

ANÀLISI DELS RESULTATS

Anàlisi descriptiva

Dades generals segons grups, SD / ND

Dades per criteris de conducta i segons grups, SD / ND

Dades dels codis més destacats segons grups, SD / ND

Dades per configuracions segons grups, SD / ND

Dades dels diferents subjectes

Síntesi dels resultats obtinguts amb l'anàlisi descriptiva

8 Anàlisi descriptiva¹

Les dades que hem obtingut en aquesta primera anàlisi, l'anàlisi descriptiva (freqüències, taxes i taules comparatives dels grups SD // ND) es mostraran de la següent manera: en primer lloc, una taula amb les dades generals; en segon lloc, les dades segons els criteris definits anteriorment i en tercer lloc, segons els codis que pels resultats obtinguts, són els més rellevants. Tot seguit presentarem i analitzarem els resultats segons el tipus de configuracions en general i per a cada subjecte. Acabarem fent una presentació de les dades obtingudes, cas per cas.

8.1 Dades generals segons grups, SD / ND

L'estudi longitudinal de 4 casos, amb 8 enregistraments cada un, durant dos anys, ens ha donat una quantitat de dades que en principi ens va sorprendre; de fet, és un indicador de la qualitat de l'anàlisi realitzada.

En espai de 395 minuts d'enregistrament de l'activitat espontània de joc s'han aplicat els codis 8.400 cops, en un total de 2.383 configuracions.

Taula 9 Resultats generals de l'anàlisi descriptiva segons grups, SD / ND

TOTALS		SD	ND
Quantitat total d'aplicacions dels codis	8.400 codis	4713	3687
Temps analitzat dels enregistraments	395	230	166
Configuracions comptabilitzades dels enregistraments	2.383	1.359	1.024
Quantitat de codis per configuració	3.52	3.46	3.60
Taxes: Configuracions/minut	6.03	5.94	6.22

¹Aquesta anàlisi s'ha portat a terme amb el programa estadístic SPSS.

Aquesta taula ens dóna una informació molt important: les unitats d'anàlisi, les configuracions, tenen una mitjana global de 3.52 codis. Recordem que la quantitat de codis per configuració ens indica la seva qualitat i complexitat.

Podem afirmar que com més codis té una configuració més rica és. Segons els grups: el grup SD té una mitjana de 3.46 i el grup ND té una mitjana de 3.60.

Respecte de les taxes, configuracions per minut, la figura següent ens mostra les diferències per grups.

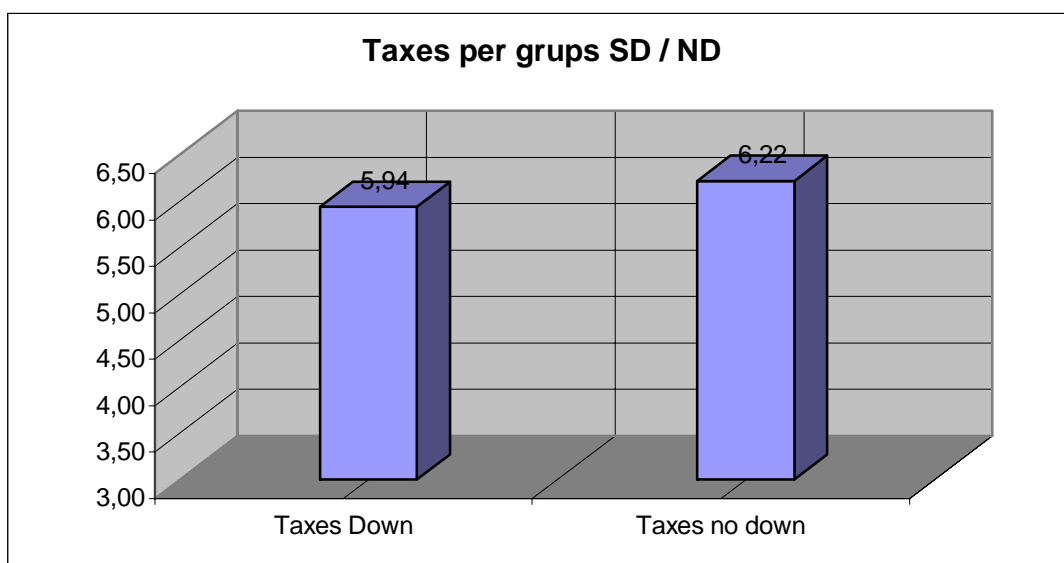


Fig. 8 Taxes generals del grup SD i del grup ND

S'observa que les diferències entre un i altre grup no són accentuades. De fet aquest resultat es complementa amb les dades de la taula núm. 9. Podem dir que les configuracions del grup SD tenen 3.46 codis de mitjana i es donen en una freqüència de 5.94 cops per minut. I les configuracions del grup ND tenen 3.60 codis de mitjana i es donen en una freqüència de 6.22 cops per minut.

D'aquestes dades podem deduir que l'activitat dels infants SD té un ritme menys viu (taxes més baixes) i un nivell de complexitat més limitat (mitjana de codis per configuració) que el joc o l'activitat del grup SD.

8.2 Dades per criteris de conducta i segons grups, SD / ND

A la taula següent mostrem els resultats obtinguts per criteris. Es pot observar la quantitat de codis que es comptabilitzen a cada criteri globalment i segons els grups SD / ND. Amb la finalitat de poder fer-ne una anàlisi contrastada s'inclouen les dades en taxes.

Taula 10 Resultats segons criteris de conducta i segons grups SD / ND

Per Criteris	Freqüència General de codis	SD (freq.)	Taxes	ND (freq.)	Taxes
1.- Medi	2.005	1.099	4.8	906	5.4
2.- Operacions lògiques	2.138	1.200	5.2	938	5.6
3.- Identitat quantitativa	879	446	1.9	433	2.6
4.- Espai temps	1833	1.049	4.5	784	4.7
5.- Identitat qualitativa	993	534	2.3	459	2.7
6.- F. simbòlica (Joc simbòlic)	552	385	1.7	167	1.0

S'observen diferències importants en les taxes dels criteris que han obtingut un índex més elevat de freqüències. Concretament ens referim al coneixement del medi (4.8 / 5.4), les operacions lògiques (5.2 / 5.6) i la situació espaciotemporal (4.5 / 4.7).

Respecte a les taxes obtingudes pels criteris amb un índex de freqüència més baix observem les següents: sobre la identitat quantitativa (1.9 / 2.6) i sobre la identitat qualitativa (2.3 / 2.7). La diferència de taxes més marcada és la referida al joc simbòlic (1.7 // 1.0).

Si contrastem les taxes per grups SD / ND, s'observa que són superiors en el grup ND, no obstant això, a la taxa del criteri relatiu al joc simbòlic, la més baixa de totes, és el grup SD, que té un increment important de codificacions; és gairebé el doble comparativament parlant. Aquest criteri és l'únic criteri on els subjectes SD manifesten una diferència notable per sobre dels subjectes ND. Sobre aquest aspecte en concret serà interessant observar i contrastar els resultats de l'anàlisi de l'estudi seqüencial que veurem més endavant.

8.3 Dades dels codis més destacats segons grups, SD / ND

Respecte als codis, hem observat unes diferències importants entre els grups SD / ND que cal assenyalar. Comentarem aquelles que evidencien aquest contrast i que ens semblen les més importants.

Taula 11 Resultats dels codis més destacats per grups, SD / ND

Codis	Total	SD	Taxes	ND	Taxes
Temps real d'anàlisi	395	230		166	
3.4 Repetir més cops	189	103	0.447	86	0.514
3.4.1 Repetir i dir més	18	17	0.073	1	0.006
3.7. Comptar	25	23	0.100	2	0.012
4.12 Inici i fi d'una acció	4	0	0.000	4	0.024
4.14 Verbalitzar passat	10	1	0.004	9	0.054
4.15 Verbalitzar futur	16	0	0.000	16	0.096
5.11 Obj. ocult latència	9	1	0.004	8	0.048
5.14 Qüestionar-se coses	27	2	0.008	25	0.150

- Respecte de la identitat quantitativa

Observem que les dades del grup SD estan molt per sobre de les dades del grup ND. Concretament respecte del comptatge (codi 3.7), les taxes són de 0.100 per 0.012 respectivament.

Aquest resultat coincideix amb els obtinguts per Serrano et al. (2000)² sobre el procés d'adquisició de la identitat del número. Entre d'altres conclusions les autores indiquen que hi ha una relació directa entre l'increment dels anys d'escolarització de la població EE (educació especial) i els resultats. Pel que fa al treball que ens ocupa, cal assenyalar que malgrat que els nens i les nenes dels casos estudiats són més petits, sí que hi ha unes diferències, respecte dels infants ND: haver gaudit d'una atenció educativa específica amb l'aplicació dels programes d'atenció precoç, intervenció que

²En aquest treball es mostren les diferències quant als aprenentatges adquirits i als processos utilitzats, de dues mostres diferenciades de 4 i 5 anys de l'escola ordinària i de l'escola d'educació especial. Per a determinar la mostra dels infants atesos als centres d'educació especial es va utilitzar l'edat evolutiva cognitiva resultant de l'exploració realitzada amb el Mètode Dimensional Cambrodí.

amb tota seguretat ha incidit en aquests resultats. Mostrem a continuació un exemple significatiu d'aquest tipus de conductes.

Exemple núm. 1

<i>Accions de l'infant</i>	<i>Exp. infant</i>	<i>Exp. adult</i>
Està assegut amb l'ampolla a les mans		A veure ?
Fica una pedra	Una	Molt bé
En fica una altra	Dos	Molt bé
I una altra	I tres	Molt bé !
Aixeca les mans, en una d'elles l'ampolla		Perfecte, molt guapo
A-4-SD.55.30		

- Respecte de la situació espaciotemporal i la identitat qualitativa

Observem que els resultats dels codis dels criteris 4 i 5 referits a la temporalitat i a la identitat qualitativa, encara que en un temps molt menor, donen unes dades significativament superiors en el grup ND. Totes les conductes indicades amb l'excepció de la referida a l'objecte ocult, tenen en consideració el llenguatge en el moment de la seva valoració: en xifres absolutes passen de 0 a 4 en la manifestació d'inici i fi d'una acció (4.12), d'1 a 9 en verbalitzar accions passades (4.14), de 0 a 16 en verbalitzar accions futures (4.15) i de 2 a 25 en el fet de qüestionar-se coses (5.14). Aquests resultats evidencien les dificultats que els infants amb SD tenen per assolir la temporalitat.

Mostrem a continuació dos exemples significatius d'aquest tipus de conductes. El primer manifesta el coneixement respecte del temps proper, de futur (codi 4.15). Les taxes són 0.000 i 0.096 en benefici del grup ND.

Exemple núm. 2

<i>Accions de l'infant</i>	<i>Exp. infant</i>	<i>Exp. adult</i>
RESITUACIÓ (li he donat el tap)		
Té el tub dret i colpeja el tap fort	Tanco	Vigila que no caigui
Gira el tub i colpeja l'altre tap		
Agafa la part plena de la caixeta	Ara faré...	
Se l'apropa	... una cosa. Las voy a... tapar...	
La tanca amb la tapa	...i no jugaré más	
C-7-ND.1:11.00		

El segon exemple manifesta la necessitat de qüestionar-se les atribucions dels objectes, la recerca del coneixement funcional de dits objectes, etc. (codi 5.14). Les taxes són de 0.000 i 0.150 en benefici del grup ND.

Exemple núm. 3

<i>Accions de l'infant</i>	<i>Exp. infant</i>	<i>Exp. adult</i>
Amb una mà agafa la goma elàstica Amb l'altra mà segueix prement el fil de telèfon Aixeca la goma elàstica	Què! Per què serveix això verd, eh?	No ho sé
Segueix altre cop prement el fil dins la tassa groga Aixeca la goma La fica dins la tassa groga Em mira	Coses verdes..... ...de menjar deu ser verdura La verdura és verda	Això sí!! La verdura és verda
G-7-ND.1:34.30		

Volem concloure aquest apartat assenyalant que el grup SD té uns nivells extraordinàriament alts en el criteri referit al joc simbòlic (taxes 1.7 / 1.0) i extraordinàriament baixos en els codis referits a la temporalitat i la identitat qualitativa. Respecte de l'objecte ocult amb latència (codi 5.11), amb una diferència en taxes de 0.004 a 0.048. Aquests resultats entren en contradicció amb els obtinguts per Sinclair et al. (1982) quan estudien l'activitat infantil relacionada amb el coneixement físic, ja que les autores expliquen que l'objecte ocult, el coneixement part/tot i la identitat qualitativa possibiliten el joc funcional- convencional, inici del joc simbòlic. En el proper capítol analitzarem amb més detall aquesta qüestió.

8.4 Dades per configuracions segons grups, SD / ND

L'anàlisi que s'ha realitzat ens mostra els resultats en dues perspectives: per una banda, la qualitat de les configuracions segons la quantitat de codis i per altra banda, el càlcul de taxes de configuracions per minut.

- En relació a la quantitat de codis per configuració:

Observem a la figura 9 que les configuracions que es manifesten més cops són les de 3 i 4 codis. Així doncs, podem afirmar que les unitats d'anàlisi estudiades contenen entre 3 i 4 referents cognitius simultanis.

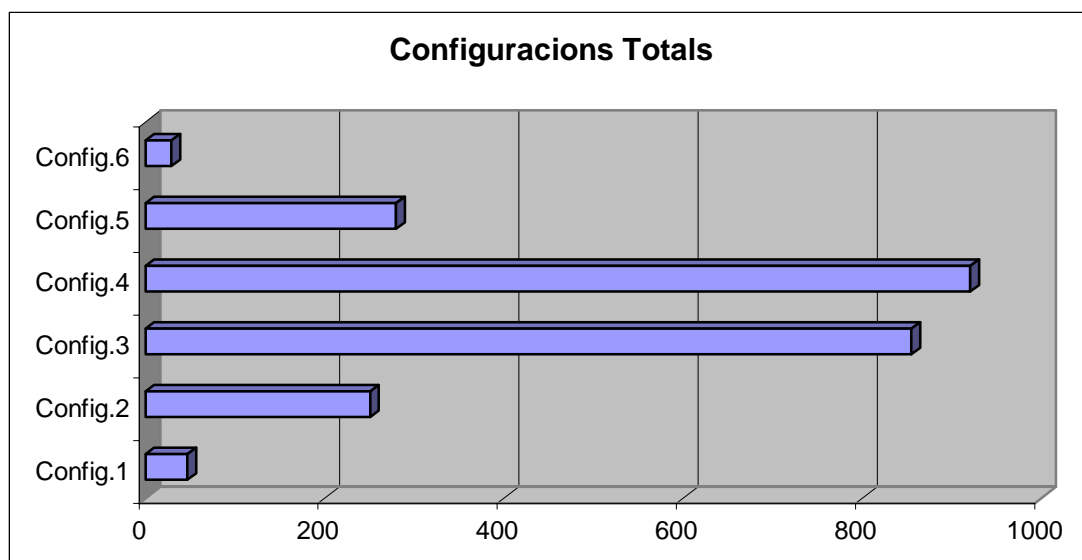


Fig. 9 Configuracions totals segons el nombre de codis

Configuracions d'un codi, 47; configuracions de dos codis, 251; configuracions de tres codis, 855; configuracions de quatre codis, 921; configuracions de cinc codis, 280 i configuracions de sis codis, 29. Total: 2.383 configuracions.

Mostrem ara a la taula núm. 12 les dades totals dels tipus de configuracions per a cada un dels subjectes estudiats. Encara que són tots a la mateixa taula es pot fer una anàlisi per grups ja que els dos primers casos són del grup SD i els dos últims són del grup ND. És interessant assenyalar que les diferències en principi no són notables, sols quan se'ns en fa una observació més detallada es mostren dades que sí són interessants a comentar.

Taula 12 Taxes segons el nombre de codis per configuració

Configuracions Totals	Temps	Taxa 1codi	Taxa 2codis	Taxa 3codis	Taxa 4codis	Taxa 5codis	Taxa 6codis
Sílvia SD	112	0.07	0.79	2.38	2.62	0.58	0.08
Anton SD	118	0.05	0.48	2.16	1.75	0.70	0.15
Carme ND	78	0.06	0.87	2.80	2.33	0.55	0.08
Guillem ND	89	0.10	0.74	2.02	1.93	0.67	0.14

Observem que les taxes més elevades estan en les configuracions de 3 i 4 codis, amb un increment en els subjectes del grup ND, excepte la Sílvia (SD) que té la taxa més elevada en les configuracions de 4 codis. Per altra banda, els nois, l'Anton i en Guillem, són els que tenen més configuracions amb 6 codis.

- Respecte de les taxes obtingudes:

Taula 13 Taxes mitjanes per subjecte

Taxa mitjana Sílvia SD	6.49	Taxa mitjana Carme ND	6.74
Taxa mitjana Antón SD	5.38	Taxa mitjana Guillem ND	5.69

Els nois, l'Anton i en Guillem tenen una taxa més baixa i les noies, la Sílvia i la Carme, la tenen més alta. Considerem que aquest fet no el podem generalitzar i referir com a diferenciació de gènere. Així doncs, creiem que forma part de la casuística dels casos analitzats.

8.5 Dades dels diferents subjectes

Per a cada un dels subjectes farem una exposició de les dades que hem obtingut: s'exposa primer l'evolució de les taxes (configuracions per minut) del primer a l'últim registre, després la quantitat de codis per configuració més habitual, i el procés de la 1a a la 8a observació. Finalment fem un estudi dels codis que han obtingut una freqüència més elevada i dibuixem la "configuració tipus" del subjecte.

SÍLVIA

Subjecte del grup SD.

Edat cronològica 3 anys 11 mesos. Situada al voltant dels 2 anys d'edat cognitiva.

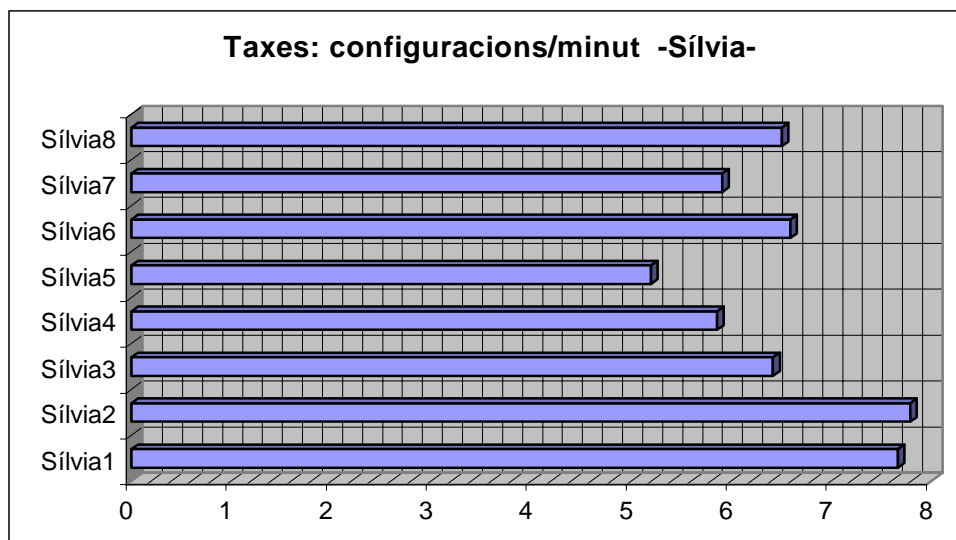


Fig. 10 Taxes obtingudes per la Sílvia

Si analitzem l'evolució de l'índex, podem observar una tendència a la disminució, així doncs, deduïm que la nena ha reduït el ritme d'acció, creiem que positivament, perquè era molt elevat. Les seves accions eren molt ràpides i curtes i han anat derivant vers un augment de l'atenció i una desacceleració de l'activitat.

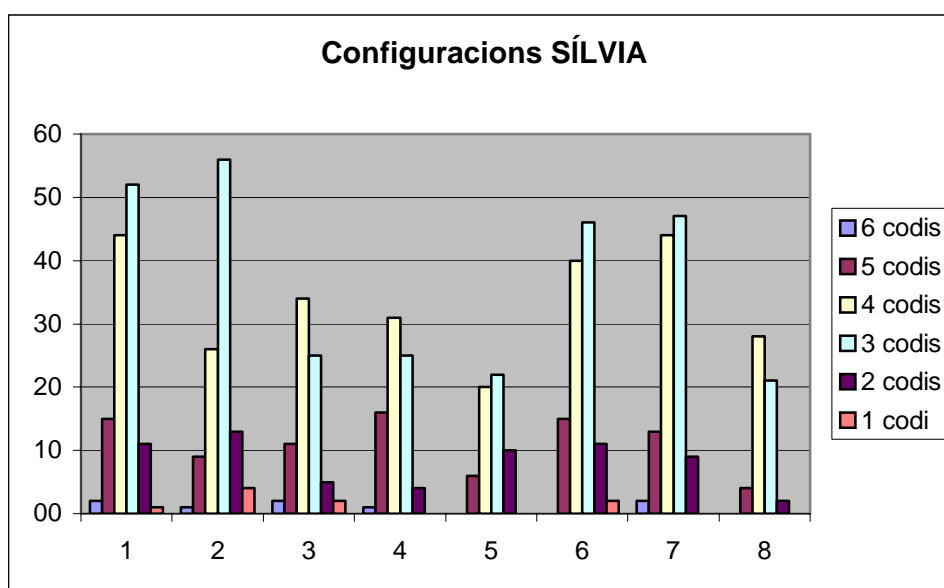


Fig.11 Tipus de configuracions de les 8 sessions de la Sílvia

Des d'una perspectiva longitudinal, del 1r al 8è registre es manté una majoria durant tot el procés de les configuracions de 3 i 4 codis. Solament hi ha una disminució a la 5a sessió, però no es pot atribuir a una causa concreta; en general, és una sessió que també obté freqüències baixes en els altres tipus de configuracions, tal i com es pot observar al taula següent.

Taula 14 Tipus de configuracions de les 8 sessions de la Sílvia

	Config. (6)	Config. (5)	Config. (4)	Config. (3)	Config. (2)	Config. (1)
Sílvia-1	02	15	44	52	11	01
Sílvia-2	01	09	26	56	13	04
Sílvia-3	02	11	34	25	05	02
Sílvia-4	01	16	31	25	04	00
Sílvia-5	00	06	20	22	10	00
Sílvia-6	00	15	40	46	11	02
Sílvia-7	02	13	44	47	09	00
Sílvia-8	00	04	28	21	02	00
TOTAL	8	89	267	294	65	9

Respecte dels codis que tenen una freqüència més elevada mostrem la taula següent que ens indica quina és la "configuració tipus" d'aquest cas en les condicions en què s'han fet els enregistraments i durant un període de 2 anys.

Taula 15 "Configuració tipus de la Sílvia"

Sílvia	1_4	198
Sílvia	2_1	191
Sílvia	4_3	148
Sílvia	3_0	71
Sílvia	5_2	58
Sílvia	6_2	47
Sílvia (SD) 1.4/2.1/3.0/4.3/5.2/6.2		

Aquesta "configuració tipus" ens indica que:

La Sílvia manifesta una activitat organitzada, amb una finalitat implícita no expressada verbalment, amb dos objectes, on cap la composició i descomposició d'un tot, explora l'espai ficant i traient (*dins/fora*), fa una anàlisi qualitativa dels objectes i desenvolupa un joc simbòlic simple.

ANTON

Subjecte del grup SD.

Edat cronològica 4 anys 3 mesos. Situat al voltant dels 2 anys d'edat cognitiva.

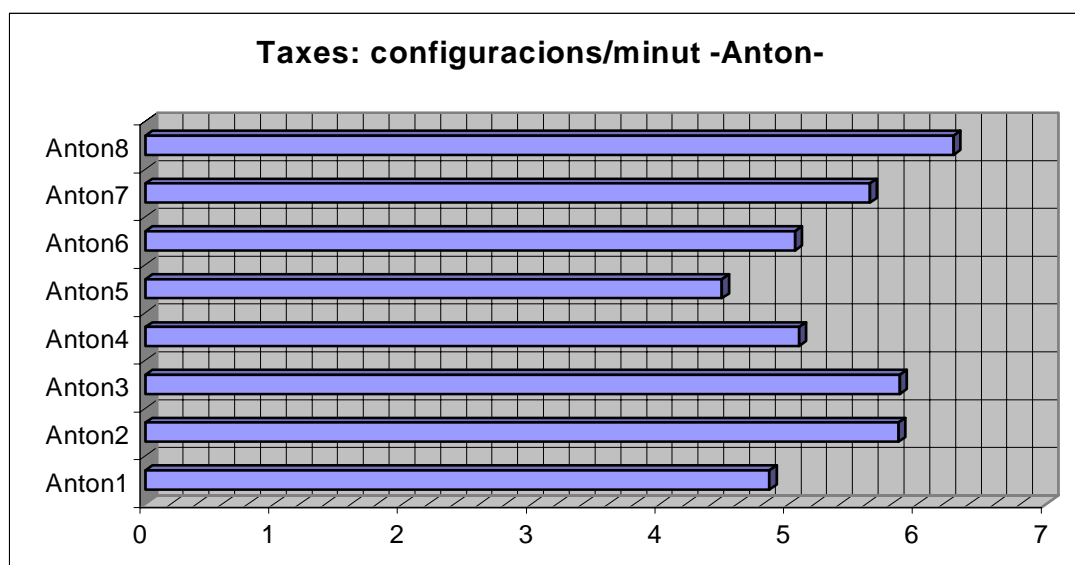


Fig. 12 Taxes obtingudes per l'Anton

En aquest cas, podem veure, contràriament al que hem vist en el cas anterior, que passa d'una taxa de 4.80 a 6.20. Manifesta, doncs, una tendència a augmentar el nombre de configuracions per minut, fet que també valorem positivament atès que en alguns moments, i en alguna de les primeres sessions el ritme de l'activitat era excessivament lent.

Les últimes 4 sessions manifesten un creixement continuat que podria atribuir-se al fet que les sessions es van realitzar al seu domicili i es trobava menys cohibit a l'hora de jugar.

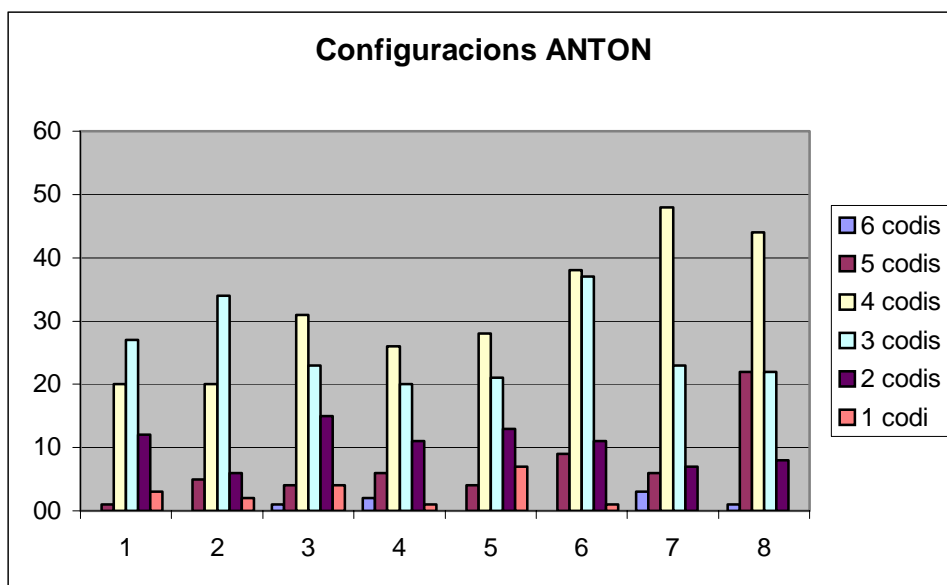


Fig. 13 Tipus de configuracions de les 8 sessions de l'Anton

- Des d'una perspectiva longitudinal, del 1r al 8è registre, hi ha un procés creixent de configuracions de 4 codis, acompanyat en aquest cas de configuracions de 3 i 5 codis fins al 5è registre.
- A partir del 6è registre hi ha un increment molt notable de les configuracions de 4 codis i s'allunya dels altres tipus de configuració.

Taula 16 Tipus de configuracions de les 8 sessions de l'Anton

	Config. (6)	Config. (5)	Config. (4)	Config. (3)	Config. (2)	Config. (1)
Anton-1	00	01	20	27	12	03
Anton-2	00	05	20	34	06	02
Anton-3	01	04	31	23	15	04
Anton-4	02	06	26	20	11	01
Anton-5	00	04	28	21	13	07
Anton-6	00	09	38	37	11	01
Anton-7	03	06	48	23	07	00
Anton-8	01	2	44	22	08	00
TOTALS	7	37	255	207	83	18

Respecte dels codis que tenen una freqüència més elevada mostrem la següent taula: ens mostra quina és la "configuració tipus" manifestada amb aquest material de joc i durant dos anys de seguiment.

Taula 17 Configuració "tipus" de l'Anton

Anton	2_1	168
Anton	1_4	151
Anton	4_0	98
Anton	5_3_2	92
Anton	3_0	49
Anton	6_1_1	35
Antón (SD)		
1.4/2.1/3.0/4.0/5.3.2/6.1.1		

Aquesta configuració ens indica que:

L'Anton manifesta una activitat organitzada, amb un finalitat implícita que expressa verbalment en forma d'onomatopeies o termes d'acció, amb dos objectes, on hi cap també la composició i descomposició d'un tot, explora l'espai de forma variada i inicia el joc simbòlic amb un joc funcional simple.

CARME

Subjecte del grup ND.

Edat cronològica 23 mesos. Situada al voltant dels 2 anys d'edat cognitiva.

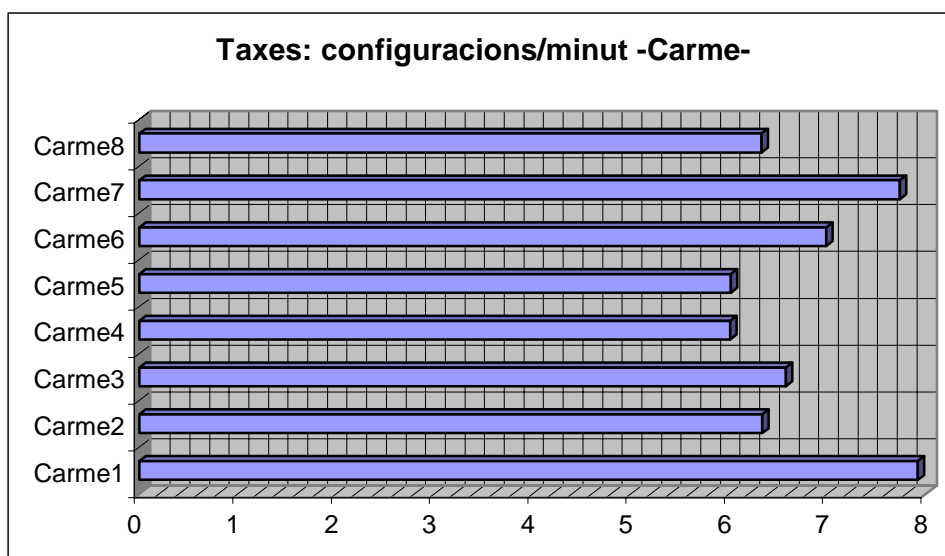


Fig. 14 Taxas obtingudes per la Carme

En aquest cas, el gràfic ens mostra que no hi ha un procés clar quant al creixement o disminució de les taxes. Sí que es pot observar una tendència a la disminució, però no és de forma constant. Despuenen els indicadors a la primera, sisena i setena sessió, de fet es mou entre el 6.1 i el 7.9, hi ha doncs una diferència entre ells d'1.8, fet que indica una manca de continuïtat en el ritme d'acció de la nena.

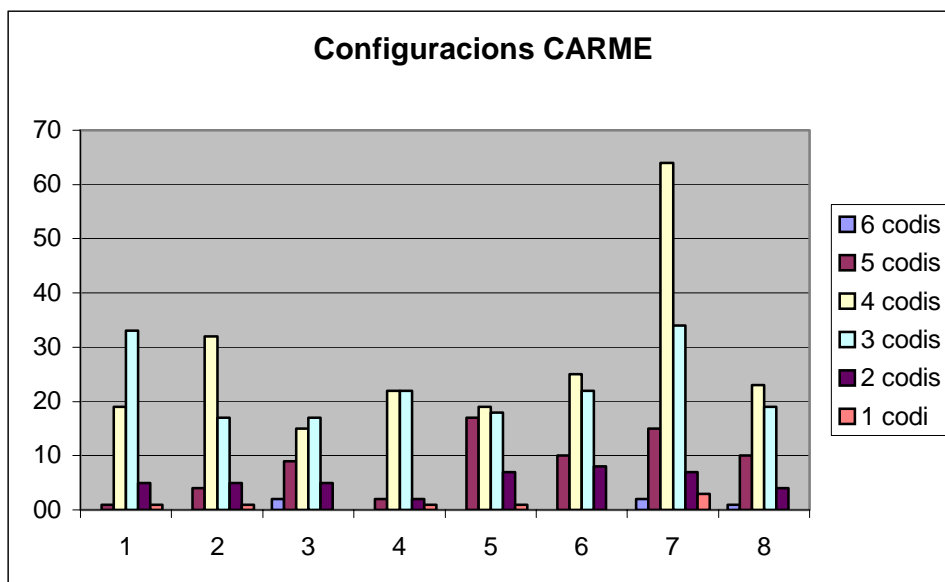


Fig. 15 Tipus de configuracions de les 8 sessions de la Carme

- Les configuracions que es repeteixen més des del primer a l'últim registre són les que tenen entre 3 i 4 codis i es manté un nivell de dificultat.

- Hi ha una excepcionalitat. A la setena sessió, la Carme va manifestar un ritme d'acció més accentuat (es pot observar a la figura núm. 14 que valorava les taxes). Relacionem aquesta dada amb la qualitat de la codificació total del registre fet que ens porta a afirmar que va ser una sessió molt rica. Es varen manifestar esquemes d'acció complexos, guions o "scripts", de dificultat creixent i en un marc d'acció coherent.

A les dades de la taula següent es pot observar en detall el tipus de configuracions i la quantitat per a cada sessió.

Taula 18 Tipus de configuracions de les 8 sessions de la Carme

	Config. (6)	Config. (5)	Config. (4)	Config. (3)	Config. (2)	Config. (1)
Carme-1	00	01	19	33	05	01
Carme-2	00	04	32	17	05	01
Carme-3	02	09	15	17	05	00
Carme-4	00	02	22	22	02	01
Carme-5	00	17	19	18	07	01
Carme-6	00	10	25	22	08	00
Carme-7	02	15	64	34	07	03
Carme-8	01	10	23	19	04	00
TOTAL	05	68	219	182	43	7

Es mostren a la taula següent els codis que han obtingut un nivell de freqüència més alt. A partir de les dades es dibuixa la següent configuració tipus:

Taula 19 Configuració "tipus" de la Carme

Carme	1_4	182
Carme	4_3	127
Carme	2_5	106
Carme	5_3_3	72
Carme	3_4	50
Carme	6_1_1	18
Carme (ND)		
1.4/2.5/3.4/4.3/5.3.3/6.1.1		

Aquesta configuració ens indica que:

L'activitat que es porta a terme està organitzada, té una finalitat implícita que pot o no verbalitzar-se. Es manipulen la majoria de vegades 3 objectes, repetint i verificant petits esquemes d'acció. Hi ha durant el procés una expressió verbal força completa i també s'inicia el joc simbòlic. Bàsicament es produeixen esquemes d'acció sobre els objectes de tipus funcional i convencional.

GUILLEM

Subjecte del grup ND.

Edat cronològica 21 mesos d'edat. Situat al voltant dels 2 anys d'edat cognitiva.

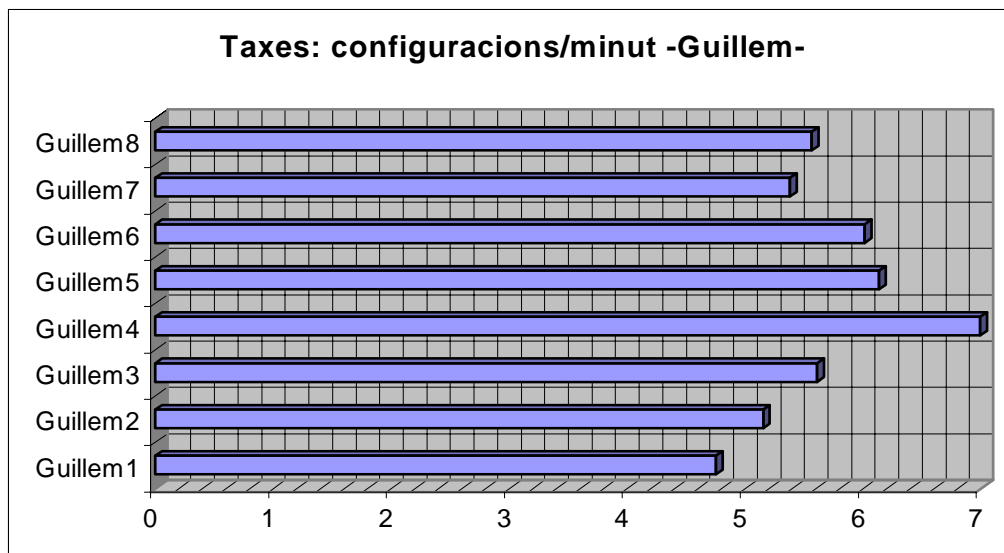


Fig. 16 Taxes obtingudes per en Guillem

Si observem l'índex de les taxes del 1r al 8è registre observem que passa de 4.70 a 5.50, hi ha per tant un increment discret de 0.80. En aquest cas podem dir que es manté durant els dos anys en uns nivells similars excepte a la quarta sessió on hi ha un increment espectacular a 7,10. No hi ha una causa clara, però entre altres es podrien indicar que és la primera sessió al domicili particular, que no hi ha canvis de material i ja se'l coneix prou, o també que torna de les vacances d'estiu...

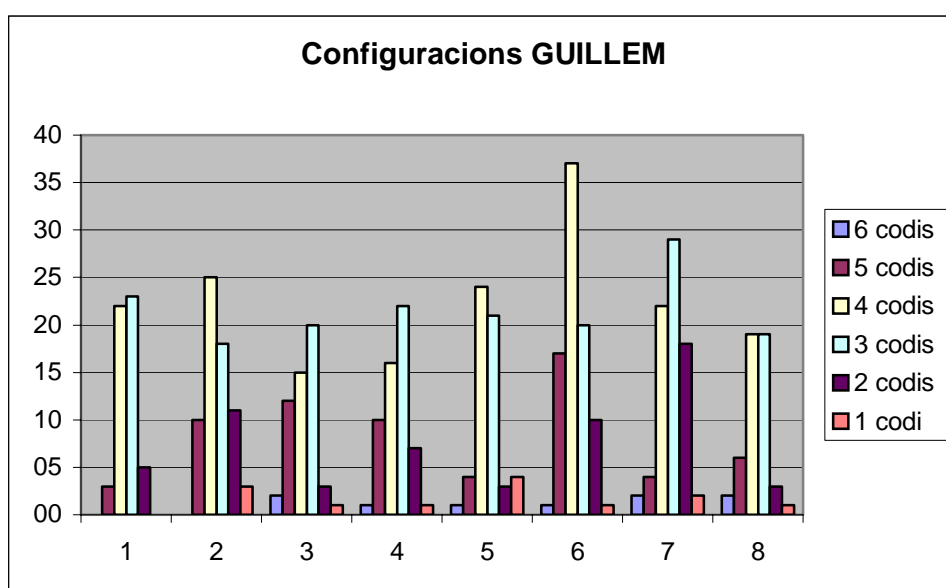


Fig. 17 Tipus de configuracions de les 8 sessions d'en Guillem

Com als casos anteriors, hi ha una majoria de configuracions de 3 i 4 codis. No obstant això, a la 6a sessió despunten les configuracions de 4 codis i hi ha un increment de les configuracions de 5 i 2 codis, principalment de les primeres. Aquest fet es manifesta a la inversa a la 7a sessió, on les configuracions de 5 i 2 codificacions també s'han apropiat a les de 3 i 4, però les de 2 codificacions han estat molt més nombroses que les de cinc.

Taula 20 Tipus de configuracions de les 8 sessions d'en Guillem

	Config. (6)	Config. (5)	Config. (4)	Config. (3)	Config. (2)	Config. (1)
Guillem-1	00	03	22	23	05	00
Guillem-2	00	10	25	18	11	03
Guillem-3	02	12	15	20	03	01
Guillem-4	01	10	16	22	07	01
Guillem-5	01	04	24	21	03	04
Guillem-6	01	17	37	20	10	01
Guillem-7	02	04	22	29	18	02
Guillem-8	02	06	19	19	03	01
TOTAL	9	66	180	172	60	13

Respecte dels codis que tenen una freqüència més elevada mostrem la taula següent. Ens indica quina és la configuració tipus del Guillem, en aquesta situació d'observació durant els dos anys de seguiment portats a terme.

Taula 21 Configuració "tipus" d'en Guillem

Guillem	1_4	192
Guillem	2_1	115
Guillem	4_3	102
Guillem	5_3_3	83
Guillem	3_2	46
Guillem	6_0_1	28
Guillem (ND)		
1.4/2.1/3.2/4.3/5.3.3/6.0.1		

Aquesta configuració ens indica que:

Manifesta una activitat organitzada, molt cops s'explicita correctament, amb dos objectes diferenciats, amb tendència a col·leccionar objectes iguals, agrupant-los, "ficant i traient de". Les expressions verbals que utilitza són completes i riques, aplicades molts cops a donar significació suposada a algun dels objectes amb els quals interactua.

Recordem que en aquest apartat del treball hem fet una anàlisi de cada un dels subjectes. Fins ara, les dades comentades han estat prou significatives per indicar el ritme d'acció del joc infantil, per constatar la qualitat de les mateixes configuracions, per determinar quins són els esquemes d'acció més o menys desenvolupats en un i altre grup, en definitiva per intuir la importància de fer una anàlisi amb més profunditat amb l'objectiu de seguir descobrint i explicant com es desenvolupen els processos cognitius.

És evident que es fa necessària l'anàlisi seqüencial, per a poder conèixer el procés amb més detall i arribar a deduir-ne la coherència, això és el manteniment d'un fil conductor, la relació i interrelació entre diferents tipus d'esquemes, en definitiva, la riquesa creativa i formativa de l'activitat realitzada espontàniament per l'infant.

8.6 Síntesi dels resultats obtinguts amb l'anàlisi descriptiva

Acabem aquest apartat fent un repàs de les dades més rellevants d'aquesta primera anàlisi. Les mostrem molt sintèticament per a poder copsar-ne globalment els resultats.

Respecte de les taxes, el nombre de configuracions per minut, el grup SD obté un resultat de 5.94 i el grup ND un resultat de 6.22. Aquesta dada ens indica que el ritme de l'activitat és més dinàmic en els infants ND.

Pel que fa a les taxes per criteris, el grup SD manifesta, respecte del grup ND, resultats més elevats únicament en el criteri referit al joc simbòlic, contràriament les taxes són inferiors en la resta dels criteris.

Respecte dels codis, hi ha una diferència favorable al grup SD en els codis referits al fet de comptar i una diferència favorable al grup ND en alguns codis referits a la temporalitat, la resolució de l'objecte ocult amb latència i el fet de qüestionar-se coses.

Respecte del tipus de configuracions segons la quantitat de codis, a nivell general s'observa amb molta claredat la dominància de les configuracions de 3 i de 4 codis. Concretament el grup SD té una mitjana de 3.46 i el grup ND una mitjana de 3.60.

En fer l'anàlisi de les configuracions cas per cas, tant si observem la quantitat de codis per configuració i sessió, com si fem l'anàlisi de les taxes mitjanes obtingudes, observem diferències entre els resultats obtinguts pels nens i les nenes. Considerem que aquesta dada que no és generalitzable i que en tot cas, és pròpia de la casuística estudiada.