

LABIATEAE

Labiatae Labiadas, labiades, labiées

Detalle de la planta

A esta familia pertenecen la lavanda, tomillo, salvia, orégano, romero y otras muchas plantas aromáticas. En la región mediterránea crecen en los matorrales de lugares secos, algunas sobre suelos calcáreos como *Rosmarinus officinalis* y otras sobre suelo silíceos como *Lavandula stoechas*.

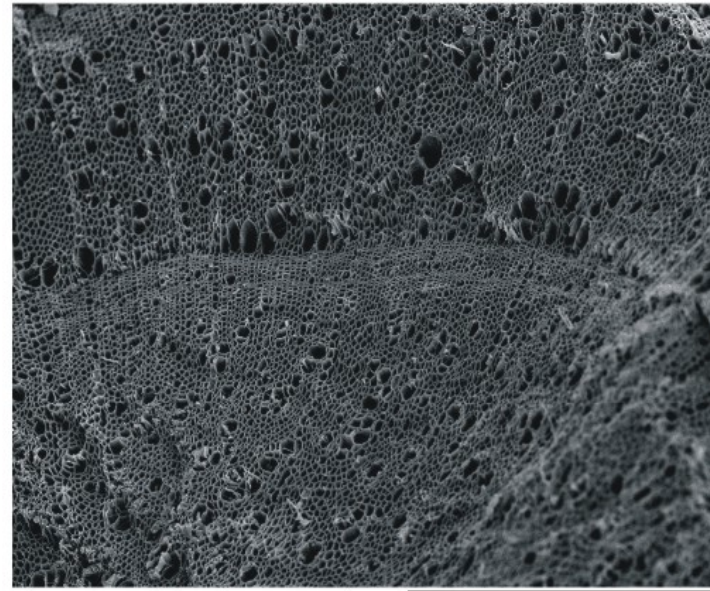
La mayor parte de labiadas son plantas aromáticas que se han consumido históricamente por sus propiedades curativas, para la higiene y como condimento.



Lavandula sp. (Barcelona)

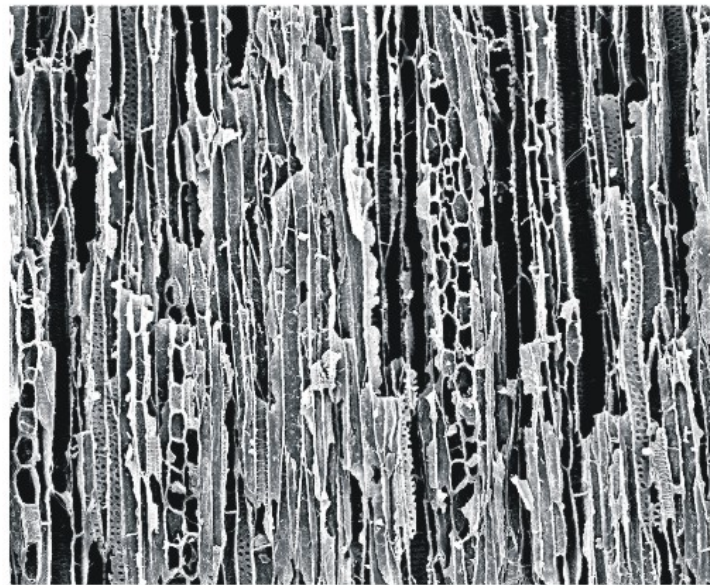
Distribución antracológica en el NE peninsular

Holoceno: La Guineu, Barrac d'en Fabra, Solibernat, Punta Faisa, Parco I



Plano transversal (La Guineu Ic B8 370)

600 micras



Plano tangencial (La Guineu Ic B8 370)

200 micras

Descripción anatómica

Plano Transversal

Duramen indistinto. Porosidad semicircular, poros distribuidos en pequeños grupos orientados mas o menos de forma tangencial, también en múltiples radiales y solitarios. Anillos de crecimiento ondulados. En el leño tardío a menudo bandas de parénquima paratraqueal.

Plano Longitudinal Tangencial

Radios con una a dos células de ancho, en ocasiones 3 o más. Los radios con una sola célula hasta 5 de altura y el resto puede alcanzar 30. Los radios con 2 y 3 células de ancho presenta una forma irregular, las células centrales son redondas y pequeñas.

Plano Longitudinal Radial

Los radios largos tienen *sheath cells*. Los radios de 1 a 3 células presentan células marginales cuadradas y el resto son heterogéneos. Las punteaduras de los radios-vasos son alargadas. Perforaciones simples y engrosamientos en espiral en traqueidas y vasos.