

**Universitat Politècnica de Catalunya
Escola Tècnica Superior d'Arquitectura de Barcelona
Departament de Projectes Arquitectònics**

Tesi Doctoral

**L'Illa Diagonal de Barcelona
Anàlisi de qüestions del projecte**

Autor: Lluís Tobella Farran

Director de la Tesi: Manuel de Solà-Morales

- 2002 -

En les seccions longitudinals i transversals es pot apreciar la varietat, complexitat i possibilitats d'aquest espai interior, que s'il·lumina indirectament des de la part alta de la Galeria i lateralment a través de la façana al Parc (plànols 67,68,69,70)

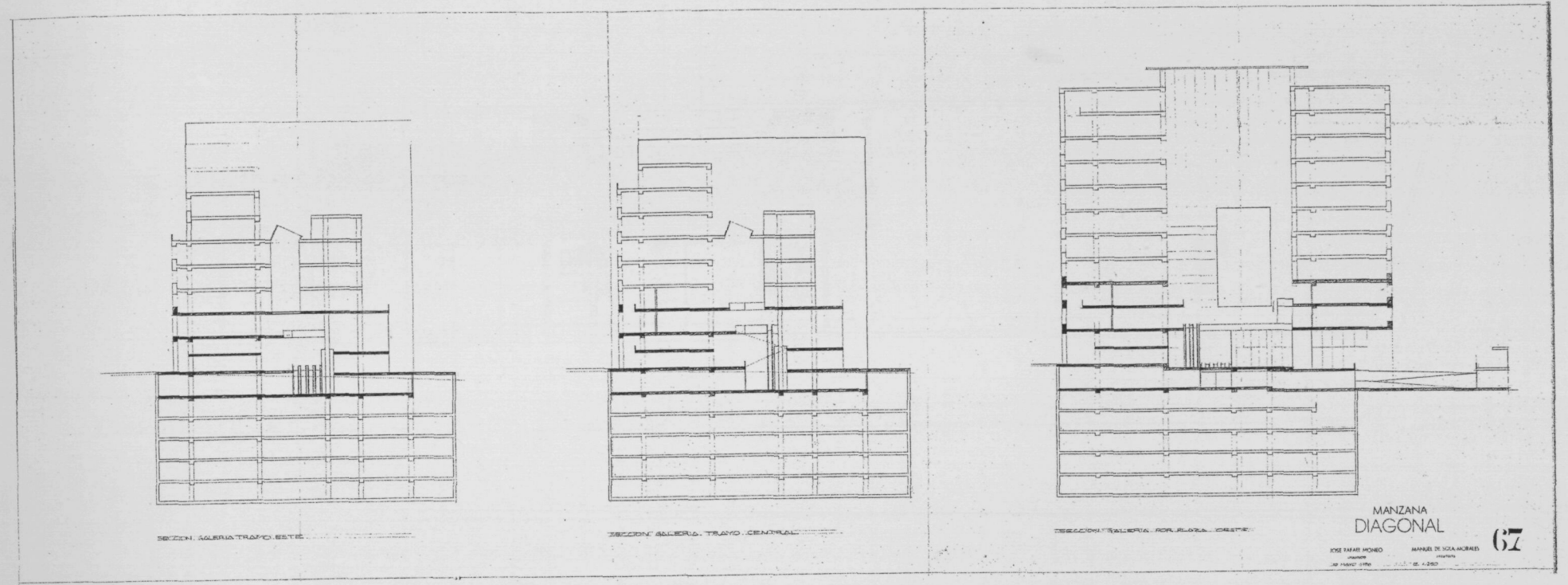
Aquesta seqüència de plànols que he comentat, recull un estadi del projecte de la Galeria fins al maig de 1988.

En aquesta etapa del projecte, la Galeria comercial i sobretot l'ús comercial, havia pres un clar protagonisme, per la seva dimensió, caràcter i posició en l'Edifici. En efecte, com podem veure en les seccions 67 i 68, l'ús comercial ocupa tota la longitud de l'Edifici en quatre plantes d'alçada, però la seva presència és molt més gran. En la seqüència longitudinal podem veure com de forma gradual -des de l'extrem est a l'oest- l'espai públic de la Galeria participa de tot l'espai interior que es va generant per la disposició dels volums de l'Edifici.

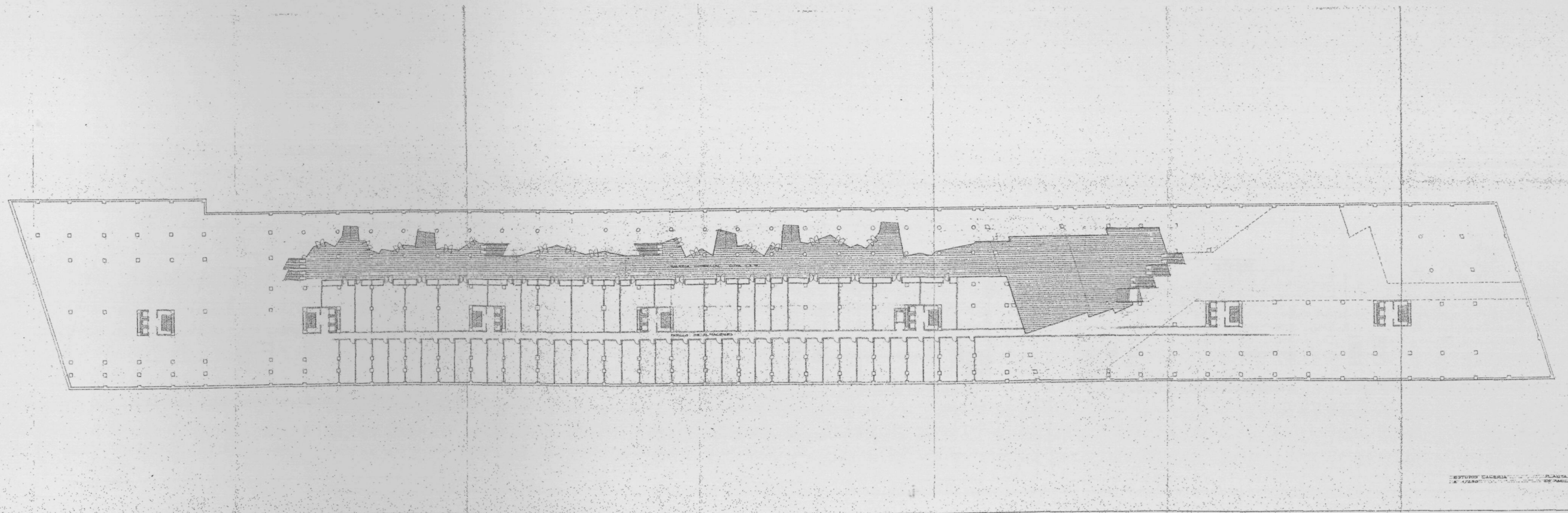
El programa comercial tendia a concentrar l'activitat en tres plantes: soterrani 1, planta baixa i primera en les quals es demanava la màxima compacitat.

Es tractava de mantenir les qualitats espacials i d'implantació urbana d'aquesta Galeria, i al mateix temps assegurar la idoneïtat comercial.

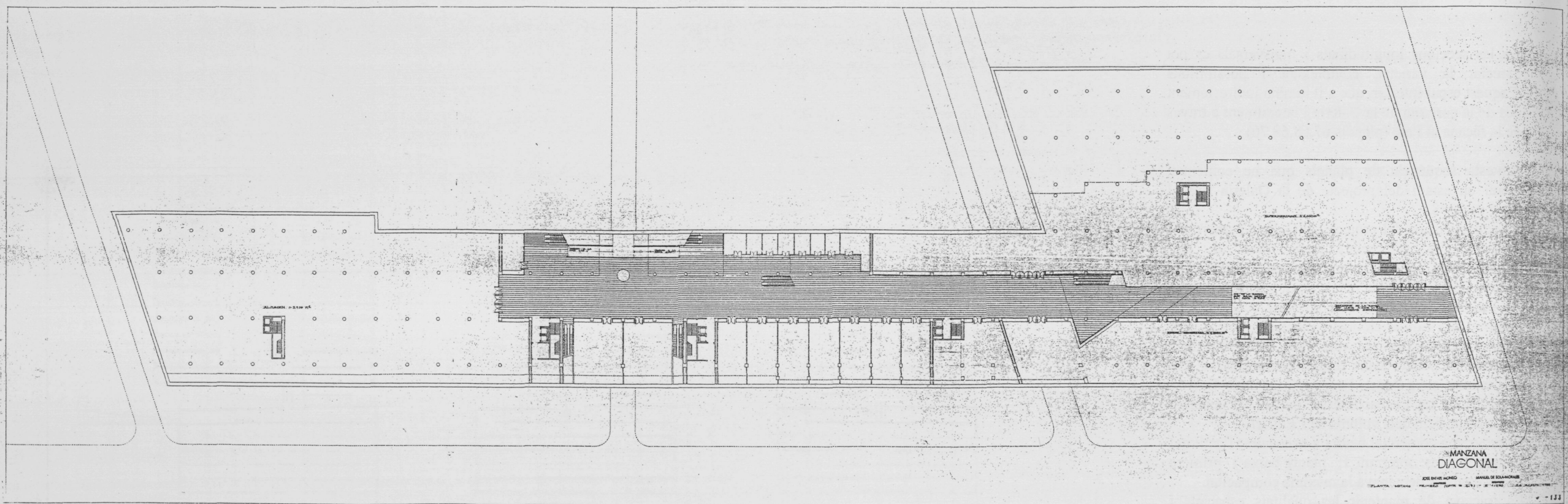
Calia, per tant, continuar treballant sobre qüestions com: el tractament i posició del passos transversals a la Galeria.



67. Seccions transversals per la galeria, 1/1000, maig 1988.

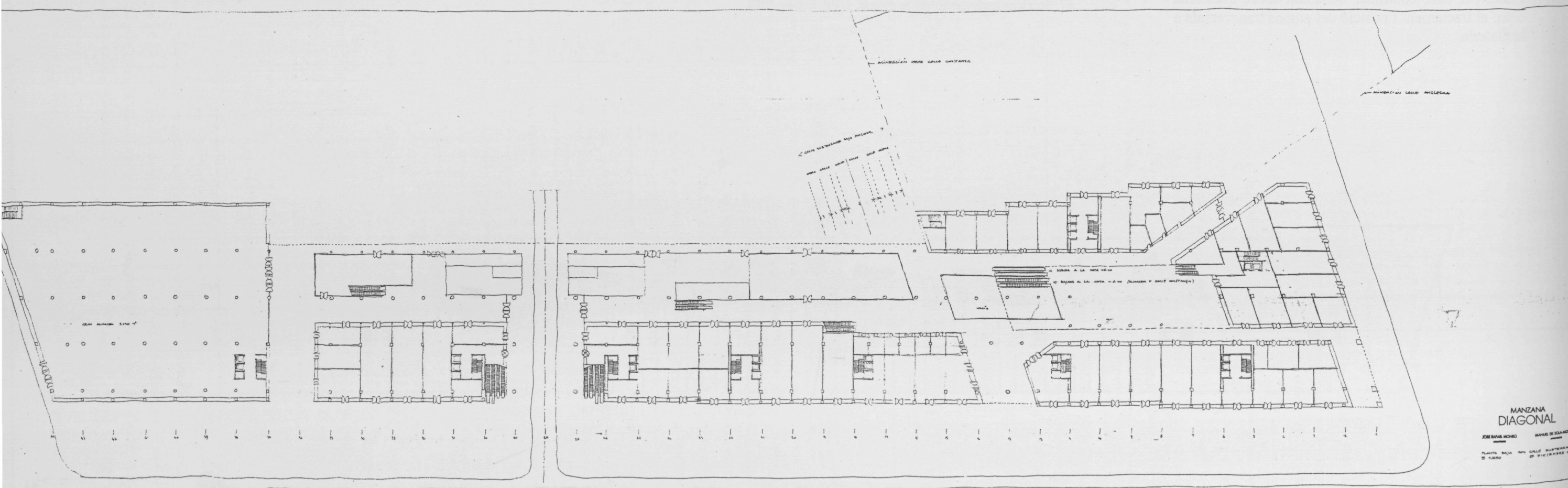


70. Estudi galeria soterrani 1, 1/1000, abril 1988.



MANZANA
DIAGONAL
JOSE ENRIQUE MONED
MANUEL DE SOLAMONAS
PLANTA BAJA
- 133

133. Soterrani 1, 1/1000, agost 1988.



MANZANA
DIAGONAL
JOSE ENRIQUE MONED
MANUEL DE SOLAMONAS
PLANTA BAJA
- 134

239. Planta baixa, 1/1000, desembre 1988.

El soterrani 1 esdevé totalment comercial amb dues grans superfícies en els extrems que garantiran el flux de vianants en el pas de comunicació

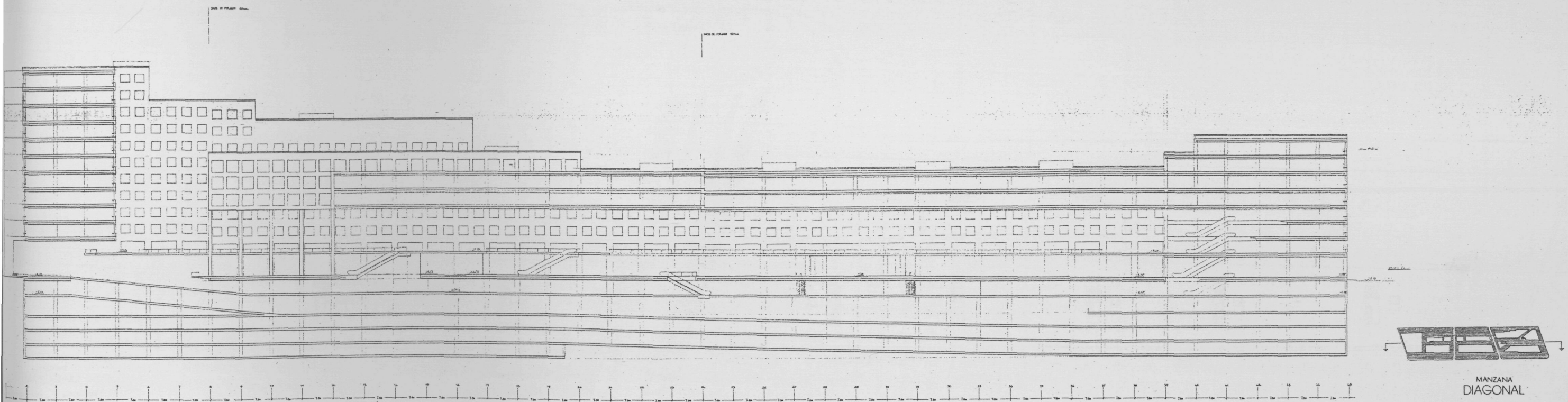
En aquest plànol 133 s'amplia la superfície comercial en el soterrani 1 a tota la planta fins al límit amb la parcel·la escolar.

En aquesta secció longitudinal mirant cap a l'av.Diagonal, podem veure la importància de l'àrea ocupada per l'espai comercial en relació a la resta de l'edifici. Des del soterrani 1 fins a la planta 4 en la zona central de l'edifici entre els mòduls estructurals 8 i 39 i tota l'alçada en la gran plaça travessada pel carrer Anglesola.

L'ocupació comercial abasta un total de 41.016m² situats en soterrani 1, planta baixa i planta 1. Aquesta serà l'àrea a trepitjar, però, la dimensió visual és molt més amplia com es pot veure en aquesta secció. Aquest serà un dels atributs importants d'aquesta galeria com a espai comercial i de relació amb l'edifici que la conté. La percepció -a mesura que la vas recorrent- de les dimensions de l'edifici contenidor. En la qualitat d'aquest recorregut variat, ampli, ben il·luminat....estan molts dels secrets del confort d'aquest espai comercial (Plànol n°226).

El pas del carrer Constança per sota l'av.Diagonal permet segregar els moviments rodats i de vianants. La seqüència formada pels nivells de: la voravia de l'av. Diagonal, la Galeria comercial i el Parc seran solament per a vianants amb l'excepció del pas a l'hotel des de l'av.Diagonal restringit als vehicles relacionats amb aquest equipament. El trànsit rodat circularà per les cotes inferiors, en els carrers Deu i Mata i Constança a nivell del soterrani 1.

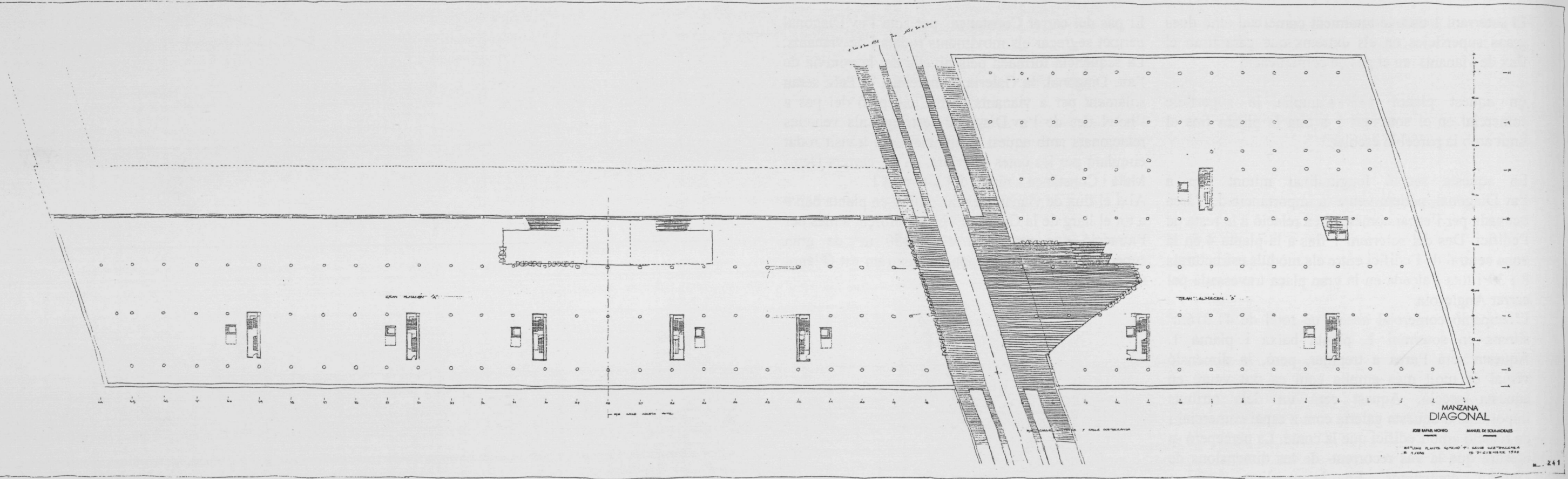
Així el flux de vianants es fa continu en planta baixa a tot el llarg de la Galeria i vindrà reforçat a més per l'atracció que produiran els 3.450 m² de gran superfície comercial situada en l'extrem est (Plànol n°239).



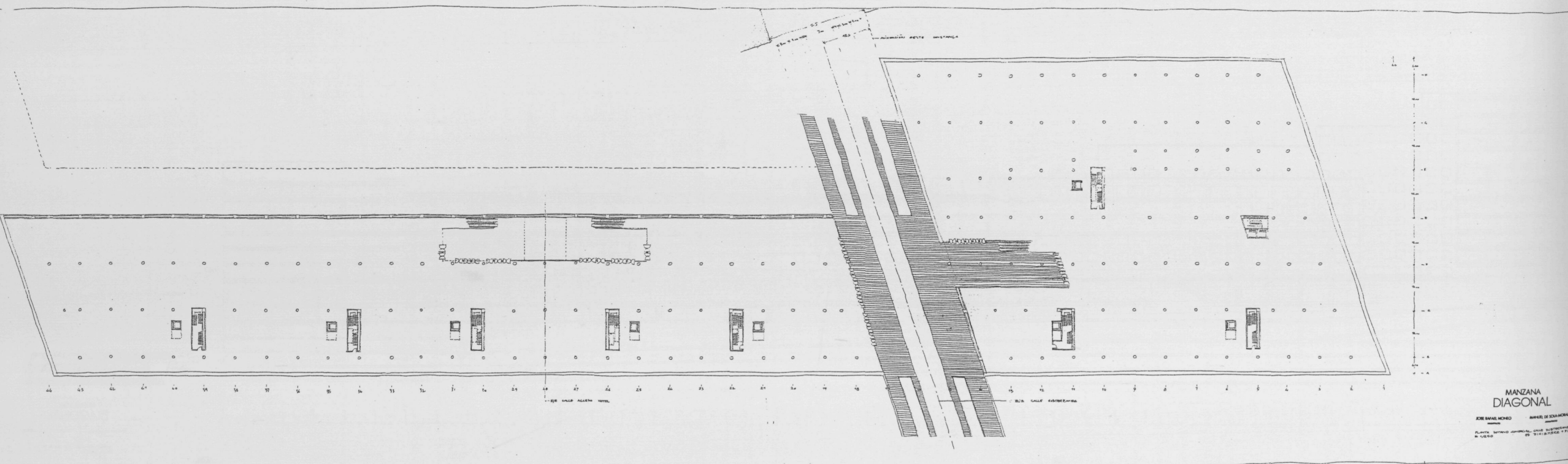
MANZANA
DIAGONAL

JOSE RAFAEL MONCÓ
MANUEL DE SOLA-MORALES
SECCION LONGITUDINAL POR GALERIA 1984 A
SERVICIO CENTRAL 8 11290

226. Secció longitudinal per galeria, 1/1000.



241. Estudi soterrani 1 pas carrer Constança, 1/1000.



240. Estudi soterrani 1 pas carrer Constança, 1/1000.

El pas del carrer Constança per sota l'av. Diagonal divideix el soterrani 1 en dues grans àrees de 7.000m² i 6.000m² respectivament.

El soterrani 1 es converteix definitivament en una gran àrea comercial travessada pel carrer Constança que incorpora quatre rampes de connexió amb l'aparcament.

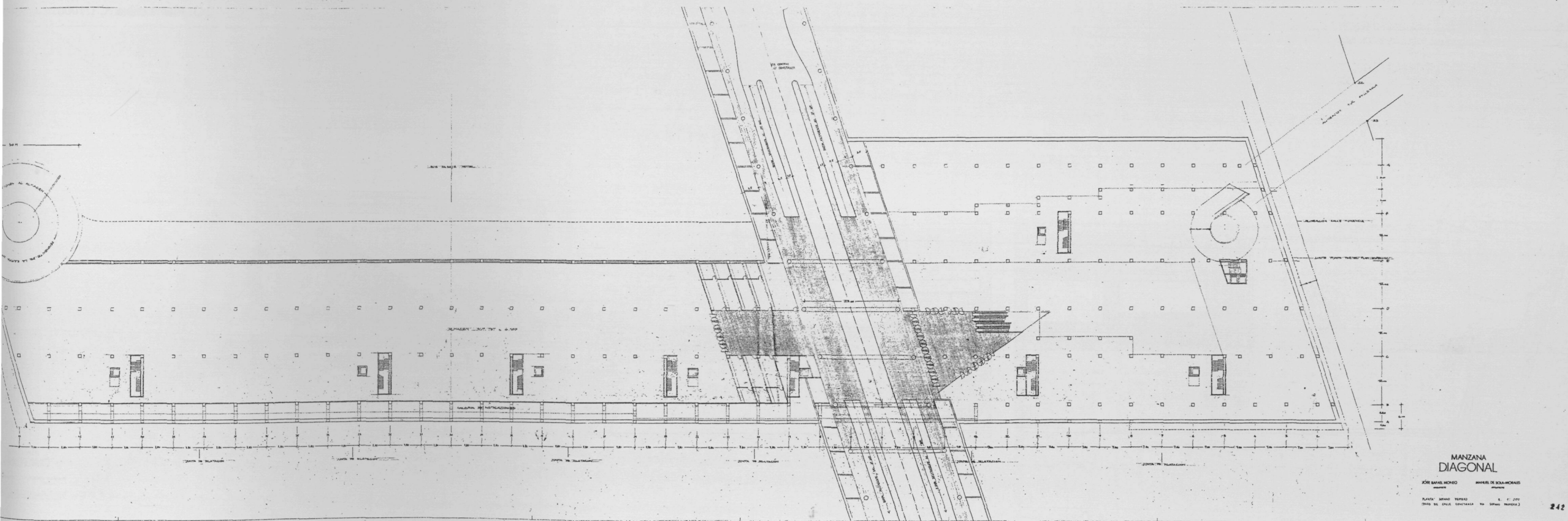
Es plantegen dues qüestions a resoldre: establir la relació entre les dues àrees comercials travessades pel carrer Constança, i trobar la manera de connectar els accessos en el tram esmentat amb la galeria situada en les plantes superiors.

Quant a la primera, l'objectiu serà, apropar ambdues façanes comercials per evitar al màxim la discontinuïtat que representa el pas rodat del carrer Constança. Quant a la segona, establir una bona relació visual amb la planta baixa acompanyada d'una generosa entrada de llum natural.

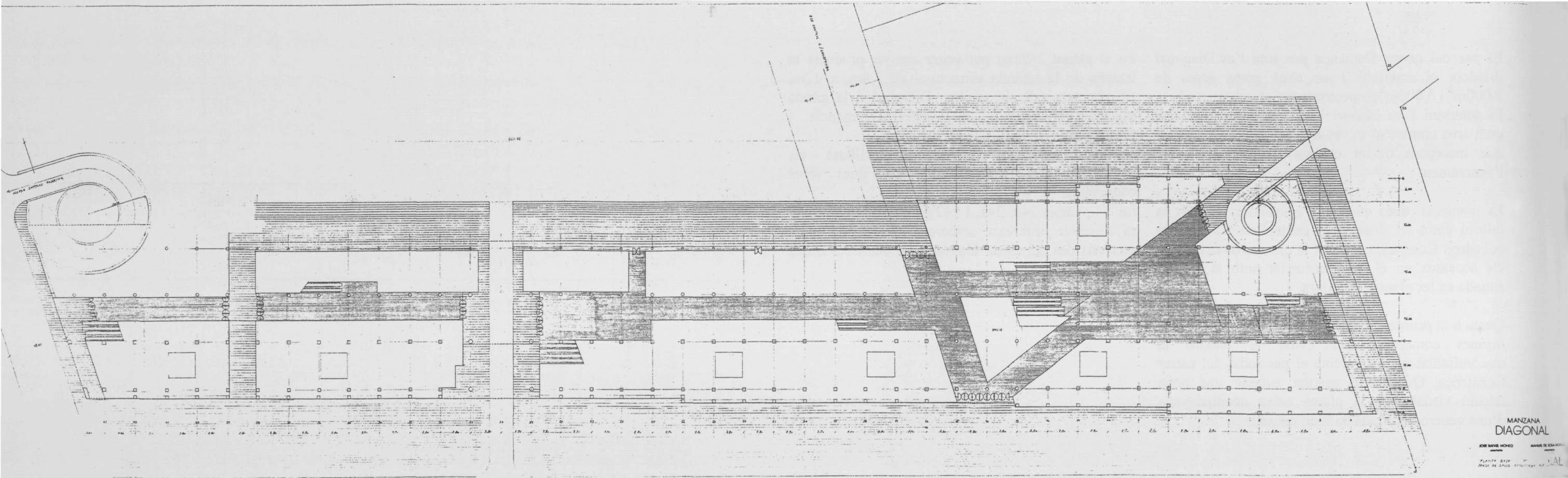
En el plànol 242, es pot veure com es produeix el traspàs de la retícula estructural de 7,8m. x 12m, situada perpendicular a l'av. Diagonal a la girada seguint la directriu del carrers Numància i Constança.

Aquesta continuïtat estructural facilitarà els moviments de vianants entre les dues àrees comercials.

En els plànols 240, 241, i 242 de desembre de 1988 es dibuixen diferents solucions per resoldre els accessos des del carrer Constança a ambdues zones comercials.

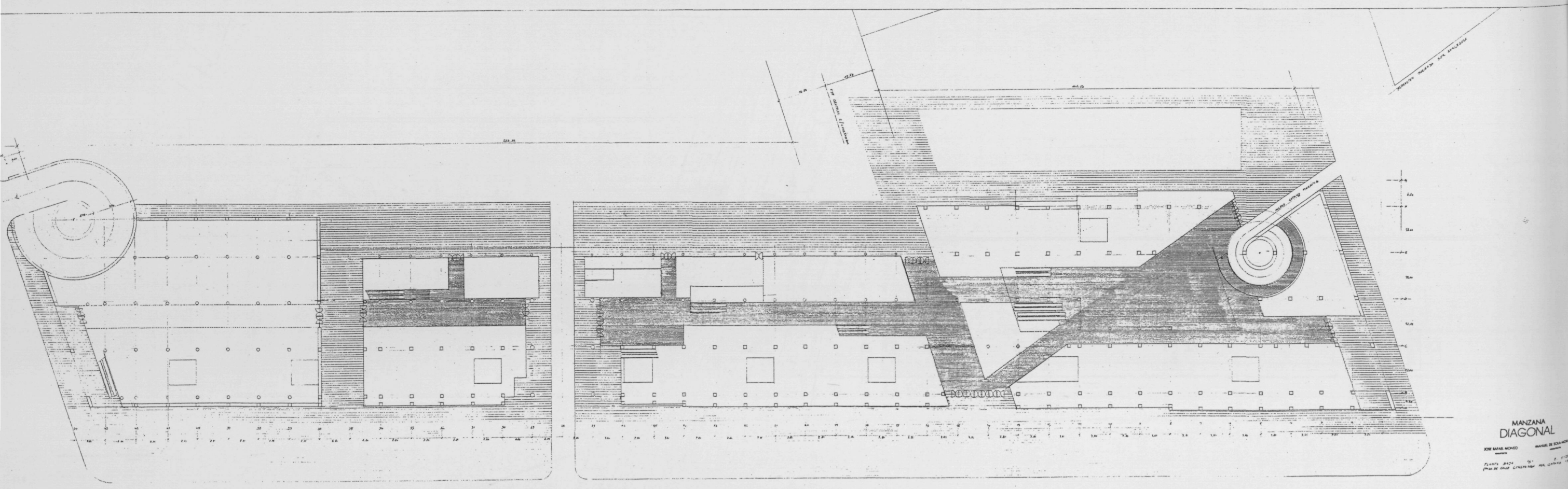


242. Estudi soterrani 1 pas carrer Constança, 1/1000.



MANZANA
DIAGONAL
JOSE BAZAN HONDO
MANABE DE SOLA-MORADO
PLANTA BAIXA
Escala de 1/1000

243. Planta baixa A, 1/1000.

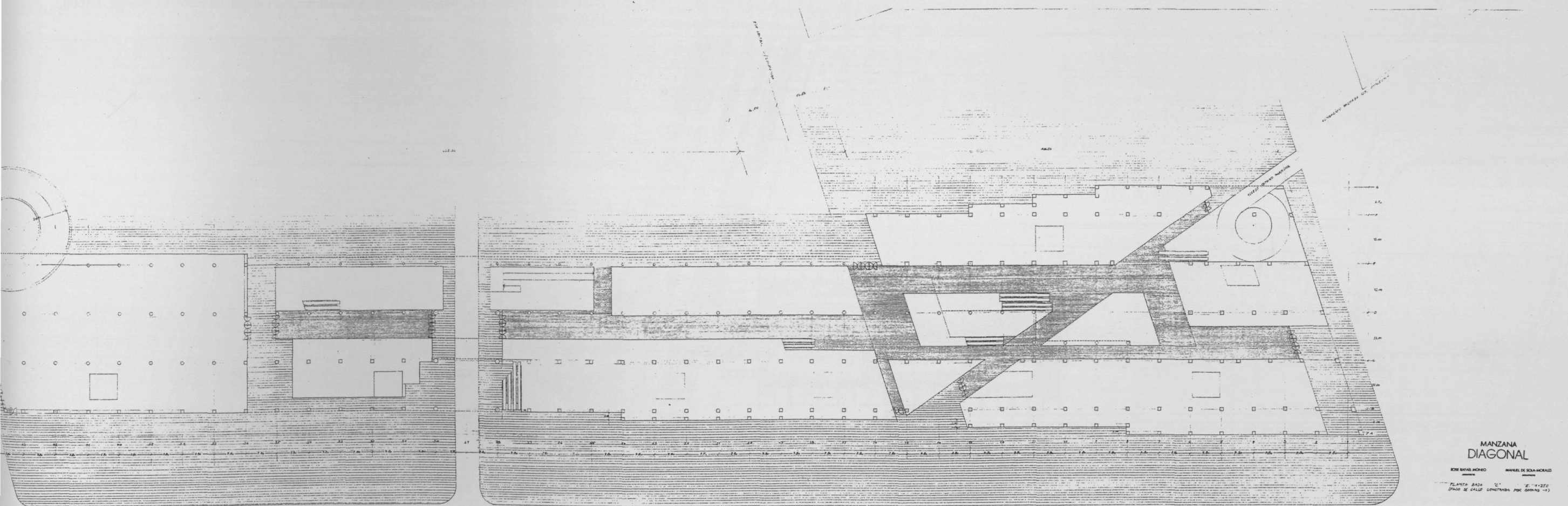


MANZANA
DIAGONAL
JOSE BAZAN HONDO
MANABE DE SOLA-MORADO
PLANTA BAIXA
Escala de 1/1000

244. Planta baixa B, 1/1000.

En aquestes tres propostes es plantegen diferents solucions per tal de relacionar i il·luminar el soterrani 1 a partir d'un pati triangular situat en planta baixa que té un dels costats tangent a la traça del carrer Constança i l'altre a la del carrer Anglesola.

La seguretat en la posició del carrer Constança, permet començar a pensar en els altres accessos rodats. En aquests plànols es proposen dos grans accessos rodats de forma circular. L'un des del carrer Numància, seguint la traça del carrer Anglesola i l'altre com accés de serveis des del carrer Pau Romeva (plànols 243, 244 i 245).



245. Planta baixa C, 1/1000.