

Una experiència urbana retrobada

Les comunitats jardí a Catalunya

Tesi Doctoral

JORDI FRANQUESA I SÀNCHEZ

Director de tesi

Joaquim Sabaté i Bel

Febrer de 2008

Departament d'Urbanisme i Ordenació del Territori

Universitat Politècnica de Catalunya

06

Passeig Maristany (Camprodon)

Habitatge Burgès

~ 1923



Dades Tècniques	
Arquitecte	- (Jeroni Martorell)
Promotor	Francesc Maristany
Nombre d'habitatges	~ 43
Superfície mitja de parcel·la	6.250 m ²
Superfície mitja d'habitatge	560 m ²

Extensió	~ 20,73 Ha
Densitat	~ 2,07 habitatges/Ha

Comunitat Jardí - Atributs		
Atributs	Motivació Teòrica	■
Conceptuals	Idea de Comunitat	■
Atributs Projectuals	Projecte preconcebut	■
	Dimensió i límits	■
	Espais oberts	■
	Equipaments	■
	Tipologia	■

Dades qualitatives			
1	Nivell d'Autosuficiència		
	Serveis	Club d'Esports (1928), Junta d'Atracció de Forasters (1930), Sindicat del Turisme (1933) i Ski Club Camprodon (1934).	
	Espai Obert	Superfície de l'espai obert qualificat	11.754 m ²
		Percentatge de l'espai obert qualificat	5,67 %
	Activitat econòmica	Inexistent	
2	Elements d'Identitat	El passeig Maristany; l'arquitectura.	
3	Diversitat		
	Tipològica		■
	d'Usos		■
4	Entorn		
	Resposta vs relleu		■
	Vincle amb l'entorn	■	
5	Mobilitat		
	Qualitat de la xarxa peatonal	■	
	Segregació viària	■	
	Control del trànsit de pas		■
		ALT	MIG
			BAIX

Contexte

El caràcter de vila d'estiu ja comença a produir-se a finals del segle XVI. L'accessibilitat ferroviària de Barcelona a Ripoll i la connexió amb carruatge fins Camprodon facilitarà l'establiment de famílies benestants a la vila en èpoques d'estiu. El disseny del passeig facilita la celebració d'activitats culturals i la introducció d'aires il·lustres al sector, on cal destacar la poesia i especialment els concerts musicals, atès que Camprodon era la vila natal d'Isaac Albèniz.

Valoració del Projecte

Aquesta comunitat jardí té una estructura molt senzilla, organitzada a partir del passeig central de 44 metres d'amplada, amb una franja central verda de 20 metres de secció, flanquejada per uns magestuosos castanyers que configuren un espai molt suggerent. Els habitatges es disposen a banda i banda d'aquest eix central, amb una parcel·lació de tamany variable. Aquest traçat descriu un gir de noranta graus en un extrem i, amb la mateixa secció, conclou el seu recorregut després de creuar la carretera d'accés al nucli des de Setcases.

L'habitatge que es reconeix en el traçat del passeig Maristany, sensiblement corbilini, impedeix que es pugui reconèixer l'inici i el final simultàniament, atorgant a aquest espai un caràcter menys artificial, mantenint tanmateix l'aire senyorial pretès. Sembla ser que l'arquitecte Jeroni Martorell hi va tenir alguna cosa a veure en el seu disseny. La magnitud de la seva secció convida a interpretar aquest eix com un gran espai obert central, de caràcter estàtic, més que no pas com un passeig de circulació peatonal de caire dinàmic. La singularitat d'aquest espai i els seus valors paisatgístics i formals el fan únic en el context català.

Els edificis d'habitatges, per la seva part, recullen un llenguatge pretesament rústec i de caire tradicional, però barrejat amb pinzellades d'elements arquitectònics que pretenen demostrar l'estatus social del propietari, resultant una arquitectura si més no poc ortodoxa.

L'àmbit de la intervenció queda definit a nord pel relleu morfològic de la falda de la vall de Camprodon, que en limita la parcel·lació superior, i també està acotat en la banda sur pel riu Ter, que defineix i acota el sector meridional.

PRINCIPALS APORTACIONS

1. Secció viària – Passeig central de 20 m.
2. Arquitectura – Edificis residencials d'interès.
3. Tractament paisatgístic – El passeig* defineix un espai obert únic en les comunitats jardí.

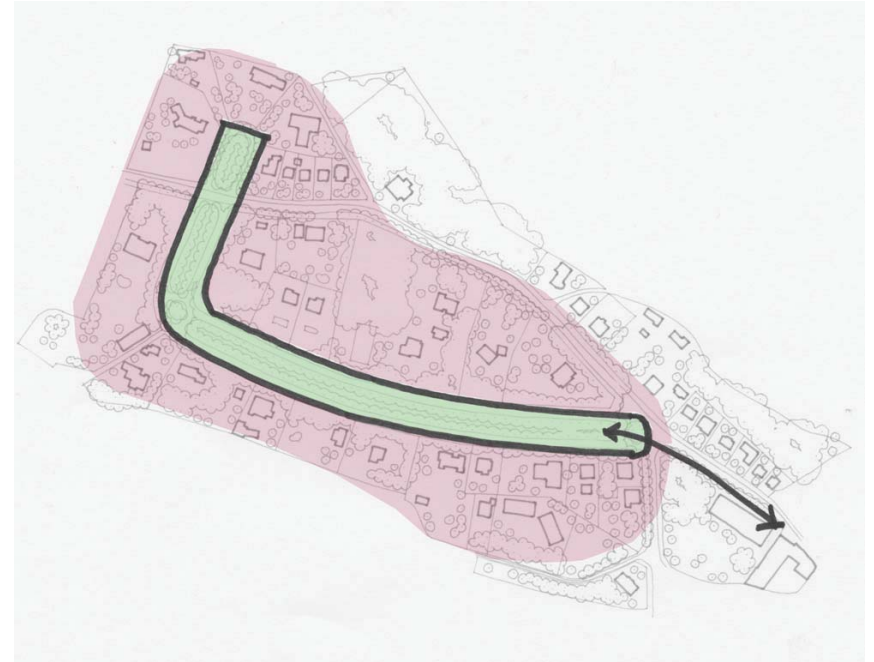




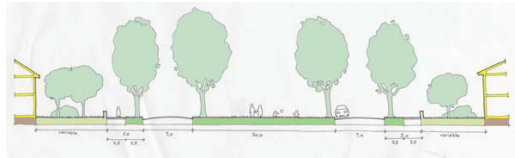
Plànol del Projecte



Plànol històric



Intencions de projecte



Secció viària

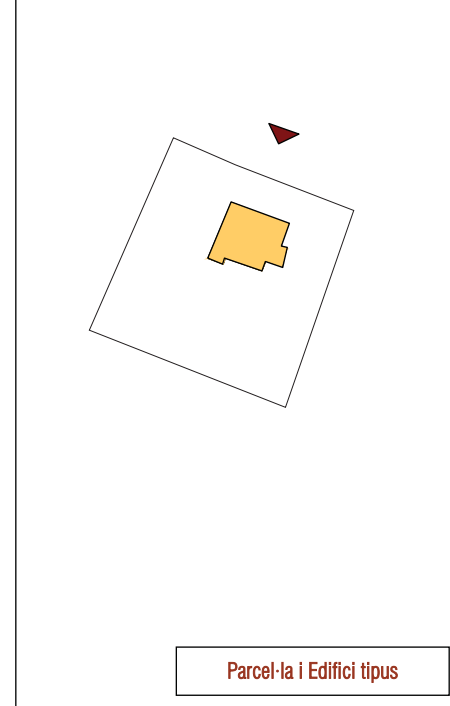
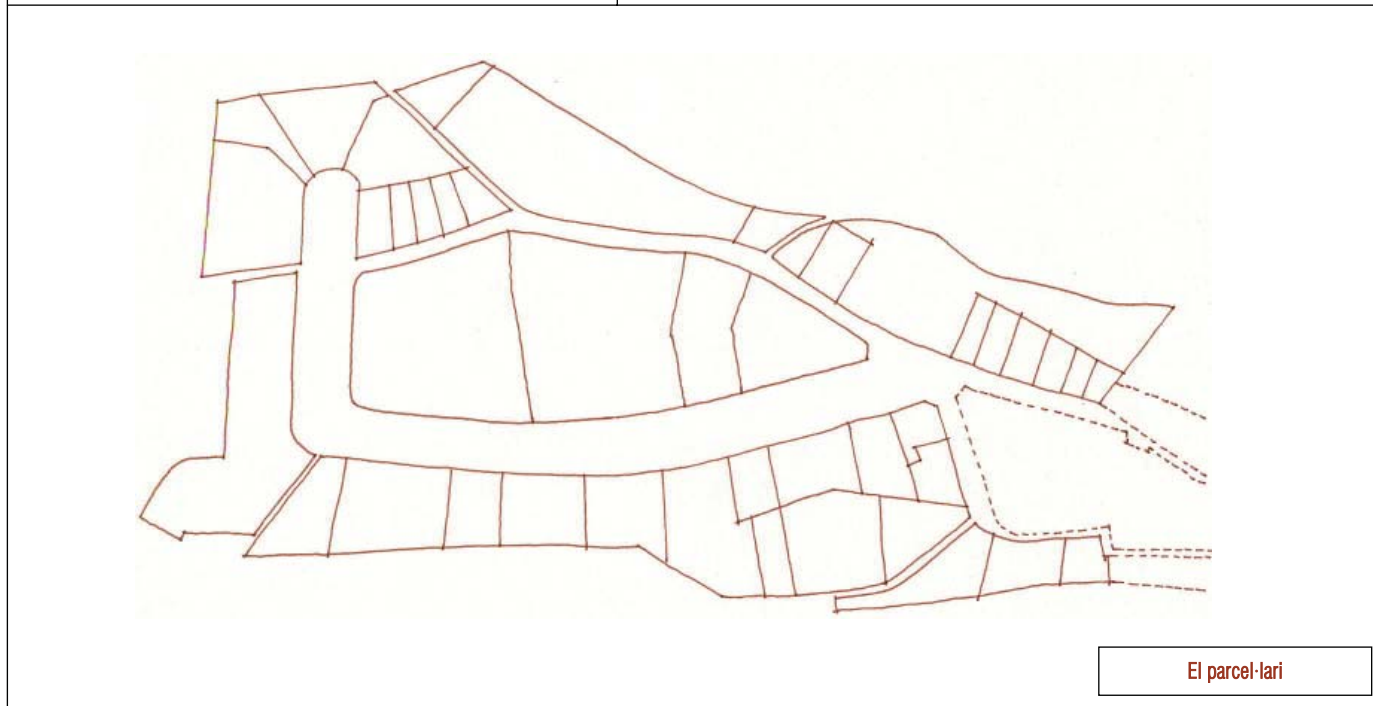
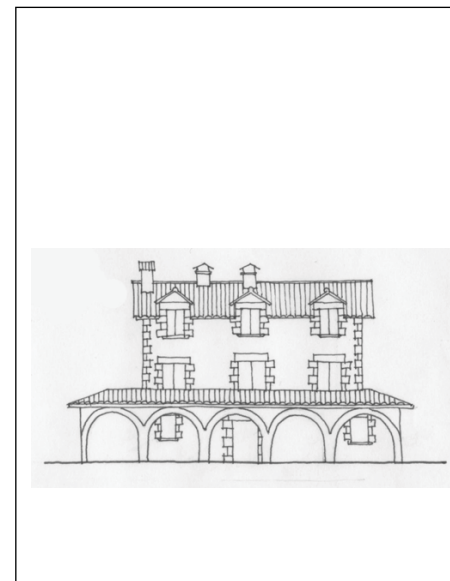
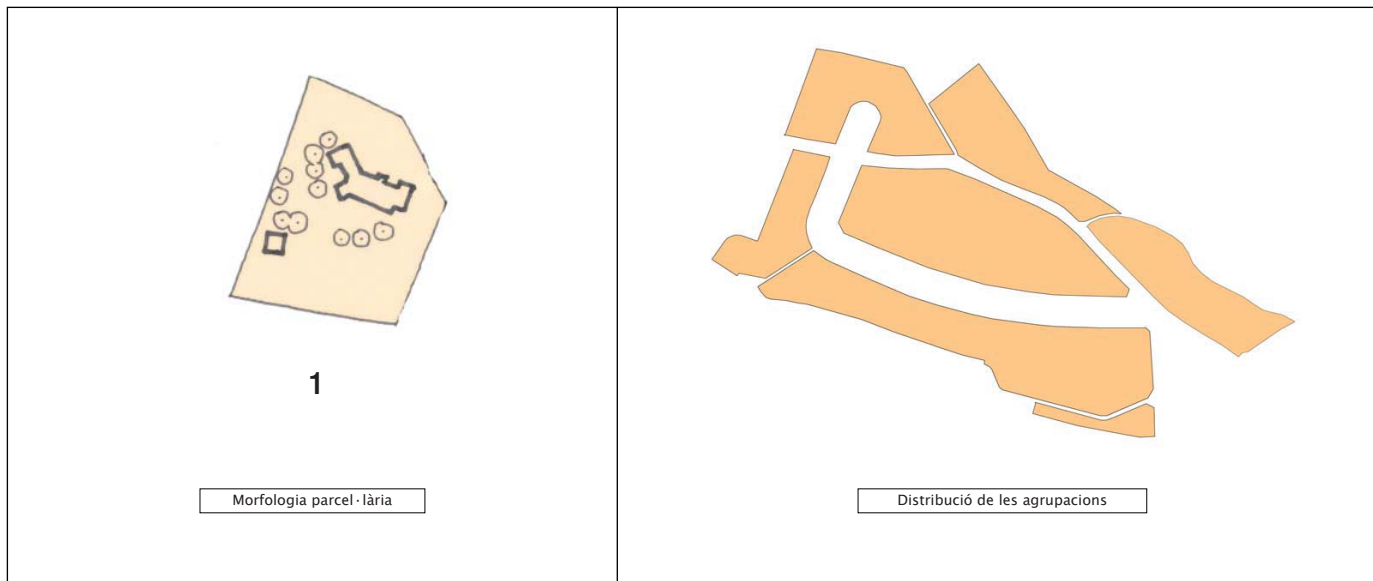


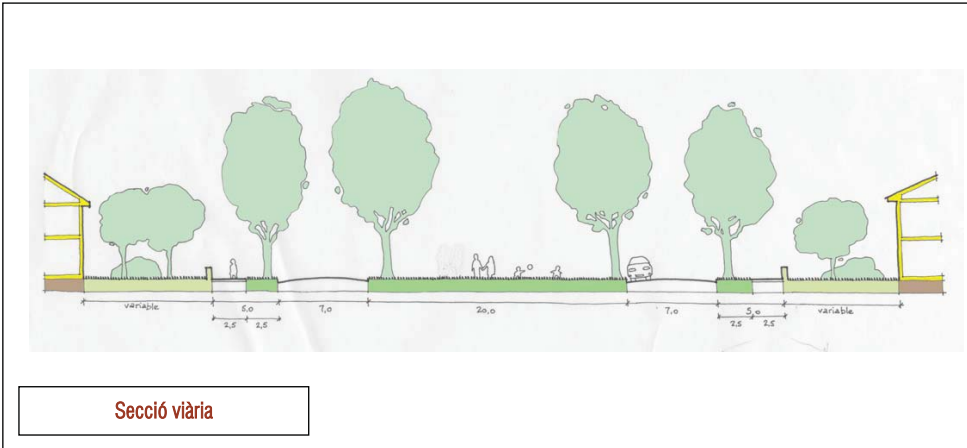
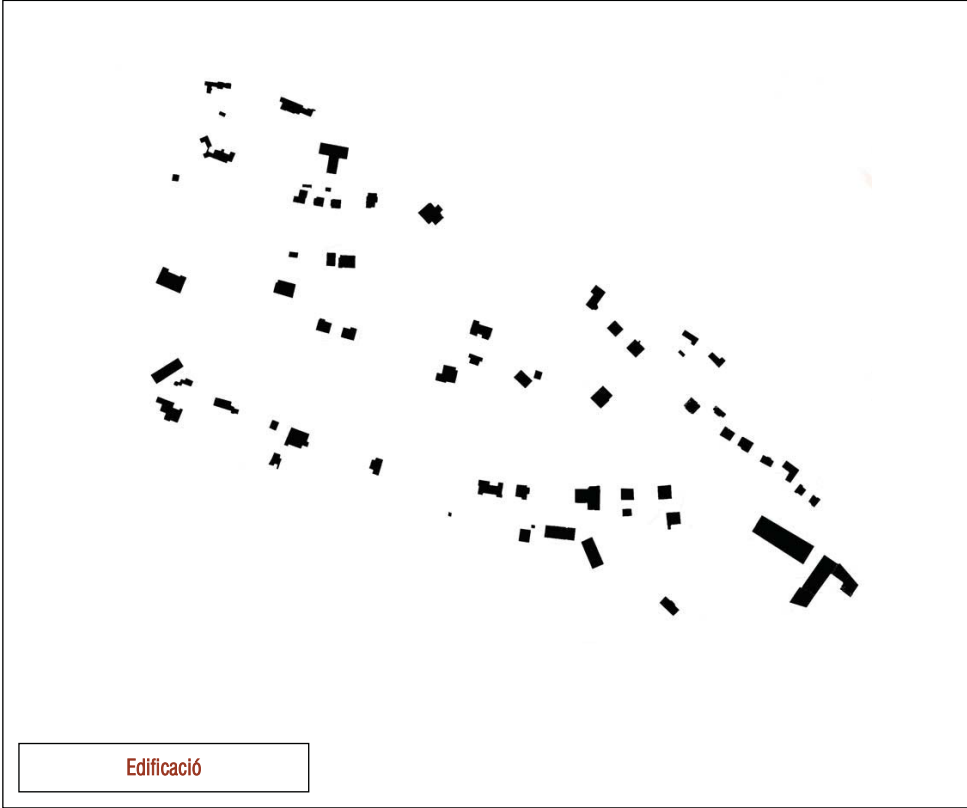
Arquitectura



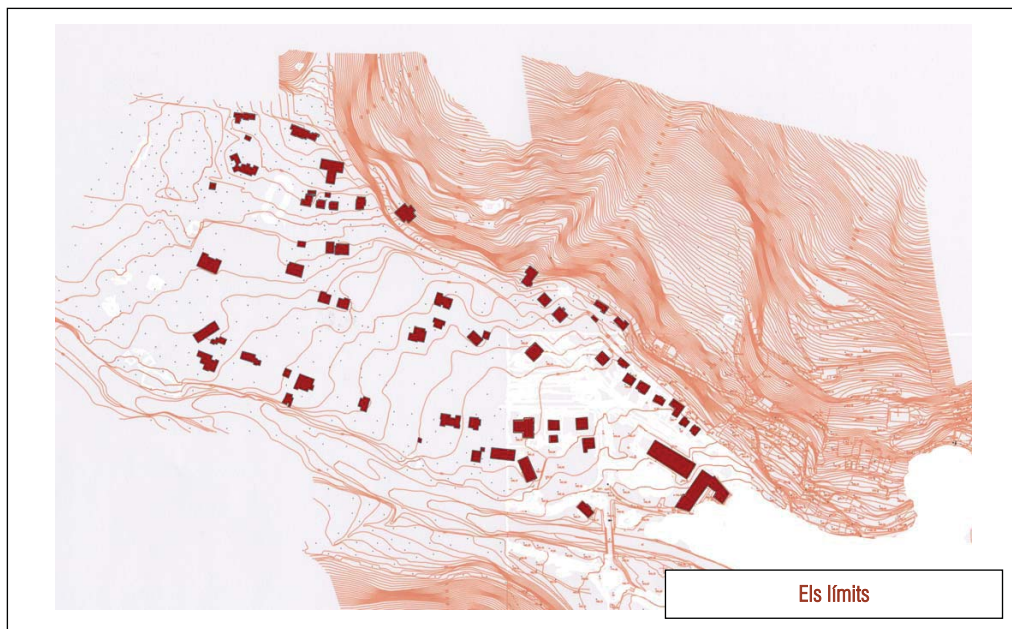
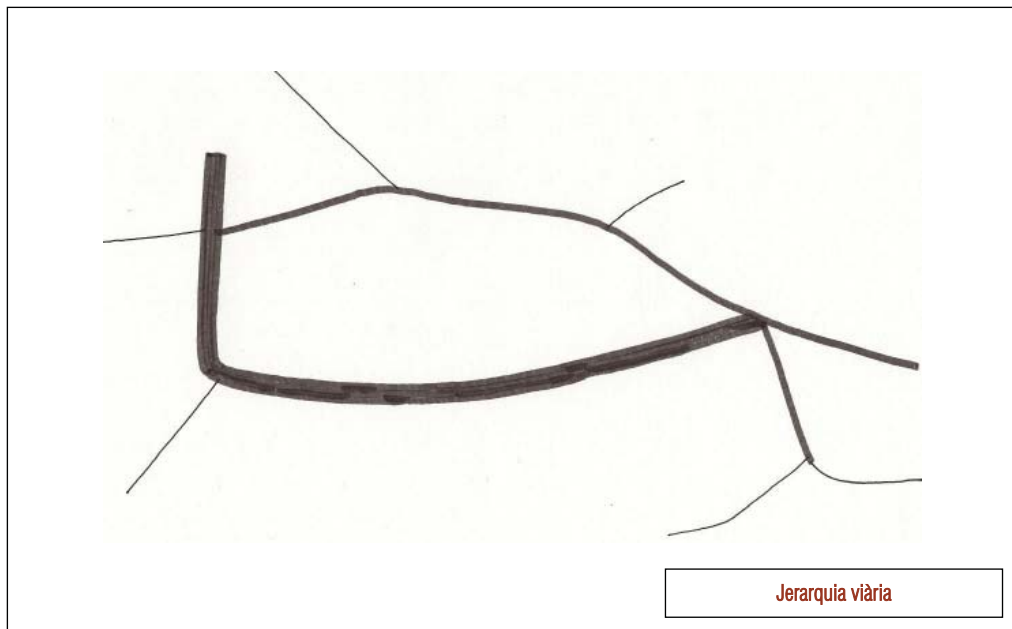
Tractament paisatgístic

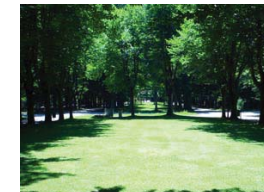
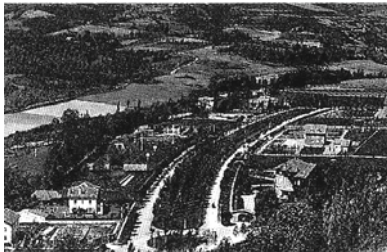
Principals aportacions





Composició urbana





Estat actual

07

L'Estany (Puigcerdà)

Habitatge Burgès

~ 1890



Dades Tècniques	
Arquitecte	-
Promotor	Doctor Andreu i altres
Nombre d'habitatges	~ 45
Superfície mitja de parcel·la	4.750 m ²
Superfície mitja d'habitatge	520 m ²

Extensió	~ 30,05 Ha
Densitat	~ 1,50 habitatges/Ha

Comunitat Jardí - Atributs		
Atributs	Motivació Teòrica	■
Conceptuals	Idea de Comunitat	■
Atributs Projectuals	Projecte preconcebut	-
	Dimensió i límits	-
	Espais oberts	■
	Equipaments	-
	Tipologia	■

Dades qualitatives			
1 Nivell d'Autosuficiència			
Serveis	Inexistents		
	Espai Obert	Superfície de l'espai obert qualificat	41.040 m ²
		Percentatge de l'espai obert qualificat	13,7 %
Activitat econòmica	Inexistent		
2 Elements d'Identitat El llac i els jardins annexes; les avingudes; l'arquitectura.			
3 Diversitat			
Tipològica			■
	d'Usos		■
4 Entorn			
Resposta vs relleu			■
	Víncle amb l'entorn	■	
5 Mobilitat			
Qualitat de la xarxa peatonal		■	
Segregació viària		■	
Control del trànsit de pas	■		
	ALT	MIG	BAIX

Contexte

A finals del segle XIX la classe benestant de la ciutat comença a veure en l'entorn natural un nou incentiu que pot ajudar a perfilar encara més el seu caràcter elitista. No es tracta del turisme que avui coneixem, sinó d'una manera d'accedir al paisatge natural que artificialment s'incorpora en els seus jardins privats. El fet és que aquests nous espais es concentraven en un lloc concret, en períodes estiuencs, sense massa expectatives de fer excursions a altres indrets. Es tracta d'una operació que significava l'expressió d'un acusat eclecticisme i amb el que s'emmarcarà tot el tarannà romàntic de l'època.

Valoració del Projecte

Tot i que no existeix cap projecte premeditat, la intervenció mostra una organització coherent. L'estructura general pivota sobre el llac artificial i les seves zones verdes vinculades, i és a partir d'aquest espai des d'on s'organitzen dos eixos principals viaris. Un d'ells envolta el llac per la seva zona nord i oest, i cal entendre'l com el passeig principal de l'àmbit. Un segon eix connecta l'espai principal amb el sector situat a l'oest, de major extensió residencial, formalitzant un viari que té un paper més de connexió que no pas de passeig. Sobre aquest darrer eix, i alternativament, es disposen uns altres eixos secundaris de traçat rectilini que pretenen vincular subàrees residencials amb aquest viari que condueix al centre del sector –una de les subàrees més significatives i suggerents és la que se situa a l'extrem nord de l'àmbit, on apareixen sis casetes d'identica tipologia recolzades sobre una interessant secció viària-. Un tercer i darrer eix, de traçat sinuós, connecta la comunitat amb el centre de la ciutat. Cada un d'aquests tres eixos gaudeixen d'una acurada secció en funció del seu paper en l'estructura general.

La definició de l'espai obert es fonamenta en la reproducció d'un paisatge natural, desprovist de qualsevol referent urbà, tot i que demostra la contradicció de ser artificial en la seva configuració.

Aquesta intervenció no disposa de cap tipus de límit que no sigui l'espai obert immediat. La dimensió queda d'alguna manera ajustada per la disposició dels eixos viaris i per la proximitat i radi d'influència del propi llac.

Les sis casetes situades en el sector nord constitueixen la primera promoció d'habitatges coneguda en el territori català, probablement per a ser llogats, i té un clar paral·lelisme amb la segona promoció coneguda: els xalets suïssos de Cantonigròs.

PRINCIPALS APORTACIONS

- Eixos compositius** – Estructuració de la intervenció a partir de tres eixos de diferent paper funcional.
- Secció viària** – Diversitat de solucions viàries en funció del paper de cada eix.
- Paisatge** – El llac* incorpora el treball paisatgístic en la comunitat.
- Subàrea tipològica** – Sector de caràcter singular amb valors arquitectònics i viaris, com a promoció unitària.*
- Arquitectura** – Edificis residencials d'interès.

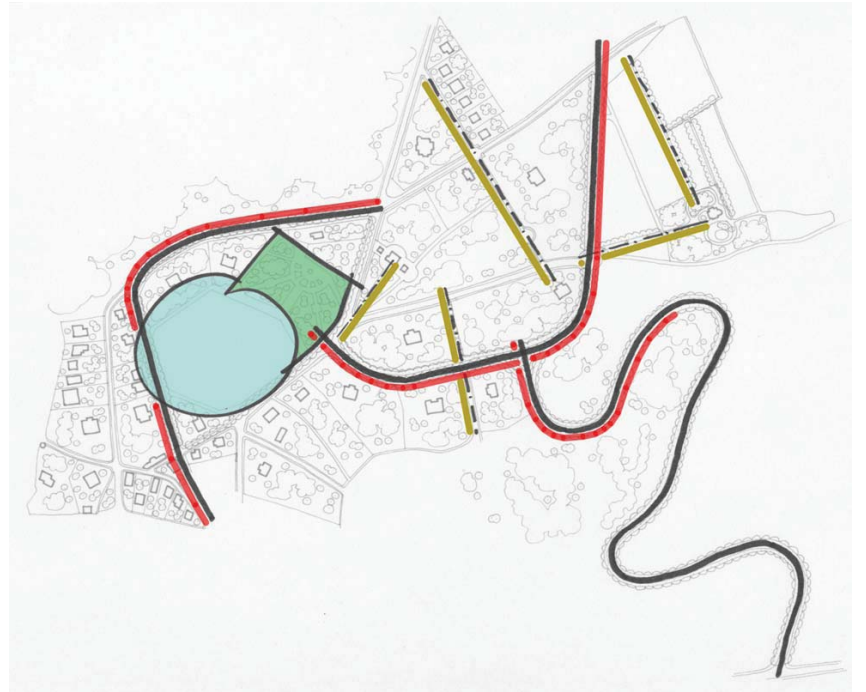




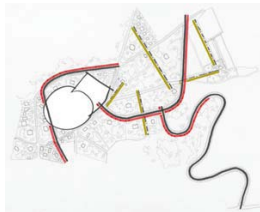
Piànol del Projecte



Plànol històric



Intencions de projecte



Eixos compostius



Secció viària



Tractament paisatgístic

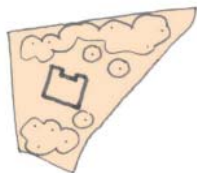


Subàrea tipològica



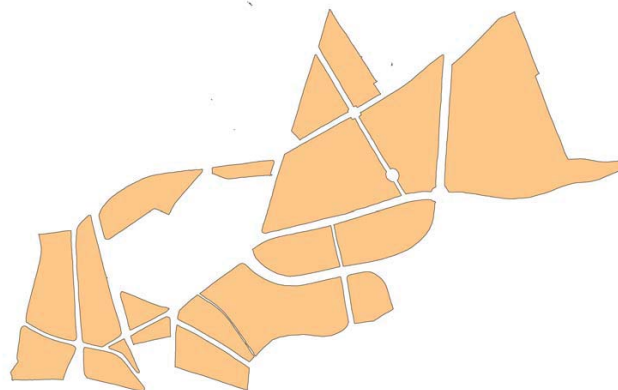
Arquitectura

Principals aportacions

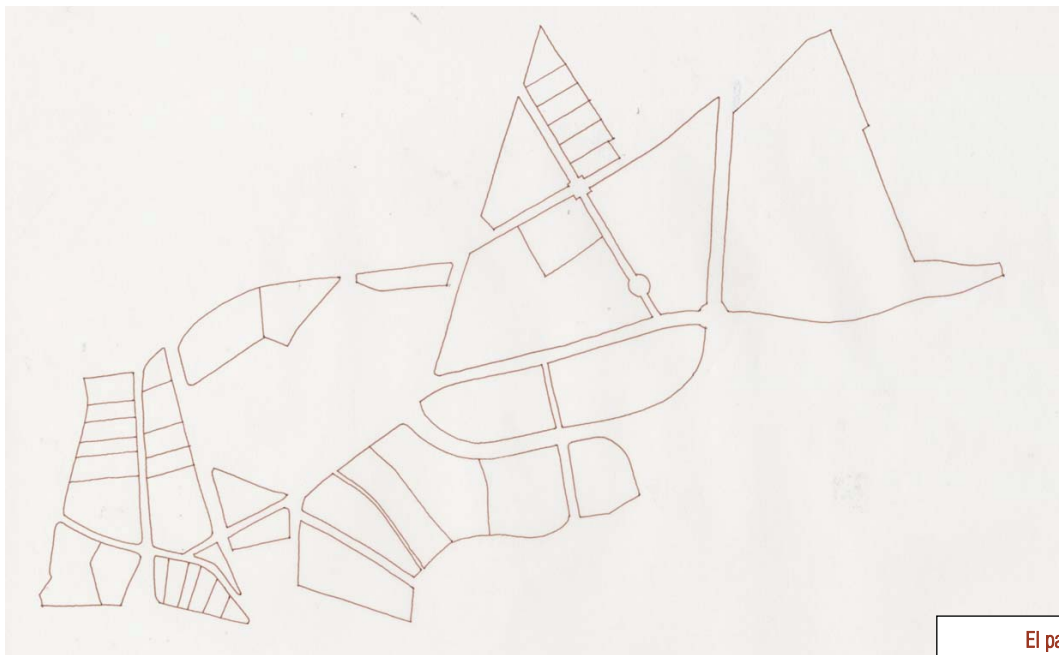
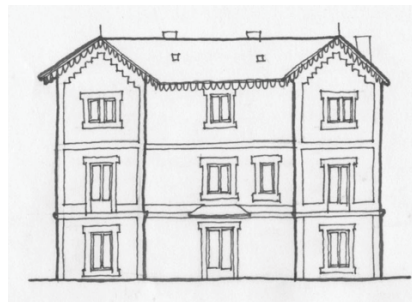


1

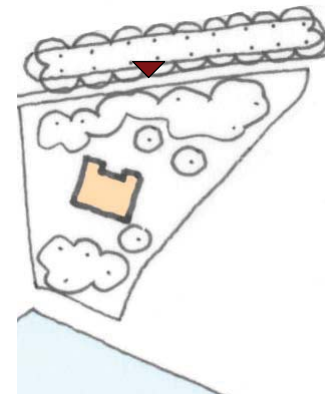
Morfologia parcel·lària



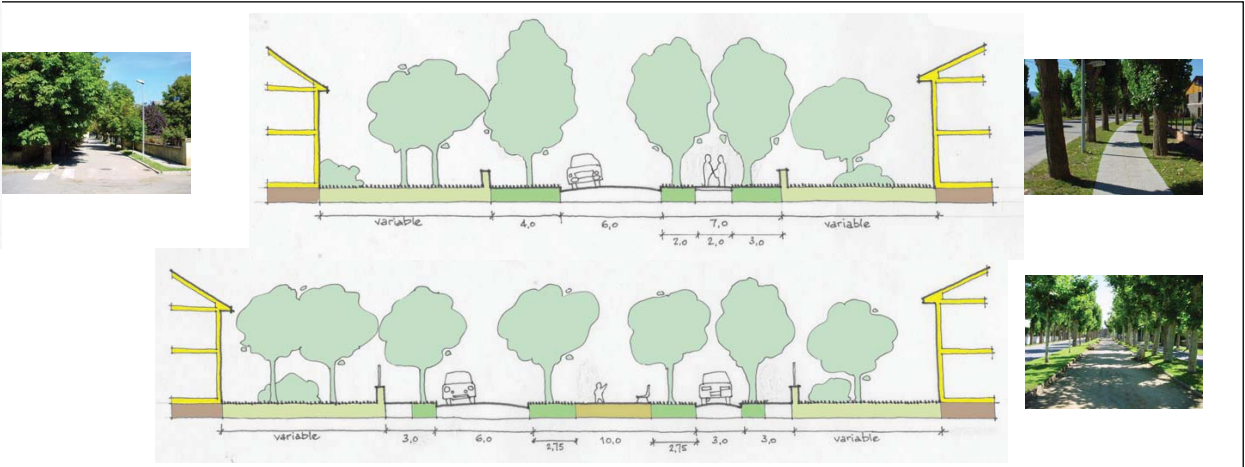
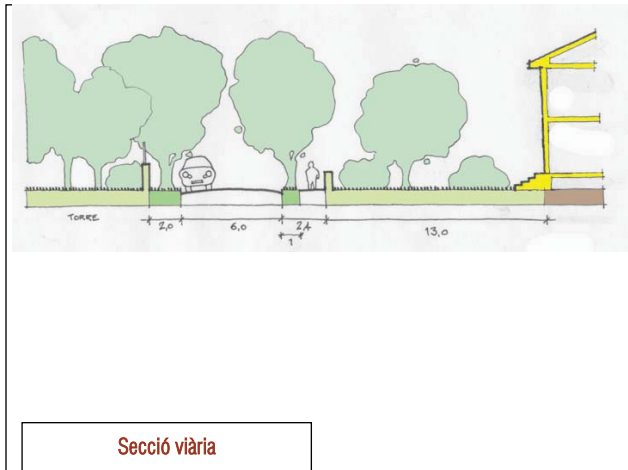
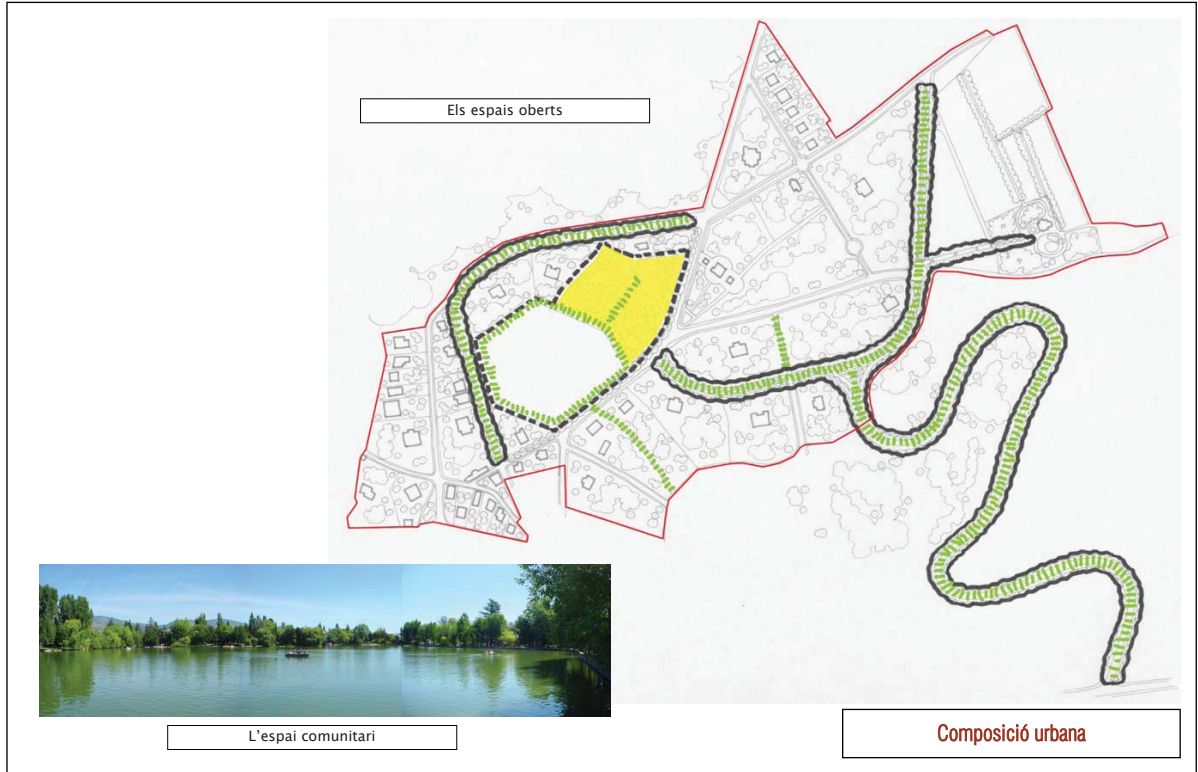
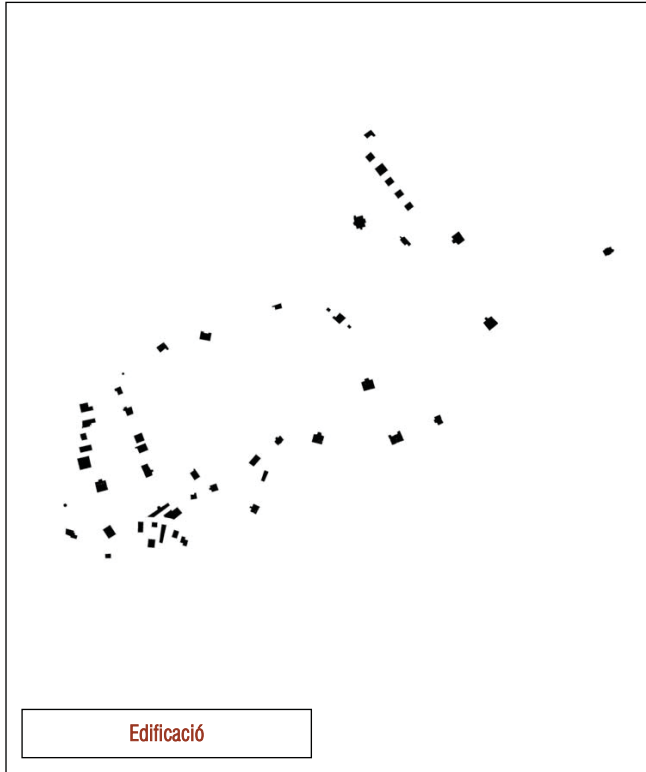
Distribució de les agrupacions

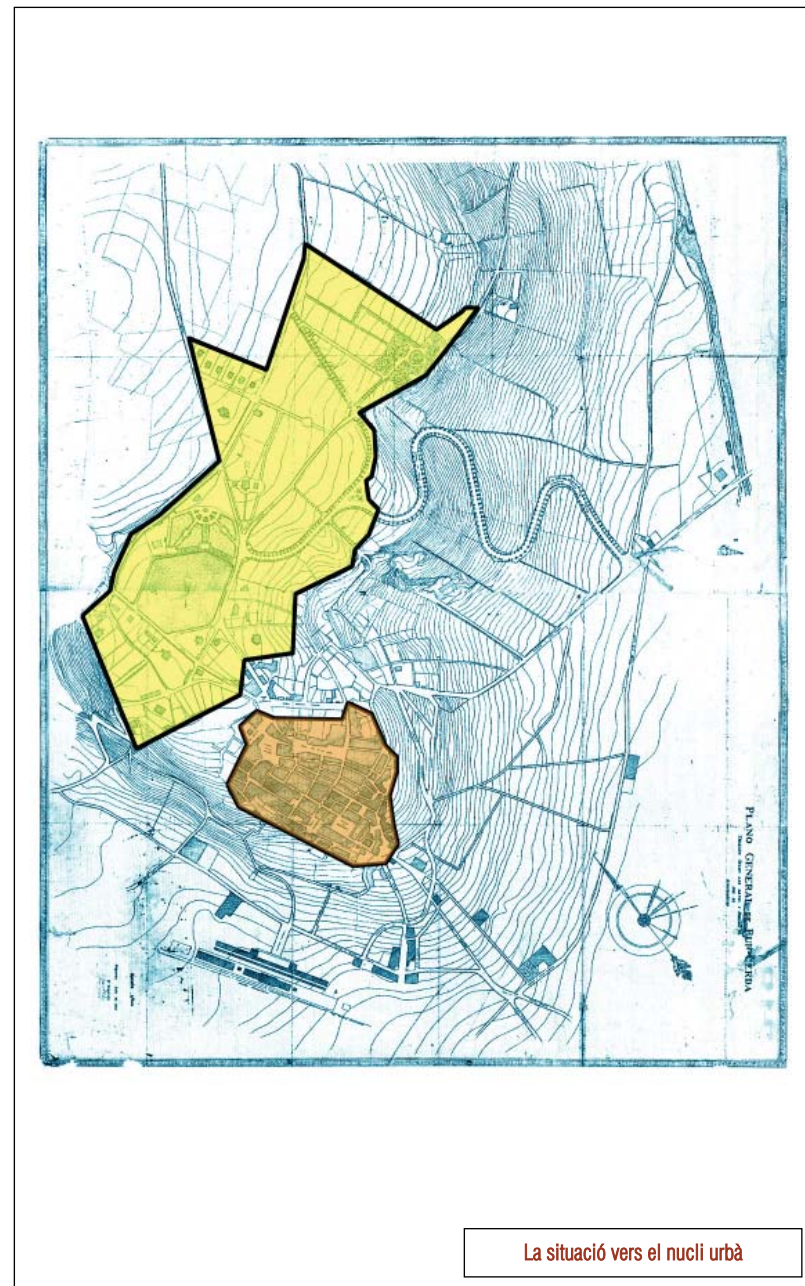
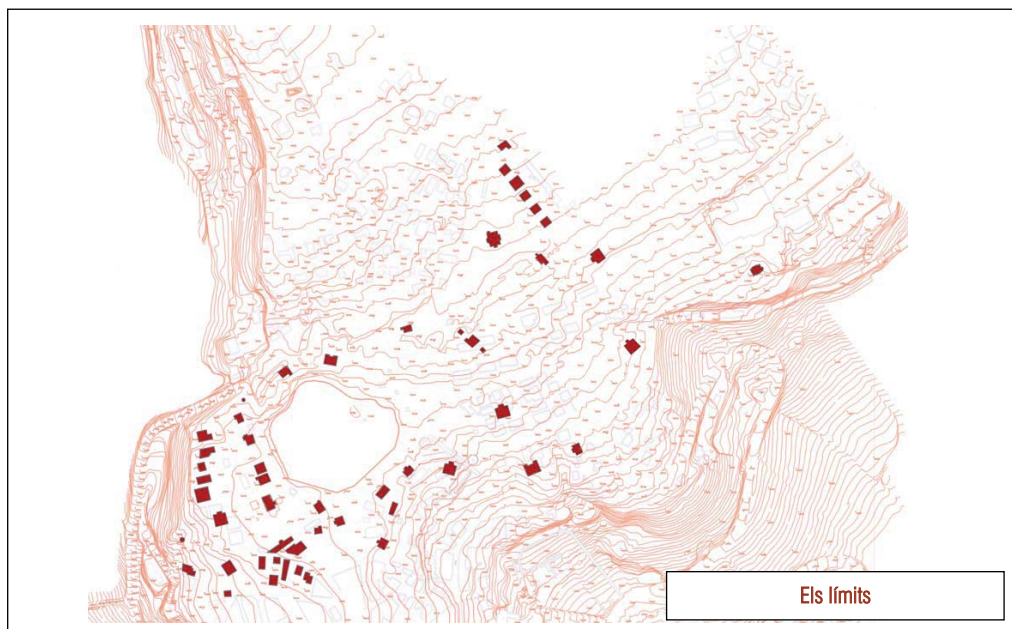
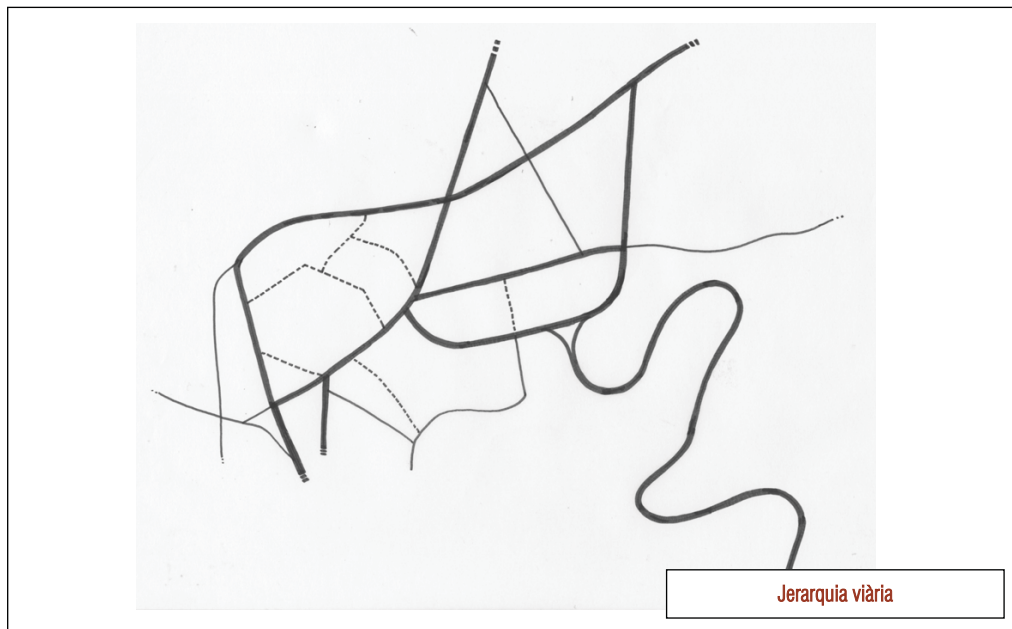


El parcel·lari



Parcel·la i Edifici tipus







Estat actual

08

Sucs

Producció

1944



Dades Tècniques	
Arquitecte	-
Promotor	Poblados de Colonización
Nombre d'habitatges	~ 105
Superfície mitja de parcel·la	375 m ²
Superfície mitja d'habitatge	105 m ²

Extensió	7,64 Ha
Densitat	~ 13,74 habitatges/Ha

Comunitat Jardí - Atributs		
Atributs	Motivació Teòrica	■
Conceptuals	Idea de Comunitat	■
Atributs Projectuals	Projecte preconcebut	■
	Dimensió i límits	■
	Espais oberts	■
	Equipaments	■
	Tipologia	■

Dades qualitatives			
1 Nivell d'Autosuficiència			
Serveis	Església i rectoria, ajuntament, metge, escoles, edifici cooperatiu, centre cívic, cinema, bar, comerços.		
Espai Obert	Superfície de l'espai obert qualificat	3.950 m ²	
	Percentatge de l'espai obert qualificat	5,17 %	
Activitat econòmica	Agricultura i petit comerç.		
2 Elements d'Identitat			
La plaça i l'església.			
3 Diversitat			
Tipològica			■
d'Usos			■
4 Entorn			
Resposta vs relleu			■
Vincle amb l'entorn		■	
5 Mobilitat			
Qualitat de la xarxa peatonal			■
Segregació viària			■
Control del trànsit de pas		■	
	ALT	MIG	BAIX

Contexte

Les intervencions de l'organisme estatal anomenat *Poblados de Colonización* pretenien generar nous assentaments per a treballadors del camp amb la intenció de poder explotar agràriament el territori. Es realitzaren tres assentaments a la província de Lleida que, juntament amb un més al territori aragonès, conformen un conjunt de colonització agrària territorial de quatre nuclis d'explotació: Gimennells, Pla de la Font, Sucs i Vencillón (Aragó).

Valoració del Projecte

Tot l'assentament s'organitza al voltant de la plaça central, que aglutina els equipaments principals: l'església i la rectoria, l'ajuntament, el centre cívic i els comerços. A partir d'aquest centre el projecte distribueix les illes residencials organitzades a partir d'una estructura radial de quatre braços que vinculen el centre amb el territori. Altres equipaments se situen en la perifèria del nucli, definint implícitament els límits del mateix: les escoles i el centre cooperatiu.

És de resaltar la disposició dels habitatges en les illes. Aquests es componen de dos cossos: l'habitatge pròpiament dit i l'edifici d'utilitatge i servei a les tasques agrícoles, amb un accés en cada un dels extrems de la parcel·la. Aquests volums s'agrupen de dos en dos en la majoria dels casos, buscant l'alineació al carrer i definint clarament la caixa viària. Aquests edificis sobint defineixen també les cantonades, especialment quan no son bifamiliars. En l'actualitat, però, aquesta proposta de dos volums en la parcel·la ha estat molt modificada, amb l'aparició de nous volums en l'interior d'illa que desdibuixen les intencions del projecte original. Quant a la composició de les façanes, és molt simple i austera, i no es busca en cap cas un disseny particular, a excepció dels edificis de la plaça.

La trama viària mostra una marcada jerarquia, deixant els carrers secundaris per donar servei a les zones trasseres de les parcel·les. Es pot observar com s'evita freqüentment el traçat rectilini continu, de manera que es tanquen sobint les visuals en la majoria dels carrers, amb l'intenció de domesticar l'espai del carrer.

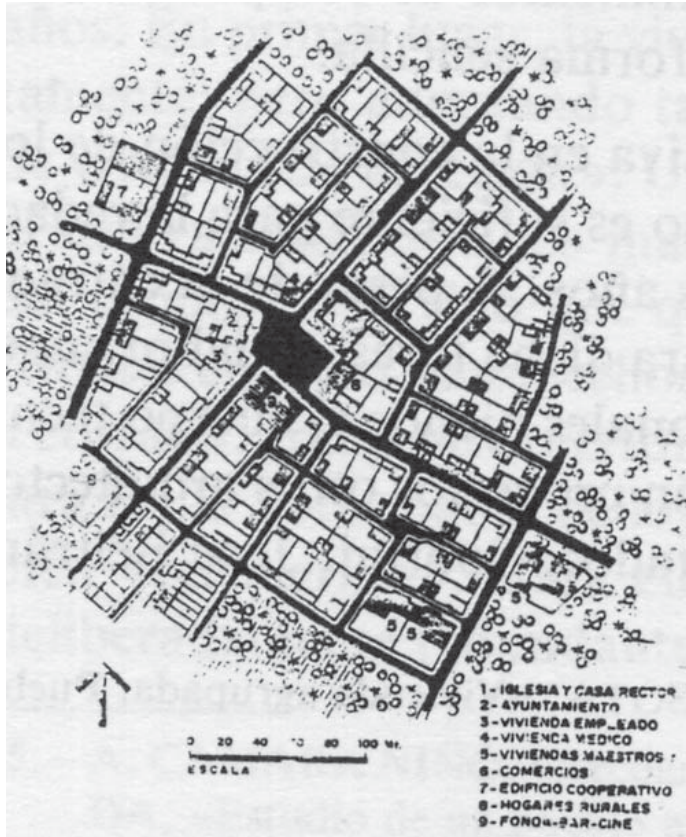
PRINCIPALS APORTACIONS

1. Estructura urbana – Organització radial.
2. Composició urbana – Definició de l'entorn de la plaça i dels carrers.
3. Serveis – Incorporació dels equipaments i serveis necessaris per fer un assentament autònom.
4. Traçat viari – Jerarquia i control visual.
5. Tipologia edificatòria – Habitatges de dos cossos en funció de l'ús.
6. Homogeneïtat arquitectònica – Llenguatge arquitectònic comú.

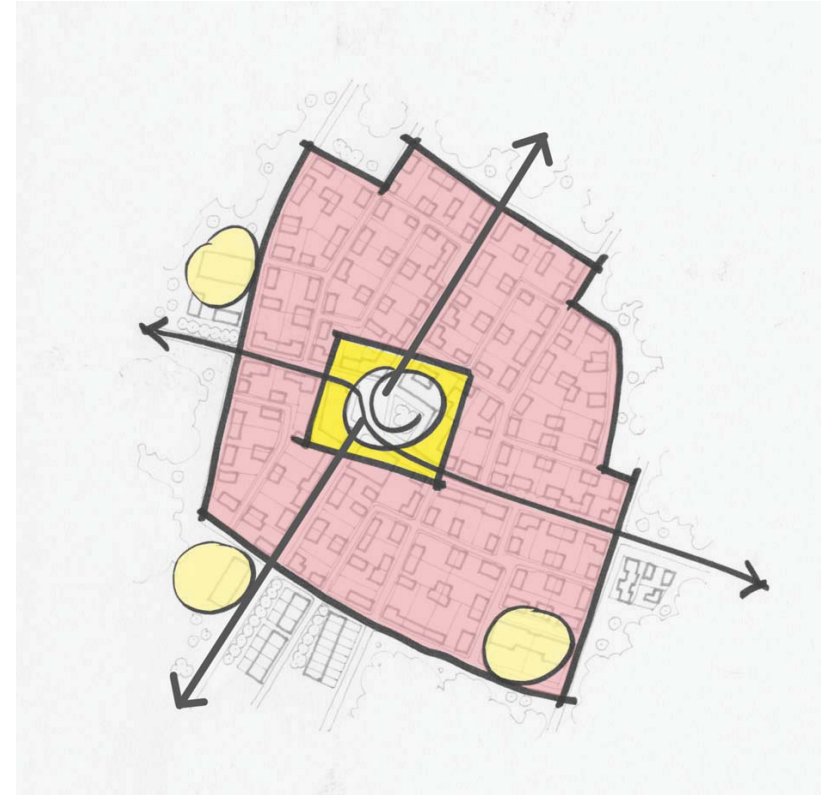




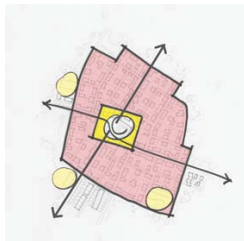
Plànol del Projecte



Plànol original



Intencions de projecte



Estructura urbana



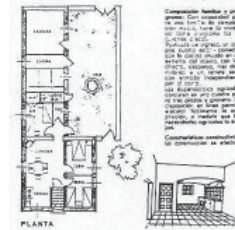
Composició urbana



Seveis



Traçat viari

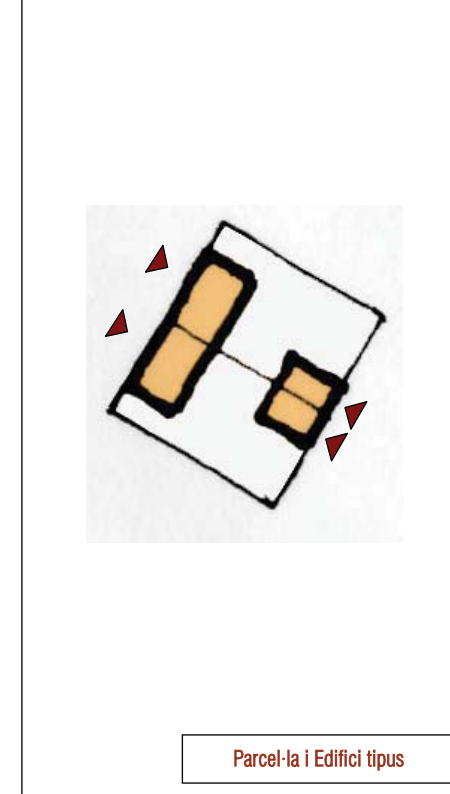
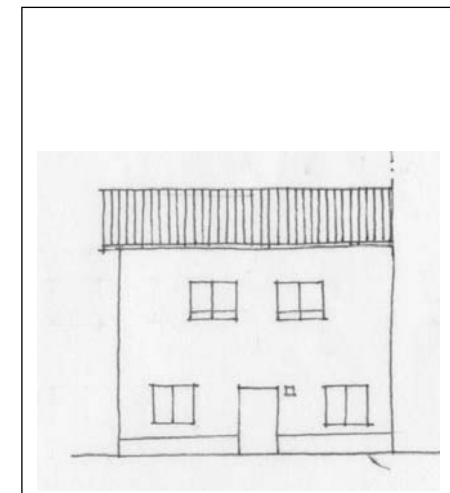
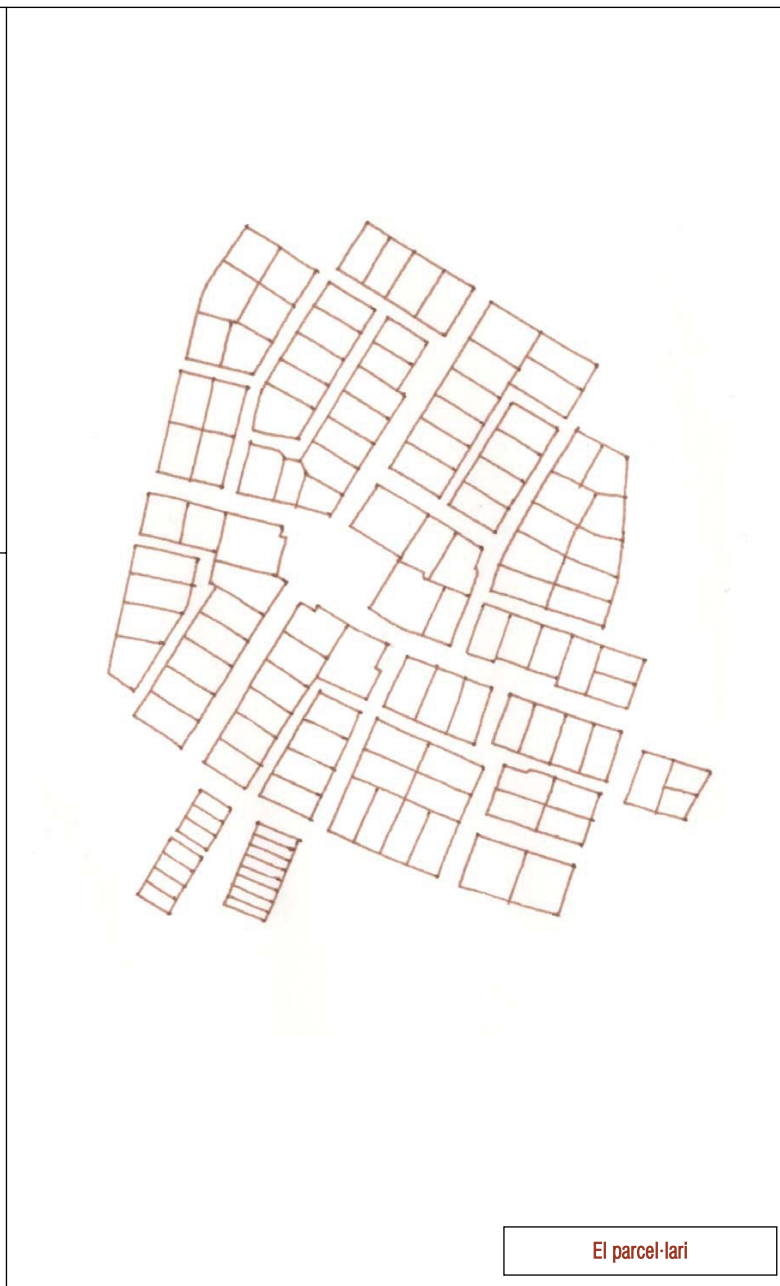
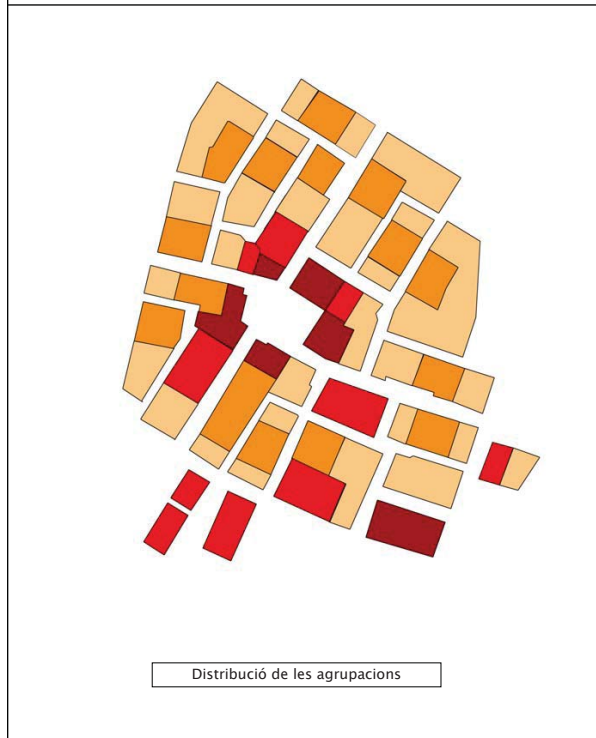
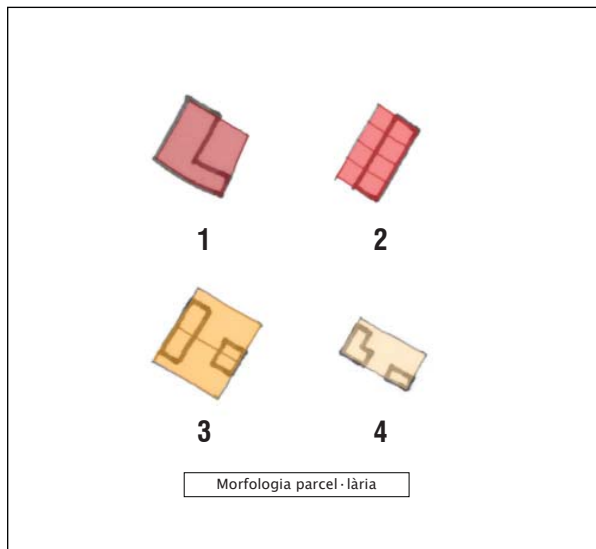


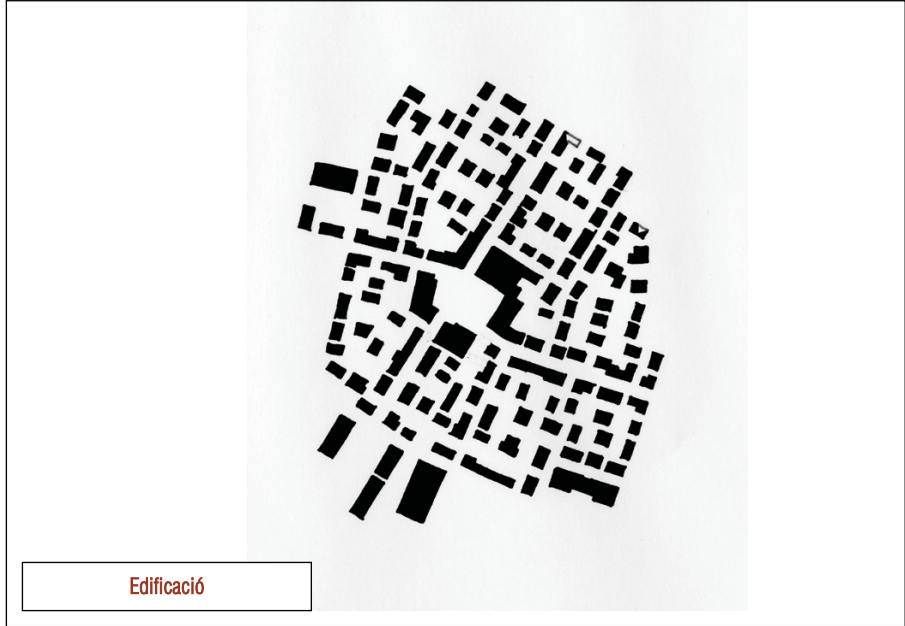
Tipologia edificatòria

Principals aportacions



Homogeneïtat arquitectònica

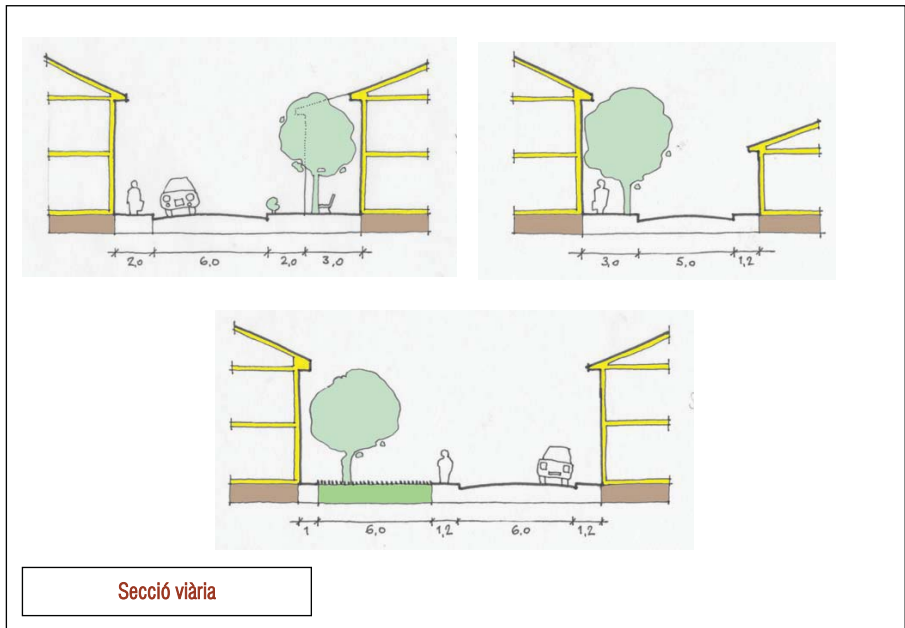




Edificació



Els espais oberts

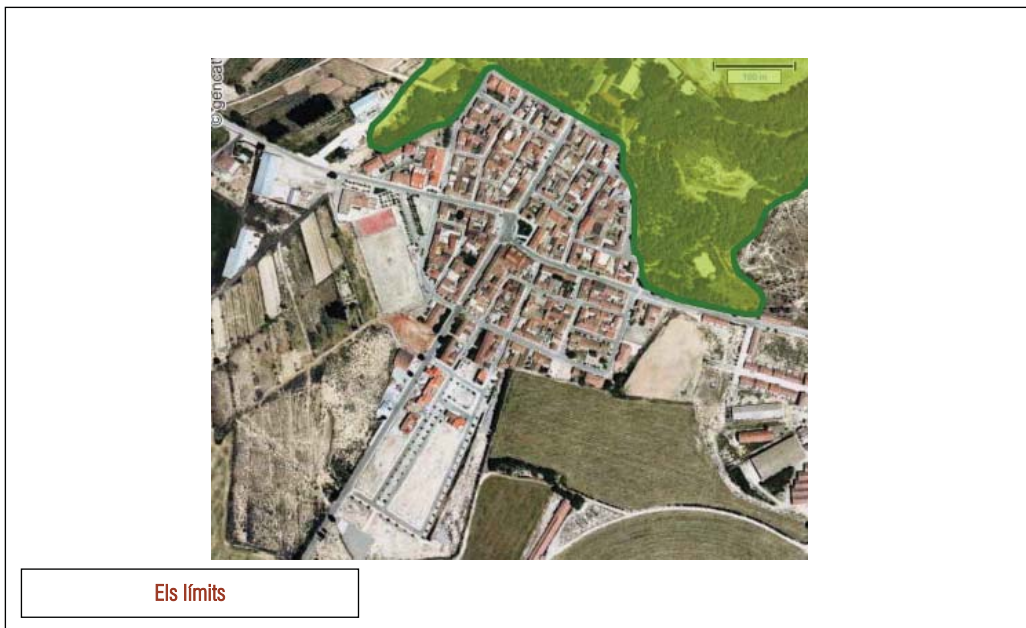
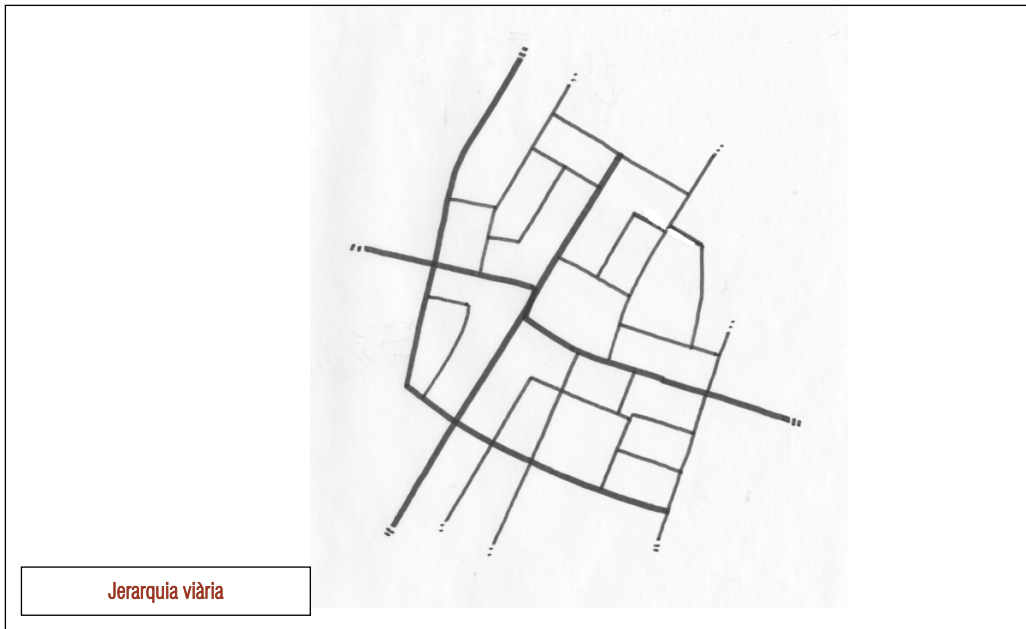


Secció viària



L'espai comunitari

Composició urbana





Projecte

Estat actual

09

Can Peguera (Barcelona)

Habitatge Social

1929



Dades Tècniques	
Arquitecte	Xavier Turull
Promotor	Patronat Municipal de l'Habitatge
Nombre d'habitatges	~ 500
Superfície mitja de parcel·la	80 m ²
Superfície mitja d'habitatge	55 m ²

Extensió	10,40 Ha
Densitat	~ 48,08 habitatges/Ha

Comunitat Jardí - Atributs		
Atributs	Motivació Teòrica	■
Conceptuals	Idea de Comunitat	■
Atributs Projectuals	Projecte preconcebut	■
	Dimensió i límits	■
	Espais oberts	■
	Equipaments	■
	Tipologia	■

Dades qualitatives			
1 Nivell d'Autosuficiència			
Serveis	Església, centre cívic, escola, guarderia, comerç i indústria.		
Espai Obert	Superfície de l'espai obert qualificat	1.847 m ²	
	Percentatge de l'espai obert qualificat	1,78 %	
Activitat econòmica	Petit comerç i industrial.		
2 Elements d'Identitat			
La tipologia residencial			
3 Diversitat			
	Tipològica		■
	d'Usos		■
4 Entorn			
	Resposta vs relleu	■	
	Vincle amb l'entorn		■
5 Mobilitat			
	Qualitat de la xarxa peatonal	■	
	Segregació viària	■	
	Control del trànsit de pas	■	
		ALT	MIG
			BAIX

Contexte

Amb l'aparició de noves perifèries urbanes integrades per una població bàsicament obrera durant les primeres dècades del segle XX, i coincidint amb l'Exposició Universal de l'any 1929, el Patronat Municipal de l'Habitatge va construir quatre grups de cases barates entre els quals es trobaven les del polígon llavors anomenat Ramon Albó. El nom de Can Peguera deriva d'una masia propera coneguda amb aquest nom per la fabricació de pega que es portava a terme en aquesta zona plena de pedres.

Valoració del Projecte

Aquest projecte té la particularitat d'emprar quasi exclusivament edificis d'habitatges d'una sola planta, donant al conjunt un caràcter diferent respecte altres comunitats jardí.

La proposta presenta una estructura en forma de malla, amb un conjunt menor d'illes que presenten una orientació diferent, perseguint la falda del Turó de la Peira. Els equipaments principals es concentren propers a la muntanya i a la via d'accés principal situada a l'oest. La plaça principal del projecte se situa en l'extrem sudoest, i juntament amb l'església i un edifici plurifamiliar residencial configura l'espai principal. Altres petits espais oberts, de poca rellevància, es disposen al llarg de la trama viària. Un recent projecte d'urbanització ha permès jerarquitzar les vies rodades i peatonals, permetent segregar el trànsit d'alguns passatges entre els edificis residencials, i afavorint l'intercanvi social. En general es tracta d'habitatges molt reduïts, amb jardins molt petits.

La proposta mostra una acusada regularitat parcel·l·ària, que respon a les dues úniques tipologies residencials amb jardí que es presenten. Per la seva part, el canvi d'orientació de les illes residencials situades a l'est de l'emplaçament aconseguixen, juntament amb les dues places principals del projecte, oferir una interessant composició urbana amb una suggerent successió de petits espais consecutius.

El projecte en origen inclou la previsió d'un sector industrial en la zona més central de la proposta i que, al marge de les colònies industrials, no es presenta en cap altre comunitat jardí.

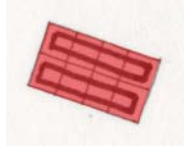
PRINCIPALS APORTACIONS

1. Composició urbana – Successió d'espais oberts.
2. Regularitat parcel·l·ària – Estructura homogènia de la parcel·lació.
3. Tipologia edificatòria – Petits habitatges d'una sola planta.
4. Homogeneïtat arquitectònica – Llenguatge arquitectònic comú.
5. Sector industrial – Previsió d'indústria al sector.*
6. Densitat – 48,08 habitatges/Ha

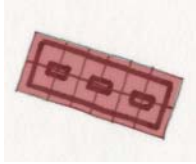




Plànol del Projecte



1

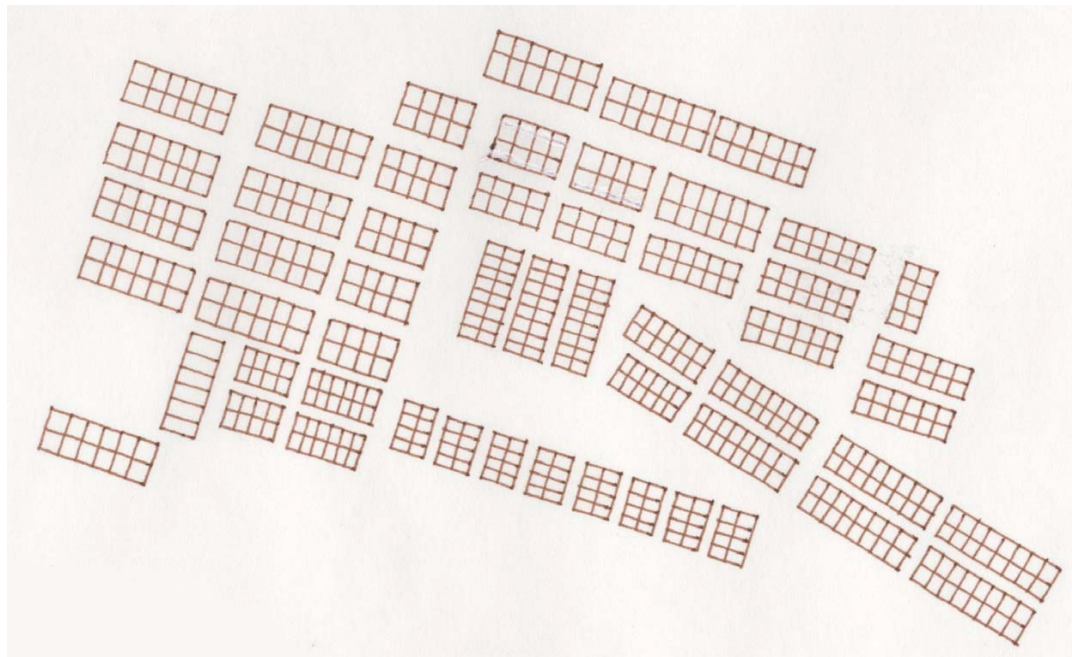


2

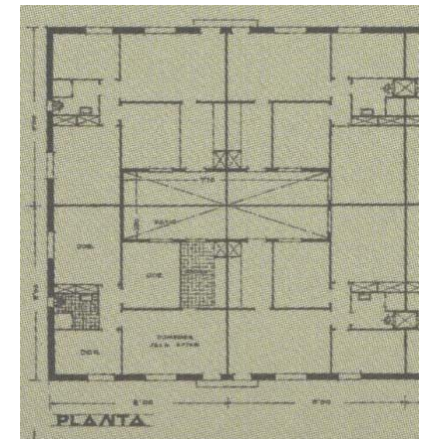
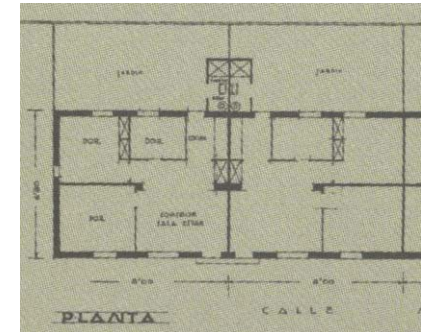
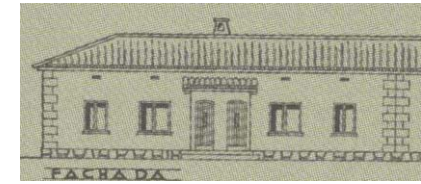
Morfologia parcel·lària



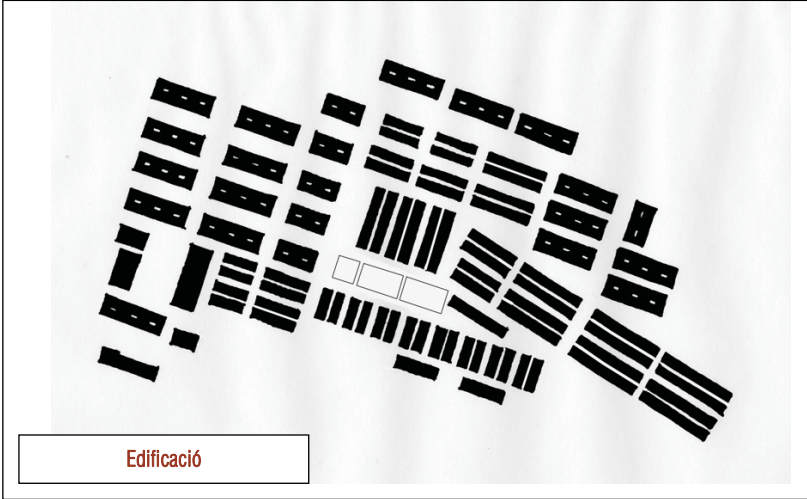
Distribució de les agrupacions



El parcel·lari



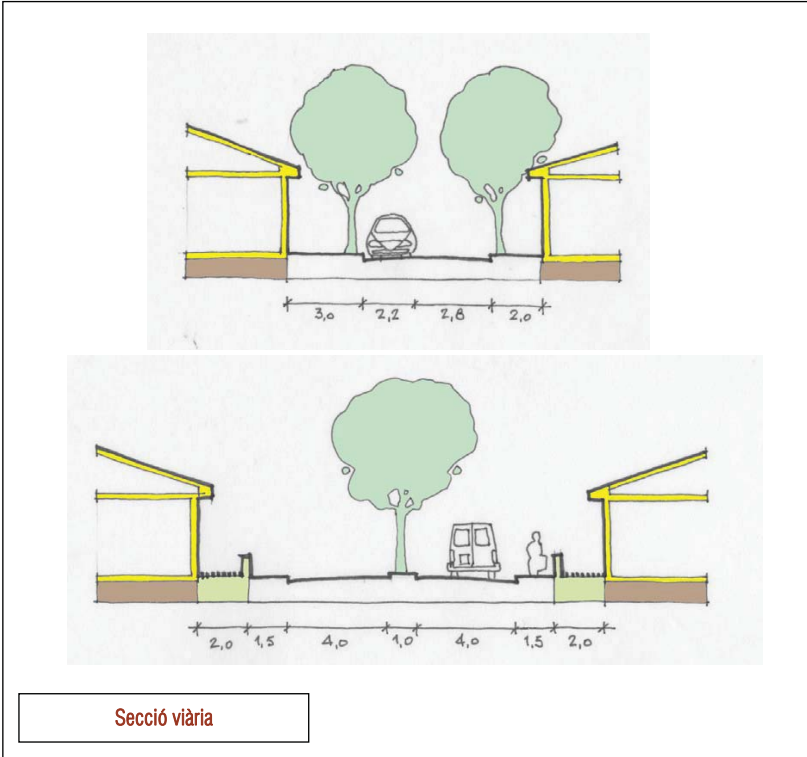
Parcel·la i Edifici tipus



Edificació



Els espais oberts

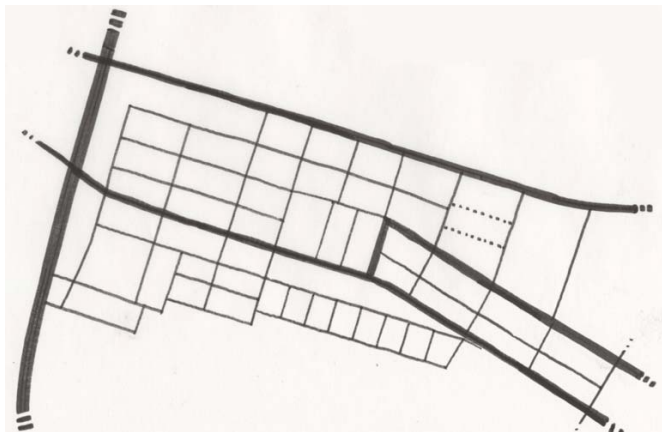


Secció viària



L'espai comunitari

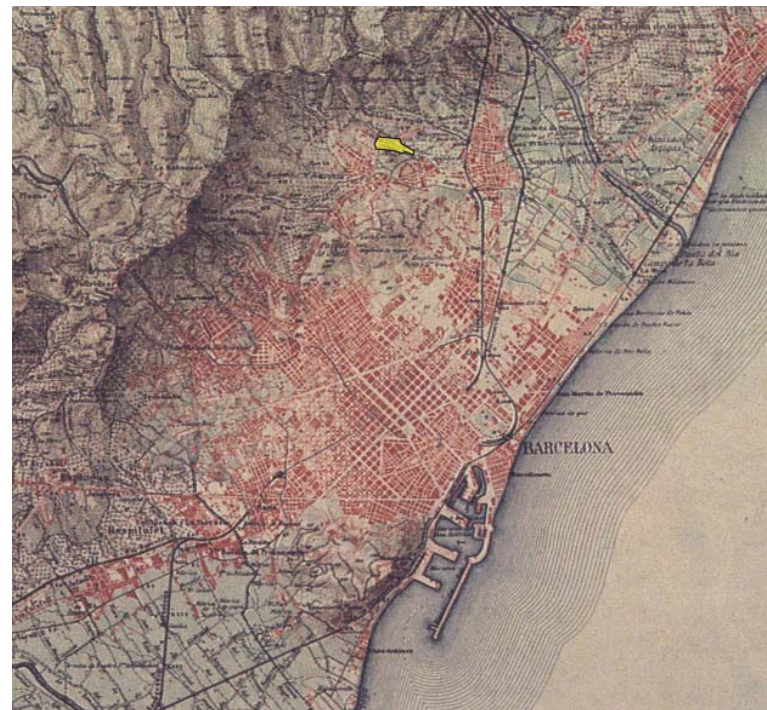
Composició urbana



Jerarquia viària



Els límits



La situació vers el nucli urbà



Projecte



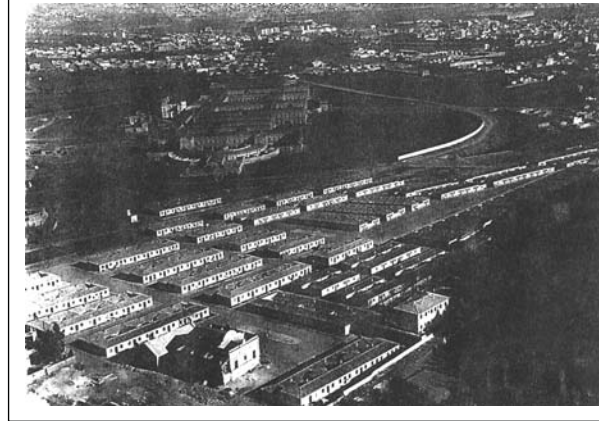
Estat actual



◀ **Secció viària.** L'eliminació de l'aparcament en superfície en alguns indrets del projecte permet jerarquitzar la trama peatonal, augmentant l'amplada de la vorera i incorporant elements vegetals en el disseny del carrer. En aquest cas, el mur de contenció que salva el desnivell, de factura poc amable, queda compensat per una àmplia vorera que dona accés als habitatges, a l'altra banda del carrer.



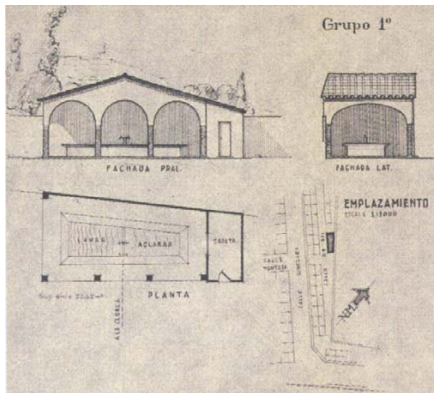
▲ **Accessos peatonals.** El desnivell existent entre la zona nord i el sector situat a la falda del Turó de la Peira es resol amb escales als extrems, que coincideixen amb la incorporació de petits espais oberts.



▲ **Imatges aèries de l'època.** En aquestes fotografies s'aprecia la regularitat i la disposició endreçada dels habitatges, i la discontinuïtat dels eixos viaris per tal de controlar la velocitat de circulació rodada i aconseguir la domesticació dels eixos que conformen la trama viària.



◀ **Carrers secundaris peatonals.** Els carrers d'interior d'illa es resolen sobint amb passos exclusivament peatonals, que incorporen elements vegetals i permeten segregar el trànsit rodat del peatonal. Tot i que es tracta d'un projecte d'urbanització posterior al projecte, la flexibilitat del mateix ha permès reforçar aquesta jerarquització viària.



◀ **Equipaments.** La incorporació d'alguns serveis bàsics, com el safareig públic, juntament amb les escoles, la guarderia, l'església i una limitada oferta comercial i industrial completava el conjunt dotacional del projecte.



◀ **Eixos viaris.** En les intervencions de Cases Barates de Barcelona és freqüent l'ús de rengleres d'arbres centrals que separen els dos sentits de circulació rodada. Tanmateix, aquests eixos no són continus, sinó que un mateix eix mostra diferents alineacions en funció de les illes que travessa. Això permet controlar i domesticar l'espai definit pels carrers.

Documentació complementària

10

Poble Nou de Llers

Habitatge Social

1939



Dades Tècniques	
Arquitecte	Pelayo Martínez Paricio
Promotor	Regiones devastadas
Nombre d'habitatges	~ 133
Superfície mitja de parcel·la	590 m ²
Superfície mitja d'habitatge	120 m ²

Extensió	~ 7,40 Ha
Densitat	~ 17,97 habitatges/Ha

Comunitat Jardí - Atributs		
Atributs	Motivació Teòrica	■
Conceptuals	Idea de Comunitat	■
	Projecte preconcebut	■
Atributs	Dimensió i límits	■
Projectuals	Espais oberts	■
	Equipaments	■
	Tipologia	■

Dades qualitatives			
1 Nivell d'Autosuficiència			
Serveis	Església, ajuntament, escoles, camps d'esport i comerços.		
Espai Obert	Superfície de l'espai obert qualificat	12.915 m ²	
	Percentatge de l'espai obert qualificat	17,5 %	
Activitat econòmica	Autosuficient		
2 Elements d'Identitat			
Església, avinguda i plaça central.			
3 Diversitat			
	Tipològica	■	
	d'Usos	■	
4 Entorn			
	Resposta vs relleu		■
	Vincle amb l'entorn	■	
5 Mobilitat			
	Qualitat de la xarxa peatonal	■	
	Segregació viària	■	
	Control del trànsit de pas	■	
		ALT	BAIX

Contexte

Després de la Guerra Civil, l'Estat va constituir la institució de *Regiones Devastadas* amb l'objectiu d'aixecar de nou els poblats destruïts per la guerra civil. Al setembre de 1939 es dictamina que les poblacions amb destruccions superiors al 75% siguin nominades com adoptades per Franco. Aquest és el cas del poble nou de Llers, que es construirà proper a l'antic nucli.

Valoració del Projecte

L'estructura general del projecte es fonamenta en un eix principal que recull l'accés al nucli mitjançant una rambla, i que condueix a la plaça major. Un carrer que neix des d'aquesta plaça organitza el sector oposat. Entre ambdós eixos, es disposa el centre d'equipaments, format per l'església, l'ajuntament i les escoles, disposats al voltant de diferents espais oberts. L'eix compostiu d'aquestes tres peces connecta amb el tercer eix viari, de secció variable però controlada, i que condueix cap a les pistes esportives.

La composició urbana del conjunt és molt intencionada i suggerent. L'accés principal des de la carretera es resol amb dos edificis que estremen el pas cap a la rambla, amb una porxada en les seves plantes baixes que defineix la porta d'accés al conjunt. La rambla que segueix queda clarament delimitada pels edificis, de façana contínua i alineats al llarg del traçat. El recurs compostiu emprat en els edificis d'accés es repeteix al final de la rambla, en el seu punt de connexió amb la plaça major.

Aquest espai principal és simètric en planta, de forma trapezoidal, i amb fronts edificatoris que en defineixen el seu aspecte compostiu. Els arbres formen part tanmateix de l'espai obert resultant.

Des d'un dels extrems de la plaça es dibuixa el segon eix principal, de traçat corb, amb una secció de 18 m, amb els habitatges bifamiliars disposats rítmicament i generant també un front continu. Aquest vial disposa de marges verds que acompanyen l'edificació. Just a l'altre extrem, un dels edificis residencials s'avança per resoldre l'extrem de l'eix, formalitzant juntament amb altres edificis bifamiliars una petita plaça de la que partirà el tercer eix compostiu.

Aquest darrer traçat, també corb, presenta de nou uns estrenyiments als extrems que permeten contenir l'espai principal, definit per una diferent alineació de la resta dels edificis i per l'equipament de les escoles, donant front a aquest allargat espai obert, que en un dels seus extrems condueix cap a les pistes esportives.

Diferents recorreguts peatonals que neixen des de cada un d'aquests eixos estructuren la part central del projecte, on s'hi ubiquen els diferents equipaments, segregats en tot moment de la circulació rodada perifèrica, connectant també els diferents espais oberts d'aquest sector.

La cura que aquest projecte mostra en els alineacions, les visuals, la composició urbana, els recorreguts peatonals, el sistema dels espais oberts, la disposició dels equipaments i la seva estructura en general, fa que sigui una de les comunitats jardí més properes al disseny de les ciutats jardí angleses concebudes per Unwin.

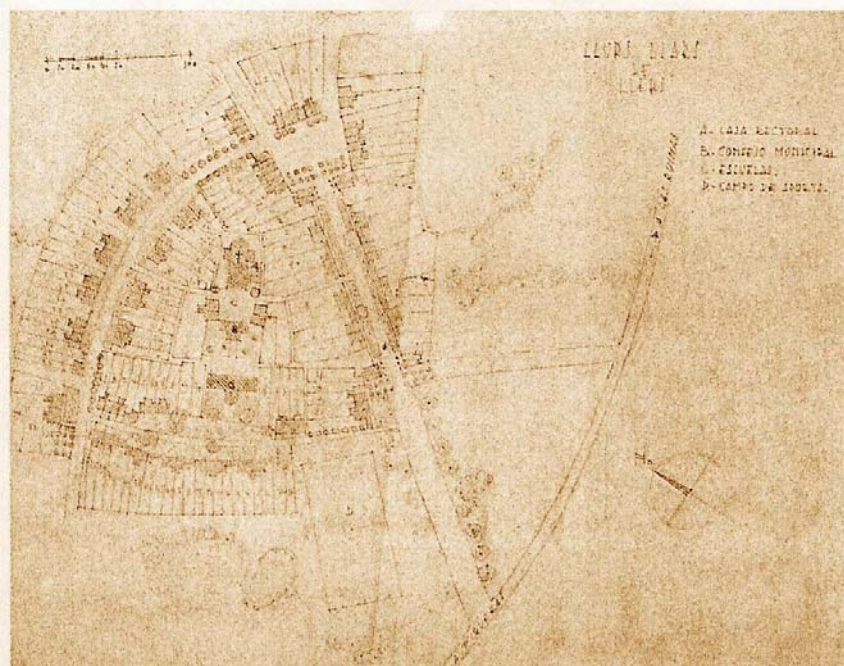
PRINCIPALS APORTACIONS

- 1. Composició urbana** – Formalització de l'espai obert i dels eixos viaris mitjançant diversitat de solucions compostives.
- 2. Estructura urbana** – Eixos jeràrquics i vies d'accés segregades.
- 3. Recorregut peatonal** – Xarxa resolta del trànsit de vianants.
- 4. Espais oberts** – Jerarquia i sistematització dels espais.
- 5. Secció viària** – Diversitat de solucions viàries en funció del paper de cada eix.
- 6. Homogeneïtat arquitectònica** – Llenguatge arquitectònic unitari.

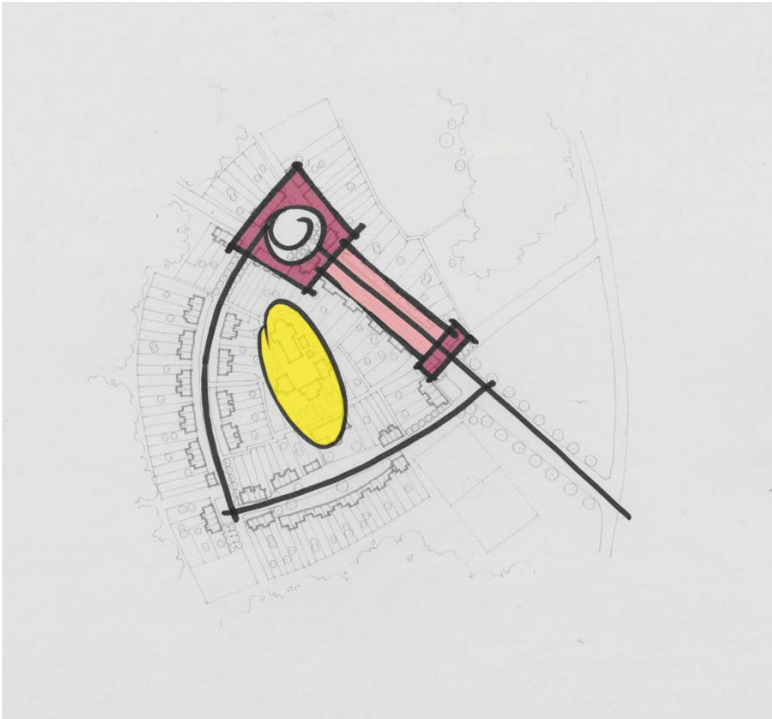




Plànol del Projecte



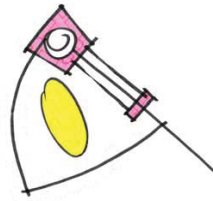
Plànol original



Intencions de projecte



Composició urbana



Estructura urbana



Recorregut peatonal



Espais oberts



Secció viària

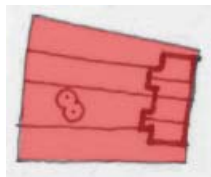


Homogeneïtat arquitectònica

Principals aportacions

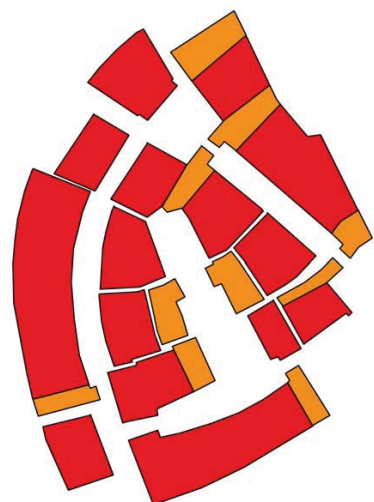


1

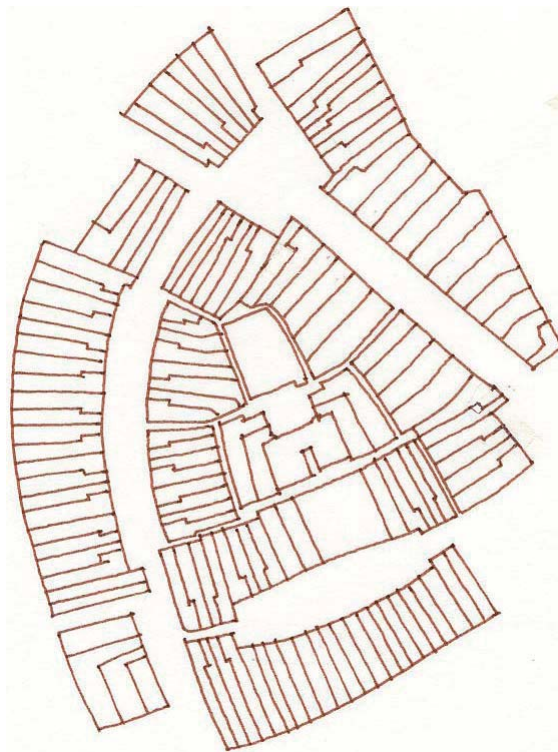


2

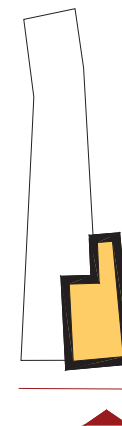
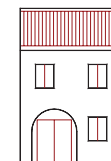
Morfologia parcel·lària



Distribució de les agrupacions



El parcel·lari



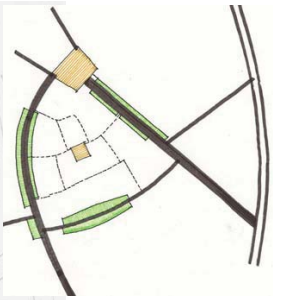
Parcel·la i Edifici tipus



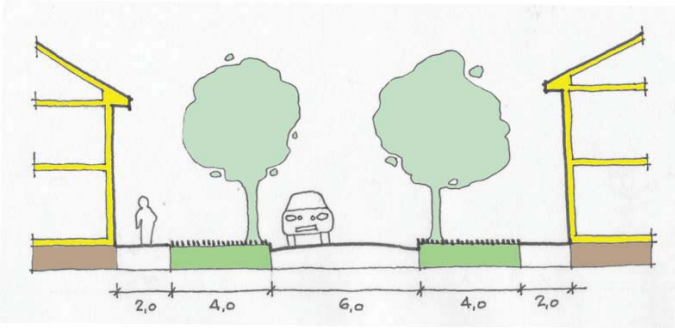
Edificació



Els espais oberts



Tractament del verd viari

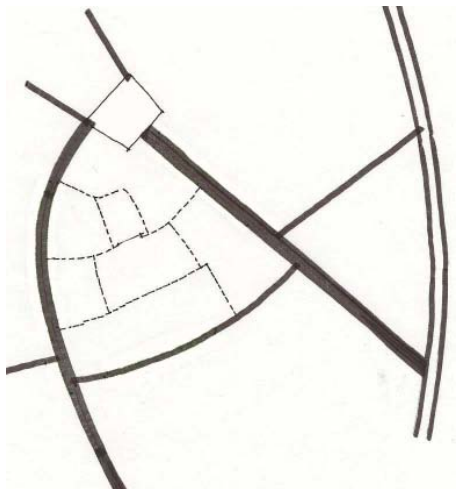


Secció viària

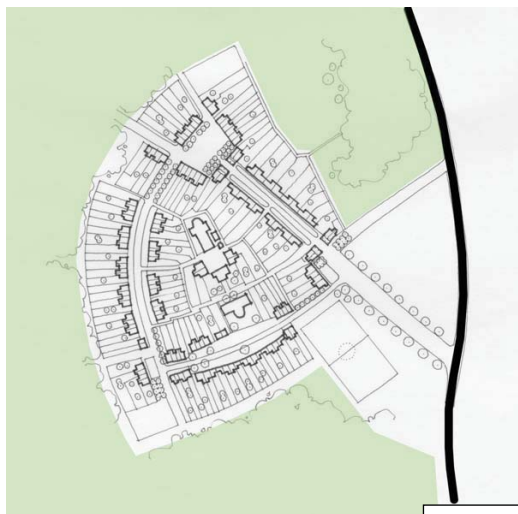


L'espai comunitari

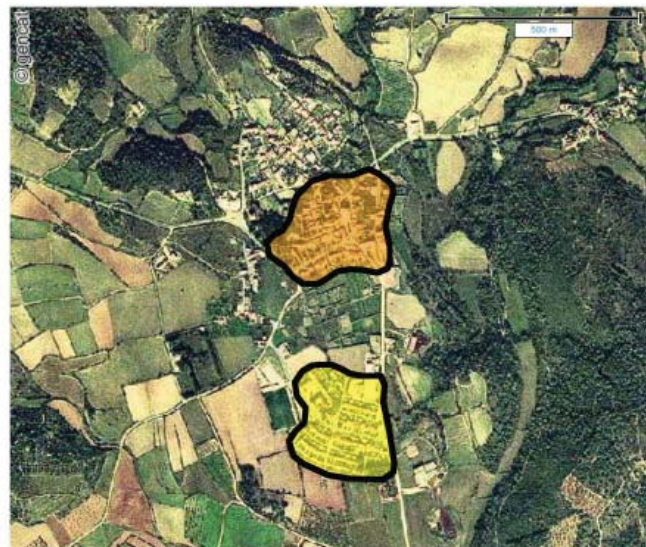
Composició urbana



Jerarquia viària



Els límits



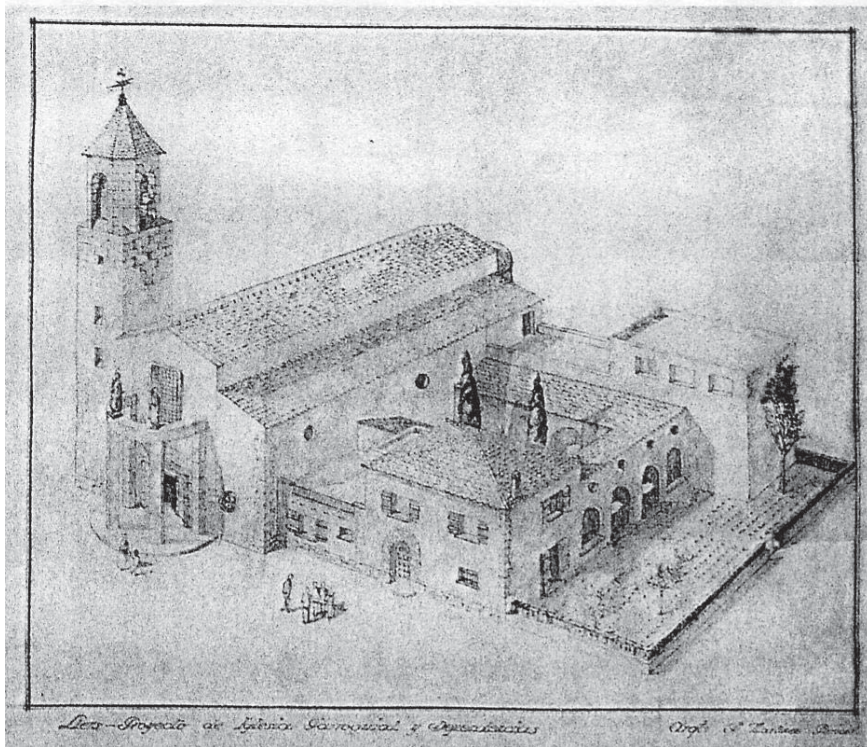
La situació vers el nucli urbà



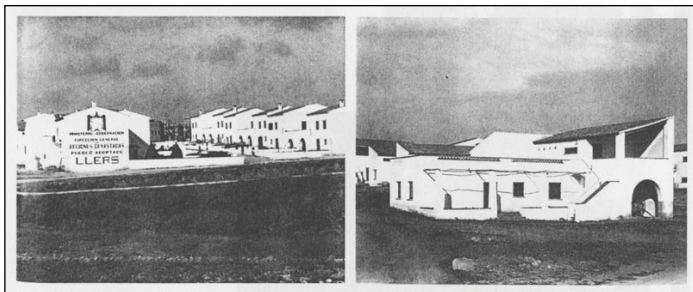
Projecte



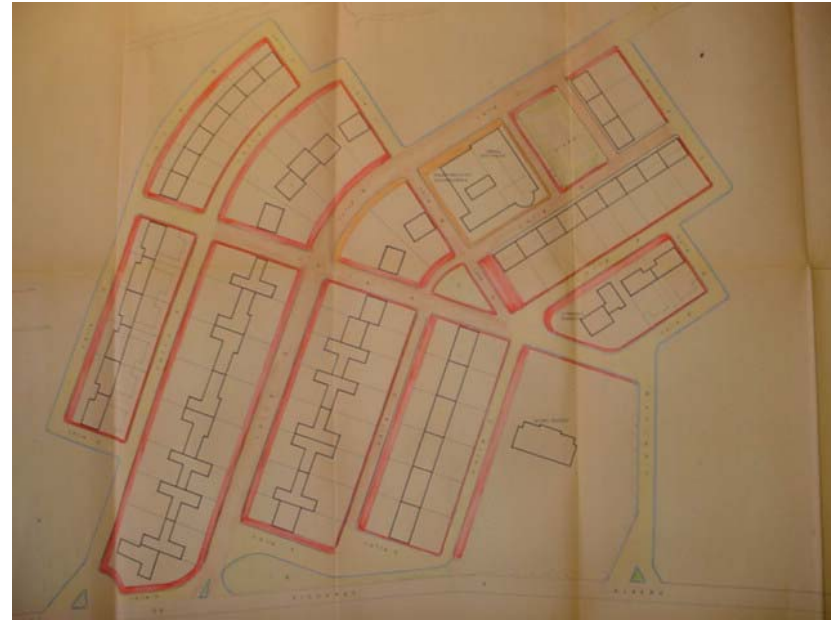
Estat actual



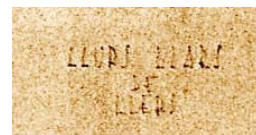
▲ **Perspectiva de l'església.** El projecte de l'edifici religiós comprenia també la residència del capellà i altres dependències annexes, amb la incorporació d'un petit claustre interior.



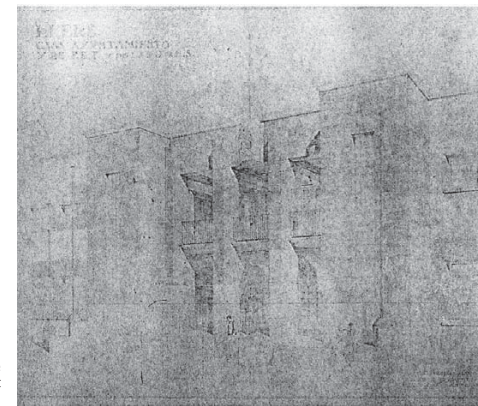
▲ **Imatges de 1940.** En aquestes fotografies de 1940 es reconeix la unitat compositiva del conjunt -avui força deteriorada-, així com l'habitual rètol publicitari de la iniciativa del ministeri franquista: "Ministerio de Gobernación. Dirección General de Regiones Devastadas. Pueblo adoptado. Llers."



▲ **Plànol de Llers.** Aquest document correspon al nucli de Llers tal i com es va construir. La seva sobrietat i simplicitat de traçat i del caràcter dels vials i espais oberts contrasta amb la primera proposta, que fou finalment descartada.



▲ **"Llurs llurs de Llers".** Joc de paraules emprat per donar publicitat a la intervenció.



▶ **Perspectiva de l'Ajuntament.** El projecte de l'edifici administratiu contrasta amb la plasticitat de l'església.

Documentació complementària

11

Illa Jeroni Martorell (Barcelona)

Habitatge Social

1915



Dades Tècniques	
Arquitecte	Jeroni Martorell
Promotor	Caixa de Pensions per a la Vellesa i d'Estalvis
Nombre d'habitatges	74
Superfície mitja de parcel·la	147 m ²
Superfície mitja d'habitatge	115 m ²

Extensió	1,77 Ha
Densitat	41,81 habitatges/Ha

Comunitat Jardí - Atributs		
Atributs	Motivació Teòrica	■
Conceptuals	Idea de Comunitat	■
Atributs Projectuals	Projecte preconcebut	■
	Dimensió i límits	■
	Espais oberts	■
	Equipaments	-
	Tipologia	■

Dades qualitatives			
1 Nivell d'Autosuficiència			
Serveis	Inexistents		
	Espai Obert	Superfície de l'espai obert qualificat	625 m ²
		Percentatge de l'espai obert qualificat	3,5 %
Activitat econòmica	Inexistent		
2 Elements d'Identitat			
L'arquitectura.			
3 Diversitat			
	Tipològica	■	
	d'Usos		■
4 Entorn			
	Resposta vs relleu		■
	Vincle amb l'entorn	■	
5 Mobilitat			
	Qualitat de la xarxa peatonal		■
	Segregació viària		■
	Control del trànsit de pas	■	
		ALT	MIG
			BAIX

Contexte

Aquesta intervenció, no realitzada, cal encaixar-la en les iniciatives de les entitats bancàries en favor de l'habitatge protegit. La Caixa de Pensions per a la Vellesa i d'Estalvis, creada el 1913, promou aquesta proposta, que s'hauria d'acollir a la Llei de Cases Barates de 1911.

Valoració del Projecte

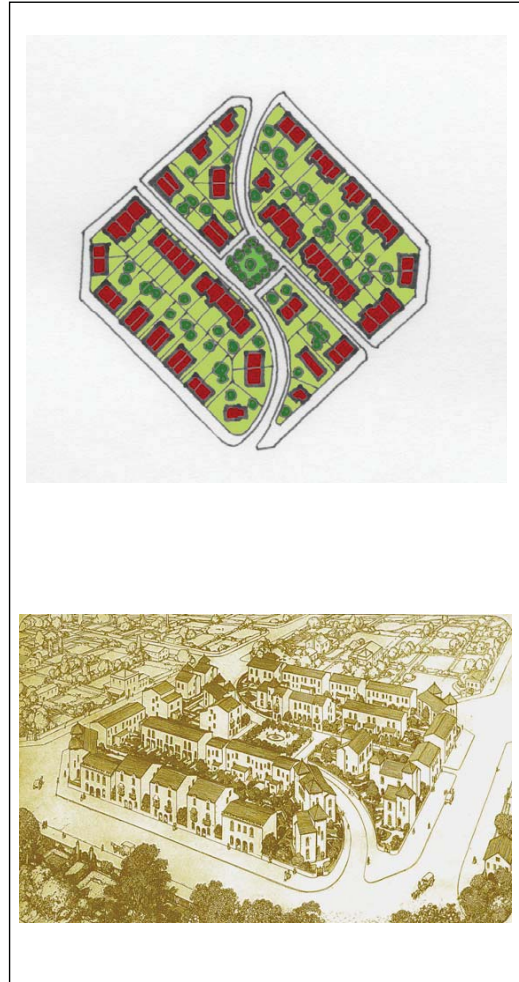
Aquest projecte se situa en una illa de l'eixample, entre els carrers de l'Agricultura, Pallars, Manso i Almogàvers, al barri de Sant Martí de Provençals. La composició de l'illa es subdivideix en quatre parts iguals amb una plaça interior. Les tipologies són quatre distintes, unes aïllades i rodejades de jardí, altres en filera i dos tipus bifamiliars, reproduint les tipologies típiques angleses. Les pretensions d'aquest projecte eren la de fer un primer assaig, per després poder fer-lo extensiu a altres mançanes de l'eixample que per aquest fi ja havia adquirit la Caixa de Pensions.

El projecte se'n feia ressò de que totes les habitacions tenien llum i vista directa al jardins o als carrers, i que totes les cases disposaven de bany, lavabo i jardí. El traçat viari interior connectava amb els carrers que definien la mançana, justificant la seva mida i proporció a l'escassa circulació que es preveia en el seu interior, amb un traçat que pretenia evitar el trànsit de pas. La plaça interior estaria coberta de plantes i flors, i es destinava als jocs per als nens i el repòs per als adults.

El projecte resol els fronts de carrer d'eixample mitjançant l'alineació dels habitatges amb el propòsit de generar un front continu, tot i que alternat pels jardins laterals d'alguns edificis, i on la tanca s'incorpora en la mateixa façana. Les entrades principals es resolen compositivament amb el posicionament dels edificis tipus *xalet*, de major alçada i amb la singularitat de la torre que incorpora l'escala. Els edificis que se situen dins l'illa ja disposen en canvi del petit jardí en front de l'edifici i que dona al carrer.

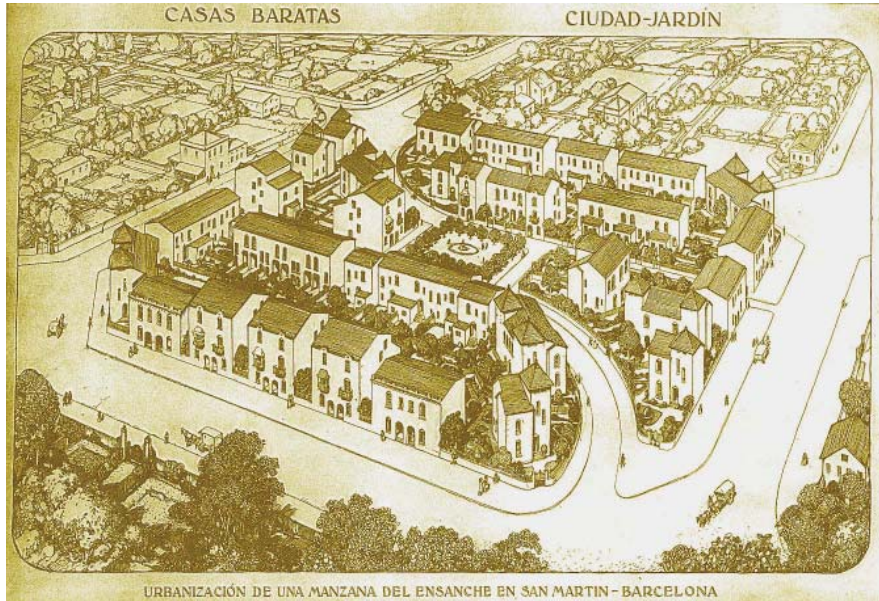
PRINCIPALS APORTACIONS

- 1. Composició urbana** – Resposta al front de carrer d'eixample, als accessos i a la plaça central.
- 2. Capacitat de repetició** – Prova pilot per adaptar-se a la malla.*
- 3. Diversitat tipològica** – Quatre tipologies diferents d'habitatges unifamiliars.
- 4. Arquitectura** – Llenguatge arquitectònic homogeni.
- 5. Densitat** – S'aconsegueix una alta densitat, tot i usar només la tipologia d'habitatges unifamiliars.
- 6. Homogeneïtat arquitectònica** – Llenguatge arquitectònic comú.

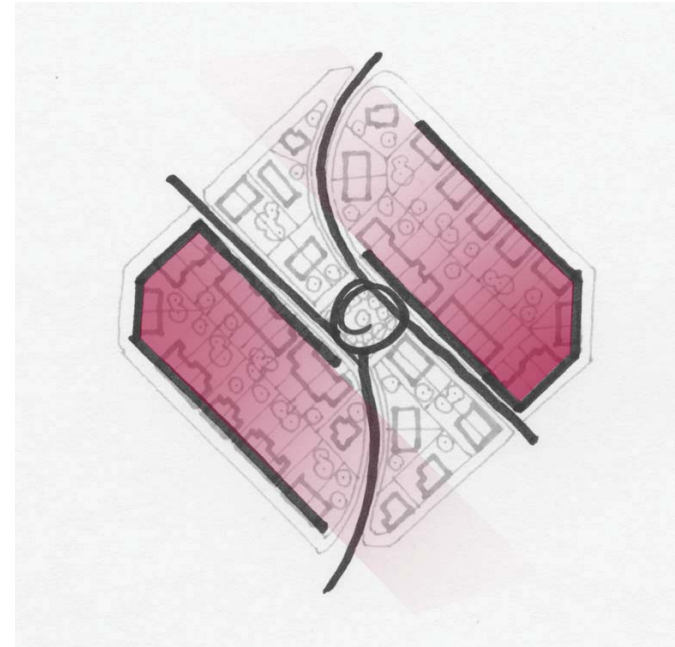




Plànol del Projecte



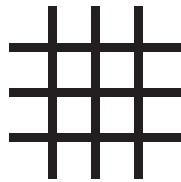
Documentació original



Intencions de projecte



Composició urbana



Capacitat de repetició



Diversitat tipològica



Arquitectura



Densitat

Principals aportacions



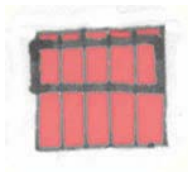
Homogeneïtat arquitectònica



1



2

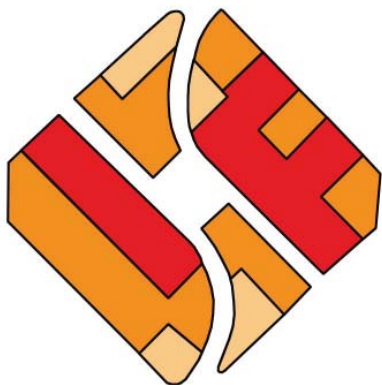


3

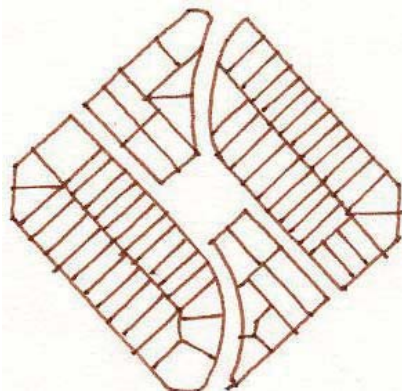


4

Morfologia parcel·lària

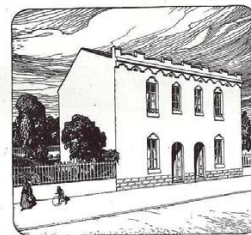


Distribució de les agrupacions



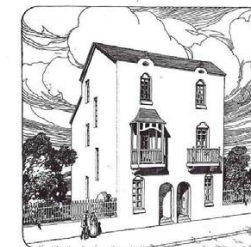
El parcel·lari

I. TIPO MEDIO



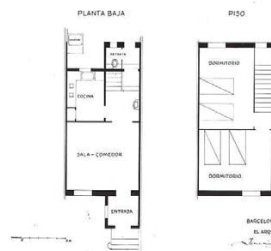
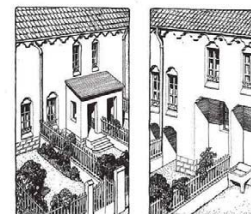
BARCELONA MARZO 1914
EL ARQUITECTO:
J. Gual

II. TIPO MAXIMO



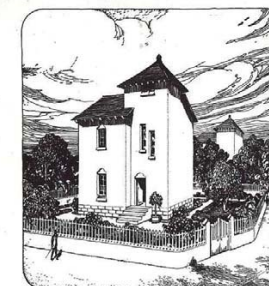
BARCELONA MARZO 1914
EL ARQUITECTO:
J. Gual

III. TIPO MÍNIMO



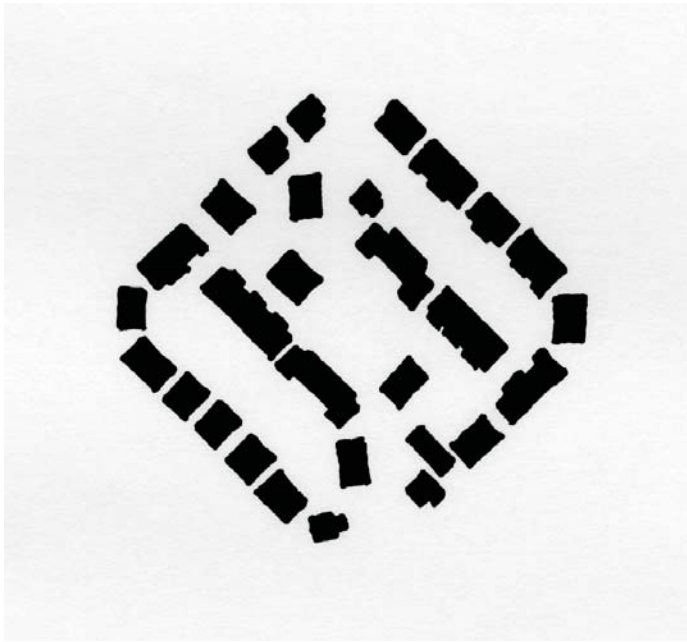
BARCELONA MARZO 1914
EL ARQUITECTO:
J. Gual

IV. XALET

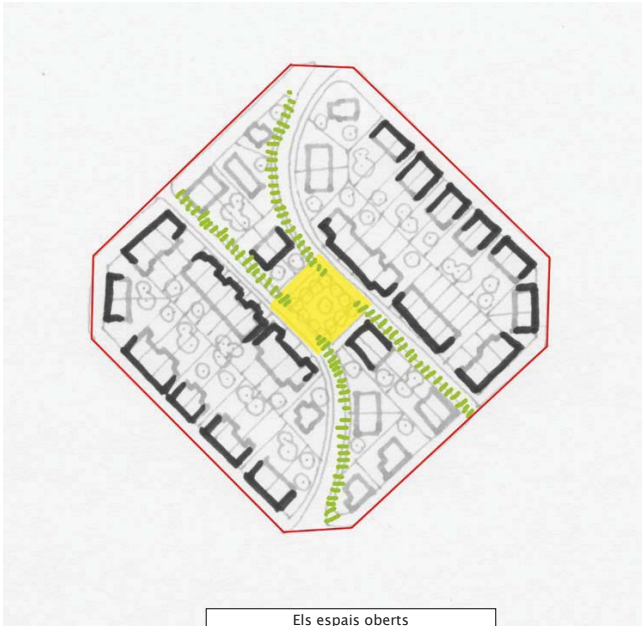


BARCELONA MARZO 1914
EL ARQUITECTO:
J. Gual

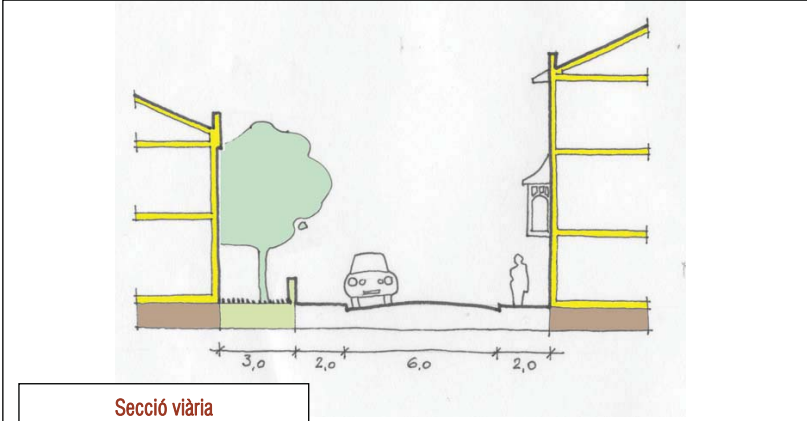
Parcel·la i Edifici tipus



Edificació



Els espais oberts

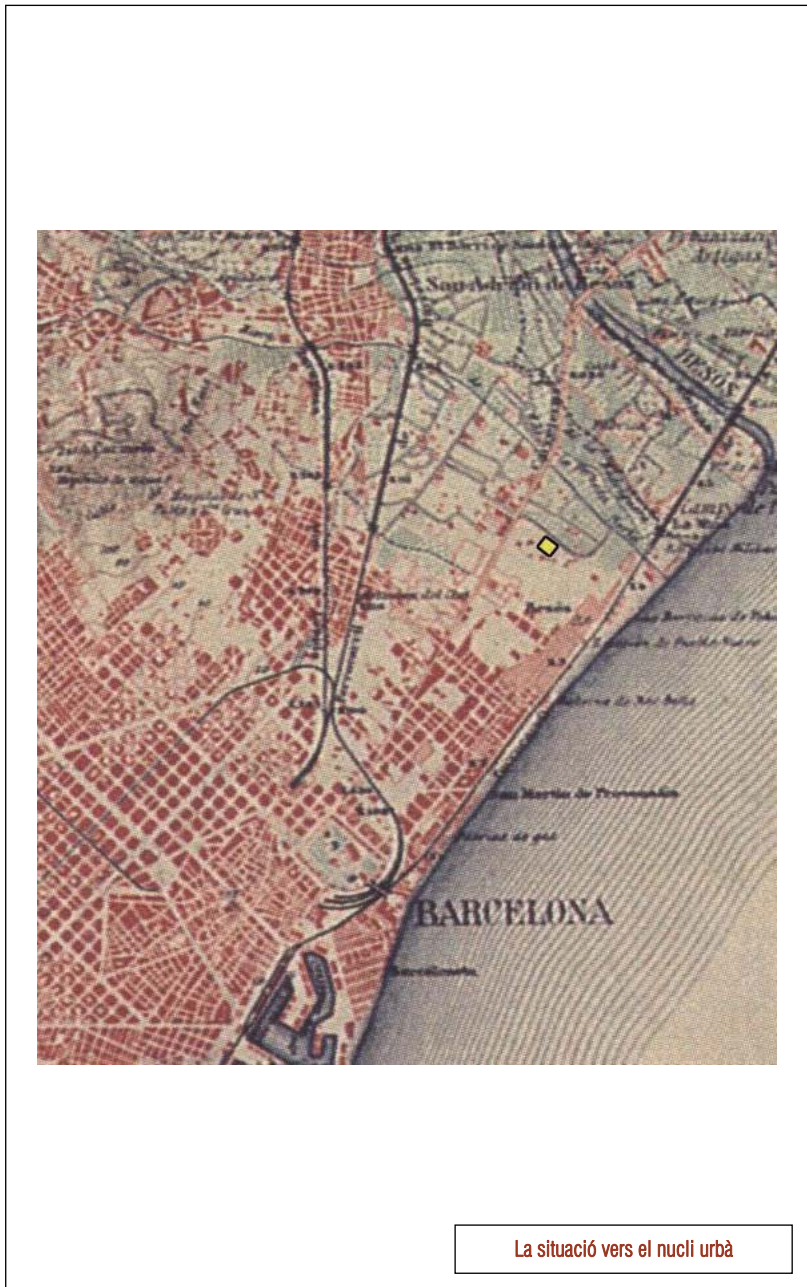
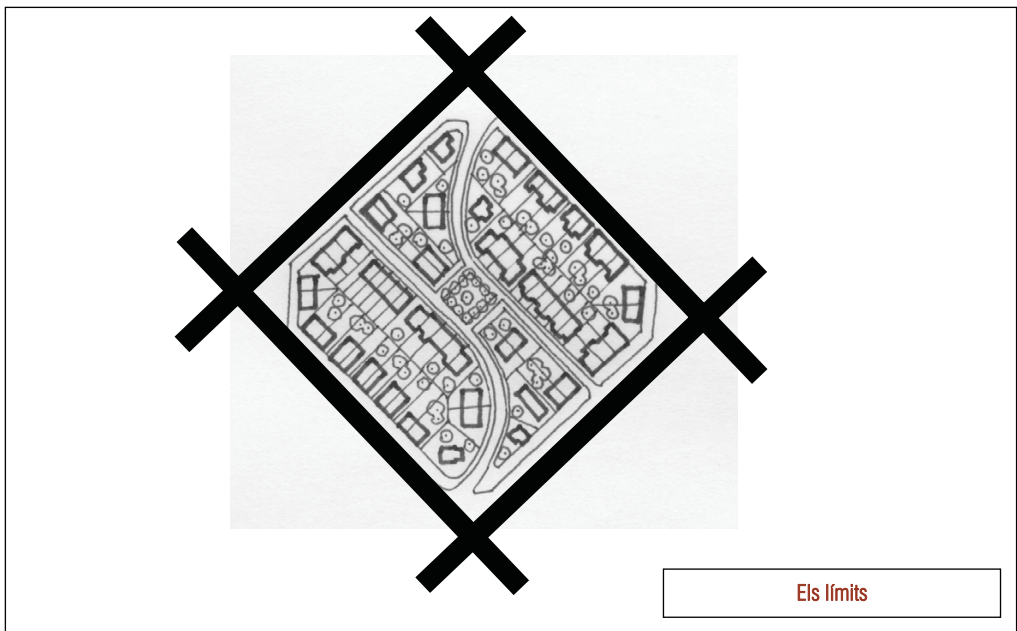
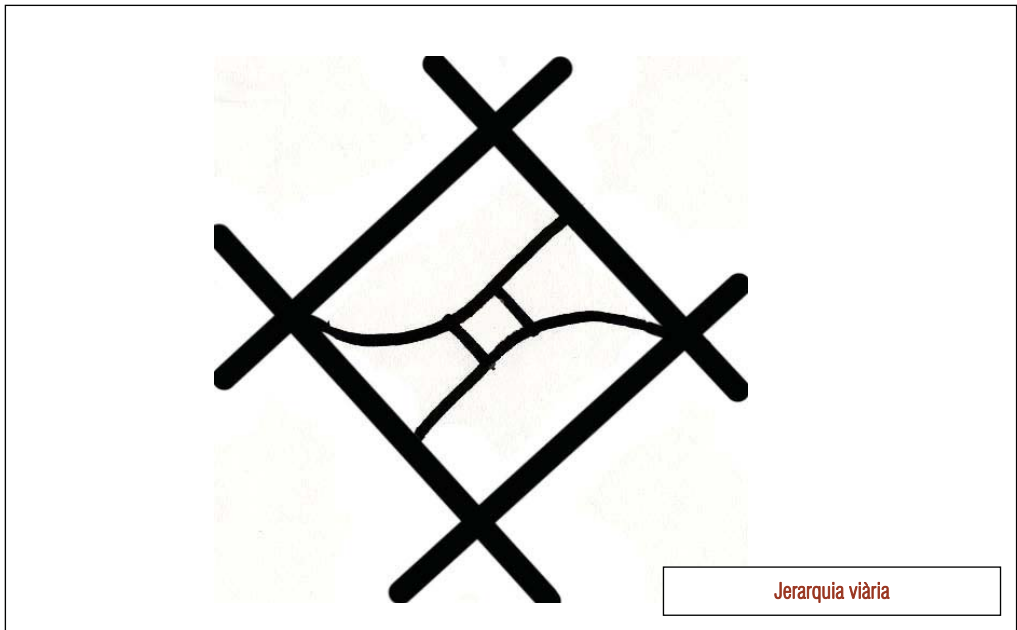


Secció viària



L'espai comunitari

Composició urbana



12

Meridiana (Barcelona)

Habitatge Social

1944



Dades Tècniques	
Arquitecte	(Marià Romaní i Rius)
Promotor	Obra Sindical del Hogar
Nombre d'habitatges	406
Superfície mitja de parcel·la	90 m ²
Superfície mitja d'habitatge	90 m ²

Extensió	5,26 Ha
Densitat	77,19 habitatges/Ha

Comunitat Jardí - Atributs		
Atributs	Motivació Teòrica	■
Conceptuals	Idea de Comunitat	■
Atributs Projectuals	Projecte preconcebut	■
	Dimensió i límits	■
	Espais oberts	■
	Equipaments	-
	Tipologia	■

Dades qualitatives				
1	Nivell d'Autosuficiència			
	Serveis	Inexistents		
		Espai Obert	Superfície de l'espai obert qualificat	13.647 m ²
	Percentatge de l'espai obert qualificat		26,0 %	
Activitat econòmica	Inexistent			
2	Elements d'Identitat Els blocs d'habitatges; l'espai central d'illa.			
3	Diversitat			
	Tipològica	■		
4	Entorn			
	Resposta vs relleu			■
	Víncle amb l'entorn		■	
5	Mobilitat			
	Qualitat de la xarxa peatonal	■		
	Segregació viària	■		
	Control del trànsit de pas	■		
		ALT	MIG	BAIX

Contexte

L'any 1944 el popular governador Correa Vegliason inaugurarà aquest conjunt d'habitatges, anomenat també "Cases del Governador". Aquesta intervenció cal encaixar-la en la iniciativa directa de l'Estat a través de les seves diferents instàncies en el període de la dictadura franquista en la construcció d'habitatge obrer, i que es va manifestar mitjançant l'*Instituto Nacional de la Vivienda*, *Patronato Francisco Franco*, governs civils, i especialment l'*Obra Sindical del Hogar*, que promouia aquesta operació.

Valoració del Projecte

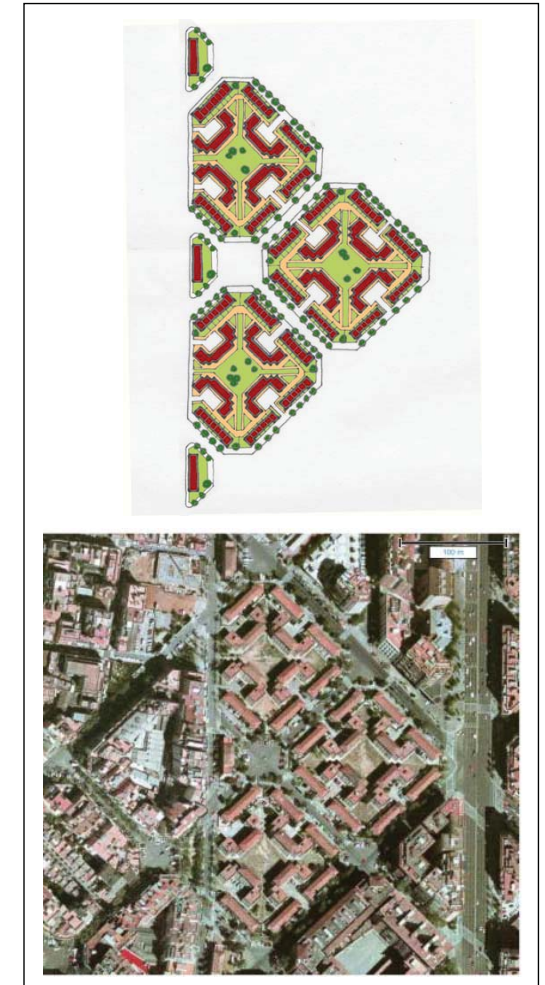
La singularitat més destacable d'aquesta operació rau en la seva capacitat de repetició sobre la malla de l'illa Cerdà sense perdre el caràcter dels seus espais oberts i la seva composició urbana, de manera similar a l'illa Martorell i a diferència d'altres projectes resolts sobre la trama d'eixample.

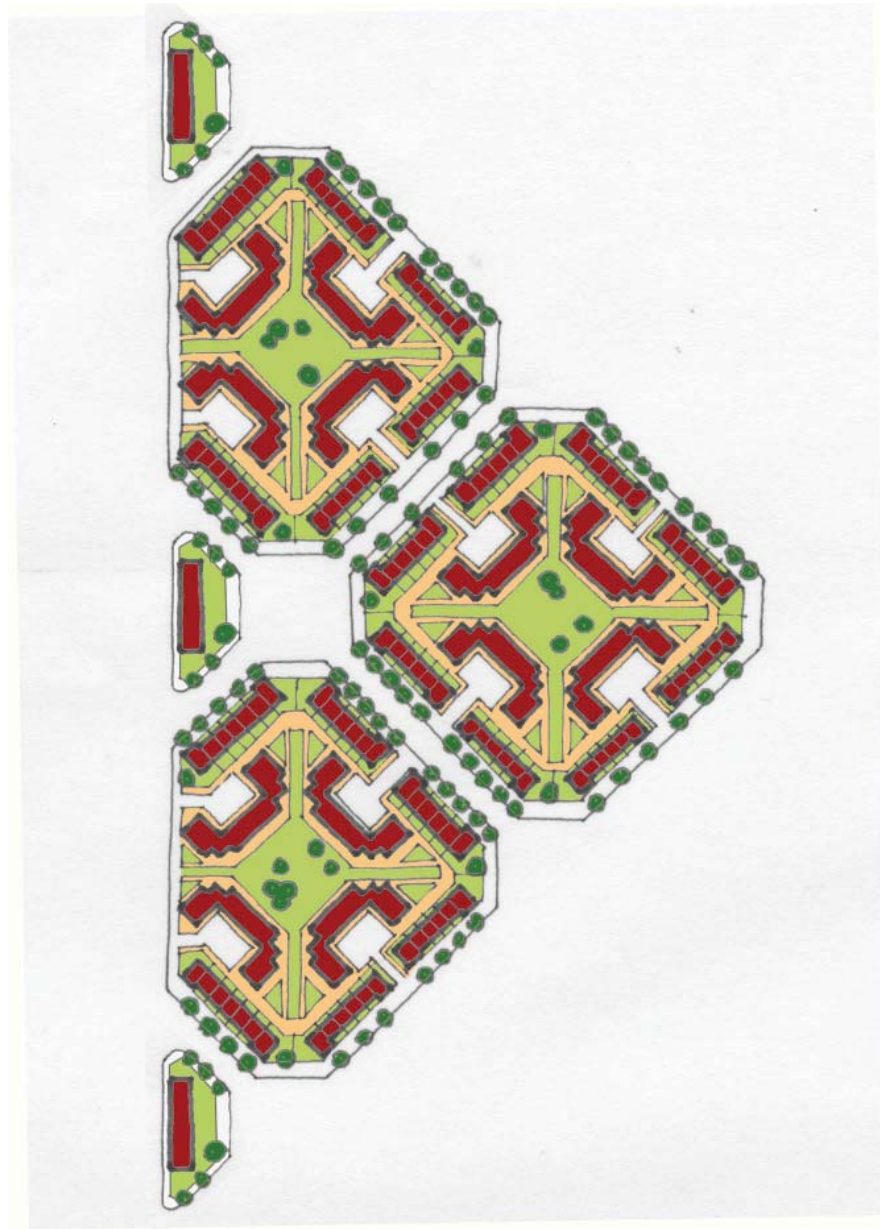
El projecte s'organitza al voltant d'un espai central comunitari, definit per quatre blocs d'habitatges de planta baixa i tres plantes, situats paral·lelament als carrers. Uns passos peatonals situats en les seves cantonades i entre els edificis condueixen a uns espais oberts menors, de caràcter més privat. Tanmateix, els blocs abraçen en la seva façana al carrer un nou espai obert, que singularitza l'accés principal als edificis i que actualment s'utilitza com aparcament de vehicles. Aquesta interessant jerarquització dels espais oberts és un dels aspectes més suggerents del projecte.

Quant a la composició urbana, el projecte destina els edificis més alts a la configuració de l'espai obert central, de manera que el front edificat sobre el carrer de la malla de l'eixample queda definit pels habitatges en filera, de dues plantes, amb un petit jardí que dona a la vorera. Aquesta disposició dels edificis contrasta acusadament amb la imatge de l'eixample Cerdà, on existeix l'alineació a carrer mitjançant blocs de sis i set plantes. El resultat d'aquesta opció és un projecte amb una forta càrrega d'identitat en l'entorn on s'insereix, amb una secció viària singular en la trama de l'eixample.

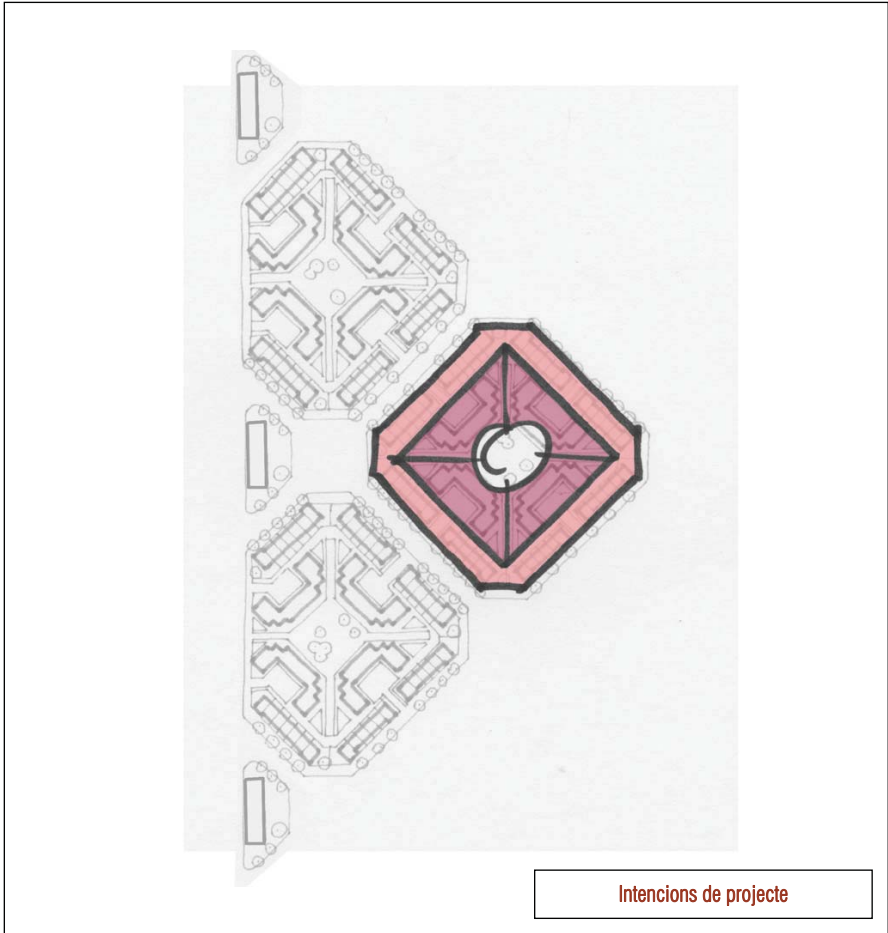
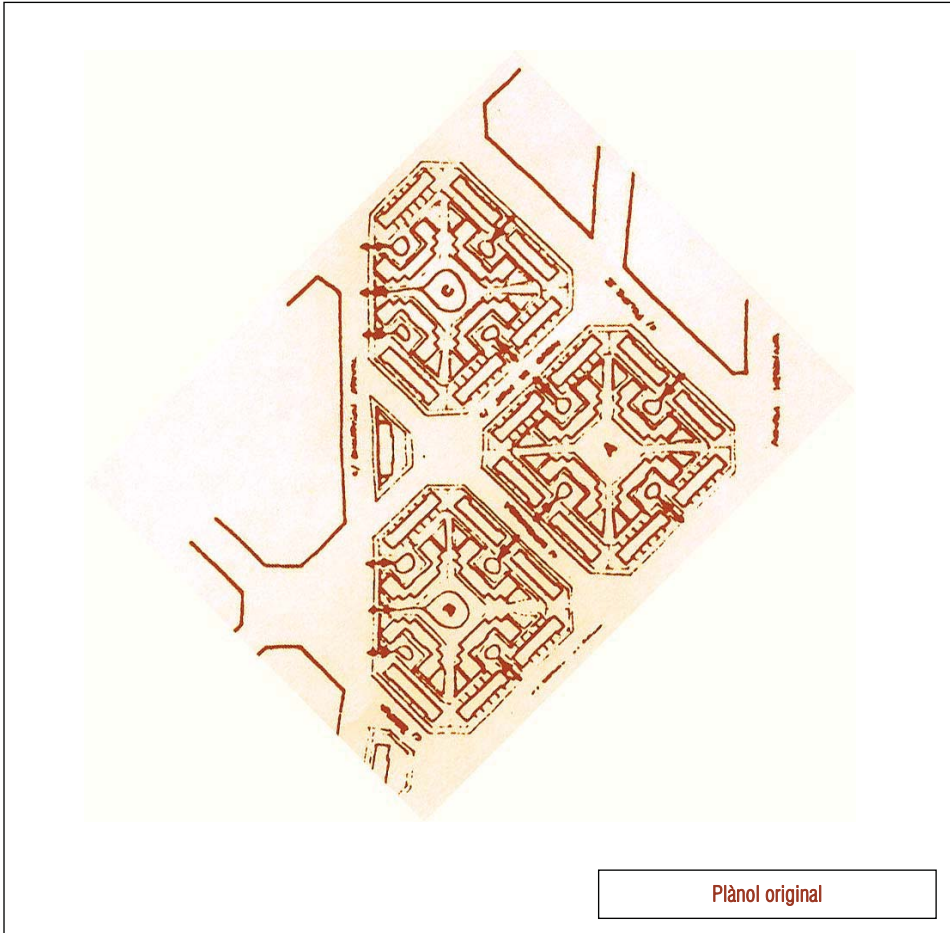
PRINCIPALS APORTACIONS

1. **Composició urbana** – Combinació volumètrica entre blocs i unifamiliars en filera.
2. **Jerarquia d'espais oberts** – Tres tipus d'espais en un àmbit reduït.
3. **Capacitat de repetició** – Resposta a la repetició de l'illa d'eixample.*
4. **Secció transversal** – Successió volumètrica en funció de l'ús dels espais oberts.
5. **Densitat** – La incorporació decisiva dels blocs permet una alta densitat.
6. **Homogeneïtat arquitectònica** – Llenguatge arquitectònic unitari



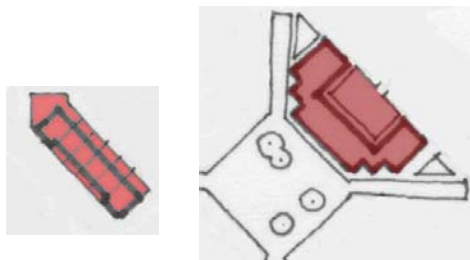


Plànol del Projecte



Principals aportacions

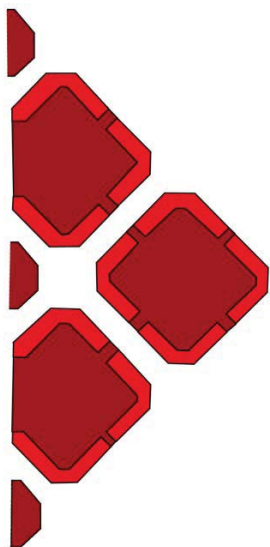
<p>Composició urbana</p>	<p>Jerarquia d'espais oberts</p>	<p>Secció transversal</p>	<p>Densitat</p>	<p>Capacitat de repetició</p>	<p>Homogeneïtat arquitectònica</p>
--------------------------	----------------------------------	---------------------------	-----------------	-------------------------------	------------------------------------



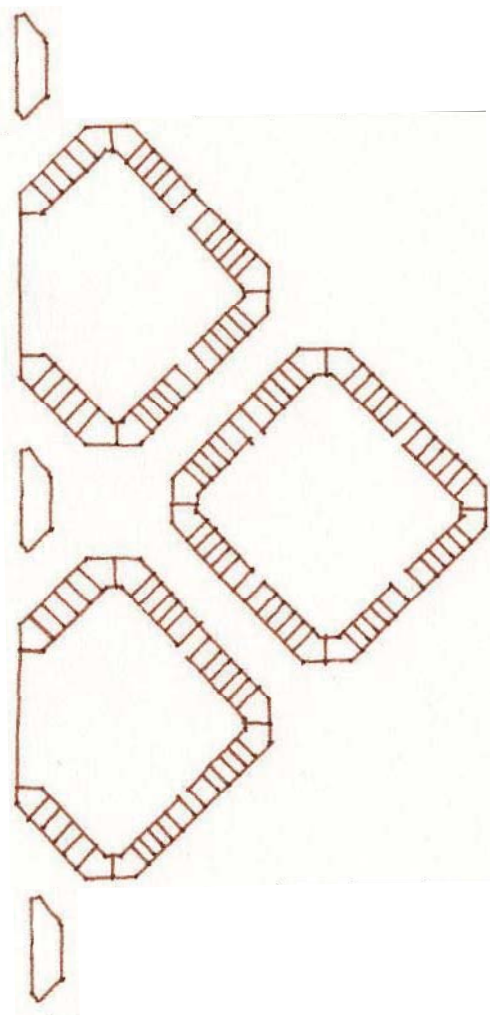
1

2

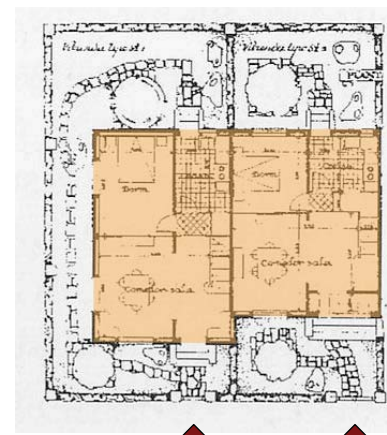
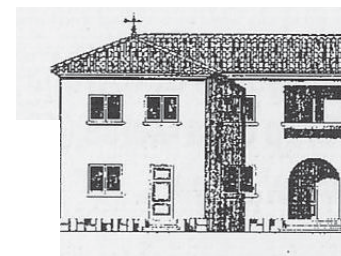
Morfologia parcel·lària



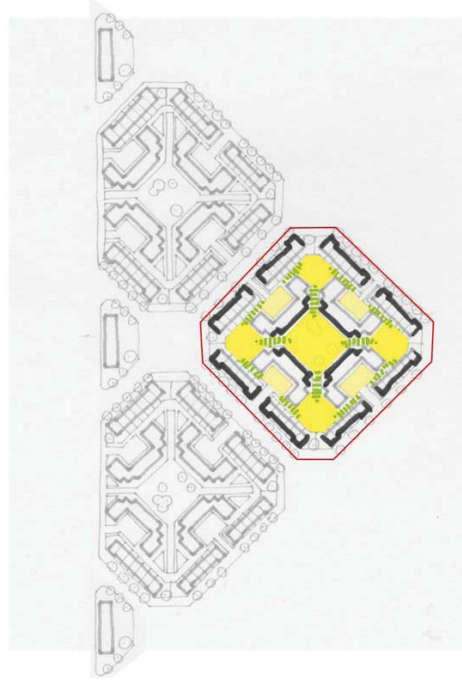
Distribució de les agrupacions



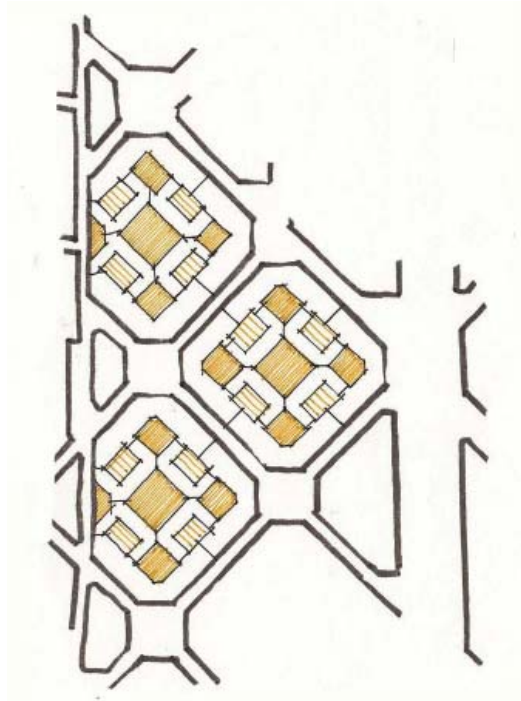
El parcel·lari



Parcel·la i Edifici tipus



Els espais oberts

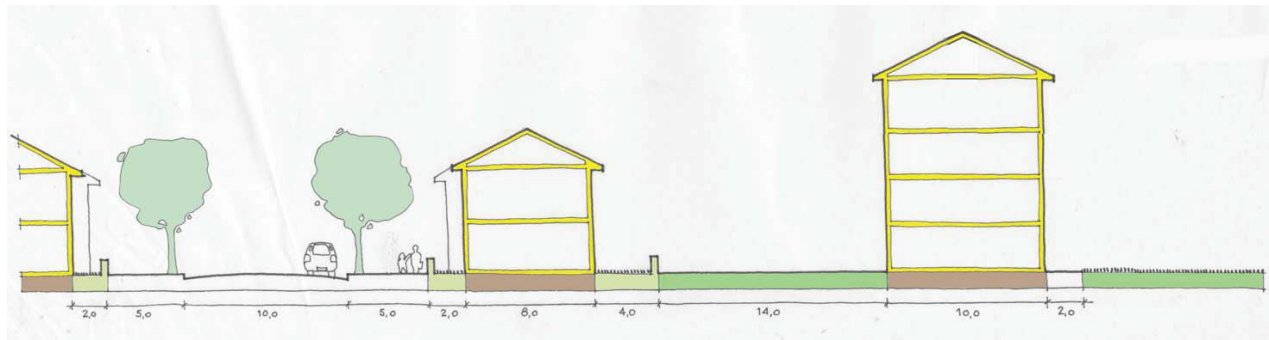


Els espais oberts i el viari



L'espai comunitari

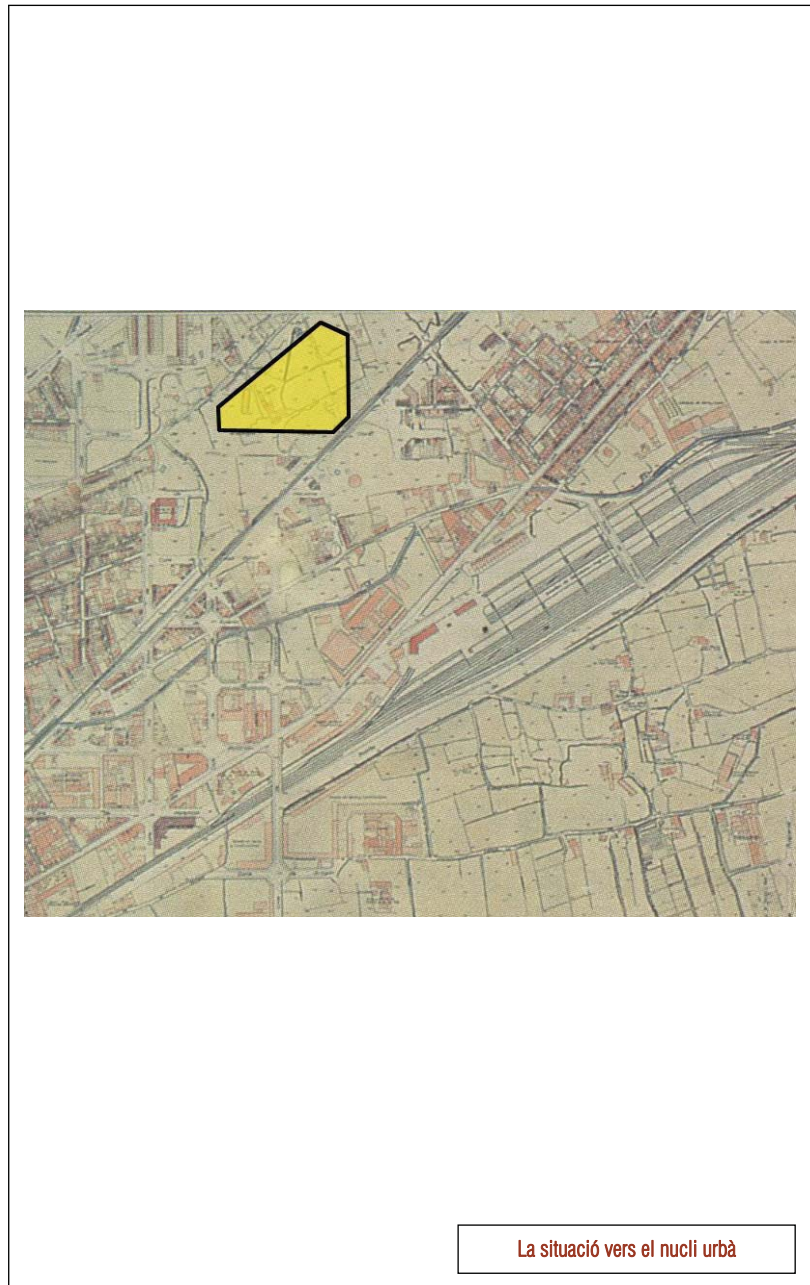
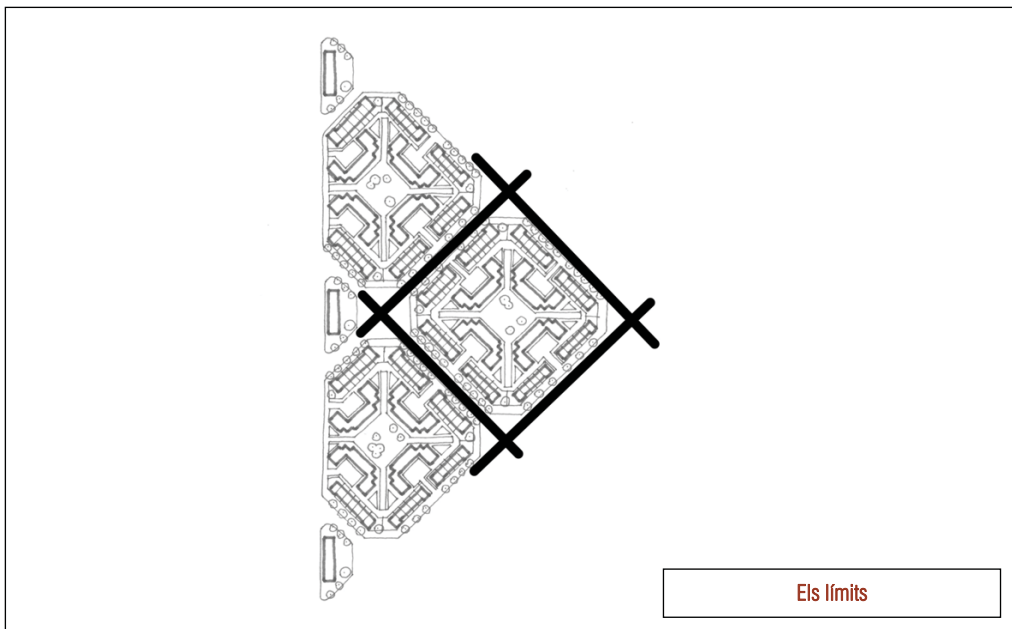
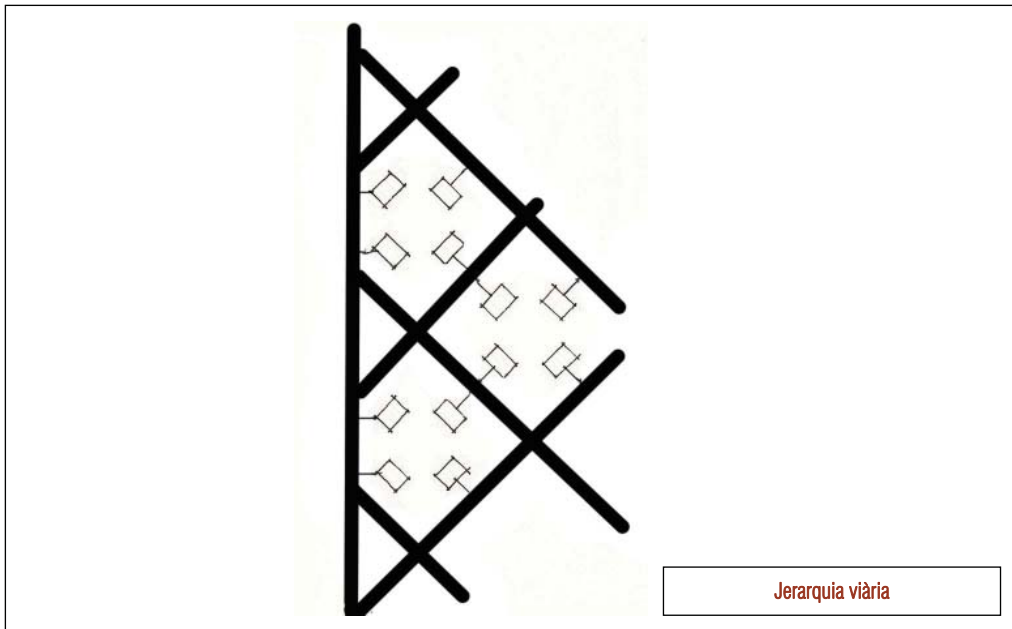
Composició urbana

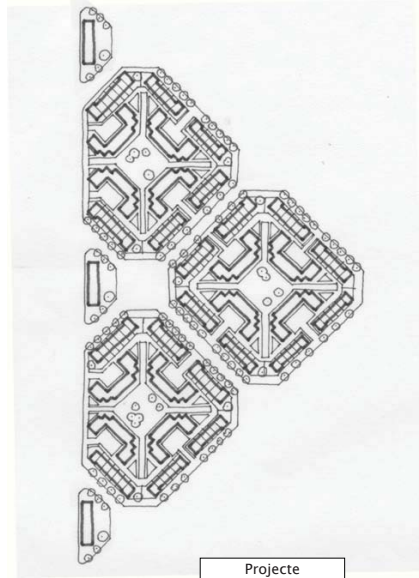


Secció viària



Edificació





Projecte



Estat actual

