

# Una experiència urbana retrobada

## *Les comunitats jardí a Catalunya*

*Tesi Doctoral*

JORDI FRANQUESA I SÀNCHEZ

*Director de tesi*

Joaquim Sabaté i Bel

Febrer de 2008

Departament d'Urbanisme i Ordenació del Territori

Universitat Politècnica de Catalunya

## MODEL 3 LA COMUNITAT JARDÍ I L'HABITATGE SOCIAL

Les intervencions que corresponen a aquest model taxonòmic s'enmarquen en un context en què el problema de l'habitatge és clau en la definició projectual de les propostes. Aquestes comunitats jardí, orientades a les classes obreres, impliquen un esforç considerable quan a les tipologies, l'economia dels recursos, la imatge d'identitat i la composició urbana, i en conjunt aporten una interessant discussió sobre el projecte residencial. És precisament en aquest escenari cronològic poc favorable econòmicament quan s'afronten els importants problemes residencials, donant com a resultat uns projectes residencials de significativa qualitat urbana.

### Família CB Les Cases Barates

Construïdes en el període de dictadura de Primo de Rivera, constitueixen les primeres temptatives d'habitatge popular estatals promogudes pel *Patronato de la Habitación de Barcelona*. Les quatre intervencions a la ciutat de Barcelona —Can Peguera (al principi anomenat Ramon Albó), Baró del Viver, Bon Pastor (originalment Milans del Bosch) i Eduard Aunós— foren concebudes en un principi per erradicar el barraquisme existent a Montjuïc de cara a l'exposició internacional de 1929, tot i que s'emmarcaven també com a resposta del procés d'emigració massiva i dels problemes residencials que generava, on les ciutats es demostraven saturades i oferien tanmateix habitatges de baixa qualitat, de condicions higièniques molt deficientes i amb serveis col·lectius precaris o inexistent<sup>15</sup>.

Aquestes intervencions es localitzaven en indrets allunyats de la ciutat, en general de difícil accessibilitat (vegeu les imatges aèrees de l'època que s'adjunten, en què s'aprecia l'entorn erm dels àmbits), sota criteris de baix cost. Podem sobreentendre que l'elecció dels terrenys no es basaven doncs en criteris urbanístics, com podien ser la vinculació vers el teixit construït o el potencial dels assentaments per generar un nou nucli residencial de futur creixement. En aquest sentit, l'urbanista només podia adaptar el seu projecte als límits de l'àmbit en qüestió, que responia més a la lògica de les finques agrícoles adquirides que a la idea d'un barri residencial.

Els condicionants del lloc, afegits a la idea d'aconseguir un tipus d'habitatge econòmic i rentable, primant la proporció entre el nombre d'habitatges i la mínima despesa possible, i que es va traduir en l'elecció d'una tipologia edificatòria rígida

Figura 2.58

**Illa d'habitatges per famílies obreres, de R. Puig Gairalt.** Proposta de casetes obreres de planta baixa amb espais comunitaris, a Hospitalet, el 1924.

Figura 2.59

**Projecte de casa barata, de R. Puig Gairalt.** Proposta d'una caseta tipus per l'ajuntament de l'Hospitalet, de 1927.

<sup>15</sup> Per més informació sobre les cases barates de Barcelona, vegeu el llibre de Miquel Domingo, Ferran Sagarra i Sira García, *Les Cases Barates*, 1 ed. : Ajuntament de Barcelona, 1999. Part de la documentació sobre les quatre intervencions a Barcelona s'ha extret d'aquest llibre.

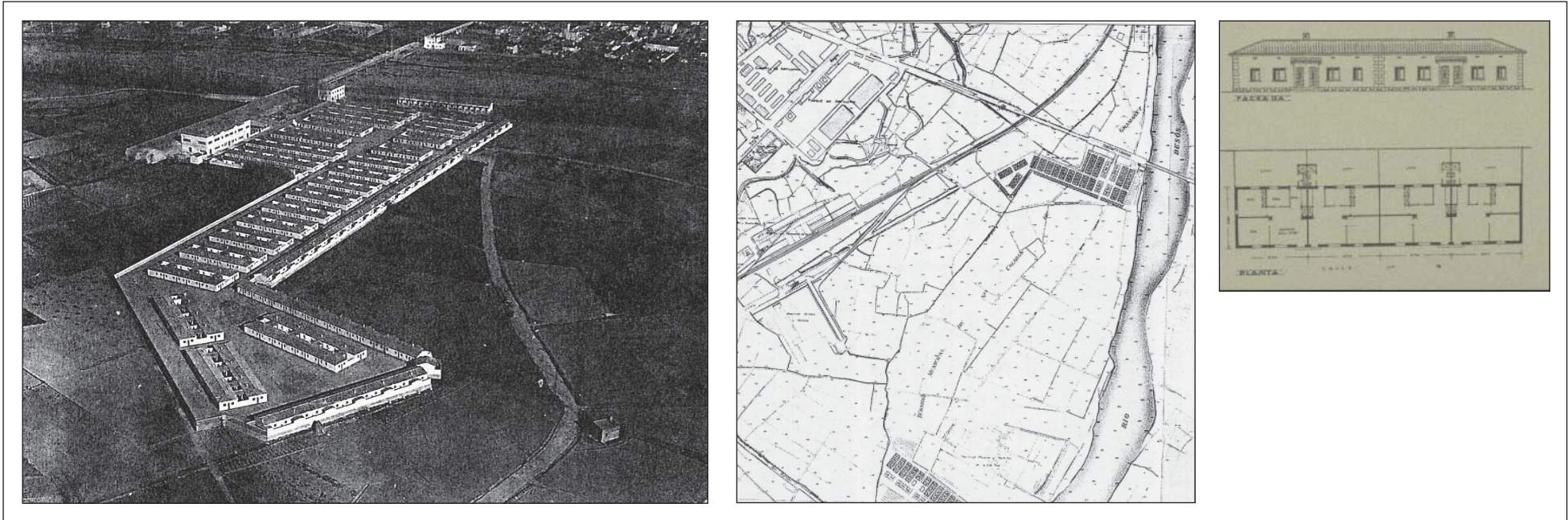


Figura 2.60



Figura 2.61

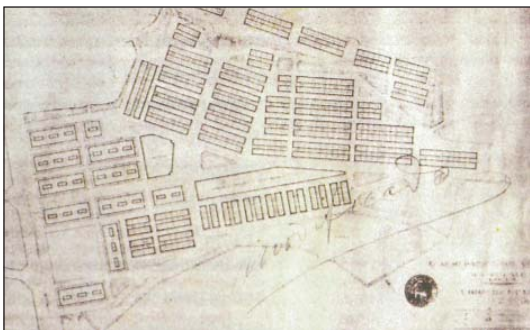


Figura 2.62

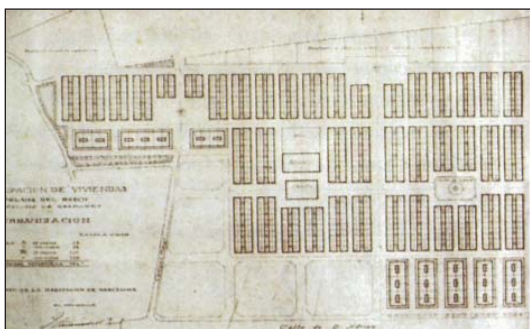


Figura 2.63

Figura 2.60

**Baró del Viver.** Es tracta de la intervenció més simple. L'ordenació s'ajusta a un emplaçament de forma irregular.

Figura 2.61

**Bon Pastor.** El projecte planteja tres sectors residencials amb petites places en cada un d'ells. L'espai lliure que té una posició més cèntrica incorpora l'equipament.

Figura 2.62

**Baró del Viver, primer projecte.**

Figura 2.63

**Bon Pastor.**

i repetitiva, va implicar un resultat força impersonal, en què els aspectes vinculats a la composició urbana, a l'organització i sistematització dels espais, a la definició dels límits o a l'estructura urbana de la proposta varen quedar sovint relegats a un segon terme.

Xavier Turull va ser l'arquitecte encarregat de realitzar els quatre projectes, i va emprar uns recursos urbans similars per a tots ells, que no depenien de l'indret específic de cada un dels àmbits. L'estructura general s'organitza a partir d'una malla definida per les illes residencials formades per habitatges unifamiliars d'una sola planta, amb un jardí en l'interior de l'illa, i on els edificis de la cantonada presentaven una organització interior distinta per disposar de dues façanes exteriors. En general, els espais oberts de les propostes es redueixen sovint a petits eixamplaments de les vies principals.

Amb aquestes propostes es cercava la privacitat de la llar familiar, dins el context de la caseta i l'hortet popularitzat pel president Macià com a símbol de modernitat, i defensat per l'arquitecte madrileny Mariano Belmás quan descrivia el "bello ideal de que cada familia habite en casa independiente y con patio y jardín exclusivo de ella".

Amb l'objectiu de mostrar una ciutat endreçada i modèlica quant a l'habitatge obrer de cara a l'Exposició Internacional de 1929, el *Patronato de la Habitación de Barcelona* s'encarrega de la construcció i gestió dels projectes.

Es varen utilitzar per als quatre projectes només dues tipologies (A i B) que, en qualsevol cas, l'espai obert privat amb que comptaven no era altra cosa que un petit pati posterior de petites dimensions. Les intervencions van sumar un total de 2.192 habitatges<sup>16</sup>:

GRUP	Superfície	Nombre d'habitatges		
		Total	A	B
<b>Eduard Aunós</b>	5,90 ha	533	8	525
<b>Bon Pastor</b>	10,93 ha	781	87	694
<b>Baró del Viver</b>	5,22 ha	344	40	304
<b>Ramon Albó</b>	10,47 ha	534	200	334
<i>Total</i>	32,52 ha	2.192	335	1.857

El barri d'Eduard Aunós es va inaugurar oficialment l'abril de 1929, i incorporà unes escoles com a únic equipament del conjunt. L'ordenació distingia dues bosses residencials, cada una d'elles amb una petita plaça central —el projecte original no contemplava cap mena d'espai obert, i no deixa de ser significatiu que aquests espais oberts s'inclogueren més

16 Font: op. cit.

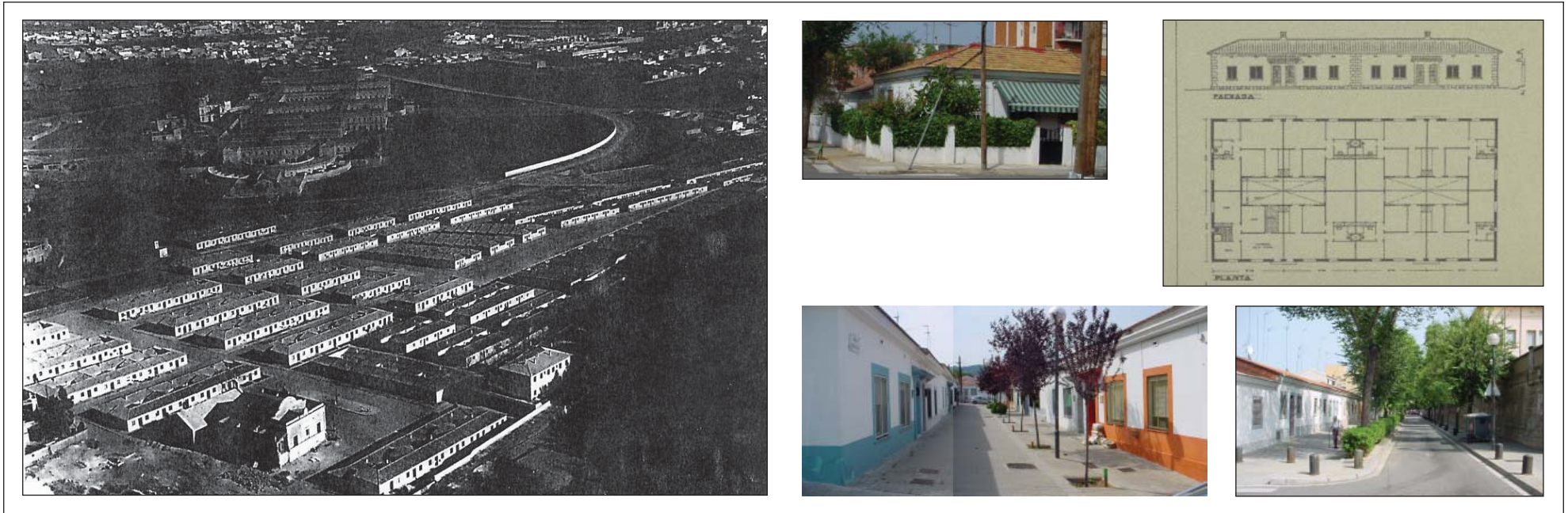


Figura 2.64

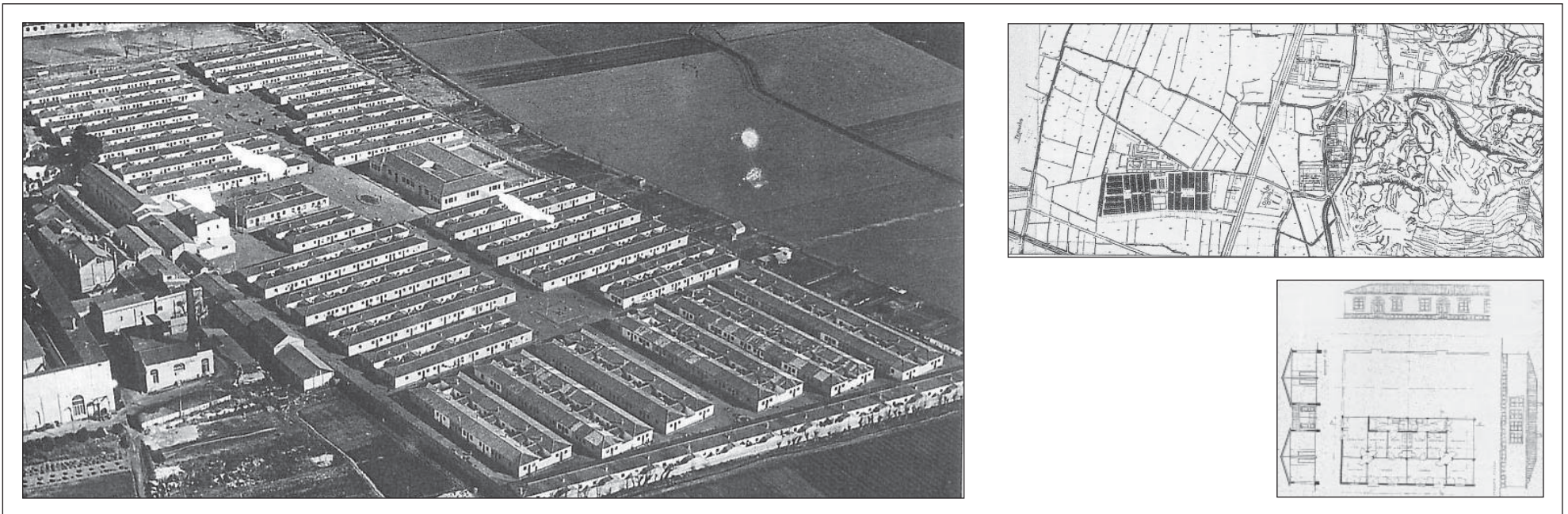


Figura 2.65

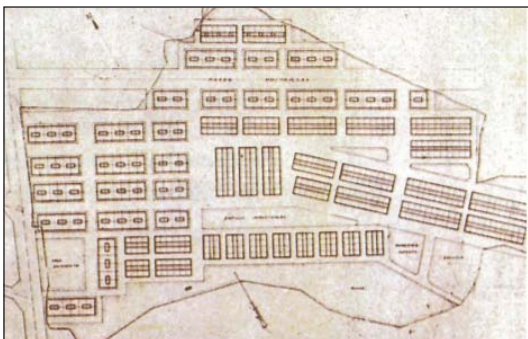


Figura 2.66

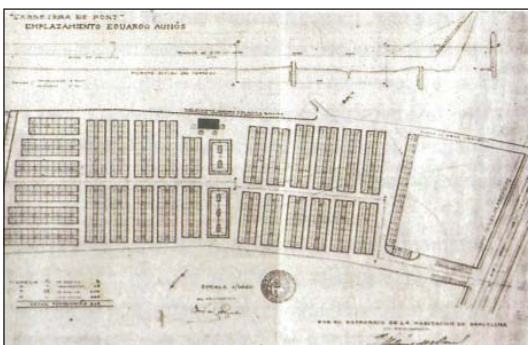


Figura 2.67

Figura 2.64

**Can Peguera.** Aquesta intervenció és la de millor accessibilitat, tant per la seva proximitat a la ciutat com a l'entorn fabril (vegeu la fitxa corresponent en l'Annex).

Figura 2.65

**Eduard Aunós.** Es tracta de la intervenció més endreçada i racional de les quatre, amb tres espais oberts situats successivament sobre l'eix central. L'espai principal incorpora les escoles.

Figura 2.66

**Can Peguera.**

Figura 2.67

**Eduard Aunós**

tard en una darrera reflexió sobre la necessitat d'aquestes peces públiques—. Aquestes dues bosses plantegen una plaça central en el seu punt de contacte, on se situen les escoles donant-hi un front edificatori destacable. En conjunt es tracta de la intervenció més endreçada i racional.

Aquest criteri compositiu és molt similar al projecte del grup de Bon Pastor. Aquesta proposta planteja també dues bosses residencials principals amb els seus respectius espais oberts, més una petita extensió d'habitatges situada al nordoest que també incorpora un nou espai obert. Un d'aquests espais oberts és el que contempla l'emplaçament dels distints equipaments.

La proposta del grup Baró de Viver significa una simplificació dels dos exemples anteriors, en tant que consisteix en una sola bossa residencial amb un espai obert central, que estén la seva trama urbana en direcció oest per la configuració del terreny, en un apèndix que incorpora una petita plaça triangular en l'extrem.

El projecte de Can Peguera, per la seva part, era l'únic que preveia una petita zona industrial en un dels seus fronts, i planteja distintes zones residencials en dues plataformes. El projecte planteja distintes directrius que generen petites places triangulars, però sense que s'aposti per una clara jerarquia d'espais oberts. El traçat viari reconeix un carrer passant en la part nord, mentre que els equipaments se situen en aquest cas en l'extrem oest de la intervenció, en un dels punts de millor accés al conjunt. La seva localització era més favorable, en tant que se situava en un àrea més propera a la ciutat i, a més, s'emplaçava en un sector amb un elevat nombre de fàbriques.

Tot i que la majoria dels projectes de cases barates es poden resumir en ordenacions que completen trames urbanes mitjançant habitatges en filera, com és el cas del projecte d'habitatges obrers a Salt (*fig. 2.72*), algunes intervencions plantegen espais oberts significatius en les seves ordenacions, com per exemple el projecte del barri obrer de R. Puig Janer a Hospitalet (*fig. 2.69*), on es planteja una illa de grans dimensions limitada per habitatges en filera i que incorpora en el seu interior diferents equipaments i zones verdes públiques, o el cas del conjunt de R. Puig Gairalt també a Hospitalet (*fig. 2.71*).

En la reflexió sobre les cases barates, les idees de la ciutat jardí i la seva implementació a les ciutats consolidades, Ricard Giralt Casadesús va ser un personatge molt destacable. Arquitecte municipal de Girona i Figueres durant la primera meitat del segle XX va mostrar una intensa capacitat de treball, una formació avançada i una decidida aposta per millorar la qualitat de vida a les ciutats. Va mantenir estretes relacions amb la Societat Cívica Ciutat Jardí, especialment amb el Museu Social de Cebrià de Montoliu, i mantingué contactes amb els diferents estaments oficials de la Mancomunitat de Catalunya, intranquila per millorar les condicions del país. La seva inquietut per transformar l'urbanisme el dugué a una constant i infatigable tasca de divulgador de noves idees i realitzacions, de propostes experimentals, cercant sempre el bé comú i en favor de les classes populars.

D'entre els nombrosos escrits de divulgació —on podem trobar escrits sobre arquitectura, pavimentació de carrers, construcció de clavegueres, protecció dels rius, els espais lliures, els camps d'esport, i especialment d'urbanisme—, podem

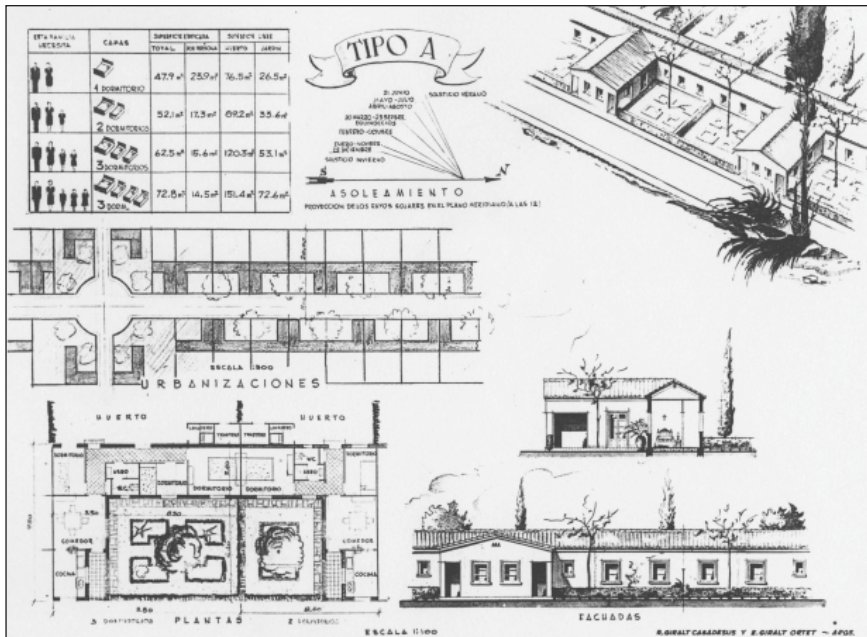
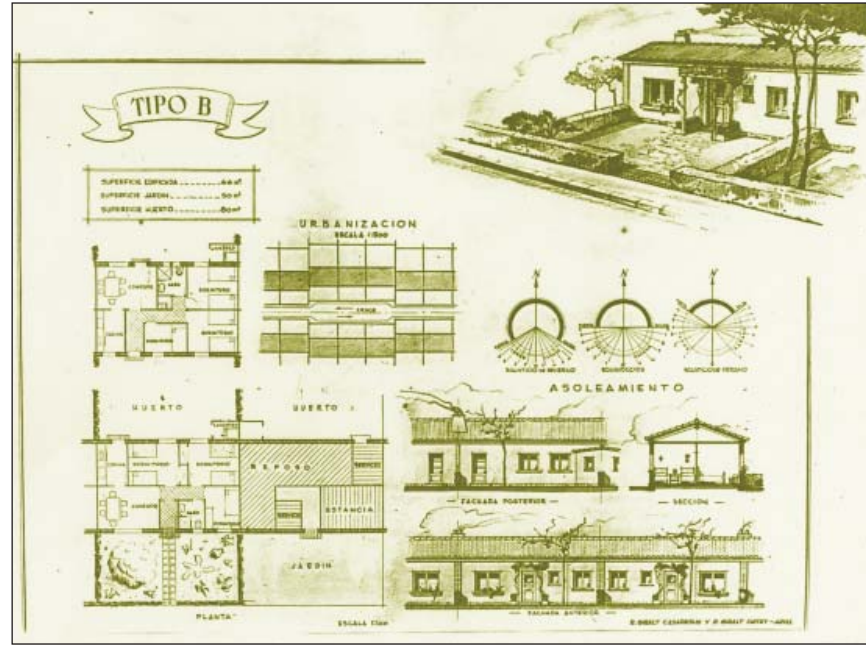
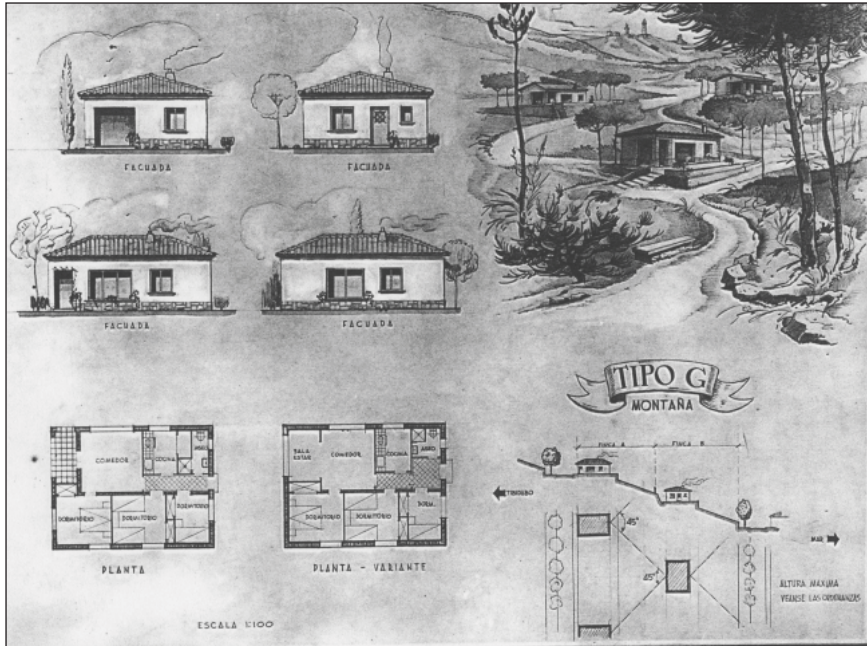


Figura 2.68



Figura 2.69

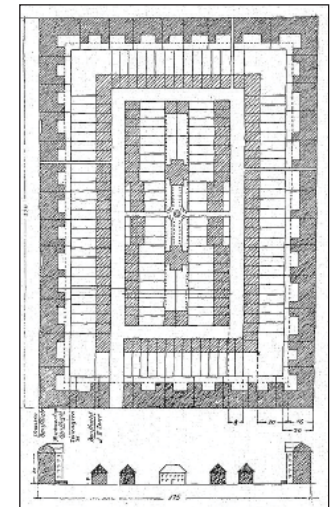


Figura 2.70



Ricard Giralt Casadesús

Figura 2.68

**Assaigs sobre cases barates de Ricard Giralt Casadesús.** A més de mostrar quines són les millors distribucions per a cada una de les tipologies residencials que es planteja, l'estudi valora quina és la millor manera d'agregar els habitatges, segons siguin habitatges unifamiliars aïllats, habitatges en filera o cases pati. El treball pren en consideració la posició dels jardins en funció de l'asolellament, així com el nombre de membres possible per a cada tipologia.

Figura 2.69

**Projecte de barri obrer de R. Puig Janer per a la ciutat d'Hospitalet.** El projecte planteja dues parts diferenciades: una basada en la tipologia de l'habitatge bifamiliar aïllat, amb dos fronts de parcel·les sobre el carrer plantejant accessos peatonals a les posteriors, i una altra bossa residencial basada en l'habitatge en filera que genera una illa tancada, l'interior de la qual incorpora els equipaments i les zones verdes.

Figura 2.70

**B. Möhrings.** Illes de cases per al "Groß Berlin", divulgat per Ricard Giralt Casadesús.

extreure'n a tall d'exemple un document sobre la ciutat jardí en què, després d'explicar la tasca de Howard i demostrar les aportacions de Letchworth i Welwyn, conclou el text com segueix:

*La Ciudad-Jardín ha tenido en nuestros urbanistas modernos sus detractores, alegando que necesita más espacio que los grandes conjuntos urbanos. Pero es, precisamente en estas fechas que en París se ha hecho una gran campaña de prensa contra los grandes conjuntos urbanos por la excesiva y prematura delincuencia infantil. Lo que cuenta en las ciudades no es la altura de sus casas, sino la alegría de poder decir: ¡Yo vivo en la ciudad más sana del mundo! Un éxito que nadie puede negar a la Ciudad-Jardín.*

Després d'acabar la carrera va tenir l'oportunitat de realitzar interessants viatges arreu d'Europa, a Itàlia, Grècia, Bèlgica, Alemanya, França, Suïssa, i molt especialment Anglaterra, on va poder conèixer de primera mà les intervencions de ciutat jardí. Els seus escrits s'en fan ressó, i ben aviat escriurà sobre els seus avantatges<sup>17</sup>. Els mecanismes gestors del creixement d'aquestes ciutats, que ha de ser seguint els patrons establerts per la ciutat jardí i la Ciència Cívica encetada per Cebrià de Montoliu, no poden ser altres que les iniciatives públiques:

*Per fer una ciutat gran i que irradiï cultura quan porta el germen de riquesa dintre seu, és indispensable que els seus carrers, les joves places, els seus parcs, els seus jardins i tot el que es refereix a l'estètica urbana, sigui traçat segons un pla i segons certs principis que han estat batejats amb el nom de Construcció Cívica. Dit en altres paraules, és necessari un pla i un projecte d'urbanització realitzat pels poders públics.*

Aquests criteris són els que utilitza per plantejar un nou eixample per a Lleida, basat en teixits de baixa densitat que combinen la conservació de la naturalesa i l'edificació.

D'entre les seves propostes experimentals, cal destacar les distintes reflexions que va realitzar sobre les cases barates i les diferents tipologies i les seves possibilitats, recollides en uns panells gràfics en què exposa alternatives de distribució dels habitatges unifamiliars aïllats, de les cases en filera, de les cases pati i també dels blocs plurifamiliars, prestant atenció a les distintes orientacions, a l'asolellament, així com també a les diferents mides de l'habitatge en funció del nombre de membres de cada família (fig. 2.68).

Com a arquitecte municipal de Figueres, va plantejar la modernització del creixement urbanístic de Figueres. D'entre els seus projectes convé destacar la urbanització del Poble Nou, de 1932, com a nou teixit amb habitatges en filera ajardinats (vegeu una descripció més detallada en la família Hm d'habitatge obrer en disposició de malles).

<sup>17</sup> RICARD GIRALT, "Les ciutats que han de créixer. Memòria sobre la necessitat del plànol i urbanització de Figueres", a *Renaixement*, 24 d'octubre de 1915.



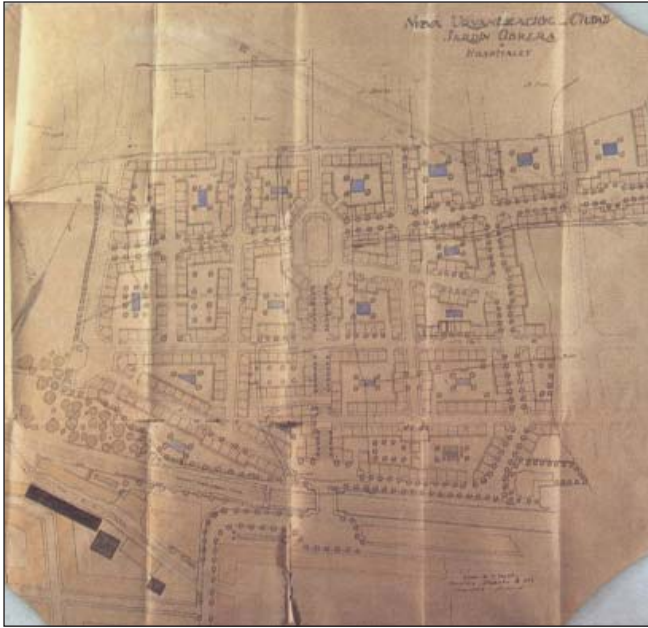


Figura 2.71

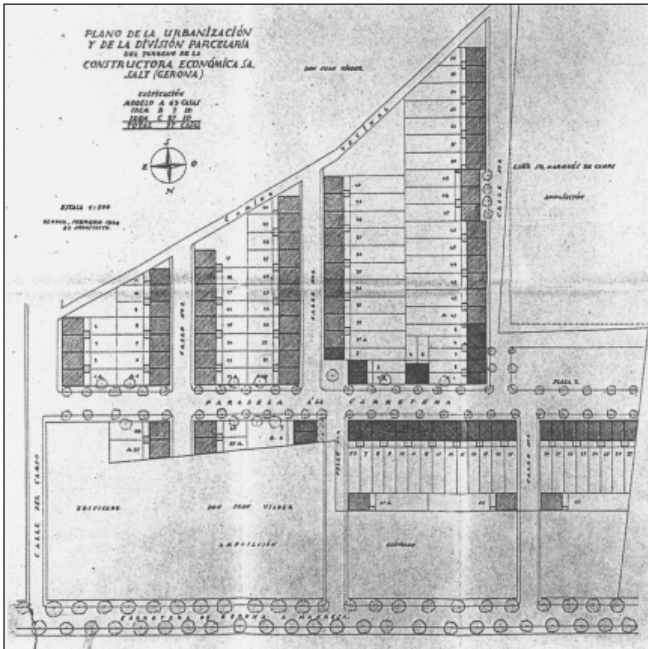


Figura 2.72



Figura 2.73



Figura 2.74



Figura 2.75

Figura 2.71

**Projecte de barri obrer de R. Puig Gairalt a la ciutat d'Hospitalet.** *El conjunt es planteja amb unatrama regular d'illes residencials tancades, amb habitatges en filera. El projecte mostra una certa complexitat, tal i com es pot apreciar amb el detall de l'illa situada més al sud, i que es reproduïx en la figura 2.37.*

Figura 2.72

**Projecte de cases barates a Salt, Girona.** *La majoria dels projectes de cases barates responen a aquest tipus d'ordenació, amb habitatges en filera completant trames urbanes, i sense plantejar en la majoria dels casos espais oberts significatius.*

Figura 2.73

**Les Borges Blanques.** *Intervenció de les Regiones Devastadas basat en els habitatges en filera.*

Figura 2.74

**Verge de Montserrat.** *Torelló també va ser una població atesa per les Regiones Devastadas, resolent el conjunt amb habitatges en filera i bifamiliars.*

Figura 2.75

**Barri de Gràcia a Manlleu.** *Una altra intervenció en la comarca d'Osona, resolta a partir d'una important plaça central porticada, darrera de la qual es localitza l'església, al final d'un dels principals eixos de la proposta, paral·lel a la rambla que estructura també els teixits circumdants (vegeu l'anàlisi de la plaça en l'apartat sobre els espais lliures).*

## Família d Regions Devastades

La iniciativa estatal després de la Guerra Civil va proposar de reconstruir aquells nuclis urbans més castigats, a partir d'uns criteris que implicaven habitatges en filera, i que s'organitzaven al voltant d'espais oberts centrals.

Les intervencions que pretenien fer front a la situació de profundes pèrdues econòmiques i materials arrel de la guerra s'emmarquen en el *Plan Nacional de Reconstrucción*, també dins d'un escenari que permetés unificar i donar coherència a la ideologia bàsica del franquisme. Tal i com va descriure José Moreno Torres en la seva conferència de l'any 1941, "la *Dirección General de Regiones Devastadas* és un organisme creat amb la missió específica d'intervenir en molts casos i orientar en d'altres la reconstrucció i reparació dels danys produïts per la guerra. Data la seva organització de principis de l'any 1938, en plena època de guerra, quan encara es veia lluny el seu final. Posteriorment, tenint en compte les circumstàncies especials en què havia de desenvolupar la seva tasca, es va donar a la seva organització la forma d'una gran empresa privada".

La tasca fonamental es va orientar a la reconstrucció dels nuclis més afectats, al voltant del 75% de la seva superfície edificada, que varen ser "adoptadas por el Caudillo en nombre de la Nación" (Llei del 23 de setembre de 1939). A Catalunya, els pobles adoptats foren Lleida, Tortosa i Figueres. Això implicava que s'hi crearien oficines comarcals i de projectes en aquests nuclis. Del conjunt de les regions afectades per les destruccions, Aragó se situava en el primer lloc amb 13.800 expedients, seguida de Catalunya amb uns 12.000.

L'orientació, des d'un bon principi, pretenia abordar la qüestió de l'habitatge rural. Les importants extensions d'àrees de conreu abandonades després dels estralls del període bèl·lic plantejava la necessitat d'implementar una política que permetés recabalar aquest àmbit productiu, mitjançant la creació i recuperació dels nuclis urbans que podien contribuir a aquesta recuperació, al mateix temps que es faria palesa la bonança del nou Règim a propòsit de noves promeses polítiques per al gruix dels treballadors del camp que havia d'arrelar de nou a la terra mitjançant importants recursos propagandístics. L'organisme, tot i les seves expectatives, construirà en tot l'estat no més de 5.000 nous habitatges entre el 1939 i el 1950.

A partir de les lluites al pont del Segre es derivaren les destruccions de La Ràpita, Serós o Bellcaire, que esdeveniren pobles adoptats de l'Oficina Comarcal de Lleida —aquesta demarcació també va controlar les intervencions a Agramunt, Vilanova de la Barca, Llívia, Torres de Segre, les Borges Blanques, Castellidans i La Granadella—. Tanmateix, la batalla de l'Ebre va ser la més important de la guerra, on patiren molt especialment les poblacions del nord de Tortosa des de Benifallet fins a Mequinença, així com també, i molt especialment, Gandesa, La Fatarella, Benissanet, Benifallet, Corbera, Móra d'Ebre, Pinell del Brai i el Perelló, aquests adoptats per l'Oficina Comarcal de Tortosa. L'oficina comarcal de Figueres incluïa les locals de Llers, Port de la Selva i Palamós.

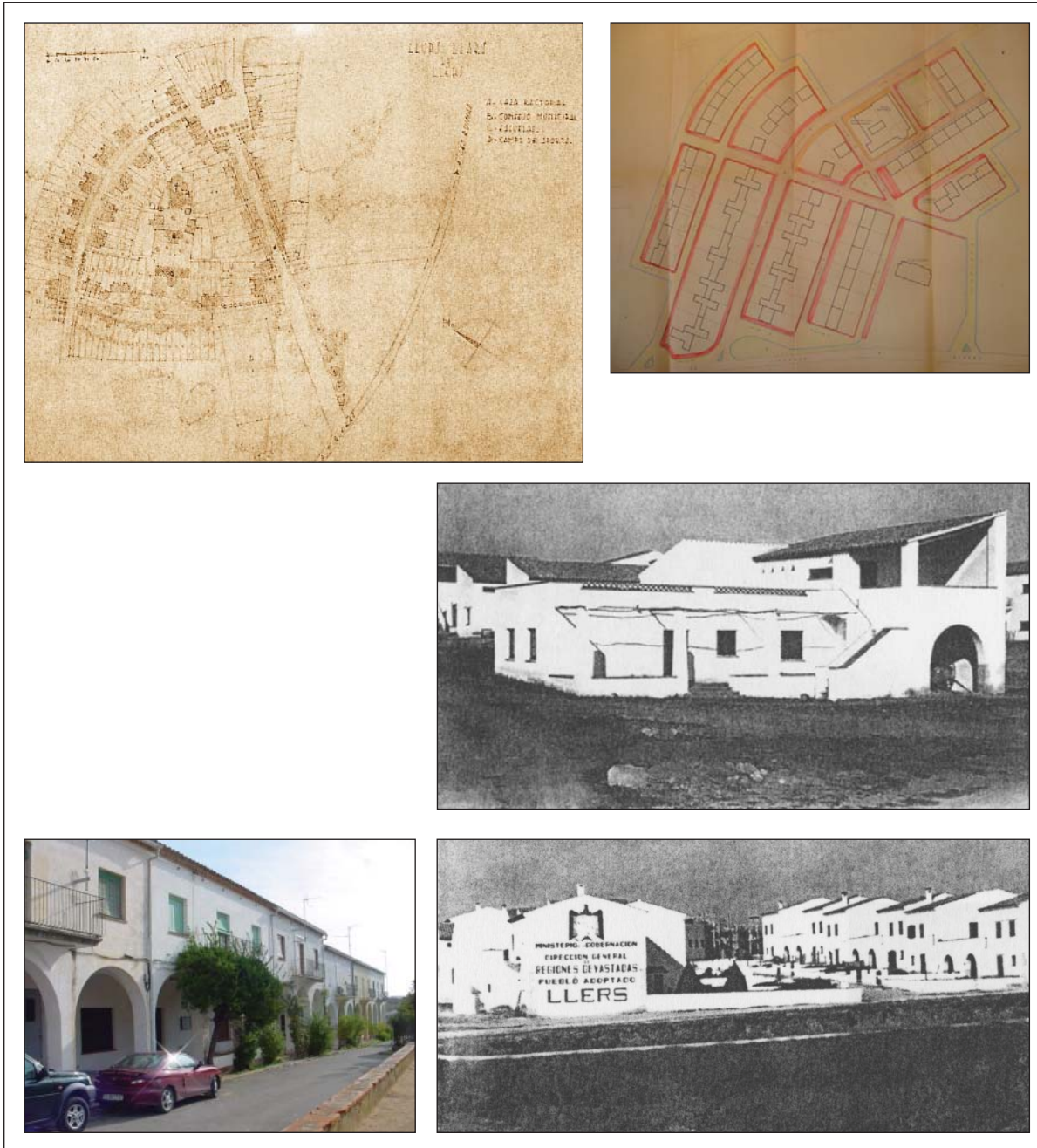


Figura 2.76



Figura 2.77

D'entre els projectes més significatius convé destacar el Poble Nou de Llers (*fig. 2.76*), on el projecte original neix de la ma de Pelayo Martínez Paricio, successor de Ricard Giralt Casadesús en la tasca d'arquitecte municipal de Figueres, que planteja una ordenació endreçada i amb una certa complexitat propositiva, deudora dels projectes anglesos, i que malauradament no es va desenvolupar. En qualsevol cas, aquesta ordenació s'articula a partir d'uns eixos perifèrics que permeten una intencionada segregació viària, i on l'alternància de les alineacions dels habitatges, la composició volumètrica i el recurs de la diversitat en la secció viària permet un resultat urbà de molt interès.

Altres intervencions, com Vilanova de la Barca (*fig. 2.77*) o el barri de Gràcia a Manlleu (*fig. 2.75*), són molt més modestes quan a l'ordenació urbana global, tot i que aposten per una forta configuració urbana de l'espai central, on la diferent però endreçada volumetria, de forta càrrega estètica en la configuració de les façanes dels edificis, singularitza els punts principals de la intervenció.

*Figura 2.76*

**El Poble Nou de Llers.** *El projecte de Pelayo Martínez és deutor dels projectes anglesos, plantejant una estructura urbana endreçada i amb espais lliures jerarquizats, amb suggerents recursos compositius (vegeu-ne un anàlisi en l'apartat sobre la composició urbana, i més documentació del projecte en la fitxa corresponent a l'Annex). El projecte definitiu és però molt més simple i poc ambiciós.*

*Figura 2.77*

**Vilanova de la Barca.** *Aquest projecte destaca per la palsticitat de la plaça central, amb un llenguatge arquitectònic propi de l'època franquista, resolent l'espai mitjançant un front continu porticat. La resta de l'ordenació planteja una estructura en malla amb habitatges en filera de planta baixa amb jardins en la part posterior.*

## Família H L'Habitatge Obrer de l'Obra Sindical del Hogar

L'aportació i contribució de les comunitats jardí al problema de l'habitatge és sens dubte una de les més importants, especialment en la dècada dels anys 40' i 50'. És específicament en aquest context en el que els atributs projectuals resultants són més interessants i suggerents, en especial pel que fa a les qüestions de composició urbana. Si bé els recursos amb els que s'afronten aquestes operacions són efectivament limitats, és precisament aquest fet el que permet paradoxalment obtenir uns resultats més brillants, ja que de la necessitat d'aprofitar el màxim el sòl mitjançant una parcel·lació de gra petit i d'agrupar convenientment els diferents habitatges de limitades dimensions se'n deriva una intencionada composició urbana quant a l'alineació dels carrers o a la configuració dels espais oberts.

Les operacions de l'Obra Sindical del Hogar suposen no tant sols una de les aportacions més significatives i singulars en el desenvolupament projectual de les comunitats jardí, sinó que també representa una important referent en tant que part integrant en la configuració urbana de la ciutat.

Les intervencions que en aquest apartat es valoren responen a la voluntat de construir i formar ciutat a través d'un nou teixit de característiques diferents als preexistents, però configurant una unitat amb identitat pròpia i formant part a la vegada del conjunt urbà en el que s'insereix. L'organisme de l'Obra Sindical del Hogar neix a partir de la Llei del 19

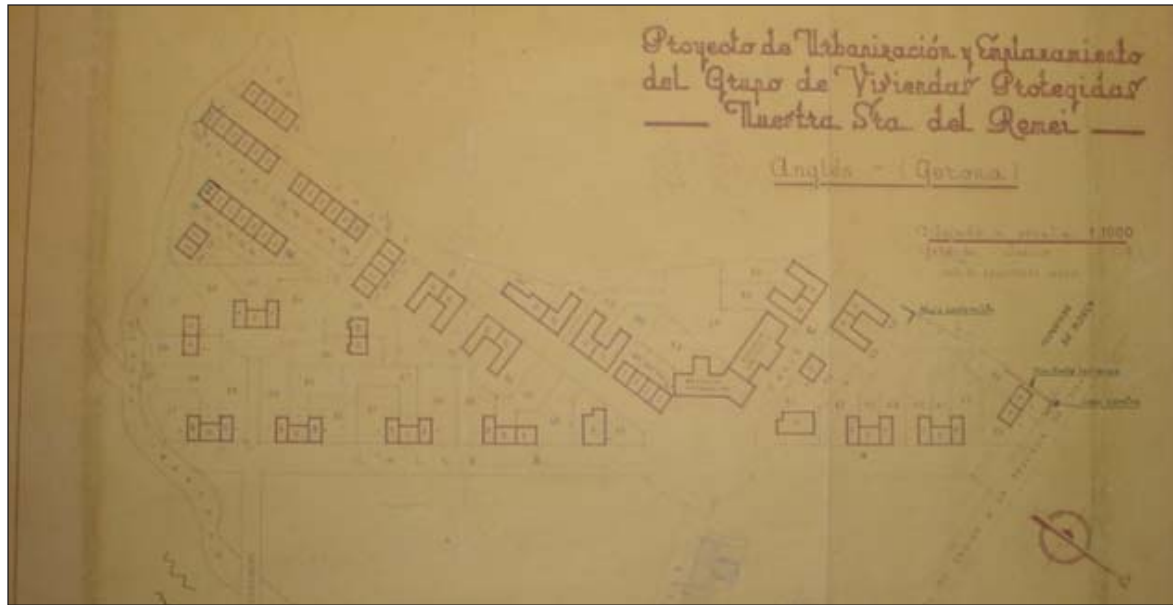


Figura 2.78



Figura 2.79



Figura 2.80

Figura 2.78

**Nostra Senyora del Remei a Anglès.** Tot i no ser un dels projectes més grans, presenta una elevada diversitat d'habitatges, des de plurifamiliars, fileres, diverses tipologies de bifamiliars, i unifamiliars aïllats. Presenta una estructura viària radial centrada en una plaça amb dotacions culturals i escolars.

Figura 2.79

**Nostra Senyora dels Turers, a Banyoles.** L'ordenació situa l'edifici plurifamiliar porticat sobre una de les vies importants de la ciutat, recolzada sobre una plaça el·líptica. La resta dels habitatges són majoritàriament en filera, sense una qualitat arquitectònica destacable. Les illes, degut a la mida que assumeixen, plantegen recorreguts peatonals pel seu interior.

Figura 2.80

**Plaus, a Arties.** Consisteix en una comunitat jardí menor, en tant que no disposa d'equipaments. Tot i això, conforma un paquet residencial clarament definit i amb una identitat pròpia. S'endreça a partir de dos paquets d'habitatges en filera disposats perpendicularment que comparteixen una tercera bossa d'habitatges de forma triangular i que incorpora el petit espai obert que, en última instància, ha estat transformat en espai privat. Tots els habitatges presenten el front edificat decalat respecte els veïns, donant una certa plasticitat a la definició del carrer

d'abril de 1939, depenent de la *Delegación Nacional de Sindicatos* i del *Ministerio de Gobernación*.<sup>18</sup> Els principis nacional-sindicalistes es mantindrien en el rerafons de les seves intervencions, que pretenien "contribuir a la creació d'un estil arquitectònic que expressés el contingut, el sentit i les inquietuts del Nacional-Sindicalisme com a doctrina que representa una peculiar concepció de l'home i de la vida"<sup>19</sup>.

Entre els anys 1945 i 1950 l'*Obra Sindical del Hogar* arribarà a construir uns 300.000 habitatges socials. Serà a partir de 1960 quan progressivament la iniciativa privada començarà a substituir la pública, una vegada la recuperació econòmica és més evident en l'estat espanyol. Tanmateix, i a partir de la dècada dels 50', l'*Obra Sindical del Hogar* reconeixerà les comunitats jardí com a poc rentables, atesa la seva baixa densitat i consum de sòl en comparació amb la tipologia dels blocs plurifamiliars.

Es preté resoldre doncs un problema social. Les condicions de vida que se'n derivaren de la guerra, així com la manca d'inversions en el sector de la construcció i els efectes destructius de la guerra en les ciutats agreujaren les dificultats de les condicions residencials, en la que els mitjans econòmics de la promoció privada estava sota mínims i, per tant, es feia imprescindible la intervenció de l'Estat per afrontar el problema de l'habitatge. Cal reconèixer però que no es tractava d'una qüestió lucrativa, sinó de resoldre un problema que posava en certa manera en perill el sistema. Aquest problema es va abordar mitjançant la creació de l'*Instituto Nacional de la Vivienda* o la mateixa *Obra Sindical del Hogar*, contribuïnt juntament amb el Ministeri del Treball a la construcció i administració d'habitatges socials o de renda limitada.

La institució local i municipal quedava en qualsevol cas relegada a funcionar com un mer instrument d'administració burocràtica, de manera que l'Estat central prenia les decisions municipals i supramunicipals, exercint un control urbanístic sobre qualsevol intervenció pública. Aquestes intervencions perseguïen transmetre la ideologia de l'Estat central, i controlaven per tant l'administració i les vessants polítiques dels barris.

Tot i que es va crear el mateix any del final de la guerra, no és fins uns quants anys després que comença efectivament la seva tasca constructiva. Si bé funcionarà als inicis com una entitat administrativa, promourà en breu la construcció de petits conjunts d'habitatges en les perifèries de nuclis de comarca principalment, per passar després a promoure projectes majors per conveni amb empreses industrials. Les primeres intervencions s'orienten doncs en aquells nuclis amb alts índex de creixement, excepte casos aïllats, i a partir d'iniciatives individuals. Aquestes intervencions de la primera fase en la història de l'*Obra Sindical del Hogar* és la que ens interessa aquí, ja que és el període en què els projectes utilitzen majoritàriament l'habitatge amb jardí.

Els sectors que s'escullen per a desenvolupar aquestes iniciatives són sempre rústecs, no sotmesos per tant a una regulació prèvia, però en ocasions amb problemes d'accessibilitat i a mb una minça relació amb el nucli urbà preexistent, amb problemes de relleu o en espais poc adients per la seva posició relativa. No podem oblidar que aquestes iniciatives

18 FRAGUELL, ROSA M<sup>a</sup>: *La ciutat-jardí i l'Obra Sindical del Hogar a l'època franquista. El grup de Sant Narcís de Girona*, Quadrens del Cercle, Cercle d'estudis històrics i socials, Girona, 1988.

19 ANGUITA, F et alt, "La Obra Sindical del Hogar", *Cuadernos de Arquitectura y Urbanismo*, novembre-desembre 1974, núm 105, pp 34-85.



Figura 2.82



Figura 2.81



Figura 2.83

Figura 2.81

**Nostra Senyora de la Mercè, a Barcelona.** *Es tracta d'un projecte basat en l'habitatge bifamiliar aïllat, tot i que també presenta habitatges en filera i unifamiliars aïllats (per més detalls sobre aquesta intervenció, vegeu la fitxa corresponent a l'Annex).*

Figura 2.82

**Nostra Senyora del Vilar, a Blanes.** *Aquest projecte, de força complexitat, és dels pocs que donen front a la costa. De superfície triangular. En total són 224 parcel·les d'entre 71,63 i 500 m<sup>2</sup>. Disposa de centre cívic o Hogar del Productor, centre parroquial, centre sanitari, església, guarderia, dipòsit d'aigua i d'un parc infantil. L'ordenació d'organitza a partir de dues peces de distinta orientació, i en un punt proper a ambdues peces se situa la plaça central amb equipaments que, a través d'un pas sota una terrassa, accedeix al front marítim. El projecte destaca per per la definició dels fronts edificatoris sobre els carrers principals, la singularitat de la trama disposada a 45° i la qualitat de l'espai obert central.*

Figura 2.83

**Santa Magdalena, a la Seu d'Urgell.** *Tot i tractar-se d'una comunitat jardí menor per no disposar d'equipaments, presenta una clara unitat urbana i un destacable caràcter d'identitat. L'ordenació es disposa homogeniament mitjançant habitatges en filera que deixen en la part central la incorporació d'un espai obert comunitari. Els vials interiors entre els habitatges són peatonals.*

es trobaven sovint amb la negativa dels propietaris a vendre, en tant que ho havien de fer amb el preu del sòl rústec de manera que no es podien beneficiar de l'evident plusvàlua i, per tant, l'*Obra Sindical del Hogar* havia de procedir mitjançant la via de l'expropiació forçosa d'unes finques poc productives però amb les expectatives econòmiques que els propietaris ja intuïen.

Les plusvàlues que aquestes intervencions generen en el sòl on es desenvolupen són, òbviament, molt importants, però cal recalcar també el caràcter catalitzador de generació de plusvàlues en les parcel·les veïnes, i la seva contribució a la extensió de la ciutat, així com la política del règim franquista, caracteritzada per la potenciació del centralisme administratiu en les capitals de província amb la conseqüent concentració de capital que desencadena paral·lelament la concentració dels mitjans de producció i control. Això suposà conseqüències urbanístiques importants a les ciutats catalanes.

*Los terrenos escogidos por la Obra Sindical del Hogar para sus operaciones suelen ser alejados de los centros urbanos (marginación), con calificación de suelos rústicos para pagar bajo precio por ellos y apropiarse de las plusvalías que se derivarán más tarde del crecimiento de la ciudad.<sup>20</sup>*

Al mateix temps, moltes de les intervencions de l'*Obra Sindical del Hogar* acabaran condicionant el creixement de la ciutat cap els seus emplaçaments, ja que en molts d'aquests casos les plusvàlues generades en els sectors perimetrals ha estat l'element catalitzador d'aquestes expansions.

Les obres eren adjudicades a empreses constructores mitjançant un concurs-subhasta, ja que l'organisme exercia tant sols les tasques de promoció. Aquesta adjudicació es feia per mitjà dels sindicats i els Patronats Sindicals Provincials de l'Habitatge, i a través d'un sorteig es distribuïen cada any a les entitats públiques i privades, algunes vinculades a entitats bancàries, i que hi participaven aportant terrenys, capital o invertint en les urbanitzacions. Excepte en aquelles promocions sobre petits nuclis urbans en què s'adjudiquen les obres a petites constructores locals, com Pedro Badet Oliveras, a Figueres, de Construccions Moret a Palafrugell, o d'en Pedro Astort Callicó de Santa Coloma de Farners, en general seran grans empreses de Barcelona i Madrid, com ECISA, Dragados i Construcciones, Euritmia, Construcciones Colomina G. Serrano, Inmobiliaria Aguasbar o fins i tot Constructora Asturiana d'Oviedo, amb certs vincles amb l'Estat, les que intervindran en aquelles operacions de major envergadura<sup>21</sup>.

Aquestes operacions procuren establir determinades classes socials i integrar-les a la societat facilitant-les l'accés a la propietat. Es tracta de la primera etapa de l'*Obra Sindical del Hogar*, de grups d'ordenació oberta, espais

20 F. ANGUITA et al., novembre-desembre 1974, "La Obra Sindical del Hogar", «Cuadernos de Arquitectura y Urbanismo», n° 105, pp. 34-85, p. 38.

21 FRAGUÉLL, ROSA Mª: "La política urbanística de l'Obra Sindical del Hogar a les comarques gironines", en *L'època franquista. Estudis sobre les comarques gironines*, Girona, maig de 1989, Quadrens del Cercle, Cercle d'Estudis Històrics i Socials.





Figura 2.84



Figura 2.85

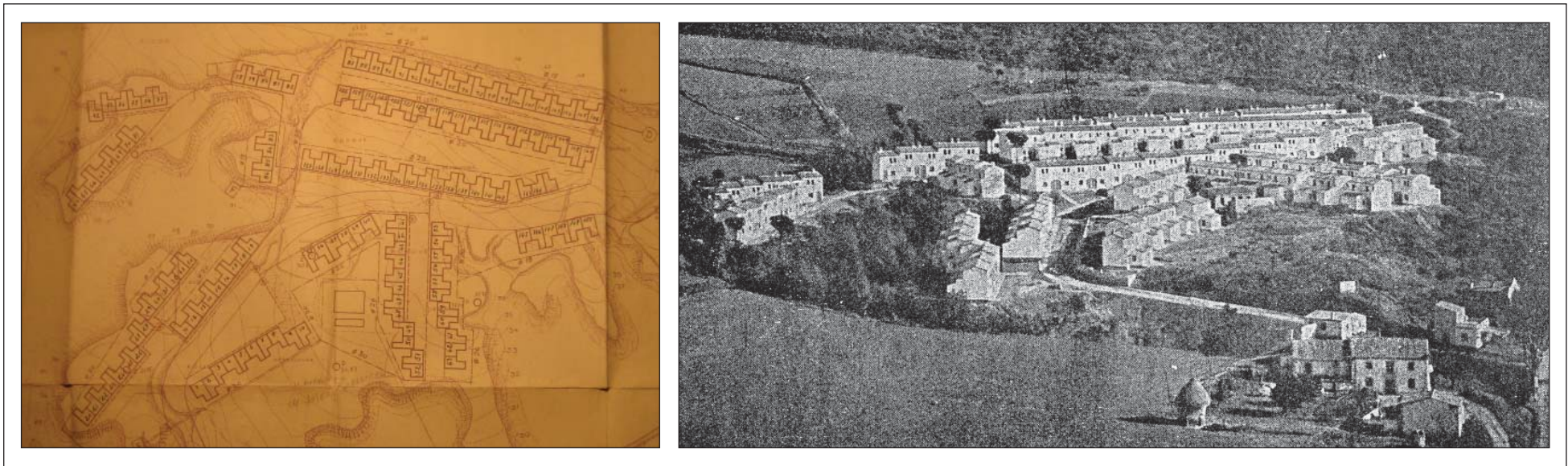


Figura 2.86

arbrats i cases de poca alçada —com el cas de Nostra Senyora de la Mercè o Meridiana—, on fins els 50' el problema de l'habitatge no era exasperant, i on l'allotjament de molts inmigrants es resolvia espontàniament mitjançant el barraquisme. És a mitjans dels 50' quan s'adquireix una altre estil de construcció, amb més densitat, materials més ordinaris, i en emplaçaments d'extrarradi o perifèrics. Val a dir, però, que si bé l'objectiu principal d'aquestes intervencions per part de l'*Obra Sindical del Hogar* té un abast social, la configuració d'aquests barris des del punt de vista urbà respon sens dubte a les aportacions de cada un dels arquitectes que individualitzadament estava darrera de cada operació.

Cal ressenyar les aportacions pel que fa a la composició urbana: perspectives, centralitat i jerarquia dels espais oberts, continuïtats visuals, el disseny estudiat de les seccions dels carrers i llur jerarquia, el seu tractament peatonal, enfanzació de certs punts significatius, els jocs volumètrics que permet la diversitat tipològica dels habitatges, un esforç per aconseguir òptimes distribucions interiors dels habitatges amb el mínim d'espais, cercant al mateix temps una unitat compositiva dins la diversitat tipològica, buscant a la vegada crear un barri heterogeni des del punt de vista morfològic, i al mateix temps equilibrat; tot plegat fet amb un mínim de recursos econòmics.

Es tracta en definitiva de la integració social i del treball per mitjà del mite i la ideologia de la ciutat jardí, centrant-se en la unitat familiar i en el mateix individu. El resultat són barris molt similars als anglesos quant a l'estructura física, però no en el sentit ideològic: per bé que es van basar en les seves estructures viàries i formals, es va fer amb independència total de l'ideal cooperatiu que n'era el suport. "La versió anglesa estava entroncada amb el cooperativisme i el socialisme, mentre que la versió catalana tenia, en canvi, un substrat menestral, burgès i individualista"<sup>22</sup>.

Les aportacions en les dinàmiques econòmiques de la ciutat es poden resumir en la creació d'un nou sector comercial de molt reduïdes dimensions, però molt significatives en el moment de la seva creació, amb el caràcter de petites botigues i activitats artesanals i tallers, amb forta activitat entre els anys 50' i 60', quan la competència no era llavors agressiva, pròpia dels 70'. D'aquesta manera, l'equilibri que existia en un principi s'anirà descontextualitzant a mesura que la ciutat es vagi desenvolupant i requereixi altres activitats i serveis més en consonància amb les seves demandes, de manera que el paper de ciutat dormitori que en un principi es rebutjava, cada vegada anirà prenent més forma, forjant encara més la seva dependència vers la ciutat.

Els habitatges són sempre de reduïdes dimensions. Molts habitatges s'acosten als 40 m<sup>2</sup> de superfície, tot i que en general compten amb tres dormitoris, un bany, un únic espai que fa les funcions de sala d'estar, menjador, cuina i rebedor.

La seva aportació de serveis a la ciutat és també significativa: esglésies i centres parroquials, centres de reunió i intercanvi social, biblioteques, cafès bar i espectacles, col·legis, camps d'esports i clíniques, tot i que no són moltes les intervencions amb equipaments vinculats. Al marge d'aquestes dotacions, suposà en la majoria dels casos millores infraestructurals, amb finalitats de descongestionar algunes vies —viaductes i passos elevats—, anticipant-se al futur triomf del cotxe. Per tant, el compromís amb la ciutat i els seus neguits eren alguns dels objectius fonamentals.

Figura 2.84

**El Roser, a Campdevànol.** *El projecte planteja una estructura viària radial a partir de l'espai central que es recolza amb l'edifici plurifamiliar porticat, i que se situa sobre la via principal de connexió amb el centre urbà. El fet de que l'espai obert funcioni més com una rotonda viària va en detriment del seu ús (vegeu l'apartat d'espais oberts al capítol 3).*

Figura 2.85

**Sant Josep, a Cassà de la Selva.** *La simplicitat d'aquesta comunitat jardí menor contrasta amb l'esforç en la definició de l'arquitectura dels habitatges bifamiliars i en el disseny dels espais lliures privats i la secció viària del carrer.*

Figura 2.86

**Sant Daniel, a Girona.** *Situat a les afores de la ciutat, la distribució dels habitatges formant fileres reconeix el relleu del terreny sobre el que s'assenta, plantejant una ordenació formant distints apèndix residencials i espais oberts de distintes formes i funcions.*

22 J. SOLER I FONTRDONA, "L'urbanisme a Catalunya", a LL. RECOLONS et al., *Catalunya: home i territori*, Barcelona, 1979, p. 104, Ed Blume.



Figura 2.87

El fet de que aquestes operacions constitueixin una unitat heterogènia i equilibrada quant a la seva estructura i morfologia, en incloure diferents models d'habitatges i poblacionals, en existir diferents grups socials, és segurament una de les característiques que les fan diferents respecte altres intervencions de la mateixa època i creades amb circumstàncies similars.

Per regla general, entre els habitants existeix una clara consciència de pertànyer a aquesta unitat residencial. Dins la seva estructura interna s'aprècia una clara diferenciació en petites unitats, cercant una unitat heterogènia, on s'hi puguin representar totes les classes socials.

En termes generals, els neguits dels arquitectes simpatitzaven amb el model de ciutat jardí, l'aire rural que podia conservar la zona, i no el de ciutat dormitori. Augmentaran així la proporció dels espais verds de la ciutat, cada vegada més mancada pel continu creixement segons la política del màxim aprofitament del sòl.

Alguns dels projectes que es varen executar a Girona foren realitzats per l'arquitecte Ignasi Bosch i Reigt, i en general organitzava el conjunt al voltant d'una plaça central rectangular, on s'hi concentraven els equipaments principals i el comerç, i al que s'hi accedia pel vial principal d'accés al projecte. Es relaciona a continuació un llistat de projectes de la província de Girona<sup>23</sup>:

<b>Polígon</b>	<b>Nº d'habitatges</b>	<b>Tipus d'habitatge</b>	<b>Superfície mitjana dels habitatges (m<sup>2</sup>)</b>	<b>Edificabilitat</b>	<b>Empresa constructora</b>
<b>José Antonio</b> / Olot	57	Unifamiliar	64'8	0'2	-
<b>Sant Narcís</b> / Girona <sup>§</sup>	527	Mixte	75 – 101'8	0'3	ECISA
<b>Sant Joan</b> / Palamós	50	Unifamiliar	39'1 – 93'3	0'5	Aguasbar
<b>Josep Pagès</b> / Palamós	200	Unifamiliar	60 - 104	0'5	Helma
<b>Sant Martí</b> / Palafrugell	75	Unifamiliar	54	0'4	Construc. Moret
<b>Sant Sebastià</b> / Palafrugell	70	Unifamiliar	60 - 94	0'2	Asturiana
<b>N. S. Dolors</b> / Besalú	50	Unifamiliar	56 - 68	0'2	ECISA

<sup>§</sup> Arquitecte: Ignasi Bosch i Reigt.

Figura 2.87

**Sant Narcís, a Girona.** Es tracta de la comunitat jardí més suggerent per la seva qualitat urbanística, a més de ser una de les més significatives quant a la mida i significa a més un referent per a les posteriors ordenacions (vegeu la fitxa corresponent a l'Annex del treball).

23 Font: ROSA M<sup>a</sup> FRAGUELL, "La política urbanística de l'Obra Sindical del Hogar" a les comarques gironines", en *L'època franquista. Estudis sobre les comarques gironines*, Girona, Quaderns del Cercle, Cercle d'Estudis Històrics i Socials, maig de 1989.

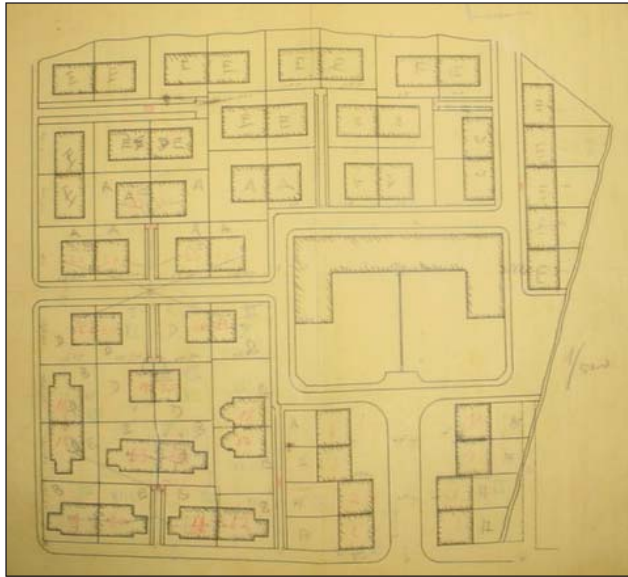


Figura 2.88



Figura 2.89

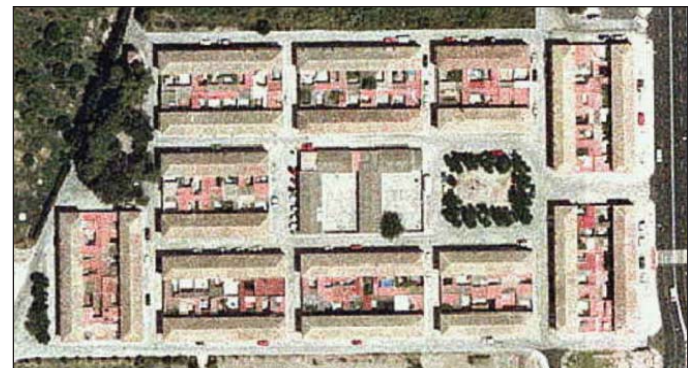


Figura 2.90

Figura 2.88

**Sant Antoni, a Olot.** La proposta, orientada a acollir majoritàriament pagesos de la contrada, planteja una ordenació molt regular organitzada al voltant de l'espai central presidit per les escoles. El projecte singularitza l'accés principal disposant quatre habitatges bifamiliars decalats a cada banda.

Figura 2.89

**Grup Nueva España, a Llívia.** El projecte es resumeix en un carrer central que condueix fins l'edifici del Hogar del Productor, que presideix un espai obert.

Figura 2.90

**El Temple, a Tortosa.** Situat a les afores de la ciutat, planteja una estructura molt regular d'illes d'habitatges en filera amb patis posteriors, organitzats al voltant d'una plaça central presidida per les escoles.

<b>Polígon</b>	<b>Nº d'habitatges</b>	<b>Tipus d'habitatge</b>	<b>Superfície mitjana dels habitatges (m²)</b>	<b>Edificabilitat</b>	<b>Empresa constructora</b>
<b>Tipus Social I</b> / Figueres	50	Unifamiliar	58'8	0'4	León i Cía
<b>Sant Daniel</b> / Girona	150	Unifamiliar	58'8	0'2	ECISA
<b>Sant Cugat</b> / Salt	91	Unifamiliar	47'5 – 93'3	0'2	ECISA
<b>N. S. Remei</b> / Anglès §	74	Unifamiliar	48'4 – 129	0'1	Colomina y Serrano
<b>Joan Vidal</b> / Les Planes d'Hòstoles §	100	Unifamiliar	56 – 94	0'2	Federico Vallet S. A.
<b>N. S. Turers</b> / Banyoles §	196	Unifamiliar	39'1 – 93'3	0'2	Colomina y Serrano
<b>N. S. Vilar</b> / Blanes §	224	Unifamiliar	58'9 – 125	0'3	Colomina y Serrano
<b>Sant Pere Màrtir</b> / Olot §	336	Unifamiliar	40'9 – 119'4	0'3	Colomina y Serrano
<b>Santa Creu</b> / Figueres	60	Mixte	76'9 – 98'9	1	Pedro Badet Oliveras
<b>Sant Bartomeu</b> / Camallera §	25	Unifamiliar	47'5 – 80'1	0'3	Aguasbar
<b>Sta. Caterina</b> / Torroella	26	Unifamiliar	55'9 – 80'1	0'2	Aguasbar
<b>St. Josep</b> / Cassà de la Selva	38	Unifamiliar	47'5 – 76'9	0'4	Aguasbar
<b>N. S. Farners</b> / Sta Coloma	19	Unifamiliar	76'9 – 80	0'2	ECISA
<b>N. S. d'Amer</b> / Amer	22	Unifamiliar	47'5 – 80'1	-	ECISA
<b>M. Francesc</b> / Roses	24	Unifamiliar	70'5 – 84'9	0'3	-
<b>Sta. Maria</b> / La Bisbal	6	Unifamiliar	120'7	0'2	-
<b>N. S. del Roser</b> / Castelló d'Empúries	10	Unifamiliar	80	0'09	Pedro Badet Oliveras
<b>St. Pere</b> / St. Pere Pescador	18	Unifamiliar	-	-	-
<b>St. Julià</b> / Verges	6	Unifamiliar	80	0'1	-
<b>St. Llorenç</b> / Bescanó	5	Unifamiliar	-	-	-
<b>St. Martíria</b> / Banyoles	27	Unifamiliar	-	-	-
<b>Malagrida</b> / Olot	20	Unifamiliar	-	-	-
<b>J. Navalls</b> / L'Armentera	20	Unifamiliar	-	-	Beneficiari

§ Arquitecte: Ignasi Bosch i Reigt.



<b>Polígon</b>	<b>Nº d'habitatges</b>	<b>Tipus d'habitatge</b>	<b>Superfície mitjana dels habitatges (m²)</b>	<b>Edificabilitat</b>	<b>Empresa constructora</b>
<b>St. Isidre</b> / Maçanet de la Selva	9	Unifamiliar	74'9 – 174'5	0'3	Pedro Astort Callicó
<b>4 febrer</b> / Palau-sacosta	1	Unifamiliar	-	-	Beneficiari
<b>St. Genís</b> / Cervià de Ter	1	Unifamiliar	-	-	Beneficiari
<b>Sta. Margarida</b> / L'Escala	1	Unifamiliar	-	-	Beneficiari

<sup>§</sup> Arquitecte: Ignasi Bosch i Reigt.

La documentació gràfica que s'acompanya en aquest apartat mostra les comunitats jardí més representatives de la família. En la documentació de l'Annex s'inclouen algunes de les comunitats jardí menors que pertanyen a la família que hem anomenat "fragments."

Figura 2.91

**Sant Pere Màrtir, a Olot.**

*Aquest projecte és un dels de major mida, i se situa en la falda de la muntanya i presenta, per tant acusats desnivells. Els habitatges es disposen segons les cotes de nivell, amb ordenacions obertes. El conjunt mostra una forta càrrega formal en el punt d'accés singularitzat per la torre del campanar de l'església, que formalitza la plaça principal en la seva part posterior, i a la que es pot accedir mitjançant una escalinata ajardinada des de la cota inferior (vegeu per a més detalls la fitxa corresponent a l'Annex).*



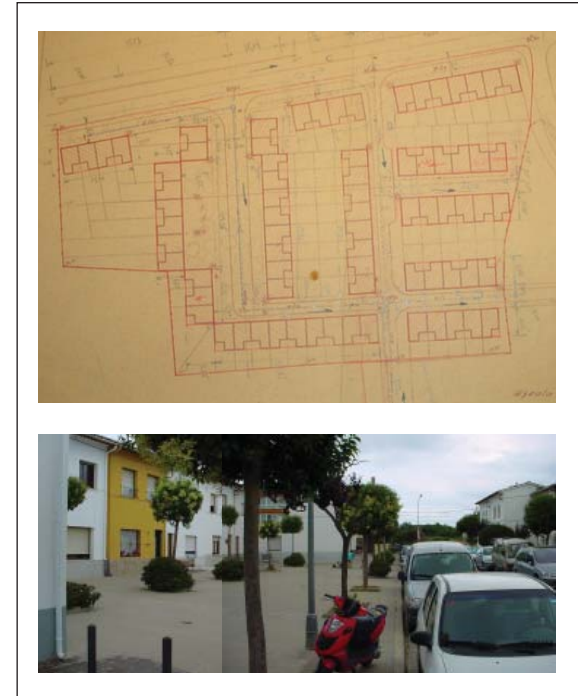
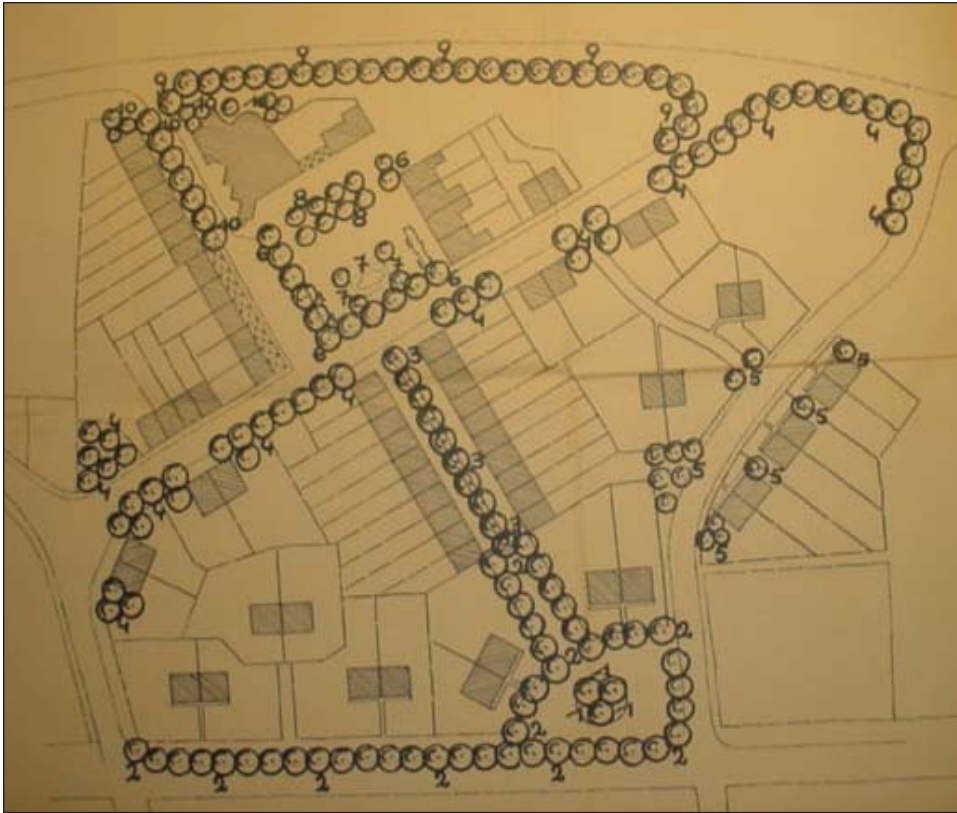


Figura 2.92



Figura 2.93



Figura 2.92

**Sant Martí, a Palafrugell.** Aquesta comunitat jardí menor mostra una disposició regular dels habitatges, al voltant d'una petita plaça generada a partir d'un canvi d'alineació en un dels fronts edificats.

Figura 2.93

**Sant Sebastià, a Palafrugell.** Aquesta ordenació, de tall similar a Les Planes d'Hòstoles, s'organitza a partir d'un eix viari principal que condueix fins l'espai central on s'implementen els equipaments. S'inclou l'anunci al diari de l'apertura de sol·licituds per poder accedir a un d'aquests habitatges.

Figura 2.94

**Grup Josep Pagès, a Palamós.** L'ordenació se situa en un emplaçament desnivellat, que es resol amb habitatges bifamiliars en els punts més desfavorables. En el punt més alt, i seguint el mateix criteri que utilitza Sant Pere Màrtir a Olot, se situa la plaça central, endreçada a partir d'un edifici plurifamiliar porticat i flanquejat per habitatges en filera. Aquesta ordenació és l'única que planteja dos edificis plurifamiliars porticats: un en la plaça esmentada i l'altre en el punt d'accés des del nucli urbà.



Figura 2.94



Figura 2.95

Figura 2.96



Figura 2.97

Figura 2.95

**Grup Joan Vidal, a Les Planes d'Hòstoles.** Aquesta ordenació és molt similar al grup Sant Sebastià de Palafrugell. També s'organitza a partir d'un eix principal que condueix a l'espai obert central, presidit per un edifici plurifamiliar porticat en forma d'L, i recolzat amb l'equipament de les escoles, no realitzat. Aquest projecte inclou un petit espai obert comunitari rodejat d'habitatges bifamiliars.

Figura 2.96

**Les casetes del Pont, a la Pobla de Segur.** Es tracta del projecte que mostra una important esforç en la definició d'un nou front edificatori, mitjançant la creació d'una nova façana sobre el parc de destacable plasticitat. El conjunt s'organitza a partir d'un eix central, que connecta la plaça pública amb l'equipament. Tot el projecte treballa en alineació a vial.

Figura 2.97

**Grup a Ripoll.** Es tracta d'un projecte no realitzat de 200 habitatges en un àrea de fort desnivell.

Figura 2.98

**Grup de pescadors a Roses.** Aquesta proposta no realitzada de Ricard Giralt Casadesús mostra una interessant riquesa de solucions compositives en l'ordenació (vegeu un anàlisi d'aquest projecte en l'apartat sobre la composició urbana).

Figura 2.99

**Santa Maria a Ripoll.** El projecte, de notable simplicitat, s'organitza regularment al voltant d'una placeta central amb l'edificació plurifamiliar porticada que hi dona front.

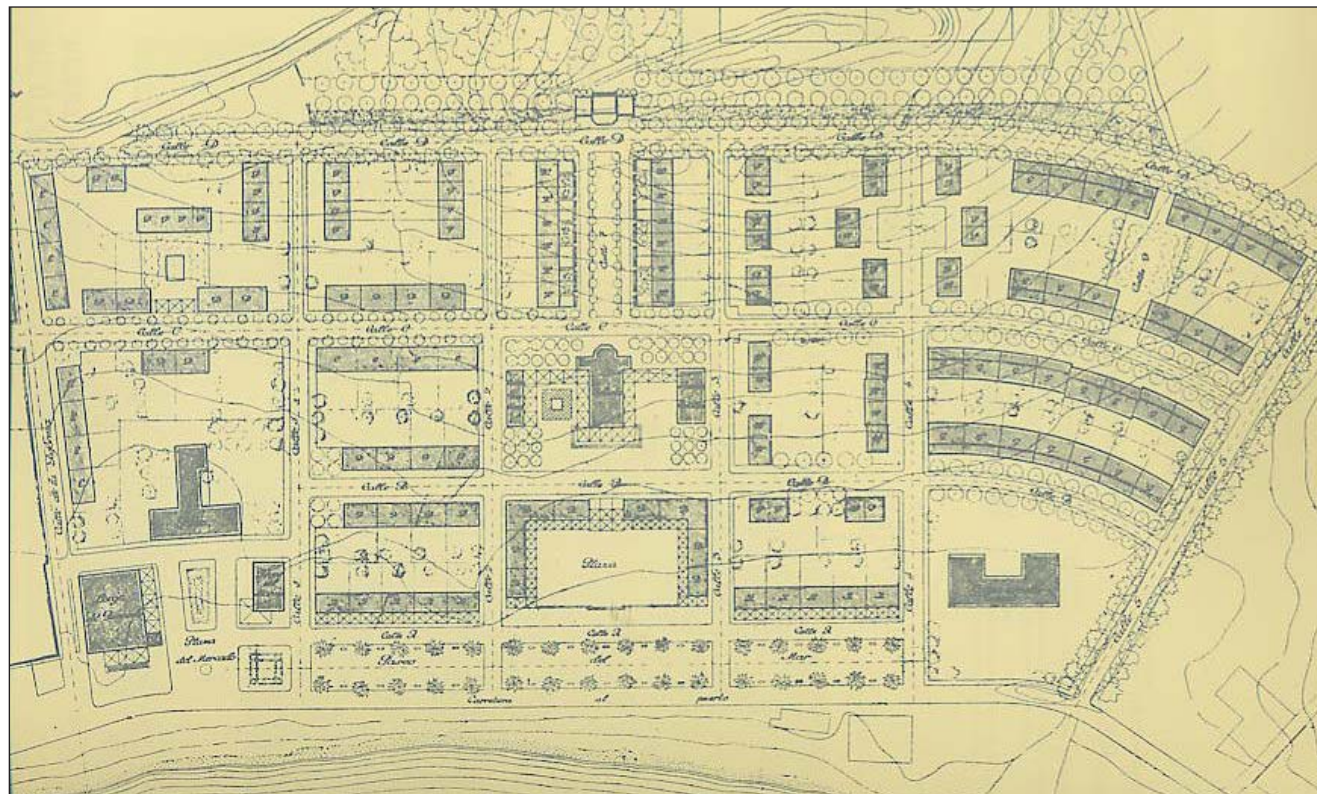


Figura 2.98



Figura 2.99



Figura 2.100

Figura 2.100

**Sant Oleguer, a Sabadell.** El projecte és un dels més singulars per la seva ordenació basada en l'habitatge bifamiliar. El projecte situa una franja central en què implementa els diferents equipaments. Sobre el vial de connexió amb la ciutat emplaça l'església i els diferents espais oberts urbans, amb una important càrrega simbòlica en el campanar de l'edificació. La zona oposada s'organitza al voltant d'un gran parc que incorpora la masia preexistent. Entre aquestes dues zones se situa un equipament esportiu.

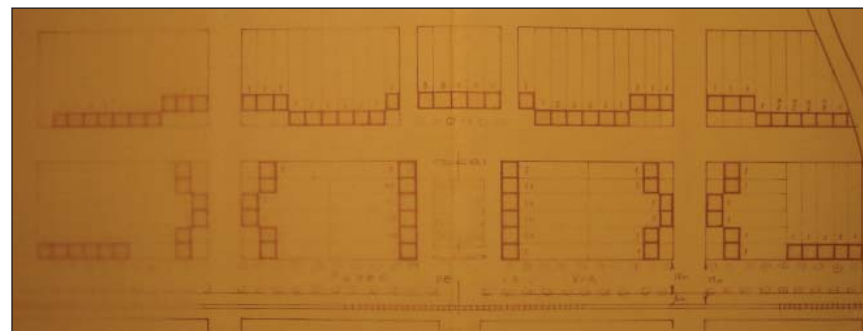


Figura 2.101

**Sant Cugat, a Salt.** El projecte té un àmbit rectangular en què s'hi disposa la plaça en el punt central, flanquejada per habitatges en filera i presidida per l'edifici plurifamiliar porticat. Les cantonades de les illes es resolen amb diferents canvis d'alineacions en els habitatges. La tipologia que s'utilitza és majoritàriament en filera, disposant en alguns casos habitatges bifamiliars contigus amb distintes alineacions. L'ordenació va incorporar un nou projecte de secció viària que incorpora un circuit de bicicletes.



Figura 2.101

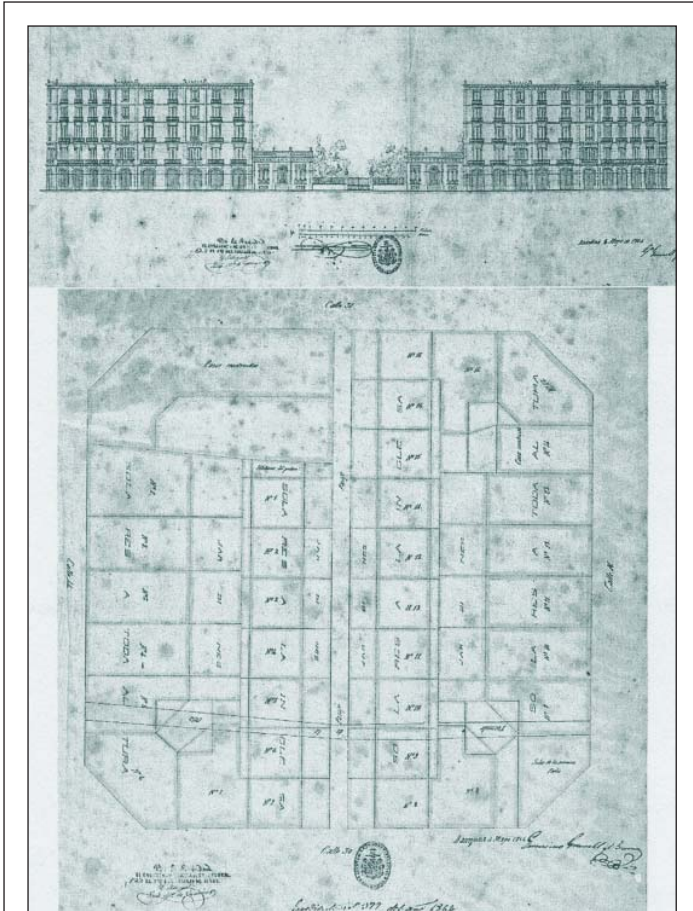


Figura 2.102



Figura 2.103

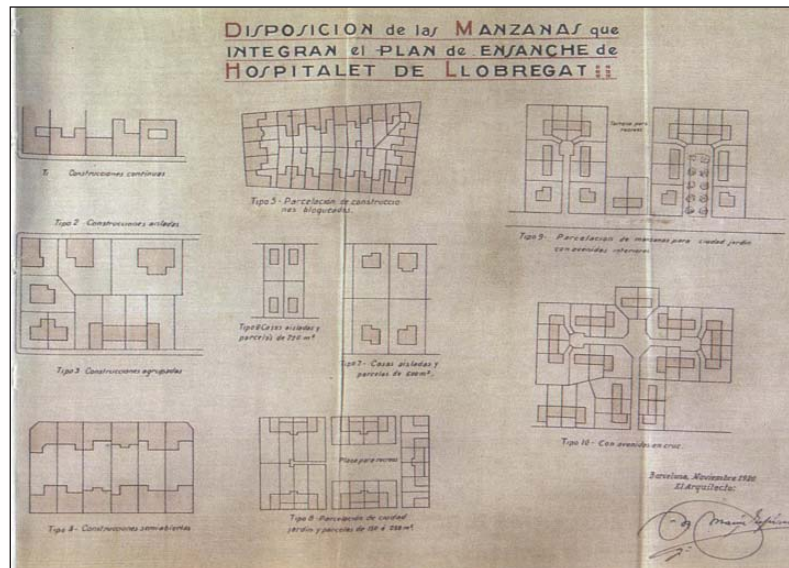


Figura 2.104

## Família H1 L'Habitatge Obrer de postguerra en Illa

Les intervencions de comunitats jardí que s'implementen sobre teixits d'eixample preestablerts presenten una curiosa singularitat: es tracta de la creació d'una unitat residencial relativament complexa, però amb els límits molt ben definits, sobre una trama urbana que, per definició, és homogènea sobre el territori i no planteja d'antuvi límits urbans definits. En aquest context, aquesta família representa una de les aportacions més significatives de les comunitats jardí, en la mesura que suposa assimilar les limitacions de cada tipus de teixit i llur l'escala de treball. Si bé l'eixample no mostra com diem un tamany definit, condició aquesta fonamental en el cas de les comunitats jardí, la cèl·lula de repetició de l'eixample, en canvi, sí presenta un tamany preestablert, perfectament compatible amb l'escala de treball de les comunitats jardí.

Els primers antecedents que pretenen incloure la tipologia de l'habitatge unifamiliar i en filera en el teixit d'eixample daten de 1864, en la trama Cerdà de Barcelona. El passatge Permanyer, situat entre Consell de Cent i Diputació i llindant amb Pau Claris, presenta una proposta d'habitatges en filera, on la secció dels habitatges inclou uns patis anglesos que permeten utilitzar la planta soterrani (*fig. 2.102*). L'arquitecte Jeroni Granell, autor de la proposta, proposà un projecte unitari, amb un habitatge tipus repetitiu, on la secció viària del passatge demostra una atenció a la composició urbana i vers els patis frontals dels habitatges.

El passatge Mendez Vigo, situat molt proper a l'anterior i llindant amb el carrer Aragó, presenta una composició urbana més variable, ja que la tipologia emprada en la definició del passatge és l'habitatge aïllat (*fig. 2.103*). La secció viària, però, és similar al cas anterior.

Aquestes dues propostes són, en qualsevol cas, antecedents a les intervencions de la família d'habitatge en illa, en tant que no presenten espais oberts qualificats i responen tant sols a la intenció d'incloure una tipologia residencial per formalitzar un carrer interior de les mansanes de l'eixample.

El projecte de Jeroni Martorell respon a una promoció de la Caixa de Pensions per a la Vellesa i d'Estalvis fundada el 1913 (*fig. 2.105*). El projecte és del 1915, situat en una illa de l'eixample, entre els carrers de l'Agricultura, Pallars, Manso i Almogàvers, al barri de Sant Martí de Provençals. La composició de l'illa es subdividia en quatre parts iguals amb una plaça interior. Les tipologies eren quatre distintes, unes aïllades i rodejades de jardí, altres en filera i d'altres parelles dos a dos, reproduint les tipologies típiques angleses. Les pretensions d'aquest projecte eren la de fer un primer assaig, per després poder fer-lo extensiu a altres mançanes de l'eixample que per aquest fi ja havia adquirit la Caixa de Pensions.

En total es tractava de 74 habitatges, amb unes superfícies que oscil·laven entre els 36 metres quadrats que corresponien al *tipo mínimo* —que constava de dues plantes, amb sala-menjador, cuina i bany en la planta baixa, i dos dormitoris al pis superior—, i els altres models anomenats *tipo medio* —també de dues plantes, però de tres habitacions i bany al pis superior—, *tipo máximo* —aquest de tres plantes, amb menjador, cuina i un dormitori en la planta baixa, dos

Figura 2.102

**El passatge Permanyer.** Aquesta proposta introdueix l'habitatge unifamiliar en filera dins la trama de l'eixample.

Figura 2.103

**El passatge Méndez Vigo.** Amb un recurs similar a l'anterior, aquesta és l'única proposta de l'eixample Cerdà que incorpora l'habitatge aïllats a la trama.

Figura 2.104

**Propostes d'ordenació d'illes d'eixample, a Hospitalet de Llobregat.** Les alternatives que es mostren als dibuixos demostraven la flexibilitat de les tipologies per aconseguir composicions urbanes diverses.



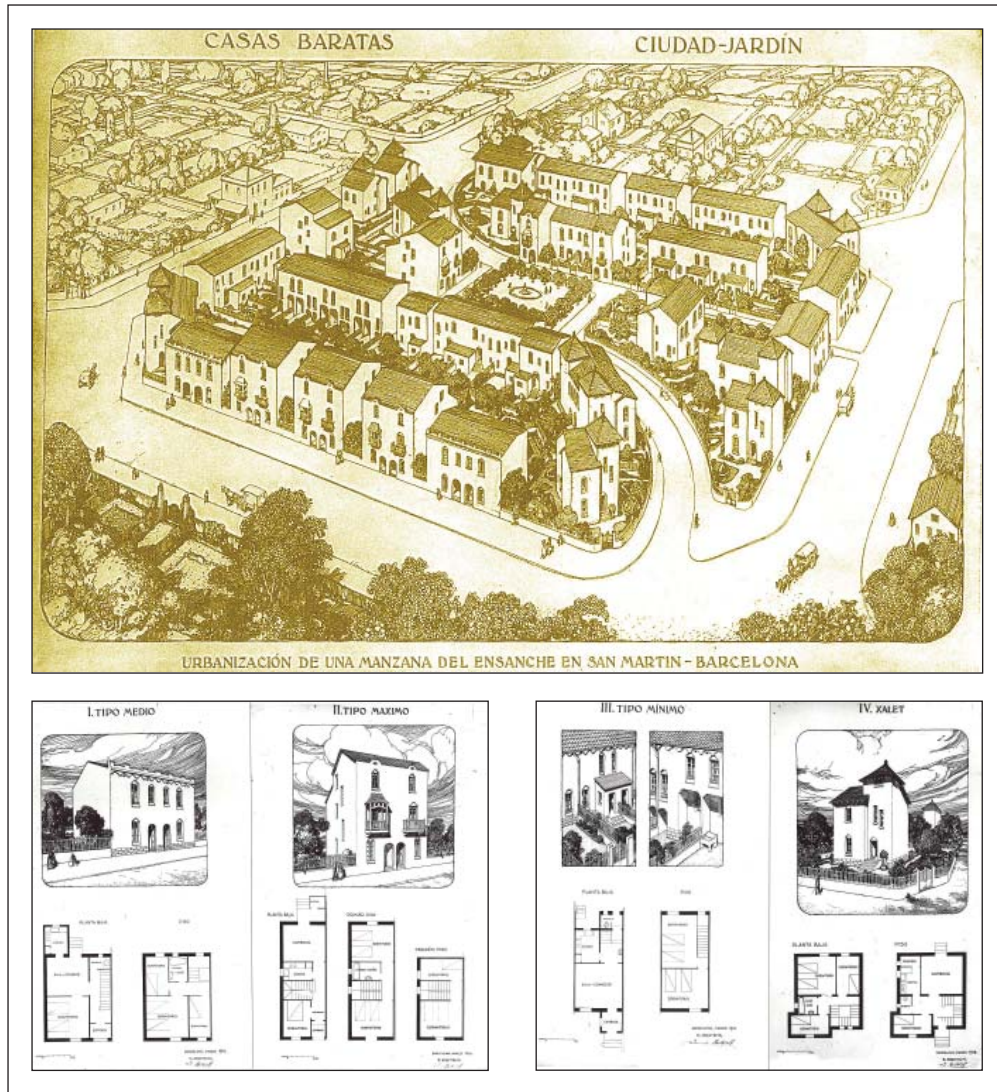


Figura 2.105



Figura 2.106

dormitoris i un bany al pis primer, i dues habitacions més al segon pis— i *tipo chalet* —també de tres plantes, amb una escala més generosa, cuina i despensa, menjador, bany i dormitori en la planta baixa, tres dormitoris i bany al primer pis i una altra habitació al segon pis—. L'estudi econòmic i financer es va fer a càrrec de Francesc Moragas i Barret, director de la Caixa, i establia un sistema d'arrendament amb amortització a base d'estalvi en un termini comprès entre els dos i els cinquanta anys.

Els edificis s'acollien a la llei de cases barates del 1911<sup>24</sup>, i consta una subvenció de 40.826 pessetes per a la Caixa que segurament empraria per aquesta finalitat<sup>25</sup>. Aquesta seria una de les subvencions més quantioses de l'any 1914, només superada per la subvenció a la cooperativa valenciana (*Sociedad Cooperativa Constructora de Casas para Obreros de Valencia*) i molt semblant a la que rebé el *Fomento de la Propiedad* a Barcelona. L'Ajuntament de Barcelona ja havia endegat els tràmits per legalitzar l'operació.

El projecte se'n feia ressó de que totes les habitacions tenien llum i vista directa al jardins o als carrers, i que totes les cases disposaven de bany, lavabo i jardí. El traçat viari interior connectava amb els carrers que definien la mançana, justificant la seva mida i proporció a l'escassa circulació que es preveia en el seu interior. La plaça interior estaria coberta de plantes i flors, i es destinava als jocs per als nens i el repòs per als adults, *a manera de un pequeño oasis en el inmenso desierto de casas de la gran metrópoli*<sup>26</sup>.

Els treballs de l'eixample d'Hospitalet de Llobregat, que daten de 1926, mostren algunes reflexions sobre la manera d'abordar les illes residencials mitjançant tipologies d'habitatges en filera, però els espais oberts resultants tenen poca entitat (*fig. 2.104*). De la mateixa manera, les promocions posteriors d'iniciativa estatal mitjançant l'*Obra Sindical del Hogar* que treballen l'illa d'eixample demostren haver evolucionat poc en aquesta matèria. En la majoria dels casos, les propostes aglutinen una o vàries mansanes del teixit on treballen, i concentren l'espai públic en el punt central de l'ordenació, on convergeixen les vies de circulació rodada, de manera que aquest espai es redueix a organitzar la circulació del trànsit, sense que es tracti d'un espai obert pensat per al vianant —vegeu l'apartat sobre l'espai obert en el següent capítol—.

Aquest és el cas de la proposta del conjunt dels Comtes d'Urgell a Balaguer (*fig. 2.108*), que endreça quatre illes d'eixample i que mostra una ordenació radial a partir d'una petita plaça central que funciona com una rotonda de distribució circulatòria. És però en la definició de la composició urbana dels carrers interiors i la resolució de l'entrega de la proposta vers la rambla lateral del passeig de l'Estació on el projecte respon mitjançant la cura en la disposició dels habitatges —vegeu també l'apartat sobre la composició urbana en el següent capítol—.

Si bé aquesta proposta planteja aquest petit espai obert, l'ordenació de casetes bifamiliars aïllades situat molt proper, l'anomenat conjunt de la Verge del Miracle (*fig. 2.107*), i que s'organitza al voltant de carrer Marc Comes, no

Figura 2.105

**Projecte d'illa d'eixample, de Jeroni Martorell.** Aquesta proposta introdueix l'habitatge unifamiliar en filera dins la trama de l'eixample. Es tracta d'unes cases barates promocionades per la Caja de Pensiones para la Vejez, al barri de Sant Martí.

Figura 2.106

**Figueres.** Consisteix en una comunitat jardí menor de 60 habitatges que defineix el front urbà d'una illa. Planteja una clara alineació sobre els vials i resol la cantonada amb un petit espai obert. La zona posterior mostra un front més fragmentat, d'acord amb el caràcter més local en l'interior d'illa.

24 Tot i que l'exemple es podria incloure en la família CB de Cases Barates, s'entén molt més significativa l'aportació d'aquest projecte sobre els teixits d'eixample.

25 CASAS I SANTALÓ, "Lo que ha invertido el Estado en la construcción de casas baratas (1913-1924)", en «El Constructor», 1925, pàg. 446-452.

26 «Cívitas», n°11, vol. II, desembre de 1916, pàg. 97-103.



Figura 2.107



Figura 2.108

Figura 2.107

**Conjunt de la Verge del Miracle a Balaguer.** *Aquesta proposta es recolza sobre un eix viari i disposa regularment els habitatges bifamiliars, iguals tipològicament.*

Figura 2.108

**Conjunt dels Comtes d'Urgell a Balaguer.** *El projecte planteja una trama radial sobre quatre illes de l'eixample, i disposa les edificacions a 45° respecte la trama viària (vegeu el capítol següent).*

(pàgines següents)

Figura 2.109

**Conjunt “Ciutat Jardí” a Mataró.** *El projecte planteja diverses tipologies residencials, en una ordenació heterogènea (per més detalls vegeu la fitxa corresponent a l'Annex).*

Figura 2.110

**Conjunt de la Meridiana.** *Es plantejen diverses illes residencials amb espais oberts comunitaris en l'interior i d'altres de secundaris (vegeu la fitxa corresponent a l'Annex).*

Figura 2.111

**Conjunt de La Salle a Tarragona.** *El projecte s'organitza al voltant d'un espai obert central, i utilitza exclusivament habitatges bifamiliars, però amb edificacions distintes.*

Figura 2.112

**Conjunt Egara a Terrassa.** *La intervenció ocupa quatre illes de l'eixample, i disposa una gran plaça central equipada amb dotacions.*

contempla cap espai obert, i l'ordenació es redueix a una distribució dels habitatges respectant la trama urbana sobre la que s'insereix. En qualsevol cas, i atesa la tipologia edificatòria emprada, trobem una secció viària accentuadament distinta de la pròpia dels eixamples.

El conjunt anomenat “Ciutat Jardí” de Mataró presenta molta semblança amb el dels Comtes d'Urgell de Balaguer, tot i que l'àmbit d'intervenció presenta una forma trapezoidal. En qualsevol cas, l'ordenació volumètrica d'aquesta proposta és més suggerent en la resposta als límits de l'ordenació, ja que a través de recursos volumètrics s'intencionen els principals accessos al conjunt.

El projecte de la Meridiana, però, aporta una complexitat d'espais oberts que el fa especialment diferent de les propostes anteriors. La definició d'un espai obert principal en cada una de les illes, definit per quatre edificis plurifamiliars, singularitza la proposta, i la incorporació de quatre petits espais oberts a les seves cantonades, així com la definició d'un espai obert en front de la façana principal d'aquests edificis —que alberga malauradament la zona d'aparcaments dels habitatges— demostra una certa complexitat en cada una de les illes. El fet més diferencial d'aquest projecte rau en la concepció de la unitat d'agregació repetitiva que coincideix en aquest cas amb l'illa de l'eixample, de manera que els espais interiors de cada una de les mansanes cal entendre'l com un espai comunitari.

Altres projectes presenten una major simplicitat en la seva configuració. La proposta de La Salle a Tarragona planteja una comunitat jardí menor en què els diferents habitatges bifamiliars es disposen al voltant d'un espai obert, altrament infrautilitzat per acollir places d'aparcament dels vehicles. La proposta de Figueres planteja al seu torn un front continu d'habitatges en filera en el límit que dona front al vial principal, mentre que la part d'interior d'illa proposa una ordenació més irregular (*fig. 2.106*). Altres intervencions són però molt més complexes, com el projecte d'Egara a Terrassa, que abasta quatre illes residencials, i que incorpora un gran espai obert dotat d'equipaments comunitaris.



Figura 2.109

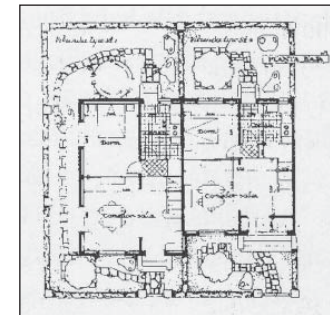


Figura 2.110

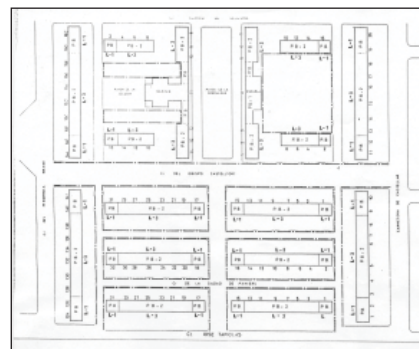
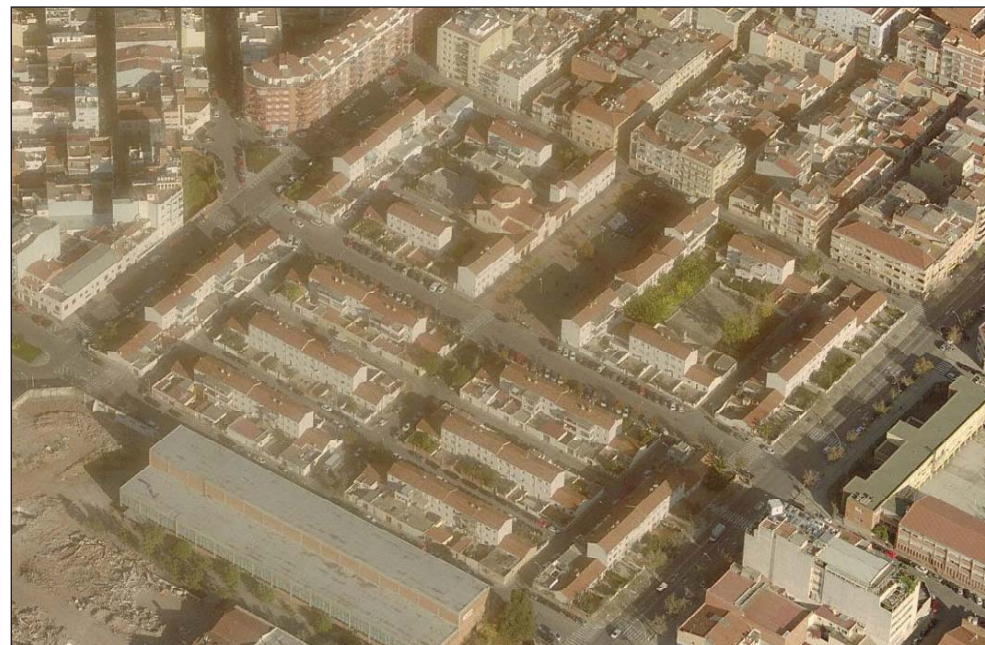


Figura 2.111

Figura 2.112



Figura 2.113

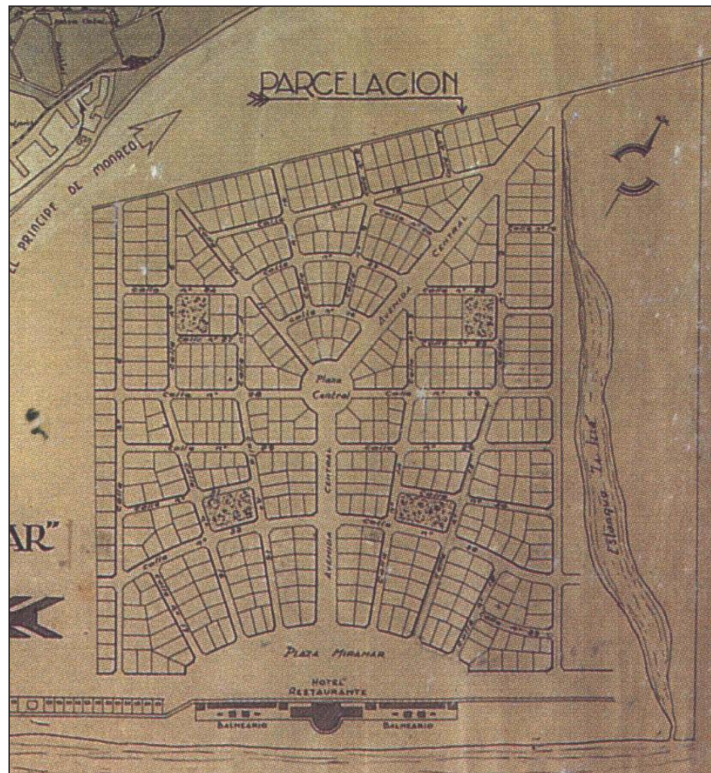
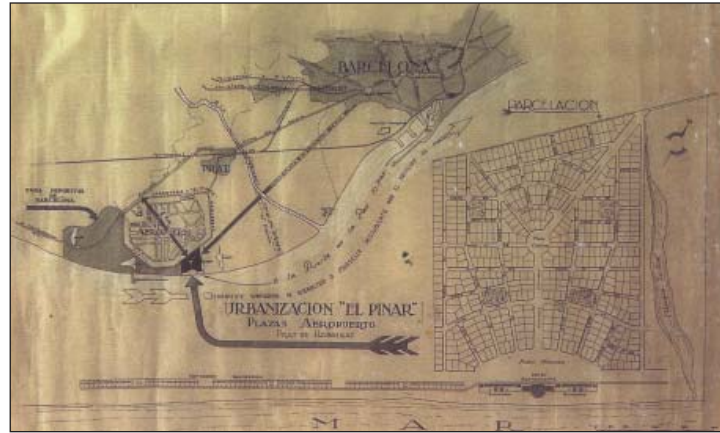


Figura 2.114

## MODEL 4. LA COMUNITAT JARDÍ I EL TURISME

Aquest model correspon a aquelles comunitats jardí que estan vinculades a les activitats de lleure d'estiueig, principalment emplaçades a la costa, i que cal encaixar en la primera meitat de la dècada de 1930 i, posteriorment, entre el 1943 i el 1960. Es desenvolupen en un context de gestació de l'activitat d'oci costaner que abasta la societat de classe mitja i alta, i són sempre prèvies a la generalització del transport privat.

### Família Ts El Turisme Satèl·lit

Es tracta d'intervencions que no es plantegen com comunitats jardí autònomes i deslligades de les ciutats, sinó clarament depenents del nucli urbà proper, tot i crear un teixit discontinu respecte aquest. Al tractar-se de peces no autònomes i estacionals, els equipaments i les dotacions que presenten es limiten a cobrir les necessitats de lleure i, per tant, són de tipus esportiu o vinculades a l'activitat de la restauració o l'hoteler.

Un dels exemples més capdevaners dels agents que transformaran la costa el constitueix el cas de Castelldefels, a partir de les activitats de M. Girona, que comprà un ampli sector de la marina d'aquesta localitat en aquells moments completament deshabitats, pels voltants del 1890, coincidint amb la construcció del baixador del tren l'any 1883<sup>27</sup> —la línia de tren arribava a Castelldefels el 1881—. Aquest personatge es construirà la primera casa d'estiueig de la costa que es coneix, la casa de les Plomes a les Botigues, el 1897 (*fig. 2.113*). Després reconstruirà el castell al comprar la casa Quadra i reforestarà la zona amb pi pinyoner. Pels volts de 1920 projecta un nou centre urbà més representatiu redissenyant l'avinguda de l'estació i construint una església. El 1930 s'aprova el projecte d'urbanització de la Pineda al costat del mar.

Tot i que la intervenció de S'Agaró l'hem encaixat dins la família de l'Habitatge Burgès Satèl·lit pel seu context sociocultural i el seu caràcter el·litista, es tracta de l'única intervenció del seu grup anterior a la guerra civil que s'implementa en la costa, i la podem interpretar per tant com un singular precedent a les que corresponen a la família Ts.

*Figura 2.113*

**Casa de les Plomes.** Edifici construït a finals del segle XIX, es tracta d'una de les primeres cases d'estiueig de la zona.

*Figura 2.114*

**El Pinar, al Prat del Llobregat.** El projecte, de 1943, s'organitza a partir d'una malla viària que singularitza alguns punts, especialment el centre i el punt mig del front de costa.

<sup>27</sup> L'indià Artur Costa seria un exemple semblant que construí en Gavà una mena de parc d'atraccions anomenat Amerikan Lake, al costat de la carretera de Barcelona a Calafell, entre els anys 1917 i 1918. Existeix un informe d'aquest parc a l'Arxiu Municipal de Gavà. Altres iniciatives del mateix personatge són una altra espècie de parc d'atraccions (Monte Carlo), un motel, un tramvia fins Nou Rals, on volia fer una banyes. Amés, comercialitzarà als diferents hotels de Barcelona l'Aigua de Brugues, extreta de la mina del Fangar (en la revista «Brugues» del gener de 1974).





Figura 2.115

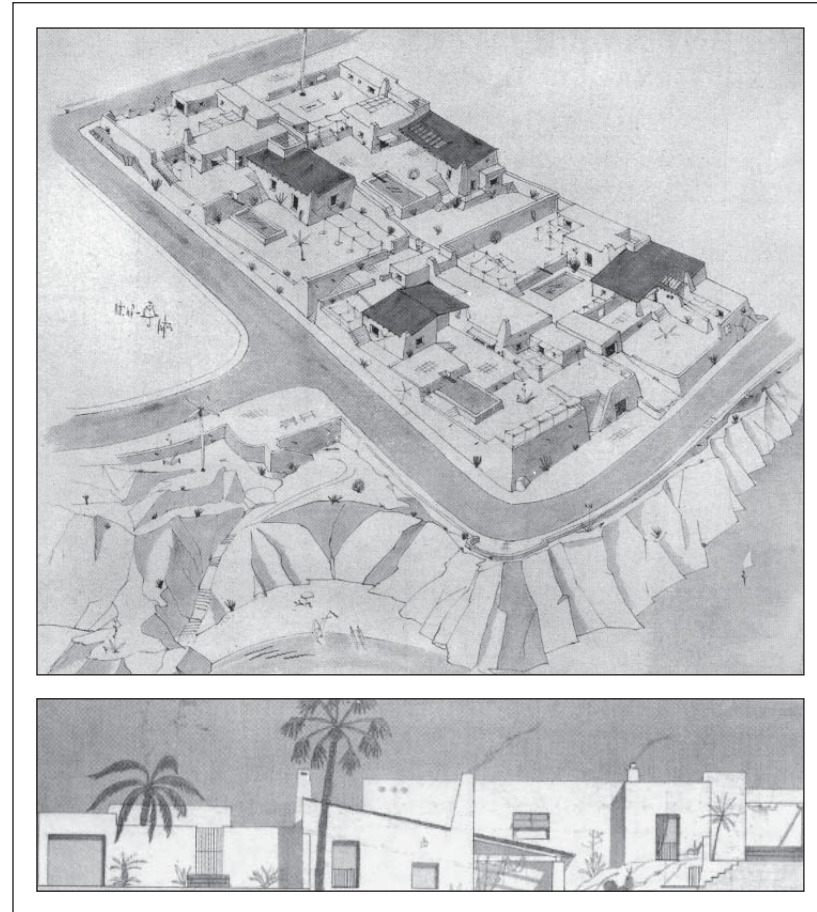


Figura 2.116

La primera de les operacions que pretanyen a aquesta família és el projecte del Pinar, al Prat de Llobregat i adjunt a l'aeroport, que data del 1943 (*fig. 2.114*). El projecte consisteix en una estructura en malla que presta atenció a determinats punts de la proposta, especialment en el punt central situat sobre la línia de costa, on s'hi ubiquen l'hotel i el balneari. Els carrers es disposen quasi radialment vers aquest punt, i el central, de major amplada, estableix un eix que comunica la plaça de l'hotel anomenada Miramar fins el punt central del projecte. Aquesta proposta fou pensada per habitatges unifamiliars aïllats, i tot i que es varen traçar els carrers, mai s'arribà a construir.

La intervenció de Mont Cabrer a Cabrera de Mar començà a construir-se el 1955, en base a un projecte de Raimon Duran Reynals, amb l'ajut de'n F. Compte, enginyer d'obres públiques (*fig. 2.115*). El projecte es resumeix en un conjunt d'habitatges unifamiliars aïllats, al centre del qual existeixen uns equipaments de lleure, sobre tot esportius. Amb el temps, el conjunt va anar ampliant-se, sense que existís però un projecte global definit.

Josep Antoni Coderch realitzà alguns treballs que tenen a veure amb el turisme satèl·lit, des de petits estudis d'agrupacions residencials on plantejà un llenguatge arquitectònic precís (*fig. 2.116*), fins el seu interessant projecte a Torre Valentina (*fig. 2.117*). Aquest projecte neix en un moment en què la discussió tipològica a partir de les reflexions del Moviment Modern arribava a un punt de singular riquesa, ja que les primeres alternatives a la ciutat debatudes en els primers congressos dels CIAM es posaren en dubte, i les noves tendències liderades pel Team X suggerien altres models de ciutat, amb alternatives menys teòriques i més atentes a l'indret i a les necessitats socials de l'individu i on es plantejava la recuperació de l'escala humana en front de les antigues propostes més abstractes.

La solució urbanística que es planteja en aquest projecte parteix principalment de la idea de donar resposta al fort desnivell de l'àmbit. Es tracta d'un projecte en què la secció transversal esdevé fonamental, de manera que a través del joc d'alçades es configura tant la tipologia residencial com la formalització dels carrers peatonals que traben la proposta.

El projecte s'estructura a partir d'unes franges d'habitatges travessades per dos eixos peatonals principals en el sentit muntanya-mar. És precisament sobre aquests eixos on es recolzen els espais oberts, justament en els punts on coincideix amb els recorreguts peatonals longitudinals, ubicats sota els habitatges. L'argument que es reflecteix en la memòria del projecte respon a la intenció d'evitar que els vianants circulin en front de les sales d'estar i per tal de que els nens puguin jugar al carrer en cas de pluja. En qualsevol cas, el tractament dels espais lliures apareix molt poc definit, i es presta molta més atenció a la resolució de les distribucions dels habitatges, de manera que la definició de l'espai lliure del projecte resta tant sols apuntada.

La peça més important del projecte és el volum de l'hotel, un servei de caràcter privat. Aquest complex i la seva mida respecte els habitatges unifamiliars en filera va en detriment dels espais comunitaris, que exerceixen un paper secundari en l'organització general, al marge de l'espai principal situat a la banda nord de l'hotel.

Existeix però una clara segregació viària, de manera que el límit superior del projecte queda definit per un vial d'accés, i del que parteixen els eixos peatonals perpendiculars a la línia de costa. Un segon vial, que neix d'un eix viari paral·lel a la costa, dona accés a les instal·lacions de l'hotel.

*Figura 2.115*

**Montcabrer, a Cabrera de Mar.** La imatge aèrea mostra la zona central del conjunt, en què s'aprecia una petita plaça propera a les pistes de tennis.

*Figura 2.116*

**Estudi d'una agrupació d'habitatges de Coderch.** La proposta organitza quatre habitatges en un terreny desnivellat, que resol mitjançant distintes terrasses.

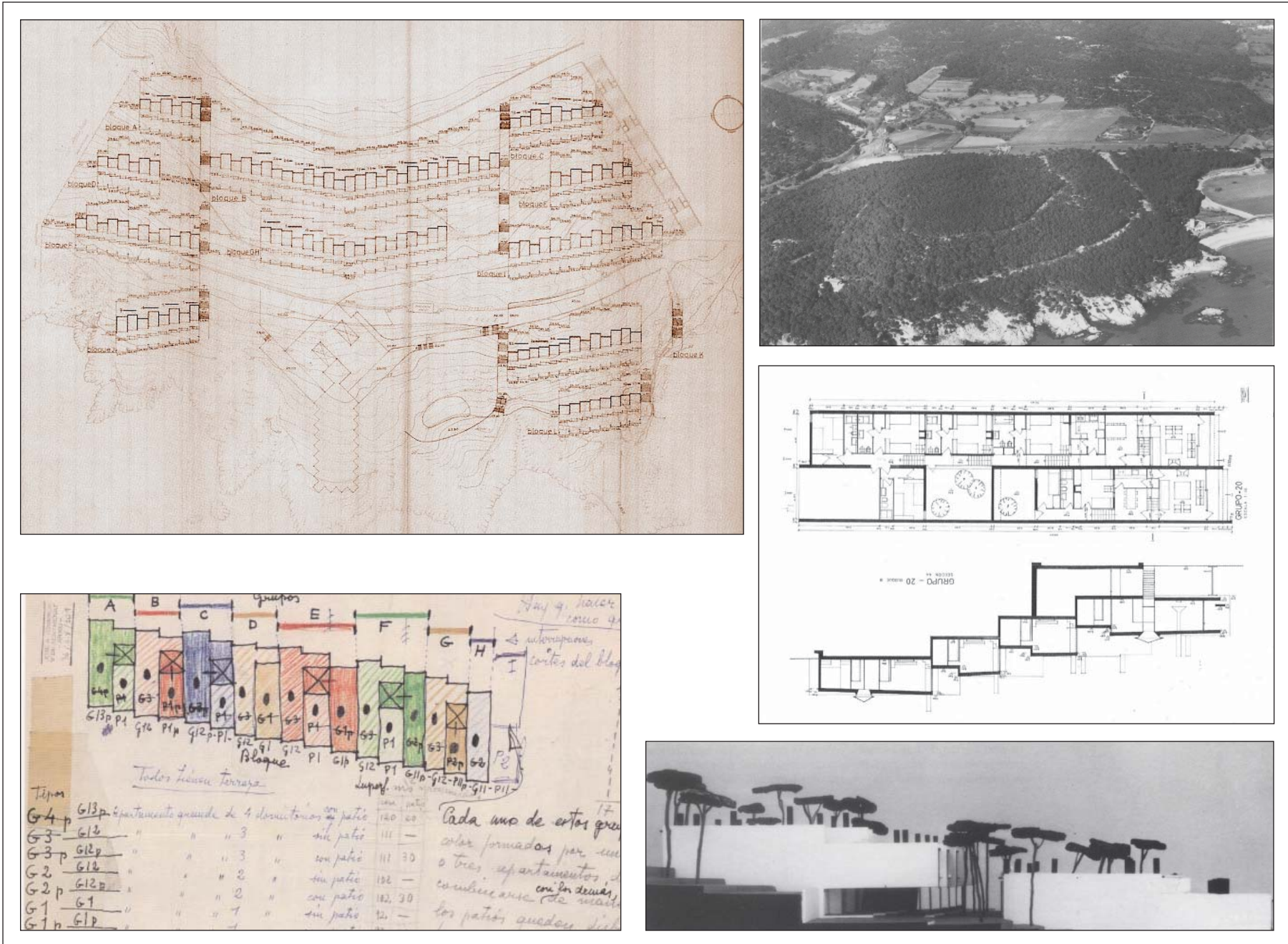


Figura 2.117

Un dels factors més importants d'aquest projecte rau en l'estudi tipològic dels habitatges i en la seva relació respecte el relleu, i l'habilitat que aquesta solució demostra en la configuració dels carrers peatonals a cobert, així com la manera de resoldre els extrems dels seus recorreguts mitjançant la incorporació de petites terrasses que formalitzen els espais oberts comunitaris. La composició urbana que en resulta d'aquesta solució permet contrastar aquests passos més urbans amb els arbres que els acompanyen en el seu recorregut a cel obert.

## Família TA El Turisme Autònom

Les intervencions que pertanyen a aquesta família plantegen sectors que pretenen funcionar independentment del nucli urbà proper, tot i que cal tenir en compte que es tracta de projectes d'oci de temporada i, per tant, els equipaments i les dotacions estan associades majoritàriament a les activitats de lleure i amb un període de temps limitat, aspectes que influeixen determinantment amb el tipus i caràcter de l'ordenació.

El moviment cultural que acompanyava a moltes de les poblacions costeres significava molt per als estiuejants i visitants. En molts casos, no només els conjunts arquitectònics, sinó també els festivals musicals, els concursos, els congressos, les exposicions i les festes formaven part del glamour de l'indret. El moviment cultural de Sitges, per exemple, era divulgat a través de la revista «Terramar», on s'informava de tots els esdeveniments culturals del moment, especialment dels moviments més avantguardistes. Cap a 1918 es comencen a construir a Sitges edificis que podríem encabir clarament dins de l'estil Noucentista. Però el més destacat d'aquest anys, és la idea de crear una petita comunitat jardí a la zona sud de la vila, el Park de Terramar. Realitzats entre el 1911 i el 1929, els jardins foren projectats per Miquel Utrillo amb un traçat de tipus geomètric, estructurat a partir d'un passeig central que fa d'eix de simetria i que té al seu centre un llac artificial de formigó aplacat (*fig. 2.118*). El passeig convergeix en un estret camí flanquejat d'arbres que acaba en una placeta amb una glorieta al mig. En aquest context, Josep Lluís Sert i Torres Clavé projectaran el *Pueblo de Veraneo* en la dècada de 1930 (*fig. 2.119*).

*Figura 2.117*

**Torre Valentina.** *El projecte planteja habitatges en filera amb una secció longitudinal singular i una gran diversitat en la distribució de les plantes (per més detall vegeu la fitxa corresponent a l'Annex).*

L'experiència de la Ciutat del Repòs fou la segona de les més significatives d'aquesta família abans d'arribar la guerra civil. Josep Lluís Sert explicava a Emilio Donato a Eivissa que en un passeig per la costa en platges verges, buscant la casa d'un amic, en l'octubre de 1931, se li va ocòrrer la idea. Sis mesos després de proclamar-se la República va decidir de tirar endavant la seva idea<sup>28</sup>. Sert, per tal d'aconseguir els seus objectius, decidirà organitzar la gestió mitjançant una

<sup>28</sup> DONATO, EMILIO, "Cronología y bibliografía del proyecto de CRV", en *Ciudad y Territorio*, 1, 1971.

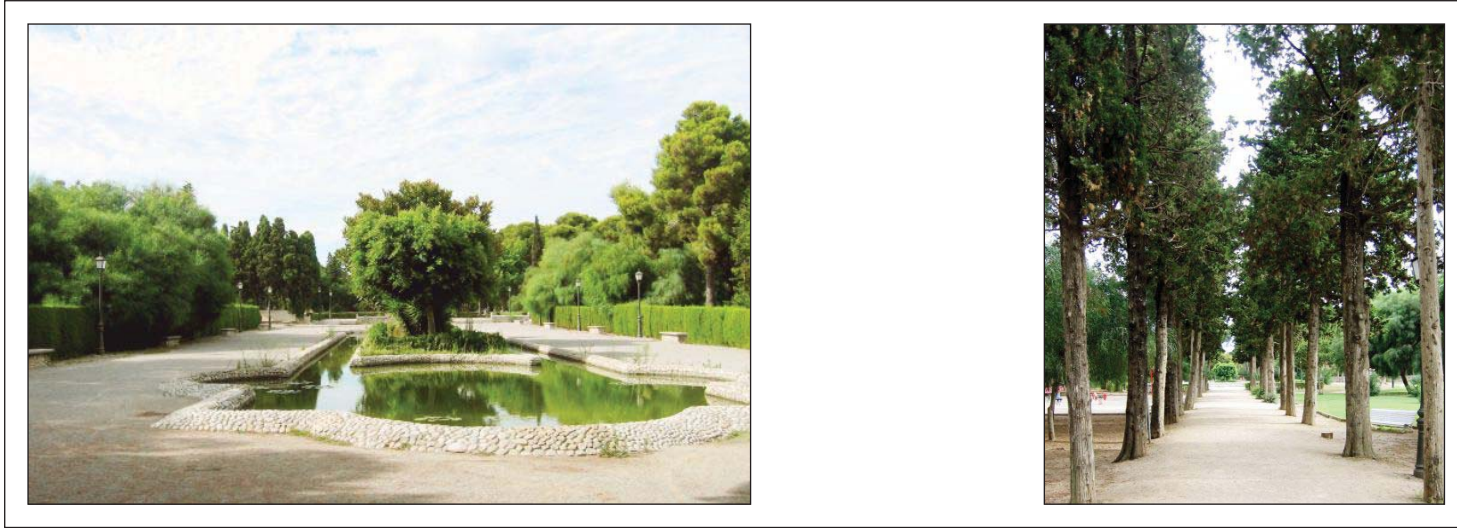


Figura 2.118

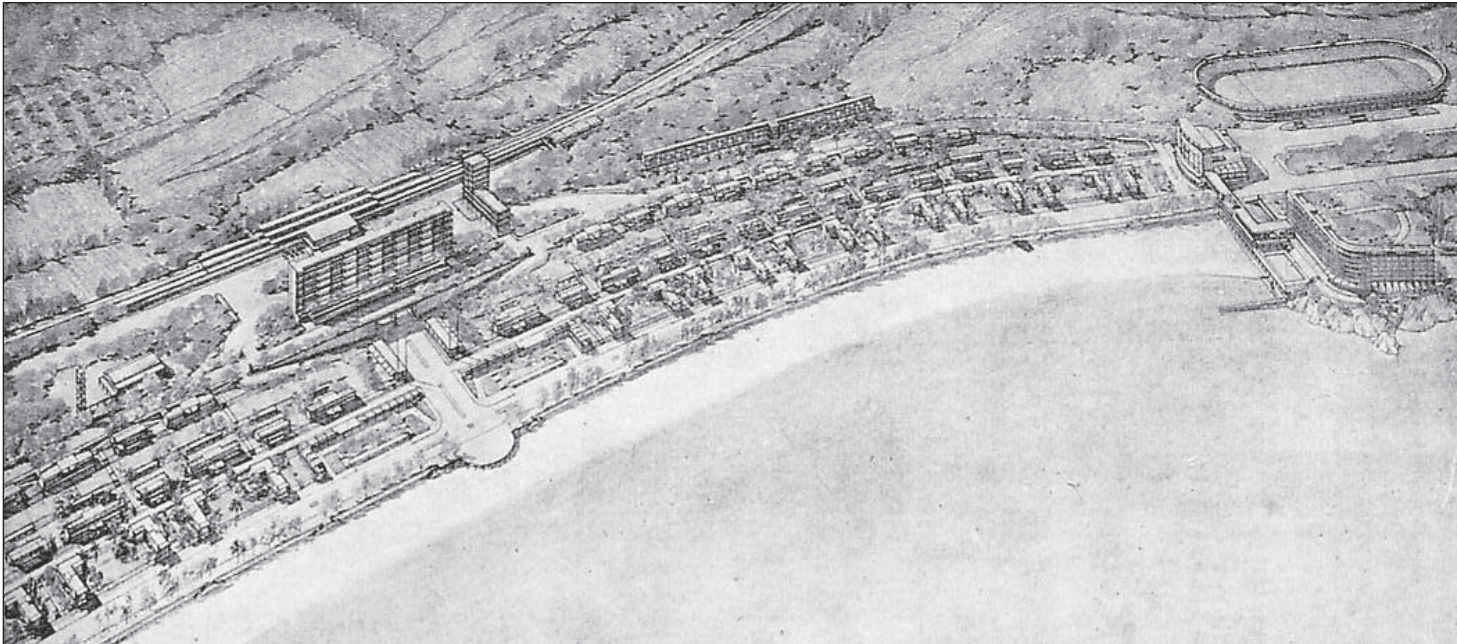


Figura 2.119

corporació<sup>29</sup>. Existien a Catalunya múltiples associacions, de centres morals i culturals, cooperatives, casinos, ateneus, germandats, clubs esportius, centres excursionistes, que significaven un instrument important de cohesió i integració social. Per això, Sert donà a conèixer aquesta proposta mitjançant conferències en aquests cercles. Al final, l'entitat gestora fou una cooperativa (*fig. 2.120*).

Al maig de 1932 es publica a la revista *Mirador* els conceptes bàsics de la intervenció: es tracta d'una zona de platja destinada a tota la ciutat de Barcelona, de gran cabuda, en la qual s'ha previst una classificació dels diferents serveis de banys, esports, estada de fi de setmana, habitació temporal de vacances i sanatoris per a convalescents, que s'estén des de l'estany del Remolà fins dos quilòmetres abans d'arribar a les costes de Garraf. El programa contemplava quatre zones: [1] la dels Banys, [2] la de Cap de Setmana, [3] la de Residència i [4] la de Cura de Repòs. Entre altres usos, hi havia camps d'esports, parcs d'atraccions, piscines, horts de lloguer, cases estàndard per llogar, embarcader, restaurants, un estadi, hotels amb cabines dormitori o de convalescència, casetes de bany i cines a l'aire lliure. "La orientació general del projecte és profundament democràtica, encaminada a satisfer una necessitat social de la classe mitja i treballadora, i en el que es prescindeix de casinos i hotels de luxe". En l'exposició del Pla Macià de l'11 de juliol de 1934 apareix una nova zona [5] anomenada Zona de Cultiu, ja esmentat abans en els usos, però que ara agafa una dimensió i localització concretes.

Quant al tipus d'habitatge, es plantegen habitatges que no tenen precedents: casetes desmuntables ampliables de fusta i fibrociment, amb precisa descripció de totes les parts. S'adquirien desmuntades en peces per ser ensamblades sense ajuts de professionals en un temps estimat de 8 hores. No només seran cases barates i econòmiques, sinó quelcom més digne, en el sentit de que hom tingui accés a un oci abastable. Transportable volia dir antiburgès, assequible a molts, i modern. A l'inici de la Guerra Civil el GATCPAC tenia encarregats 70.000 fulls d'encàrrec signades i acordades. Per tant, es fa evident la necessitat social d'aquest tipus d'activitat.

Altres intervencions són més modestes però molt més específiques amb el programa funcional. Antonio Pujol Sevill i José Maria Monravà Lòpez són els autors del que s'anomenava "La Ciudad Residencial de Educación y Descanso" (*fig. 2.121*). Construïda a llevant de la ciutat de Tarragona a inicis dels anys seixanta, pretenia allotjar treballadors i les seves famílies, provinents de tot el país, durant el període de vacances. El projecte es divideix en tres parts principals. En la zona més propera a la línia de costa se situen alguns equipaments, com el restaurant i el balneari. Just a l'altra banda del ferrocarril, a la que s'hi accedeix amb passeres peatonals que salven la infraestructura, es localitza un gran paquet d'equipaments, entre els que destaquen l'edifici comunitari que alberga diverses activitats, l'església, la recepció, els garatges i les zones esportives.

La tercera zona inclou tots els habitatges, situats en la falda de la muntanya, amb generoses vistes vers el mar. El conjunt residencial es resol mitjançant habitatges en filera de dues plantes en la zona superior, i amb habitatges unifamiliars aïllats en la zona de mitja vessant. Una de les singularitats més destacable del projecte és que els edificis

*Figura 2.118*

**Park de Terramar, a Sitges.**  
*Els jardins de Miquel Utrillo serviren de catalitzador per a la creació del projecte de Terramar.*

*Figura 2.119*

**Pueblo de veraneo a Sitges.**  
*El projecte de Torres Clavé i Sert s'organitza sobre el front marítim i es planteja presidit en el seu punt central per un gran edifici hotelier.*

<sup>29</sup> "Una ciudad del GATCPAC para el orden de las vacaciones y la programación del reposo" de Josep Maria Rovira, en *GATCPAC. Ciudad del Reposo y las Vacaciones y la caseta desmontable 1931-1935*, de Josep Llinàs Carmona, Arquitecturas ausentes del siglo XX, Ed. Rueda, 2004.

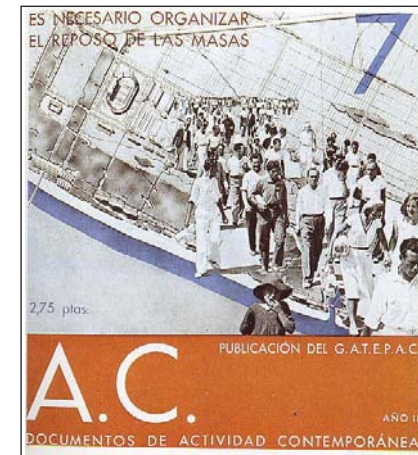
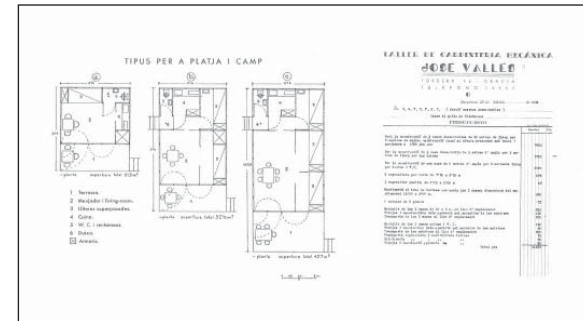
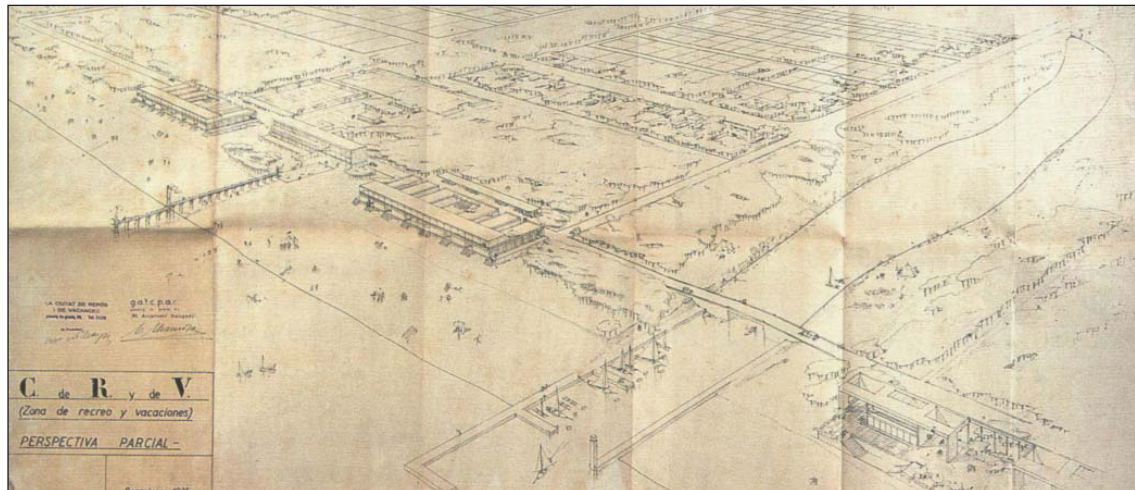
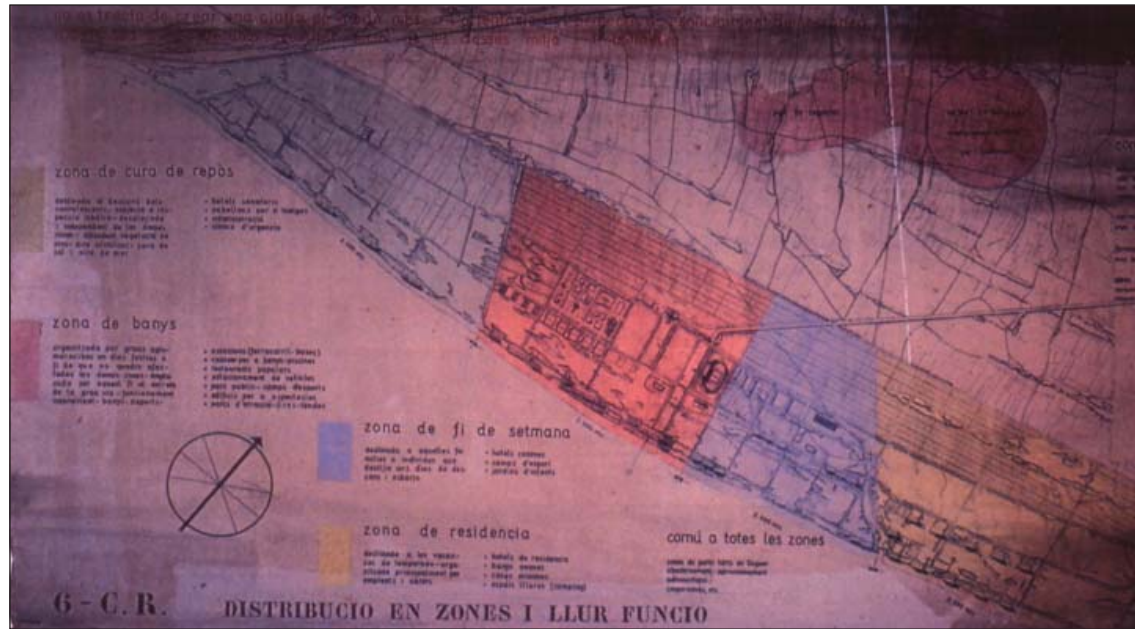


Figura 2.120

residencials eren en realitat petits apartaments que consistien en un estar i les habitacions, sense cuina, responent a un model de tipus hotel·ler. La imatge arquitectònica dels edificis responia a un llenguatge racionalista i propi del moviment modern.

El projecte del Club Mediterranée, obra de l'arquitecte de Figueres Pelayo Martínez i situat en el Cap de Creus i construït entre els anys 1960 i 1962, resulta de la col·laboració de l'arquitecte amb la promotora en la recerca d'un assentament turístic on els habitatges havien de ser simplement un petit apartament que hauria de compartir tot un conjunt d'equipaments comunitaris situat en un punt central de l'ordenació, i en aquest sentit és molt similar a la proposta anterior (*fig. 2.122*). El projecte tenia una capacitat per a 1.200 persones. Les construccions eren de 3,6 x 2,8 m, amb les comoditats mínimes, agrupades en unitats de 15, creant així espais exteriors o patis protegits dels vents. Els apartaments formaven part de la zona de nit, l'àrea de descans i silenci, separada de la zona de dia, on es concentrava tota l'activitat.

En conjunt, les edificacions havien d'integrar-se en l'àmbit ferèstec de la intervenció. Va ser per aquest motiu que es va utilitzar la pedra de Cadaqués, que les construccions es van inspirar en les cases dels pescadors de la zona i que es va intentar que el club fos poc visible des del mar; tal i com va apuntar Pelayo Martínez, "les vam agrupar en petites unitats preocupant-nos que, vistes des del mar, donessin impressió d'una volada de gavians ...". En general, la ideologia del projecte consistia en proporcionar un lloc per al descans, la convivència i l'exercici que permetés gaudir del clima i del paisatge als turistes que hi arribaven de vacances.

*Figura 2.120*

**Ciutat del Repòs.** *El projecte estava orientat a les classes socials treballadores, i significà una important aposta per traslladar l'activitat lúdica a aquest grup.*



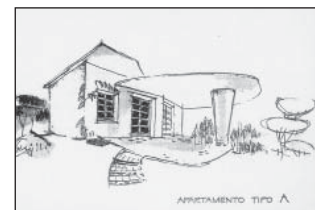
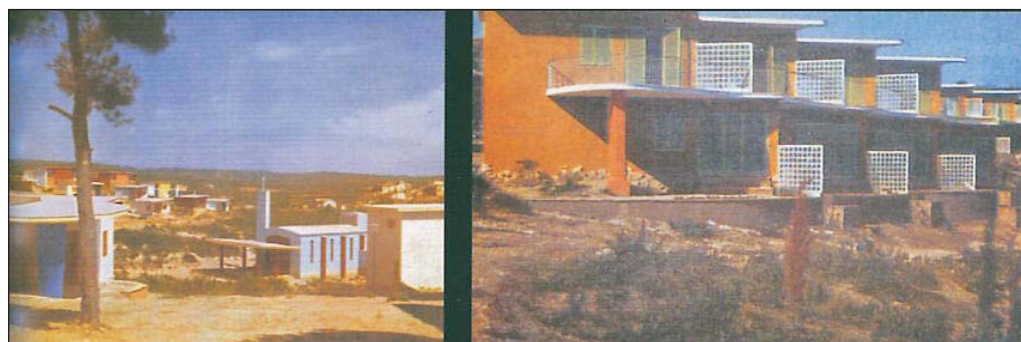
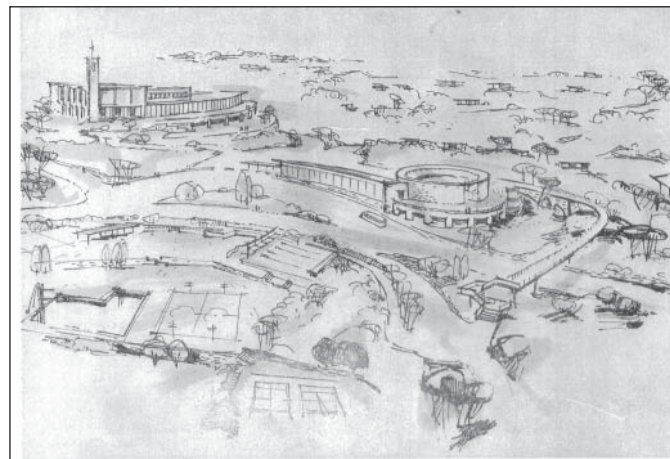
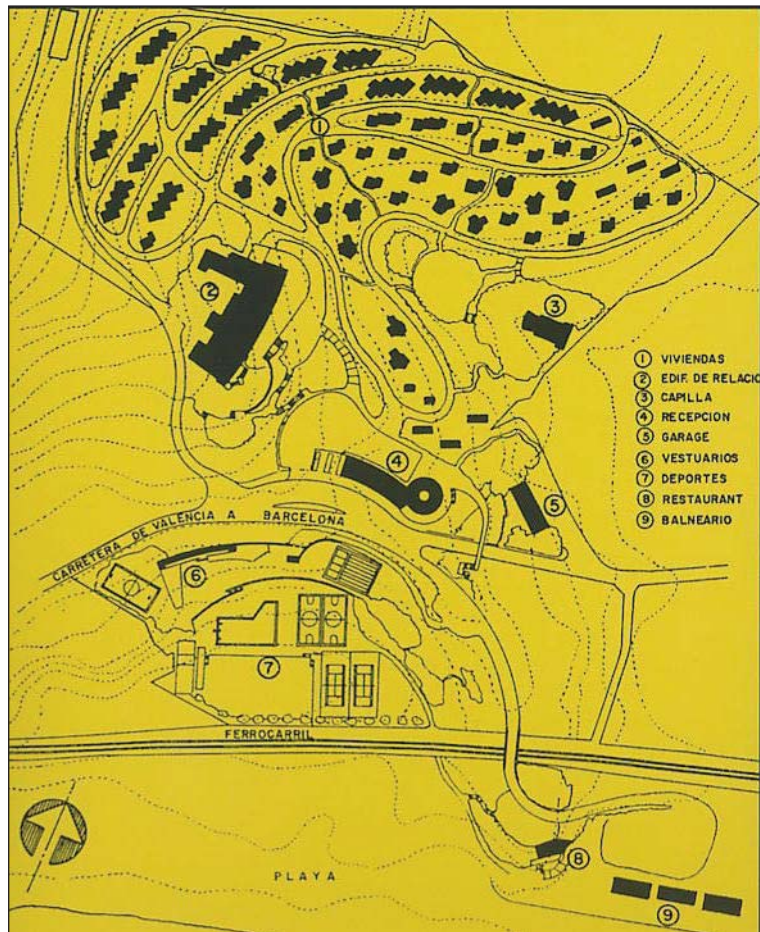


Figura 2.121

**Ciutat de vacances.** El projecte se situa en les proximitats de Tarragona, i planteja un important centre d'equipaments que s'implementen a banda i banda de l'autopista, i es connecten mitjançant un pas al seu través.



Figura 2.122

**Club Mediterrané.** aquesta proposta de Pelayo Martínez s'organitzava a partir de grups de 15 apartaments al voltant d'espais comunitaris. El conjunt plantejava un nucli dotacional que ofería les distintes activitats lúdiques.

