



UNIVERSITAT DE
BARCELONA

El paisatge sonor de la Catalunya medieval (ss. VI-XIV): un exercici de restitució emocional des de l'arqueologia del so

Laura Castellet i de Ramon



Aquesta tesi doctoral està subjecta a la llicència **Reconeixement- NoComercial – SenseObraDerivada 4.0. Espanya de Creative Commons.**

Esta tesis doctoral está sujeta a la licencia **Reconocimiento - NoComercial – SinObraDerivada 4.0. España de Creative Commons.**

This doctoral thesis is licensed under the **Creative Commons Attribution-NonCommercial-NoDerivs 4.0. Spain License.**

**EL PAISATGE SONOR DE LA CATALUNYA MEDIEVAL (SS. VI-XIV):
UN EXERCICI DE RESTITUCIÓ DE LES EMOCIONS DES DE
L'ARQUEOLOGIA DEL SO**

Laura de Castellet

ANNEX 7 D'IMATGES

II PART: De Mvsica Laboratores
La vida quotidiana en la música popular (4)

Tesi doctoral dins el programa del doctorat de Cultures Medievals
Directora: Marta Sancho i Planas
Desembre 2021

Abreviatures:

CB	Arxiu Christian Brassy
DV	Arxiu Daniel Vilarrúbias
LD	Arxiu Lionel Dieu / Apémutam
LdC	Arxiu Laura de Castellet
YB	Yves Bobin / Département de Patrimoine de l'Isère



Fig. 398: La fusteria al segle XI. Tapís de Bayeux, construcció de naus: destrals d'abatre; destrals de dues mides i usos diferents: de dues mans per al tall de taulons i d'una mà per a escalabornar; aixes planes amb emmanegat perpendicular (s. XI, Musée de la Tapisserie de Bayeux, bande 35). Foto: <https://www.bayeuxmuseum.com/la-tapisserie-de-bayeux/decouvrir-la-tapisserie-de-bayeux/explorer-la-tapisserie-de-bayeux-en-ligne/> [09/2021].



Fig. 399: La fusteria al segle XI. Jaciment de Charavines: destrals de dues mans i ribot amb fulla plana (Musée du Lac Paladru, Isère), foto LdC.



Fig. 400: La fusteria al segle XIII. Teginat de la Catedral de Santa María de Mediavilla, Terol: serra de pollina (foto <http://murallologo.blogspot.com/2014/11/el-carpintero-mudejar.html>), destal de dues mans (<https://www.artehistoria.com/es/obra/catedral-de-teruel-pinturas-de-la-techumbre>), aixà de rebaixar (https://www.aragonmudejar.com/teruel/pag_catedral/alicer11.htm) i escarpra (<https://www.almendron.com/artehistoria/artes/arquitectura/la-techumbre-de-la-catedral-de-teruel/la-armadura-de-par-y-nudillo/>) [09/2021].



Fig. 401: Serra de pollina al Pirineu durant la construcció del refugi de la Renclusa, vers 1913 (Fotografia de Juli Soler i Santaló, Arxiu fotogràfic del Centre Excursionista de Catalunya, SOLER_D_0623, foto <https://mdc.csuc.cat/digital/collection/afceccf/id/8208/rec/13> [09/2021]).



Fig. 402: La fusteria al segle XIII. Jesú infant ajudant el seu pare a la fusteria serrant un tauló marcat amb una serra de mà sobre un cavallet; destal plana, aixà i martell (Itàlia, s. XIII, BnF Lat. 2688, f. 51r), foto <http://visualiseur.bnf.fr/CadresFenetre?O=COMP-1&I=48&M=imageseule> [12/2021]. Cadirat del cor del monestir de Pöhlde, mestre escultor de fusta (1280, Hannover, Niedersächsisches Landesmuseum, núm. inv. 20641153), foto https://www.flickr.com/photos/ana_sudani/36944896554 [09/2021]; diversos enformadors o escarpres i gúbies per al tall d'escultura, compàs, escaire i un ribot damunt del banc de fuster; detall de les eines (foto https://www.flickr.com/photos/ana_sudani/23802634668/ [09/2021]).

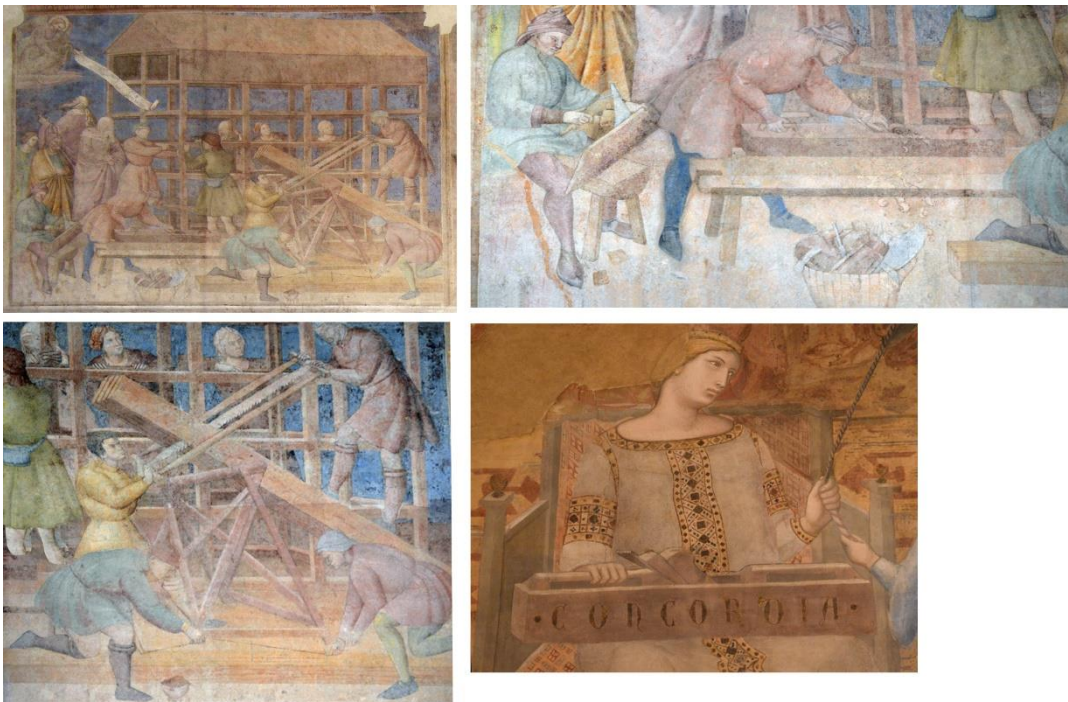


Fig. 403: La fusteria al segle XIV. Construcció de l'Arca de Noè: detall de la plana d'allisar taulons i de l'aixa plana de rebaixar amb emmanegat en grapa; detall de la serra de pollina i el marcatge dels talls de la serra dels taulons amb un fil impregnat de mangre (1377, Piero di Puccio, Camposanto de Pisa), foto <https://thomasguild.blogspot.com/2018/10/woodworking-tools-in-medieval-italy.html>. Al·legoria de la Concòrdia simbolitzada per una gran plana de dues nanses (1340, Ambrogio Lorenzetti, Palazzo Publico de Siena), foto <https://thomasguild.blogspot.com/search/label/tools?updated-max=2019-07-30T16:17:00%2B02:00&max-results=20&start=3&by-date=false> [09/2021].

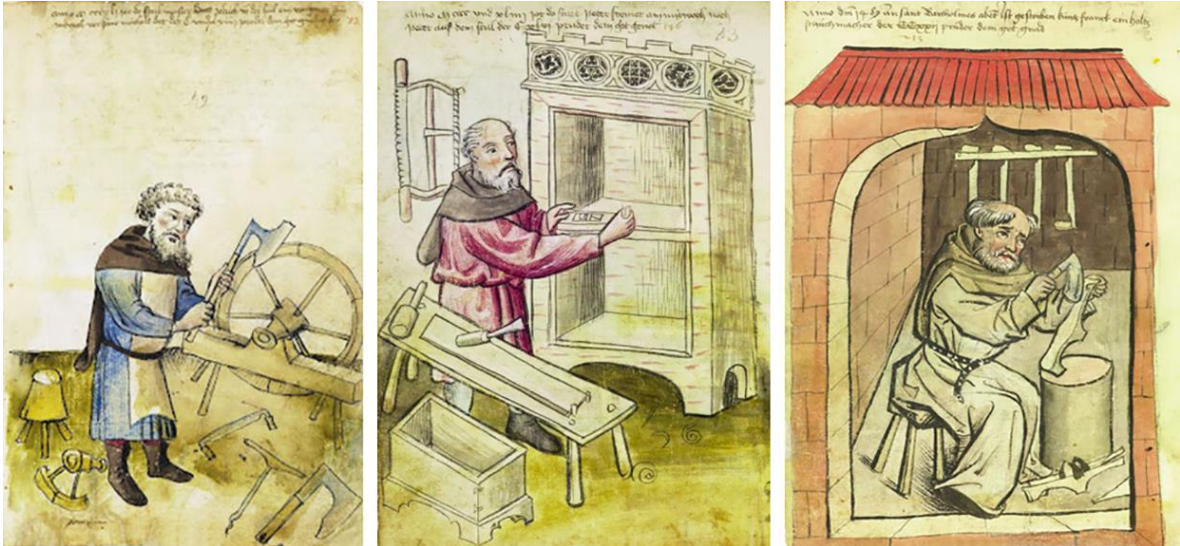


Fig. 404: La fusteria al segle XV. Llibre dels oficis de Mendelschen, Nuremberg, s. XV: Ulrich von der Hul, mestre roder (1451): destrals de dues mans i d'escalabornar, ganiveta, trebinella; foto <https://hausbuecher.nuernberg.de/75-Amb-2-317-73-r> [06/2021]. Peter Screiner, ebenista (1444): enformador, ribot, serra; foto <https://hausbuecher.nuernberg.de/75-Amb-2-317-66-v> [06/2021]. Kuntz Franck, escloper o faedor de patins per a la neu (1489): diverses ganivetes, aixola semicircular; foto <https://hausbuecher.nuernberg.de/75-Amb-2-317-106-v> [06/2021] (Hausbuch der Mendelschen Zwölfbrüderstiftung, Stadtbibliothek Nürnberg, Mendel I, Amb. 317.2^o ff. 73r, 66v i 106v).



Fig. 405: La fusteria al segle XIV. Eines de fusteria al jaciment baix-medieval de Novgorod: aixes corbades, ganiveta de dues mans, culleraire i diversos ganivets, entre els quals un de corbat (Novgorod State United Museum).



Fig. 408: Marededéu 2 (Segle XIII, MSDC núm. inv. 276). Cara posterior general; senyal d'eina de tall recte; eina de tall semicircular més profund; fotos LdC.



Fig.409: Santa 3 (Segle XIII, núm. inv. 293). Cara posterior general; traces de tall llarg amb una eina semicircular i amplada del tall; fotos LdC.

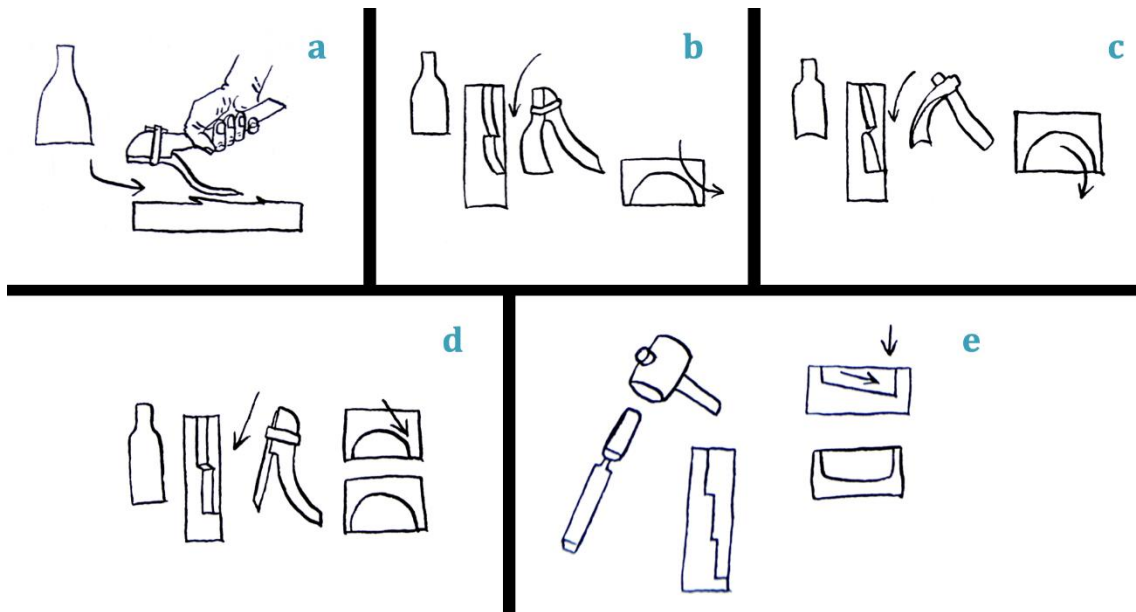


Fig. 410: Deducció dels moviments i talls que poden dur a terme les diferents eines sobre una peça de fusta. © Laura de Castellet.

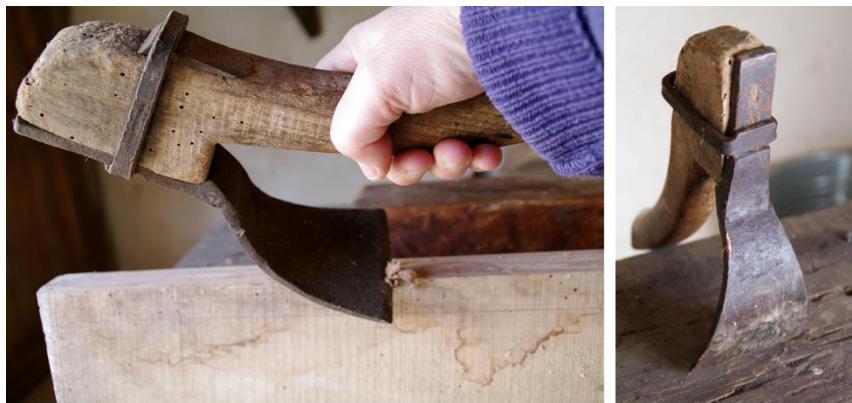


Fig. 411: Aixa de fuster de Cal Guirra (la Vall d'Ora, Solsonès), fotos LdC.



Fig. 412: Aixes encarregades a la casa Pallarès de Solsona per a reproduir els talls observats en talles romàniques, i gúbia de cullerer o gratussa. Foto LdC.



Fig. 413: Treball del sauc per a un aeròfon: extern amb aixà (darrera es pot veure el diàmetre de la medul·la tova); intern, amb una raspa llarga. Foto LdC.



Fig. 414: Restitució de la caramella de Charavines; el canó i les tres inxes: sauc, canya europea i jonc (lutier Jeff Barbe). Foto LdC.



Fig. 415: Restitució de les cornamuses de Sant Joan de les Abadesses i Beget: primera prova d'unió entre la bossa intestinal, el tudell i la caramella. Foto LdC.



Fig. 416: Postura del músic de Sant Joan de les Abadesses i imitació per veure com és de forçada. Foto Denis Le Vraux.



Fig. 417: El cornamusaire del retaule de Beget i la seva restitució. Fotos LdC.



Fig. 418: Joan Miró tocant la cabreta o bot aranès (es veu bé la pota de la cabra que ha estat cosida);
lutier Cesc Sans.

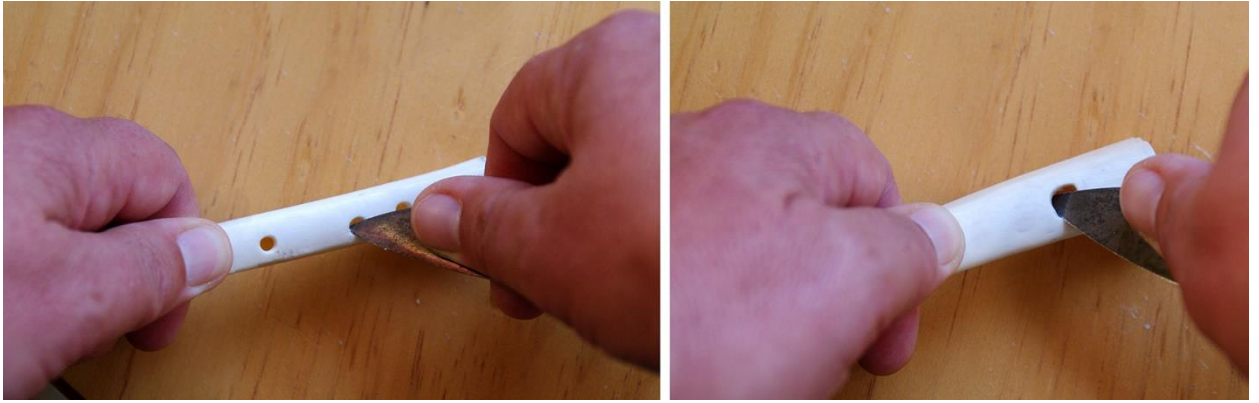


Fig. 422: Restitució de la flauta de la Fabregada: treball dels forats i del tallavents a ganivet. Foto LdC.



Fig. 423: Restitució de la flauta de la Fabregada: diàmetre i irregularitat de l'extrem de l'ulna; intents de bloc amb fusta de lledoner, amb argila i amb suro. Fotos LdC.



Fig. 424: Possibles aproximacions a la restitució de la flauta de Rocabruna. LdC.



Fig. 425: Detall de la part superior del fust i encaix amb tallavents inclòs. Primeres proves sonores amb canó de saüc i tocant amb les falanges (lutier Jeff Barbe). Fotos LdC.



Fig. 426: Imatge sencera del Rei David d'Espinelves (MEV, núm. inv. 7, foto LdC amb autorització del MEV) i de Saint-Saint-Donat-sur-l'Herbasse (foto CB); detall de l'instrument de Saint-Donat (s. XII, Drôme) foto LD.

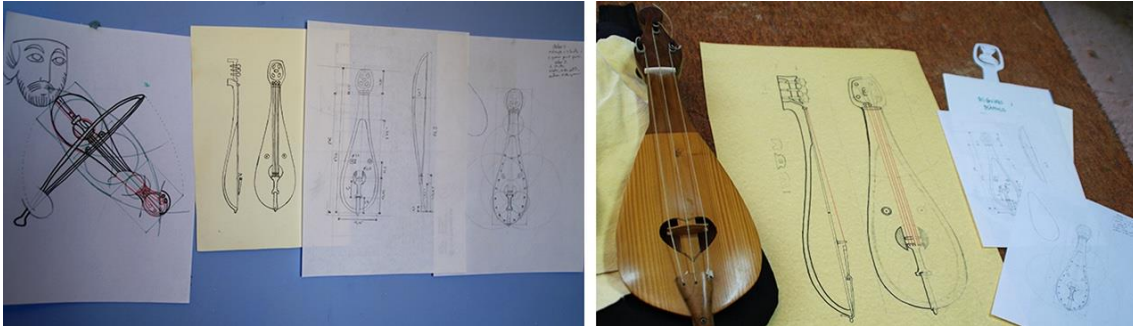


Fig. 427: Restitució de la viüla d'Espinelves: primers estudis de plànol, proves amb plantilles i comparativa amb un instrument ja fet. Fotos LdC.



Fig. 428: Restitució de la viüla d'Espinelves: estudi geomètric definitiu i posició damunt la imatge de la taula. Fotos LdC.



Fig. 429: Restitució de la viüla d'Espinelves: primer buidatge del bloc de fusta amb ribot elèctric; treball amb gúbia i enformador i polit a navalla. Fotos LdC.



Fig. 430: Restitució de la viula d'Espinelves: tall de les obertures, protecció amb oli de llinosa, reforç amb llistó interior, perfilat. Fotos LdC.



Fig. 431: Restitució de la viula d'Espinelves: cordal original de boix amb fixació de cuir i definitiu, amb cordes de budell; procés d'elaboració del cordal (Olivier Féraud). Fotos LdC.



Fig. 432: Restitució de la viüla d'Espinelves: encerts i desencerts de cavallets, fixació de cordal, celleta, claviller i clavilles. Fotos LdC.

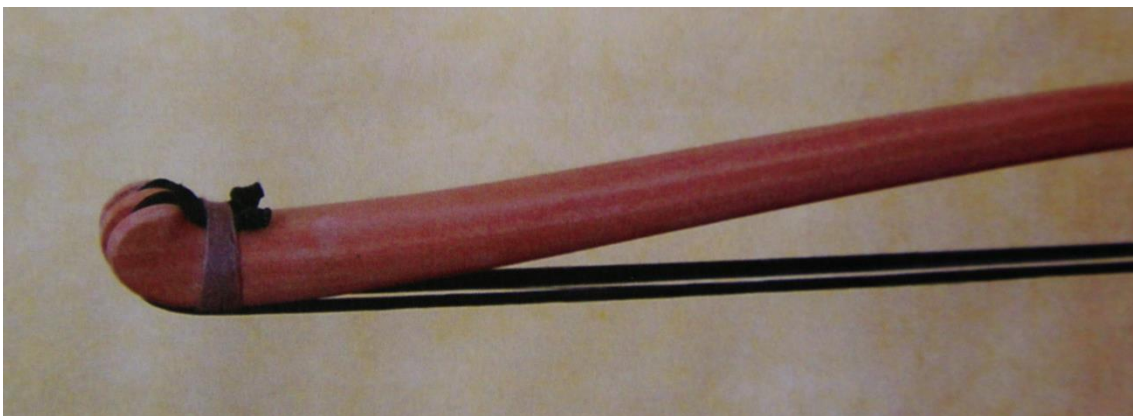


Fig. 433: Arquet de dos feixos de cerres múltiples en la restitució d'instruments per a la Catedral de Chartres. © Nelly Poidevin.



Fig. 434: Restituïció de la viula d'Espinelves: etiqueta interior de l'instrument, en pergami i escrita a ploma. Foto LdC

Rubeba Seu

Mesures reals i travassades

	2	4	3	1	Reals
	Cara 2	Cara 4	Cara 3	Cara 1	
Mentó / front	8	8,5	9,5	8	21
Avantbraç dret	8	9	9,5	8,5	20
Polse dret	2,5	2	2,5	2,5	6,5
Polse esquerre	2,3	2	2	2,5	6,5
Dit cor esquerre	6,3	5	5	5	16
Arquet - cordes	9,5	6,5	9,5	2,5	21
Arquet - mànec	6,5	6,5	6,5	6,5	21
Arquet - bota	2	2	2	2	6
Ample arquet	2	4,5	4,5	1,7	11
Claviler - Bord	6,0	2,0	4,0	2,0	42
Claviler - "celleta"	6,0	4,5	5	5,5	19
Claviler ample	6 (4,2)	4,5 (4)	5,2 (5,5)	5	19
Claviler fondo	2,3	2	2,2	2,5	7
Ample celleta	2,5	2,3	3	2,7	7
Ample caixa	6,5	6,5	6,5	6,5	43,65
Alçada ample caixa	2,5	2	2,2	1,8	8,4
"olla" des de bota	—	4	4	4	—
"tapa pell" des de bota	1,5	—	6	5,5	14,6
Fondo caixa	3	3	3	2,7	11
Botó a cordal	2,2	2	2	2	—
Ample cordal	1,2	1,4	1,4	1,4	—
Llargada cordes	14	14,5	13,5	13,5	—
Unió arquet-cordes	6,5	5,5	5,5	3,8	—
Dita sobre cordes	4,5	2,5	—	5	—

Mirar "oides" i "tapes", tant a dalt com a baix x baix ag.

Mirar botó, si agafa peu *no s'agafa peu*

cordal *arquet* *llengua*

No s'obren a les cares "ini" i les cantonades (com botó els límits puntetes i moletes)

Fig. 435: Restituïció de la rabeba de la Seu: presa de mesures in situ i confecció del plànol. Foto LdC



Fig. 436: Restitució de la rabeba de la Seu: treball amb serra de mà, escarpra, gúbia, i en la segona fase de treball amb les dues aixes restituïdes. Foto LdC



Fig. 437: Restitució de la rabeba de la Seu: buidatge i polit amb cullerer i ganivet. Fotos Lluís Obiols i LdC



Fig. 438: Rabeba de la Seu d'Urgell: detall de la diferència entre les dues tapes i oïdes laterals. Foto LdC



Fig. 439: Restitució de la rabeba de la Seu: gruixos de la caixa, clavilles de banya, fixació de la pell amb petits tascons. Foto LdC



Fig. 440: Restitució de la rabeba de la Seu: arquet curt i bombat de fusta d'olivera. Foto: Vincenzo Piazzeta.



Fig. 441: Restitució de la lira de Pedret: proporcions corporals dels instruments del Beatus de l'Escorial (Biblioteca del Escorial &-II-5, f. 122v, foto https://commons.wikimedia.org/wiki/Category:Beatus_Escorial#/media/File:Beatus_Escorial_-_Seven_bowls.jpg [07/2021].), el manuscrit de Lescalopier (Biblioteca d'Amiens Lescalopier Ms. 002 f. 11r, foto <http://gregorian-chant.ning.com/group/cordophones-medievaux/forum/topics/d-chiffre-pal-ographe-ms-de-montecassino?page=5&commentId=3327296%3AComment%3A118586&x=1#3327296Comment118586> [07/2021]) i el capitell de Jaca (Museu Diocesà de Jaca, inv. 00120, foto LdC).

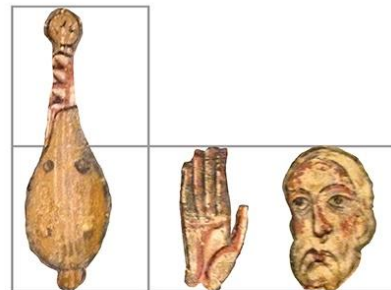
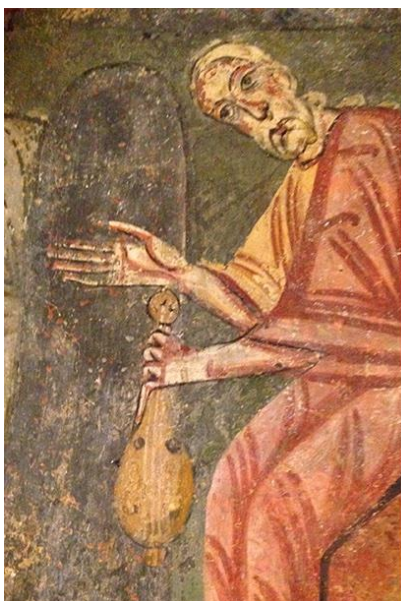


Fig. 442: Restitució de la lira de Pedret: proporcions corporals de la lira de Sant Quirze de Pedret. Foto LdC.

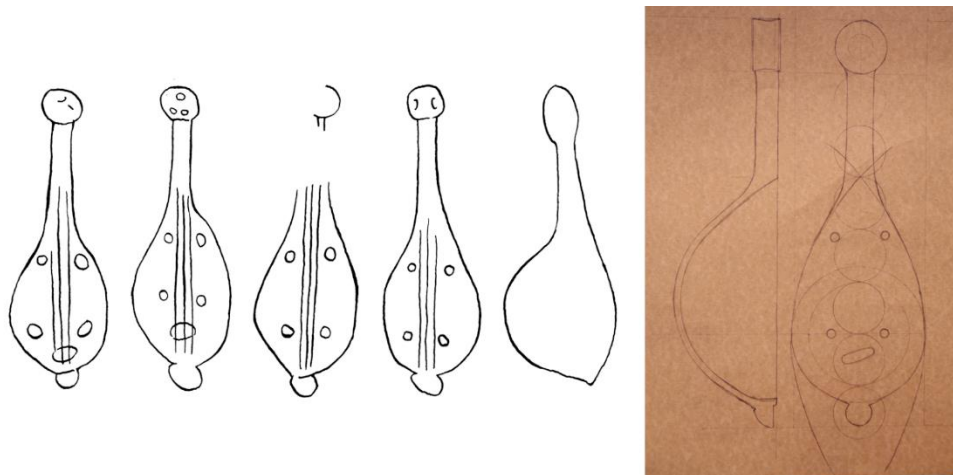


Fig. 443: Restitució de la lira de Pedret: traça dels diversos instruments i plànol 1:1. Foto LdC.



Fig. 444: Restitució de la lira de Pedret: proves de tall amb una aixxa vella i amb una aixxa nova. Fotos LdC.



Fig. 445: Restitució de la lira de Pedret: proves de tall amb una aixxa recta i estreta; comparació del tall amb els efectes observats en una talla romànica. Talls llargs i de gran buidat amb l'aixxa vella; talls petits i de major control de la forma amb l'aixola recta. Fotos LdC.



Fig. 446: Restitució de la lira de Pedret: proves de tall directe amb una aixa semicircular; comparació del tall amb els efectes observats en una talla romànica. Fotos LdC.



Fig. 447: Restitució de la lira de Pedret: proves de tall tangencial amb una aixa semicircular; comparació del tall amb els efectes observats en una talla romànica. Fotos LdC

**EL PAISATGE SONOR DE LA CATALUNYA MEDIEVAL (SS. VI-XIV):
UN EXERCICI DE RESTITUCIÓ DE LES EMOCIONS DES DE
L'ARQUEOLOGIA DEL SO**

Laura de Castellet

ANNEX 8 D'IMATGES

II PART: De Mvsica Bellatores
La música del poder (1)

Tesi doctoral dins el programa del doctorat de Cultures Medievales
Directora: Marta Sancho i Planas
Desembre 2021

Abreviatures:

CB	Arxiu Christian Brassy
DV	Arxiu Daniel Vilarrúbias
LD	Arxiu Lionel Dieu / Apémutam
LdC	Arxiu Laura de Castellet
YB	Yves Bobin / Département de Patrimoine de l'Isère



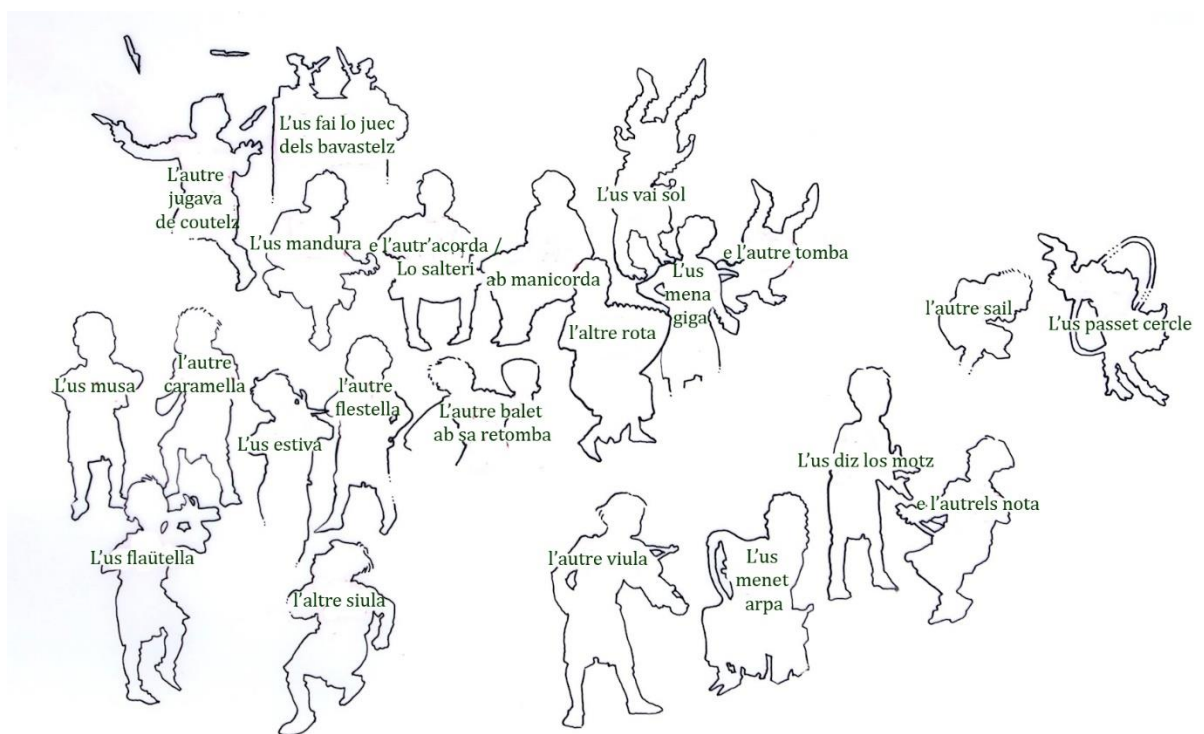
Fig. 448: Sala del castell de Puègvert, Aude (s. XIV, foto http://musiquesvoyages.m.u.pic.centerblog.net/o/aude_9301.jpg [10/2021]), espai sonor de la festa aristocràtica amb els instruments que la decoren (Fotos CB).



Fig. 449: Joglars amb espases, coltells i boles o *pomelz*; a la Bíblia de Roda, amb un conjunt de músics segons el text bíblic (principis del s. XI, BnF, Paris. Ms Lat 6, V.III, f. 64v, foto <https://gallica.bnf.fr/ark:/12148/btv1b85388130/f132.item> [10/2021]) i a Sant Joan de Boí, amb un joglar músic (finals del s. XI, MNAC, núm. inv. 15 955, foto LdC).



Fig. 450: Joglar multi-instrumentista a Vézelay amb una caramella amb pavelló i una viüla piriforme (s. XII, Borgonya), foto LD.



Figs. 451 i 452: Recreació de l'escena del *Roman de Flamenca* amb l'enumeració de diversos instruments i activitats joglaresques, i la seva identificació. © Laura de Castellet 2008.

Après si levon li juglar; / Cascus se volc faire auzir. / Adonc auziras retentir / Cordas de manta tempradura. / Qui saup novella violadura, / Ni canzo ni descort ni lais, / Al plus que poc avan si trais. / L'uns viola[] lais de Cabrefoil, / E l'autre cel de Tintagoil; / L'us cantet cels dels Finz Amans, / E l'autre cel que fes Ivans. / L'us menet arpa, l'autre viula; / L'us flautella, l'autre siula; / L'us mena giga, l'autre rota; / L'us diz los motz e l'autrels nota; / L'us estiva, l'autre flestella; / L'us musa, l'autre caramella; / L'us mandur e l'autr'acorda / Lo salteri ab manicorda; / L'us fai lo juec dels bavastelz/ L'autre jugava de coutelz; / L'us vai sol e l'autre tomba, / L'autre balet ab sa retomba; / L'us passet cercle, l'autre sail; / Neguns a son mestier non fail



Fig. 452b: Parella de joglars en una festa civil: la dona balla i fa picar els dits, i l'home toca una viüla piriforme; els dos porten capes d'abric (finals s. XIII, Palau de Sixena, MNAC, núm. inv. 68 712). Foto LdC.



Fig. 453: Escena de dansa del castell d'Oroners: quatre dansaires agafades de les mans que sostenen potser una flor; porten vestits llargs de textures o colors variats i una mena de capell o corona. A sota hi ha un joglar amb vestit partit de diversos colors, capell i un instrument de corda (Castell d'Oroners, Camarasa, La Noguera, grafits del s. XIV), foto LdC.

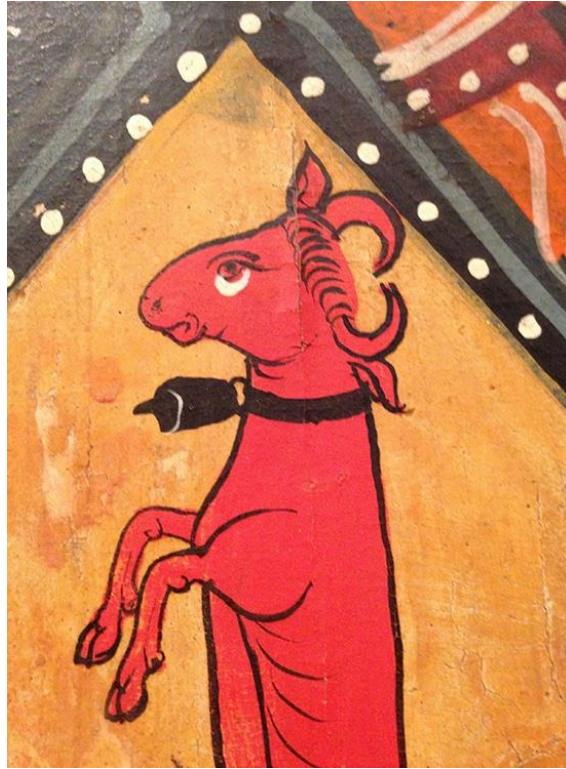


Fig. 454: Cabra, senyal heràldic dels Bellera, branca de Cabrera. Retaule de la Marededéu, procedent de Vilanova de l'Aguda (finals del s. XIV, Museu Maricel, Sitges; Col·lecció Pérez-Rosales, núm. inv. 92-94), foto LdC.



Fig. 455: Alegria del poble d'Israel per la mort de Goliat i passatge dels germans de Benjamí; joglars professionals amb vestits partits i amb serrells (Bíblia Maciejowski, vers 1240, The Morgan Library & Museum M. 638, ff. 29v i f. 17r); fotos

<http://www.medievaltymes.com/courtyard/images/maciejowski/leaf29/otm29ra&b.gif> i
<http://www.medievaltymes.com/courtyard/images/maciejowski/leaf17/otm17ra&b.gif>
 respectivament [05/2020].



Fig. 456: Imatges oposades d'un sant màrtir amb una palma i un joglar de vides de sants amb un vestit partit de dos colors; Sant Martí de la Cortinada (Andorra, s. XII), foto LdC.



Fig. 457: Joglar de cort, ben vestit i assegut, cantaire de la Vida de Sant Aventí; portalada de l'església de Sent Aventin (Alta Garona, s. XII), foto LdC.

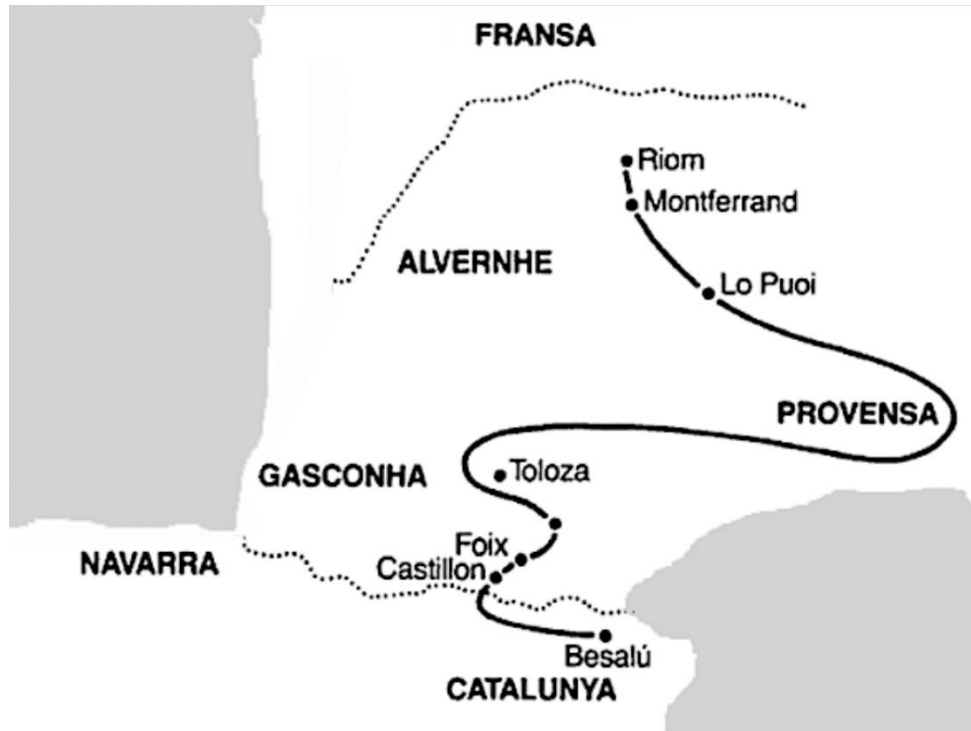


Fig. 458: Recorregut del joglar de l'Ensenhamen de Raimon Vidal de Besalú per corts de terres occitanes i catalanes, foto Page 1989: 48.



Fig. 459: Saltiris quadrats de deu cordes: en mans del Rei David (Salteri Otbert, vers l'any 1000. Bibliothèque Municipale Boulogne-sur-Mer, Ms 20, f. 2v; la tinta negra traspasa les dues cares del pergamí; foto CB), i capitell de San Juan de Amandi, Astúries, foto LdC.



Fig. 460: Rei David amb un saltiri de deu cordes, manuscrit de procedència italiana de la BC (escola llombarda, s. XI, BC ms. 3932 f.1r), foto BC. Rei David amb un saltiri de deu cordes, manuscrit de Polirone (1090-1100, Biblioteca Teresiana, Màntua, Ms. 340 c. III 20, f.1r), foto <https://gramhir.com/media/2340761084407228181> [05/2020].



Fig. 461: Rei David tocant un cordòfon, capitell del transepte de la Seu Vella de Lleida (segon quart del segle XIII), i amb una arpa en una columna del monestir de la Daurade (vers 1180, Toulouse, Musée des Augustins núm. inv. ME 80), fotos LdC.



Fig. 462: Rei David a la Bíblia de Vic: amb una arpa (ABEV Ms. 2, f. 352 v), i a l'arbre de Jessè, amb una viüla i amb una arpa (ABEV Ms. 4, f. 4r), fotos LdC.

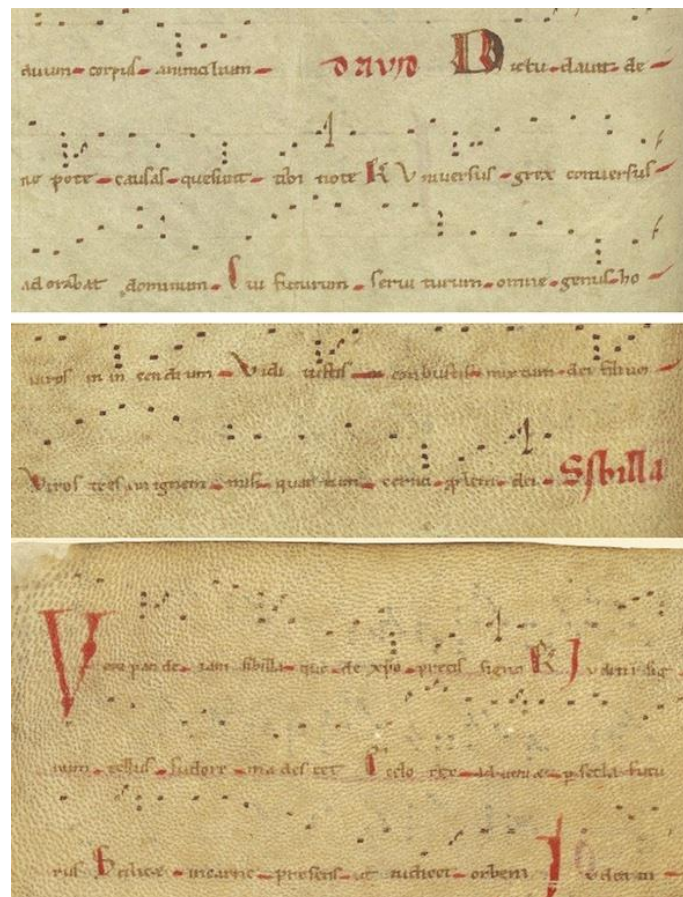


Fig. 463: Versos cantats de David i de la Sibila (amb les notes del *Iudicii signum*) a la versió llemosina de l'Ordo Prophetarum, en notació aquitana del s. XI ("*Prosaes, tropi, cantilenaes, ludi liturgici ad usum Sancti Martialis Lemovicensis*" BNF Lat. 1139, ff. 56v i 57v-58r), fotos <https://gallica.bnf.fr/ark:/12148/btv1b6000946s/f120.item>, <https://gallica.bnf.fr/ark:/12148/btv1b6000946s/f122.item> i <https://gallica.bnf.fr/ark:/12148/btv1b6000946s/f123.item> respectivament [02/2021].



Fig. 464: Il·lustracions de trobadors en actitud de declamació: Lanfranc Cigala (BnF ms. Fr. 854, f. 91v, foto <https://gallica.bnf.fr/ark:/12148/btv1b8419245d/f192.item>), Raimbaut d'Aurenga, amb les mans obertes (BnF ms. Fr. 854, f. 143v, foto <https://gallica.bnf.fr/ark:/12148/btv1b8419245d/f300.item>); Arnaut Daniel, fent una indicació amb el dit índex (BnF ms. Fr. 854, f. 65r, foto <https://gallica.bnf.fr/ark:/12148/btv1b8419245d/f139.item>) [10/2021].



Fig. 465: Les tres representacions del trobador Perdigon, que havia estat joglar: amb una indumentària senzilla i una viüla piriforme (BnF ms. Fr. 12473, f. 36r, <https://gallica.bnf.fr/ark:/12148/btv1b60007960/f99.item>); amb una actitud semblant i viüla oval (BAV lat. 5232, f. 148v, https://digi.vatlib.it/view/MSS_Vat.lat.5232), i amb vestits més rics i una viüla d'espatlles (BnF ms. Fr. 854, f. 49r, foto <https://gallica.bnf.fr/ark:/12148/btv1b8419245d/f107.item>) [10/2021].



Fig. 466: Elias Cairel amb una viula oval (BAV lat. 5232, f. 50 v), i Albertet tocant una guitarra (BnF ms. Fr. 854, f. 133v, foto <https://gallica.bnf.fr/ark:/12148/btv1b8419245d/f280.item>) [10/2021].



Fig. 467: El trobador-joglar Eimeric de Sarlat, tocant el flabiol i el tamborí (BnF ms. Fr. 854, f. 123r, foto <https://gallica.bnf.fr/ark:/12148/btv1b8419245d/f259.item>); Guilhem de Montanhagol amb un cordòfon en marc poc definit (BnF ms. Fr. 854, f. 124r, foto <https://gallica.bnf.fr/ark:/12148/btv1b8419245d/f261.item>) [10/2021].



Fig. 468: El Rei Ricard Cor de Lleó amb un saltiri, amb la iconografia del Rei David (BAV lat. 5232, f. 203 r, https://digi.vatlib.it/view/MSS_Vat.lat.5232). Giraut de Bornelh acompanyat de dos cantadors (BnF ms. Fr. 12473, f. 4 r, <https://gallica.bnf.fr/ark:/12148/btv1b60007960/f35.item>) [10/2021].



Fig. 469: Capítell de l'església de La-Chaize-le-Vicomte (Vendée, s. XII): al lateral, vegetació entrelaçada; a l'angle, personatge vestit ricament i amb barba i bigoti ben retallats tocant una roda; a la cara central, un gat traient la llengua i ensenyant el cul i dos homes en actitud sexual. Foto LD.



Fig. 470: Capítell de l'atri del monestir de Gerri de la Sal (Pallars, s. XII). Personatge amb barba i túnica llarga, assegut i tocant una viüla sobre el genoll; al seu costat, un sonador de corn; elements remarcats per estar malmesos. Foto i manipulació: LdC.



Fig. 471: Sèrie de quatre capitells de l'ala oest del claustre de la Seu d'Urgell; detall del capitell amb un mico mostrant el sexe. Foto LdC.

**EL PAISATGE SONOR DE LA CATALUNYA MEDIEVAL (SS. VI-XIV):
UN EXERCICI DE RESTITUCIÓ DE LES EMOCIONS DES DE
L'ARQUEOLOGIA DEL SO**

Laura de Castellet

ANNEX 9 D'IMATGES

II PART: De Mvsica Bellatores
La música del poder (2)

Tesi doctoral dins el programa del doctorat de Cultures Medievales
Directora: Marta Sancho i Planas
Desembre 2021

Abreviatures:

CB	Arxiu Christian Brassy
DV	Arxiu Daniel Vilarrúbias
LD	Arxiu Lionel Dieu / Apémutam
LdC	Arxiu Laura de Castellet
YB	Yves Bobin / Département de Patrimoine de l'Isère

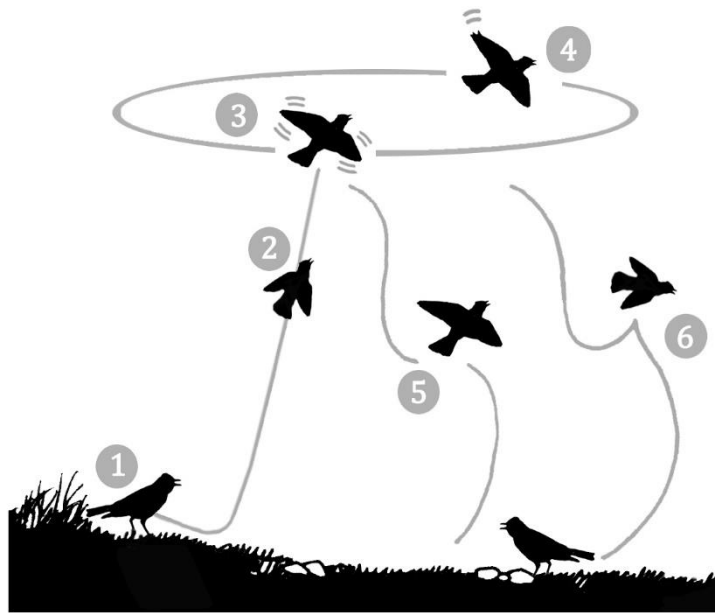


Fig. 473: Esquema del vol de l'alosa. Elaboració pròpia a partir d'observacions personals i Peterson, Mountfort i Hollom 1954. © Laura de Castellet.



Fig. 474: Bernart de Ventadorn: notació de *Can vei la lauzeta mover*, Manuscrit R o de La Vallière, (BnF, fr. 22543, f. 56v., s. XIII) i de l'adaptació al francès, *Qvan vei laloete moder*, Manuscrit w, Chansonier du Roi, (BnF fr. 844, f. 190r, s. XIV).

7+2 1 2 3 4 5 6 7 8 9

I
II
III
IV
V
VI
VII
VIII

Can vei la la - de - ta mo - uer
de iohannes a - las con - tr'al rai
per la dol - çor q'al cor li - vai
s'o - bli - da e's lai - sa ca - der
ha - las com grand en - ue - ia'm ue
de cui que ue - ia iau - ci - on
me - ri - ueil - las ai car de se
lo cor de de - si - rer nom fon.

Transcription de Sesini (« *Studi Medievali* », XIII, 1940, p. 38), selon Ms. G. Cf. Planche III.

Fig. 475: Transcripció de *Can vei la lausetta mover* d'Ugo Sesini a partir del manuscrit G de la Biblioteca Ambrosiana, foto Sesini 1940: 38.

Can vei la la - ze - ta mo - ver De iohannes
Elw: Sen - yo - ra, tot nos - tre vo - ler
a - las con - tr'al rai, Que s'ob - li - da lais - sa's cha -
zer Per la dos - sor cal cor li vai,
Ail las cal en - ve - ya m'en ve De qui q'ieu ve - ya
iau - zi - on, Me - ra - vi - lhas ai car des -
se Lo cor de - de - zi - rier nom fon.

Fig. 476: Transcripció de *Can vei la lausetta mover* d'Higinio Anglés a partir del Manuscrit R o de la Vallière, foto Anglés 1935: 409.

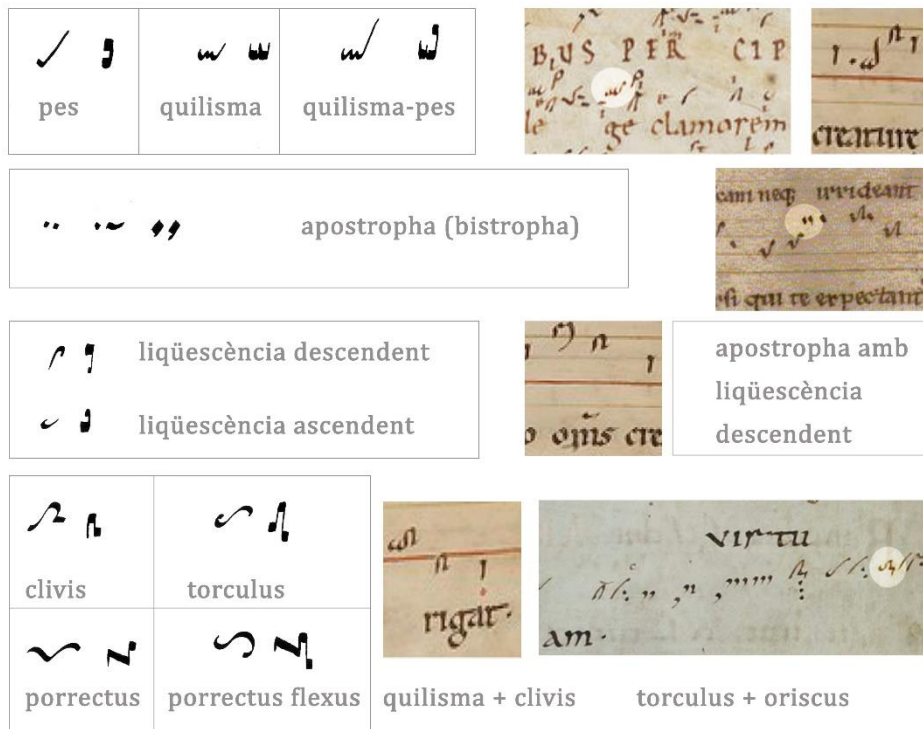


Fig. 477: Neumes i figures expressives de la notació dels segles X – XI (notació de Sant Gall) i XII (Hildegarda de Bingen, Riesencodex Hs.2, Hessischen Landesbibliothek Wiesbaden, f. 481v). Manipulació: LdC.

Can vei la lausetta mover de joi sas a las contra'l rai que s'oblid es laissetta chazer per la doussor qu'al cor li trai.

Can vei la lausetta mover de joi sas a las contra'l rai que s'oblid es laissetta chazer per la doussor qu'al cor li trai.

Can vei la lausetta mover de joi sas a las contra'l rai que s'oblid es laissetta chazer per la doussor qu'al cor li trai.

Fig. 478: Restitució o transcripció arqueo-musicològica de “Can vei la lausetta mover” de Bernart de Ventadorn; en notació neumàtica de l’escola de Sant Gall (XI-XII), en notació religiosa lliure (Hildegarda de Bingen, s. XII) i en notació gregoriana vaticana (Solesmes, ss. XIX-XX). © Laura de Castellet.

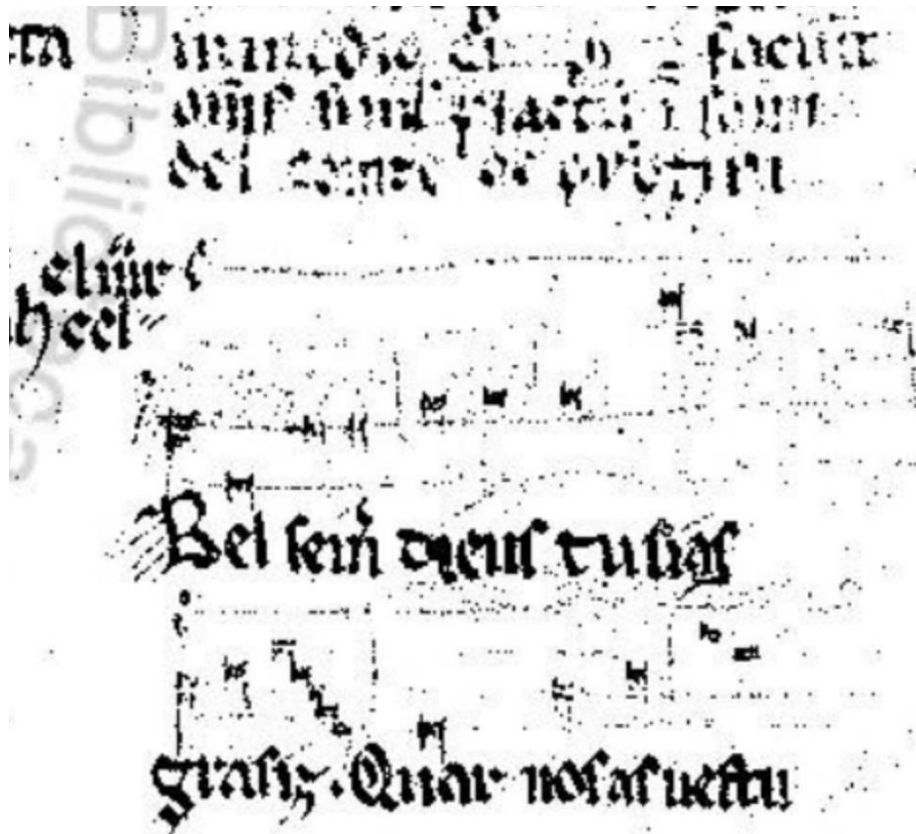


Fig. 479: Fragment musical del *Jeu de Sainte Agnès* amb la melodia indicada del comte de Peitieu (segle XIV, BAV CV ms. 151, f. 81r), foto https://digi.vatlib.it/view/MSS_Chig.C.V.151 [10/2021].

Fig. 480: Figura melòdica de la melodia del Comte de Peitieu conservada al *Jeu de Sainte Agnès* en transcripció neumàtica. LdC.

Fig. 481: Restitució hipotètica per comparativa de la melodia completa de *Pos de chantar* de lo Coms de Peitieu. LdC.



Fig. 482: Arpa portàtil en una escena de banquet, relleu sumeri (2700-2650 aC, Louvre, núm. inv. A031015), foto LdC. Arpa de terra, probablement de fusta i cuir i amb obertura superior, en una estela d'Abydos (2033-1982 aC, Louvre, núm. inv. 334/01), foto LdC. Arpa de peu d'escorça i paper, amb obertura inferior; frescos a la tomba de Nakht (Sheik Abd el-Qurna, Thebes TT52, Luxor), foto https://www.wikiwand.com/es/M%C3%BAsica_en_el_Antiguo_Egipto [10/2020].



Fig. 483: Arpa egípcia antropomorfa de fusta i guix pintat, amb cinc cordes (tomba d'Ani, Tebes, XIX dinastia; British Museum núm. inv. 1891.0404.162), foto https://www.britishmuseum.org/collection/object/Y_EA24564 [10/2020]. Arpa egípcia de fusta amb caixa oberta i mànec integrat en un suport central per a les cordes; a sobre hi anava una tapa de cuir (2.000-1.000 aC, MET, núm. Inv. 43.2.1), foto <https://www.metmuseum.org/art/collection/search/546194> [10/2020].

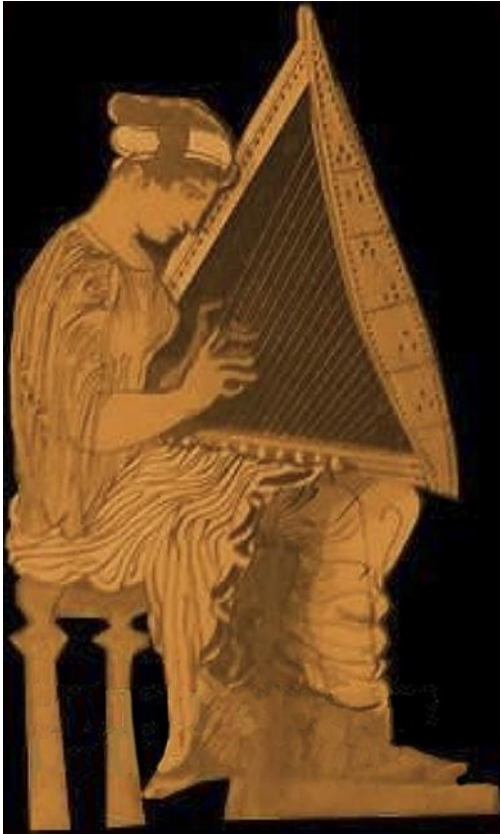


Fig. 484: *Epígonion* grec amb muntant ressonador (), foto <https://www.software.ac.uk/blog/2016-10-06-ancient-greeks-knew-thing-or-two-about-software-problems> [04/2020]; arpista de Keros, illes ciclàdiques (2.700-2.300 aC, Atenes, Museu Arqueològic Nacional), foto LdC.



Fig. 485: Relleus de creus pictes amb arpes triangulars en angle i columna vertical: Monifieth cross 4 (s. VIII, St. Regulus church, Angus, Escòcia; Museum of Scotland, Edinburgh, núm. inv. X.IB.25, foto <https://www.alisonvardy.com/harp-history.html>) i Lethendy Stone (s. IX-X, Perthshire, Escòcia; Lethendy Tower, site number NO14SW 13.01), amb oïdes a la caixa de ressonància, foto Mark Hall, <http://www.carvedstones.scot/pictish--early-medieval.html> [10/2020].



Fig. 486: Arpa triangular amb clavilles al ressonador; Primera Bíblia de Carles el Calb (Sant Martí de Tours, 845-846. BNF Ms. Latin 1, f. 215v), foto <https://gallica.bnf.fr/ark:/12148/btv1b8455903b/f438.item> [10/2020]. Arpa triangular amb columna de reforç i clavilles laterals, Psalteri d'Utrecht (s. IX, Utrecht, Universiteits Bibliotheek, Ms Rhentraiectinae I, 32, salm 80, f. 48r), foto <https://psalter.library.uu.nl/page?p=102&res=3&x=56&y=169> [09/2020].

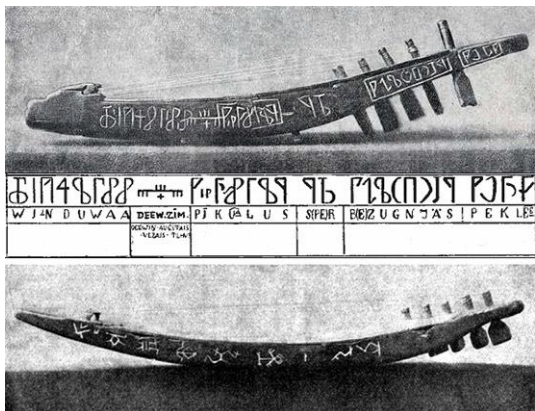


Fig. 487: Kokles letons en forma de barca: el desaparegut kokle de Pilten, amb escriptura rúnica que la ubica l'any 1282 (fotos <https://lv.wikipedia.org/wiki/Kokle#/media/Att%C4%93ls:Runic-kokle.png> https://www.wikiwand.com/lv/Durbes_kokle [05/2020]), i kokle de Durbe amb la inscripció de 1710 (Museu Nacional d'Història de Letònia), foto <https://www.historia.lv/jaunumi/durbes-kokles-stasts> [05/2020].



Fig. 488: Arpa oberta egípcia (XVIII-XX dinastia, British Museum EA38170), foto https://www.britishmuseum.org/collection/object/Y_EA38170 [05/2020]; l'arpa oberta a Roma: dona amb lira i una petita arpa oberta de tipus egipci, pintura pompeiana de la Casa dei Vettii (s. I, Pompeia VI, 15-1, Museu Nacional de Nàpols, núm. inv. 9023), foto LdC.



Fig. 489: Arpa amb l'arbrer corbat a la creu-estela funerària d'Aldbar, al costat de David lluitant amb un lleó (s. XI, Brechin Cathedral, Escòcia), foto <https://canmore.org.uk/collection/1015230> [09/2020]. David tocant una arpa de tipologia corba totalment fixada; placa de bronze del reliquiari Breac Maadhóg (o Breac Maedoc o de Saint Mogue; s. XI, National Museum, Irlanda, núm. inv. P1021), fotos <http://simplearp.free.fr/pages/envois/20david.html> i <http://www.annheymann.com/gold.htm> [09/2021]. David amb una arpa de caixa recta i consola en S amb un cap de lleó, Saint Wulfstan's Portiforium (vers 1065, Cambridge, Corpus Christi College Ms 391, f. 2v), foto <https://twitter.com/parkerlibcccc/status/902600915542265858> [09/2020].



Fig. 490: arpa de Chartres, amb caixa lleugerament corbada, consola en S, clavilles laterals i encaix en cap animal (s. XII, catedral de Chartres), foto LdC. Arpes del Pórtico de la Gloria, amb característiques semblants però de dues dimensions més grans (s. XII, Santiago de Compostel·la), foto <https://porticodelagloria.fundacionbarrie.org/> [12/2021].

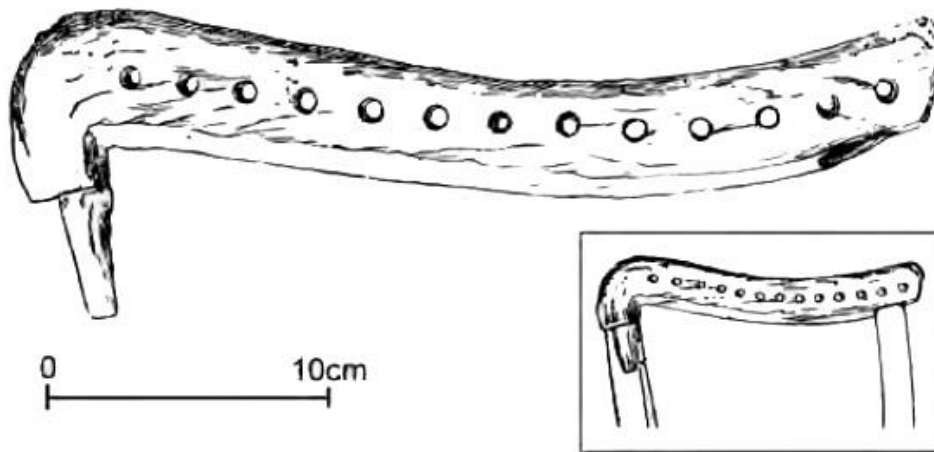


Fig. 491: Consola d'arpa de Carncoagh, Escòcia (aprox. segle XII), en forma de S, 13 forats laterals de clavilla i mortases als extrems, foto Knowles 1897.

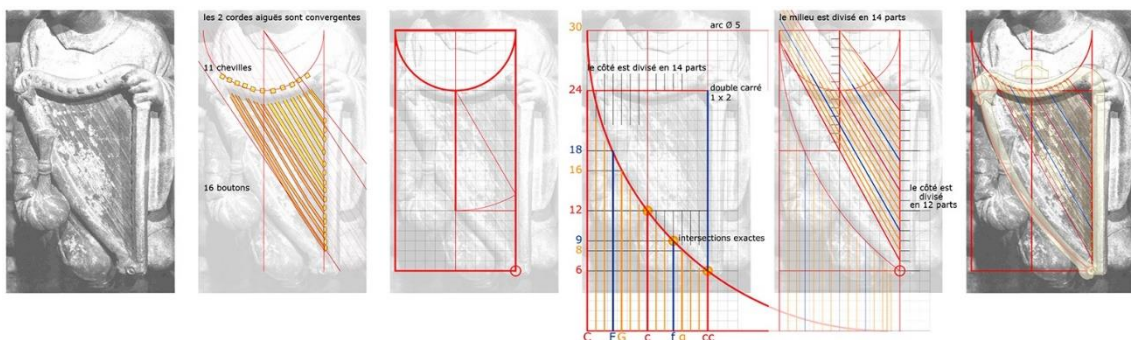


Fig. 492: Estudi geomètric i matemàtic d'una de les arpes de Pórtico de la Gloria de Santiago de Compostela, s. XII. © Yves d'Arcizas.



Fig. 493: Clavilles per a arpa i clau d'afinació decorada, d'os (s. XI, Jaciments vikings de Bedern i Coppergate, York), foto Rogers 2017.

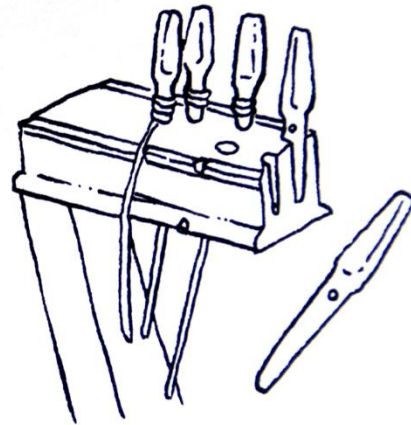
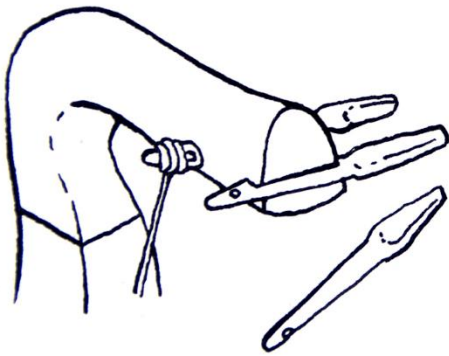


Fig. 494: Encaix de les clavilles a les consoles d'una arpa i d'una rota, i posicionament del forat per a la corda. © Laura de Castellet.

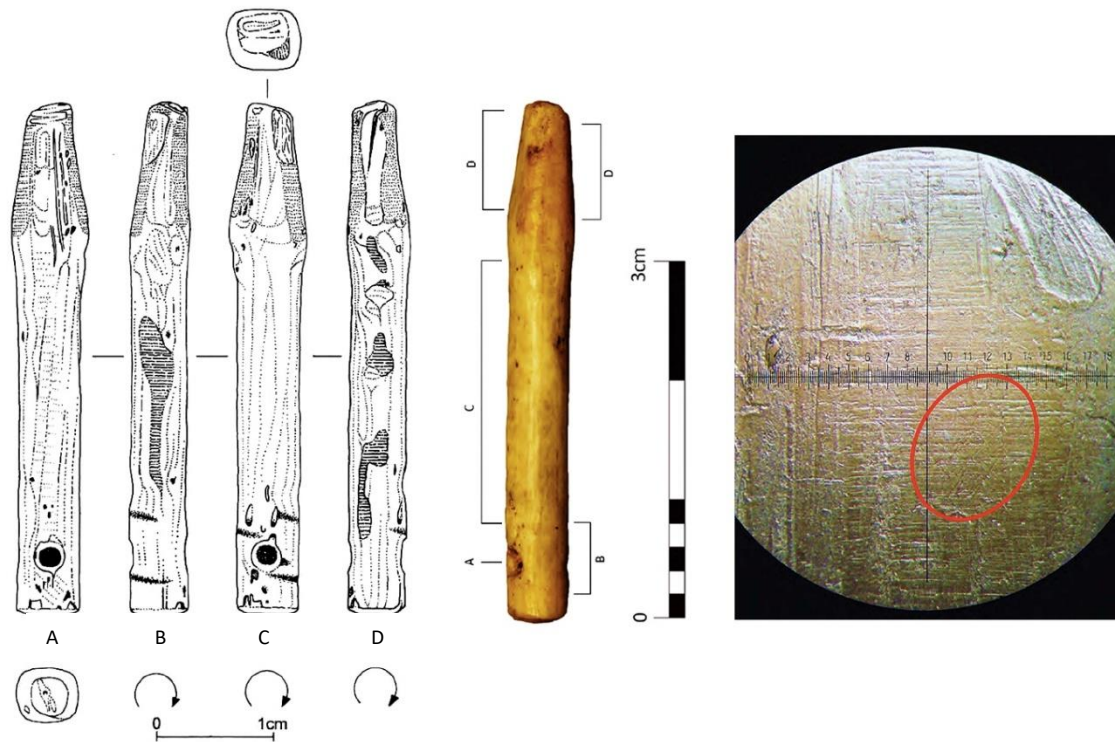


Fig. 495: Clavilla d'arpa del castell d'Edimburg; el ratllat indica els punts de desgast per fricció. (A) forat, (B) desgast causat per cordes metàl·liques, (C) canya, (D) capçal. Microfotografia amb senyal de la direcció de la usura, vertical i obliqua (Lawson 2017).

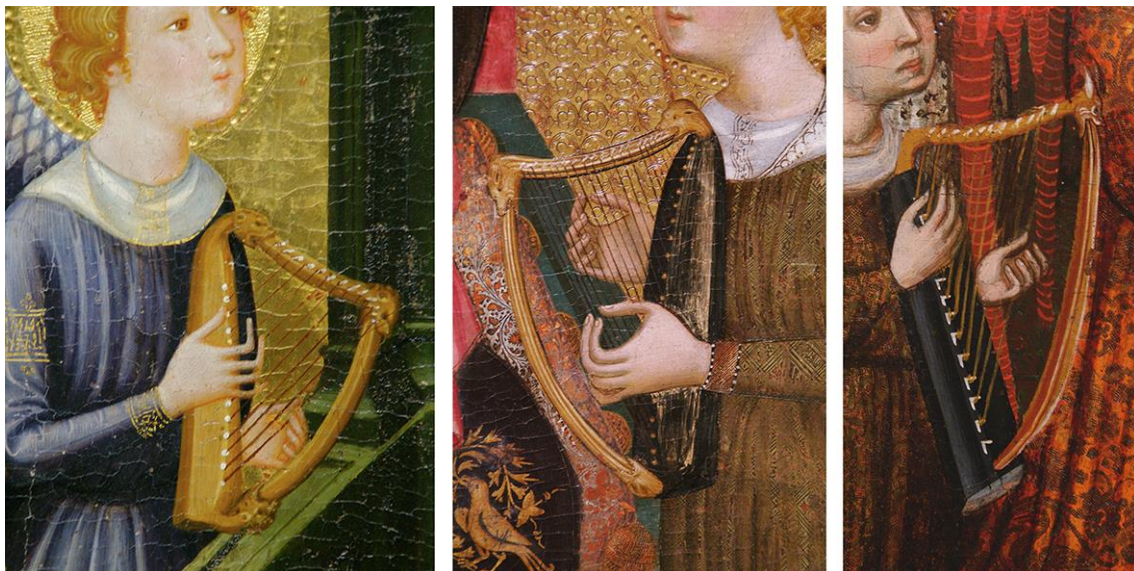


Fig. 496: Arpes romàniques en retaules gòtics: Pere Serra, Abella de la Conca (finals del s. XIV, MDU); Pere Serra, Coronació de la Marededéu (finals del s. XIV, MNAC); Jaume Cabrera, Marededéu amb àngels músics, de Jaume Cabrera (principis del s. XV, MEV), fotos LdC.



Fig. 497: Les arpes de la Bíblia de Vic, amb la curvatura de la caixa mal resolta i capçal d'embelliment (ABEV, Ms. 2, f. 352 v. i ABEV, Ms. 4, f. 4r), fotos LdC.



Fig. 498: Arpes franceses del s. XIII, i evolució de les consoles i els caps d'encaix (Melun, Bibliothèque Municipale, ms. 003 f. 234v; Vesoul, Bibliothèque Municipale, ms. 006 f. 9r; Paris, Bibliothèque Mazarine, ms. 0020 f. 196r), fotos CB.



Fig. 499: Arpes gòtiques de Ramon de Mur: retaule de Sant Pere de Vinaixa (vers 1420, Catedral de Tarragona, núm. inv. 392) i retaule de la Maredeu de la Llet o de Cervera (vers 1415, MNAC, núm. inv. 015818-000), fotos LdC.



Fig. 500: Arpions de les arpes gòtiques en Jaume Cabrera i al retaule de Vinaixa de Ramon de Mur, fotos LdC. Restitució d'una arpa amb arpions de fusta (luthier Claude Bioley), fotoCB.



Fig. 501: Arpa doble o "de dos órdenes": Guillén de Leví, Reliquiari del monasterio de Piedra (1390, Museo Arqueológico Nacional, Madrid, núm. inv. MA-0007), foto <http://musicamedievalromantica.blogspot.com/2015/05/harpa.html> [10/2021].



Fig. 502: Posició de les mans en l'arpa egípcia (Frescos a la tomba de Nakht, Sheik Abd el-Qurna, Tebes TT52, frescos de la tomba de Rekhmire, Tebes TT100) fotos https://www.wikiwand.com/es/M%C3%BAsica_en_el_Antiguo_Egipto, <https://www.akg-images.co.uk/archive/-2UMDHUEVL29C.html> i <https://www.shutterstock.com/editorial/image-editorial/art-various-8528957a> [10(2021)].



Fig. 503: Posició de les mans en l'arpa medieval europea (s. XII Vendôme BM ms. 0020 f. 166, s. XIII Bíblia Maciejowski 39v, s. XIV Pere Serra Mnac, 003950-000), fotos <http://initiale.irht.cnrs.fr/en/codex/5012>, LdC i <https://www.medievaltymes.com/courtyard/images/maciejowski/leaf39/otm39va&b.gif> respectivament [10/2021].



Fig. 504: Posició de les mans en la rota (Rebolledo de la Torre, Burgos; Surgères, Aquitània; capitells de Jaca i de la Seu Vella de Lleida). Fotos https://m.arteguias.com/romanico_rebolledo.htm, <https://decouverte.inventaire.poitou-charentes.fr/monuments-romans/surgeres.html> i LdC [10/2021].

**EL PAISATGE SONOR DE LA CATALUNYA MEDIEVAL (SS. VI-XIV):
UN EXERCICI DE RESTITUCIÓ DE LES EMOCIONS DES DE
L'ARQUEOLOGIA DEL SO**

Laura de Castellet

ANNEX 10 D'IMATGES

II PART: De Musica Bellatores
La música del poder (3)

Tesi doctoral dins el programa del doctorat de Cultures Medievales
Directora: Marta Sancho i Planas
Desembre 2021

Abreviatures:

CB	Arxiu Christian Brassy
DV	Arxiu Daniel Vilarrúbias
LD	Arxiu Lionel Dieu / Apémutam
LdC	Arxiu Laura de Castellet
YB	Yves Bobin / Département de Patrimoine de l'Isère



Fig. 505: Arpa sumèria de ressonador superior amb una oïda en X, relleu en terra cuita d'Eshnunna (2.000 aC, Musée du Louvre, AO12453), foto <https://www.gettyimages.es/detail/fotografía-de-noticias/from-eshnunna-located-in-musee-du-louvre-fotografía-de-noticias/544166628?adppopup=true> [04/2020] . Arpa grega de tres muntants, el superior corbat i exercint de ressonador, *peliké* d'Anzi, Puglia (s. IV aC, British Museum 1836,0024.142), https://commons.wikimedia.org/wiki/File:Psalterion_001.jpg [04/2020].



Fig. 506: Lires de braços desiguals: lira o *kinnor* de caixa quadrada en un ivori de Meggido, Israel (ca. 1200 aC, Museu d'Israel de Jerusalem, 1938-780, foto <https://www.akg-images.com/archive/-2UMDHUFOIAHI.html>); lira egípcia horitzontal: es distingeix bé el cordal curvilini i un plectre a la mà dreta (1420 aC, tomba de Wha, necròpolis de Sheikh Abd al-Qurnah, Tebes TTW 38, foto <https://www.alamy.es/un-detalle-de-una-pintura-mural-en-la-tumba-de-zeserkaresonb-describiendo-una-senora-tocando-la-lira-image60323310.html>) [10/2021].

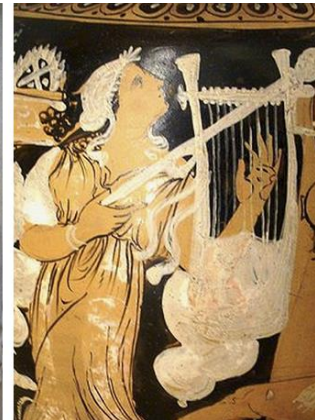


Fig. 507: Cítara de caixa trapezoïdal amb laterals corbats i braços amb suports molt elaborats i embellits; àmfora àtica (ca. 490 aC, New York MET, núm. inv. 56.171.38, foto [https://commons.wikimedia.org/wiki/File:Terracotta_amphora_\(jar\)_MET_DT374582.jpg](https://commons.wikimedia.org/wiki/File:Terracotta_amphora_(jar)_MET_DT374582.jpg) [10/2021]). Cítara simple, encara de silueta corbada i braços sense decoracions (Sarcòfag de les muses, II dC, Louvre núm. inv. Ma 475, foto LdC). Cítara quadrada de braços rectes (àmfora siciliana, ca. 320 aC, State Hermitage, Sant Petersburg, núm. inv. ΓP-4443, foto Hermitage. https://www.flickr.com/photos/kyllaris/5631516124/in/pool-greek_and_roman_musical_instruments/ [10/2021]).



Fig. 508: Cítares de tradició tardo-antiga del s. X: caixa inferior, braços corbats posteriors i columnes frontals; en mans de David, amb la melodia darrera seu, al Psaltiri grec de París (BNF, ms. gr. 139, f.1v, foto

https://upload.wikimedia.org/wikipedia/commons/9/94/Paris_psalter_gr139_fol1v.jpg [04/2020]) i en una escena d'inspiració mitològica, en un escriu d'ivori de Constantinoble (Veroli Casket, Victoria and Albert Museum, Londres, núm. inv. 216-1865, foto <https://collections.vam.ac.uk/item/O70463/veroli-casket-casket-unknown/> [11/2020]).



Fig. 509: Cítara-saltiri de marc rectangular amb les cordes esteses en vertical; Psaltiri de Carles el Calb, mitjan s. IX, amb un espai per a manipular les cordes des del darrera (BNF, Ms Lat 1152, f. 1v, foto <https://gallica.bnf.fr/ark:/12148/btv1b55001423q/f8.image> [04/2020]); músic del rei David, capitell de Jaca, saltiri totalment quadrat (s. XI, Museu Diocesà de Jaca, núm. inv. 00120, foto LdC).



Fig. 510: Saltiri vertical sobre caixa, amb decoració superior i braços; Psaltiri Stuttgart, ca. 820-830 (Württembergische Landesbibliothek Ms. 23, f. 40r), foto http://digital.wlb-stuttgart.de/sammlungen/sammlungliste/werksansicht/?id=6&tx_dlf%5Bid%5D=1343&tx_dlf%5Bpage%5D=83 [04/2020].

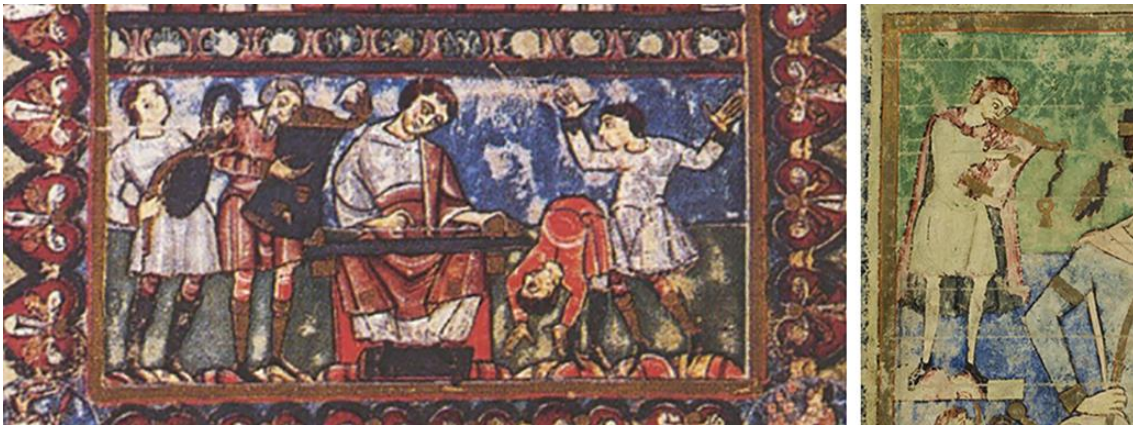


Fig. 511: Lira d'arc i saltiri carolingi acompanyant la personificació de l'estudi musical; Psaltiri de Werden, s. XI (Staatsbibliothek Preussischer Kulturbesitz of Berlin. Ms. Theol. Lat. 358, f. 1v, foto <https://www.facsimiles.com/facsimiles/werden-psalter#&gid=1&pid=4> [04/2020]); saltiri carolingi amb braços al Psaltiri de Leopold III o de Hildesheim, s. XI (Klosterneuburg, cod. 987, f. 11v, foto <https://www.wdl.org/fr/item/17194> [10/2021]).



Fig. 512: Saltiri carolingi de caixa rectangular i dos braços culminats per caps animals; Adoració de l'estàtua de Nabucodonosor, Bíblia de Roda (darrer quart s. XI, BNF, Paris. Ms Lat 6, V.III, f. 64v), foto <https://gallica.bnf.fr/ark:/12148/btv1b85388130/f132.item> [10/2021].



Fig. 513: Lira romano-egípcia de braços corbats, jou inclinat i diverses alçades de cordals de fixació, s. IV dC (Ägyptisches Museum und Papyrussammlung, Berlin, núm. inv. ÄM 21433), foto (Sandra Steiß) <https://smb.museum-digital.de/singleimage.php?resourcencr=2458> [10/2021].

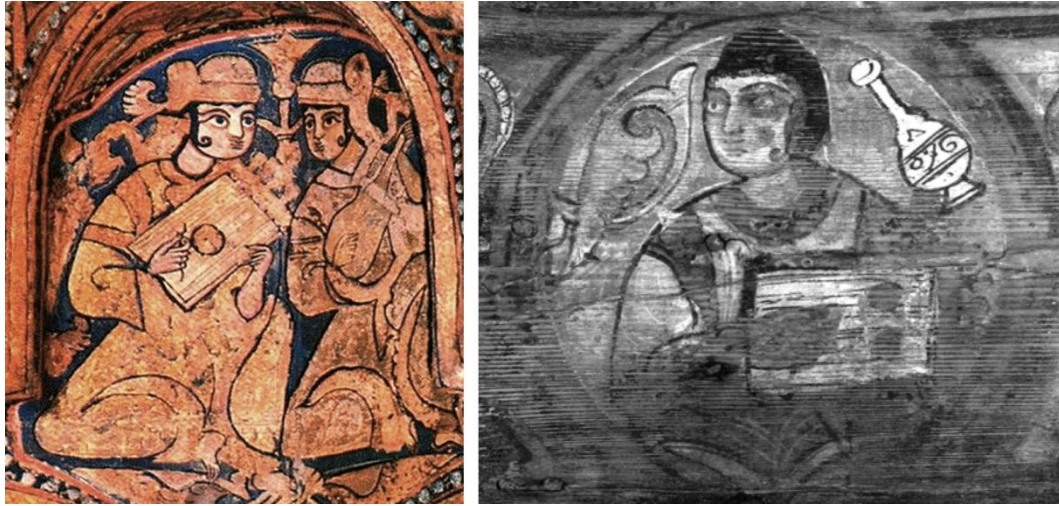


Fig. 514: Saltiri rectangular o *nuzha* de la Sicília fatimita: roseta central, clavilles superiors i cordes dobles tocades amb plectre; Capella Palatina de Palerm i Catedral de Cefalù (s. XII), fotos Giuseppe Severini i Bellia 2012: 31.



Fig. 515: Plafó de fusta decoratiu de l'Egipte fatimita amb un gran *nuzha* amb roseta lateral (s. XI, Museu islàmic del Caire, núm. inv. MIA 3742", foto http://warfare.ga/11/Fatimid_plank-2.htm [11/2021]); arqueta d'ivori de procedència siciliana amb una intèrpret de *nuzha* amb cinc rosetes (s. XI, Tresor de la Catedral, Palma de Mallorca, foto LdC); dos instruments amb roseta central decorada i quatre més als extrems, un d'ells amb la clau d'afinació posada (Cantiga de Santa María, manuscrit de l'Escorial, vers 1280, RBME b-I-2, f. 96v, foto <https://rbdigital.realbiblioteca.es/s/rbme/item/11338> [10/2021]).



Fig. 516: Rei tocant un saltiri rectangular amb llargs braços acabats en caps d'animal d'influència carolíngia (pintures del sostre de la Capella Palatina de Palerm, s. XII), fotos <https://www.pinterest.es/pin/309129961914806231/> i <https://www.glittersicilia.it/ritornano-nel-weekend-le-notti-bianche-dellunesco/palermo-cappella-palatina-soffitto-ligneo-a-muqarnas-della-navata-centrale-particolare-3/> [10/2021].



Fig. 517: Saltiri triangular llarg en posició inversa i clau de clavilles, Psaltiri Theodore (1066, British Library, ms. Add. 19352, f. 191 r), foto http://www.bl.uk/manuscripts/Viewer.aspx?ref=add_ms_19352_f189v [05/2020]; saltiri triangular llarg amb els greus tocant al cos, Psaltiri grec de la Vaticana (Biblioteca Vaticana, gr. 752, f. 449v), foto https://digi.vatlib.it/view/MSS_Vat.gr.752.pt.2 [10/2021].



Fig. 518: David tocant un saltiri bizantí en vertical, i cantors amb altres instruments bizantins: *tintinnabula*, *kroupeza* i lira; placa d'ivori del Psaltiri de Dagulf (ca. 790, Musée du Louvre, núm. inv. MR 370), foto Martine Beck-Coppola RMN/Grand Palais, <https://www.photo.rmn.fr/archive/98-020998-2C6NU0XWKN02.html> [10/2021].



Fig. 519: Saltiri en triangle rectangle inspirat en la iconografia bizantina del Rei David (s. XII, capella Palatina de Palerm), foto http://warfare.ga/12/Cappella_Palatina-ceiling-Musician_Tuning_a_Triangular_Psaltery.htm [10/2021].



Fig. 520: Els dos saltiris triangulars en vertical del Pórtico de la Gloria de Santiago de Compostel·la (s. XII), foto <https://porticodelagloria.fundacionbarrie.org/> [12/2021].



Fig. 521: Detall de les cordes fines, metàl·liques i separades, d'una de les arpes i d'un dels saltiris del Pórtico de la Gloria, Santiago de Compostel·la (s. XII), fotos: *Pórtico* 1993: 354, 261.



Fig. 522: Detall de les cordes gruixudes, de budell i més juntes, d'una viüla (amb tres calibres progressius), de l'*organistrum* i d'un dels llaüts del Pórtico de la Gloria, Santiago de Compostel·la (s. XII), fotos: *Pórtico* 1993: 215, 401, 316.



Fig. 523: Saltiris triangulars a les portalades de Vielha i de Betren, amb el músic assegut en un tron (s. XIV), fotos LdC.



Fig. 524: Coexistència de saltiri triangular bizantí, de cordes simples en vertical, i triangular a la manera d'un *nuzha* partit, amb ordres de tres cordes en horitzontal i bordó superior (ca. 1345, *Coro di Angeli*, Paolo Veneziano. Museo Nazionale del Palazzo di Venezia, inv. 7698). Foto <https://restituzioni.com/opere/coro-di-angeli/> [04/2020].



Fig. 525: Saltiri o cànon en forma de morro de porc tocat amb plectres de ploma (finals del s. XIV, Pere Serra, *Coronació de la Maredeu*, MNAC, núm. inv. 003950-000). Saltiri escalat amb ordres de quatre cordes en ponts separats i bordó superior; armari litúrgic d'Elna (finals del s. XIV, Museu de la Catedral d'Elna).



Fig. 526: Rotes de finals del s. XI: Bíblia de Roda (BNF, Paris. Ms Lat 6, V.III, f. 64v, foto <https://gallica.bnf.fr/ark:/12148/btv1b85388130/f132.item> [10/2021]); frescos de Sant Joan de Boí (Vall de Boí, Ribagorça), foto LdC; manuscrit de Lescalopier (Biblioteca Municipal d'Amiens, ms. 002, Lescalopier, f. 5v), foto <http://gregorian-chant.ning.com/group/cordophones-medievales/forum/topics/d-chiffre-pal-ographe-ms-de-montecassino?page=5&commentId=3327296%3AComment%3A118586&x=1#3327296Comment118586> [02/2020].



Fig. 527: Visió global i detalls organològics de la rota del capítell de Jaca: oïdes frontals i doble filera de clavilles (s. XI, Museu Diocesà de Jaca, núm. inv. 00120), fotos LdC.



Fig. 528: Rotes de principis del s. XII en angle recte i caixa corbada: de caixa vertical, angle recte i caixa central amb cordes esteses en diagonal, mur nord de San Gemignano de Modena (inici s. XII) foto

http://www.claustro.com/OtrosTemas/Danza/Imagenes/EmiliaRomagna/Danza_Modena_detalle.jpg [05/2020]; rústica, amb una discreta curvatura inferior (s. XII, Sant'Ambroggio de Milà, Lombardia), foto LdC.



Fig. 529: Rota d'un saltiri català, de muntants prims i cordes en vertical (s. XI, BnF, Ms. Lat 11550, f 7v.) foto <https://gallica.bnf.fr/ark:/12148/btv1b8551133q/f16.item> [09/2021]; i de Saint-Julien de Meillers, Berry, també de muntants prims però amb les cordes en diagonal, i prou gran com per tenir un peu; foto <http://berry-medieval.over-blog.com/article-les-animaux-musiciens-de-l-eglise-de-meillers-03-88101352.html> [05/2020].



Fig. 530: Rotes del segle XII de caixa amb frontal recte i cap d'animal frontal: caplletra dels *Carmina et Epodoi* de la Biblioteca de Catalunya (BC Ms. 1845, f. 50v), foto BC; cantor del rei David a la Bíblia de Worms (Frankenthal, Renània; British Library, Ms. Harley 2804 f. 3v), foto <https://www.bl.uk/catalogues/illuminatedmanuscripts/ILLUMIN.ASP?Size=mid&IllID=39535> [10/2021].

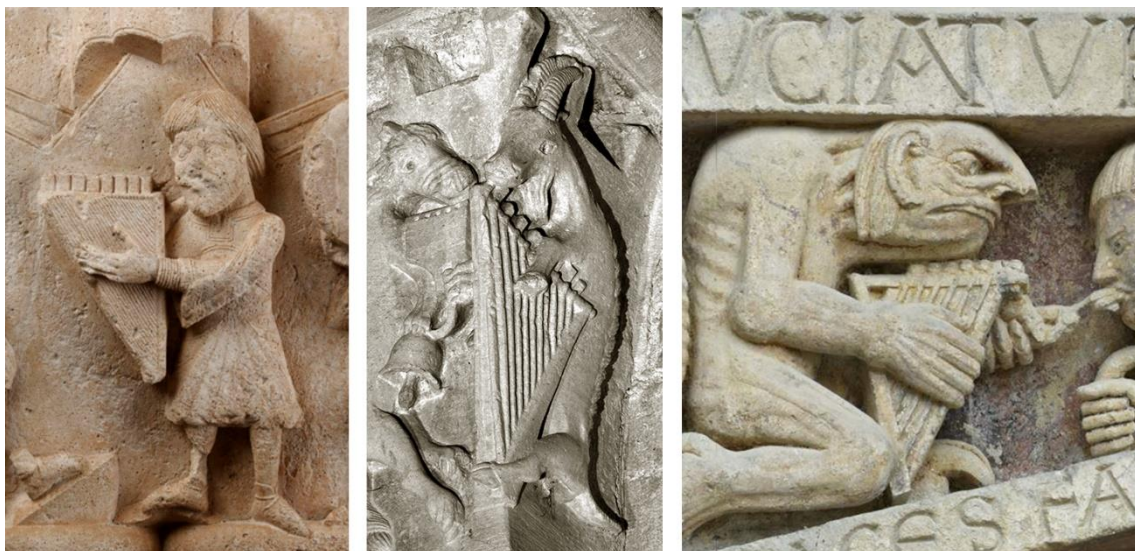


Fig. 531: Rotes de frontals rectes del segle XII: al monestir de la Daurade (s. XII, Musée des Agutins, Toulouse) foto

[https://fr.wikipedia.org/wiki/Fichier:Anonyme_Le_Roi_David_et_ses_musiciens_\(ME_102\)_1.jpg](https://fr.wikipedia.org/wiki/Fichier:Anonyme_Le_Roi_David_et_ses_musiciens_(ME_102)_1.jpg) [05/2020]; ase músic a Beune (s. XII, Borgonya); el Judici Final, dimoni amb rota, Conques (s. XII, Aveyron), foto <https://www.tourisme-conques.fr/fr/conques/tympan#les-suppliques-de-l-enfer> [05/2020].



Fig. 532: Rota en triangle rectangle i doble filera de cordes en vertical a la portalada de Ripoll (s. XII); © Laura de Castellet.

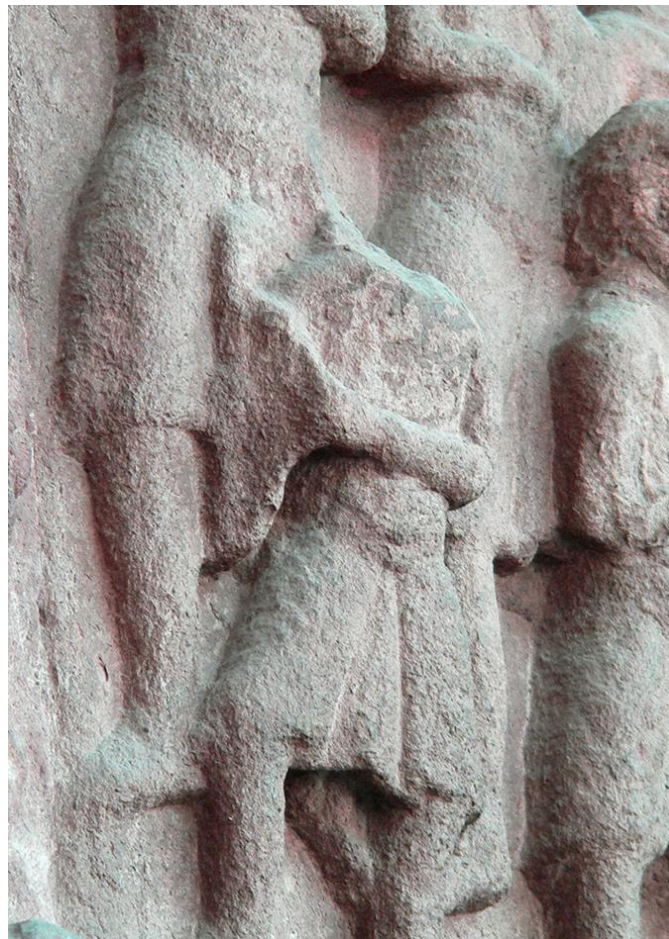


Fig. 533: Escena del plafó central de la portalada de Ripoll (s. XII) amb les restes d'un saltiri triangular; vista tangencial i amb contrast de color de la rota. Foto i manipulació LdC.

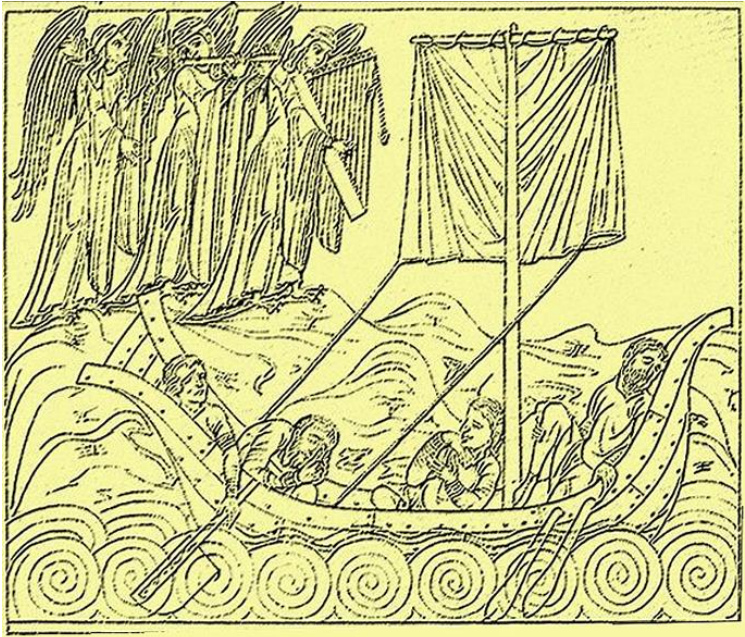


Fig. 534: *Hortus Deliciarum*, Herrada de Landsberg: Ulisses i les sirenes i detall del saltiri triangular (s. XII, edició Engelhard, làmina V, f. 9r), foto foto <https://gallica.bnf.fr/ark:/12148/bpt6k9400936h/f8.item> [10/2021].

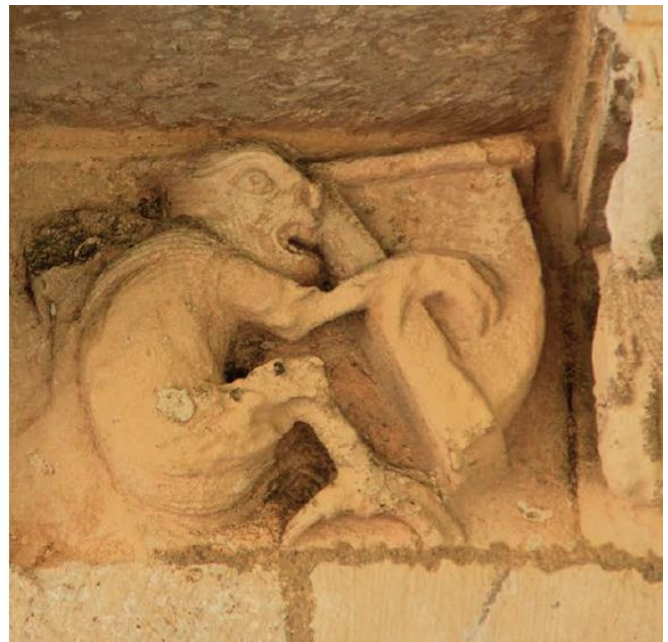
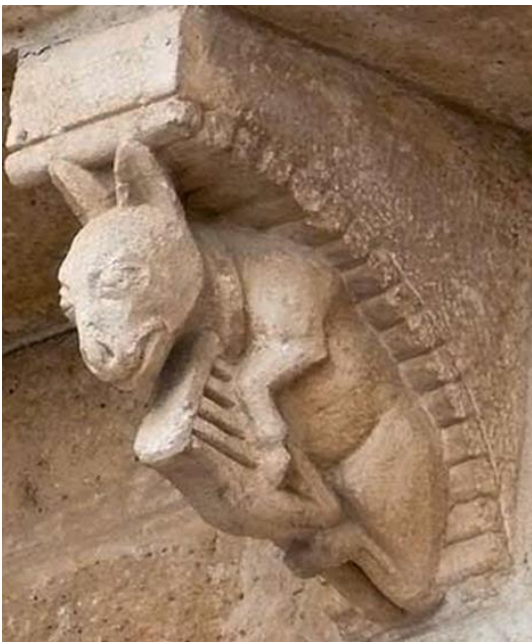


Fig. 535: Rotes amb una caixa d'acusada curvatura: ase músic de San Martín de Frómista (inícis del s. XII, Palència), foyo CB; diabló músic de Surgères (s. XII, Poitou), foto <http://decouverte.inventaire.poitou-charentes.fr/monuments-romans/surgeres.html> [04/2020].



Fig. 536: Ases músics tocant rotes amb la caixa central ben visible entre muntants en angle tancat i cordes esteses en diagonal; Aulnay (s. XII, Île-de-France, foto CB) i Nantes (finals de l'XI o principis del XII, provinent de la Catedral, Musée Dobrée, núm. inv. 876.5.5), foto https://commons.wikimedia.org/wiki/File:Cathedrale_romane_-_chapiteau_2-1.jpg [05/2020].



Fig. 537: Rotes amb ponts sota les cordes per a transmetre la vibració a la tapa: Bransat (s. XII, Alvèrnia, foto LD) i Saint-Pierre-le-Moûtier (s. XII, Nièvre, Borgonya, foto CB).



Fig. 538: Doble filera de clavilles a la consola superior de les rotes de Tasque (s. XII, Gers, foto CB), Uncastillo (s. XII, Saragossa, foto <http://cultura.dpz.es/recomendaciones/difusion-cultural/arte-en-la-provincia/monumentos-de-la-provincia/escultura/santa-maria-de-uncastillo/escultura> [10/2021]) i Surgères (s. XII, Charente, foto <https://decouverte.inventaire.poitou-charentes.fr/monuments-romans/surgeres.html> [10/2021]).



Fig. 539: Rota en angle recte, mínima consola i caixa corbada ben visible en un capitell de la Chaize-Vicomte (s. XII, Vendée), foto <https://gites-lerelaydelasource.fr/trip/balades-villes-villages-vendee/> [10/2021]. Rota d'estructura simplificada i oïdes treballades a Santa María de Concilio (s. XIII, Osa), foto <http://mgiribetshistoria.blogspot.com/2019/03/romanico-de-la-hoya-de-huesca-concilio.html> [10/2021].



Fig. 540: Músic de rota al lateral de la portalada de Ripoll (s. XII); visió amb llum tangencial on s'aprecien les oïdes, fotos LdC.

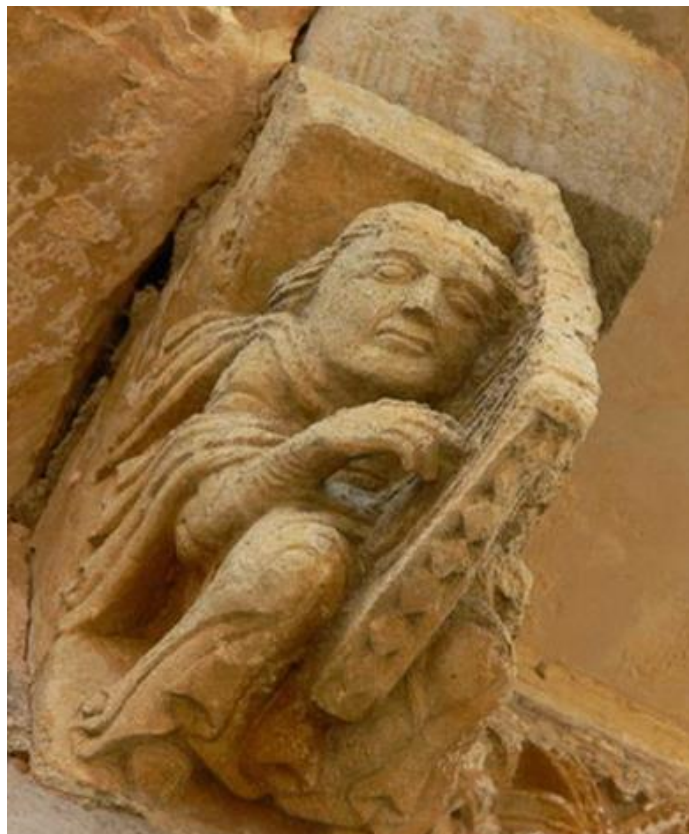


Fig. 541: Rota de Rebolledo de la Torre amb oïdes frontals en forma de losange (Burgos, s. XII), foto https://m.arteguias.com/romanico_rebolledo.htm [05/2020].



Fig. 542: Rota poligonal tardana a la portalada de Covet (s. XII, Pallars): detalls de la caixa poligonal, la voluta decorativa, les cordes en diagonal i les obertures en rectangles i rodones alternes; fotos LdC.



Fig. 543: Rotes de base corbada i frontal totalment obert: permòdol de Saint-Christophe du Puch, amb una tercera filera de clavilles per a distribuir-les millor (s. XII, Aquitània) foto <https://monumentum.fr/eglise-saint-christophe-puch-pa00083686.html> [09/2021]; Villanueva de la Nía, amb una disposició de les cordes en ventall que respon a un desconeixement de l'instrument (s. XII, Cantàbria), foto <https://www.valderredible.es/poblaciones/villanueva-de-la-nia> [05/2020]; Santillana del Mar (s. XII, Cantàbria), LdC.



Fig. 544: Rota amb oïdes distribuïdes a la caixa central, Boscherville (s. XII, Normandia), foto CB; oïdes de diferents dissenys a l'extrem i al frontal de la caixa central, Chartres (s. XII), foto LdC.

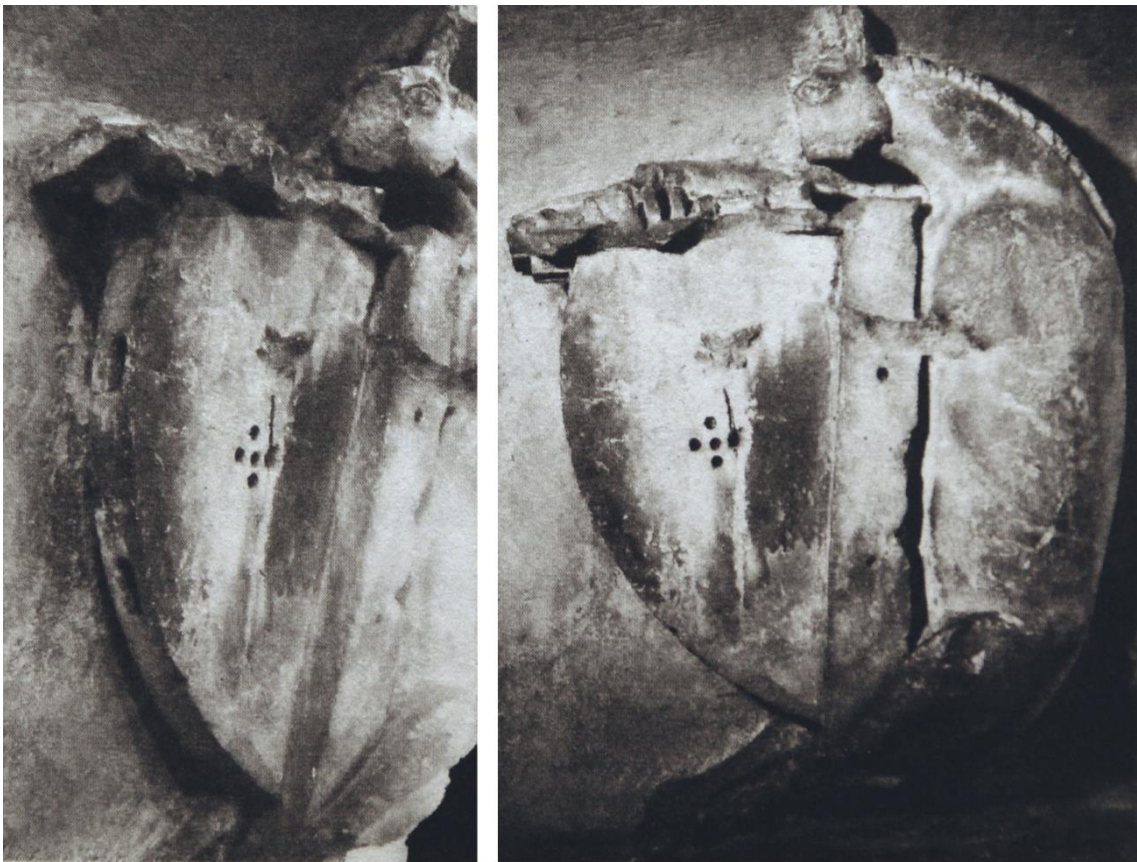


Fig. 545: Rota amb oïdes a ambdues caixes de ressonància, al frontal i als laterals; Saint-Sauveur de Nevers (s. XII), foto LD.



Fig. 546: Rotes de diferents tipologies amb oïdes a la part frontal: a Meillers, combinació de rectangle i cercles (s. XII, Berry), foto <http://berry-medieval.over-blog.com/article-les-animaux-musiciens-de-l-eglise-de-meillers-03-88101352.html> [05/2020]; a la portalada de Covet, oïdes en cercles i rectangles hexagonals indicades en relleu (s. XII, Pallars), foto LdC; a Agüero, en petits cercles a la part frontal (s. XII, Huesca), foto CB.



Fig. 547: Capitell del claustre de Moissac (s. XII), amb el cantor de David, Heman, tocant una rota i el nom de l'instrument escrit al damunt, foto Yves d'Arcizas.



Fig. 548: Quadre de l'evolució i creuaments de les cordes polsades en marc. © Laura de Castellet (Estudi en procés. Els instruments enquadrats en blau són d'iconografia catalana; en taronja la confluència de la rota entre l'arpa i el saltiri).



Fig. 549: Peces metàl·liques de l'orgue pneumàtic d'Aquincum (228 dC, Hongria; Aquincumi Múzeum op. 1102), foto <http://www.aquincum.hu/en/blog/zsenialis-talalmanyok-innovativ-otletek-interju-a-kuratorral/> [11/2020].



Fig. 550: Aeròfons de broquet (tuba i dos cornu) i orgue hidràulic amb els dos reservoris d'aire, en un espectacle públic; mosaic de Zliten (s. II dC, Museu Arqueològic de Trípoli, Líbia), foto https://commons.wikimedia.org/wiki/Category:Zliten_mosaic#/media/File:Musicians_from_Zliten_mosaic.JPG [11/2021].



Fig. 551: Orgue pneumàtic en un banquet entre d'altres instruments, amb dos angelets manxaires ajudant-se de cordes, mosaic de les músics de Maryamin (s. IV, Museu de Hama, Síria), foto https://upload.wikimedia.org/wikipedia/commons/5/58/Mosaic_of_the_Female_Musicians.jpg [11/2021].

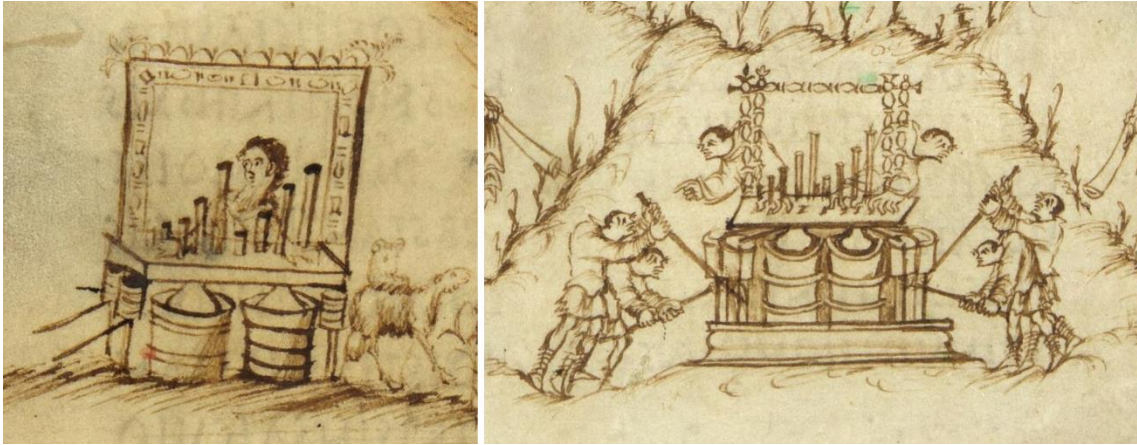


Fig. 552: Orgues hidràulics del Psalteri d'Utrecht, amb els dos recipients d'aigua; l'acció no acaba de ser entesa mecànicament, amb dos sonadors de tubs desiguals i quatre manxaires manipulant bombes d'aigua separades (s. IX, Utrecht Universiteit, MS Bibl. Rhenotraiectinae I Nr 32, f. 91v, f. 83r), fotos <https://psalter.library.uu.nl/page?p=189&res=1&x=0&y=0> i <https://psalter.library.uu.nl/page?p=172&res=1&x=0&y=0> [11/2021].



Fig. 553: Cantor del Rei David amb un orgue de set tubs cònics, amb el seu bisell a mitja alçada, grans manxes i tubs d'alimentació d'aire i sistema d'accionament per mitjà de tiretes; al costat hi ha dos instruments d'aprenentatge musical: el carilló de campanetes i la viùla en 8 (s. XI, Bíblia d'Étienne Harding, Dijon ms 14, f. 13v), foto https://commons.wikimedia.org/wiki/File:Bible_Etienne_Harding_14_13_David_roi_entour%C3%A9_de_musiciens_d.jpg [11/2021].



Fig. 554: Llibre dels Reis: detall de l'orgue i els manxaires ajudats per cordes (BAV Ms. Gr. 333, f. 46r), foto https://digi.vatlib.it/view/MSS_Vat.gr.333 [02/2020]; detall del manxaire del Psalteri Rutland i l'estructura de suport i de retorn de les manxes (1260, British Library MS add. 62925, f. 97v), foto http://www.bl.uk/manuscripts/Viewer.aspx?ref=add_ms_62925_fs001r [11/2021]; manxaire manual en un orgue de taula amb doble tuberia (s. XIII, Puerta del Sarmental, Burgos), foto LdC.

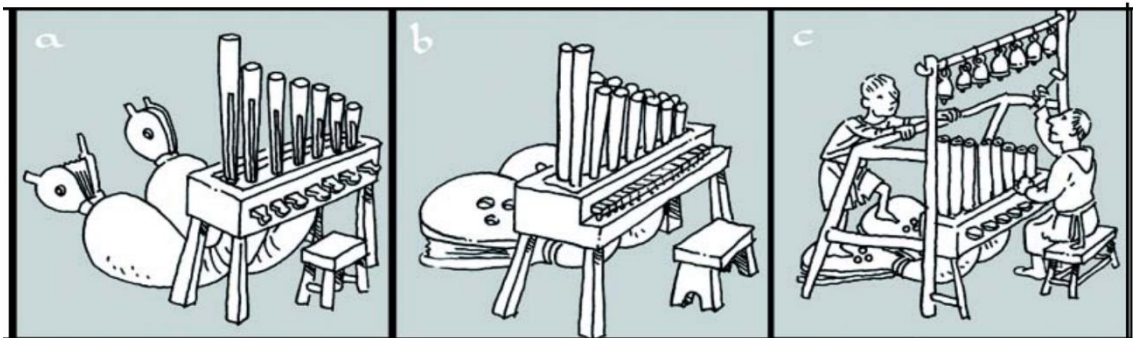


Fig. 555: Possibles restitucions d'un orgue com el de Sant Benet de Bages l'any 927. © Laura de Castellet (Castellet 2008).



Fig. 556: Orgue de coll amb tres fileres de tubs i de teclats, amb la manxa sota el moble; Pere Serra, La Marededéu i l'Infant (2a. meitat del XIV, MNAC, núm. inv. 003950-000); orgue de coll de dues fileres, amb manxa lateral i corretja (Llorenç Tosquella, 1418, presbiteri de la Seu de Mallorca), fotos LdC.

**EL PAISATGE SONOR DE LA CATALUNYA MEDIEVAL (SS. VI-XIV):
UN EXERCICI DE RESTITUCIÓ DE LES EMOCIONS DES DE
L'ARQUEOLOGIA DEL SO**

Laura de Castellet

ANNEX 11 D'IMATGES

II PART: De Música Oratores

La música com a llenguatge de la Transcendència (1)

**Tesi doctoral dins el programa del doctorat de Cultures Medievales
Directora: Marta Sancho i Planas
Desembre 2021**

Abreviatures:

CB	Arxiu Christian Brassy
DV	Arxiu Daniel Vilarrúbias
LD	Arxiu Lionel Dieu / Apémutam
LdC	Arxiu Laura de Castellet
YB	Yves Bobin / Département de Patrimoine de l'Isère



Fig. 557: Els dos capitells a banda i banda del presbiteri de San Xuan de Amandi (s. XIII, Villaviciosa, Astúries) al·lusiu al salm 150: saltiri decacordi, percussions, viula. Fotos LdC.



Fig. 558: Rei David a la Bíblia de Vic amb un carilló de campanetes afinades com a ordenador de la música i compositor de salms (ABEV Ms. 2, f. 392 v). Foto LdC.

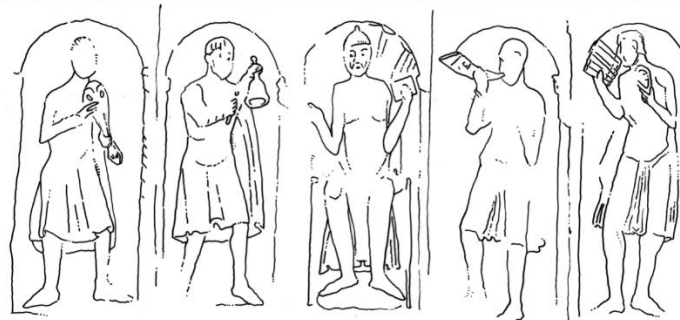


Fig. 559: El Rei David i els quatre cantors a la Portalada del monestir de Ripoll (segon quart del s. XII), foto LdC, i dibuix de la mateixa escena amb detalls perduts pel desgast de la pedra © Laura de Castellet.



Fig. 560: Rebuda de l'Arca de l'Aliança (Saltiri Stuttgart, s. IX, Württembergische Landesbibliothek, Cod. bibl. 23, f. 163v): David vestit i coronat tocant un llarg cordòfon, acompanyat de músics de corn, címbals bizantins de vareta, orgue i un dansaire nu; Michol no apareix a l'escena; foto http://digital.wlb-stuttgart.de/sammlungen/sammlungliste/werksansicht/?id=6&tx_dlf%5Bid%5D=1343&tx_dlf%5Bpage%5D=83

[03/2020]. Rebuda de l'arca de l'Aliança a Jerusalem (Bíblia Maciejowski, vers 1250, The Morgan Library & Museum M. 638, f. 29v) amb David vestit i coronat tocant una arpa i Micol reprovant-lo des de la finestra; l'acompanya el poble d'Israel amb músics de viula oval, pandero quadrat, tauletes, flabiol i campaneta i un conjunt de trompes; foto <http://www.medievaltymes.com/courtyard/images/maciejowski/leaf29/otm29ra&b.gif>

[03/2020].



Fig. 561: El Trasllat de l'Arca de l'Aliança a la portalada de Ripoll (s. XII); franja esquerra amb indicació dels fets narratius: Ozà tocant el corn, carro tibat per dos bous, David dansant, grup de músics, ciutat emmurallada i un gran àngel. Foto LdC.

ARCH. CANTANTES DEDUCUNT ET IUBI LANTES I

Fig. 562: El Trasllat de l'Arca de l'Aliança a la portalada de Ripoll (s. XII); inscripció sobre l'escena del Trasllat de l'Arca: "*Archam cantantes deducu[nt] et iubi [lantes]*" Puig i Cadafalch, Falguera i Goday 1901, Vol. III.2: 827.



Fig. 563: El Trasllat de l'Arca de l'Aliança a la portalada de Ripoll (s. XII); detall d'Ozà amb un corn decorat, l'arca estirada per bous, David dansant i inscripció superior. Foto LdC.



Fig. 564: El Trasllat de l'Arca de l'Aliança a la portalada de Ripoll (s. XII), registre central: plafó del lateral esquerre i escena central amb músics. Fotos LdC.

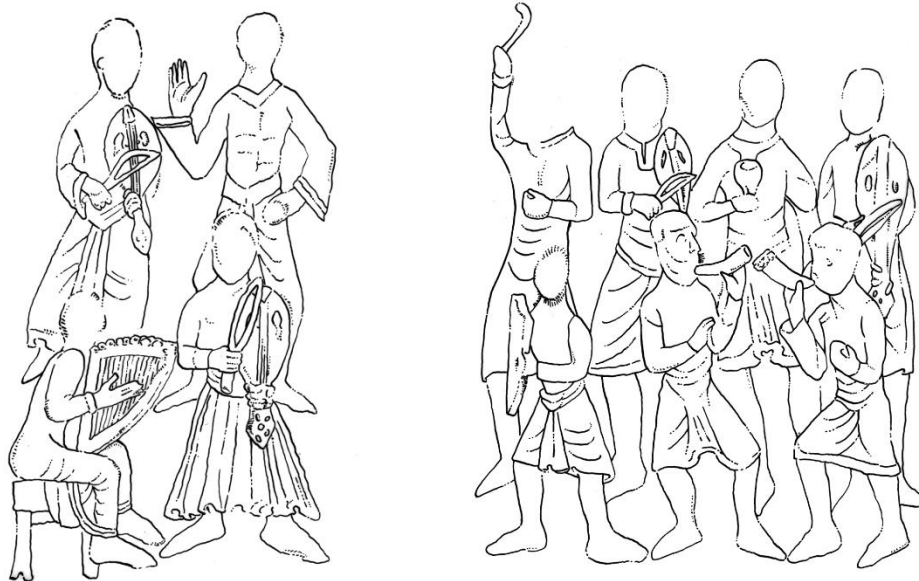


Fig. 565: Dibuix de les escenes musicals del Trasllat de l'Arca de l'Aliança a la portalada de Ripoll: plafó del lateral esquerre i escena central amb músics. © Laura de Castellet.



Fig. 566: Teofania de Moissac (primera meitat s. XII): Ancians amb diverses postures; lires amb una i dues cordes, de caixa plana i sense batedor; viüles de cinc cordes i batedor, tant de caixa plana com de fons bombat. Fotos Calvet 1999.



Fig. 567: Teofania de Chartres (mitjan s. XII): diversificació d'instruments; cànion, viüla ametllada, viüla en 8 i arpa. Fotos LdC.



Fig. 568: Teofanies hispàniques de la segona meitat del s. XII: Sòria i Ahedo de Butrón (Burgos). Fotos CB.



Fig. 569: Adoració de l'estàtua daurada de Nabucodonosor, Beatus de Valladolid o de Valcavado: caramella amb corn, histrió amb címbals, *tarija*, *aulos*, llaüt nord-africà i trompa romana (vers 970, Biblioteca Santa Cruz de Valladolid cod. 433, fol. 199 v). Foto: Williams i Martin 2017: 76.



Fig. 570: Escarni de Crist al retaule Italo-bizantí de Mallorca (1290-1305, Museu d'Art Sacre de Mallorca PMM 8); a la dreta personatge picant de mans amb les mànigues llargues, i a l'esquerra uns címbals. Foto: Donald G. Murray, Carbonell 2004: 22-23



Fig. 571: Adoració de l'estàtua daurada de Nabucodonosor amb dos músics de corn i de viüla d'espatlles rectes, Bíblia de Ripoll (vers 1010, BAV, Vat Lat 5729, f. 227v), foto: https://digi.vatlib.it/view/MSS_Vat.lat.5729 [09/2021].

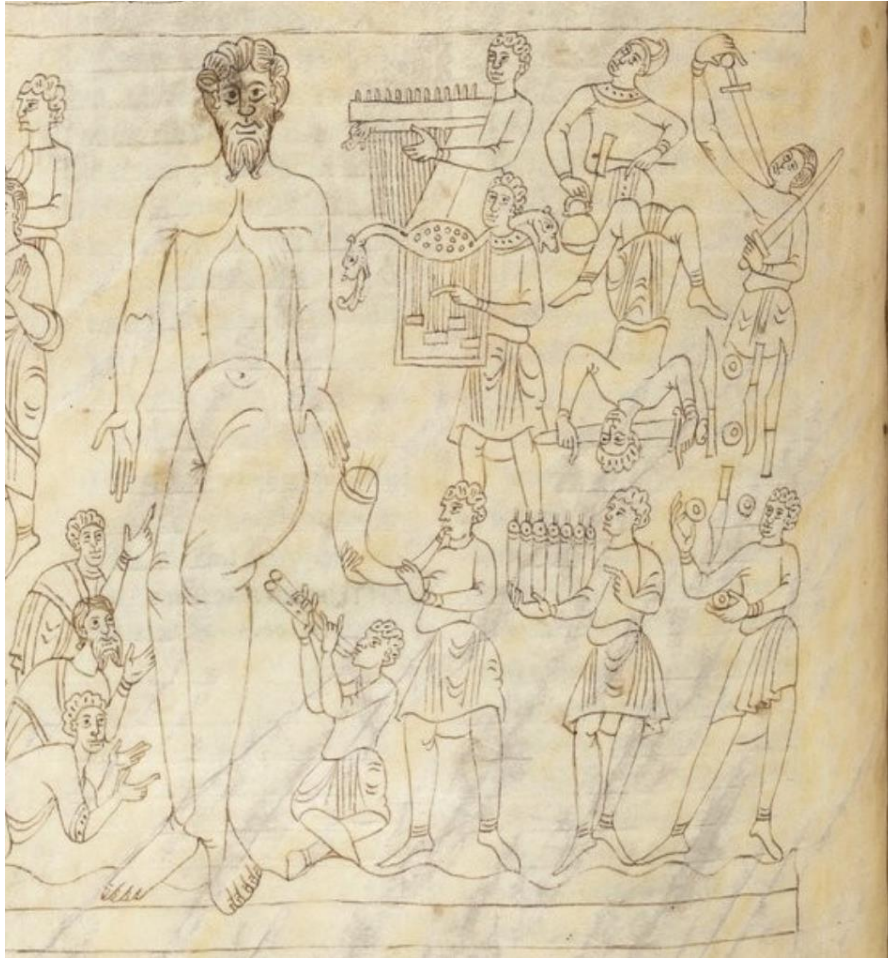


Fig. 572: Adoració de l'estàtua daurada de Nabucodonosor, Bíblia de Roda: arpa, saltiri, campaneta, gran corn, flauta de canyes, caramella i joglars malabaristes (vers 1010-1015, BNF, Paris. Ms Lat 6, V.III, f. 64v), foto <https://gallica.bnf.fr/ark:/12148/btv1b85388130/f132.item> [10/2021].



Fig. 573: Adoració de l'estàtua de Nabucodonosor a la portalada de Ripoll (s. XII, foto LdC) i dibuix de l'escena © Laura de Castellet.

STATVĀ AVREĀM OVACO EREXITNA BVCOLO

Fig. 574: inscripció de l'escena de l'adoració de l'estàtua daurada a la portalada de Ripoll (s. XII): "Statua[m] auream quam erexitNa...buco[do?...]" Puig i Cadafalch, Falguera i Goday 1901, Vol. III.2: 829.



Fig. 575: Dos capitells diferents del claustre d'Elna (s. XII), amb heralds fent sonar el corn damunt la ciutat emmurallada; fotos LdC. Els soldats cornadors de Gedeó, amb botzines i gerres a les mans, a la Bíblia de Ripoll (ca. 1010, BAV, Vat Lat 5729, f. 82v), foto https://digi.vatlib.it/view/MSS_Vat.lat.5729 [09/2021].

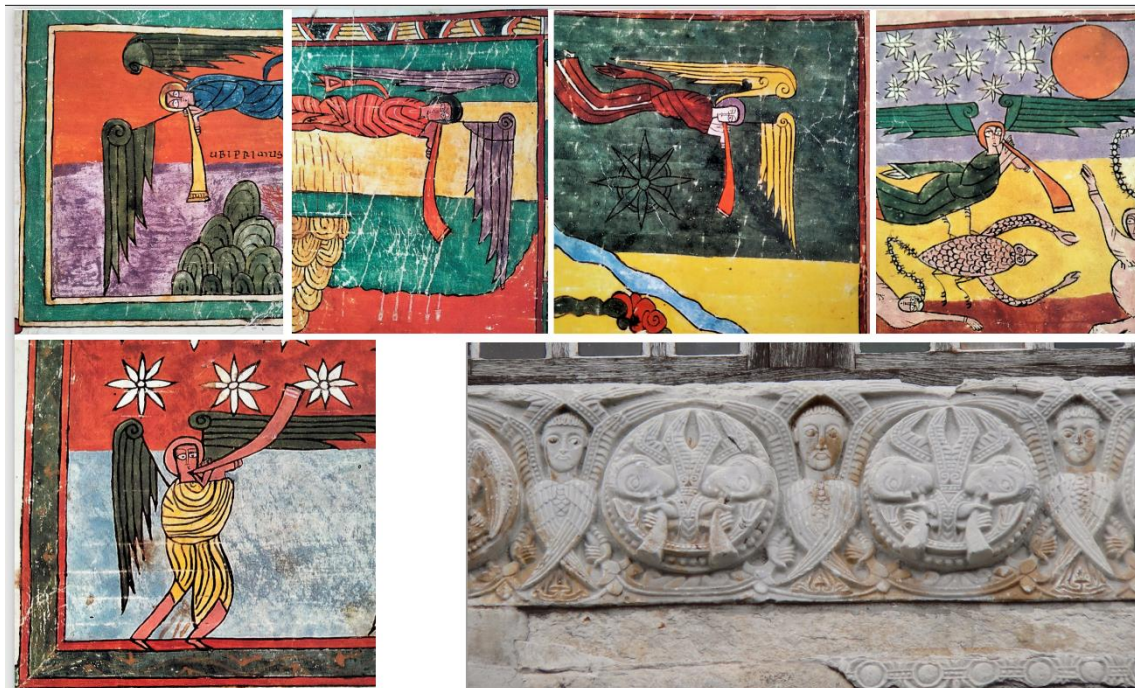


Fig. 576: Trompes esvasades d'herència romana: Beatus d'Urgell (vers 975, ACU Ms. 26, ff. 124r, 125v, 126v, 128v, fotos Cagigós 2001: 114, 116, 118, 122), en comparació amb un corn corbat del mateix Beatus (f. 127r, Cagigós 2001: 126); Sant Andreu de Sureda, Rosselló (vers 1030, element d'ús anterior reaprofitat com a amplit d'una finestra de la façana, foto LdC).



Fig. 577: Els vents, asseguts damunt de bots inflats i fent sonar grans trompes metàl·liques d'on surt expel·lida la força de l'aire; brodat de Girona (segona meitat del s. XI, MAG núm. inv. 100), fotos <https://mobile.twitter.com/miqueldelpozo/status/1221548646698835968/photo/2> <https://mobile.twitter.com/miqueldelpozo/status/1221548646698835968/photo/3> [12/2021]



Fig. 578: Trompes dobles: en forma de corn a Ullastret (principis del s. XI, Sant Pere d'Ullastret, foto F. Tur, *Cat. Rom* vol. VIII: 332), i trompetes metàl·liques amb broquet, Tarragona (primer quart del s. XIII, claustre de la Catedral de Tarragona), foto LdC.



Fig. 579: Personatges mitològics cornant: ocell griu a la portalada de Ripoll amb un corn petit (s. XII) i dos homes-ocell enfrontats i compartint el sexe, amb grans corns anunciadors, al claustre de Santa Maria de l'Estany (s. XIII); fotos LdC.



Fig. 580: Grans corns d'avís moral davant d'actituds pecaminoses: capitell de la catedral romànica de Solsona davant d'un crim (darrer terç del s. XIII, MDCS, núm. inv. 4006); capitell de Sant Joan de les Abadesses en la condemna de les creences naturalistes (mitjan s. XII, monestir de Sant Joan de les Abadesses), fotos LdC.



Fig. 581: Grans corns corbats en actitud d'avís diví: en una cacera moral a Sant Benet de Bages (s. XII) i en mans d'àngels anunciadors de l'Apocalipsi: Sant Pau de Casserres, Berguedà (s. XIII, MDCS núm. inv. 4) i al capdamunt de les arquivoltes de les portalades araneses de Vielha i de Betren (inicis del s. XIV); fotos LdC.



Fig. 582: Lleons de l'Apocalipsi amb trompes dobles: a la portalada del monestir del Camp (Paça, Rosselló, s. XII, foto *Cat. Rom* vol. XIV: 279) i a Rieux-Minervois (Aude, s. XII, foto <http://lieuxsacres.canalblog.com/archives/2009/09/16/15094476.html> [12/2021]).



Fig. 583: Restitució de trompa angèlica de ceràmica; ceramista Marie Picard. Foto: LdC.



Fig. 584: Corn de banya, trompa ceràmica petita i gran trompa ceràmica. Proves des de la Torre d'Ardèvol, 2016. Foto: Joan Gispets.

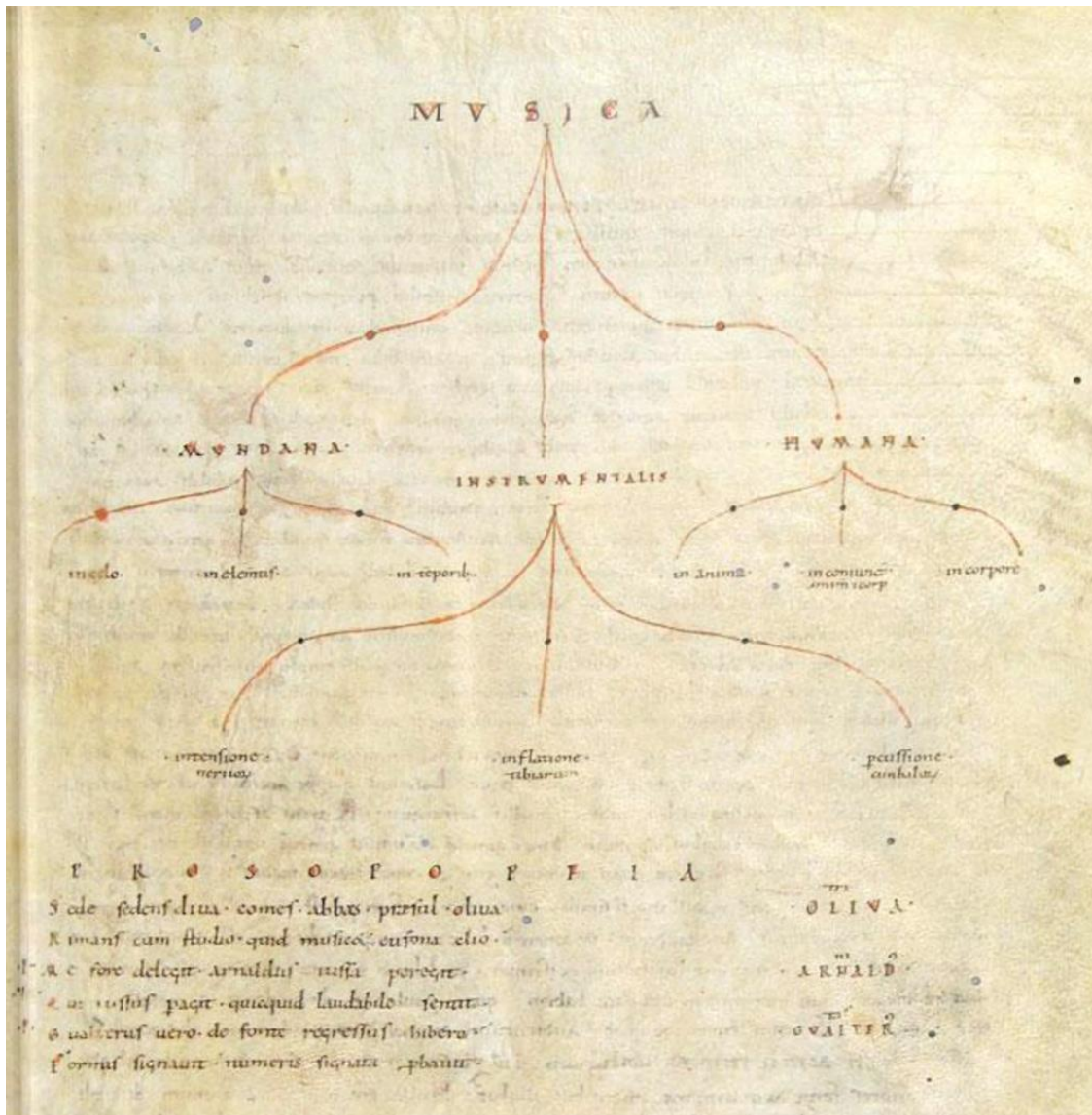


Fig. 585: Arbre de la música segons Boeci (*musica mundana*, *musica humana* i *musica instrumentalis*), al *Breviarium de Musica* de Ripoll; a sota la prosopopeia i els noms d'Oliba, Arnau i Gualter (ACA Ms. 42 f. 6r). Foto <http://pares.mcu.es/ParesBusquedas20/catalogo/show/1994847> [11/2021].



Fig. 586: La divisió de la música segons Boeci, il·lustració de l'Antifonari Mèdici: *musica mundana* (sol, lluna, planetes, aire, terra, aigua), *musica humana* (religiosos i seglars units en el cant i el moviment) i *musica instrumentalis* (instruments musicals diversos); (ca. 1250, Biblioteca Medicea Laurenziana, Florència, Plut. 29, 1, f. 1v), foto: <https://www.wga.hu/support/viewer/z.html> [07/2021].



Fig. 587: Personificació de la música amb un monocord, un cànon, un carilló de campanetes i una viüla en 8, portal reial de la Catedral de Chartres (1140-1150), foto LdC.



Fig. 588: Guido d'Arezzo mostrant al bisbe Theobald els principis del monocord, amb les notes indicades al lateral de la caixa (*Codex Vindobonensis Palatinus*, s. XII, Österreichische Nationalbibliothek Musiksammlung Wien, Cpv 51, f. 35v), foto <http://18.235.151.129/intialsdetail.php?linkid=24608&msid=13302> [11/2021].



Fig. 589: Boeci, *De institutione musica*: estudi del monocord amb indicació de les diferents relacions sonores indicades en arcs de colors mòbils, la lletra de les notes i les clavilles de tensió numerades A i B (Canterbury?, vers 1120-1150, Alexander Turnbull Library, Wellington, MSR 05 f. 72r), foto: https://ndhadeliver.natlib.govt.nz/delivery/DeliveryManagerServlet?dps_pid=IE20901326&dps_custom_att_1=emu [11/2021].

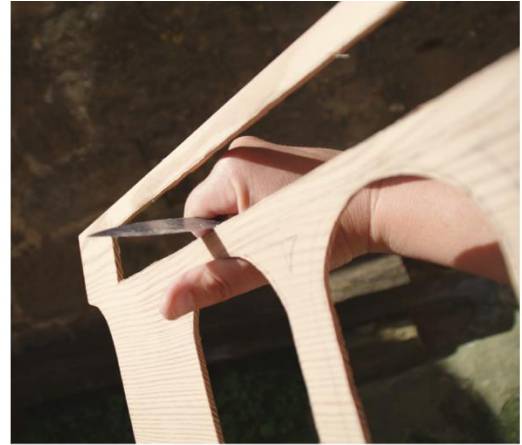
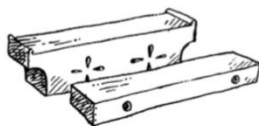


Fig. 592: Monocord: treball a navalla de les tapes i de les obertures interiors; instrument acabat i pinçat amb ploma. Fotos: LdC.

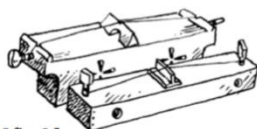
El monocord

FA MIL ANYS, tots els monestirs tenien un monocord, un objecte sonor concebut per a l'estudi dels intervals musicals. El feien servir per cultivar tant la música com les matemàtiques. Els autors medievals n'atribuïen la invenció a Pitàgoras, que hi va experimentar extensament i per això l'escala que en sorgeix és anomenada pitagòrica, però el principi del monocord ja existia en cultures anteriors a la grega. És considerat el primer experiment; és a dir, un dispositiu per estudiar fenòmens de manera artificial.

El monocord consisteix en una caixa de ressonància amb una corda estesa i un pont mòbil al centre, que serveix per alterar la nota i estudiar la relació entre els nombres enters i els sons. El seu objectiu no era pas acompanyar el cant, tot i que amb el temps n'evolucionarien diverses variants més complexes que sí que esdevindrien instruments musicals. Ara que s'acosta el *Cant de la Sibila*, penseu que totes les sibil·les medievals van aprendre solfeig amb aquest senzill principi.



[fig. 1]



[fig. 2]



[fig. 3]



[fig. 4]

/1/ Segons els tractats de música, el monocord mesurava tres peus: podeu fer una caixa de fusta o buscar-ne alguna per reciclar, a partir de la mesura del vostre peu (aproximadament 66cm x 10, i d'alçària al vostre gust). Va bé que tingui algun forat a tall d'oida. Si voleu i hi 66cm x 10, i d'alçària al vostre gust). Va bé que tingui algun forat a tall d'oida. Si voleu i hi teniu habilitat, el podeu fer d'estètica medieval.

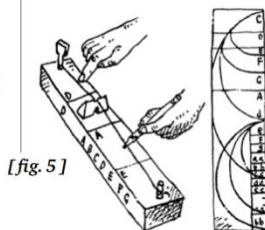
/3/ Quan el pont és al bell mig s'obté una octava del so inicial a ambdós costats del pont.

/4/ A dos terços de la corda (és a dir, dividint la seva llargària en tres) s'obtenen dos intervals de quinta natural respecte a la nota inicial; a un quart de la en tres) s'obtenen dos intervals de quinta natural respecte a la nota inicial; a un quart de la llargària (dividint-la en quatre parts iguals) s'obté una quarta.

/5/ Podeu anotar aquests intervals al costat de la caixa o a la tapa superior, escrivint-hi el nom de les notes.

/6/ Si hi dibuixeu les fraccions matemàtiques amb compàs, tindreu un monocord medieval com el del monjo Oliba de Ripoll. Ja podeu començar els estudis del quadrivium: aritmètica, geometria, música i astronomia!

/2/ Cal que els extrems siguin més gruixuts per subjectar-hi dues clavilles o tacs que puguin girar. Esteneu-hi una corda musical (de guitarra, per exemple) i gireu una de les clavilles fins que quedi prou tensa. Al mig disposeu-hi un pont mòbil de fusta o de metall.



[fig. 5]

IL·LUSTRACIONS: LAURA DE CASTELLET



LAURA DE CASTELLET
Historiadora i màster en Cultures Medievales per l'IRCVM.

'Versus monochordi'

A principis del segle XI, un monjo de Ripoll anomenat Oliba va escriure un tractat de música, compendi de diverses obres del seu temps, que inclou una descripció del monocord en vers. Per això a l'espai Scriptorium de Ripoll en podeu veure una restitució > museuderipoll.org.

Fig. 593: Procés experimental i divulgatiu per a fer un monocord i conèixer-ne els principis intervàlics. © Laura de Castellet, revista *Sàpiens* núm 214, desembre 2019.



Fig. 594: Explicació dels intervals en una presentació d'instruments medievals (ermita de Sales, Viladecans, octubre de 2021, foto Mercè Solé), i el monocord en un concert de l'obra *Ordo Virtutum* (col·legiata de Cardona, abril de 2018, foto Sussi Garcia / Amics de l'Art Romànic del Bages).



Fig. 595: Placa d'ivori del Psalteri de la Reina Melisenda; el rei David amb un saltiri percudit i els cantors amb saltiri, viüla en 8, arpa i viüla (entre 1131 i 1143. British Library, col·l. Egerton 1139),
foto
<https://www.bl.uk/catalogues/illuminatedmanuscripts/ILLUMINBig.ASP?size=big&illID=59595>
[05/2020].



Fig. 596: Dos Ancians de l'Apocalipsi tocant conjuntament una cítara d'estudi, Moradillo del Sedano (Burgos, vers 1188); Ancià de Santo Domingo de Soria, amb un saltiri quadrat tocat amb plectres (Soria, vers 1168), fotos CB.



Fig. 597: Músics de saltiri trapezoïdal amb baquetes i rota (la Asunción de Perazancas, Palència, finals del s. XII), foto CB.



Fig. 598: Saltiris trapezoïdals i triangulars al Psaltiri anglo-català il·lustrat per Ferrer Bassa (ca. 1340, BnF Lat. 8846, f. 114r, 154v, 173r).

**EL PAISATGE SONOR DE LA CATALUNYA MEDIEVAL (SS. VI-XIV):
UN EXERCICI DE RESTITUCIÓ DE LES EMOCIONS DES DE
L'ARQUEOLOGIA DEL SO**

Laura de Castellet

ANNEX 12 D'IMATGES

II PART: De Música Oratores

La música com a llenguatge de la Transcència (2)

**Tesi doctoral dins el programa del doctorat de Cultures Medievals
Directora: Marta Sancho i Planas
Desembre 2021**

Abreviatures:

CB	Arxiu Christian Brassy
DV	Arxiu Daniel Vilarrúbias
LD	Arxiu Lionel Dieu / Apémutam
LdC	Arxiu Laura de Castellet
YB	Yves Bobin / Département de Patrimoine de l'Isère



Fig. 599: Rei David ensenyant els principis dels tons musicals a un monjo, amb un conjunt de campanetes; capitell de Boscherville (s. XII, Normandia), foto CB.



Fig. 600: Rei David a l'orgue, amb un conjunt de campanetes al mateix moble; Psalteri Rutland (1260, British Library MS add. 62925, f. 97v), foto http://www.bl.uk/manuscripts/Viewer.aspx?ref=add_ms_62925_fs001r [12/2021].



Fig. 601: *Organistrum* del Pórtico de la Gloria: un dels ancians sosté la caixa i fa girar la maneta, amb la roda ben visible; l'altre manipula les tiretes estirant-les cap al cos i alhora girant-les; les tres cordes tenen gruixos diferents; una profusa decoració indica la consideració divina de l'instrument (darrer quart del s. XII, Santiago de Compostel·la), foto <https://porticodelagloria.fundacionbarrie.org/> [12/2021].



Fig. 602: Ancià de la Teofania amb un *organistrum* individual de tecles (Burgos, s. XIII), foto LdC.



Fig. 603: Samfonia en forma de viùla escotada pròpia dels ss. XIV i XV, amb una profusa decoració a la tapa, i detall de les notes pintades al teclat; reliquiari del monasterio de Piedra (Guillén de Leví, 1390, Real Academia de la Historia, Madrid), foto Poves 2013: 83.



Fig. 604: Restitució d'una viüla en 8 del portal de Chartres i comparació amb la pintura del nàrtex de la mateixa catedral: arquet llarg i posició dels dits lliscant damunt les cordes (fresc de la catedral de Chartres, principis del s. XIII; viüla Thierry Cornillon i Domitille Vigneron), foto Domitille Vigneron, Cornillon i Vigneron 2015: 212.



Fig. 605: Joglars amb samfonies: piriforme, a Canigó, foto CB; quadrada, al manuscrit de l'Escorial de les Cantigas de Santa María (vers 1280, RBME b-I-2, f. 154v), foto <https://rbdigital.realbiblioteca.es/s/rbme/item/11338#?c=&m=&s=&cv=319&xywh=-2528%2C-1%2C8798%2C5616> [10/2021].

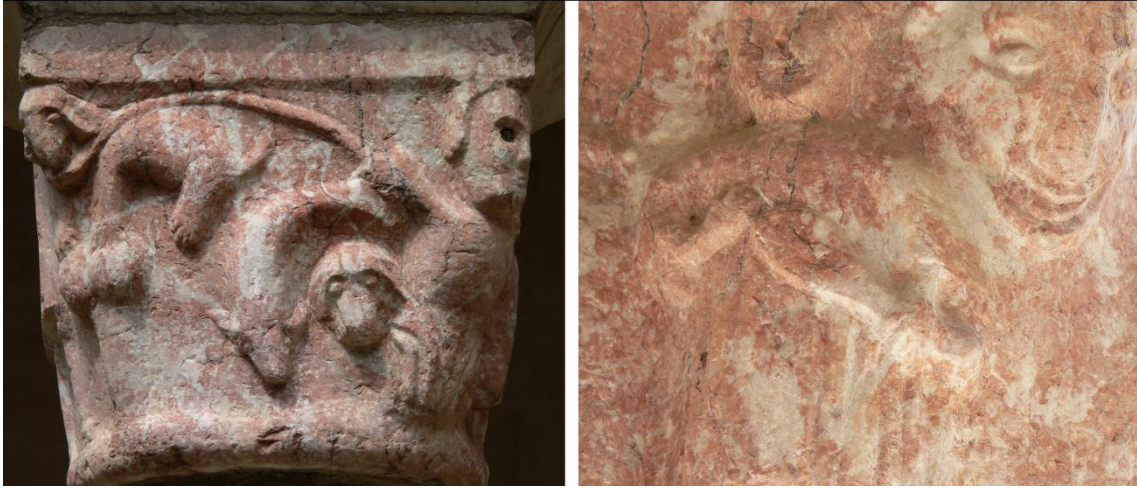


Fig. 606: Capitell de marbre rosa del claustre de Sant Genís de Fontanes (segona meitat s. XIII): joglaressa amb un animal lligat (foto CB) i, a la cara veïna, joglar de samfonia, envoltats de cares diabòliques (foto LdC).



Fig. 607: Àngel tocant una samfonia ja renaixentista, retaule de Castelló d'Empúries (segona meitat del s. XV, foto LdC); samfonia de Iheronymus Bosch, amb el pont vibratori després de la roda, El Jardí de les Delícies (1480-1490, Madrid, Museo del Prado, núm. inv. P002823), foto https://upload.wikimedia.org/wikipedia/commons/c/c8/Hieronymus_Bosch_040.jpg [09/2021].

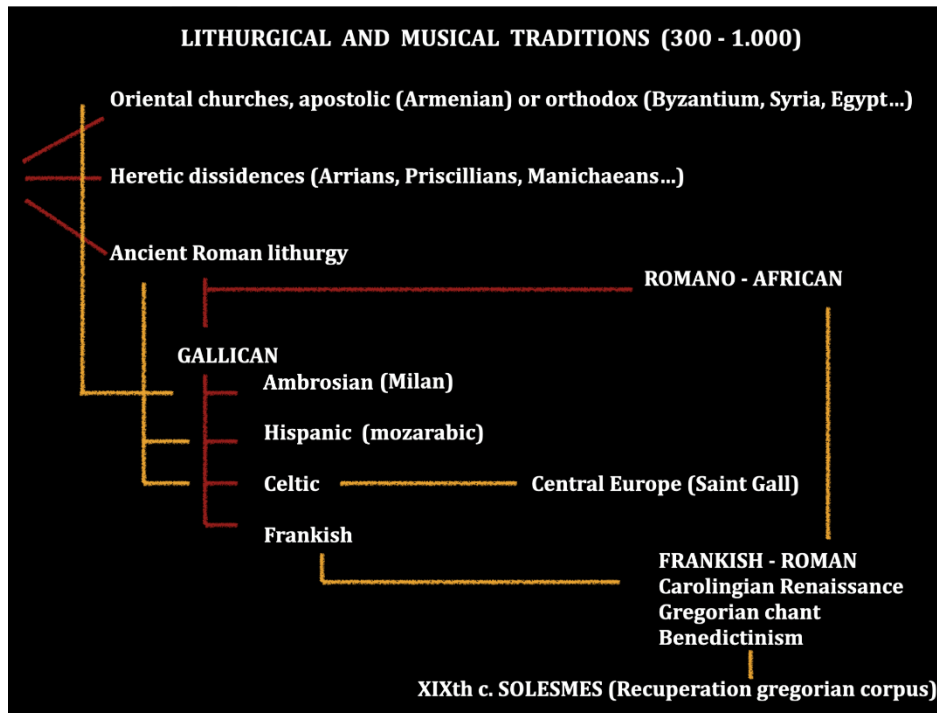


Fig. 608: Litúrgies i rituals de cant entre els anys 300 i 1.000. © Laura de Castellet.

DOMINUS ANTI DOMINI

A U O E V E

IN DOMINO SEM

per iterum dico gaudete modo
 stia uestra nota sit omnib, homi
 nibus dominus prope est nihil sol

Intr. 1. **G** Audé- te * in Dómino sem-per : í-terum díco,

IN. I **G** Au-dé- te * in Dó-mi-no sem- per : í- te-rum

Fig. 609: *Gaudete in nomino semper*, del segon diumenge d'Advent: manuscrit de la tradició de Sant Gall, monestir d'Einsiedeln (960-980, Stiftsbibliothek Codex 121 (1151), f. 7r), foto <https://www.ecodices.unifr.ch/en/sbe/0121/7/0/> [11/2021]. Adaptació del Liber Usualis (LU 3875) i transcripció neumàtica damunt de la gregoriana per a interpretar-ne millor l'expressivitat (foto: *Graduale Triplex seu Graduale Romanum Pauli PP. VI Cura Recognitum* Abbaye Saint-Pierre de Solesmes, 1979: 21-22.



Fig. 610: Presentació de Maria al Temple, cant de Zacaries: *Benedictus*, Laudes. Visitació de Maria, cant d'Elisabet: *Magnificat*, Vespres. Presentació de Jesús al Temple, cant de Simeó: *Nunc dimittis*, Completes. Capitells del claustre de l'Estany (s. XIII, Moianès); fotos LdC.



Fig. 611: Monjos en processó en actitud de cantar. Biga de Cruilles (inici s. XIII, MDG núm. inv. 0002), foto MDG.



Fig. 612: Capitell de Santa Maria de l'Estany: un abat i dos diaques en una benedicció, cantant i acompanyats d'una campaneta litúrgica (s. XIII, monestir de Santa Maria de l'Estany, Moianès), foto LdC.



Fig. 613: Apòstols agenollats amb una mà a la boca i l'altra al colze; frescos de Sant Miquel d'Ègara (s. VI, Terrassa), foto LdC.



Fig. 614: Apòstols amb la mà esquerra sobre la boca i la dreta damunt del colze, capella 28 del monestir de Bawit, Egipte (s. VI, còpia en aquarel·la dels frescos actualment perduts), foto <https://archive.org/details/MIFA012et13/page/n191/mode/1up> [07/2021].



Fig. 615: Proves de l'efecte sonor de cantar amb la mà davant la boca; Ardit Ensemble, assaig d'*Ordo Virtutum* a l'església de Mur (Pallars Jussà), foto LdC.



Fig. 616: Basílica de Sant Pere del Vaticà del s. IV tal com es conservava a mitjan s. XVI, de caixa rectangular i cobertes d'encavallades de fusta (Domenico Tasselli, vers 1550, fresc de la sagristia del Vaticà). Basílica de Santa Sabina de Roma, del segle V, amb sostre pla i fornícula amplificada a manera d'absis.

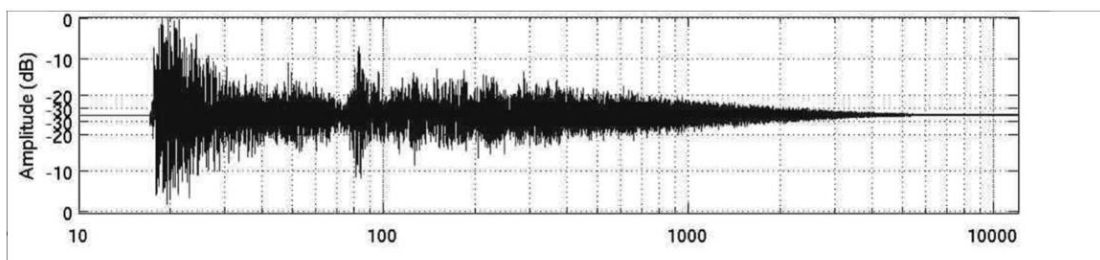
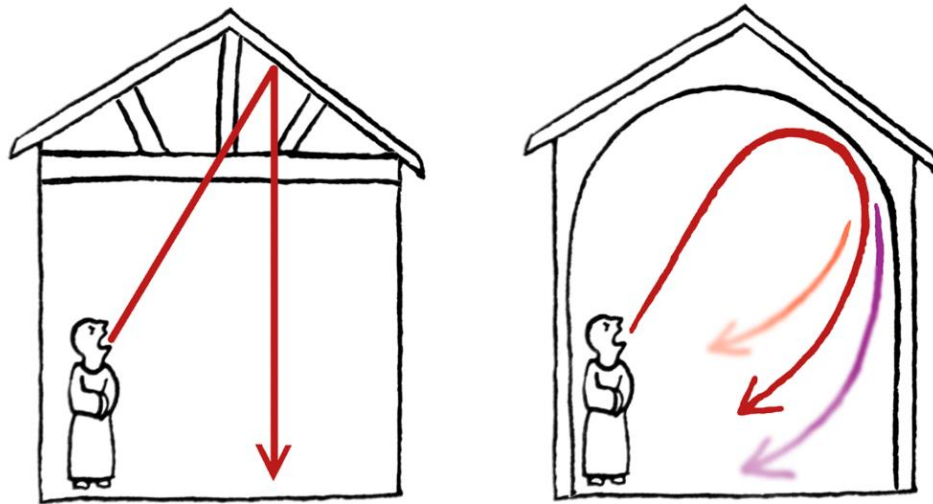


Fig. 617: Esquema bàsic dels efectes de l'emissió de so en un edifici amb coberta d'encavallada o en un edifici amb cúpula. Imatge aural de la sonoritat de la cúpula de Santa Sofia de Constantinoble des de 6 metres de distància: emissió de so, rebot a la cúpula i retorn (Pentcheva 2017: 57).

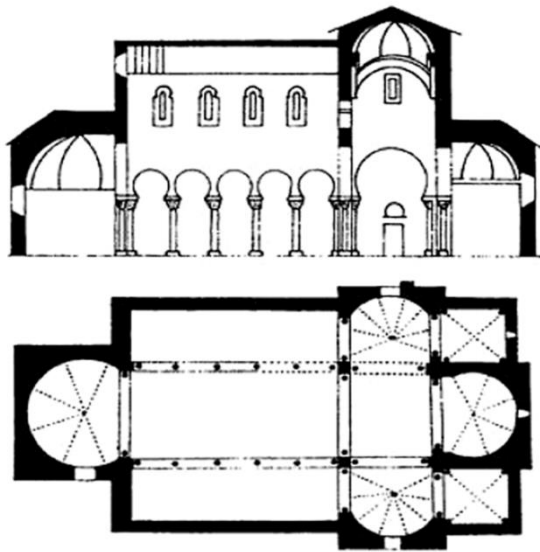


Fig. 618: Església mossàrab de San Cebrián de Mazote (Valladolid, s. X), amb els seus espais sonors; planta i alçat de l'edifici.

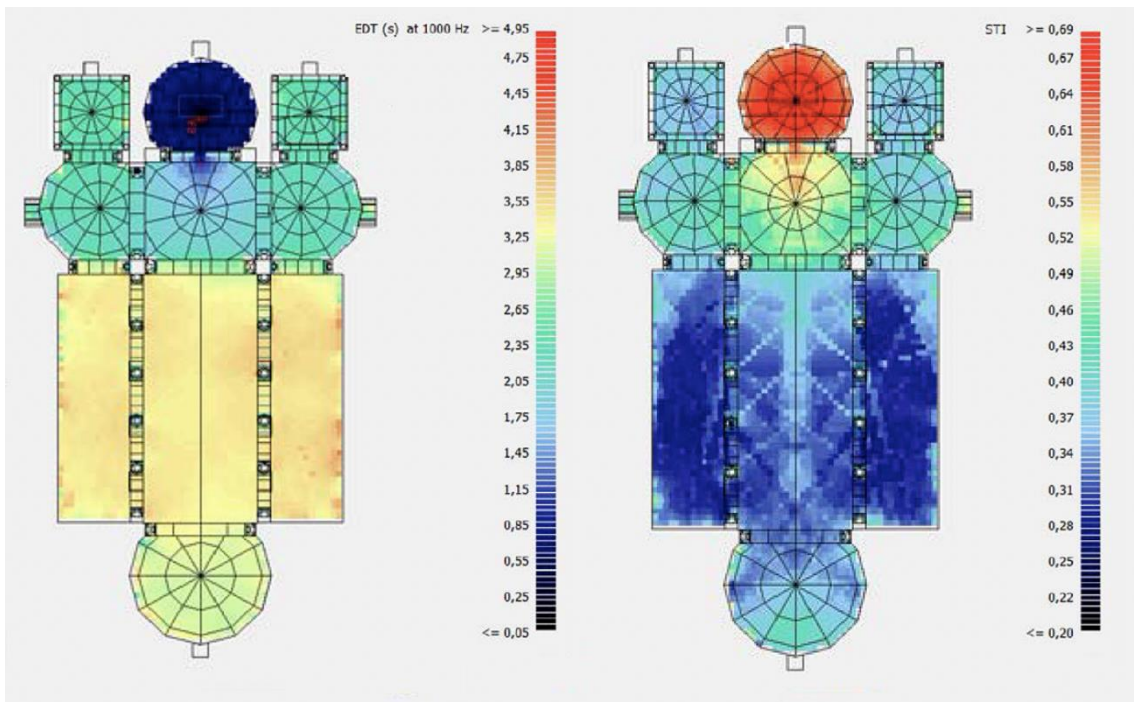


Fig. 619: Auralització de l'església de San Cebrián de Mazote (Valladolid, s. X). Paràmetres de reverberació del so i de la intel·ligibilitat de la paraula (Pedrero et alii 2015: 1364 i 1365).

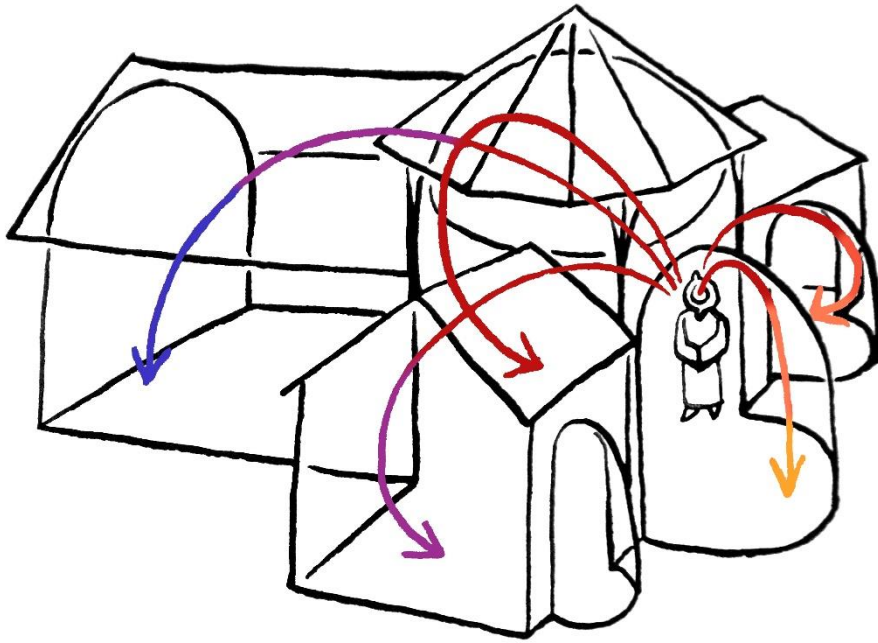


Fig. 620: Esquema bàsic dels efectes de l'emissió de so en un edifici amb múltiples espais volumètrics i la seva recepció acústica. LdC.



Fig. 621: Olla acústica de la paret nord de l'ermita de Sales, Viladecans (finals del XIII o inicis del XIV, foto LdC); audició amb presentació dels vasos acústics de l'ermita -visible a l'esquerra de la foto- en motiu de la restauració de les pintures, foto Mercè Solé.



Fig. 622: Cant i acústica en diferents espais d'una església: cor de la comunitat, capella lateral, cor lateral sobrealçat, pràctiques de cant en els dos cors sobrealçats, cant de pelegrinatge als passadissos deambulatoris de la nau lateral; Abadia de Saint-Antoine du Désert, Isère. Fotos LdC.

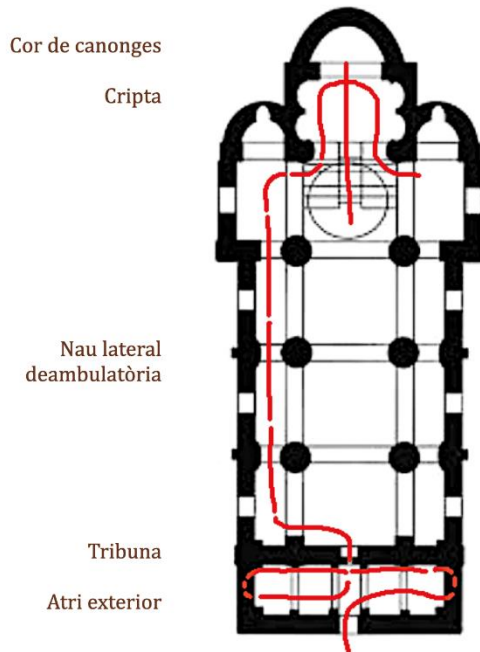


Fig. 623: Església de Cardona amb els seus diferents espais i recorregut de la deambulació cantada, imatge LdC. Espai interior de la nau central des del presbiteri alçat, foto Assumpta Pagès.

Iudicium signū tellus sudore madesca
Et celo rex adueni & per se dū futurus
Salica in carne presens ut iudicet orbē
Unde dñi cernunt in credulus atq; fidelis
Celsum cum scis eui uaniter miuo in ipso
Sic apum cum carne aderunt quas iudicat ipse
Cum iacet incultus densis in uopribus orbis
Reiaone simulachra uiri cūne tā quoq; gura
Exurēt terras ignis pontūq; polūm q;
Iliquens tēri portas effringēt uerū
Scorum sed equum cūne de lux liboru carni
Tū dōlor fontes & er pū flāme cremuunt
Occultus aditus retegens tūc quisq; loquetur
Secreta atq; dñi reserabit pectora luca
Tūc erā & lucidus stridēbunt dentibus omēs
Eripitur solis iubar & chorus interea astris
Uolūtur celum luxurū splendor obibit
Deiciēt colles ualles extollēt ab imo
Honera uirebus hominum sublimē uel altū
Lūne quantur campis montes & cerula ponti
Omnia cessabunt tellus confracta peribit

Sic pariter fontes torrentur flumina que igni
Et tuba tūmso iucium tristem demitēt ab alto
Orbe gement facinus miserum uari os q; labores
Tartareūm q; chāos monstrabit terrā dehiscens
Et corā hic dño reges sustentur ad unum
Recidēt & celo ignis q; & sulphuris amnis

Fig. 624: La notació més antiga coneguda dels versos de la Sibilla, provinent del monestir de Saint-Oyen (BNF Lat 2832 ff. 123v-124r), foto <https://gallica.bnf.fr/ark:/12148/btv1b85722439/f249.item> [11/2021].

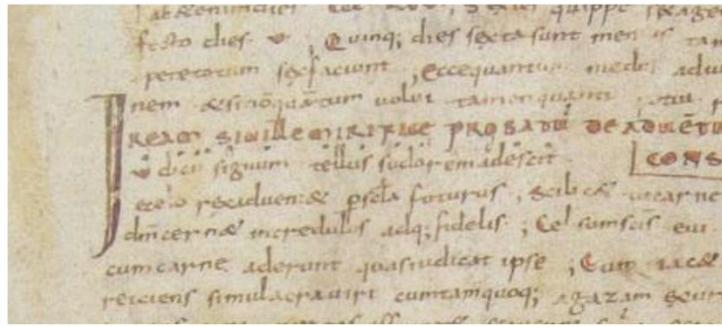
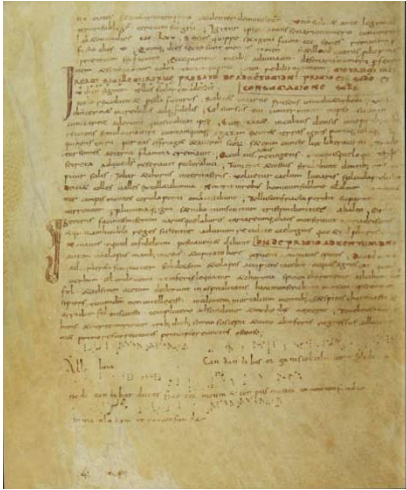


Fig. 625: La notació més antiga coneguda dels versos de la Sibil·la a Catalunya, de Ripoll (ACA 106, f. 92v): full sencer amb l'antifona afegida al s. XI i detall dels versos escrits al s. X i amb la notació de l'XI. Foto <http://pares.mcu.es/ParesBusquedas20/catalogo/show/1994850> [11/2021].

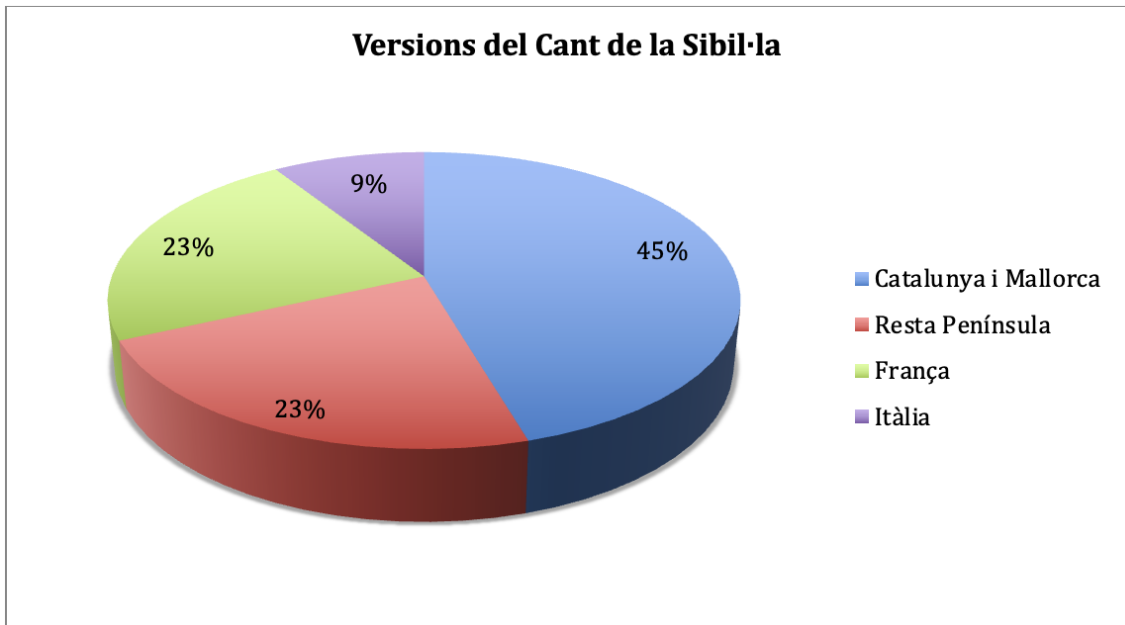


Fig. 626: Versions del Cant de la Sibil·la per testimoni geogràfic. LdC.

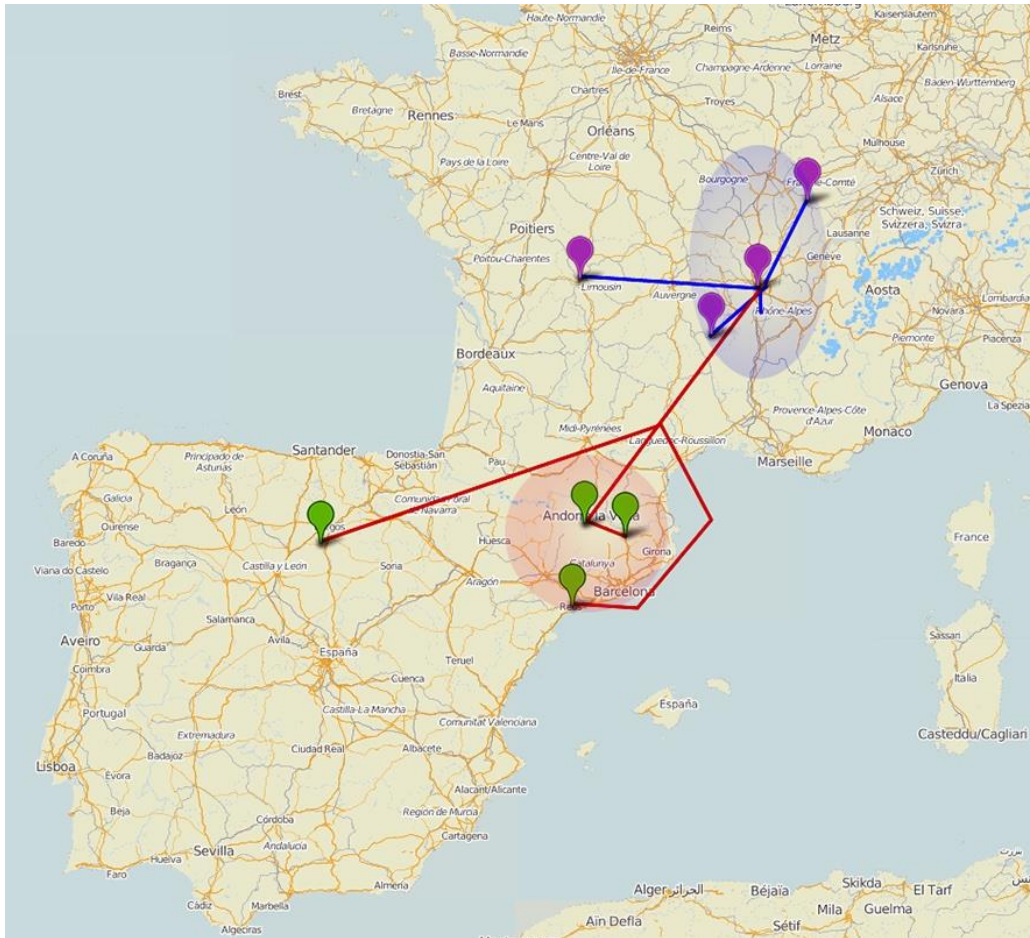


Fig. 627: Cartografia de l'origen i l'expansió del cant de la Sibila des del segle IX fins a inicis de l'XI.
© Laura de Castellet.

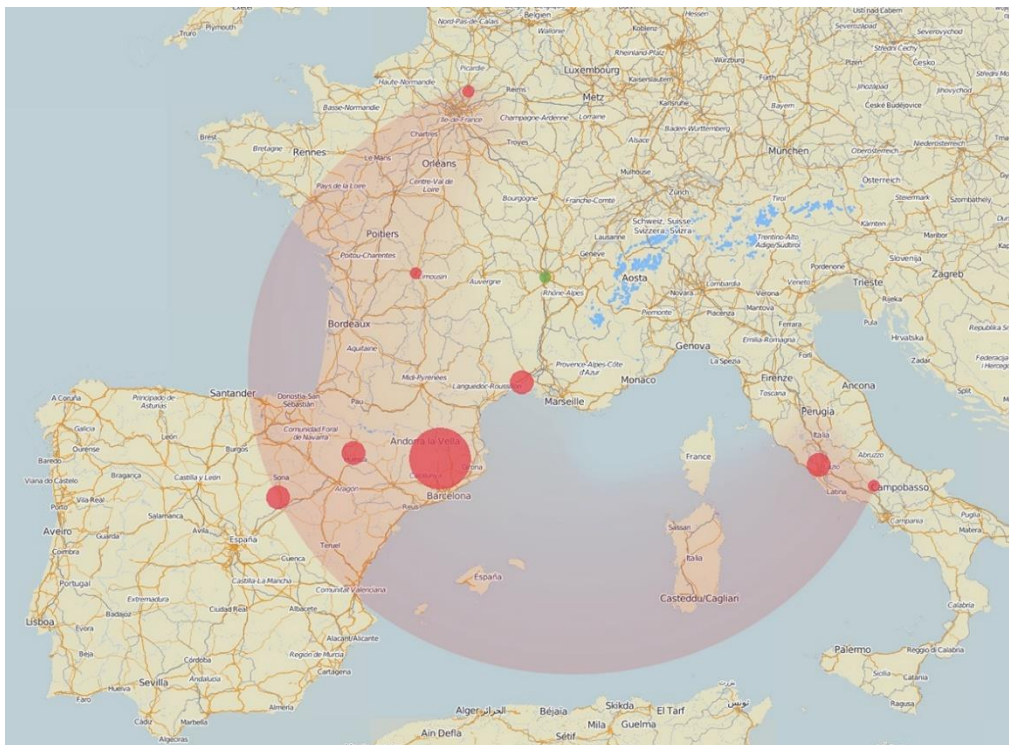


Fig. 628: Cartografia dels testimonis del Cant de la Sibila als segles XI i XII. © Laura de Castellet.



Fig. 629: La melodia de la Sibil·la en notació quadrada i totes les estrofes del Cant, Ordinari d'Urgell (1536, ff. 171v-172r), fotos Parés 2002: il·lustracions 13 i 14.



Fig. 630: El Cant de la Sibil·la a la Catedral d'Urgell (2018 i 2021), fotos Teresa Garcia-Molins.



Fig. 631: La imatge del diable en les miniatures d'Hildegarda de Bingen; recreació de la imatge del diable. Fotos Sussi Garcia i



Fig. 632: La virtut Caritas segons Hildegarda de Bingen; recreació de Caritas. Foto Jordi Castanyer.



Fig. 633: Escena final d'Ordo Virtutum amb un paral·lelisme amb la Maiestas Domini de Sant Climent de Taüll.

Conclusions

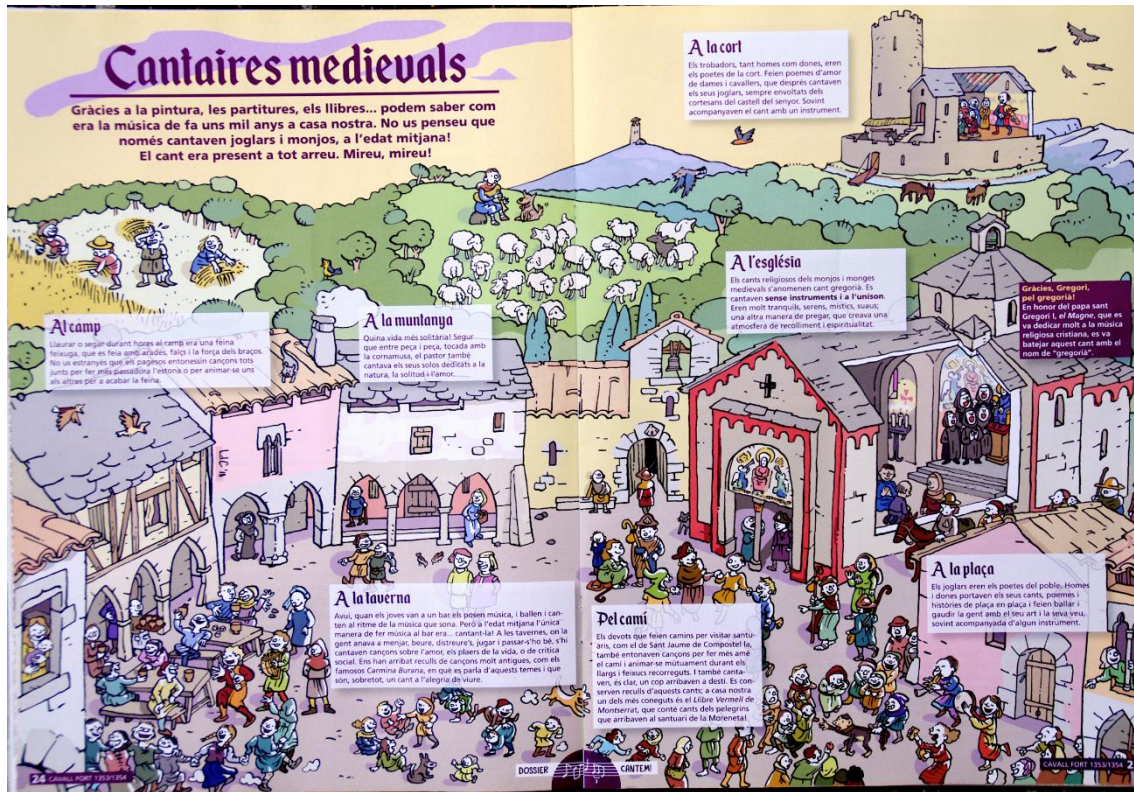


Fig. 634: Una visió transversal i estamentària de la música medieval: il·lustració de divulgació a la revista infantil i juvenil Cavall Fort (núm. 1353/1354, desembre de 2018). © Laura de Castellet / Fundació Cavall Fort.

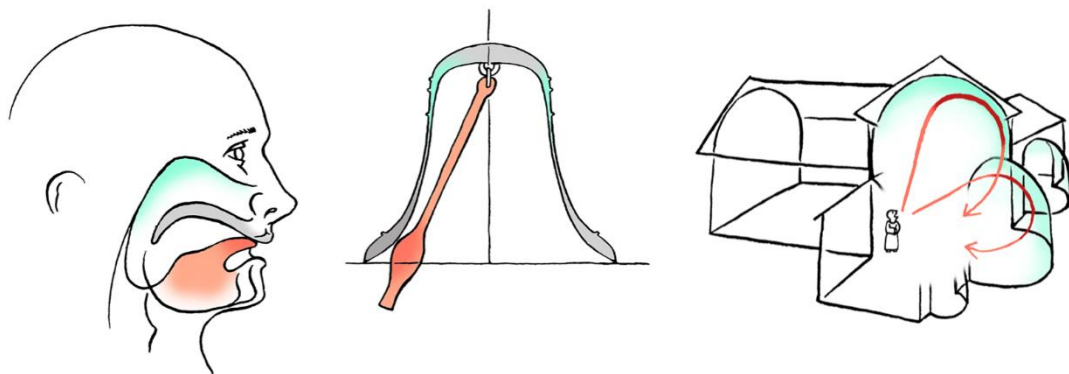


Fig. 635: La recerca d'una sonoritat alt-medieval: efectes del punt d'emissió de so i l'espai de retorn dels sons harmònics en el cant, la campana i l'espai arquitectònic. © Laura de Castellet.