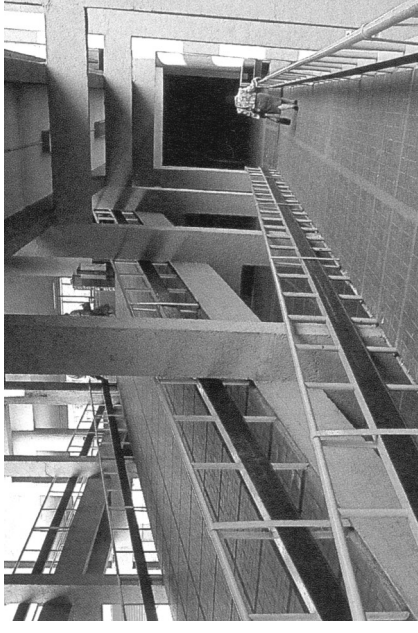


- 275 Ídem. Último nivel del cuerpo de rampas.
- 276 Ídem. Rampas de unión entre ambos edificios.
- 277 Ídem. Conexión del auditorio por medio de la pasarela.

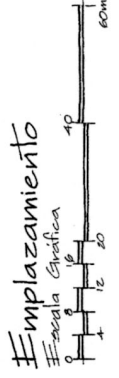
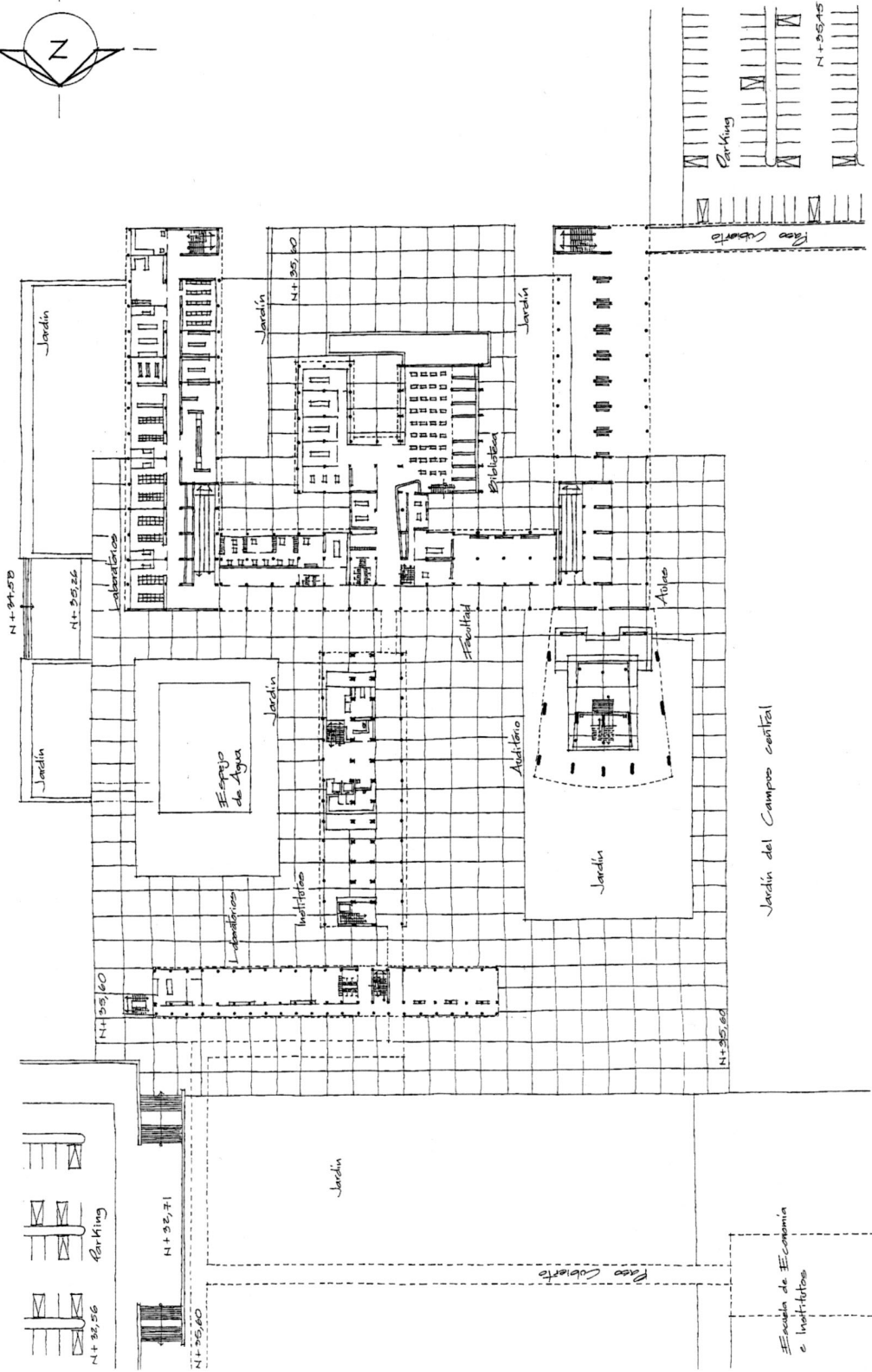
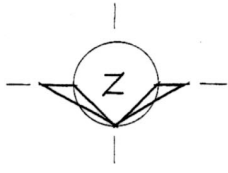


Es interesante la sombra de una altura de cuatro plantas que se produce al dejar expuestas las columnas, despegando la parte superior del edificio a todo lo largo, ello contribuye aún más a la horizontalidad del bloque. Al extremo norte, conectado por las rampas aparece el cuerpo de los laboratorios y aquel edificio bien articulado que presenta su planta baja en columnas.

La Fachada Oeste tiene una composición "fácil de explicar con las manos" mediante una mímica sencilla: Una pastilla horizontal en segundo plano que flota por encima de otra más pequeña en primer plano despegada del suelo con su planta baja en columnas, que se unen mediante rampas a un edificio en forma de escuadra de brazos desiguales.

Resalta la manera inteligente de darle solidez a un cuerpo con lamas verticales para evitar el efecto de un sinnúmero de ventanas que hubiese quedado fatal y el juego de volúmenes de la pastilla que emerge de un gran porche transparente de entrada. De la integración pictórica y la opinión de Bruno Zevi ya hemos hablado. Se usan colores almendra, verde y rojo en muros y se incorpora la piedra volcánica; el acabado de las columnas es de hormigón aparente.





278 Ídem. Extremo sur del edificio de anfiteatros. Continuidad del pavimento que fusiona el interior con el exterior en un área de triple altura.



279 Raúl Cacho, Eugenio Peschard y Félix Sánchez. Facultad de Ciencias y sus Institutos, mayo de 1952. Vista del edificio en su etapa de construcción.

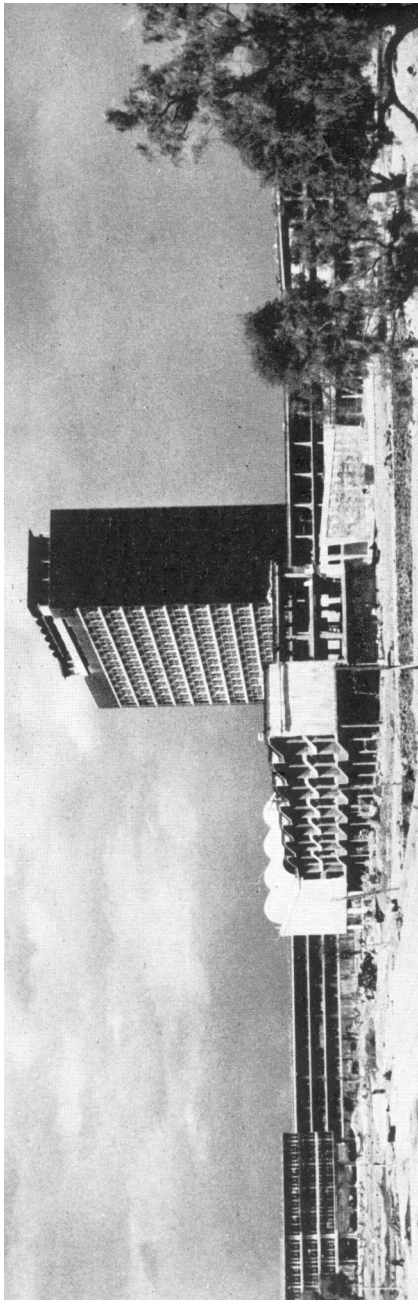
280 Ídem. Aulas en diente de sierra. El remate es una ampliación posterior a la obra de 1952.

4.4 FACULTAD DE CIENCIAS Y SUS INSTITUTOS

Raúl Cacho

Eugenio Peschard

Félix Sánchez



La Facultad de Ciencias cierra el campus central por el lado oriente. El acceso de vehículos es desde dos zonas de aparcamiento, uno en el extremo norte poniente y otro en el sur poniente del conjunto.

El trazo del conjunto universitario se inicia en el Estadio de Exhibición y termina en la Escuela de Medicina, pero la impresión visual del conjunto queda delimitada por dos volúmenes, por el lado oriente por medio de la Torre de la Rectoría y por el poniente por la Torre de los Institutos de la Facultad de Ciencias.

La operación de retrasar el cerramiento en el primer entre eje de algunas de las piezas que constituyen el conjunto compenetra los edificios con las plazas exteriores integrando el interior con el exterior. Se observan las primeras líneas de columnas en todas las fachadas en sección circular debido a que son visibles, el resto de ejes tiene la sección de sus pilares cuadrados y rectangulares ya que se ocultan en los muros o bien están situadas en planos retrasados de la fachada.

Nuevamente observamos edificios cuya solución estructural está basada en una reífcula modulada con rigor.



282 Ídem. Vista lejana desde la plaza principal. La Torre de Ciencias es el límite visual del campus por el lado este.

283 Ídem. El espejo de agua, el césped del campus central y el material pétreo volcánico constituyen los planos de aproximación al conjunto de Ciencias.

174

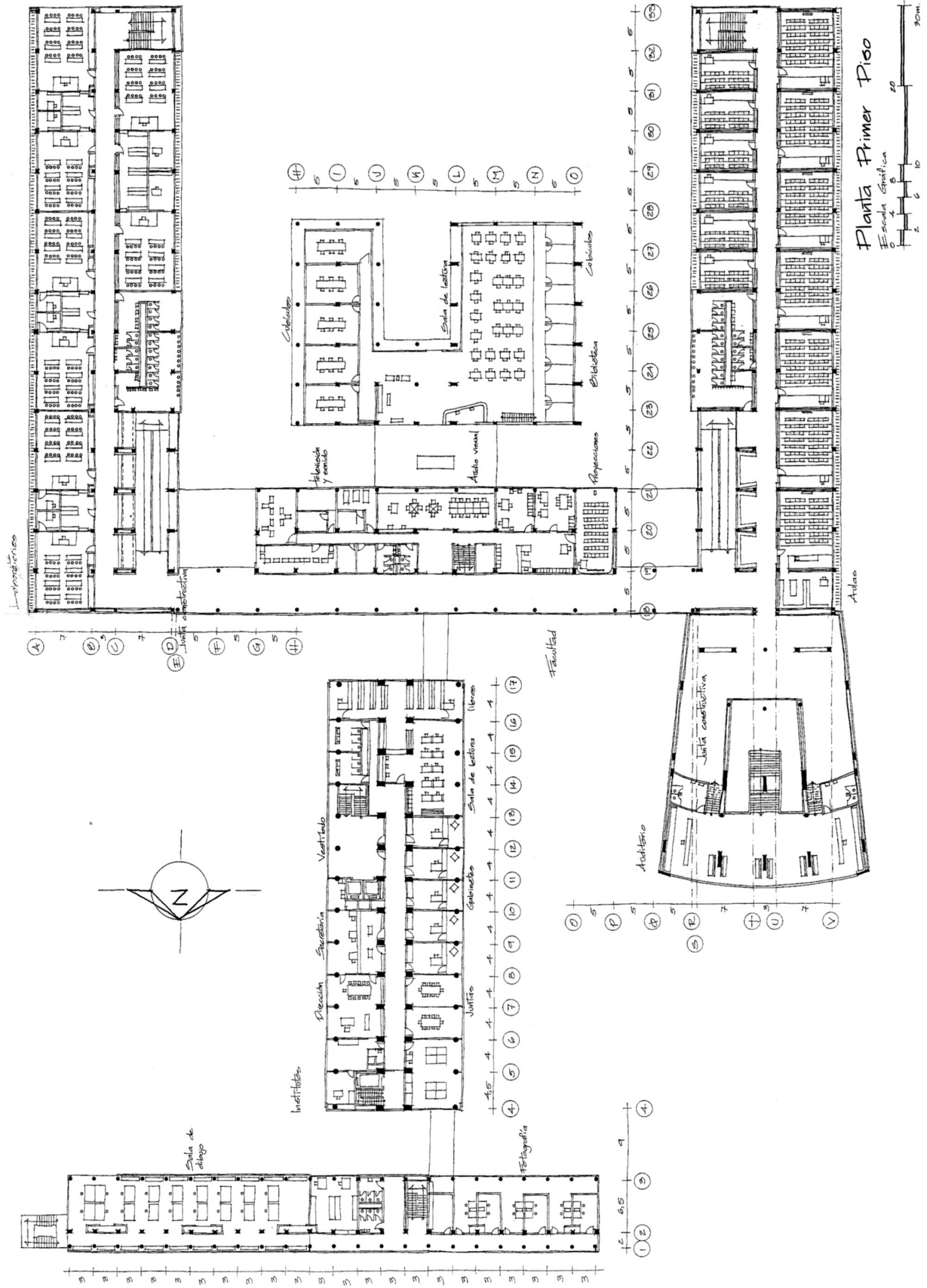


La configuración volumétrica la integran dos cuerpos conectados por medio de un paso cubierto. El primero corresponde a la Facultad, en forma de "U" con un cuerpo adosado al centro que es una Biblioteca y a su vez tiene forma de "U" de lados desiguales y un Auditorio que se proyecta sin mediar elemento de conexión. Este cuerpo tiene una estructura modulada en ambos sentidos a cada 5 metros salvo dos crujeas de 7 metros en el sentido longitudinal de las alas de aulas y laboratorios. La Torre fue resuelta con crujeas transversales a cada 4 metros y en la testera una de 4,5 metros para el ascensor y la escalera.

El segundo cuerpo es un edificio en forma de "T" formada por la Torre de Institutos de 14 pisos que marca una barrera visual, perpendicular a ella, hay un edificio de talleres con una modulación estructural a cada 3 metros que dirige la circulación del peatón.

Notamos cierta dificultad en las conexiones del Auditorio y la Biblioteca. La relación espacial entre cada uno de los elementos del conjunto arquitectónico de la Facultad de Ciencias es de gran continuidad entre cada una de sus piezas y también entre el interior y el exterior que se comunica con las diferentes plazas del emplazamiento del edificio.





- 285 Ídem. Panorámica del conjunto.
 286 Ídem. Vista frontal oeste.
 287 Ídem. Vista frontal este.



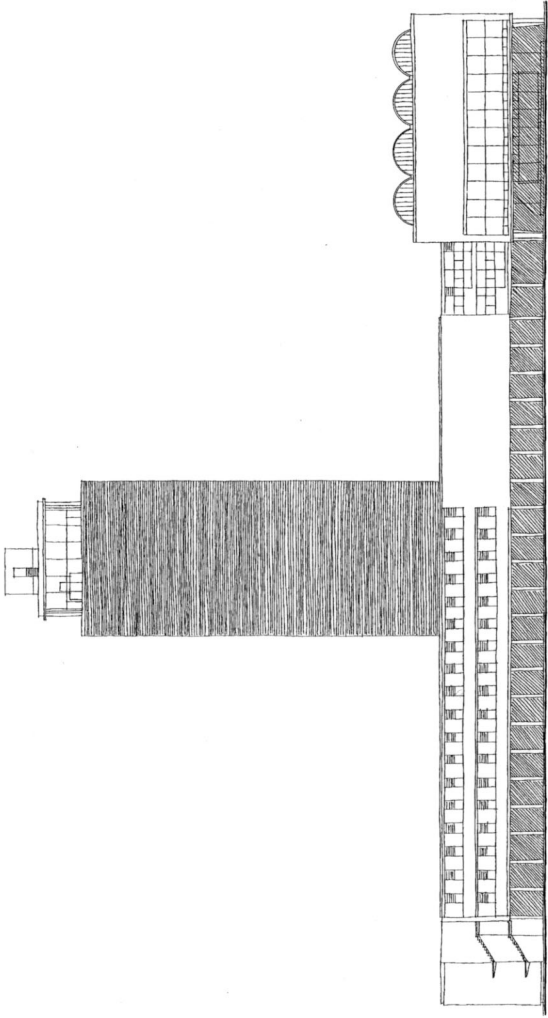
El manejo de volúmenes por el lado norte presenta una imagen del conjunto en tres planos diferentes. En el primero de ellos vemos el cuerpo bajo de los Talleres con sus dos plantas superiores flotando por encima de la planta baja en columnas inmersa en una sombra que despega el edificio del suelo; esta operación la hemos vista repetida a lo largo del estudio de varios de los edificios del conjunto de la Ciudad Universitaria.

En segundo término, se presenta el lateral de la Torre de los Institutos con su muro ciego de carácter vertical que contrasta con la horizontalidad prevalectante en el conjunto de la propia Facultad de Ciencias y también de manera global en el marco de toda la Universidad.

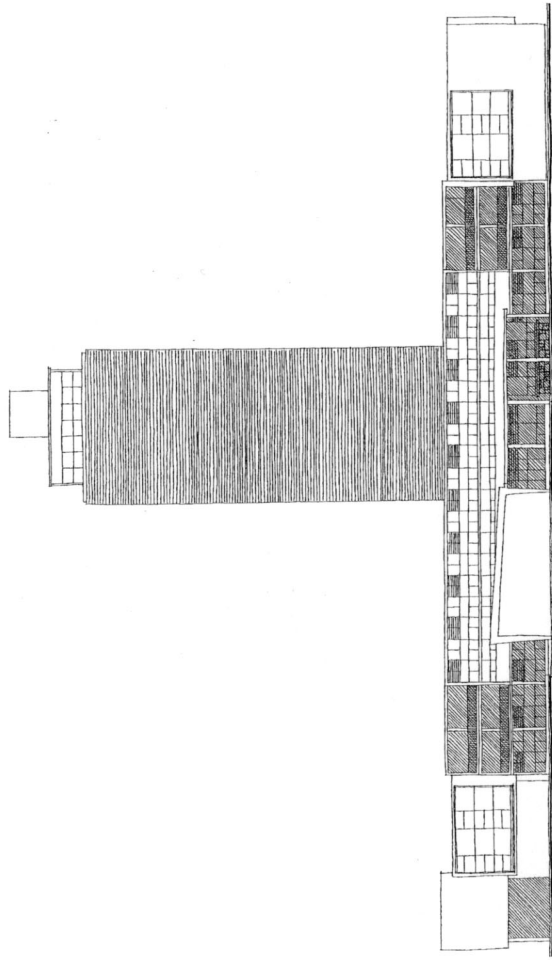
En el último plano está el Auditorio, pieza peculiar con un gran mural lleno de un colorido exuberante al que ya hemos hecho referencia con el artículo de "Lo grotesco mexicano" de Bruno Zevi. La planta del Auditorio deja el primero de sus ejes libre acentuando su separación del suelo. La cubierta presenta cuatro bóvedas de cañón corrido que dialogan con la parte superior de la Torre de Institutos rematada por un volumen retrasado del resto del cerramiento del edificio. Este cuerpo presenta en su cubierta otras cuatro bóvedas similares a las del Auditorio.



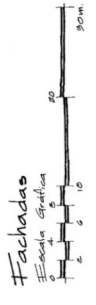
288 Ídem. Fachadas. La Torre alta de los Insituitos contrasta con el resto del conjunto desarrollado en baja altura. Los cuerpos bajos utilizan el recurso de la planta baja en columnas o bien retrasan el cerramiento para despegar el edificio del suelo.



Fachada Norte



Fachada Sur



- 289 Ídem. Vista de las aulas y la Torre de los Institutos.
 290 Ídem. El forjado del aluario tiene la forma de dientes de sierra y ser aguanita sobre la planta baja en columnas.
 291 Ídem. Pavimento a base de una retícula configurada por medio de piezas de cerámica de barro con juntas de piedra volcánica.



Por el lado sur, el lado abierto de la "U", se presenta en primer término el perfil trapezoide del muro ciego de la Biblioteca que contrasta con el carácter ortogonal del conjunto. En los planos posteriores se logra una armonía de la planta baja en sombra debido una vez más a la operación doble de retrasar el cerramiento del edificio en unas zonas y en otras dejar la planta baja en columnas.

Por el poniente el volumen presenta una mayor complejidad que combina una rigurosa retícula del muro cortina acristalado de la Torre con un cuerpo longitudinal de aulas de proyección cuya solución inclinada a modo de teatro se acusa en el forjado que tiene la apariencia de un diente de sierra elevado por encima de una planta baja en columnas que remata en el extremo con el Auditorio del que ya hemos hablado. El efecto óptico de este exceso de formas en las aulas es engañoso pues da la apariencia de una planta en zigzag cuando en realidad es rectangular.

Finalmente, el protagonismo total del lado oriente lo asume la Torre de Institutos cuya altura contrasta con cada uno de sus extremos que presentan los cuerpos bajos de los laboratorios por el lado sur y los talleres por el lado norte.



292 Detalle frontal del despiece de la carpintería metálica de la fachada oriente de la Torre de los Institutos. Las aberturas en esta orientación son de suelo a techo.

