



240 Mario Pani, Enrique del Moral y Salvador Ortega Flores. Edificio de la Rectoría, mayo de 1952. Vista lejana desde el campus central.
241 Ídem. Aspecto exterior del edificio por el lado sur.

4.2 EDIFICIO DE LA RECTORÍA

Mario Pani

Enrique del Moral

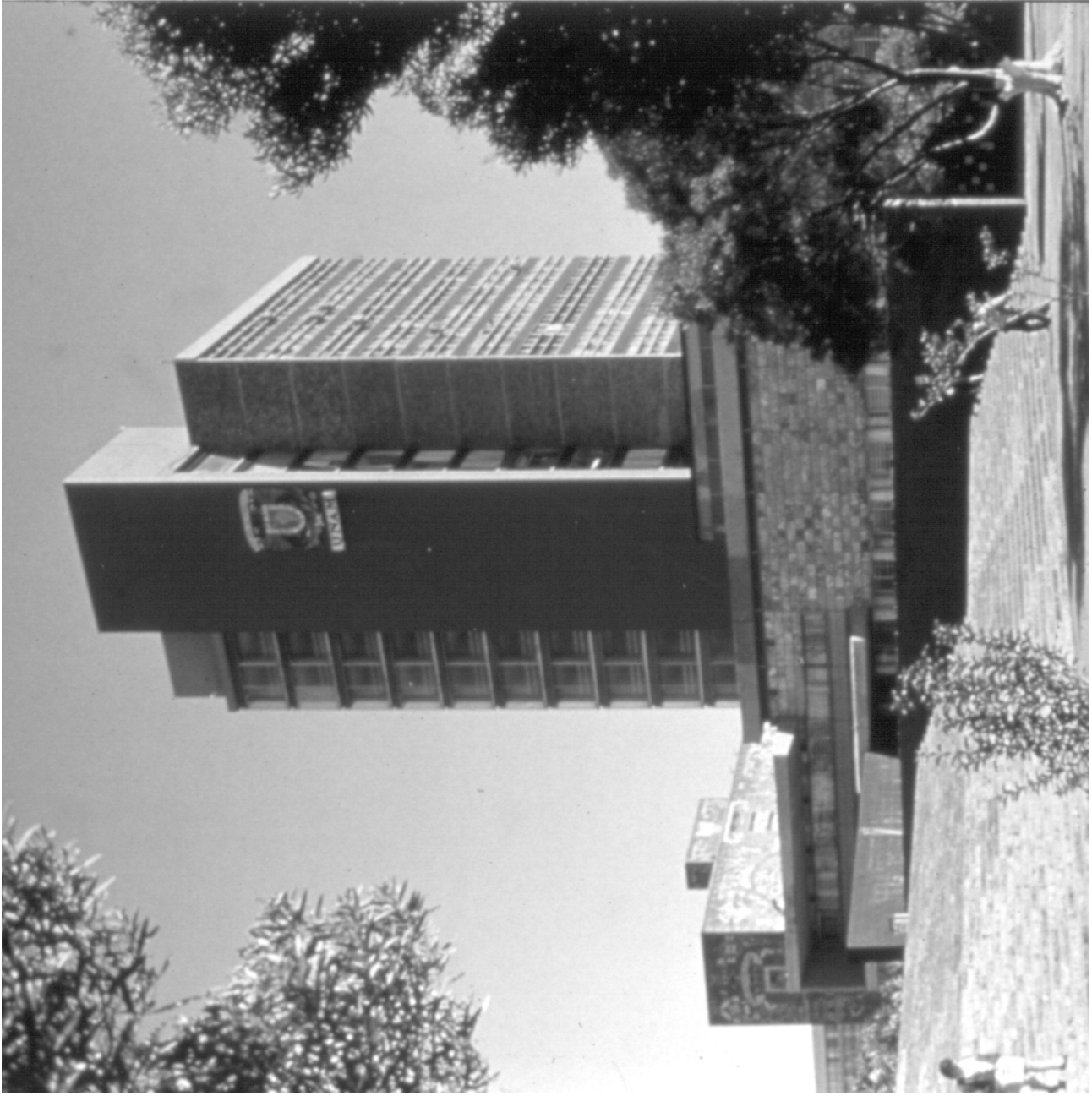
Salvador Ortega Flores

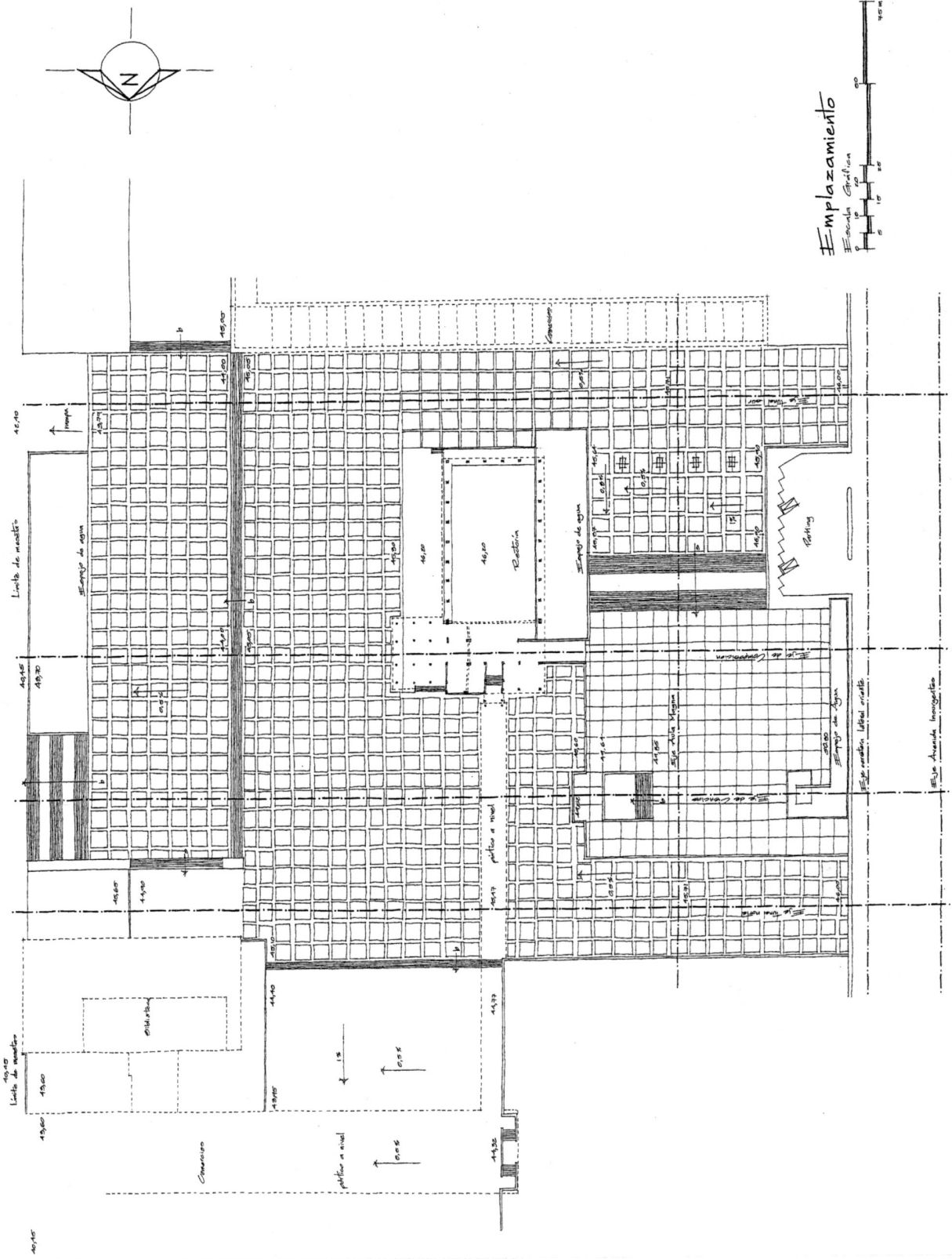
El Edificio de la Rectoría se sitúa en la zona más alta del solar, del lado oriental. Se desarrolla siguiendo una orientación norte sur perpendicular a cuatro ejes del diseño del conjunto universitario, dos corresponden a pasos a desnivel para cruzar la Avenida Insurgentes hacia el Estadio, otro es el eje de la Facultad de Ciencias y uno más es el eje central de toda la composición del conjunto de edificios, éste último pasa justo al centro de la torre de doce plantas.

La vialidad es un tema sobresaliente en la consideración del emplazamiento debido a su immediatez con la Avenida Insurgentes que comunica a la Universidad con el centro de la Ciudad de México. Hay un pequeño aparcamiento de visitas y un acceso directo del Rector. El emplazamiento se genera a partir de una plaza cuadrada de unos 80 metros por lado que comunica hacia el sur con una escalinata a todo lo largo excepto por un aparcamiento, sigue una plaza que comunica con el Museo y una zona de comercios; por el otro lado, hacia el poniente, la plaza de mayor altura se comunica con otra plaza a un nivel inferior que nos lleva con dirección hacia la Facultad de Ciencias. El edificio se ubica desplazándose hacia el extremo sur oriente de la gran plaza de acceso dejando, desde la misma, visible todo el campus.

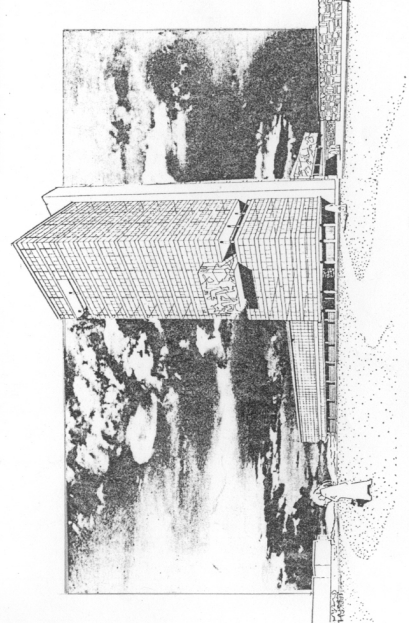


242 Ídem. Vista del lado oeste. Juego de muros ciegos en contraste con aberturas de suelo a techo en el prisma vertical. En el prisma horizontal se hace presente un tratamiento del muro ciego con diversas texturas y colores. El blanco y negro se hacen presentes en el basamento, los amarillos y ocre en la pastilla horizontal y el terracota en el cuerpo de servicios del prisma vertical de la torre.





- 244 Ídem. Perspectiva vista desde el sur.
 245. Ídem. Aspecto exterior desde el lado sur. La configuración del edificio la integra la torre en contraste con un basamento horizontal.
 246. Ídem. Vista frontal desde el espejo de agua que comunica con el campus central.



Para una mejor comprensión de la construcción real y formal del edificio se han redibujado las plantas, sobresale el uso del módulo en la organización de la estructura, un principio que utilizó Le Corbusier. En este caso particular se observa un módulo, en el cuerpo bajo del edificio, de crujeas a cada 6 metros en el eje norte sur y de 5,40 metros en el oriente poniente. En el edificio de doce plantas, unido al anterior por medio de una junta constructiva, el módulo en ambos sentidos es de 5,40 metros con alguna excepción. Existen secciones diversas de pilares: cuadrados, rectangulares, circulares y elípticos, de dimensiones también diferentes según la carga estructural que reciben.



El edificio se desplanta por el lado poniente a partir de un espejo de agua. En éste lado, en la Planta Basamento se produce el acceso de vehículos del rectorado a un nivel inferior por debajo de la plaza. Por el lado oriente la Torre se entrega al suelo mediante una "planta baja en columnas" que nos recuerda una vez más el modo de hacer arquitectura de Le Corbusier, integrada a una plaza rematada también por un espejo de agua en su extremo más oriental y orientado hacia el resto del conjunto universitario desarrollado de éste punto hacia abajo.

