

En los estudios de las plantas dibujadas en ésta tesis se explicarán los ejes, muros, módulos, relaciones espaciales, continuidad, problemas, esquinas, entregas y en general todo aquello que repercute o afecta en la estructura del proyecto.

En este edificio se observa una clara disposición de la estructura que tiene una trama base de 10 x 8 metros y de 4,70 x 12 metros en las aulas cuya crujía de remate cambia el módulo a 6 x 12 metros en una operación repetida en muchos casos en los edificios de la Ciudad Universitaria por lógica constructiva del edificio. En la zona central las crujías son de 5 x 8 metros y en el porche hay una reducción de la trama base a 4 x 4 metros.

En la sección circular de los pilares vemos una jerarquía básicamente de tres dimensiones diferentes, la más pequeña es utilizada en los entre ejes a cada 4 metros del área porticada y en los extremos que rematan el edificio con muros acristalados; la intermedia se utilizó para salvar distancias del doble de este módulo; la sección mayor en la Biblioteca, el Museo y los vestíbulos que son los espacios que soportan mayor carga del edificio y al mismo tiempo salvan las luces mayores.

El área porticada norte, justo enfrente del lado de la entrada principal, está resuelta con pilares metálicos que sostienen la cubierta que funciona como paso a cubierto de peatones a todo lo largo del edificio. Al pasar enfrente del Museo y Biblioteca los pilares son de hormigón y continúan de éste material hacia el resto de la comunicación con la zona comercial que se extiende hacia el poniente del recinto universitario.

El Teatro Auditorio tiene la apariencia de ser una pieza extraña que se inserta de cualquier manera dentro de la trama organizada del edificio pero no lo es del todo de ésta manera ya que los pilares principales de su estructura están organizados en estricto rigor en coincidencia con los ejes estructurales generales del edificio en ambos sentidos.

Podemos hablar de la disposición modular norte sur de 5 y 10 metros y de oriente poniente de 4 metros.

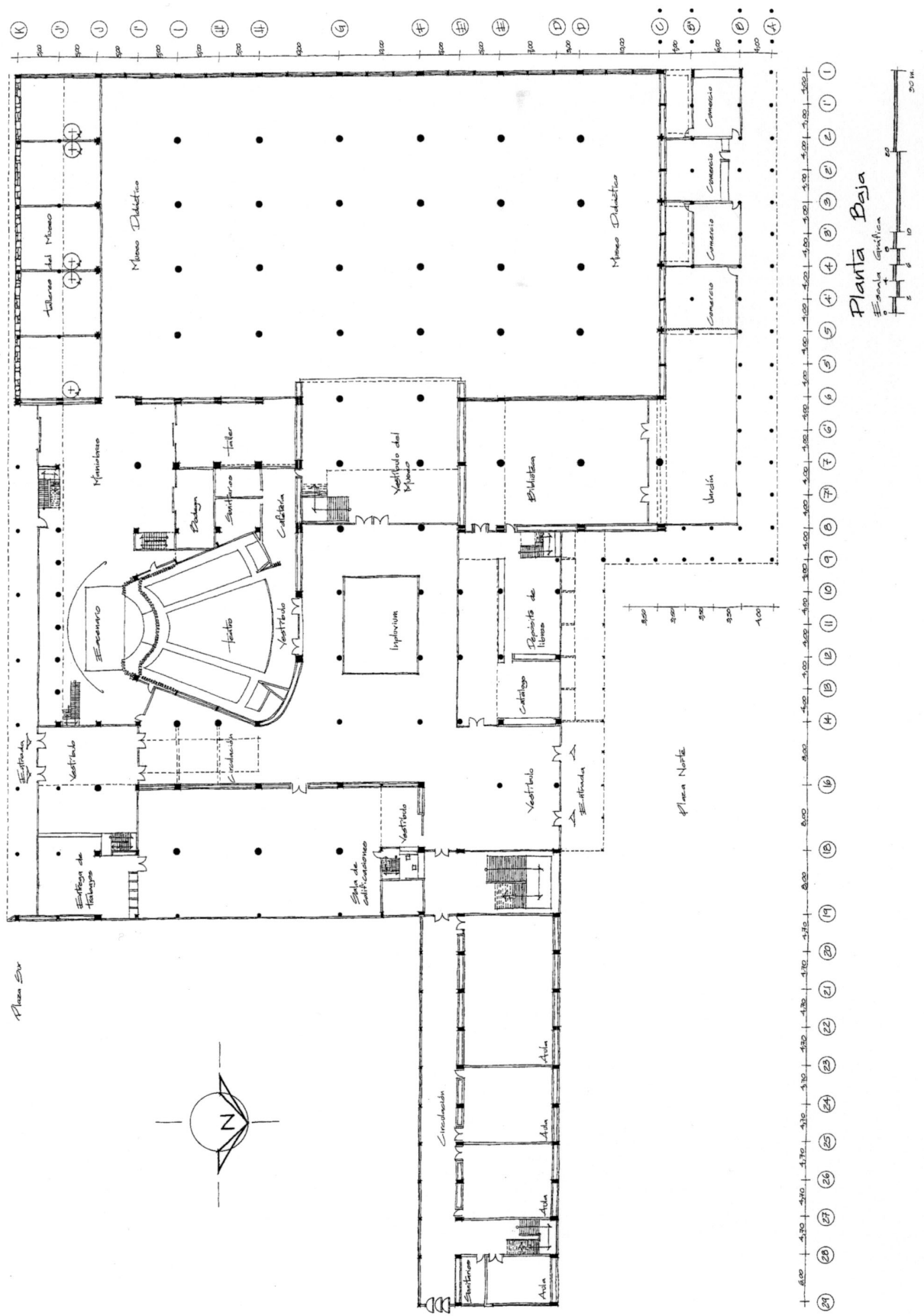
Las piezas se encajan en zonas claramente diferenciadas: Una zona central de vestíbulo con un hueco con transparencias hacia un patio y hacia una escalera colocada en el vestíbulo del Museo, que nos lleva al teatro por el norte, a la Biblioteca por el sur, a las aulas y salas de calificaciones por el oriente y al

Museo por el poniente; ésta última pieza es la de mayor dimensiones: 80 x 40 metros. La diversidad de formas y tamaños en la estructura se explica según su ubicación y la carga que recibe y las hay desde cuadradas, pequeñas y ocultas en los muros hasta circulares visibles en tres medidas diferentes según la luz de la crujía y otras en forma de cruz en algún encuentro entre dos muros.

El cuerpo mayor del edificio, el Museo, está separado del resto mediante una junta constructiva.

Se intuye que el resultado final de este proyecto fue dado en gran medida por las pautas que marcó un diseño estructural claramente modulado y las secciones de cada uno de sus componentes obedecen seguramente a las diferencias en el sometimiento de las cargas que recibe el edificio.

Vemos muros de diferentes materiales, desde los que se usaron en casi todo el conjunto de edificios de la Ciudad Universitaria, de tabique vitrificado, hasta los muros de piedra que cumplen una función de contención de los empujes laterales del terreno.



229 Ídem. Pórtico de acceso adosado a la fachada del lado norte a base de estructura metálica.





230 Ídem. Vista de la marquesina colgante hacia el aparcamiento del lado sur.

231 Ídem. Vista de la marquesina colgante hacia la plaza principal del lado norte.

232 Ídem. Vista del pórtico de entrada desde el paso cubierto adosado a la fachada del edificio que lo une a la zona comercial.

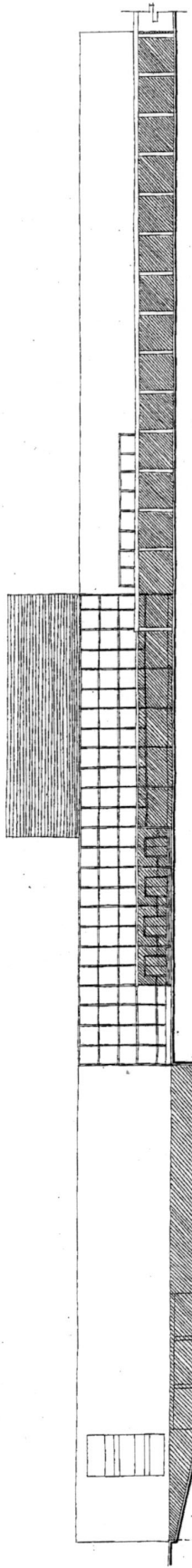


Al explicar las fachadas de los edificios nos hemos centrado en los aspectos visuales que se han considerado como los más relevantes de cada edificio en cuanto a texturas, colores, sombras, contrastes, materiales, cerramientos, esquinas, giros, tratamiento de interiores y exteriores, plazas y jardines.

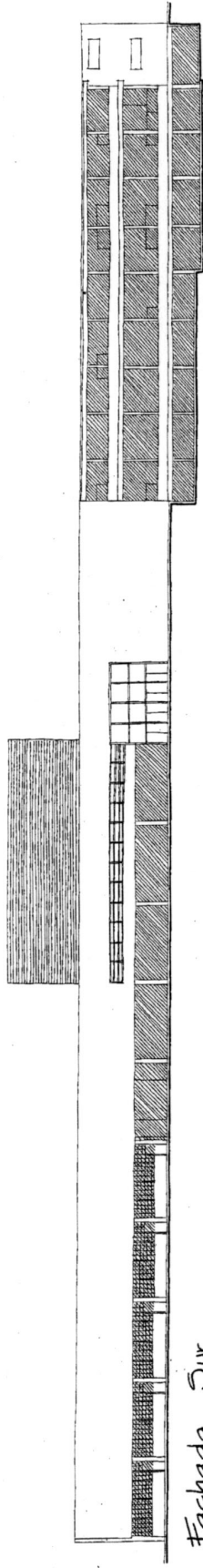
Desde el vestíbulo principal del edificio es muy interesante la gama de fachadas interiores que se forman por un lado en el hueco del "inpluvium" y por otro lado hacia la entrada sur cuya circulación tiene una cubierta colgante que acota un plano inferior de poca altura que contrasta con la gran altura del resto del vestíbulo.

En la fachada norte resalta por transparencia la escalera principal del edificio que desaparece del plano de fachada al despegarla del muro en sus tres límites. Esta escalera se aguanta por medio de una trabe y deja limpio el muro cortina de vidrio. Con sus más de 150 metros de longitud, la fachada de tendencia horizontal en un primer fragmento, el cuerpo de las aulas, se desplanta del suelo con una operación visual arquitectónica que consiste en retroceder la planta inferior sobre la que un sólido levita creando una sombra.

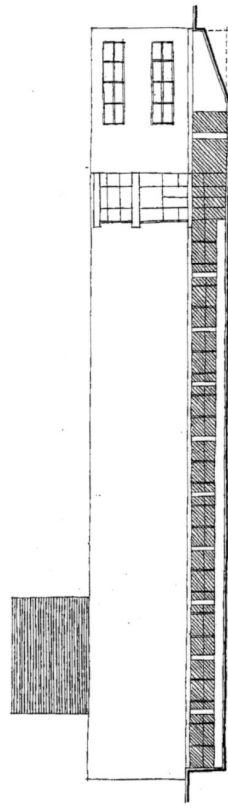




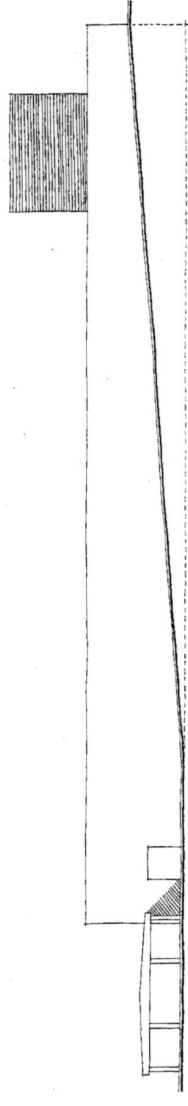
Fachada Norte



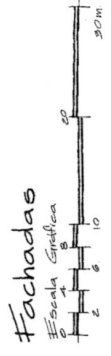
Fachada Sur



Fachada Oriente



Fachada Poniente

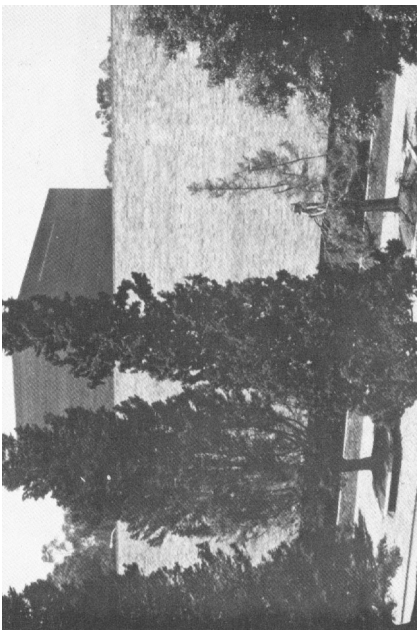
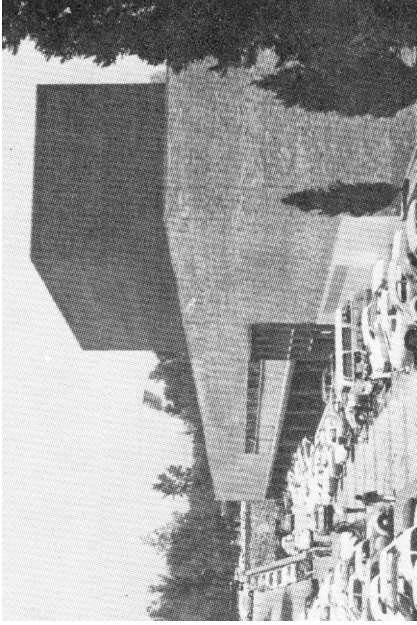


234 Ídem. Vista de la plaza central desde el interior del edificio, en el
rellano retrasado de la línea de cerramiento.





- 236 Ídem. Aparcamiento del lado sur.
 237 Ídem. Plaza del lado sur
 238 Ídem. Detalle de acabados del lado sur. Recubrimiento de ladrillo vitrificado en muros y carpintería robusta en la abertura acristalada del edificio.



El muro de cristal contrasta con un elemento de tabique hueco de barro en color crema amarillo y sobre el pórtico la fachada lisa es de mármol. La parte que sirve de basamento al cuerpo sólido del lado oriente es de chapeo de piedra basáltica.

El volumen por el sur es un plano horizontal del cual emerge un cuerpo de tabique correspondiente a la parte alta del escenario. El apéndice de las aulas se apropia de la plaza. Una pastilla alargada flota sobre una planta baja en columnas con una operación que resaltamos como uno de los aspectos más interesantes del volumen, en la que el propio edificio retrocede formando el pórtico, mientras que del lado norte, a la inversa, el pórtico se coloca delante del edificio.

Por el oriente, el volumen se desplanta lateralmente desde una plaza a un nivel más bajo que el resto del edificio. Un cuerpo ciego despegado del suelo deja su primer entre eje en columnas elevando el edificio para dar esa sensación de ligereza.

El otro lateral del edificio es un muro ciego acabado en mármol que remata con el porche por la cota más baja.

