

170 Max Amabilis, Francisco Calderón y David Muñóz. Escuela de Ciencias Políticas y Sociales, mayo de 1952. Plantas.

171 Ídem. Fachada poniente y corte transversal.

172 Ídem. Perspectiva que muestra el volumen horizontal abierto e su lado largo tratado unitariamente con lamas verticales. La planta baja en columnas presenta una zona centralizada de circulación por medio de una rampa.

ESCUELA DE CIENCIAS POLÍTICAS Y SOCIALES

Max Amabilis

Francisco Calderón

David Muñóz

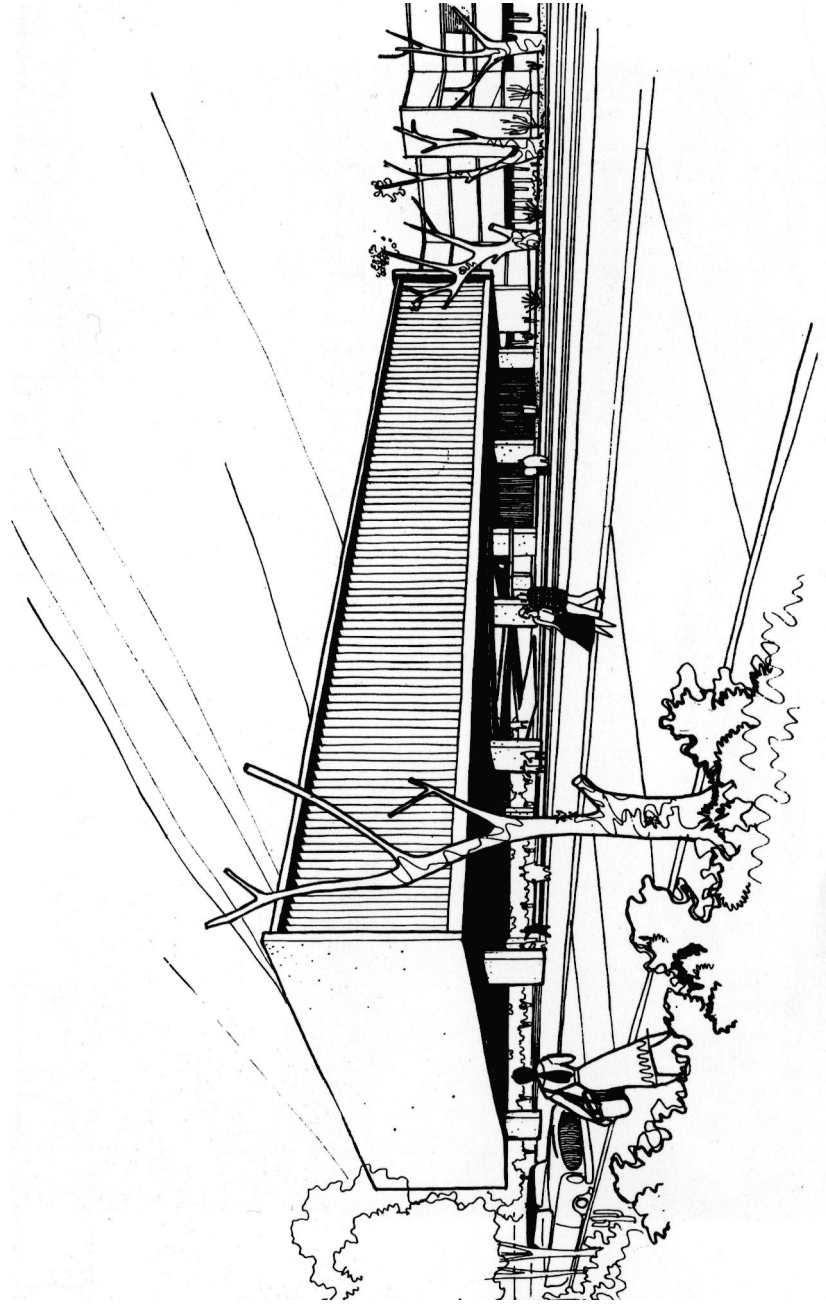
Forma parte del conjunto de Humanidades.

Se ubica al norte poniente del edificio de Jurisprudencia comunicado con éste a través de un pórtico que conduce a la cruja de las aulas, debido a que, de acuerdo con el criterio que gobierna al conjunto, tanto estas aulas como los auditorios servirán indistintamente a ambas Escuelas.

El edificio se desarrolla en un solo cuerpo de norte a sur de dos niveles contruidos sobre un pórtico. Su estructura en forma de puente permite la circulación y el aparcamiento en la planta baja que, además de los pilares, solo contiene una rampa que conduce a los niveles superiores.

La circulación de los alumnos, al oriente, contiene a los extremos los sanitarios de hombres y mujeres. La de profesores, al poniente, es totalmente cerrada en fachada y comprende para cada grupo de dos aulas, una antesala, un taller y un guardarropa.

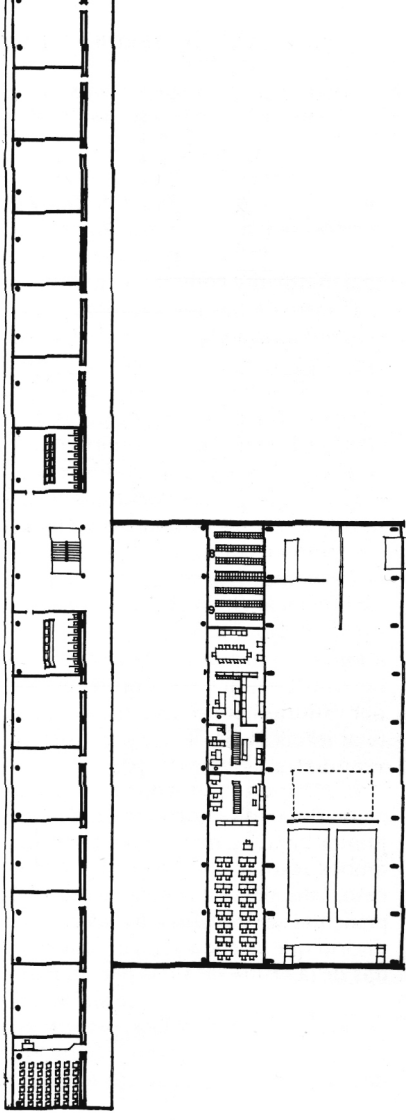
El volumen, visto por el poniente logra una pasilla de gran unidad debido a una celosía de aluminio que abarca los dos niveles.



173 Augusto H. Álvarez y Ramón Marcos, Escuela de Comercio,
mayo de 1952. Planta primer piso.
174 Ídem. Vista por el lado sur del edificio de cuatro plantas.

ESCUELA DE COMERCIO

Augusto H. Álvarez
Ramón Marcos

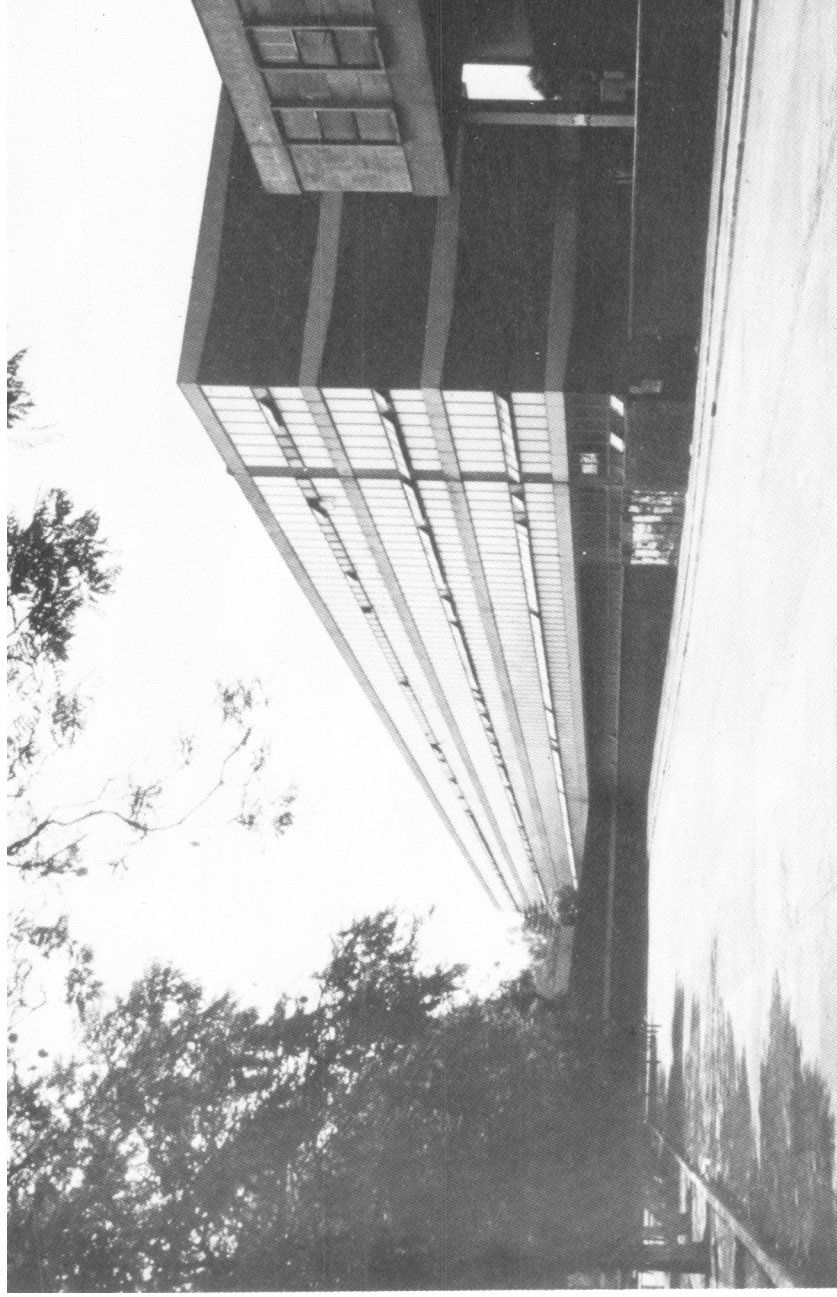


Está situada a continuación del edificio de Humanidades y se comunica por medio de un aparcamiento común a Economía.

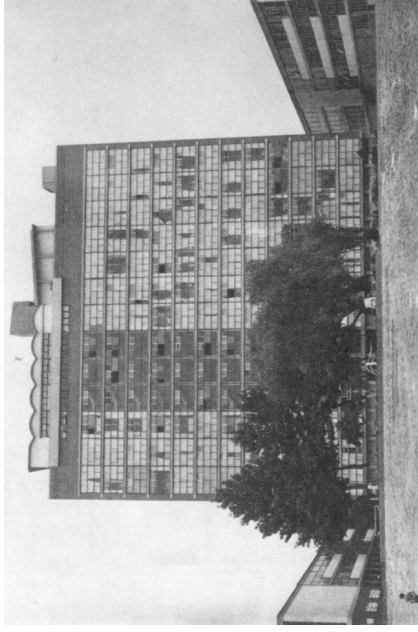
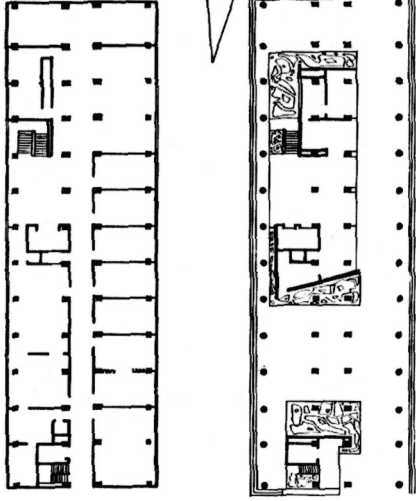
El edificio está formado por dos núcleos paralelos que se unen en planta baja.

El primero, es de cuatro plantas y se desarrolla de oriente a poniente en una crujía de 125 metros de largo. En cada una de las plantas, en la intersección con los servicios complementarios hay un vestíbulo de receso que contiene las circulaciones verticales y la zona de lavabos. El segundo edificio se desarrolla horizontalmente en una sola planta con mezanine. A la izquierda del acceso principal hay un gran vestíbulo que permite aumentar la capacidad del auditorio que se encuentra al fondo.

El criterio general de Humanidades se repite en éste edificio en cuanto a su orientación, pues las circulaciones horizontales dan al norte y para protegerlas de los vientos dominantes se iluminan por ranuras continuas a media altura mientras que las aulas se abren al sur con dirección hacia el campus mediante grandes ventanales.



175 Raúl Cacho, Eugenio Peschard y Félix Sánchez. Facultad de Ciencias y sus Institutos, mayo de 1952. Plantas de la Torre de Institutos.
 176 Ídem. Vista frontal de la torre de 14 pisos.
 177 Ídem. Aspecto del conjunto por el lado oeste.



CIENCIAS

FACULTAD DE CIENCIAS Y SUS INSTITUTOS

Raúl Cacho
 Eugenio Peschard
 Félix Sánchez

El emplazamiento está localizado al oriente de la zona escolar, constituyendo el límite del campus central en esta orientación.

La Facultad de Ciencias consta de un cuerpo en forma de "U" abierta hacia el sur y otro más, adosado a la fachada sur del anterior.

Los Institutos de Geografía, Astronomía, Geofísica, Matemáticas, Física y Química se alojan en una torre de 15 pisos perpendicular al ala norte de la Facultad y desarrollada de norte a sur dejando como circulación una crujía al lado poniente de tal modo que comunica por el sur con la Facultad y por el norte con un edificio más en sentido perpendicular desarrollado de oriente a poniente que contiene talleres.

La Torre de Institutos fue en su momento la estructura de hormigón armado más alta que se había construido en México.

El prisma de la torre equilibra el espacio que al norte y al sur tiene edificios de poca altura y desde su ubicación al poniente del campus hace correspondencia hacia el oriente del mismo con la altura de la Torre de Rectoría.

