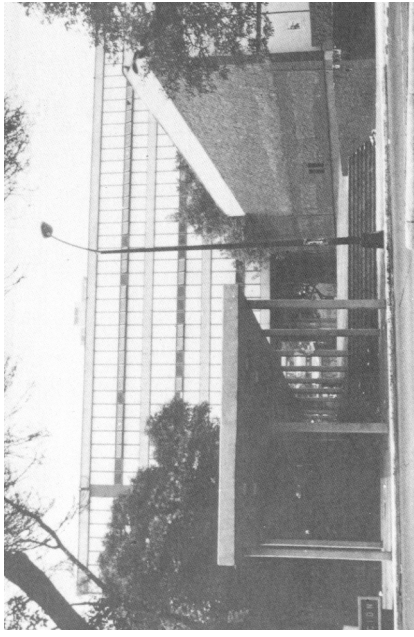
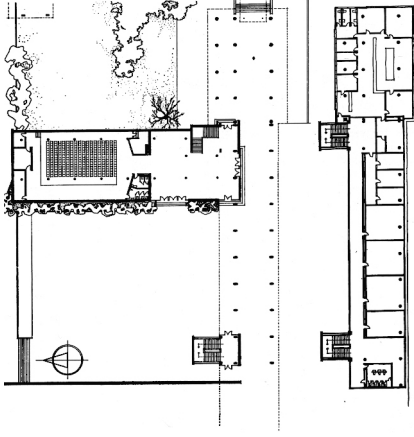


167 Vladimir Kaspe y José Hanhausen. Escuela de Economía, mayo de 1952. Plantas.
 168 Ídem. Paso cubierto y vista exterior del conjunto por el lado norte.
 169 Ídem. Esta Escuela remata el extremo sur del conjunto de Humanidades. Conexión del paso cubierto con la planta baja en columnas del edificio.

ESCUELA DE ECONOMÍA

Vladimir Kaspe
 José Hanhausen



Ubicada en el extremo oriente del conjunto de Humanidades.

Cierra ese gran límite visual del campus continuando con la planta baja libre en la que solo existen columnas y escaleras y conservando al igual que los anteriores edificios su orientación sur para las aulas y norte para las circulaciones horizontales.

Hay un interesante encuentro del paso a cubierto desarrollado a modo de cuatro losas flotantes conectadas con la crujía del edificio en su planta baja en pilares que sirve como una prolongación del ámbito del peatón y al mismo tiempo separa al edificio del suelo permitiendo también la transparencia visual por un lado hacia el campus universitario y por el otro hacia el resto del conjunto de la Escuela.

A pesar de que el terreno presenta pendientes incluso en los pasos a cubierto, se cuidó de no hacer losas inclinadas que romperían la armonía del conjunto y la solución es la que presenta la imagen seccionando el forjado tantas veces como se necesite para salvar el desnivel y creando una superposición entre cada una para resolver el tema de la posible penetración del agua en el área de resguardo del peatón.

