

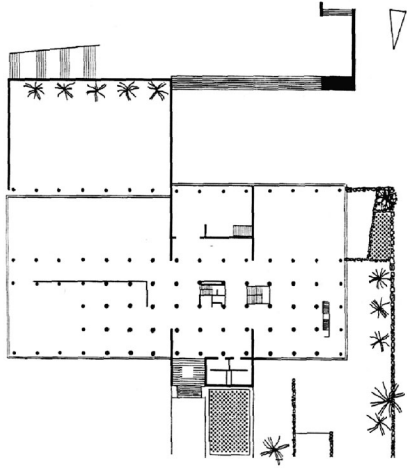
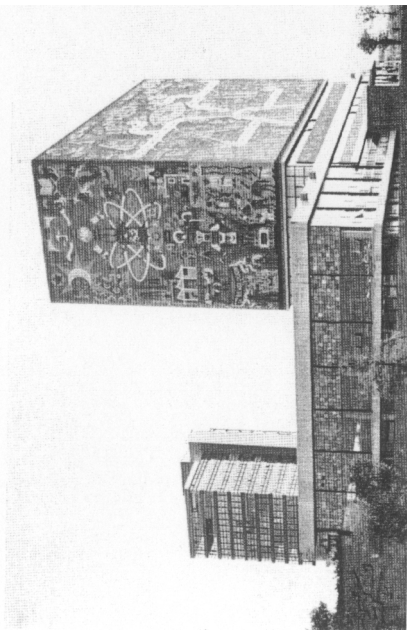
154. Juan O'Gorman, Gustavo Saavedra y Juan Martínez de Velasco. Biblioteca Central, mayo de 1952. Planta Primer piso.  
 155 Ídem. Panorámica que muestra la superposición de los dos prismas que constituyen el edificio.  
 156 Ídem. Prisma de la torre de libros. Sus muros ciegos fueron recubiertos con piedras policromadas en sus cuatro caras para formar grandes murales.

#### BIBLIOTECA CENTRAL

Juan O'Gorman

Gustavo Saavedra

Juan Martínez de Velasco



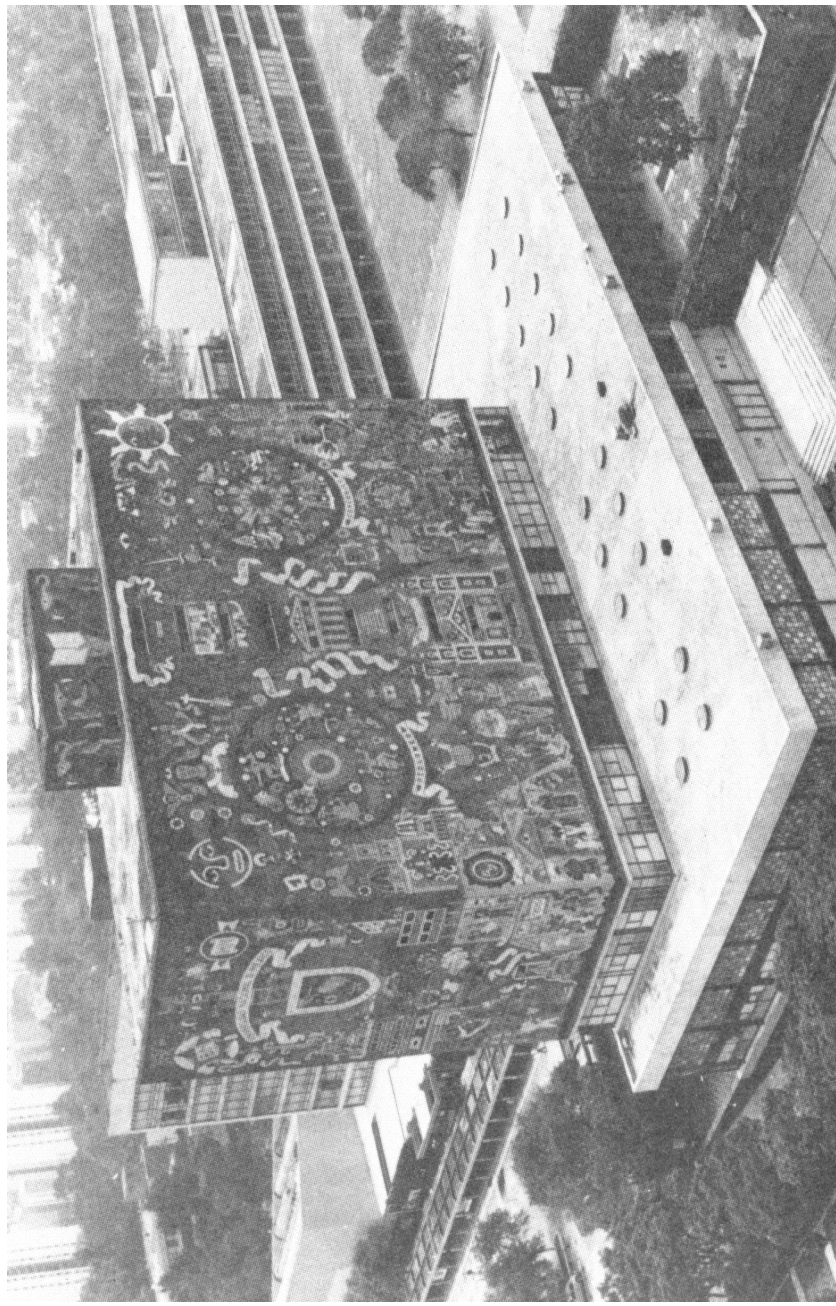
Está ubicada muy cerca de del principal acceso de la Ciudad de México, y en estrecha relación espacial con el campus universitario.

Son dos volúmenes, uno horizontal a modo de gran bandeja que soporta otro vertical de diez pisos en donde se ubica el acervo de los libros.

La torre de libros consta de 10 plantas cerradas al exterior, con clima y humedad constante para la mejor conservación de los libros y con entre ejes tipo en ambos sentidos que permiten alojar, en estanterías metálicas en forma de espina, a uno y otro lado de la circulación central cerca de 170000 volúmenes por piso.

Las cuatro fachadas están cubiertas por mosaicos de piedras policromadas que forman aquellos murales, obra de Juan O'Gorman, tan criticados por el italiano Bruno Zevi, de los que ya hemos hablado en el capítulo anterior.

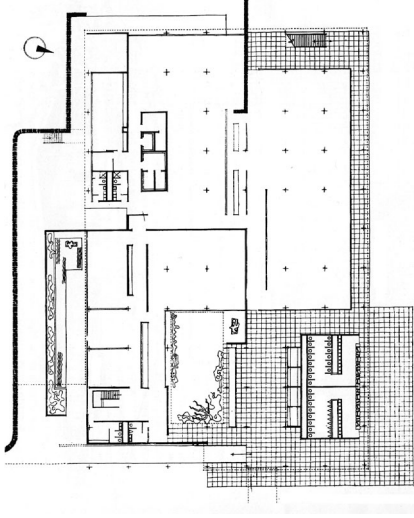
La Biblioteca Central es la cabeza de una serie de bibliotecas especializadas distribuidas en cada una de las Facultades y Escuelas.



157 Jorge Rubio, Eugenio Urquiza y Carlos B. Zetina. Club Central, mayo de 1952. Planta baja.  
 158 Ídem. Planos horizontales de la cubierta configuran grandes pórticos y pasos cubiertos.  
 159 Ídem. Perspectiva desde el campus central.

#### CLUB CENTRAL

Jorge Rubio  
 Eugenio Urquiza  
 Carlos B. Zetina



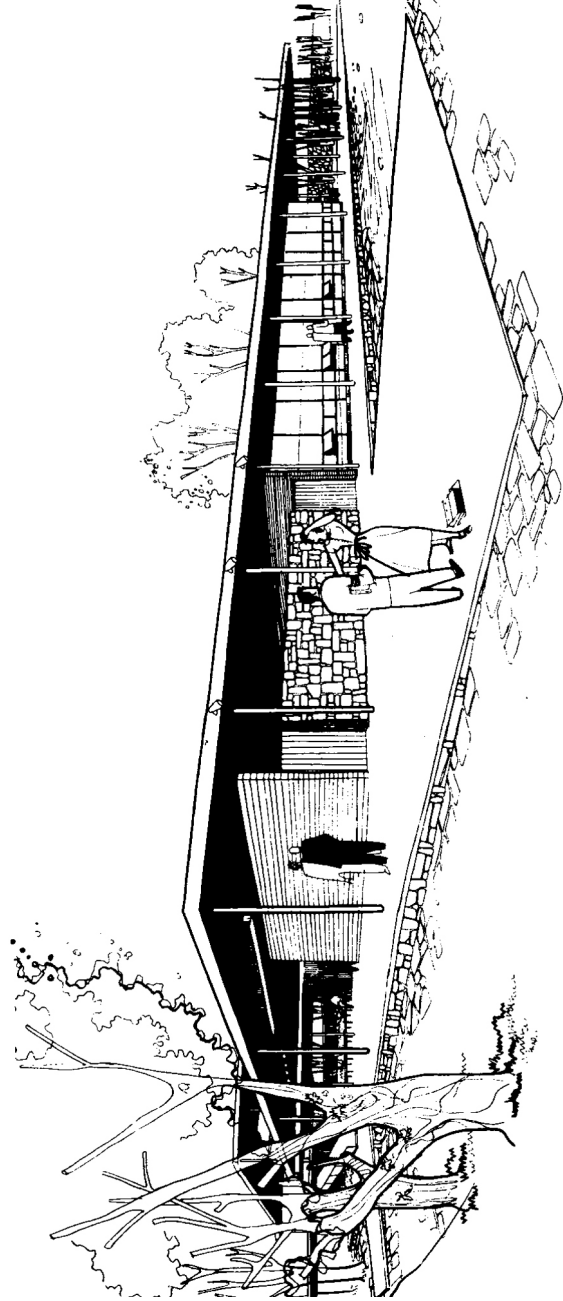
Se localiza casi al centro de la cara sur del campus. Es un edificio de dos pisos orientado hacia el campus, sus accesos principales dan al área central del recinto universitario, al oriente se comunica con la Facultad de Ciencias mediante un paso a cubierto.

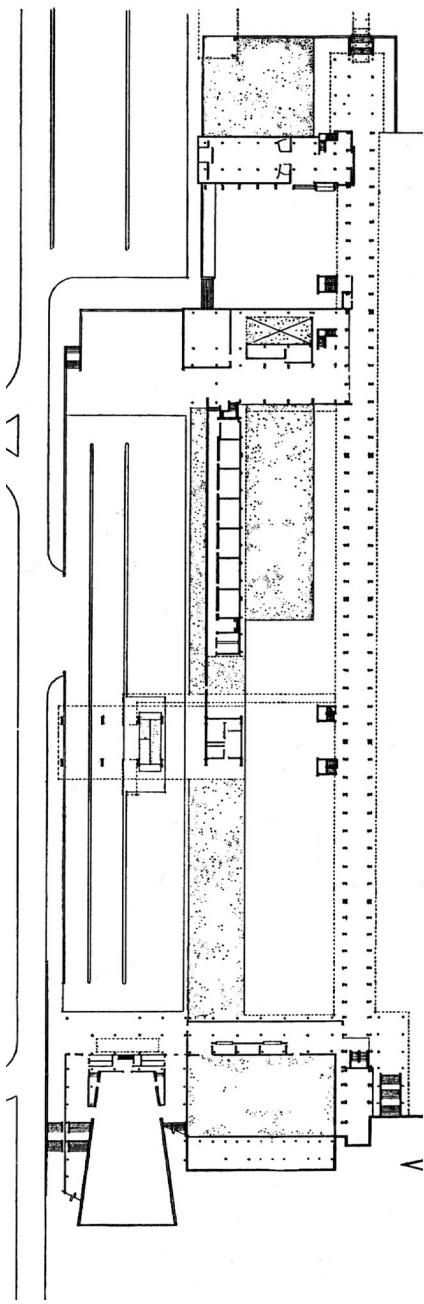
La planta baja del edificio se desarrolla bajo una gran cubierta que contiene un vestíbulo, una zona de información en forma de barra, comercios, casetas para teléfonos y un área de servicios sanitarios. Tiene un comedor general para 300 personas unido con la cocina.

Hacia el campus, el Club Central se ve rodeado de pórticos y terrazas orientadas al norte y al poniente.

En la planta alta está la zona administrativa y un local de venta de refrescos. Este edificio cuenta con terrazas cubiertas con vista directa hacia el gran campus universitario.

El edificio entero es básicamente una gran cubierta que se abre hacia el centro del conjunto de edificios por la parte norte en cada una de sus dos plantas a modo de dos grandes bandejas porticadas.





160 Conjunto de Humanidades, mayo de 1952. Planta baja.  
161 Ídem. Aspecto general del edificio. Es el de mayor unidad y da sentido de límite por el lado norte al campus central.

## HUMANIDADES

El conjunto arquitectónico de Humanidades lo forman tres Facultades cuyo emplazamiento cierra la parte norte del campus central. La parte orientada al sur contiene las aulas en una sola crujía y al norte las circulaciones. Fernando González Gortázar afirma:

“Es el edificio que da unidad y verdadero sentido al gran espacio central y resultó de encontrar una solución a los planteamientos de cada escuela, mejorando su orientación, al sur, y el tránsito interno al norte”<sup>1</sup>

Se logró un solo edificio de 325 metros de largo después de sintetizar los tres programas de las diferentes Facultades, desarrollado de oriente a poniente cuya longitud es superior a los trescientos metros. A todo lo largo del edificio hay un gran pórtico y sobre éste, tres plantas de aulas. Hacia el campus, el volumen es un gran paño de vidrio con cejas horizontales de hormigón armado; en cambio, la fachada norte predomina con paños cerrados para evitar la baja temperatura en ésta orientación.

<sup>1</sup> González Gortázar, Fernando. La Arquitectura Mexicana del Siglo XX. Consejo Nacional para la Cultura y las Artes, México D. F., 1996, pág. 218

