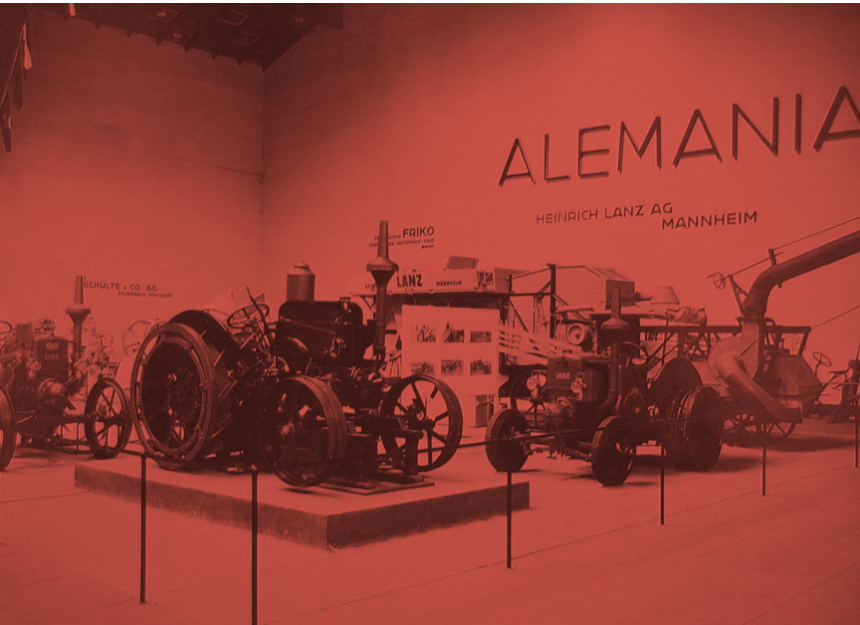


Arquitectura de
Ludwig Mies van der Rohe i Lilly Reich
a l'Exposició Internacional
de Barcelona de 1929

09.18
Olga Felip Ordís



2.7 Palau d'Agricultura

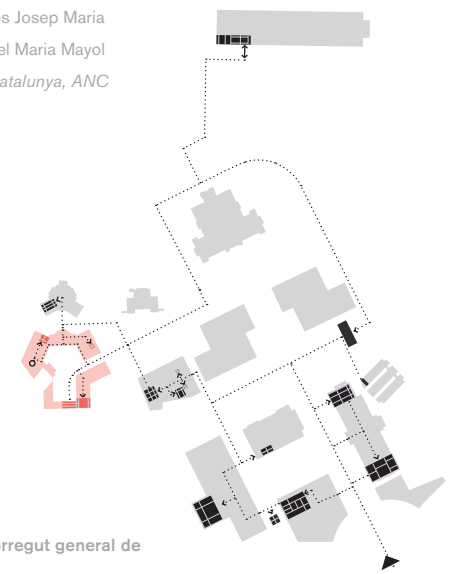
- 2.7.1 — El Palau
- 2.7.2 — Espais d'exposició
- 2.7.3 — Exposicions

- MA — Maquinària Agrícola
- A — Adobs i Llavors
- V — Viticultura



01 | Palau d'Agricultura

Obra dels arquitectes Josep Maria Ribas Casas i Manuel Maria Mayol
Arxiu Nacional de Catalunya, ANC
Gabriel Casas



02 | Plànol del recorregut general de la Secció Alemanya.

Dibuix de l'autora

2.7.1 El Palau

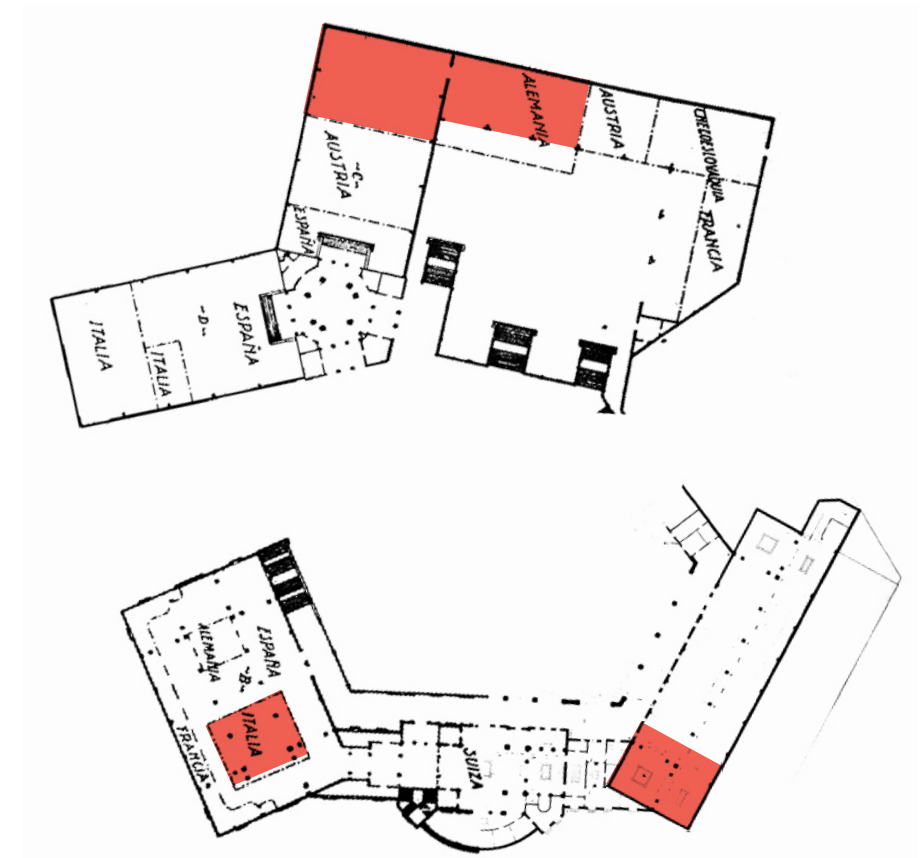
Obra dels arquitectes Josep Maria Ribas i Manuel Mayol, ocupa una superfície total de 16.000m² i es situa al final del carrer Lleida, amb accés principal des del Passeig de Santa Madrona.

L'edifici es tanca sobre si mateix al voltant d'una estructura poligonal irregular creant una gran plaça al centre on s'hi allotgen els jardins amb estufes per a la vegetació delicada.

Durant l'Exposició Internacional de Barcelona de 1929, Alemanya, Àustria, Checoslovàquia, Espanya, Estats Units, França, Holanda, Itàlia iugoslàvia i Suïssa tenen un lloc en aquest Palau.

Posteriorment a l'Exposició Internacional de Barcelona del 1929, als anys 40 s'enderrocarà part de l'edifici deixant només les naus que donen a la façana del carrer Lleida i al passeig Santa Madrona.

Actualment, la part del Palau que es conserva acull el Mercat de les Flors i la seu del Teatre Lliure.



01 | Palau d'Agricultura

Arxiu del Col·legi d'Arquitectes de Catalunya, COAC

2.7.2 Espais d'exposició

En el recorregut general de la Secció Alemanya, aquest Palau es troba un cop visitat el Palau d'Arts Industrials.

La forma geomètrica en planta del Palau permet dos possibles accessos: el primer és l'entrada Principal del complex i el segon la plaça central col·locada entre els dos edificis i que segueix el recorregut general.

La Secció Alemanya compta amb tres seccions d'Exposició repartides en ambdós edificis: dues de petit format es situen a dreta i esquerra, gairebé simètriques respecte l'eix d'accés al Palau. Per altra banda, una de gran format situada al fons del segon edifici, un cop havent travessat el pati exterior.

Pel què fa a les superfícies dels espais, a la carta del 3 de juliol de 1928, el president del Comitè Executiu de l'Exposició Internacional de Barcelona comunica al Dr. E. W. Maiwald, membre del comissariat d'Exposicions i Fires a Barcelona, la reserva de 1.500m² del Palau d'Agricultura per a la Secció Alemanya. Més endavant, en el conveni del 26 de setembre de 1928, s'hi especifiquen les següents

01 | Palau d'Agricultura

Catàleg Oficial de la Secció Alemanya
Arxiu Històric de la Ciutat de Barcelona, AHCB

02 | Palau d'Agricultura

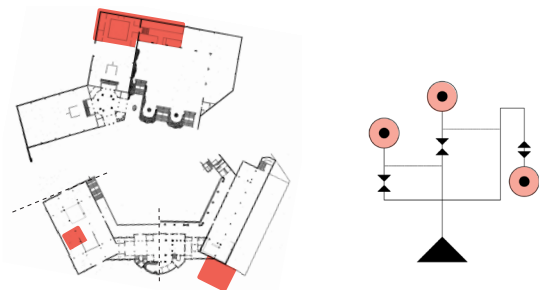
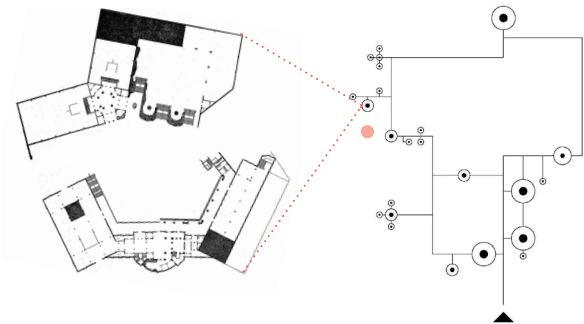
Esquema d'ubicació de les zones d'exposició
Dibuix de l'autora

03 | Palau d'Agricultura

Recomposició a partir dels plànols del Catàleg Oficial de la Secció Alemanya
Collage de l'autora

04 | Palau d'Agricultura

Esquema de circulació dins el Palau
Dibuix de l'autora



superfícies per les exposicions alemanyes:

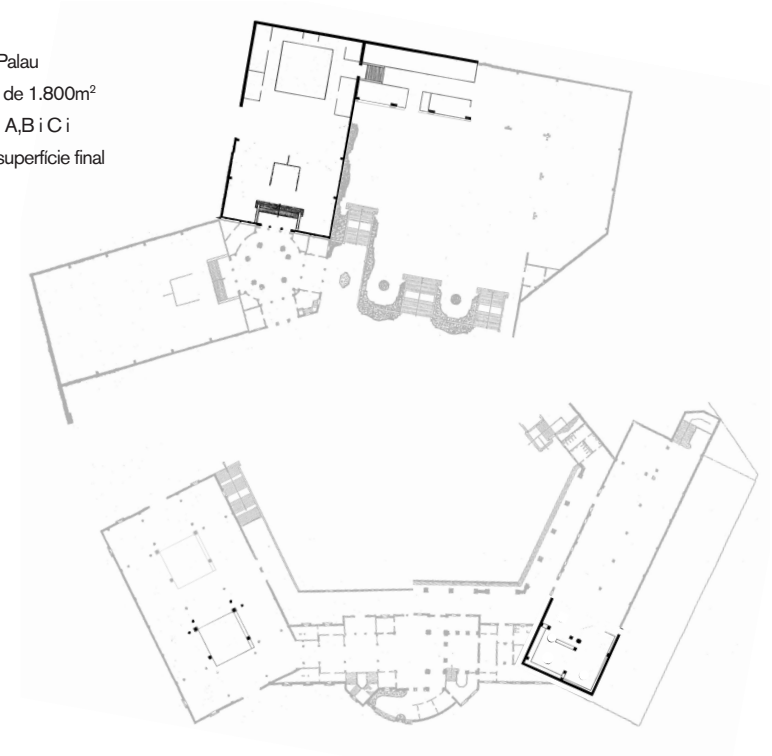
A. 100 m² en el pavelló H dels semisoterranis.

B. 1.300 m² a la sala D i als pòrtics de la planta segona.

C. 100 m² situats a la sala B.

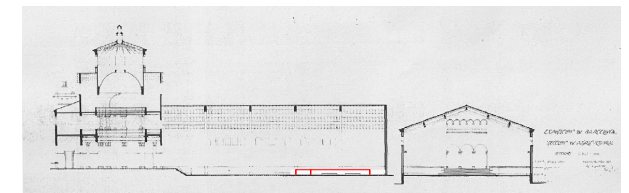
D. 20 m² corresponents per als estands 118, 120 i 122.

Finalment, la Secció Alemanya al Palau d'Agricultura compta amb un total de 1.800m² dividits en els tres espais descrits: A, B i C i augmentant considerablement la superfície final d'A fins a 400 m².



01 | 02 Palau d'Agricultura

Recomposició a partir dels plànols del Catàleg Oficial de la Secció Alemanya
Sala D; Sala B; Sala H
Collage de l'autora



2.7.3 Exposicions

La secció Alemanya d'Agricultura a l'Exposició Internacional de Barcelona del 1929 acull un total de 1.800m² tres exposicions de temàtiques diferents repartides en tres espais: Exposició de Maquinària, Exposició d'Adobs i Llavors i Exposició de Viticultura.

MA | Exposició de Maquinària Agrícola

L'exposició de Maquinària amb objectes de gran format es troba subdividida en dos seccions:

Per una banda la sala D, un espai interior dins el Palau, i per l'altra els pòrtics de la planta 2, en un espai exterior cobert i porticat.

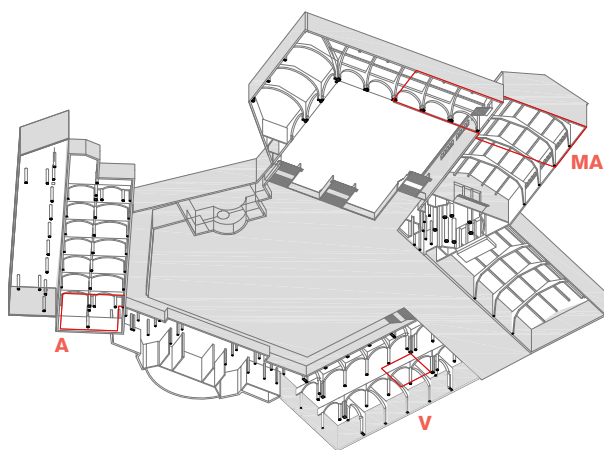
A | Exposició d'Adobs i Llavors

La secció d'Indústria Agrícola de Llavors i Adobs es troba als semisoterranis del pavelló H en una de les ales del Palau. Una sala monumental amb el forjat de fusta exposa tot el material en vitrines encastades al parament vertical del perímetre.

V | Viticultura

La darrera mostra es situa a la sala B, i allotja una exposició més específica: la de la cervesa.

La mostra s'executa a partir del 'display' de *membrana* i es concentra en una sala de dimensions reduïdes on la tipografia, i la repetició i seriació dels elements exposats caracteritzen l'espai.



01 | Palau d'Agricultura

Vista axonomètrica zenital del Palau

Dibuix de l'autora

MA.

Maquinària Agrícola

MA.01 — Material d'exposició

MA.02 — Documents d'arxiu

— Imatges

— Plànols

MA.03 — Sistema

MA.04 — Tècnica

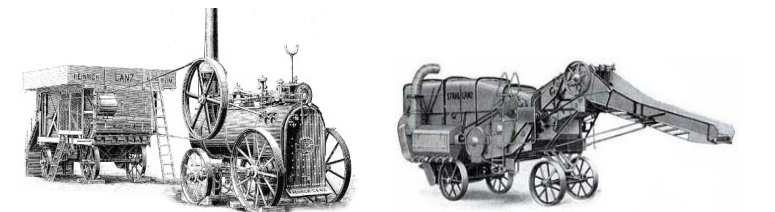
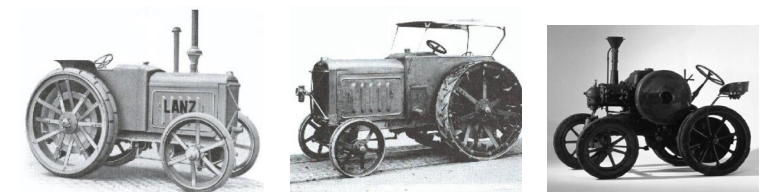
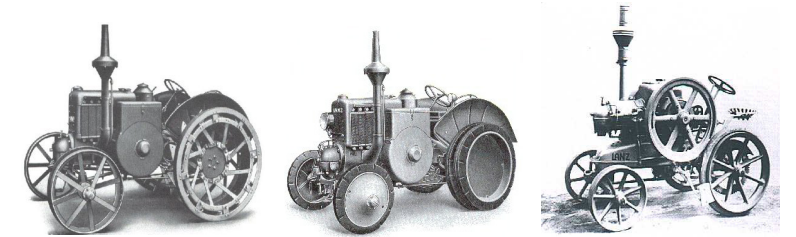
MA.01
Material
d'exposició

Com ja s'ha dit, l'Exposició de Maquinària Agrícola ocupa dos espais ben diferenciats:

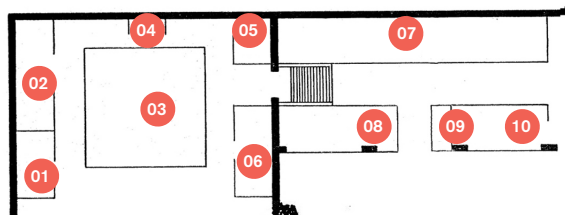
El primer, es tracta d'un espai exterior cobert. D'acord amb les seves característiques acull maquinària de majors dimensions com segadores, embaladores de palla o tractors.

Per altra banda, la sala que es configura a l'espai interior, compta majoritàriament amb mostres de tamany més petit. S'hi troba maquinària d'alimentació per moldre cafè, forns per coure pa, amassadores, batedores, raspadores, màquines per fer gelats, etc. Presenta també alguna mostra de gran format com tractors, premsadores, matxucadores o trilladores.

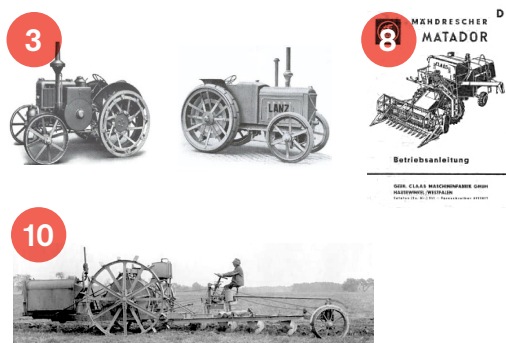
Les principals empreses del sector que hi participen són Heinrich Lanz Aktiengesellschaft, Gebr. Claas, Maschinenfabrik, Hartung Aktiengesellschaft, Schulte & Cie. A.G. o Nichwitz-Maschinenbau G.M.B.H.



01 | 02 | 03 | 04 | 05 | 06 | 07 | 08 | Tractors, premsadores, etc. _ HEINRICH LANZ AKTIENGESELLSCHAFT



Llistat d'industrial i descripció dels objectes exposats segons l'edició final del Catàleg Oficial de la Secció Alemanya.



● **Exposició de Maquinària Agrícola**

1. SEITZ-WERKE G.M.B.H

Tallers de construcció de màquines, filtres, elaboració d'amiant, bombes d'embols, materials filtrants...

2. SCHULTE & CIE. A.G.

Màquines batedores, congeladors per la conservació d'aliments, torradores de café...

3. HEINRICH LANZ

AKTIENGESELLSCHAFT

Tractors, premsadores de palla, trilladores...

4. JOHANN PRINTZ, FABRIK

LANDWIRTSCHAFTLICHER MASCHINEN

Màquines per l'agricultura

5. CLARIT-WERK

Filtres i bombes

6. NISCHWITZ-MASCHINENBAU G.M.B.H

Màquines per a fleques i pastisseries:

forns a vapor, batedores...

7. HARTUNG AKTIENGESELLSCHAFT

Desbrossadores, segadores, recol·lectores...

8 | 9. GEBR. CLAAS, MASCHINENFABRIK

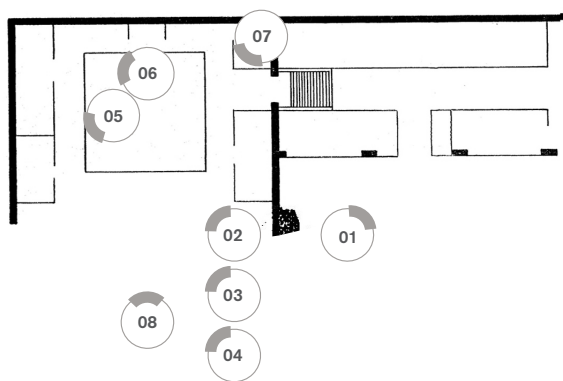
Embaladores de palla i distribuïdors d'adob

10. STOCK MOTORPFLUG A.G.

Tractors oruga

MA.02
Documents
d'arxiu

Imatges



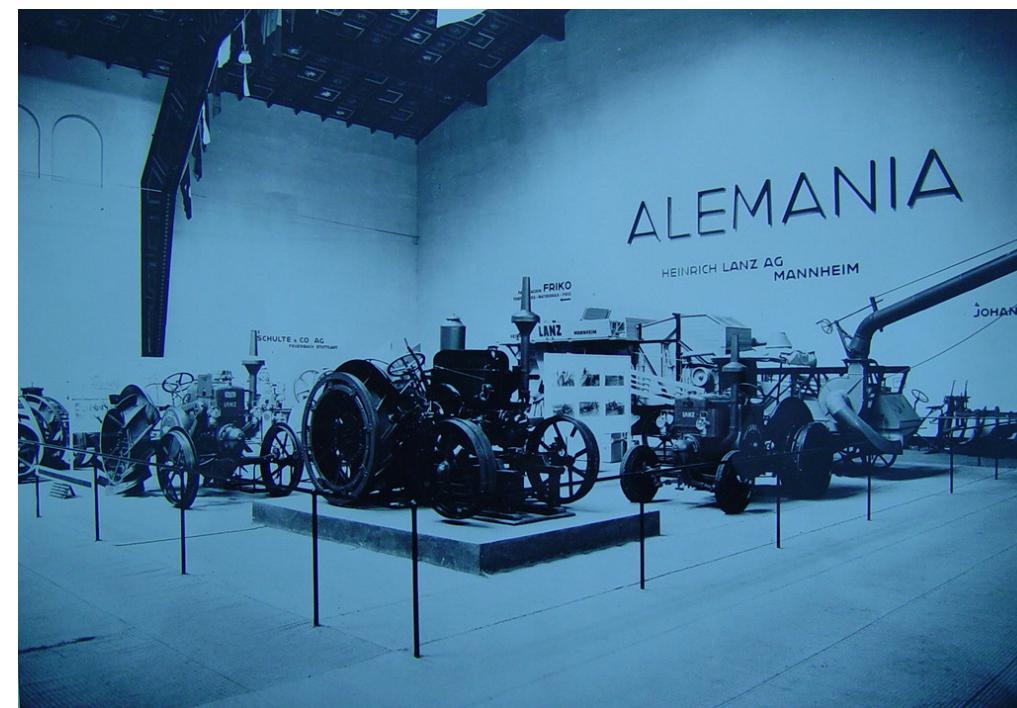
01 | Exposició de Maquinària Agrícola
Palau d'Agricultura
Font privada



02 | Exposició de Maquinària Agrícola

Palau d'Agricultura

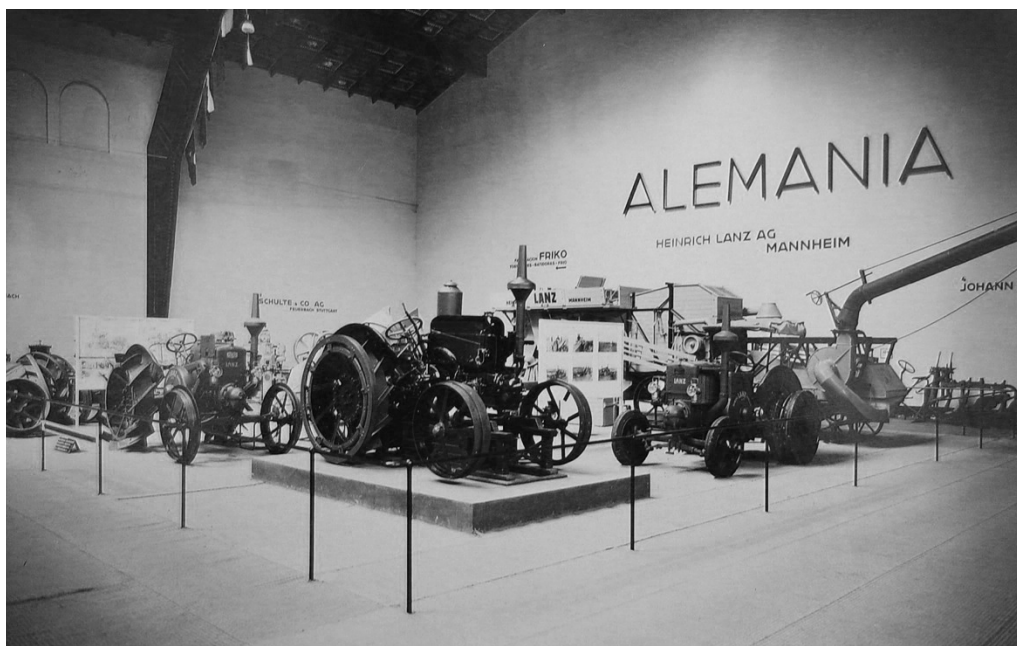
Font privada



03 | Exposició de Maquinària Agrícola

Palau d'Agricultura

Museum of Modern Art, MoMA



04 | Exposició de Maquinària Agrícola

Palau d'Agricultura

Museum of Modern Art, MoMA



05 | Exposició de Maquinària Agrícola

Palau d'Agricultura

Arxiu Nacional de Catalunya, ANC

J.M Sagarra



06 | Exposició de Maquinària Agrícola
Palau d'Agricultura
Arxiu Nacional de Catalunya, ANC
J.M Sagarra



07 | Exposició de Maquinària Agrícola
Palau d'Agricultura
Arxiu Nacional de Catalunya, ANC
J.M Sagarra



08 | Exposició de Maquinària Agrícola

Palau d'Agricultura

Arxiu Nacional de Catalunya, ANC

J.M Sagarra

veure *Exposició de Maquinària Agrícola de la*

Secció Alemanya al fons de la fotografia durant el

seu procés de muntatge o desmuntatge)

MA.03 Sistema

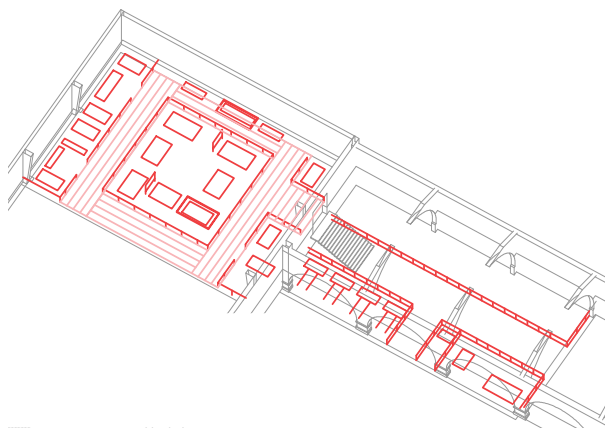
Ens trobem davant d'una exposició on el material a exposar és de gran format i vinculat a la producció de forces primigènies d'un procés. En aquests casos Mies i Reich fan necessària la presència monumental de l'espai on es troben i no modifiquen l'atmosfera per materialitzar la seva obra (veure cap. 1.2 p.46).

Segons el pressupost del 14 de març, l'Exposició de Maquinària Agrícola compta amb una partida de *beton-fussboden* (per a paviment de formigó). En la documentació fotogràfica que es troba però, no es troba resposta a aquest material per a aquest ús. El paviment d'aquesta sala en canvi, es forma a partir d'estores en els espais de pas i del prop material original amb especejament del Palau.

Els paraments verticals queden pintats de color blanc, i les finestres superiors de la sala es tapien per aconseguir una llum homogènia. Aquesta composició i homogeneïtat ajuda a emfatitzar l'estructura vertical que queda vista i el forjat original conformat amb biguetes de fusta.

El mobiliari fix es forma a base d'unes baranes d'acer i secció tubular que dibuixen el recorregut, i unes tarimes de fusta com a suport expositiu on es recolzen les mostres de gran format. Es dedueix que aquestes tarimes, donant resposta a la partida trobada de *beton-fussboden* i tenint en compte el gran pes que necessiten suportar, es conformen a base de formigó.

Espontàniament apareixen també elements autoportants d'acer i vidre que exposen informació gràfica complementària.

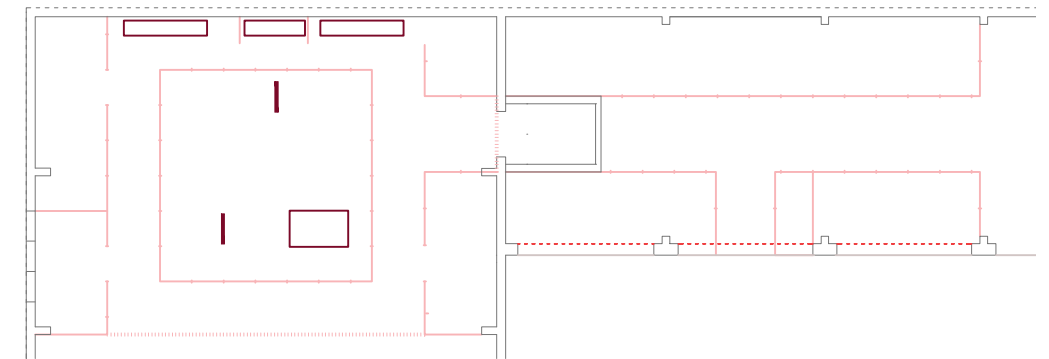


01 | Exposició de Maquinària Agrícola

Vista axonòmica de l'Exposició

Dibuix de l'autora

MA.04 Tècnica



Planta

Escala 1:500

SISTEMA MODULAR DE FUSTA	MOBILIARI	SISTEMA MODULAR D'ACER I VIDRE
 Panell expositiu vertical de fusta.	 Cadres i taules de la col·lecció MR	 Bara d'acer i secció tubular
 Tarima de formigó per a material expositiu.	 Paviment d'estora	

A.01
Material
d'exposició

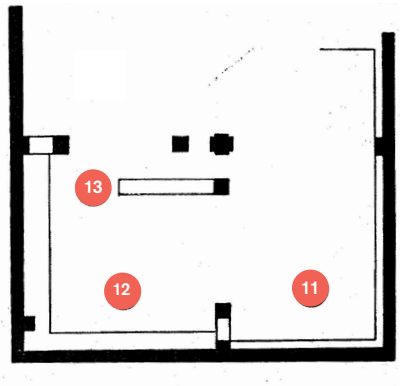
L'exposició d'Adobs i Llavors mostra des de llavors i adobs de diferents tipus i espècies fins a procediments de fumigació i altres aplicacions.

El principal expositor és Stickstoff-Syndikat G.M.B.H

Durant la investigació es troba que en temps de la Segona Guerra Mundial i l'Holocaust, les empreses del sector agrícola col·laboren amb el règim nacional socialista alemany. Per aquest motiu resulta complicat trobar documentació gràfica del què aquestes fabricaven abans de la guerra.



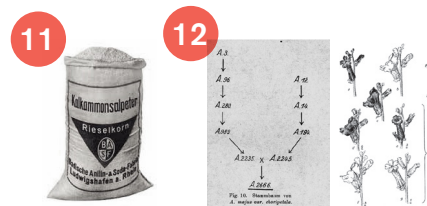
01 | Llavors _ DEUTSCHE GESELLSCHAFT FÜR SCHÄDLINGS-BEKÄMPFUNG
 02 | 03 | 04 | 05 | Adobs i fertilitzants artificials _ STICKSTOFF-SYNDIKAT G.M.B.H
 06 | Mostres científiques_ GESELLSCHAFT ZUR FÖRDERUNG DEUTSCHER PFLANZENZUCHT
 07 | 08 | 09 | Catàlegs per a llavors pues alemanyes _ GESELLSCHAFT ZUR FÖRDERUNG DEUTSCHER PFLANZENZUCHT



Llistat d'industrials i descripció dels objectes exposats segons l'edició final del Catàleg Oficial de la Secció Alemanya.

● Exposició d'Adobs i Llavors

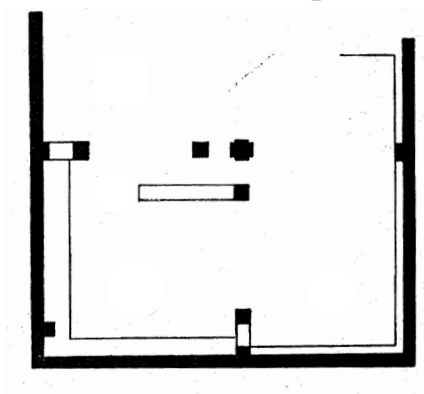
- 11. STICKSTOFF-SYNDIKAT G.M.B.H**
Adobs artificials.
- 12. GESELLSCHAFT ZUR FÖRDERUNG DEUTSCHER PFLANZENZUCHT**
Llavors pures alemanes i secció científica dedicada a la genètica.
- 13. DEUTSCHE GESELLSCHAFT FÜR SCHÄDLINGS-BEKÄMPFUNG M.B.H**
Models per fumigació de molins, insecticides...



A.02
Documents
d'arxiu

Imatges

01



01 | Exposició d'Adobs i Llavors

Palau d'Agricultura

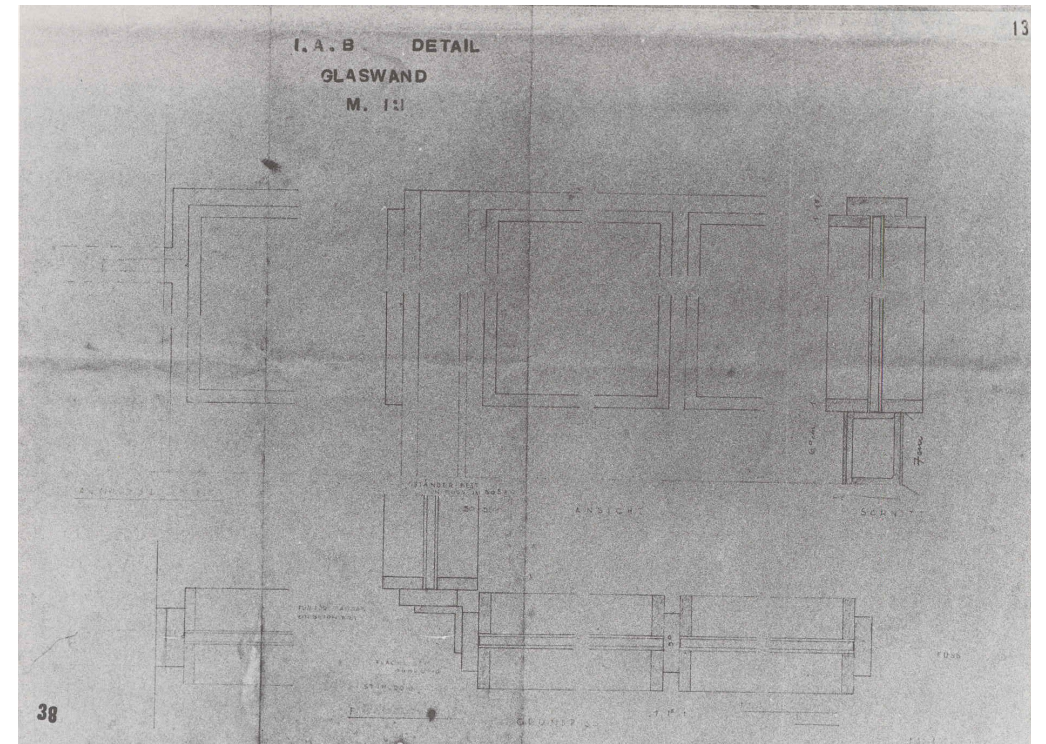
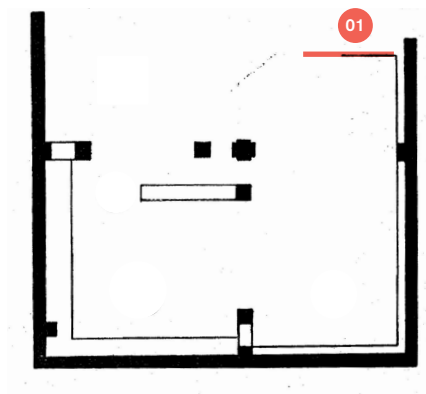
Arxiu del Col·legi d'Arquitectes de Catalunya,
AHCOAC

Diario Oficial de la Exposición Internacional de
Barcelona 1929 | N.35

Foto "Sport"

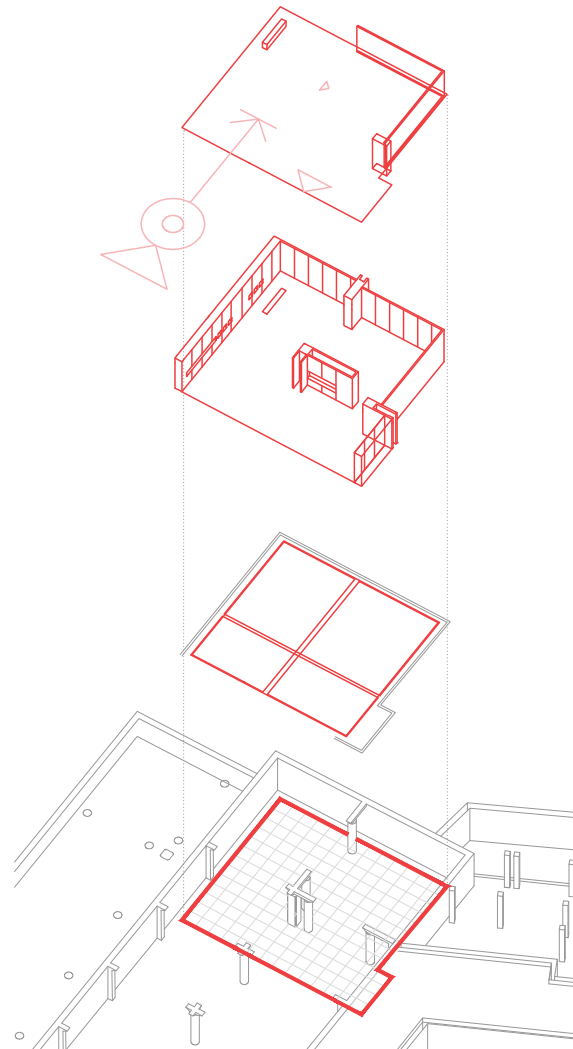
A.02
Documents
d'arxiu

Plànols



01 | Exposició d'Adobs i Llavors
Palau d'Agricultura
Museum of Modern Art, MoMA

A.03 Sistema



Per aquesta sala s'utilitza el *mètode en tres temps* com a procés de projecte ja que el material exposat és de petit format i manufacturat (veure cap. 1.2 p.48).

La utilització d'aquest mètode permet cohesionar les diferents exposicions i obtenir un resultat unitari. Una sèrie de cinc diagrames ho il·lustren.

Primer temps

1a. S'acota l'espai d'exposició, es cobreix el paviment amb linòleum i es revesteix el perímetre. En aquest cas no s'acota l'altura i es deixa vista l'estructura del forjat original del Palau.

Segon temps

2a. Es defineix una retícula 2x2 que permet la circulació entorn un element fix que defineix quatre quadrants. L'Exposició d'Adobs es situa a la planta soterrani del Palau d'Agricultura. Per tal d'arribar-hi i recuperar el recorregut general, cal accedir al nucli d'escales del Palau.

01 | Exposició d'Adobs
Vista axonòmica en tres temps
Dibuix de l'autora

2b. L'accés queda descentrat en un dels costats de la sala.

Al centre es col·loca un element autoportant que integra l'estructura original del pilar i organitza un recorregut circular al seu voltant fins a la sortida.

Tercer temps

3a | 3b. El moviment és continu i constant al llarg del recorregut d'acord amb la disposició del mobiliari expositiu. Aquest et condueix de forma circular al llarg de tot el recorregut.

Unes primeres vitrines autoportants situades en seqüència atrauen l'atenció i fan aturar el visitant. Amb l'ajuda d'un element central en forma d'L, l'espectador gira de manera natural fins a trobar la sortida.

El perímetre queda sempre definit per vitrines adosades que acompanyen i acoten el moviment.

01 | Exposició d'Adobs

Descripció de les plantes i diagrames:

1a. Primer temps

Planta de l'espai previ indicant com es defineix el nou espai d'exposició.

2a. Segon temps

Diagrama de la retícula

2b. Segon temps

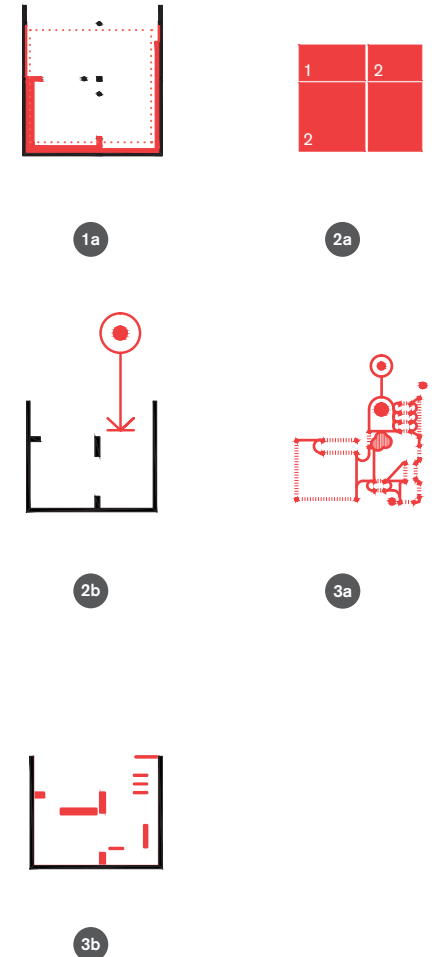
Planta del nou espai d'exposició configurant els accessos segons la retícula.

3a. Tercer temps

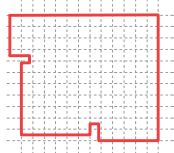
Diagrama de recorreguts i fites

3b. Tercer temps

Planta del resultat final indicant les vitrines i objectes exposats.



A.04 Tècnica



Exposició d'Adobs i Llavors

La planta d'aquesta exposició segueix una retícula de 12 x 11 mòduls d'1,51m.

El folrat perimetral es resol mitjançant panells de fusta lacada de color blanc d'1,50m d'ample i 1 cm de separació. Sobre aquests panells es disposen vitrines encastades per a l'exposició del material de petit format.

El paviment es revesteix amb linòleum. Segons el pressupost del Comissari General d'Alemanya del 14 de Març de 1929 es compta per a l'Exposició d'Adobs un fals sostre a base de veles tèxtils. Tot i això, la documentació fotogràfica que es troba no presenta aquest element. És probable que el projecte inicial preveïés aquest fals sostre, però que per certes circumstàncies s'en decidís prescindir.

Cal esmentar també les unitats de mobiliari col·locades en primer pla: dues cadires MR 10 i una taula rodona MR140 en posició de sala d'estar.

01 | Exposició d'Adobs

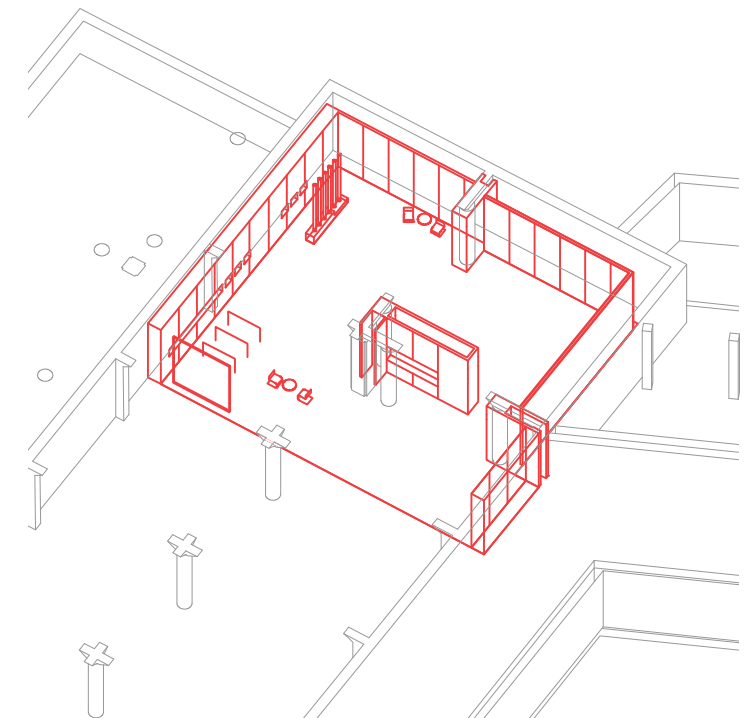
Diagrama de modulació de l'espai

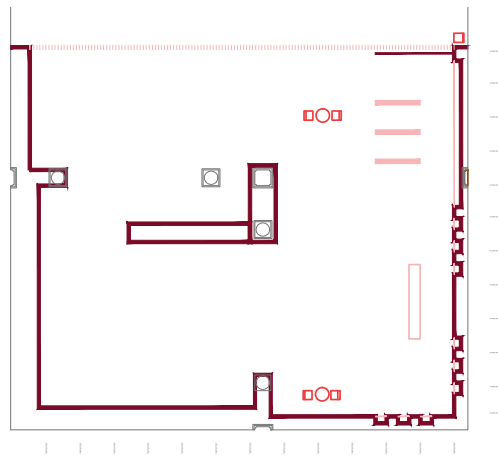
Dibuix de l'autora

02 | Exposició d'Adobs

Vista axonomètrica de l'Exposició

Dibuix de l'autora





Planta

Escala 1: 300

SISTEMA MODULAR DE FUSTA

 Panell vertical de fusta pintada de blanc. Modulació de 1,5m i 1cm de separació

MOBILIARI

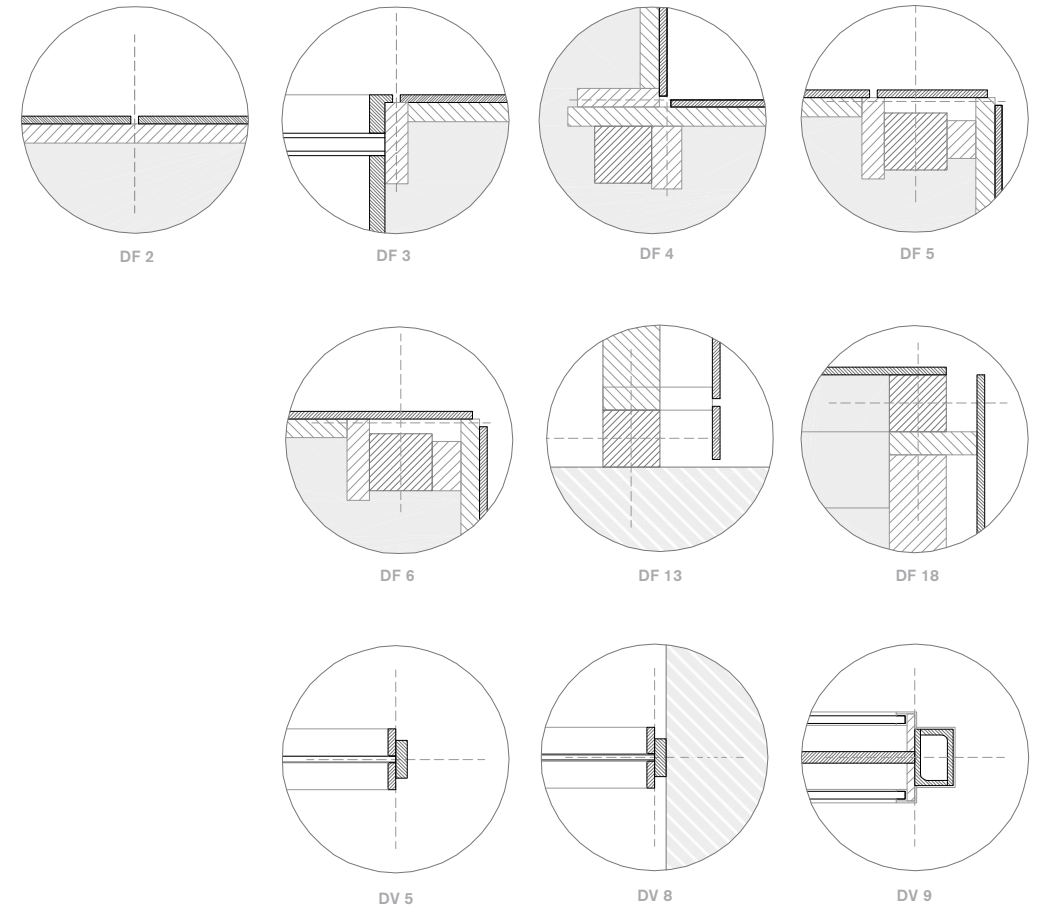
 Cadires i taules de la col·lecció MR

 Paviment d'estora

SISTEMA MODULAR D'ACER I VIDRE

 Element autoportant d'acer i vidre

 Bastidor d'acer i vidre



Detalls fusta en planta escala 1:10

DF2 | Detall intermig

DF3 | Detall encontre vitrina

DF4 | Detall cantonada còncava

DF5 | Detall cantonada còncava amb peça de 17 cm

DF6 | Detall cantonada còncava llis

Detalls fusta en secció escala 1:10

DF13 | Detall sòcol

DF18 | Detall superior de panell sense fals sostre

Detalls vidre i acer secció escala 1:10

DV5 | Detall extrem mampara de vidre

DV8 | Detall encontre paret mampara de vidre

DV9 | Detall encontre photostand amb paret

V.01
Material
d'exposició

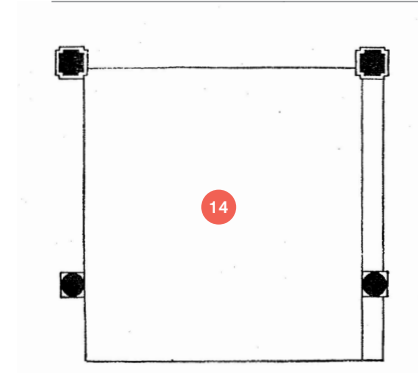
Aquesta secció es dedicada exclusivament a la fàbrica de cervesa i barrils de cervesa 'Actiengesellschaft Hackerbräu'.

S'hi exposen sobretot les llaunes de cervesa pròpia Liebfraumbier i Nahr Bier, barrils d'alumini i barrils d'alumini protegits amb fusta i ferro per una millor pasteurització.

La fabricació en sèrie tant característica d'aquestes llaunes queda reflectida en la col·locació final a l'exposició. La seriació i repetició és sens dubte el punt més interessant d'aquesta mostra.



01 | Cervesa pasteuritzada, barrils_ACTIENGESELLSCHAFT HACKERBRÄU

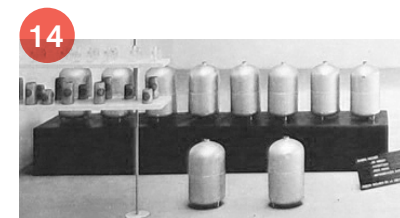


Llistat d'industrials i descripció dels objectes exposats segons l'edició final del Catàleg Oficial de la Secció Alemanya.

● **Exposició de Viticultura**

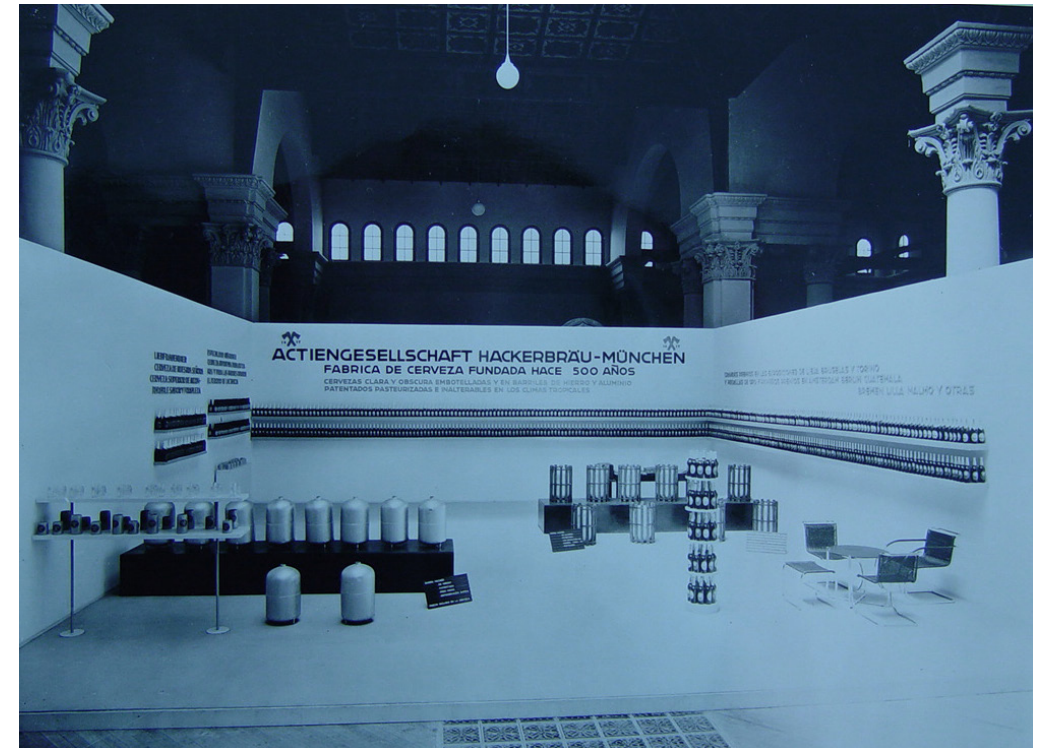
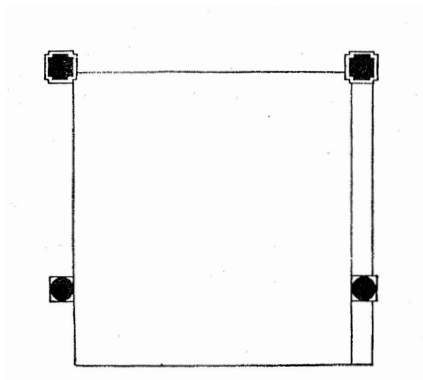
**14. ACTIENGESELLSCHAFT
HACKERBRÄU**

Cervesa pasteuritzada, barrils...

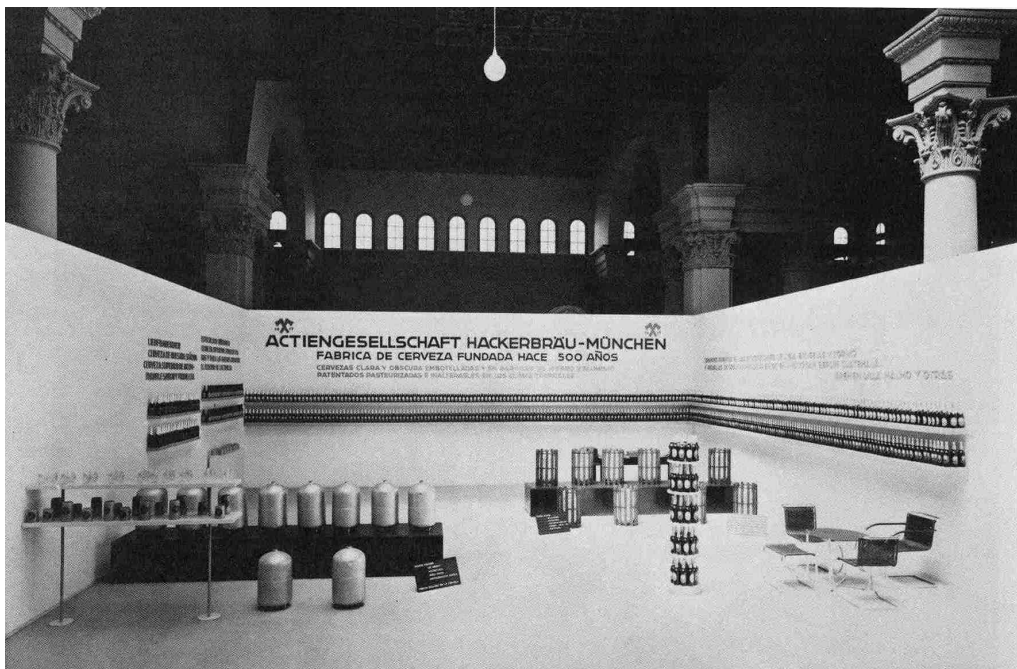


V.02
Documents
d'arxiu

Imatges



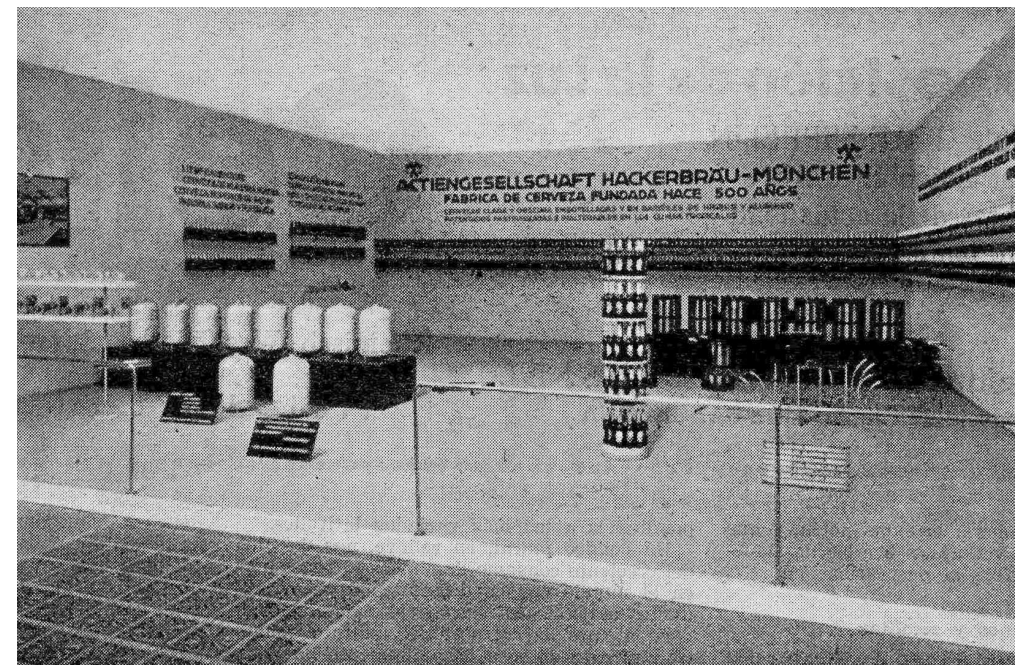
01 | Exposició de Viticultura
Palau d'Agricultura
Museum of Modern Art, MoMA



02 | Exposició de Viticultura

Palau d'Agricultura

Museum of Modern Art, MoMA



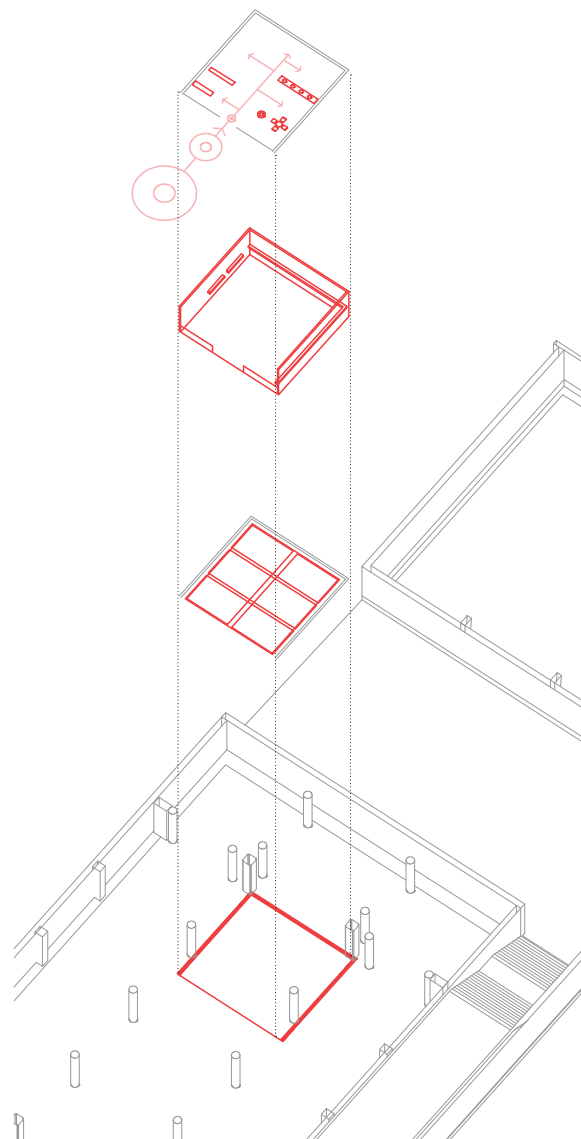
03 | Exposició de Viticultura

Palau d'Agricultura

Arxiu Col·legi d'Arquitectes de Catalunya, AHCOAC

Diario Oficial de la Exposició de Barcelona 1929 | N.34

V.03 Sistema



S'utilitza el *mètode en tres temps* com a procés de projecte ja que el material exposat és de petit format i manufacturat (veure cap.1.2 p.48). La utilització d'aquest mètode permet cohesionar les diferents exposicions i obtenir un resultat unitari. Una sèrie de cinc diagrames ho il·lustren.

Primer temps

1a. Es fixa una planta quadrada d'uns 10m de costat i es tanquen tres dels seus quatre costats verticals. S'aixeca el paviment aproximadament 17cm. del nivell original. En aquest cas, l'altura no s'acota i es deixa veure l'estructura original del Palau.

01 | Exposició de Viticultura
Vista axonòmica en tres temps
Dibuix de l'autora

Segon temps

2a. Es defineix una retícula de 2x3 que estructura la planta. Amb aquesta retícula l'eix principal és capaç d'organitzar els espais i els moviments secundaris.

2b. La quarta cara de l'espai no queda revestida i esdevé accés frontal. L'exposició aixecada uns 17cm permet ser vista des del punt d'arribada i actua com si d'un escenari es tractés.

Tercer temps

3a | 3b.

El perímetre de l'espai és el suport d'informació i producte. Els elements de mobiliari fixes i autoportants acoten i structuren la planta a partir del passadís central que avança i retrocedeix acompanyat de zones expositives i mostres de productes a banda i banda, així com espais per atendre al visitant.

01 | Exposició de Viticultura

Descripció de les plantes i diagrames:

1a. Primer temps

Planta de l'espai previ indicant com es defineix el nou espai d'exposició.

2a. Segon temps

Diagrama de la retícula

2b. Segon temps

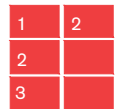
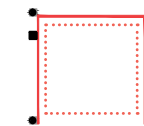
Planta del nou espai d'exposició configurant els accessos segons la retícula.

3a. Tercer temps

Diagrama de recorreguts i fites

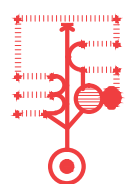
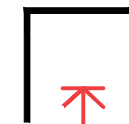
3b. Tercer temps

Planta del resultat final indicant les vitrines i objectes exposats.



1a

2a



2b

3a



3b

V.04 Tècnica

En una planta de 100m² aproximadament s'hi adapten les peces de mobiliari.

El folrat perimetral es resol a base de guix 'Rabitz' sense modular.¹

Segons el pressupost del Comissari General d'Alemanya del 14 de Març de 1929 es compta per a l'Exposició de Viticultura un fals sostre a base de veles tèxtils. A més la documentació fotogràfica que es troba presenta diferents acabats depenent del fons en el què es troba (veure documents d'Arxiu-Imatges 01-03). És probable que el projecte inicial preveïés aquest fals sostre (això donaria també resposta a la manipulació de la fotografia que presenta fals sostre) però que per certes circumstàncies s'en decidís prescindir.

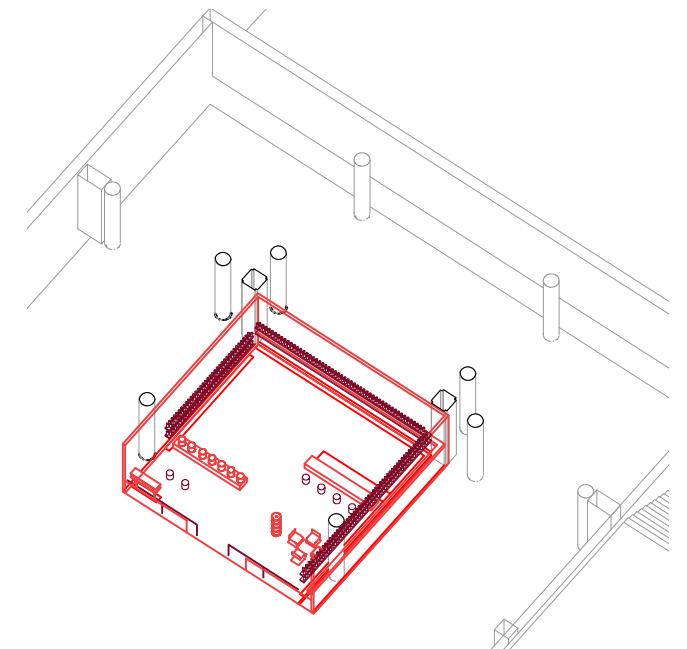
El darrer element que acota l'espai i protegeix el desnivell de separació entre l'accés i la zona expositiva, és una barana d'acer cromat i secció tubular.

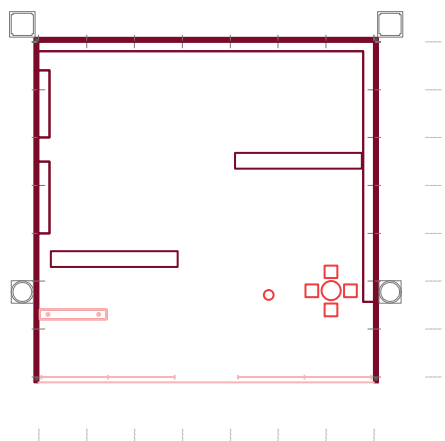
Com a mobiliari fix es compta amb dos entarimats de fusta que serveixen per col·locar les peces de gran format, i dues prestatgeries fixades al parament de guix que recorren gairebé tot el parament vertical de l'exposició.

Cal esmentar també les unitats de mobiliari: dues cadires MR 20, una MR10, un tamboret MR1 al voltant d'una taula rodona MR140 en posició de sala d'estar.

01 | Exposició de Viticultura
Vista axonomètrica de l'Exposició
Dibuix de l'autora

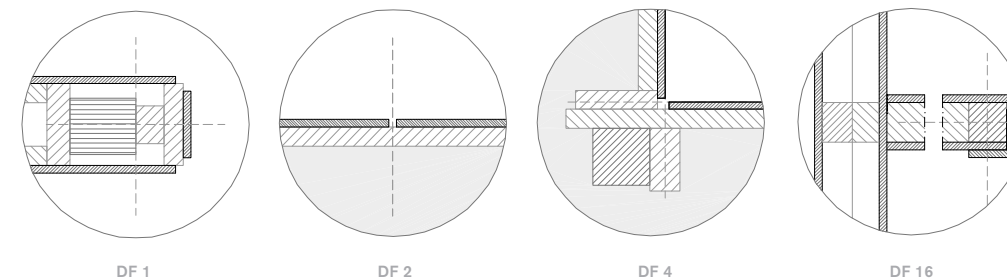
¹ El sistema 'Rabitz' va ser desenvolupat per Karl Rabitz l'any 1867. Tot i que també s'utilitzava per solucions exteriors, els acabats interiors d'aquest sistema es definien a partir de panells constituïts per una malla d'acer galvanitzat dins d'una agramassa de guix. (Veure 2.3 Pavelló del Subministrament Elèctric, nota 12)





Planta
Escala 1:250

- | | | |
|---|---|---|
| <p>SISTEMA MODULAR DE FUSTA</p> <p> Sistema de revestiment 'Rabitz'</p> <p> Suport de fusta de material expositiu. Tarimes i prestatgeries</p> | <p>MOBILIARI</p> <p> Cadires i taules de la col·lecció MR</p> <p>Paviment de Linòlium</p> | <p>SISTEMA MODULAR D'ACER I VIDRE</p> <p> Element autoportant d'acer i vidre</p> <p> Bara d'acer cromat i secció tubular</p> |
|---|---|---|



- Detalls fusta en planta escala 1:10**
- DF1 | Panell autoportant
- DF2 | Detall intermig
- DF4 | Detall cantonada còncava
- Detalls fusta en secció escala 1:10**
- DF16 | Detall de prestatgeria

2.7. Palau
d'Agricultura
V. Viticultura

