

Arquitectura de
Ludwig Mies van der Rohe i Lilly Reich
a l'Exposició Internacional
de Barcelona de 1929

09.18
Olga Felip Ordís



2.6 Palau d'Arts Industrials

2.6.1 — El Palau

2.6.2 — Espais d'exposició

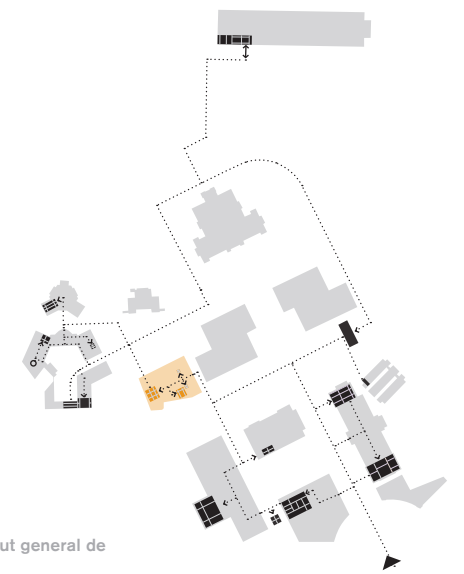
2.6.3 — Exposicions

JAC — Joguines, Arts Aplicades i Cel·luloide

I — Instruments Musicals



01 | Palau d'Arts Industrials
Obra dels arquitectes Manel Casas
i Manel Puig i Janer.



02 | Plànol del recorregut general de
la Secció Alemanya.
Dibuix de l'autora

2.6.1 El Palau

Obra dels arquitectes Manuel Cases i Manuel Puig, amb una superfície de 12.000m² i construït entre els anys 1927 i 1928 es situa davant del Palau d'Alfons XIII a l'avinguda de la Tècnica.

L'accés principal en forma d'hemicicle seguit d'un vestíbul amb sales a banda i banda dona pas al cos central de l'edifici que rememora les *barchese palladianes*.

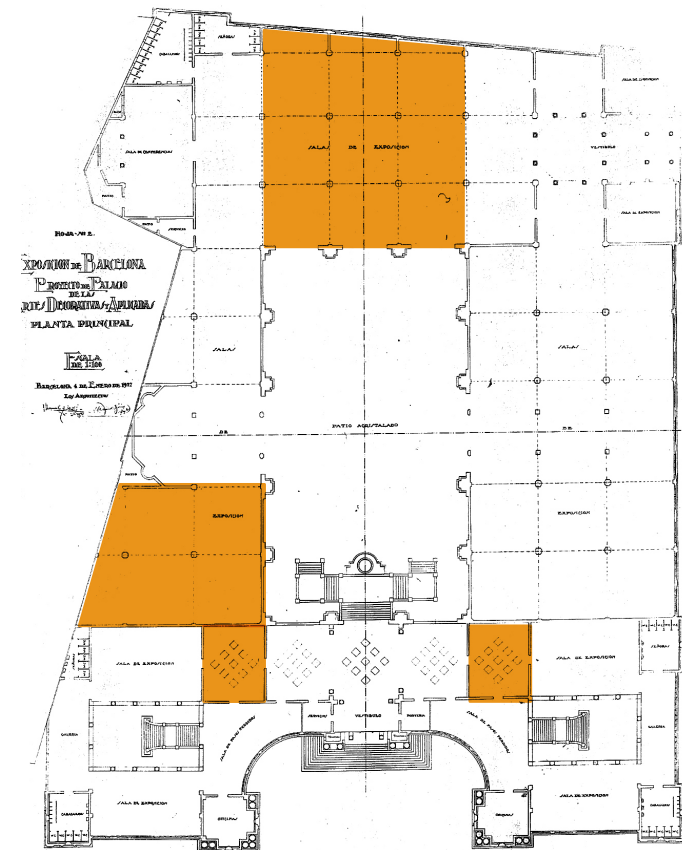
Durant l'Exposició Internacional de Barcelona de 1929, al Palau d'Arts Industrials es reuneixen tots els objectes manufacturats de forta empremta *arts&crafts*, tal i com indica el seu nom original, Pavelló de les Arts Decoratives i Aplicades: papers estucats, tapisseries, mobiliari, ceràmica, joguines, joieria, etc.

Els països que tenen mostra al Palau durant l'Exposició Internacional de Barcelona de 1929 són: Alemanya, Àustria, Itàlia, Estats Units i Suïssa.

Després de l'Exposició Internacional, l'edifici albergarà altres exposicions i finalment l'any 1954 s'enderrocarà. Al seu lloc i en motiu dels II Jocs Mediterranis, es construirà el Palau d'Esports com a pavelló poliesportiu.

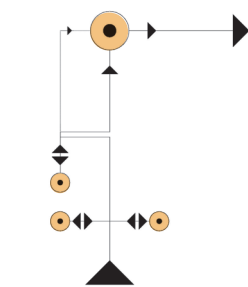
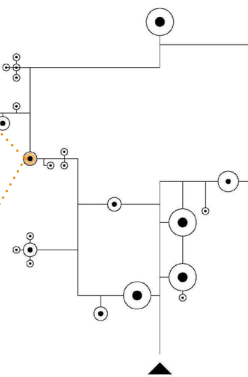
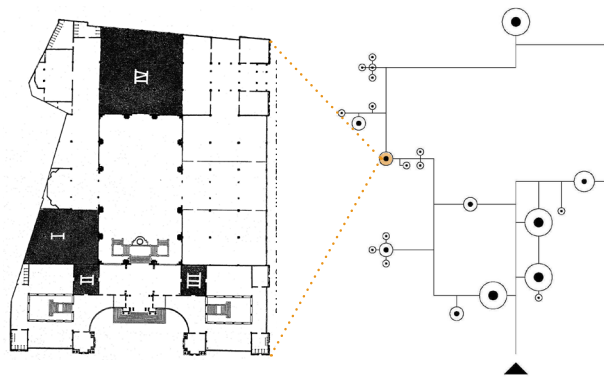
A partir de l'any 2000, i després de diversos canvis, esdevindrà el 'Barcelona Teatre Musical'.

01 | Palau d'Arts Industrials
Arxiu Nacional de Catalunya, ANC
Josep Brangulí



0 | Palau d'Arts Industrials
Arxiu Històric del Col·legi d'Arquitectes
de Catalunya, AHCOAC

2.6.2 Espais d'exposició



En el recorregut general de la Secció Alemanya, el Palau d'Arts Industrials es situa entre el Palau de Projectes i el Palau d'Agricultura. S'hi accedeix per l'avinguda de la Tècnica i la possibilitat de seguir el recorregut general es produeix a través del mateix accés principal, per una sortida secundària que encara directament el següent Palau.

Alemanya compta amb quatre espais expositius en aquest Palau: dos d'ells situats en dues sales simètriques i d'identiques característiques a banda i banda del Hall d'accés; i dos més situats a un nivell inferior tangents al perímetre de la nau central, una al lateral i l'última i de dimensions més grans ocupant de manera estratègica el punt final i central del Palau.

A la carta del 3 de juliol de 1928 dirigida al Dr. E. W. Maiwald, el president del Comitè Executiu de l'Exposició de Barcelona comunica la reserva d'un espai de 1.500m² per a la Secció Alemanya, i concretament pel Palau d'Arts Decoratives.

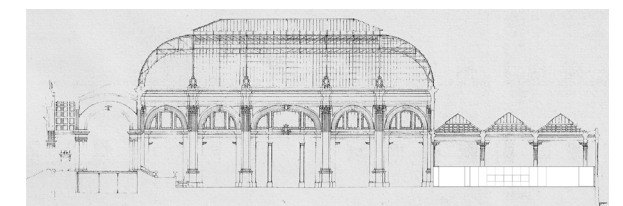
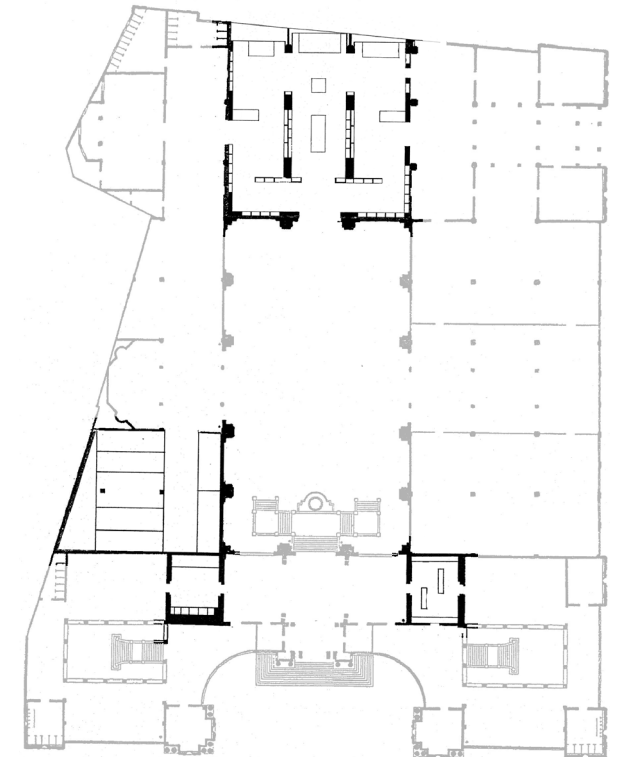
- 01 | Palau d'Arts Industrials
Catàleg Oficial de la Secció Alemanya
Arxiu Històric de la Ciutat de Barcelona, AHCB
- 02 | Palau d'Arts Industrials
Esquema d'ubicació de les zones d'exposició
Dibuix de l'autora
- 03 | Palau d'Arts Industrials
Recomposició a partir dels plànols del Catàleg Oficial de la Secció Alemanya
Collage de l'autora
- 04 | Palau d'Arts Industrials
Esquema de circulació dins el Palau
Dibuix de l'autora

En el conveni de 26 de setembre entre el Comitè Executiu de l'Exposició de Barcelona de 1929 i el comissari general, s'especifica que aquests 1.500m² s'ubiquen a la sala C del Palau.

No és fins el proper 22 de Novembre, quan es reuneixen el Sr. Von Schnitzler, el Dr. Maiwald, el Sr. Mies van der Rohe, el Sr. Barceló i el Sr. Maynès, que les últimes condicions citades canvien per tal de poder atendre les sol·licituds dels industrials nacionals. Després d'estudiar les modificacions d'aquests espais, els delegats Alemany opten per dividir la superfície total i s'assignen quatre espais per a la Secció Alemanya repartits de la següent manera:

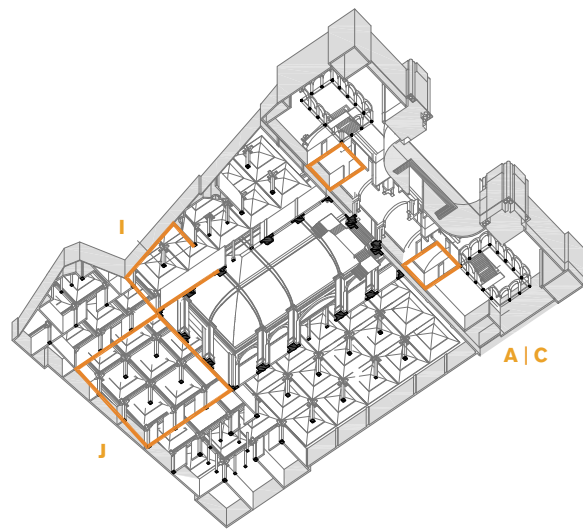
- A. 400 m² situats a la sala A (I)
- B. 100 m² situats a la sala a (II)
- C. 100 m² situats a la sala b (II)
- D. 841 m² situats a la sala C (IV)

Finalment, la Secció Alemanya al Palau d'Arts Industrials compta amb un total de 1.441m².



- 01 | 02 Palau d'Arts Industrials
Recomposició a partir dels plànols del Catàleg Oficial de la Secció Alemanya.
Collage de l'autora

2.6.3 Exposicions



La Secció Alemanya d'Arts Industrials a l'Exposició Internacional de Barcelona de 1929 consta finalment de 1.441m² dividits en dues exposicions i quatre temàtiques diferents repartides en quatre espais: JAC (Exposició de Joguines, Arts Aplicades i Cel·luloide) i Instruments Musicals.

JAC | Joguines, Arts Aplicades i Cel·luloide

Les dues primeres exposicions que troba el visitant en accedir al Palau són per un costat la d'Arts Aplicades a la sala III i per l'altra la de Cel·luloide a la sala II.

Ambdues exposicions es troben en sales simètriques i estructurades de forma semblant.

La darrera i la més extensa i esperada de les seccions alemanyes ubicades al Palau, és l'exposició de les joguines situada a la sala IV. Cal dir que en el mateix espai s'hi exposen també algunes peces de decoració pertanyents a la secció d'Arts Aplicades.

I | Instruments Musicals

Situada a la sala I, la secció d'Instruments Musicals presenta un aspecte molt clar i estructurat gràcies a les peces de gran format que s'hi exposen.

JAC.

Joguines, Arts Aplicades i Cel·luloide

JAC.01 — Material d'exposició

JAC.02 — Documents d'arxiu

— *Imatges*

— *Plànols*

JAC.03 — Sistema

JAC.04 — Tècnica

JAC.01 Material d'exposició

Durant els anys 20-30 la cel·lulosa s'utilitzarà per a la fabricació de joguines (nines, animalons de bany, trompetes, molins de vent...), objectes de quincalla i objectes per a tocadors com pintes i raspalls. A l'Exposició de Cel·luloide es mostren part d'aquests objectes fets a base de material plàstic de nitrat de cel·lulosa.

Per altra banda, l'Exposició d'Arts Aplicades mostra objectes de ceràmica, porcellana, cristall, vidre i plata. S'hi troben des de vaixelles i cristalleries, a coberteries i jocs de té o cafè, i també figures i objectes de decoració.

Per últim, l'exposició de Joguines amb una mostra més variada deixa veure joguines com nines de drap, ninots de tela, joguines de fusta, jocs de taula, grues, jocs de construcció, màquines de vapor i ferrocarrils, gronxadors, jocs de 'Bützel', jocs d'esports, raquetes de tennis, figuretes de plom, joguines aèries, animallets cosits, etc.

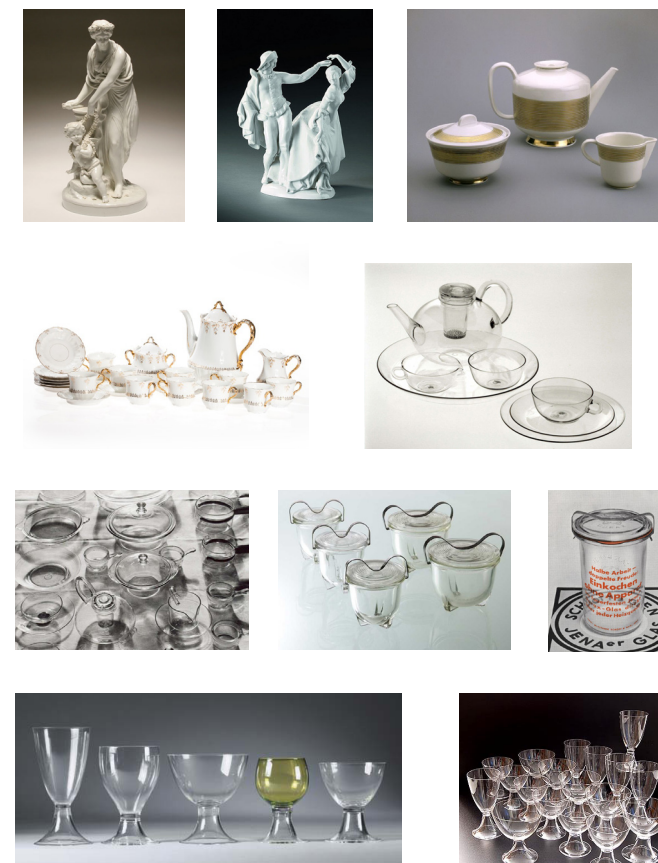
En aquesta mostra hi participen una vintena d'empreses expositores d'entre les quals destaquen Bauhaus Dessau, Staatliche Porzellan-Manufaktur Berlin o P. Bruckmann & Söhne A.-G Silberwerkstätten Und Silberwarenfabrik.



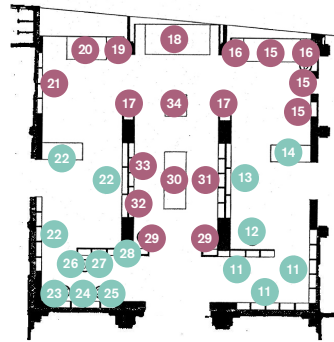
- 01 | Nina de drap _KÄTHE KRUSE PUPPEN
- 02 | Soldadets de plom _FABRIK FÜR HISTORISCHE ZINNFIGUREN UND KULTURBILDER
- 03 | Nines de drap _KÄTHE KRUSE PUPPEN
- 04 | 05 | 06 | 07 | 08 Osset de peluix _MARGARETE STEIFF G.M.B.H
- 09 | Vagons de tren i locomotora _GEBR. MÄRKLIN&Cie. G.M.B.H FABRIK FEINER METALLSPIELWAREN
- 10 | Caixa de construcció 'Universal' de fusta _ F. AD. RICHTER&CIE. A.-G BAUKASTENFABRIK
- 11 | Tangram _ F. AD. RICHTER&CIE. A.-G BAUKASTENFABRIK
- 12 | Caixa de construcció de pedra 'Ancia' _ F. AD. RICHTER&CIE. A.-G BAUKASTENFABRIK
- 13 | Caixa de construcció de fusta _ F. AD. RICHTER&CIE. A.-G BAUKASTENFABRIK
- 14 | Màquina de vapor amb vagó de tren _GEBR. MÄRKLIN&Cie. G.M.B.H FABRIK FEINER METALLSPIELWAREN
- 15 | Vagons grua _GEBR. MÄRKLIN&Cie. G.M.B.H FABRIK FEINER METALLSPIELWAREN
- 16 | Locomotora amb vagó de tren _GEBR. MÄRKLIN&Cie. G.M.B.H FABRIK FEINER METALLSPIELWAREN



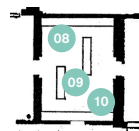
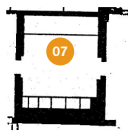
01 | 02 | 03 | 04 Jocs de tè i cafè de plata, coberteria de plata, etc. _
 P. BRUCKMANN&SÖHNE A.-G SILBERWERKSTÄTTEN UND SILBERWARENFABRIK
 05 | Joc de cafè de porcellana _ PORZELLANFABRIK WEIDEN, GEBR. BAUSCHER
 06 | 07 | 08 Joc de cafè i vaixelles de porcellana _STAATLICHE PORZELLAN-
 MANUFAKTUR BERLIN



09 | 10 Figura de porcellana _AELTESTE VOLKSTEDTER, PORZELLANFABRIK
 AKTIENGESELLSCHAFT
 11 | Joc de tè de porcellana _STAATLICHE PORZELLAN-MANUFAKTUR BERLIN
 12 | Vaixelles de porcellana _PORZELLANFABRIK C. TIELSCH&CO.
 AKTIENGESELLSCHAFT
 13 | Joc de tè de vidre _JENAER GLASWERK, SCHOTT&GEN.
 14 | Joc de tè de vidre (fotografia de Moholy-Nagy) _ENAER GLASWERK,
 SCHOTT&GEN.
 15 | Pots de vidre _JENAER GLASWERK, SCHOTT&GEN.
 16 | Pot de vidre _JENAER GLASWERK, SCHOTT&GEN.
 17 | 18 | 19 | Cristalleria _JOSEPHINENHÜTTE AKTIENGESELLSCHAFT



Llistat d'industrials i descripció dels objectes exposats segons l'edició final del Catàleg Oficial de la Secció Alemanya.



● **Exposició de Cel·luloide**

- 7. VEREIN DEUTSCHER ROHCELLULOIDFABRIKEN E.V.**
Objectes de cel·luloide
- 7. DEUTSCHE CELLULOIDFABRIK, EILENBURG**
Objectes de cel·luloide
- 7. CELLULOIDWAREN-FABRIK DR. P. HUNAEUS**
Joguines de cel·luloide
- 7. DERMATOIDWERKE P. MEISSNER A.-G.**
Objectes de cel·luloide
- 7. RHEINISCHE GUMMI UND CELLULOIDFABRIK**
Objectes de cel·luloide
- 7. RHEINISCH WESTFÄLISCHE SPRENGSTOFF A.-G.**
Objectes de cel·luloide
- 7. OSKAR SCHENCK, CELLULOIDWAREN- U TOILETTEBÜRSTEN**
Objectes de tocador i raspalls
- 7. CELLULOIDEFABRIK SPEYER, KIRRMAYER & SCHERER**
Objectes de cel·luloide
- 7. WESTÄLISCH-ANHALTISCHE SPRENGSTOFF A.G.**
Objectes de cel·luloide

● **Exposició d'Arts Aplicades**

- 8. AELTESTE VOLKSTEDTER, PORZELLANFABRIK AKTIENGESELLSCHAFT**
Porcellana per a usos artístics
- 9. PORZELLAN-FABRIK LORENZ HUTSCHENREUTHER A.-G.**
Porcellana de primera qualitat
- 10. PORZELLANFABRIK WEIDEN, GEBR. BAUSCHER**
Objectes de porcellana reforçada
- 11. P. BRUCKMANN&SÖHNE A.-G SILBERWERKSTÄTTEN UND SILBERWARENFABRIK**
Cuberteries i vaixelles de plata
- 12. ORANIENBURGER WERKSTÄTTE KÖRTIG K.G.**
Gerros de ceràmica
- 13. JENAER GLASWERK, SCHOTT&GEN.**
Vidre de lena per a òptica, química...
- 14. STAATLICHE PORZELLAN-MANUFAKTUR BERLIN**
Objectes de porcellana d'ús tècnic
- 22. STAATLICHE PORZELLAN-MANUFAKTUR BERLIN**
Objectes de Porcellana antics i moderns d'alta qualitat i perfecte acabat artístic
- 23. PORZELLANFABRIK C. TIELSCH&CO. AKTIENGESELLSCHAFT**
Vaixelles de porcellana, objectes de luxe...
- 24. ÄLTESTE HUTSCHENREUTHER PORZELLANFABRIK C.M. HUTSCHEN-REUTHER AKTIENGESELLSCHAFT**
Vaixelles de porcellana
- 25. JOSEPHINENHÜTTE AKTIENGESELLSCHAFT**
Objectes de vidre i cristall
- 26. EMIL LETTRÉ**
Un gerro de plata i Dos portaespelmes

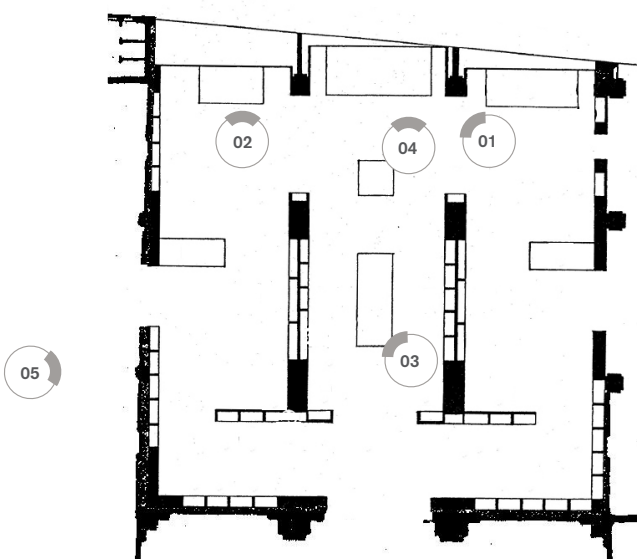
- 26. WERKSATT HANS WARNECKE – ERICA HABERMANN**
Objectes decoratius i fabricació en serie
- 27. KURT BAER**
Joies
- 28. STAATLICHE BERNSTEIN-MANUFAKTUR G.M.B.H.**
Objectes d'ambre legítim

● **Exposició de Joguines**

- 15/30. GEBR. MÄRKLIN&Cie. G.M.B.H FABRIK FEINER METALLSPIELWAREN**
Joguines metàl·liques: trens, grues...
- 16. BAUHAUS DESSAU**
Joc de 'Bützel', gronxadors...
- 16. HUGO ROITHNER&CO. SPORT -UND SPIELWARENFABRIK**
Raquetes de tennis, balancins...
- 17. FABRIK FÜR HISTORISCHE ZINNFIGUREN UND KULTURBILDER G.M.B.H.**
Figures de plom
- 18/21. MARGARETE STEIFF G.M.B.H.**
Ninots de drap replets i tous
- 19. FLUGZEUG-MODELLWERK R. & G.**
Avions de joguina
- 20/34. F. AD. RICHTER&CIE. A.-G. BAUKASTENFABRIK**
Caixes de construcció
- 29. TERESA-WERKSTATT FÜR BUFLSPIELZEUG**
Joguines cosides a mà
- 31. KÄTHE KRUSE PUPPEN**
Nines de drap
- 32. STAATSFACHSCHULE FÜR SPIELWAREN - HERSTELLUNG**
Joguines de fusta
- 33. WENDT&KÜHN**
Joguines de fusta

JAC.02
Documents
d'arxiu

Imatges



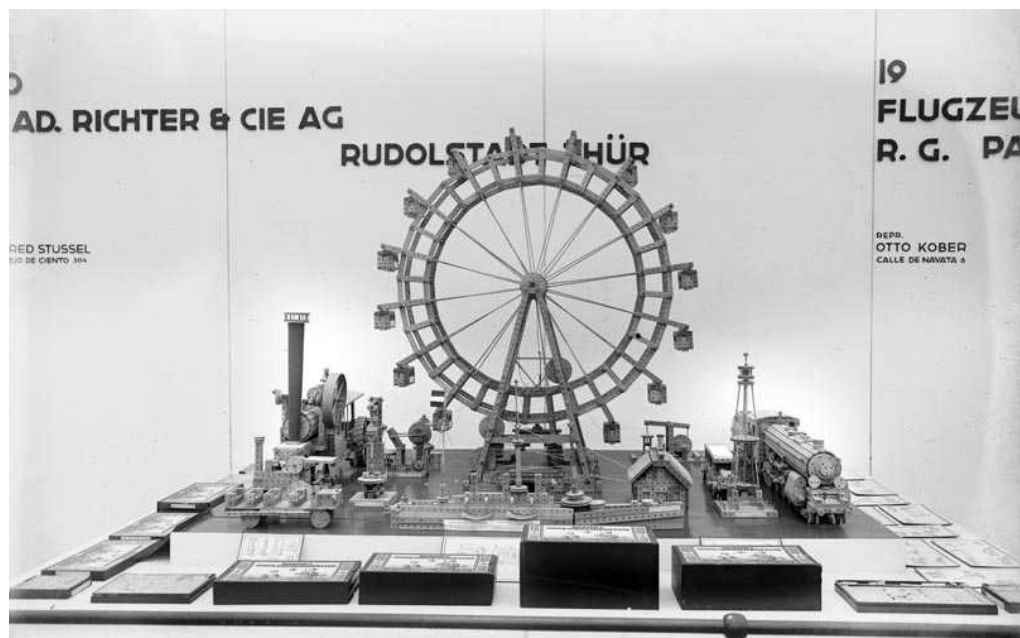
01 | Exposició de Joguines
Palau d'Arts Industrials
Arxiu Nacional de Catalunya, ANC
Gabriel Casas



02 | Exposició de Joguines
Palau d'Arts Industrials
Arxiu Nacional de Catalunya, ANC
Gabriel Casas



03 | Exposició de Joguines
Palau d'Arts Industrials
Arxiu Nacional de Catalunya, ANC
Gabriel Casas



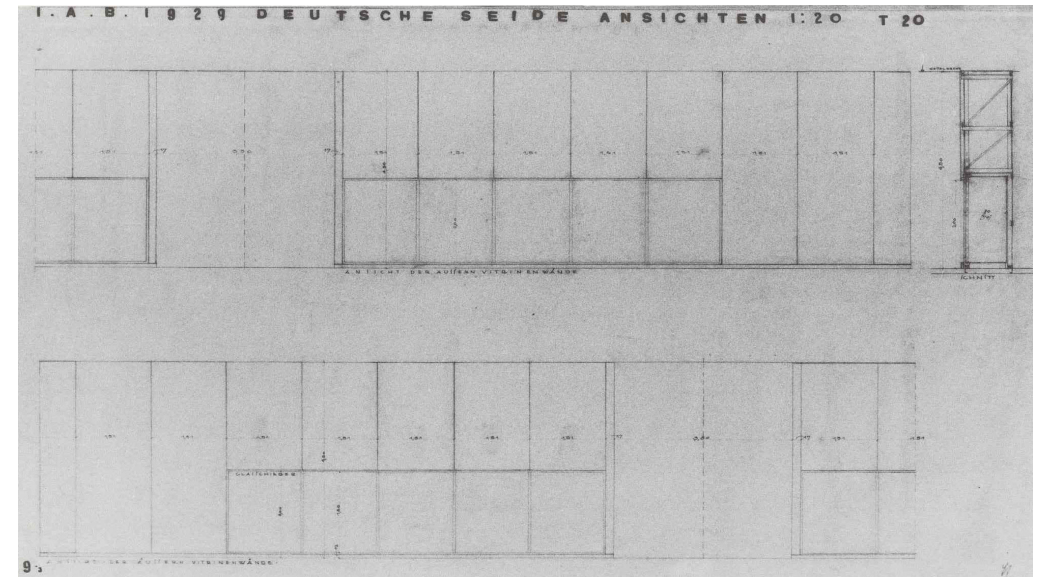
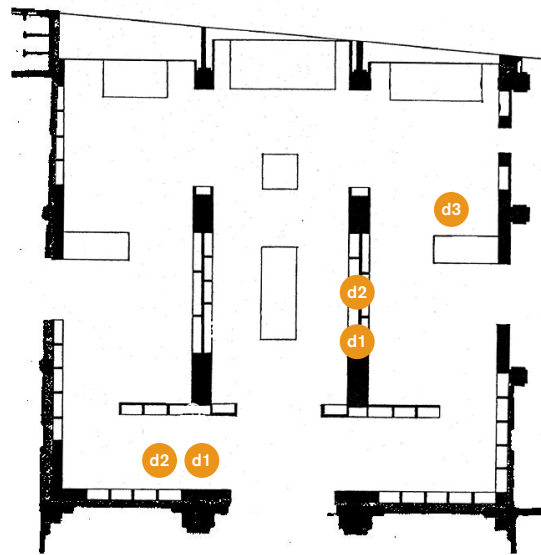
04 | Exposició de Joguines
 Palau d'Arts Industrials
 Arxiu Nacional de Catalunya, ANC
 Gabriel Casas



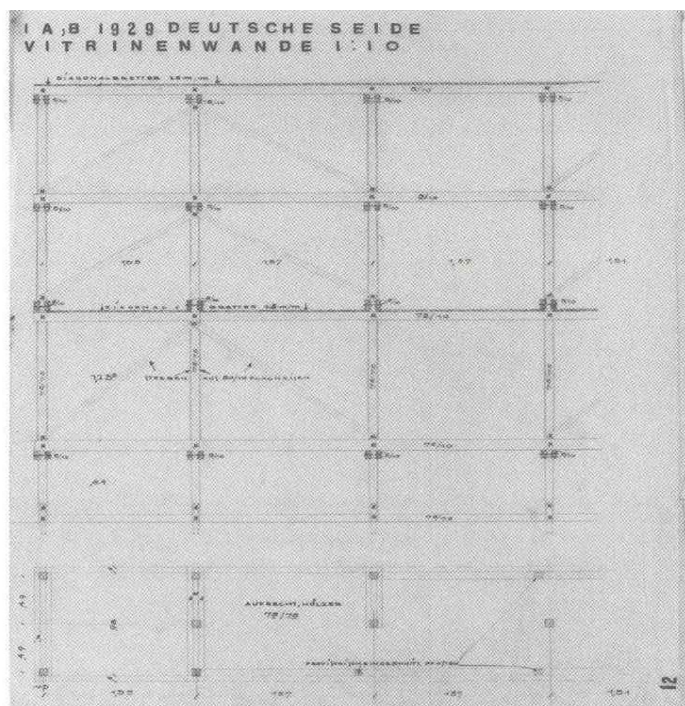
05 | Exposició de Joguines
 Palau d'Arts Industrials
 Arxiu Nacional de Catalunya, ANC
 J.M Sagarra

JAC.02
Documents
d'arxiu

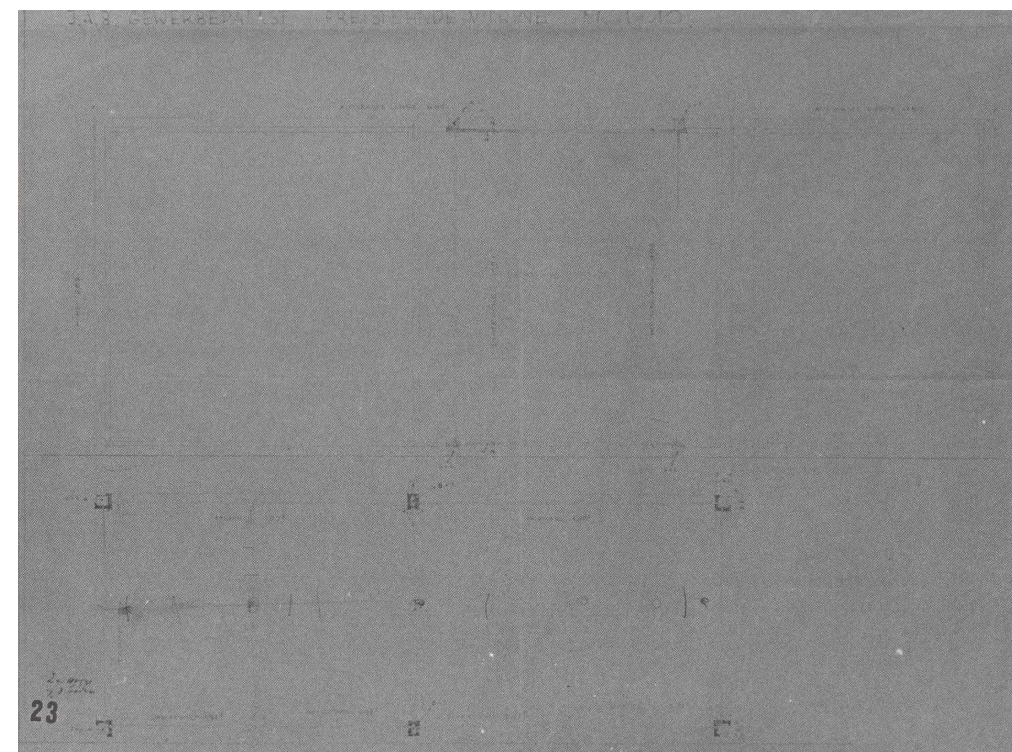
Plànols



01 | Exposició de Joguines
Palau d'Arts Industrials
Museum of Modern Art, MoMa

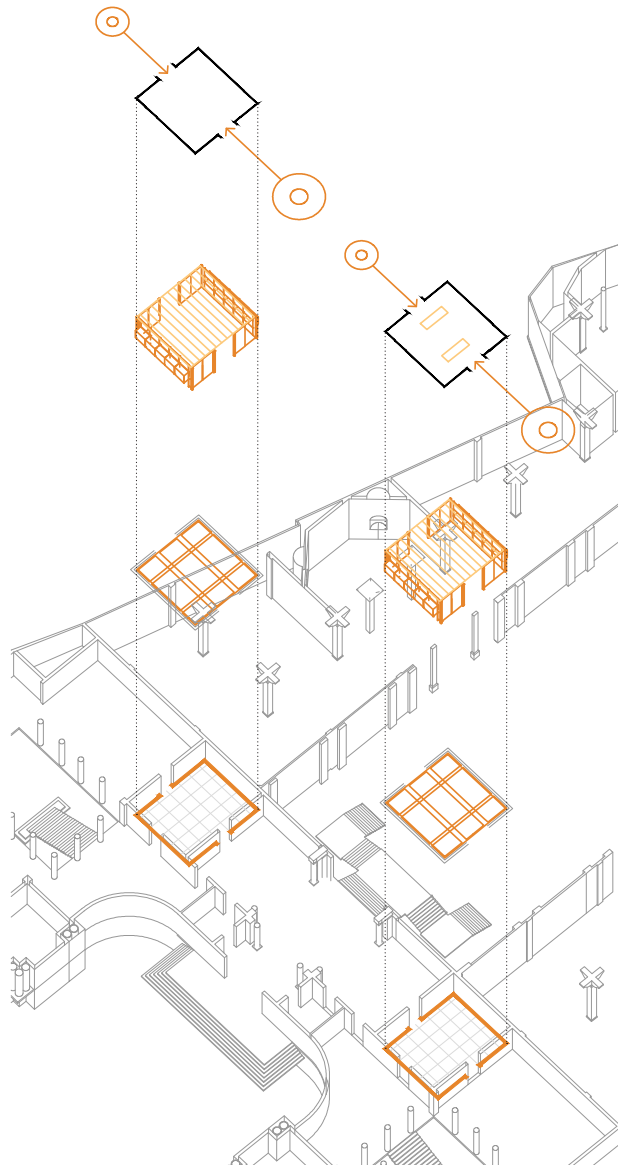


02 | Exposició de Joguines
 Palau d'Art Industrial
 Museum of Modern Art, MoMa



03 | Exposició de Joguines
 Palau d'Arts Industrials
 Museum of Modern Art, MoMA

JAC.03 Sistema



Per a les tres sales s'utilitza el *mètode en tres temps* com a procés de projecte ja que el material exposat és de petit format i manufacturat (veure cap. 1.2 p.48).

La utilització d'aquest mètode permet connectar les diferents exposicions i obtenir un resultat unitari.

Una sèrie de cinc diagrames ho il·lustren.

Exposició de Porcellana Exposició de Cel·luloide

Primer temps

1a. Es defineix l'espai interior amb unes dimensions de 8,40 x 9,10m És probable que s'acotés l'alçada amb fals sostre, però no s'han trobat documents que ho demostrin.

Es preserven dos dels tres accessos originals de les sales.

Segon temps

2a. Es defineix una retícula de 3x3 que estructura les plantes i el recorregut propi de l'exposició.

Per seguir el recorregut general de la Secció Alemanya, aquestes són exposicions circulars i l'entrada i sortida coincideixen. Comptem a més amb un accés secundari

01 | Exposició d'Arts Aplicades i Cel·luloide

Vista axonòmica en tres temps

Dibuix de l'autora

2b. El perímetre recull els accessos de l'exposició. Un cop a l'interior una primera vitrina reté al visitant i així l'espai central queda preservat de l'envolent.

Tercer temps

3a. 3b. Vitrines adossades als laterals defineixen el perímetre de l'exposició.

Al centre dues peces expositives autoportants decalades intercepten el pas directe i articulen el moviment circular del visitant.

En accedir a la mostra, l'espectador queda atret per una primera vitrina on s'exposen tasses i plats de porcellana. El recorregut continua pentinant el perímetre fins arribar a l'espai central, embolcalla la segona vitrina i torna al punt de d'origen

02 | Exposició d'Arts Aplicades i Cel·luloide

Descripció de les plantes i diagrames:

1a. Primer temps

Planta de l'espai previ indicant com es defineix el nou espai d'exposició.

2a. Segon temps

Diagrama de la retícula

2b. Segon temps

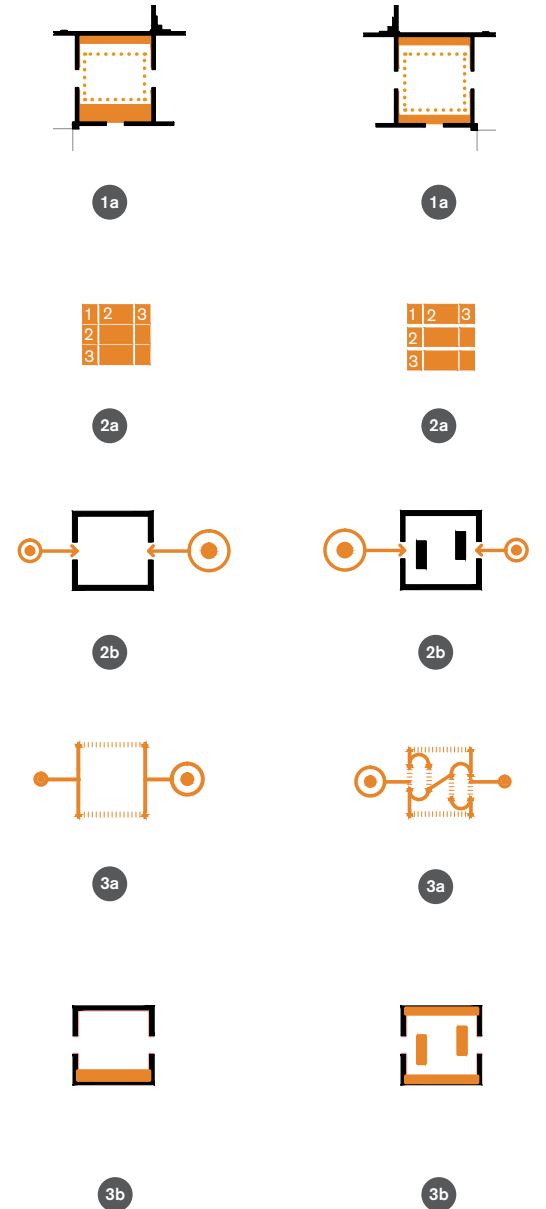
Planta del nou espai d'exposició configurant els accessos segons la retícula.

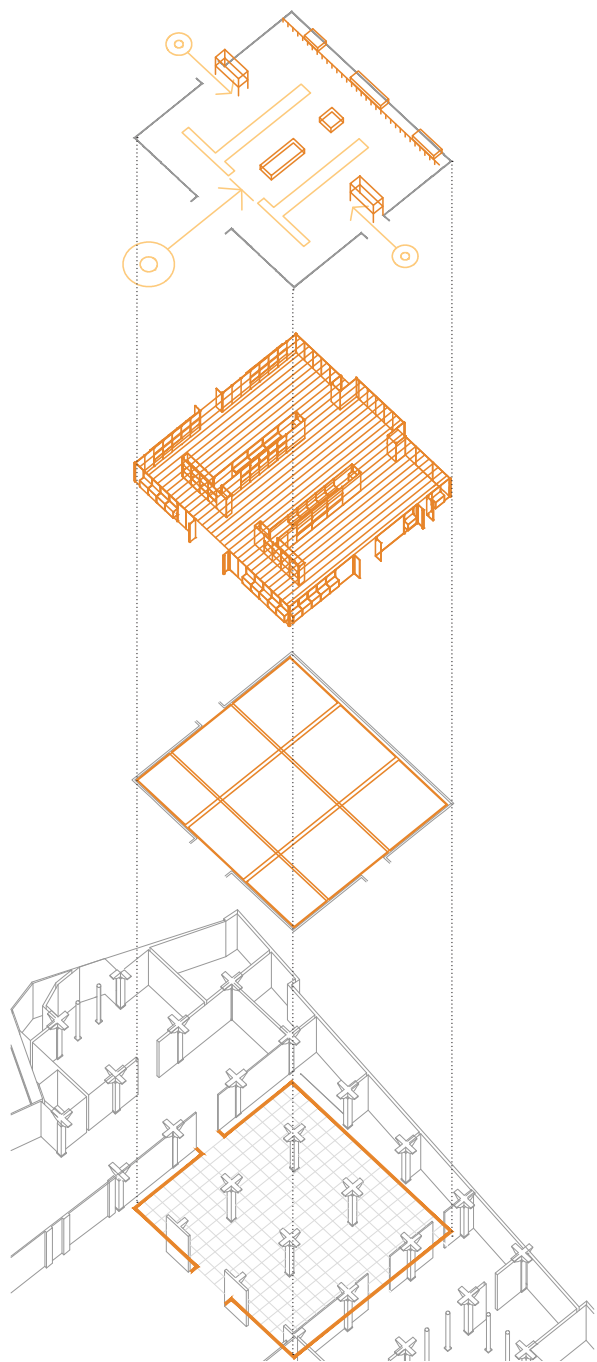
3a. Tercer temps

Diagrama de recorreguts i fites

3b. Tercer temps

Planta del resultat final indicant les vitrines i objectes exposats.





Exposició de Joguines i Arts Aplicades

Primer temps

1a. Es defineix un espai abstracte i regular de 26,50m x 27,40m i 3,50m d'alçada.

Segon temps

2a. Es defineix una retícula de 3x3 que estructura la planta i defineix els espais.

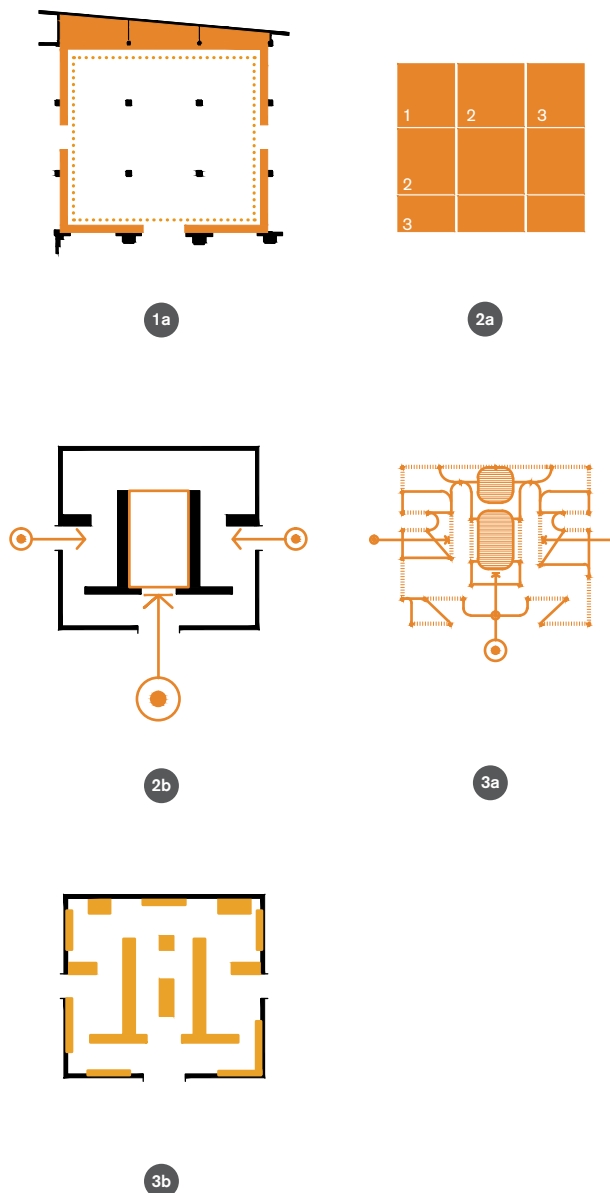
2b. Els quadrants perimetrals recullen els tres accessos de l'exposició, reben al visitant i el retenen. Amb aquesta estructura l'espai central pren un cert protagonisme de caràcter escènic.

01 | Exposició de Joguines
Vista axonòmica en tres temps
Dibuix de l'autora

Tercer temps

3a | 3b Vitrines adossades als laterals defineixen el perímetre.

Al centre es col·loquen dues vitrines autoportants en forma de T. Aquestes retenen el visitant a l'entrada, creen un espai íntim al centre i generen un moviment amb pauses i canvis de sentit al voltant de l'exposició.



02 | Exposició de Joguines

Descripció de les plantes i diagrames:

1a. Primer temps

Planta de l'espai previ indicant com es defineix el nou espai d'exposició.

2a. Segon temps

Diagrama de la retícula

2b. Segon temps

Planta del nou espai d'exposició configurant els accessos segons la retícula.

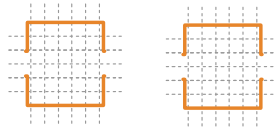
3a. Tercer temps

Diagrama de recorreguts i fites

3b. Tercer temps

Planta del resultat final indicant les vitrines i objectes exposats.

JAC.04 Tècnica



Exposició de Porcellana Exposició de Cel·luloide

Es planteja una retícula base de 6 x 6 mòduls d'1,51 m i sobre ella s'hi adapten les peces de mobiliari (veure diagrama).

El folrat perimetral es resol mitjançant panells de fusta lacada de color blanc d'1,50m d'ample i 1 cm de separació.

El folrat no s'ajusta exactament a la dimensió de la porta de l'espai original per tal d'acabar amb el mòdul sencer.

La falta de material fotogràfic fa impossible poder afirmar que hi hagi fals sostre o que el paviment sigui estora o linòleum com en altres exposicions.

01 | Exposició d'Arts Aplicades i Cel·luloide

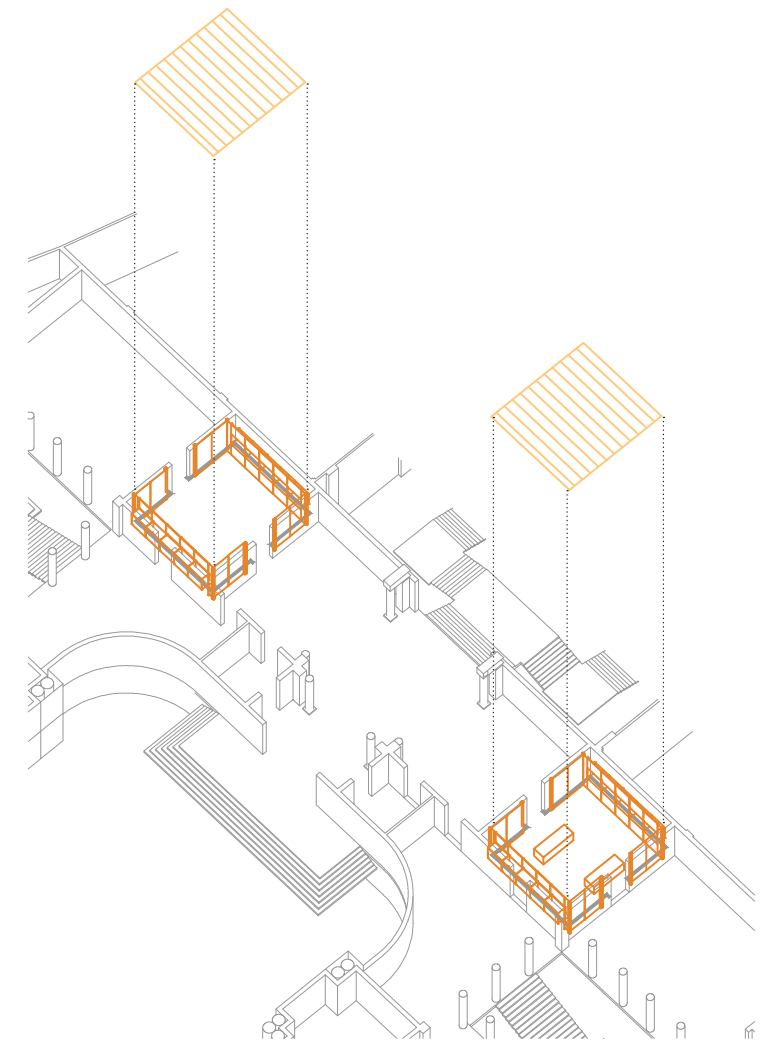
Diagrama de modulació de l'espai

Dibuix de l'autora

02 | Exposició d'Arts Aplicades i Cel·luloide

Vista axonomètrica de l'Exposició

Dibuix de l'autora

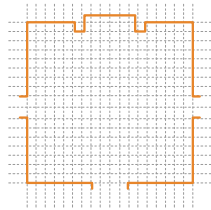


Exposició de Joguines i Arts Aplicades

Es planteja una retícula base de 17 x 18 mòduls d'1,51m i sobre ella s'hi adapten les peces de mobiliari (veure diagrama). El folrat perimetral es resol mitjançant panells de fusta lacada de color blanc d'1,50m d'ample i 1cm de separació (veure diagrama).

Unes lones tèxtils d'1,05m d'amplada i la llargada total de la sala subjectades mitjançant una subestructura de fusta actuen a fals sostre (veure diagrama).

Pel què fa el paviment, les imatges ens deixen veure una superfície continua amb juntes de la mateixa modulació que el panelat vertical.



01 | Exposició de Joguines

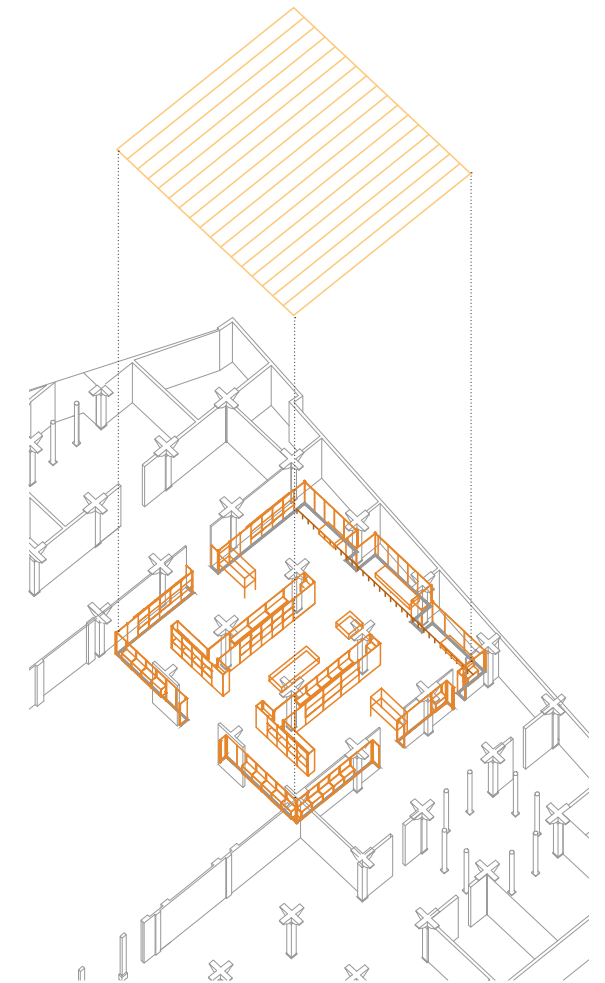
Diagrama de modulació de l'espai

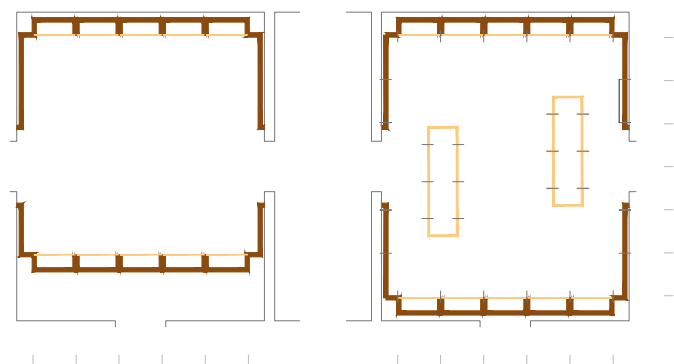
Dibuix de l'autora

02 | Exposició de Joguines

Vista axonomètrica de l'Exposició

Dibuix de l'autora





Planta
Escala 1:250

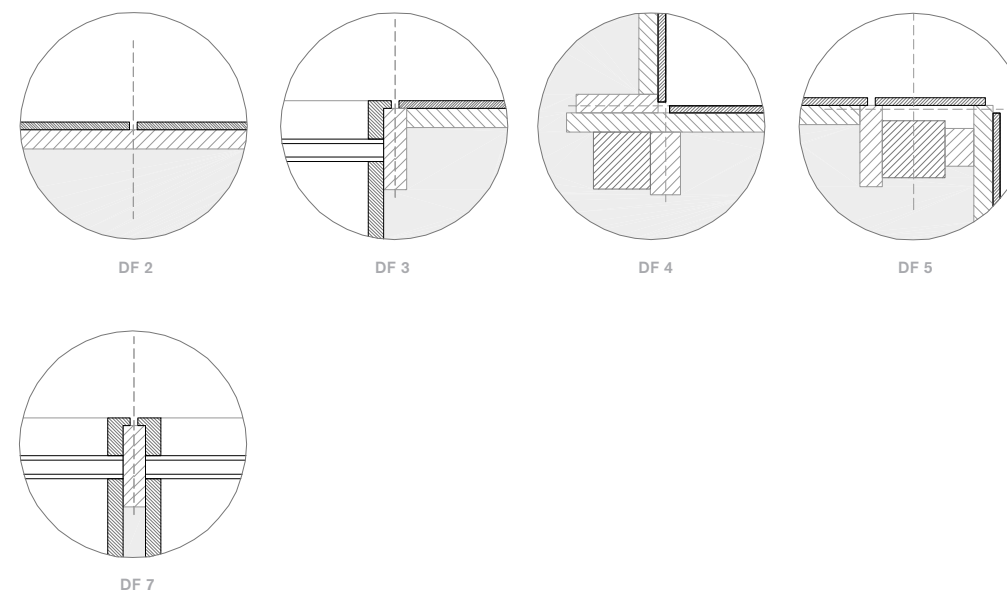
SISTEMA MODULAR DE FUSTA

 Panell vertical de fusta pintada de blanc. Modulació de 1,5m i 1cm de separació

SISTEMA MODULAR D'ACER I VIDRE

 Element autoportant d'acer i vidre

 Bastidor d'acer i vidre



Detalls fusta en planta escala 1:10

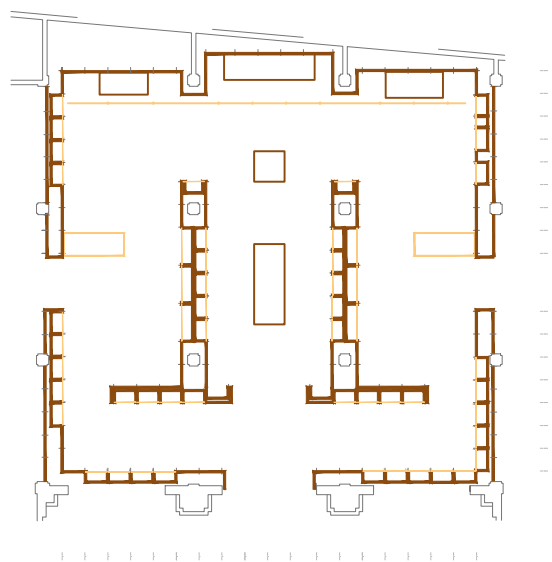
DF2 | Detall internig

DF3 | Detall encontre vitrina

DF4 | Detall cantonada còncava

DF5 | Detall cantonada còncava amb peça de 17 cm

DF7 | Detall entre vitrines



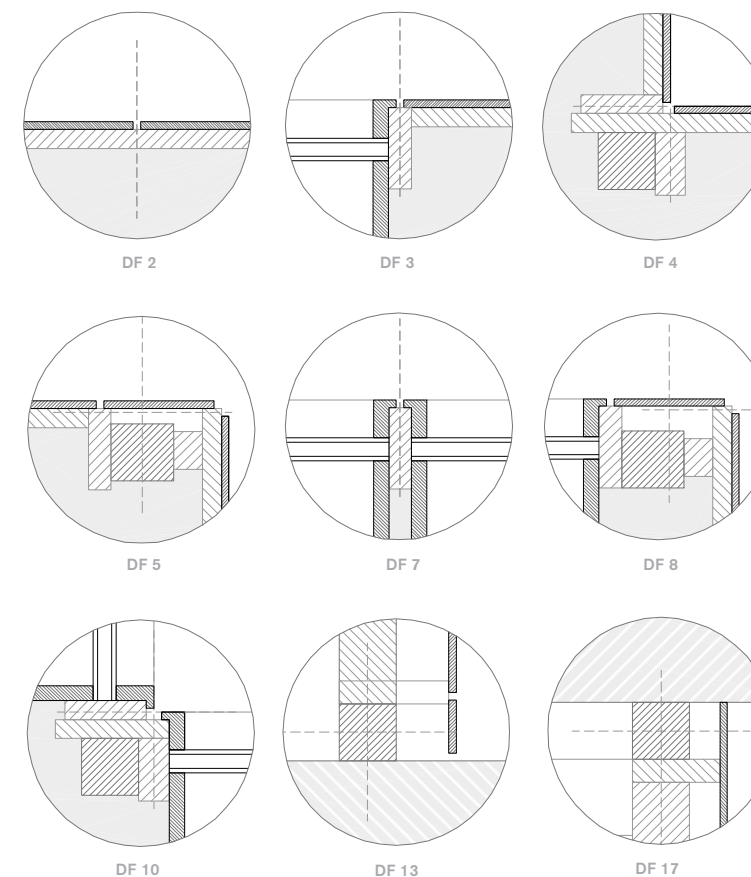
Planta
Escala 1:500

SISTEMA MODULAR DE FUSTA

-  Panell vertical de fusta pintada de blanc. Modulació de 1,5m i 1cm de separació
-  Suport de fusta de material expositiu. Tarimes i prestatgeries

SISTEMA MODULAR D'ACER I VIDRE

-  Element autoportant d'acer i vidre
-  Bastidor d'acer i vidre
-  Barana d'acer cromat i secció tubular



Detalls fusta en planta escala 1:10

- DF2 | Detall intermig
- DF3 | Detall encontre vitrina
- DF4 | Detall cantonada còncava
- DF5 | Detall cantonada còncava amb peça de 17 cm
- DF7 | Detall entre vitrines
- DF8 | Detall vitrina en cantonada convex
- DF10 | Detall vitrines en cantonada còncava
- DF13 | Detall sòcol
- DF17 | Detall encontre amb fals sostre

I.01
Material
d'exposició

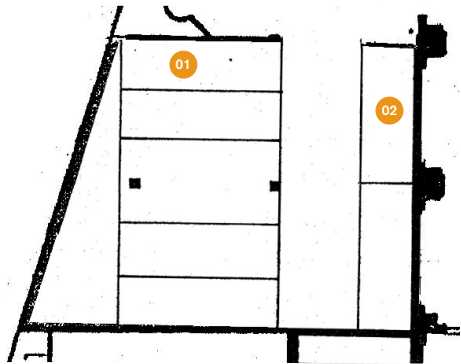
L'exposició mostra pianos de cua, de paret o verticals i alguns d'automàtics.

Altres instruments més singulars són les violes automàtiques i instruments de música per a cinematògrafs.

En total hi exposen 6 empreses diferents, entre les que destaquen Philipps Aktien-Gesellschaft, Pianoforte - Und Kunstspielpianofabrik i Leipziger Pianoforte - Und Phonolafabriken Hupfeld - GEBR. ZIMMERMANN Aktiengesellschaft



- 01 | 'Pianella' de pared _PHILIPPS AKTIEN-GESELLSCHAFT, PIANOFORTE - UND KUNSTSPIELPIANOFABRIK
- 02 | Kastner Autopianos pared_KÄSTNER AUTOPIANO A.G.
- 03 | 'Pianella' de paret_JULIUS BLÜTHNER, PIANOFORTEFABRIK
- 04 | Piano de cua _ C.BECHSTEIN, PIANOFORTEFABRIK AKTIENGESELLSCHAFT
- 05 | Piano de cua _PHILIPPS AKTIEN-GESELLSCHAFT, PIANOFORTE - UND KUNSTSPIELPIANOFABRIK
- 06 | Piano de cua _JULIUS BLÜTHNER, PIANOFORTEFABRIK
- 07 | Piano de cua _PHILIPPS AKTIEN-GESELLSCHAFT, PIANOFORTE - UND KUNSTSPIELPIANOFABRIK
- 08 | Triphonola_GROTRIAN-STEINWEG, PIANOFORTEFABRIK
- 09 | Piano de cua _ C.BECHSTEIN, PIANOFORTEFABRIK AKTIENGESELLSCHAFT



Llistat d'industrials i descripció dels objectes exposats segons l'edició final del Catàleg Oficial de la Secció Alemanya.

● **Exposició d'Instruments Musicals**

1. PHILIPPS AKTIEN-GESELLSCHAFT, PIANOFORTE - UND KUNSTSPIELPIANOFABRIK

Representants per pianos verticals i de cua, autopianos i altres instruments reproductors.

2. C.BECHSTEIN, PIANOFORTEFABRIK AKTIENGESELLSCHAFT

Pianos de cua i pianos automàtics

3. JULIUS BLÜTHNER, PIANOFORTEFABRIK

Pianos de cua i pianos verticals

4. GROTRIAN-STEINWEG, PIANOFORTEFABRIK

Pianos verticals, de cua i autopianos

5. KÄSTNER AUTOPIANO A.G.

Autopianos de cua a pedalejar, elèctrics reproductors amb i sense pedaleig i rollos de música.

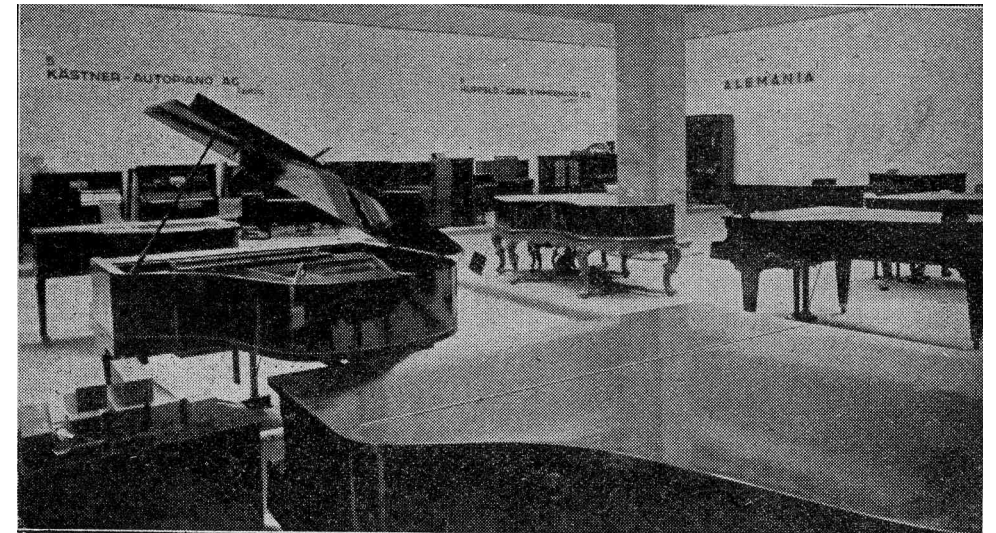
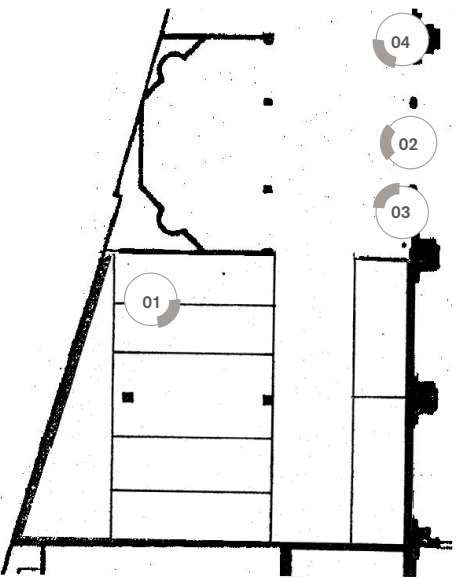
6. LEIPZIGER PIANOFORTE - UND PHONOLAFABRIKEN HUPFELD - GEBR. ZIMMERMANN AKTIENGESELLSCHAFT

Pianos verticals i de cua, orgues, trioles i violes automàtiques, instruments de música per a cinematògrafs...



I.02
Documents
d'arxiu

Imatges



01 | Exposició d'Instruments
Palau d'Arts Industrials
Arxiu del Col·legi d'Arquitectes de Catalunya
Diario Oficial de la Exposición Internacional de
Barcelona | N.35



02 | 03 Exposició d'Instruments

Palau d'Arts Industrials

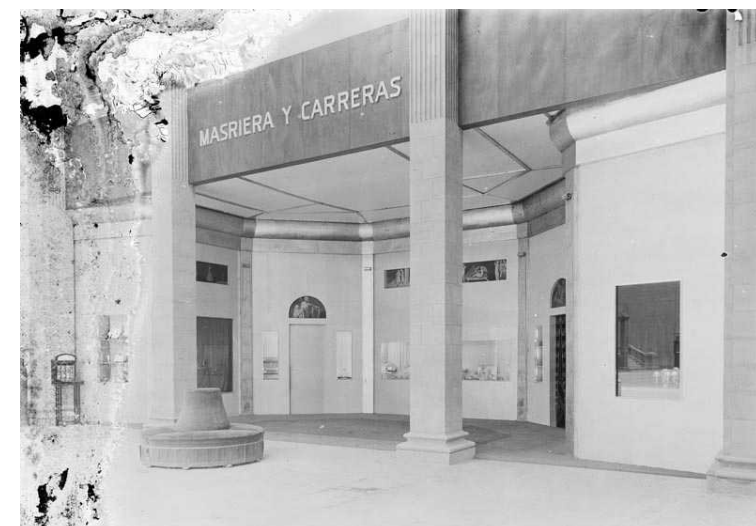
Arxiu Nacional de Catalunya, ANC

J.M Sagarra

(Tres fotografies des de la Secció Suïssa al Palau d'Arts Industrials amb estands espanyols (Masriera i Carreras) deixa veure l'espai d'entrada a

l'Exposició d'Instruments de la Secció Alemanya.

Tot i que cap d'elles permeti veure l'interior de la sala dels pianos, ajuden a conèixer amb claredat l'estructura i el paviment original del Palau.



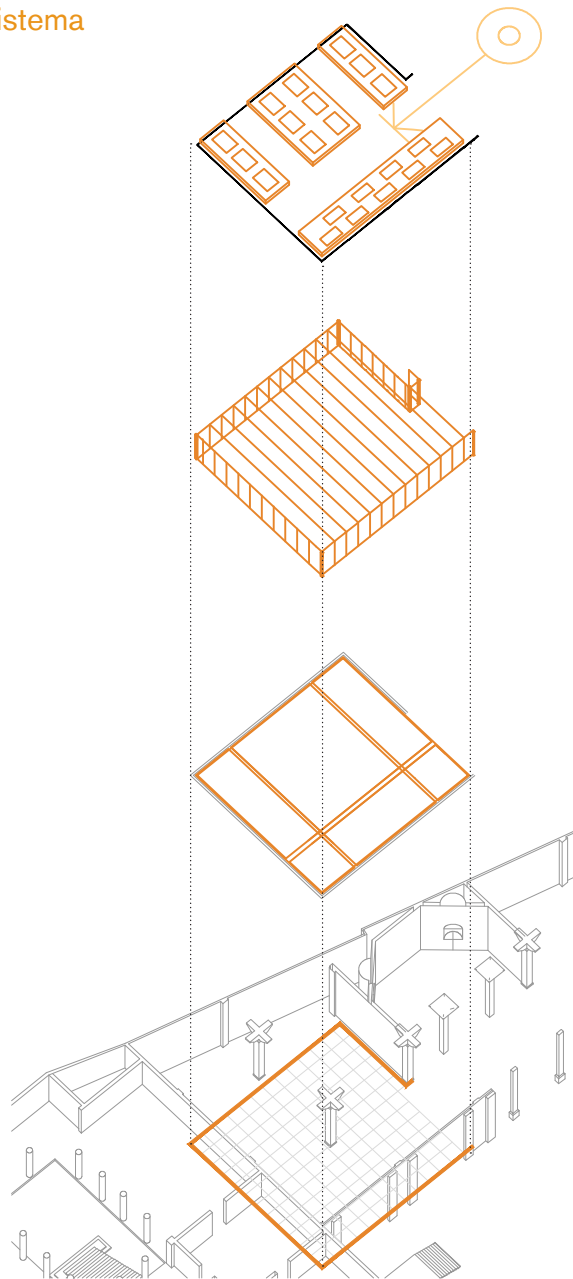
02 | 03 Exposició d'Instruments

Palau d'Arts Industrials

Arxiu Nacional de Catalunya, ANC

J.M Sagarra

I.03 Sistema



Per a l'Exposició d'Instruments de Música també s'utilitza el *mètode en tres temps*. Tot i que els pianos tinguin unes dimensions considerables, esdevenen objectes manufacturats i d'acabat (veure cap. 1.2 p.48).

La utilització d'aquest mètode permet imaginar les diferents exposicions i obtenir un resultat unitari.

Una sèrie de cinc diagrames ho il·lustren.

Exposició d'Instruments Musicals

Primer temps

1a. Es defineix l'espai interior amb unes dimensions de 18,10 x 18,10m i es preserva l'accés original sense modificar-ne la dimensió. La forma irregular de la planta incial i la definició de la nova sala deixen un espai triangular que s'habilita com a *servicis para la Sección Alemana*.

Per la documentació fotogràfica que es troba es dedueix que l'alçada queda acotada per a un fals sostre, probablement a base de veles tèxtils, per descontextualitzar l'espai expositiu de l'estructura de pilars originals del Palau.

Segon temps

2a. Es defineix una retícula de 2x3 que estructura la planta i el propi recorregut.

El recorregut com en les altres seccions del mateix Palau, és rotativa.

01 | Exposició d'Instruments

Vista axonòmica en tres temps

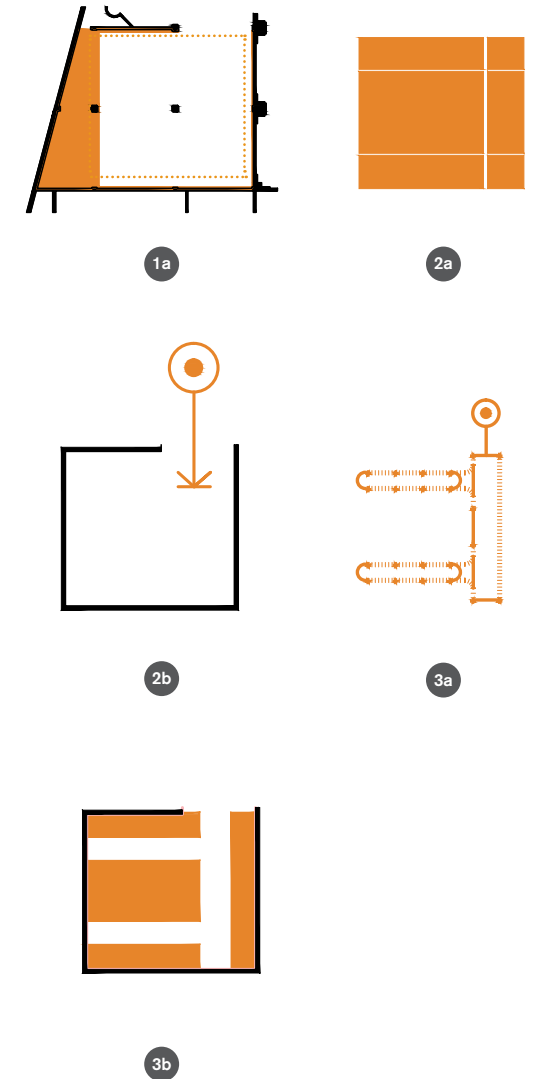
Dibuix de l'autora

2b. La planta queda organitzada amb un únic espai on l'accés és directe sense transicions. Aquest accés queda descentrat i condiona un recorregut intern en pista.

Tercer temps

3a. 3b. Tarimes aixecades 15cm de terra com a suport dels elements expositius permeten al visitant descobrir tot l'espai de cop a l'entrar a la mostra.

Els pianos de cua queden ordenats en retícula sobre les tarimes al centre de la sala, mentre que els pianos verticals revesteixen la paret que acota la tornada. Aquesta col·locació i l'altura final que agafa la mostra permet al visitant deambular per l'espai. Es pot dir que no hi ha cap fita, sinó que tot queda a l'alça de la vista.



01 | Exposició d'Instruments

Descripció de les plantes i diagrames:

1a. Primer temps

Planta de l'espai previ indicant com es defineix el nou espai d'exposició.

2a. Segon temps

Diagrama de la retícula

2b. Segon temps

Planta del nou espai d'exposició configurant els accessos segons la retícula.

3a. Tercer temps

Diagrama de recorreguts i fites

3b. Tercer temps

Planta del resultat final indicant les vitrines i objectes exposats.

I.04 Tècnica

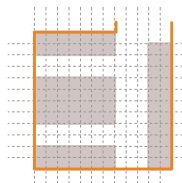
Exposició d'Instruments Musicals

Es planteja una retícula base de 12 x 12 mòduls d'1,51 m i sobre ella s'hi adapten unes tarimes expositives. (veure diagrama).

El folrat perimetral es resol mitjançant panells de fusta lacada de color blanc d'1,50m d'ample i 1 cm de separació.

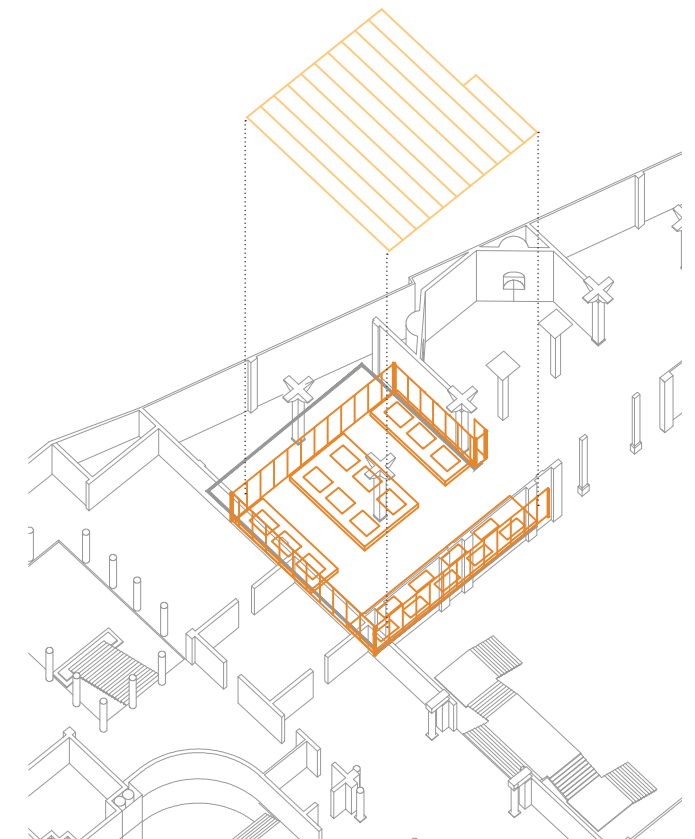
No es pot assegurar la utilització de fals sostre, però a partir de la documentació fotogràfica es dedueix que la sala amaga tota la part superior dels pilars originals. Aquest fals sostre probablement era de veles tèxtils d'1,5m seguint l'estructura del panelat vertical.

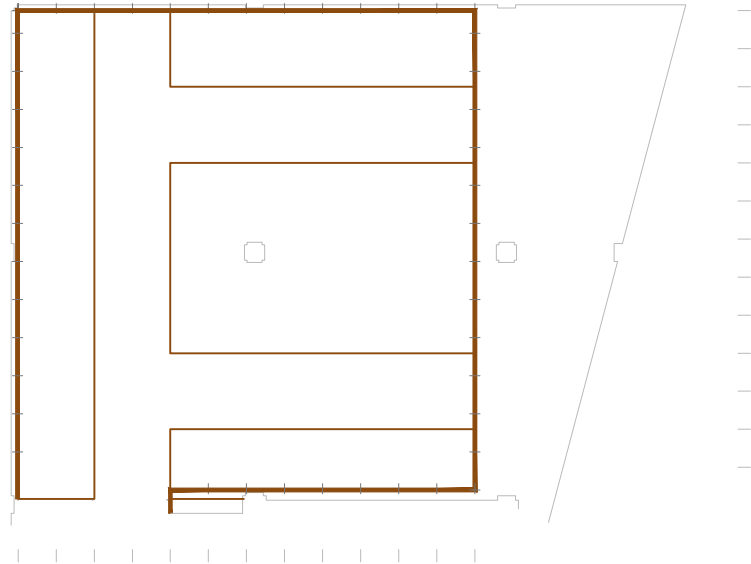
S'utilitza linòlieum com a paviment d'acabat i tarimes de fusta pintada de blanc aixecades 15cm de terra pel suport dels pianos. Tot sembla indicar que aquests 15cm coincideixen amb la mesura de les bases dels pilars originals del Palau. De ser així, l'únic pilar vist dins l'Exposició, ja sense base ni capitell, esdevé únicament una columna.



01 | Exposició d'Instruments
Diagrama de modulació de l'espai
Dibuix de l'autora

02 | Exposició d'Instruments
Vista axonomètrica de l'Exposició
Dibuix de l'autora

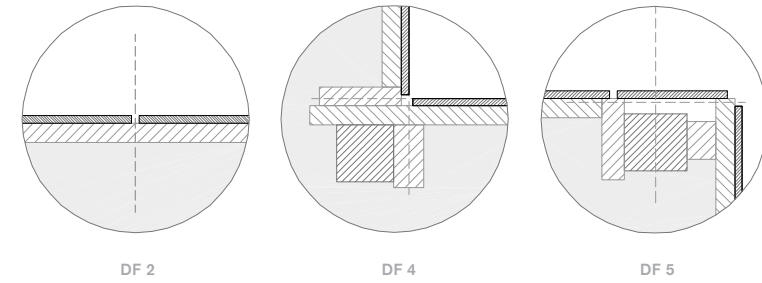




Planta
Escala 1:300

SISTEMA MODULAR DE FUSTA

-  Panell vertical de fusta pintada de blanc. Modulació de 1,5m i 1cm de separació
-  Suport de fusta de material expositiu. Tarimes



Detalls fusta en planta escala 1:10
 DF2 | Detall intermig
 DF4 | Detall cantonada còncava
 DF5 | Detall cantonada còncava amb peça de 17 cm

2.6 Palau
d'Arts Industrials
I. Instruments

