

ELS CAMINS DE RONDA DE LA  
COSTA BRAVA

(I)

Antecedents, Fonts, Estat Actual i  
Propostes de Futur

dels Itineraris Peatonals a les Zones Rocalloses del Litoral  
Gironi

Ernest Redondo Dominguez, Arqt.

1991



Figura 9.98: Foto de l'acció del mar damunt del C.R. a la Platja del Pas a Port de la Selva, de recent construcció.

**La Patologia.** La patologia que presenten tots aquests materials analitzada a partir de la pura inspecció visual dels mateixos ve donada generalment, i com és obvi, per una mala utilització dels materials i per l'escàs manteniment que han suportat aquests itineraris.

Ens estem referint només a la directa acció de l'home, el qual a més a més malmana la traça amb l'abocament sistemàtic de brossa en els períodes de poda ademés de certs actes de vandalisme.

L'altre gran grup de motivacions de la patologia no prové tant de l'acció del mar i del seu ambient, que també és evident, sobre tot quan s'utilitzen el ferro i els morters, si no pel no control de les aigües d'escorrentia cosa que provoca el freqüent enderroc de murs de contenció, el malmanament dels paviments, així com els esllavissaments del terreny. El que a continuació segueix és un recull d'imatges que mostren exemplars singulars de cadascuna d'aquestes patologies.

- Acció directa del mar. (Foto 9.98)
- Acció indirecta del mar, ambient marí. (Foto 9.99) (Foto 9.100) (Foto 9.101)
- Patologies pel descontrol de les aigües d'escorrentia.

En aquest cas ho il·lustrarem a partir de l'exemple del C.R. de recent construcció a la zona de Fané a Llançà, i que només amb un any ja demostra greus defectes. (Foto 9.102) (Foto 9.103)



Figura 9.99: Foto de la patologia originada per l'ambient marí amb deteriorament dels elements de ferro. S'Agaró. Castell-Platja D'Aro.

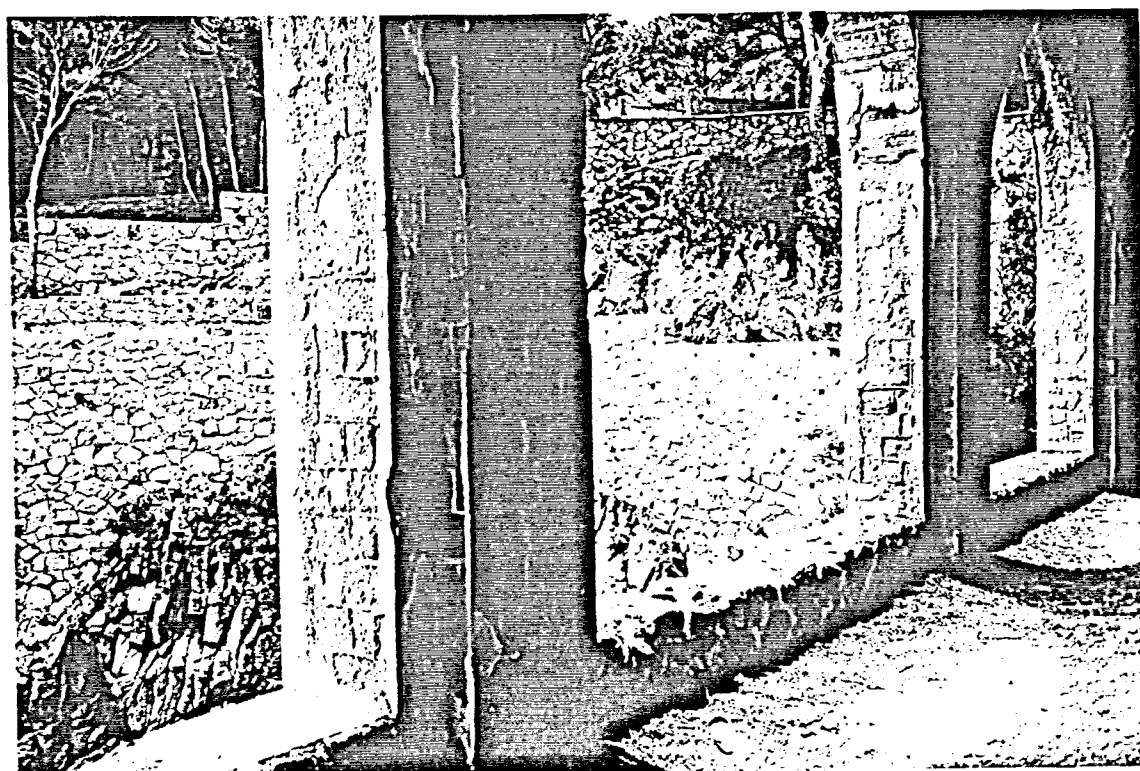


Figura 9.100: Foto de la patologia per l'ambient marí a diferents construccions arrebossades a S'Agaró. Castell-Platja D'Aro.

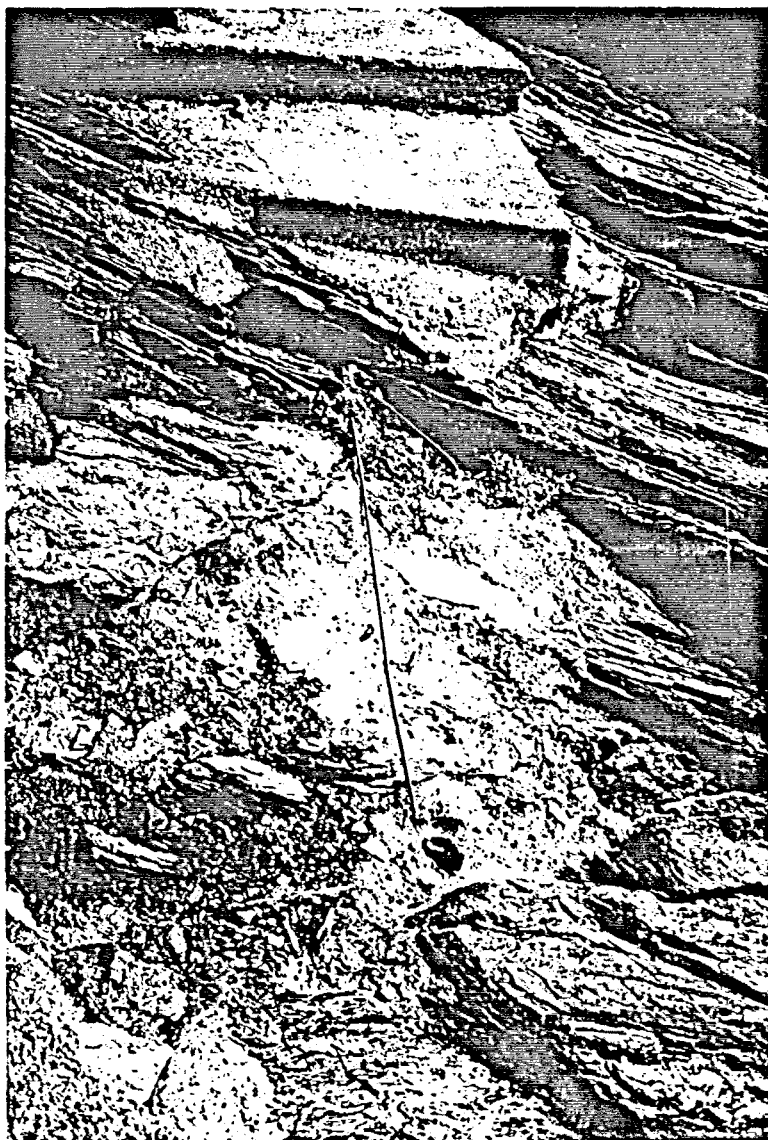


Figura 9.101: Foto de patologia per ambient marí per explosió del ferro dins el formigó. Les Tres Platges. Port-Bou.



Figura 9.102: Foto de patologia per la no conducció de les aigües de pluja al paviment del camí. Fané Llançà.



Figura 9.103: Foto de patologia per la manca de desguàs en els murs de contenció laterals. Fané. Llançà.



Figura 9.104: Foto de patologia per manca de manteniment al C.R. de Cala Sant Francesc. Blanes.

- Patologia de les manques de manteniment.

Aquestes si exceptuem l'acció directa de l'home, ja comentada abans, solen estar provocades per la unió dels casos abans comentats. Mostrem les següents imatges, fragment del nou camí a la Cala Sant Francesc, que per la manca de neteja presenta un deplorable aspecte a l'any de la seva construcció. (Foto 9.104)

## 9.5 Conclusions.

La primera conclusió un tant sorprenent és la diversitat de propostes urbanitzatives de l'espai a l'entorn del C.R. en la seva secció que analitzades des de diferents vessants mostren com aquest s'ha configurat en funció de l'ús del seu entorn, així com del fet de deixar passar i poca cosa més, sense tenir cura del possible gaudiment de l'entorn des d'aquest itinerari, i sempre amb criteris de mínima intervenció i mínim cost, en termes generals' forçant però la ubicació sobre el terreny més enllà del normal

En segon lloc s'observa una molt diversificada trama de relacions entre l'assentament residencial i la tram viària respecte a la xarxa peatonal que configura el C.R.. Les moltes variants detectades no comporten que el resultat, a la fi, sigui un trànsit o un accés còmode pel camí, ni que estigui perfectament connectat, si no que cerquen facilitar "mínimament" el fet de deixar passar a tot el llarg de la zona rocallosa del litoral.



La tercera conclusió és que el repertori formal i de materials utilitzats tret de les aportacions presentades per l'exemple de S'Agaró és molt reduït i acotat, sense un dimensionat constant, cercant sempre el minimalisme i amb un oblit constant del que és el seu manteniment. No obstant s'han assentat com a constants i característiques criteris tant aleatoris com el d'utilitzar murs de mamposteria de pedra que en el ben entés de què s'executin correctament, amb tipus que cerquin la integració o el embelliment amb l'entorn, sovint corren el perill d'esdevenir estereotipats, i aleshores ridículs, oblidant com a S'Agaró es proposa Arquitectura, i com aquesta conforma el camí, mentre que en aquest cas sembla com si el propietari cerqui en la col·locació d'aquesta petita franja al peu del seu mur, la disculpa i la justificació per la no integració de la seva "blanca vivenda amb torreó".

Potser el més profitós dins les noves actuacions ha estat la de plantejar la il·luminació d'aquests camins i no tant la secció plantejada, doncs l'argumentació d'utilitzar "piedra del lugar", pot resultar impossible donat que no existeixin pedreres de la mateixa, i aleshores el que es fa és per reducció, col·locar qualsevol pedra, o provocar una gran monotonia i homogeneïtat en uns itineraris que en el seu origen ja són diversificats per la naturalesa de l'espai per on discorren; per parlar només d'un dels molts temes.

Tampoc s'ha fet cap plantejament de la possible percepció de l'espai i l'entorn intencionadament, exceptuant casos molt aïllats. Ha estat per contra, més el fet de què desde les propietats veïnes es disposessin miradors singulars el que ha conformat algunes intervencions al respecte però mai des del camí, i quan així ho són resulten ridícoles.

## Capítol 10

# Propostes Particulars.

### 10.1 Anàlisi Detallat i Propostes Específiques per Quatre Municipis Representatius.

Conscients del fins ara fet, es vol plantejar en aquest darrer capítol un seguit de propostes que exemplificarem en quatre municipis representatius del litoral, i dins dels quals és possible trobar un ampli ventall d'opcions del que poden ser noves actuacions dins els C.R.

Són propostes volgudament possibilistes i que pretenen integrar diferents maneres d'incidir, algunes fins i tot colaterals, en el fenomen d'aquests recorreguts paisagístics, dels que com hem vist, existeix un gran nombre i que es troben en un moment crucial del seu ordenament pel que fa al nou marc legal que s'està obrint.

Es plantejaran estratègies específiques per cada indret en el sentit de què es consideri que aquesta és la millor opció, en tant que volen ser les més ajustades a la realitat de cada indret. Val a dir que també es fa precís un ordenament global del litoral, amb propostes que actuïn sobre els macroproblemes del mateix. El que nosaltres fem en aquest cas és aportar petites solucions per un petit problema, però no per això menys important, i a la fi estem intervenint a la mateixa façana del nostre litoral, aquella que amb el seu paisatge ha esdevingut símbol i reclam de la nostra terra, i que es troba immersa en un gran procés de reequipament i ordenació pel que fa a les seves possibilitats d'explotació turística i paisagística. Per incidir en aquest fenomen i col·laborar en ell es planteja aquest treball.

### 10.2 Hipòtesis.

En un capítol d'aquestes característiques difícilment es podran rebatre unes hipòtesis plantejades en el seu inici, en aquest cas més valdria parlar de premisses prèvies a desenvolupar i aquestes són quasi úniques, com es desprèn de tot l'abans dit. La intervenció pormenoritzada i adequada a cada indret en funció de les seves possibilitats, la validesa de la seva demostració restarà oberta al pas del temps. Crec que aquesta és la millor manera de donar continuïtat a un treball d'investigació, la d'observar i analitzar com s'avança en aquests processos...

### 10.3 Metodologia.

A partir de l'esmicolament del territori en petites unitats recollides a l'Apèndix N compost exclusivament per la còpia de certs documents de la Fitxa de Camp, per la qual cosa es prega certa benevolència pel que fa a les reproduccions i en conseqüència ens referim quan parlem de sectors, sempre a la numeració que allà consta.

Aquesta està composta de diversos dígit, (ex. 18/03/05) el primer dels quals correspon al núm. assignat al municipi en funció d'un ordre correlatiu del mateixos que s'iniciaria a Blanes amb l'1 i concluria a Port-Bou amb el 23 ascendint el litoral, en conseqüència el 18 de l'exemple correspondria a Roses com es pot veure a l'Apèndix N.

El següent dígit representa cadascun dels sectors de costa compresos entre platja i platja de cada municipi, és a dir designaria un fragment rocallós del litoral, el qual a la vegada el sotsdivideix en trams representats pel darrer número de l'identificador.

Al treball de camp pormenoritzat s'ha afegit un darrer còdig numèric per identificar indrets i objectes particulars. Seguint la mateixa lògica, amb aquestes dades es pot accedir i referir molt fàcilment qualsevol informació al respecte, sempre ordenada en el mateix sentit.

A partir de la base de dades es procedeix a un lectura detallada del litoral cosa que ha permès l'elaboració del present estudi i que en aquest capítol en particular acotarem a quatre municipis escollits per un seguit de circumstàncies:

- En Primer lloc han de ser municipis que presentin una façana marítima rocallosa, i a la vegada que la seva geologia sigui característica. Per aquest motiu s'acoten els sectors orogràfics de la Costa a partir de diferent documentació <sup>1</sup>, aquests serien -El Massís de l'Albera i la serra de Roda amb el Cap de Creus- compost per pissarres i esquists, quarcites, micacites i altres. En aquesta àmplia zona es detecta una modificació en el seu extrem Sud dins el terme municipal de Roses amb la península del Cap Norfeu a on és possible trobar roques carbonatades i la zona ja més propera al nucli de població a on trobem roques granodiorítiques, granits i altres filonians.

La següent incidència rocallosa en el nostre litoral és el Massís del Montgrí, fet aïllat i singular a la plana empordanesa compost de roques carbonatades.

Superada la Platja de Pals s'inicia el Massís de Begur, conjunt heterogeni de zoques de diverses qualitats, granítiques, argiles i margues i altres <sup>2</sup> que configuraran una geologia variada, de forts contrastos cromàtics que s'estén fins quasi el Cap de Sant Sebastià.

A partir d'aquest indret la costa esdevé monòtona geològicament parlant amb diferent articulació orogràfica això sí, en alguns indrets <sup>3</sup>. de granits i altres roques granodiorítiques fins a Blanes.

<sup>1</sup> Trilla, Josep, Dir., *El Medi Físic Terrestre del Litoral de Catalunya*, ob. cit., en aquest treball a les pàgines 11 a 19 es fa un acurat estudi de la litologia del nostre litoral.

<sup>2</sup> Duran, Josep, *Itineraris geològics per la Costa Brava*, Girona, Consorci de la Costa Brava, 1.989.

<sup>3</sup> San Miguel de la Cámara, M., *Resumen geológico geognóstico de la Costa Brava*, Lisboa, Asociación española para el progreso de la Ciencias, ??.

- Calia escollir aleshores dins de cada zona d'aquestes un municipi amb un fort creixement urbanístic i que a la vegada hi fos possible trobar actuacions de diversa classe, justament amb un elevat pes dins el camp turístic per tal de què les propostes a plantejar puguin relacionar-se amb actuacions en matèria d'oci i descans.
- Per fi tenien que ser municipis amb un diferent tractament urbanístic pel que fa als C.R. dins el seu planejament, que com hem vist al capítol 7 és divers a tot el litoral.

Per tota aquesta col·lecció de premises, la selecció ha recaigut en Lloret de Mar, com a representant del sector més meridional de la litografia costera, per la seva incidència en el turisme de masses i un tractament específic del Planejament en matèria de C.R. que obliga a la seva perllongació a tots els nous trams de costa a urbanitzar.

Palafrugell, inclosa a cavall de dues geologies, però la que ve des del Sud i es troba en el seu municipi amb el Massís de Begur, reflexe d'un turisme tradicional que s'ha extès per la seva façana marítima, pautada d'enclavaments d'estiueig, però a la vegada abrigats per antics nuclis de població i amb un seguit de recorreguts històrics i que tradicionalment han estat tractats pel planejament urbanístic i a on properament es procedirà a consolidar definitivament un dels més prototípics itineraris de la nostre geografia, el de Calella a LLafranch.

El tercer municipi no podia ser altre que L'Escala doncs Torroella de Montgrí amb el qual comparteix molt escassament el Massís del Mongrí, al sector de Punta Montgó, no ha urbanitzat el seu litoral rocallós, sient l'Escala símbol d'un oblit quasi històric de la seva façana costanera, presentant però extraordinàries possibilitats, i una variant en el tractament urbanístic dels C.R. interessant a l'abans esmentada Punta Montgó.

El Darrer municipi escollit és Roses, el qual recull dins el seu terme tota la diferent geologia d'aquest sector orogràfic, que conclou a França, a la vegada que és representativa d'una manera de previsió dins el seu Planejament General de com han de ser els C.R. conjuntament amb una gran zona de protecció paisagística arran de mar prou desconeguda com el Cap Norfeu, inscrit en un ampli sector de litoral que afortunadament no s'ha urbanitzat.

Feta aquesta tria es procedeix dins a cada municipi a un *Anàlisi Detallat* dels diferents tipus d'itineraris detectats, de les seves possibilitats i graus de consolidació i accessos, juntament amb els assentaments que els hi donen suport, per després de fet un *Diagnòstic* de l'estat en què es troben els recorreguts, procedir a plantejar *Particulars* per a cada sector característic.

S'ha volgut fer un esforç d'oferir un ventall d'opcions àmplies, desde, projectes concrets d'intervenció, fins propostes de noves eines gràfiques, passant per noves opcions per facilitar l'apropament al coneixement dels camins per tothom o petites recomanacions per millor completar un determinat trajecte. A la fi propostes variades, específiques, per a cada indret, no macrodirectrius de difícil aplicació ni previsions normatives irrealitzables per manca de diners, de voluntat de fer-ho, o per què no, per falta de necessitat doncs no és tampoc lògic que existeixi com a tal a tot el litoral podent ser substituït per altres infraestructures...

### 10.3.1 Lloret de Mar.

A partir de la fragmentació de la seva façana marítima en trenta parts agrupables en cinc sectors que correspondrien: en primer lloc al que iniciant-se a la Platja del Treumal conté bàsicament la Platja de Santa Cristina; en segon lloc el que iniciant-se en aquesta passa per la Boadella arriba a la de Fenals, a continuació en un tercer apartat abarcaríem fins a la Platja de Lloret pròpiament dita, per continuar en un quart sector fins a la Platja de Canyelles i a partir d'aquí en un darrer, fins el límit del terme. Fet un anàlisi-lectura detallat de l'estat actual el qual en part ja apareix reproduït en els capítols anteriors, es procedirà, previ un *diagnòstic*, a plantejar *propostes específiques* per a cada indret.

#### Anàlisi Detallat.

- Sector 2/01/01.

Correspondria a l'indret conegut com a la Punta d'Es Canó, que tancaria la Platja de Santa Cristina per ponent.

Fonamentalment es tracta d'un indret muntanyós però que es disposa al peu de la façana marítima d'una àmplia Platja per la qual es pot transitar lliurement, i en conseqüència no és precisa la construcció d'un C.R., pròpiament dit.

- Sector 2/02/01-2/02/02-2/02/03-2/02/04-2/02/05.

Es tracta fonamentalment del sector costaner que incloent la Platja de Sa Boadella té tota la punta del litoral on s'ubiquen els jardins de Santa Clotilde fins a portar a la Platja de Fenals.

Es un sector en fase d'urbanització, i com varem veure al capítol 7 presenta previst un traçat peatonal tipus C.R. de dubtosa qualitat i vials panoràmics quasi en la totalitat del sector si exceptuem la Punta de les Lloes de llevant, extrem més occidental del sector.

La seva orografia en la seva façana marítima, pròpiament, és molt accidentada amb un desnivell que supera fàcilment els 50 m.

- Sector 2/03/01-2/03/02-2/03/03-2/03/04.

A partir de la Platja de Fenals i fins a la Platja de Lloret de Mar, trobem un ampli sector rocallós d'alçada no superior als 25 m. amb un rera-país en fase d'urbanització ja iniciada i en el que, com hem vist en el capítol 8, existeixen dos fragments de C.R. plenament consolidats en els seus trams inicials a partir de cadascuna de les seves platges extremes que resten tallats. (Foto 10.1) (Foto 10.2)

Les expectatives d'urbanització de la part que queda lliure depenen bàsicament de la successiva consolidació a partir del nucli de Lloret, cosa que provocarà en curt termini la colmatació d'aquesta façana en un continu fins a Fenals.

- Sector 2/04/01-2/04/02-2/04/03-2/04/04-2/04/05-2/04/06-2/04/08-2/04/09-2/04/10-2/04/11-2/04/12-2/04/13-2/04/14.

Seria el representatiu del procés d'urbanització a partir de nuclis de segona residència amb tipologia aïllada d'aquest municipi. Al llarg d'aquest trajecte



Figura 10.1: Foto interrupció del C.R. al final de la Platja de Fenals. Lloret de Mar.



Figura 10.2: Foto interrupció del C.R. a Cala Banyes. Lloret de Mar.

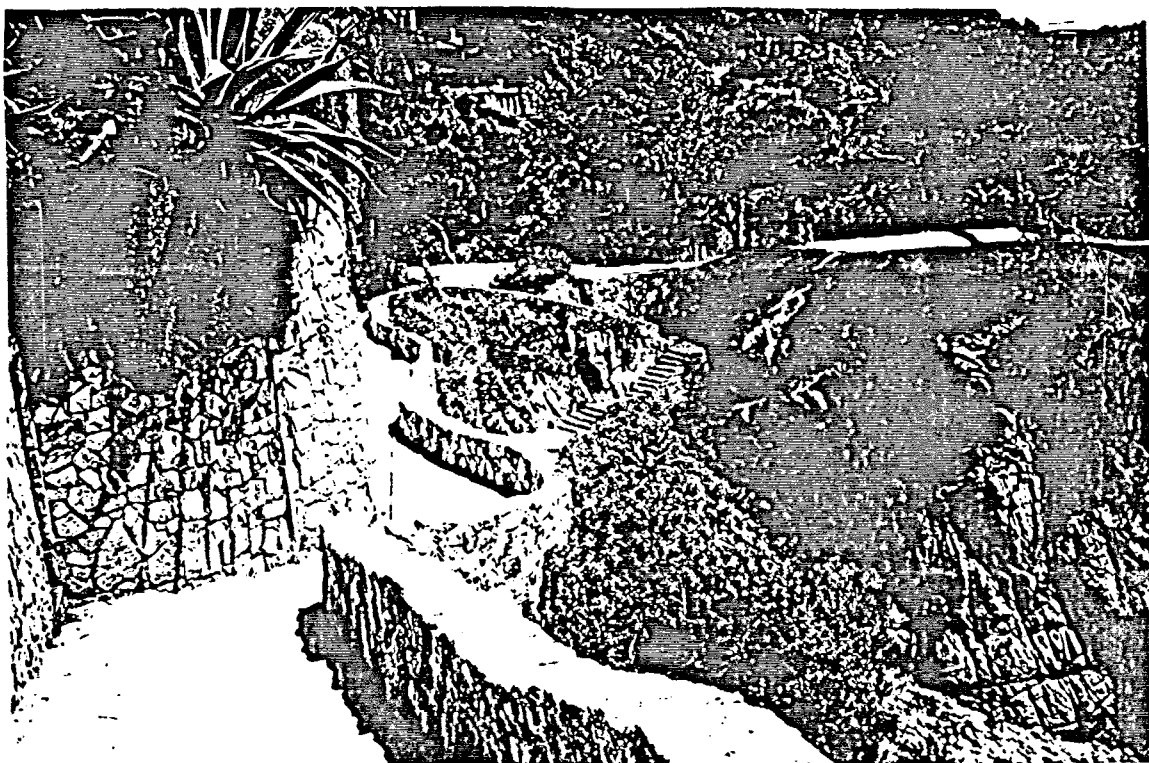


Figura 10.3: Foto de l'itinerari de C.R. a la Punta de Cabdells. Lloret de Mar.

es poden identificar perfectament diverses operacions, algunes d'elles ja comentades en el capítol de Planejament i en conseqüència en presentant fragments aïllats i interconnectats de C.R., de divers grau de consolidació, amb accessos localitzats però dispersos bàsicament coincidint en cadascuna de les zones de Platja al llarg del trajecte.

Si exceptuem el primer tros que condueix des de la Platja de Lloret fins a la Punta de Calafats, on resta interromput, la resta del C.R. presenta un estat precari o inexistent tret del fragment inicial de Montgoda Sud.

L'orografia de la zona és molt articulada amb una ocupació amb segona residència a l'entorn dels 20 m. de desnivell respecte al mar, i en conseqüència el petit camí que discorre al peu de les edificacions quan existeix esdevé un petit corriol sovint interromput i malmanat fins el punt que arriba a no existir a la Punta de sa Goita a on la verticalitat de la costa encara s'accentua més.

Els diferents fragments del sector presenten, com hem dit, escasos accessos, gens senyalitzats (Foto 10.3)

El nivell de consolidació pel que fa a l'ocupació de la façana marítima és considerable si considerem el fet de què la resta de zona a urbanitzar a l'interior es troba més buida havent-se ocupat primerament les zones amb millor vista, les estrictament ubicades damunt la cornisa, això fa que la possible major adequació del C.R. s'hagi de fer a partir de parcel·les ja delimitades pel mateix, i tret de petites porcions de recorregut, un nou i més ampli traçat només pot discórrer pel mateix indret.

- Sector 02/05/01-2/05/02-2/05/03-2/05/04-2/05/-5-/2/05/06-2/05/07.

Correspondria al tram de costa comprés entre la Cala Canyelles i la Cala Morisca aquesta ja al terme de Tossa de Mar, sient la façana marítima de l'urbanització Martossa en aquest sector juntament amb la de la finca coneguda com a Can Juncadella. En aquesta zona no existeix C.R. si be està previst al P.G.

Les seves possibilitats de major consolidació estan limitades si be són possibles, contenint una molt escasa edificació i una façana litoral excessivament alta, a l'entorn dels 75 metres.

### Diagnòstic

La primera línia del litoral de Lloret de Mar pel que fa a l'estudi específic dels seus itineraris es divideix en dos tipologies d'una banda els sectors actualment no urbanitzats residus d'antigues gran propietats que han iniciat el procés de la seva esmiculació i que ubicades a llocs singulars de la costa, comportaven una certa reserva paisagística, com seria el cas de Sta Clotilde, Can Juncadella , o l'antic Hostital Psiquiàtric damunt Cala Banys, tots ells amb escassa o nula incidència dels C.R.. El segon tipus de poblament és el de les zones rocalloses que prové de processos d'urbanització anteriors encara no plenament executats i a on és possible detectar fragments heterogenis de camí, seria com la zona de Cala Trons, Sa Tortuga, Cala Gran..

### Propostes Parcial.

Malgrat el dispost al P.G. sobre l'obligatorietat de continuar els C.R. als sectors a on es desenvolupin nous planejaments parcials. (veure capítol 7) l'exemple del que s'ha proposat a Sta Clotilde no fa preveure un futur massa encoratjador.

Donat que el que considerem cal fer és un procés més acurat d'estudi d'aquests itineraris, per damunt de l'estrictament dispost a la normativa vigent creiem que cal plantejar al nostre entendre dues estratègies d'intervenció en aquest cas.

### Un Projecte Concret per una Zona Específica, Cala Banys .

A les zones remanents de grans propietats, el possible camí ha de discórrer forçosament més a l'interior de l'indret a on s'ubicaria segons la Llei de Costes, cercant una orografia més apropiada, és a dir a la zona plana, damunt el penyassegat, immers dins una espai arbrat de reserva que seria el que conformaria la estricta façana marítima.

Fent-se aleshores accessos a mar singularitzats i que cercarien la recerca de visions singulars, a la vegada que connectarien amb les diferents possibles zones de bany.

Es una proposta ja feta al propi municipi quan es va iniciar el procés d'urbanització de l'aleshores Polígon d'Actuació núm. 2 corresponent als terrenys de l'antic Hospital Psiquiàtric, damunt Cala Banys. En aquell cas es va obligar, a part d'integrar l'ajardinament existent a la zona amb les possibles reserves del nou planejament, a deixar lliure una franja de terreny arbrada que actuaria com a filtre per limitar l'impacte visual de la colonització d'un lloc elevat i singular que tancava la Platja de Lloret pel costat de Ponent.





Figura 10.4: Foto les obres realment executades a la urbanització de la façana marítima damunt Cala Banyes. Lloret de Mar.

S'ens va encarregar aleshores (1.987) una proposta d'ajardinament d'aquesta façana que dissortadament no s'ha dut a terme tal com l'havíem previst cercant només el promotor amb la presentació d'aquest projecte i de les imatges que permetien visualitzar l'impacte ambiental de la futura urbanització, la superació de les trabes administratives, doncs amb posterioritat i un cop ja construïdes les vivendes més atractives es va executar un cert arreglo del bosc i prou, segons els cànons ja tradicionals en les actuacions davant de mar i que repetidament hem enunciat. La direcció de les obres va ser exercida pel promotor i l'Ajuntament.

Es a dir, es va executar un mínim pas de terra sense obres de contenció, amb una barana de fusta i amb un mobiliari urbà ridícul i que a l'any de la seva finalització ja es troba tan malmanada per culpa de l'escorrentia de les aigües de pluja i el no manteniment, que sembla que ja fes 20 anys que estés construït i fos un exemple de C.R. tradicional. (Foto 10.4) (Foto 10.5)

En el projecte per nosaltres plantejat i que amb les conseqüents variants podria ser exportable a d'altres indrets que presentessin les mateixes característiques que aquest, és a dir, nova edificació a una zona lliure del litoral, es plantejaven les següents premises:

En primer lloc es cerca una intervenció respectuosa amb l'orografia i la vegetació existent, i amb poc afany de protagonisme en termes absoluts, és a dir sortejant els possibles accidents amb la menor intervenció possible, a partir de l'experiència detectada en altres itineraris singulars ja estudiats amb antelació. (Plànol 10.6) Així els camins recorren fonamentalment resseguint una mateixa cota de nivell i a



Figura 10.5: Foto les obres realment executades a la urbanització de la façana marítima (mirador) damunt Cala Banyes. Lloret de Mar.

determinats indrets cercant un canvi en la visió del paisatge es disposen escales de pedra que descendeixen fins a un nou trajecte.

Amb aquesta premisa es traça un seguit d'itineraris peatonals oberts, és a dir, no acotats lateralment que permeten la realització d'un seguit de possibles trajectes dins la zona arbrada, i que pautats amb un seguit de miradors que s'ubiquen a partir de la localització de panoràmiques acotades condueixen fins a connectar amb l'actual C.R. que condueix a Cala Banyes.

Les possibles obres de fàbrica com el propi traçat s'executen amb un criteri no tan de mínima intervenció com de lògica en la mateixa amb la utilització d'un paviment de sauló però convenientment encaixonat i amb conducció i drenatge de les aigües plujanes, d'una secció variable però sempre a l'entorn dels 3 metres, i amb les menys obres de contenció possible donat que es procura la màxima adaptació a l'orografia.

Es juga amb una certa contraposició del fet natural amb l'arbitrari contrapessant a materials plenament idèntics als existents al lloc, sauló, pedra granítica rosada, d'altres com rigoles especials i bancs de formigó prefabricats, que singularitzen i identifiquen el trajecte (Plànol 10.7) a la vegada que comporten un bon manteniment.

Val a dir que independentment al nostre projecte, el generel del sector feia les previsions oportunes en matèria d'il·luminació de la zona ajardinada com a fet singular.

Pel que fa a l'ajardinament pròpiament dit es respectaven els especimens singulars a la zona, pins, palmeres, eucaliptus, al mateix temps que es preveia la incorpo-

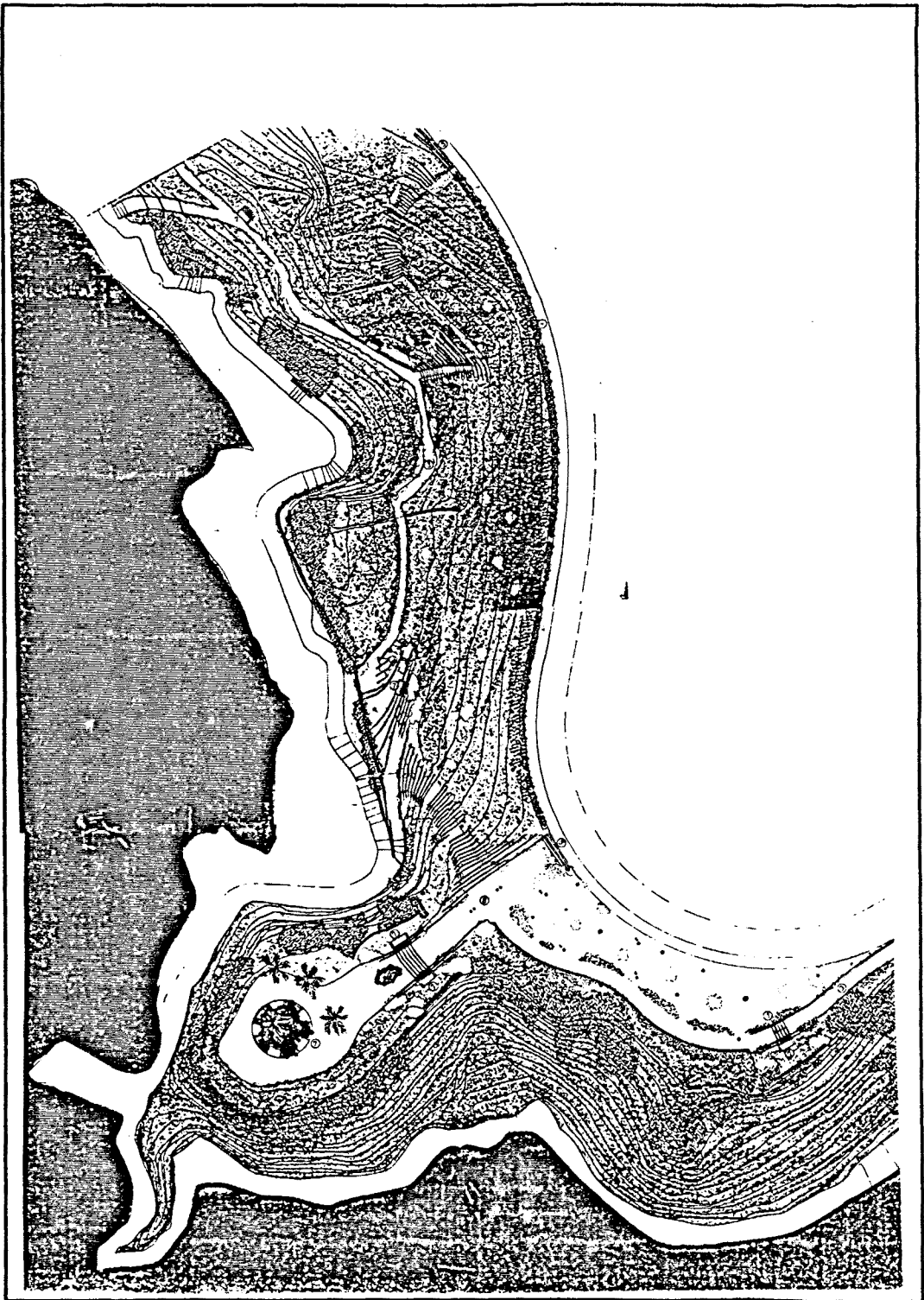


Figura 10.6: Plànol del nostre projecte d'ajardinament de la façana marítima damunt la Cala Banys. Lloret de Mar.

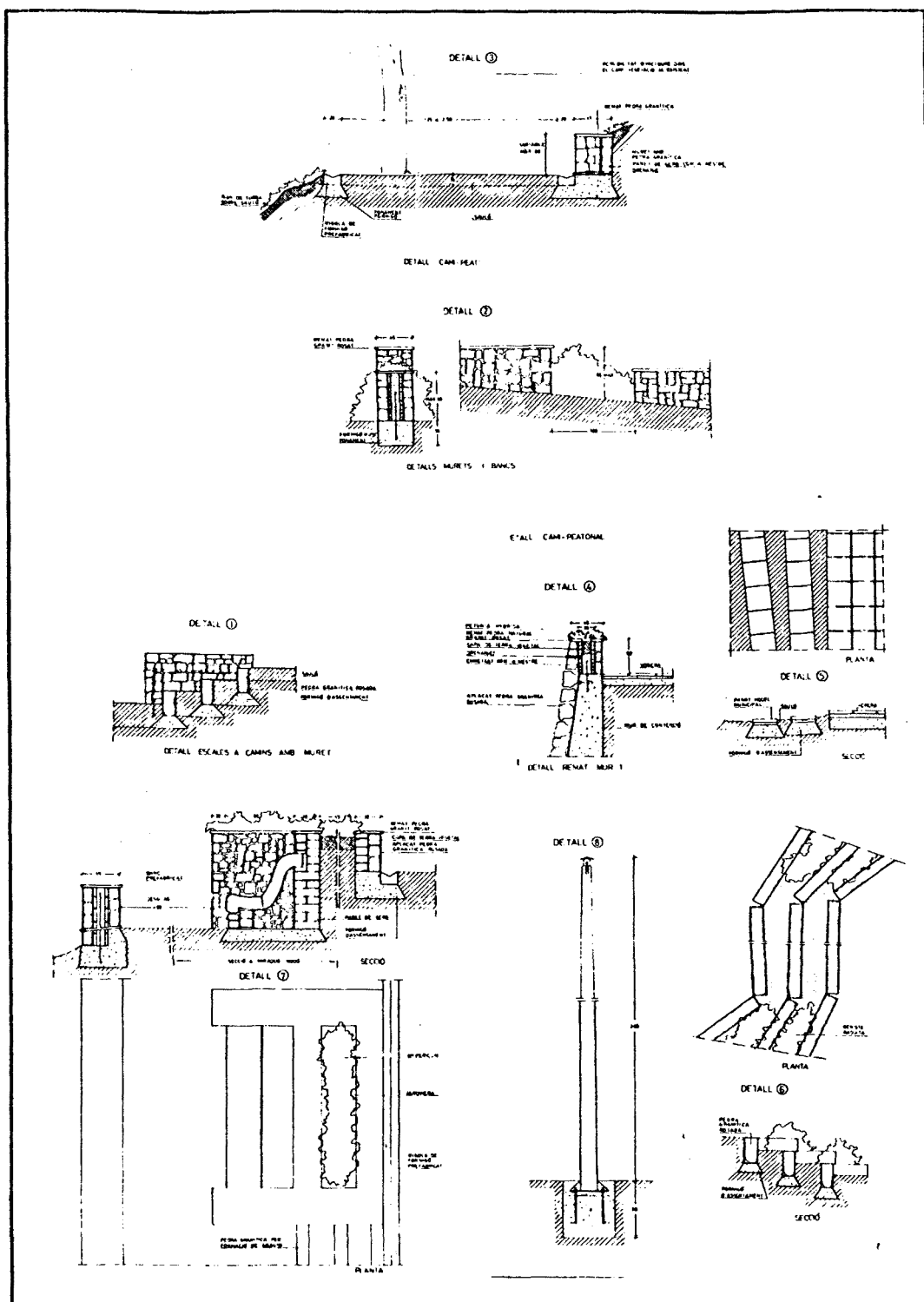


Figura 10.7: Plànol de detalls del projecte d'ajardinament de la façana marítima damunt la Cala Banys. Lloret de Mar.

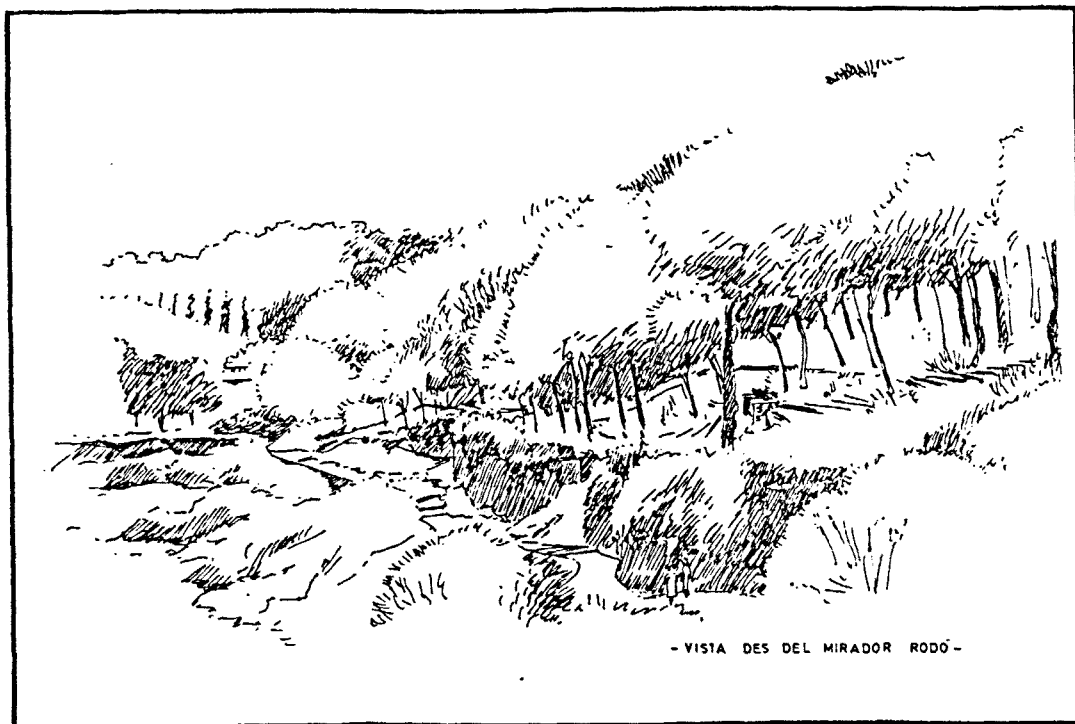


Figura 10.8: Dibuix d'una visió interna del projecte d'ajardinament de la façana marítima damunt la Cala Banys. Lloret de Mar.

ració tan d'espècies autòctones, com d'altres que anomenavem *cultes* que actuaven com a contrapunt o referència llunyana i poètica a la vegada, identificant desde tota la Platja de Lloret l'indret com a recés de frescor i tranquil·litat avocant sobre el mar.

Per això es localitzen aquells exemplars que per damunt de tot calia evitar que es talessin fins i tot a l'hora de fer els vials rodats de la resta del pla, recomposant-se la massa arbòrea a l'entorn del mirador ja existent a l'ajardinament antic amb la intenció de crear un teló de fons al mirador de La Dona i el Mar que es disposa sobre la punta de la Cala Banys. (Dibuix 10.8).

Com a criteri general en la plantació de noves espècies es cerca que siguin en primer lloc de probada resistència i molt baix manteniment i que a la vegada siguin les adequades al sòl existent molt porós, consistent en un terreny sorros de descomposició, molt drenant, amb períodes de floració esgraonats i a on es combinarien plantes ornamentals amb d'altres autòctones del sotabosc mediterrani, com Romaní (*Rosmarinus officinalis*), Ginesta (*Genista radiata*), etc. d'altres de la zona de penya-segats com Atzavares (*Agave americana*, conjuntament amb d'altres més pròpies de jardí com Heures de diverses espècies, Verbenes (*Lantana càmara*), etc. que es disposarien a certs indrets molt localitzats.

El que es pretenia amb tot això era fonamentalment reposar el sotabosc existent molt malmanat per les escorrenties de les aigües plujanes, bàsicament degut al fet de què estaven proliferant molt els eucalptus a partir d'una recent repoblació i en conseqüència el sòl esdevenia erm, i així es corregia en part el seu efecte, juntament com hem dit abans amb la realització de les rigoles i altres conduccions d'aigües.

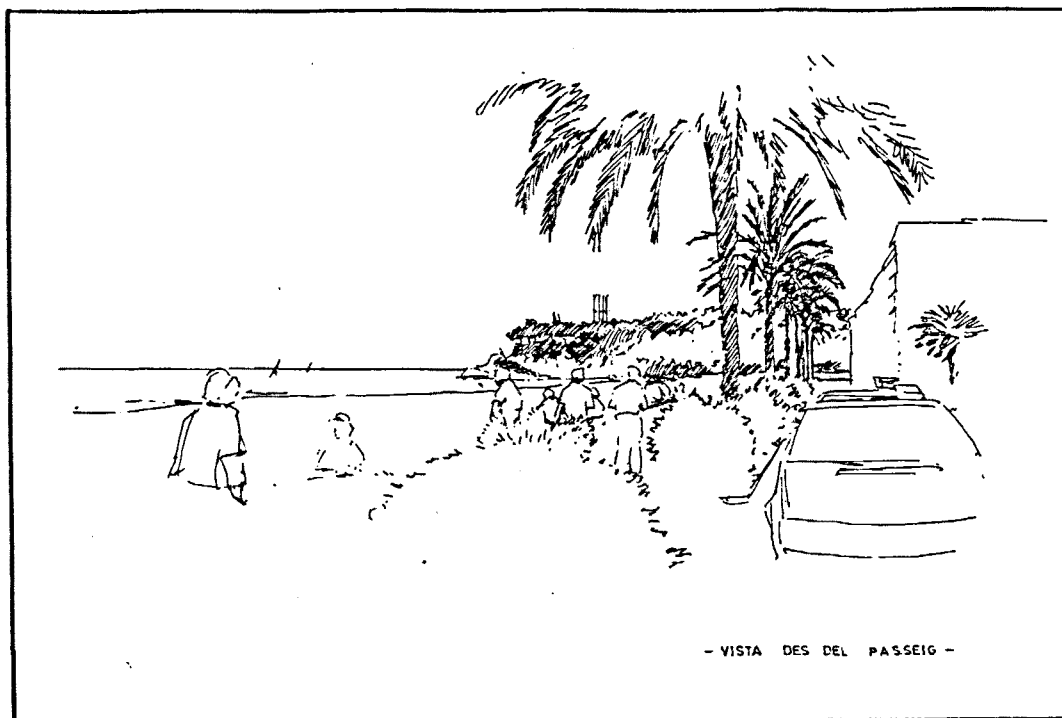


Figura 10.9: Dibuix de la perspectiva des del passeig marítim de la LLum del Vent Projecte d'ajardinament de la façana marítima damunt la Cala Banys. Lloret de Mar.

Amb l'arbrat es procedia de la mateixa manera reposant espècies originals com Alsines Sureres (*Quercus Suber*) i Pins de diverses espècies, blanc, marítim etc (*Pinus Halepensis* i *Pinus Pinaster*), talant alguns eucaliptos dels molts rebrots existents, això sí respectant els més notables i singularitzant alguns indrets amb diferents xipressos (*Cupressus Sempervivens*, *Cupressus Arizònica*).

Formalment es proposava una fita en el paisatge que singularitzés la Platja en el punt en què es tanca ubicant allà una nota de color, de movilitat, representativa, a la fi atraient, "La LLum del Vent", consistent en un seguit de quatre màstils de gran dimensió, a l'entorn de 30 metres, als qual es disposarien senyeres o banderoles de proporcions adequades i diverses, que variarien segons els aconteixements, i el pas del dia doncs a l'estar sotmeses a l'acció de la brisa marina reproduirien les seves variacions al llarg de tot el dia, juntament amb cerimònies d'izada i recollida, cercant a la fi una percepció del pas del temps,<sup>4</sup> que permeterien recuperar, retrobar el ritme natural de la nostre vida o si més no un de diferent en un indret característic de vacances del nostre litoral, sovint massa mediatitzades i massificades. (Dibuix 10.9) (Dibuix 10.10)

Es tracta al fi de desdoblar un C.R. existent amb un altre recorregut que transitant per un lloc molt més favorable li permeti el gaudir del paisatge de la façana marítima d'un sector de costa, a la vegada que es fa retrocedir l'edificació terra en dins cosa que permet una millor planificació urbanística del seu impacte disposant

<sup>4</sup>Lynch, Kevin, *De qué tiempo es este lugar.*, Barcelona, Ed. Gustavo Gili, 1.984, ob.cit.

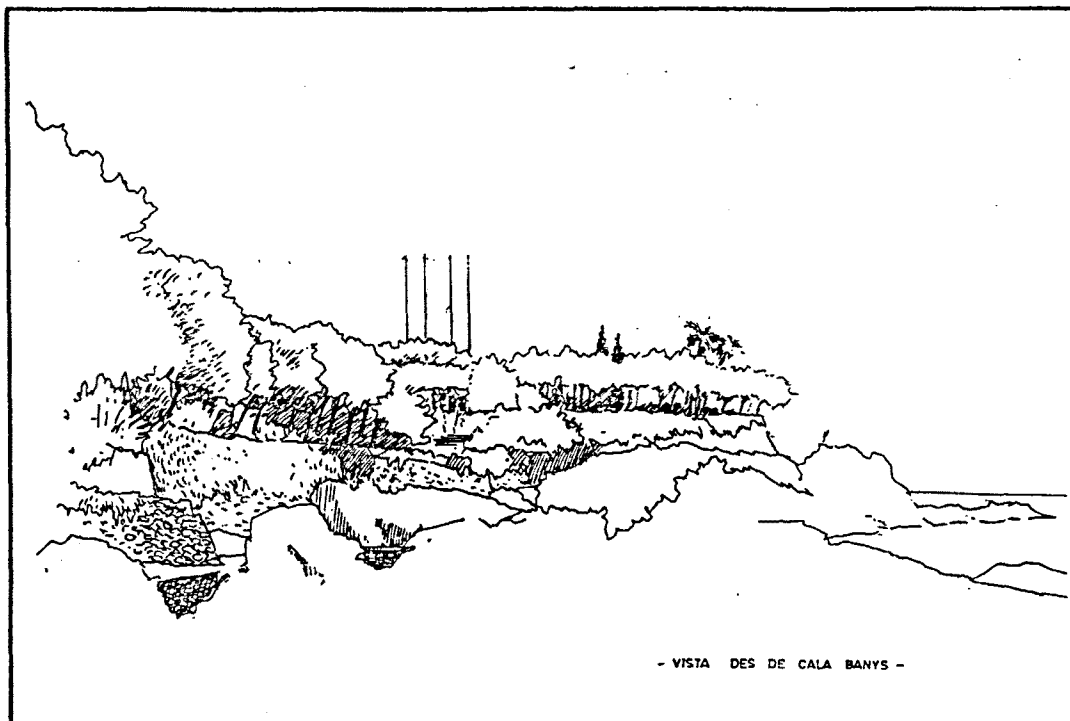


Figura 10.10: Dibuix de la perspectiva des del C.R. a Cala Banys de la LLum del Vent Projecte d'ajardinament de la façana marítima damunt la Cala Banys. Lloret de Mar.

d'un filtre-coixi verd que recuperi les característiques naturals de l'indret, o si més no el seu ennobliment arquitectònic.

Som conscients que era un projecte excessivament conservador, però a la fi ni el promotor ni l'Ajuntament que es va mostrar en principi molt atret han fet res per la seva construcció en una clara connivència que ha manifestat a la fi el *modus operandi* a moltes altres operacions anàlogues, doncs al fer-se càrrec ells de la direcció de les obres, la van deixar de banda i fou a la fi el constructor, com sempre sostmés a totes les pressions, el qui va sol·lucionar la papereta a la seva manera.

Aquesta proposta que volia ser prototípica per d'altres no exclou però intervencions més contundents arquitectònicament que sempre són vàlides quan són de qualitat, sino que aquí es volia en certa mesura lluitar, contraposar a la barrera edificatòria de la primera línia de mar del municipi un espai d'esponjament, de restauració del paisatge vegetal, un balcó que podria haver estat molt singular i caracteritzador de la imatge d'un municipi que ha invertit molt i bé, recentment, en infraestructura pel turisme: Passeig Marítim a la PLatja de Lloret, a la de Fenals, cobrició de la Riera que atravessava el nucli etc. però que fins al moment només podia mostrar una imatge pintoresca d'un Castellet damunt la Caleta i molts primers plans de banyistes i instal·lacions hoteleres, cosa que volia dir alguna cosa respecta al que era el seu paisatge natural.

**Proposta pel Sector de les Urbanitzacions.** En aquest sector la nostra proposta be molt més condicionada i ens estem referint a què no es possible una alternativa com l'anterior en tots els aspectes.

Aquí no es pot plantejar un itinerari alternatiu per un altre cota, ni que la iniciativa privada es faci càrrec de la construcció d'un ampli traçat, doncs ens troben davant d'una excessiva esmiculació del territori, en un indret a on els plans d'urbanització originaris han caducat, on es planteja un reequipament i reestructuració del teixit urbà, i a on forçossament serà la iniciativa pública la que ho hagi de fer.

Per això cal una nova estratègia. Fonamentalment aquest sector presenta dos divisions molt clares pel que fa als C.R.. La primera comprén el tram desde la Caleta fins a la Cala Trons. Es un fragment relativament consolidat, que dóna accés a una cala atraient que compta amb un accés rodat, fins i tot existeixen dos accessos perpendiculars al camí per a peatons, però que dissortadament es troba amb els tall al damunt de la Cala dels Frares. El poder donar continuïtat a aquest trajecte en aquest Punt és prioritari, doncs malgrat no existir es genera un cert trànsit rodejant el Castell. (Foto 10.11)

A partir d'aquest fet cal una adequació del paviment, ja consolidat a algun sector reconduint les aigües plujanes, reobrint l'accés a la Cala dels Frares des del camí actualment inutilitzat pel no manteniment, i tractant mínimament amb forma d'un possible mirador a la Cala Trons l'espai pla que resta a la dreta del recorregut just abans de arribar-hi a la zona anomenada Pins d'en Sitra. Mesures totes elles fins a cert punt molt econòmiques i que conjuntament amb la senyalització del traçat en els seus extrems i accessos, durada, fites, i altres detalls d'interés, permeterien la seva consolidació major per en un futur procedir a la seva il·luminació i si cal ajardinament i eixamplament en algun tram. (Foto 10.12)

Es tracta d'una operació molt senzilla sense pretensions, que vol requalificar i



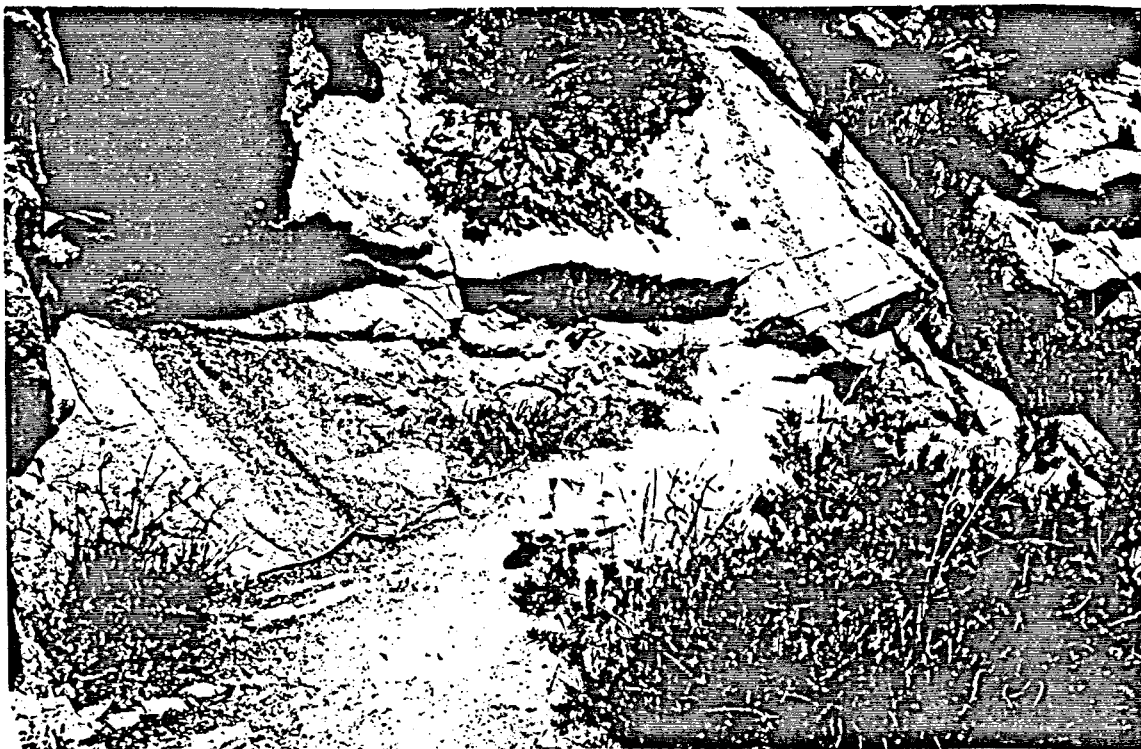


Figura 10.11: Foto d'un fragment de C.R. als Pins d'en Sitra a la Cala Trons. Lloret de Mar.



Figura 10.12: Foto d'un accés al C.R. als Pins d'en Sitra a la Cala Trons. Lloret de Mar.

adequar uns itineraris ja molt usats i que permeten el passeig i l'accés a una cala molt apta pel bany, alternativa al bany de multituds de les altres platges de Lloret i que ben be permetria identificar de nou el concepte de Costa Brava per alguns estiuejants.

La continuació del camí requereix altres plantejaments, però que exemplificaran a un altre indret.

### 10.3.2 Palafrugell

#### Anàlisi Detallat.

S'ha dividit la façana litoral d'aquest municipi en 24 fragments que s'articulen en quatre grans sectors.

- Sector 10/01/01-10/01/02-10/01/03-10/01/04-10/01/05-10/01/06.

Ens conduiria des de la Platja del Golfet i el Cap Roig fins a la Platja del Canadell a Calella.

Es un sector de costa amb una orografia baixa, a l'entorn dels 20 m. a la seva línia de cornisa, molt articulada en diminutes cales i puntes, i que si exceptuem el primer fragment que correspondria als jardins del Castell del Cap Roig, presenta a tot el llarg del seu recorregut un C.R., relativament consolidat amb freqüents obres de fàbrica i túnels presenta unes característiques pel que fa a les seves panoràmiques i visions en primer termini molt extraordinàries.

La lleugera discontinuïtat a l'integrar-se en la trama viària en el carrer dels Forcats damunt la cala de Ses Planes a on accedeix el recorregut conegut específicament com passeig dels Forcats, es troba superada per la informació que es dona de ja on comença de nou el camí, al qual ja ens hem referit abans. Jardí espontani per on discorre el C.R., poc abans d'integrar-se a la trama urbana de Calella.

Ja dins aquesta, tret del petit fragment a la punta d'Es Burricanes on era prevista la realització d'un cert itinerari peatonal en el planejament de la zona que mai es va dur a terme, tota la resta presenta un seguit de passetjos marítims a escala reduïda o carrers pròpiament dits que fan les vegades de C.R. molt interessants.

Aquest itinerari es troba senyalitzat repetidament, així com quasi tots els seus accessos.

- Sector 10/02/01- 10/02/02.

Correspon al fragment de costa entre la Punta de la Torre i la Badia de Llafranch. Es un dels fragments més àmpliament comentats en aquest estudi, i sobre el que poques paraules més es poden dir, a l'espera que s'acabi executant el projecte allà previst.

- Sector 10/03/01- 10/03/02- 10/03/03- 10/03/04- 10/03/05- 10/03/06- 10/03/07 - 10/03/08 10/03/09- 10/03/10.

S'inicia damunt la Cala Fonda al Port de Llafranch i en un primer tram molt accidentat pel que fa al nombre d'inicidències, talls, etc, ens portarà fins el peu

mateix del Cap de Sant Sebastià, en un recorregut poc consolidat i no senyalitzat. A partir d'aquest punt, un ampli sector de costa molt escarpada amb penya-segats que superen els 150 m., i que amb posterioritat es va suavitzant cap el Nord, presenta un escàs nivell d'urbanització fins arribar a la Cala Padrosa, indret on torna a retrobar-se la senyalització dels grans recorreguts o G.R., que ens acompanyarà per aquest itinerari fins a Tamariu, resseguint un seguit de trajectes de molt variat nivell de construcció, en alguns trams fins i tot inexistent, en altres representatiu de sectors on es va realitzar projectes per aquests camins que a la fi no es van concloure. En altres fins i tot plenament construïts, sobre tot a la part final.

Es un sector amb pocs accessos i no senyalitzats que presenta un elevat nivell d'articulació de la seva línia de costa si be discorre per molts pocs llocs aptes pel bany, presentant una línia de cornisa al voltant dels 30 m., descendent l'orografia molt suaument fins el mar, la qual cosa sovint permet un C.R. molt obert i amb reduïdes obres de contenció.

- Sector 10/04/01- 10/04/02- 10/04/03- 10/04/04- 10/04/05.

Aquest tram de costa presenta una clara interrupció ja des del seu inici doncs si be és possible recórrer el seu litoral a partir del nucli de Tamariu aquest ràpidament conclou a l'arribar al indret anomenat embarcador de Can Sampere, a partir d'on es produeix un buit en el nostre traçat que ens permet retrobar-lo, aquesta vegada ja no senyalitzat, damunt del Castellet Petit, a partir d'on es dirigeix cap a Aigua Xelida, alternant els trams sense cap mena de construcció amb els plenament urbanitzats i fins i tot algun sector tallat voluntàriament.

Es un recorregut d'espectaculars vistes sobre el morro rocallós que tanca per llevant la petita Platja d'Aigua Xelida, disposant d'abundants accessos en el seu tram inicial però molt escassos en el darrer.

A partir d'aquesta cala l'orografia de la costa torna a ascendir i el recorregut es perd. (Foto 10.13)

### Diagnòstic.

Ens trobem davant d'un municipi de llarga tradició pel que fa al tractament dels seus itineraris peatonals a llarg de mar, i això es demostra per la cura que es té d'alguns d'ells, sobre tot en els primers sectors. Són camins molt populars i que en part deuen la seva difusió al fet de presentar la seva costa una gradació de platges d'acceptable dimensió recolzades en petits nuclis de població antiga, i que han estat sovintejats pel turisme des d'inicis d'aquest segle.

Cadascun d'aquests nuclis es troba distant de l'anterior amb mesures còmodes i agradables pel passeig, i al presentar una costa espectacularment plena d'esculls i per contra no massa alta, si més no, en els primers trams, ha possibilitat que es consolidessin tots aquests traçats.

En aquest sentit no hi ha res a objectar, al que sembla el lògic procés de construcció. La cosa canvia a partir del Cap de Sant Sebastià a on esdevé tallat per aquesta fita el possible fluxe de peatons per convertir-se en llocs tradicionalment

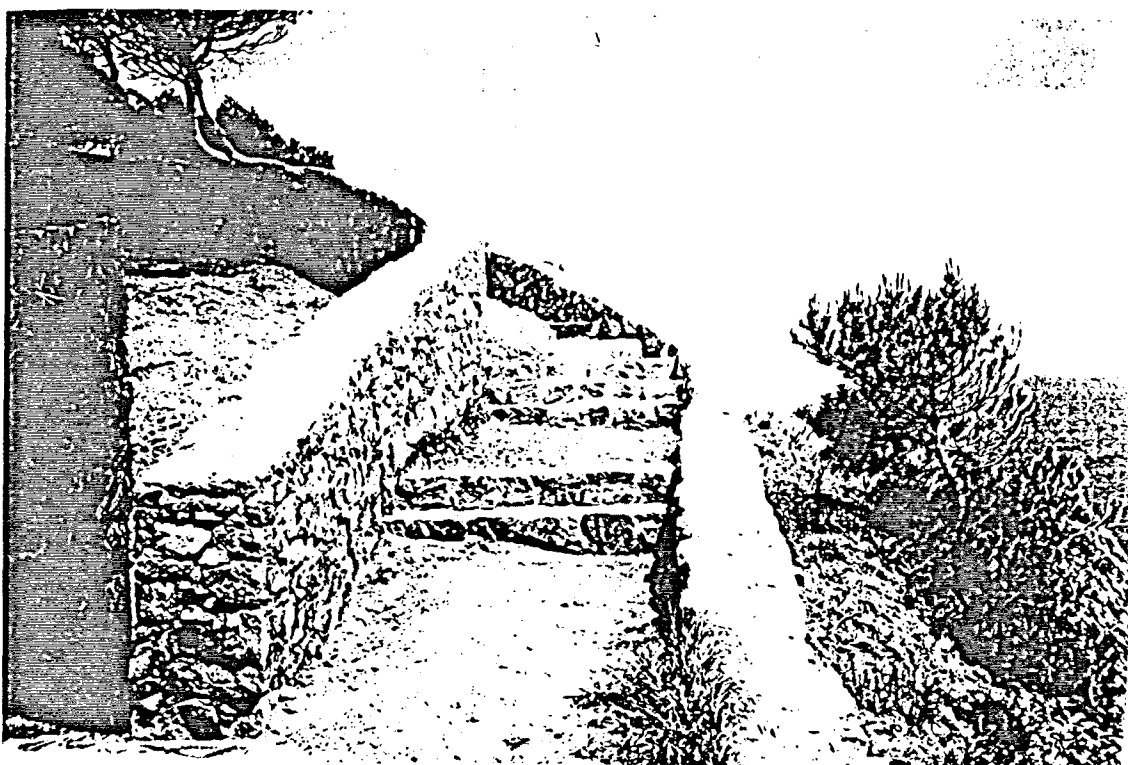


Figura 10.13: Foto de fragment de C.R. damunt la Cova de l'Avia Catalana de recent construcció. Tamariu. Palafrugell

aïllats i tranquils, com Tamariu i Aigua Xelida; a l'entorn dels qual s'han produït processos d'urbanització esporàdics com a conseqüència dels quals s'han generat els recorreguts fragmentats que hem comentat amb anterioritat.

El fet del tall que comporta l'orografia esdevé palès al constatar la perdurabilitat de les interrupcions ja comentades en el sector de costa al peu del Far, a on es fa evident la manca d'interés d'aquest itinerari front l'espectacularitat d'una ascensió fins el mirador panoràmic de l'ermita. No disposant tampoc d'un lloc de bany com seria la Platja del Golfet al costat contrari de Calella, indret de tradicionals excursions des d'inicis de segle.

La no continuïtat dels itineraris respon aleshores, a motius de pura orografia que coincideixen amb la no urbanització del litoral, procedint els trajectes ja existents a ubicar-se més a l'interior cercant la còmoda ascensió o descens del fragment de costa entre Llafranch i la cala Gens.

### Propostes Parcial.

Novament aquí trobem dos tipus de traçat diferent, si be aquests amb casuística particular diversa a la detectada a Lloret de Mar.

Per cadascun d'ells cal una estratègia diferent; així mentre que en el cas dels camins des del Golfet fins a Llafranch es va produint un procés natural de consolidació que l'única crítica que pot tenir és que ha tardat molt ha realitzar-se i ha calgut esperar quasi setanta anys des de què Pla publicés les seves experiències viscudes en el seu *Quadern Gris*, perquè esdevingués un passeig capaç de suportar el gran allau de públic que l'utilitza.

**El Camí fins el Golfet.** En aquest sentit considerem que la proposta d'executar un projecte com el comentat en el capítol 7, resulta significativa de la clara voluntat de millorar la façana marítima d'aquest municipi.

En el sector del Golfet donat que ja presenta un cert nivell de consolidació fins i tot més gran, que el camí a Llafranch, en termes absoluts, el que cal és realitzar un cert tractament d'unificació donat que la traça presenta una dimensió acceptable, i concentrar els esforços que per l'experiència fins ara vista considerem que es produiran, per procedir: en primer lloc a una equiparació dels dos traçats que generen a partir del desdoblament damunt la zona anomenada d'aigua Dolça, en el darrer tram quan aquest itinerari arriba a la cala del Golfet.

Amb això es possibilitaria un itinerari còmode per quan es realitza sense massa canvis de nivell i que disposa de sovints i prou ben acondicionats accessos i que permetria realitzar un bucle que donaria lloc a un cert recorregut d'anada i tornada diferent.

Aquesta seria, al nostre entendre, la primera actuació. La segona, i més important, seria la de construir un accés correcte i si cal monumentalitzat, de l'escalinata que dona accés a la Platja del Golfet des del Cap Roig; doncs a partir d'una desitjable integració del camí dins els jardins del castell allà situat que actuarien com a punt d'arribada i descans final, es divisa una àmplia panoràmica sobre aquesta Platja que es veu perjudicada per la traça d'una escala realitzada al nostre entendre amb els criteris minimalistes de costum si be no exenta d'esforços, però que convenientment tractada podria esdevenir un fet singular en el nostre litoral. (Foto 10.14)

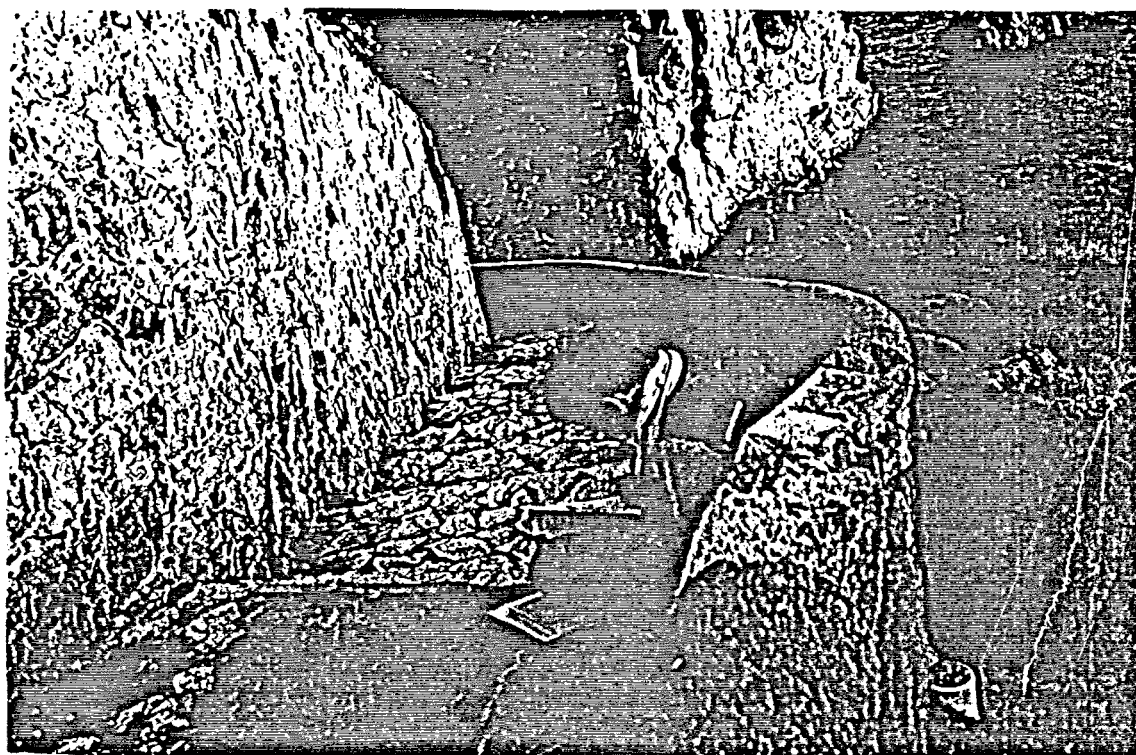


Figura 10.14: Foto de les escalinates que descendeixen a la Platja del Golfet.

No obstant i per concloure, en aquest sector es fa palesa una certa perocupació institucional que articulada en forma de diferents projectes <sup>5</sup>, i col·laboracions, i que a la fi, i afortunadament per tots nosaltres, permet gaudir d'un extraordinari recorregut resseguint una àmplia costa que configurarà un com nou tipus d'itinerari al nostre entendre diferent del plantejat des del M.O.P.U. per indrets anàlegs i que no tindria el seu èmol en el Camino de Ribera a la Cala Figuera. Santany. Mallorca. <sup>6</sup>, i que en una recent publicació del Colegio de Ingenieros de Caminos, Canales y Puertos de la Comunitat Valenciana, Extremadura, Balears, Navarra y Catalunya <sup>7</sup>, és considerat com una variant de passeig marítim dins esl recentment executats del tipus "Paseo potenciador del medio natural", la secció del qual coincideix extraordinàriament amb les plantejades darrerament pel M.O.P.U. a la nostra província, fins i tot amb els criteris dels materials.

Estem d'acord amb aquesta classificació pel que fa a què aquests traçats permeten gaudir més íntimament d'una façana litoral abrupta. Amb el que no estem gens

<sup>5</sup> Actuaciones 1.986, *Costas y Señales marítimas.*, Madrid, M.O.P.U., 1.986, pàg. 156. Trabajos de acondicionamiento en camino de ronda des de Port Pelegrí en direcció al Golfet y en direcció a la Punta Forcats, dentro del convenio I.N.E.M.-M.O.P.U., para el programa de acondicionamiento de playas y vigilancia de costas.

<sup>6</sup> Actuaciones 1.986, *Costas y Señales marítimas.*, Madrid, M.O.P.U., 1.986, pàg. 156. Trabajos de acondicionamiento en camino de ronda des de Port Pelegrí en direcció al Golfet y en direcció a la Punta Forcats, dentro del convenio I.N.E.M.-M.O.P.U., para el programa de acondicionamiento de playas y vigilancia de costas. Pág. 106 i 107. ob. cit.

<sup>7</sup> Trapero, Juan Jesús, "Una tipología de paseos marítimos recientes. El paseo marítimo de Cambrils. (Tarragona)", *O.P.*, núm. 18, El Litoral, II, invierno 1.990, pàg. 117.

d'acord és que tal i com es troba plantejada aquesta obra es potènci gaire el medi natural, doncs s'ubica en el lloc de més impacte del mateix és a dir damunt la zona rocallosa més propera al mar i amb l'agreujant de ser de molt curt recorregut i entre dos *poblats mariners* amb respectius embarcadors ubicats a dues angostes cales i que això sigui un passeig marítim.

Considerem que la tipologia del C.R. esdevé un fet autònom del nostre litoral i que les seves possibles estratègies de millora de "nous itineraris" tot i que comportin solucions diferents a les allà proposades, que el que es faci aquí sigui consolidar els ja existent, ens sembla correcte però han de ser actuacions dirigides a una qualificació del paisatge.

**Itineraris a l'Entorn de Tamariu.** La divulgació escrita dels mateixos cercant un públic especialitzat. Es aquest un sector que com hem dit presenta alguna que altra discontinuïtat clara, fins a cert punt provocada. En aquest sentit crec que cal anar a una actitud radical vers les mateixes i a una major divulgació de tots aquests recorreguts existents.

En el primer sector, hi ha el que iniciant-se a Tamariu ens porta fins a la cala Padrosa, considerem que el fet d'estar inclòs dins un itinerari G.R., el potencia per un altre tipus de visitants diferent del que pot efectuar un passeig al caure la tarda d'estiu, molt més tranquil, front d'un que cerca una major participació i que considerant que aquests itineraris tradicionalment s'han desenvolupat per zones de muntanya en el nostre país, no ha de comportar cap mena de dificultat a qui per ells transiti, seguint les especificacions d'aquests trajectes.

Val a dir que es faria precís, fins a la Punta de la Perica una certa millora en un trajecte força consolidat, i que necessitaria tan sols d'alguna construcció auxiliar, de la seva senyalització com a passeig i de la ubicació d'algunes zones de repòs. Considerem que aquesta estratègia de potenciar aquests altres tipus d'itineraris a on les possibilitats de construir es veuen limitades pel fet de què disposant-se com a façana de grans propietats la seva execució suposaria una gran despesa per les mateixes, és vàlida doncs, són itineraris que precisen d'una mínima infraestructura com a G.R., i que àmpliament difosos mitjançant la publicació especialitzada poden fer arribar a un ampli sector de públic el seu coneixement <sup>8</sup>

L'estrategia en aquest cas és indirecta, arribar a la seva potenciació mitjançant la seva divulgació cercant un públic adient per ells, front d'un públic genèric.

Possible variant d'aquest itineraris seria la seva inclusió dins de vies d'apropament a la natura com les proposades en el llibre *Els itineraris geològics per la Costa Brava* de Josep Duran i Carpintero publicat pel Consorci de la Costa Brava, ja esmentat anteriorment i en el que es grafien diferents recorreguts justificats perquè en el seu itinerari es possible apercebre diverses geologies peculiars d'una zona, ell proposa varis entre els quals, els que es desenvolupen a l'entorn de Platja d'Aro, la

<sup>8</sup> Veure les publicacions que amb el títol G.R. edita el Comitè Català de Senders de Gran Recorregut i la Federació d'Entitas Excursionistes de Catalunya, sota la protecció de Publicacions de l'Abadia de Montserrat, i en les quals es presenta amb una topografia molt acurada els diferents pendents i distàncies a recórrer a la vegada que es fa un comentari dels trets més característics de cada indret, de la seva història local, pantats tots ells, amb un cronometratge parcial i total, juntament amb un afitament quilomètric i de localitzacions. La publicació que portarà el títol G.R.-92 encara es troba en fase d'elaboració.

Fosca a Palamós, part del que es fa a l'entorn del Cap de Sant Sebastià a Palafrugell, o el que s'inicia a la Platja de Pals en direcció a Begur, coincideixen amb els nostres C.R..

Són itineraris de divulgació científica a nivell escolar, i en conseqüència conduïts per persones amb experiència, cosa que no treu però que calgui executar alguna possible obra de seguretat al llarg del recorregut però molt aïllada.

En un sentit un tant diferent però també molt particularitzat podrien localitzar-se itineraris de pesca esportiva des del litoral com els recollits a diverses publicacions especialitzades.<sup>9</sup>

Per això en el capítol 8è. plantegem un Catàleg-Guia, per facilitar en la mesura que la nostre documentació sigui d'interés com així ha estat manifestat per diverses institucions, faciliti conèixer la nostra riquesa paisagística trencant en part l'ignorància al respecte manifestada fins i tot a publicacions recents dedicades específicament a itineraris per la Costa Brava<sup>10</sup>

Una altra cosa és el que cal fer amb l'itinerari que iniciant-se a Tamariu ens podria dur fins a Aigua Xelida pel recorregut inicialment proposat en el G.R., que és per l'interior. Solament caldria construir dos petits fragments de C.R., el primer com a continuació del ja existent que s'inicia a la Platja de Tamariu i conclou a l'indret anomenat d'Aigua Dolça i que en un fragment d'uns 300 m. a l'entorn de Can Sampere obliga a realitzar una àmplia volta amb una ascensió penosa fins al Puig Sa Trona.

A partir d'aquest punt i un cop s'arriba novament a la zona urbanitzada damunt els Castelletes el camí continua més o menys afortunadament amb freqüents accessos perpendiculars des dels vials propers i ens porta, tret d'una oclusió damunt la Cala Sorellera, fins a Aigua Xelida. (Foto 10.15) (Foto 10.16) (Foto 10.17)

La distància d'aquest trajecte no superaria el quilometre i facilitaria en molt l'accés a un indret mític per la seva virginitat, ara ja una mica malmanada de la nostre costa, però que encara conserva tota la seva bellesa, és una obra molt precisa, de les que més, al nostre entendre doncs anula tota una colla d'esforços ja realitzats sectorialment acondicionant part del trajecte però que desgraciadament per culpa de alguna actuació aïllada es veuen estruncats en el seu fi darrer, el de facilitar el lliure pas a tot el llarg del litoral.

La ventatja en aquesta intervenció és que possibilitaria a partir d'un apropament rodat còmode fins a Tamariu o d'altres punts de la zona urbanitzada d'Aigua Xelida, de la realització d'una excursió que diversificaria en molt les possibilitats d'oci de la Platja de Tamariu.

<sup>9</sup>Roig Joan, *Pesca de Mar, Itineraris del Cabo de Creus* Barcelona ed. Serrahima i Virgili 1974

<sup>10</sup>Alà, Xavier, *Itineraris per la Costa Brava*, Barcelona, ed. Cap Roig 1989, en aquesta publicació de recent dada només es fa esment dels itineraris tradicionals tal com varem veure a les guies tradicionals, com el de S'Agarò, el que porta de Platja d'Aro a Calonge, el de Cala S'Alguer, el de Calella a LLafranch, alguns itineraris a Aiguablava, que per la descripció correspon al Port d'Esclanyà, el Far de Roses, el de Port Lligat a Cadaqués o indrets del Cap de Creus i poca cosa més.



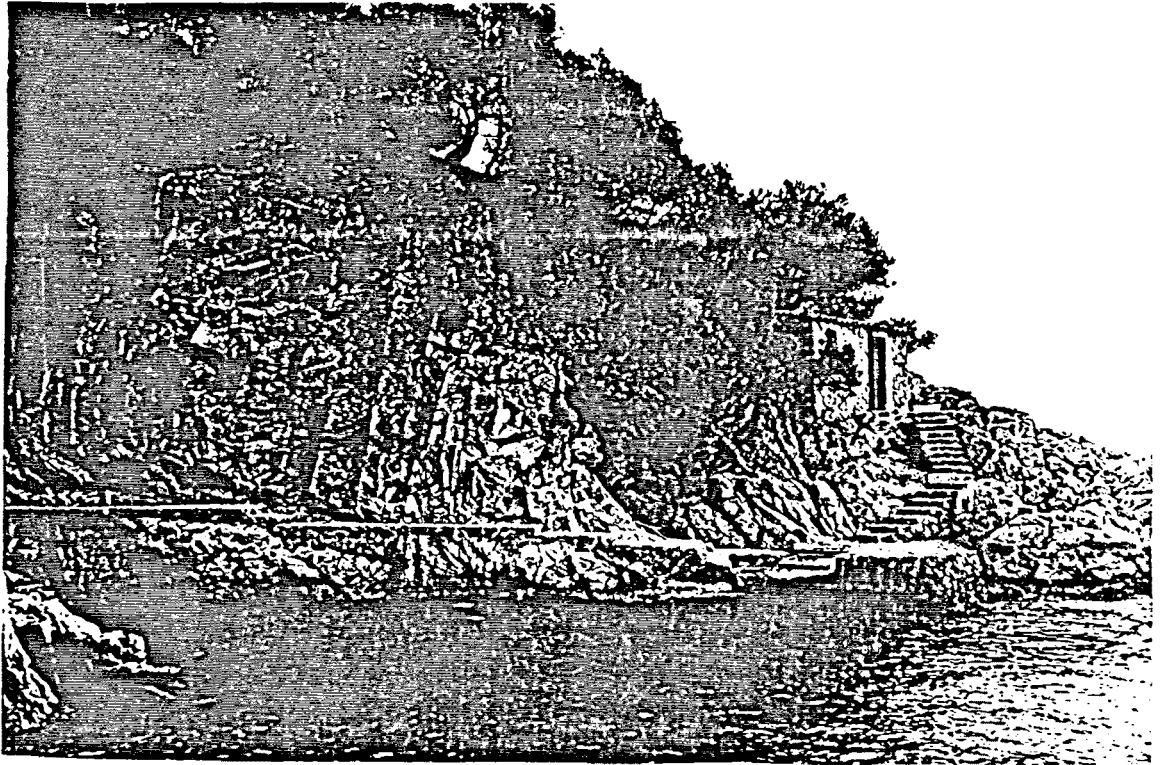


Figura 10.15: Foto del tall a l'embarcador de Can sempre. Tamariu. Palafrugell.

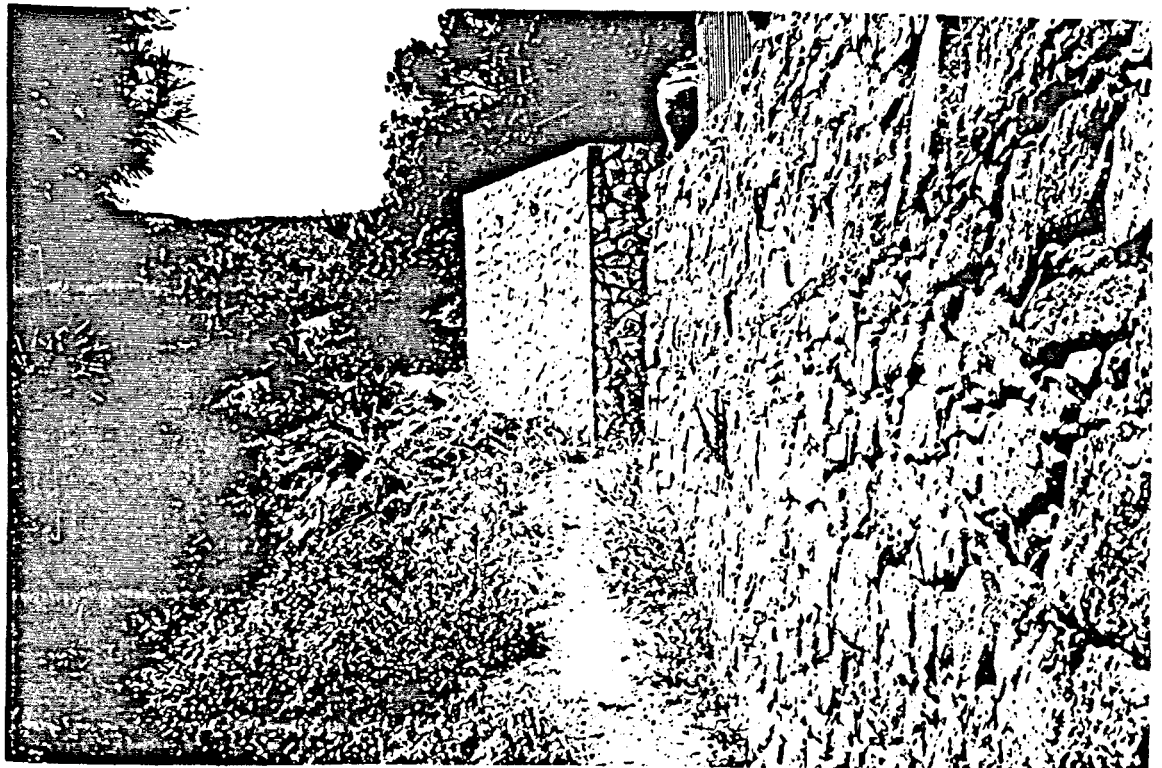


Figura 10.16: Foto del reinici del camí damunt dels Castellets. Tamariu. Palafrugell.



Figura 10.17: Foto del tall damunt Sorellera. Aigua Xelida. Palafrugell.

### 10.3.3 L'Escala.

#### Anàlisi Detallat.

Els trajectes en aquest terme municipal es descomposen en 18 plànols d'estudi detallats a l'Apèndix N, en particular centrarem el nostre estudi en els primers sectors.

- Sector, 14/01/01-14/01/02-14/01/03-14/01/04.

Corresponen al tram de costa entre la Cala Montgó i la de l'Illa Mateua envoltant la Punta de Montgó i i Trencabraços.

Es un ampli sector que es caracteritza perquè presenta tres estadis ben diferenciats de C.R.. L'inicial fins a la punta del Xeric respon a la tipologia dels de generació espontània, estant en conseqüència a mig procés de consolidació; a partir d'aquest punt el recorregut esdevé molt poc consolidat fins al peu de la Torre Montgó pels terrenys d'antic ús militar, per posteriorment introduir-se en la zona urbanitzada que porta el mateix nom a on es va executar parcialment un traçat de C.R. que resta encara per concloure i que presenta la peculiaritat de disposar d'àmplia connexió amb el viari proper.

El seu principal avantatge és que al disposar-se en un punt sortint del litoral possibilitaria un itinerari de circumval·lació, doncs des de la cala de l'Illa Mateua fins a la Platja de Montgó no hi ha una distància superior, en descens, als 300 m, el que passa és que no existeix aquesta via directa d'accés.

- Sector 14/02/01-14/02/02-14/02/03.

Amb origen a l'anterior cala de l'Illa Mateua és possible executar un no massa extens recorregut per un terreny sense urbanitzar, i en conseqüència no consolidat com a itinerari, que conclou en unes instal·lacions militars, cosa que obliga a retrocedir. En aquest sentit aquest itinerari no presenta excessiu interès.

- Sector 14/03/01.

Correspon exclusivament al curt camí consolidat com a carrer sense asfaltar, que desde la platja coneguda com la Clota Petita rodeja la Punta del Noi Esquerrà. El sector es troba en molt avançat estat de colmatació urbanística, però mancat de l'acabament de les infraestructures viàries.

- Sector 14/04/01.

Es tracta d'un fragment de C.R. totalment urbanitzat que ha esdevingut en el seu darrer estadi com a passeig marítim si bé de molt reduïdes dimensions a l'entorn de la Punta de la casa Gran al Port d'en Perris.

- Sector 14/05/01-14/05/02.

Es un nou tram de C.R. insert plenament en un nucli urbà però que no es troba mínimament urbanitzat si exceptuem els seus externs, és a dir la connexió amb la platja de l'Escala a on esdevé un carrer del nucli antic i a la platja de la Creu on unes reduïdes escales permeten ascendir fins a la Ronda del Pedró. Entremig tot i ser façana d'un ampli sector del poble no presenta cap mena d'urbanització discorrent per un espai lliure de reserva conegut com els Estenedors, utilitzats habitualment com aparcament de fortuna.

- Sector 14/06/01-14/06/02.

Torna a ser un sector de molt curta longitud que disposant-se entre la Platja del Rec del Molí i les platges d'Empúries discorre com a façana d'un bosc públic i en conseqüència disposa d'un itinerari amb una traça molt precària.

- Sector 14/07/01-14/07/02-14/07/03-14/07/04.

Consisteix en el seguit d'itineraris, aquests gens consolidats, que permeten accedir a diferents esculls rocallosos, alguns tan singulars com el moll Grec, que es troben disposats homogèniament a l'inici de la platja que ens conduirà fins a Roses, a l'entorn de les ruïnes d'Empúries i en el petit nucli de Sant Martí Vell, a on podem localitzar algun breu camí, però ja integrat també a la seva xarxa urbana.

### Diagnòstic.

Si exceptuem els primers sectors, la resta d'aquest municipi presenta molt escàs interès. Fonamentalment per dues raons, una perquè són de molt reduïda dimensió i en segon lloc perquè en la quasi totalitat dels mateixos es troben dins un àmbit estrictament urbà, malgrat que presenten totes les característiques de precarietat d'alguns C.R. poc consolidats. A més a més, els dos espais de zona rocallosa que no presenten itineraris excessivament consolidats, com són els de la zona del Bol Roig a continuació de l'illa Mateua, i els sectors a Empúries, presenten peculiaritats que els fan poc atractius, el primer perquè no pot perllongar-se fins que no es deixin lliures



Figura 10.18: Foto del C.R. a les platges d'Empúries. L'Escala.

els terrenys militars i en conseqüència assoleixi un cert serti de connectabilitat amb diverssos indrets del litoral, d'interés doncs en l'actualitat no condueix en lloc i no es pot fer res per la seva millora, l'altre, el d'Empúries es troba en plena fase de remodelació arran de les obres per l'acollida de la Flama Olímpica de Barcelona 92 i la seva conseqüent integració dins un parc marítim que en principi ha de conservar i potenciar aquest itineraris.(Foto 10.18)

En conseqüència si només es pot intervenir adequadament en els camins a l'entorn de Punta Montgò, doncs els altres urbans precisarien un tractament més vinculat a una problemàtica circulatòria, d'equipaments, etc. i no tant una adequació per la percepció del paisatge.

#### **Proposta Particular. Punta Montgò.**

Com ja hem dit, en poc més de dos quilòmetres és possible realitzar un itinerari que ens portaria per un seguit de situacions espaials diferents en termes paisatgístics, retornant al punt d'origen per un indret diferent al de la sortida. Això que de bon començament és evident quan un recorre aquest litoral a peu, no és gaire conegut pel públic en general, que es limita a un seguit de molt curts trajectes i que generalment conclouen amb una aturada per contemplar la panoràmica que els envolta.

Es un clar exemple de desinformació sobre l'entorn, a la vegada que per nosaltres, recull de diferents tipologies de consolidació d'aquests itineraris.

Així a partir d'una àmplia Platja molt concorreguda, donat que és l'única de tot aquest litoral desde Roses fins a Begur protegida de la Tramontana, i en conseqüència



Figura 10.19: Foto del C.R. al seu inici a la platja de Montgò. L'Escala.

la d'utilització exclusiva pels estiuejants de la zona, infradotada d'equipaments i amb poques expectatives de millora en tant que pertany a un municipi del qual està separada per bastants quilòmetres, d'orografia molt accidentada i no urbanitzada, i lògicament de difícil connexió a les diferents xarxes, es produeix un C.R. que iniciant-se relativament consolidat va perdent nivell d'acabats per esdevenir un camí gens delimitat, en un indret, El Xeric que permet apreciar una bona panoràmica de tota la cala, i de la punta que la tanca a migdia la del Milà. (Foto 10.19)

Es un recorregut a uns 5 metres sobre el nivell del mar, en un indret a on l'oratje es reduït i que precisaria de la construcció d'un autèntic recorregut arran de mar, doncs la suau orografia així ho permet, això comportaria un cert alleugerament de la platja en determinats dies, en els que al no disposar d'esquena la mateixa, és a dir d'un final definit, sovint es barreja l'espai per aparcament amb el de repòs.

La introducció a tot el llarg d'aquest possible trajecte de certes plataformes integrades en la seva orografia, facilitaria en part aquesta mesura a la vegada que permeteria crear un camí obert per aquest costat, no delimitat. En el seu final cal ubicar forçosament un petit indret de repòs, doncs l'atormentada geologia d'aquest litoral és visible a curta distància, a la vegada actuaria com a lloc d'inici o d'arribada dels que volen accedir a la Torre Montgò per un trajecte peatonal més agradable que el trànsit per un carrer recargolat d'urbanització en un terreny molt accidentat, per la qual cosa només caldria senyalitzar el fet de per a on s'hi accedeix, doncs és molt visible.

Curiosament el planejament de la zona possibilita la construcció fins molt arran d'aigua a la zona del Xeric (veure plànol 14/01/01 de l'Apèndix N) en un indret

molt accidentat, que impossibilitaria qualsevol possible traçat per la zona. Per aquest motiu cal modificar tota aquella zona doncs el tracte que se l'hi dona com a zona de penya-segat i l'excessiva verticalitat dels mateixos no fa viable cap pas.

La segona part de costa aquí estudiada és molt oberta i sotmesa a les inclemències del vent, per això només cal adequar molt poc qualsevol de les moltes traces arbitràries que atravessen la muntanya i fixar la d'accés més còmode al seu cim.

El fragment que condueix per camins sense consolidar fins a la Torre, mereixen una particular atenció que desenvoluparem en el següent apartat.

El tercer sector és el que resta de la urbanització Punta Montgò, a on un traçat no acabat resta com un esquelet damunt el territori, en un indret d'espectaculars panoràmiques, molt ben i àmpliament connectat (veure Plànol 14/02/01 i 02) i a on només caldria nivellar i pavimentar i no pas amb res més que sauló, incorporant-hi vegetació que suavitzaria l'impacte de les edificacions i s'extendria per les diverses zones lliures. (Foto 10.20)

A més a més és poc executar un espectacular mirador i descens a una cavitat en contacte directa amb el mar, i que conforma un autèntic pont damunt d'ell, que actualment resulta molt perillós per la manca de protecció que presenta.

#### . La Nostra Proposta per les Fortificacions a ran de Mar

Abans d'arribar a ell un es troba amb les antigues defenses militars de la costa, el conjunt de les quals no presenta cap altre interès que el de la possibilitat de recórrer un trajecte soterrani paral·lel al C.R. que uneix les diferents fortificacions.

La possible reutilització de les mateixes passa per poques vies donada la precarietat de l'estat en què es troben, donat el seu elevat nombre a tota la costa. (Plànol 10.21), cal actuar en elles amb certa contundència doncs estan convertides majoritàriament en avocadors perillosos. Només algunes, entre les quals s'inclouen aquestes presenten certa importància així com les seves bessones de Punta Milà o les de la Bateria al costat del Far de Roses, dins les que hem pogut visitar.

Al nostre entendre la intervenció més adequada és la de la seva transformació prèvia oclusió del seu accés en un petita plataforma de base ferma, dotada d'elementals seients que permeti l'observació del paisatge proper, malgrat, que el camí fins a elles no estigui extraordinàriament consolidat. Aquest ús panoràmic de les mateixes, o d'una possible vigilància d'aus migratòries o dels costums d'altres ocells marins, desd'un lloc amagat, està molt adequat amb la seva originària missió, l'escala de l'àmbit a on s'ubiquen sol sempre respondre al nombre i dimensió de les mateixes. El fet de localitzar-les, adequar-les, fins i tot permetria uns certs recorreguts monotemàtics, i unes possibles aturades o punts de referència per passejants, doncs del contrari restaran allà, en terra de ningú per sempre més. (Foto 10.22)

Es aquesta la nostra proposta especial per aquest sector que vol ser com totes les altres extensible o exportable a altres indrets del litoral. Per aquest motiu nosaltres iniciem en la mesura de les nostres possibilitats aquesta tasca i hem realitzat el recull de totes les directament ubicades al damunt del traçat dels C.R. fet fins ara no realitzat <sup>11</sup> i per això a continuació s'il·lustren algunes de les construccions entre les que s'hi troben algunes fin ara no datades, (Foto 10.23)(Foto 10.24) (Foto 10.25) a la vegada que es vol remarcar la unió entre els dos fets el del C.R. i els de la

<sup>11</sup>Guerrero, Joan carles, "Restes d'una bàrbarie", *Presència*, Monogràfic: Formigó d'una guerra, 6 de juny de 1.988, núm. 850



Figura 10.20: Foto C.R. no terminat a la Punta Montgò. L'Escala

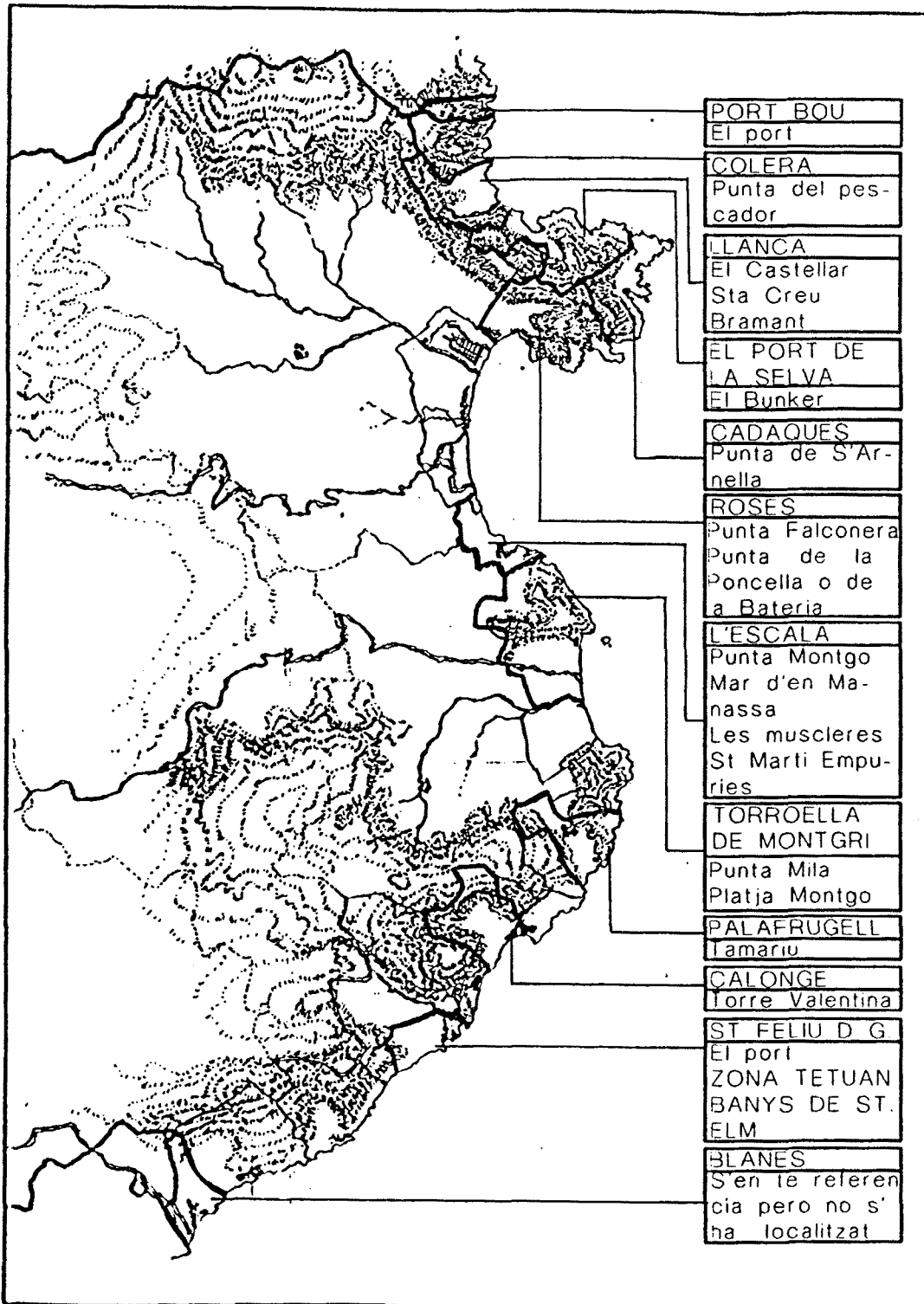


Figura 10.21: Plànol de situació de les diferents fortificacions de la darrera Guerra Civil detectats al llarg dels C.R..



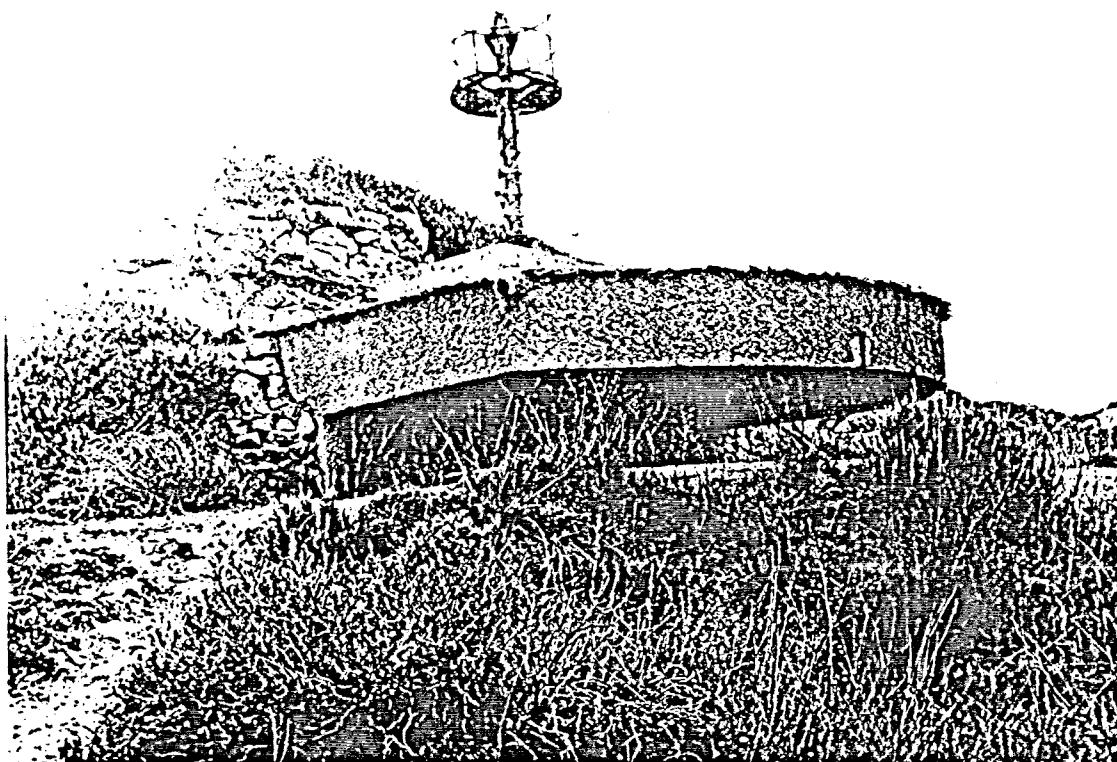


Figura 10.22: Foto del lloc de comandament de la Bateria a la Punta Montgò. L'Escala

defensa del litoral com a molt íntima en un passat no gaire llunyà. Per aquest motiu la darrera tipologia que es dibuixa l'Apèndix M representa en el dibuix 19 la fortificació a la Punta del Pescador a Colera, autèntica xarnera entre les dues platjes de la població.

Una actuació més urgent a aquesta zona és la de consolidar i facilitar l'accés a la Torre Montgò, actualment molt malmanada i que conjuntament amb la del Cap Norfeu permeten una de les visions més atractives d'aquesta costa, fet que en aquest cas es veu ampliat amb un primer terme del penya-segat de més de 100 metres del Salt de la Deua.

L'accés i l'aparcament a la seva base està força urbanitzat, no tant senyalitzat, però donat que és una atalaya extraordinàriament localitzable són freqüents els seus visitants. Aquestes petites obres conjuntament amb la difusió del fet pel que van ser construïdes seria ja suficient...

#### 10.3.4 Roses.

L'ampli litoral rocallós d'aquest municipi l'hem sotsdividit en 20 petits fragments pel seu estudi acurat previ al plantejament de les propostes d'intervenció.

#### Anàlisi Detallat.

- Sector 18/01/01.

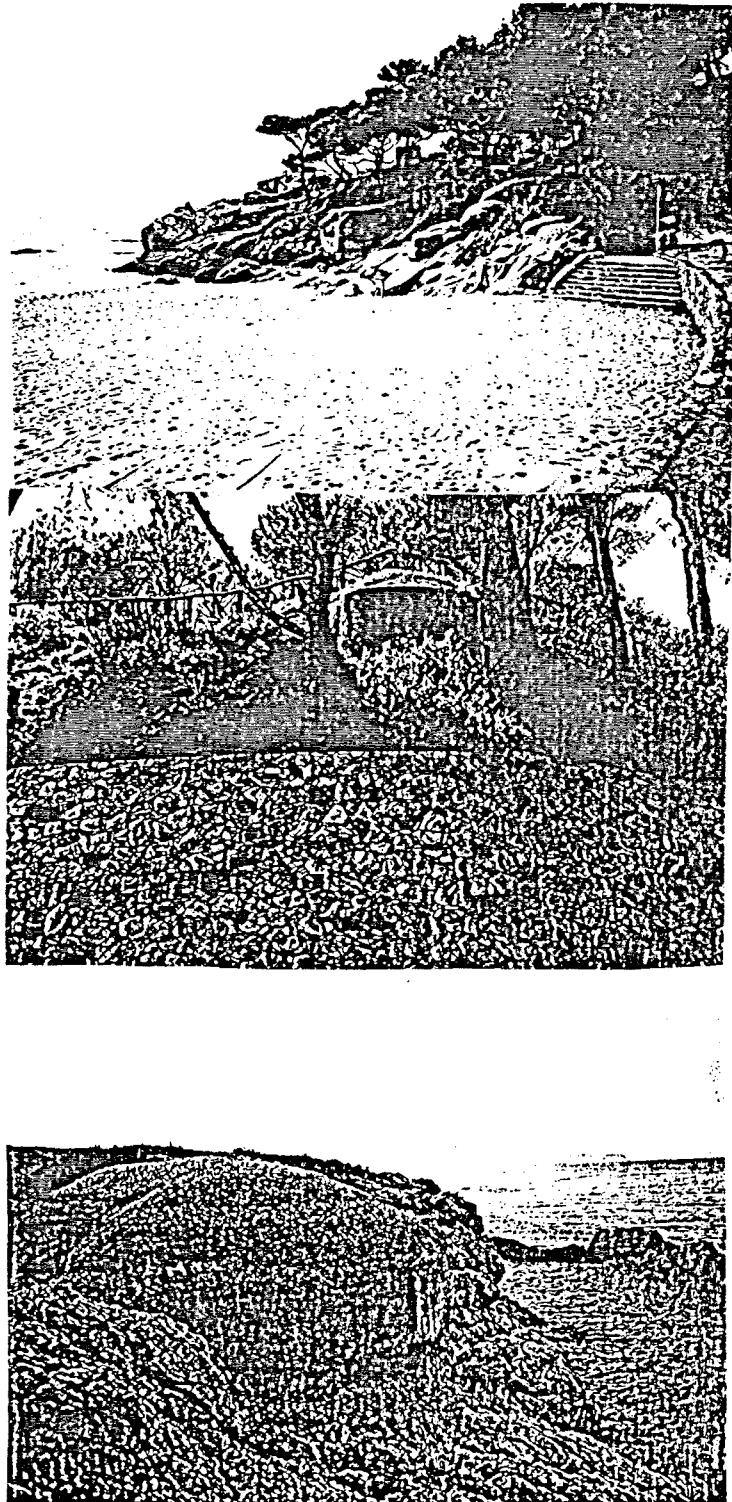


Figura 10.23: Fotografies de les fortificacions als C.R. a Torre Valentina, Calonge, Tamariu, Palafrugell, El Pedrigoleig, L'Escala.

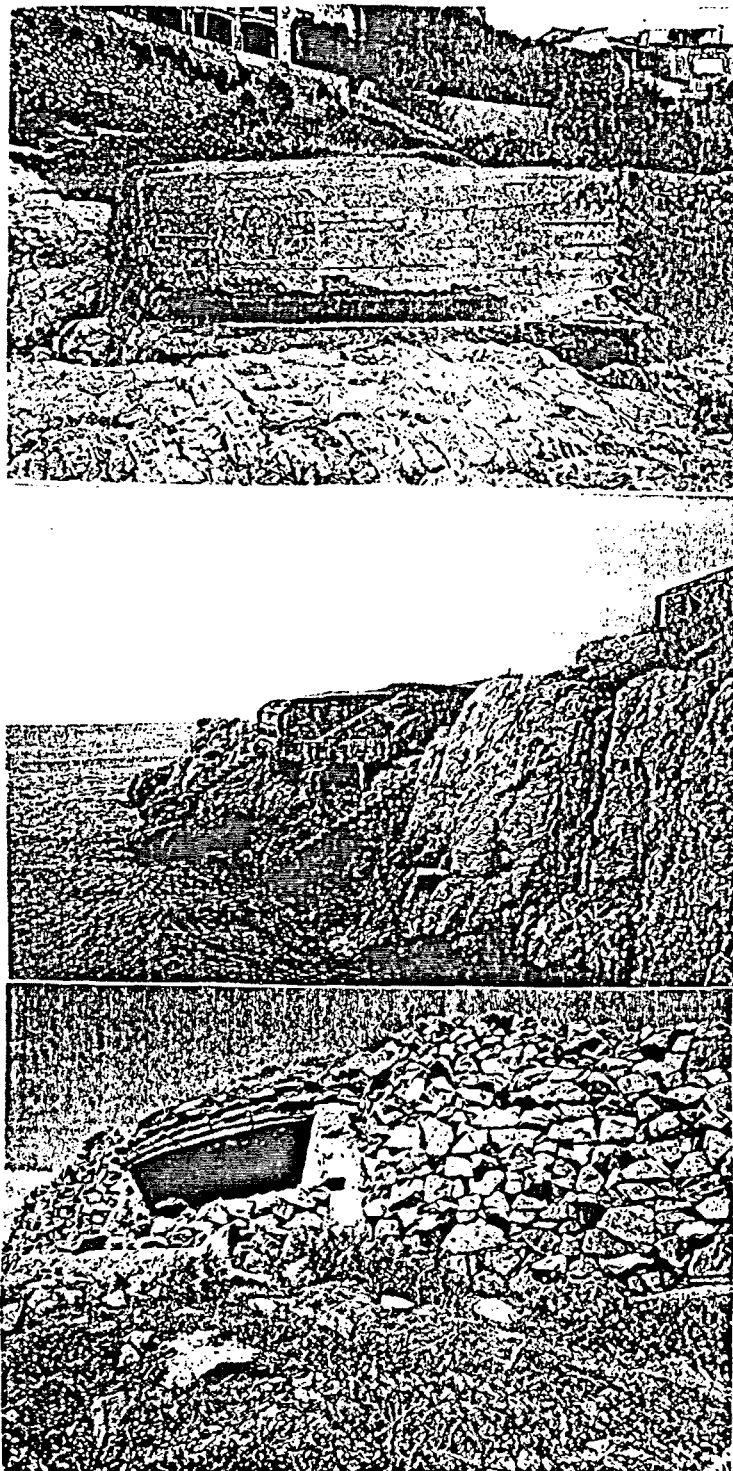


Figura 10.24: Fotografies de les fortificacions als C.R. al mar d'em Manassa a L'Es-  
cala, Sant Martí d'Empúries, L'Escala, La Bateria, Roses.

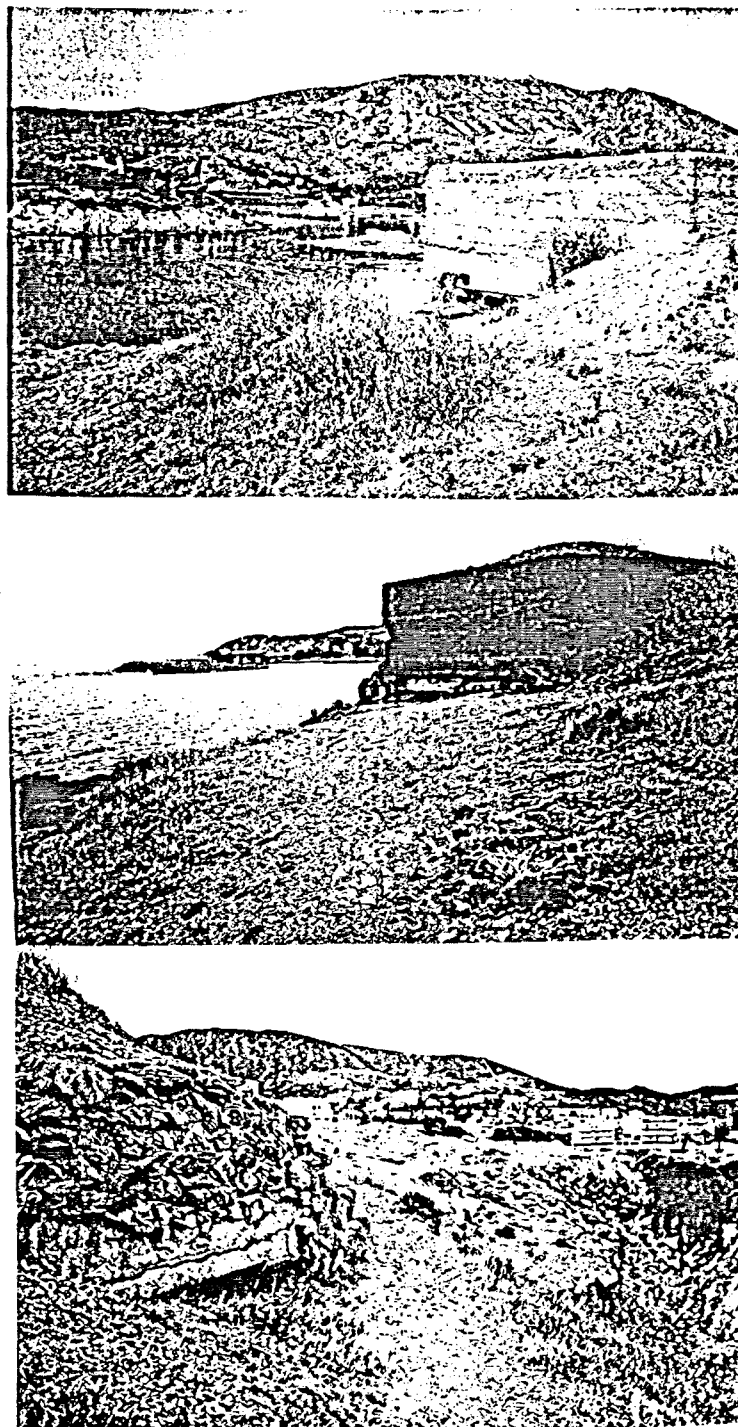


Figura 10.25: Fotografies de les fortificacions als C.R. a la Punta de Gaials, Cadaqués, El Castellar. Llançà, Sant Jordi i Bramant, Llançà

Correspon exclusivament a la Urbanització-Marina dels Canals de Sta Margarida, i no presenta C.R. al front de les parcel·les de tipologia portuària, com en principi era d'esperar.

- Sector 18/02/01-18/02/02-18/02/03-18/02/04-18/02/05.

Es correspondria amb el fragment de litoral comprés entre el port de Roses i la Platja de Canyelles Petites, ambdós trams ben diferenciats, un primer fins al Far, pobre hereter d'un camí ja ancestral que dona accés a un mirador singular de la badia de Roses. El segon per contra correspon a un tram de C.R. de generació espontània, malgrat estar recollit al planejament vigent com ja hem vist (veure Cap.6).

Presenta diversos accessos alguns dels quals no estan totalment acabats i un seguit de tres clares interrupcions, fonamentalment allà a on no s'ha construït donat que l'excessiu pendent del terreny obliga a un terraplenat que sol concloure ocupant part de la zona rocallosa en íntim contacte amb l'aigua, i en conseqüència el trànsit allà a on no hi cap traça és difícil, a això s'ha d'afegir com ja varem comentar al capítol del Catàleg General, la manca total de senyalització d'aquest tall i dels accessos cosa que obliga a fatigoses reculades.

Dins del sector es pot diferenciar clarament el primer tram que condueix fins al Far i que discorre molt aprop de la carretera i no presenta recolzament edificatori, troban-se interromput l'arribar a la Depuradora de moluscs.

- Sector 18/03/01-18/03/02-18/03/03-18/03/04.

Ens condueix desde l'anterior platja fins a la de Canyelles Grosses o de l'Almadraba, presentant les mateixes característiques que l'anterior. No obstant el fet de presentar una orografia més plana possibilita el trànsit a les zones sense edificar configurant-se com un recorregut força més distret que l'anterior, excessivament monòton.

Presenta menys accessos construïts que l'anterior sector i tampoc estan senyalitzats

- Sector 18/04/01- 18/04/02- 18/04/03- 18/04/04- 18/04/05- 18/04/06 - 18/04/07 18/04/08- 18/04/09- 18/04/10.

Bàsicament correspon a un sector sense urbanitzar del litoral des de la Platja de l'Amadraba fins al terme de Cadaqués, amb la incidència d'incloure els terrenys de propietat militar de la Punta Falconera per la que no es pot circular.

Els itineraris molt poc o escassament consolidats s'inicien a les petites urbanitzacions esporàdiques que es situen a l'interior de les diferents cales com Cala Montjoi, La Pelosa, Joncul amb una continuïtat escassa donat el poc trànsit que suporten i a l'extraordinària veticalitat de la seva orografia en alguns indrets, varien les seves traces més cap a l'interior.

Caracteritza tot el sector el Cap Norfeu, paratge natural protegit com varem veure al capítol del Planejament i que pel seu extraordinari interès pot presentar alternatives interessants pels camins del seu litoral.

**Diagnòstic.**

Tres problemàtiques ben diferents trobem en aquest municipi, la primera és la perduda com a passeig d'un recorregut singular de la seva costa, el que conduïa fins al Far, doncs malgrat haver-se construït una carretera, aquesta no disposa de voravia i en conseqüència un espectacle com les posades de Sol des d'aquell punt són poc a l'abast del públic en general.

L'altre és el típic dels itineraris de construcció esporàdica, malgrat estar recollits als planejaments, que facilita la seva interrupció i anàrquica consolidació, aquest fet s'agreuja en el primer sector dels dos que presenten aquestes característiques.

El tercer és la inclusió d'itineraris en indrets d'especial interès paisagístic i legalment protegits motiu pel qual va ser també inclosa Roses en aquesta petita selecció de municipis, cosa que obliga a plantejar quelcom més que la millora i consolidació dels mateixos com pasava en altres indrets de característiques particulars pel que fa als C.R. idèntiques.

**Propostes Parcial.**

Pel que fa al sector que condueix fins al Far al nostre entendre està ben clar, que es tracta d'executar una àmplia vorera a la carretera que enllaçaria amb un previsible Passeig Marítim, hores d'ara pràcticament no existent al municipi, tret de petits fragments aïllats.

Aquesta voravia disposaria dels corresponents accessos, zones d'aparcament i arbrat concluint inicialment al damunt de la Fortificació anteriorment comentada que si be no es convertiria en un mirador sí possibilitaria un cert ajardinament, doncs el lloc d'observació cal ubicar-lo al peu del Far a on el terreny és suficientment ampli com per acollir una certa edificació que fins i tot podria ser explotable comercialment.

L'indret a on actualment es troba la bateria abandonada actuaria com a oclusió d'una visió no massa agradable de les instal·lacions de depurat de marisc existents a prop.

Evidentment ha de ser una actuació pública doncs no presenta façana a cap solar o parcel·la edificable a on repercutir les despeses, amb això crec que es recuperaria part de la història i el paisatge de Roses. (Foto 10.26)

Deixarem de banda de moment l'actuació en els trams a mig consolidar per dedicar-nos als itineraris dins la zona Protegida del Cap de Norfeu, a on evidentment s'ha de fer una proposta integral, però nosaltres amb l'abast d'aquest treball no podem respondre, només direm que pel que fa als C.R. i a versemblança de les propostes franceses <sup>12</sup> es poden convertir en itineraris o be tipus G.R. o d'altre de descobriment que convenientment senyalitzats i amb àrees de descans i d'observació convenientment pautades poden facilitar el coneixement de la riquesa natural de la zona.

**La Proposta als Itineraris a les platges de Canyelles Grosses i Petites.**  
L'actuació que allà es planteja si be és singular en tant que aquest tram del litoral és diferent de qualsevol altre es basa en el fet de potenciar o reequilibrar zones a on

<sup>12</sup>Estivill, Xavier, dir. *Bases per a l'ordenació del litoral català.*, Barcelona, 1.984, Departament de Política Territorial i Obres Públiques, Generalitat de Catalunya. pàg. 112 a 125., comentant les propostes d'ordenació del litoral de la Base-Normandie.



Figura 10.26: Foto de fragment de C.R. a on es disposaria el mirador al peu del Far.

itineraris en mig procés de consolidació i generalment esporàdics, es troben davant de façanes marítimes composades per nuclis de residència aïllada que ja bàsicament han delimitat la seva parcel·la i en conseqüència han procedit al tancament i terraplenat de la seva finca al costat del C.R., havent empès en conseqüència el camí fins el mar.

La problemàtica d'aquesta zona radica en què l'espai que resta lliure és molt escàs, d'orografia accidentada, delimitat per obres de contenció generalment altes, i amb freqüents interrupcions. Qualsevol actuació que cerqui itineraris de dimensions adients resulta molt costosa en tots els aspectes com ja hem vingut anunciant.

No obstant considerem que l'actuació iniciada el darrer any a la zona de Fané a Llançà, pot ser l'adequada en aquests casos. Es tracta de què en aquells traçats que presentin recorreguts de distàncies assequibles, amb indrets d'especial atracció, fites (si cal, ha de ser vàlida la seva construcció), es procedeixi a una ampliació del traçat vers l'interior, procedint a l'enderroc de les tanques i obres de terraplenat necessàries si és precís en alguns casos arribar fins a la pròpia façana de la casa, donant continuïtat als trams on no estigui edificat i plantejant un espai semblant del que era subjacent en les propostes de Rafael Masó a S'Agaró, és a dir recorreguts amplis a on la vivenda s'hi aboca, s'en fa partícip i que poden esdevenir espai de relació pels nuclis de residents que sovint resten aïllats en les seves parcel·les, només connectats amb la ciutat pel cordó umbilical de la seva trama viària, generalment poc dotada de llocs pel passeig.

Es evident que és una actuació radical, però si considerem que el lliure accés i pas a ran de mar és un dret comú a totes les persones, i que per exercir-lo cal itineraris adients, considerem que poden ser molt més costosos socialment, el fet

d'intentar urbanitzar la superfície de contacte entre terra i mar, amb la conseqüent pèrdua de valors de la mateixa i un gran impacte ecològic, que no el fer retrocedir l'itinerari terra endins, cercant cotes més adients, malgrat que això comporti tasques d'expropiació, doncs aquestes són ponderables, mesurables i a la fi, en molts casos suposaran una reparació de l'entorn, a la vegada que permetran reequipar socialment certs nuclis residencials dispersos.

No és del cas plantejar una àmplia rambla que travessi tota la façana, en aquest cas, dels sectors entre el Far i l'Almadraba.

En el primer sector el que cal és donar-li continuïtat i per damunt de tot consolidar els itineraris en aquells indrets on presenta un estat molt precari, com per exemple en el seu tram final. En aquella zona, precisament ja es preveia que el camí discorrés molt integrat en les edificacions, i en conseqüència ja estava plantejada una solució anàloga, a la per nosaltres prevista.

A la vegada s'ha de fer esment del fet de que els conjunts edificatoris de la primera part d'aquest sector són de molt alta densitat, i en conseqüència la generació d'un espai ampli al seu davant d'interrelació i al que s'accediria des d'alguns dels ja construïts passos públics, permetrà la construcció de l'espai de relació adient, el qual al nostre entendre fins i tot podria ser explotable comercialment amb la ubicació de certs locals en alguna de les seves plantes baixes. Està clar que realitzat amb cura i amb un projecte global d'ordenació de cada sector pel que fa a la disposició d'aquests espais amplis que haurien de presentar una disposició aterrassada i ajardinada i que a l'estar sotmesos a una ordenació global possibilitarien la seva construcció esgraonada en el temps.

La pròpia existència de nombrosos accessos particulars al camí demostraria l'interés per part dels propietaris de no perdre la vinculació amb el mateix i creiem que aquesta és una actuació que ho fomentaria.

Aquesta solució, al nostre entendre comporta la ventatja d'una banda de que donat el fet de possibilitar una certa explotació comercial del mateix recorregut facilitaria en part, el sufragament de les despeses que comporta, en segon lloc, i motivat per l'escassetat en l'amplada del vial rodat de suport que discorre per la part frontal de les parcel·les i el fet de que aquest majoritàriament sigui excavat en roca per la part interior i amb grans obres de contenció a l'exterior, impossibilita en molt la seva futura ampliació, doncs obligaria a l'execució de complicades plataformes i contraforts.

Nosaltres proposem que aquest vial d'accés rodat es doti d'una mínima voravia i que a la vegada s'ordini tot l'aparcament de superfície que allà es troba disposat i que es passés a realitzar un vial peatonal a la façana marítima molt més àmplia i apta pel passeig que podria actuar com a suport per la recollida de certes xarxes, d'una manera molt més econòmica i efectiva, doncs al disposar-se a la part inferior del terreny i amb un pendent global molt més planer, evitaria el bombeig continuat de les aigües residuals, tant de les edificacions fins a la xarxa pública com dins de la pròpia xarxa. (veure plànol 18/02/03, 18/02/04 i 18/02/05, a l'apèndix N).

A més a més aquesta actuació potenciaria les possibilitats d'un paisatge proper molt monòton i obert sense fites singulars ni qualificades, compensant aquest fet d'alguna manera amb la nostra proposta.

A llarg termini creiem que resulta molt més ventatjosa i econòmica, que la que seria "lògica" continuant el procés de consolidació urbanística duta fins ara en aquest



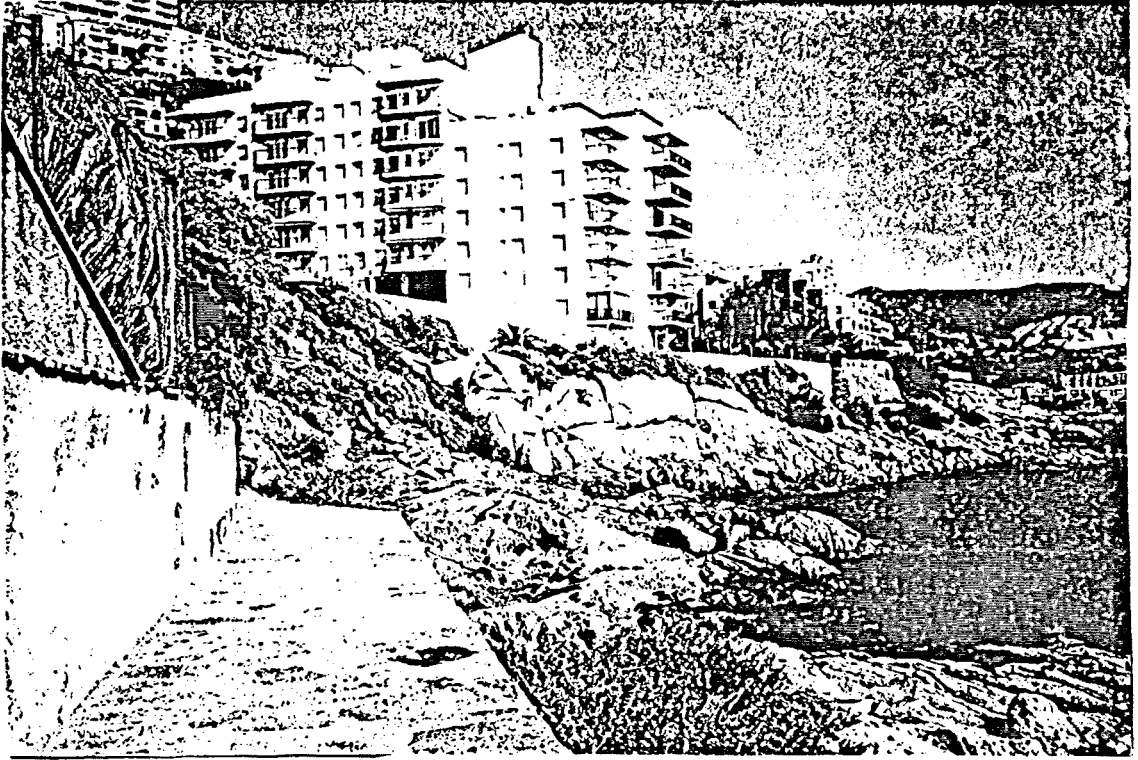


Figura 10.27: Foto de fragment de C.R. en aquest sector al peu d'un gran immoble.

sector, doncs les previsions d'eixamplament d'aquell vial, xoquen sovint amb una impossibilitat física que en conseqüència fa tolerar la perdurabilitat de la situació actual.

Aquesta seria una solució fonamentalment vàlida per aquelles zones amb alt grau edificatori. En el darrer tram del sector ja molt més escassament construït es podria mantenir la mateixa tònica, sense que fossin precisos espais tant amplis si be donada la proximitat a la platja de Canyelles, seria convenient realitzar alguna plataforma o trajecte curt que seria la continuació natural del petit passeig marítim amb el que està dotada aquesta platja, i que passaria a aportar el fluxe peatonal al nostre traçat. (Foto 10.27) (Foto 10.28)

La major dificultat al nostre entendre radicaria en la construcció d'un accés singular a la zona del Far, però aquest es fa del tot necessari si es vol potenciar el mirador singular que allà cal construir. La construcció del mateix seria també més fàcil en aquest indret donat que es un punt a on la distància entre la carretera i el mar és molt curta i el desnivell no supera els 7 metres, a la vegada que la plataforma natural a on s'ubica el Far presenta suficient dimensió com per no comprometre la continuïtat del senyal marítim i es podria incloure en un projecte global de reedificació d'ela mateixa cosa que comportaria les corresponents subvencions i finançaments.

Seria un desdoblament especialitzat del vial rodat, molt més econòmic que qual-sevol altre actuació, doncs en aquest concret l'actual carretera no presenta façana edificada a tots dos costats que justificaria la no acceptació d'aquesta idea, argumentant una més fàcil repercussió econòmica en les parcel·les veïnes, doncs allà a on hi



Figura 10.28: Foto de fragment de C.R. a la zona de les vivendes unifamiliars a prop de la Platja de Canyelles.

ha certes construccions aquestes es troben afectades per les servituds del vial i no es factible un empenyiment o retràs de les mateixes al donar esquena a la muntanya del Puig Rom.

El sector comprés entre Canyelles Petites i Grosses presenta diferències respecte al primer fonamentalment amb el fet de què en ell sí que el camí presenta continuïtat, malgrat en alguns trams no estar edificat i el fet de què es disposa entre dues cales de gran afluència cosa que facilita un cert fluxe peatonal.

Es a més a més una costa que presenta més variants en el seu paisatge que l'anterior i s'hi poden localitzar nombrosos esculls que actuen com a fites i focus d'atracció.

La seva diversa consolidació té com a característica la integració en les instal·lacions de dos hotels que es situarien en els extrems, i que si be molt escasses representarien en certa mesura la proposta espacial plantejada anteriorment. En conseqüència creiem que el que cal a aquest camí, senzillament és consolidar-lo mínimament en la mesura de què es disposa al damunt d'una orografia molt més còmoda que en els trams vistos fins ara, que possibilita una àmplia secció del camí i que solament amb la seva senyalització, un adequat tractament del paviment i el fet d'ubicar indrets de descans coincidents amb les fites naturals, conformarien un seguit de trajectes curts que iniciant-se a les diferents platges dels seus extrems diversificarien l'oferta d'esbarjo de les mateixes. (Foto 10.29) (Foto 10.30)

Restaria per plantejar la proposat particular pel sector de la Punta de Canyelles de l'Almadraba al peu de la casa Rozes de J. A.Coderch. En primer lloc val a dir

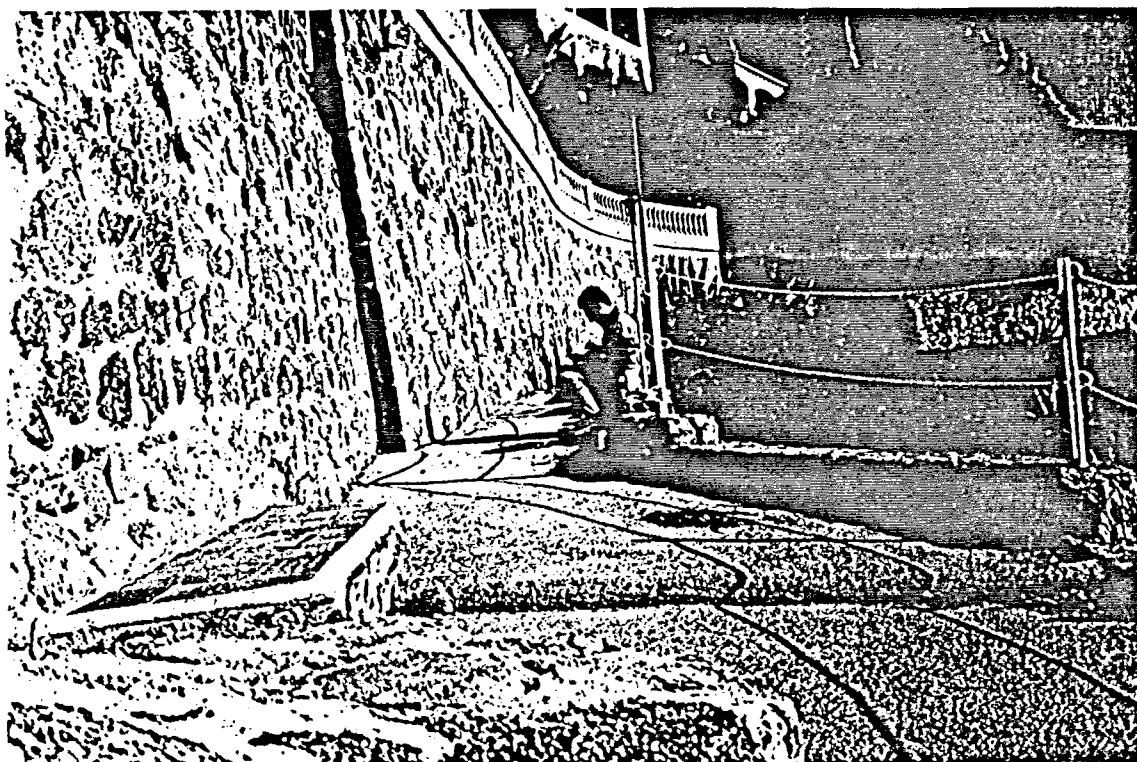


Figura 10.29: Foto de fragment de C.R. al peu de les instal·lacions hoteleres a la Platja de Canyelles Petites.

que fins aquest indret l'accés és molt fàcil i que el possible itinerari malgrat que actualment es bifurqui en dos només és factible pel que fa al que retorna fins a la platja de Canyelles Grosses.

L'altre a l'intentar transitar per un litoral molt escarpat, és de molt difícil millora i a més forçosament mort a l'arribar a les instal·lacions militars de Punta Falconera. Per això creiem que cal concentrar els esforços en el primer.

En aquell cas el que és prioritari és donar-li continuïtat doncs l'excesiva verticalitat de l'orografia que limita la platja per l'Est i el fet de què les edificacions es disposin penjades sobre la mateixa obliga a què el trajecte pràcticament discorri a ran de mar. Es per això que en aquest cas es proposa la construcció d'un C.R., que a la vegada pugui servir de petit embarcador fins a arribar a un indret on sigui ja factible un traçat purament terrestre. (Foto 10.31)

Aquesta solució possibilitaria una certa ordenació de la platja pel que fa a la ubicació de zones de barada i arribada d'embarcacions, allunyada de la zona de més afluència de públic de la mateixa, amb els conseqüents avantatges que això comportaria. La continuació del camí al peu de la casa Rozes obligatòriament ha de passar per un extraordinari respecte per aquesta obra arquitectònica. Per aquest motiu i donada l'orografia escarpada de l'indret, caldria una actuació molt minimalista, que cerqués en la mesura de les possibilitats respectar al màxim la puresa del lloc. Per això, tret d'una major senyalització i adequació dels accessos al peu de la mateixa casa i, que cal és la construcció de petites plataformes que possibilitin el pas i les zones de repós damunt les roques, però que apareguin absolutament difoses dins la

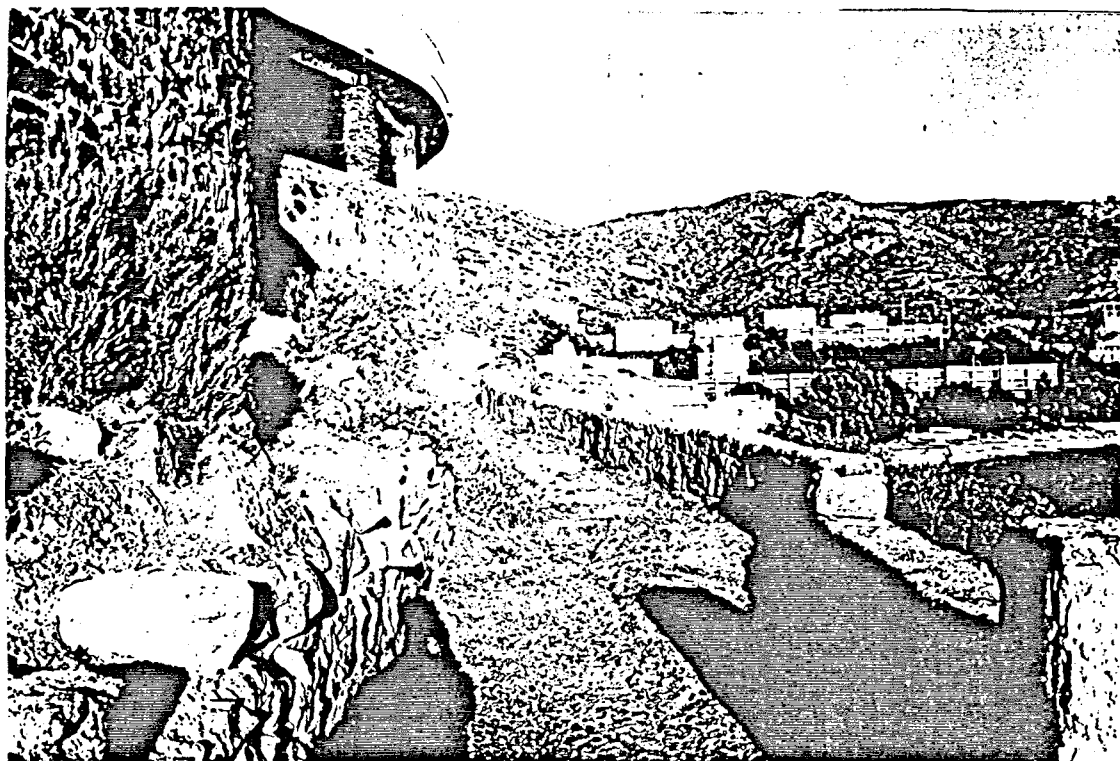


Figura 10.30: Foto de fragment de C.R. al peu d el'hotel l'Almadraba a la Platja de Canyelles Grosses.

base rocallosa. Es al nostre entendre una de les actuacions més delicades del litoral però amb unes premisses clares no ha de ser forçosament complicada de dur a terme. (Foto 10.32)

## 10.4 Conclusions.

Com veiem el ventall d'opcions és ampli i divers i passa des d'una artificialització controlada del paisatge <sup>13</sup>, per la simple difusió i donada a connèixer, dels diferents indrets del litoral, com per la construcció d'alternatives als traçats "habituals a ran d'aigua, cercant itineraris temàtics, diversos, adequats per a cada indret i circumstàncies, d'acord amb la imatge del paisatge en què s'inscriu o que es vol mostrar; enderroc dels actuals límits parcel·lars cercant una vinculació a l'habitatge a la vegada que se'l dota de certs equipament alguns dels quals poden ser explotables comercialment a la vegada que s'ubiquen en una orografia més favorable i que possibilita un ajardinament i integració del recorregut en els espais verds colindants.

D'altres s'han d'integrar dins una xarxa viària convertint-se en àmplies voravies o petits passetjos marítims, millor dit petits carrers peatonals en directe contacte amb el mar i amb les edificacions veïnes. A d'altres el que cal són mínimes obres de condicionament, senyalització i dotació de serveis d'il·luminació, recollida de brossa,

<sup>13</sup>Barba, Rosa, *Platges, passeig i camins, marines i ports a la línia de la costa*, Calella de Palafrugell, Jornades Tècniques Protecció i ordenació i ecologia de les platges, 1.988.

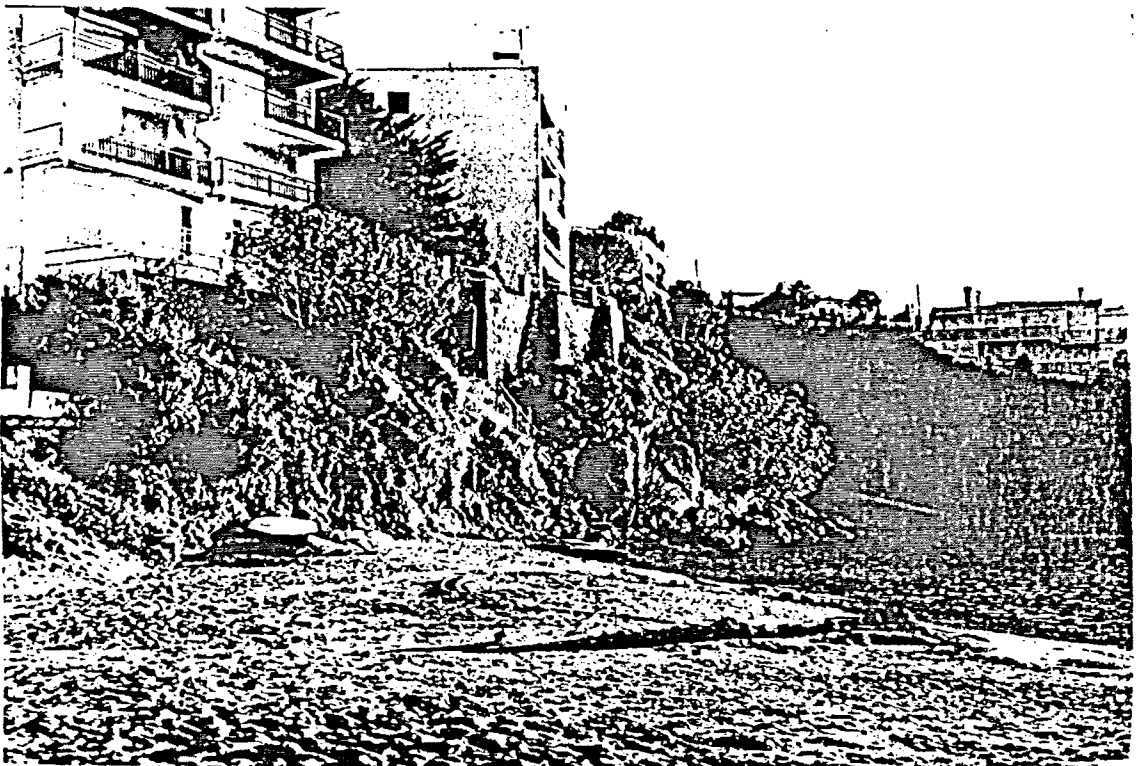


Figura 10.31: Foto de fragment de C.R. a la part final de la Platja de l'Almadraba on s'ubicaria un possible embarcador-camí.

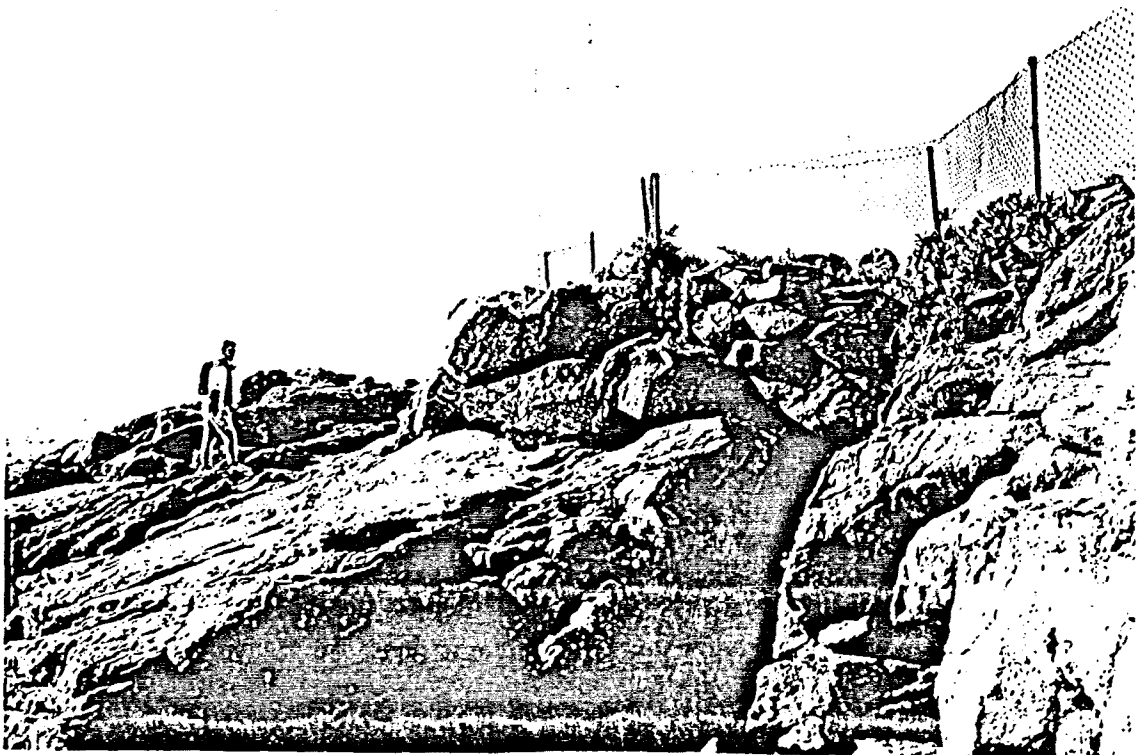


Figura 10.32: Foto de fragment de C.R. al peu de la casa Rozes.

o fins i tot sectors on el que cal són projectes globals d'ordenació dels mateixos donada la seva singularitat i importància, o si més no fer les previsions inicials de les possibles noves traces, però això sí possibilitant el seu futur no ubicant-les en el mateix penya-segat, cosa que posteriorment obliga a executar costoses obres, o simplement anul·la el futur camí. D'altres vegades caldrà construir fites o simbolitzar les ja existents per polaritzar trams de costa anodina, en altres llocs el camí s'haurà d'integrar dins un jardí marítim, a d'altres caldrà construir accessos monumentals, singulars no rebutjant en cap cas la bellesa de l'Arquitectura en majúscules <sup>14</sup>

Res cal fer al nostre entendre de sistematització que no sigui amb la seva senyalització, identificació, catalogació i documentació, doncs cada indret té la seva pròpia geologia, morfologia paisagística, i els seus propis condicionants econòmics i socials. De poca cosa serveix amplades uniformes i "materiales del lugar" quan l'orografia pròpia no ha estat estudiada en la seva més íntima escala, quan no hi ha possibilitat d'extreure materials com els de l'indret, doncs a la fi aquestes disposicions obliguen a la improvisació alhora d'executar el traçat i en conseqüència perden tota validesa com a tals.

S'ha d'estudiar cada sector acuradament en termes globals, des de les possibilitats de percepció del paisatge fins a la seva dotació estructural, des de les previsions de creixement urbanístic fins a les possibilitats econòmiques de ralitzar-lo, doncs d'aquesta manera optimitzant els esforços es podrà mica en mica avançar en la major consolidació d'aquests recorreguts.

---

<sup>14</sup>Ribas Piera, Manuel, *Comunicació*, Aiguablava-Begur, "Debat Urbanístic sobre la costa Brava", 1.989.



## Capítol 11

# Conclusions Globals.

Obviament ha de finalitzar temporalment aquest treball amb el recull de totes les conclusions parcials obtingudes en cadascun dels seus capítols, la palesa evidència de què aquests itineraris han existit tradicionalment en el nostre litoral com els mateixos van esdevenir motiu d'atracció per l'incipient turisme de principis de segle i com han estat recollits diversament a la literatura dedicada a la nostra costa, en tant que són vies d'accés a les seves belleses o reflexes en el seu ús de determinades maneres de viure.

L'antecedent de S'Agaró, al plantejar un ordenament per aquests itineraris com a façana d'un entorn urbanitzat, i que possibilitava el compliment de les disposicions legals va estar recollida posteriorment per la incipient legislació urbanística divulgant i propiciant el fet del lliure accés a la façana marítima, que com hem vist comporta un marc legal tradicionalment complexe i de competències concurrents cosa que dificulta en part les possibles actuacions a realitzar en ells.

Les darreres actuacions ja clarament influenciades per un esperit de preocupació de protecció del paisatge encara no han trobat la seva via d'articulació i de conjunció adequada per incidir sobre aquests recorreguts i de moment les actuacions no deixen de ser de l'empenya de persones i institucions aïllades.

La complexa situació i l'estat actual dels nombrosos recorreguts, la seva diferents motivació i justificació obliga a plantejar-se propostes imaginatives que hem desenvolupat en el darrer capítol en tant que han de ser propostes de revisió i consolidació i no tant de nova creació d'itineraris, doncs com hem vist els camins realment existeixen a tot el llarg de la costa. El que s'ha fet evident és que la seva actual configuració, l'encariment que comporta l'actuació en aquesta primera línia de costa en tots els sentits coarta en molt, possibilitats normalitzades dins el que seria una correcta ubicació d'aquests recorreguts dins el paisatge, que ha vingut forçada per la creixent especulació del sòl del mateix, traslladant a indrets inverossímils itineraris nascuts de la lògica de la comunicació en una orografia accidentada.

Per això en tant que es pot, plantegem propostes concretes com desdoblaments de C.R., en el cas de Lloret, que s'ubiquin en una posició més interna del territori atès que aquesta és la millor ubicació dels mateixos. En altres casos es plantegen actuacions paral·leles, de pura divulgació, perquè així la major demanda i trànsit pels mateixos motivi els estaments involucrats a intervenir sobre ells, i a la fi com ja hem dit propostes parcials, molt detallades i per cada cas concret.

Evidentment el treball resta obert, la metodologia en ell emprada, les tècniques



de recollida de dades, la documentació analitzada es troba en continua evolució i ampliació. El que hem pretés és sentar una base per la sistematització de tota la informació que incideix en aquest fragment de territori, manifestant que qualsevol nova dada que s'inscriu dins l'àmbit cronològic estudiat pot ser valuosa en tant que faci reconsiderar les premisses sobre les que s'assenta aquest estudi.

Personalment, ens centrarem en el desenvolupament de totes aquelles tècniques gràfiques que permetin una millor anàlisi del paisatge que envolta aquests recorreguts en tant que mitjans de percepció mediatitzada, faciliten una certa lectura distant però a la vegada rigorosa, del fet que es mostra davant dels nostres ulls. Ens estem referint concretament al desenvolupament d'aquelles tècniques que permetin visionar amb imatges, fragments de paisatge, modificar-los, i si convé reproduir-los animadament, en tant que simulin la percepció itinerant de l'espectador pel mateix o si més no, serveixin d'instrument de constatació visual estàtic de les propostes del planejador. Aquest serà el nostre proper repte.

# Bibliografia

- [1] Actuaciones 1.986, *Costas y Señales marítimas.*, Madrid, M.O.P.U., 1.986, pàg. 156. Trabajos de acondicionamiento en camino de ronda des de Port Pelegrí en dirección al Golfet y en dirección a la Punta Forcats, dentro del convenio I.N.E.M.-M.O.P.U., para el programa de acondicionamiento de playas y vigilancia de costas.
- [2] Aguas, Ley de, 3 de agosto de 1.866, *Boletín Jurídico Administrativo*, Apéndices al Diccionario de la Administración Española, Madrid, Apéndice 1.866, Dtor. Marcelo Martínez-Alcubilla, pàg. 418 i següents.
- [3] Ajuntament de Sant Feliu de Guíxols, *Una col.lecció de reproduccioons de vuit plànols històrics de la ciutat*, S.F. Guíxols, ed. Ajuntament S.F.G., 1.983.
- [4] Alà, Xavier, *Itineraris per la Costa Brava*, Barcelona, ed. Cap Roig 1989.
- [5] Alfonso X, *Código de las Siete Partidas*, 1263
- [6] Anderson, Stanford (ed.), *Calles, problemas de estructura y diseño*, Barcelona, Ed. Gustavo Gili, 1.981.
- [7] Ashihara, Yoshinobu, *El diseño de espacios exteriores*, Barcelona, ed. Gustavo Gili, 1.982.
- [8] Barba, Rosa, *Platges, passeig i camíns, marines i ports a la línea de la costa*, Calella de Palafrugell, Jornades Tècniques Protecció i ordenació i ecologia de les platges, 1.988.
- [9] Barba i Casanovas, Rosa, *L'abstracció del territori*, Tesis doctoral, Barcelona, E.T.S.A.B., 1.987.
- [10] Barbaza, Yvette, *El Paisatge Humà de la Costa Brava*, Barcelona, ed. 62, pàg. 425 a 434, Text original en francès edició 1.966, ed. Armando Colin, París, 1.988.
- [11] Barbaza, Ivette, *S'Agaró "La vie urbaine"*, Paris, ed. B.A.G.F., 1.958.
- [12] Bassols Coma, Martín, *Génesis y evolución del derecho urbanístico español, 1812-1.856*, Madrid, ed. Montecorvo, 1.973.
- [13] Boix i Llonch, Lurdes, *Josep Esquirol (1.874- 1.931), col.lecció de fotografies, I, L'Escala, 31 imatges retrospectives*, L'Escala, Ajuntament de l'Escala, 1.990.
- [14] Bosch, Josep, cord. *Nicolau Maria Rubió i Tudurí (1891-1981)*, Barcelona, ed. Regidoria d'edicions i publicacions, Ajuntament de Barcelona, , 1.989.
- [15] Bosch, Josep, "Els jardins de Nicolau M. Rubió i Tudurí", *Nicolau M. Rubió i Tudurí (1.891-1.981)*, El Jardí obra d'Art., Barcelona, ed. Fundació Caixa de Pensions, 1.985.
- [16] Bosch Reitg, Ignasi, *Debat Costa Brava, "Com ha estat planejada la Nostra Costa ?."*, 1979.
- [17] Brell Parlade, Roberto, *Las servidumbres y la construcción*, Girona, ed. Colegio Oficial de Aparejadores y Arquitectos Técnicos, Delegación de Gerona, 1976.

- [18] C.E. C., *La Costa Brava*, "Del Tordera al Ter, del Ter al Fluvià, del Fluvià a la península del Cabo de Creus, itineraris recomenables", Barcelona, Centre Excursionista de Catalunya, segona edició, 1.932.
- [19] Calvet, Agustí, *Sant Feliu de la Costa Brava*, Barcelona, ed. Aedos, 1.963.
- [20] Camí de Ronda, *Gran Enciclopèdia Catalana*, vol 6, calc-cata, Barcelona, Enciclopèdia Catalana, 1.987.
- [21] Carballo Caabeiro, Antonio, *Derecho Urbanístico Español Conceptos y Legislación*, Exposición sistemàtica de normas vigentes, Madrid. ed. Instituto de Estudios de la Administración Local , 1950.
- [22] Carceller Fernández, Antonio, "Competencia de las diferentes Administraciones en el uso y ordenación de las playas", *Jornades tècniques de protecció, ordenació i ecologia de les platges*, Calella de Palafrugell, 1.988
- [23] Carcelles i Roca, Xavier, "Arees Naturals de protecció ecològica i paisagística", *Debat urbanístic de la Costa Brava*, Begur, C.O.A.C., 1.989.
- [24] Cardós, Agustí, *Costa Brava*, Colección de la montaña y el mar, núm. 12, Barcelona, ed. Miguel Arimany, 1950.
- [25] Casademont, Josep Maria, i Peñarroja, Jordi, "Fotografia", *Gran Enciclopèdia Catalana*. Vol. 11. Felip-Gee, Barcelona, Ed. Gran Enciclopèdia Catalana, 1.987.
- [26] Castán Tobeñas, José, *Derecho Civil español, común y foral*, Vol. 1 a 4, Madrid, ed. Reus, 1.984.
- [27] Castellet, J.M., *Josep Pla o la raó narrativa.*, Barcelona, ed. Destino., 1.978
- [28] Centenari Valentí Fargnoli, *Catàleg de l'Exposició*, Girona, Ajuntament de Girona, Sala Fidel Aguilar, 1.985, i altres.
- [29] Cervera i Flotats, Benet i altres, "La Planificació Urbanística a la Costa Brava i la seva repercursió arquitectònica.", *Debat Costa Brava*, Girona Cambra de Comerç i Indústria, 1.978.
- [30] Clarasó, Noel, *La Costa Brava*, Barcelona, ed. Lumen, 1.963
- [31] Código Civil, *Biblioteca de legislación*, Madrid. ed. Cívitas 1990.
- [32] Collins George, R. i Cr., *Camillo Sitte y el nacimiento del urbanismo moderno*, Barcelona., ed. Gustavo Gili, col. Biblioteca de Arquitectura, 1.980.
- [33] Coma Soley, V, i altres, *La Costa Brava*, Album guia, Barcelona, ed. Ateneu Empordanés, 1.925.
- [34] Constitución Española, *B.O.E.*, núm. 331-1 de 28 de diciembre de 1978.
- [35] Coromines, Esteve, "La Revisió del model de creixement dels anys 60-70", *Debat Urbanístic sobre la Costa Brava*, Girona, Col.legi d'Arquitectes de Catalunya, Demarcació de Girona, 1.989.

- [36] Costa Brava, Normas, *Normas Generales Urbanísticas y de Protección del Paisaje de la Zona de la provincia de Gerona denominada Costa Brava*, Girona, Comisión Superior de Ordenación Urbana de la provincia de Gerona, abril 1.954.
- [37] Costas, Ley de, *Ley de Costas*, de 26 de abril de 1969, ley 28/1969, M.O.P.U.
- [38] Costas, Ley de, *Ley de 26 de abril de 1969*, ley 26/1969, B.O.E. num. 101, de 28 de abril de 1969.
- [39] Costas, Reglamento, *Reglamento General para desarrollo y ejecución de la Ley 22/1988, de 28 de julio, de Costas*, Real Decreto 1.471/1.989, de 1 de diciembre de 1989, Ministerio de Obras Públicas y Urbanismo.
- [40] Costas, Ley de, *Ley de Costas*, B.O.E., 29 de julio de 1988
- [41] Costas, Ley de, *Ley de Costas*, 28 de julio de 1.988, Ley 22/1.988, B.O.E. 29-7-88, publicada en *Anexos*, Butlletí Circular del Col.legi d'Arquitectes de Catalunya, núm. 83, setembre, 1.978.
- [42] Costas, Ley de, *Anexos*, núm. 93, C.O.A.C. setembre 1988.
- [43] Costas, Ley de, *Ley de Costas, 22/1989*, Reglamento, art. 44.3.
- [44] Costas y Puertos, *Costas y Puertos*, Textos Legales, Madrid, ed. B.O.E., 1.990.
- [45] Covian, *Enciclopedia jurídica española*, esmentada per Martínez Escudero, Lorenzo.
- [46] Daguerreotipia. *Gran Enciclopèdia Catalana*, Vol. 8, Compo-Deme, 2. ed., Barcelona, Ed. Gran Enciclopèdia Catalana, 1.987.
- [47] De Fusco, Renato, *Historia de la Arquitectura Contemporánea*, Madrid, ed. Blume. col. Biblioteca básica de arquitectura, 1.981.
- [48] Doménech i Muner, Joan, *Cinquanta anys d'esforç turístic a Lloret de Mar*, Lloret de Mar, Servei municipal de publicacions 1.982, pàg. 11.
- [49] Duran, Josep, *Itineraris geològics per la Costa Brava*, Girona, Consorci de la Costa Brava, 1.989.
- [50] Eguia, Carlos, *La Costa Brava*, Temas españoles núm. 35., Madrid, ed. Publicaciones españolas, 1.958.
- [51] Espais Naturals, *Pla d'Espais d'interés Natural*, Generalitat de Catalunya Departament de Política Territorial i Obres Públiques, Departament d'Agricultura Ramaderia i Pesca, Direcció General del Medi Ambient, 1988.
- [52] Espais Naturals, Llei de, *Llei d'Espais Naturals de 13 de juny de 1985*.
- [53] Estatut de Catalunya, *Ley Orgánica 4/1979, de 18 de diciembre de 1979*.
- [54] Estatut d'Autonomia, *Estatut d'Autonomia de Catalunya de 1979*, Barcelona, ed. Arimany., Col. Informe.

- [55] Esteban Noguera, Juli, *Debat Costa Brava*, "Acció urbanitzadora a la Costa Brava".
- [56] Estivill, Xavier, dir., *Bases per a l'ordenació del litoral Català*, Barcelona, Departament de Política Territorial i Obres Públiques, Generalitat de Catalunya, 1.984.
- [57] Faulí, J., *Costa Brava*, Barcelona, ed. Planeta, 1.965.
- [58] Ferran, Oriol, "Mar i Murtra", Cap Roig, *Presència*, núm 80, 28 de juny de 1.987.
- [59] Folguera, Francesc, i altres, *S'Agaró 1.924-1.949 XXV aniversari*, Barcelona, ed. S'Agaró, 1.949.
- [60] Fontanella, Lee *Historia de la fotografía en España desde sus orígenes hasta 1.900*, Madrid, ed. El Viso, 1.981, Cap. III, "Los métodos postdaguerrotípicos y la Fotografía de Cliford".
- [61] Fontbona, Francesc, *Gran Enciclopèdia Catalana*, Vol. 11, Felip-Gee, Barcelona, Ed. Enciclopèdia Catalana, 1.987.
- [62] Galera, Montserrat; Roca, Francesc; Tarragó, Salvador, *Atlas de Barcelona. Siglos XVI-XX*, Barcelona, ed. Colegio Oficial de Arquitectos de Cataluña y Baleares, 1.978.
- [63] Garcia de Enterría, Eduardo, i altres, *Lecciones de Derecho Urbanístico I*, Madrid, ed. Cívitas col. Tratados y Manuales, 1979.
- [64] García Alvarez, Antonio, *Análisis del litoral español, Diseño de políticas territoriales*, La situación territorial y urbana en España, Monografía, Madrid, M.O.P.U., Instituto del Territorio y Urbanismo, 1987.
- [65] García Garrido, Manuel Jesús, *Derecho Privado Romano*, Acciones, Casos, Instituciones, Madrid, Ed. Dykinson, 1989.
- [66] Gaziel (Seudo), Calvet, Agustí, *Sant Feliu de la Costa Brava*, Barcelona, ed. Aedos, 1.963.
- [67] Girbal Pol, Jaume, *El Món de la Costa Brava*, reproduccions de dibuixos i pintures de Lluís Roura, Sant H. Sacalm, 1.986.
- [68] Grabado, *Enciclopedia Universal Ilustrada Europeo Americana*, Vol. 26, Gic-Guaz, Madrid- Barcelona, ed. Espasa-Calpe, 1.924.
- [69] Guerrero, Joan carles, "Restes d'una bàrbarie", *Presència*, Monogràfic: Formigó d'una guerra, 6 de juny de 1.988, núm. 850.
- [70] Iglesias, Joan, *Derecho Romano*, Instituciones del Derecho Privado, ed. Ariel. Barcelona, 1.982, pàg. 345, o també Miguel, Joan, *Lecciones de Derecho Romano*, Barcelona, ed. PPU., 1.984.

- [71] Lalinde Abadía, Jesús, *Iniciación histórica al Derecho español*, Barcelona, ed. Ariel, 1.970.
- [72] Luján, Néstor, *Costa Brava*, Barcelona, ed. Noguer, 1.963.
- [73] Martínez Escudero, Lorenzo, *Playas y Costas*, Su Régimen Jurídico y Administrativo, Madrid, ed. Montecorvo, 1985, 2 ed. Prólogo de Clavero Arévalo, Francisco.
- [74] Massanes i Burcet, Emili, *Fòtica V. Fargnoli*
- [75] Massanes i Burcet, Emili, *Amadeo Mauri, Fotografia Moderna*, Girona, Ajuntament de Girona-Diputació, 1.987.
- [76] Molí Frigola, Montserrat, *Gran Enciclopedia Catalana*, "Desamortització", Barcelona, ed. Enciclopedia Catalana, vol. 9, demi-ensi 1987.
- [77] Moneo, J. Rafael, i altres, *Comentarios sobre dibujos de 20 arquitectos actuales*, Barcelona, E.T.S.A.B., 1.986.
- [78] Oferta Turística Plan de Ordenación, *Oferta Turística del plan de Ordenación de la Costa Brava. (Gerona)*, Madrid, Ministerio de Comercio y Turismo, 1.978, A.H.I.N.C.O.
- [79] Paulhans, Peter (ed.), *La Ciudad Peatonal*, Barcelona, Ed. Gustavo Gili, 1.979.
- [80] Lynch, Kevin. *La imagen de la ciudad*, Barcelona, Ed. Gustavo Gili, 1.985.
- [81] Pella y Forgas, José, *Historia del Ampurdán*, Estudio de las civilizaciones de las comarcas del Noreste de Cataluña, Barcelona, ed. Luis Tasso y Serra, 1.983, segunda edición facsímil, Olot, 1.980.
- [82] Pla, Josep, *Revista de S'Agaró*, "El extraordinario camino de ronda de S'Agaró", 1.954.
- [83] Pla, Josep, *Cinc històries del mar*, Barcelona, ed. Destino, 1.979
- [84] Pla, Josep, *Contraban i altres narracions*, Barcelona, ed. 62, Les millors obres de la literatura catalana, 1.980.
- [85] Pla, Josep, *Guia de la Costa Brava*, Guía General y Verídica, Barcelona, ed. destino, 1.941.
- [86] Pla, Josep, *Tres Guies*, Mallorca Menorca Eivissa, Barcelona, ed. Destino, 1.976, Vol. 30., obra completa.
- [87] Pla, Josep, *El quadern gris*, Un dietari, Barcelona, ed. Destino, Vol. 1, obra completa, primera edició 1.966.
- [88] Plinio, *Historia Natural*, lib. II., cap. I, LXXI i LXXII.
- [89] Puertos y Costas, *Legislación vigente en 1 de enero de 1.982*, Madrid, ed. Dirección General de Puertos y Costas, M.O.P.U., 1.982 i 1.983.

- [90] Racionero, Luis , Massagué, Andreu, Jordi, Sebastià, *Retrobar la Costa Brava*, Barcelona, ed. Lunweg, 1.985.
- [91] Rebagliato, Joan, "Costa Brava", *Gran Enciclopèdia Catalana*, vol 8, compo-deme, Barcelona, Enciclopèdia Catalana, 1.987.
- [92] Régimen Local, Ley de Bases, 3 de diciembre de 1.953, *Ley de Régimen Local*, Textos Legales, Madrid, ed. B.O.E., 1.965.
- [93] ibas Piera, Manuel, *Comunicació*, Aiguablava-Begur, "Debat Urbanístic sobre la costa Brava", 1.989.
- [94] Roig Joan, *Pesca de Mar , Itineraris del Cabo de Creus* Barcelona ed. Serrahima i Virgili 1974.
- [95] Romero, Luís, *Costa Brava*, ed. Cyd, 1.958, fotografías de F. Català Roca.
- [96] Rubió i Tudurí, Nicolau. M., "Forestier", *Quaderns d'Arquitectura i urbanisme*, núm. 151, març-abril 1.982.
- [97] Ruyra i Oms, Joaquim, *Pinya de Rosa*, Barcelona, ed. Selecta, primera edició 1.920.
- [98] San Miguel de la Cámara, M., *Resumen geológico geognóstico de la Costa Brava (Gerona)*, Lisboa, Asociación española para el progreso de las ciencias.
- [99] Senders de gran recorregut Federació d'Entitats d'Excursionistes de Catalunya, Comitè Català de Senders de Gran Recorregut, Barcelona, Publicacions de la Badia de Montserrat, S.A., 1.989, contraportada del vol. GR-11, Mollò, Albanyà, la Jonquer, Cap de Creus.
- [100] Servidumbre, *Enciclopedia Universal Ilustrada Europeo Americana*, Barcelona, ed. Espasa Calpe, vol. 55 Seli-Siez., 1.927.
- [101] Sitte, Camille, *Construcción de ciudades según principios artísticos*, Trad. de Emilio Canosa (1927), Barcelona., ed. Gustavo Gili, Biblioteca de arquitectura, ,1980, reproducció facsímil de l'edició de ed. Canosa., Barcelona.
- [102] Sobrequés, Santiago, *La Costa Brava y Gerona*, Guías Teide, 1.953.
- [103] Solé de Sojo, V., *La Costa Brava*, Barcelona, Sociedad de Atracción de Forasteros de Barcelona, Biblioteca de Turismo, Vol. XVI, 1.929.
- [104] Solé i Sabarís, Lluís, dir, *Geografia de Catalunya*, Vol.1, Barcelona, Ed. Aedos, 1.958.
- [105] Suelo, Ley de, *Ley sobre Régimen del suelo y Ordenación Urbana*, 12 de mayo de 1.956.
- [106] Sureda Prat,Jaume,*Guía Internacional de la Costa Brava*, ed. Costa Brava, 1.958.
- [107] Talbotípia, *Gran Enciclopèdia Catalana*, Vol. 22, Sull-Trai, 2. ed., Barcelona, ed. Gran Enciclopèdia Catalana, 1.989.



- [108] Tarrús, Joan, *Rafael Masó*, Barcelona, ed. Col·legi d'Arquitectes de Catalunya i Balears, 1.971.
- [109] Torrent i Orri, Rafael, *Les llotges de Girona, Sant Feliu i Castelló i la projecció de Consolat de Mar fins el nostre temps*, Girona, Cambra de Comerç i Indústria, 1974.
- [110] Trapero, Juan Jesús, "Una tipología de paseos marítimos recientes. El paseo marítimo de Cambrils. (Tarragona)", *O.P.*, núm. 18, El Litoral, II, invierno 1.990.
- [111] Trilla i Arrufat, Josep, dir, *El medi físic terrestre del litoral de Catalunya*, Barcelona, Departament de Política Territorial i Obres Públiques, Generalitat de Catalunya, 1.985.
- [112] Usos del Dominio Público Litoral, *Plan indicativo de usos del dominio público litoral*, Tramo de Costa: provincias de Barcelona y Gerona, Barcelona, M.O.P., Dirección General de Puertos y Señales marítimas, Jefatura Regional de Costas y Puertos de Cataluña, 1.976.
- [113] Valls i Taberner, Ferran, *Consolat de Mar*. ed. a cura de Valls i Taberner, Ferran, Barcelona, ed. Barcino, 1.931, Vol. I.
- [114] Wennberg, Ma. R., i altres, *Costa Brava I*, Colección de la montaña y el mar, Barcelona, 1.944.



M M  
M M  
M M

