

ELS CAMINS DE RONDA DE LA  
COSTA BRAVA

(I)

Antecedents, Fonts, Estat Actual i  
Propostes de Futur

dels Itineraris Peatonals a les Zones Rocalloses del Litoral  
Gironí

Ernest Redondo Dominguez, Arqt.

1991

Un exemple podria ser el camí que iniciant-se a la Platja de Sa Riera (veure plànol Begur 4 de l'apèndix L), es dirigeix cap a la zona del Cap Sa Sal. Està clar que aquesta variació en el seu nivell d'acabat depèn de l'edificació que li dongui suport. Això ho estudiarem posteriorment.

El que s'està demostrant és un fet ja constatat en el capítol 7 dedicat al planejament, i és que determinats indrets de la costa que han estat sempre considerats focus d'atracció van originar per aquest motiu la seva urbanització, el nucli central de la qual s'ubica generalment a l'entorn de la Cala central. És per aquest motiu que normalment i tret com hem dit abans de què l'orografia d'una de les dues vessants de la petita Platja no ho permeti, per exemple a la Platja Fonda a Begur, s'inicia a partir de l'accés multitudinari que es fa fins al peu de mar, un possible itinerari que en un principi es troba conformat per la urbanització i que després en funció de què hagi algun atractiu en el paisatge o lloc singular del mateix, més lluny, guanya o perd dimensió, fins acabar perdent-se.

Dins els itineraris totalment consolidats i mantenint el criteri emprat des de l'inici d'aquest capítol, de procurar il·lustrar cada diferent categoria amb un que es correspongui amb cadascuna de les tipologies generals dels camins estudiades en el capítol 8, esmentarem els dos ramals que iniciant-se a la Cala Sant Francesc de Blanes acaben tallats. (veure Apèndix , plànol Blanes 1).

El primer exemple a comentar correspondria a un camí a mig consolidar, i a una variant en particular del mateix, és a dir el que presenta dos possibles ramals.

En el segon cas ens estem referint a aquells itineraris que han arribat pel seu nivell actual pel fet de connectar dos focus d'atracció o indrets d'accés multitudinari situats relativament a prop, o modulats al llarg del seu traçat per altres de menor intensitat però continuadament.

Generalment aquesta tipologia a més d'aquest fet es justifica per presentar un recolçament quasi constant d'edificació. L'exemple cabdal de tots ells és S'Agaró (veure Apèndix L, plànol Castell-Platja D'Aro 1).

Un altre exemple vàlid i baixant un graó en el seu nivell de consolidació seria el que connecta Platja D'Aro amb Calonge, (veure Apèndix L, plànol Castell-Platja D'Aro 2), el que ens portaria des de la Platja de Sa Riera fins a la de Pals (veure Apèndix L, plànol Begur 4), o el que connecta la Platja de Canyelles Grosses amb la de Canyelles Petites a Roses, (veure plànol Apèndix L, Roses 2).

Tots aquests casos esmentats es referiran a itineraris de generació espontànea en termes globals, és a dir, poden presentar algun fragment que respongui a un projecte unitari com en el cas del de Sa Riera a Pals, però generalment esdevenen més heterogenis en la seva construcció i com en el cas del de Roses avancen a mesura que ho fa l'ocupació de la façana marítima. Serien els que il·lustrarien nivells de consolidació mitjana.

Exemples més elementals costen de localitzar doncs si bé és cert que es pot realitzar tot un itinerari resseguint la costa, a la que aquesta presenta dificultats orogràfiques el camí s'interna i les dificultats pel seu seguiment són

moltes. Potser l'exemple més clar que hem trobat és el que condueix des de la Platja de Port-Bou fins a la Platja del Pi, connectant la zona que es diu de les tres platges, però en aquest cas s'ha de procedir a recolar pel mateix itinerari, doncs no hi ha accés a la darrera.

Es obvi que encara es podria fer una tercera divisió senzillament d'aquells llocs on no n'hi ha, però per tot el que hem dit anteriorment només en molt comptats indrets això ocorre específicament, i sempre existeix una via més interna.

#### **Els Tipus d'Itineraris en Relació al Nucli Residencial.**

S'observen tres variants, fonamentalment (Gràfic 9.32):

- Camí que iniciant-se en un nucli urbà es perllonga per la costa resseguint-la allà on hi ha edificació residencial aïllada i un cop acabada aquesta, s'acaba retornant per un accés perpendicular al primer vial rodat. Aquest seria l'exemple abans esmentat de Sa Riera en direcció al Pa de Pessic, arribat a aquest punt s'acaba el camí.

No obstant en certs casos, i aquest n'és un, el trajecte canvia de cota i continua però amb un nivell baix de consolidació.

- El segon cas seria el de la urbanització totalment aïllada que presenta traçat de C.R. només a la seva façana i generalment no hi ha solució de continuïtat. Aquest seria el cas de la zona urbanitzada a Lloret de Mar al sector Montgoda Sud a on el camí només es troba construït a la façana de la urbanització i la seva continuïtat està acotada, reculant per un accés perpendicular a mar fins a la via de trànsit rodat. (veure Apèndix L plànol Lloret 3)
- La tercera tipologia la il·lustraria el sector de la urbanització Canyelles que es grafia al plànol Lloret 4, i que correspondria a aquelles zones urbanitzades on la disposició de les vivendes a la mateixa cornisa del penya-segat no ha permès la construcció del C.R.. Exemples semblants els trobaríem a la zona de Sant Feliu anomenades Les Penyes, per esmentar-ne només algunes.

#### **Classificació en Funció de la Seva Relació amb els Vials Rodats de Suport.**

Com ja s'haurà fet evident arribat aquest punt de la investigació la relació del camí peatonal en què consisteix el C.R. motivat com hem vist pel procés d'urbanització de la costa en el cas dels més apropats a mar, comporta inevitablement la seva vinculació a un vial rodat pel qual s'accedeix o dona accés si més no, a les parcel·les que en la seva façana posterior configuren el nostre recorregut.

Hem detectat 7 tipologies diferents (Gràfic 9.33) (Gràfic 9.34)

- Camí que s'inicia en un vial en cul de sac.

Aquesta tipologia és la que correspondria en particular als traçats que es disposen a l'entorn de la Cala Canyet a Santa Cristina D'Aro, (veure Apèndix L). L'única via d'accés fins el camí és un vial que mort al peu d'unes instal·lacions esportives molt a prop dels templets repetidament comentats. A

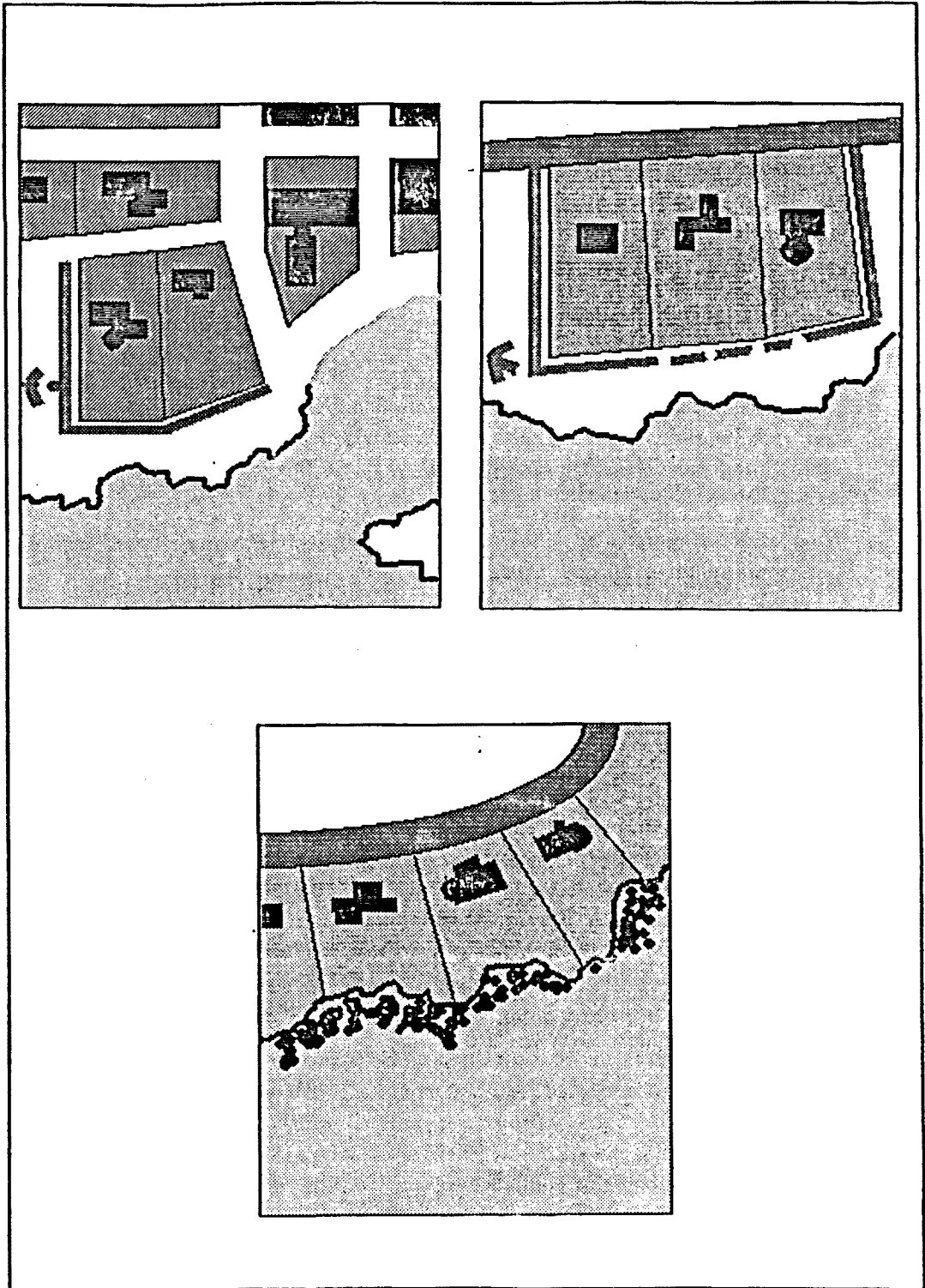


Figura 9.32: Gràfic representatiu de les tres opcions d'itineraris detectats en relació al nucli residencial.

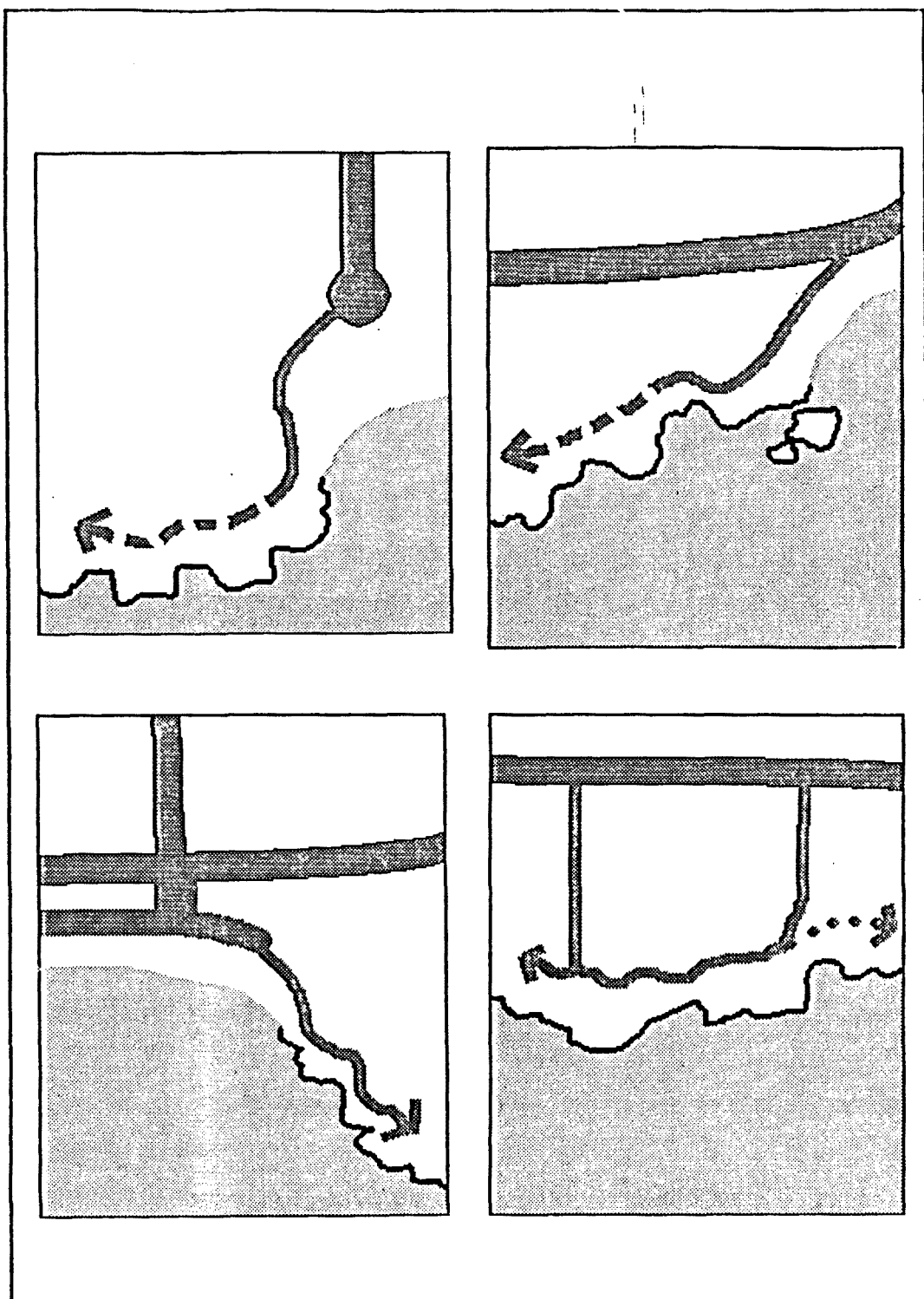


Figura 9.33: Gràfic representatiu de diferents opcions d'itineraris i la seva relació amb el vial rodat de suport 1.

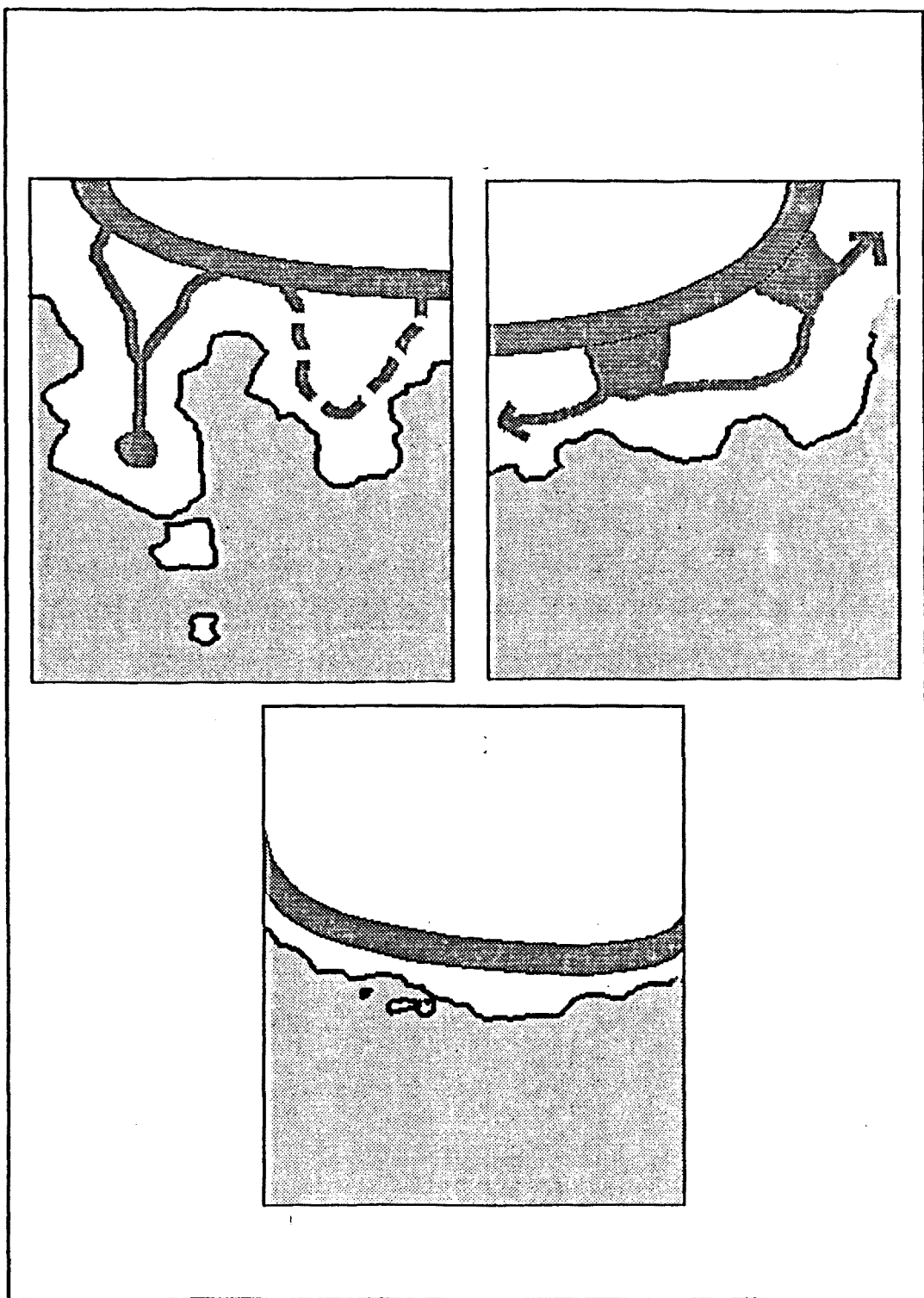


Figura 9.34: Gràfic representatiu de diferents opcions d'itineraris i la seva relació amb el vial rodat de suport 2.

partir d'aquest punt s'inicien dos ramals encadenats entre sí, que no presenten connexió de cap mena amb cap altre via.

- Camí que iniciant-se en un vial s'allunya tangencialment del mateix.

Aquesta seria la segona tipologia detectada en la que no existeix accés perpendicular a mar, peatonal fins arribar al C.R. pròpiament dit. Seria el cas del petit fragment que iniciant-se, un cop superat el Port de Roses, i en direcció al Far, discorre paral·lel a la carretera i a escassa distància, però l'exemple que millor il·lustra aquesta casuística és el camí que començant a la Cala de l'Illa Mateua a l'Escala es dirigeix fins a la Punta del Trencabraços (veure Apèndix L, plànol Escala 1).

El propi camí de S'Agaró s'inicia a la Platja de Sant Pol d'aquesta manera.

- Camí que s'inicia com a perllongació d'un passeig marítim.

En aquesta ocasió s'ha produït un desdoblament especialitzat a la trama viària creant un espai de trànsit exclusivament peatonal, al final del qual s'inicia el veritable C.R.. Seria el cas del camí que iniciant-se al Cavall Bernat a Platja D'Aro es dirigeix cap a Calonge (veure Apèndix L, plànol Platja D'Aro 2). Reproduint-se encara que en molt reduïda escala en el seu costat contrari. També trobaríem un petit exemple d'això a Tamariu, en el tram tallat que es dirigeix cap a Aigua Xelida, i per contra de manera molt clara a Lloret de Mar en els dos extrems de la seva Platja..

- Camí que connecta amb el vial rodat mitjançant accessos perpendiculars.

Es la tipologia clàssica que es pot observar en nombrosos indrets, el que no sol estar tant clar és cada quan és possible trobar aquests accessos, , si be el més exemplar en particular d'aquest cas seria el sector entre El Golfet i els Forcats, a Calella de Palafrugell. (veure Apèndix L, plànol Palafrugell 1).

- Camí que va i torna repetidament del vial rodat resseguint la costa.

Del total de recorreguts analitzats en el que més li escau aquesta classificació seria el que trobaríem entre la Platja de Sant Pol i Sant Feliu de Guíxols en el plànol Sant Feliu de Guíxols 3 a la zona de les Cales. Aquí la carretera ressegueix un traçat i el camí a una successió ininterrompuda de trobaments amb la mateixa dona accés a la molt articulada orografia d'aquesta costa.

- Itinerari connectat amb el vial rodat mitjançant zones verdes.

Es una tipologia que només hem localitzat en el sector abans comentat a l'Escala des de l'illa Mateua fins a Punta Montgó. En aquest ocasió no es van plantejar accessos perpendiculars en el C.R., si no que la urbanització disposa de tot un seguit de parcel·les destinades a zona verda sense executar però que permeten una molt àmplia unió entre les dues vies, facilitant en molt possibles recorreguts alternatius de curta longitud.

- Itinerari peatonal inexistent per proximitat del vial rodat a la costa.

Seria l'exemple de tot el tram del litoral comprés entre Tossa de Mar i Sant Feliu de Guíxols i que es grafia en els corresponents plànols de l'Apèndix L. En

aquest cas donada l'accidentada orografia del litoral i el fet de què la carretera el ressegueixi estrictament en alguns indrets permet que en alguns trams pugui ser la carretera la que compleixi específicament aquesta funció, a modus de carretera de cornisa.

### 9.4.3 Les Diferents Tipologies en Funció de l'Estructura Interna de Cada Tram de C.R..

Tornaríem amb aquest apartat a aïllar-nos específicament en l'estudi de la traça del propi C.R., un cop al nostre entendre definits els àmbits organització general. Estudiant ara la seva estructura interna, tant pel que fa a la seva continuïtat com a la dels diferents espais o tipologies del mateix que es poden percebre realitzant el recorregut per ells.

Es evident que les possibles variants que detectem comporten un major grau de subjectivitat a la vegada que són difícilment aplicables a llargs trams de recorregut prenent en certa mesura ponderar d'alguna manera un tant particular si es vol la possible percepció del paisatge que envolta el camí en el seu trajecte.

#### Les Variacions en Funció de la Continuïtat.

Bàsicament hem detectat 7 variants de la mateixa que es presenten en els gràfics adjunts. (Gràfic 9.35) (Gràfic 9.36)

- Camí totalment continu en les seves característiques.  
Seria el cas dels plenaments consolidats ja comentats, el de la Cala Sant Francesc, el d'Aigua Xelida, etc.
- Camí continu amb possibles fites o desdoblaments que el modulin.  
L'únic cas detectat de camí amb fites arquitectòniques localitzat, és òbviament S'Agaró, realment el representant exclusiu d'un projecte complet de C.R., malgrat que fins i tot no es va realitzar totalment.  
Un altra cosa és quan es tracta de l'existència de desdoblaments. Aquests poden ser de diferents tipus, a l'Apèndix M en el dibuix núm. 15, corresponent a un sector d'Aigua Xelida a Palafrugell, graficem un desdoblament d'un itinerari totalment consolidat, podent descriure's també, variants en ordre decreixent de la mateixa. és veu en els exemples de desdoblaments a la zona de la Font de l'Aigua Dolça al camí entre Calella i el Golfet a Calella de Palafrugell, en un primer tram descobert en el que el camí superior presenta un nivell de consolidació molt correcte mentre que l'inferior i originari resta en algunes zones molt precari. (Foto 9.37)  
En el mateix trajecte un cop s'arriba a la Platja del Golfet el camí es troba desdoblant en dos túnels de precàries dimensions i acabats.
- Camí continu en termes generals però amb diferent nivell de consolidació dins d'ell.  
Es la casuística més abundant si s'acota un trajecte íntegre en petits sectors, el més característic per l'heterogeneïtat seria el que inciant-se en Aigua Blava



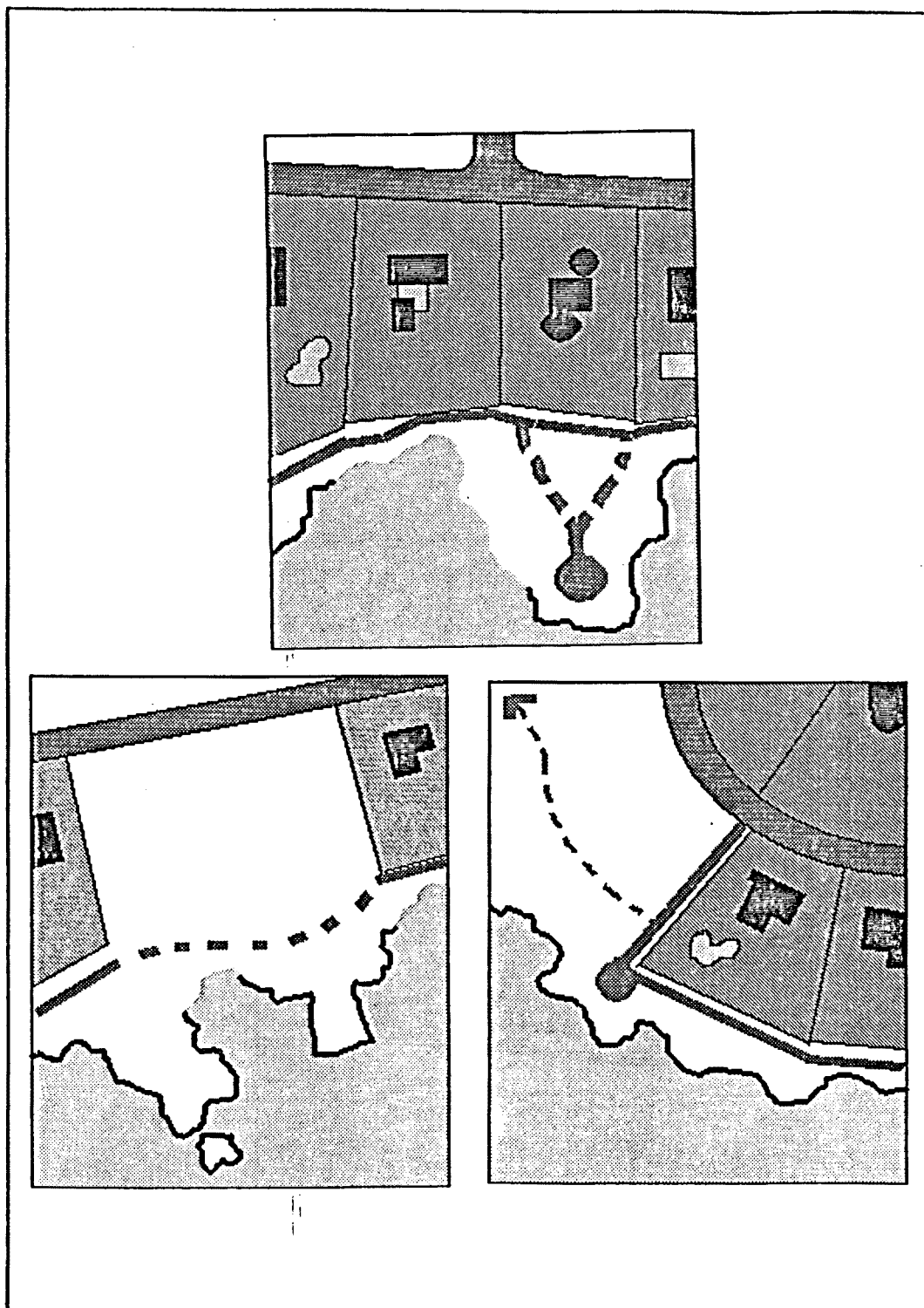


Figura 9.35: Gràfic representatiu de diferents de continuïtat del C.R. 1.

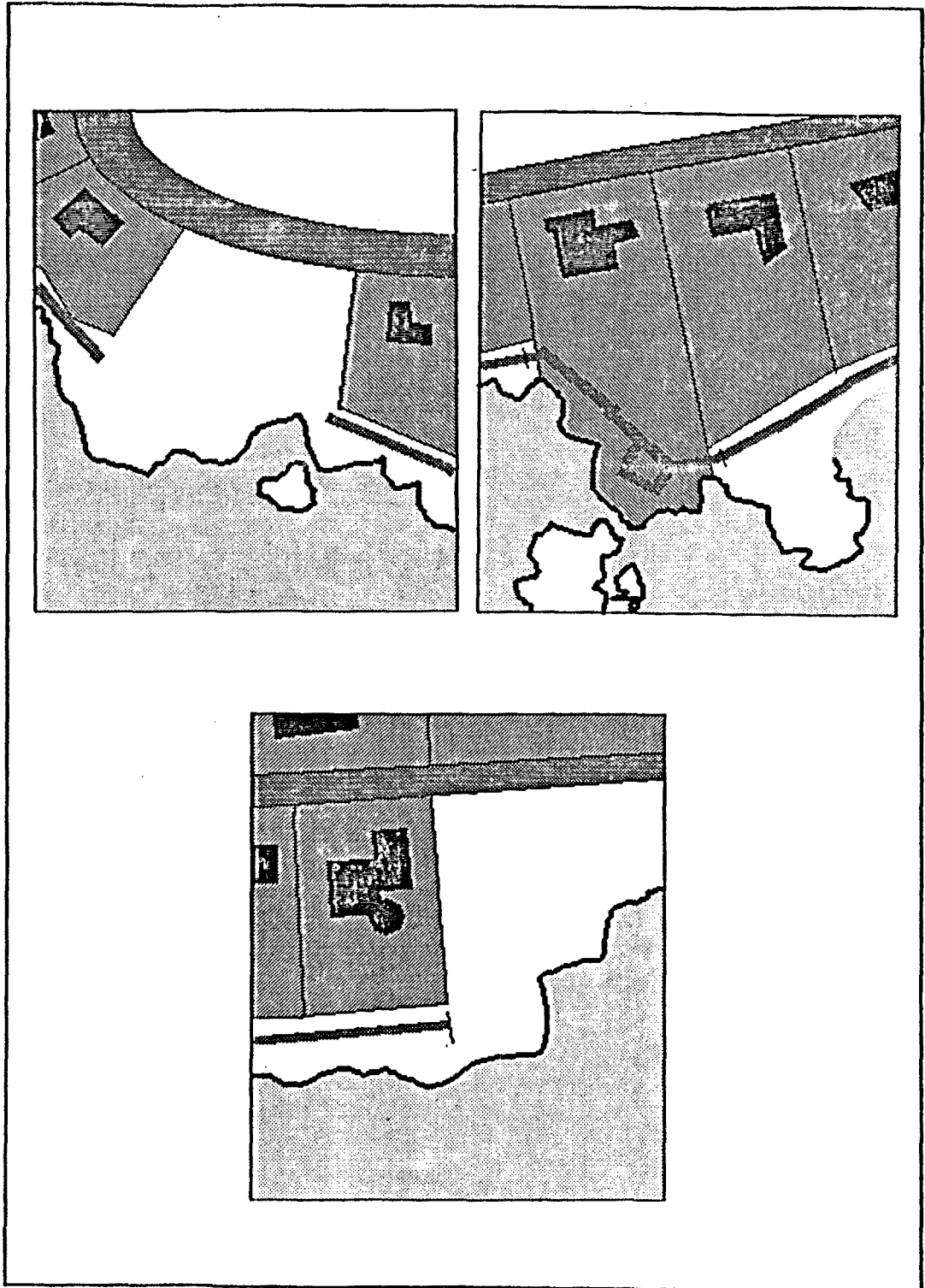


Figura 9.36: Gràfic representatiu de diferents de continuïtat del C.R. 1.

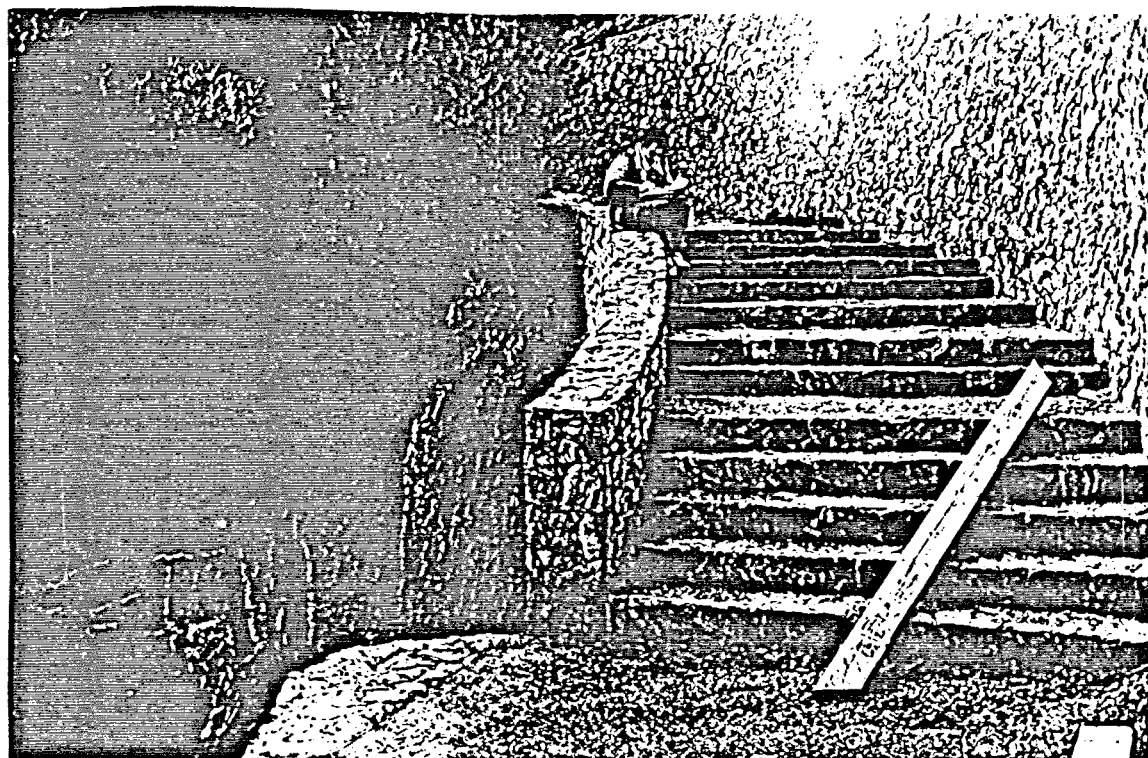


Figura 9.37: Fotografia del desdoblament del C.R. a la Font d'Aigua Dolça. Palafrugell.

ens porta fins a Fornells a Begur, i en el que es passa del nivell més elemental de consolidació fins al més exageradament sofisticat, a l'atravessar la zona del Port d'Esclanyà .

- Camí continu en tant que la seva variació en el nivell de consolidació es fa a partir del moment en què es deixa d'estar urbanitzat el litoral.

Aquest cas podria passar per una especialització de l'anterior però val a dir que aquell el considerem en el supòsit de què tota la franja de terra que dóna suport al camí es troba urbanitzada i el que succeeix és que el camí es troba o no, ralitzat convenientment.

En particular, l'itinerarií continua malgrat tot, és a dir, deixa d'existir parcel·lació que el limiti però la traça es perllonga, tot i que canviï de qualitat, és el cas del camí que iniciant-se a Sa Riera es dirigeix cap el Cap Sa SaI un cop arriba a l'indret anomenat Pa de Pessic, o el que inciant-se a Tamariu es dirigeix fins a Punta Musclera, i un cop superada la zona anomenada el Mon Repós i la Perica ocontinua fins a Cala Gens, (veure Apèndix L, Palafrugell 3), per esmentar-ne algunes.

- Camí inexistent en un sector utbanitzat.

Es resposta característic dels itineraris que es consoliden espontàniament, si be agreujat quan l'orografia és una mica accidentada. Aquest cas l'hem detectat particularment a dos indrets; un a Aigua Xelida de Begur, però el més clar de tots és el que apareix en el tram entre El Far i la Patja de Canyelles Petites a Roses, (veure Apèndix L, Plànol Roses 1). A banda i banda d'una parcel·la sense urbanitzar es disposa d'un camí mitjanament urbanitzar però que donat l'estat del terreny es fa impossible qualsvol intent de transitar d'un costat a l'altre, i no una vegada sino vàries ha estat detectat aquest cas en aquest sector.

La gravetat d'aquest fet s'accentua al no coincidir aquest tall amb cap accés perpendicular a mar i en el fet de què el vial rodat es troba en una cota molt més alta que el C.R., veient-se el vianant obligat, per manca d'avís, a recular i a pujar per un penós trajecte.

- Camí existent però tallat intencionadament.

L'exemple l'hem trobat repetit dos cops en un mateix sector a Palafrugell a la zona del Cap de Sant Sebastià a on existeix un camí consolidat en termes absoluts en dues grans finques separades entre sí, i a totes dues l'accés a aquest recorregut es troba tallat en els seus extrems, barrant el pas a les portes construïdes per tal finalitat.

- Camí tallat al seu final.

Desgraciadament s'ha detectat a diversos indrets, el més traumàtic de tots és el que succeeix en el tram del camí de la Cala de Sant Francesc que es dirigeix a Lloret i que es troba barrat per una porta amb la seva reixa i que està ubicada en el punt en què acaben els terrenys de la urbanització. Passa el mateix en el camí que començant a la Platja de Fenals es dirigeix a la de Lloret de Mar, i en algun sector de la zona de les Cales de Sant Feliu de Guíxols.



Figura 9.38: Fotografia de l'encreuament inferior del C.R. amb un vial rodat a Torre Valentina, Calonge.

- Camí que presenta encreuaments amb altres traçats.

Aquesta categoria que seria la que millor representaria aquells trams de C.R. on es connecta amb un accés perpendicular públic i que il·lustraria qualsevol dels esquemes fins ara vistos on apareixés un dels mateixos, comportaria possibles variants en aquest últim apartat, ens estem referint a aquells casos en què el camí s'encreua en el seu recorregut amb d'altres, tant públics com privats.

Les diferents tipologies localitzades són a més de l'anterior aquelles en què el camí es creua a diferent nivell amb un altre accés també públic. Aquest cas només l'hem detectat una vegada i és en un fragment del C.R. a Aiguafreda a Begur, i està reproduït en el dibuix núm. 16 de l'Apèndix M.

Una altra variant, molt freqüent és aquella en què el camí públic passa per damunt o per sota d'un camí privat. El primer cas ja ha estat comentat a l'apartat de C.R. amb pont. El cas invers l'hem detectat en nombre molt inferior. La més espectacular de les quals és la que apareix en el dibuix 17 de l'Apèndix M a la Punta de Calafats de Lloret de Mar. En aquest cas és un accés peatonal; però la tipologia es troba reproduïda a Torre Valentina, Calonge a on es combina un accés per vehicles privat i un de peatonal públic tots dos per damunt del C.R. (Foto 9.38)

La resposta més sofisticada és la tercera en la que es simultaniegen en el fet de creuar el C.R., accessos privats per damunt i per sota, juntament amb un accés públic. Es el cas representat en el dibuix núm. 18 de l'Apèndix M,

corresponent a un sector de Torre Valentina a Calonge.

Per fi hem detectat també un encreuament entre el C.R. i un accés privat que des de terra endins arriba fins al mar passant al mateix nivell. Aquesta tipologia que apareixia a diversos indrets, actualment només es troba constituïda en un cas, per nosaltres detectat, i correspon a un fragment del camí entre Sa Riera a Begur i la Platja de Pals. (Foto 9.39)

### Tipologies dels Ambits que es Percebeixen des del C.R..

Les diferents variants d'aquest apartat que es pretenien a priori detectar a l'apartat de l'orientació física de la fitxa de camp, s'han vist ampliades al detectar noves tipologies en el treball de reconeixement.

Aquestes les podem dividir en 8 diferents, que es grafien als quadres resums següents, (Quadre 9.40), (Quadre 9.41)

- Camí obert.

Fonamentalment el constituïria aquella tipologia en el que el camí discorre paral·lel a mar, en termes generals, presentant-se sempre una visió esbieixada del mateix, és a dir, de balcó continu. Es probablement la més abundant, i l'exemple més clar serien els trajectes fins a Canyelles Petites a Roses o entre Tamariu i la Cala Gens.

- Camí obert dirigint-se perpendicular a mar.

Es una modificació de l'anterior que es dona bàsicament a cales relativament estretes i fondes. Els exemples més notoris per nosaltres detectats, són el del camí que porta des de la Platja del Llané fins a l'Illa del Sortell a Cadaqués, el que inciant-se a la Cala Montjoi ens porta fins a la Punta del Turment, o el que iniciant-se a la Cala Palosa ens porta fins al Cap Norfeu.

En aquests casos l'elevada articulació de la costa a gran escala fa que aquests trajectes presentin una longitud d'importància més gran que la mateixa tipologia a les petites cales o coves d'altres costes més retallades, a petita escala.

- Camí obert dirigint-se perpendicular a terra.

Fonamentalment correspondria als itineraris en sentit invers als efectuats a l'apartat anterior.

- Camí a un punt d'inflexió obert.

Es tracta de la tipologia en què el camí es disposa conformant un angle tancat respecte al terreny i permet una visió panoràmica amb un angle superior als 180 graus. Aquesta tipologia l'hem detectada fonamentalment a petites cales o zones de la costa.

- Camí amb punts d'inflexió tancats.

Seria el cas contrari de l'anterior, els exemples més representatius dels quals els trobem a l'interior de cadascuna de les diferents cales que conformen el tram central del camí de ronda de S'Agaró.



Figura 9.39: Fotografia de l'encreuament al mateix nivell del C.R. amb un accés privat doble. Sa Riera. Begur.

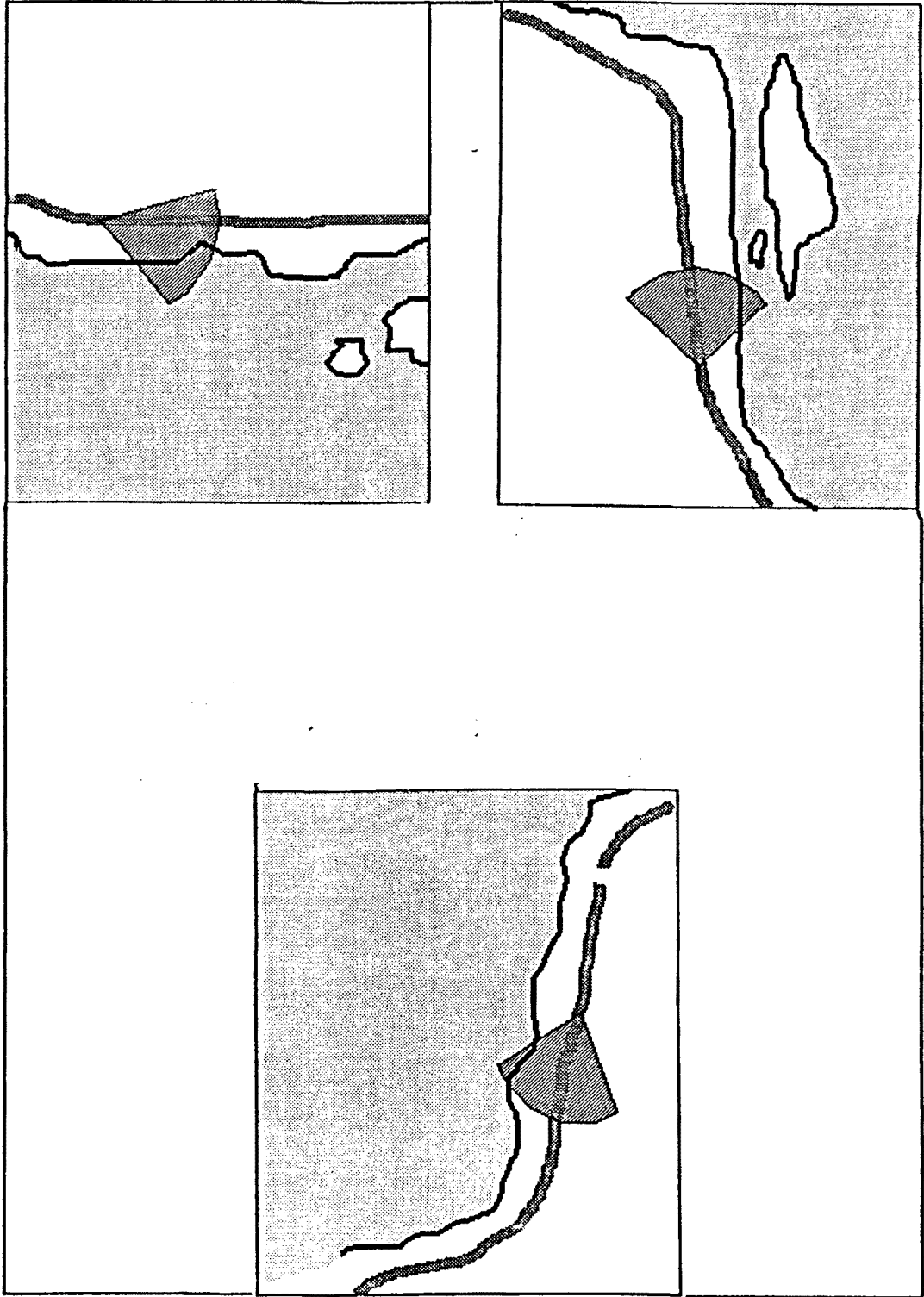


Figura 9.40: Quadre resum de les diferents tipologies d'espai sensible al llarg dels C.R.



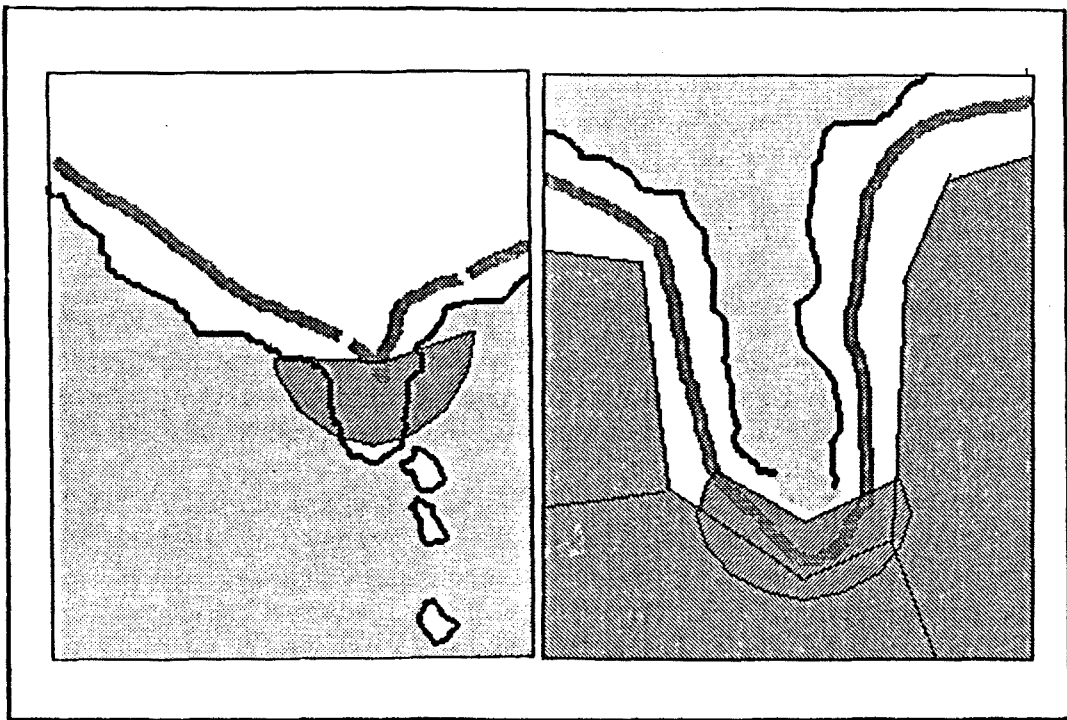


Figura 9.41: Quadre resum de les diferents tipologies d'espai sensible al llarg dels C.R.

- Camí amb enquadrament de les vistes.

Els tipus representatius serien el ja comentat a S'Agaró amb el porxo previ a la Senya Blanca, i el tram al Port d'Esclanyà, amb enquadrament horitzontal i perllongat del paisatge proper, també comentat anteriorment.

- Camí amb canvi continuat i entrellaçat d'orientació.

Es localitza al peu de la Senya Blanca a S'Agaró on Francesc Folguera va disposar un seguit de canvis d'orientació molt sobtats i continuats, emprant una tècnica clarament paisagística <sup>12</sup>, per provocar un cert dramatisme en la percepció del paisatge.

- Camí tallat.

Aquest podria correspondre a una variant de l'anterior comentat com a punt d'inflexió tancat, però en aquesta ocasió el referirem més als casos en què el camí arriba a un túnel o indret en el que no és possible endevinar en cap manera la continuïtat del mateix, amb la conseqüent desorientació per part del passejant.

### Les Tipologies del Camí en Funció de l'Us dels Seus Límits.

Aquest apartat el podríem haver desenvolupat a l'inici d'aquest capítol però hem cregut convenient fer-ho ara, per quan correspon a fragments parcials de recorreguts més llargs i ser a la fi a la majoria dels casos conseqüència de possibles tipologies definides amb anterioritat.

Tractarem d'esbrinar com les possibles funcions que es donguin als límits o paraments que envolten el camí modifiquen la seva aparença fins i tot complementen el seu ús primordial, el de passeig. Les diferents solucions detectades es defineixen en els gràfics següents. (Gràfic 9.42) (Gràfic 9.43). Els esquemes allà grafats es troben realitzats a una escala de 1:1, equivalent cadascuna d'elles a 1m. i que es mostra en el dibuix en forma d'una trama puntejada.

Evidentment i pel que hem vist fins ara la prioritària pel que fa als tancaments laterals és la de contenció de les terres, aquesta resulta óbvia, però considerem que supeditada moltes vegades a l'ús en particular que es fa del camí, fruit de la qual sorgeix aleshores la necessitat de nivellar el terreny amb les conseqüents obres de fàbrica precises, les quals sovint no serien necessàries, donada la naturalesa rocallosa del terreny i el fet de què l'itinerari sempre és molt reduït, en conseqüència quan un propietari es planteja la construcció d'un gran mur per contenir les terres, ho fa com a supeditació a una altra necessitat, alguna de les quals relatem a continuació.

- Trànsit.

El facilitar la funció del pas és bàsicament la funció específica del paviment del C.R., configurant la seva característica general, la del passeig i el trànsit.

- Delimitació de les propietats i de la zona urbanitzable.

Aquesta és la funció principal del límit interior del C.R., la d'acotar fins a on arriba el domini privat, és per això que la seva única existència normalment ha acabat definint a posteriori la traça del C.R..

<sup>12</sup> Ashihara, Yoshinobu, *El diseño de espacios exteriores*, ob. cit.

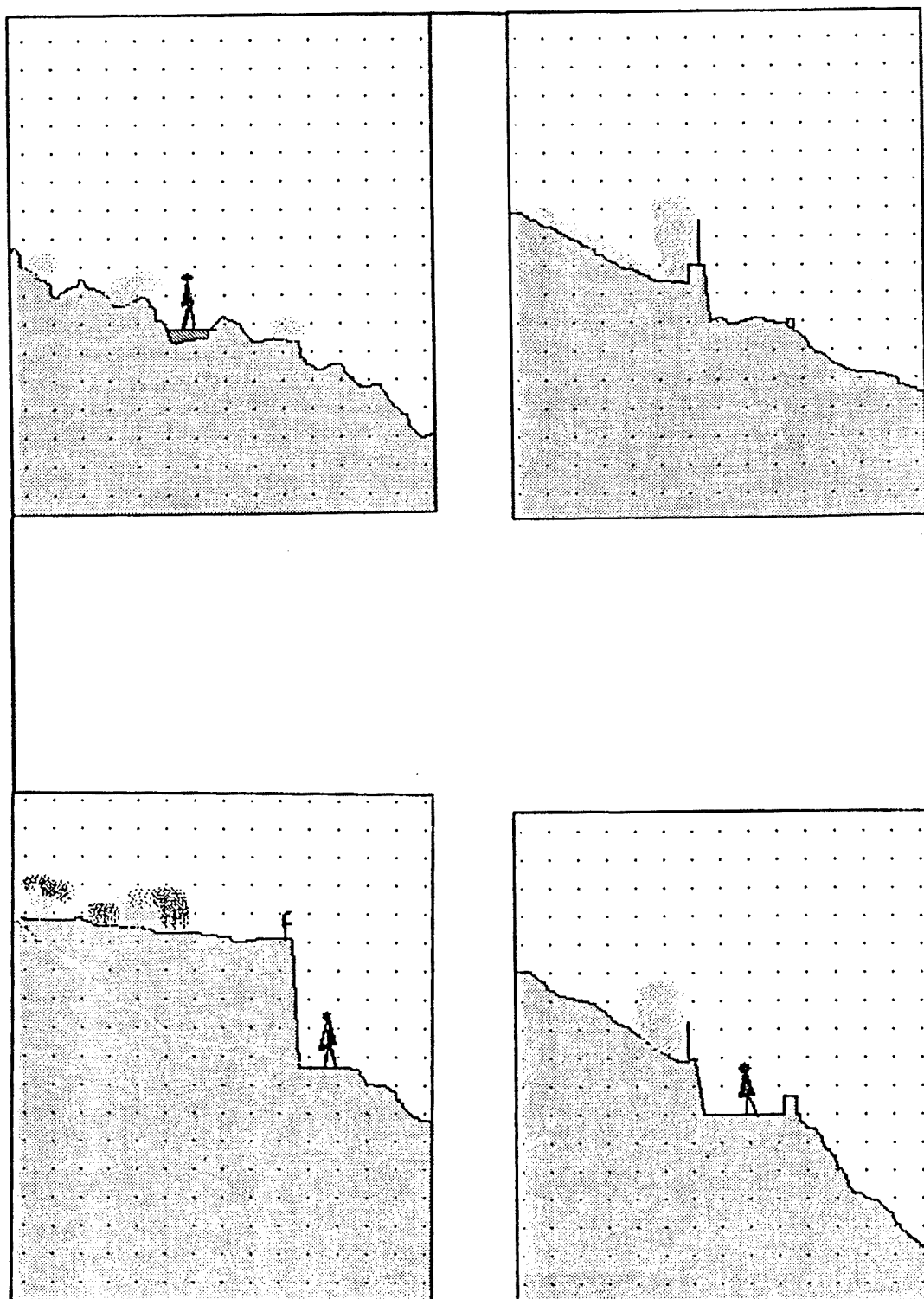


Figura 9.42: Gràfic 1 de les diferents tipologies per la funció desenvolupada pels seus límits.

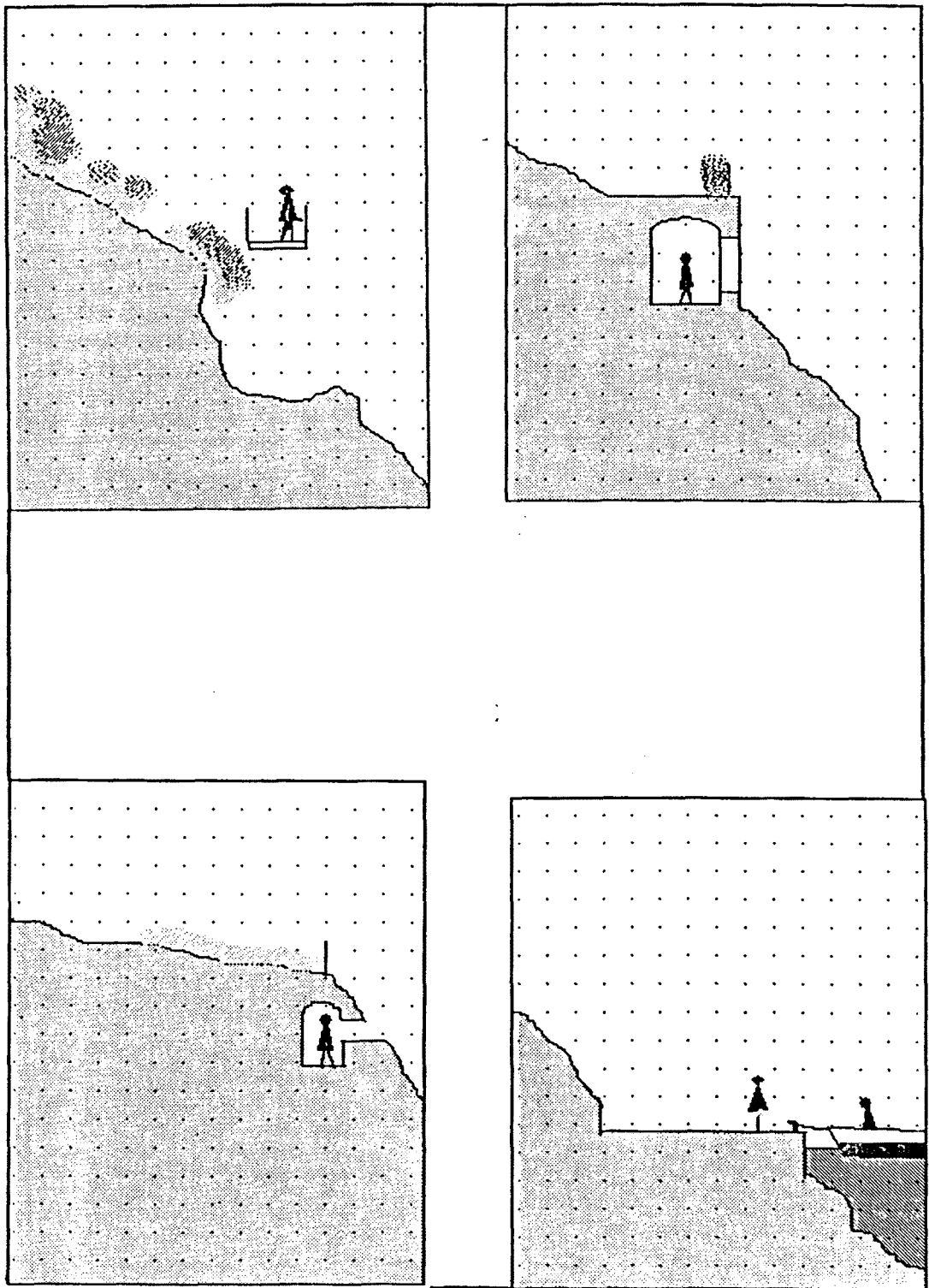


Figura 9.43: Gràfic 2 de les diferents tipologies per la funció desenvolupada pels seus límits.

- L'augment de la superfície plana d'ajardinament.

La qualitat, conjuntament amb la de privar de vistes cap a l'interior de la parcel·la, és la que ha configurat els grans trams del C.R., que presenten un aspecte absolutament inhòspit, donat que l'escala vertical dels mateixos, no es troba en consonància amb l'amplada del recorregut.

- Delimitació voluntària, acotació, seguretat i descans dins del trajecte.

Seria el cas en què es troba definit el tancament exterior mitjançant un muret baix en una alçada quasi sempre a l'entorn dels 45 cm. que a la vegada que delimita l'amplada del camí, ofereix seguretat a certes zones i facilita el seure en ells. Aquest criteri ha estat adoptat per les actuals propostes de C.R. de la Delegación de Costas a Girona.

En alguns sectors la utilització del muret baix com a banc també es realitza en el tancament interior, si bé que amb una tipologia específica conformant objectes que estudiarem més detalladament en el mobiliari urbà.

- Trànsit i seguretat, exclusivament.

Es la proposta que es fa a la majoria dels ponts detectats al llarg dels diferents recorreguts, plantejats només per salvar llocs molt escarpats i angostos.

- Mirador al damunt del camí i mirador des del camí.

Poden ser variants simultànies com ja hem vist a les seccions on es cobreix part del C.R. amb un espai aterrat que actua a modus de mirador per la finca veïna, i que en el cas de disposar d'amplies obertures al costat del mar, possibilita una visió enquadrada del mateix.

Un altre serien les baranes i miradors que podem trobar a S'Agaró, concretament als dos exemplars clars, el mirador damunt el freu de'n Pau, i el mirador-festejador i el Temple al peu de la casa Gual.(veure Apèndix O, foto 43 a 45, foto 139 i 140)

- Amagar el traçat del C.R..

Aquesta és la tipologia a la qual solen respondre els túnels. En ells es vol amagar de qualsevol manera les possibles vistes vers l'interior.

- Altres funcions.

Hem detectat una d'altament especialitzada, la de servir a la vegada d'embarcador. Aquest cas es dona particularment a la Cala de Canyet a Sant Feliu de Guíxols.

L'altra és la de facilitar l'accés de certs serveis a les parcel·les. El més freqüent sol ser el de desguàs d'aigües residuals fins a possibles emisaris submarins. Aquest és el cas detectat a Tossa al camí dels Cards, (Foto 9.44), sectors de Sa Riera o d'Aiguafreda. En aquest últim cas, el C.R. serveix també com a via per possibilitar l'accés de serveis d'aigua i llum a peu de parcel·la. (Foto 9.45)(Fot 9.46)

Tantmateix en altres casos és utilitzat pel transport de l'energia elèctrica que alimenta diferents punts d'il·luminació del camí.



Figura 9.44: Fotografia de desguàs d'aigües negres al camí dels Cards. Tossa de Mar.



Figura 9.45: Fotografia d'abastament d'aigües pel C.R. Sa Riera. Begur.



#### Tipologies de l'ajardinament en els C.R..

Bàsicament es poden dividir en dos apartats, el corresponent al trobament del C.R. amb l'arbrat espontani o natural de l'indret i el fruit de la intervenció urbana amb el seu ajardinament.

**Vegetació Autòctona i C.R..** Al llarg dels itineraris que es poden realitzar pels C.R. s'atravessen diferents zones de vegetació, aquestes es troben ja clarament delimitades per nombrosos treballs i estudis <sup>13</sup>. El nostre interès es centra no tant en el fet de la possible catalogació i sistematització de les espècies sino en el fet del tipus d'espai que genera l'itinerari conjuntament amb la vegetació que l'envolta.

S'ha de dir que generalment només en el cas de camins poc consolidats els quals recorren més a l'interior del litoral, havent detectat fragments en els quals es converteix el recorregut en una agradable passejada sota una pineda, en els altres casos, els més construïts a l'ubicar-se en una posició molt forçada respecte a l'orografia el camí es troba com en el límit de la possible vegetació i en conseqüència generalment sol ser un paisatge en el què o l'arbrat es disposa fonamentalment a la part interior del camí i només en llocs aïllats allà on la costa es retalla més, es presenten alguns grups vegetals, que actuen com a filtre de la visió directa del mar.

Aquest fet es dona a les zones del sector Sud de la costa, a l'arribar al sector Nord, el procés s'inverteix i l'itinerari sol transcórrer per un paisatge on els matolls

<sup>13</sup>Solé i Sabarís, Lluís, dir, *Geografia de Catalunya*, Vol.1, Barcelona, Ed. Aedos, 1.958, pàg. 257 a 266.

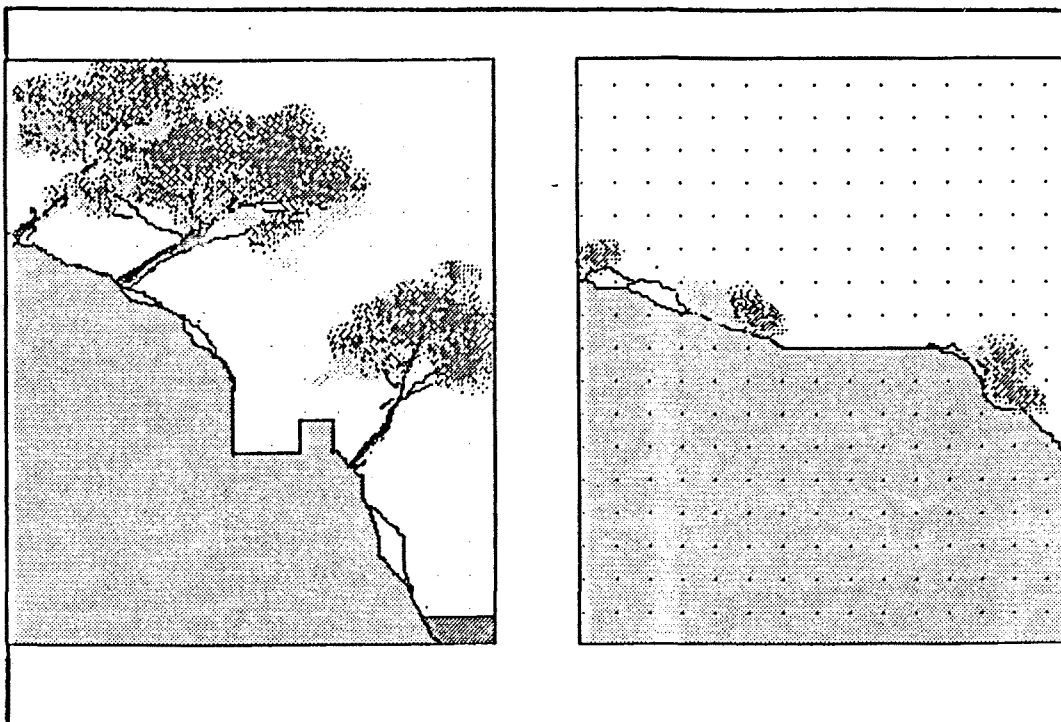


Figura 9.47: Gràfic representatiu dels diferents tipus de paisatge vegetal a l'entorn dels C.R..

propers a ell són l'únic motiu verd. (Gràfic 9.47)

A continuació procedirem a una relació detallada de diferents tipus d'àmbits o sectors del C.R, detectats en funció de la seva relació amb el món vegetal que l'envolta.

- Recorregut a través de zona arbrada i de sotabosc.

Els fragments localitzats en els que el camí es troba plenament immers en una zona arbrada són els següents, diversos camins poc consolidats a l'entorn de Cala Bona a Tossa de Mar, així com la resta d'itineraris de la mateixa categoria dins aquest sector del litoral.

Es un sector compost per la típica vegetació mediterrànea <sup>14</sup>, a on els sectors de *Quercus suber* (suredes) són abundants si be a la primera línia de mar el que és més freqüent són les variants del *Pinus halepensis* (pi blanc), i el *Pinus pinea* (pi pinyoner), juntament amb diverses espècies de sotabosc arbustives com el *Viburnum timus* (marfull) o diverses variants de brucs, estepes, romaní, etz.

Camí a la zona de les Cales a Sant Feliu de Guíxols. (Foto 9.48)

Camíns a la zona de cales entre Platja D'Aro i Calonge. (Foto 9.49)

Camíns a l'entorn de la Platja del Castell i la Fosca. Palamós. En aquest cas

<sup>14</sup>Solé i Sabarí, Lluís, *Geografia de Catalunya*, ob. cit., 249 a 256.





Figura 9.48: Fotografia de vegetació a la zona de Les Cales. Cala Fonda. St. Feliu de Guíxols.

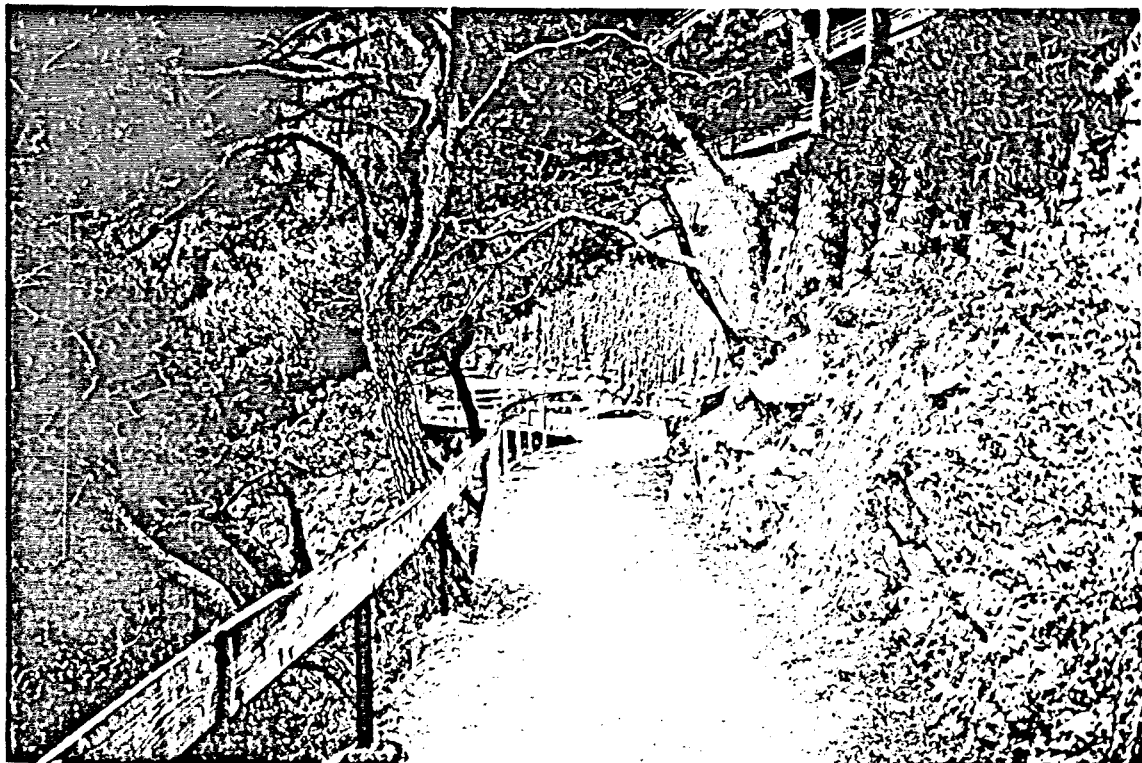


Figura 9.49: Fotografia de vegetació a la zona de Platja D'Aro i Calonge.

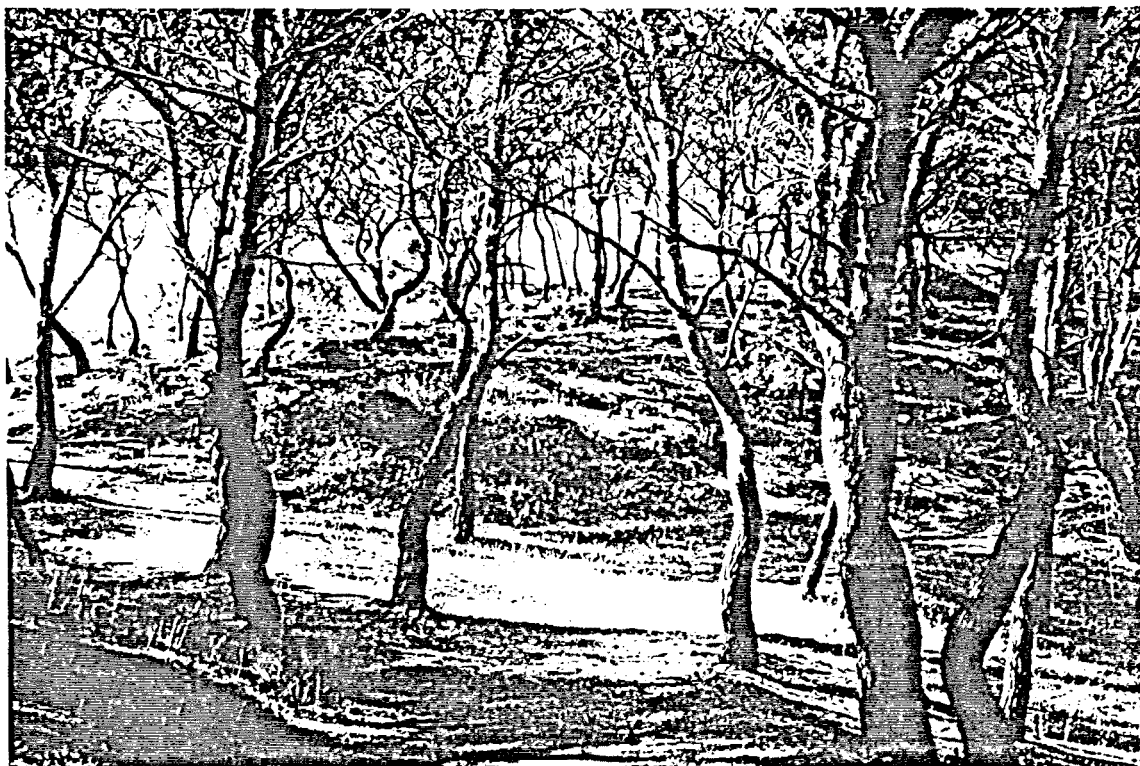


Figura 9.50: Fotografia de vegetació a la zona de la Platja del Castell i la Fosca. Palamós.

els itineraris poc consolidats recorren pel mig d'alguna pineda on la visió del mar resulta un tant distant. (Foto 9.50)

Aquesta característica la retrobem en algun sector de Palafrugell a l'entorn de Cala Gens. (Foto 9.51)

Conforme anem ascendint en el litoral torna a reproduir-se la tipologia ja esmentada a la zona de Platja D'Aro i Calonge amb un predomini del Pi, el qual pot arribar fins molt a prop del mar, aprofitant per créixer a partir de qualsevol esquerdada de la roca. És el paisatge que localitzem a partir de Palafrugell i fins Begur amb alguna zona aïllada a Torroella a la zona de Cala Montgó. (Foto 9.52) (Foto 9.53) (Foto 9.54)

A partir d'aquest moment el paisatge canvia ostensiblement i es converteix en un entorn sense arbrat i conformat exclusivament per vegetació arbustiva i matolls, tret de fragments molt aïllats a on retrobaríem la tipologia anterior (Foto 9.55) (Foto 9.56) (Foto 9.57) (Foto 9.58)

**Integració de la Vegetació a la Traça del C.R..** Hem detectat tres tipologies possibles que es representen en el gràfic 9, (Gràfic 9.59)

- Vegetació integrada en el tancament exterior del camí.

La primera i més característica d'aquestes actuacions és la detectada en el C.R. de S'Agaró, ja àmpliament comentada amb la casa Bebié i considerem

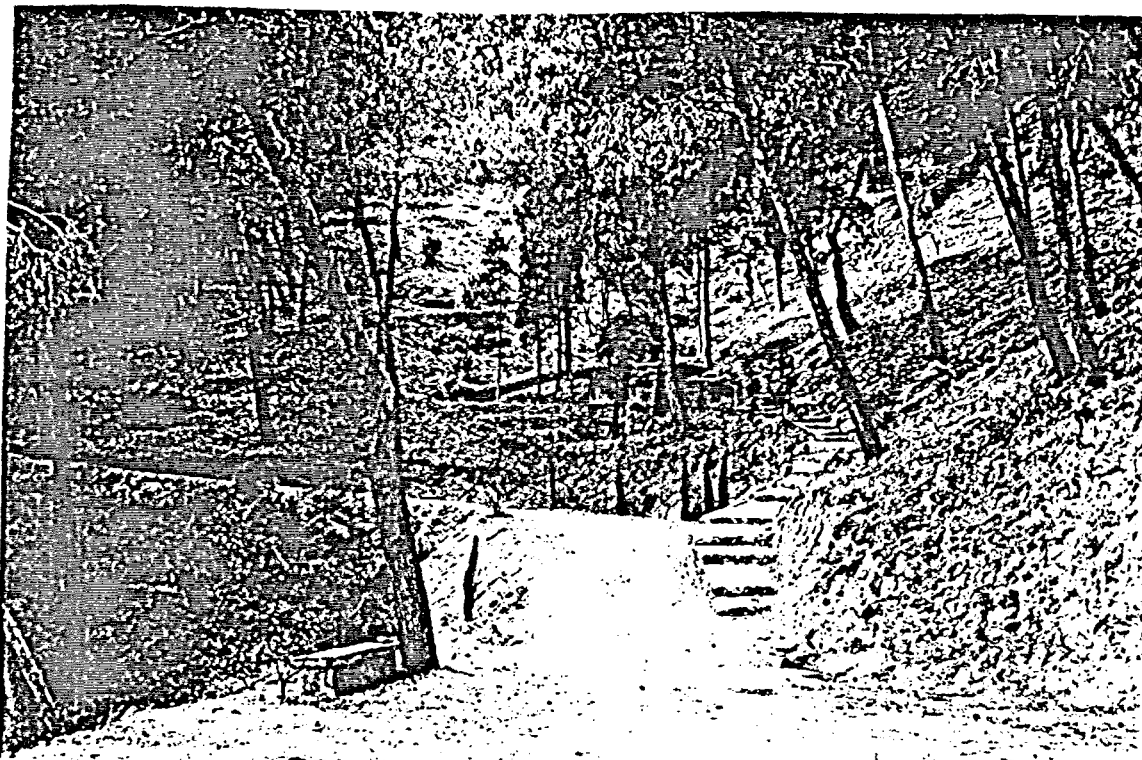


Figura 9.51: Fotografia de vegetació a la zona de Cala Gens. Palafrugell.



Figura 9.52: Fotografia de vegetació a l'entorn del camí a la zona de Tamariu. Palafrugell.



Figura 9.53: Fotografia de vegetació a l'entorn del camí a la zona de Aiguafreda. Begur.



Figura 9.54: Fotografia de vegetació a l'entorn del camí a la zona de Montgó. Torroella de Montgrí.

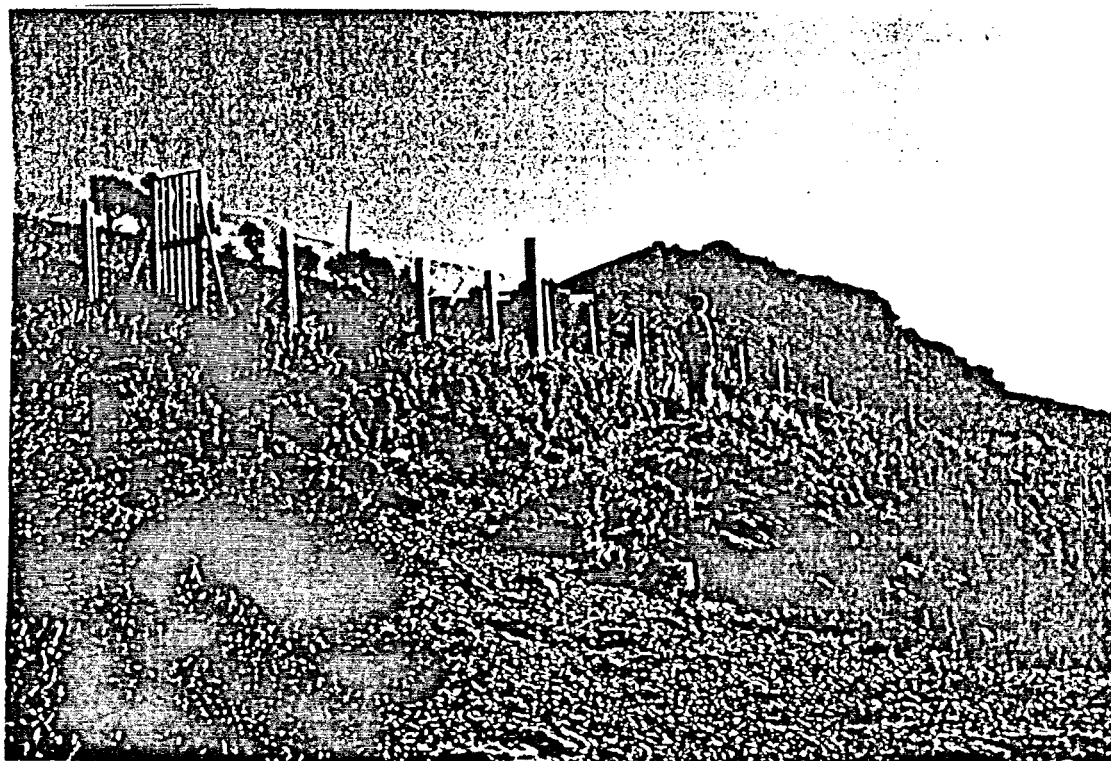


Figura 9.55: Fotografia de vegetació a l'entorn del camí de Cala Palosa. Roses.

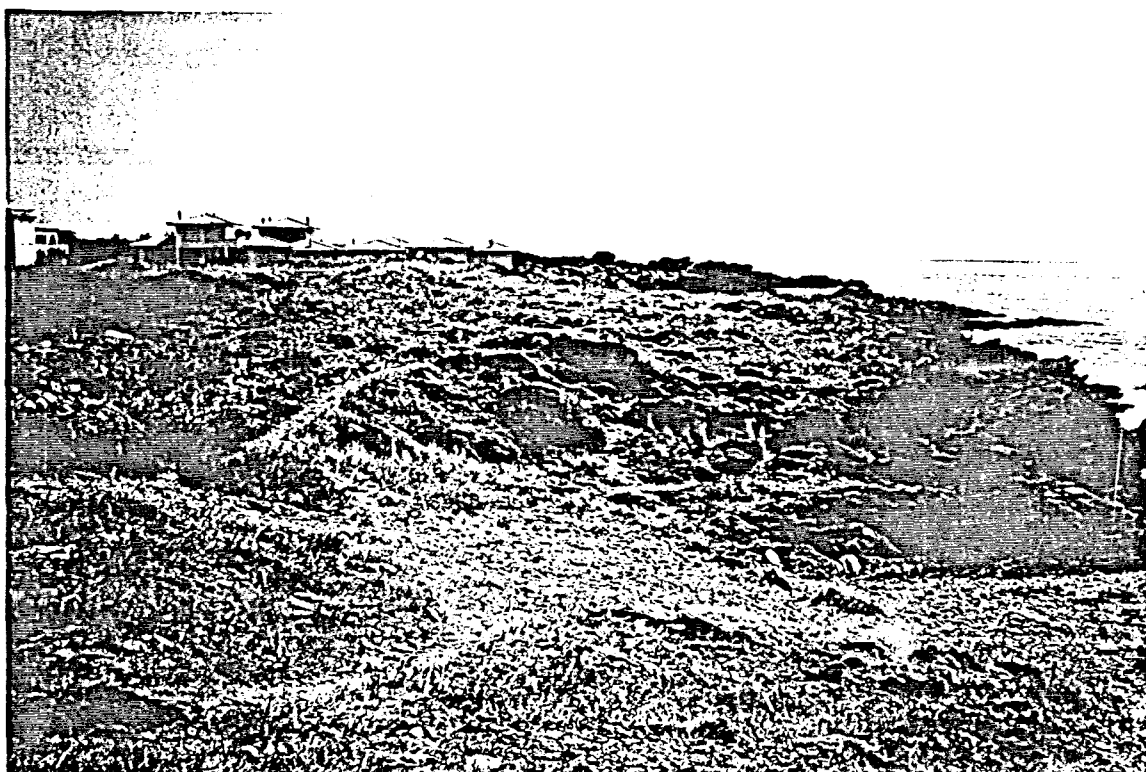


Figura 9.56: Fotografia de vegetació a l'entorn del camí a la zona de Port Lligat. Cadaquès.



Figura 9.57: Fotografia de vegetació a l'entorn del camí a la zona dels Pous de l'Infern. El Port de la Selva.

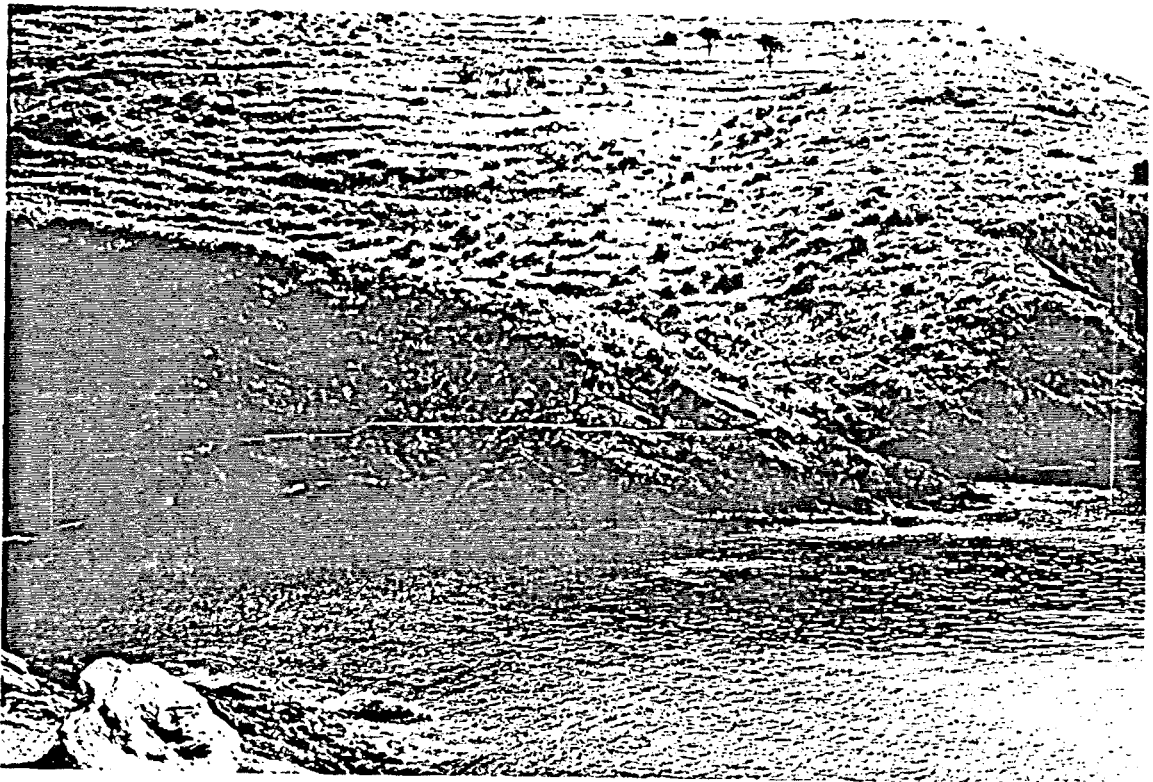


Figura 9.58: Fotografia de vegetació a l'entorn del camí a la zona de la Punta de la Pedrera i la Platja del Pi a Port-Bou.





Figura 9.59: Gràfic d'exemples d'integració de vegetació a la traça del C.R..



Figura 9.60: Foto d'integració de vegetació existent en el tancament exterior a la zona del mon repós. Tamariu. Palafrugell.

que juntament amb les altres tipologies aplicades a aquest cas, han influenciat a altres fragments de recorregut on els seus autors han demostrat la mateixa sensibilitat vers els especímens singulars d'arbrat, exclusivament pins. (veure capítol 5 i l'apèndix O, foto 160). (Foto 9.60)

- Vegetació integrada al tancament interior.

Es molt més abundant que l'anterior, presentant nombrosos exemples a tot el llarg del litoral. Entre els més singulars destacariem el fragment de C.R. a l'entorn del Cap Rubí (Foto 9.61) a Aigua Xelida (Foto 9.62) i la zona del Golfet a Palafrugell i a Torre Valentina (Foto 9.63).

- Vegetació preexistent al mig del traçat del C.R.

Es potser la tipologia que més vegades s'ha trobat i sol coincidir amb traçats d'amplada superior als dos metres. La influència en aquest cas de S'Agaró, és evident (veure Apèndix O, fotos 28 a 30 i 94 a 109).

Hem detectat aquesta mateixa tipologia a part de certs fragments de la Vila Vella a Tossa a Sant Feliu de Guíxols a la zona de la Punta de la Cova (Foto 9.64), i a la zona d'Aigua Xelida a Palafrugell (Foto 9.65) com a casos més nombrosos, si be també es reproduïx encara que en grups més reduïts d'arbres a la zona del Golfet, Sa Tuna, etc.

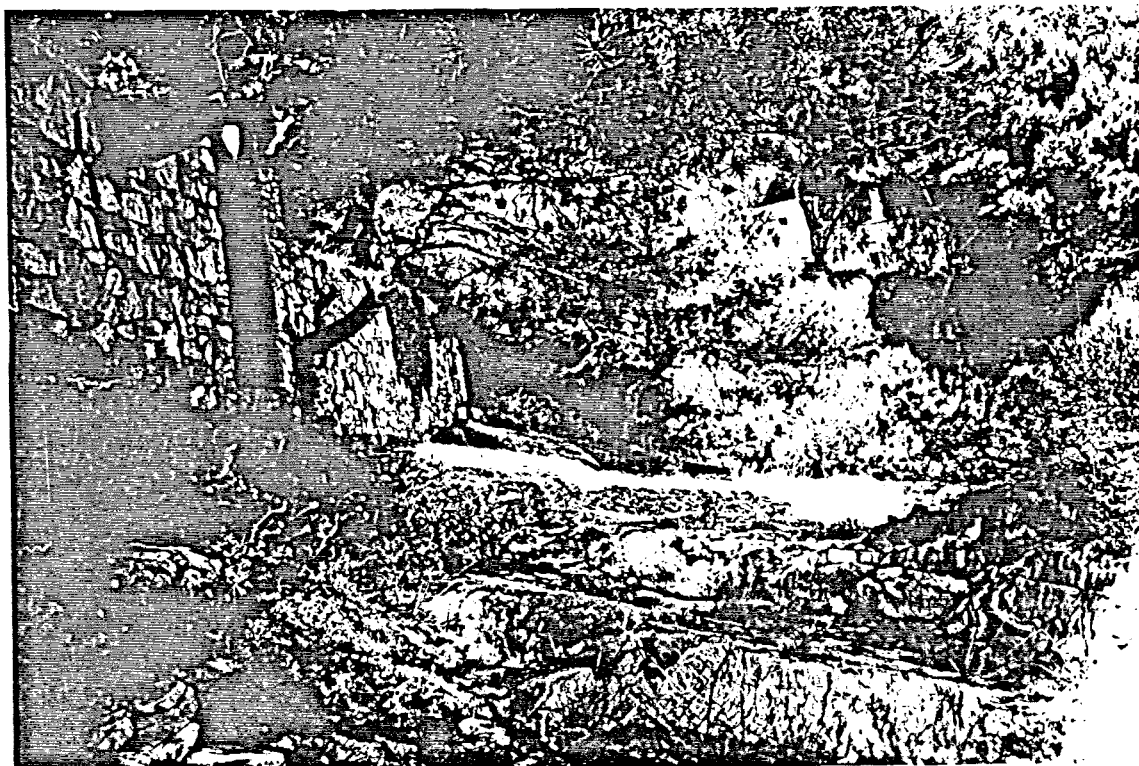


Figura 9.61: Foto d'integració de vegetació existent en el tancament interior a la zona del Cap rubí. Begur.



Figura 9.62: Foto d'integració de vegetació existent en el tancament interior a la zona d'Aigua Xelida. Palafrugell.



Figura 9.63: Foto d'integració de vegetació existent en el tancament interior a la zona de Torre Valentina. Calonge.



Figura 9.64: Foto d'integració de vegetació existent en el  
zona de la Punta de la Cova. Sant Feliu de Guíxols.

interior a la

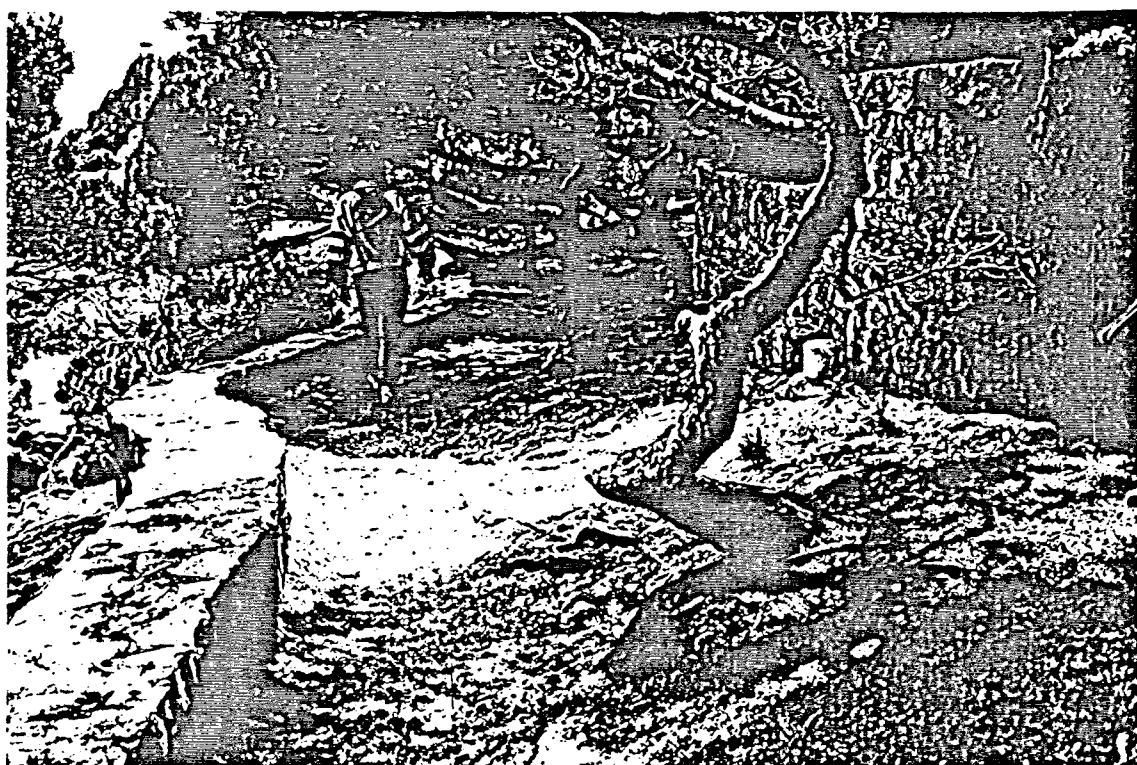


Figura 9.65: Foto d'integració de vegetació existent en zona d'Aigua Xelida. Palafrugell.

interior a la

**Ajardinament en els C.R..** A partir de la primera intervenció del camí de ronda a S'Agaró com ja varem comentar es fa evident que determinats indrets els seus autors, de manera espontànea han procedit a un ajardinament de l'entorn del camí. Val a dir que en cap cas a arribat a la varietat proposada a S'Agaró i generalment pel que fa a les plantes emprades es limiten quasi exclusivament a plantes crasses tipus unglia de gat *Mesembriam* o atzavares, es repeteixen en conseqüència les mateixes tipologies comentades anteriorment i que es grafien al gràfic adjunt (Gràfic 9.66)

Sense voler reproduir novament la sistematització anterior esmentarem els exemplars més característics detectats: En primer cas i com és obligat trobem S'Agaró, on la diversitat d'espècies és gran i inclou arbres com els tamarius.

Els altres indrets detectats són, a part del que es mostra a l'Apèndix M, corresponent al primer dibuix al Calitjar de Roses, on s'han utilitzat quasi exclusivament les espècies abans comentades i pins destacaríem el cas a la zona del Cap Roig a Platja D'Aro (Foto 9.67), a més a més del sector del camí dels Forcats a Palafrugell, que és un autèntic jardí atravesat per un camí, pel que presenta una major riquesa d'espècies vegetals (Foto 9.68).

### Mobiliari Urbà.

El que segueix és una petita selecció de diferents elements de mobiliari urbà localitzats al llarg del recorregut i que representen propostes noves o diferents de les emprades "tradicionalment".

En aquest sentit tornem a manifestar contundentment de què és S'Agaró el millor exemple de camí per la integració de molts i nombrosos elements singulars. Ja hem parlat dels miradors, dels bancs, etc. (veure Apèndix O)

- Elements d'il·luminació.

Són escasos però considerem que sovintejaran a partir d'ara donada la premissa imposada pel Serei de Costes a Girona, de fer-la extensible a la resta del litoral. (Foto 9.69) (Foto 9.70) (Foto 9.71) (Foto 9.72) (Foto refmobles5) (Foto refmobles6) (Foto 9.75)

- Elements de repòs. Bancs. (Foto 9.76) (Foto 9.77) (Foto 9.78) (Foto 9.79) (Foto 9.80) (Foto 9.81)

- Elements de senyalització. (Foto 9.82) (Foto 9.83) (Foto 9.84) (Foto 9.85) (Foto 9.86) (Foto 9.87) (Foto 9.88) (Foto 9.89)

- Elements de Seguretat.

No inclourem aquí una gran quantitat de diferents tipus de baranes trobades, totes elles motivades per una actuació econòmica i mínima, sino que destacarem aquelles que comporten un cert nivell d'intervenció per part dels seus autors, tornant a destacar el diferent repertori formal que apareix al camí de S'Agaró. (Foto 9.90) (Foto 9.91) (Foto 9.92) (Foto 9.93)

### Els Materials i la Seva Patologia.

**Els Materials.** A tot el llarg d'aquest ampli recorregut realitzat per aquests itineraris s'ha fet evident la utilització repetida i sistemàtica de determinats materi-



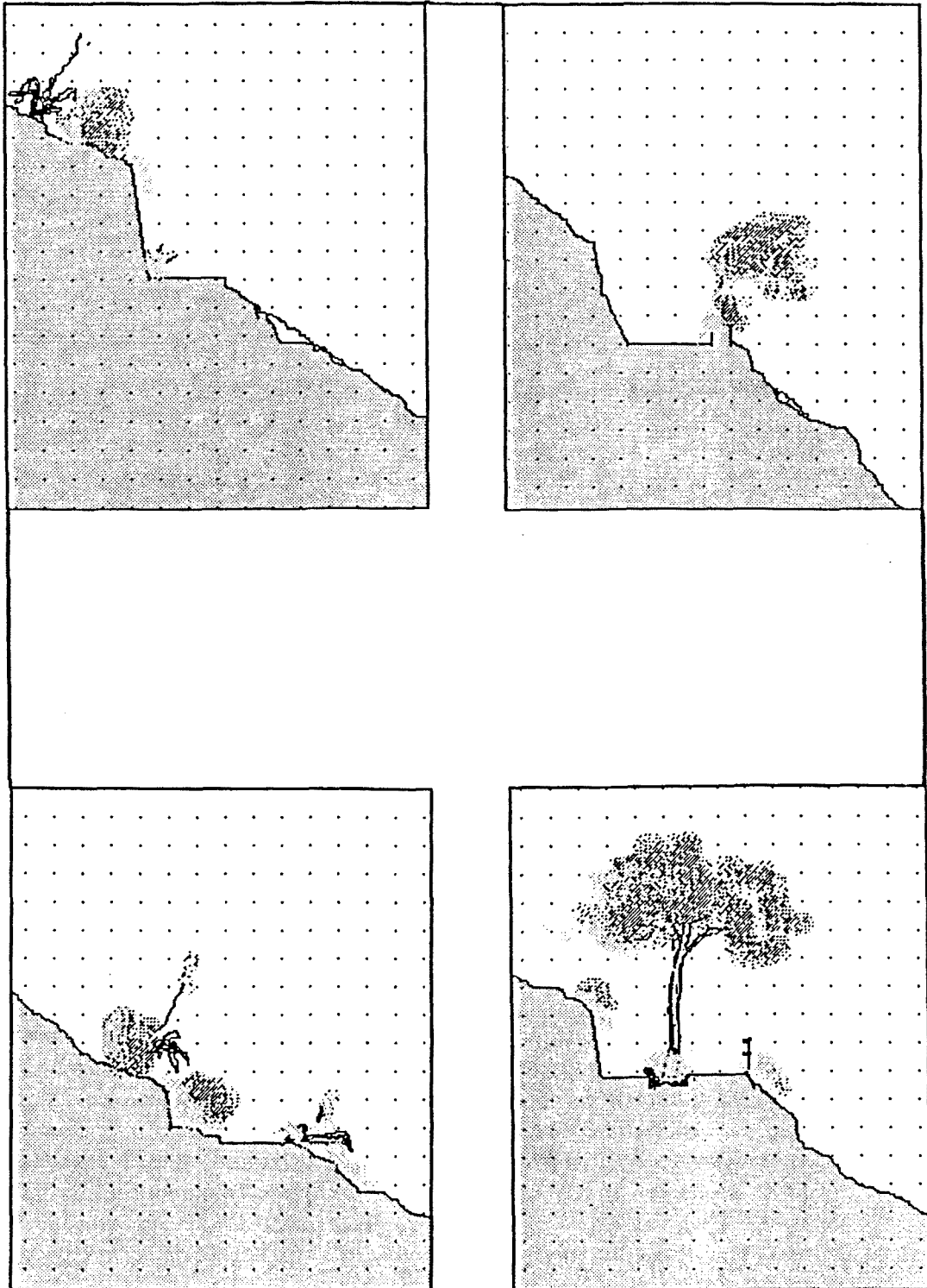


Figura 9.66: Gràfic representatiu de les diferents opcions d'ajardinament al C.R..



Figura 9.67: Foto de l'ajardinament en el camí de ronda al Cap Roig. Castell-Platja D'Aro.

als, si be majoritàriament el més present és el propi terreny en el seu estat natural, sovint són utilitzats altres per la configuració i conformació dels seus diferents límits.

No es tracta de fer un llistat exhaustiu de tots els materials emprats sino d'aquells que es consideren singulars o representatius i cadascun d'ells els referirem als paraments que configuren el C.R.. En aquest cas tornen a ser molt representatives les aportacions de S'Agaró.

- Paviments.

A part del terreny natural el primer en un ordre creixent de transformació de la matèria en el seu estat natural seria el sauló. Aquest és utilitzat bàsicament a S'Agaró. Sotsbase de cantera fina l'hem detectada a la zona de Fané a Llançà, paviments de formigó es repeteixen a determinades zones del C.R. a Begur entre Sa Riera i Pals, així com en altres indrets com la Cala Sant Francesc a Blanes i aquells casos en què el camí discorre damunt d'una certa obra de fàbrica. Solen presentar diferent tractament d'àrids així com de les seves juntes, sient el més normal sense elles. (foto 9.94) Es també característic de les zones d'escala.

En els fragments més consolidats el que es sol utilitzar és la pavimentació amb lloses de mamposteria de pedra sobre un llit de formigó i que generalment sol coincidir amb el material emprat en els murs de tancament i vol ser la rèplica més propera a l'abast del constructor, a la pedra existent en el subsol, si be s'han detectat casos de certa aleatorietat. (Foto 9.95)

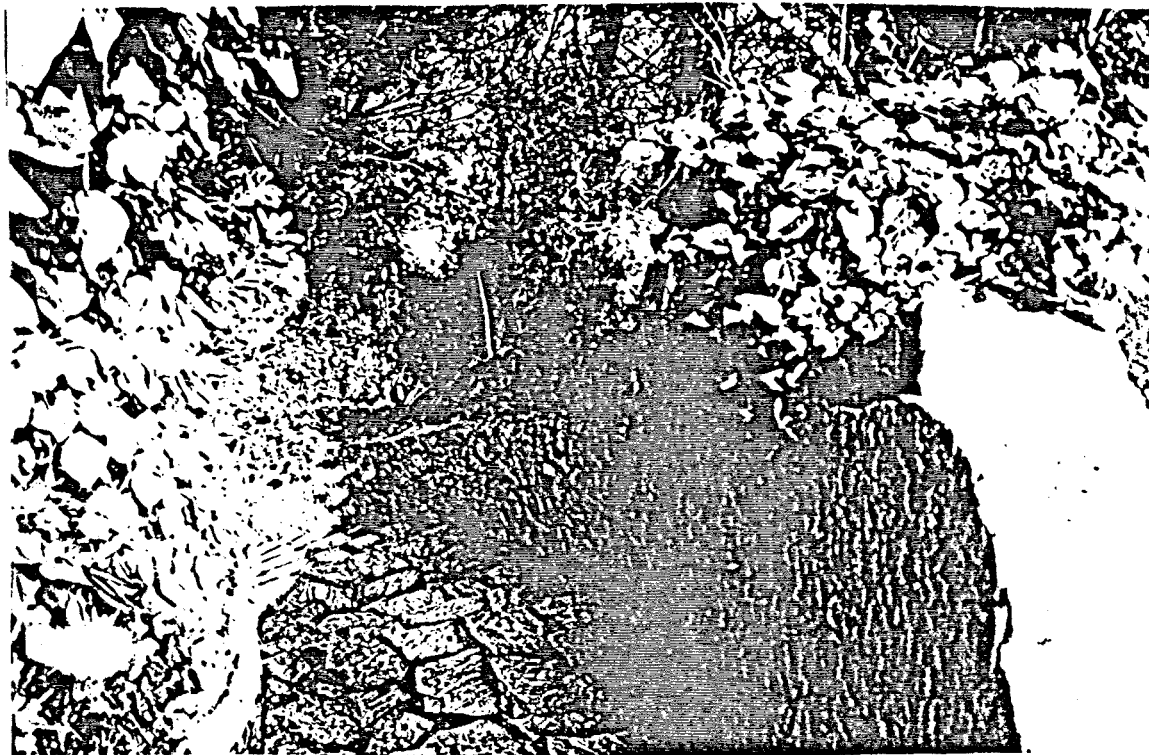


Figura 9.68: Foto de l'ajardinament en el camí de ronda als Forcats. Calella de Palafrugell.

Fragments singulars són els paviments de base de fusta que hem detectat en alguns fragments com a Torre Valentina i a Tamariu, i que tenen el seu precedent a l'ajardinament de la zona del Cap Sa Sal, obra de Nicolau Maria Rubió i Tudurí.<sup>15</sup> (Foto 9.96)

En la pavimentació de les zones d'escala es poden trobar exemples de cadascuna d'aquestes tipologies fins ara comentades, des del paviment ornamental amb pedra de Banyoles a certs accessos al C.R. a Platja D'Aro, de clara inspiració amb els exemples de S'Agaró, fins a escales on l'esgraonat està fet a partir de troncs de fusta amb major o menor tractament que el podem localitzar en molts indrets del litoral i que solen correspondre a itineraris molt poc consolidats. (Foto 9.97)

- Tancaments laterals i sostres.

Majoritàriament en els tancaments laterals quan existeixen s'utilitza la mamposteria de pedra de característiques anàlogues a la que es troba en l'indret. No obstant si excluïm tot el seguit de repertori de tanques amb els quals els propietaris solen barrar el pas a la seva propietat, també s'ha detectat l'ús fins a cert punt abundant de murs de fàbrica amb arrebossat i pintat. En aquest cas S'Agaró va comportar una certa influència i crec que és una de les pitjors

<sup>15</sup>Bosch, Josep i altres, *Nicolau Maria Rubió i Tudurí 1.891-1.981*, "El jardí obra d'art", Barcelona, Ed. Fundació Caixa de Pensions, pàg. 81 i 82.

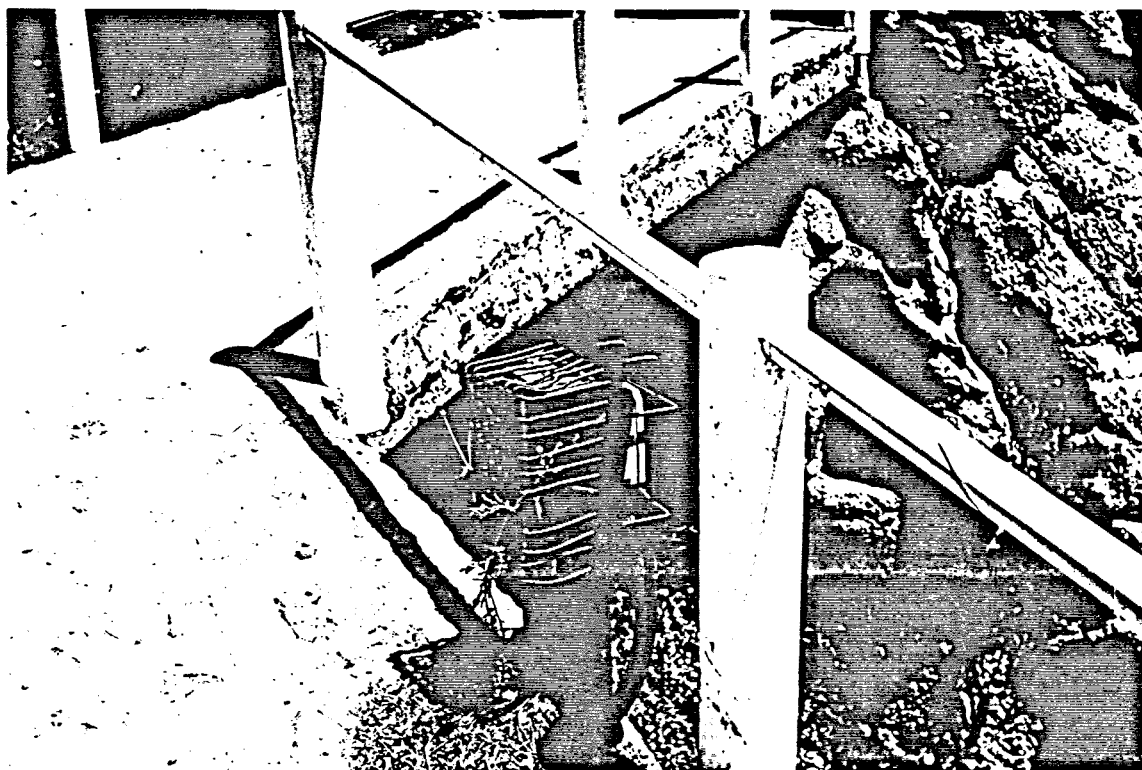


Figura 9.69: Foto del mobiliari a Cala Sant Francesc. Blanes.

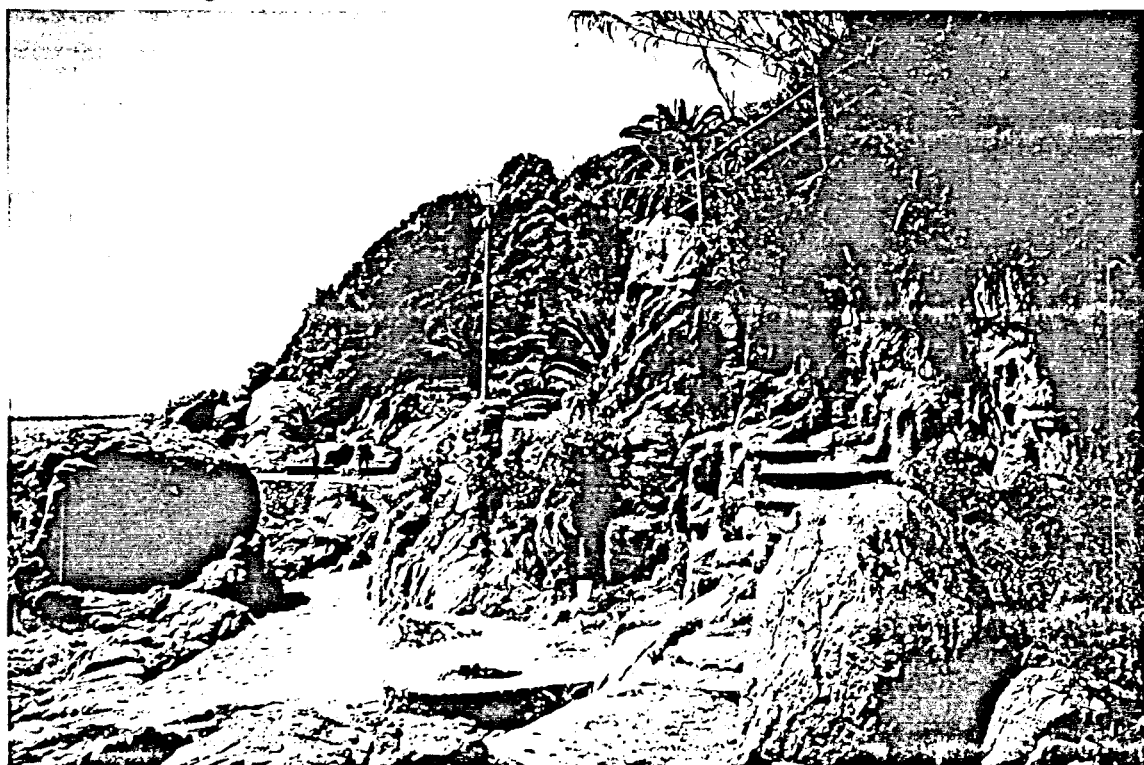


Figura 9.70: Foto del mobiliari a Cala Banyes. Lloret de Mar.

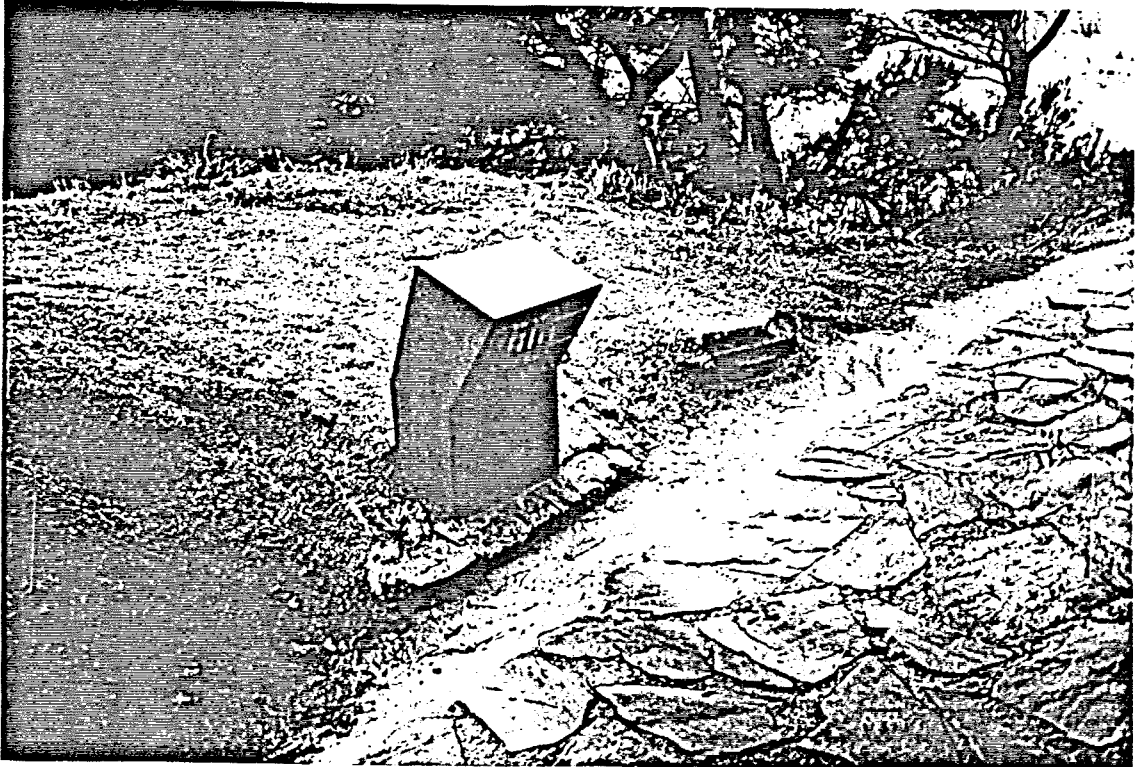


Figura 9.71: Foto del mobiliari a Vil.la Vella. Tossa.



Figura 9.72: Foto del mobiliari a Vil.la Vella. Tossa.



Figura 9.73: Foto del mobiliari al camí de Calella a Llafranch. Palafrugell.

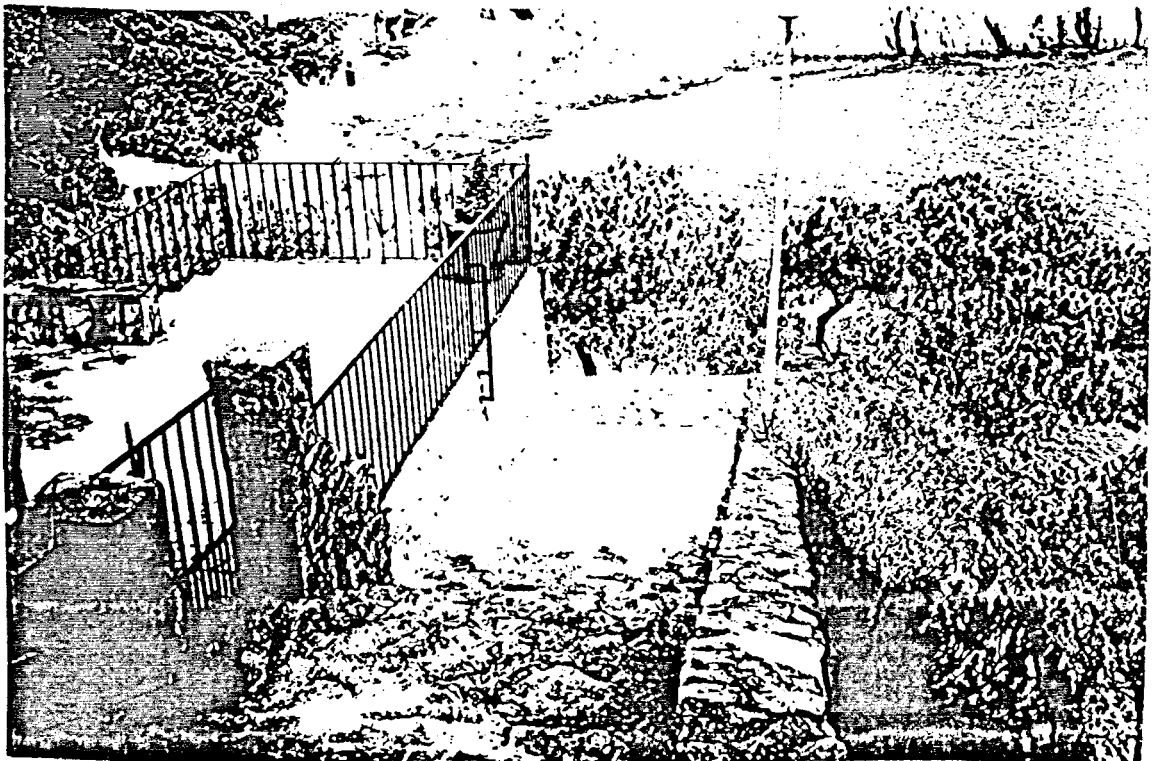


Figura 9.74: Foto del mobiliari a Aigua Xelida. Palafrugell.



Figura 9.75: Foto del mobiliari al Castellar. Llançà.

solucions allà proposades, doncs com posteriorment es veurà es tracta d'un dels elements que més ràpidament es degrada.

No obstant s'han detectat certes incongruències pel que fa a la utilització de pedra no estrictament coincident amb la de l'indret per manca de matèria primera i de llocs per la seva extracció. Per la qual cosa ha estat molt interessant resseguir el litoral a partir de diversos estudis.<sup>16 17 18</sup>

S'han detectat a certs sectors fragments amb murs de formigó vist, com els casos en el camí del Golfet a Calella de Palafrugell i Sa Riera, en alguns dels quals s'ha procedit al seu pintat amb colors ocres, cercant la integració amb l'entorn. Afortunadament no són gaire abundants i sempre l'actitud conservadora per part del propietari ha procurat integrar mínimament, en la mesura de les seves possibilitats, la tanca amb l'entorn. Sobretot en aquells fragments de camí molt concorreguts i visibles, fet aquest que s'ha reforçat amb la sovint argumentació per part del PLanejament local de la utilització de "materials tradicionals".

<sup>16</sup> Trilla, Josep, *El medi físic terrestre del litoral de Catalunya*, Barcelona, Departament de Política Territorial i Obres Públiques, Generalitat de Catalunya, 1.985, pàg. 11 a 43.

<sup>17</sup> San Miguel de la Cámara, M., *Resumen geológico geognóstico de la Costa Brava (Gerona)*, Lisboa, Asociación española para el progreso de las ciencias, ??, i altres obres del mateix autor sobre l'Alt Empodà i el Cap Gros de Palamós.

<sup>18</sup> Duran, Josep, *Itineraris geològics per la Costa Brava*, Girona, Consorci de la Costa Brava, 1.989.



Figura 9.76: Foto de bancs a Cala Trons. Lloret de Mar.



Figura 9.77: Foto de bancs a la Punta de la Torre. Calella de Palafrugell.



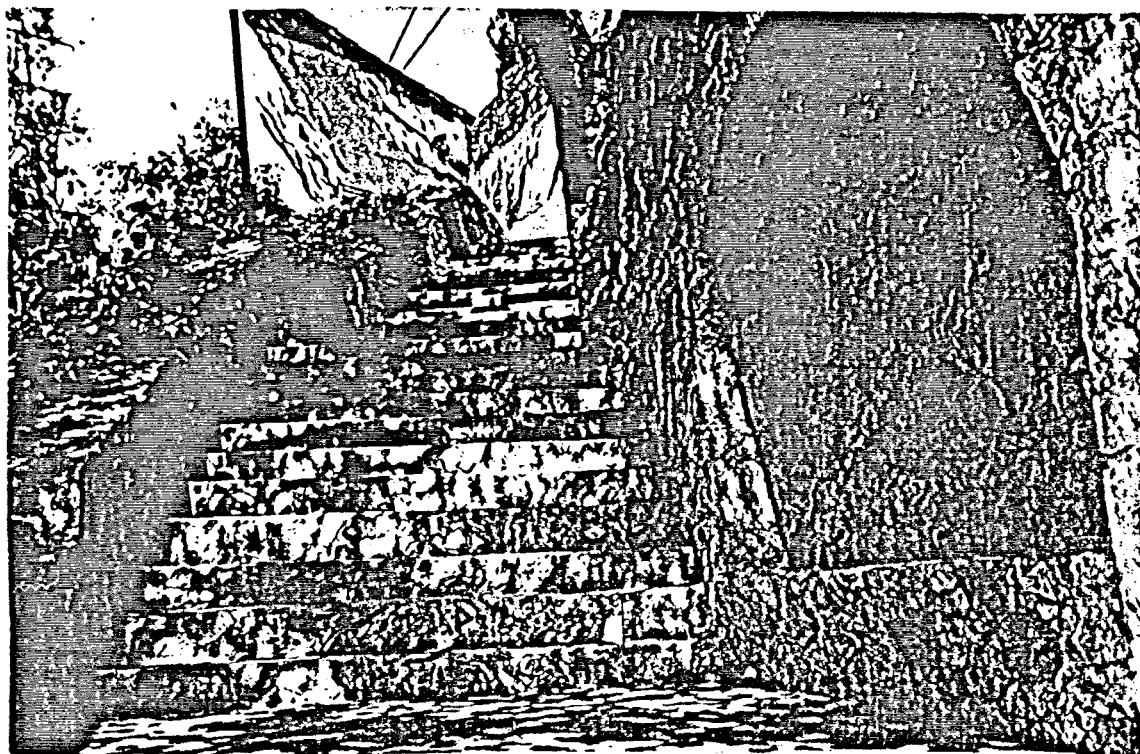


Figura 9.78: Foto de seient integrat en el mur de contenció al camí de Llafranch al Cap de Sant Sebastià.

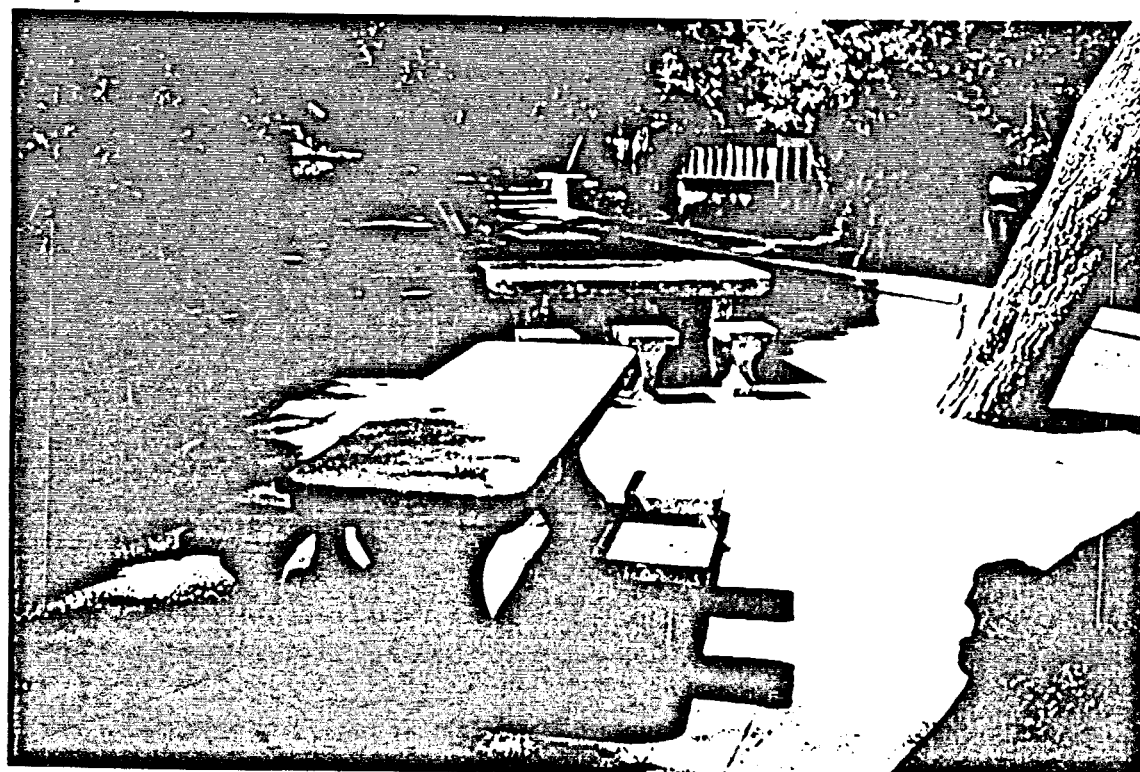


Figura 9.79: Foto de bancs i taules integrats al C.R. al Parc D'Aiguafreda. Begur.



Figura 9.80: Foto de bancs al Castellar. Llançà.



Figura 9.81: Foto de banc a les Tres Platges. Port-Bou.



Figura 9.82: Foto de senyalització al C.R. de Castell-Platja D'Aro.



Figura 9.83: Foto de senyalització al C.R. a S'Agaró. Castell-Platja D'Aro.

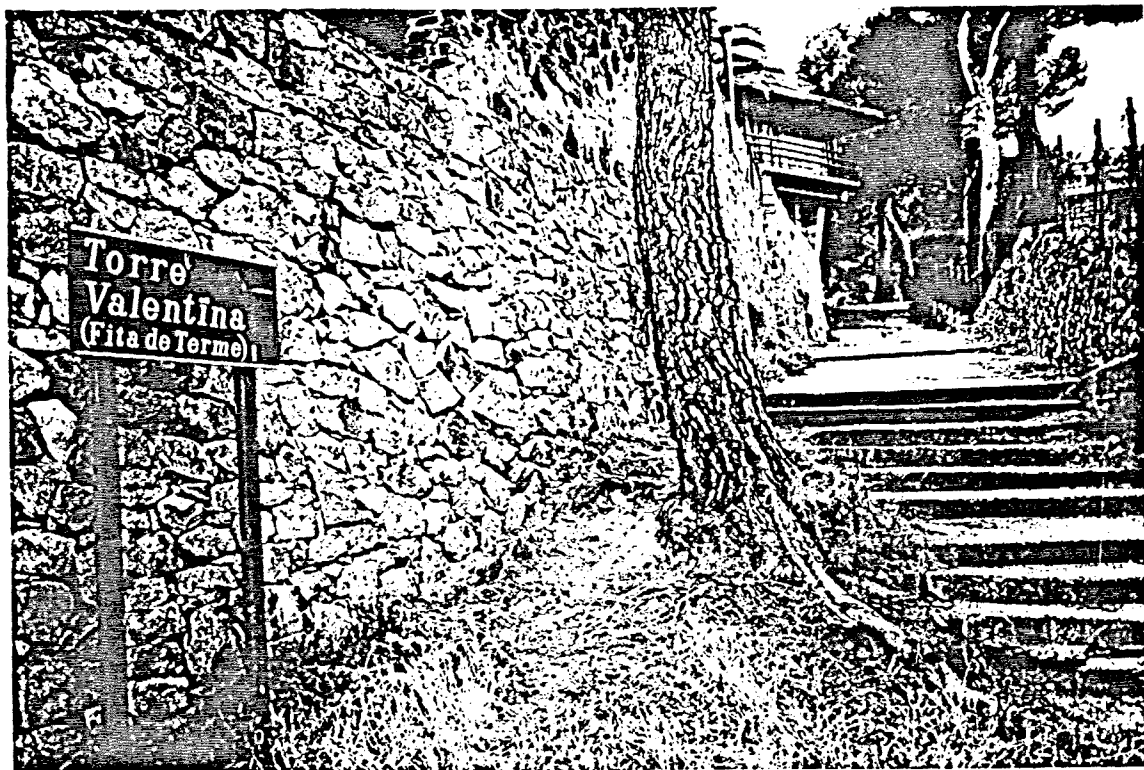


Figura 9.84: Foto de senyalització a Torre Valentina. Calonges.

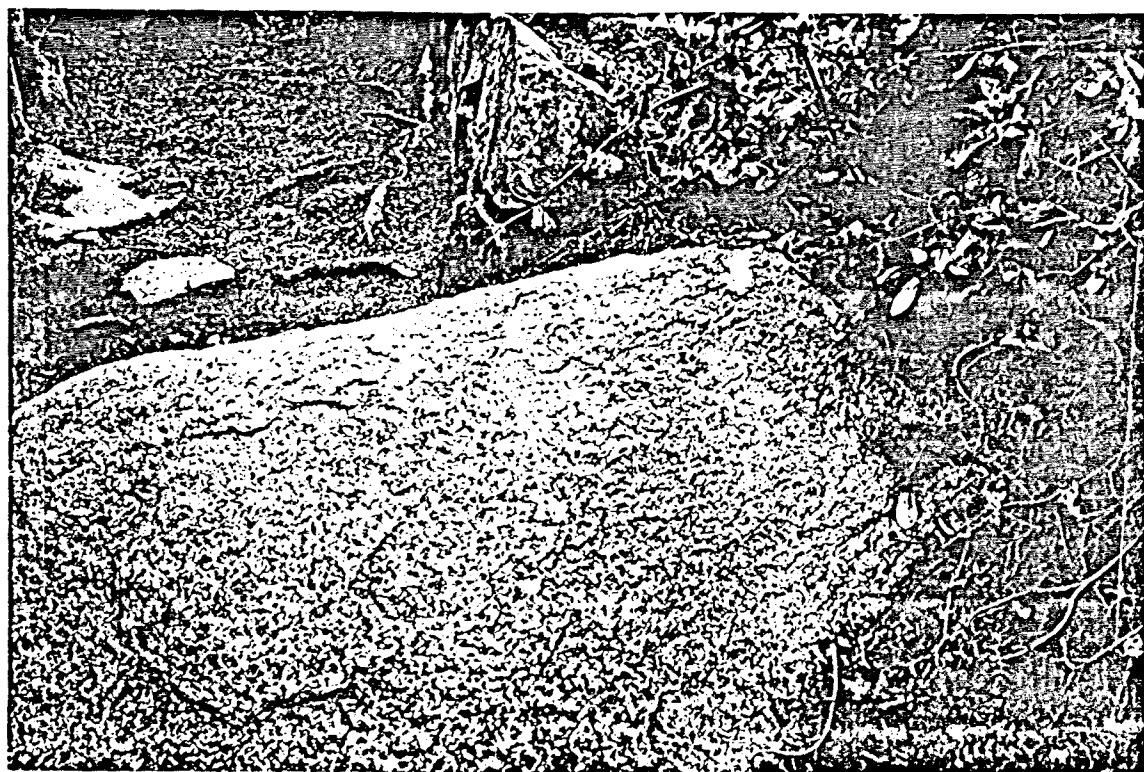


Figura 9.85: Foto de senyalització a Cala S'Alguer. Palamós.



Figura 9.86: Foto de senyalització a la Punta del Castell. Palamós.

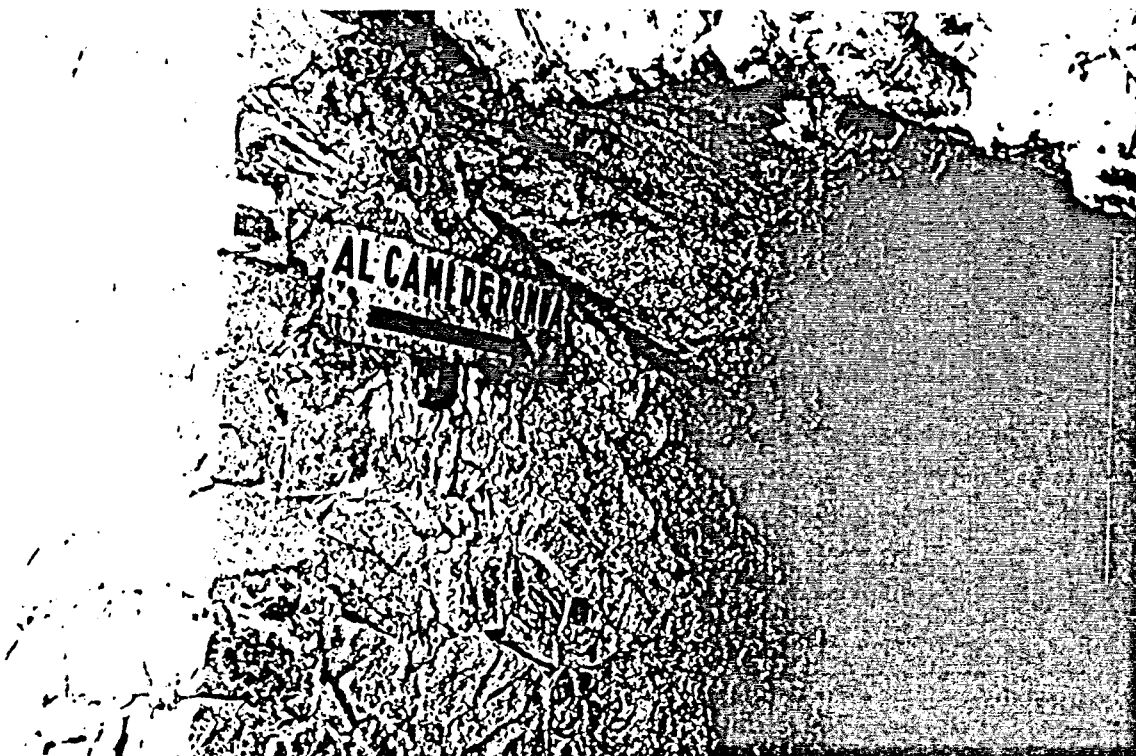


Figura 9.87: Foto de doble senyalització GR i Camí de Ronda al Golfet de Palafrugell.



Figura 9.88: Foto de senyalització als Forcats. Calella de Palafrugell.

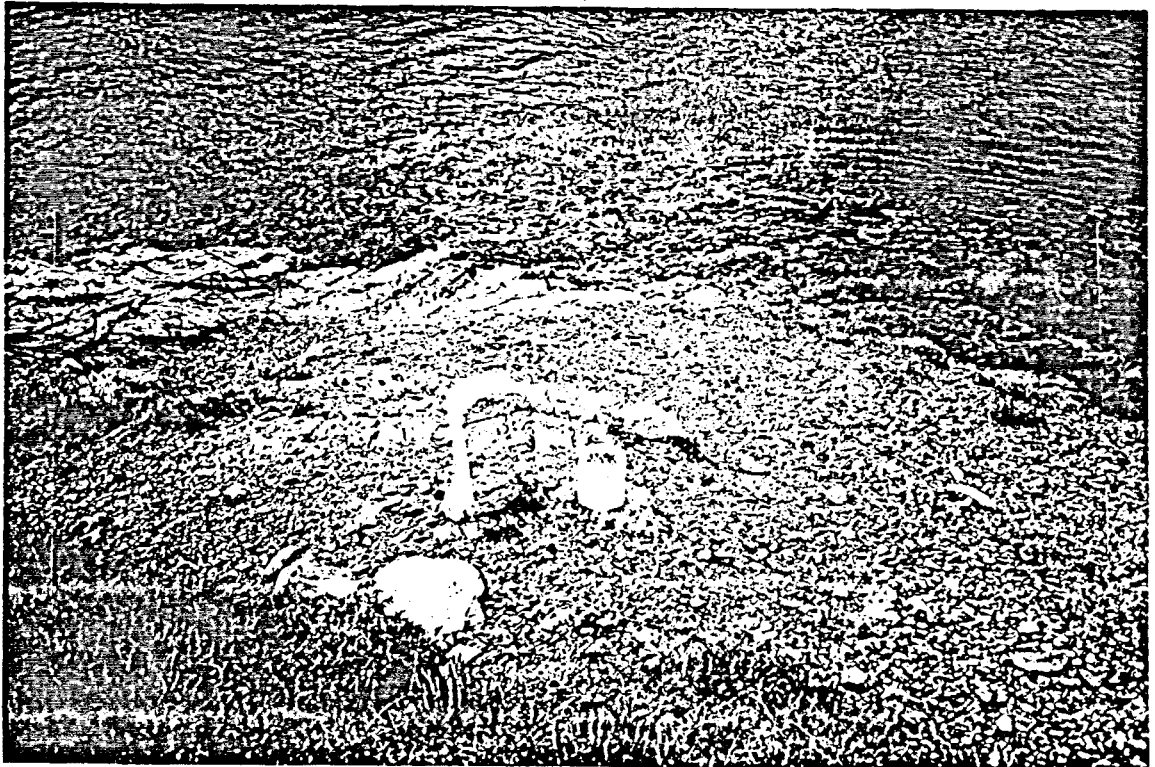


Figura 9.89: Foto de senyalització amb fites Z.M.T. a Cala Rovellada. Colera.

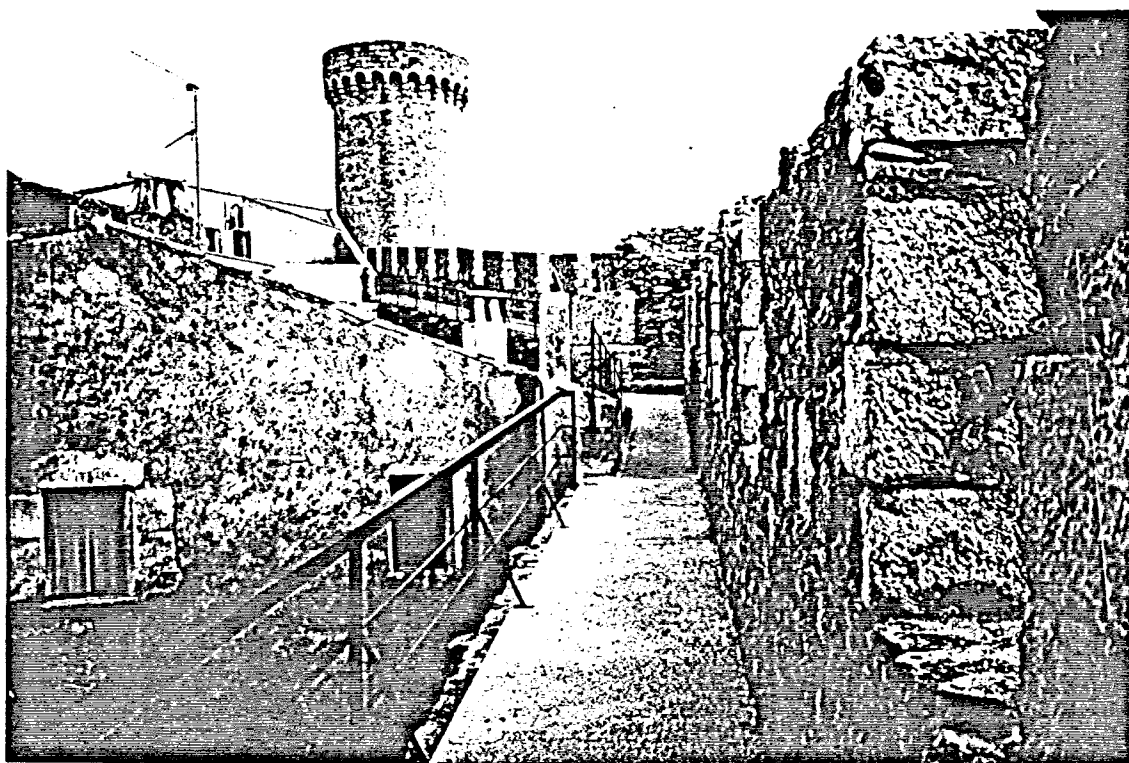


Figura 9.90: Foto de baranes al llarg dels recorreguts peatonals a la Vila Vella. Tossa.



Figura 9.91: Foto d'elements per barrar el trànsit rodat a la zona de les Cales a Sant Feliu de Guíxols.



Figura 9.92: Foto de baranes amb ajardinament a la zona del Comtat Sant Jordi. Calonge.

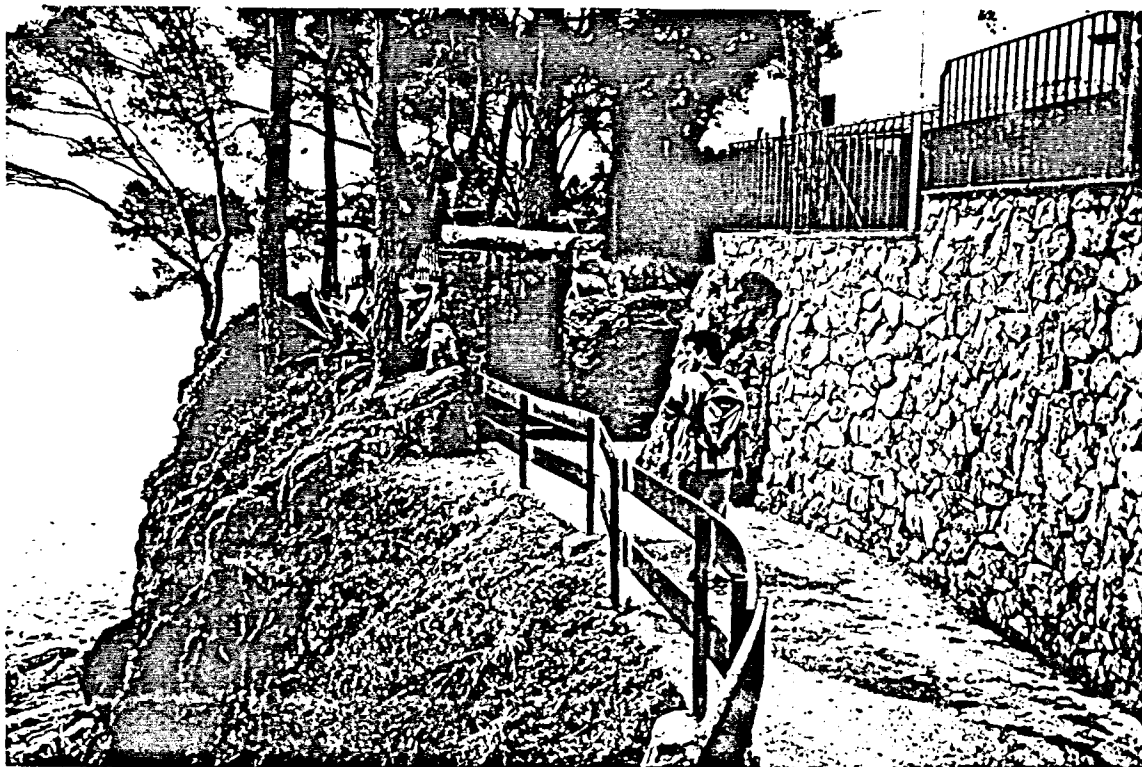


Figura 9.93: Foto de barana a tot el llarg del recorregut de Torre Valentina a Calonge.





Figura 9.94: Foto de formigó a la zona de Torre Valentina. Calonge.



Figura 9.95: Foto de paviment de mamposteria de pedra a Aigua Xelida. Palafrugell.



Figura 9.96: Foto de paviment de fusta a Torre Valentina. Calonge.

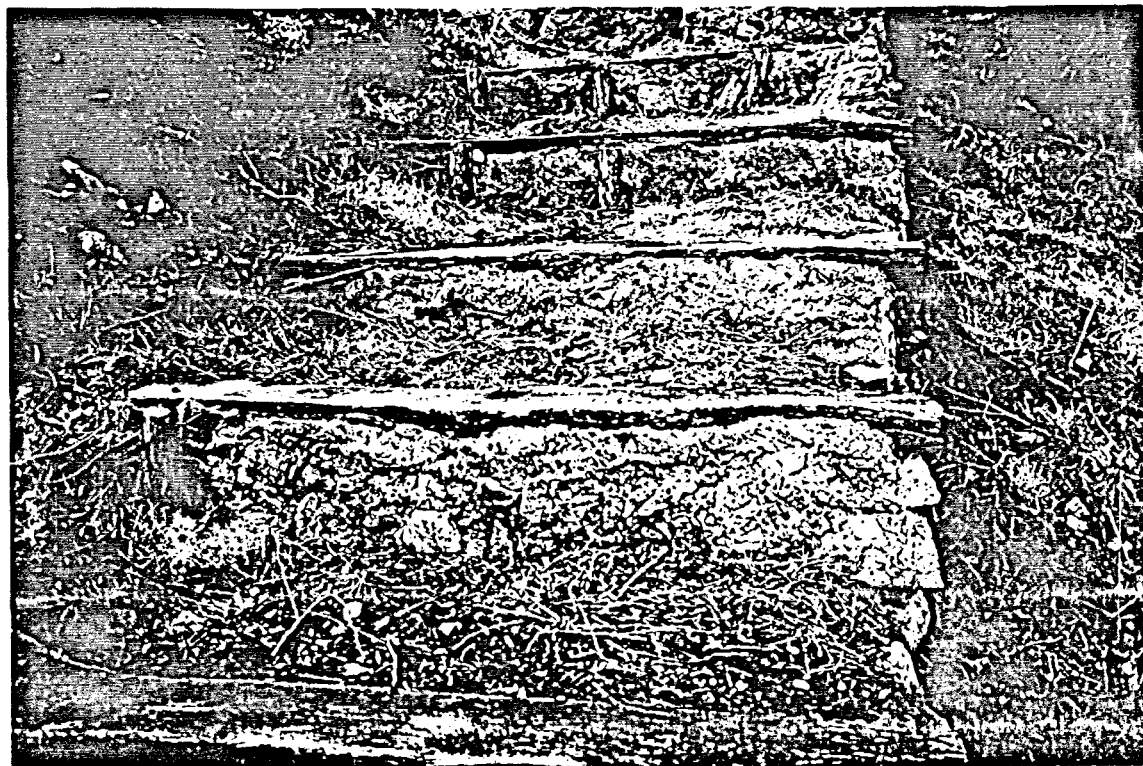


Figura 9.97: Foto de paviment d'una escala amb fusta i pedra Tamariu. Palafrugell.