

M M
1 M I
M M

TESI DOCTORAL DE JAUME FREIXA
OBRA AMERICANA DE JOSEP LLUIS SERT

VOLUM IV

2.2. LA GROPIUS CLASS

Gropius féu invitar Siegfried Giedion a donar un cicle de conferències⁽⁸⁾ l'any 1938 a Harvard, que publicades en forma de llibre, esdevigueren la monumental obra: "Espai, temps i arquitectura". Això marcà l'apogeu del prestigi de l'arquitectura moderna en els cercles acadèmics dels Estats Units, en particular de la tendència centreeuropea que mantenia dins els CIAM un pols dialèctic amb Le Corbusier. Com que a Europa durant la segona meitat dels anys trenta s'havia produït una reacció molt forta antimoderna, semblava que Massachusetts havia estat escollit per la Providència per continuar l'avenç de la Història⁽⁹⁾. En tot cas, una generació de joves _i no tan joves_ americans, fastiguejats amb l'eclecticisme tou que dominava l'escena de l'arquièctura oficial i privada s'encaminava cap a Cambridge, Massachusetts, a sentir la Bona Nova dels mestres europeus. Alguns d'aquests estudiants que es graduaren just abans de la guerra mundial continuaren anomenant-se la *Gropius Class*, és a dir, la primera promoció educada per Gropius. Sortits d'un

(8) Es tracta del prestigiós cicle bianual anomenat Charles Elliot Norton, patrocinat pels hereus d'aquest mecenes. Entre d'altres, el propi Sert i Rafael Moneo han estat invitats d'aquests cicles .

(9) És curiós recordar que, en aquesta mateixa època, la correspondència entre Sert i Le Corbusier demostra que aquest veia l'Espanya republicana com a l'esparança de progrés que havia deixat d'ésser la Unió Soviètica on l'estalinisme havia eliminat l'avantguarda en favor dels estils.

racionalisme de vol ras, no deixa d'ésser paradoxal que, almenys els noms que sonaren més, en la dècada a venir protagonitzaren una autèntica eufòria formalista que posà l'arquitectura americana com a mirall escandalós i brillant davant la d'Europa. Vegem-ne una llista:

-Philip Johnson	1906	Cleveland (Ohio)	1929/1939
-EL Barnes	1915	Chicago	1940
-John Johansen	1916	Nova York	1941
-IM Pei	1917	Canton, Xina	1945
-Paul Rudolph	1918	Elkton (Kentucky)	1947

A aquesta llista d'alguns dels deixebles més destacats del període d'ensenyament de Gropius com a Cap de departament d'Arquitectura a la Escola Graduada de Disseny de Harvard University, que s'extén entre 1937 i 1952 (any en el qual es volgué jubilar en complir els 70 anys) caldria afegir-hi el d'altres persones que, encara que no en foren deixebles directament estigueren molt vinculats a Gropius:

- Hugh Stubbins n. 1912 a Birmingham, Alabama. Es graduà a Harvard l'any 1933, abans que Gropius arribés, però aquest el va cridar a donar classe, integrant-lo en l'equip docent per a la nova etapa de l'escola.
- Benjamin Thompson, n. 1918 a St. Paul, Minnesota. Educat a Yale, fou membre fundador, després de la guerra, de THE ARCHITECTS COLLABORATIVE (TAC), l'oficina que

realitza tots els projectes americans de Gropius a partir de 1945.

2.3. CAS ESPECIAL DE LA FIGURA DE PHILIP JOHNSON

D'aquest grup d'arquitectes que mantenien oficina en l'àrea de Boston o a Nova York i freqüentaven les *parties* i les conferències, exposicions etc. que reunien les elits acadèmiques i professionals de la ciutat, el més extrovertit fou Philip Johnson. Al marge de l'interès de la seva obra que fou titllada de "neoclassicisme dins la modernitat" i aviat de decadent, Johnson era un animador cultural del món de l'arquitectura. Ja s'ha esmentat la seva contribució a la difusió inicial del Moviment Modern que ell batejà, asèpticament, d'Estil Internacional. Seguí argumentant i polemitzant. Com que era milionari, es permeté cofinançar la revista "*Oppositions*" que durant els anys setanta. i primers vuitanta reuní gran part de la crítica i reflexió arquitectònica. És el gran padrí del Postmodern. Estava darrere d'inicatives cèlebres com l'exposició "Five Architects" a Nova York l'any 1968. També patrocinà l'exhibició de dibuixos de l'Ecole des Beaux Arts a Nova York, que fou visitada per Sert. La redacció de la revista "*Oppositions*" mantingué units els crítics anglesos, americans i de la resta d'Europa des de Venturi a Alan Calqhoun, passant per Kenneth Frampton,

Rafael Moneo i Aldo Rossi, fins que les divisions internes i les diferències d'accés al mercat d'encàrrecs feren inviable la pluralitat.

De les idees de Philip Johnson se'n parlarà més endavant perquè tenen un gran interès considerant que es recullen en una entrevista de l'any 1965.

2.4 HARVARD ABANS DE SERT

Segons confirma Huson Jackson, fou el degà Hudnut qui reformà definitivament l'escola de Harvard, reunint en una mateixa institució l'Escola d'Arquitectura (que ja existia amb seu en un vell i pintoresc edifici anomenat Robinson Hall), la d'Arquitectura del Paisatge, i els nous estudis de Planejament Urbà i Regional. A la nova escola dins de la Universitat de Harvard se li donà el nom d'Escola Graduada de Disseny. Només tenia estudiants de segona etapa⁽¹⁰⁾. El Dega Hudnut era un arquitecte dedicat a l'ensenyament que havia ja introduït canvis a Columbia. Han passat a la història algunes de les seves declaracions.⁽¹¹⁾ A Harvard fou un degà sobretot administratiu, malgrat ell, i es mantingué a l'ombra de Gropius, a qui ell cridà el 1937 a fer-se càrrec del Programa d'Arquitectura. L'arribada gairebé simultània de Gropius a Harvard i de Mies a

(10) És a dir graduats, segons el sistema anglo-americà d'estudis fins als vint-i-un anys de tipus generalista i llicenciatura posterior.

(11) Vegeu cita més amunt en paràgraf 1.2. en comentaris al rebuig creixent dels estils Beaux Arts

Chicago va animar el panorama de l'arquitectura moderna, que havia conegut una aturada després de l'exposició "International Style" de 1932, que conegué una reacció airada per part de molta gent, com ja s'ha esmentat en aquest mateix apèndix.

Segons Curtiss,⁽¹²⁾ amb Gropius acaba a l'escola de Harvard una instrucció heretada de l'Ecole des Beaux Arts. La manipulació de tipus i d'ornaments, més o menys estilitzats, és substituïda per un racionalisme "de cargols i tornavís" aliat a una noció nebulosa d'una "nova arquitectura" que hauria de respondre a l'esperit dels temps i entonar amb els dictats de la realitat tècnica i social contemporànies.

No deixen de ser nocions força vagues. Sembla ésser que Gropius tenia una noció molt seva de com eren els nord-americans i d'allò que els convindria saber. Per això féu tant d'èmfasi en l'ús dels edificis i en com es podia racionalitzar la seva construcció. És un tipus de continguts que, en part, en allò més tecnològic, queda reflectit en el llibre de Giedion "*Mechanization Takes command*". En part aquesta insistència en el què i el com més elementals es pot entendre en el context de la preguerra i la guerra mateixa. La recerca en l'ús i la construcció dels edificis tingué poca repercussió en la

(12) William Curtiss *Modern Architecture since 1900*

pràctica professional. Sense iniciatives públiques comparables a les grans campanyes de construcció d'habitatge i equipaments de la socialdemocràcia alemanya i austríaca de després de la guerra del 14, no es tingué possibilitat de posar en pràctica cap dels acurats estudis d'estandarització i mides mínimes que tant s'havien inculcat als alumnes a classe. Formalment, seguia havent-hi poc guiatge i per això hi hagué una mena de plaga d'imitacions de Mies. Les "capses" miesianes ocuparen, en versions infinites del seu embolcall, anys del temps dels alumnes de projectes a l'Escola Graduada de Disseny.⁽¹³⁾

Aquesta mena de racionalisme reductiu arribava massa tard per donar un cop de mà als arquitectes implicats en la construcció d'habitatge públic de l'època del New Deal i mantingué un caràcter abstracte, elitista, malgrat les intencions. Creà, en canvi, una importació ideològica de rebuig per la realitat del mercat americà, la realitat del gratacels i el suburbi de xalets. Els arquitectes sabien poc del què calia fer, però sortien orientats cap a negar allò que més feina els hi hauria pogut donar... aquesta realitat es faria sense ells.

(13) Segons una anècdota que tant Sert com Huson Jackson expliquen, un dels alumnes que durant els anys cinquanta era a classe de Sert i insistia en les seves "capses" miesianes era Michael Graves. Una vegada Sert no pogué estar-se de dir-li: "això que fa ja li surt prou bé, ¿perquè no prova de fer alguna altra cosa?". Graves va renegar públicament del seu aprenentatge a la GSD anys després, quan esdevingué famós.

Per donar idea de la mentalitat, val la pena recordar, amb DP Handlin, que “durant tot el període de postguerra, el pitjor insult era que et diguessin formalista, i dissenyar una casa unifamiliar es considerava una dimissió de la responsabilitat social. Usar tècniques tradicionals de la construcció era poc menys que traïr la missió de progrés del segle XX “...

Gropius predicava una arquitectura de servei que tenia una aplicació dubtosa i només mantingué certa credibilitat durant els anys que no es construï gairebé cap edifici públic. La victòria de la guerra i la prosperitat que seguí a la postguerra creà unes condicions diferents que inclogueren oportunitats de disseny d'edificis institucionals i de seus d'empreses. Els propis ex-alumnes de Gropius protagonitzarien una desbandada en direccions diferents però totes orientades cap a criteris formalistes. El número de febrer de *L'Architecture d'aujourd'hui* de 1950 dedicat a “Walter Gropius et son Ecole” segons selecció de Paul Rudolph, encara que teòricament dedicat a celebrar el gran mestre, podria dir-se que afirmava la voluntat dels seus ex-alumnes de desfer-se de la seva influència.

Fins i tot tan tard com l'any 1955, Gropius es manifesta amb un revisionisme en clau negativa. Es refereix clarament només a allò que no és la nova arquitectura,

refusant definir positivament algun tret d'aquesta. En un escrit adreçat al públic anglès es referia a l'Arquitectura Moderna com un moviment que: "...hauria de depurar-se desde dins si es volen salvar els seus principis originals del materialisme i dels falsos eslògans inspirats per plagis i malentesos...

Etiquetes com "Funcionalisme" o "Nova Objectivitat" o confondre "adequació" amb "intenció" han anat desviant l'apreciació de la nova arquitectura... la satisfacció estètica de l'ésser huma és tan important com la material..."

Una llarga trajectòria per acabar presentant com un alliberament espiritual, l'any 1955, aquells principis que no necessitaven cap justificació perquè eren d'una lògica evident... desde l'any 1910!.

Transformacio en idealisme, més que ideologia, d'uns proposits senzills, científics, evidents.

La racionalitat gropiusana presa literalment podia degenerar immediatament en un minimalisme sense entranyes que donava als promotors la coartada de la modernitat per a una construcció barata, sense gens d'ornament i escatimant metres quadrats, i, per tant, altament rendible.

Formalment, les vaguetats del missatge gropiusà a l'escola no podien substituir-se pel mestratge directe, és

a dir copiant-lo a ell perquè la seva trajectòria projectual, a més d'ésser cosa d'equip, era una davallada en el poder expressiu.

2.5. SERT A HARVARD

Sert s'incorporà a la seva nova posició per l'agost de 1953. Havia posat com a condició que pogués tenir el càrrec de degà alhora que el de chairman del Departament d'Arquitectura. Mantingué aquests dos càrrecs que li donaven un poder gairebé absolut sobre els programes i els professors fins a l'any seixanta-tres, en el qual cridà a Benjamin Thompson perquè acceptés fer de chairman d'arquitectura, mentre ell es mantenia en el deganat. A partir de 1966 aquest càrrec fou per a Jerzy Soltan un arquitecte polac, fidel col.laborador de Le Corbusier que s'havia quedat sense feina en morir aquest l'estiu de 1965. Soltan fou més o menys teòricament chairman d'arquitectura fins a la seva jubilació el 1978, essent degà Gerald McCue.

Els càrrecs de degà i de chairman tenen un contingut específic. El primer ve a ésser com una direcció de l'escola, primàriament dedicada a temes d'organització, economia, recaptació de fons, manteniment d'imatge etc. etc. Cal recordar que es tracta d'una escola dins d'una universitat privada que funciona, més o menys com una

empresa subsidiària. Pot esperar ajuda de la casa mare, però ha d'ésser autosuficient i col.laborar en els beneficis globals. El càrrec de chairman té tendència a ésser més pedagògic i a marcar estil. Com a exemple es pot recordar que Rafael Moneo fou nomenat chairman entre 1985 i 1990 perquè la seva arquitectura i els seus escrits el situaven equidistant entre les tendències postmodernes en disputa, a més d'ésser un teòric brillant...

Sert fou un degà intervencionista. Li interessaven més els programes i la contractació de professors amb tendència ideològica afí a la seva que l'administració, que, de tota manera, portà amb eficàcia precisament perquè sabé delegar.

Portà amb ell dos professors: Joseph Zalewski, l'arquitecte polac col.laborador seu a Nova York, a Town Planning Associates, i Huson Jackson un graduat de Harvard de 1939 que donava classes al prestigiós Pratt Institute de Nova York, on exercia d'arquitecte. Aquest darrer, al qual només coneixia de vista, el va recomanar Gropius. Aviat féu entrar altra gent, com el jove Ronald Gourley, que era un graduat de l'any 1953, del seu primer any de classe. Insistí en seguir donant classes encara que tingués molta feina. Era professor d'algun grup de projectes. D'altre banda, una altra condició que havia posat en acceptar el càrrec doble de degà i chairman era la

de tenir les tardes lliures per poder seguir treballant en la pràctica privada de la professió.

Així Sert controlava com a degà els pressupostos de totes tres àrees o departaments: paisatgisme, arquitectura i planejament, així com el programa i la política de captació de professorat. Pogué en un moment donat donar preferència a un o altre departament _que en tot moment fou el d'arquitectura_ i, com se sap, mantingué amb esforç la creació d'estudis mixtes, sobretot a través de l'"Urban Design", disciplina mixta de planejament i arquitectura en la qual les dades quantitatives de previsions i necessitats i les territorials de caràcter climatològic i topogràfic eren programa per a una proposta formal de ciutat. Parlar de ciutat vol dir en la majoria dels exemples, una ciutat d'habitatges i serveis, segregada del món del treball.

El Departament de Planejament Urbà i regional anà evolucionant amb la introducció dels ordinadors. Passada l'època de Sert, que es jubilà pel maig de 1969 en plena vaga d'estudiants a Harvard _No es pogué fer cerimònia perquè l'Escola era ocupada_ la distància entre aquest departament i el d'Arquitectura no deixà de créixer, fins al punt que fou traslladat a l'Escola de Govern (aproximadament: Ciències Polítiques) pel 1980. Curiosament, l'ús dels ordinadors i els mètodes electrònics de mapificació de dades havia anat eliminant

l'única cosa que els estudiants de planejament tenien en comú amb els d'arquitectura: l'ús dels llapis de colors i els plànols. Encara que a escales molt diferents, tots treballaven recolzant-se en la representació gràfica. Potser la facilitat per la representació topològica i perspectiva d'una realitat encara no existent, que constitueix aquest simulacre que anomenem projecte, va donar lloc a l'intrusisme dels arquitectes en el camp del planejament, en el qual han estat uns *amateurs*. Perquè el camp del planejament ha anat clarificant la seva missió com una preparació de decisions per al polític, mentre, per altra banda, la seva materialització professional és el projecte d'obra civil. Quan va començar era una ideologia: la de la raó i el bé comú contra l'egoisme de la propietat del sòl i el caos dels interessos privats en conflicte. Pertany a la forma avançada de l'estat civil modern, com un bon cos de control sanitari i epidemiològic, una xarxa de vigilància ambiental, una organització de defensa civil, un Ombudsman etc.

De fet, és un camp de coneixement altament necessari, possiblement mal definit com a disciplina i que als EUA ha tingut poca fortuna perquè és el país del *laissez-faire*.

En els anys setanta els *planners* van desenvolupar un concepte, ràpidament esdevingut obligatori per a tots els projectes d'arquitectura i urbanització: el d' "impacte

ambiental".

El trasllat del departament de Planificació Urbana i Regional a l'Escola Kennedy de Govern ha estat un fracàs perquè molt pocs alumnes s'han inscrit als seus programes. Per a l'any 1993 es parla de retornar-lo a l'Escola Graduada de Disseny. Ara els alumnes de paisatgisme i arquitectura estan, al seu torn, abandonant els llapis per a representar amb l'ordinador.

2.6. INFLUENCIA DE MIES VAN DER ROHE .

Mies, com Gropius, va anar a l'exili invitat a ensenyar.

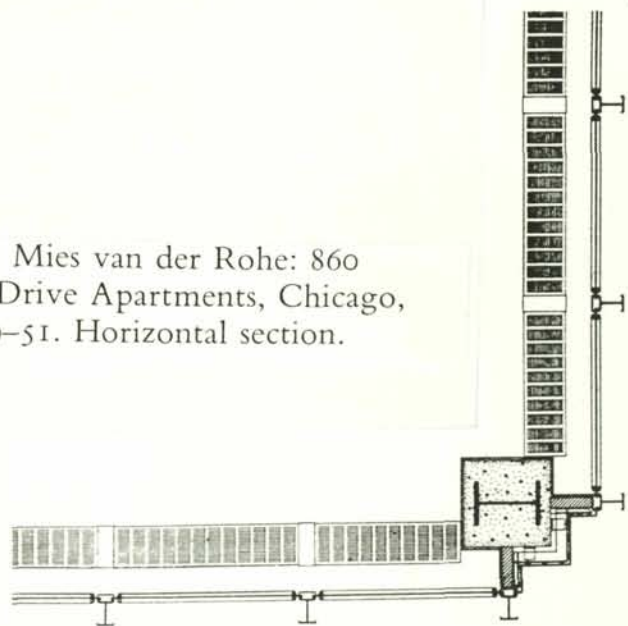
Als cinquanta anys podia esperar-se que es limités a portar la direcció del Departament d'Arquitectura de l'Armour Institute (avui Illinois Institute of Technology, IIT) pero, no solament fou un mestre efectiu, sinó que desenvolupà una activitat professional considerable, a través de la qual exercí una influència encara més gran que a través de l'ensenyament.

El seu èmfasi en el detall, que dóna una qualitat de joieria al Seagram's Building féu pujar el nivell de qualitat en el disseny i execució del mur cortina. Ell no havia, certament, inventat aquest sistema de façanes lleugeres, però els seus dissenys elevaren a avantguarda allò que era ja el paradigma de la modernitat encara que en una vessant comercial.



15

214 Ludwig Mies van der Rohe: 860
Lake Shore Drive Apartments, Chicago,
Illinois, 1949-51. Horizontal section.



16



ILLINOIS INSTITUTE OF TECHNOLOGY A CHICAGO.

D'altra banda, l'aplicació a l'ús residencial de les torres de façanes llises d'aspecte idèntic a les dedicades a oficines, com en les de 860 Lake Shore Drive a Chicago, acabaren de consagrar una imatge d'edifici urbà extraordinàriament ordenat, gairebé solemne, aviat titllat de neoclassic.

En realitat posseeixen l'elegància fàcil de les trames rectangulars i de la contenció formal, reduïda a les figures geomètriques més elementals. Amb un mínim nombre de materials en presència i un detall preciosista, només calia afegir-hi el gran tamany per a garantir l'efecte monumental.

2.7. INFLUENCIA SOBRE SERT

La fusió de l'estructura i els bastiments dels tancaments de façana són una de les línies de recerca formal en la qual coincidiren Sert i Mies. Com s'ha assenyalat en parlar de l'estudi Miro de Mallorca, (vegeu CAPITOL 1 "La pell gruixuda") Sert manipula el dimensionat dels pilars de formigó i els muntants de les fusteries de manera que gairebé es confonguin donant lloc a una trama abstracta. Aquestes manipulacions continuaren a través de la casa Sert i el despullament del mur portant de cabirons de fusta transformant-los en un mur transparent. Es tracta de línies de recerca molt visuals, allunyades de qualsevol

dèria de mostrar la “veritat” estructural i constructiva, més aviat hi ha interès en independitzar-se d'aquesta realitat i guanyar un al·licient purament plàstic.

En un altre nivell, la casa Sert té dissenys preliminars que demostren la influència del projecte Mies a la “casa amb tres patis”.

3. RELACIONS DE L'OFICINA SERT, JACKSON I ASSOCIATS AMB ELS ARQUITECTES CONTEMPORANIS

Sert no tingué enfrontaments directes ni es deixà portar per la polèmica sobre funcionalisme i formalisme, però implícitament, Philip Johnson el feia responsable màxim d'una pervivència del funcionalisme. Malgrat això, segurament, el respectava com a bon deixeble de Le Corbusier, capaç de fer edificis prou acceptables. A partir dels darrers anys setanta en els medis on Johnson era influent es féu un silenci absolut sobre Sert.

Una relació entre SJA i Philip Johnson fou a rel de l'encàrrec de Roosevelt Island (vegeu capítol 3, paràgraf4). Cal recordar que Johnson era l'autor del Plà Especial de l'illa i Sert hagué d'adaptar els seus dissenys a la particular configuració pintoresquista del traçat viari (sobretot la Main Street) i de la volumetria.

Una altra ocasió de competència fou amb motiu del concurs per al Centre Cultural del comptat de Dade (Miami, Florida) el 1975. En aquest concurs hi participaven, a més de Philip Johnson amb John Burgee i SJA, IM Pei, Harry Weese i Marcel Breuer. Sert era, segons explica Huson Jackson, força escèptic sobre la neutralitat del jurat. Guanyà Johnson amb un projecte decididament postmodern, pseudomediterrani que hauria agradat als noucentistes catalans dels anys 20.

3.1. RELACIONS AMB OFICINES VEÏNES

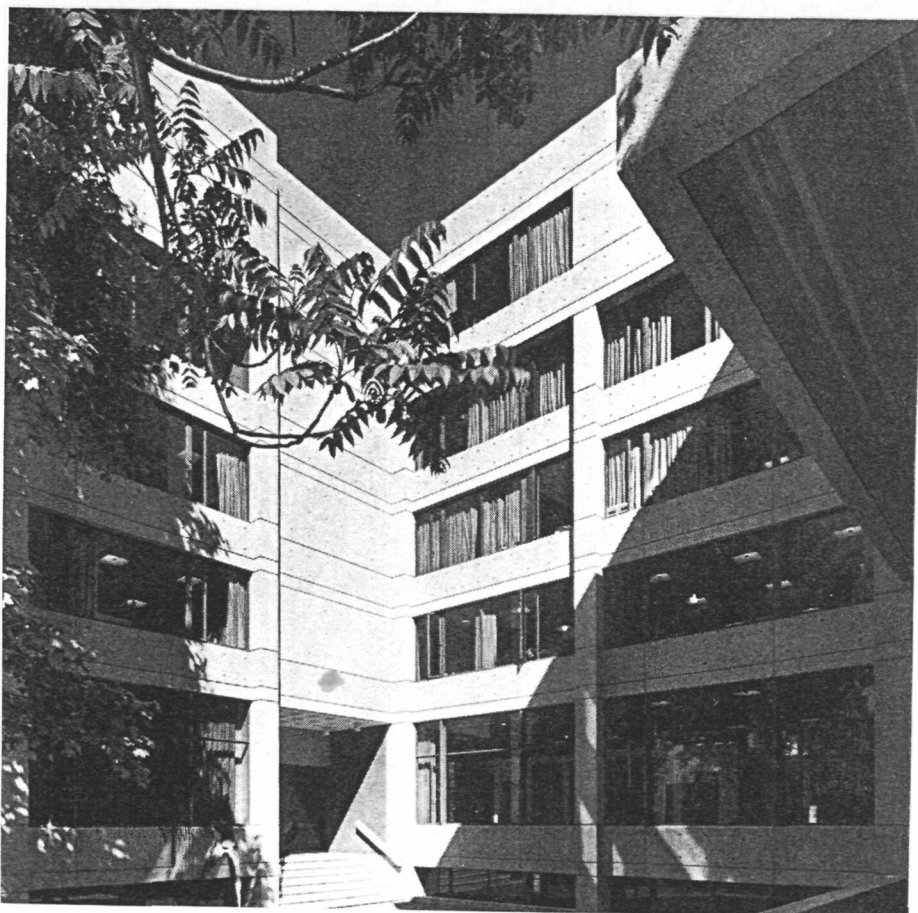
En canvi, sí que tingué que competir amb TAC en el concurs de Johns-Manville del qual es parla al final del capítol 3er I.M.Peï també era entre els perdedors d'aquest concurs.

També tingue freqs amb Hugh Stubbins que, havent substituït temporalment Gropius com a chairman del departament d'arquitectura de l'Escola Graduada de Disseny l'any 1952, quan aquest es jubilà, esperava poder-se quedar en el càrrec el 1953. Com ja s'ha dit, Sert fou preferit per les autoritats de Harvard que li proposaren substituir el degà Hudnut. Ell exigí, a més, ocupar el carrec de chairman d'arquitectura, ocasionà la forçosa dimissió de Stubbins.

Stubbins mantingué oficina oberta a Cambridge i practicà



CENTRE CULTURAL DEL COMPTAT DE DADE, MIAMI, FLORIDA.
PHILIP JOHNSON I JOHN SURGEE. 1975.



19 OFICINAS DE T.A.C. AL 45 (INTERIOR) DE
BRATTLE STREET, A CAMBRIDGE , MASS.



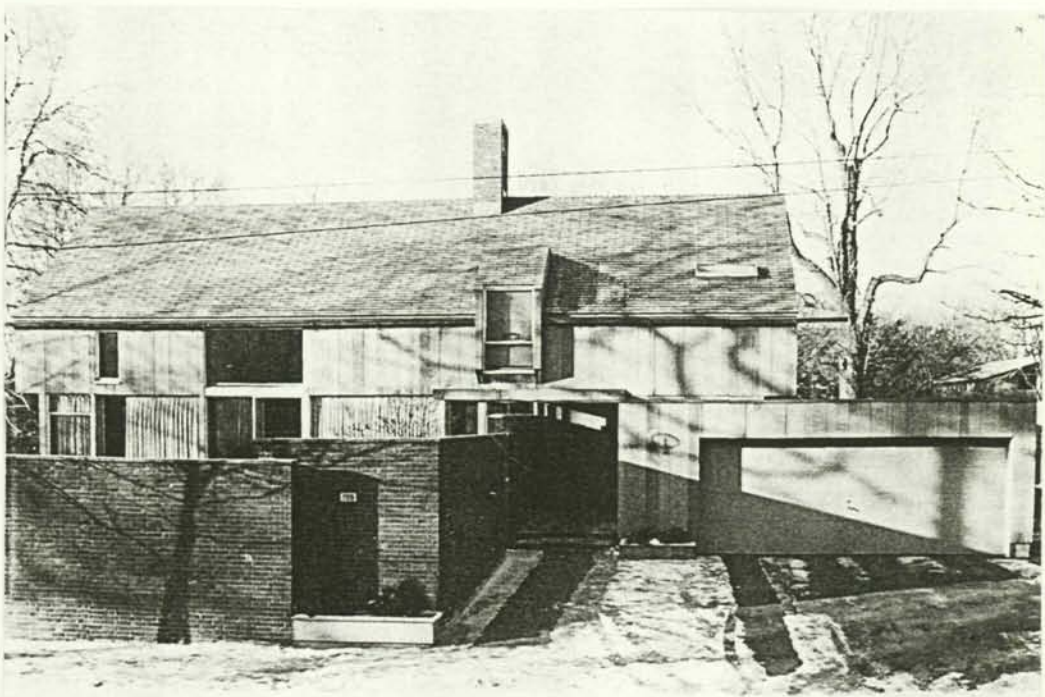
21 BOTIGA DESIGN RESEARCH AL 45 DE BRATTLE STREET
DE BENJAMIN THOMPSON.

una arquitectura tan dubitativa i tova formalment, gairebé com la del propi Gropius. Com Ben Thompson i d'altres arquitectes bostonians, passaren per un període d'influència escandinava i japonesa. El paisatge boscós de New England i l'excel·lència dels materials naturals, sobretot pedra i fusta, els feren acostar a Alvar Aalto. D'alguna manera es tractava d'anar superant la pobresa d'expressió i d'imatge de l'arquitectura moderna per la via d'un vernacle que pogués semblar més pròxim _o fins i tot substituir_ a la tradició local, completament contaminada d'arquitectura neoclàssica, georgiana i victoriana. Sert no caigué mai en això, potser perquè ell tenia una poderosa influència d'un altre vernacle, el mediterrani, poc associable a la Història de la Nova Anglaterra i a la seva naturalesa.

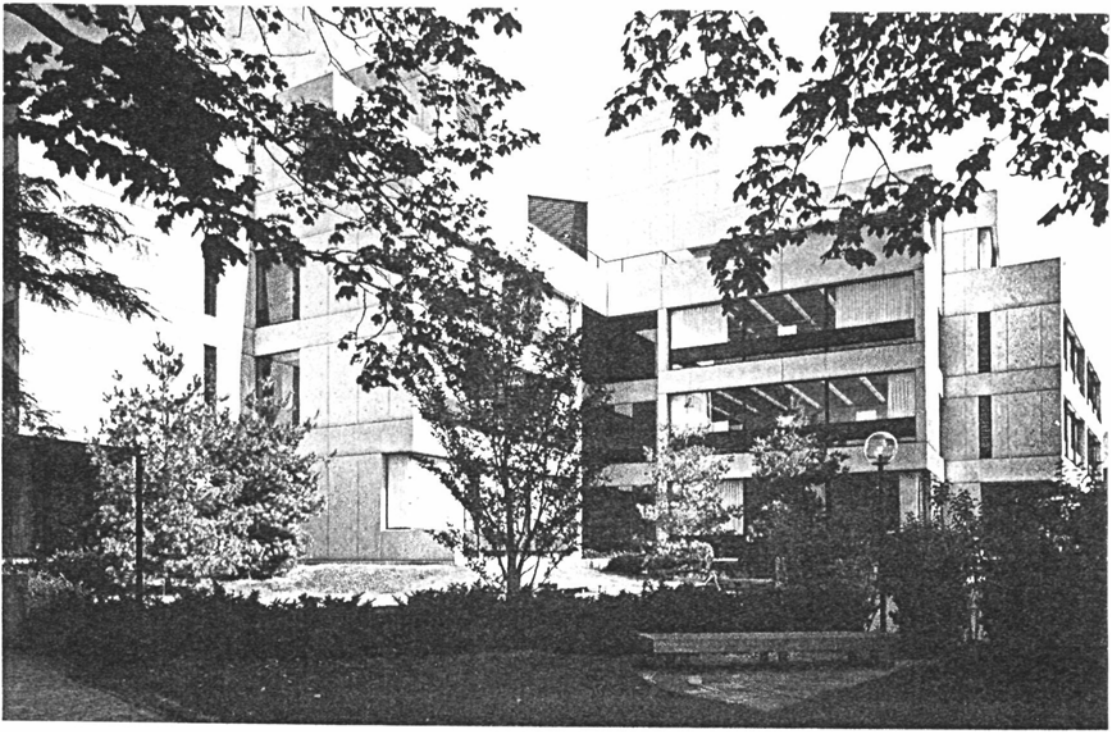
Una altra persona amb qui Sert mantingué relacions de veïnatge, malgrat les discrepàncies d'estil, fou Benjamin Thompson. Sert l'anomenà chairman del Departament d'Arquitectura de l'Escola Graduada quan, pel 1963, començà a sentir que era massa fatigant detentar dos càrrecs. Thompson dissenyà, el 1969, un edifici per a la botiga Desing Research, al 46 de Brattle Street. El va concebre com una sèrie de plataformes de formigó que tenien tot el perímetre en voladís, amb tancaments de sostre a terra de vidre transparent. Tota la façana es



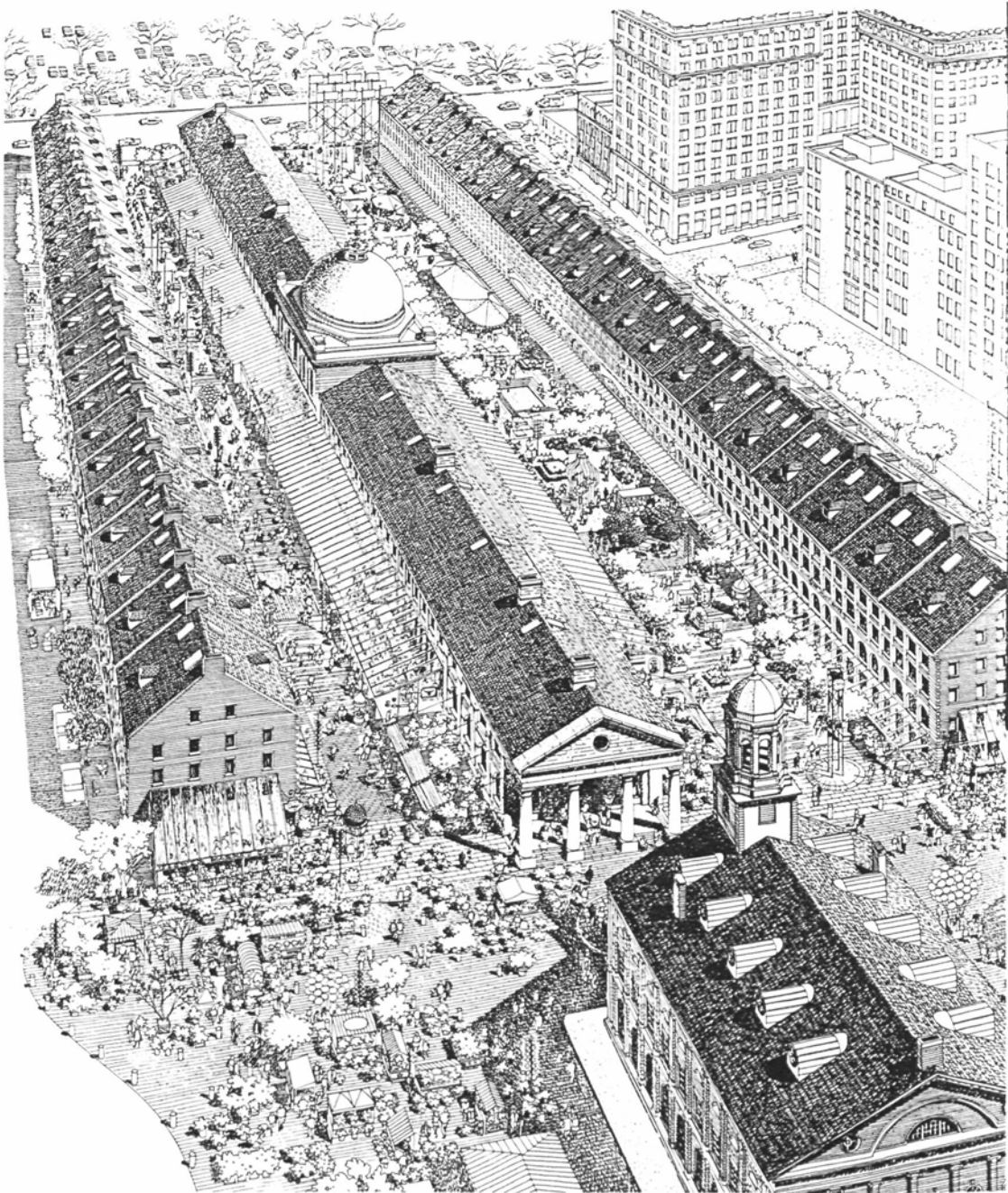
HUGH STUBBINS. BANC DE LA RESERVA FEDERAL ²⁴
A BOSTON, 1968.



HUGH STUBBINS. CASA PROPIA A CAMBRIDGE, MASS.



BENJAMIN FRANKLIN
LIBRARY AND
PEDAGOGICAL INSTITUTE
AT HARVARD.



BENJAMIN FRANKLIN
REHABILITATION
OF ANTIQUARIAN BUILDINGS
IN PORT OF BOSTON
1977.

comportava com un gran aparador, i com que el paviment era de la mateixa mena de totxo que les voravies, es creava la il·lusió que eren com una voravia aixecada diverses plantes. L'edifici fou de seguida molt popular, en part perquè tenia l'exclusiva dels teixits Marimekko de Finlàndia i aquests s'exhibien molt bé com a grans banderes a l'exterior. A l'hivern aquestes continuaven alegrant la vista apareixent darrere els vidres. Aquesta botiga contribuí enormement a l'escandinavització de Boston. Però fou més que això, perquè es dedicà a importar objectes d'un gust alhora popular i estèticament modern (com la botiga Vinçon al Passeig de Gràcia de Barcelona), amb encara més impacte perquè Cambridge és una ciutat petita, el centre comercial de la qual, cada vegada més, s'anava desplaçant al voltant de Harvard Square.

Quan Sert, Jackson i Associats va construir l'edifici d'oficines de 44 Brattle Street, que Sert dissenyà de mala gana perquè era una operació vulgarment comercial, parcialment entre mitgeres i destinada a oficines, era fora de qüestió que es pogués fer un edifici tan transparent com el seu veí. Sert intentà jugar l'alternància translúcid-transparent. Però la gasiveria dels promotors no deixava possibilitats de fer-ho amb vidres gaire bons i s'acabà amb una mena de vidre tintat i gravat, alternant amb vidre doble i transparent. Donada la



ASPECTE INTERIOR I FAÇANA
DE LES OFICINES DE 44 BRATTLE.

25 bis





25 AMBAIXADA DELS E.U.A. A LONDRES E. SAARINEEN, 1960.

diferència de gruix dels vidres, no es pogué prescindir de bastiments i aquests acabaren essent d'alumini i bastant visibles. El resultat era molt més feixuc i maldestre que la capsa transparent i acolorida del costat. La premsa parlà de seguida de "rebuf entre arquitectes".

Al cap de poc temps, Benjamin Thompson que era un interiorista _o tenia bon equip per a desenvolupar projectes d'interiorisme_ es feu càrrec de la decoració del restaurant Harvest situat en els baixos del propi edifici de 44 Brattle, després d'un pre-disseny poc reeixit per part de l'oficina de Sert. Això confirmà que Thompson sabia sintonitzar millor que Sert amb l'ambient local.

3.2. ALTRES RELACIONS DE SERT AMB MEMBRES DE LA GROPIUS CLASS

Amb Eero Saarinen, es trobaren enfrontats pel concurs de l'Ambaixada de Londres, que acabà guanyant Saarinen amb el conegut edifici, difícilment comparable amb el seu edifici per a la TWA a L'aeroport de Nova York. Aquest projecte, de 1958, just abans que es formés l'oficina Sert Jackson & Gourley, sembla que estava força pre-determinat. En aquest concurs hi col.laborà Huson Jackson, sentant les bases del que seria la futura associació entre Sert i ell.

Un altre concurs, molts anys després, hauria d'enfrontar

Sert amb diversos membres de la "Gropius class":

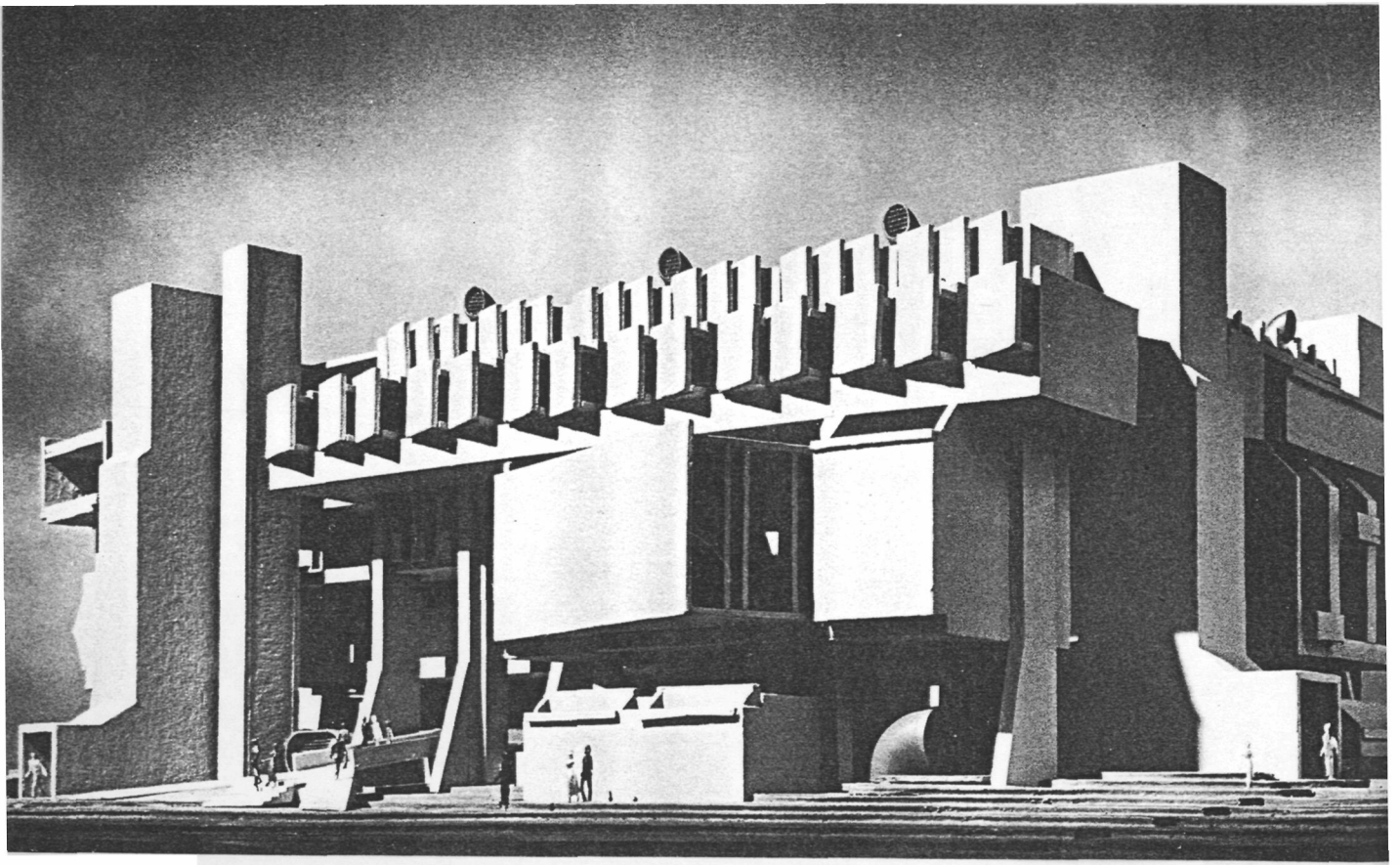
Es tracta del concurs per la Biblioteca del Comtat de Dade (la capital del qual es Miami), Florida, que tingué lloc el 1975. En aquest concurs hi havia Philip Johnson, IM Pei, Harry Weese i Marcel Breuer, a més de SJA. El va guanyar Philip Johnson.

Un altra moment de trobada no-competitiva entre arquitectes amb Sert, fou entorn del projecte de INTERAMA, per a Miami. Es tractava d'una fira permanent de productes i cultura llatino-americana. A Sert li correspongué la part dels països andins. Altres parts estigueren repartides entre: Louis I Kahn, Marcel Breuer, Edward Durell Stone, i Paul Rudolph. Si s'hagués realitzat, hauria reunit pràcticament una totalitat d'arquitectes guanyadors de la Medalla d'Or de l'Institut Americà d'Arquitectes (AIA). (Vegeu projecte d'interama en capítol 4 i també en Apèndix IV).

Amb John Johansen no hi hagué cap enfrontament seriós, només foren veïns en les parcel·les que es construïren primer a Roosevelt Island. Johansen era una personalitat especial. No vinculat als grans encàrrecs, era més pintor i escultor que arquitecte. Es definia a si mateix com un "expressionista funcional" perquè en la configuració dels seus edificis seguia un procés semblant al de Sert. Les parts servents (elements de comunicació, nuclis de



JOHN JOHANSEN. TEATRE MUMMERS, OKLAHOMA CITY, 1970.



JOHN JOHANSEN. BIBLIOTECA DE LA UNIVERSITAT CLARK A WORCESTER, MASS, 1969



JOHN JOHANSEN, AMBAIXADA DELS E.U.A. A DUBLIN, 1960.

maquinàries diverses, etc.) eren configurades com a sòlids amb valor escultural propi. Però també les parts del programa susceptibles de prendre formes pròpies dins el conjunt de l'edifici eren individualitzades. La seva biblioteca a Clark University a Worcester Massachusetts, de 1969, és un exemple molt clar d'aquesta modalitat expressionista en la qual hi ha una traducció onomatopèica de les funcions. En quin grau aquestes eren manipulades per obtenir determinats efectes de bellesa és quelcom que només l'arquitecte i els seus col.laboradors immediats saben. Però el fet és que l'edifici és desordenat si el comparem amb algun de Sert. És a dir, a partir d'un mètode semblant, Johansen és molt més ingenu i agosarat que Sert, amb resultats molt més caòtics. Sert manipula allò que vol ensenyar d'entre les coses que la "llista" de funcions li ofereix, i no fa mai una traducció replicatòria del programa, sinó tendenciosa, cap a un ordre visual, sobretot, i també cap a una síntesi compatible amb altres optimitzacions en el camp de la tècnica, del confort, i sobretot, de la implantació urbana. L'obra de Johansen és molt interessant, malgrat un nivell possiblement inferior al d'altres ex-deixebles de Gropius, perquè és transparent. Reflecteix les línies de recerca que estaven covant-se en la primeria dels anys seixanta, sobretot en quant a les relacions forma-material-funció. Treballava amb formigó

armat. La seva Ambaixada a Dublín representa un experiment sense continuïtat.

4. LES IDEOLOGIES EN ARQUITECTURA EN ELS ANY SEIXANTA

Ja s'ha parlat de la contradicció que fou per al context americà l'empelt europeu d'una ideologia racionalista negadora o ambigua del costat artístic i expressiu quan justament en el medi americà, més que en l'europeu, les fàbriques, magatzems, garatges i demés construccions de la vida quotidiana eren temes resolts eficaçment per enginyers de la construcció de grau mig o per persones sense gairebé qualificació acadèmica, i s'esperava dels arquitectes un valor afegit de caire simbòlic.

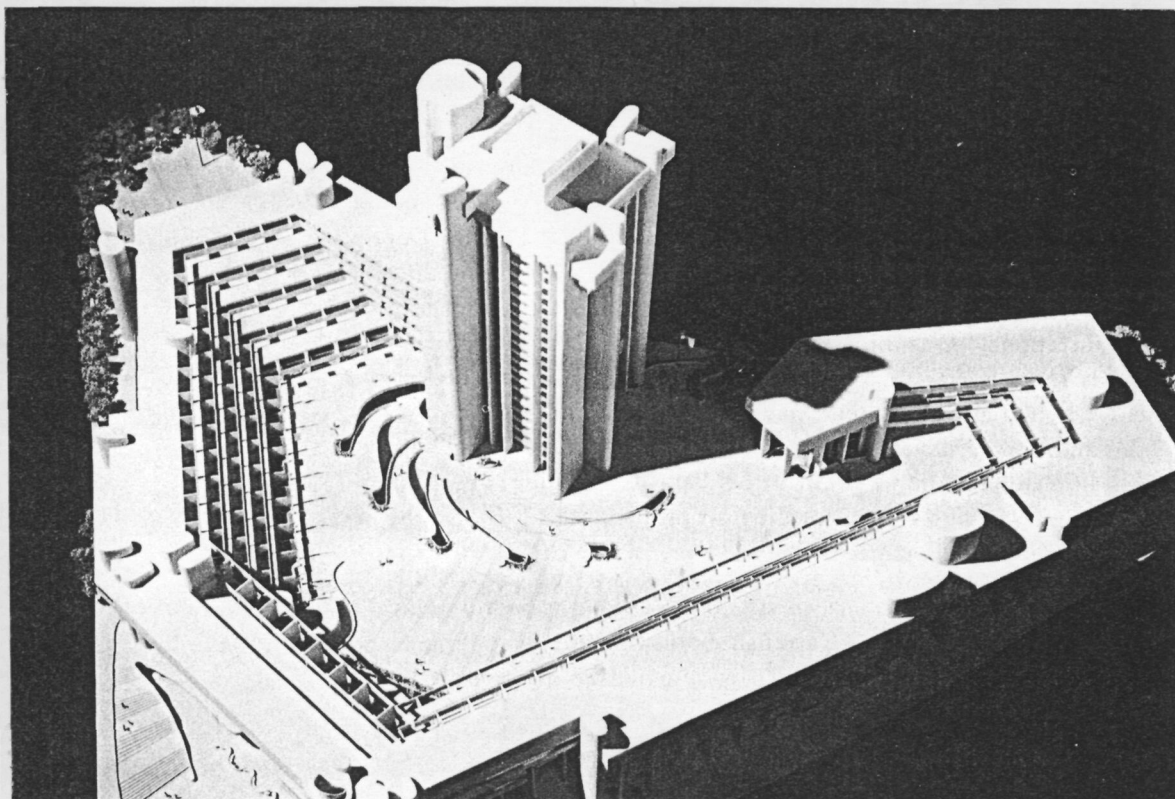
D'aquell monocultiu de la funcionalitat i la tècnica en sortiren generacions amb tendències centrífugues. En un *crescendo* que durà fins als primers anys setanta, després de la *catharsis* de Maig del seixanta-vuit, els arquitectes, sobretot els estudiants i els professionals del medi acadèmic, empesos a perfeccionar la finalitat i la utilitat dels edificis es posaren a envair el camp dels sociòlegs, psicòlegs, i, finalment, els polítics. Els partidaris del rigor científic i tècnic portaren fins al límit les determinacions i l'eliminació de la intuïció mitjançant

càlcul (comencen a aparèixer els ordinadors) de dimensionats, combinatories modulars, organitzacions espacials, metodologia de disseny com a presa de decisions interrelacionades matricialment amb models matemàtics⁽¹⁴⁾ etc. Fou una autèntica fuga endavant mentre, paradoxalment, a l'empar d'una forta demanda de representativitat⁽¹⁵⁾ les primeres promocions d'arquitectes sortits de les escoles reformades, esdevinguts forts en el mercat d'encàrrecs institucionals i corporatius, es llençaven pels camins d'una especulació formal sense precedents. L'absència d'elaboració cultural sobre les noves condicions i la seva expressió plàstica, la relació amb el passat, l'entorn urbà, etc., feia de cada projecte un salt d'acròbata sense xarxa.

Sert es va trobar en mig d'uns enfrontaments ideològics gairebé explosius. D'una banda tots els formalistes i individualistes de les elits més o menys liderats per Philip Johnson que, a través d'una sèrie complexa de fenòmens i relacions entre persones i institucions editorials i acadèmiques acabà generant la anomenada reacció postmoderna. D'altra banda els radicals que del

(14) Estic referint-me sobretot a Christopher Alexander i el seu *Ensayo sobre la síntesis de la forma*, traduït i publicat a Buenos Aires 1976, i altres llibres del mateix autor.

(15) Recordem apèndix2 "Els primers encàrrecs" referit a la sèrie d'ambaixades que el govern dels EUA féu construir en el moment de la seva expansió com a gran potència mundial de la postguerra. La febre constructiva s'encomanà a les institucions empresarials, culturals, religioses, etc.



PAUL RUDOLPH, MAQUETA DEL CENTRE ADMINISTRATIU DE L'ESTAT DE MASSACHUSETTS AL COSTAT DE L'AJUNTAMENT DE BOSTON.

funcionalisme passaren a la negació de l'arquitectura, per qüestionar-se el "perquè" de les construccions abans del "com". L'arquitectura de Sert de mitjans dels seixanta es pot considerar equidistant (si és que es pot concebre tal cosa com un camp comú entre les posicions tan enfrontades que representaven els arquitectes que citarem) entre el ventall de formalismes: l'encarcament cristal·logràfic de la majoria dels postmiesans, la gesticulació brillant però capriciosa i autoritària de Rudolph, la solemnitat monumental de Kahn, d'una banda, i, de l'altra el radicalisme pro-desordre predicat per De Carlo i corejat, en les crispacions del moviment dels estudiants i de les campanyes contra la guerra del Vietnam per un bona part de la gent del TEAM X i afins, que podríem considerar fills dels CIAM. Aquesta darrera tendència tenia a Amèrica caps de pont tan importants com l'Escola d'Arquitectura dins del Massachusetts Institute of Technology (MIT) i l'Escola d'Arquitectura de Berkeley (San Francisco), a la Universitat de Califòrnia.