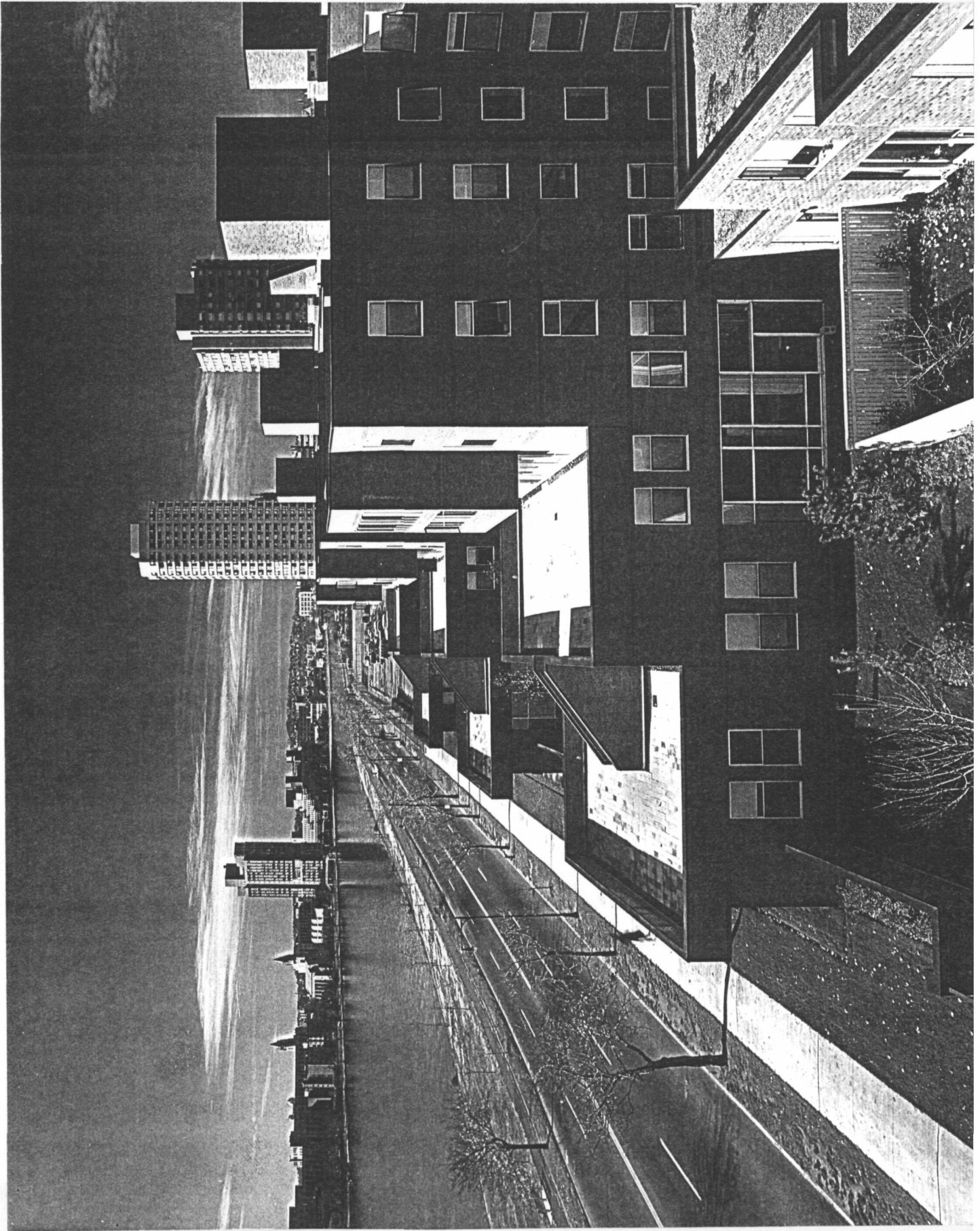
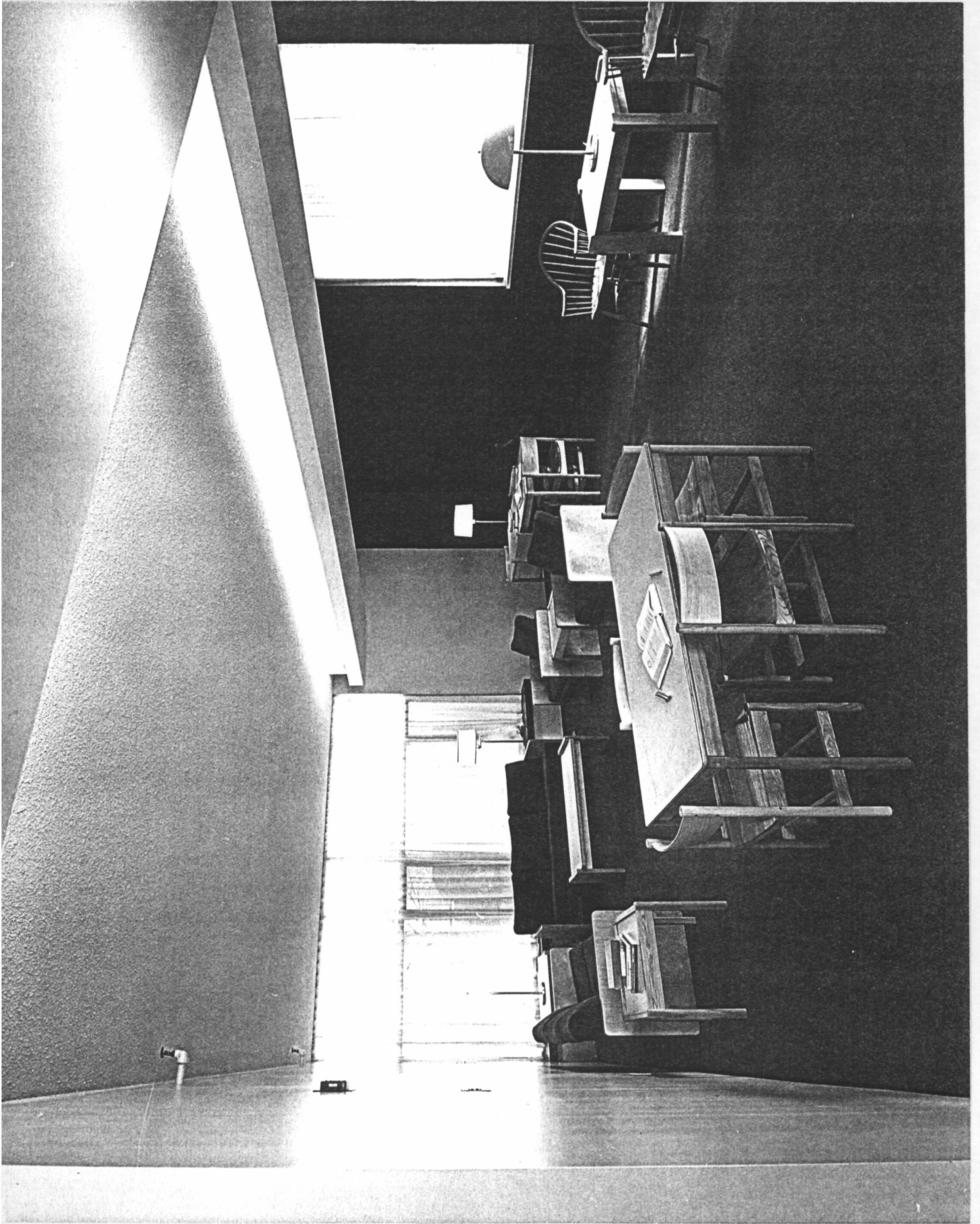


M M M M
M M M I
M M M

TESI DOCTORAL DE JAUME FREIXA
OBRA AMERICANA DE JOSEP LLUIS SERT

VOLUM III





per la parcel·la i situació urbana era allargada, estesa davant del riu, que coincideix amb les bones vistes i l'orientació asolellada. Això feia impossible gairebé donar a totes les cambres orientació òptima però la solució arquitectònica crea un màxim de perímetre destacant els pisos d'habitacions com a volums disposats capiculadament a banda i banda de la faixa central. Només el 18 % de les cambres miren a nord. Pel costat del riu, les plantes baixa i primera s'esglaonen formant unes terrasses que impedeixen la visió de l'autovia i també defensen contra el soroll. Les terrasses, unides per una escala a l'aire lliure, són part dels espais comuns de les tres cases que donen al riu i, per una vegada, el somni mediterrà de Sert de que l'hàbitat es prolongui amb terrasses a l'aire lliure es materialitza i s'aprofita almenys unes setmanes cada any. La dominant horitzontal imposada per la morfologia urbana a l'edifici és fragmentada pels cossos sortints al llarg d'ambdues façanes i dona una escala volumètrica semblant a la dels edificis tradicionals del Back Bay que es troben a l'altra banda del riu. L'utilització del totxo vist, recuit, típic de New England i la seva arquitectura georgiana, encara integra més l'edifici en el contexte general (encara que no l'immediat, perquè el dormitori d'estudiants veí es un edifici torre banal).

La New House restarà com a testimoni d'una època sincerament progressista on client i arquitecte reuneixen

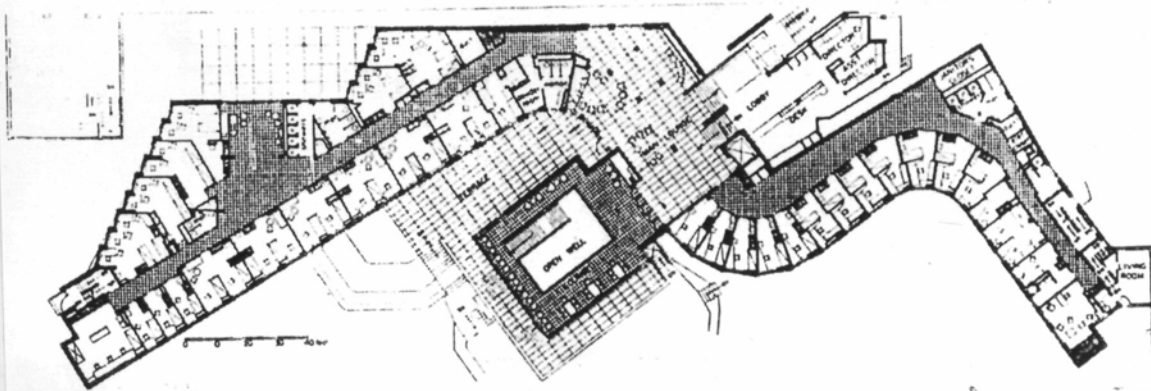
voluntat i destresa dins d'una proposta de vida universitària diversificada i humanitzada, tal com les reformes dels plans d'estudis també havien de permetre un disseny de l'educació més individualitzat, gairebé "à la carte". Això responia a una demanda de les generacions presents en les aules en aquells moments que amb les seves protestes manifestaven un reflex antiautoritari legítim com una aspiració a cotes més altes d'autocontrol i desrepressió extensibles a tothom, però també hi havia una component de rebel·lia de nen mimat, d'intolerància envers qualsevol obstacle que destorbés la persecució ràpida dels fins per part de les generacions més privilegiades que havia conegut la història del món.

5.2.3. LA NEXT HOUSE

A penes una promoció i mitja més tard, els estudiants, avançant-se a la mentalitat dels 80, reclamen de les autoritats acadèmiques un canvi radical per a la segona fase de la New House: prou autogestió i diversitat de menjadors i cuines, sales d'estar i locals de reunió i *hobbies*. Els nous estudiants, que seran els famosos *yuppies*, no ténen temps per conviure i cuidar-se d'ells mateixos, volen tornar als menjadors col·lectius i al servei de cambra hoteler. L'Institut de Tecnologia aprofita el canvi de mentalitat i gairebé duplica el nombre d'estudiants en la nova residència passant a 350 homes i dones. En les consultes amb els estudiants sobre models de



47. Baker House Dormitory. Plans of main floor (above) and typical floor (below).



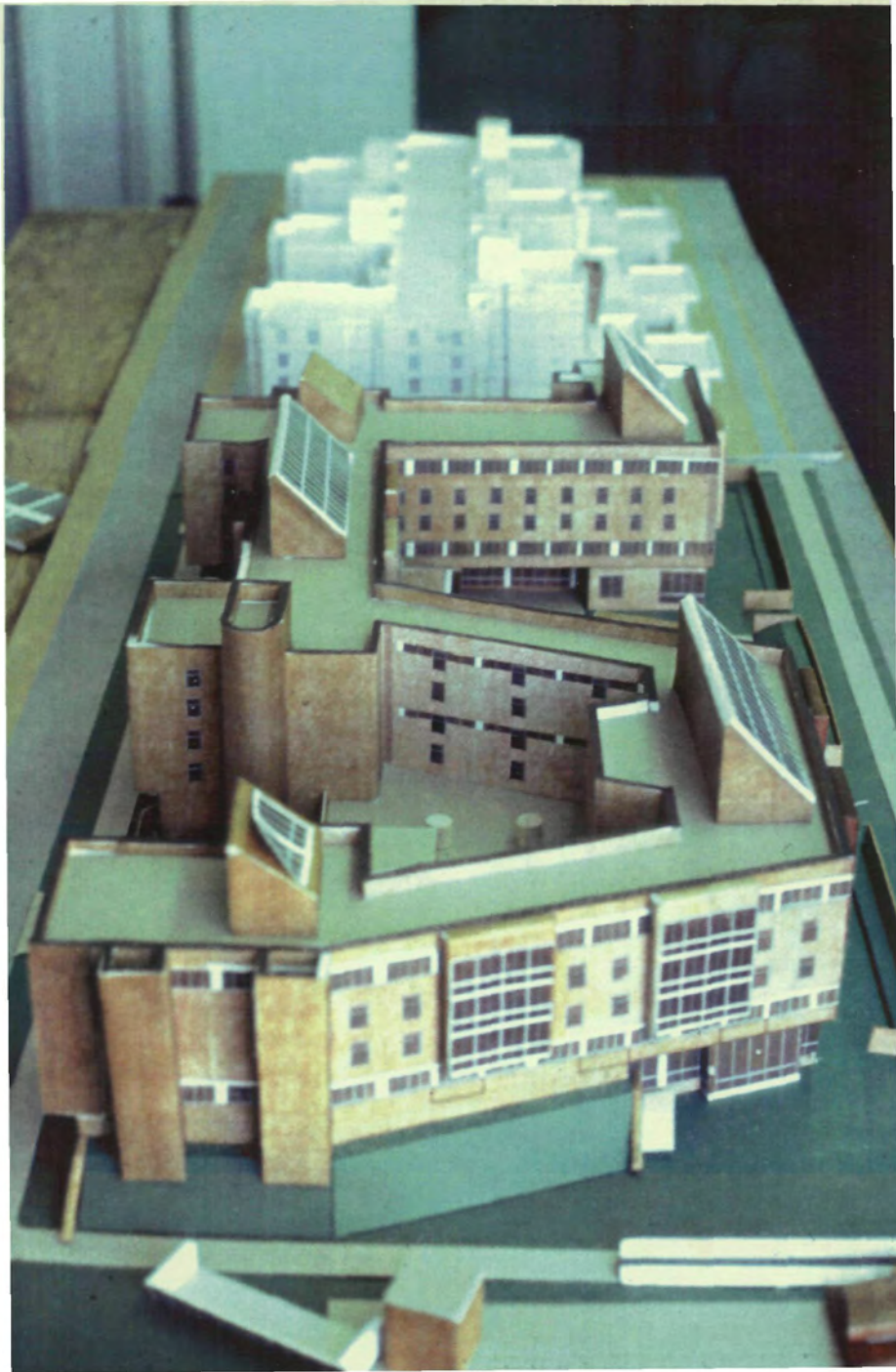
residències que els semblin interessants surt preferida, amb una mica de perplexitat per a Sert i els arquitectes de L'Institut, la Baker House d'Alvar Aalto que es troba 300 m riu avall en la mateixa riba.

La residència d'Alvar Aalto havia estat construïda entre 1947 i 1951, després d'una estada del mestre finès que es lliurà uns anys de la difícil postguerra del seu país ensenyant a l'MIT. Havia passat més aviat desapercebuda i tingué poca influència en el contexte arquitectònic de Boston. Els estudiants de la darrería dels anys setanta la troben fascinant i entusiasmadora. Justament els agrada allò que K.Frampton critica discretament en qualificar el disseny de la Baker House de "mes aviat poc resolt"(21), es a dir, la irregularitat geomètrica i les formes corbes (tan difícils de moblar en espais petits) de moltes de les cambres. Segons W.Curtis(22) l'organització de l'edifici sembla haver invertit l'esquema de la residència d'estudiants suïssos de Le Corbusier a la Cité Universitaire de París(23) on un volum paralelepípedic que

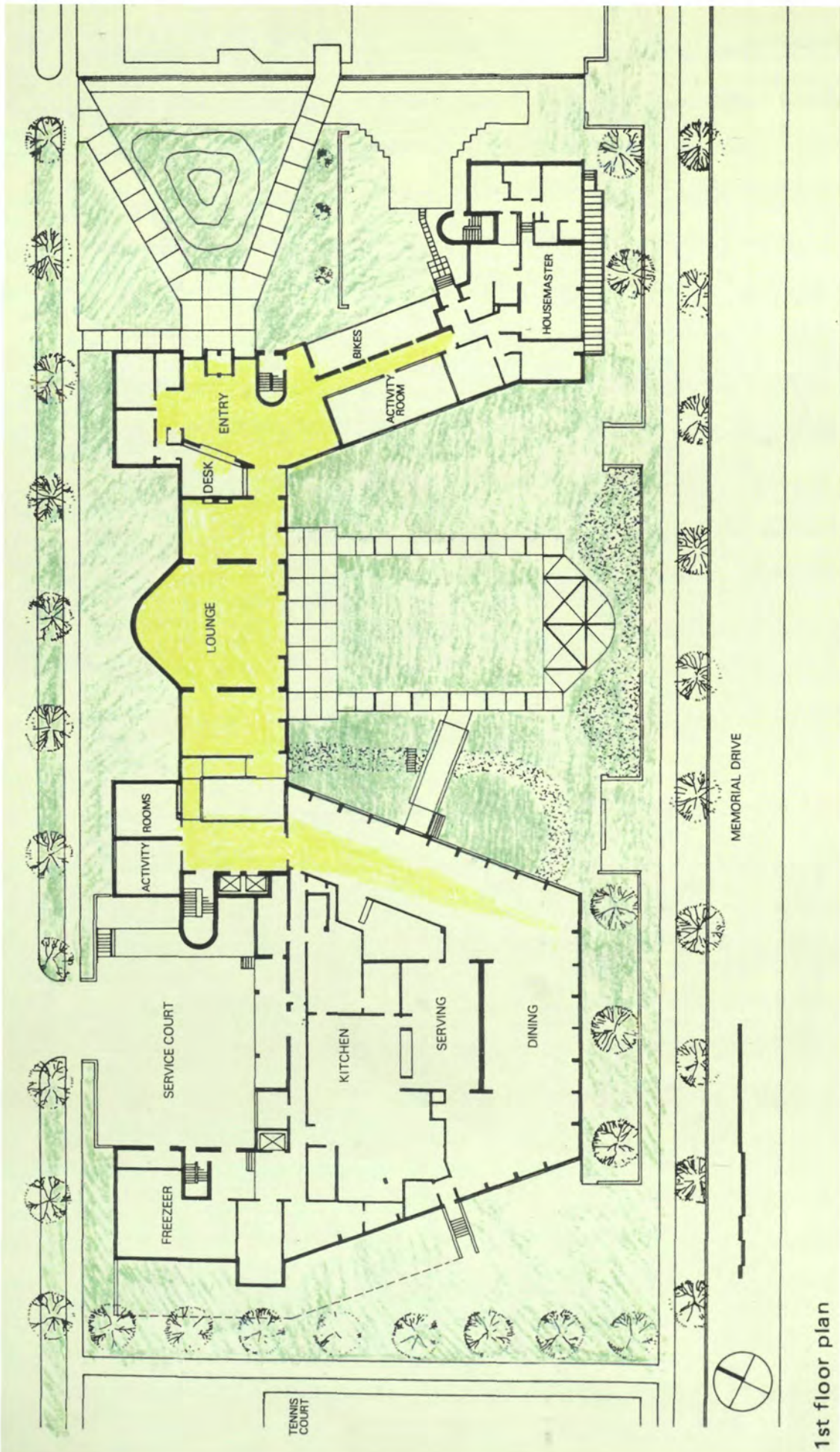
(21) Kenneth Frampton (opus citatus): "Modern Architecture, a critical History " 1980 Thames and Hudson, per a Oxford University Press, Londres. pag. 200, també: Gustavo Gili , Barcelona 1986.

(22) William Curtis, op. cit. "Modern Architecture since 1900" Phaidon Press limited , Oxford 1982, pg. 297 i 298. també Gustavo Gili Arquitectura Moderna desde 1900 , Barcelona 1989

(23) Vegeu CAPITOL 2 1a.ETAPA:ATENCIÓ PREDOMINANT A L'EMBOLCALL,II LA "PELL PRIMA" paràgraf 2.3.3., amb il·lustració , També bibliografia sobre Le Corbusier, Oeuvre Complète etc. Cal recordar que W.Curtis (op.cit.) considera aquesta obra de Le Corbusier no solsament com una marca important en la seva transició estilística, amb un *pilotis* orgànics i un joc de textures contrastant, sino que, practicamente inventa un tipus de residència col·lectiva, segregant espais col·lectius a baix i cambres a dalt i expresant radicalment les seves formes, que seria de gran influència en l'arquitectura hostalera i hospitalaria del futur.



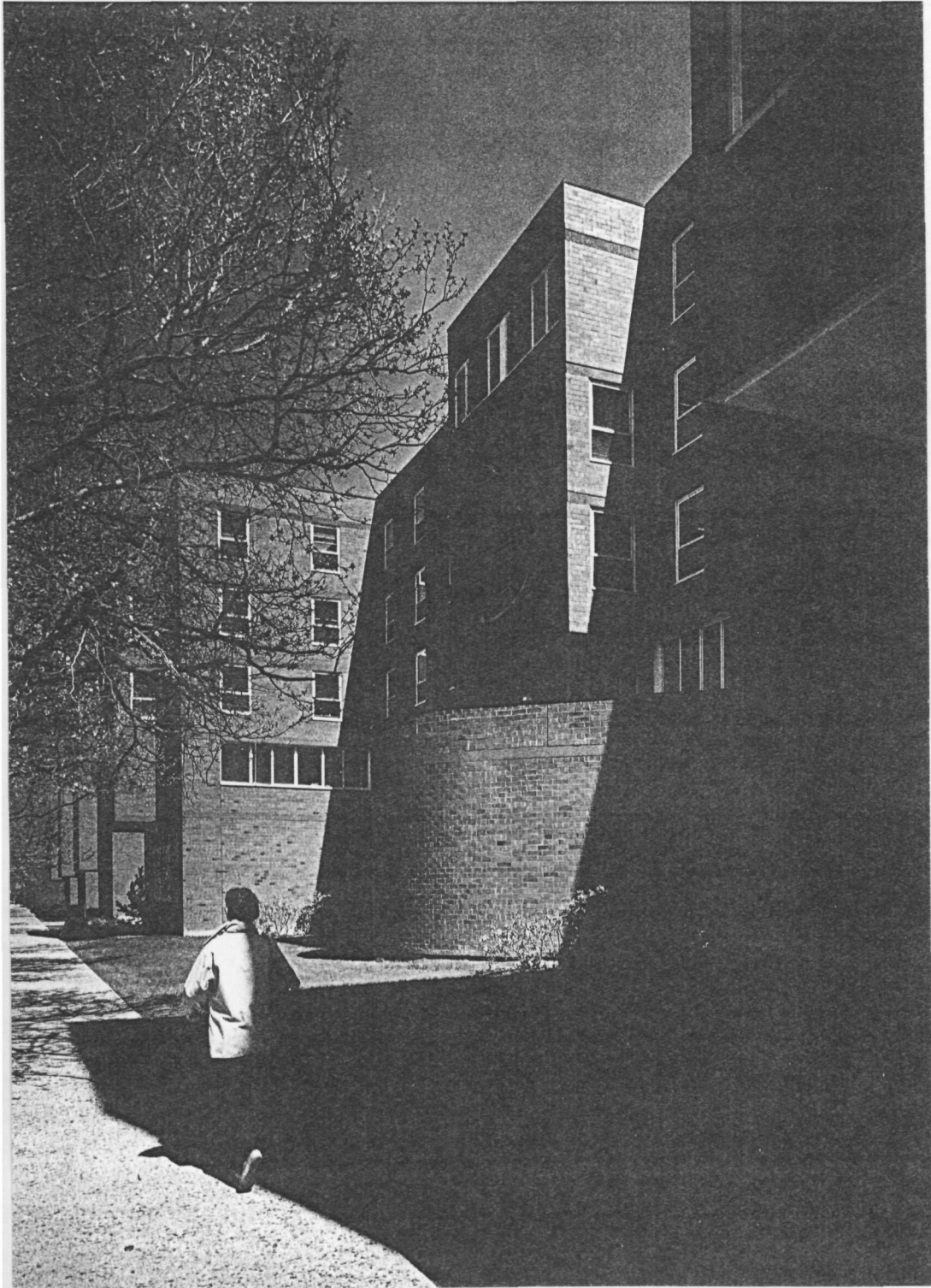
conté les cambres dels estudiants sembla flotar damunt d'una base on hi han els espais comuns, tractats com una *runa* orgànica de formes corbes i textures fortes (pedra, formigó brut). Aalto fa orgànica i texturada la part superior i paral·lelepípedica la inferior, bo i mantenint en l'una les cambres i en l'altra les parts comuns, d'acord amb el tipus establert. Sembla que, en un principi, el disseny del bloc elevat d'habitacions era recte i que la curvatura aparegué a poc a poc, a mida que el projecte anava ajustant-se en nombre d'habitacions i forçant la seva orientació per a donar vistes obliqües cap al riu. En el moment de dissenyar la Next House va passar quelcom de semblant: la voluntat de donar a totes les habitacions vistes al riu i la particular aversió que Sert sentia per les distribucions de tipus hotel·ler amb corredor central (sempre fosc i mal ventilat i d'aspecte visual claustrofòbic) feu proposar cambres a un sol costat i amb un màxim de tres plantes d'alçada. El pla de façana necessari per a les cambres (aproximadament 300 places) era impossible d'encaixar en la llargada del solar, per la qual cosa es va procedir a un "plegat" de la façana orientada cap al riu. Aquest plegat originà una forma d'ESSA com la de la Casa-Bloc de Sant Andreu (Barcelona 1935) generant dos buits: un de cara a sud-est i l'altre de cara al nord-oest. Per comptes d'un plegat de "llargada d'onda" més curta i arestes arrodonides com l'edifici d'Aalto, la Next House es mantingué amb una traça més semblant a una illa urbana



1st floor plan

tractada amb el sistema de "redents", tipologia estimada pels racionalistes dels anys vint i trenta però d'un *pedigree* molt anterior a Anglaterra i França, i particularment freqüent a certs barris de Boston, on, si s'escau que un dels espais lliures dóna sobre un parc, riba de riu o desnivell amb vistes, es bateja l'immoble amb el prestigiós nom de *Terrace* (24). En el cas de la residència que ens ocupa, la densitat anà creixent, per imposició del client fins a arribar a 350 persones i això explica que a calgués desdoblar habitacions a banda i banda del corredor en dos dels cinc "braços". Les curioses protuberàncies en la façana nord-oest, a la manera de "baluards" serveixen per augmentar el perímetre i fer un eco dels volums sortints de la New House. També l'alt nombre de pobladors explica que s'acabés omplint el pati que mira al nord-oest a més de tota la resta de la planta baixa per a usos comuns. En comptes d'una *percée* longitudinal amb un corredor que fes de "carrer", aquí es va posar l'èmfasi en un espai central situat a l'eix del pati obert al riu. Aquest espai es manifesta sobretot en el volum sortint a la manera d'absis que es troba al mig. El problema és que unes pilastres de contraventament molt amples subdivideixen l'espai en tres i encara que el del mig es beneficia de l'"absis" no resulta un espai amb suficient grandesa per adreçar-se al pati. Si s'hagués pogut

(24) Recordem que els habitatges per a estudiants casats de Harvard s'anomena "Peabody Terrace" prenent el nom del mecenes que contribuï al seu pagament i la qualificació de "terrace", que en aquest cas no es gens eufemística perquè creen places obertes al riu.



mantenir una visió més global, és possible que, de tota manera, l'espai quedés vulgaritzat per la seva condició de rectangle prim que es recorre com un passadís pel costat del pati. La simetria de la planta no resulta en la unitat espacial que promet. Ni en el més mínim monumentalisme. La *Lounge* (saló) resultant té qualitats com ara una distribució d'àrees de conversa de grandària agradable amb possible autonomia acústica, una segregació de la circulació sense pèrdua de transparència i una gradació de menys a més íntim, marcada per la llum natural des de la façana al pati fins a la paret cega de l'altre banda, que dóna a nord-oest. Sert donava gran importància a aquest espai central i en parlava sovint, provocant evasives resignades per part de James Herold, que era l'associat a càrrec de l'edifici, que manifestava, comprensiblement, que aital espai solemne no el veia per enlloc.

5.2.3. COMENTARI

En la configuració de la Next House hi hagué una actitud de formalisme conscient i deliberat que trobà, però, un camp molt limitat en el programa residencial col·lectiu i en el pressupost escanyat de l'operació. Recordem que el MIT havia estat un bastió del participacionisme i altres tendències radicals en arquitectura i que la New House expressava una tendència formal ideològicament afí amb gran part del seu professorat i del degà de l'Escola d'Arquitectura, Sanford Anderson. Després de la gran crisi

energètica del setanta-quatre i de la recessió econòmica que la seguí, quedava una consciència ecològica en plena expansió i això vingué a compensar la pèrdua de contingut humanista de l'encàrrec, que, com hem explicat més amunt, tornava al tipus d'habitat massificat i col·lectivitzador, per la via d'introduir estalvi energètic passiu i actiu: algun mur Trombe, panells solars i un dimensionat molt acurat de les obertures i finestram, així com ús generalitzat d'aïllament tèrmic. No cal dir que Sert va aprofitar per transformar els captadors de llum solar en elements animadors de la coberta i la silueta de l'edifici. Les opcions de disseny, amb les façanes de totxo i les dues menes de finestram (finestra mitjana en el mur i tribuna tota vidrada) de marcs blancs, tan semblants al vocabulari domèstic urbà tradicional, fan una paleta harmònica i discreta. La volumetria de planta baixa i quatre pisos, tres dels quals són repetits, col·labora a formar una façana urbana de dominant horitzontal però animada en una visió pròxima i en la qual la torre de la MacGregor House actua de contrapunt vertical, quedant la Next House i la Baker House en els extrems del llarg front edificat dedicat a residències(25).

Es interessant la lliçó de contextualisme que donen aquests dos edificis. Encara que el segon és més unitari i gran que el primer, els volums secundaris de tribunes i la

(25) Riu Charles amunt, Harvard havia fet també la seva façana fluvial desde feia dos segles amb "dormitories" o residències d'estudiants. Recordem que Peabody Terrace iniciava precisament aquella façana caracteritzada pels patis encarats al riu.

manipulació del buit i ple de les façanes aconseguen crear un "aire de família" evident entre ambdues construccions. La façana nord, cap als camps d'esports juga clarament a l'eco de formes i volums entre la segona casa i la primera. Però aquesta afinitat té ben poc de repetició literal de parts. En tot cas parts menors. L'harmonia es deu a relacions visuals més subtils: proporcions, materials i elements comuns, intervals vidre-massis semblants, colors primaris en alguns punts, etc. Fan pensar en les cases de Punta Martinet, a Eivissa, que essent totes diferents, fetes amb programes i tipus distributius diversos i adaptant-se cada una a la seva parcel·la, mantenen una gran sensació d'harmonia i s'integren en un tot superior. L'ambició de Sert era fer això per a que els seus edificis col·laboressin al disseny de la ciutat i per a que tinguessin una oferta d'al·licients a diverses distàncies de percepció, inclosa la fruïció de l'espai interior, però sense perdre de vista un ajust estricte al programa, a l'economia i, sovint, amb alguna aportació d'innovació tècnica o constructiva. Es una ambició considerable que complicava el cicle de decisions informades que es el projectar i que en el cas d'aquests dos edificis senzills sembla haver reexit amb un equilibri excepcional.

