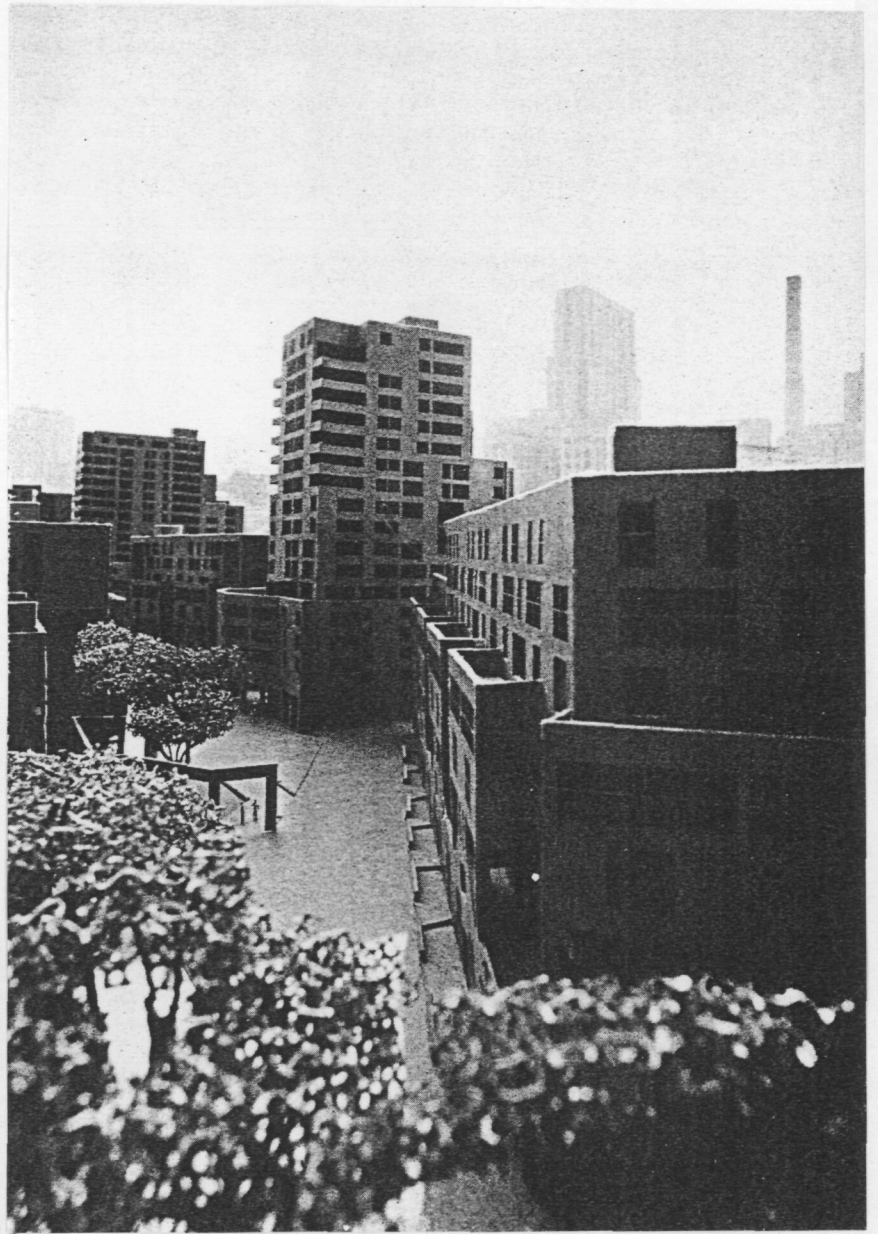


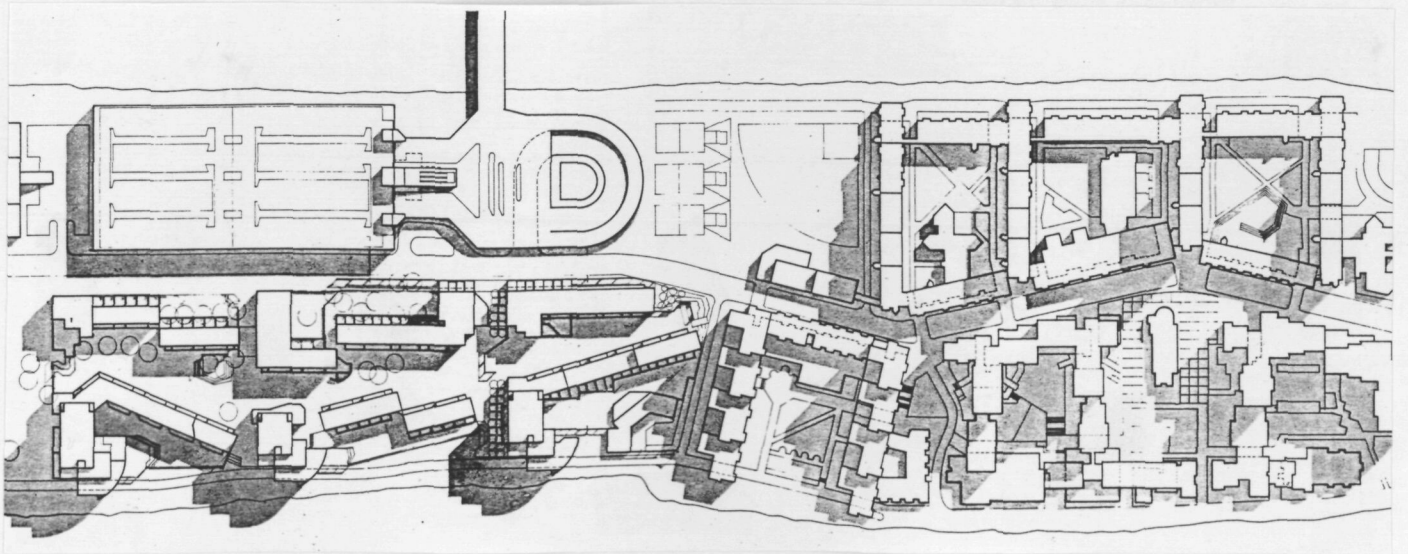
M M M
M M I
M M M

TESI DOCTORAL DE JAUME FREIXA
OBRA AMERICANA DE JOSEP LLUIS SERT

VOLUM II



119



120







123 MAQUETA PER A LA SEU DE JOHNS-MANVILLE. (CONCURS)

présteccs avançats a la UDC, els promotors les han anat omplint amb blocs que porten tots els estigmes de la no-arquitectura comercial. Pràcticament cap planejament ni equipament que no sigui botigues o club privat. Disposició arrangerada, perpendicular a la riba, dels blocs, grans, plans i horitzontals, amb l'esperada distribució a base de corredor central. Autors diferents per a cada bloc _això és, almenys, positiu_ i signes tòpics de fals luxe: balcons amb passamà de llautó, marbres en l'entrada, totxo vist en els panys de façana... etc. Els blocs de Sert, Jackson i Associats han tingut una sort desigual. Els de renda alta semblen correctament mantinguts i presenten un aspecte normalment envellit. Els de les parcel·les 9, 10 i 11 són força tristos. Dues coses destaquen negativament en la visió pròxima: el formigó vist i les plantes baixes. El formigó vist té un aspecte terrible. Clapat, tacat, amb desigual absorció de sutja, presenta fins i tot algunes patologies. Particularment preocupant és l'aspecte de les escoles, que en inaugurar-se eren uns petits pabellons blancs arrapats a les cases altes. Avui moltes obertures apareixen tapiades i els murs son bruts, amb pintura que ha saltat _problema que comparteixen amb la resta del formigo pintat_. Les plantes baixes, d'altra banda, resulten esquifides, d'una patètica manca d'alçada. En col·locar-hi habitatges, les vores dels jardins interiors, han tingut, per raons obvies de modulació, unes dimensions _alçada sobretot_ idèntiques a les dels pisos,

i resulten massa baixes, encara que al llarg de Main Street el porxo i els locals tenen una alçada i mitja. Sembla que quan l'habitatge col·lectiu just de mides s'acosta a terra demana canviar de dimensionats i materials per a resistir l'encontre amb l'àmbit massiu, d'escala urbana. Dóna la sensació inevitable que es va estirar més el braç que la màniga tan en acabats com en certs dimensionats força apreciables en planta baixa, per exemple davant del passeig de l'East River. El resultat és decebedor, potser, una vegada més, és que no hi havia solució per a aquesta equació. Resta per al futur la possibilitat que, amb una rehabilitació adequada, aquests edificis tornin a fer el goig que feien el dia que s'inauguraren!.

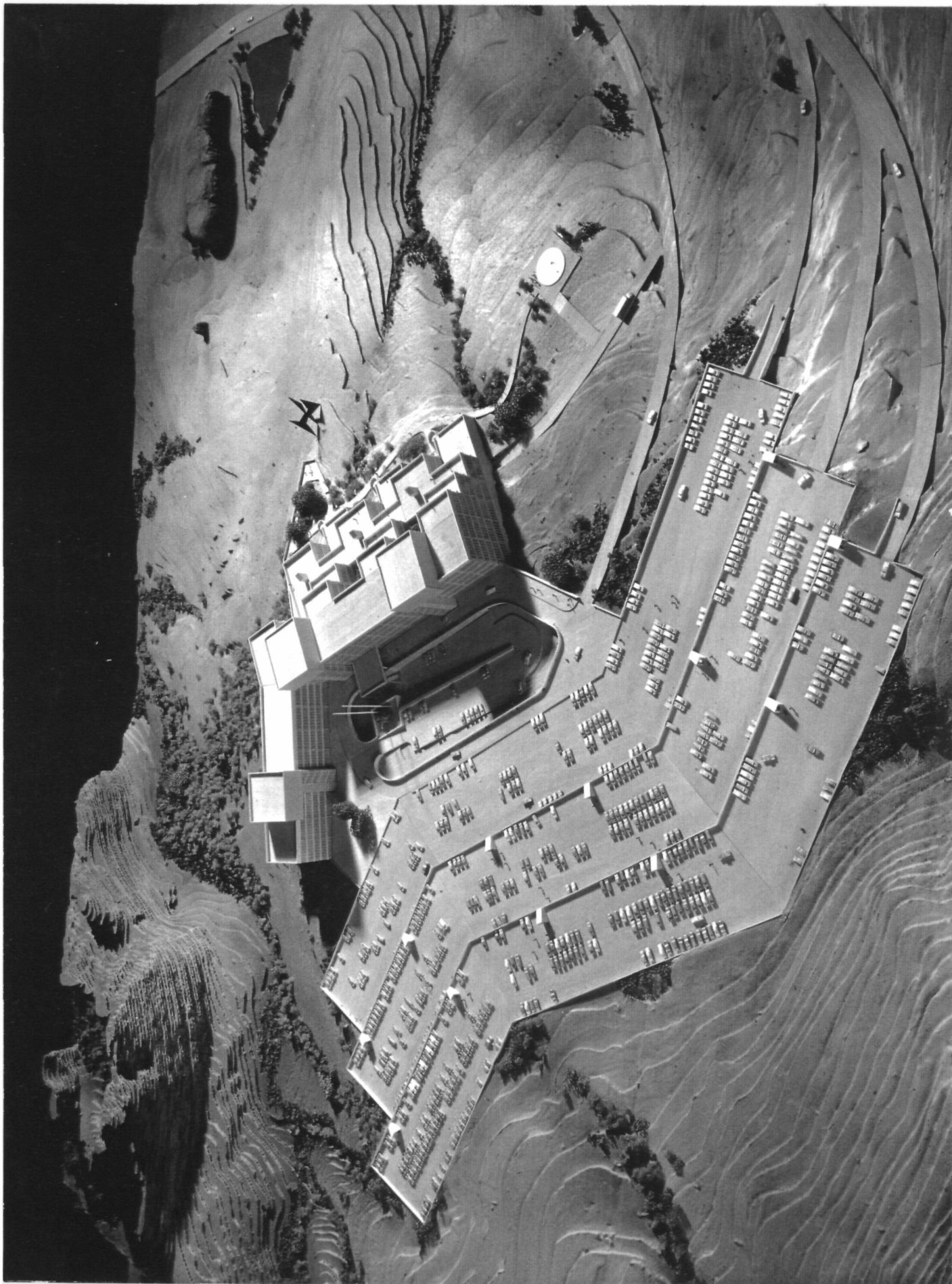
5. JOHNS-MANVILLE, EL CANT DEL CIGNE DE LA FRAGMENTACIO VOLUMETRICA.

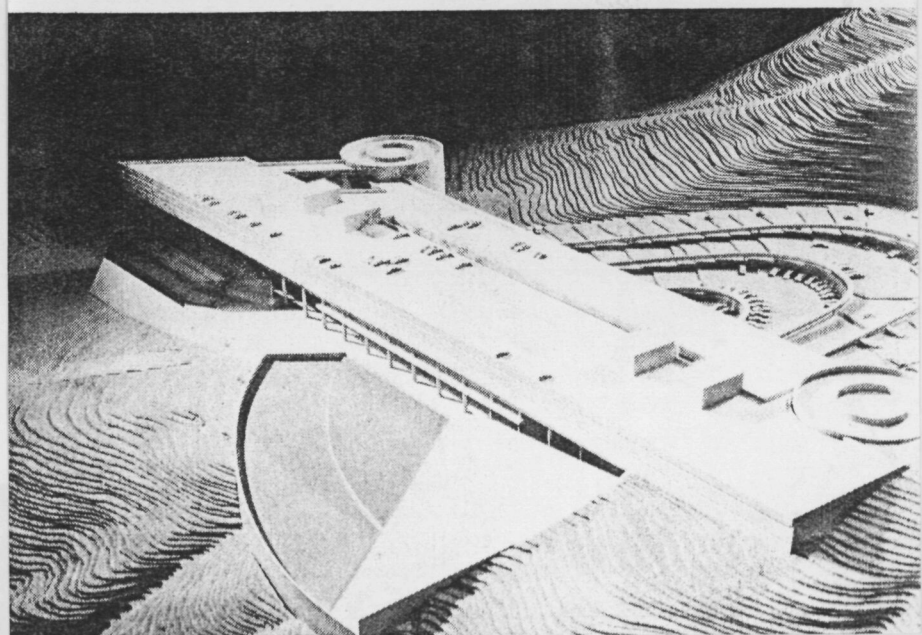
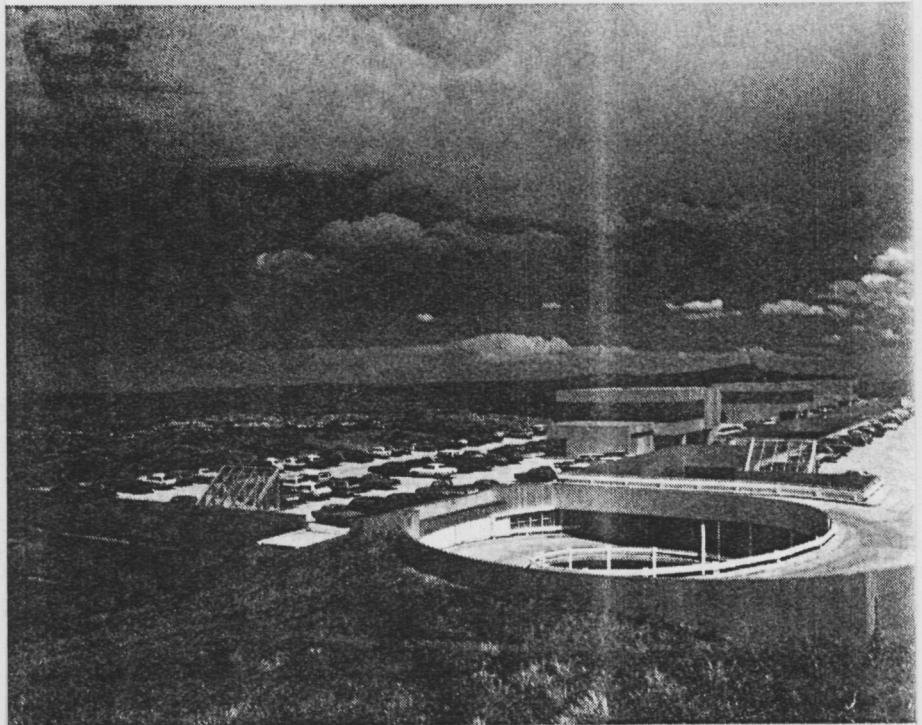
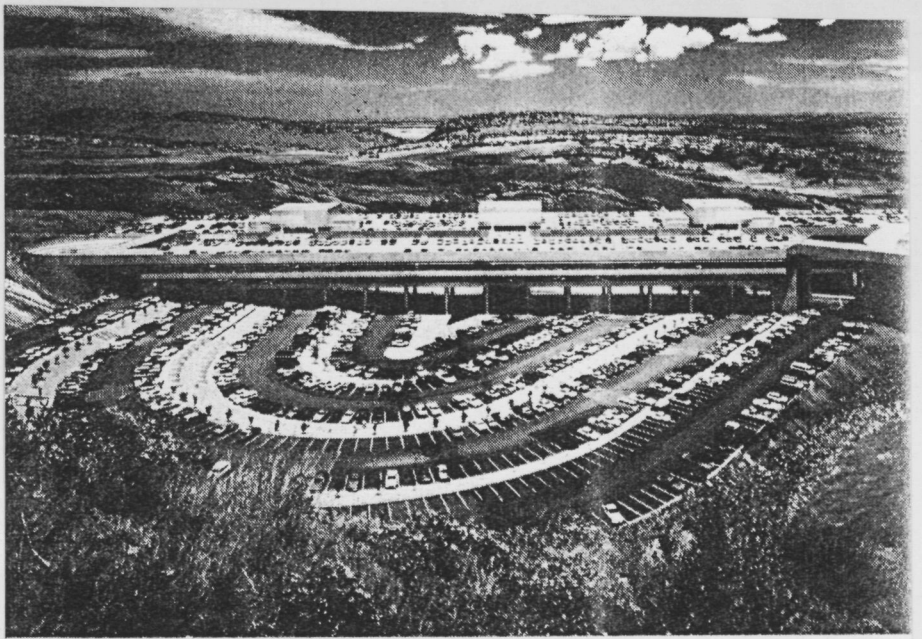
L'oficina de Sert, Jackson i Associats fou invitada a participar en un concurs restringit per la seu mundial de l'empresa Johns-Manville que havia crescut molt perquè fabricava el cartró-guix conegut com *Sheet-Rock* o *Gypsum* (equivalent al Pladur) amb el qual es feien tots els envans i sostres del país. Aquesta empresa d'abast nacional tenia intenció de fer un edifici per a la seva seu en un indret de gran bellesa natural en l'estat de Colorado.

Entre els invitats al concurs hi havien TAC., Skidmore Owens & Merrill i la firma de Helmut, Obata & Kassabaum (HOK) de San Francisco.

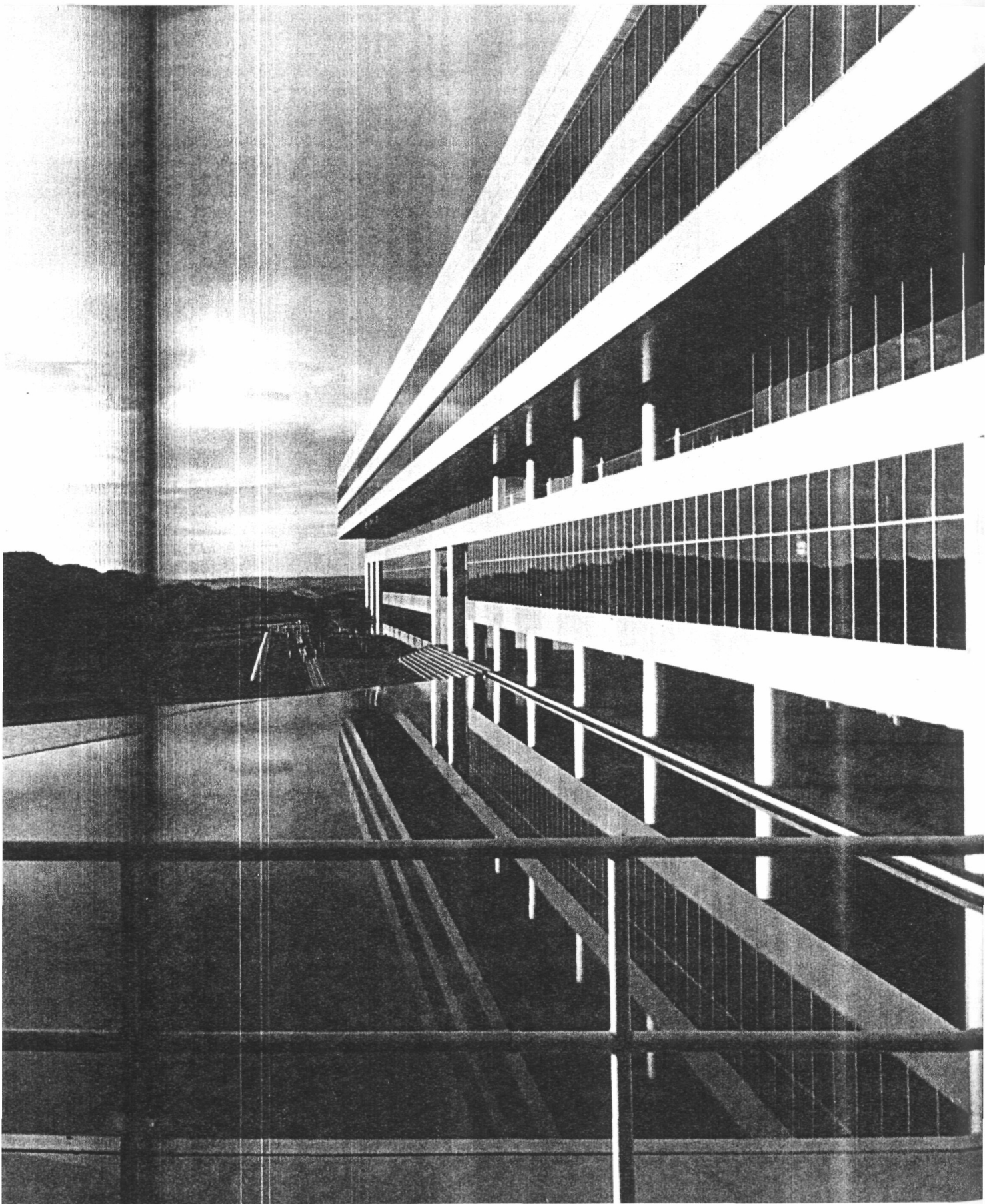
El projecte es treballà durament en dos mesos, Març i Abril de 1973, i s'acabà amb una mobilització de tots els recursos de l'oficina i una nit final sense dormir. Al llarg de la feina Krueger i Sert discreparen obertament. Sert insistia a utilitzar la seva fórmula d'edifici de baix perfil, "humanitzat" en la percepció pròxima i que dissimula la seva envergadura en la percepció llunyana per no imposar-se davant un paisatge natural obert i de gran qualitat. El fragmentava esglaonant-lo, fent-lo tombar i provocant-li sortides de volums alternats en horitzontal alhora que es creaven uns forats (com a patis interiors) i unes torres en la coberta. Sert lluitava contra el volum únic significatiu i emblemàtic perquè li semblava un retorn al monumentalisme i a l'arquitectura al servei de la imatge de l'empresa. Ell preferia servir al paisatge i als treballadors de l'empresa. Per això creà els patis semioberts perquè poguéssin optar per obrir les finestres a l'aire net de les muntanyes i descansar de l'aire condicionat. Per això la volumetria plegada apropava tothom a la façana i disminuïa la planta contínua de les *Landscape Offices*⁽²⁹⁾, tan opriments en el seu espai

(29) Terme comercial i eufemístic per a les oficines sense patis de llums, amb tota la planta interior ventilada artificialment i on es minimitzen les partions entre despatxos, separant els llocs de treball amb mobles, mampares i plantes decoratives, d'aquí el nom de Oficines Paisatgístiques.





PROYECTO GUANYADOR (TAC) 1973



EDIFICIO SEU DE JOHNS MANVILLE. TAC. 1978

inacabable i incompreensible, enllumenat i ventilat sempre artificialment.

El projecte éra una mica fill del Science Center i, com ell, s'adreçava a un públic i client social més ampli que el client *strictu sensu*. Fou un signe del canvi dels temps que aquest donés el premi a TAC. amb un edifici de volum únic i caracter emblemàtic, deliberadament imposant i artificial com una nau espacial varada a la muntanya. La formula de la fragmentació potser no era automaticament connotadora d'aquella escala humana que buscava Sert, però, en tot cas, aquesta interessava poc a l'empresa convocant del concurs, molt menys que els classics valors d'eficàcia i prestigi. S'havia gastat el prim vernís humanista amb que l'onada hippy havia reeixit a tenyir la societat urbana d'America. No deixa d'ésser irònic que TAC, durant tant de temps apòstols de l'arquitectura *engagée*, que s'especialitzà *_gairebé_* en escoles, habitatges i hospitals, sempre més a l'esquerra que Sert, li guanyés la partida ensenyant un pragmatisme totalment mancat d'ingenuïtat. La capacitat de supervivència d'aquesta oficina, com de tantes altres de les nascudes al redós de les influències de Gropius, Mies i Sert, arribarà a cotes sorprenents de "flexibilitat" estilística o si es vol de superficialitat cultural amb la conversió a versions més o menys decorades del postmodernisme en la dècada dels 80.

