

M M M
M M M
M M M

TESI DOCTORAL DE JAUME FREIXA
OBRA AMERICANA DE JOSEP LLUIS SERT

VOLUM II



2.2. CALA D'EN SERRA

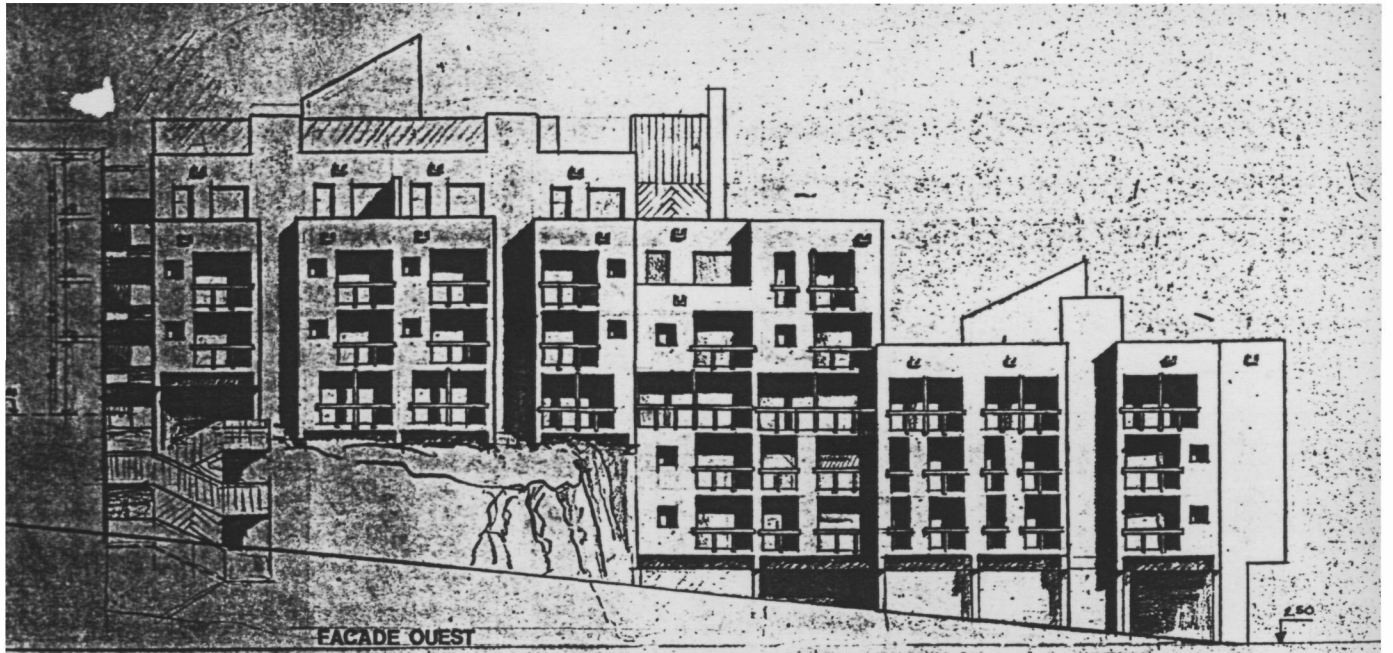
Al nord-est de l'illa d'Eivissa Sert havia adquirit, per consell del seu amic Rodriguez Arias, uns terrenys de gran bellesa natural que formaven un amfiteatre de cara a mar. Pel 1969, Sert cridà el seu amic l'arquitecte Raimon Torres, que habitava a Eivissa, i li proposà de col.laborar en un projecte semblant a Saphire Bay per a uns 360 llits, per al qual havia trobat promotor. El projecte s'elaborà com a avantprojecte i Raimon Torres desenvolupà els dibuixos d'execució per a la part de Centre Hostaler, que s'arribaren a iniciar en construcció. La retirada del promotor deixà unes estructures inacabades que encara hi són, com a runes.

2.3. ILES DU FRIOUL

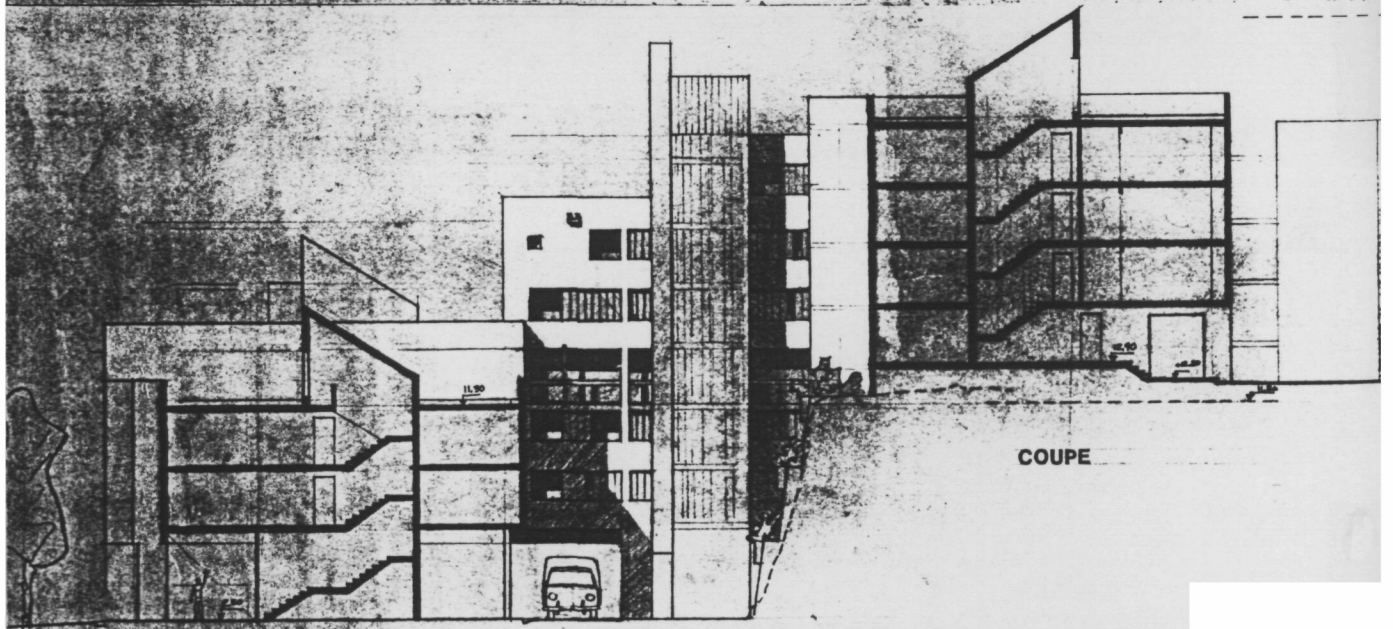
Davant del port de Marsella, uns illots famosos en la literatura perquè hi ha el castell d'If on s'empresonà el Comte de Montecristo en la coneguda novela d'A.Dumas. el batlle Gaston Defferre encomanà a mitjans de 1970 a Sert el Pla General d'un conjunt d'urbanitzacions sense venda per parcel.les, sinò segons una volumetria predeterminada en un Pla Especial Detallat. Es tractava d'una operació que, a base de promoció privada, permetés l'establiment d'uns serveis d'acolliment i, sobretot, fes rendible el transport per incorporar les illes a l'ús per part dels ciutadans de Marsella. Substancialment aquest projecte, en el qual



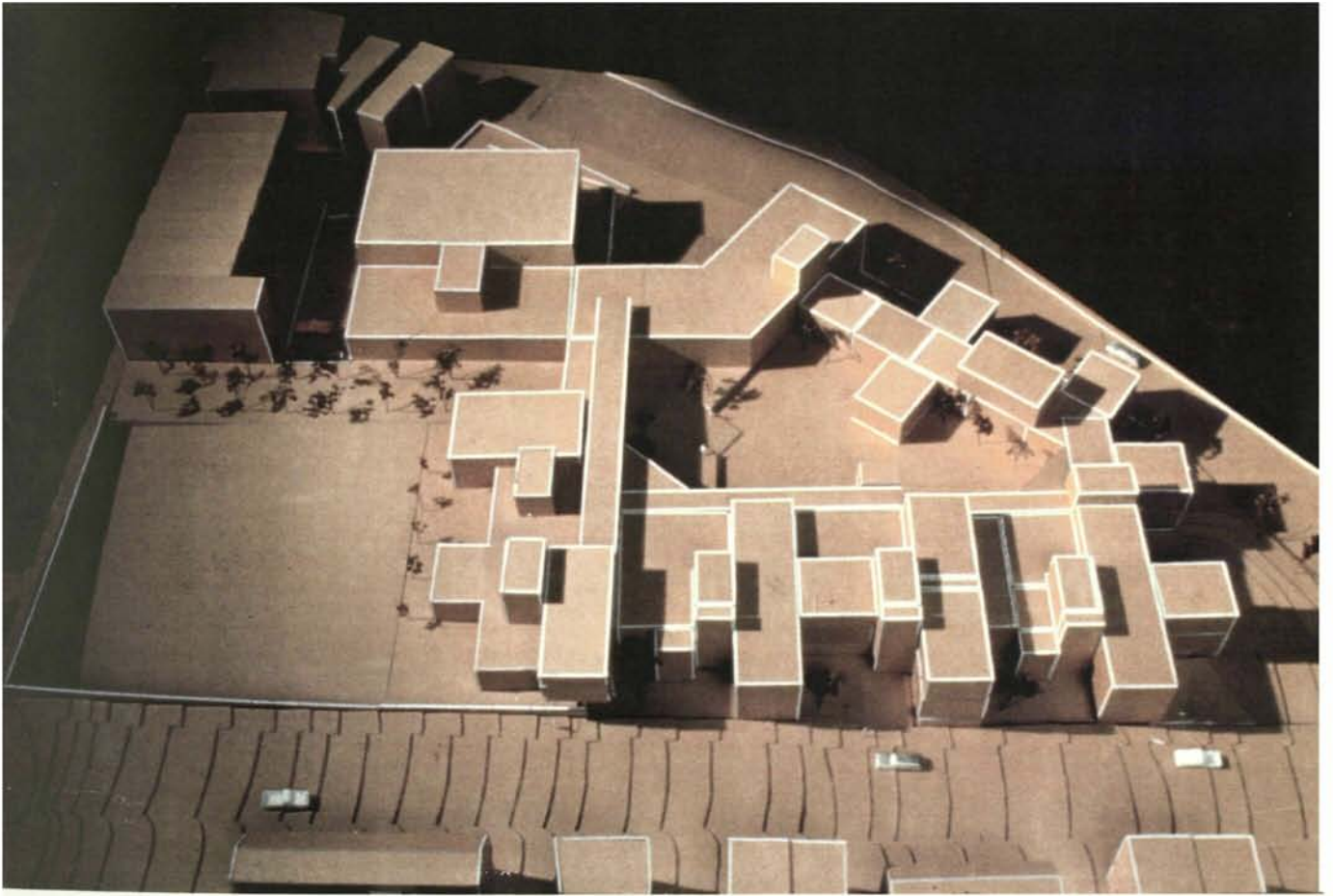
ILES DU FRIOUL : AREA DEL PORT ESPORTIU.



FACADE OUEST

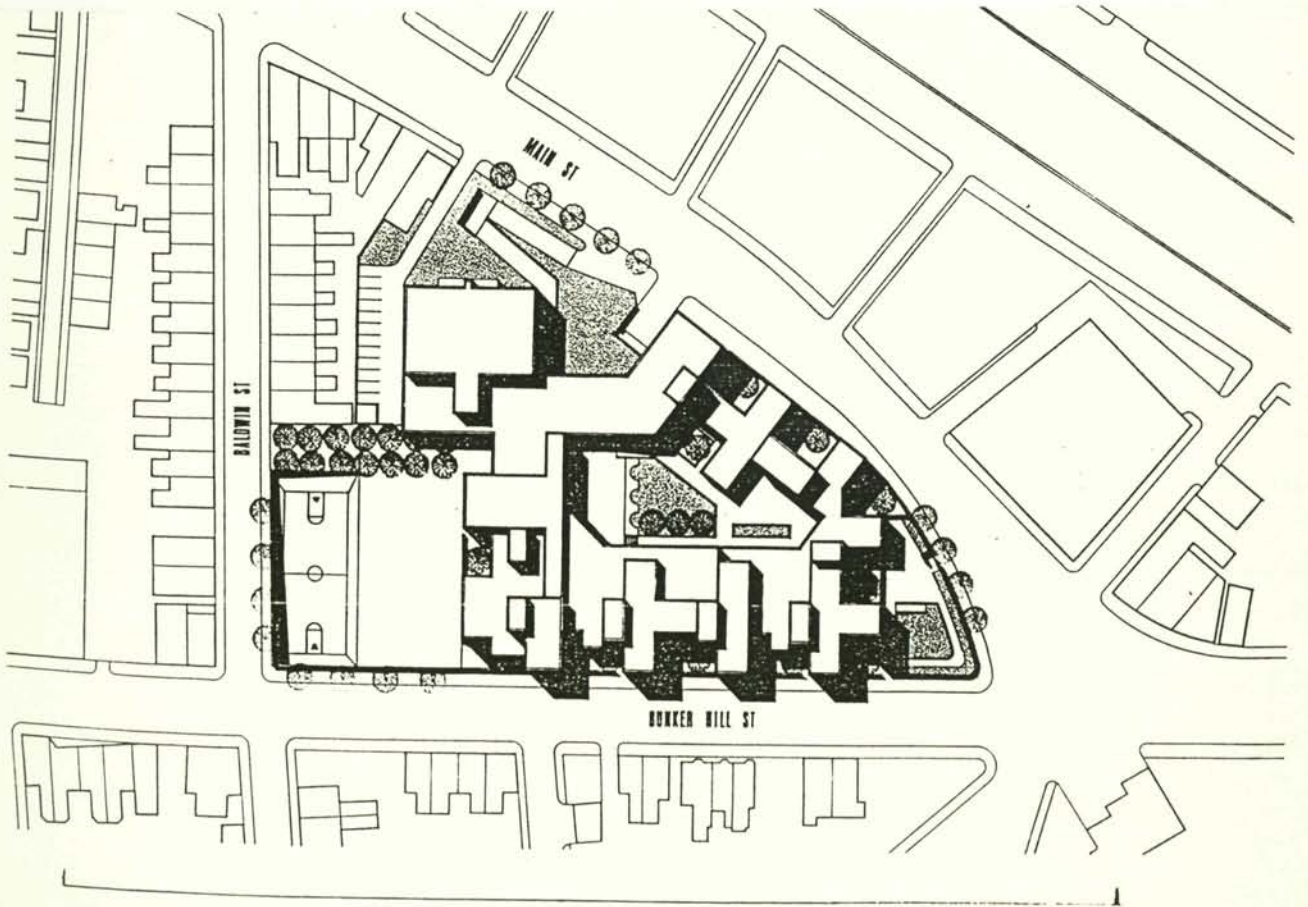


COUPE



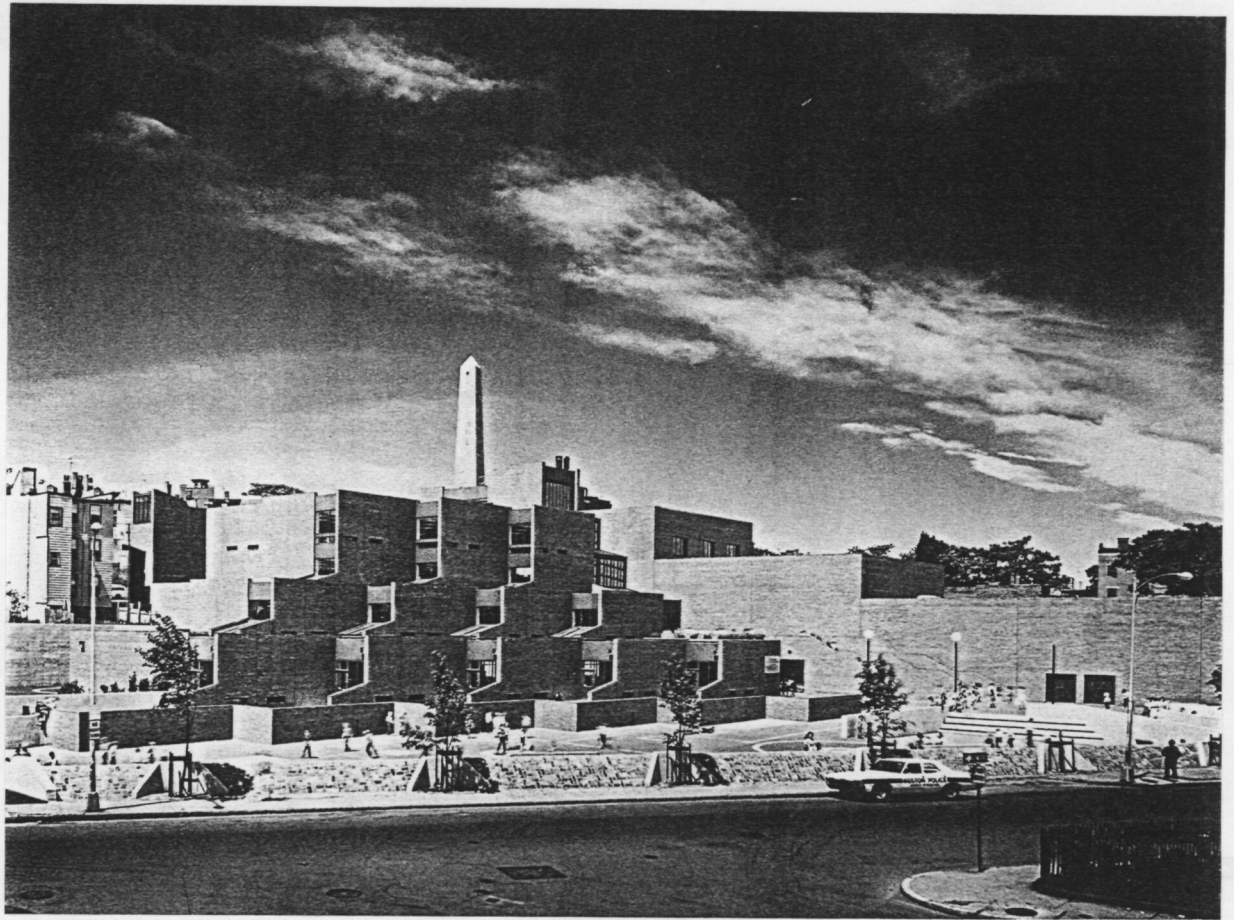
PLAQUETA DE TREBALL DE L'ESCOLA A BUNKER HILL

36



BUNKER HILL SCHOOL, CHARLESTOWN, MASS





ESCOLA A BUNKER^H HILL (CHARLESTON, MASS.)
EARL FLANGSBERG i ASSOCIATS DE BOSTON, 1978.

39

treballà Kyu-Sung Woo⁽⁸⁾ es limità a adaptar a la topografia trams de catifa urbana esglaonada i, en alguns casos, subratllar amb construcció vertical alguna paret de la roca erosionada. El projecte conegué una segona etapa en la qual es dissenyà part de les construccions del port, i es crearen carrers i places amb edificacions agafades al rocam. A aquestes construccions, que no es realitzaren, anaven destinades les façanes que apareixen en les il.lustracions, proposades per Jaume Freixa.

2.4. L"ESCOLA BUNKER HILL

En l'apèndix 1 es parla de la ideologia arquitectònica antiformal de finals dels anys 60 que portà cap els nombrosos corrents relacionats amb la dissolucio de l'edifici. En un dels rars texts en que aquelles doctrines es fan explícites, s'apliquen a l'espai docent⁽⁹⁾ Cap al 1971, Sert i P. Krueger varen treballar en un avantprojecte d'escola en una parcel.la amb pendent. Recollia molt l'esperit del moment, encara que la configuració del solar, una vegada més suggeria la fragmentació per adaptar-se al pendent i disminuir les excavacions i l'impacte aparent del volum. Per dintre volía incorporar les darreres doctrines respecte a l'aula oberta, els espais menors apropiables oberts a espais més grans de convivència, etc.

(8) L'arquitecte coreà que malgrat no ésser associat, també col.laborà en Yonkers, Parcel.les 2 i 3 de Roosevelt Island i extensió de la Fondation Maeght, i que elaborà les noves idees de Harlem Housing. Mes endavant, participaria en el concurs de Roosevelt Island i el guanyaria.

(9) Em refereixo a la *Harvard Educational Review* vol 39, nº 4, 1969, citada en APENDIX I, paràgraf 4.2.



Va acabar sent realitzat per altres, però com es pot veure en la il·lustració, dins d'un esperit semblant.

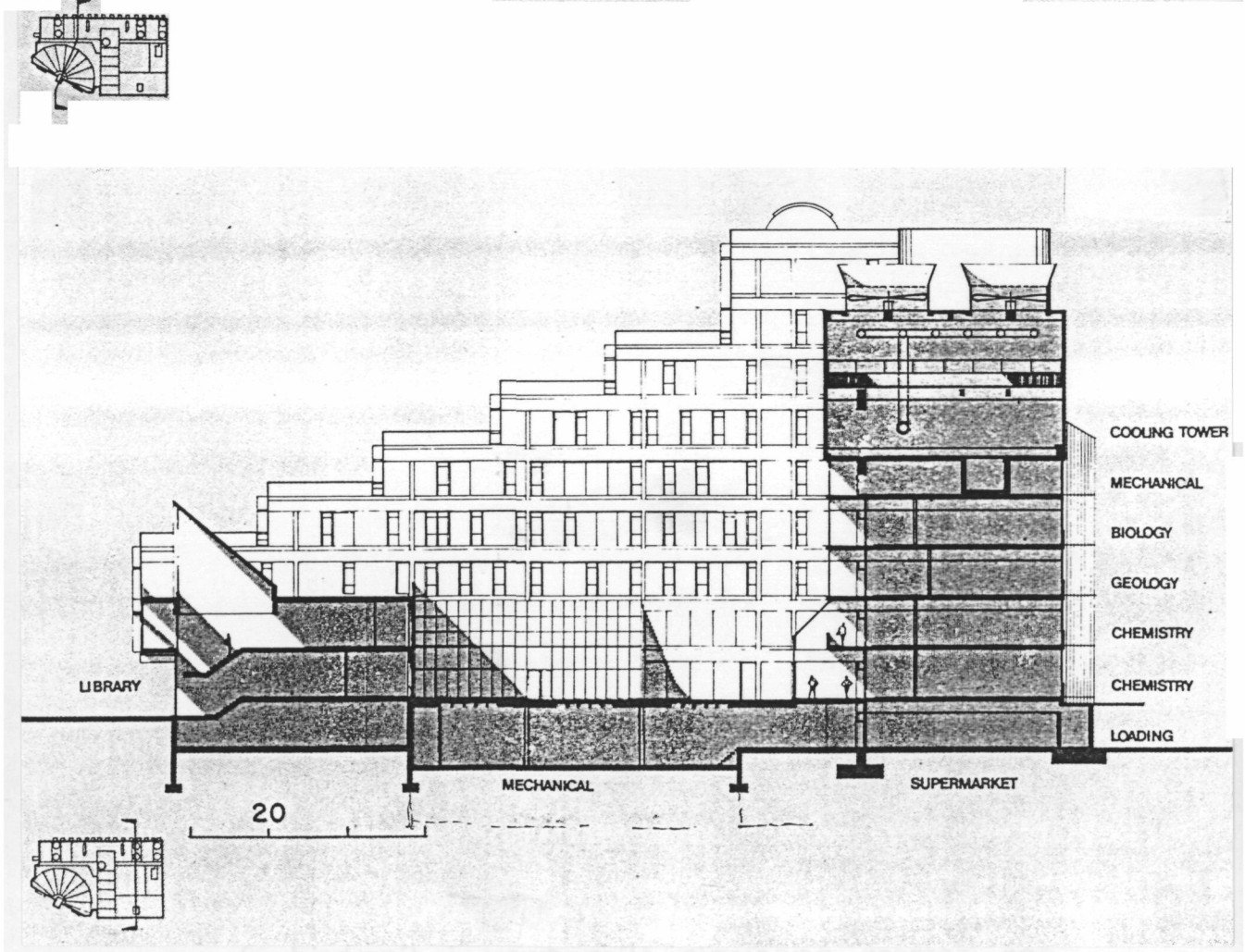
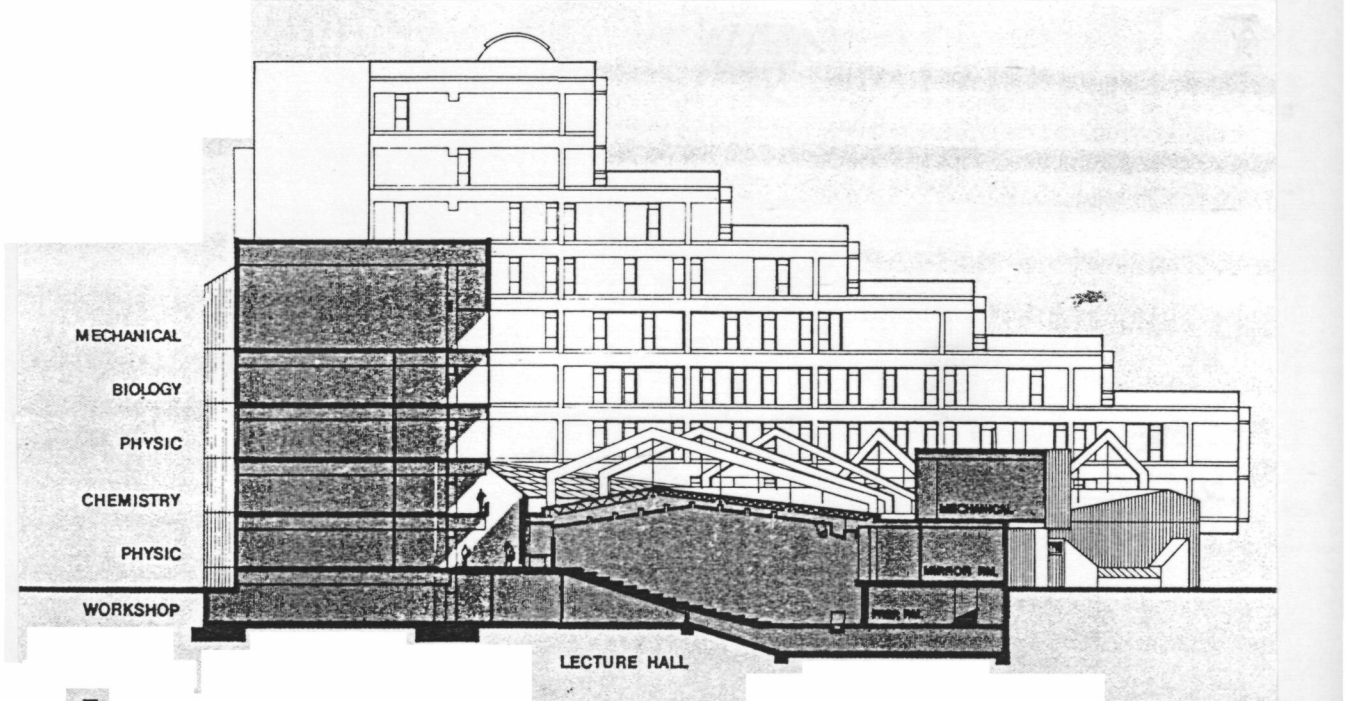
3.0. EL CENTRE DE CIENCIES DE HARVARD

L'edifici més representatiu d'aquesta modalitat configurativa que hem anomenat fragmentació volumètrica en l'obra de Sert és alhora l'edifici més car i més gran _a part els d'habitatge_ que va realitzar en la seva carrera professional. Supera per poc el Holyoke Center i té en comú amb aquest l'ésser de programa complex, reunir en un mateix edifici funcions diverses i difícilment compatibles, _degudes a un paper de suport o servei a altres edifici_ i actuar com un *pivot* o frontisa urbana.

3.1. ORIGEN DE L'ENCARREC

El planejament endegat per Sert en organitzar la Harvard Planning Office a mitjans dels anys 50 havia permès reservar terrenys, limitar les adquisicions i orientar les realitzacions d'obres públiques per servir les necessitats de la densificació del campus. Ja s'ha parlat d'això a l'inici del capítol 2⁽¹⁰⁾ i s'ha assenyalat com a cabdal la realització del pas subterrani, que en segregar el pas dels dos carrers principals (Broadway i Cambridge), va permetre unir el Campus Nord amb l'antic recinte històric

(10) Vegeu capítol 2, 2.0."Un imprescindible pròleg urbanístic"



del Campus Central (vegeu il.lustracio). Ara, gràcies a l'esplanada oferta per la llosa de cobriment de l'esmentat pas subterrani, es podia edificar com davant d'una plaça enorme, completament per a vianants.

S'acomplia allò que Sert havia dit en unes declaracions a la premsa:

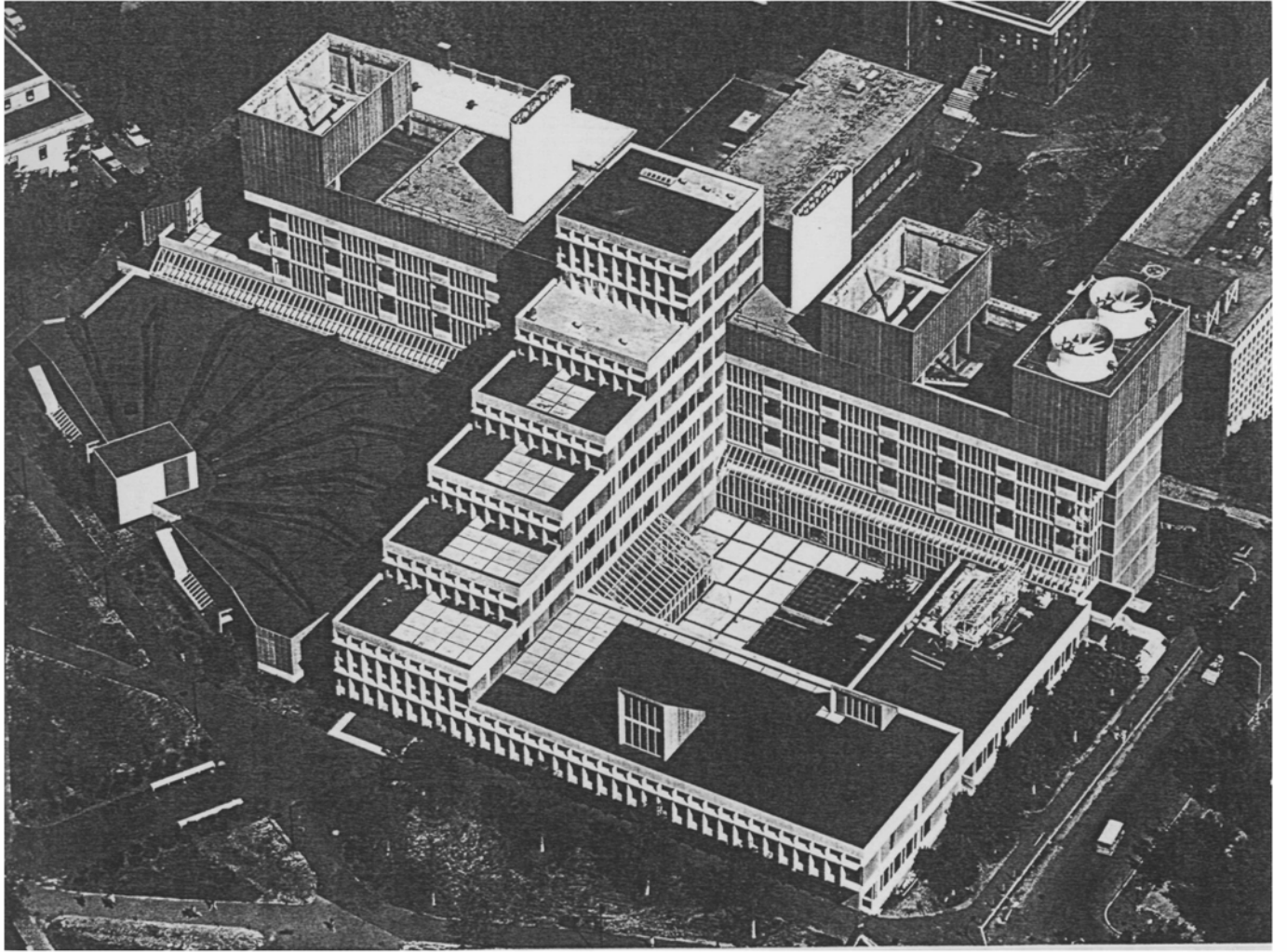
"Un campus urbà és un centre cultural dins la ciutat i hauria de donar exemple de bon planejament i bon disseny. És d'alguna manera una microciutat i la seva urbanitat és l'expressió d'una manera millor i més civilitzada de viure."

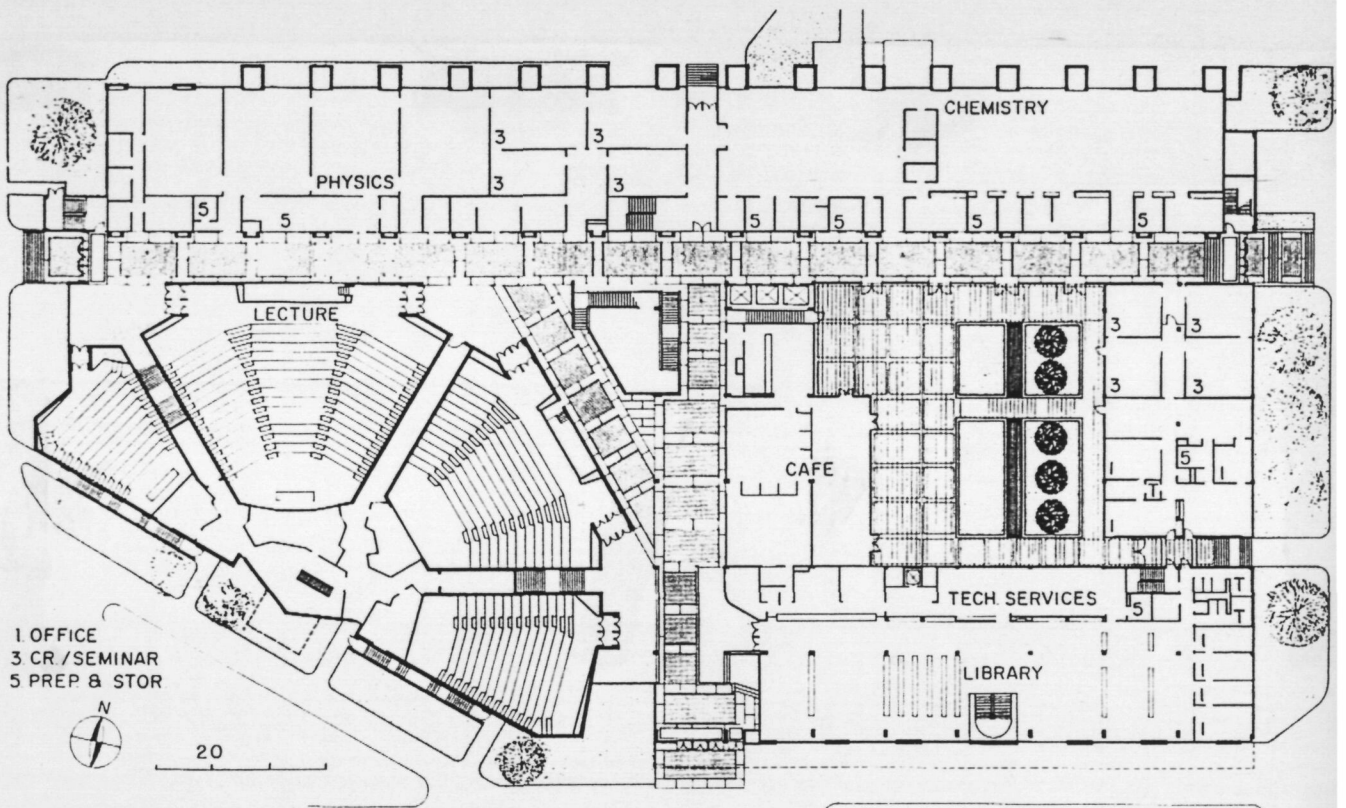
3.2. EL REPTA D'UN PROGRAMA COMPLEX

El nou Centre de Ciències de Harvard tingué un cost (març de 1974) de 15,6 milions de dòlars, dels quals 5,3 corresponen a una planta refredadora central per a tot el campus. Aquesta petita "catedral" de les instal.lacions era subterrània, de prop de 15 m. d'alçada i ocupava tot el quadrat central definit pel pati interior (vegeu planta). L'edifici complet ocupa una illa de cases sencera, amb la particularitat que els carrers s'han peatonalitzat gairebé del tot. Compta amb 29.100 m² dedicats a aules i instal.lacions per a l'ensenyament de química, biologia, geologia, física, matemàtiques, estadística i astronomia, així com quatre auditoris, una cafeteria, tres biblioteques i oficines administratives. La planta refredadora que serveix les zones veïnes del campus així com les

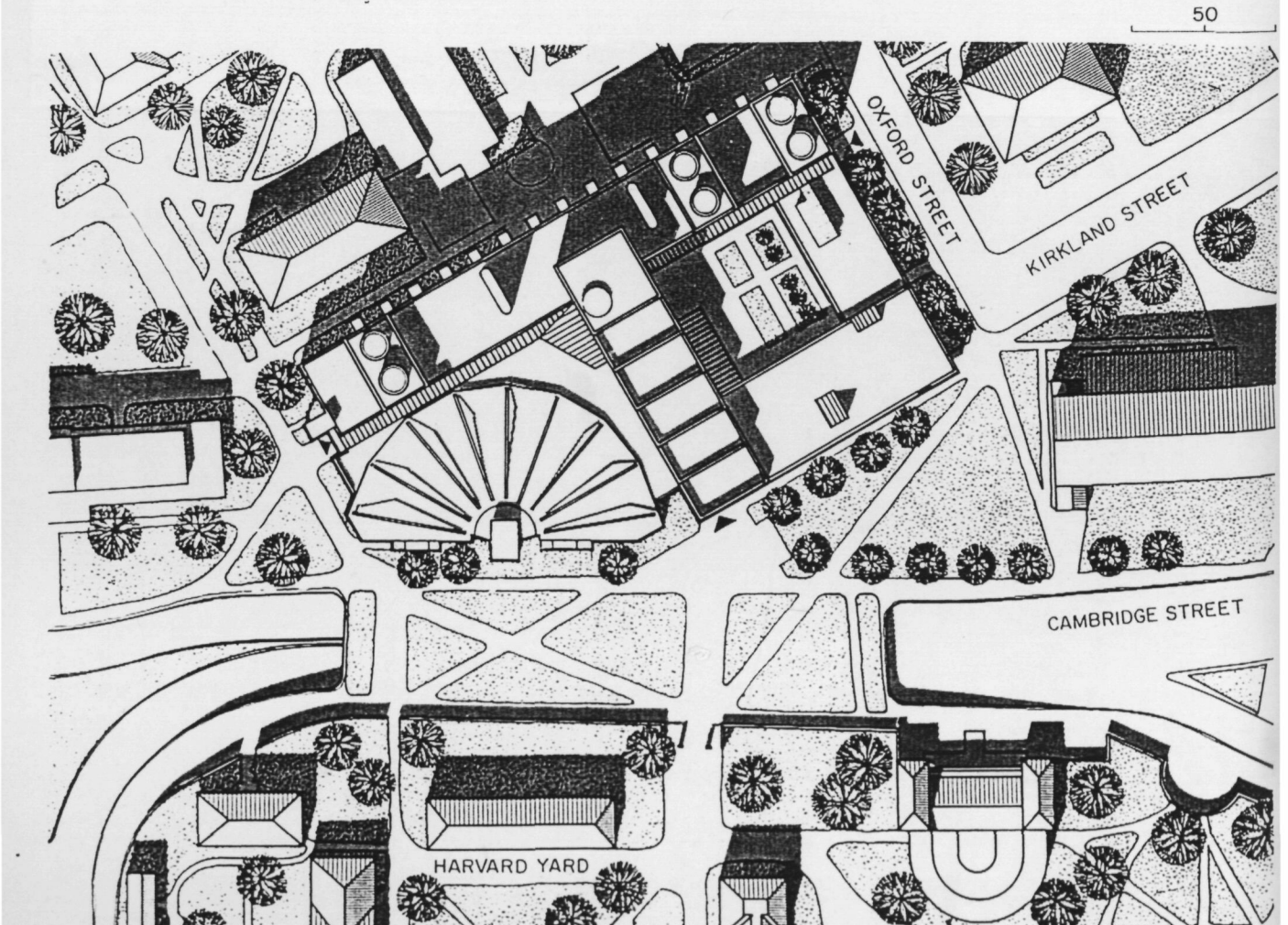
projectades per al futur ocupa uns altres 5.100 m² addicionals. Aquest edifici combinat de laboratoris, biblioteca, classes, estructura administrativa i planta d'instal.lacions, és, per la seva complexitat de funcions i la densitat d'ús que se'n fà, una microciutat més que un edifici. La seva xarxa de comunicacions interior i la volumetria dels seus elements estan relacionats amb la trama circulatòria de Harvard i també l'escala i volumetria dels altres edificis del campus antic, anomenat el Harvard Yard. Tot integrant-se amb el campus, però des de fora del Yard, l'edifici encaixa perfectament dins la trama urbana de la ciutat de Cambridge .

L'edifici en si mateix el componen cinc cossos bàsics: L'ala de laboratoris que en forma el darrere alt i pla com una murada, l'ala esglaonada _amb sis esglaons_ que integren les classes, predominantment per al departament de matemàtiques, la biblioteca de tres pisos, l'ala administrativa d'un sol pis que amb l'anterior tanca un pati i, dins l'angle que formen les dues primeres ales, un volum cec i sòlid integrat pels auditoris, que té forma de ventall.





FIRST FLOOR



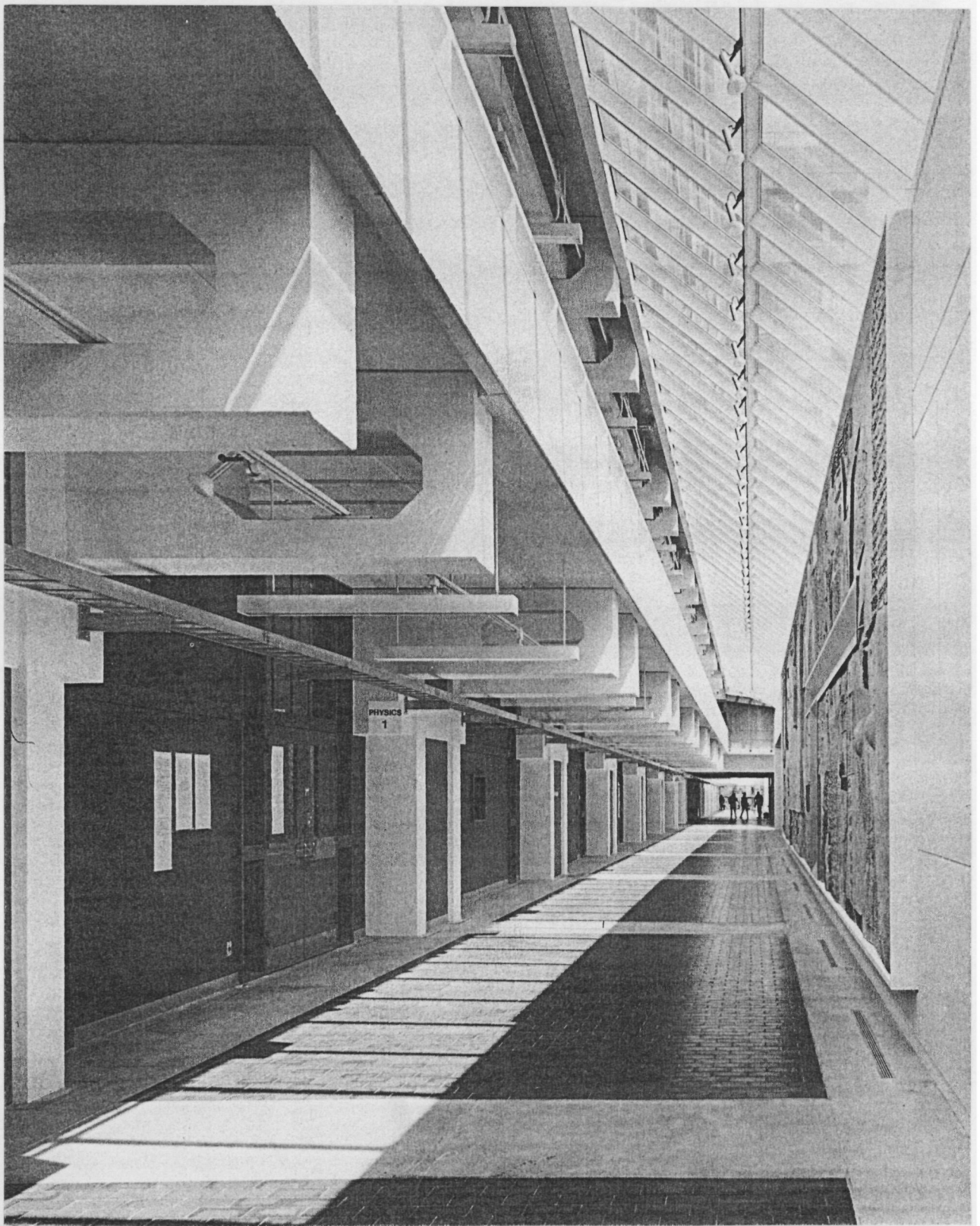
3.3. DUES FONTS DE FORMA: CIUTAT I PROGRAMA

El Centre de Ciències és una extraordinària síntesi de dos temes del Moviment modern però en clau revisada per Sert:

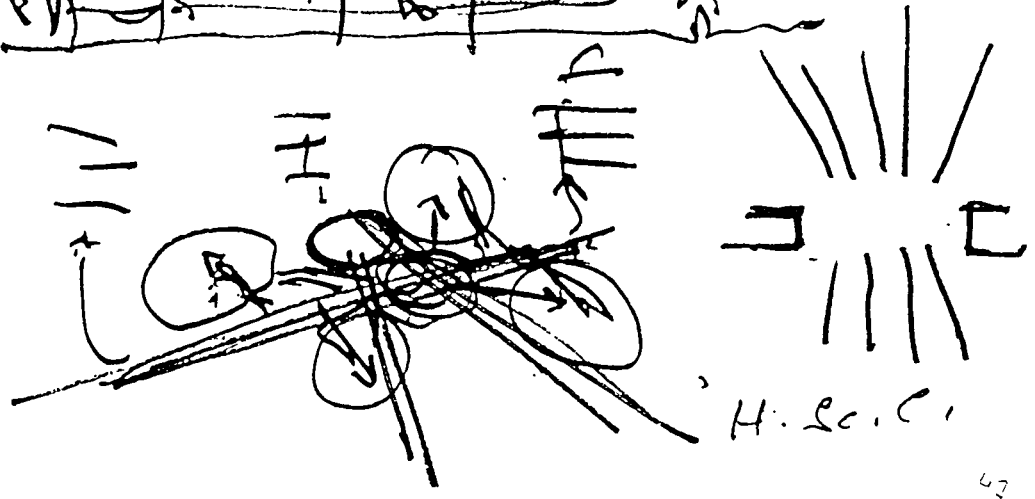
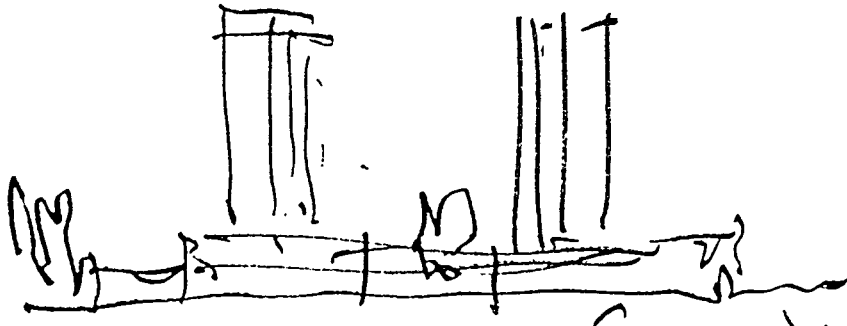
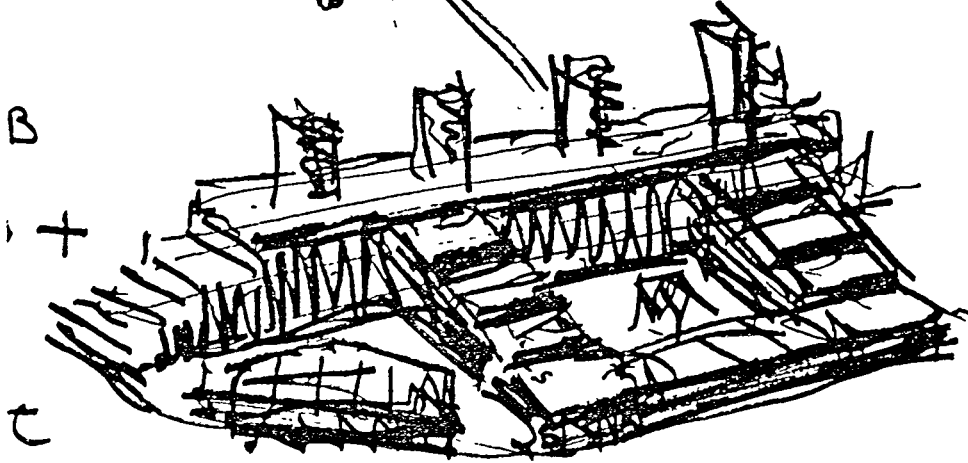
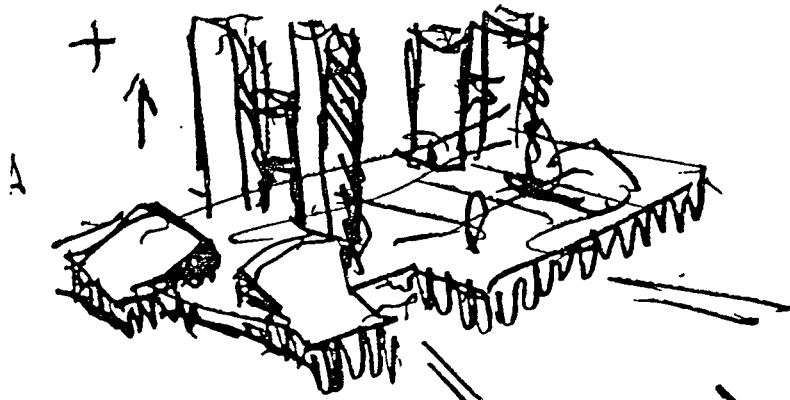
- El servei a la formació visual de la ciutat tant com al seu correcte funcionament, que vol dir, sobretot, circulació, però també valors de silueta, continuat i singularitat, etc
- El servei a un programa, al qual s'ajusten les dimensions amb una mínima concessió als gests celebratoris o monumentals.

La planta, en primer lloc, obeeix escrupulosament l'entorn del perímetre edificable, però el gir donat amb el ventall dels auditoris crea, a més, una frontalitat parcial al llarg de l'alineació de la nova plaça, que coincideix amb ser paral·lela a la tanca de l'antic Yard i, segurament, paral·lela a l'antiga vorera de Cambridge Street. Que una forma semicircular sigui encarregada de segregarse de la resta d'edifici (traçat d'acord amb la malla ortogonal del rectangle perimetral que correspon a la trama de carrers d'aquest eixample de Cambridge) i realitzar una aparent rotació entorn del seu centre perquè una part de l'edifici _la més representativa, la més pública?_ presenti façana a la plaça guanyada, és força gratificant per a qui estudia la planta. Que aquesta façana parcial sigui, a més, simètrica, és virtuosisme. D'altra banda, cal no oblidar que part del terreny sobre el qual s'edifica és guanyat en





suprimir la intersecció de Kirkland Street i Cambridge Street, tal com es pot veure en la planta d'emplaçament. Era una mena de compensació a la Universitat de Harvard per haver finançat la construcció del pas subterrani esmentat més amunt. Potser per això, Sert va sentir l'obligació de fornir un pas que anés d'esquerra a dreta segons el nostre dibuix, és a dir, a més del pas existent normalment davant de l'edifici per arribar a Kirkland Street; més o menys en prolongació de la vorera d'aquest carrer, crear-ne un altre de paral·lel. Aquesta segona via es fa travessar l'edifici, com un carrer cobert amb una claraboia de vidre, al peu de l'ala de laboratoris. Observem en la planta que el gir que té Kirkland Street respecte Cambridge Street correspon a un gir de tota la malla de carrers de Cambridge, de manera que la planta de l'edifici resumeix un vèrtex urbà important, dels que l'urbanisme del segle XIX no hauria deixat de celebrar amb alguna plaça presidida per un edifici més o menys monumental. Fent passar un "carrer" per dins de l'edifici, fent la secció d'aquest espai a doble alçada, cobrint-lo amb una claraboia contínua de vidre, Sert està realitzant finalment el seu edifici microciutat. El seu carrer interior és diferent dels models de macroarquitectures esglaonades estudiades més amunt. No és el passatge més o menys fosc que queda sota d'una volumetria esglaonada per faixes paral·leles, sinó un espai lluminós i recte que és creuat exteriorment per un cos edificat esglaonat a la



H. L. C.

meitat del seu recorregut. Justament l'esglaonament d'aquesta ala central és el gest emblemàtic d'aquest edifici i la raó principal per la qual l'he classificat dins el període de predominància del fraccionament volumètric. Pels croquis previs al projecte s'endevina que Sert sempre buscà alguna mena d'encavalcament gradual o pur i simple esglaonat (vegeu croquis adjunts). La seva justificació, potser una mica ingènua, és aconseguir que desde l'esplanada i el Yard, sobretot per als vianants que el travessin, l'edifici sembli baix i, en canvi, pel darrere pugui atènyer l'alçada necessària per al programa i arribar a la mitjana de 5-6 pisos que tenen els altres blocs del Campus Nord. Val a dir que és un edifici que sembla determinat en totes les seves façanes, a imitar força exactament l'alçada dels veïns (cosa que es pot apreciar en part per les fotografies i també pel plànol d'emplaçament amb ombres). Les terrasses creades per l'esglaonament foren ideades per Sert (com les de la biblioteca Mugar a Boston University i les dels Habitatges per a Estudiants Casats, Peabody Terrace) per permetre sortir els estudiants a l'aire lliure. Malauradament, les ordenances porugues de seguretat hi restringeixen gairebé completament l'accés. El clima de Cambridge tampoc permet que durant el curs escolar es puguin fer coses a l'aire lliure.

La façana més baixa de la biblioteca harmonitza amb les alçades del Yard que es troba a l'altra banda i constitueix