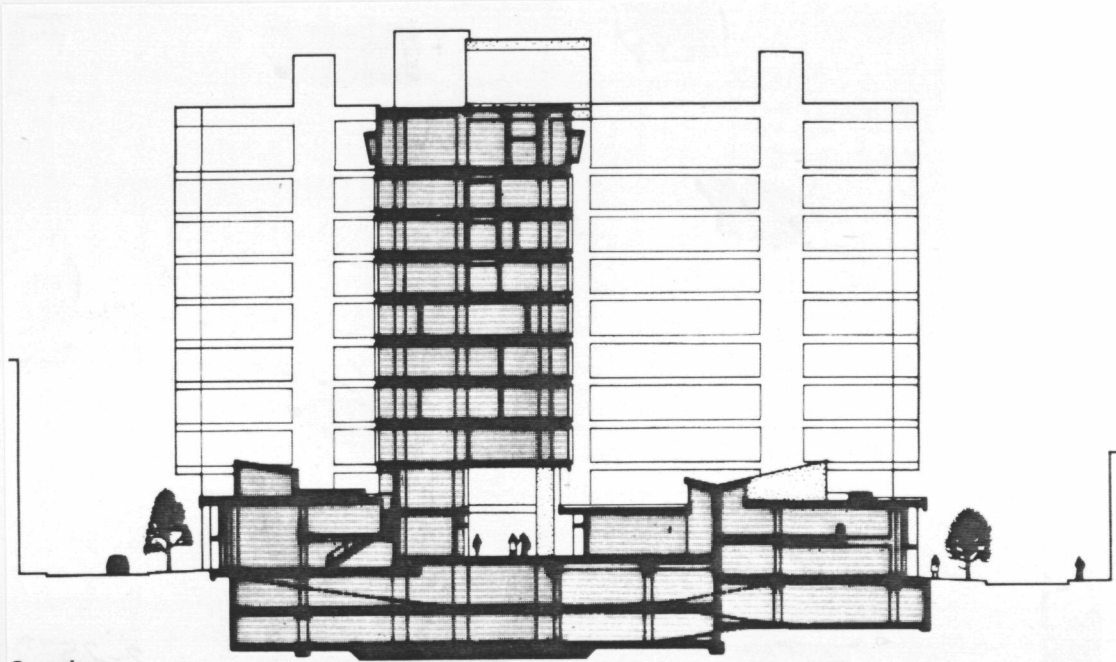


M M M
M M M
M M M

TESI DOCTORAL DE JAUME FREIXA
OBRA AMERICANA DE JOSEP LLUIS SERT

VOLUM I

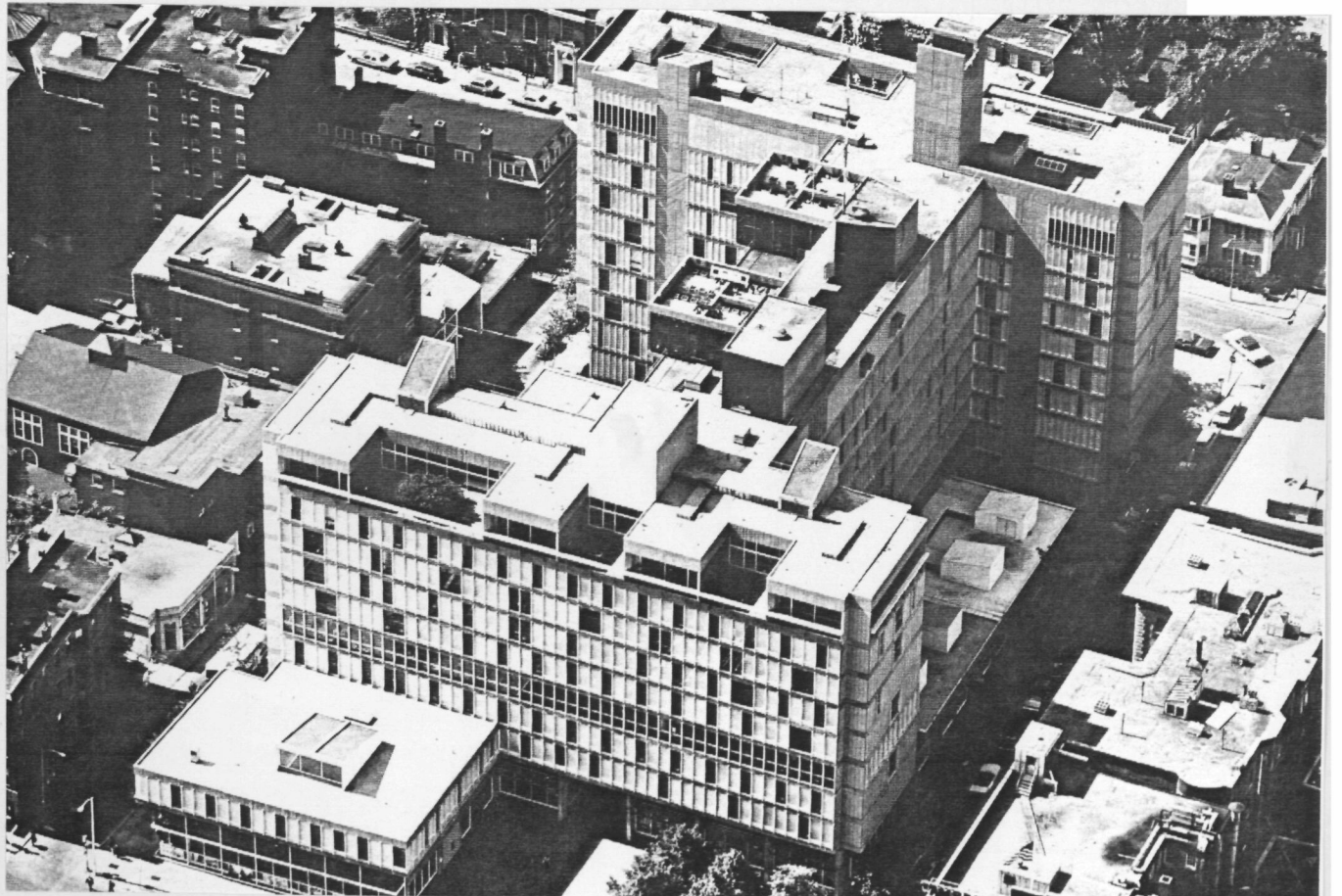


Section

CARRER
DUNSTER

SECCIO TRANSVERSAL. PEL MIG DE
L'EDIFICI EL "CARRER" INTERIOR TE
ENTRADA DE LLUM NATURAL PEL COSTAT.

CARRER
HOLYOKE



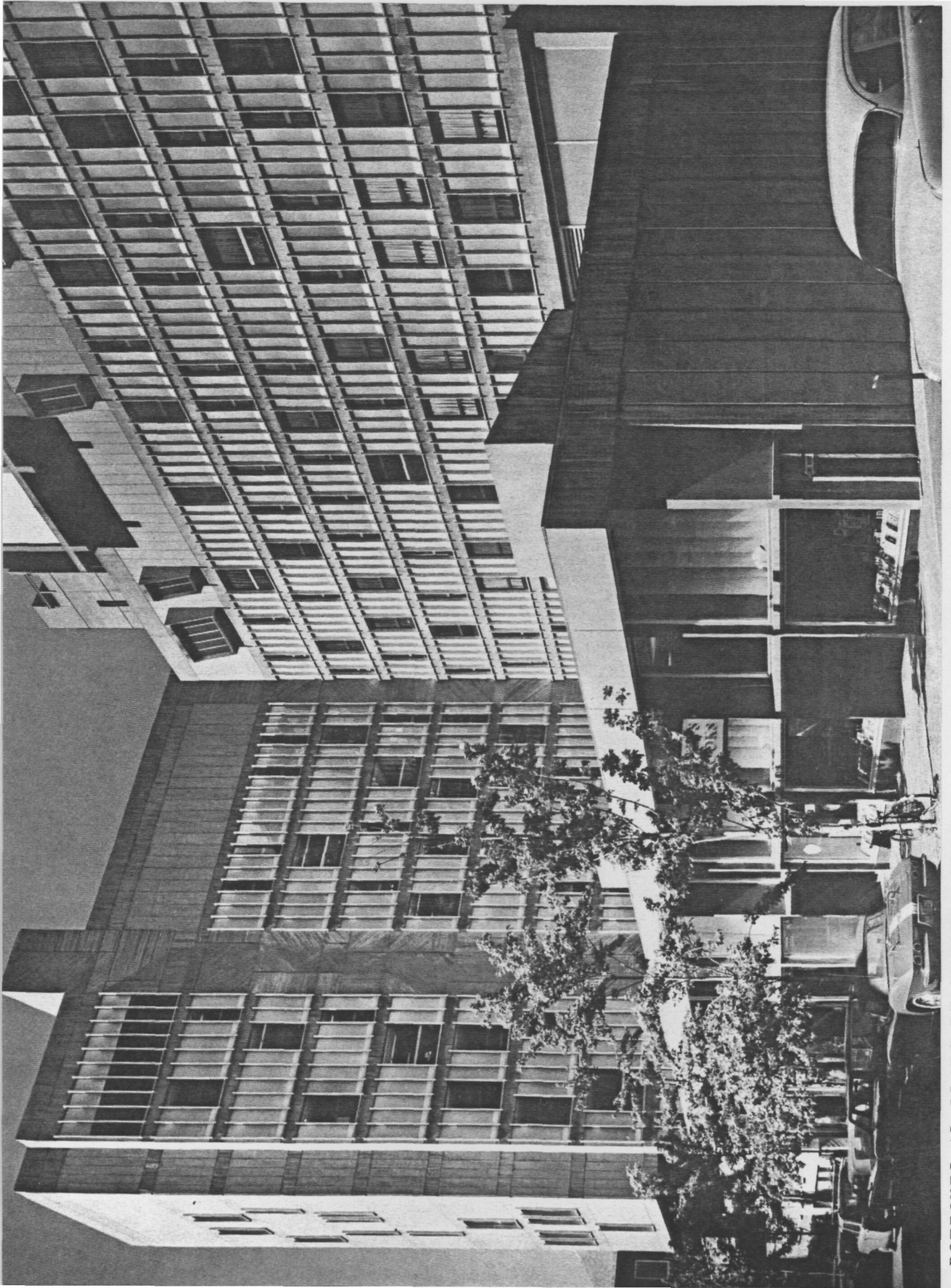
monument) i l'edifici fet per parts i adaptat al lloc. La seva planta té forma de H o de I llatina majúscula, amb dues plaques paral·leles a les avingudes principals unides per un cos central perpendicular a ambdues. És la forma alternativa del bloc perimetral, que hauria dissolt l'edifici en una illa més de la ciutat i hauria creat la clàssica dialèctica carrer-pati. L'organització interna de l'edifici hauria resultat molt més dispersa, multiplicant els nuclis d'accés vertical. En canvi, la concentració de la massa al llarg d'un eix permet reduir distàncies entre els nuclis d'ascensor _situats en l'ala central_ i els serveis _concentrats en les zones "fosques" dels angles interiors_, i els diferents espais distribuïts al llarg de les façanes. Holyoke Center sobresurt encara tres pisos per damunt de les alçades predominants (Planta baixa i cinc o sis) de l'actual trama saturada i densificada segons alineacions de vials al voltant de Harvard Square reconeixent la seva condició d'edifici singular, les seves façanes paral·leles a les avingudes _Massachusetts Avenue al nord i Mount Auburn Street al sud_ més amples es reculen setze i dotze metres, respectivament, deixant arran del plà de façana un volum baix _de tres i dues plantes a un i altre costat_. Aquesta descomposició dels volums principals reproduïx el clàssic sistema *beaux arts* d'un cos dominant *corps de logis* i un *avant-corps*

secundari, que, com assenyala A Colquhoun⁽⁵⁾ fou utilitzat per Le Corbusier en els seus projectes per a edificis públics.

Holyoke Center participa de la condició d'edifici aïllat amb una forma subjecte alhora als paràmetres funcionals de màxim perímetre d'il·luminació i racionalitat absoluta de la seva organització interna _eix central amb circulacions, distribució d'espais segons un programa complex, etc._ i a uns paràmetres compositius d'equilibri de masses que fou controlat a través de la confecció de maquetes, tal com solia fer Sert, per tal de garantir una harmonia visual pròpia d'un objecte escultòric que es percep d'un sol cop d'ull. A la vegada, però, participa de la microescala dels carrers que l'envolten, gràcies als espais cedits a les voreres en les reculades esmentades _davant les Avingudes situades a nord i a sud_ que acompanyen els *avant-corps* de tres plantes i, sobretot els fronts de dues plantes que omplen els laterals buits del cos principal en forma de H i formen les façanes als carrers estrets dels costats. Tots, els *avant-cossos* i els fronts laterals de dues plantes tenen usos comercials i s'integren tant

(5) Alan Colquhoun: "La significación de Le Corbusier". article en A.V., pàg. 75, n. 9, 1987, Madrid.

(12) The death of Modern Architecture, primer capítol de "The language of Post-modern architecture". Rizzoli, 1977. New York, E.E.U.U. Academy Editions, Londres, 1977.



BOTIGUES AL LLARG DE DUNSTER STREET.

MASSACHUSETTS AVENUE

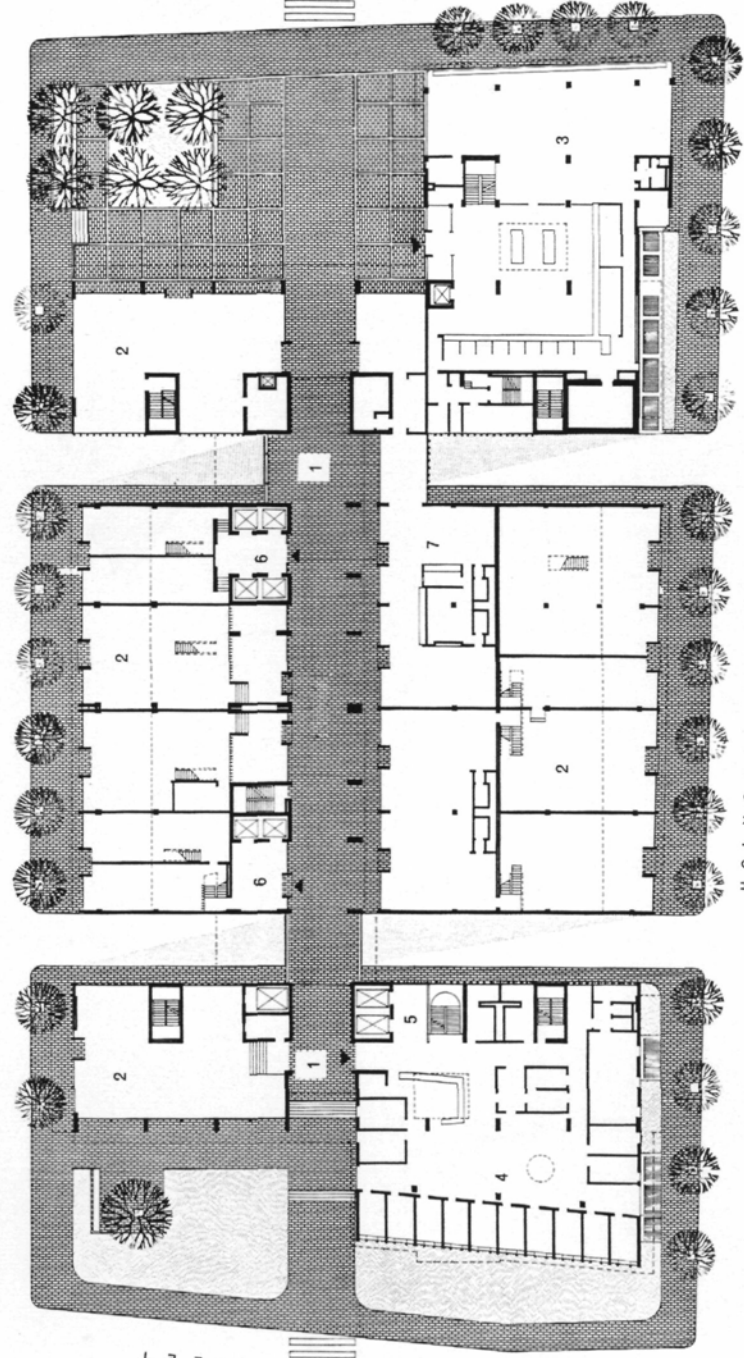
TO YARD

DUNSTER STREET

HOLYOKE STREET

MOUNT AUBURN STREET

TO HOUSES



visualment _per la seva alçària_ com per l'animació d'usuaris en la xarxa urbana de les rodalies de Harvard Square. Així organitzat, Holyoke Center sembla gairebé una "remonta", un edifici bastit sobre els "drets de vol" d'una illa convencional de dues i tres plantes d'alçada.

Durant molts anys, quan encara tenia al seu voltant una majoria d'edificis antics de fusta de poca alçada, Holyoke Center sobresortia per damunt la silueta de teulades i la seva percepció des de punts de vista d'aproximació per carrers molt freqüentats tant per vehicles com per vianants des de Boston a través del pont que creua el riu Charles i també des de Massachusetts Avenue, _especialment des del nord _justificava plenament la seva condició d'objecte (Gestalt) pur. D'altra banda, Harvard Square, en un dels flancs de la qual es troba Holyoke Center, és un àrea urbana invertebrada i alhora d'un gran èxit de vida comercial i animació social. De "Square" (plaça) només en té el nom, perquè és una simple cruïlla de carrers, dels quals el principal és l'Avinguda Massachusetts ja esmentada, que en el centre de la cruïlla tomba, canviant la direcció del seu eix gairebé 90°. El centre de gravetat d'aquesta "plaça" l'ha constituït durant més de mig segle una illa de vianants reduïda que tenia un petit pavelló d'entrada a l'estació de Metro i un gran quiosc de premsa⁽⁶⁾. La resta del densíssim trànsit de vianants

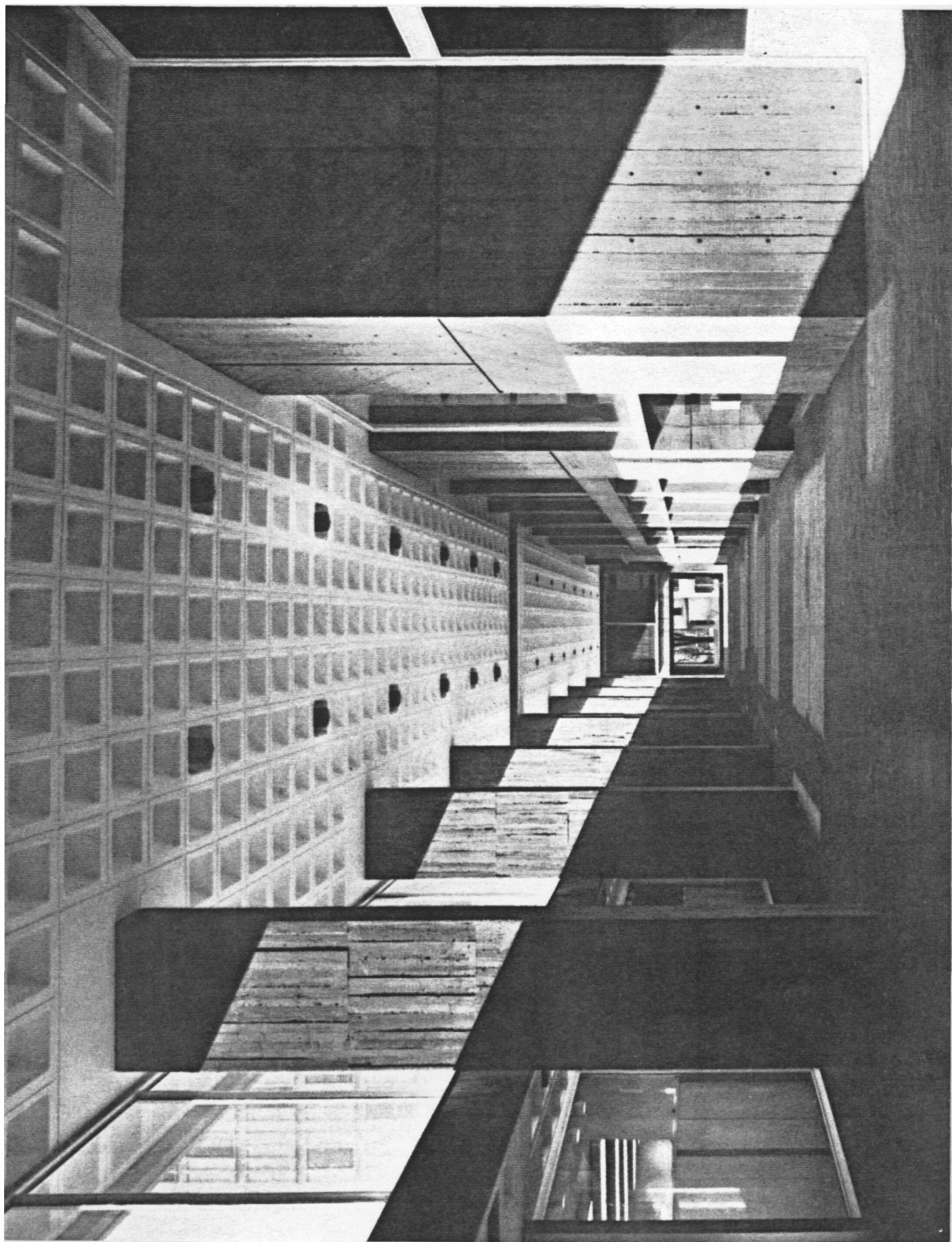
(6) Per donar idea del cosmopolitisme de la població de Cambridge -degut sobretot a les seves grans universitats: Harvard i el Massachusetts Institute

s'amuntegava per les escasses voreres, arran dels edificis. En aquest context, la plaça generada per la reculada de la façana nord del Holyoke Center fou immediatament aprofitada com un refugi i un escenari, sempre ple de venedors ambulants i de músics de carrer. Per acabar la lliçó d'urbanisme d'aquest edifici, didàctic en més d'un sentit, cal fer esment de la galeria-passatge de vianants que recorre el còs central en planta baixa. Aquest "carrer" interior pren el seu eix de la porta principal d'entrada al recinte universitari de Harvard que es troba just a l'altra banda de Massachusetts Avenue, i és un tram del sistema d'itineraris peatonals que s'oferia als estudiants per a traslladar-se des de les residències⁽⁷⁾ situades al sud, al llarg del riu fins a les facultats. Aquest sistema fou elaborat per la Harvard Planning Office que organitzà el propi Sert de forma immediata en accedir al deganat de l'escola de Disseny el 1953. La planta baixa revela el paper complex de tot l'edifici, amb usos tan diversos _de sud a nord_ com un dispensari i clínica, botigues (entre d'altres, i donant al passatge interior, la farmàcia universitària), el Centre d'Informació i Publicacions de la Universitat, els accessos i vestíbuls de l'edifici i, finalment, un banc. El passatge té una alçada equivalent a dues-tres plantes,

of Technology -n'hi ha prou amb l'anècdota de que aquest quiosc venia premsa diària i revistes de tot el món i de totes les especialitats, des del "Pekin News" fins a "La Vanguardia".

(7) Vegeu mapa

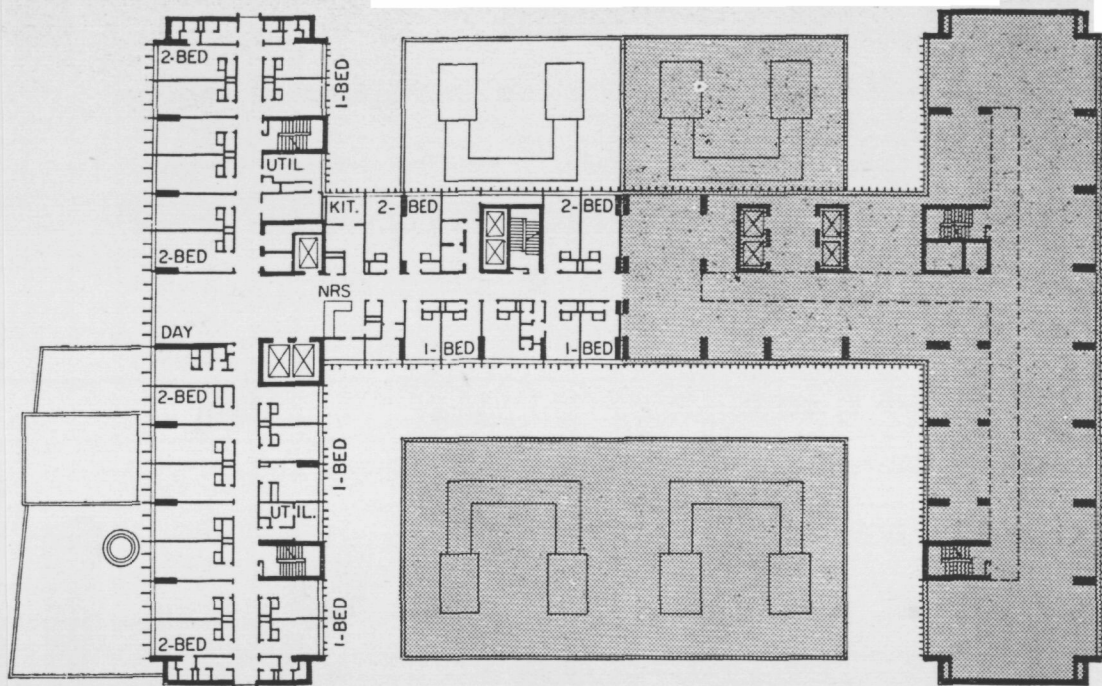
però les botigues d'un costat (el costat sud-est) només són en planta baixa, i permeten l'entrada abundant de la llum i el sol directe al llarg del passatge. El terra es pavimentà amb totxo de cantell, perllongant el mateix aspecte de les voreres exteriors. El pas, protegit d'intempèrie _encara que amb tendència a canalitzar corrents d'aire fortes_ resulta atractiu per als vianants que es guareixen del clima desavinent i oratjós dels hiverns atlàntics. Els accessos de vehicles es fan pels carrers laterals, per tal d'alleujar la congestió de les dues avingudes, i les seves rampes _tal com s'aprecia en la planta_ penetren fins a passar sota el passatge de vianants, permeten sengles entrades de llum i ventilació addicionals i provoquen un curiós efecte de "pont" en els punts d'encreuament a diferent nivell. Dins de l'edifici, s'esdevé una exhibició de la segregació de circulacions _vehicles i persones_ alhora que es proposa una versió molt raonable _menys alta i sense claraboia, però a estones més lluminosa i acollidora_ de les "galeries" o "passatges" comercials de primers de segle. Essent el *parti* de l'edifici una figura de H o I majúscula, crida l'atenció que la tija del mig no ocupi l'eix de simetria que passa pels centres de les dues "plaques" que tenen façana a les avingudes, això es deu a que tot el cos central cavalca damunt el carrer interior o passatge i, com he dit més amunt, aquest es volgué enfocar al centre del portal del recinte universitari antic. D'això en resulta un desplaçament de tot el cos central



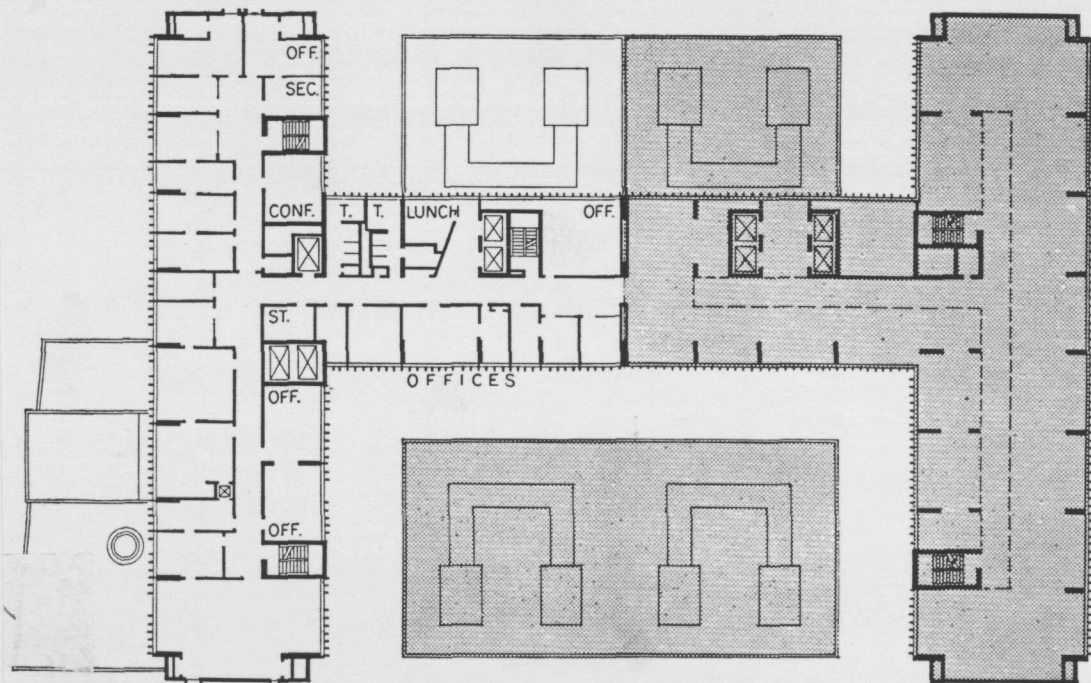
respecte a l'eix de simetria de les dues plaques, distorsionant la geometria de la H o I del *parti*. Aquesta asimetria d'origen extern s'hi afegeix la col·locació lateral dels *avant-corps* baixos per tal de generar les "placetes" d'eixamplament de vorera abans esmentada, que queden orientades cap el centre de Harvard Square.

Resumint, de tot el dit abans se'n poden identificar els components projectuals de Holyoke Center:

- a) Un *parti* volumètric jeràrquic, amb una forma dominant, de geometria simple i uns cossos baixos perifèrics.
- b) Una organització interior funcionalista en la qual el programa complex segrega les peces més importants i especials _el banc i la clínica, que ocupen els *avant-corps* baixos_ així com les botigues arrelades a la planta baixa, de les parts més anònimes i repetibles (oficines, sales de reunió, etc.) que s'acumulen en les plantes altes.
- c) Una distribució de les plantes altes segons el tipus clàssic de corredor central i locals a banda i banda que donen a les façanes. El compromís, entre la concentració d'accessos i serveis WC i un perímetre suficientment extens per a garantir la il·luminació i ventilació naturals de tots els locals, s'aconsegueix amb la forma de H o doble T, que concentra la massa edificada entorn d'un eix.



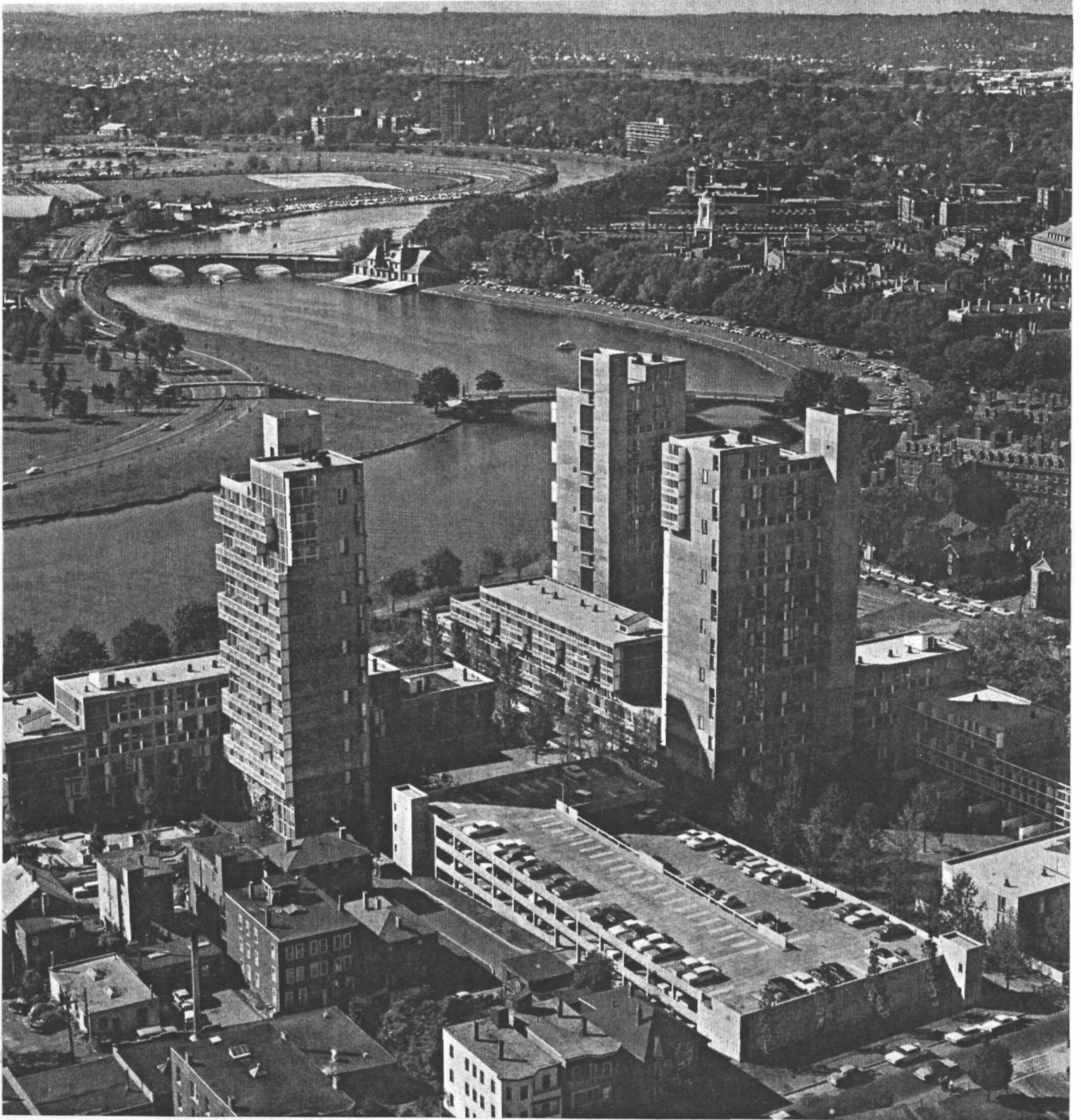
Piante (dall'alto) del quarto piano, del piano tipo e dell'ultimo piano



4. ELS HABITATGES PER A ESTUDIANTS CASATS

4.0. JUSTIFICACIO DE LA CLASSIFICACIO

Aquest barri d'habitatges, situat a l'extrem Sud de les propietats de Harvard arran del riu Charles fou encarregat a Sert, Jackson and Gourley a inicis de l'any 1961. El programa permeté a Sert l'exercici de les seves doctrines urbanístiques i alhora experimentar en tipus d'unitats mínimes i construcció parcialment prefabricada, temes que no poden ésser més pròxims a les preocupacions dels CIAM dels anys 30, quan ell n'esdevingué secretari. Formalment, no podem dir que constitueixin un paradigma de l'època de la "pell prima" perquè les façanes sud es beneficien d'unes galeries en voladís _que obeeixen la doble funció de protecció solar i segona sortida d'emergència_ que els proporciona una aparença de relleu gruixut; però la lleugeresa de les baranes i delgues de persiana vertical d'aquesta segona pell fa que en una visió més d'a prop, el veritable tancament de l'edifici es torni a identificar amb la superfície opaca i tibant que es troba arran de l'estructura. Les façanes nord són en canvi absolutament exemplars del treball de superfície llisa, només modulada pel color i els ritmes de les obertures. D'altra banda, com



veurem, la manipulació volumétrica esdevé una preocupació incipient, catalitzada pel tema repetitiu de l'habitatge, unit a la derivació constructiva, a una agregació additiva _en els blocs_ o substractiva _en les torres_. Esglaonaments i buidats pel volum construït anuncien timidament motius estilístics de la etapa següent.

HABITATGES PER A ESTUDIANTS CASATS

DADES GENERALS:

NOM DEL PROJECTE: TERRASSES "FRANCIS GREENWOOD PEABODY"

SITUACIO: CAMBRIDGE, MASSACHUSETTS

NOMBRE D'UNITATS DE LLOGUER:.....497

HABITATGES DE CONSERGES :.....2

EQUIPAMENTS COMUNS: terrasses pavimentades a la coberta dels edificis, bugaderies automàtiques amb sala d'espera anexa en planta àtic de dues torres, tres guarderies, un *drugstore*, sala gran per a festes amb cuina, dues sales de reunions, parcs d'infants equipats, trasters individuals als soterranis i plantes baixes, garatge per a 352 automòbils.

DENSITATS:

NOMBRE TOTAL DE LLOGUERS: 1.464

SUPERFICIE : 2,36 H

FAMILIES PER HA. : 212,5

PERSONES PER HA : 620

AREES EDIFICADES.

SUPERFICIE BRUTA HABITATGES: 46.800 m²

SUPERFICIE DEL GARATGE : 10.060 m²

REPARTIMENT DE LES SUPERFICIES PER GRANDARIAD'APARTAMENTS:

estudis	15 %	41,5 m ²
1 dormitori	40 %	48,7 m ²
2 dormitoris	40 %	76,6 m ²
3 dormitoris	5 %	96,0 m ²

COST DE CONSTRUCCIO

Cost total dels habitatges, excloses demolicions, pilotatges, pavimentacions, vialitat i plantacions, però incloses neveres, cuines, armaris empotrats i taulells: 8.064.952 dolars, es a dir 172,32 dolars/ m² (1963-1964).

CREDITS

arquitectes: Sert, Jackson and Gourley.

associat responsable: Joseph Zalewski.

caps d'equip: William Lindemuelder i Robert Kramer.

arquitectes paisatgistes: Sasaki, Walker and associates.

enginyers estructurals: Nichols, Norton and Zaldastani.

enginyers instal.lacions: Sidney, J. Greenleaf and associates.

consultors en acústica: Bolt, Baranek and Newman.

geotècnic: Arthur Casagrande.

contractista general: Vappi and Company, Inc.

4.2. ORIGEN DEL PROGRAMA

Cap a 1960, amb l'acabament de la guerra de Corea, contingents d'exsoldats d'edats entre vint-i-dos i trenta anys que es beneficiaren de beques estatals, acudien en massa a les universitats a continuar la seva educació interrompuda. La majoria d'aquests "veterans" eren casats i els "campus" universitaris només podien oferir-los les clàssiques residències d'estudiants basades en el règim de pensió més o menys massificat. Com tantes altres universitats, Harvard volgué oferir als excombatents allotjament amb condicions d'independència i intimitat suficients, que alhora pogués servir per a professors i

investigadors en estada temporal. La solvència econòmica dels exsoldats amb subsidis generosos del Departament de Defensa assegurava usuaris a la operació de promoció d'habitatges especials, alhora que la pròpia Universitat es beneficiava de condicions de finançament i ajudes a la construcció.

4.3. DESENVOLUPAMENT DEL PROJECTE

4.3.1. CIRCUMSTÀNCIES DE L'AUTOR I L' OFICINA

L'oficina Sert, Jackson and Gourley situada a partir de 1960 a Brattle Street, (i més tard a Church Street) en plena activitat i amb força projectes entre mans, inicià la construcció dels Habitatges per a Estudiants Casats el 1962, sense la presència de Sert, que es permeté un viatge amb Monxa al voltant del món com a autoobsequi per al seu seixanté aniversari.

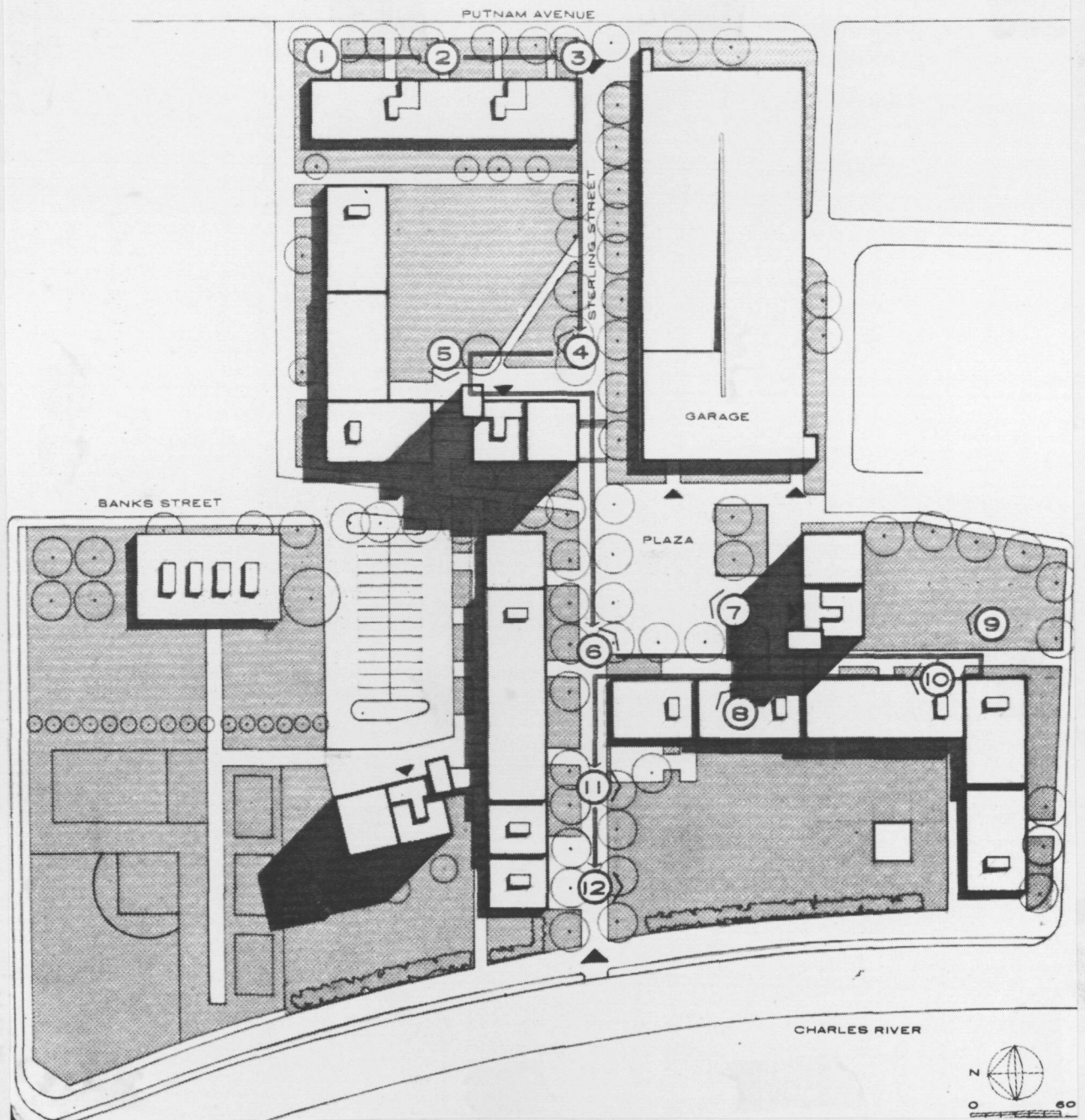
L'estiu abans, el 1961 havia anat a Eivissa, on acabà les obres de la seva casa al carrer de sa Murada i, en tornar, portà un joc de croquis complet on s'hi veien les persianes de lamel·les verticals i unes seccions i façanes que utilitzaven el sistema *skip-stop*, és a dir, un corredor d'accès cada tres plantes. És, doncs, durant el període Setembre 1961-Juliol 1962 l'any en el qual es realitzen els plànols d'execució i maqueta, etc. dels HEC. El grau d'intensitat productiva de l'oficina el dóna, pensar que la

realització del projecte executiu dels Estudians Casats coincidia amb les obres del Centre d'Estudians per a la Boston University, així com amb el projecte de la Torre de Dret d'aquesta universitat, les obres de la 1a fase de Holoke Center i el projecte d'execució de la 2a fase d'aquest mateix. Mentrestant, la Foundation Maeght devia passar per una llarga fase de negociacions per a l'obtenció del *Permís de Construire* o de preparacions per al finançament de les obres, perquè no forma part de les obres "actives" de la oficina. Quant als HEC l'autoria de Sert sembla inquestionable, amb un nivell de control del desenvolupament del projecte executiu força alt, exercit, de segur, amb l'ajuda de Joseph Zalewski, el seu *alter ego* corbuserià i gran expert en habitatge.

4.3.2. OPCIONS PRESES EN EL DISSENY, SELECCIO D'UN TIPUS.

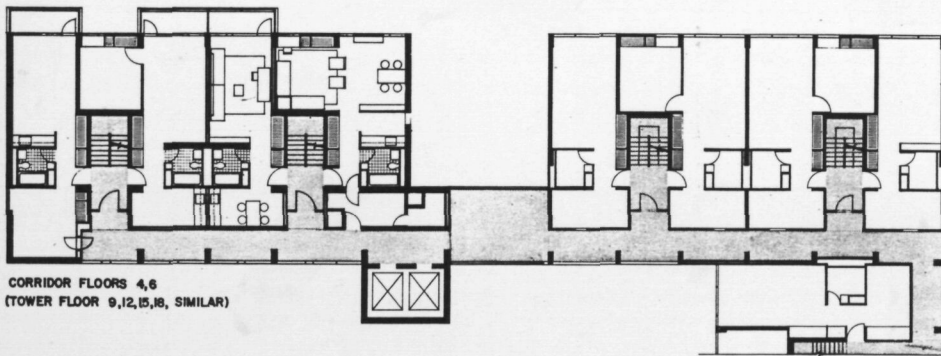
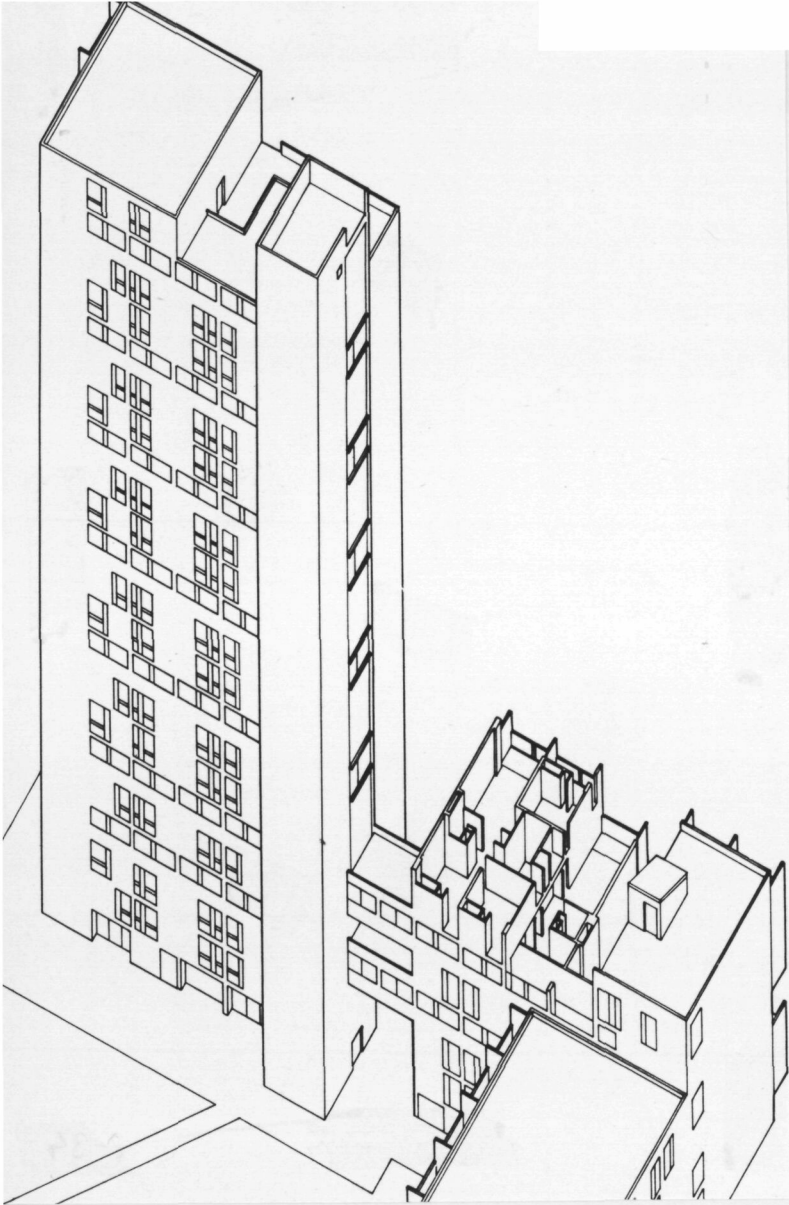
Per a Sert, els HEC representen l'ocasió de fer ciutat, d'aprofitar la especial societat universitària per a un model d'hàbitat diferent que es proposi a la societat en general.

La proposta agafa el brau per les banyes en desafiar la concepció americana de vida moderna: la metropoli esquizofrènica basada en el suburbi i els gratacels. En tan sols dues illes de superfície, equivalents a 2,4 hectàrees, el projecte reuneix 500 habitatges petits que poden allotjar dues, tres o quatre persones. Els tipus d'habitatge



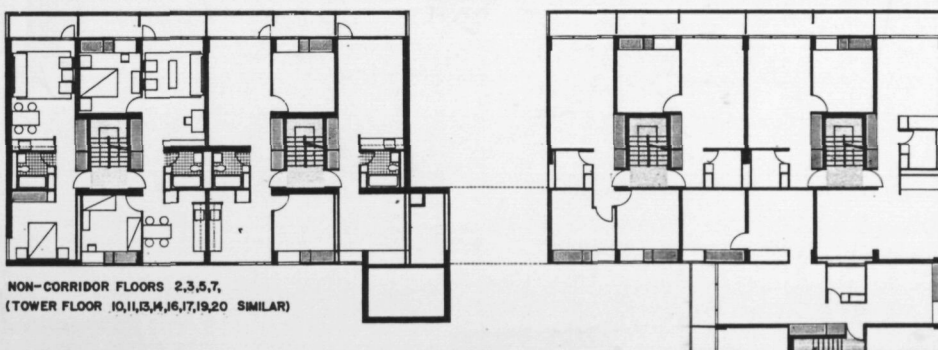
- 1.2. ACCESSOS DE VIANANTS AL LLARG DE PUTNAM AVENUE.
3. "PORTAL" D'ENTRADA AL CONJUNT ENTRE EL BLOC DE TRES PLANTES I EL GARATGE.
4. PLAÇA DE GESPA O PRADA COMÚ.
5. PAS ENTRE TORRE I BLOC SOTA ELS "PONTS" DELS CORREDORS. EL COSTAT NORD TÉ EL PARQUING DE VISITANTS.
- 6.8. BLOC QUE CONTÉ UNA SALA DE REUNIONS.
7. PLAÇA "DURA" PAVIMENTADA AMB TOTXO. LA GUARDERIA, LA BOTIGA I ALTRES SERVEIS SON AL VOLTANT.
9. ESPAI AMB JOCS D'INFANTS.
10. CARRER I PAS SOTA "PONT" FORMAT PELS CORREDORS.
- 11 i 12. LA PROLONGACIÓ DEL CARRER STERLING DESEMBOCA EN EL QUADRANGLE ARRAN DE RIU.

AXONOMETRIA DE LA FAÇANA
NORD D'UNA TORRE I ENLLAÇ
AMB EL BLOC QUE TOMBA
CANTONADA.



CORRIDOR FLOORS 4,6
(TOWER FLOOR 9,12,15,18, SIMILAR)

PLANTES DEL MATEIX PUNT.
NIVELLS AMB CORREDOR I
NIVELLS SENSE CORREDOR.



NON-CORRIDOR FLOORS 2,3,5,7,
(TOWER FLOOR 10,11,13,14,16,17,19,20 SIMILAR)

i la densitat que en resulta són una anormalitat dins l'oferta del mercat. Els primers són massa petits, la segona massa alta. Però la aposta ve avalada per una especialització funcional que conté un risc i també una llavor de futur.

Els habitatges, compactes i eficients en el seu disseny, van més enllà de la simple habitació (individual o compartida) de les residències d'estudiants, que alhora eren una versió mes o menys espartana de l'hotel, però no pretenen competir amb el pis "familiar" concebut per a l'autosuficiència. Proposa, més aviat, un tipus d'allotjament ajustat a la vida de parella amb màxim de dos fills petits. Malgrat la tendència, intimament americana, a l'individualisme i a la màxima independència, que el consumisme galopant s'encarrega de servir i fomentar, el conjunt aposta per suplir la manca d'espai oferint trasters, bugaderies i fins i tot sales per a celebracions particulars fora de casa. El garatge i les guarderies també serien serveis molt econòmics oferts a peu de casa. Finalment un altre aposta col·lectivista, reurbanitzadora i *antisuburb* la constitueix el sistema d'espais lliures en forma de tres places, de diferent grandària i tractament jardiner, lligats per un carrer de vianants _que conserva la traça de l'antic carrer Sterling, enderrocat_ que fa d'eix, recurrent tot el complexe d'est a oest. Aquest sistema d'espais emmarcats i (veure plànol) dominats per els edificis vol ésser una prolongació a l'aire

lliure de l'habitatge individual i reproduir la vida _els jocs d'infants vigilats per les mares, les converses de veïns_ dels barris de ciutat europea _sobretot mediterrània_ que s'imagina com un ideal humanístic. La vida al carrer, com se sap, pal·lia en gran part la petitesa dels pisos en les ciutats denses del sud d'Europa. L'èmfasi en la comunitat, en els espais de convivència, trobada, zones a compartir, etc., té quelcom de l'ideologia de Sert que, com veurem, estava convençut, des deels seus dies del CIAM (i encara mes després de la seva experiència de Sud-amèrica) de que només amb un cert nivell de serveis comunitaris _per fer-los rendibles, això comporta també una certa densitat de població_ es podia afegir qualitat de vida per poc preu.

4.3.3. INTENCIONS DELS ARQUITECTES

Vegem allò que el propi Sert diu d'aquest conjunt d'habitatges, per boca de Knut Bastlund:⁽⁸⁾

..."La Universitat recomana que professors i alumnes visquin el més a prop possible del Centre d'estudis per tal d'evitar els desplaçaments llargs i la dispersió que són contraris a l'estil de vida d'una comunitat educativa. La proximitat facilita la trobada i els estudiants poden participar en més activitats extra-curriculars i consultar els seus professors més sovint si viuen a ciutat. Aquests apartaments per a

(8) Knud Bastlund, Jose Luis Sert , Artemis edit. 1966 Zurich, pg. 220

estudiants casats es van dissenyar com una comunitat on una sèrie de serveis compartits facilitin les relacions humanes, per això els arquitectes han concebut places públiques per a activitats col·lectives així com locals de reunió i seminaris, tintoreries, bugaderia, botigues de queviures i guarderia en planta baixa, així com rentadores automàtiques en les plantes àtic, amb terrasses accessibles per a prendre el sol.

L'esquema de circulació, els accessos als apartaments, el garatge d'aparcament i el passeig de vianants que porta fins a la riba del riu han determinat el planejament del conjunt. Aquesta trama de circulació es fa visible pel tractament del finestrament de les plantes amb corredor o passadís al llarg de les façanes, les torres dels ascensors, els ponts entre els edificis alts i els més baixos i les sortides d'escapes d'incendi per damunt dels terrats. Si el moviment es fa doncs llegible en vertical, també es manifesta en el pla del terra, amb les entrades del garatge obertes a la gran plaça central pavimentada i el camí que, travessant el complex, enllaça l'Escola Houghton⁽⁹⁾ (centre del barri) amb el jardí de la vora del riu. Les connexions directes entre els habitatges i la ciutat així com amb les altres parts del campus

(9) Més endavant aquesta escola canvià el seu nom pel de Martin Luther King i fou dissenyada per Sert, Jackson i Associats i construïda l'any 1972.

eren part essencial del programa demanat als arquitectes. Estudiants procedents de diverses parts del país i de l'estranger haurien de trobar aquí tota una mena de facilitats per a conèixer-se i fer amistat amb altres estudiants i professors. D'alguna manera això es considera una prolongació del procés educatiu, que en fomentar el coneixement dels altres humans possibilita un futur més tolerant i menys perillós."

4.3.4. TRIA D'UNA MORFOLOGIA URBANA

La Universitat havia anat construint *houses* (residències d'estudiants) al llarg del marge esquerre del riu Charles. Responien més o menys al tipus de *yard* o pati quadrangular central voltat d'edifici per tres costats i amb el quart que donava cap al riu i tancat només per una reixa. Cada "casa" tenia una torre com a element distintiu. Totes, són, excepte les més recents, d'estil "georgià"⁽¹⁰⁾. Els arquitectes han continuat la sèrie de quadrangles. Els edificis baixos d'aquest grup recorden l'alçada i el volum de les antigues *Houses*, mentre les torres ornamentals han estat substituïdes per "torres" habitables, per tal d'aprofitar més el terreny. Blocs tipus llosa, alts, es van descartar perquè haurien creat un mur entre el barri Houghton i el riu. Les torres, relativament petites i

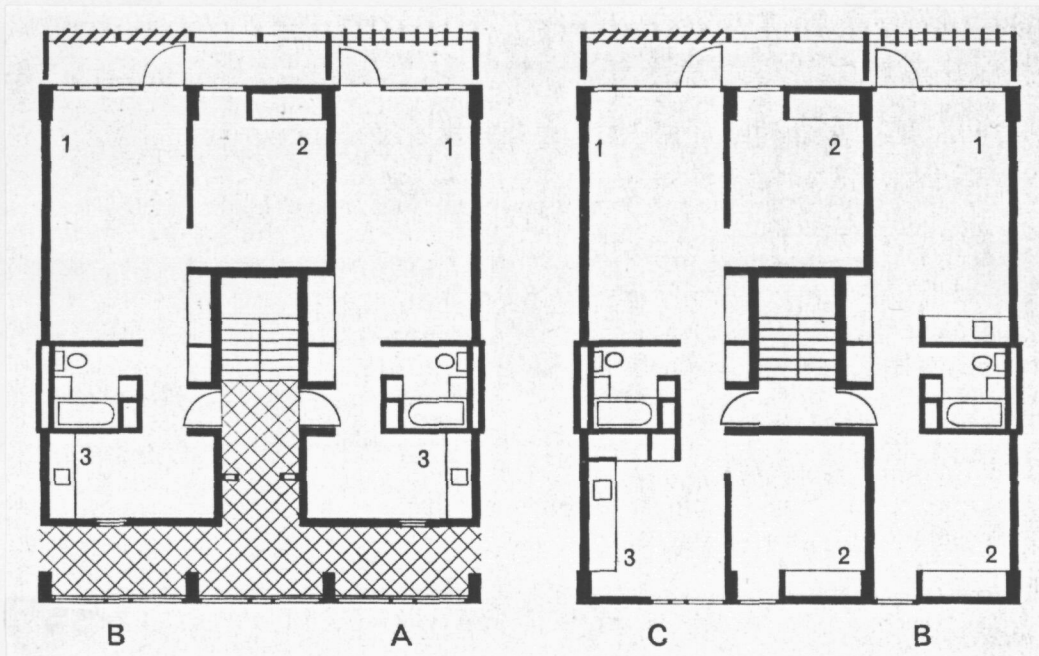
(10) Classicisme simplificat i amb predominància de totxo a les façanes que caracteritza l'arquitectura residencial anglesa des de l'època dels reis Georges, (segles XVII, XVIII).

esveltes són rendibles perquè els seus ascensors són també els que donen accés a les plantes altes dels blocs allargats. La combinació d'ambdós volums fa possible definir els espais en forma de quadrilàter d'acord amb la tradició i alçar uns elements verticals que recordin també les antigues torres.

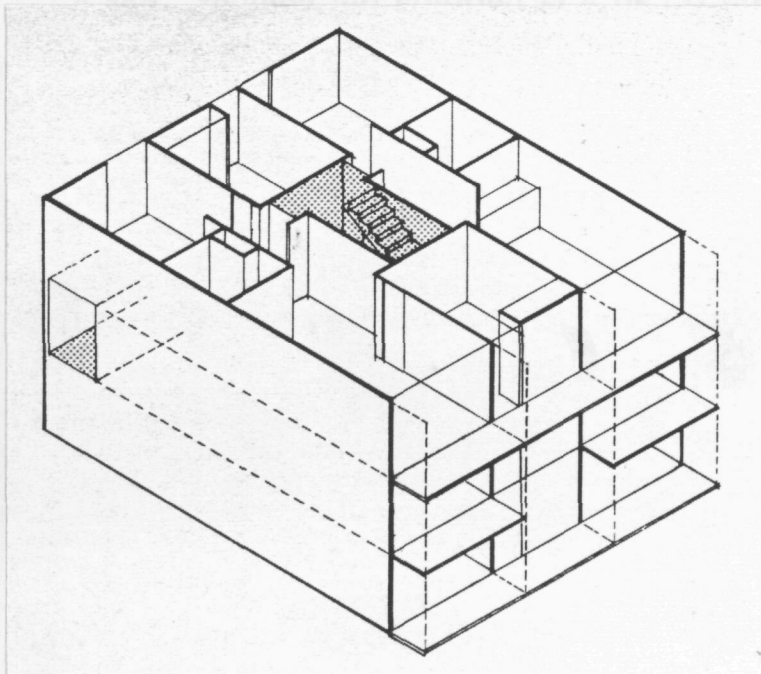
4.3.5. TRIA D'UN TIPUS D'HABITATGE I D'AGREGACIO

Per ajustar el cost, els arquitectes crearen un feix o grup de sis apartaments que donaven a un corredor comú cada tres plantes i enllaçats per una escala. Aquest grup constitueix la unitat bàsica repetida tot al llarg del projecte. Totes les torres i blocs són fruit de l'agregació d'aquests grups. Aquesta agregació a base d'addicions i substraccions, permet l'esglaonament, rebaixant l'alçada dels blocs cap al riu o cap a la perifèria del conjunt _per a retrobar l'alçada de les cases del barri_ o en els punts d'encontre entre blocs creant passos estrets d'entrada als diferents quadrilàters o places. Aquí, com a la Boston University, els espais oberts influencien i fins i tot configuren els edificis -que és a l'inversa del que acostuma a passar.

El sistema de grups o "paquets" endollables als elements de circulació permet una adaptació a gran varietat de formes en alçada i llargada. Els volums baixos tomben en angle recte i delimiten més netament l'espai interior. Les torres no es contraposen bruscament amb els cossos



- A - ESTUDI
- B - HABITATGE D'UN DORMITORI
- C - HABITATGE DE DOS DORMitoris
- 1 - ESTAR
- 2 - DORMITORI
- 3 - CUINA-MENJADOR



"PAQUET" O GRUP DE TRES CRUGIES D'AMPLADA
I TRES PLANTES D'ALÇADA QUE CONSTITUEIX LA
UNITAT REPETIBLE.

baixos sinó que hi ha una transició visual ajudada per l'esglaonament.

Resumint, en comptes de juxtaposar dues tipologies clàssiques, l'edifici-torre amb ascensor i l'edifici-barra amb accés per escales, Sert ofereix un híbrid, en el qual les torres no tenen la típica distribució al voltant del nucli d'ascensors sinó que són com blocs lineals escurçats, i als blocs lineals s'els afegix quatre plantes, per accedir a les quals cal utilitzar uns ascensors que són a fòra, agafats a les torres. El conjunt, més que en una agregació, descansa en un "engranatge". En aquest sentit, és fruit de la cultura arquitectònica del seu temps, l'obligació de cada projecte d'ésser un invent *ex-novo*, amb el consabut rebuig de tota tradició decantada i d'acceptar els TIPUS.

Tres anys després, a l'EXPO 67, a Montreal, s'exhibia el grup d'habitatges Habitat de Moshe Safdie, autèntic amuntegament de capes per a persones, que s'erigia en paradigma de la dissolució de l'edifici, la màxima fragmentació volumètrica que, teòricament retornava a l'escala humana dels poblets de muntanya, de les Casbahs. Una comparació amb els HEC dóna crèdit a la sensibilitat de Sert com a dissenyador urbà. Malgrat els excessos de funcionalisme que analitzarem tot seguit en dimensionat, accesibilitat, així com l'ús d'una tecnologia de prefabricació lleugera, i demés ingredients "maquinistes" en el disseny dels edificis mateixos, el conjunt serveix escrupolosament al paisatge urbà, que vol corregir en un

