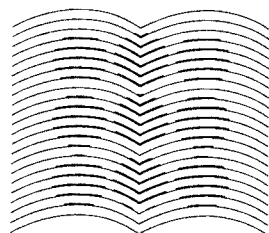


M M M
M M M
M M M

TESI DOCTORAL DE JAUME FREIXA
OBRA AMERICANA DE JOSEP LLUIS SERT

VOLUM I

UNIVERSITAT
POLITÈCNICA
DE CATALUNYA



BIBLIOTECA
EX - LIBRIS

CAPITOL 0: INTRODUCCIO

INDEX

- 1.0 PROPOSIT DEL TREBALL
- 1.1. DELIMITACIO DEL CAMP D'ESTUDI
- 1.2. HIPOTESI DE DIVISIO EN ETAPES
- 1.3. DESCRIPCIO DEL MATERIAL
- 1.4. CAMP PRINCIPAL D'ESTUDI
- 1.5. COM LLEGIR AQUEST TREBALL
- 2. INDEX GENERAL
- 3. BIBLIOGRAFIA
 - 3.1 DE J.LL.SERT COM A AUTOR
 - 3.1.1 LLIBRES
 - 3.1.2 CONFERENCIES
 - 3.2 SOBRE LA SEVA OBRA
 - 3.2.1 LLIBRES
 - 3.2.2 REVISTES

INTRODUCCIÓ A LA INTRODUCCIÓ

En redactar una presentació del treball que alhora serveixi de guia per a endinsar-s'hi, resumeixi el seu contingut i justifiqui el seu propòsit, he ensopegat cada vegada amb dificultats de redacció. Segurament el meu contacte amb Sert fou massa pròxim i les coses que se m'acuden sobre la seva obra són massa abundants i massa disperses, - també l'obra estudiada i el seu autor tingueren molta ambigüitat i complexitat malgrat les aparences. i això vol dir que la millor introducció serà la que redacti més tard, quan hagi passat diverses vegades pel procés de prova-i-error. Paradoxalment, els propòsits de sortida poden variar molt a mesura que el coneixement va decantant allò que encaixa en un ordre o classificació i allò que passa una sola vegada, o que resta anecdòtic. Es a dir, que el coneixement fornit pel propi treball influència l'enunciat d'aquest.

0.- INTRODUCCIÓ

0.1.- El propòsit del treball és aprofundir en el coneixement d'una obra arquitectònica d'interès reconegut i prou divulgada com a imatge documental, però poc analitzada i valorada en relació al seu temps (anys 60 i 70, fonamentalment) i context territorial (el nord-est d'Amèrica i l'Europa mediterrània, sobretot). En parlar de "l'obra" de Sert el primer que cal precisar és que l'estricta activitat edificatòria no exhaureix el camp de la seva irradiació ni dóna la mesura completa de la seva considerable reputació. Tal com assenyala R. Campbell⁽¹⁾ en el seu escrit memorial, la importància internacional de Sert tindrà sempre, almenys, tres raons de pes:

- una, la constitueixen els edificis que ens ha deixat amb la seva qualitat, la seva riquesa de llum, d'espai i de color,
- l'altra, la seva tasca com a secretari dels Congressos Internacionals d'Arquitectura Moderna, CIAM, nucli visible i fòrum de la ideologia de la modernitat en l'urbanisme i l'arquitectura,

(1) Robert Campbell, arquitecte, antic *associate* de l'oficina Sert, Jackson and Associates i cronista d'arquitectura del "Boston Globe", el diari més important de Boston. L'article aparegué el 18 de març del 1983, al "Boston Globe".

- i la tercera, sobretot per a dues generacions d'arquitectes nord-americans, el seu mestratge com a degà i cap d'estudis a l'Escola Graduada de Disseny de Harvard.

La meua etapa de coneixement personal i col.laboració directa amb Josep Lluís Sert correspon als darrers catorze anys de la seva vida, entre 1969 i 1983. Precisament pel maig del 1969, Sert es jubilà del seu càrrec de professor i degà de Harvard per dedicar-se plenament a l'exercici professional d'arquitecte que, segons manifestava, era l'activitat central de la seva vida.

Es a la seva obra arquitectònica, materialitzada a través d'una trentena d'edificis i projectes principals desenvolupats entre 1955 i 1980, que voldria dedicar aquest estudi.

Al llarg d'aquests vint-i-cinc anys, Sert mantingué una continuïtat de residència -exceptuant dos anys a l'inici i dos al final- a la seva casa de Cambridge, Massachusetts. Amb tot i això, la seva obra no fou "local" ja que la meitat dels seus edificis es troben fora de l'àrea de Boston i alguns fora dels Estats Units. La gran majoria dels seus edificis es produïren en el curt període entre 1960 i 1975.

1. DELIMITACIO DEL CAMP D'ESTUDI:

Les característiques de la peculiar biografia de Sert marquen la seva obra americana de maduresa amb les següents pautes:

- inici relativament tardà (53 anys),
- realització d'un gran nombre d'obra en un període relativament curt (15 anys: 1960-1975),
- continuïtat de residència i d'equip de treball malgrat els nombrosos viatges.

Aquestes pautes poden considerar-se altres tantes fonts de coherència i continuïtat, per a la seva obra, relacionables amb la reconeguda "estabilitat" del llenguatge formal sertià⁽²⁾.

L'exploració de les formes geomètriques, detalls constructius i materials o sistemes que en utilitzar-se repetidament o de forma evolutiva acabaren donant imatge de marca a l'arquitectura de Sert, és un dels objectius d'aquesta anàlisi. Però també voldria identificar les motivacions i interessos canviants que hi havia darrere les decisions de cada projecte. Perquè Sert mantingué una fidelitat "de militant" envers els principis de

(2) Fou Oriol Bohigas qui, específicament, cità Sert i Coderch com a exemples de continuïtat estilística amb motiu d'un col·loqui al Col·legi d'Arquitectes.

l'arquitectura moderna, però es caracteritzà per una gran obertura d'idees, sovint a frec dels límits de l'ortodòxia⁽³⁾, i certament, exercí com un artista i sostingué la primàcia de la síntesi formal-intuitiva per damunt dels científistes o deterministes de l'arquitectura.

La seva biografia _que ell mateix qualificava de "nòmada"⁽⁴⁾_ contribuí a obrir-li camps d'interés i l'ajudà a relativitzar algunes "grans certeses" dels seus col·legues europeus. Durant els anys cinquanta i seixanta _i potser menys a partir de la segona meitat dels setanta_ es mantingué molt informat d'alló que es feia en arquitectura. Durant aquesta època ell compartí i s'avançà, fins i tot, a algunes tendències "regionalistes" de l'anomenada "tercera generació", com s'explicarà més endavant, tot i que ell pertanyia a la "segona generació"⁽⁵⁾

En la mida que es pugui assegurar _per haver-ho manifestat el propi Sert o perquè la comparació ho demostrï_ també interessa identificar l'origen d'aquells canvis de motivació, d'evolució en els interessos, quines constatacions d'experiència pròpia, quines influències d'altres persones o architectures, quins canvis de lloc, client o

(3) Per al concepte, avui cada vegada més relativitzat, de "principis de l'arquitectura moderna" i "ortodòxia" vegeu Apendix I, el contexte americà, i Apendix IV: Les idees. Recordem que en Sert fou president dels CIAM i que aquestes propugnaven una 'unitat'.

(4) Vegeu "Introduction" José Luis Sert, de Knud Bastlund, Artemis editor, Zurich, 1967.

(5) Els membres del TEAM X, els 'corbusierians' japonesos i suïssos, els contextualistes italians, etc. Em sembla vàlida, en termes generals, la divisió adoptada per J.M. Montaner en el seu article "La arquitectura de la tercera generación" aparegut a EL CROQUIS n. 33, Madrid, sept. 1988, pp. 5 a 28.

equip contribuïren al rebuig d'uns trets estilístics per adoptar-ne de nous i mantenir-ne d'altres.

No es pot assimilar l'arquitectura de Sert a cap dels "ismes" dels seus contemporanis. Així, per exemple, utilitzà el formigó vist però no caigué en la retòrica del "brutalisme" i explorà l'ús d'elements vernacles en les seves cases d'Eivissa, però sense renunciar als avantatges de les distribucions correctes i modernes. No pogué seguir a Le Corbusier en la darrera aventura de Ronchamp, La Tourette i el Carpenter Center, però romangué fidel a una altra etapa -menys artística i menys individualista- del propi Le Corbusier.

1.2. HIPOTESI DE DIVISIO EN ETAPES

De tota manera, i malgrat una creença en els principis d'innovació tecnològica, prioritat a la funció i propòsit social suficientment sincera per no haver de posar-los en crisi, Sert evolucionà i canvià de prioritats, d'interessos i de fórmules, com és natural en un professional actiu i crític. Es hipòtesi d'aquest treball que es poden reconèixer tres etapes, aproximadament cronològiques, però amb superposicions importants, dins de la seva obra:

1) Una primera etapa caracteritzada per l'atenció prioritària a l'embolcall⁽⁶⁾, la superfície de l'edifici, les seves façanes i coberta. Expressa l'obsessió per una

(6) Es significatiu que en l'interviu de QUADERNS, n. 152 de maig-juny del 1982, Sert torni a parlar de "l'embolcall" (façanes i cobertes) com un problema menys resolt que l'estructura dins l'arquitectura moderna.

monumentalitat nova que impedeixi que l'arquitectura moderna es quedi en només "prosa" o arquitectura de feina, coexistent amb una plàstica historicista per a temes de caire simbòlic (monuments bèl·lics, esglésies, salons, etc.). Aquesta etapa té dues modalitats: la "pell gruixuda" i la "pell prima".

2) Una segona etapa en la que el mode compositiu dominant és la fragmentació volumètrica i l'articulació de volums no sempre coincidents amb peces significatives del programa de l'edifici. Té a veure amb temes de integració en el paisatge natural, recuperació de l'escala humana i, en general, connecta amb l'arquitectura popular i vernacle de les cultures mediterrànies.

3) Una tercera etapa, força superposada amb la precedent, de predomini de la configuració de l'espai, amb atenció a la forma i proporcions i ús freqüent de geometries pures, no tant del volum o relleu sòlid de l'edifici com dels buits, locals, patis i places que es troben dins i fora de l'edifici. Segons aquesta classificació, l'arquitectura de Sert anà tornant-se cada vegada més introvertida, passant d'uns exercicis virtuosístics en les superfícies, a una manipulació a fons dels volums i, finalment a una preocupació per la forma reconeixible de l'espai interior. Cal advertir de seguida que l'èmfasi que en cada etapa s'atribueix a una part de l'edifici no exclou la bona resolució, en termes

d'ofici, de les altres parts. De fet, els edificis de Sert són sovint complexos i fins i tot ambigus degut a la seva ambició de satisfer moltes exigències alhora. Si en la bona arquitectura el "tot" ha de dominar sobre les "parts", Sert va triar aspectes diferents per donar aquest tret dominant als seus edificis en cada una de les etapes proposades.

D'altra banda, els edificis de Sert no es generen només per la voluntat artística del seu autor, perquè, com a arquitecte modern tenia un codi, una ideologia de servei i de progrés que presentaven exigències profundes, que en el seu esperit eren paral·leles a l'expressió individual. En el procés projectual de Sert hi trobarem en totes les etapes:

- un diàleg amb l'urbanisme, entès com una realitat de trames, sistemes i volums pertanyents al lloc, amb actituds que van de la transformació radical fins a la subordinació i adaptació (arribant a fer que la ciutat continuï per dins l'edifici, com en Holyoke Center o el Science Center).

- un diàleg amb la funció que, de vegades, pot arribar a la seva expressió literal i gairebé "onomatopèica", com en el cas del Science Center, la Porta Catalana i els projectes d'habitatge, on es poden identificar en façana i volum, circulacions, canvis de distribució, etc. Aquest diàleg inclou una manipulació molt lliure de la configuració, que

li permet diferenciar certes parts del programa deixant-ne d'altres integrades en volums mes generals i compartits.

- una relació amb la tecnologia mes avançada del moment. motivada per l'economia, l'estalvi d'esforç humà i els bons resultats en confort. Sert fou però menys optimista quan construï fora dels EUA i també dins d'aquests acabà tornant-se conservador en quant a la tria de materials.

- Un control visual, "compositiu" del tot i de les parts. Aquest control, fet moltes vegades a traves del "*Modulor*", utilitzava preferentment la representació en maqueta i, molt mes secundàriament, les perspectives.

Aquests quatre ingredients, presents en dosis molt variables depenent del lloc i el programa, perfilaràn juntament amb la preocupació dominant en cada etapa, la personalitat dels edificis. L'estudi s'encarregarà de detectar la seva presència i força en cada càs.

Cal afegir que amb els millors edificis de Sert passa com amb la majoria d'obres de bona arquitectura: (i a diferència de les altres arts plàstiques) que tenen una vida propia, autònoma respecte el seu conceptor i la resta de la seva obra.

Aquests ingredients poden veure's també com a d'altres tantes lleis o obligacions auto-imposades per Sert, justament com a causa i efecte alhora d'una ideologia, d'una militància o, si es prefereix, de "*l'esprit d'un temps*" que ja no és el d'ara. Aquelles "lleis" formaven, en tot cas, un codi assumit per ell i compatible amb la creativitat, mentre els cada vegada mes restrictius i abundants

reglaments i normativa dels darrers anys li semblaven esterilitzants.

Als aspectes projectuals, tant ideològics com metodològics aquí esmentats, cal afegir un importantíssim factor extern: el paper jugat pels seus col·laboradors, que acostuma a ésser important en fases de desenvolupament i menys important en fases de concepció, com es natural tractant-se d'una obra d'autor personal i no d'un autor col·lectiu. Només l'acompanyaràn en les primeres reflexions, excepcionalment, en Joseph Zalewski i alguns col·laboradors externs a l'oficina com en Raimon Torres o en Daniel Gelabert, i, en els seus darrers projectes, en Jaume Freixa.

1.3.- DESCRIPCIÓ DEL MATERIAL

La mort de Sert, el 15 de març del 1983, després de dos anys de pràctica inactivitat professional, fa que es pugui considerar tancada la seva obra, quedant només un projecte potencialment realitzable *post-mortem* per a l'ampliació de la Fundació Maeght.

De moment no es coneix cap cas de demolició dels seus edificis del període americà, però, lògicament, han sofert petites transformacions a mans de les institucions que les ocupen. Es coneguda la vulnerabilitat de les obres d'arquitectura més petites, sobretot les cases particulars. En aquest sentit només ens queda desitjar que les cases d'Eivissa (Punta Martinet) no sofreixin les transformacions

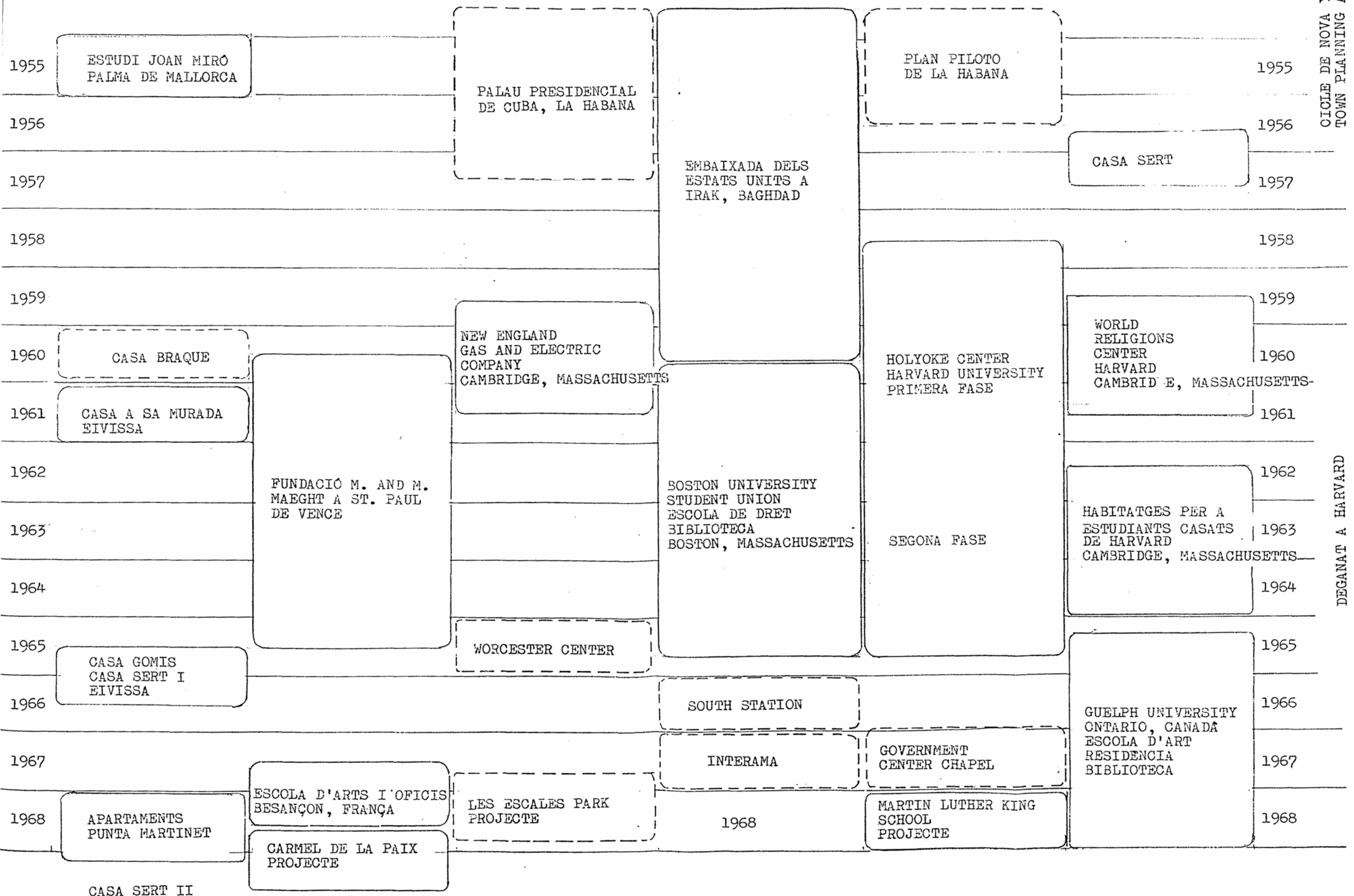
absolutament deformàtores que han deixat irreconeixibles les casetes de Garraf del període del GATEPAC.

Es significatiu, de tota manera, que ja hagin desaparegut dos espais interiors de gran importància i de la màxima vinculació amb la persona de Sert: la seva casa de Cambridge _buidada de mobiliari i llogada el 1982_ i la seva oficina del 44 Brattle St. a Cambridge, també remodelada per uns llogaters. L'any 1989 ha desaparegut també l'interior de la petita clínica per a la comunitat universitària de Harvard que hi havia dins el Holyoke Center. Ha sigut redissenyada amb falses columnes adossades i tot un repertori del Postmodern americà, que acostuma a fer interiors com a decorats efímers. La decoració d'aquests locals, simple i eficient, era animada per colors vius i uns lluernaris. Era un dels interiors preferits de Sert⁽⁷⁾.

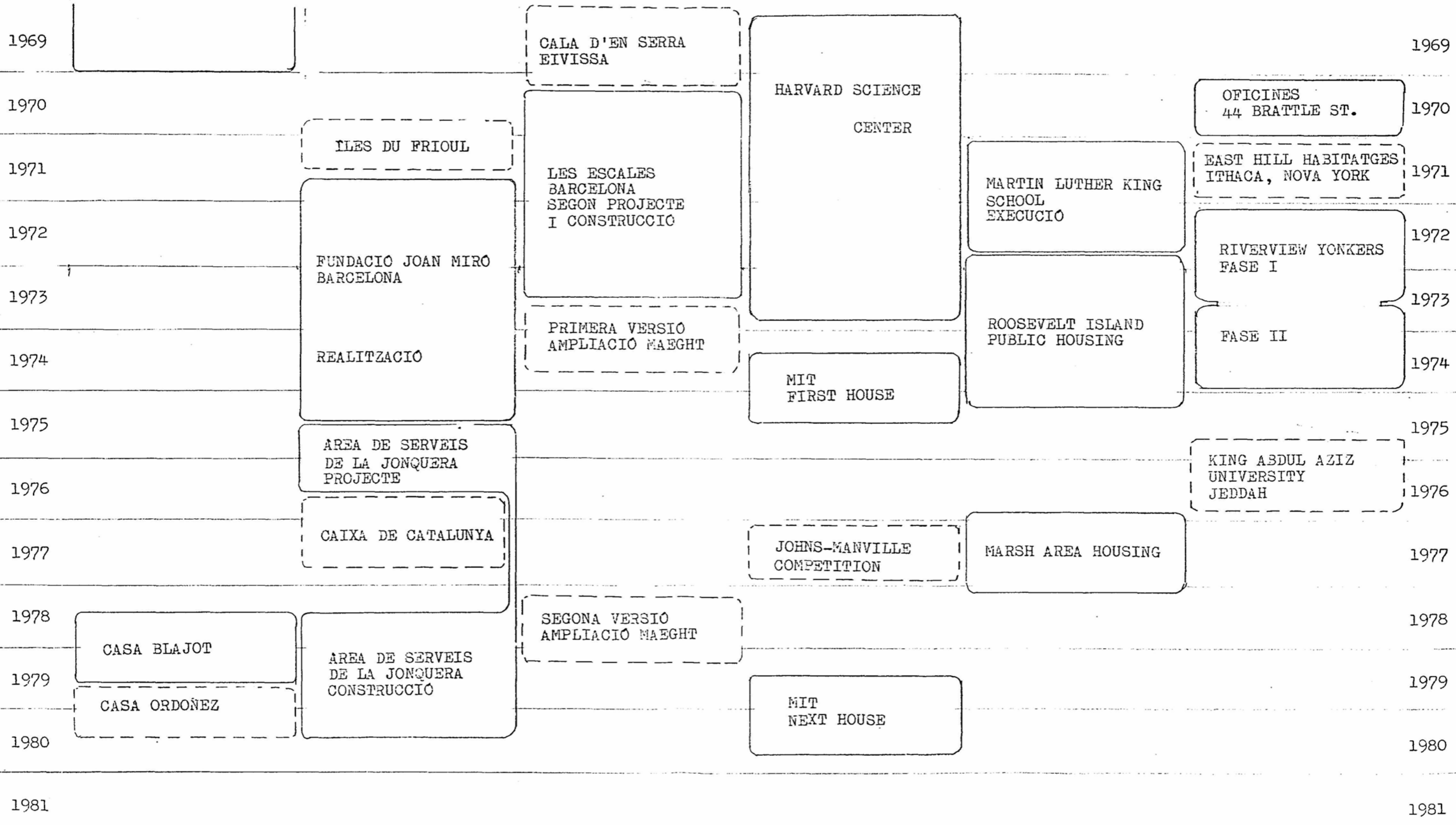
Si els propis edificis i els seus interiors poden alterar la seva fisonomia en un termini més o menys curt, l'amenaça de desaparició ja s'ha materialitzat en el fons d'arxiu de plànols i documents, que fins al 1987 havien estat emmagatzemats en molt males condicions, en un guardamobles de la ciutat de Somerville, al costat de Cambridge. Fa poc han estat finalment dispersats, quedant recollits alguns tubs per Harvard i Boston University i la resta, destruïts.

Per tot l'esmentat és oportú escometre un estudi de l'obra sertiana en aquest moment en que encara resten alguns

(7) Vegeu Capítol 2 amb mes dades sobre Holyoke Center



CASA SERT II



documents i testimonis vius de la seva activitat que poden enriquir i il·lustrar molts aspectes de l'elaboració de la seva obra.

1.4. CAMP PRINCIPAL DE L'ESTUDI

El camp d'exploració és l'inventari de projectes i obres realitzats entre 1955 i 1980 que es troben recollits en el quadre adjunt. Com que ja existeixen publicacions de tipus descriptiu i gairebé de catàleg (com el "Paperback" de l'editorial Gustavo Gili), aquest estudi triarà les obres que siguin emblemàtiques de cada etapa amb preferència sobre les que, al contrari, presentin una híbridesa o mestissatge de dues etapes.

D'aquestes obres no solament s'analitzarà allò que les fa pertanyer a una etapa determinada sino també els quatre aspectes enumerats com a constants de l'obra de Sert així com les circumstàncies externes que pogueren intervenir en el projecte i la realització de l'edifici com ara el paper dels col·laboradors, clients i l'entorn físic i temporal.

El procés d'adquisició de coneixement seguirà les etapes teòriques: una via inductiva de tria i delimitació dels contorns del conjunt heterogeni. Ordenació cronològica per a permetre l'observació peça per peça dels trets significatius. Comparació i detecció d'analogies, parentiu i altres afinitats i, finalment, classificació en grups coherents d'acord amb un codi per a facilitar el seu record. A aquest procés inductiu s'hi afegirà en alguns casos el procés generatiu, repassant les etapes del projecte i

l'obra, quan aquesta compti amb testimoniatge de l'autor o hagi estat possible rescatar algún altre testimoni directe. I en tots els cassos, a manera d'ordit dins la trama, damunt el canamàs classificatori establert, cada un dels projectes significatius serà estudiat en aquells aspectes esmentats més amunt.

1.5. COM LLEGIR AQUEST TREBALL

El material es presenta dividit en:

1. Introducció
2. Texte demostratiu
3. Apèndix.

El lector pot optar per endinsar-se en el texte propiament dit, que recorre una serie d'edificis segons etapes ja descrites, que s'organitzen en 4 capítols d'estructura aproximadament cronològica. O bé pot optar per la via més ràpida de llegir directament els apèndix on, en quatre capítols més breus es passa revista als factors de l'obra de Sert, externs i interns, per temes i amb una estructura diacrònica.

2. INDEX GENERAL

CAPITOL 0: INTRODUCCIO

1. PROPOSIT DEL TREBALL
- 1.1. DELIMITACIO DEL CAMP D'ESTUDI
- 1.2. HIPOTESI DE DIVISIO EN ETAPES
- 1.3. DESCRIPCIO DEL MATERIAL
- 1.4. CAMP PRINCIPAL D'ESTUDI
- 1.5. COM LLEGIR AQUEST TREBALL
2. INDEX GENERAL
3. BIBLIOGRAFIA

CAPITOL 1. PRIMERA ETAPA. ATENCIO A L'EMBOLCALL.

1er PERIODE: "LA PELL GRUIXUDA"

1. LES CIRCUMSTANCIES DE L'AUTOR
2. LES CIRCUMSTANCIES DEL PROJECTE
3. ANALISI DEL VOCABULARI ARQUITECTONIC
4. LA FUNCIO COM A MOTIU
5. PROJECTES PRECEDENTS, SUCCESSORS I CONTEMPORANIS

CAPITOL 2. PRIMERA ETAPA. ATENCIO A L'EMBOLCALL

2on PERIODE: "LA PELL PRIMA"

0. UN IMPRESCINDIBLE PROLEG URBANISTIC
- 0.1. LA CIUTAT DE CAMBRIDGE I LA UNIVERSITAT DE HARVARD
- 0.2. ELS NOUS APARCAMENTS
- 0.3. GUANYES I PERDUES

1. ELS EDIFICIS DE CAMBRIDGE I BOSTON
- 1.1. ELS ENCÀRRECS LOCALS
- 1.2. CANVI DE *MANIERA*

2. LES CASES SERT, FONTS D'EXPERIMENTACIO

3. HOLYOKE I N.E.G.E.A.

- 3.1. HARMONIA I ALEATORIETAT
- 3.2. ESCALA HUMANA
- 3.3. EL TOT I LES PARTS
- 3.4. L'EDIFICI URBANITZADOR

- 4. HABITATGES PER A ESTUDIANTS CASATS
- 4.0. JUSTIFICACIO D'UNA CLASSIFICACIO
- 4.1. QUADRE DE DADES
- 4.2. ORIGEN DEL PROGRAMA
- 4.3. DESENVOLUPAMENT DEL PROJECTE
 - 4.3.1. CIRCUMSTANCIES DE L'AUTOR I LA OFICINA
 - 4.3.2. OPCIONS PRESES, SEL.LECCIO D'UN TIPUS
 - 4.3.3. INTENCIONS DELS ARQUITECTES
 - 4.3.4. TRIA D'UNA MORFOLOGIA URBANA
 - 4.3.5. TIPUS D'HABITATGE: AGREGACIO
- 4.4. RELACIO AMB EL PROGRAMA
 - 4.4.1. LES UNITATS
 - 4.4.2. ANALISI DE L'ACCESSIBILTAT
 - 4.4.3. LLUMS I OMBRES D'UN SISTEMA
- 4.5. INOVACIO TECNOLOGICA
- 4.6. CONTROL VISUAL
 - 4.6.1. L'ESCALA GRAN
 - 4.6.2. L'ESCALA MITJANA
 - 4.6.3. L'ESCALA PETITA
- 4.7. CRISI D'UN MODEL
- 4.8. SITUACIO ACTUAL

CAPITOL 3: 2A. ETAPA , PREDOMINI DE LA FRAGMENTACIO VOLUMETRICA

- 1. L'ESPERIT D'UN TEMPS DE REVOLTA
- 1.1. LES UTOPIES DE CANVI RADICAL I LES SEVES TRADUCCIONS EN ARQUITECTURA
- 1.2. LA BUSCA D'UN NOU TIPUS ARQUITECTONIC, FRAGMENTACIO I DISSOLUCIO DE L'EDIFICI
- 1.3. L'EDIFICI REDUIT A L'APARENT AGREGACIO DE PARTS IGUALES.

- 1.4. L'ESGLAONAMENT COM A GEST DE RECONCILIACIO DE TEMES URBANS I ARQUITECTONICS
- 1.5. LA FRAGMENTACIO VOLUMETRICA COM A ESTRATEGIA D'INSERSIO DINS LA CIUTAT
- 1.6. L'EDIFICI RECUPERAT COM A SINTESI EN EQUILIBRI DE PARTS DIVERSES.
- 1.7. ATRACTIU D'UN NOU FORMALISME

2. PRECEDENTS DE FRAGMENTACIO VOLUMETRICA EN L'OBRA DE SERT:

3. EL CENTRE DE CIENCIES DE HARVARD
 - 3.1. ORIGEN DE L'ENCÀRREC.
 - 3.2. EL REpte D'UN PROGRAMA COMPLEXE.
 - 3.3. DUES FONTS DE FORMA: CIUTAT I PROGRAMA
 - 3.4. TECNOLOGIA I FORMA
 - 3.5. L'EDIFICI COM A PETITA CIUTAT.
 - 3.6. LES CIRCUMSTÀNCIES DEL CLIENT I DE L'OFICINA.
 - 3.7. REFLEXIO A LA MANERA D'EPILEG.

4. ELS GRANS ENCÀRRECS D'HABITATGE.
 - 4.1. BREU HISTORIA D'UN CLIENT IMPORTANT.
 - 4.2. RELACIO DE PROJECTES MÉS IMPORTANTS
 - 4.3. ELS ENCÀRRECS FETS A SERT, JACKSON I ASSOCIATS.
 - 4.4. EVOLUCIO D'UN TIPUS.
 - 4.5. TECNOLOGIA I FORMA
 - 4.6. ROOSEVELT ISLAND, PARCEL.LES 9,10 & 11
 - 4.6.1. PROGRAMA
 - 4.6.2. DISTRIBUCIO GENERAL
 - 4.6.3. SOLUCIONS COMPOSITIVES DE FAÇANA
 - 4.7. YONKERS, 1A. FASE
 - 4.8. YONKERS, 2A. FASE
 - 4.9. ROOSEVELT ISLAND, PARCEL.LES 2 I 3
 - 4.10. COMENTARI I EPILEG.

5. JOHNS-MANVILLE, EL CANT DEL CIGNE DE LA FRAGMENTACIO VOLUMETRICA

CAPITOL 4: 3a.ETAPA: PREDOMINANCIA DE LA
CONFIGURACIO DE L'ESPAI

1. CRONOLOGIA DE LA 3a. ETAPA, JUSTIFICACIO.
2. FORMALISME AMERICA DEL ANYS 60, RETORN DE.L'HISTORIA?.
3. PRECEDENTS
 - 3.1. SOUTH STATION
 - 3.2. INTERAMA
 - 3.3. CAPELLA DEL CENTRE DE GOVERN
 - 3.4. CONVENT CARMEL DE LA PAIX
 - 3.5. ESCOLA DE BELLES ARTS DE BESANÇON
4. L'EDIFICI DE LA FUNDACIO MIRO
 - 4.1. JUSTIFICACIO
 - 4.2. CIRCUMSTANCIES DEL PROJECTE, REFLEXIO COMPARTIDA
 - 4.3. FITXA DE DADES
 - 4.4. EVOLUCIO DEL PROJECTE
 - 4.4.1. DEL CROQUIS A L'AVANT-PROJECTE
 - 4.4.2. DE L'AVANT-PROJECTE AL PROJECTE
 - 4.4.3. CANVIS DE RECORREGUT
 - 4.4.4. ALTRES CANVIS
 - 4.5. ORDRES SUPERPOSATS
 - 4.6. DISSENY DE L'EXPOSICIO
 - 4.7. ELS ELEMENTS, ELS MATERIALS
 - 4.8. ALTRES ASPECTES DEL RECORREGUT
 - 4.9. EL VOCABULARI DE FAÇANES
 - 4.10. OPINIO PUBLICA I COMENTARIS
5. LES DARRERES OBRES
 - 5.1. L'AREA DE SERVEI DE LA JONQUERA
 - 5.2. LES RESIDENCIES PER A L'M.I.T.
 - 5.2.2. LA NEXT HOUSE
 - 5.2.3. COMENTARI

APENDIX I: EL CONTEXT

1. EL CONTEXT AMERICÀ
 - 1.1. ABANS DE L'INTERNATIONAL STYLE:
GRATACELS I SUBURBIS
 - 1.2. INTERNATIONAL STYLE
 - 1.3. STYLE CONTRA HOUSING

2. L'ARRIBADA DE GROPIUS I MIES VAN DER ROHE
 - 2.1. INFLUENCIA DE GROPIUS: THE ARCHITECTS
COLLABORATIVE
 - 2.2. LA GROPIUS CLASS
 - 2.3. CAS ESPECIAL DE LA FIGURA DE PHILIP
JOHNSON
 - 2.4. HARVARD ABANS DE SERT
 - 2.5. SERT A HARVARD
 - 2.6. INFLUENCIA DE MIES VAN DER ROHE
 - 2.7. INFLUENCIA SOBRE SERT

3. RELACIONS DE L'OFICINA S.J.A. AMB ELS SEUS
VEINS
 - 3.1. RELACIONS AMB LES OFICINES VEINES
 - 3.2. ALTRES RELACIONS AMB MEMBRES DE LA
GROPIUS CLASS

4. IDEOLOGIES DE L'ARQUITECTURA AMERICANA
ABANS DEL POSTMODERN
 - 4.1. SUPERACIO DEL RACIONALISME: DECLARACIONS
DE P. JOHNSON
 - 4.2. SUPERACIO DEL FUNCIONALISME: EL
PARTICIPACIONISME

APENDIX II: ELS CLIENTS

0. INFLUENCIA DEL CONTEXT GEOGRAFIC
1. EXERCIR UNA PROFESSION: UN REPTE PER A
INMIGRANTS

2. ELS PRIMERS ENCÀRRECS
3. TIPOLOGIA DE CLIENTS
4. LES CASES INDIVIDUALS
5. CONCLUSIO SOBRE CASES INDIVIDUALS
6. ELS CLIENTS-EMPRESSES
7. COL.LEGUES I COMPETIDORS
8. ALTRES CLIENTS: ELS PROMOTORS
- 8.1. ELS ENCARRRECS D'HABITATGE
- 8.2. CLIENTS A CATALUNYA

APENDIX III: LA OFICINA

1. ORIGEN DE LA OFICINA
2. PERFILS BIOGRAFICS DELS SOCIS
 - 2.1. HUSON JACKSON
 - 2.2. RONALD GOURLEY
 - 2.3. JOSEPH ZALEWSKI
3. DIVISIO DEL TREBALL
4. ORGANITZACIO DEL PERSONAL
5. INFRAESTRUCTURA DEL DESPATX
6. PROCES DE TREBALL
7. PROCES DE CONSTRUCCIO
8. RELACIONS AMB ELS ENGINYERS
9. ELS DOCUMENTS ESCRITS
10. EL MARC LEGISLATIU
 - 10.1. LLICENCIA D'EXERCICI PROFESSIONAL
 - 10.2. FISCALITAT
11. HORARIS I COSTUMS

12. COMPTABILITAT DE LES FEINES

13. DAVALLADA I DISPERSIO DE LA OFICINA

14. DEIXEBLES I CONTINUADORS.

APENDIX IV: LES IDEES

1. RELACIONS AMB LE CORBUSIER

1.1. RELACIO HUMANA I PROFESSIONAL

1.2. DIFERENCIES DOCTRINALS I DIFERENCIES
FORMALS

2. IDEOLOGIA PROFESSIONAL: CANVI I
CONTINUITAT

2.1. OBLIGACIO DE SERVEI: FUNCIO I PROGRAMA

2.2. RELACIO AMB LA TECNOLOGIA

2.2.1. TECNIQUES D'ESTRUCTURA I TANCAMENT

2.2.2. RELACIO AMB LA TECNOLOGIA DEL
COMFORT

2.3. PREFERENCIES FORMALS

2.4. ACTITUD ENVERS L'INTERIORISME

2.5. L'URBANISME FET DESDE L'ARQUITECTURA

3. L'HOME I EL PERSONATGE

3.1. PERSONALITAT PROFESSIONAL

3.2. L'HOME

BIBLIOGRAFIA

1. DE J. L. SERT COM A AUTOR:

- Antoni Gaudi. James Johnson Sweeney i José Luis Sert. Stuttgart, Verlag Gerd Hatje; London, The Architectural Press; New York, Frederick A. Praeger, 1960. 191 pàgs, il.lustracions i planòls.

- Arched roof structure gives convertibility. Amb Paul Lester Wiener i Paul Schulz. Architectural Record, Nov. 1943. vol.94:5. 66 pàgs, il.,i plan.

- Architect and city; excerpts from an address by Dean José Luis Sert of Harvard's Graduate School of Design before the American Institute of Architect's Detroit Chapter. Architectural Forum, Abril, 1955; vol. 102:4. 147 pàgs, il.

- Art or building. Progressive Architecture. Març 1957; vol. 38:3. Contribution to panel discussion. Development of creative leaders, held in conjunction with Cooper Union Centennial Convocation, 1956, reported by Rosalind Cohen.

- Brazil builds a new city: Cidade dos Motores. (Progressive Architecture. Sept. 1946; vol. 27:9, pàg. 52-75, il. mapes, plan; amb breu nota biogràfica, pàg. 14.) Paul Lester Wiener i J. L. Sert, town planners. Substancialment el mateix amb texte francès a Chantiers, Des. 1946; vol. 1:1, pàgs. 8-19; amb nota biogràfica, pàg. 7.

- The changing philosophy of architecture. Contribution of José Luis Sert, Dean of the Harvard Graduate School of Design, to the American Institute of Architects. Simposium mantingut el Juny 1954. Condensat en Architectural Record, Agost, 1954; vol. 116:2, 181 pàgs, il.

- Changing views on the urban environment. (Journal of the Royal Institute of British Architects. Maig, 1963; vol.

70:5, pàgs. 188-194, il.). Discurs anual, donat a The Royal Institute of British Architects, Feb, 1963. Revisió de lectura a Architect and Building News; Feb, 1963; vol. 223:8, pàg. 265-266 i nota editorial pàg. 258; i a Architects'Journal, Feb, 1963; vol. 137:8. pàg. 383.

- Complicated and delicate. (Progressive Architecture, Maig, 1954; vol. 35:5, pàg. 22). Comentaris en l'article: Extension, University Art Gallery and Design Center (Yale University), en el mateix número.

- Harvard University, 1960: an inventory for planning, per Harvard University Planning Office. José Luis Sert, planning consultant. Cambridge, Harvard University, 1960. varies pàgs. il. mapes, plan.

- The hearth of the city: towards the humanisation of urban life. Editat per J. Tyrwhitt, J.L Sert i E.N. Rogers. New York, Pellegrini and Cudahy, 1952, 185 pàgs, il. mapes, plan. Basat en Congrès Internationaux d'Architecture Moderne, 8th. Hoddesdon, Eng., 1951. Per el text complet de Sert, vegeu: The theme of the Congress: the core (en Congrès Internationaux d'Architecture Moderne. CIAM, 8th -The Festival Congress. Juliol, 1951) (Proceedings, paper 5a, 1951).

- Pla piloto de La Habana: directivas generales, diseños preliminares, soluciones tipo. Per Town Planning Associates (Cambridge, Mass. Town Planning Associates, 1959), 53 pàgs, il. plan. Acompanyat per traducció anglesa. Town Planning Associates: Paul Lester Wiener, Josep Lluís Sert i Paul Schultz; Seelye, Stevenson, Value & Knecht, enginyers consultors.

- Remembering Le Corbusier: What we have lost. (Journal of the American Institute of Architects, Nov. 1965; vol. 44:5. pàgs. 31-33, il.).

- The scope of the architect. (Architect and building News, Abril, 1953; vol. 203, 419 pàgs). Informe de Geoffrey Holroyd sobre conferència de Sert a School of Design, Harvard University, Març, 1953.
- The shape of the American city. Per J. L. Sert i J. Tyrwhitt. (A Contemporary Architecture of the World. Editorial Committee. Contemporary Architecture of the World, Tokyo, Shokokusha Publishing Co., 1961, pàgs. 101-113, il.). Text en Japonés i Anglés.
- Urbanisme en Amérique du Sud. Amb Paul Lester Wiener. (L'architecture d'aujourd'hui. Des. 1950-Gen, 1951; vol. 21:33, pàgs. 1-55, il. map, plan. Amb resum anglés).
- Windows and walls: an approach to design. (Architectural Record, MAig, 1962; vol. 131:5, pàgs. 132-133, .. il.). Incluit a Section, New York, per Sert, Jackson i Gourley, a Arkitektur, Juny, 1963; vol. 73:3, pàg. 90.
- The work of Town Planning Associates in Latin America, 1945-1956, per Paul Lester Wiener i J. L. Sert. (Architectural Design. Juny, 1957; vol. 27:6, pàgs. 190-213, il. map. plan). També separata ?.

2. SOBRE LA SEVA OBRA.

2.1. LLIBRES:

- "José Luis Sert". Knut Bastlund. Artemis Ed. Zurich, 1967.
- "Sert: Arquitectura Mediterrànea". M^a Lluisa Borràs. Polígrafa ed. Barcdelona, 1973.
- "J. Lluís Sert"". Jaume Freixa. "Paperback", ed. Gustavo Gili. Barcelona, 1979.

- "J. Lluís Sert: Construcción y Arquitectura". Eduardo Mannino & Ignacio Paricio. Gustavo Gili ed. Barcelona, 1983.
- "Arquitectura de Sert a la Fundació Miró". Bruno Zevi (texte), Català Roca (fotos). Polígrafa ed. Barcelona, 1979.
- "Arquitectura Española Contemporánea". Carlos Flores. Aguilar editores. Madrid, 1961. pàgs.
- "The Josep Lluís Sert Collection". Harvard University Graduate School of Design, Frances Loeb Library. Inventari descriptiu del contingut dels arxius. autora: Mary Daniels
- "Arquitecturas en Ibiza". Publicació de la delegació d'Eivissa del Col·legi Oficial D'Arquitectes de Balears. Palma de Mallorca 1983.

2.2. REVISTES

- Architectural Design: June, 1957. vol. 27, pàgs. 190-213. London. (The work of Town Planning Associates).
- Architectural Design: January, 1961. vol. 31, pàgs. 53. London.
- Architectural Design: April, 1964. pàgs. 181. London. (Office building: NEGEA).
- Architectural Record: November, 1943. vol. 94. pgs. 66.N.Y.
- Architectural Record: August, 1954. vol.116. pgs. 131. N.Y.
- Architectural Record: January, 1958. vol.116. pgs. 138-141.N.Y.
- Architectural Record: October, 1975. vol 158. pgs. 107.N.Y. (Yonkers)

- Architectural Record: March, 1977. vol.161. pgs. 85-92.
N.Y.(Fundació Miró)
- Progressive Architecture: October, 1953. vol. 34. pgs.
176-180
- Progressive Architecture: August, 1956. vol 37. pgs.112
- Progressive Architecture: November, 1959. vol.40. pgs.51
- Architectural Forum: December, 1943. vol.79. pgs. 83-88
- Architectural Forum: July, 1950. vol. pgs. 96-98
- Architectural Forum: April, 1955. vol. 102. pgs. 147.
- Architectural Forum: August, 1953. vol 99. pgs. 124-131
- Architectural Forum: August, 1955. vol.103. pgs.112
- Architectural Forum: May, 1959. vol.110 pgs.113
- Architectural Forum: June, 1961. vol. 114.pgs. 88
- Architectural Forum: February, 1967. vol.126. pgs. 64-76
- Architecture d'Aujourd'hui: Decembre 1951-Janvier1952.
vol. 21. n°33. pgs. 1-55
- Architecture d'Aujourd'hui: vol. 120. pgs. 82-84
- Cuadernos de Arquitectura y Urbanismo: n° 33, 1958
Barcelona
- Cuadernos de Arquitectura y Urbanismo: n° 93, Nov.-Dic.
1972. Barcelona
- Cuadernos de Arquitectura y Urbanismo: n° 152. May.-Jun.
1982. Barcelona. (entrevista)
- Casabella: n° 267. Settembre 1962. pgs. 1-23. Milano
- Jano-Arquitectura y Humanidades: n° 25, Mar.1975. pgs.
58-59
- Jano-Arquitectura y Humanidades: n° 30, Set. 1975. pgs.
50-65. Barcelona
- Arquitectura: n° 241, Marzo.-Abril 1983. Madrid
- Architettura, cronache e storie: Novembre, 1975. pgs.
400-406. Roma.
- Architectural Review: n° 953, July 1976. pgs. 34-43
- Arquitecturas-Bis: n° 32. Marzo 1975.
- Arquitecturas-Bis: n° 49.
- Serra d'Or: Maig 1983. (article)
- Destino: n° 1959, 19 Mayo 1973. (articles)
- Destino: n° 2107, 23 Febrero 1978.
- CAU: Noviembre 1981 (entrevista). pgs. 38-41.

- Arquitectura i Urbanisme: Març 1935
- Arquitectura i Urbanisme: Setembre 1934. pgs. 25
- Arquitectura i Urbanisme: Juny 1934. pgs. 11 i 22-23

REVISTES AMB MONOGRAFIES:

- ON diseño: nº 29 extra. 1981. Barcelona
- Process: Architecture, nº 34, "Josep LLuis Sert, his work and ways" Tokio 1982.
- D'A. (Col.legi d'Arquitectes de Balears) nº 5-6. Taller per Joan Miró. 1992

3. BIBLIOGRAFIA SOBRE TEMES DEL TEXTE

3.1.LLIBRES

- | | |
|---|--|
| Architecture Boston | Boston Society of Architects
Texte: J.L. Elridge.
Barre publishing. 1976
Barre, Massachusetts |
| Modern Architecture: a critical History | Oxford University Press & Thames and Hudson. 1980.
Autor: Kenneth Frampton |
| Modern Architecture since 1900 | Phaidon Press Ltd. London. 1982. Autor: William Curtis |
| American Architecture | Thames and Hudson. London. 1985. Autor: David Handlin |

- Modern Housing Prototypes
Harvard University Press
Cambridge Mass. 1978
Autor: Roger Sherwood
- L'Arte Moderna,
fascicles sobre arquitectura
Fratelli Fabri editori.
Milano 1967. Vols. XI,
XIII, XIV, XVI
- Historia de la Arquitectura
Moderna
Taurus ediciones, Madrid
1963.
Autor: Leonardo Benevolo
- Architects on Architecture
George O. McLeod Ltd.
editor
Toronto Canada, 1966
Autor: Paul Heyer
- Transformations in Modern
Architecture
Museum of Modern Art,
N.Y. 1979. Autor: Arthur
Drexler
- American Architecture
and Urbanism
Praeger Publishers. N.Y.
1969. Autor: Vincent
Scully
- Enciclopedia de la Arquitectura
del siglo XX
Architects Yearbook 12
Gustavo Gili, editor 1989
Elek Books. London 1968
compilat per David
Lewis.
- Villages in the Sun
(Mediterranean community
architecture)
Lund Humphries, London
1969. Autor: M. Goldfinger

3.2. REVISTES

- Arquitecturas Bis n° 41, monog. Louis Kahn
- Arquitecturas Bis n° 52, monog. I.M. Pei
- A.V. n° 9 i10, monog. sobre Le Corbusier, 1987

- Architectural Review January 1987, "Corbusier 100"

- Architectural Design Profile Modern Architecture and the critical present. Articles de Kenneth Frampton i altres: (critica del llibre de Frampton citat abans)

- El Croquis n° 9-10, Mayo-Julio 1983
- El Croquis n° 35. article: "La Tercera generacion".(I)
Josep M. Montaner

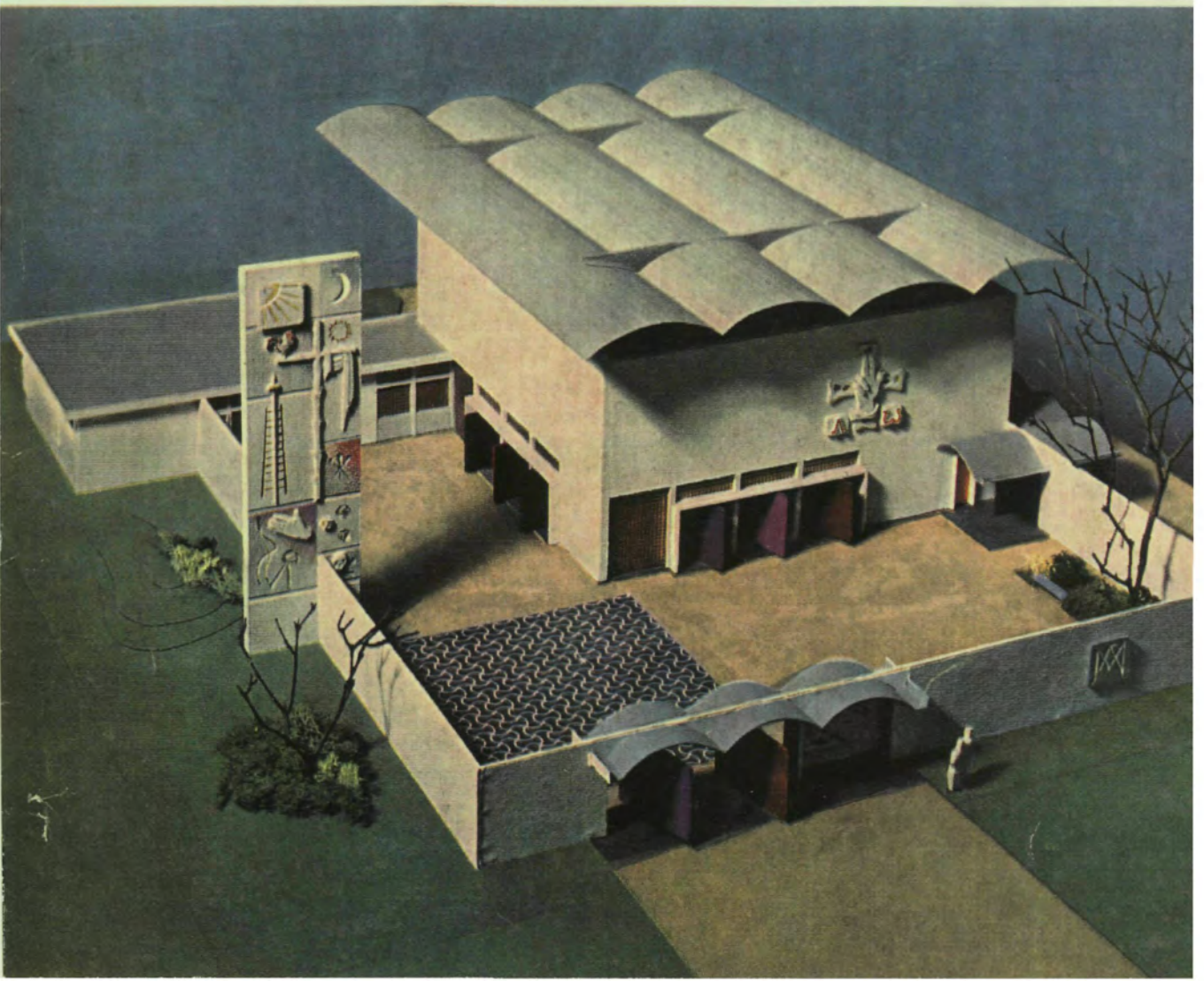
- El Croquis n° 36. id. (II)

CAPITOL 1: PRIMERA ETAPA. ATENCIO A L'EMBOLCALL.

1er. PERIODE: "LA PELL GRUIXUDA"

INDEX

1. LES CIRCUMSTÀNCIES DE L'AUTOR
2. LES CIRCUMSTÀNCIES DEL PROJECTE
3. ANÀLISI DEL VOCABULARI ARQUITECTONIC
4. LA FUNCIO COM A MOTIU
5. PROJECTES PRECEDENTS, SUCCESSORS I CONTEMPORANIS



CAPITOL 1: PRIMERA ETAPA: ATENCIO A L'EMBOLCALL.

I^r PERIODE: LA "PELL GRUIXUDA"

Durant els anys que separen l'arribada de Sert i la seva esposa Monxa a Nova York, l'any 1939 i el primer encàrrec nord-americà d'importància que li vingué l'any 1954, Sert mai va deixar d'evolucionar com a arquitecte. Va aprofitar tots els petits projectes disponibles, com la seva propia casa a Long Island o d'altres, realitzats modestament com a *consultor* d'arquitectes locals, per no perdre contacte amb les taules de dibuix⁽¹⁾.

Dins dels plans d'urbanisme que Town Planning Associates presentava als diversos governs sud-americans, també aprofitava, sempre que podia, per projectar la materialització arquitectònica dels edificis, ja fóssin d'equipaments o d'habitatge: tenia una particular recança per no haver pogut construir la seva església per a Puerto Ordaz, a Veneçuela, en una nova ciutat minera al delta de l'Orinoco⁽²⁾.

L'any 1954 és d'una particular importància en la biografia de Sert perquè coincidí que el seu amic Joan Miró li encarregà el projecte del seu estudi a Son Abrines, a Palma de Mallorca i, pocs mesos després, rep l'encàrrec del

(1) Vegeu Apendix III : "L'instrument, l'oficina, els col.laboradors i els deixebles". Vegeu també bibliografia, *Architectural Forum* dels anys 1945-1950 per a petits edificis en col.laboració

(2) Vegeu *José Luis Sert* de K. Bastlund. Artemis editor. Zurich, 1967. pàg. 78-89; i també Apendix 4: semblança personal.

Departament d'Estat per dissenyar l'Embaixada dels EUA. a Iraq.

Amb l'estudi per a Joan Miró, que s'acaba molt abans que l'Ambaixada a Bagdad, encara que no es publica fins a 1957⁽³⁾ Sert irromp en l'escena de l'arquitectura del seu temps i ho fa amb un llenguatge propi, fort i perfectament definit.

Després de gairebé vint anys de no fer edificis i just en el moment d'iniciar un reguitzell de projectes per a Nord-amèrica i altres països, és curiós i casual que el primer encàrrec realitzat sigui per al seu amic Joan Miró i, a més, dins l'Estat Espanyol on justament Sert no pot signar.

Però el més interessant és que aquesta obra primerenca conté, una sèrie d'influències i elaboracions de molts anys abans, i proposa moltes solucions que s'aplicaran depurades i ajustades a molts d'altres projectes en el quart de segle d'activitat futura.

1. LES CIRCUMSTANCIES DE L'AUTOR

Quan projecta l'estudi Miró a Son Abrines, Josep Lluís Sert viu i treballa als Estats Units, té 52 anys fets i és ciutadà americà des de fa set anys. Té una oficina a Nova York en associació amb Paul Lester Wiener i una casa a Long Island (l'àrea residencial més cobejada pels nova-iorquesos) que

(3) *Ajourn'd'hui Art et Architecture*, nº 15, Desembre, 1957. Paris. Per a la resta de publicacions sobre aquesta obra vegeu bibliografia.

ja ha sortit publicada a *House and Garden*, revista de gran popularitat, que es troba inevitablement tant en sales d'estar com en sales d'espera de metges i perruquers.

Sert ja pot visitar Espanya sense ésser detingut _com li va passar el 1942!_ però no solament és vigent l'absoluta *inhabilitación para el ejercicio profesional* decretada per la nova junta del Col·legi d'Arquitectes de Catalunya i Balears, just després de l'ocupació de Barcelona el 1939, sinó que el seu nom és també, i ho romandrà encara per molts anys, silenciats com els dels altres membres del GATEPAC⁽⁴⁾

No és aquest el lloc adequat per a aprofundir la natural barreja de sentiments _apassionats i contradictoris_ que Sert devia experimentar envers el seu país d'origen, amb el qual només mantenia vincles discretíssims a través d'uns pocs amics (Joan Miró, Joan Prats i Sixte Illescas, entre d'altres), però podem suposar que se sentia, en aquell any de 1954, més americà que mai, perquè era en el punt més alt de la seva integració en la societat del seu país adoptiu. D'una banda, des de la tardor de 1953, Sert era degà (director) de l'Escola Postgraduada de Disseny de Harvard i, d'altra banda, el Departament d'Estat li acabava d'encarregar el seu primer projecte oficial: l'Embaixada dels Estats Units a Bagdad, Iraq. Si el càrrec de Harvard _que simultanejava amb el de Cap d'Estudis, amb potestat de confeccionar programa i triar professors- era fruit d'un prestigi, mantingut a través de publicacions i

(4) German Rodriguez-Arias, que s'exilà a Xile, Antoni Bonet, que ho feu a Buenos Aires, Fabregas, que ho feu a Cuba, entre d'altres, a Mèxic, etc.



conferències, com a difusor i portaveu de l'avantguarda de l'Arquitectura Moderna que s'identificava encara amb els CIAM, l'encàrrec del projecte per a Bagdad representava una ocasió formidable de demostrar la capacitat professional i la viabilitat pràctica d'unes idees estètiques que Sert només havia pogut defensar fins llavors basant-se en obres d'altres arquitectes, sobretot Le Corbusier. També, per a Sert contenia l'esperança d'obrir-se un lloc en el mercat de l'arquitectura nord-americana que per aquestes dates coneixia una gran expansió. Sert, com tants altres arquitectes que començaven a exercir just abans de la guerra mundial, es trobava ara recomençant la seva pràctica professional colze a colze amb col·legues molt més joves. Precisament, amb les promocions d'arquitectes que imposarien definitivament l'arquitectura moderna als Estats Units, arraconant les formes *beaux-arts* i eclecticistes, que encara es construïen durant els anys 50 i que s'havien ensenyat a la majoria de les escoles d'arquitectura.

En tot cas, l'estudi Miró es projectà simultàniament amb l'Ambaixada de Bagdad, que era un tema deu vegades més gran i devia acaparar la major part del temps i el personal disponible. Amb aquests encàrrecs tant desiguals i per països tant allunyats, Sert començava una nova etapa en la seva vida americana amb un decantament definitiu cap a l'arquitectura i un inici d'abandó de l'urbanisme, possiblement perquè aquest ja s'ha convertit, a principis dels anys 50, en una disciplina autònoma. amb continguts i

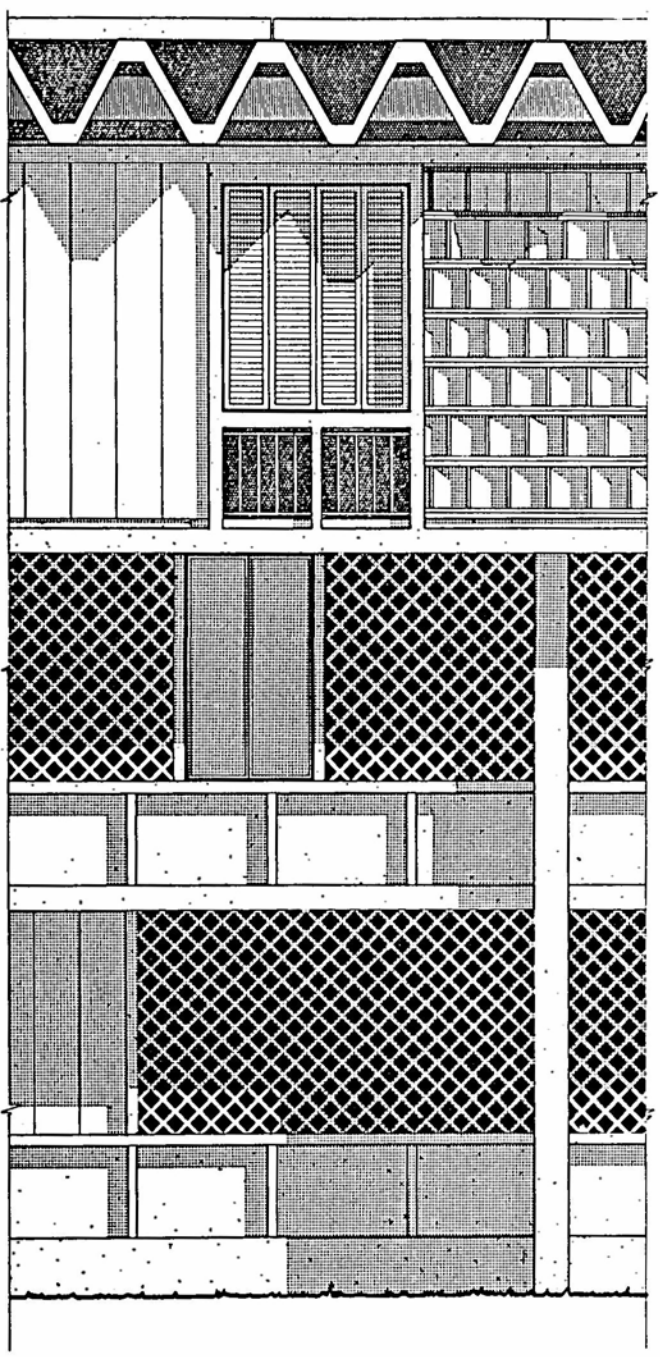
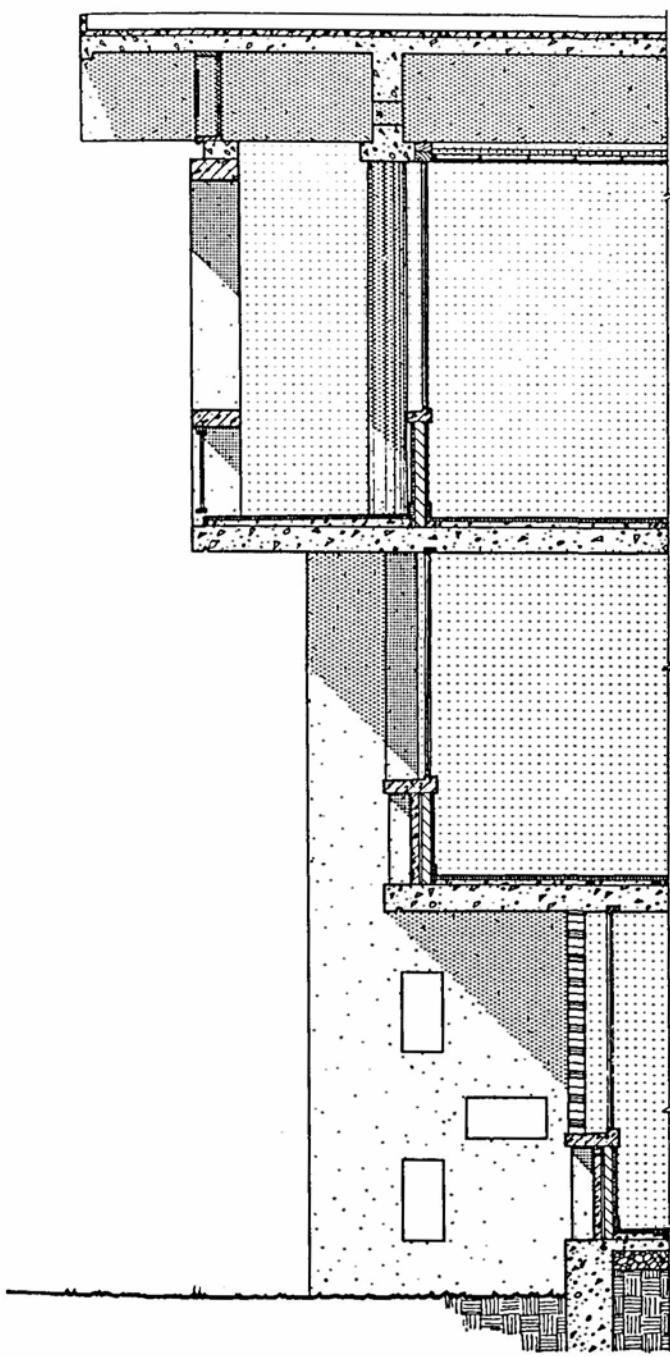
mitjans tècnics cada vegada més complexes _aviat apareixerien els ordinadors_ i allunyats del camp artístic i perceptiu. Aquest abandó de l'urbanisme es traduí ràpidament en un canvi de relacions amb Town Planning Associates, que el va dur a reduir la seva dedicació a un mínim i va obrir una oficina pròpia a Cambridge a partir del Setembre de 1954. Fou, possiblement, en aquell local _una mena d'altell damunt el garatge de la pròpia casa que llogaren els Sert a Brattle street_ a pocs minuts de Harvard, on es van produir els dibuixos definitius de l'estudi Miró.

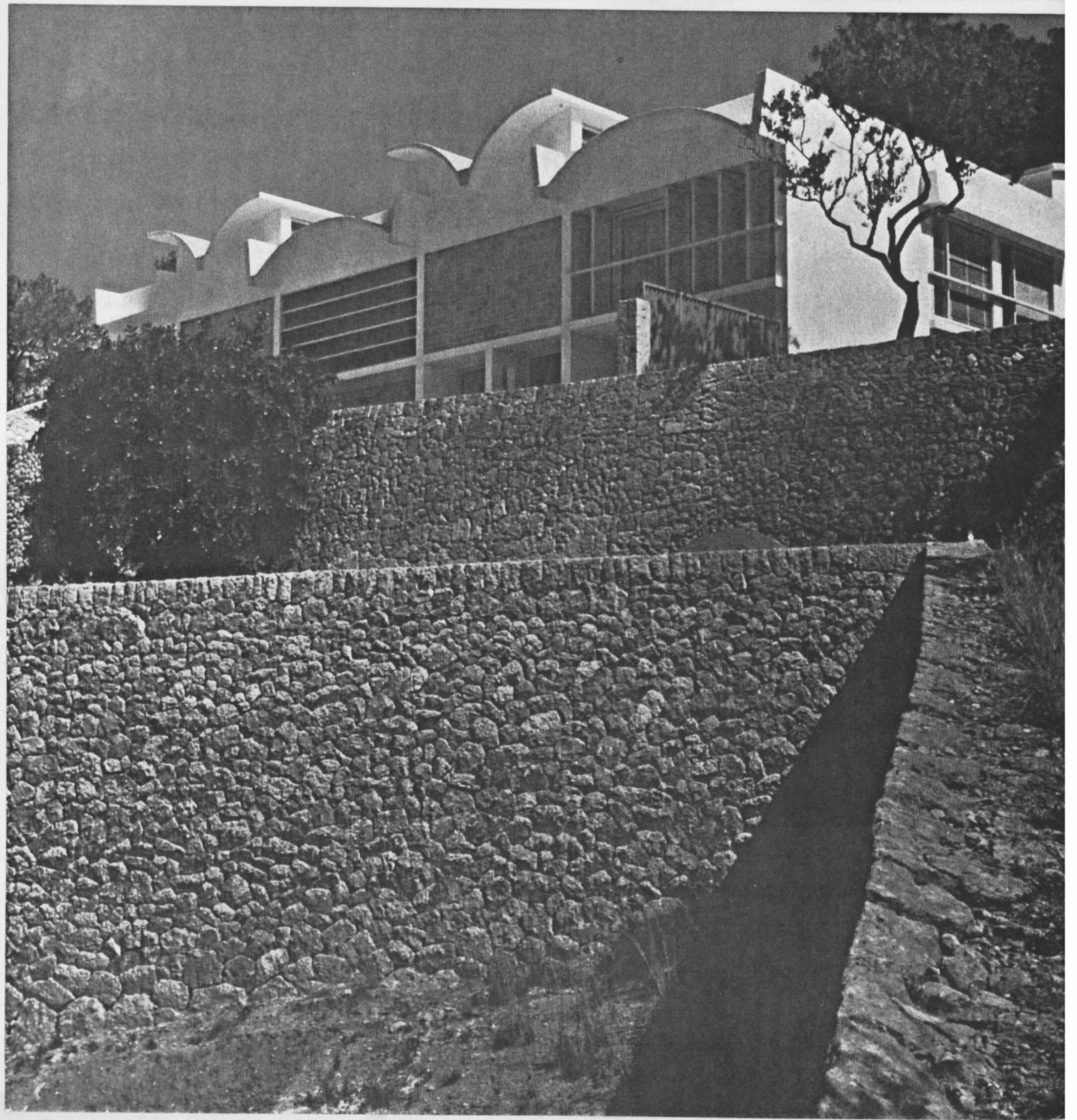
2. LES CIRCUMSTANCIES DEL PROJECTE

El petit projecte d'estudi per a Joan Miró és molt dubtós que es barregés amb els dibuixos escampats per les taules de l'oficina de Town Planning Associates, situada en l'àtic d'un edifici anònim, prop de Times Square, a Nova York, i on hi treballaven una majoria de joves arquitectes europeus i sud-americans. En aquest moment de 1954, l'oficina compta amb deu anys d'existència dedicada al planejament de ciutats _noves o existents_ a Amèrica Llatina i s'hi treballava en fases inicials del *Plan Piloto* de L'Havana, en el projecte preliminar per a l'Ambaixada a l'Iraq i potser en alguns dels darrers projectes d'habitatges per a treballadors de les noves poblacions mineres de l'Orinoco, així com en un centre recreatiu a Varadero, Cuba.

Sert anava i venia entre Cambridge (Boston) i Nova York cada setmana. Els caps de setmana els passava a la seva casa de Long Island, on sovint oferia *parties* memorables per la qualitat del lloc, del whisky i de les tapes cuinades per la seva dona, Monxa. Els beneficiaris d'aquests *parties* devien ésser els seus companys de feina, nous i vells, amb un contingent cada vegada més gran d'estudiants i professors de Harvard vinguts des de Cambridge. El projecte de l'estudi Miró devia guardar-se'l per a ell, elaborant-lo els caps de setmana amb els seus croquis de línia tremolosa però precisa, sempre tocats amb el color i alguna ombra. Era un encàrrec molt especial, perquè Miró, a més d'ésser un amic seu, representava l'art nou que Sert estimava i difonia i perquè Son Abrines era un lloc esplèndidament mediterrani. D'aquell Mediterrani que Sert i els seus companys del GATEPAC havien "descobert" a Eivissa, l'arquitectura popular del qual havien fet apreciar _presentant-la als CIAM_ a Le Corbusier, a Gropius i a tots els altres avantguardistes centreeuropeus.

Dels croquis elaborats en la intimitat d'un viatge o dels caps de setmana calia passar, en el moment oportú, a una etapa perillosa de desenvolupament i comprovació que tingué lloc quan els dibuixos es féren precisos, amb mides d'estructura i materials i, sobretot, una o dues maquetes de treball. La petita oficina de Cambridge tenia quatre col.laboradors: Joseph Zalewski, Gerald Howes, Knut Bastlund i Fumihiko Maki _un polac, un americà, un danès i un japonès, respectivament_. J.Zalewski que havia fet





estada al taller de Le Corbusier abans d'emigrar a Amèrica⁽⁵⁾ i que llavors començava a donar classes a Harvard, fou qui, segons explica K. Bastlund, dibuixà les façanes i seccions en tinta i amb trames per a les ombres. Una mena de dibuix molt precís i ric de matisos, amb tres o més valors de gris obtingut amb trames i diversos gruixos de ratlles per als contorns que trobarem en molts altres projectes de l'oficina de Sert d'aquella època, com són, a part les de l'estudi Miró, els de l'Ambaixada de Bagdad i el Palau Presidencial de Cuba, així com el primer joc de dibuixos de la Fondation Maeght. La tècnica de les trames adhesives, coneguda fins llavors només dins el món de les arts gràfiques, començava a fer-se molt més difosa i accessible. Sens dubte, Joseph Zalewski havia estat educat en la tradició *beaux-arts* a Varsòvia i dominava, com molts dels seus contemporanis, la tècnica de l'aiguada i el pulveritzador i devia estar encantat d'obtenir efectes de relleu i ombres per un procediment molt més ràpid!

3. ANÀLISI DEL VOCABULARI ARQUITECTONIC

L'edifici, en realitat, es pot descriure com un local principal, de planta rectangular i d'alçada equivalent a dos pisos, al qual s'afegeix per un extrem un cos també

(5) Joseph Zalewski (Varsòvia, 1911 - Boston, 1980) esdevingué un col.laborador especial de Sert, una mena de "crític dins de casa" molt experimentat en temes d'habitatge i fidel a les idees de Le Corbusier per la qual cosa venia a representar un recordatori de l'ortodòxia.

rectangular, més petit, disposat en angle recte respecte al volum principal i que conté l'accés, des del nivell més alt, de manera que entre ambdós formen un volum de planta en "L". Aquesta configuració tan simple que podria correspondre a un cobert per a maquinària agrícola correspon, en canvi, a un objecte arquitectònic extraordinàriament refinat i complex, amb una presència d'artifici humà imposat al paisatge que fa pensar en algunes de les ermites o capelles _substitutes d'antics temples?_ que coronen sistemàticament els llocs de topografia singular dels paisatges mediterranis. Cal afegir que, en el cas de Son Abrines, el paisatge és lluny d'ésser natural i primigeni, al contrari, es tracta d'una vessant de muntanya treballada en terrasses, de camps de garrofers i ametllers ben definits per uns marges alts fets de murs de pedra. Però l'edifici, en visitar-lo, produeix una forta impressió de "creació de lloc" que, segons K Frampton⁽⁶⁾, és a la base de tota bona arquitectura. I, aquesta creació de lloc obeeix possiblement a tres impactes diversos: una implantació admirable, un espai interior ric _malgrat la simplicitat volumètrica esmentada_ i un intensíssim tractament de totes les superfícies: coberta i façanes. És aquest tractament de les superfícies el que exhibeix un nou vocabulari arquitectònic i fa que aquest segon naixement professional de Sert se situï en l'avantguarda del seu temps rabiosament contemporània, molt personal; però alhora en sintonia amb el context internacional. Això

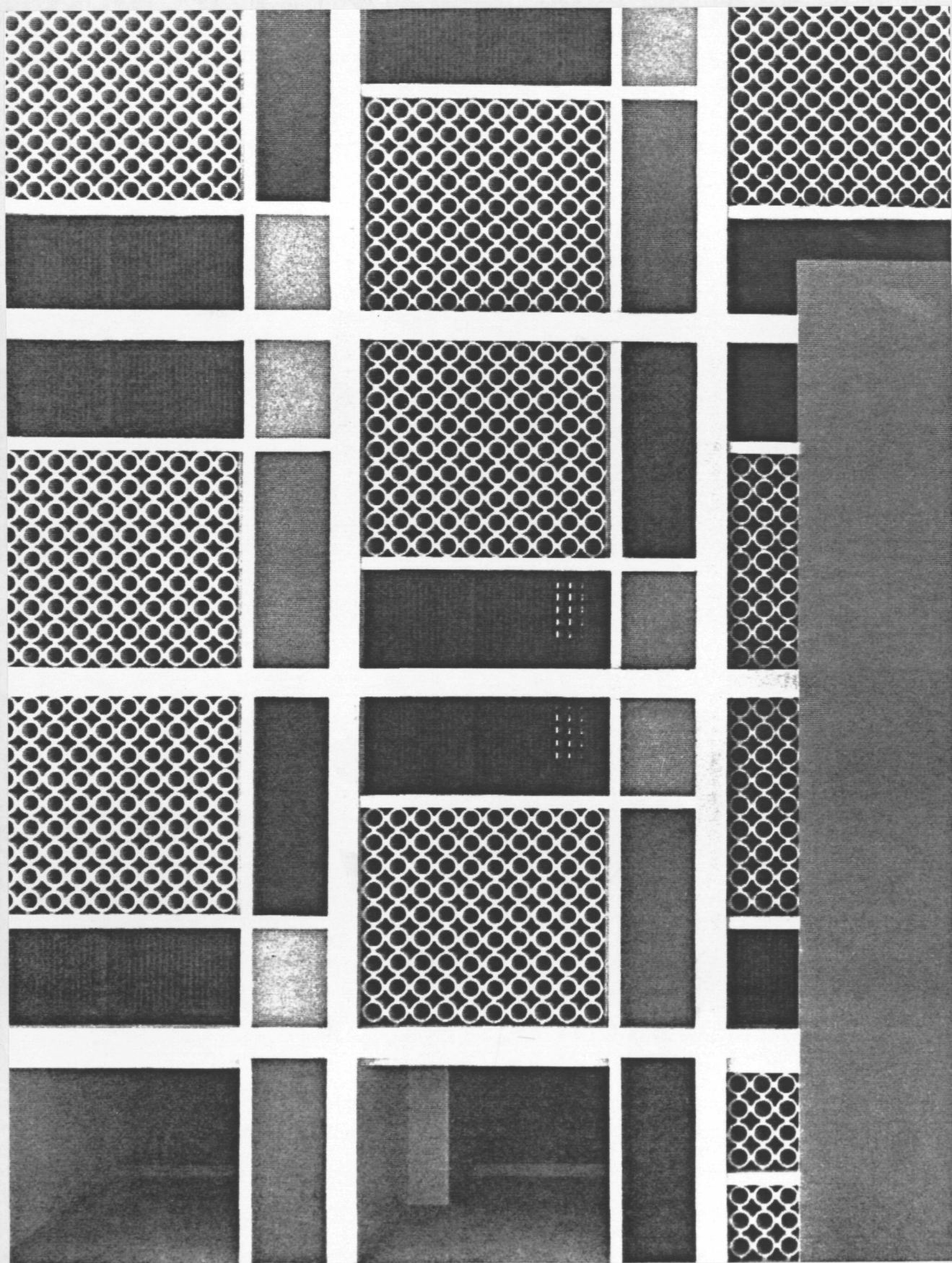
(6) Kenneth Frampton: *Modern Architecture, a critical history*, Thames and Hudson Ltd. London, 1980.

vol dir també amb una total acronia respecte al context espanyol que apenes inicia, a mitjans de la dècada dels 50, un retrobament amb l'arquitectura moderna.

Examinarem, per separat, les façanes i la coberta. En el tractament de les façanes hi trobem l'expressió d'aquella "animació de les superfícies" que Sert ve predicant⁽⁷⁾ i que seguirà explorant durant els pròxims deu anys⁽⁸⁾. En primer lloc: hi trobem un gruix important, sobretot a la façana sud. Aquest projecte inaugura una temàtica que Sert aplicarà a tots els projectes de l'àrea mediterrània o tropical i que podríem anomenar el període o cicle de la "paret gruixuda". Amb la construcció de l'esquelet estructural independent, la façana _"lliure", segons un dels cinc punts definidors de l'arquitectura moderna de Le Corbusier_ ja no és un mur portant més o menys perforat per finestres, sinó un "tancament", una mena de pell o folre que pot passar davant cobrint la graella de pilars i bigues, o quedar-se com un reompliment, emmarcada per aquests. Els murscortina havien demostrat, precisament pels primers anys 50, el cas extrem d'aquella modalitat de tancament lleuger, continu i penjat per fora de l'estructura. Com a reacció a aquesta imatge que prové de Mies Van der Rohe i que havia esdevingut emblema de l'arquitectura comercial moderna, Sert, que considerava aberrant cobrir amb vidres els gratacels de les capitals del tròpic (de Miami a Sao Paulo passant per Caracas) adoptà amb entusiasme la modalitat

(7) En la conferència *The changing philosophy of architecture*, 16 de Juny, 1954.

(8) *Windows and walls: an approach to design. Architectural Record*. May, 1962. També en el llibre de Bastlund editat per Artemis Verlag.



dels *brise-soleils* inventats per Le Corbusier en ocasió dels seus projectes per a Alger, el 1933. Ara bé, en comptes d'utilitzar una graella abstracta, formada per plaques verticals i horitzontals d'algun material lleuger disposat al voltant de cada bastiment (que ve a ésser la versió ortodoxa del *brise-soleil*), Sert realitza una transformació de les gelosies tradicionals de ceràmica, combinades amb les no menys tradicionals persianes de llibret. Havent construït en localitats de Veneçuela i Perú molt isolades on calia utilitzar els materials i recursos locals, Sert havia de "regionalitzar" l'arquitectura moderna i havia constatat com les formes sorgides de tècniques i materials diversos, així com de programes _formes de residència i treball_ diferents podien enriquir el repertori formal (ferro, vidre, coberta plana, superfície llisa) de la primera onada moderna centreuropea. En els blocs d'habitatge per a Pomona (Maracaibo) a Veneçuela, de l'any 1950, fruit d'un projecte urbanístic de Town Planning Associates, s'hi veu una façana que, tot responent als diversos usos interiors, combina grans panys de gelosia ceràmica amb superfícies llises d'arrebossat i pintat i persianes de llibret. L'edifici, sense deixar d'ésser un bloc d'habitatge modest i altament estandaritzat, aporta color i una textura forta d'ombres a unes façanes pautades per la graella o malla de pilars i de forjats.

L'estudi Miró fa un joc semblant: la façana sud és gruixuda, amb pilars estrets i profunds que defineixen amb les horitzontals dels forjats una sèrie de rectangles que



apareixen totalment plens, cecs o totalment buits amb gelosies o finestres. La superfície té relleu, bàsicament constituït per tres plans: el de l'emmarcament estructural, el del llenç de paret aplacat amb ceràmica o amb gelosia, i el de les fusteries. La gran finestra que apareix a la dreta en les fotografies i que correspon a l'altell, té una protecció solar gairebé *trompe-l'oeil*; unes plaques verticals, a manera de lamel·les, ocupen tota l'alçada però queden separades del terra i del sostre de manera que semblen articulades i capaces de girar arrossegades per la barra horitzontal que fa de barana. Però, malgrat la reproducció de les formes de la persiana de llibret a escala gegant, aquest artifici és rígid i no pot oferir una protecció gradual a la incidència dels raigs solars. Es limita a procurar emmarcament a la vista des de dins i afegir vibració d'ombres a una façana ja de per si tan rica en excepcions com en regles. Cada situació diferent de l'ús interior provoca un canvi en el reompliment dels entrepanys de mur de tancament.

Aquesta podria ésser una manifestació gairebé naïf de funcionalisme, si no fos que l'arquitecte no és precisament inexpert ni novell, sinó que persegueix una ambició gran que no cap en un modest estudi de 200 m². Aquest és, gairebé, un edifici-manifest. Hi ha l'expressió de l'estructura, però no una estructura regular amb pilars a distàncies iguals i separats de la façana, sinó una estructura subordinada als ritmes alternants dels lluernaris de la coberta, d'una banda, i, de l'altra banda,