

L'EDUCACIO DE LA INVENTIVA

Tesi doctoral

Escola Tècnica Superior  
d'Arquitectura de Barcelona  
Universitat Politècnica de Catalunya

Director de la Tesi  
Dr. ORIOL BOHIGAS

JORDI GARCÉS i BRUSES  
Arquitecte

Barcelona 1986

## PROJECTE ANTONI CASAS

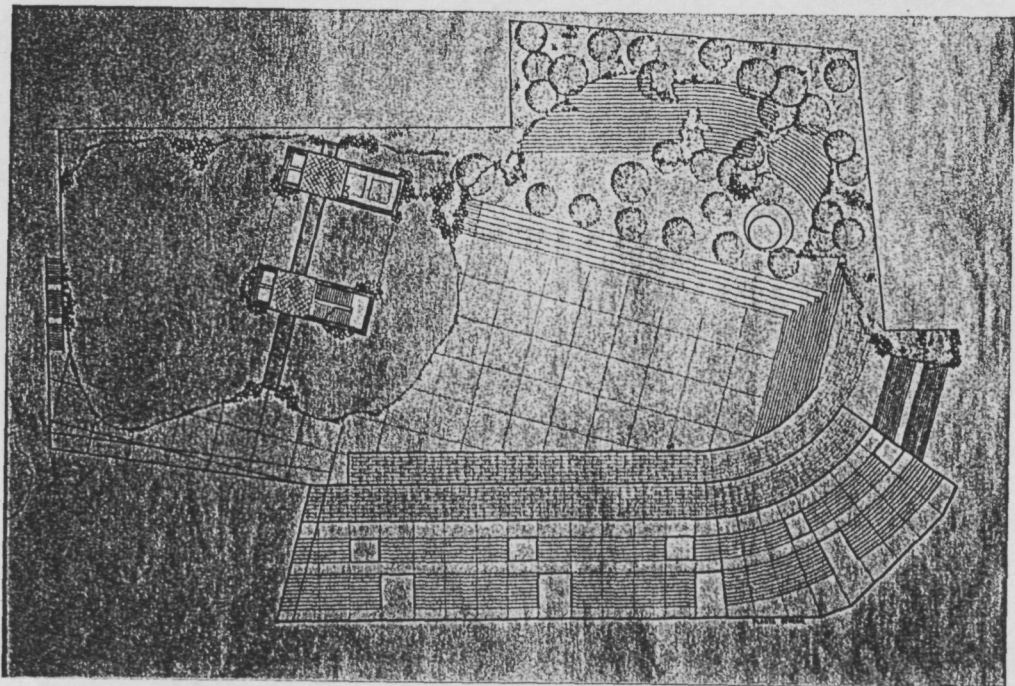
També l'ús imaginatiu i infrecuent, pot ser l'origen d'un bon projecte.

Aquí es pensa el Canòdrom com l'estació original d'un telefèric-atracció que surt en direcció Palau Nacional de Montjuic, Anell Olímpic i Castell.

Això es pot quedar en una decissió pròpia d'un polític o un promotor si no va seguit immediatament d'unes idees formals que ho fan corpori i atractiu des d'un altre punt de vista. L'existent es converteix en un regalo inesperat. No és imaginable pensar en que si no ho tinguéssin es construís aquest gran volum de grades per adorno i complement d'una estació de telefèric. Això si s'entén bé, anima a l'arquitecte a treure partit del que s'ha trobat.

Relacions entre la posició de les torres que sostenen el telefèric i el traçat de les grades, col·locació dels serveis complementaris, accessos des dels carrers i moltes altres coses es converteixen en els punts àlgids de disseny. Possible relació evodadora entre runa i tecnologia?

Quantes coses son possibles a partir de la primera decisió gratuïta i creadora de l'implantació del telefèric!



Analitzats els resultats en conjunt d'aquests dos treballs per part del professorat del curs acompanyats per la visió més allunyada i clarivident de professors d'altres càtedres, es comentaren els següents punts:

Es va creure que els resultats, en estreta correspondència amb l'esperit general del curs centrat al voltant del foment de la inventiva, eran molt dispersos i que senyalaven un alt percentatge d'escolars que havien trobat el seu mecanisme propi d'expressió. Que en general els alumnes dominaven, conceptualment, els aspectes inicials del projecte. Sabien el que es portaven entre mans i podien explicar en quatre paraules o quatre línies l'argument central del projecte. Es a dir hi havia una idea a l'inici de cada projecte.

S'observà, també, i pot ser, com és lògic, el principal perill d'aquest tipus d'ensenyança, una falla i manca d'interès en alguns projectes per continuar, després del primer impuls creador, l'idea, el seguiment total i amb el mateix entusiasme creador, de tots els aspectes que integren els projectes. S'observaren l'escàs interès per els problemes de límits urbans del jardí de Pedralbes. A vegades la grisa resolució d'interiors de Pavelló que havien sigut brillantment plantejats en la seva concepció global. L'oblit d'introducció d'elements funcionals complementaris fou comentat, també, en el projecte de plaça pública-canòdrom.

Per altre banda, es comentaren les ingènues i abundants decisions errònees en els aspectes, per altre banda tant fàcils de resoldre quan es tenen en compte, de més immediates funcional: orientacions equivocades, accessos mal col·locats, etc.... Senyalant, també, com es va repetint al llarg d'aquest treball la facultat que tenen aquests temes, erroneament considerats menors, de suministrar ingredients de gran rendiment artístic.



## 6-SIS PROJECTES EXEMPLARS

En el curs de les meves classes de projectes, m'he trobat, a vegades, explicant determinades obres reconegudes de l'arquitectura contemporànea com a exemple de projectes especialment imaginatius o siguem més precisos: projectes que a mi m'han impresionat especialment, els he trobat molt indicats com a explicació pràctica del inicis inspirats de la tasca arquitectònica i m'han semblat fàcilment transmissibles. Això últim em suggereix el tema de la relació entre allò que és inspirat i el que és fàcilment comunicable doncs crec que són virtuts que van unides. El que és inspirat impressiona, crida l'atenció i per tant transmet sensacions i és "explicable" doncs al tenir característiques notables queda anclat en la memòria del que rep l'explicació.

Estem, doncs, davant d'una altre tipus de material que s'usa al servei d'aquest desvetllament de les facultats creatives en l'estudiant. Això és aplicable a la observació que professionals ja exercents puguin fer d'obres reconegudes. Penso que és un dels possibles exercicis de foment de la inspiració, que poden practicar els arquitectes, d'una manera semblant als exercicis que recomanava Ruyra als poetes en repòs per estar preparats per quan passés l'inspiració.

S'ha de pensar, també, que quan s'observen obres arquitectòniques d'autors reconeguts, i inclús d'especial devoció de l'observador, es produeix un intens estat d'atenció fruit de la emotiva adhesió que provoca l'admiració. Tenir graus elevats de confiança, desvetlla les dots de percepció.

Es curiós observar i anotar les característiques del mecanisme particular de cada ú per a determinar les afinitats. És un mecanisme, quan se'l deixa en marxa i s'ha tingut la voluntat, exercint-lo, de posar-lo en funcionament, que treballa sol, en paral·lel amb els processos més conscients, i que va escollint d'una manera ràpida i certera, quan es produeix l' enamorament, les obres que a cada ú li serveixen, en especial i quasi en exclusiva, sensacions, idees, companyia i confort. Aquest procés va confeccionant un parc d'obres especialment enteses que són, una mica, un patrimoni inventiu de

cada ú, de la mateixa manera que determinades obres literàries o de pintura tenen una estreta, personal i a vegades secreta relació amb l'obra de determinats escriptors o pintors. En el cas, d'exercir l'ensenyança, aquest arxiu d'obres reconegudes i especials, són font clara d'explicacions esclaridores.

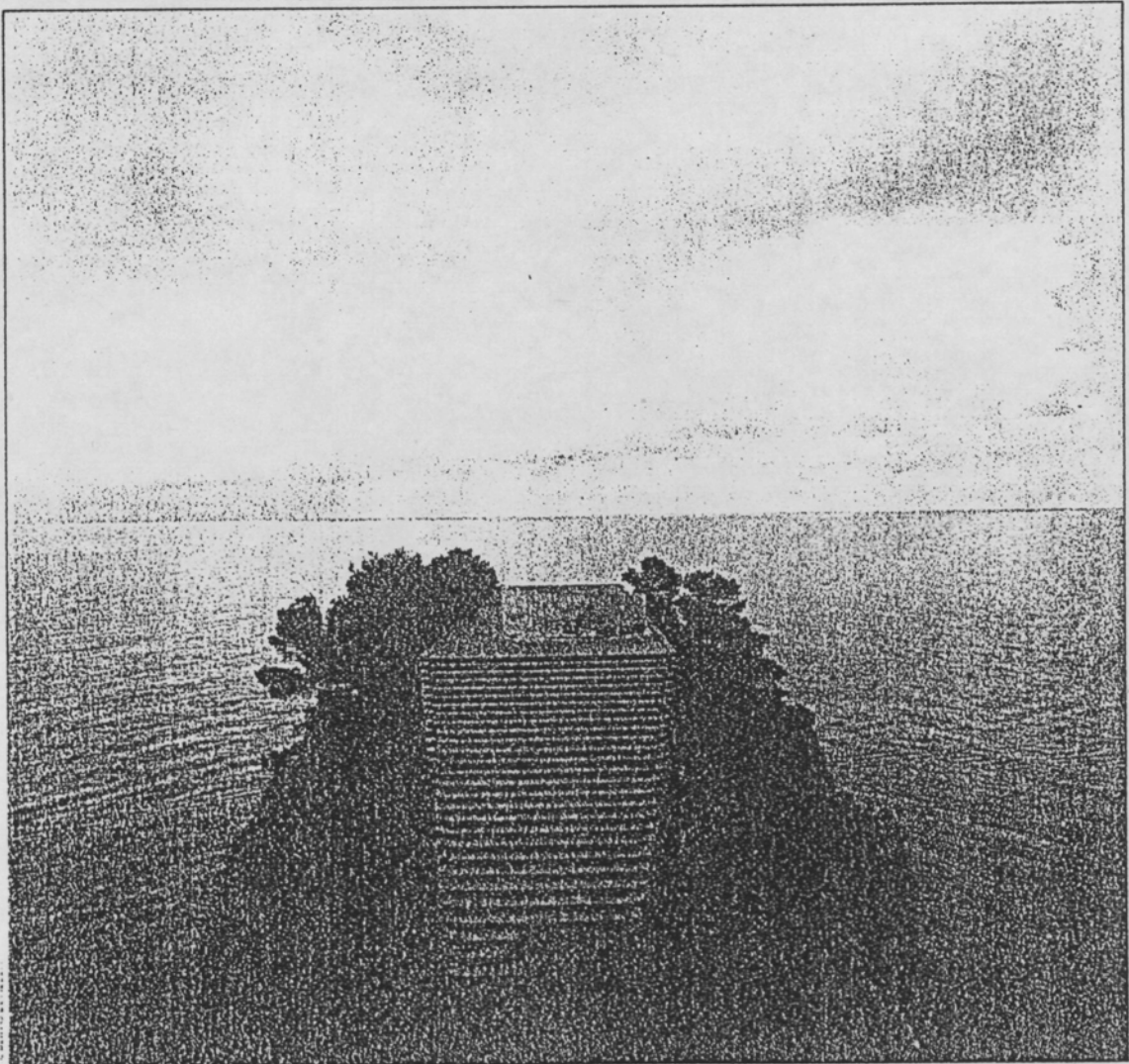
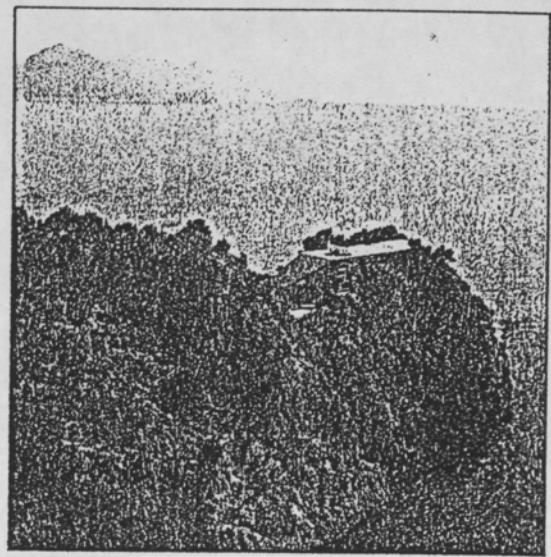
Es notable, també, la agraïment espontani que sent l'espectador interessat i col·leccionista, envers aquestes obres capturades. Després d'haver-les vist, entès i que han entrat fort en la nostra sensibilitat, l'admiració inicial, que sentim per moltes obres de la història de l'arquitectura, es tenyeix d'agraïment i proximitat entranyables.

Casa de l'escriptor Curzio Malaparte a Capri (1938-49) de Adalberto Libera.

Residència situada en un acantilat excepcional de la costa, amb una vista sobre el mar incomparable i en un entorn de roques i pins espectacular.

L'escriptor defineix casa seva com: "trista, dura i severa". Extrany tríptic de paraules que sense veure la casa podrien semblar crítiques i que en canvi quan acompanyen a la visió de la construcció s'enriqueixen de significats elogiosos, personals, encertats i precisos. La tristesa, la duresa i la severitat estan, penso, a l'origen de moltes creacions artístiques.

La casa ha estat explicada, moltes vegades, com a barco anclat vora el mar. Aquesta imatge o metàfora agafa especial valor quan s'observa la gran alçada, respecte a la superfície de l'aigua, en què es produeix aquest anclatge. A través de l'excepcional i particular, com tantes vegades, es reforça el discurs, i el que és pràctic o habitual, l'anclatge, es converteix en màgic i únic per mitjà de la inventiva. Observem l'extraordinària escala majestuosa que dona accés a la coberta de l'edifici, coberta de barco i que d'un sol traç general, segur i definit, dona forma i expressió total a l'obra arquitectònica. La "vela" blanca emergent, d'una manera insinuada i no brutal, en la coberta, dona confirmació expressiva i poètica al contingut general de l'obra i anticipa, com és habitual trobar en les grans obres arquitectòniques de totes les èpoques, moviments i tendències que més tard i potser de manera menys fresca i autèntica han afirmat el mateix.



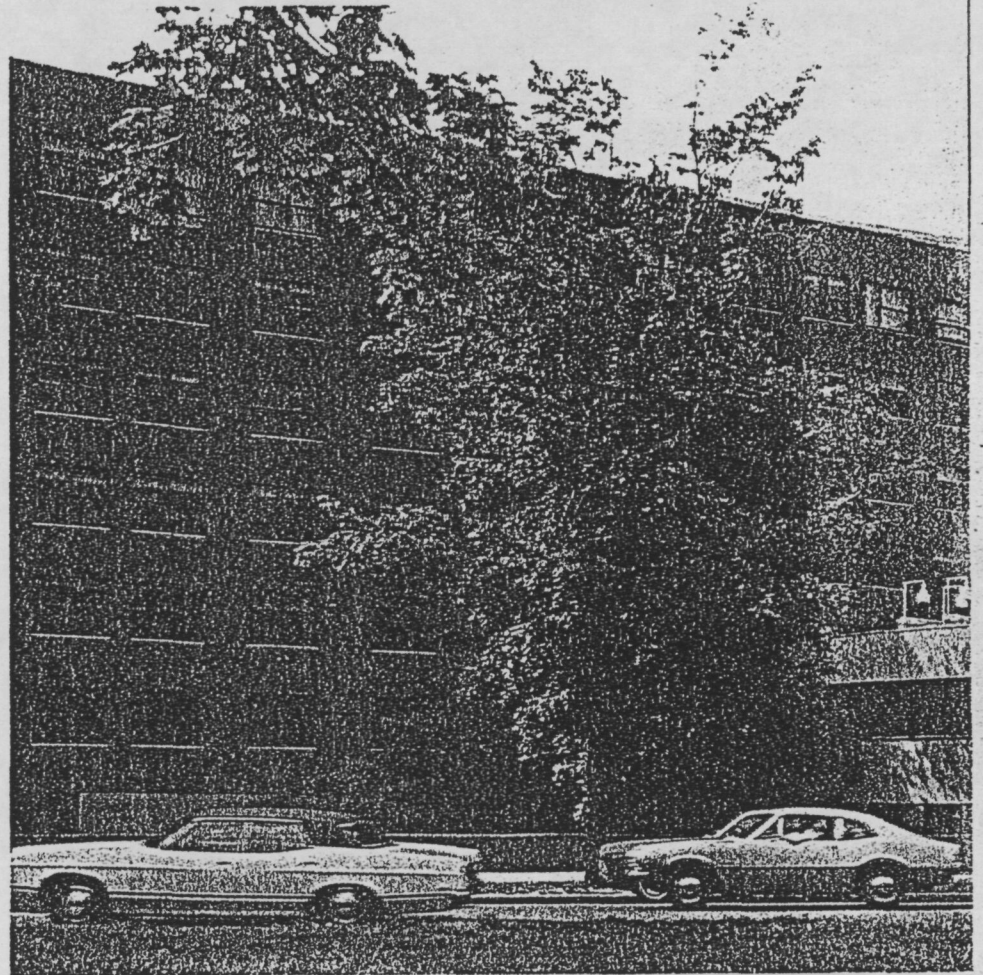
Dormitoris d'Estudiants al M.I.T. de Cambridge. Estats Units.  
(1947-49) de Alvar Aalto.

Aquest edifici, també dur i sever, em va agradar, recordo, des dels meus primers anys d'estudiant d'arquitectura. El seu tamany i gest m'impressionava.

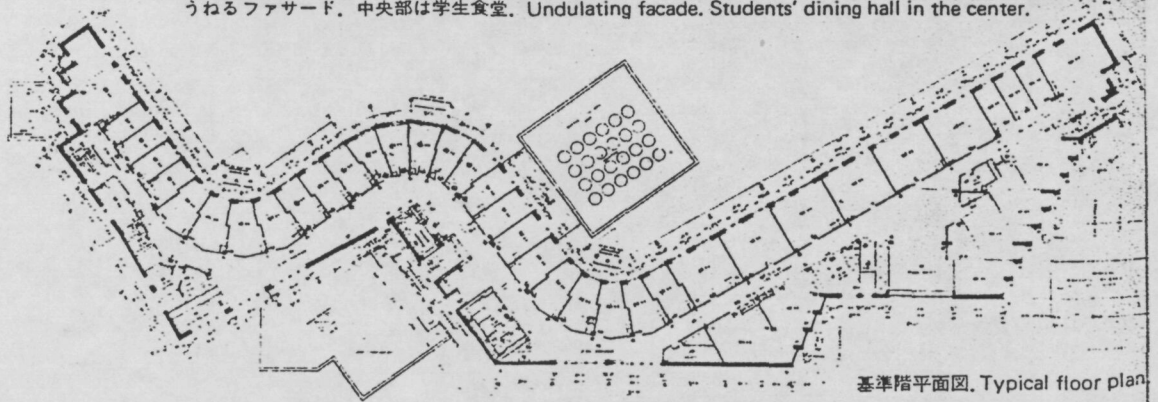
Entenia els seus dos cantons tant diferents, un, expressió ondulada fruit de la seva relació amb els marges suaus del riu i l'altre angulat recollint els elements singulars d'escales i distribuïdors. I tots dos cantons, tot i la seva personalíssima disposició, no perden la idea de conjunt imprescindible per l'èxit d'una operació arquitectònica. Aquestes impressions meves trovaren absoluta i emocionant confirmació quan molt més tard vaig tenir ocasió de visitar-lo. Es curiós la sensació barrejada de novetat i sorpresa que es té al visitar un d'aquests edificis especialment relacionats amb la pròpia història professional.

A part de l'extraordinària resolució de la idea unitària de conjunt, utilitzant dos cantons tant diversos i tant lligats a les circumstàncies de l'entorn, destaco, també, dos temes que trobo especialment reveladors. Un d'ells és el de les escales sabiament col·locades per el·ludir el trist episodi de la caixa d'escala repetitiva i que a més a més n'obté com a conseqüència una expressió volumètrica exterior de gran efecte. L'altre és la confirmació, doncs ja s'havia donat en totes les èpoques de l'arquitectura, de les possibilitats plàstiques de la distribució repetitiva i ritmada de obertures iguals composades en la gran tela de les façanes.

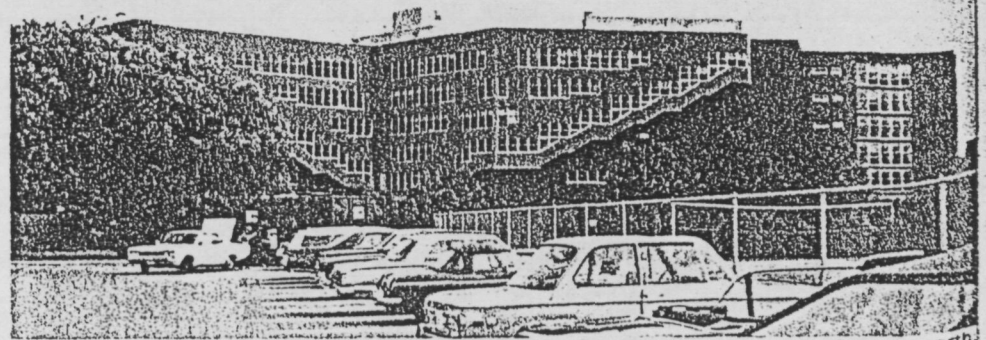




うねるファサード。中央部は学生食堂。Undulating facade. Students' dining hall in the center.



基準階平面図。Typical floor plan.



北側全景。General view from the north.

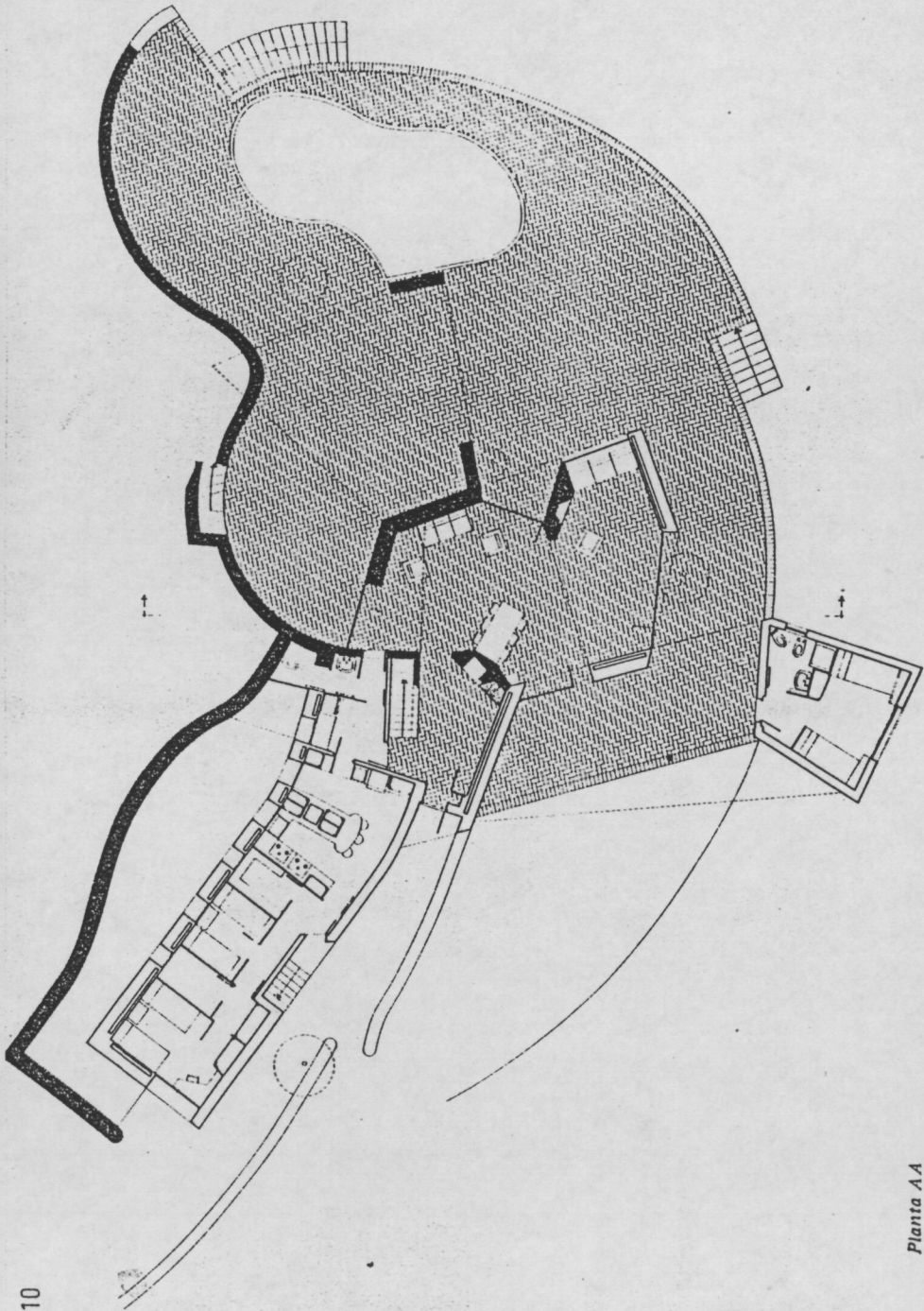
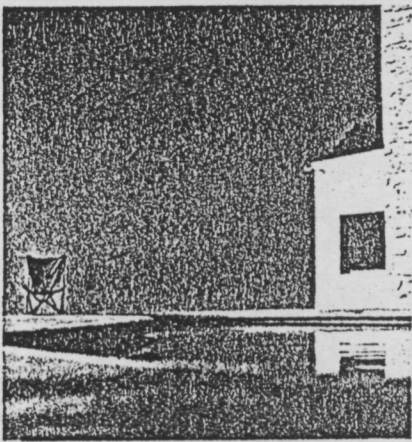
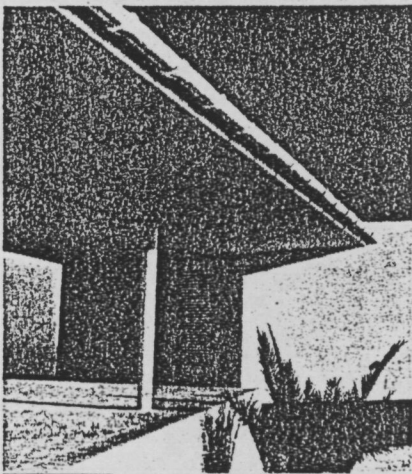
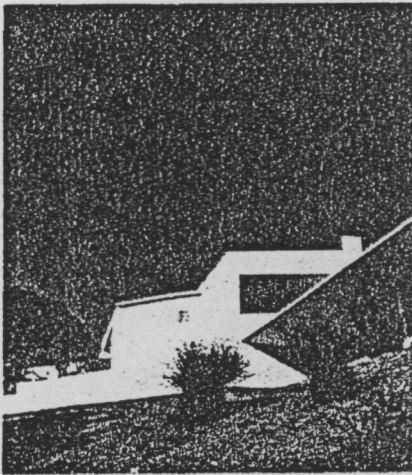
Casa Ugalde. Caldetes (Barcelona). (1952) de José Antonio Coderch de Sentmenat.

Molt recentment vaig tenir la sort, després d'haver-hi pensat moltes vegades i des de feia molts anys, de visitar la Casa Ugalde. Sempre deia que era la casa més important i que més m'agradava de les que s'havien fet a Catalunya en molts anys. D'aquesta obra, m'impresionava especialment, dintre de la meua general adhesió a tota l'obra Coderch, el ser, potser, la que per a mi representava més genuïnament l'obra Coderch en el conjunt de l'arquitectura contemporània.

La casa Ugalde nascuda, com tota l'obra Coderch, d'una generosa i genial falta de prejudicis i idees formals preconcebudes, es dibuixa lliure, abundant de gestos i línies i amb una originalitat absoluta com un fet únic, irrepetible, personal i nou i tot això, naturalment, dintre de la més contemporània posició d'investigació de llenguatges nous lligats a les corrents innovadores de la creació artística.

La casa, es mou, s'interromp, es trenca, deixa veure el mar, enmarca vistes, crea racons, etc.... però al mateix temps aquesta suma d'objectius tant conjunturals i dispersos, acaben sent servits per la sabiesa del conjunt, per una construcció molt ben travada que dibuixa un gest general clar i amb aire definitiu.

La forma general de planta. Orgànica?. Els porxos, que treuen partit estètic de la seva poca alçada i que això fa viure com a element plàstic independent el plà superior del porxo que pren una presència important. La lliure i notable distribució de les finestres. La reutilització "moderna" i no folklòrica d'elements artesanals de la construcció, com és la tortugada ceràmica com a remat d'atrevids plant volats de coberta. El disseny preciós i cuidat dels interiors, ensenyant-nos que ara com sempre, encara que tot ja ha sigut fet en la història, també, en l'art, tot està per fer i cada cas mereix la seva particular atenció creadora.



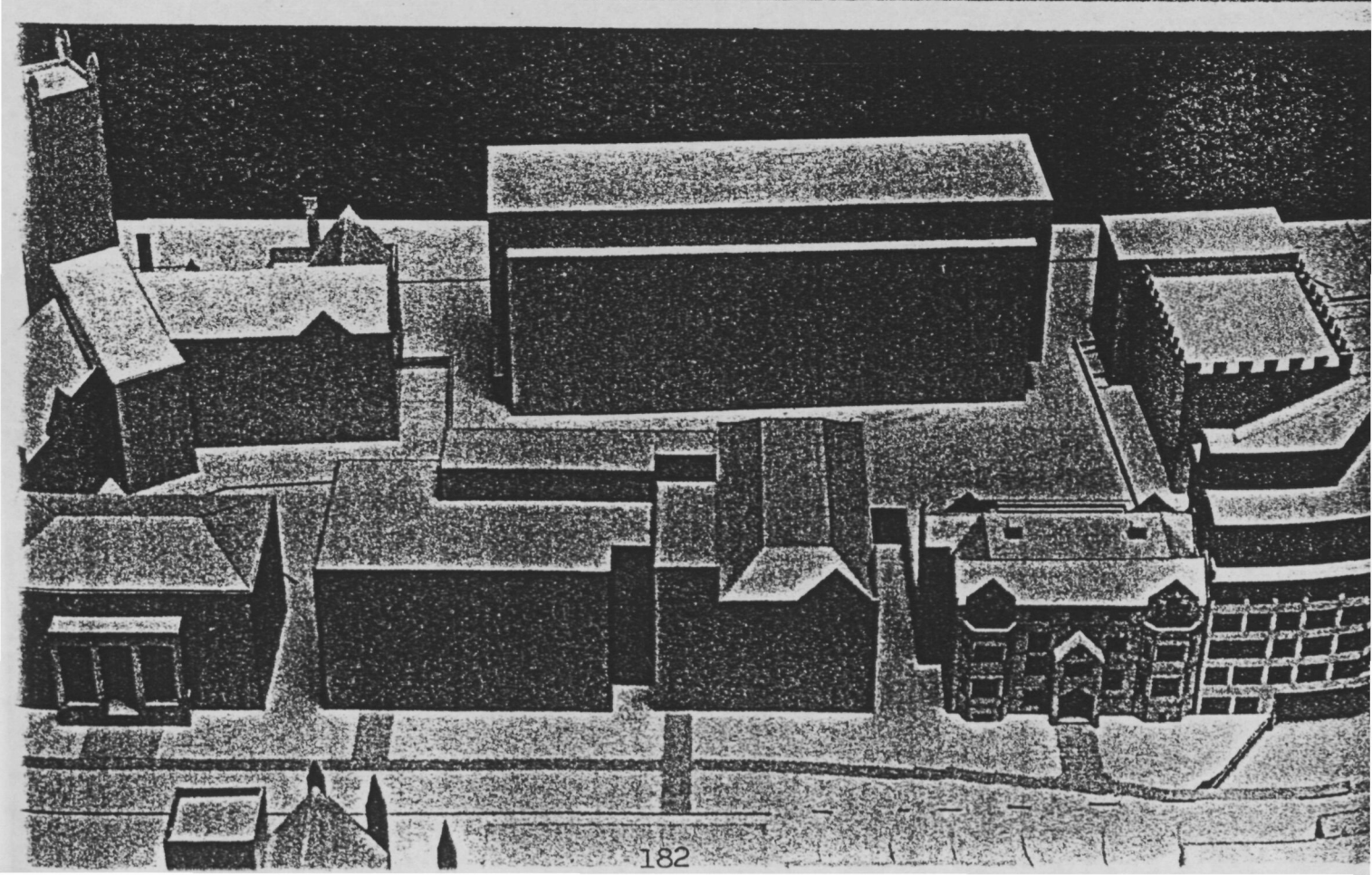
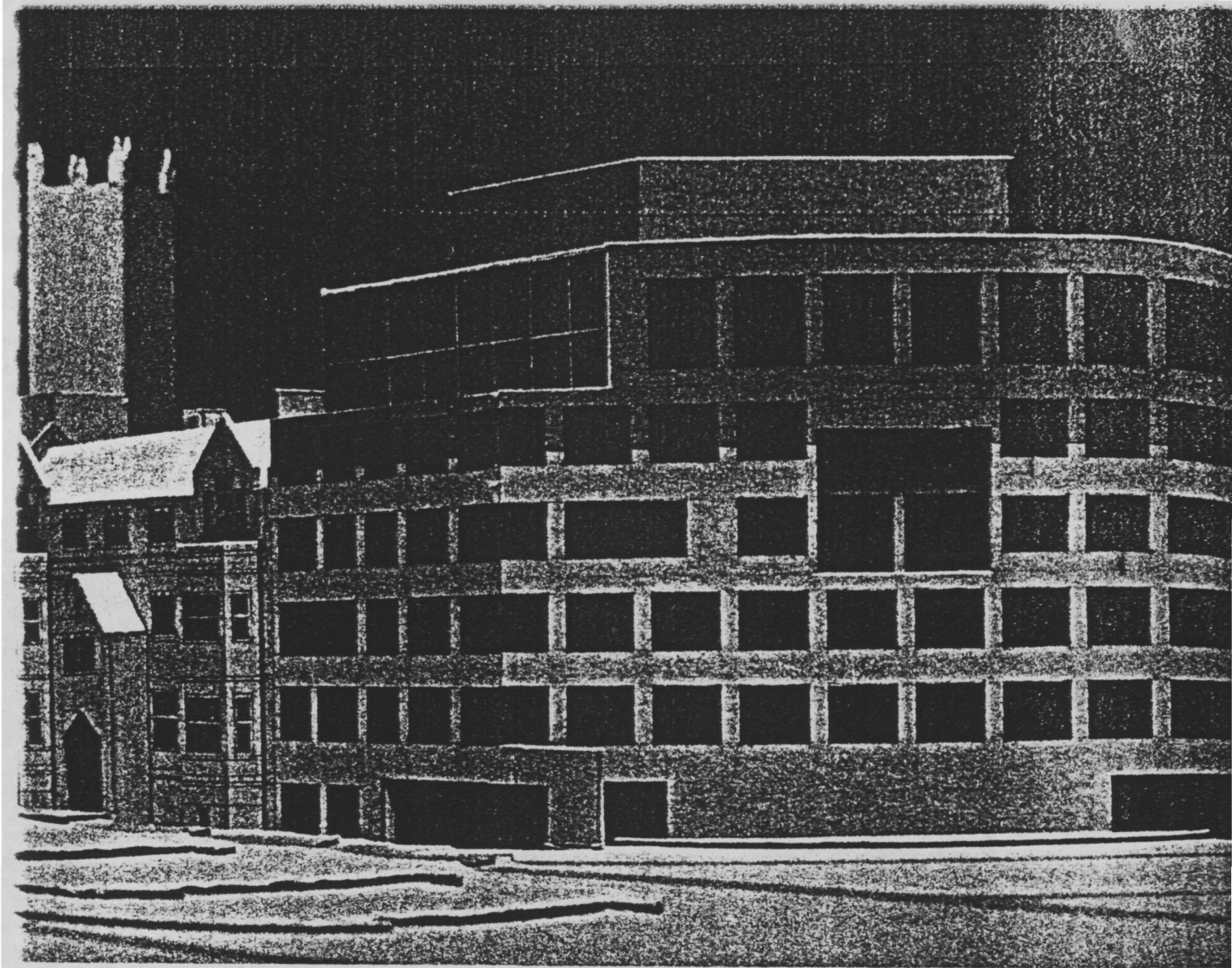
10

Planta AA



**Projecte Facultat de Matemàtiques a Yale. Estats Units.**  
**(1970) de Robert Venturi i Rauch.**

La proposta de Venturi i Rauch per el concurs que es va plantejar per a la construcció de la Facultat de Matemàtiques de Yale, m'interessa per aquesta qualitat, per a mi tant magnífica, sobretot en els primers Venturi's, de saber treure partit compositiu i generador d'arquitectura dels elements més obvis de l'arquitectura vulgar, que per altre banda crec que està plena d'elements deudors, clarament, del moviment modern. Venturi, doncs, s'adequa al llenguatge i mecanismes de la construcció imperants en l'època i això ho porta al límit, ho porta al seu terreny i en fa creació artística. Aquest recolzar-se en la realitat, per partint d'un to general donar-hi després la volta, ho trobo especialment reconfortant i sobre tot útil. Pensem amb la dificultat i impossibilitat d'anar trencant contínuament els esquemes per així poder inventar. No és possible. L'invenció es pot aplicar en els teixits formals i constructius dominants i aquesta facultat de redimir el que és vulgar i treure'n les seves resonàncies d'artisticitat, ha estat sempre la feina dels poetes, i crec que és el que fa Venturi quan, resol aquesta cantonada, fent-li un lleuger gest curvat i ordenant-desordenant un conjunt de finestres convencionals que prenen un valor nou amb les adequades inclusions d'obertures singulars estratègicament distribuïdes.

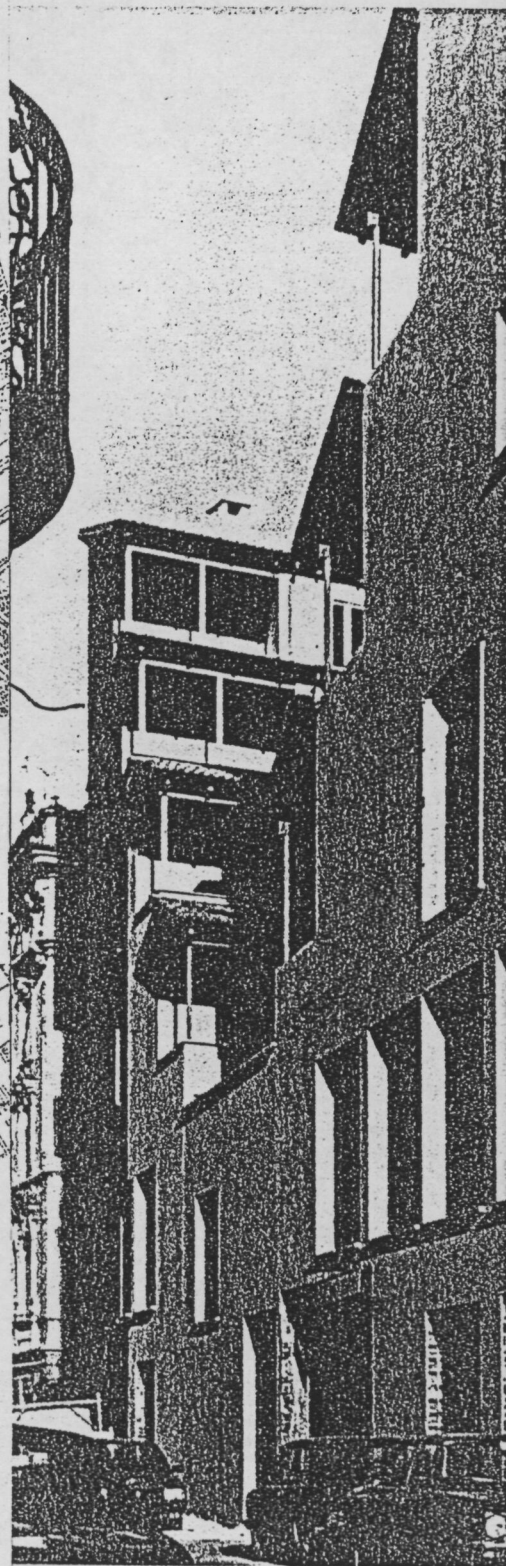
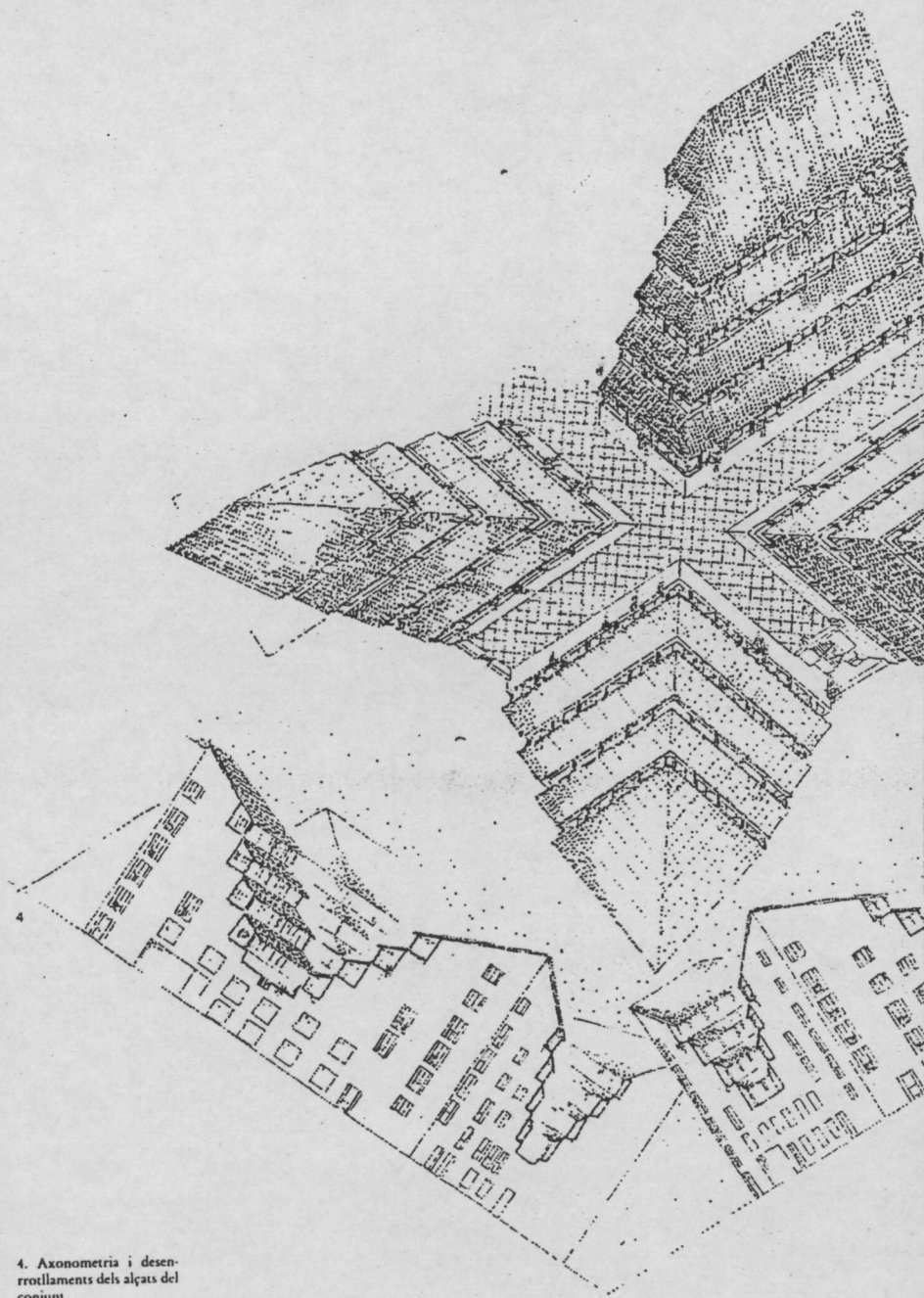


Edifici d'habitatges en una manssana al centre històric de Torí. Italia. (1983) dels arquitectes Gabetti/Isola/Drocco.

A partir del primordial problema del asolellament i ventilació d'uns apartaments nous en els estrets i insalubres carrers del casc antic de Torí, Gabetti i Isola, plens d'audàcia resolen geomètricament aquest trencaclosques de difícil solució. Perdent, segur, superfície edificable, ocupan el solar de la manssana amb quatre quarts de piràmide posats cada un d'ells en les quatre contonades. Això llibera el centre i crea automàticament façanes graciosament obertes en els quatre carrers.

Destaco els aspectes innovadors de la disposició però cal també, observar el respecte lògic i servei amant als requeriments tradicionals urbans dels carrers. Queda assegurada la continuïtat del plà de façanes als carrers, sense renunciar, però, a innovar dintre d'aquest acord general. L'innovació és l'aparició del tall que trastoca les condicions però que jo crec, que paradoxalment i per contrast, incrementa, també, la presència del plà de façana a carrer, doncs un plà tallat pot ser més plà que un plà totalment homogeni.

A partir, doncs, d'un problema funcional, Gabetti i Isola a través de la geometria creen volums d'interès al resoldre-ho i es troben amb innovadores façanes que incrementen l'interès formal dels carrers.



4. Axonometria i desenrotllaments dels alçats del conjunt.

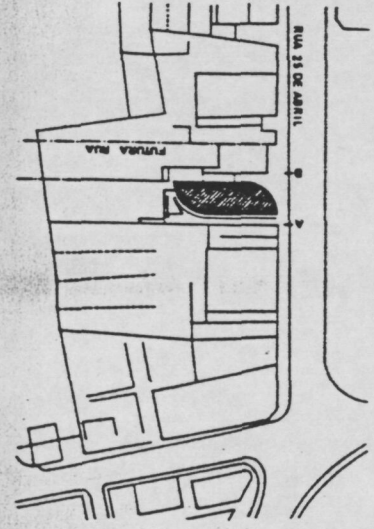
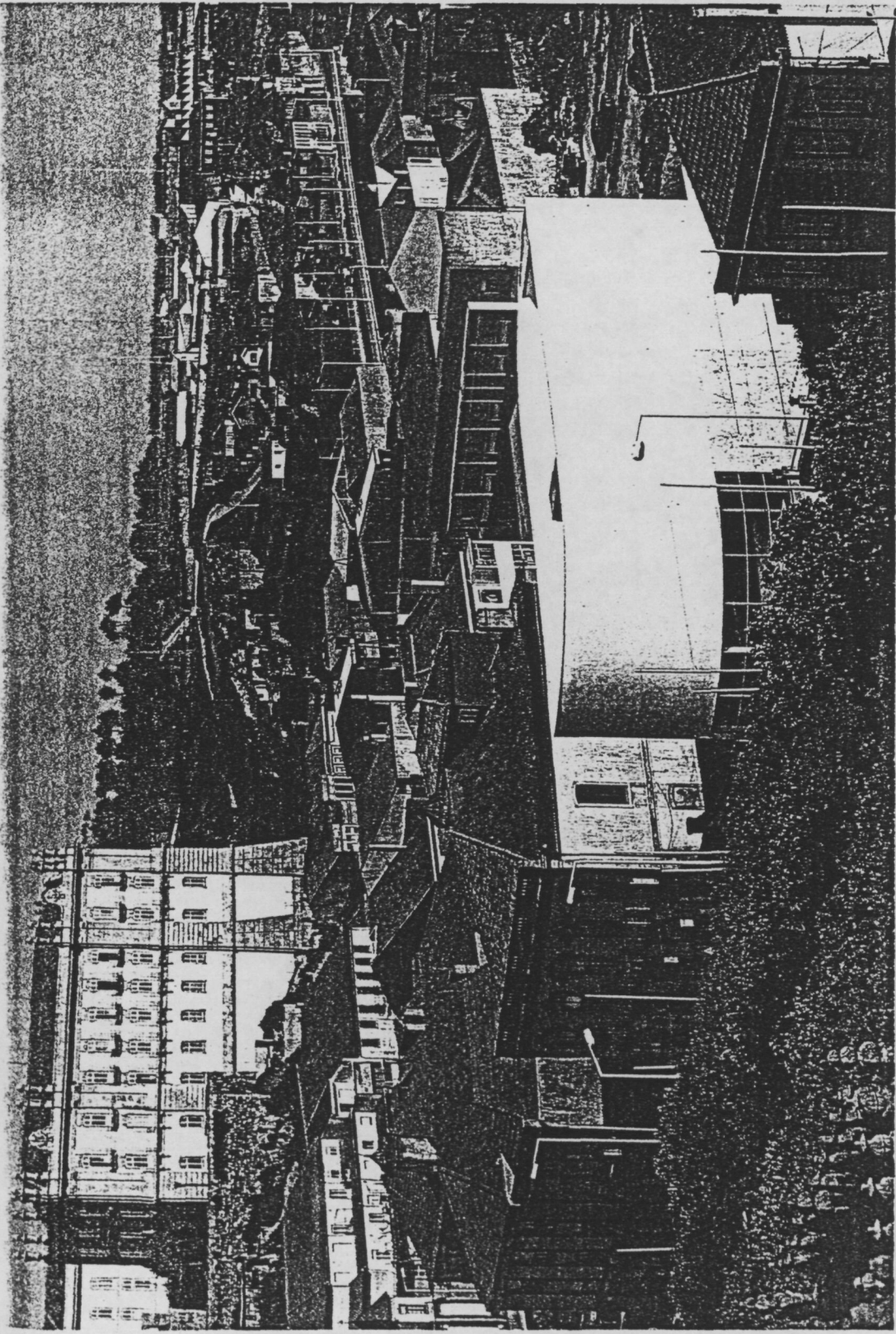


Edifici del Banc Borges i Irmao a Vila do Conde. Portugal.  
(1986) de Alvaro Siza Vieira.

La fotografia que acompanya aquest escrit és absolutament il·lustradora del que jo puc dir sobre aquesta derrera obra de Siza.

La capacitat de resposta, encara que sigui amb un edifici petit, de la contemporanitat, del nou, davant d'un contexte relativament homogeni amb característiques clàssiques, és en Siza una qualitat ben arrelada. No dona obra per perduda i els efectes engrescadors per l'espectador sensible no es deixen esperar.

Les primeres variacions d'aquesta obra, innovacions, tot i respectar com és lògic, l'ordenació vigent d'edificis isolats, tenen lloc en la forma general. L'edifici en contes de façana, tè proa, pot ser entès, doncs, com una barca, com un objecte independent i mòbil. És una casa entesa com un moble. L'ornamentació de les cases veïnes, adornos que cridaven l'atenció, és suplida per els atreviments estructurals-constructius. Les obertures en cantonada de gran llum fan aquest paper. El contrast s'estableix també amb els materials: el rugós passa a llis i el color passa a blanc. Però tot això, Siza, ho fa, dintre de l'observància de les més profundes regles del joc i a partir d'elles innova i proposa de nou com sempre fa amb les seves obres.



is achieved  
 tion of  
 es which  
 by long design  
 be first project  
 project in  
 ices is an  
 with a  
 small scale,  
 n and

6, Alvaro  
 it is easier to  
 submitted by  
 'experience of  
 ne hand Siza is  
 his architecture  
 id experience,  
 the image, on  
 ighly tended to  
 entary volumes,  
 Le Corbusier's  
 nal purification  
 of a higher  
 of reducing the  
 re  
 ility, entering a  
 erience of  
 in its apparent  
 scooped  
 the curves of  
 l against the  
 'gs, other than  
 s, can produce  
 which in plan  
 ality. This  
 fluid and  
 ourselves  
 induced to  
 : movements of

oe previously  
 nd to an  
 appears  
 'exity in the  
 to the  
 all be  
 on, Siza  
 are present: in  
 early emerges  
 appears to be  
 s form is not  
 ritical  
 and not  
 in his sketches,  
 characters of  
 interesting to  
 acts introduces  
 what exists  
 are each time

## 7-CONCLUSIONS

Penso, com a conclusió fonamental, que la inventiva pot ser educada, estimulada i ensenyada a base, entre altres, de reflexions i transcripcions del tipus de les exposades en aquest treball, i que com a conclusions en senyalo els següents punts d'ordre general:

- . Sentit únic de l'activitat creadora en totes les disciplines artístiques. Hi ha un impuls general comú.
- . El rigor d'un producte artístic solsament es pot donar en un marc de condicions apropiades a la personalitat de cada autor.
- . El creador, l'artista, l'autor ha de tenir, en primer lloc una exacte i profunda comprensió del que fa, del procés que ell domina.
- . A partir del punt anterior l'autor ha d'estar en un estat especial d'atenció per a capturar l'impuls inicial, inspiració, que el transporta cap a la proposta nova i original.
- . El motiu, l'inici d'una proposta artística, apareixen de cop a la imaginació con una troballa i sotenen a l'autor en les dificultats, d'ofici, de la composició. Aquest ha de saltar l'enorme espai que separa l'inspiració de l'obra.
- . L'artista va al fet concret, amb tots els seus accidents, a través del judici sensible i per tant personal, subjectiu i parcial.
- . Preeminència, en la història, de l'invent, del nou, sobre el recreat, sobre el pràctic.
- . Camí en paral·lel del treball conscient que de repent és il·luminat per una visió servida per el treball inconscient. Aquest últim no acostuma a ser possible sense l'existència prèvia del primer, encara que acaben coexistint les dues linees de treball, i la intel·ligència, en una labor conscient, completa la visió il·luminadora.
- . A cada autor li es fonamental trobar el seu propi terreny, el profund, el propi, el que l'alimentarà, sostindrà i impulsarà. Les regles elementals, l'ofici, a mida que les necessiti ja les apendrà.
- . La tècnica, pot ser un punt de partida, per expressar-se.

- Després s'ha d'afegir l'ambició, la creació, que invertint els termes es col·loca a l'origen i dirigeix tot el procés.
- . Els conceptes d'artista i imaginació són indisociables. El resultat: la invenció.
  - . A l'espectador el que li interessa més és la plasmació en un producte artístic com a conseqüència d'uns orígens, que no pas aquests orígens per ells mateixos. L'artista amb les seves eines, l'ofici, dóna materialitat al fet original. L'emoció inicial necessita ser virtualitzada però els recursos sols, sense emoció, no commouen a l'espectador.
  - . L'art com a innovació és, però, una de les maneres clàssiques d'obtenir una mica de realitat en el conjunt de la vida.
  - . La insistència i l'esforç del autor en l'obtenció, mitjançant el treball a partir de la inspiració, d'un resultat nou són indicis de la seva disponibilitat al servei d'alguna ambició memorable que l'aguanten en el seu projecte.

En un altre ordre més particular, relacionat directament amb l'ensenyament de Projectes, enumero, tot seguit, algunes de les condicions que crec que ha de reunir un curs de projectes que s'encamini a potenciar aquest aspecte concret del planteig inicial:

- . S'han de fer tots aquest tipus de consideracions i reflexions, similars als continguts en aquest treball, per obtenir el decantament de l'alumne cap el cantó dels que controlen, dominen i entenen el procés creador que tenen entre mans.
- . S'han de proposar projectes reals i amb atractiu, plantejats amb totes les seves característiques habituals en la feina, per a no escamotejar cap dels elements que poden ser trampolí per alcançar el nivell desitjat de creació.
- . S'han de proposar projectes molt variats, de manera que pugin sobre la taula el màxim nombre de problemes arquitectònics possible. Així és més probable que en algun d'ells l'estudiant conceti amb la exacte i profunda naturalesa del problema.
- . S'ha d'insistir en la multiplicitat inexhaurible dels mo-



tius inicials dels projectes a partir de les dades objectives del problema. Predisposar, doncs, a l'alumne a aprendre de tot, a veur-ho tot, a mirar-ho, llegir-ho, sentir-ho tot al servei d'una consecució artística. Deixar-se prendre per les influències literàries, per l'història de l'arquitectura, pels fenòmens culturals de tots tipus. Deixar-se influir per l'impuls de la geometria, la música, el dibuix, l'ordre, el desordre.

- . S'ha de recordar que es busquin, es comprovin i treballin tots els aspectes del projecte que han quedat al marge dels temes tocats per les idees argumentals. Per exemple s'ha d'anar a fons en els aspectes d'espais interiors d'un edifici que ha estat concebut i iniciat, més aviat, per consideracions exteriors. I també tots els aspectes diguem-ne "científics" i mecànics, pensant a més a més que poden ser origen de nous impulsos creadors al servei del esperit artístic-cultural del projecte.

Per altre banda crec important senyalar que els professors han de procurar crear entusiasme i confiança en l'alumne, potenciant, recolzant i ajudant a l'èxit de les seves idees inicials per primes que siguin. Els professors s'han de pronunciar i comprometre sobre les qüestions i projectes que es discuteixen, s'han d'exhibir, com a mecanisme de suggestió per els estudiants, dibuixant en la barreja fecunda d'invenció i ofici i tot sobre el camp preparat per l'alumne. I sobretot han d'entendre com un èxit la dispersió en els resultats presentats pels estudiants doncs això és senyal de que han conseguit que els alumnes trobin el seu propi camí d'expressió a partir de l'actitut transmesa pel professor.

Tinc l'impressió, una mica anguniosa, d'haver estat dient sempre el mateix en un insistent "leit motiv" al llarg d'aquestes pàgines i segurament és veritat, doncs aquestes aproximacions intuïtives als temes últims de l'artisticitat, origen dels fenòmens de la inventiva, són sempre obsessives i descarnades.

He estat tentat de pensar que això passava per la falta de recursos, sobretot els meus recursos, en una època sense

Acadèmia, ni estil i que per tant deixa en els individus, sols i indefensos davant de reflexions d'aquest tipus, però crec que no, que aquest extrem no és veritat i que estem, al contrari, en una època a on hi ha bastant i molta Acadèmia, però difosa, i en la que ha triunfat, com en totes les èpoques passa, un llenguatge, un estil i que potser ens creiem que això no ha passat, perquè encara associem l'estil, el llenguatge, l'Acadèmia, a les maneres clàssiques i el que ara hi ha, el que domina, en sintonia amb totes les manifestacions de l'època, es una altre cosa.

Hagués passat igual en qualsevol altre època, doncs la inventiva, el domini dels recusos màgics que ha d'exercir el creador sempre són temes que al mateix temps que fonamentals, són inabordables d'una manera sistemàtica en una aproximació, com aquesta feta a partir de l'experiència pròpia i la intuïció. Solament, per a mi i la meva formació hi cap l'aproximació a través de la pràctica, del sentiment i tot filtrat per una òptica optimista que creu en una certa comunió i coincidència d'interessos de l'humanitat per obtenir, mitjantçant l'art, un món una mica més confortable en el que cada dia sigui més possible l'aliança entre sentiment i racionalitat, en un marc presidit pel rigor, i amb l'objectiu últim de la invenció continuada seguint així l'inecavable procés de relació entre l'inventiva i la originalitat que crec han estat i són, amb tots les matisacions pertinents els autèntics motors de l'història de l'Art en totes les èpoques.

Valgui aquesta última afirmació com a conclusió d'ordre més general de la Tesi. Aquesta creença, expresada d'una manera més particular en els límits específics de l'Arquitectura crec que ha estat present sempre en el transcurs d'aquest treball en totes les seves pàgines. Tot gira al voltant de la confiança en una Arquitectura innovadora, original i de vanguardia a on quedin clars els valors del que s'afirma com a nou amb tota l'amplíssima gama de registres que són possibles com s'ha demostrat sempre al llarg de la història. El recorregut de progrés que no és lineal, sempre va endavant. Potser aquesta confiança en el món inexhaurible de la invenció queda exemplarment explícita en la contemplació dels sis projectes exemplars que he inclòs en la tesi i que són un com-

pendi significat de les enormes possibilitat de l'aventura i l'exploració. A través d'aquests sis arquitectes i sis obres expresso, així, el meu homenatge agraït a unes determinades arquitectures i a uns particulars arquitectes, representants, obres i persones, d'una Arquitectura sempre nova.

## BIBLIOGRAFIA

### TEXTES

Casares, Julio. Diccionario ideológico de la lengua española. Editorial Gustavo Gili. Barcelona 1985. (reedición).

Cook, John W. i Klotz, Heinrich. Questions aux architectes. P. Mandarga editeur. 1974.

Enciclopèdia Catalana. Diccionari de la llengua catalana. Barcelona 1982.

Feyerabend, Paul K. Contra el método. Editorial Ariel. Barcelona 1981.

Frère, Henri. Conversations de Maillol. Pierre Cailler Editeur. Genève 1956.

Garcés, Tomàs. Cinc converses. Columna Edicions. Barcelona 1985.

López, Antonio . Declaracions al voltant de la pintura i la ensenyança. La Vanguardia. Barcelona. 25 Agost 1985.

Llovet, Jordi. Entrevista a la professora de piano Maria Curcio. La Vanguardia. Barcelona. 17 Setembre 1985.

Marí, Antoni. L'home de geni. Edicions 62. Barcelona 1984.

Parcerisas, Francesc. Pròleg en el llibre "Passeig d'aniversari" de Joan Vinyoli. Editorial Empúries. Barcelona 1984.

Pascual, Toni. Pròleg en el llibre "Contes d'hivern" de Isak Dinesen. Edicions 62. Barcelona 1986.

Poincaré, Henri. Science et Méthode. París 1908.

Popper, Karl R. La lógica de la investigación científica. Editorial Laia. Barcelona 1985.

Quatremère de Quincy. De l'imitation. AAM Editions. Bruxelles 1980.

Rossi, Aldo. La arquitectura de la ciudad. Editorial Gustavo Gili. Barcelona 1971.

Ruyra, Joaquim. L'Educació de la inventiva. Primer volum de la Miscel·lània Prat de la Riba. Institut de d'Estudis Catalans.

Venturi, Robert. Complejidad i contradicción en arquitectura. Editorial Gustavo Gili. Barcelona.

Vinyoli, Joan. Passeig d'aniversari. Editorial Empúries. Barcelona 1984.

CINQUANTA PROJECTES PROPIS. PUNTS DE PARTIDA ARGUMENTALS.

(revistes i llibres)

- \* Reforma planta baixa. Casa Muntades. (Casa Joaquim de Nadal)  
Nuevo Ambiente n. 19, 1973  
Nuevo Ambiente n. 18, 1973  
Jano Arquitectura n.50, Septiembre 1977
- \* Els Dipòsits  
Cuadernos de Arquitectura y Urbanismo, n. 91-92. Sep./Oct. 1972  
Cuadernos de Arquitectura y Urbanismo, n. 99. Nov./Des. 1973  
Jano Arquitectura n.50, Septiembre 1977  
Lotus Internacional n. 22, 1979  
Lotus Internacional n. 23, 1979  
Werk. Archithese, n. 35.36, Nov./Des. 1979  
Estudios Pro-Arte n.9, 1977  
Solà-Morales Rubió, Ignasi de Eclecticism y Vanguardia. El caso de la arquitectura moderna en Catalunya.  
Barcelona: Gustavo Gili, 1980  
Muntanyola Thornberg, Josep. La arquitectura de los 70.  
Barcelona: Dikos Tau, 1980
- \* El Postes Blaus  
Mobelart n. 32, Oc.t/Nov. 1975  
Jano Arquitectura n. 50, Set. 1977
- \* Edifici d'habitatges a Llansà  
Jano Arquitectura n. 50, Set. 1977
- \* Exposició Rafael Masó  
Mobelart n. 32, Oct./Nov. 1975  
Jano Arquitectura n. 50, Set. 1977
- \* Zeleste  
Jano Arquitectura n. 50, Set. 1977
- \* Casa a la platja (casa X. Espar) a Malgrat  
Mobelart n. 9, Jun. 1973  
Jano Arquitectura n. 50, Set. 1977  
Estudios Pro. Arte, n. 9. 1977  
Muntañola Thornberg. Josep La arquitectura de los 70. Bar-

- colona: Oikos-Tau, 1980
- \* Edifici d'oficines a l'Eixample de Barcelona.  
Jano Arquitectura n. 50, Set. 1977
  - \* Casa al Bosc (Casa Montserrat a St. Llorenç de Munt)  
Mobelart n. 32, Oct./Nov. 1975  
Jano Arquitectura, n.50, Set. 1977  
Estudios Pro-Arte, n. 9, 1977  
Werk-Archithese, n. 35-36. Nov./Des. 1979  
Muntañola Thornberg, Josep. La arquitectura de los 70.  
Barcelona "Oikos-Tau, 1980
  - \* Accés a un parking  
Mobelart, n. 32, Oct./Nov. 1975  
Jano Arquitectura, n. 50, Set. 1977
  - \* Casa d'Habitatges entre casetes (Edifici ESSA)  
Jano Arquitectura n. 50, Set. 1977
  - \* Fàbrica Resintex  
Cuadernos de Arquitectura y Urbanismo n. 109, 1975  
Jano Arquitectura n. 50, Set. 1977  
Estudios Pro-Arte n. 9, 1977  
Muntañola Thornberg, Josep. La arquitectura de los 70  
Barcelona: Oikos-Tau. 1980  
Bru, Eduard: Josep Lluís Mateo. Arquitectura española contemporánea. Barcelona" Gustavo Gili 1984
  - \* Xalet Cabré  
Jano Arquitectura n. 50, Set. 1977
  - \* Oficines OIU. (Ja no existent)  
Hogares Modernos, n. 97, Gener 1975  
Hogares Modernos, n. 101, Maig 1975  
Jano Arquitectura n. 50, Set. 1977
  - \* Escala Teresa Fernanda  
Nuevo Ambiente: Espacios de comunicación. Barcelona: Blume  
1976  
Hogares Modernos, n. 115, Des. 1976  
Jano Arquitectura n. 50, Set. 1977  
Architectures en Espagne 1974-1984. (Catàleg) París 1985
  - \* Làmpares Sylvestre  
Mobelart n. 24, Gen. 1974  
Cuadernos de Arquitectura y Urbanismo, n. 110, 1975  
Jano Arquitectura n. 50, Set. 1977

- Domus, n. 653, Set. 1984
- El Croquis, n. 22, Oct. 1986
- El diseño en España. Europalia 85. Ministerio Industria y Energía. (Catàleg). Madrid 1985
- Habitat: Los muebles. Barcelona: Blume 1978
- \* Edifici oficines La Calibradora
- Cuadernos de Arquitectura y Urbanismo, n. 118. 1976
- Jano Arquitectura n. 50, Set. 1977
- \* Casa Santiago Garí
- Jano Arquitectura n. 50, Set. 1977
- Cuadernos de Arquitectura y Urbanismo, n. 133, 1978
- Architectures en Espagne 1974-1984 (Catàleg). Paris 1985
- \* Escala d'accés. Reforma planta primera. Casa Muntadas. (Casa Julio de Nadal)
- Jano Arquitectura n. 50, Set. 1977
- \* Apartaments de Menorca (M. T. Pallè ó Clauchet)
- Hogares Modernos, n. 115, Des. 1976
- Jano Arquitectura n. 50, Set. 1977
- Estudios Pro-Arte n. 9, 1977
- Cuadernos de Arquitectura y Urbanismo n. 137, 1979
- Controspazio n. 4, Jul./Agost 1979
- Hogares Modernos n. 145, Set. 1979
- Muntañola Thornberg, Josep. La arquitectura de los 70. Barcelona: Oikos-Tau, 1980
- Muntañola Thornberg, Josep. Compendre l'arquitectura. Barcelona : Teide, 1985
- \* Concurs ampliació Col·legi d'Arquitectes de Barcelona.
- Arquitecturas Bis n. 17-18. Jul./Set.1977
- (Sust, X. "La arquitectura con ventanas")
- Jano Arquitectura n. 50, Set. 1977
- \* Exposició "Centenari Escola d'Arquitectura de Barcelona"
- Jano Arquitectura n. 50, Set. 1977
- Arquitecturas Bis n. 19, Nov. 1977
- (Domènech, Lluís. "La exposición de los cien años. El discurso de los mil trabajos")
- Solà Morales Rubió, Ignasi de, Eclecticismo y Vanguardia. El caso de la arquitectura moderna en Catalunya. Barcelona: Gustavo Gili 1980
- \* Ordenació de 950 habitatges



- Jano Arquitectura n. 50, Set. 1977
- \* Casa Cuatrecasas  
Jano Arquitectura n. 50, Set. 1977
  - \* Restaurant giratori  
Cuadernos de Arquitectura y Urbanismo n. 137, 1979
  - \* Edifici habitatges "Pi i Molist"  
Cuadernos de Arquitectura y Urbanismo n. 131, 1977-78  
CAU, n. 53, Feb. 1979  
Arquitecturas Bis n. 28-29, Maig, Jun., Jul., Agost 1979  
Quaderns d'Arquitectura i Urbanisme, n. 144, Gen./Feb. 1981  
QN, n. 33. 1981  
Quaderns d'Arquitectura i Urbanisme, n. 147, Oct. 1981  
Arquitecturas Bis n. 51, Set. 1985  
Noticias de la Construcción, n. 14, Oct. 1985  
AA, L'Architecture d'Aujourd'hui n. 244, Abril 1986
  - \* Museu de la Ciència  
QN, n. 23, 1980  
Arquitectura, n. 238, Maig-Jun. 1981  
Domus, n. 624, Jun. 1982  
QH, n. 5, 1983  
A+U, n. 159, Des. 1983  
Lápiz, n. 19, Oct. 1984  
Cavall Fort n. 537-538. Des. 1984  
Bawelt, n. 27, Jul. 1985  
AA, L'Architecture d'Aujourd'hui n. 245, Jun. 1986  
Abitare, n. 246, Jul./Ago. 1986  
Bofinger, Helge. Junge Architeckten in Europa  
Stuttgart: Kohlhammer 1983  
Ramos, Fernando. Arquitectures recuperades. (Catàleg)  
Barcelona: Col. Ofic. Arqt. de Catalunya. 1983  
Solà Morales, Ignasi de. Architettura minimale a Barcelo-  
na. Milán: Electa. 1986 (Quaderni di Lotus)  
Solà Morales, Ignasi de. Contemporary Spanish Architectu-  
re. An Eclectic Panorama. New York: Rizzoli 1986
  - \* Edifici Bancari i Habitages a Manlleu  
Arquitecturas Bis, n. 40. Nov./Des. 1981  
Quaderns d'Arquitectura i Urbanisme, n. 156, Gen. Feb. Març  
1983  
Campo Baeza, Alberto. Poisay, Charles. Young Spanish Ar-

- chitecture. Madrid: Ark Architectural Publications 1985
- \* Reforma casa Reniu  
Arquitectura n. 244, Set./Oct. 1983
  - \* Casa Samaranch  
Arquitectura n. 224, Set./Oct. 1983
  - Güell, X. Casas mediterráneas. Barcelona: Gustavo Gili 1986
  - \* Casa Jordi Garcés  
Arquitectura n. 244, Set./Oct. 1983
  - Güell, X. Casas mediterráneas. Barcelona: Gustavo Gili 1986
  - \* Sala d'Exposicions a Madrid  
QN, n. 20, 1980
  - \* Concurs Parc de l'Escorxador  
Quaderns d'Arquitectura i Urbanisme, n. 146, Mai./Jun. 1981  
Arquitecturas Bis, n. 40, Nov./Des. 1981  
Bohigas, Oriol. Reconstrucció de Barcelona. Barcelona: Edicions 62. 1985
  - \* Ampliació Museu Picasso  
QN, n. 33. 1981  
Quaderns d'Arquitectura i Urbanisme, n. 149, Des. 1981  
Domus, n. 624, Gen. 1982  
Skyline, Abril 1982  
El croquis n. 7-8. 1983  
Lápiz, n. 19, Oct. 1985  
Campo Baeza, Alberto, Poisay, Charles. Young Spanish Architecture. Madrid: Ark Architectural Publications 1985  
Plans i projectes per a Barcelona 1981-1982. Barcelona: Ajuntament. 1983  
Bohigas, Oriol. Reconstrucció de Barcelona. Barcelona: Edicions 62. 1985  
La recuperación de edificios históricos para usos turísticos. Madrid: Tecniberia, 1986
  - \* Edifici Centre Social a la Seu d'Urgell  
El Croquis, n. 21, 1984  
Quaderns d'Arquitectura i Urbanisme, n. 164, 1985  
AA. L'Architecture d'Aujourd'hui, n. 245, Jun. 1986
  - \* Col·legi a Badalona  
Les escoles de la Generalitat: realitzacions 81 i projec-

- tes immediats. (Catàleg). Barcelona: Generalitat de Catalunya, 1982
- \* Concurs ampliació Escola Marina Civil  
AA. L'Architecture d'Aujourud'hui, n.245, Jun. 1986  
Campo Baeza, Alberto, Poisay, Charles. Young Spanish Architecture. Madrid: ARK Architectural Publications, 1985
  - \* Centre d'Assitència Sanitaria  
Els centres sanitaris de la Generalitat. (Catàleg). Barcelona: Generalitat de Catalunya, 1984
  - \* Casa Furriols  
De Diseño, n. 7, 1986  
AA, L'Architecture d'Aujourud'hui n. 245, Jun. 1986  
Abitare, n. 246, Jul./Ago. 1986
  - \* Conjunt de 200 habitatges  
AA, L'Architecture d'Aujourud'hui n. 244, Abril 1986
  - \* Plà Especial c/Tarragona, pl/Espanya  
Bohigas, Oriol. Reconstrucció de Barcelona. Barcelona: Edicions 62. 1985  
Solà Morales, Ignasi de. Architettura minimale a Barcelona. Milán: Electa. 1986 (Quaderni di Lotus)
  - \* Sales d'Exposició Centro de Arte Reina Sofia  
Restauración y proyectos interiores. Madrid: Ministerio de Cultura. Centro de Arte Reina Sofia. Documentos de trabajo. Junio 1986

SIS PROJECTES EXEMPLARS. (Revistes)

- \* Casa Malaparte. Adalberto Libera.  
A+U, n. 12, 1974 (Texte de J. Hejduk)  
Domus, n. 605, Abril 1980  
Gran Baazar, Juliol-Agost 1981 (Texte de Manfredo Tafuri)
- \* Edifici Dormitoris estudiants al M.I.T. Alvar Aalto.  
Architectural Forum, Agost 1949  
AA, L'Architecture d'Aujourd'hui, n. 191, Juny 1977
- \* Casa Ugalde. José Antonio Coderch de Sentmenat.  
Domus, Des. 1953  
Revista Nacional de Arquitectura, Des. 1953  
Domus, Oct. 1957  
Zodiac 5, Nov. 1959  
Quaderns d'Arquitectura i Urbanisme, n. 144, 1981
- \* Facultat de Matemàtiques a Yale. Robert Venturi/Rauch.  
The Architectural Forum, Jul./Agost 1970  
AA, L'Architecture d'Aujourd'hui, n. 159, Des. 1971  
Werk-Archithese, Jul./Agost 1977
- \* Edifici al centre històric de Torino. Gabetti/Isola/Drocco.  
Quaderns d'Arquitectura i Urbanisme, n. 160, Gener/Mar. 1984  
Domus, n. 660, Abril 1985
- \* Banc Borges-Irmao. Alvaro Siza Vieira.  
Casabella, Jul./Agost 1986