

L'EDUCACIO DE LA INVENTIVA

Tesi doctoral

Escola Tècnica Superior  
d'Arquitectura de Barcelona  
Universitat Politècnica de Catalunya

Director de la Tesi  
Dr. ORIOL BOHIGAS

JORDI GARCÉS i BRUSES  
Arquitecte

Barcelona 1986

ESCOLA PINTURA MURAL A SANT SADURNI D'ANOIA. 1985  
Projecte.

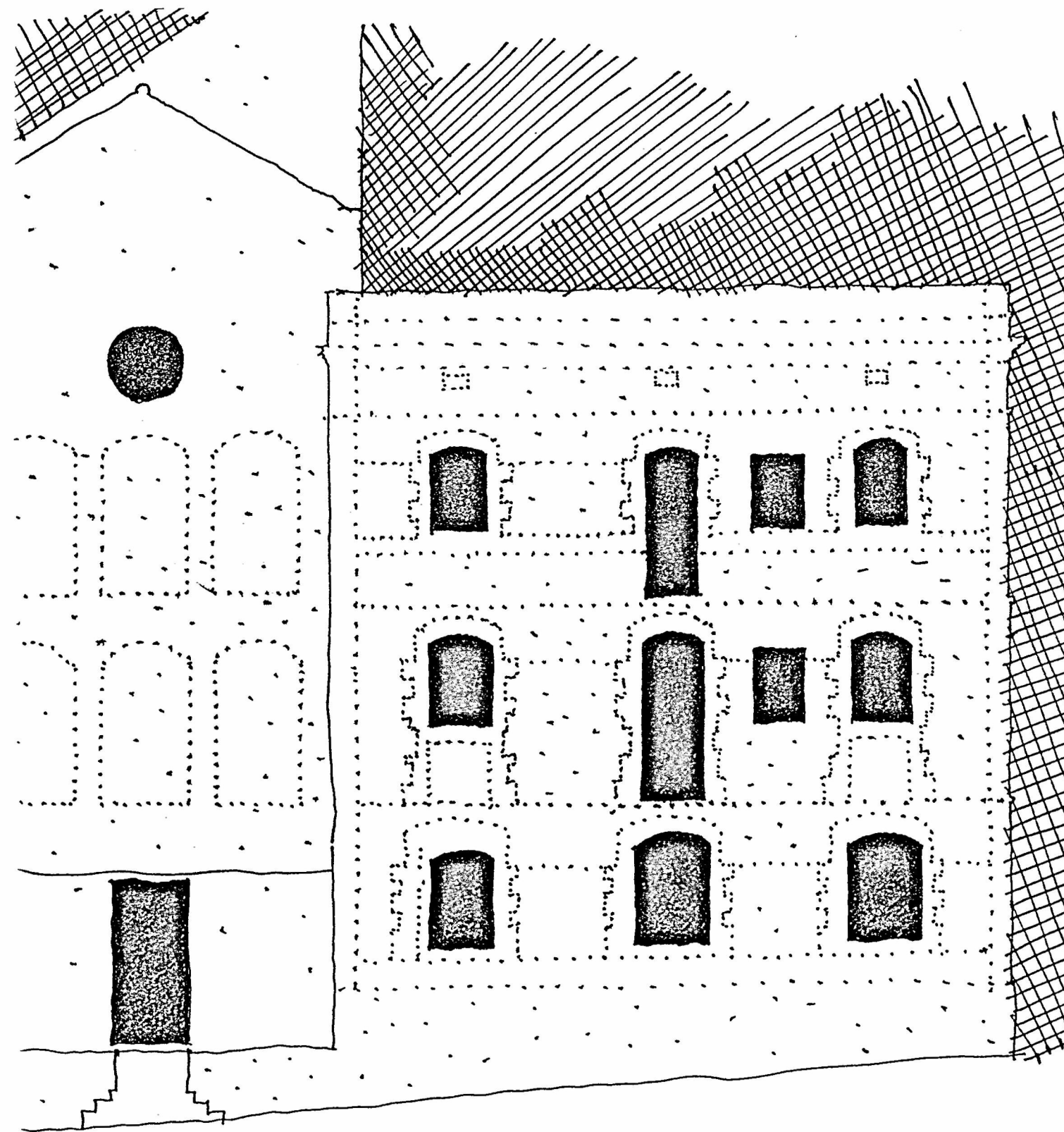
En una incacabada Capella pel mai acabat hospital de St. Sadurni i en unes mediocres i alterades edificacions annexes s'havia d'instal.lar les dependències de l'Escola de Pintura Mural.

La Capella ja serveix, amb les seves proporcions bastant extremades que li donen caràcter, com a espai experimental del pintors.

En l'edificació anexa, es procedeix a un buidat total de l'interior per així, en planta lliure, redistribuir les espències de serveis, aules i desptaxos del centre.

Exteriorment, partint d'una situació de cap interès de la façana existent, es planteja una operació en dos temps. En un primer temps es farà el tapiat, deixant rastre, de totes les obertures existents inclús les que havien estat afeigides, per després obrir d'una manera clarament visible, i en la posició que convingui per l'interior, les noves finestres. Primer es converteix aquell volum en una espècie de roca massissa per després, sense perdre aquesta idea de la roca, foradar puntualment.

Tot això, amb l'intenció d'obtenir un exterior amb un determinat atractiu formal, atractiu obtingut per la fixació d'un cert procés d'actuació que quedarà aparent.



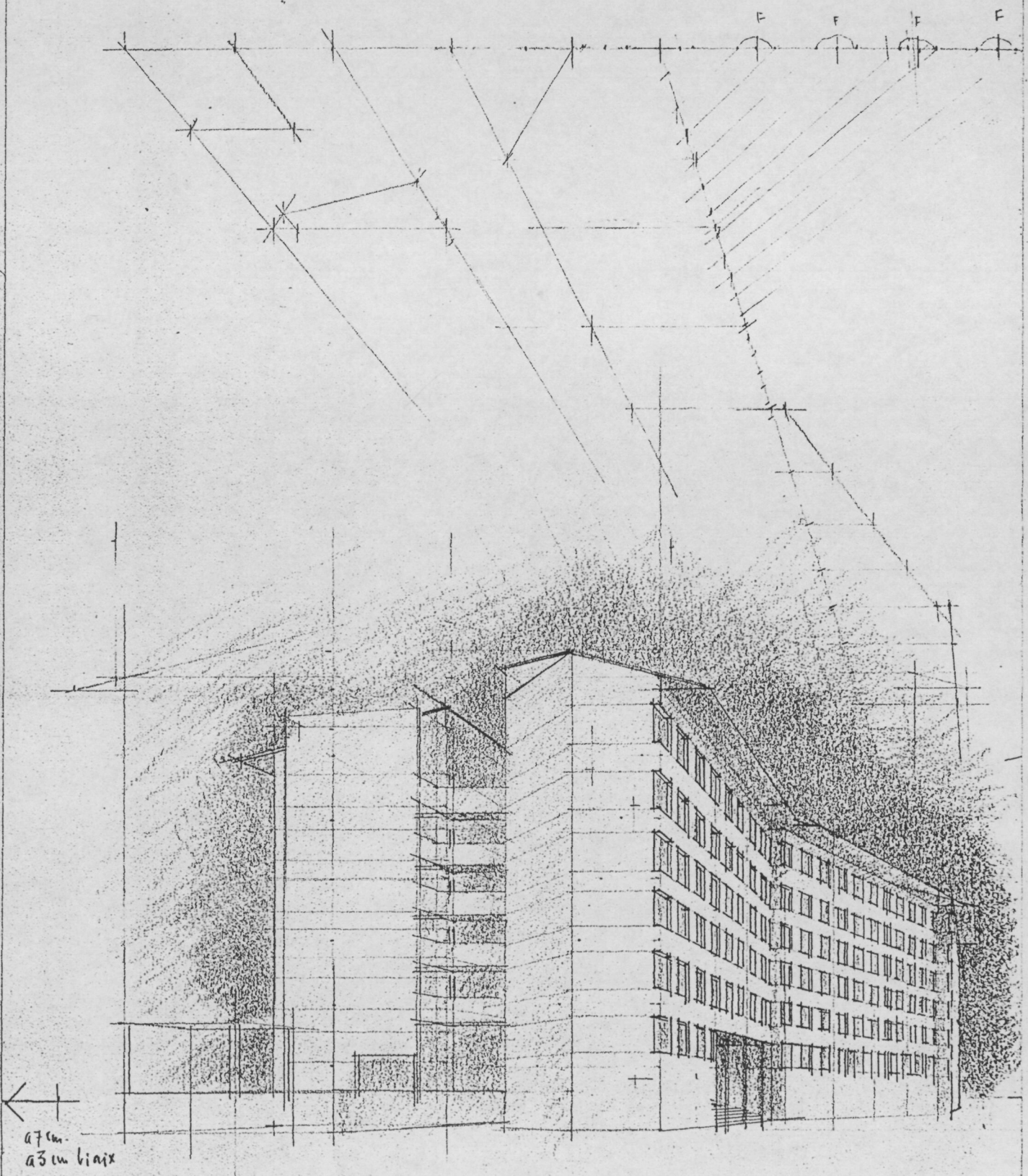
## CONJUNT DE 200 HABITATGES. 1985

### Projecte.

En el centre d'una important iniciativa residencial de promoció pública a Mollet i amb solars rectangulars als dos costats de la gran plaça central, es projecten 100 habitatges a cada banda amb els seus corresponents aparcaments i locals comercials. S'han seguit criteris bàsics ja utilitzats en l'anterior obra d'habitatges del c/ Dr. Pi i Molist de Barcelona.

S'introdueixen com a novetats els següents punts:

- El moviment, amb quebrades, dels blocs lineals pròxims a la plaça, contribuint així a una major caracterització de l'espai públic.
- El tall i retràs d'un fragment del bloc lineal de carrer.
- Com a conseqüència dels dos punts anteriors s'obté un pati central de planta variable amb un interès espacial particular.
- El tractament amb plans inclinats dels testers extrems per singularitzar els finals dels edificis.
- L'existència de porxos a doble alçada per senyalar les entrades als edificis pel carrer i per la plaça.
- La repetició exhaustiva d'un sol tipus de finestra que arriba inclús a situar-se en els extrems coincidint amb arestes de l'edifici, subratllant el caràcter de teixit continu de les façanes.



←  
a7cm.  
a3cm liaix

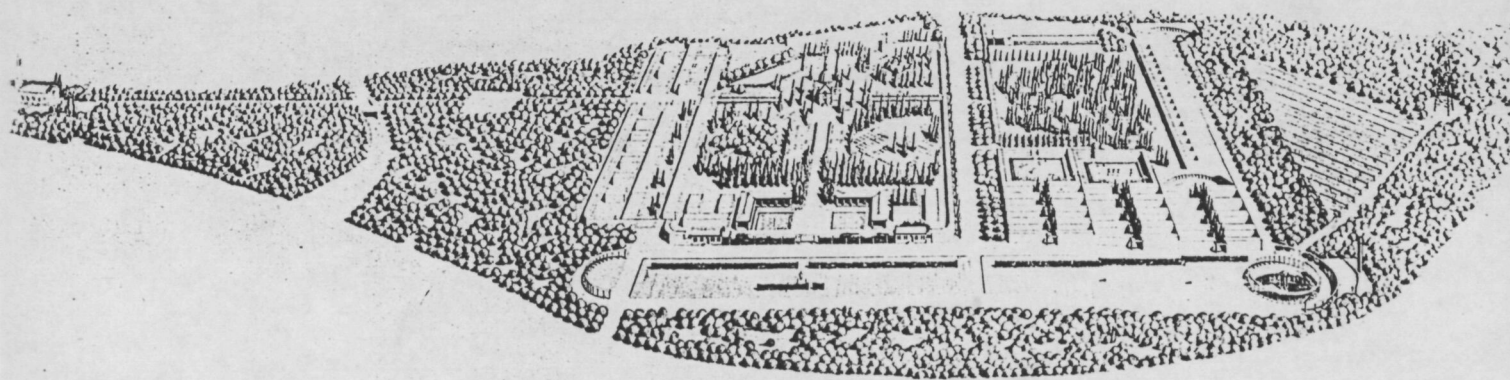
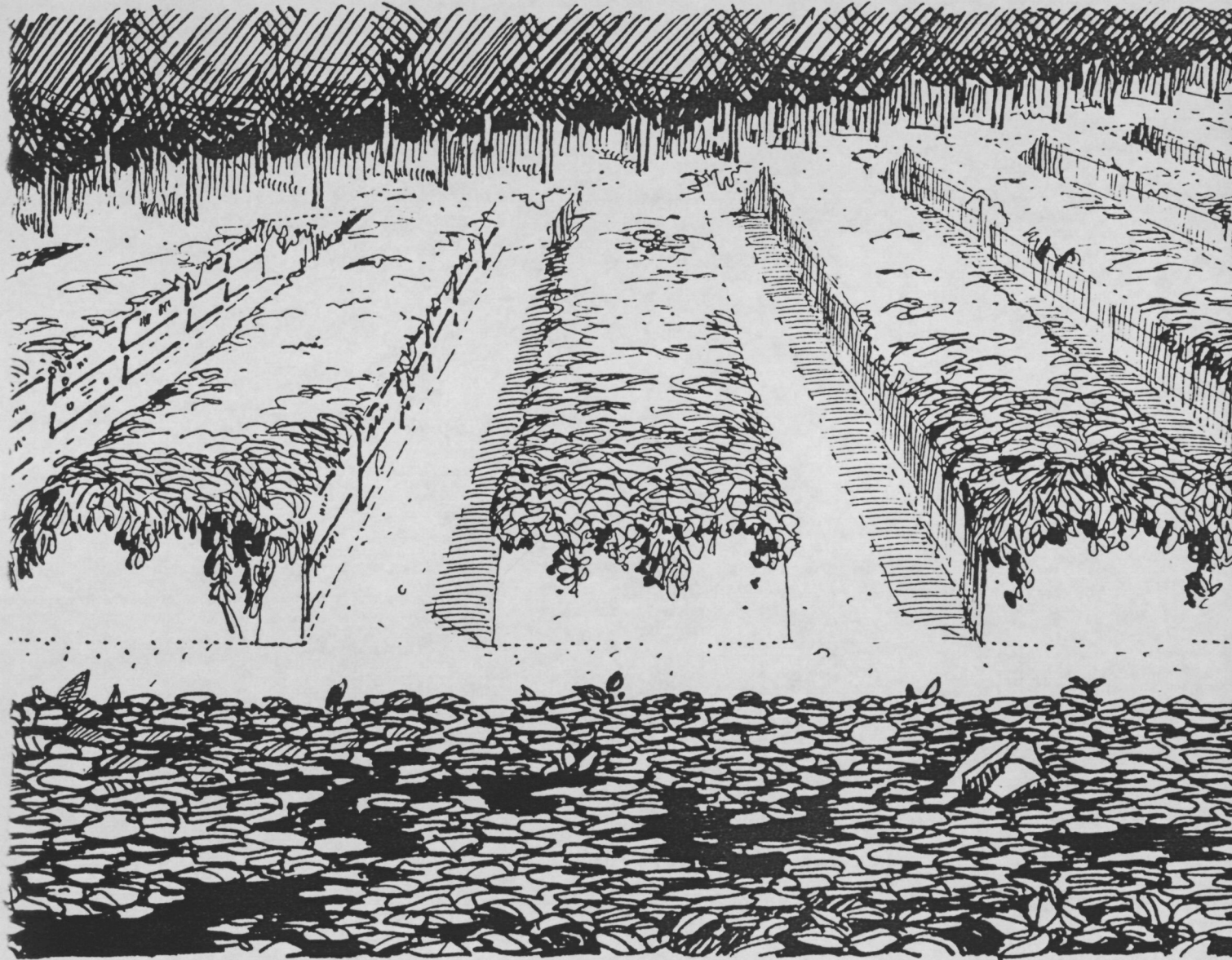
Projecte.

En l'actualitat, a pesar dels avanços del sistema d'incinerador, la pràctica funerària segueix centrada en l'ús del sistema de nínxols.

Reconeguda aquesta situació, s'intenta amb la proposta, fer-li front oferint una ampla gama de recintes de nínxols amb característiques arquitectòniques diferents, per evitar, així, la massificació agobiant.

Es disposan patis entrecreuats d'alta densitat en forma tramada, patis amples amb nínxols a la perifèria i sepultures a terra. Recintes de capelles cobertes amb nínxols a les seves parets laterals. Pasatjes amb xiprers amb nínxols a un del costats. Túmuls dintre del bosc amb nínxols en el talús.

A més a més s'han previst espais complementaris per fornícules de cendres, emplaçament del edifici incinerador, campus central per vertebrar el conjunt i zones perifèriques de bosc que configuren un conjunt superior entés com un parc.



Projecte.

En una zona de remodelació amb edificacions en desús i de baixa ocupació, es proposa la creació d'un important centre d'activitat terciària al servei del conjunt de l'àrea metropolitana de Barcelona.

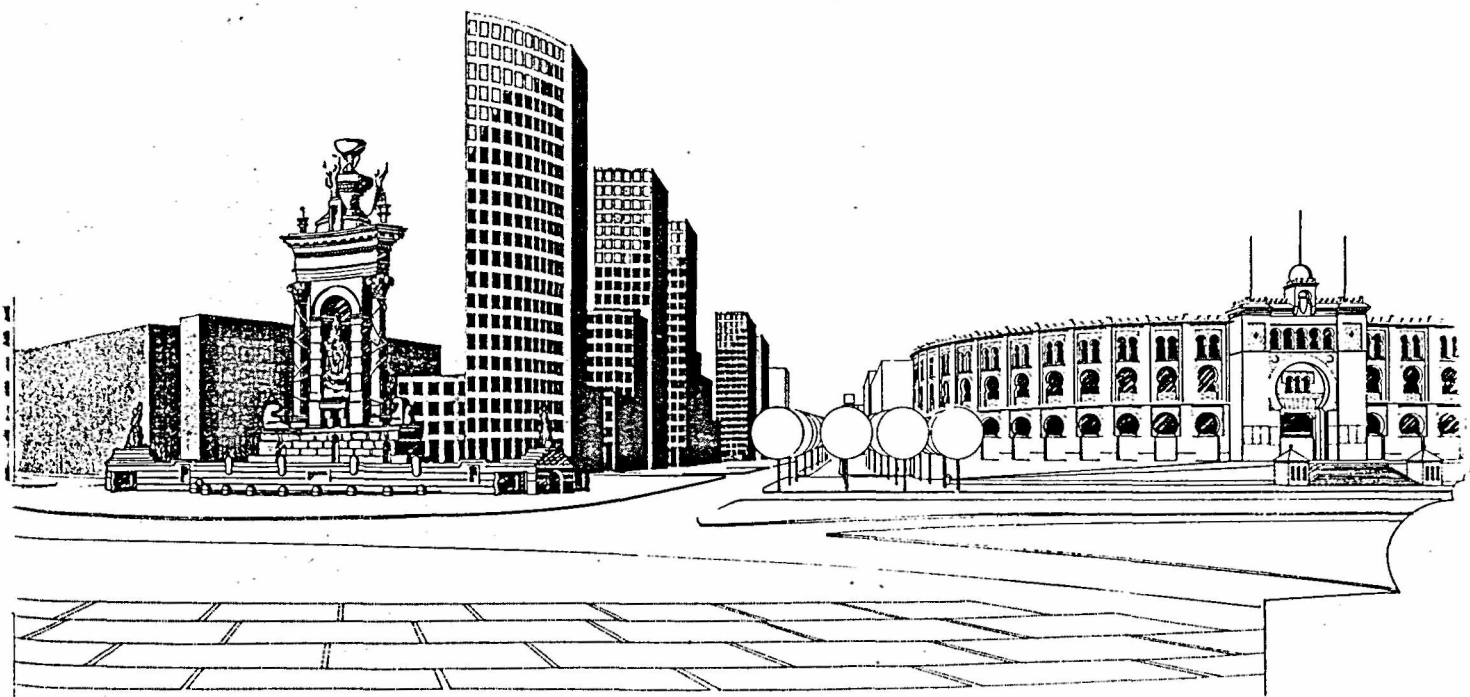
La seva situació general és molt apropiada amb proximitat als accessos per aire, mar, ferroviaris i per carretera i una situació cèntrica dins la ciutat. Es remarcable la seva estreta relació amb la Fira de Mostres, centre internacional de l'activitat comercial de Barcelona.

El carrer Tarragona té previst la seva ampliació a 60 metres d'amplada. Es proposa definir la seva imatge amb la implantació ordenada d'una sèrie d'edificis-torre. Es preveu un altre tipus d'edificació de baixa alçada per realitzar el contacte amb l'edificació posterior integrant del casc antic d'Hostafrancs.

El carrer actua, també, com a límit del Eixample i és respecte als seus eixos, a on troben ubicació exacte les construccions singulars.

Per altre banda, la seva irrupció a la plaça d'Espanya permet la reordenació de la mateixa amb un esquema suma d'elements aïllats: Entrada a la Fira i muntanya de Montjuic amb els seus parcs, edificis culturals i instal·lacions olímpiques, resolta amb un llenguatge clàssic. Plaça de Toros "Les Arenes" com a episodi d'arquitectura anecdòtica i regional i per últim aparició novedosa i "moderna" dels edificis alts del c/ Tarragona.



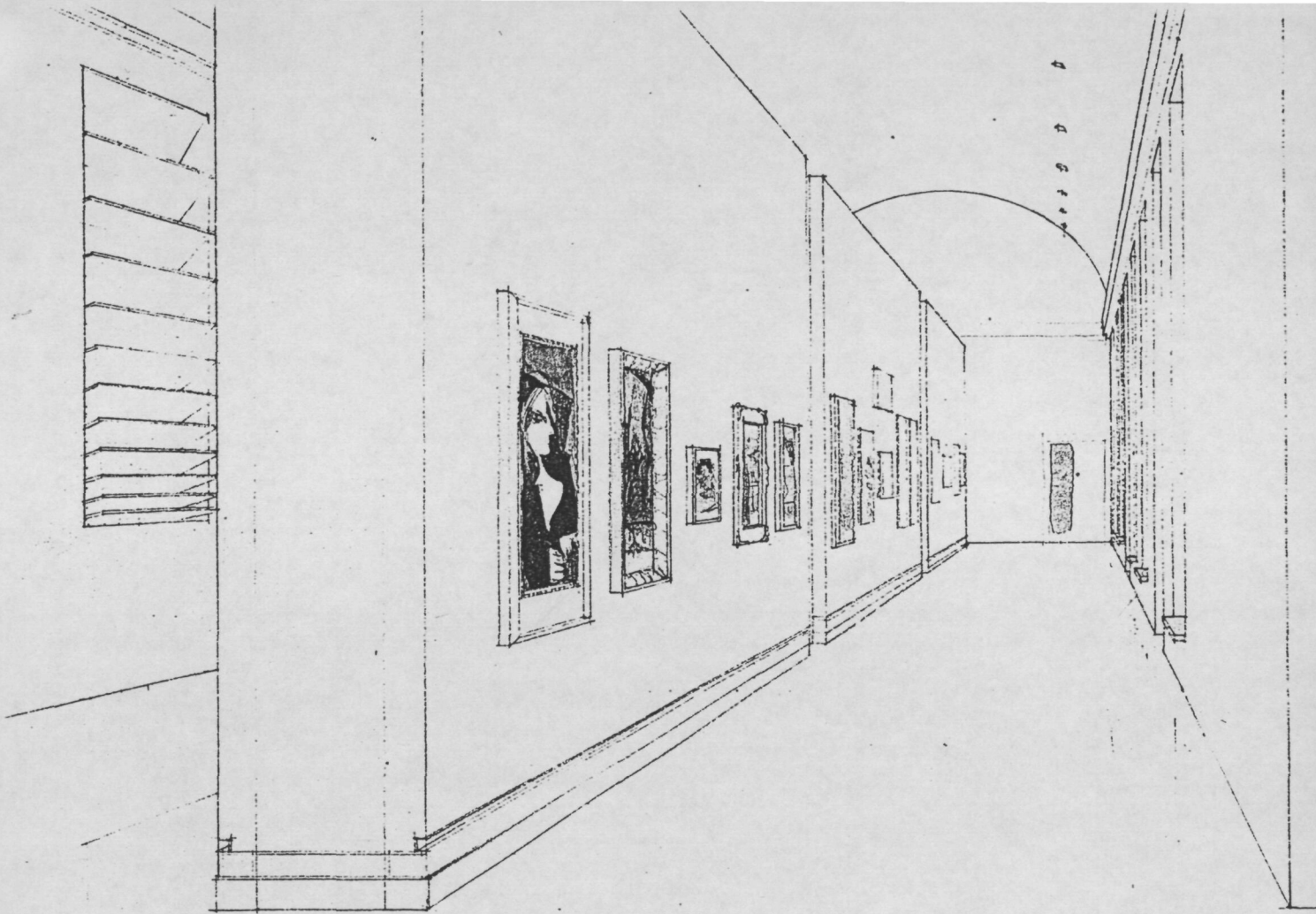


Projecte.

Ocupan dues naus de gran longitud, 75 metres, escassa amplada, 7,60 metres, i cobertes amb bòveda de canó seguida. Els murs externs i el central estan uniformement perforats per finestres de gran tamany.

Es proposa de resoldre els dos grans problemes de com penjar els quadres i com distribuir l'aire acondicionat amb un únic element: un mur exent col.locat excèntricament en cada una de les naus de gran alçada i amb el suficient gruix per allotjar els conductes de distribució de l'aire. Així l'existent restava intocat però substancialment modificat formalment per l'implantació rotunda del mur, que altera profundament la secció de les naus.

La pintura es penjarà d'aquest mur amb un concepte pròxim al del magatzem. Tot es resol de manera que se segueix i es subratlla les condicions originals dels espais en els què predomina la linealitat.



## CENTRE DE FORMACIO A ANTIGA FABRICA. 1986

### Projecte.

A Vilanova i la Geltrú es porta a terme la transformació d'una antiga fàbrica paperera en un centre de serveis pedagògics.

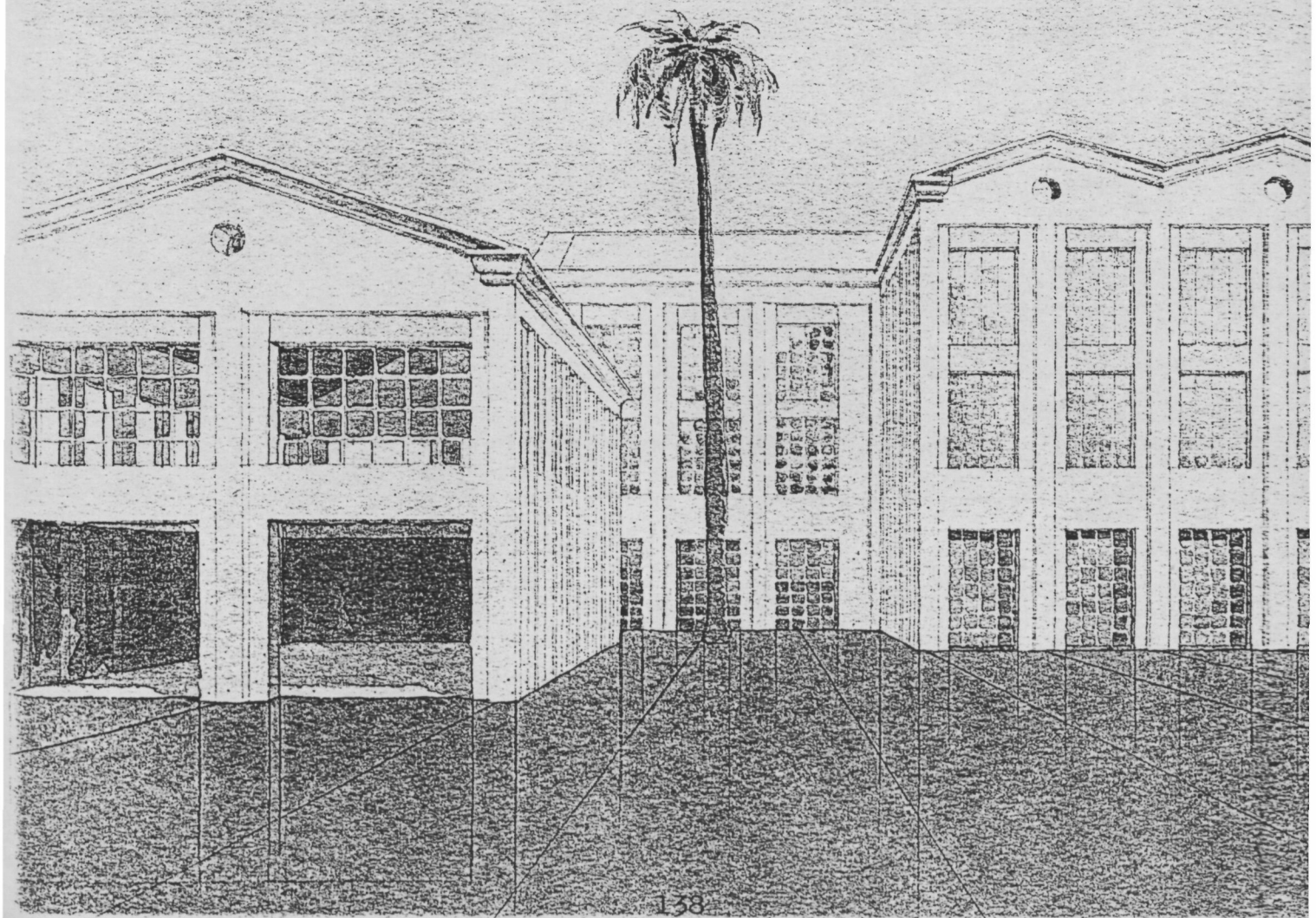
El recinte industrial apareix atapaït, ple de construccions auxiliars que han anat asfixiant els nuclis originals d'edificació que eran els vertebradors d'un conjunt ordenat i amb sentit.

El projecte proposa la neteja dràstica del conjunt amb l'enderroc sistemàtic de tot el que no s'identifica com a important. Aquests nuclis originals emergeixen per sobre del mar d'edificació grisa i indiscriminada.

Amb aquestes supressions es logra que els edificis bàsics tornin a ser contemplats en la seva totalitat de baix a dalt i que de la seva reunió en torni a quedar el corresponent espai lliure vertader protagonista del conjunt.

Els edificis es tracten funcionalment allotjant-t'hi els corresponents elements i formalment se'ls hi subratlla desenfadadament els seus caràcters clàssics ingenuos de motlures, frontons, cobertes, porxos, galeries, etc....

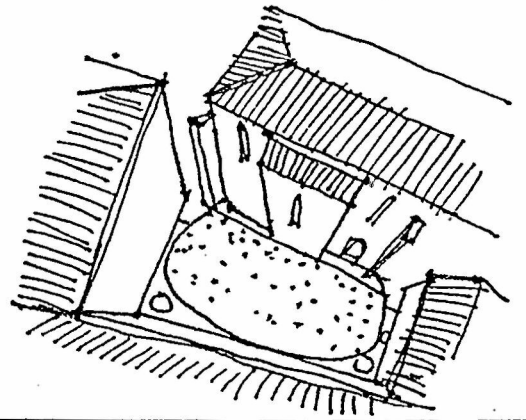
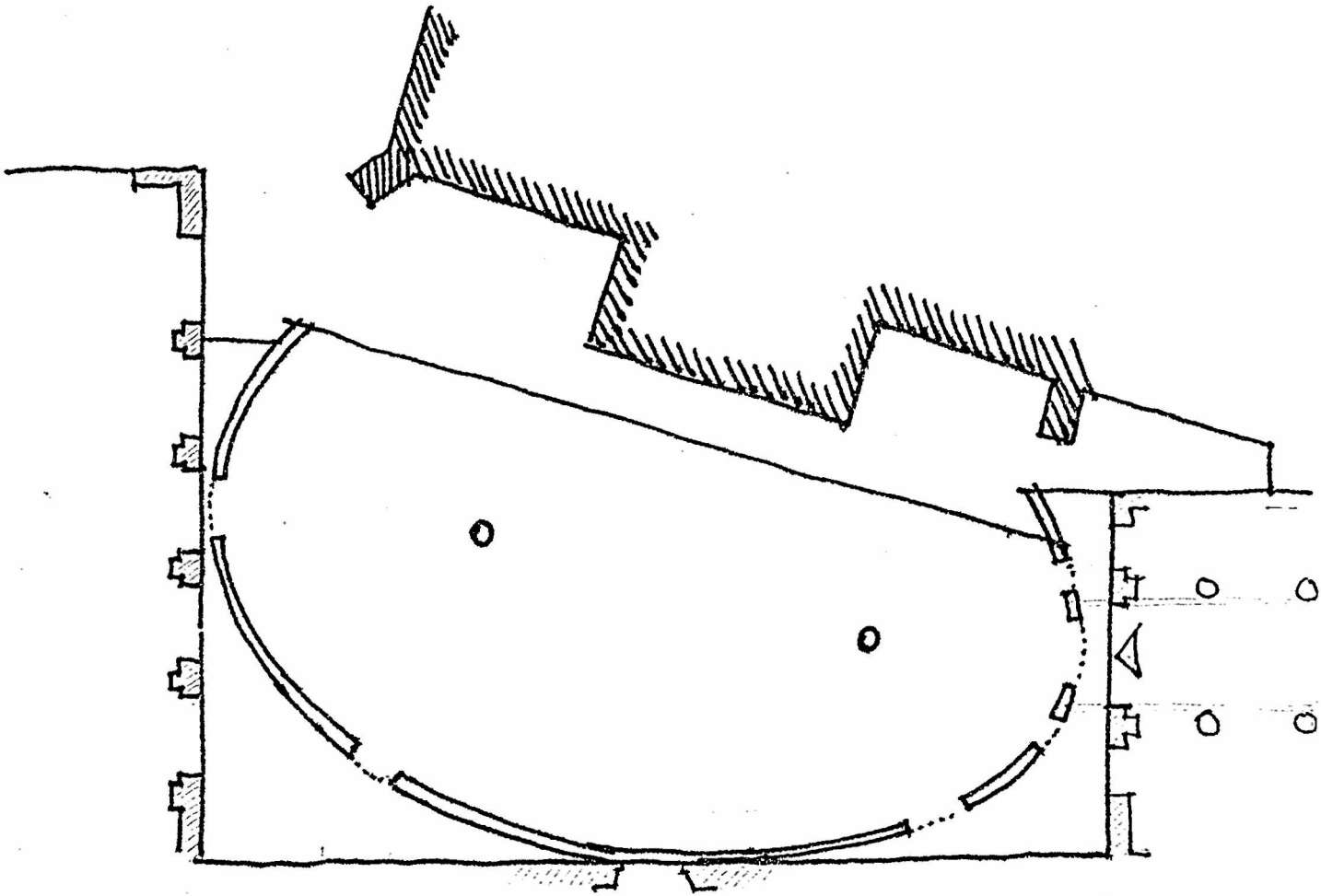
De tot plegat en surt un conjunt de cert aire colonial.



El Museu de Navarra fou instal·lat els anys 50 a Pamplona en un vell edifici succesivament reutilitzat i reestructurat.

L'aspecte general exterior que prengué en l'obra del anys 50 és bastant trist i sense cap interès. L'edifici es desplega en disposició angular al voltant d'un pati i és des d'allà que és visible sobretot.

L'operació actual de renovació profunda, a part de les lògiques reformes d'instal·lació tecnològiques i de redistribució, preveu com a tema fonamental la cubrició total del pati central citat per obtenir d'aquesta manera un gran hall modern que galvanitzi l'atenció del visitant que des d'aquest espai accedirà a totes les dependències del Museu i eliminar, també, les visuals sobre els mediocres exteriors dels edificis i així no tenir que entrar en pesades i costoses reformes estètiques superficials.



## 5-UNA DOTZENA DE PROJECTES ESCOLARS

Formant part de l'assignatura de projectes V de 6 curs de Carrera a l'Escola d'Arquitectura de Barcelona durant el curs 1985-86 es van plantejar en els alumnes aquests dos projectes dels que ara n'explicaré una quantitat, sis de cada, amb el mateix sistema d'explicació usat en el capítol anterior dels 50 projectes propis.

Aquest material, explicat per mi però fet per uns altres com a conseqüència del meu, juntament amb els altres professors, estimul i provocació, s'entén bé, penso jo, que també formi part dels meus materials relacionats amb el tema de la Inventiva. Aquí inventiva induïda i per tant amb una relació immediata a l'educació, la pedagogia i la intercomunicació sobre aquests temes.

Una vegada seleccionats i explicats cada ú dels treballs escolars triats, trobo ja, una primera característica que em sembla important: Tinc l'impresió, quan en preparo l'explicació, de que són projectes propis. Efecte enganyós, doncs els resultats, que és el que compte, són absolutament diversos entre ells i també respecte l'obra pròpia, però en els orígens, quan encara no hi ha maneres, les semblances, encara que cada origen és diferent de manera absoluta, són més probables.

De totes maneres aquí tenim dotze maneres de dotze autors diferents de respondre a programes iguals. La diversitat serà gran i les possibilitats de reflexió sobre el tema del origen dels projectes seran àmplies i per tant crec del tot justificat la presentació dels treballs que a continuació s'exposen.

Una circumstància nova respecte a l'anterior tanda de projectes propis en els que a cada problema s'explicava una resposta, que era el projecte realitzat, és que ara tindrem sis respostes per cada un dels problemes plantejats i sis respostes, en la meua opinió, d'una gran correcció i nivell. Ocasíó, per tant, bastant adequada per a valorar i entendre el concepte de multiplicitat de respostes enfront dels problemes d'indole artística del que ja n'hem parlat però que ara veurem en forma clara i pràctica.



I ocasió, per mi, de comprovar, aquesta versatilitat de l'art contemporani, a l'escriure amb bastant identificació i grau d'acord, l'explicació de sis projectes diferents sobre cada un dels projectes plantejats.

El criteri fonamental amb el que van ser escollits aquests dos projectes que a continuació explicaré és el de la seva quantitat de capacitat de promoure en el estudiant l'acte inicial de la inventiva.

Es trian, doncs, projectes atractius i suggerents que puguin predisposar a l'entusiasme al alumne. Son projectes amb amplis marges de llibertat, únic marc que facilita la creació, encara que ara mateix recordo que moltes vegades les apertures i limitacions de problemes greus, gravant sobre un projecte, són, precisament, els estímuls que provoquen la solució imaginativa i insòlita que dóna el gran salt endavant. Clàssiques afirmacions contradictòries tan freqüents en els terrenys de la reflexió artística!

Son projectes del tipus que creen il·lusió i provoquen moments d'especial i feliç activitat creadora quan arriben en un despatx. Tenen alguna cosa de singular, d'espectacular. Són, també, festius, tant per raó de les seves condicions de situació i entorn com per les seves concrecions de programa. Aquestes condicions optimistes i estimulants venen completades per la condició de ser projectes molt reals i explicats en totes les seves repercussions, per així donar al escolar el màxim nombre de punts concrets per agafar-s'hi per a fer el salt inicial.

Els arquitectes, en el seu treball artístic de definidors de formes, tenim, a diferència dels escultors i pintors, un molt superior nombre de motius objectius de programa, utilitat, tecnologia, etc.... per a utilitzar-los com a punts de partida de la recerca i innovació artística.

Es procura, també, que, en aquest cas, dos projectes proposats, toquin aspectes arquitectònics diferents, no amb un intent impossible d'explicitar la totalitat dels temes arquitectònics possibles sinó amb la pretensió d'aplicar amb els alumnes sistemes ó "terapeútiques" diferents.

1er. Projecte: Pavelló d'invitats distingits de la ciutat de Barcelona en els jardins del Palau Reial de Pedralbes. (Barcelona).

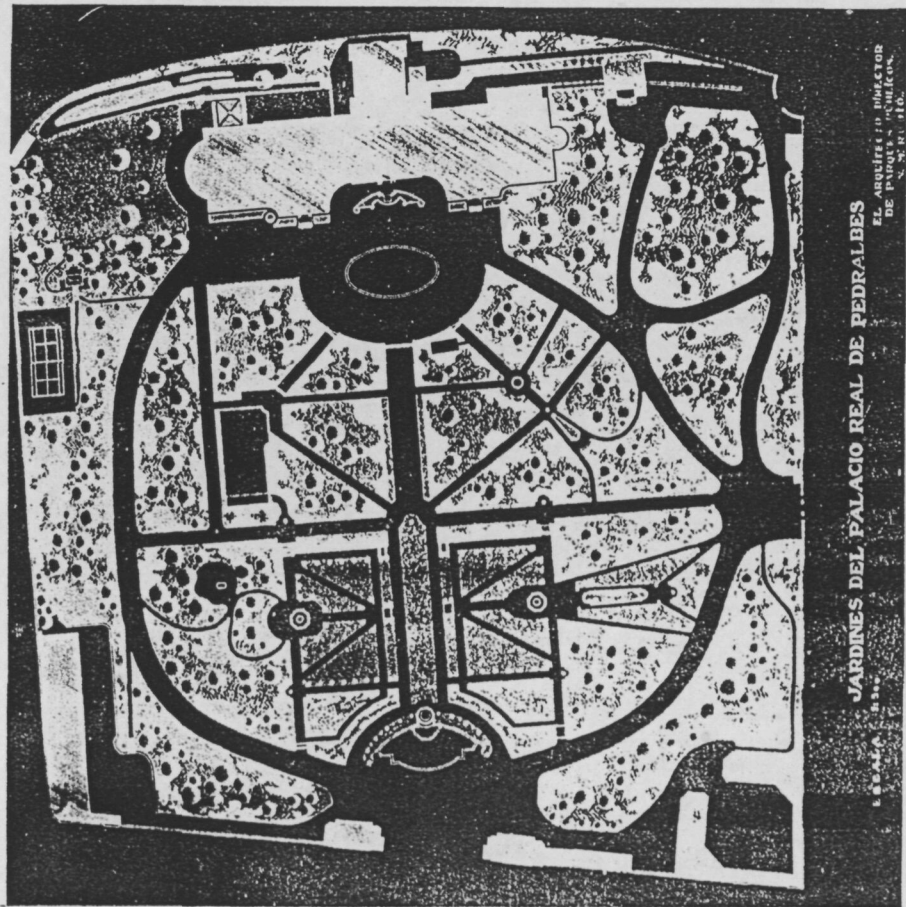
Programa: Tres dormitoris amb els seus banys, cuina, menjador d'unes 15 places. Estar de capacitat gran. Serveis complementaris habituals. Petit equipament esportiu, com gimnàs, piscina, etc....

Situació: Lliure emplaçament dintre dels jardins.

Concepte de la Casa: Resindència per un invitat distingit de l'Ajuntament de Barcelona, que no se'l porta al Palacete Albéniz però que se'l vol obsequiar millor que no pas portant-lo a l'Hotel. La casa, per tant, ha de ser distingida, confortable i amb una situació i aspecte global d'imatge que la faigi en certa manera memorable i recordable pel que hi resideixi.

Nota: El programa és real. Podria ser un encàrrec. És atractiu i singular i amb una certa repercussió social i pública. S'han de pendre, des del primer moment, decisions capitals de gran importàcia. La situació, primer dilema, correctament deixat per els polítics, en mans del arquitecte. Relacions del nou amb l'escenari del jardí existent i del antic palau de gran tamany. Definició del caràcter de la casa dintre d'un nivell de confort imprecindible i bastant alt. Relació del Pavelló amb la ciutat, accés, etc....

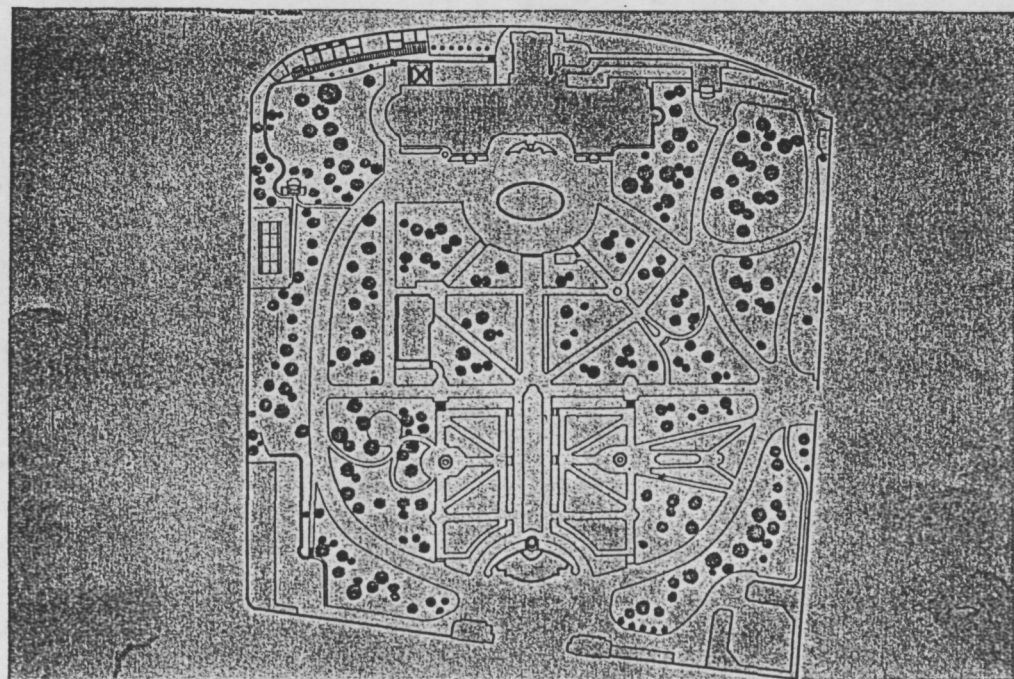
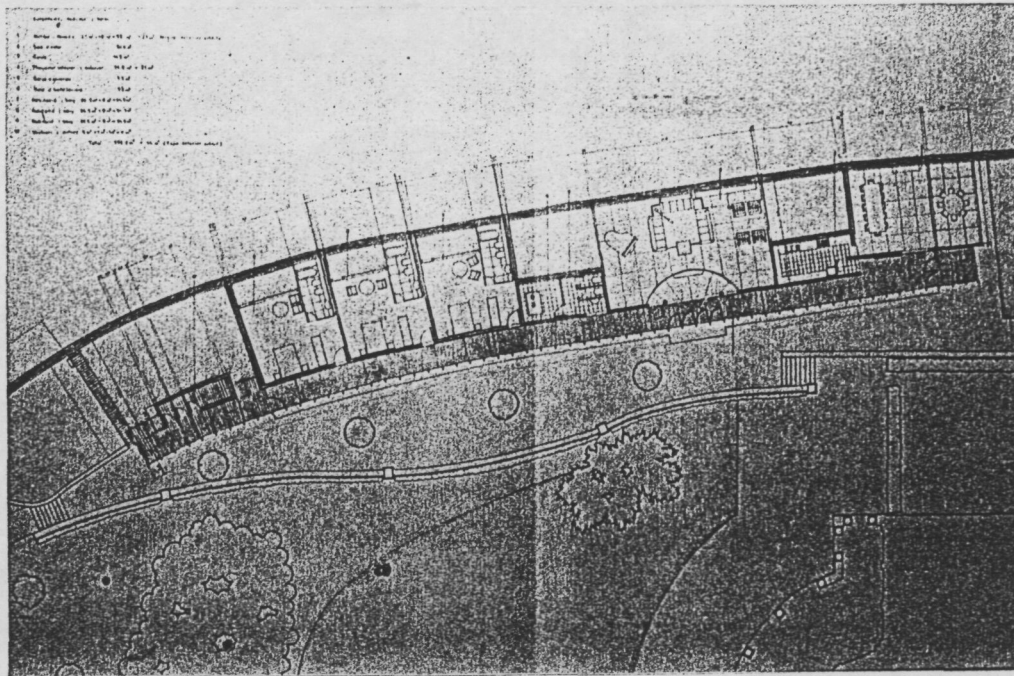
Aquests i altres son aspectes que han configurat l'elecció del tema.



JARDINES DEL PALACIO REAL DE PEDRALBES  
EL ARQUITECTO DIRECTOR  
DE PINTURA Y ESCULTURA  
D. R. H. H.

## PROJECTE GLORIA DRUGUET

Dintre del espai general dels jardins, aquest projecte es dels que decideix entrar en relació amb l'edifici del Palau. Sembla lògic pensar que si es vol que aquest Pavelló es distingeixi d'una altre construcció qualsevol que cobreixi el mateix programa ho ha de fer a partir del lloc a on s'ubica i per tant emparentant-se, entrant en relació amb algú element substancial de l'entorn i evidentment un d'ells es el Palau. El Pavelló, aquí es situa d'una manera lineal darrera del edifici existent i apoiat tot ell en la valla límit de la finca. El que pot semblar una posició marginal i com de servei en relació al Palau, penso que aquí se li dóna la volta, doncs s'ha d'entendre el Palau com a monument, congelat, sense vida de residència, sinó com a seu d'activitats d'exposició i reunió i que aleshores el protagonisme residencial el pren aquesta nova casa quasi adosada que des de la seva individualitat juga el paper actiu de dominador d'un monument-casa de més tamany però de menys activitat i això és el que li dóna aquesta consideració de monument buit enfront de la vida activa del Pavelló, que al mateix temps també disfruta d'aquesta visió romàntica evocadora de la construcció auxiliar de jardí a l'ombra del gran Palau.



Projecte, també com l'anterior, situat en relació i proximitat al Palau, però en aquest cas amb una relació purament establerta per l'observador exterior, doncs l'objecte està plantejat amb una autonomia i independència total.

Casa dintre d'un tancat circular a l'interior del que s'organitza, (amb una intel·ligent segona autonomia, doncs les divisions interiors no responen a cap esquema radial sinó que s'estableixen en un món ortogonal convencional), la residència i el seu jardí privat.

Es diria que la forma circular rigorosa i autònoma s'ha establert per a resoldre, exclusivament la percepció global i la seva relació amb l'entorn, Palau i Jardí.

Des de l'interior del cercle no hi ha vistes cap a l'exterior, es viu isolat, en una illa fantasiosa situada en un marc fantasiós: els jardins d'un gran Palau situat en plé centre urbà d'una gran ciutat.

La forma cilíndrica, ha prè el camí de l'abstracció enfront de les formes concretes i detallades del Palau.

