

L'EDUCACIO DE LA INVENTIVA

Tesi doctoral

Escola Tècnica Superior  
d'Arquitectura de Barcelona  
Universitat Politècnica de Catalunya

Director de la Tesi  
Dr. ORIOL BOHIGAS

JORDI GARCÉS i BRUSES  
Arquitecte

Barcelona 1986

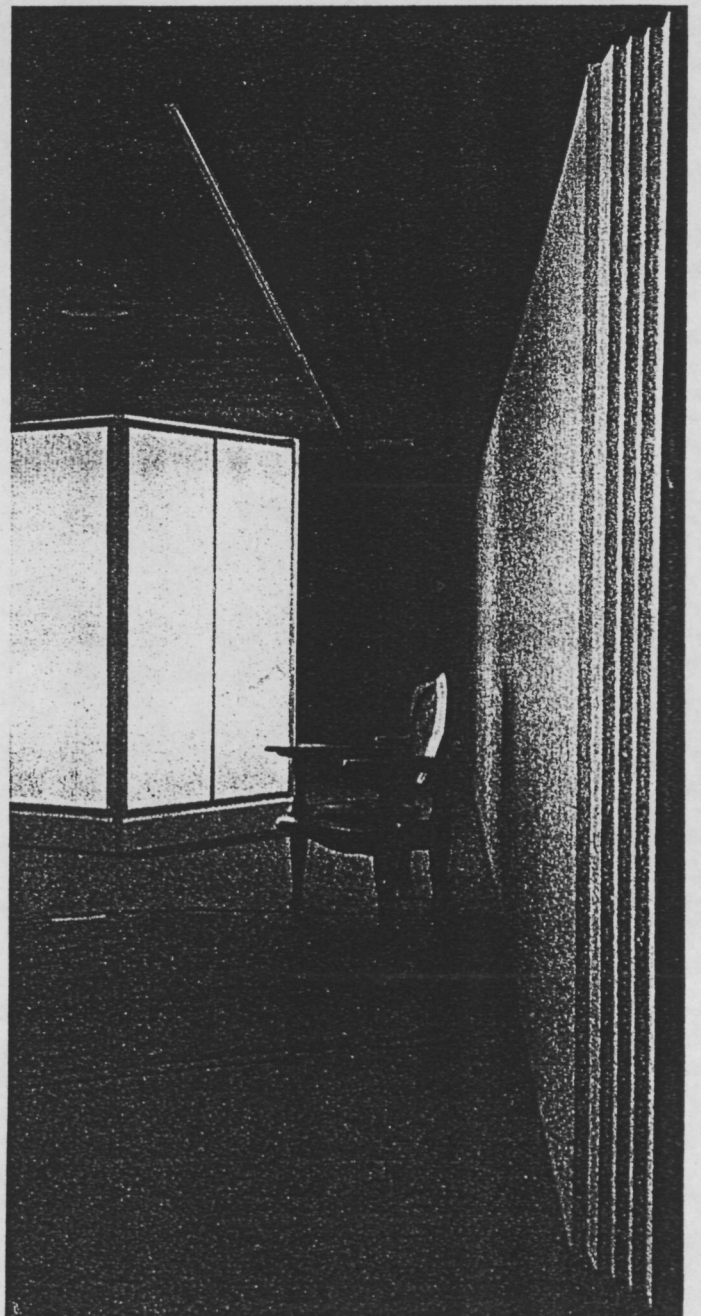
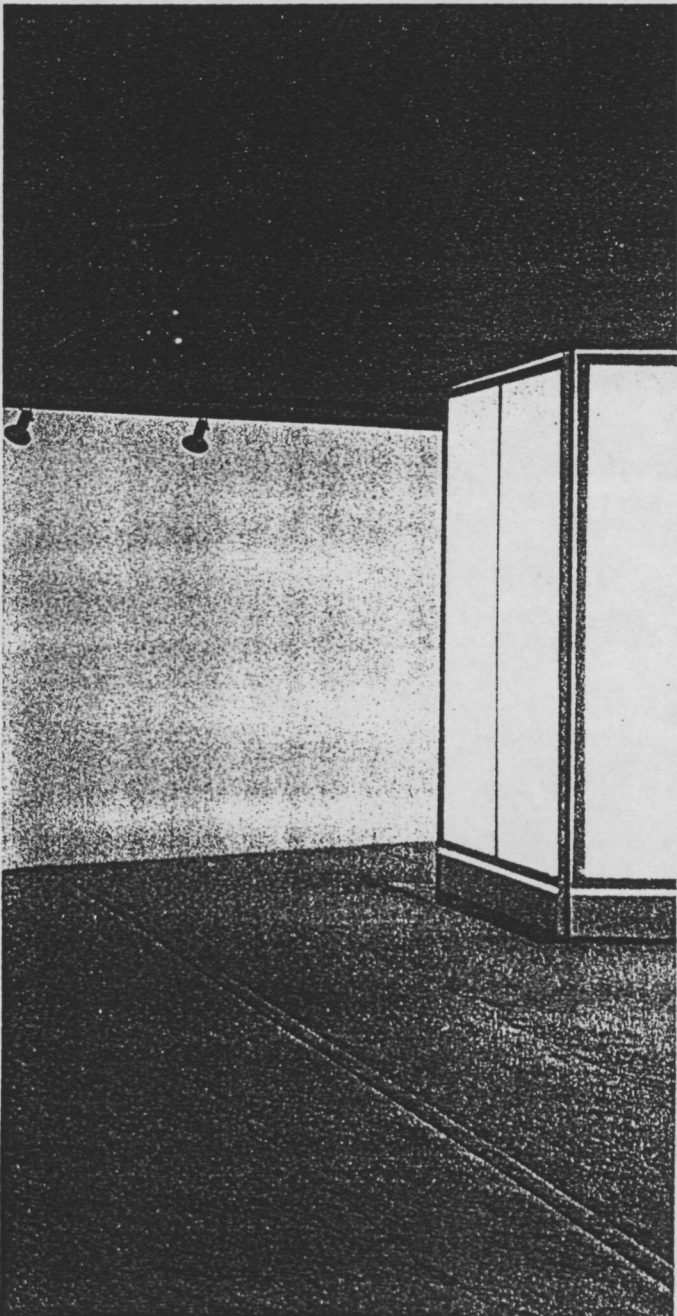
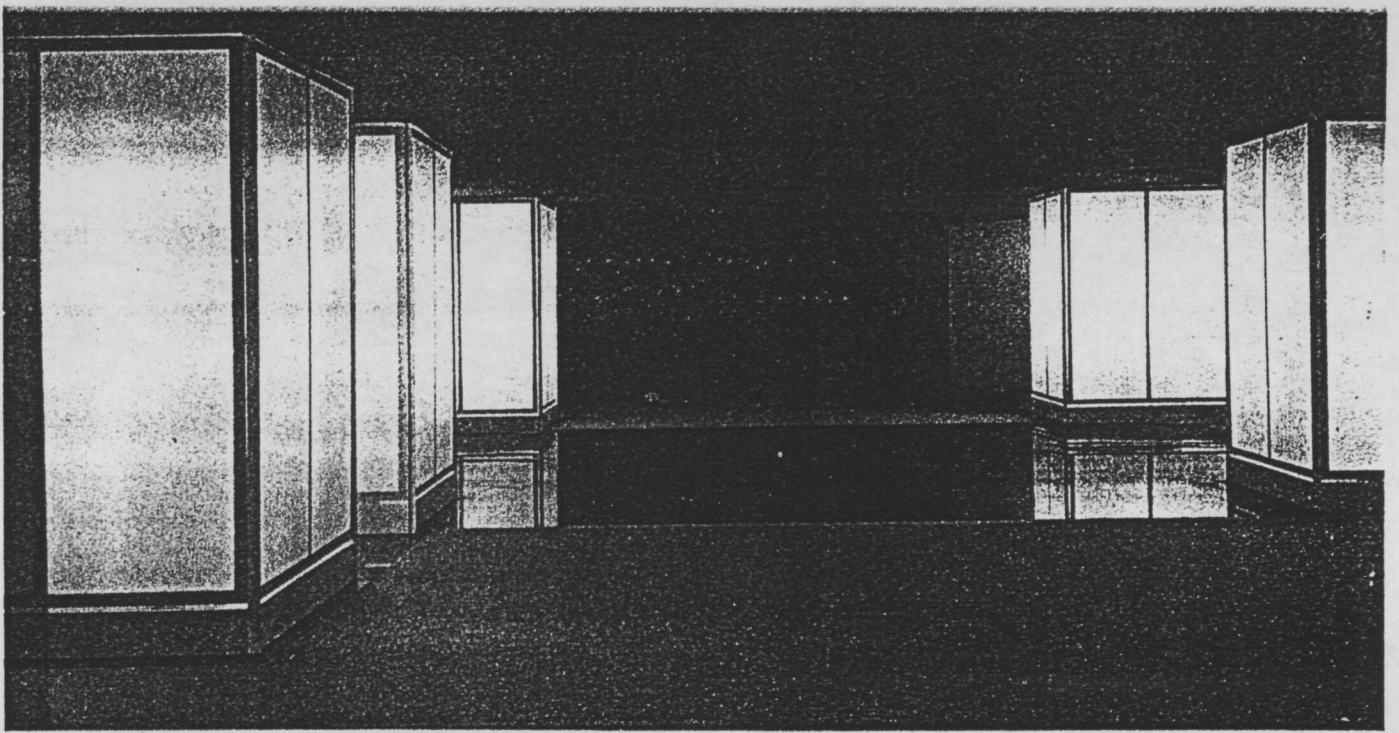
## SALA D'EXPOSICIONS A MADRID. 1980

Reforma d'un difícil local de 650 m<sup>2</sup> de superfície i una altura lliure de 2.30 m. en un semi-sotarrani de l'edifici central de la Caixa de Pensions a Madrid per la seva utilització com a sala d'exposicions. Proporcions de l'espai molt difícils.

Vam renunciar a les grans reformes per utilitzar els, en aquest cas, més apropiats recursos de la decoració.

Els embans de nova construcció que regularitzen els accidents del local i limiten la zona d'audiovisuals són de fusta pintada de color blanc, els murs de color gris molt fosc. El paviment de moqueta i granet es deixà tal com era.

La il.luminació general del local i la definició escenogràfica de l'ambient estan resolts per unes enormes làmpares que es confeccionaren al voltant, amagant-los, dels grans pilars existents en la sala. Aquesta decisió és la que passa a omplir formalment el local, constituint-se en protagonistes totals.



## CONCURS PARC DE L'ESCORXADOR. 1981

### Projecte.

Parc urbà ocupant una extensió equivalent a quatre manssanes del Eixample i els corresponents carrers, en una situació cèntrica i de fàcil accés.

Vam optar per una idea de parc que pel seu disseny podés absorbir amb facilitat una gran quantitat de públic i que per tant, tingués pocs elements en la seva composició i màximes dimensions.

Suggerit per l'extens entorn del Eixample com a motiu de trama, es va proposar una configuració que conserva la disposició original quadriculada.

La planta reproduïx la geometria de les quatre manssanes i integra en el seu interior els corresponents fragments de carrer. A conveniència de l'Ajuntament, obrint i tancant quatre portes, s'alterna el pas de la circulació rodada amb l'ús peatonal dels carrers com un element més dels que componen el parc, que en resum conté tres ingredients bàsics: Carrer com espai de passeig i jocs i eventualment de circulació, barrera arbòrea a la perifèria dibuixant el perfil de les quatre manssanes i espai obert en el centre formant una plaça d'àmplies perspectives. Les petites edificacions proposades en el programa s'ordenen segons un model clàssic d'edificació baixa a l'Eixample: el pasatje.



## AMPLIACIÓ MUSEU PICASSO. PALAU MECA. 1981

Amb motiu de l'ampliació del Museu Picasso que ocupava dos palaus del carrer Montcada, amb un tercer palau, es va redactar un projecte total de remodelació del conjunt que s'ordenà al voltant de la proposta d'un corredor central paral·lel al carrer i que uneix els patis entre ells, la peça més notable de cada un dels edificis, per la seva situació, tamany, disseny i llum.

Així es recull i interpreta formalment el nou destí mancomunat dels tres palaus.

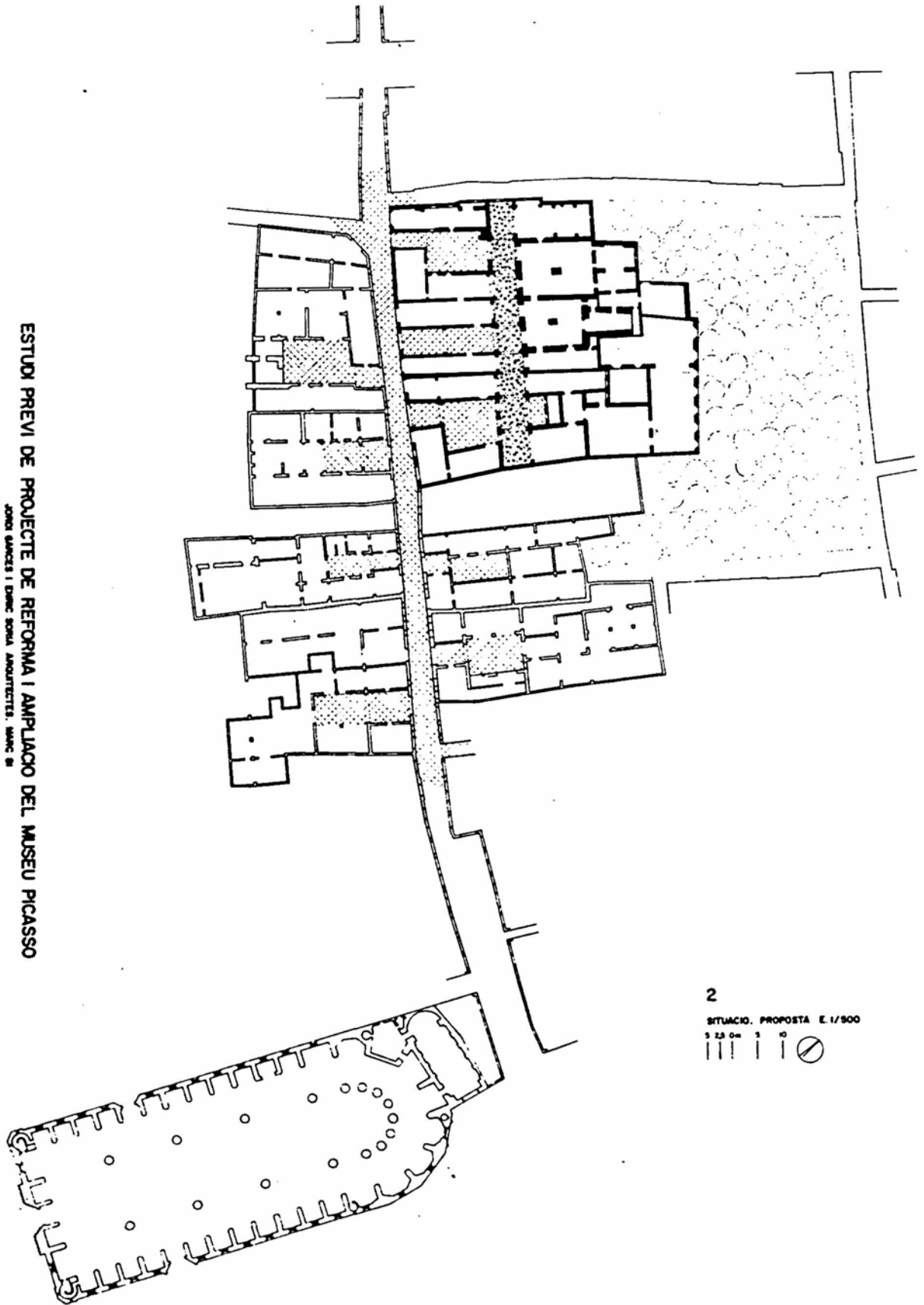
La construcció del corredor central serveix, també, a altres interessos del projecte: ordre visual, definició d'uns recorreguts clars i obtenció d'un espai central representatiu del caràcter públic dels edificis.

La linealitat i d'aquest espai permet la seva implantació sense provocar alteracions greus en els teixits originals dels palaus i en canvi la seva gran longitud li dona la suficient espectacularitat com per fer el paper d'espai públic representatiu.

La resta d'estances del Museu es reordena a partir del seu accés del del corredor descrit.

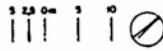
ESTUDI PREVI DE PROJECTE DE REFORMA I AMPLIACIÓ DEL MUSEU PICASSO

JORDI SANZES I ENRIC ROSA ARQUITECTES S.M.C. 88



2

SITUACIÓ. PROPOSTA E. 1/300



Resolució de l'escala d'unió entre dues plantes perteneixents a un mateix despatx.

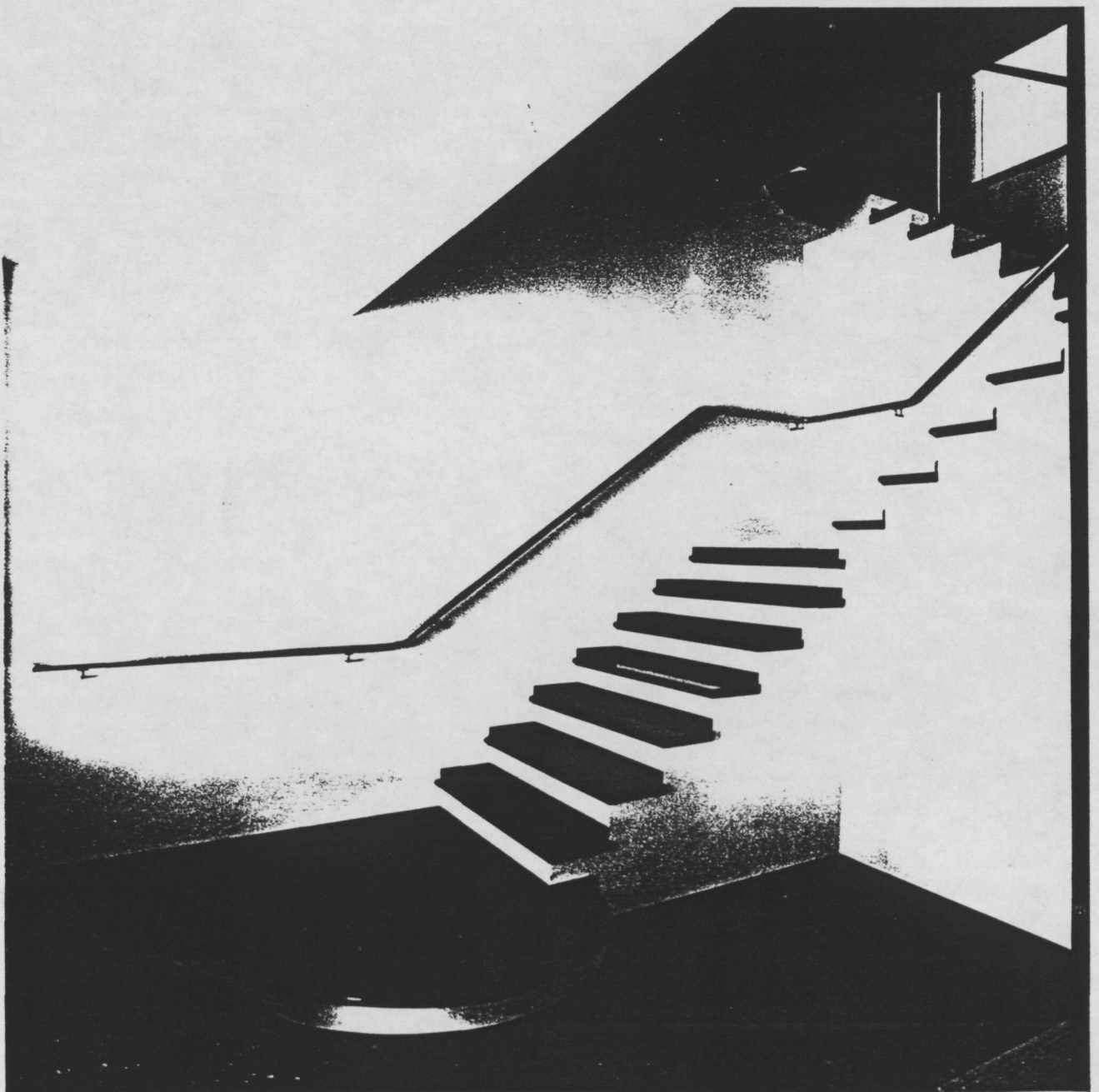
L'escala es d'un nombre de graons bastant considerable i cal per tant, alleugerir, amb el seu traçat, l'efecte pesat que representaria el seu ús. Això es procura amb les successives tramades posades en posicions relatives diferents.

Per altre banda amb el disseny unitari dins la idea d'accident arquitectonic global es procura obtenir un aspecte atractiu del conjunt. La posició de la barana, paradoxalment, en el cantó, no de la caiguda, sinó de la paret, ajuda a la contemplació global del objecte. Aquesta peculiar situació de la barana es fa després de comprovar la falta de perill, l'escala es ampla i el canto del forjat protegeix, i de reconèixer el paper d'ajuda, per posar la mà, de la barana, amb independència del cantó a on es col·loca.

Per últim hi ha un element sorpresa final que capitalitza en gran part l'interès de l'observador.

És l'últim graó, ampli i amb forma de piano que recull el final de la caiguda de l'escala i n'inicia la seva ascensió impedint el que l'escala tingui un final-origen sense historia ni interès formal.



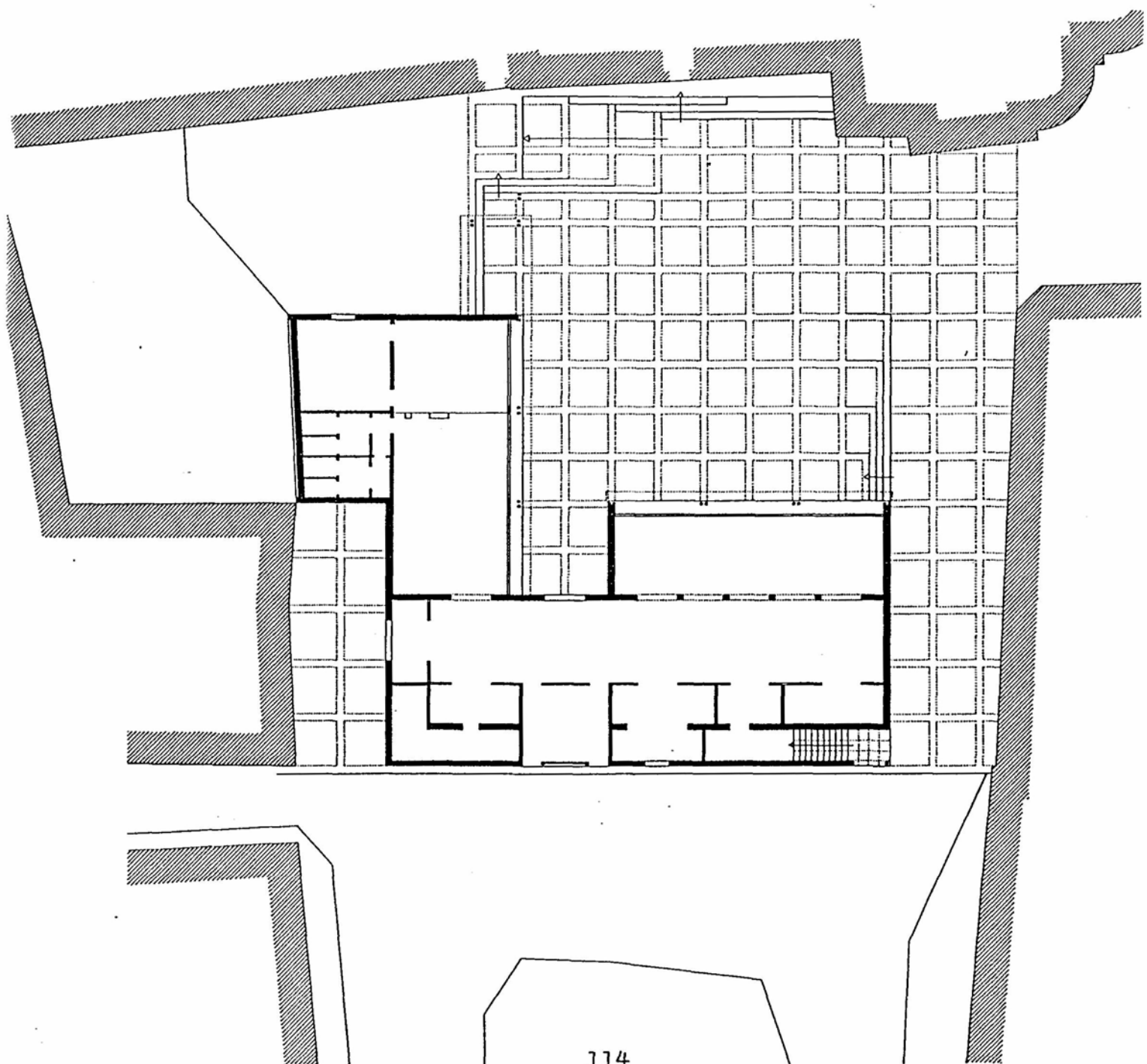


Amb total llibertat d'emplaçament i forma, s'havia de construir un petit edifici en el nou espai urbà obtingut per l'enderroc d'antigues edificacions, en terrenys pròxims al gran conjunt monumental de la Catedral.

Es decidí dibuixar l'edifici en forma angular, com si es tractés de mig claustre, de manera que definís un últim espai tranquil al final del recorregut monumental i que amb el seu front exterior delimités de forma firme i exacte l'espai de la gran plaça continua i servis de peana per les torres de la Catedral que sobresurten. Per reforçar això es col·loca la segona planta en aquest cantó.

La nova placeta està al servei, en especial, de la petita església de Sant Miquel, del Museu Diocesà i dels ocupants del nou edifici que la usaràn com a exterior anexe. El pas lateral, definit per l'extrem lliure del angle, enmarca una inèdita vista pròxima de la torre i àbsid lateral de l'església. Aquestes consideracions urbanes són les que conformen l'edifici i per tant predeterminen i dissenyen els espais interiors.

La construcció exteriorment es de murs d'obra ceràmica manual vista, material noble que pot jugar un paper pròxim al de la pedra del entorn històric i al mateix temps es apropiat als oficis en el seu estat actual.



## COL.LEGI A BADALONA. 1982

### Projecte.

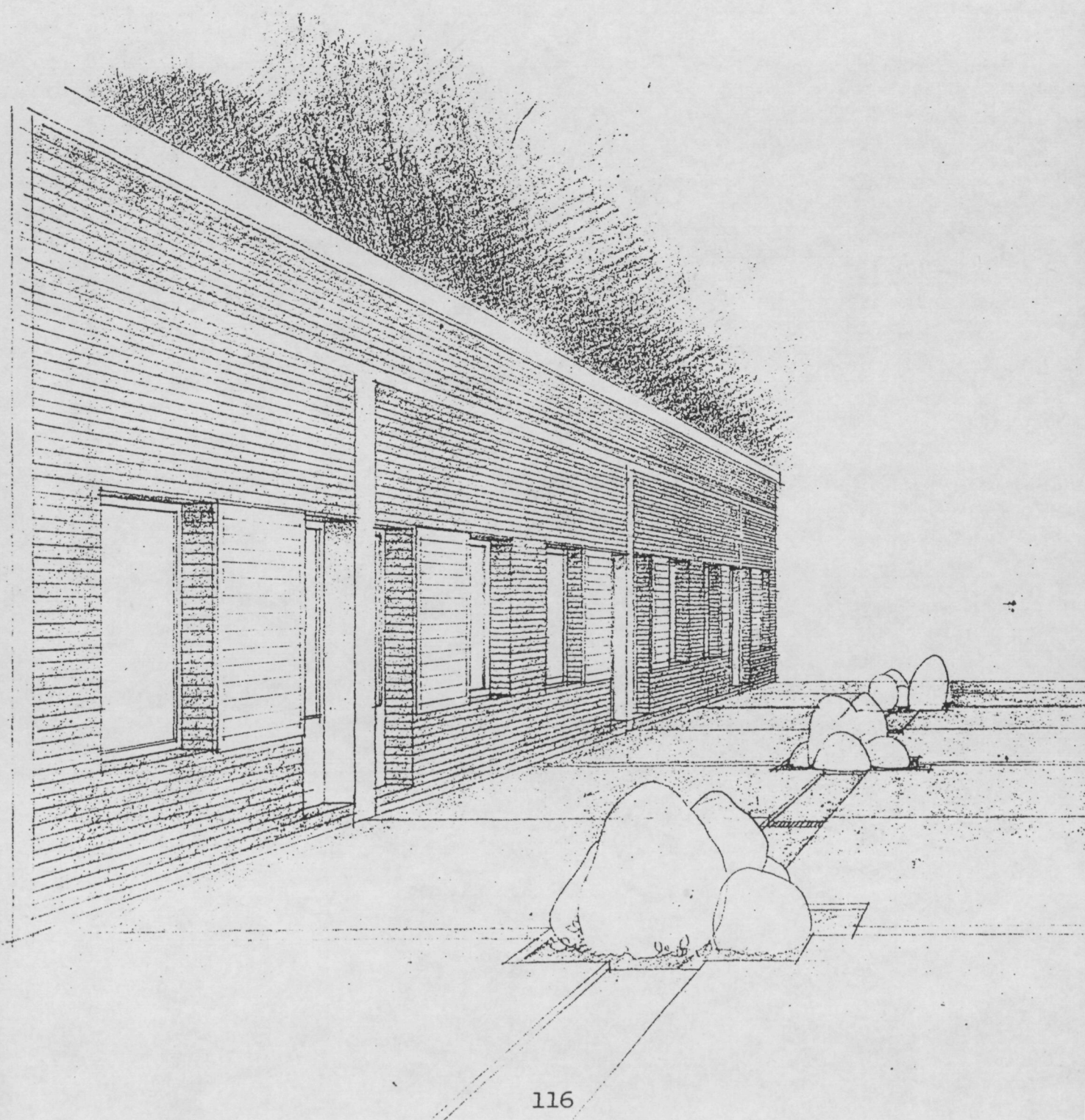
El Col·legi es projectà en planta baixa. Les dimensions del solar molt sobrades, la seva superfície plana i les característiques geotècniques del terreny ho feien possible.

L'edifici s'ordena en sectors paral·lels formats per la parella d'elements aula i pati estretament relacionats.

Els sectors s'organitzen per nivells d'ensenyança. Es pot accedir a les aules directament des de l'exterior, a través dels patis, amb un accés com de casetes independents, o bé pels corredors que enllacen amb el vestíbul interior, centre de la zona d'activitats comuns.

Aquesta distribució general crea una trama repetitiva d'aules i patis, que poden ser, però usats individualment d'una manera molt independent.

L'individualitat queda integrada en un concepte més general de cert caire urbà. Tot això configura un concepte i aspecte general de l'edifici bastant peculiar i definit.



## CONCURS AMPLIACIO ESCOLA MARINA CIVIL. 1983

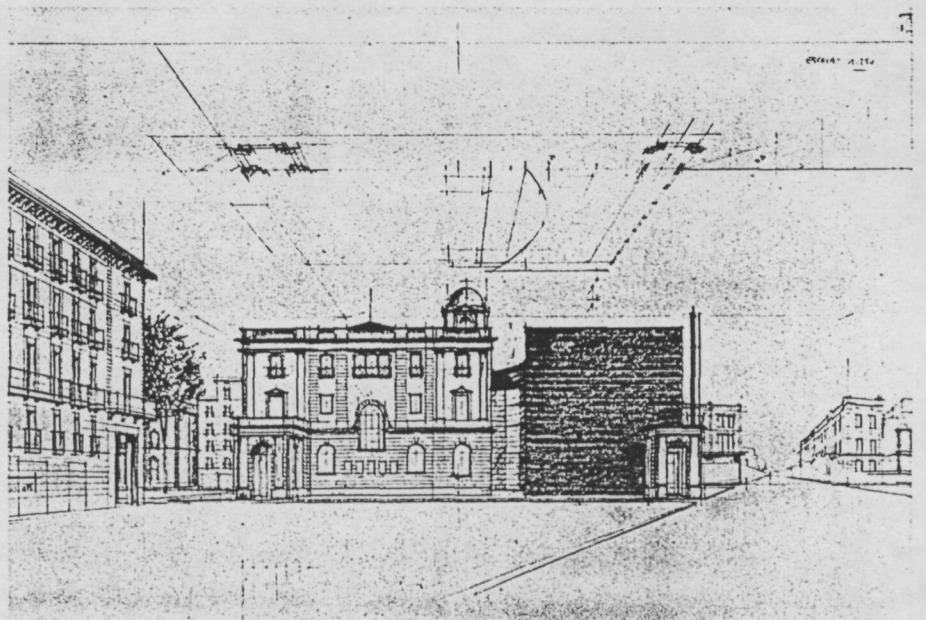
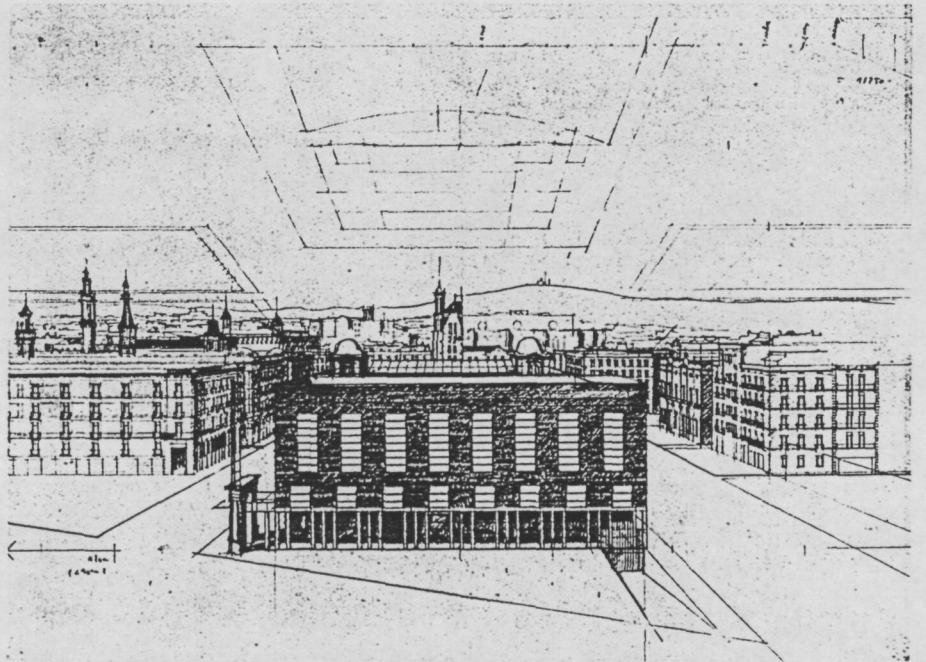
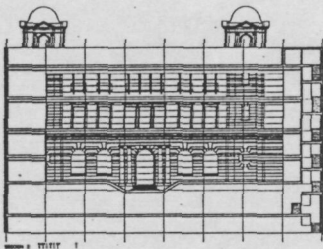
### Projecte.

L'ampliació es concentra en un nou cos d'edifici que es col·loca enfront del existent, amb una total independència estilística.

L'antic edifici del anys 30, d'aspecte clàssic, està unit a l'ampliació per una peça frontisa col·locada en un lateral. L'espai entre els dos queda constituït com un pati compost per costats desiguals, clàssic i massís el corresponent al cos existent i vidriat i transparent el de l'ampliació.

Cada un dels dos cossos en que queda compost el conjunt defineix la corresponent façana principal. Les façanes laterals es componen de la suma dels dos cossos.

El total queda definit per la suma mecànica i artificial, quasi sense contacte, de dos elements molt independents, tant de posició com d'estil.



## CENTRE D'ASSISTÈNCIA SANITARIA. 1983

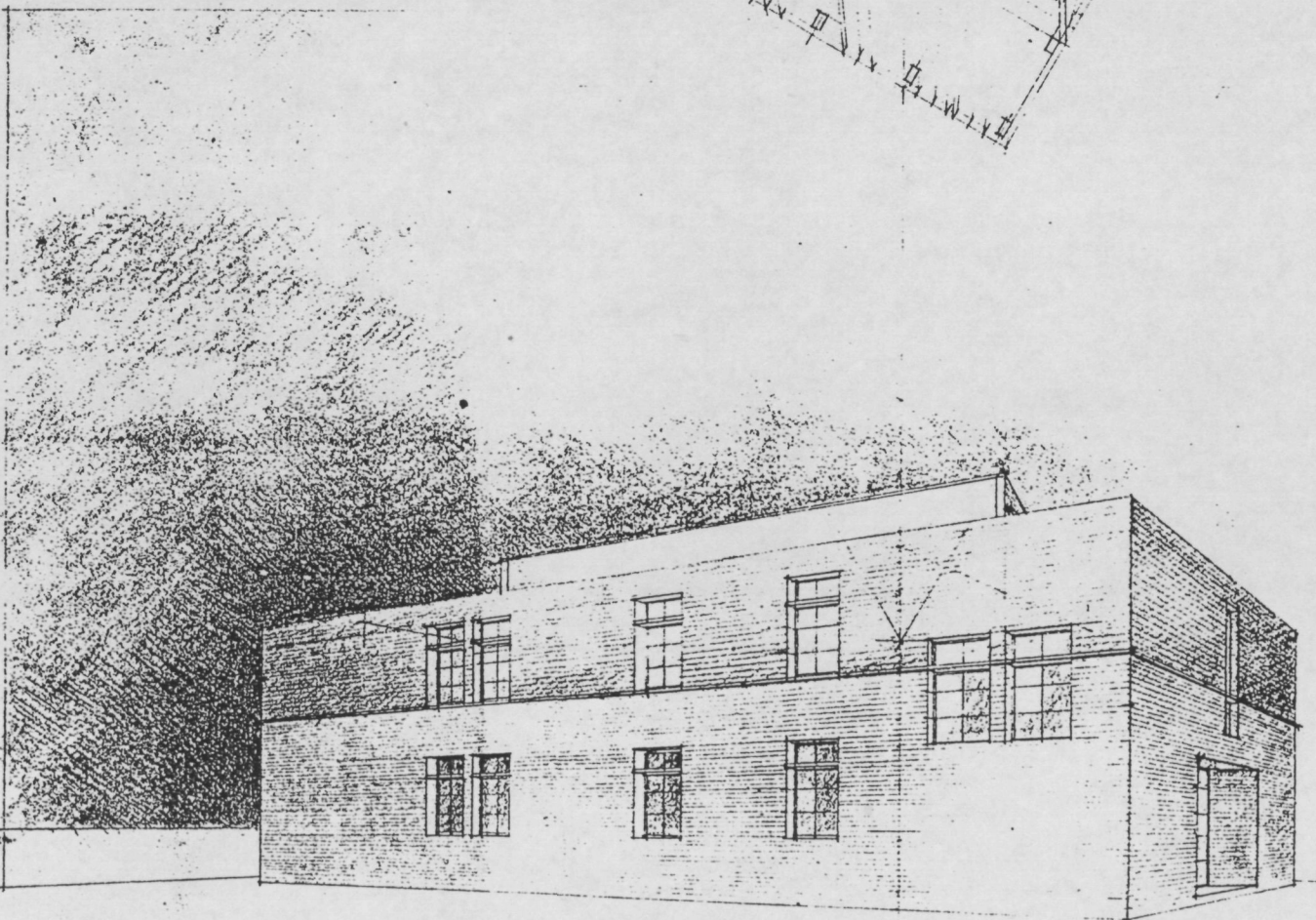
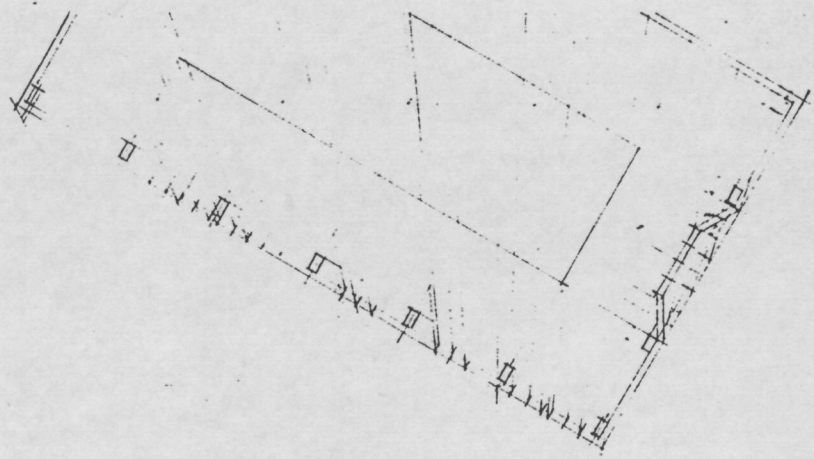
En construcció.

Tenint en compte les amorfes condicions del entorn, un sector de creixement d'edificació aïllada a les afores de Móra la Nova i a les petites dimensions del solar i del programa, l'edifici es va projectar com un volum compacte de forma prismàtica i en dues plantes al voltant d'un espai central interior.

Es pretén obtenir un edifici autònom, hermètic, i amb cert aspecte de construcció tipus o seriada.

La organització racional i intercambiable de les dependències del programa, en la seva major part consultoris, amb un total de 864 m<sup>2</sup> construïts, es manifesta a les façanes amb la repetició d'un únic model de finestra en una disposició caligràfica dintre del conjunt exterior d'obra vista.





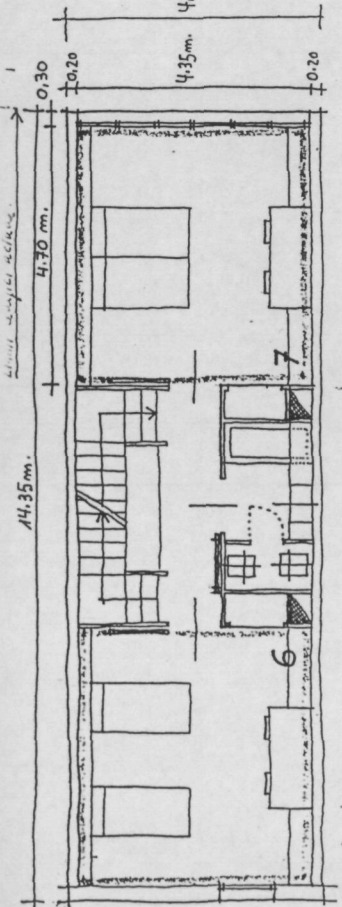
A20

Casa unifamiliar de nova planta en el centre de Vic. Casa entre mitgeres en un solar molt estret i amb un taller-estudi situat en el fons del jardí. La casa consta de quatre plantes.

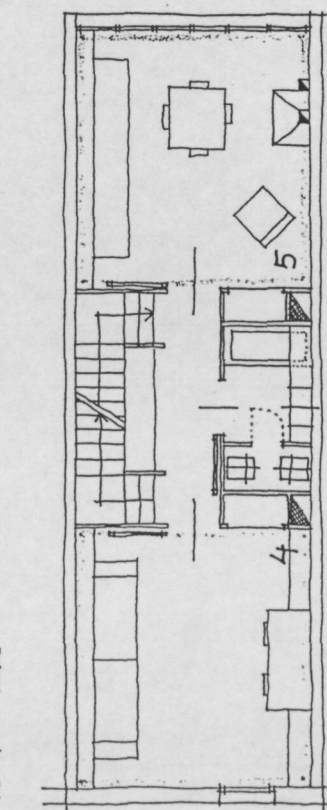
La poca amplada del solar, 4.30 metres, i els 15 metres de profunditat edificable, van aconsellar la organització de la casa en una successió d'estances el més gran possibles, situades sempre en façana, sempre iguals, i un nucli central d'accés i serveis.

La repetició de mides i per conseqüència d'espais, amb independència del ús que se'ls hi atribueixi, introdueix un factor d'ordre en una construcció molt fraccionada en vertical. Pretén ser una casa petita amb habitacions grans. La superfície total es de 380 m<sup>2</sup>. 300 m<sup>2</sup> a la casa i 80 m<sup>2</sup> en el taller-estudi.

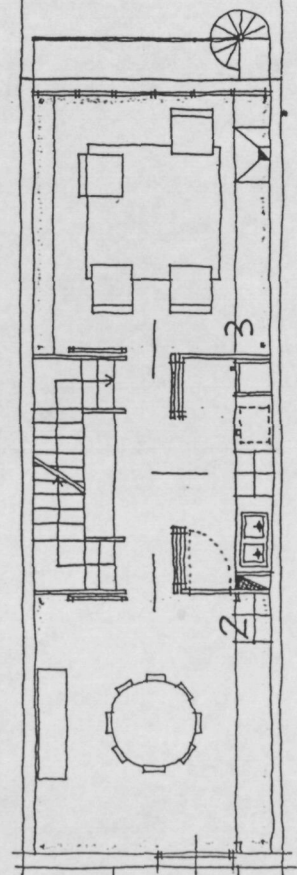
La façana al carrer, és producte de les lleugeres variacions introduïdes a l'esquema rígid de l'ordenança de conservació del casc. La façana al jardí, amb més llibertat, s'adapta a l'esquema interior de les habitacions.



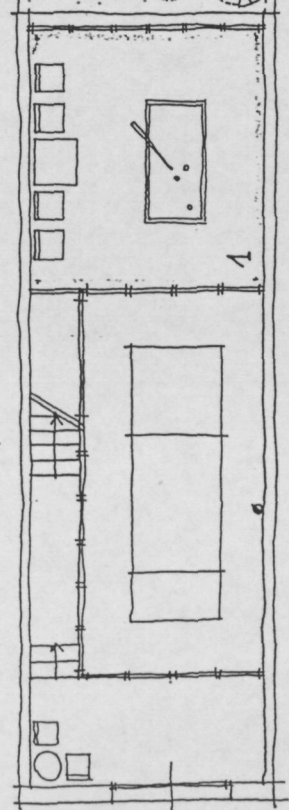
Planta Terceira



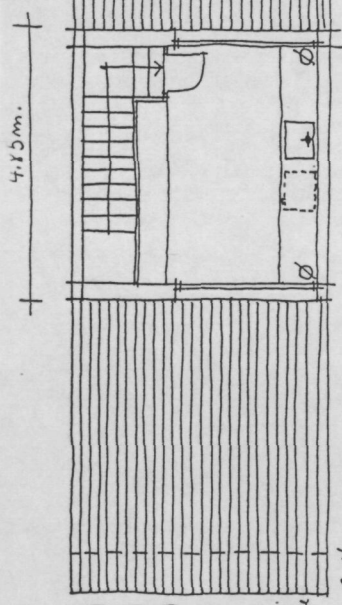
Planta Segunda



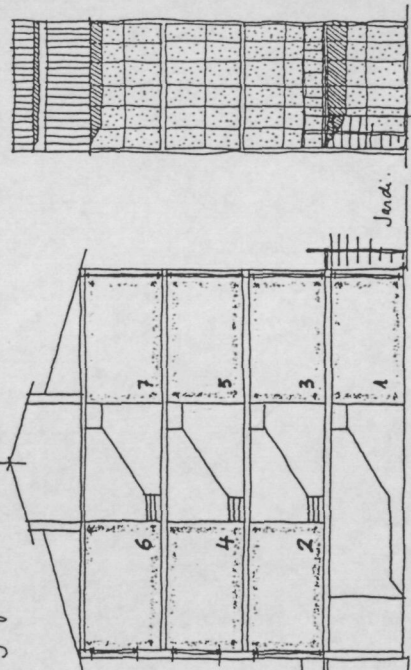
Planta Primeira



Planta Baixa

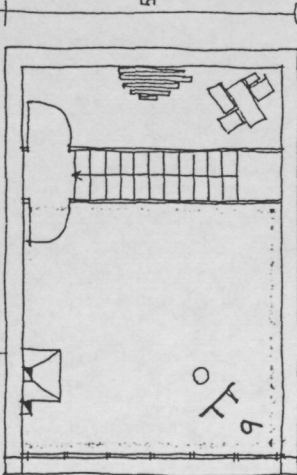


Planta 8990

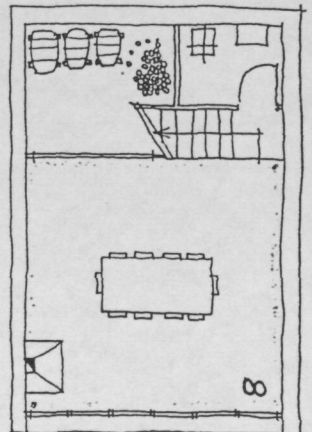


Planta 8990

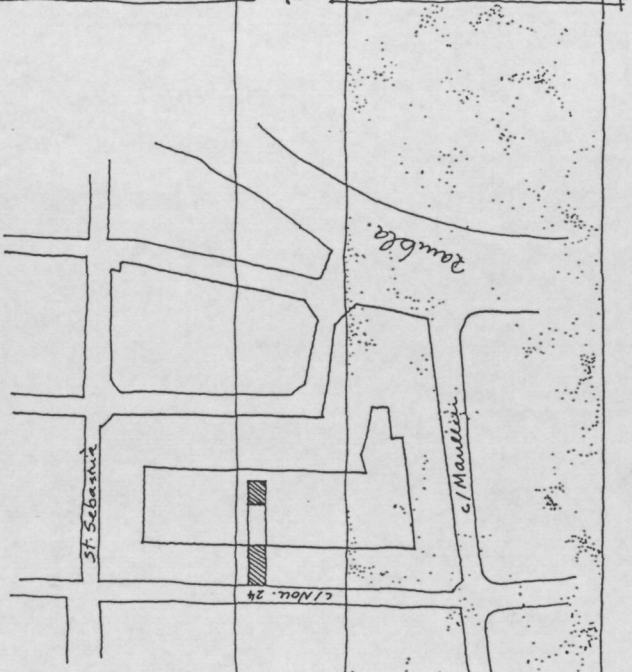
Casa João Furtado  
c/Nov. n.º 24. VIC.  
Planta 1/100  
Alq.º: Sec.º 1/200  
Novembre 1982.



Planta 8990



Planta 8990



## CASA G. HIDALGO. 1984

En construcció.

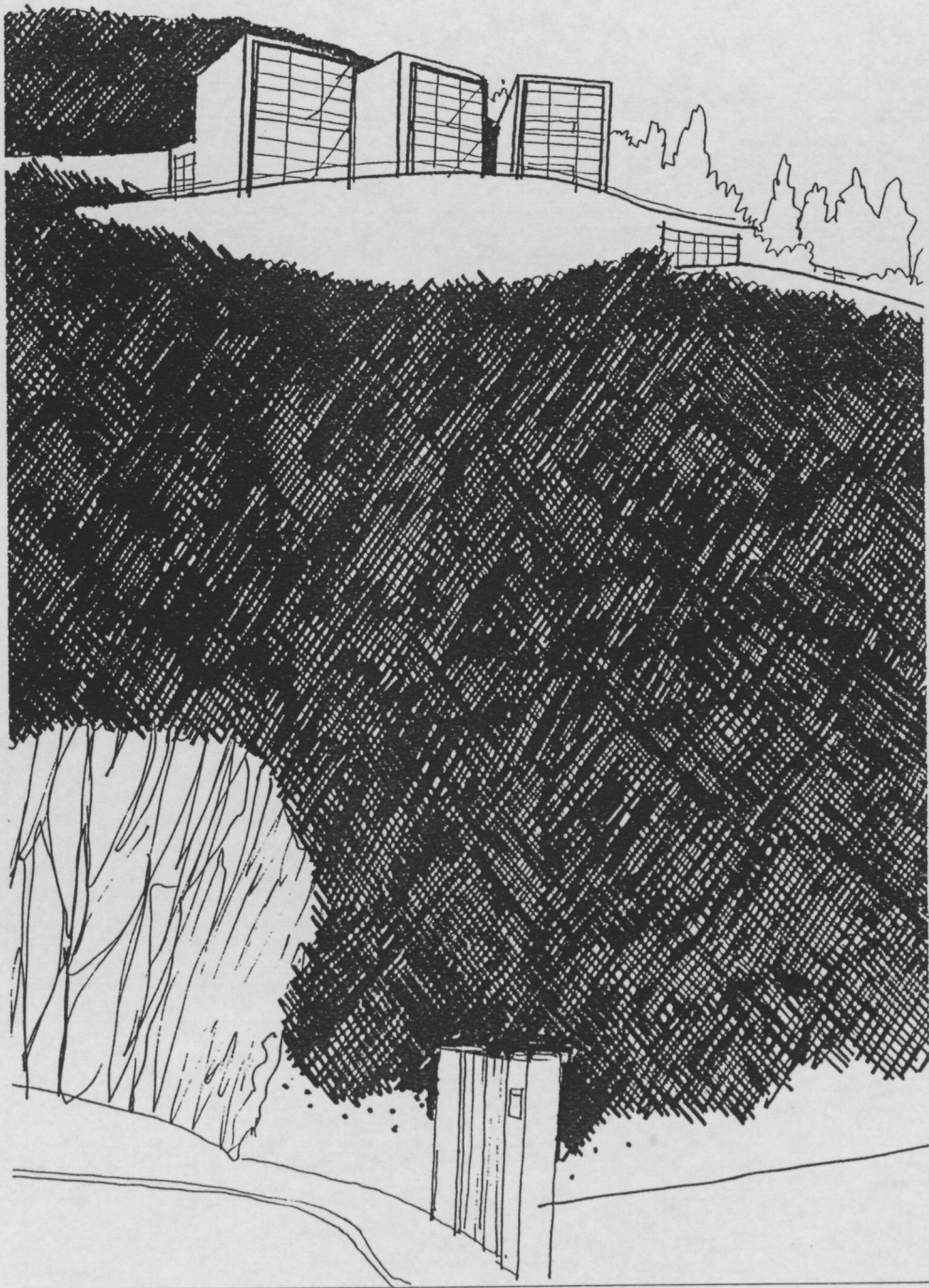
En una urbanització a Alella, casa unifamiliar amb una superfície de 450 m<sup>2</sup> en un terreny de gran pendent molt ben orientat respecte a sol i vistes.

La casa es resol formalment amb el joc abstracte dels tres volums cúbics i els tres grans finestrals que es relacionen entre si mitjançant el joc de les seves posicions relatives amb les col.locacions retrassades i girades succesivament. Això dóna punts de vista variables i visions noves dels volums i les seves finestres.

Aquest projecte és, en certa manera, continuador del camí iniciat en els Apartaments a Menorca de 1975.

El que allà eren visions bastant individualitzades del element cúbic i amb relacions molt ortogonals entre tots ells, aquí es torna variable, asimètric, tort i complexe.

En la suma, els tres volums es difuminan per a constituir un nou volum i una casa fluida en la que solament es conserva el cúbic en la façana per encaixar i contenir les tres grans finestres, a fi de comptes, els elements primordials de la casa.



PLA GENERAL D'OBRES DEL MONESTIR DE MONTSERRAT. 1985  
Projecte.

El Santuari de Montserrat té un difícil emplaçament en una geografia accidentada i abrupta que ofereix molt poques superfícies planes a on col·locar els edificis.

Fins ara, han ocupat una estreta franja de terreny pla situat en la banda dreta d'una canal de la muntanya fins a exhaurir-la. Per ordenar els futurs creixements es proposa saltar amb construcció a l'altre cantó de la canal amb un gest arquitectònic de certa ressonància geogràfica. Això augmenta les superfícies planes, places, per el passeig i les concentracions públiques i al mateix temps deixa, a sota, el volum necessari per a col·locar-hi tots els nous usos previstos, seguint una disposició ja utilitzada en els anys 20 per Puig i Cadafalch en les actuals places del Santuari.

El salt que cobreix la canal facilita una entrega del construït amb la muntanya molt suau, doncs aquest cantó presenta un perfil menys accidentat.

La nova ordenació en el seu extrem inferior ofereix una façana frontal inèdita en el sentit del accés, en la que queda patent i expressat el tipus de construcció pont proposada i l'entrada general al recinte del Santuari.

