

L'EDUCACIO DE LA INVENTIVA

Tesi doctoral

Escola Tècnica Superior
d'Arquitectura de Barcelona
Universitat Politècnica de Catalunya

Director de la Tesi
Dr. ORIOL BOHIGAS

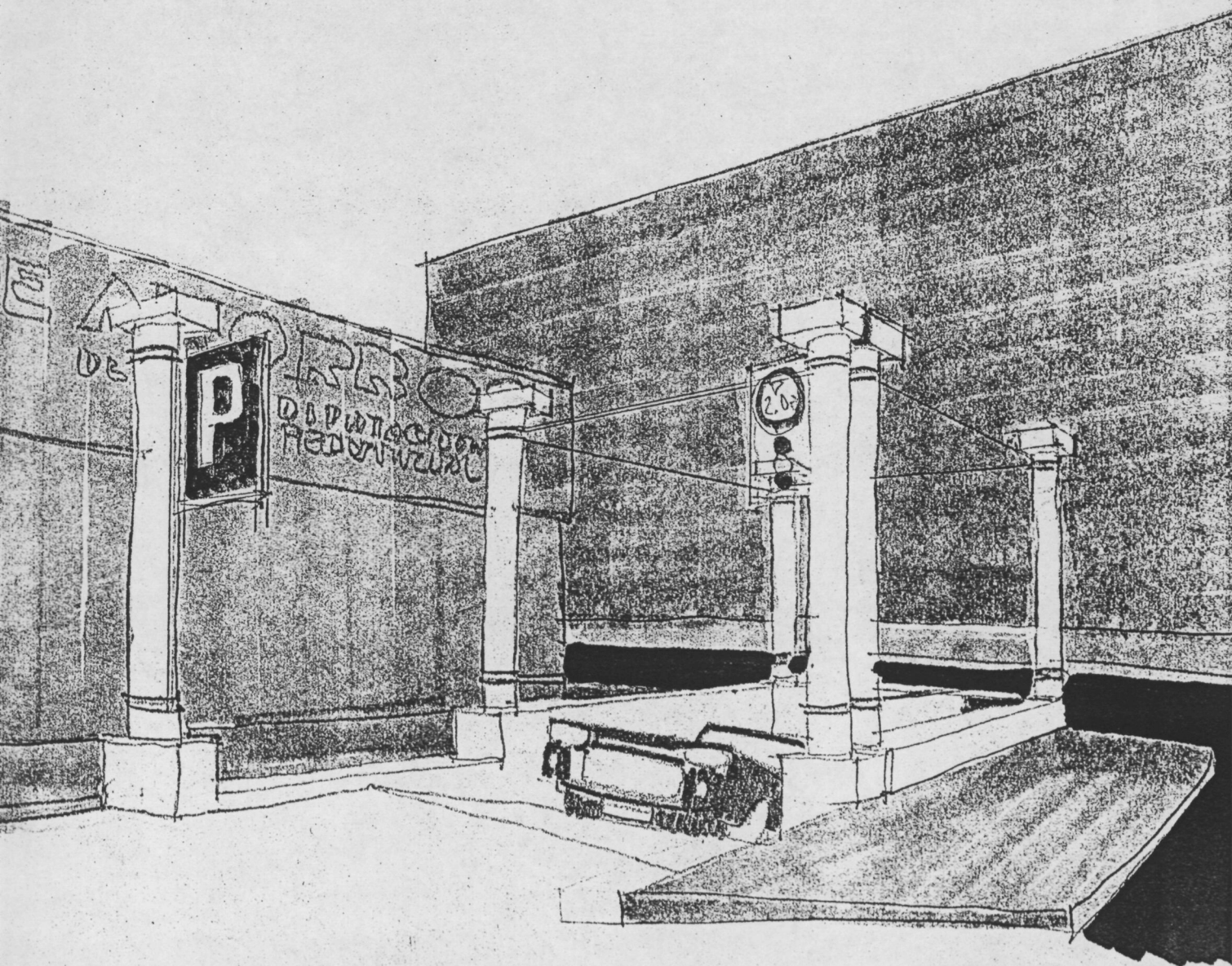
JORDI GARCÉS i BRUSES
Arquitecte

Barcelona 1986

Aparcament privat de pública concurrència, que per determinades circumstàncies tenia el seu accés al mig del carrer i en una zona d'una gran confusió formal.

Era important, en aquest ambient, el reclam del negoci, la senyal, la publicitat.

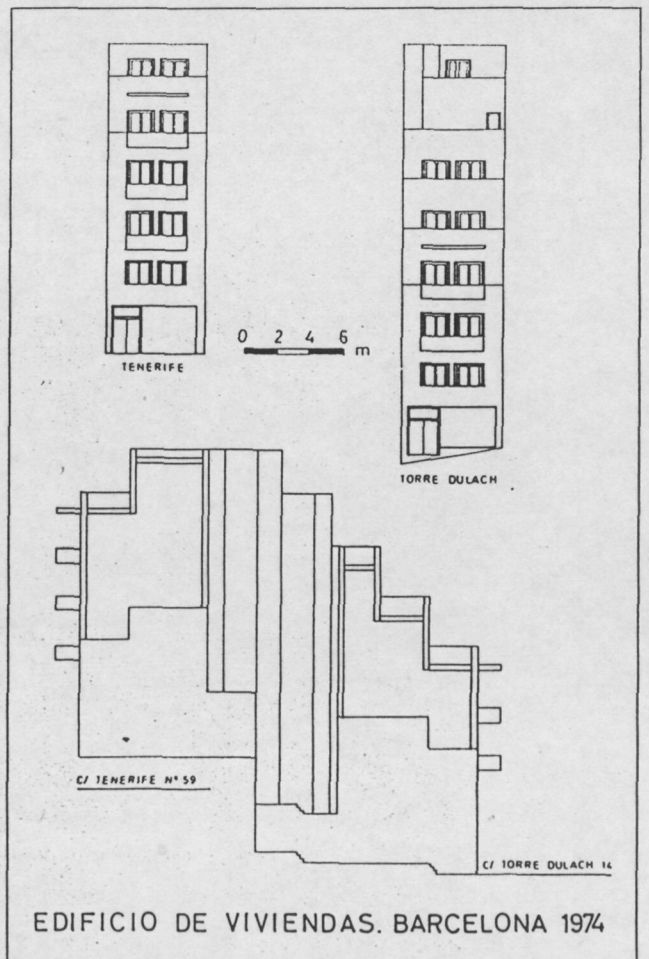
Es va recórrer, al recurs del contrast. En un medi abstracte, en un fons d'arquitectura "moderna", gris, confusa i impersonal, es va utilitzar el dubtós, al menys en quant a resultats en aquest cas, recurs del figuratiu. Columnes clàssiques simplificades, construint el recinte ideal de entrada i sent els bàculs-suports dels anuncis corresponents. Tot això servit amb materials vulgars, corrents i molt presents en el context, fent amb aquest fet una altra pirueta al servei del primer contrast formal, no calia sense tornar-se literal, insistir en les diferenciacions inclús en els materials.



CASA D'HABITATGES ENTRE CASETES. 1973

Per l'aplicació de les ordenances en un solar amb façana a dos carrers sortia una casa amb forces plantes i molts "àtics" emergint en mig d'un barri mig antic, mig suburbial, a Barcelona.

Es va escollir, per donar resposta en aquest problema de desproporció volumètrica, el camí de resoldre la casa, en general, de manera vulgar i habitual i aplicar-li, després, amb una certa ironia, un tractament pictòric que descomposava la construcció en dues parts. L'inferior, en color fosc, en relació de mida amb les casetes pròximes, i la part superior de color clar per fer-la "desaparèixer" contra el cel o com a mínim per fer-lo entendre com un volum estrany, sobreposat i lleuger sobre el més pesant que constituïa la part inferior. Tot plegat, declaració de principis, resolt però en forma massa feble. La pintura com a recurs arquitectònic, en aquest temps, es verdaderament escàs, inclús, com a concepte.

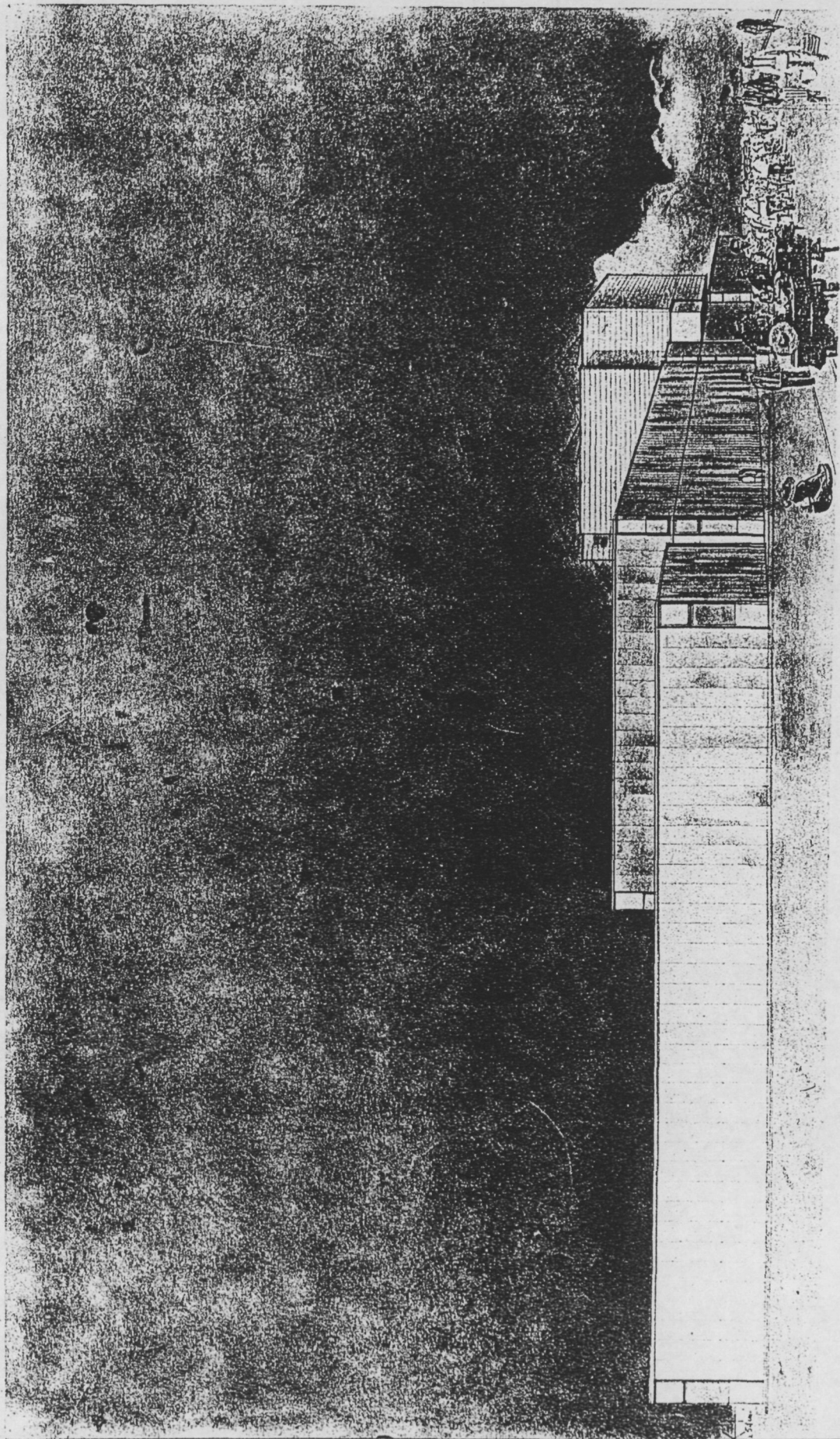


Es un estret i llarg solar, amb un front de 330 m. a la carretera i limitat posteriorment per la via del tren, es van construir una sèrie de naus per completar les instal·lacions d'una indústria tèxtil. Es buscava, amb la disposició d'aquestes naus, l'obtenció d'un conjunt ordenat, perfectament alineat i amb una façana delantera nova, rotunda i hermètica que engloba, també, a les heterogènies construccions existents.

Les naus, gràcies a la seva concepció constructiva i a la col·locació de totes les portes a la cara interna, compleixen satisfactoriament la missió de tancament-valla.

L'accés a l'interior de la fàbrica s'efectua per passos entre les naus. L'únic edifici antic que comparteix la nova alineació sobresurt en altura i en voladís per sobre del nou material que transcorre, sense interrupció, per la planta baixa. Aquest efecte d'objecte col·locat sobre un prestatge contribueix a reforçar el paper de tancament total, abstracte i impenetrable. No és una casa, unes naus etc.... és una base, un prestatge, una cosa conceptualment independent de la construcció predominant.

Les naus es tanquen amb plaques de formigó prefabricades assentades a terra, subjectades a l'estructura i sobressortint per sobre de la coberta, definint, així un volum prismàtic. Les portes i finestres, en cantonada es construïren amb elements metàl·lics fabricats segons mides d'obra, absorbint, d'aquesta manera, les irregularitats de fabricació i modulats de les plaques. La resolució de problemes constructius facilità motius de disseny.

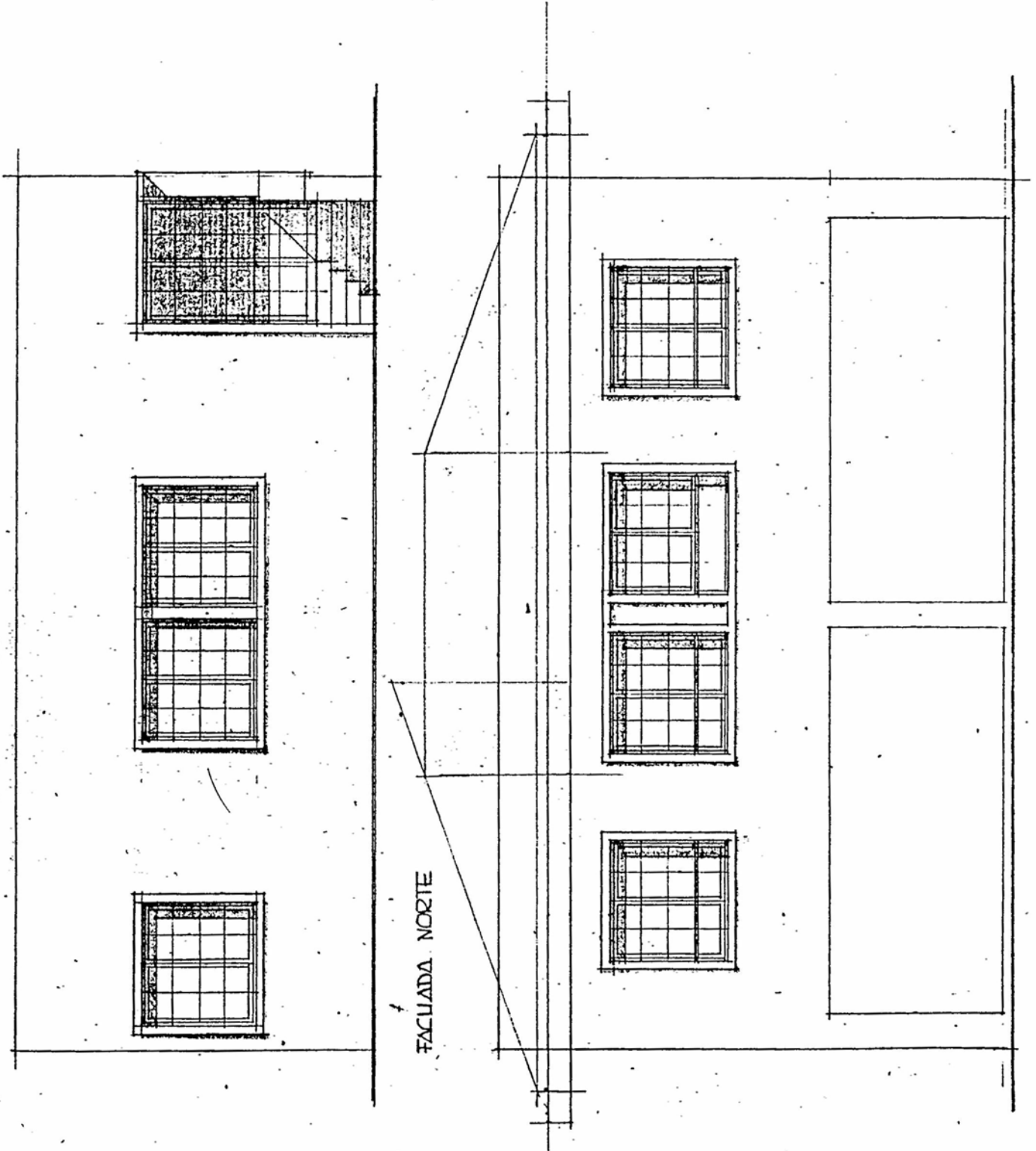


XALET CABRÉ. 1974

Projecte.

Xalet donant satisfacció immediata i literal a la distribució sol·licitada pel client i als seus desitjos de modèstia econòmica i d'apariència visual discreta.

A partir d'aquests pressupòsits s'agafà el tema com un exercici de mínims, funcionals i formals. Arribar a una màxima correcció funcional i a un cert encant plàstic a base d'extremar la composició dels elements exteriors en un conjunt ordenat en forma extrema. S'intentà, també, l'introducció de determinades actituds formals cultes per donar un toc nou a la construcció i allunyar-la de l'estrepitosa i total mediocritat en que hauria pogut caure el projecte.



FACIADA NORTE

FACIADA SUR

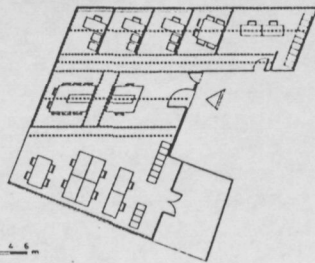
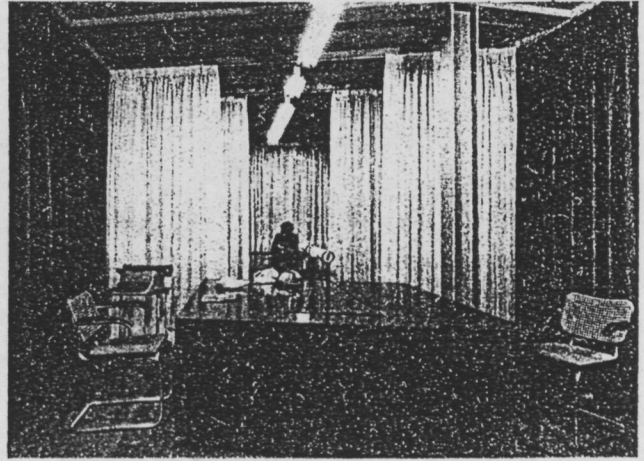
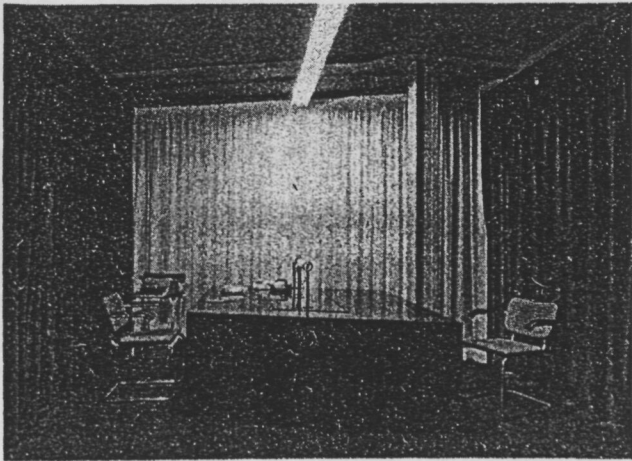
OFICINES INFORMACIO URBANISTICA. OIU. 1974

Col·legi d'Arquitectes.

En una planta lliure d'un edifici contemporani i neutre s'havien d'instal·lar les noves oficines.

S'endevinà un cert caràcter de provisionalitat en aquesta nova instal·lació i d'aquí va sorgir l'idea de resoldre tota la distribució, d'una manera ràpida i flexible, amb elements tèxtils, cortines.

Això introduí en el resultat un aspecte molt particular i inèdit i també, el tema de color va entrar d'una manera natural ja que estava íntimament associat al material, en particular el color vermell fosc del vellut emprat en les divisions.



0 2 4 m

ESCALA TERESA FERNANDA. 1974

En una casa anexionada a la casa veïna s'havia de fer accessible l'última planta convertida en terrassa.

L'escla, pròpiament dita, els graons, van ser construïts amb els materials petris dominants en la zona, amb una actitud certament mimètica i amb uns aires discrets, sense renunciar, però, a una determinada invenció formal, com es veu en la llosa de gran tamany que fa l'últim salt a la terrassa.

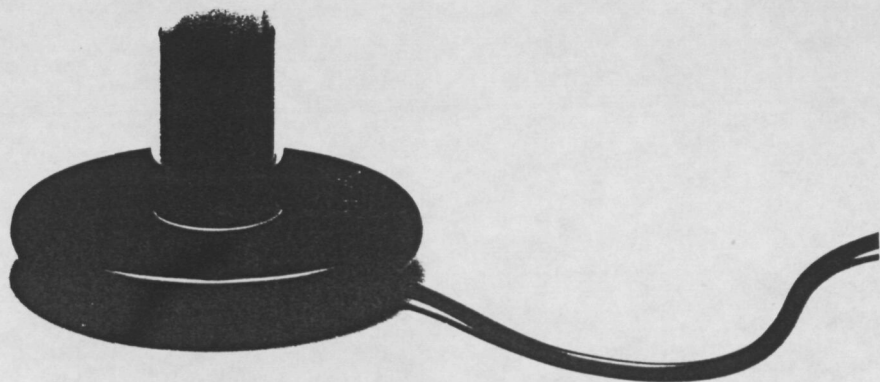
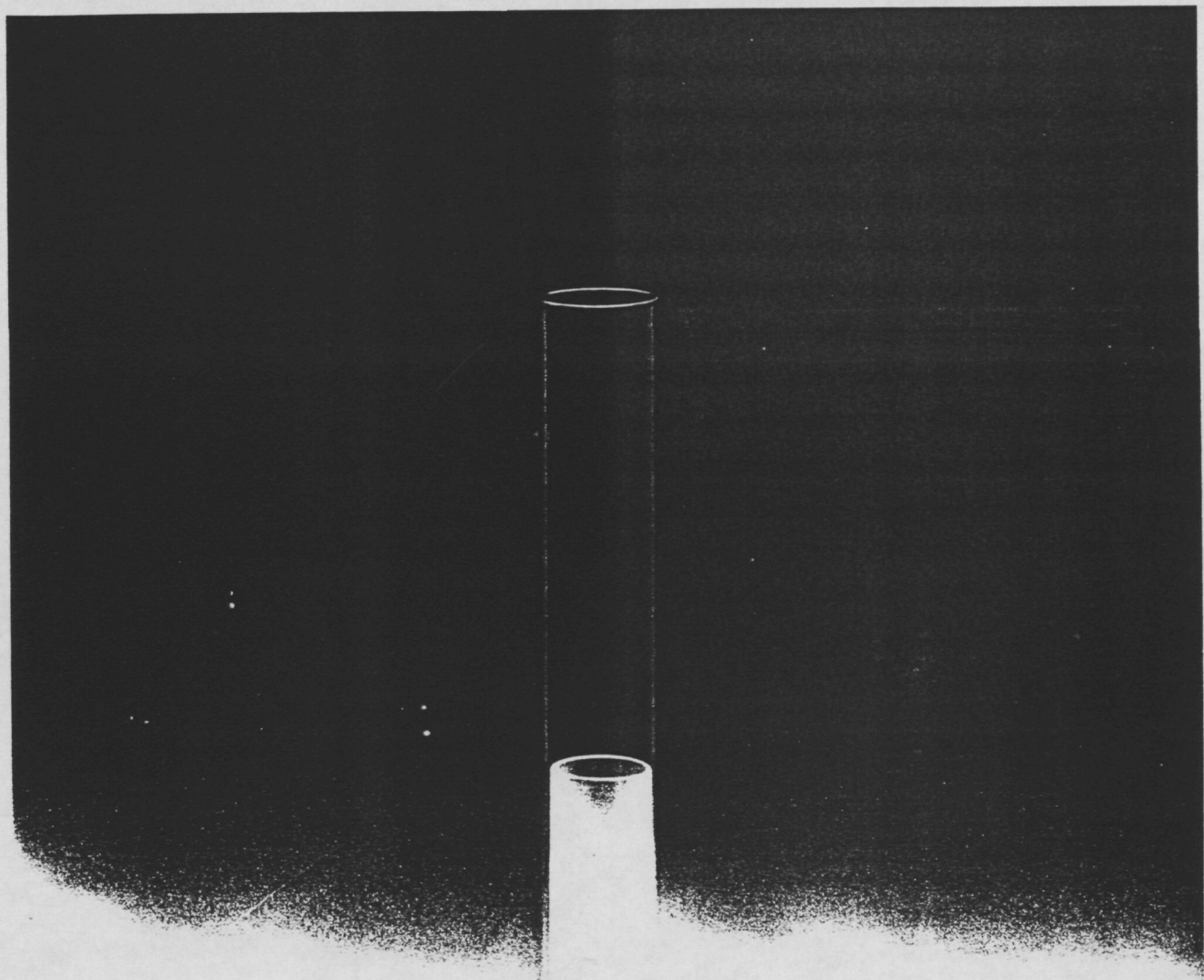
A tot això, s'afegeix, amb rol de protagonista i desitg d'emportar-se s'atenció del observador, la barana metàl·lica. Ho intenta fer amb el seu traçat, d'un cert atreviment i personalitat, que resol amb un sol gest tot el recorregut. Això ve reforçat pel color blanc que la remarca sobre el fons de color gris-pedra de l'entorn. La barana fa un paper sofisticat destacant per les seves particularitats, inclús de "tecnologia" sobre el resta del que és visible.



La làmpara es compona de dos elements tubulars de vidre. El transparent, el més gran, dona la mida a l'objecte, fent un paper similar al dels pòrtics dels Dipòsits que augmentaven les mides estrictament funcionals de les casetes. El vidre més curt, glaçat, limita i defineix d'una manera neta i clara el sector lluminós.

Aquesta lluminaria així composada es col·loca en la versió petita, cèntricament en una base circular de metacrilat negre o acer inoxidable. En la versió gran s'emplaça excèntricament en una safata circular de idèntics materials, en la que poden depositar, acompanyant a la lluminaria, objectes diversos.

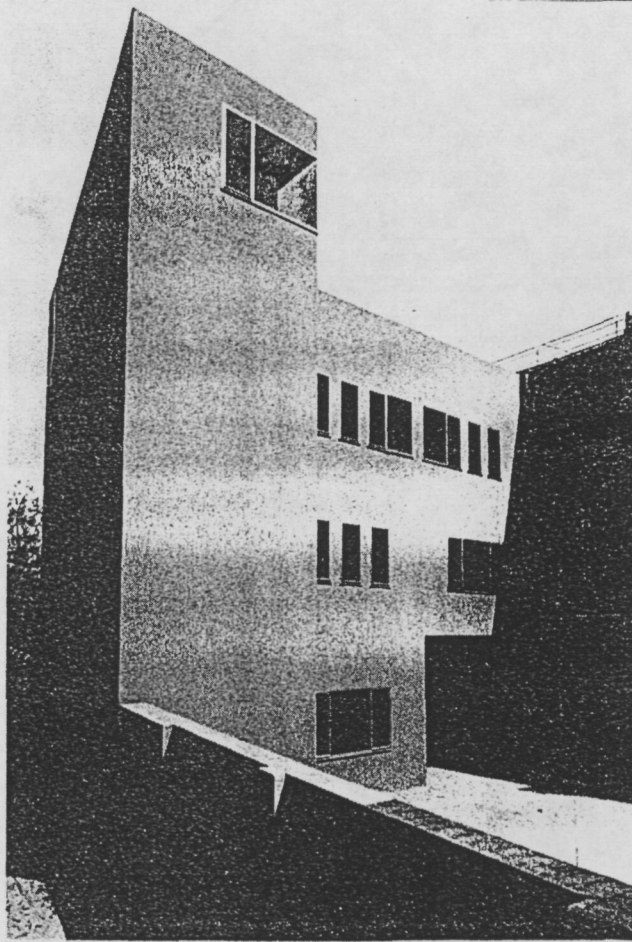
El vidre gran, definidor de la mida total de la làmpara, al arribar a pendre contacte amb la base hi trasllada el petit cercle de llum que s'ha propagat a través del material.



EDIFICI OFICINES DE LA CALIBRADORA. 1974

En contacte amb l'antic edifici d'oficines de la fàbrica es construeix el nou edifici ampliació.

Es decideix un acord, no superficial, sinó de caràcter més profund. Acord exacte en les mides totals, a base d'enrases ajustats. Acord en els aspectes més generals d'ordre compositiu, respectant l'utilització de paraments llisos amb finestres netes ordenadament repetides. Però tot això, amb unes maneres més llises, amb uns materials més impenetrables que oculten la trama estructural i constructiva de l'edifici per acostar-se a l'estètica plana-volumètrica dels exercicis conceptuals i al mateix temps acostar-se també més a la realitat tècnico-constructiva dels oficis avui dia. Comprovació de la indisociable relació entre l'aventura estètica i la realitat constructiva en arquitectura.

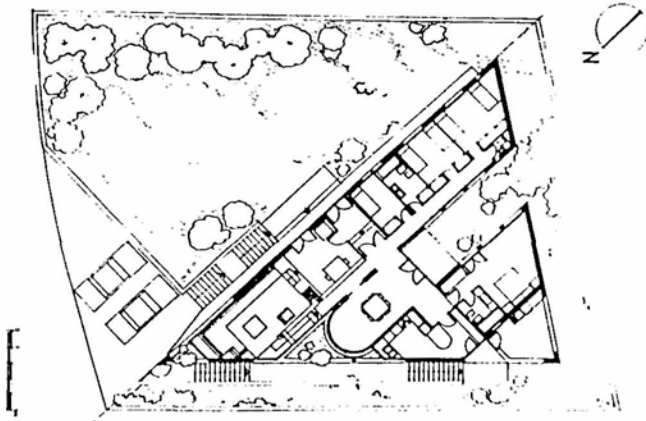
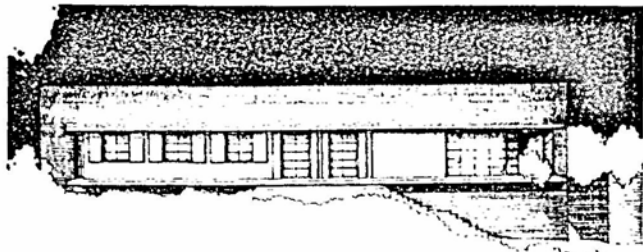
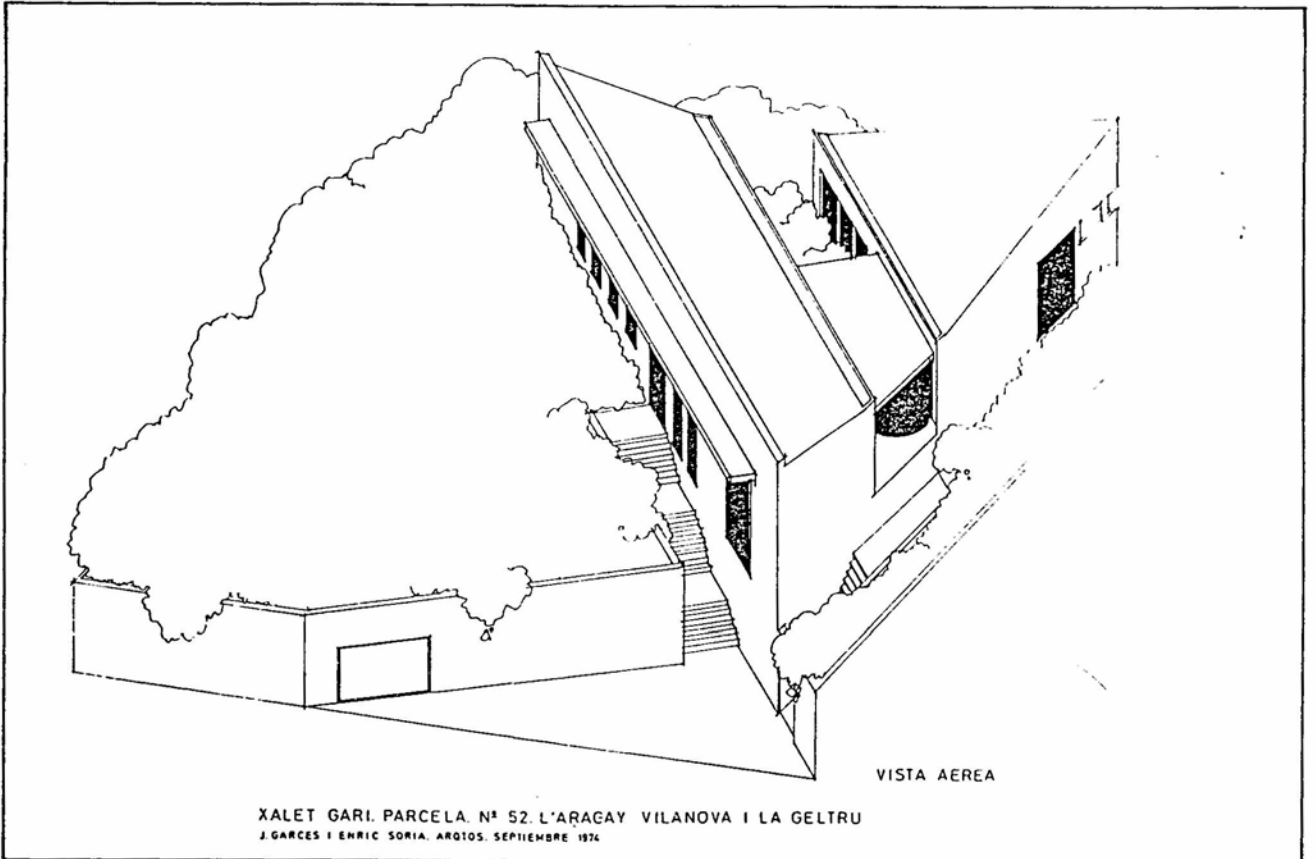


Casa en una parcela habitual en una urbanització convencional. S'observa l'abundància de cases amb programes similars fracassant en el seu intent de sortir-se'n a base d'intentar obtenir un aspecte solemne de casa-històrica. Fracassen per les mides massa petites, llenguatge, etc....

Per fugir d'aquestes trampes difícils, es plantejà el projecte al voltant de motius geomètrics abstractes.

Fonamentalment dos: Acumulació del construïble i distribució dels retranquetjos obligats de manera que la casa ocupés mitja parcela, considerant-la dividida en el sentit de la diagonal, evitant el fraccionament dels espais lliures.

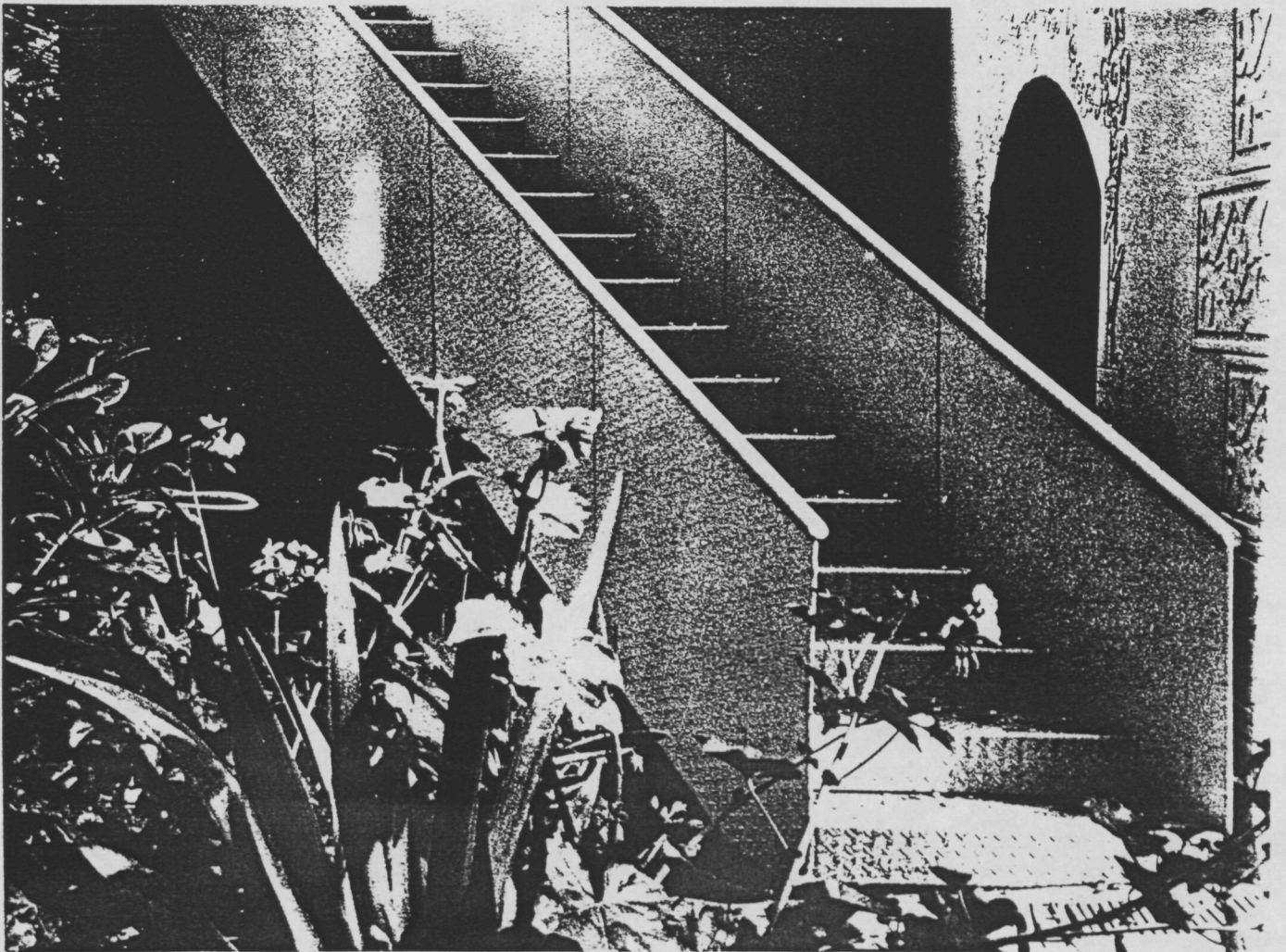
Obtenció d'una casa amb quasi una única façana i a més a més col·locada en la diagonal que és la màxima mida en línia recta del solar. Les altres dues façanes existents de la casa resultant de forma triangular es converteixen i es tracten com a subsidiàries de la principal. Aquest segon motiu geomètric està, naturalment, lligat i relacionat amb el primer.



ESCALA D'ACCES DE LA REFORMA PLANTA PRIMERA CASA MUNTADES
(de Puig i Cadafalch). 1975

La partició d'una casa de tres plantes en tres habitatges independents provoca immediats problemes per resoldre els accessos de manera no compartida.

Per arribar a l'habitatge de la primera planta es va construir una escala independent que accedia a una de les terrasses d'aquella planta. L'espai exterior per col·locar-la era petit i oferia dificultats de mida. El caràcter d'objecte independent que havia de tenir l'escala ja estava concebut en la idea primera, però no estava decidit en la forma. Al trobar-nos, doncs, amb les dificultats de les mides, es va concretar formalment el seu caràcter independent dibuixant una escala obliqua, que disfruta de més desenvolupament i que explicita clarament la seva independència de traçat respecte a l'ordre general de la casa. Se li afegeix, en això, l'elecció dels materials pròxims a la prefabricació mobiliar, xapa metàl·lica, i el petit joc geomètric dels graons esviats, per acabar de confirmar el caràcter autònom de l'escala.



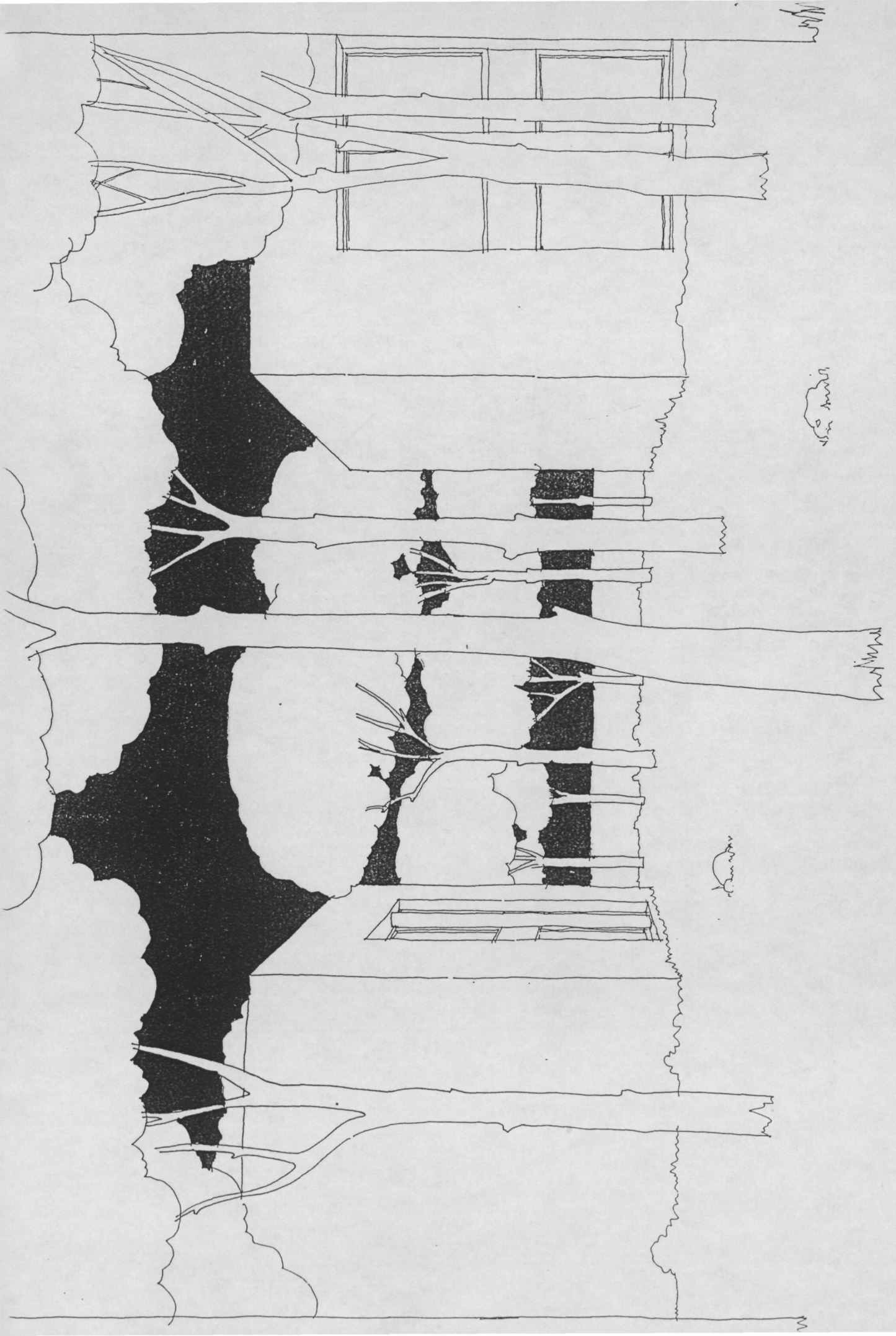
APARTAMENTS DE MENORCA. 1975

Apartaments de reduïdes dimensions, 98 m² cada ú, en una urbanització corrent, projectats com unitats separades de volum molt simple, en un intent de resoldre en sentit contrari al que semblava més segur: l'agrupació en un volum d'ordre més gran.

Els volums es projecten amb un franc i vast contacte del interior amb l'exterior. Tot plegat en un esforç dirigit a millorar la qualitat del pràctic a costa del que és retòric, molt abundant, això últim, en aquest tipus de vivendes. La proposta d'apartament es redueix a un cos cúbic alleugerat amb l'obertura d'un únic i gran finestral en dos de les seves cares oposades.

Tot es disposa en el camí formal de l'abstracció. Els apartaments són com àmplies tendes de campanya situades en el terreny.

L'estricta geometria plantejada per raons conceptuals exteriors ens obsequia amb plantes clares i inesperades per resoldre les distribucions interiors.



De l'observació, en un cop d'ull ràpid, de la plaça Nova, a on està situat l'inicial Col·legi d'Arquitectes, n'obtenim l'impressió de que aquest és l'únic edifici "modern" del conjunt d'edificis que l'integren.

Tots els altres caurien, en aquesta classificació una mica elemental, en el cantó dels edificis "antics" i queden inclosos aquí des de la Catedral fins a l'Hotel Colón i edificis dels xanfràs de Via Laietana. Insisteixo que aquesta és l'impressió global, ràpida i intencionada de cara a obtenir motius per iniciar el projecte.

Sense que ens agradi l'edifici "modern" del original Col·legi, si, creiem que l'aparició del que és contemporani milloraria si augmentava amb nombre de peces i que aquestes, a més a més, fossin desiguals de tamany, entre elles. Així augmentaria la complexitat del nou. Les insuficiències de llenguatge arquitectònic de l'actual Col·legi quedarien paliades per la confusió volumètrica introduïda i el nou tamany de la irrupció contemporània fóra més apropiat per a tenir un pes propi dins el conjunt de la plaça, fugint de l'episodi aïllat actual.

Per augmentar aquestes intencions es proposava la resolució d'un tercer solar pròxim en la mateixa direcció. En els dos edificis nous es seguia, amb variants, les solucions exteriors del actual edifici.

