

Els assentaments més destacats del paisatge imperial són les vil·les.

Al territori de *Baetulo*, la majoria constitueixen l'evolució envers el luxe d'establiments rurals republicans i, per tant, es dona una gran continuïtat quant a la distribució. Com veurem, al territori de *Baetulo* només hi ha 5 vil·les noves, de les quals 3 es troben a l'entorn de la ciutat (El Submarí, Forn d'en Moliné i Can Ribó).

Al territori d'*Iluro*, en canvi, apareixen amb l'imperi 16 vil·les noves, que no constitueixen l'evolució de cap establiment rural precedent. Apareixen vil·les per tot el territori, però és especialment remarcable que la primera línia de costa a l'est d'*Iluro* i l'entorn de la pròpia ciutat apareix molt més poblat que en època republicana mercès a les noves vil·les.

Al territori de *Baetulo*, la totalitat de les vil·les s'ubica a la plana costanera o vessants costaners de les muntanyes. Al territori d'*Iluro*, se'n observen dues (Sobre Can Dalmau i Can Serra de Lledó), que s'endinsen cap a les muntanyes. Tanmateix, cal destacar que es troben en valls formades entre aquestes muntanyes.

Les vil·les es distribueixen, fonamentalment, seguint tres línies ben definides: la primera línia de costa, la via Augusta i el Camí dels Contrabandistes. Al territori de *Baetulo* només tres, no ajustant-se a aquesta distribució, es troben enmig dels dos eixos viaris, concentrades al nord del territori (Can Llinàs, Camp dels Pins i Partida de Fosses o Clotes). Al territori d'*Iluro* només deixen de seguir la distribució assenyalada les dels encontorns de la ciutat i algunes que segueixen la vall de la riera d'Argentona.

És remarcable que als encontorns de les dues ciutats es concentren nombroses vil·les: en trobem moltes al sud-oest de *Baetulo*, seguint la via Augusta, i també al nord-oest d'*Iluro*.

Si bé les vil·les presenten aquesta distribució bastant homogènia, els establiments rurals - que, com, les vil·les, tenen una remarcable continuïtat respecte a l'època republicana - els troben, sobretot al territori d'*Iluro*, molt més dispersos per tota l'àrea poblada.

Els establiments rurals i amb funcions industrials també es concentren, com les vil·les, en gran mesura entorn a la via Augusta i al camí dels Contrabandistes. Tanmateix, a diferència del que s'esdevé amb les vil·les, no en documentem a la primera línia de costa i, en canvi, se'n observen per tota la resta del territori poblat. Al territori de *Baetulo* destaca el fet que, dels tres establiments que, excepcionalment, s'ubiquen a la Serralada, de dos n'hem documentat únicament un forn i una terrisseria. Es tracta d'una zona sense terres conreables immediates, cosa que posa de relleu el tarannà industrial, tal vegada exclusivament industrial, d'aquests establiments.

Sobretot al territori d'*Iluro* s'ubiquen força establiments rurals i industrials a la plana que hi ha entre els dos eixos viaris tots just esmentats. Aquesta zona, però sobretot l'entorn de la ciutat es densifica amb l'aparició de molts nous establiments rurals.

Resulta especialment remarcable que a les planes del nord de *Baetulo*, despoblades en època republicana, s'hi ubiquen ara nombrosos establiments rurals.

En algunes ocasions, trobem nombrosos establiments rurals i industrials concentrats a l'entorn d'alguna vil·la. Constitueixen els exemples més notables les concentracions a l'entorn de Can Sentromà, la Pedrera i Ca l'Alemanys, al territori de *Baetulo*. Can Vilà i Can Vilalta, són exemples del territori d'*Iluro*, tot i que aquí, els establiments rurals es distribueixen més equitativament per tot el territori i les concentracions d'establiments rurals entorn de vil·les són molt menys marcades.

Aquestes concentracions d'establiments entorn de vil·les, unides al fet de trobar bastants establiments sense una vinculació directa a vies de comunicació fa pensar, que molts d'aquests establiments podien haver format part dels *fundi* de vil·les. També es devien donar relacions de dependència entre establiments autònoms: és possible que des d'una vil·la es centralitzés amb vista al comerç la producció de diversos establiments rurals. I, òbviament, hi devia haver establiments rurals autònoms. De la mateixa manera, podem pensar que algunes de les terrisseries i altres elements industrials que hem documentat aï lladament, podien haver funcionat autònomament o bé haver format part d'una vil·la o establiment rural, quan es dona

proximitat física. Cal afegir que, òbviamment, una vil.la pogué tenir més d'una estructura per a la producció de ceràmica.

Finalment, només destacar, que es poden observar diverses àrees de necròpolis vinculades a les vies de comunicació, com és habitual al món romà. Moltes no poden atribuir-se a l'alt imperi de manera segura, però entre les que tenen una fase altimperial documentada destaquen les que es troben a l'oest d'*Iluro*. També apareixen necròpolis i tombes no vinculades a vies que, òbviamment, devien correspondre a vil.las o establiments rurals.

## **EVOLUCIÓ DEL POBLAMENT IMPERIAL**

Valorarem en primer lloc el pas de la república a l'imperi, entenent el poblament imperial com a conjunt, i, en segon lloc, l'evolució del poblament en el si de l'imperi.

Al llarg de l'imperi, el poblament presenta variacions:

L'evolució de la república a l'època d'August és la més difícil de determinar pel que fa a la densitat de poblament, tot i que podem pensar que la dinàmica és essencialment continuïsta amb l'època republicana. Aquesta etapa apareix caracteritzada per la desaparició dels poblats ibèrics i l'aparició de les vil.las. S'estableixen els models que seran seguits fins al s.III dC.

L'època julioclaudia, la flàvia i el s.II dC, presenten les màximes densitats de poblament. Tot i que podem pensar en una sostenibilitat d'aquest poblament rural, en l'època flàvia i el s.II dC, s'esbossen alguns indicis de canvi cap a uns nous models rurals i unes noves relacions camp-ciutat.

El s.III dC, caracteritzat per un gran descens de l'ocupació d'assentaments rurals, és un punt d'inflexió cap als nous models Baix Imperials.

## **De la república a l'imperi.**

### **- Densitat general de jaciments.**

Com hem vist, en època republicana, al territori de *Baetulo*, comptàvem amb un total del 59 jaciments que a l'alt imperi esdevenen 78 . A l'àrea rural d'*Iluro* els 147 jaciments republicans esdevenen 161 a l'alt imperi. (gràfics 1 i 4).

El percentatge de jaciments al territori de *Baetulo* és d'un 19% en època republicana i d'un 25% en època imperial, mentre al territori d'*Iluro* el percentatge republicà és d'un 24% i l'imperial d'un 25%.(gràfics 2 i 5)

### **- Densitat de vil.les i establiments rurals.**

Si prenen exclusivament en consideració les tipologies més representatives de poblament, vil.les i establiment rurals, observarem la perfecta correspondència amb la línia ascendent definida pel conjunt de jaciment:

Al territori de *Baetulo*, passem de tenir 39 establiments rurals en època republicana , a documentar 45 establiments altimperials (21 establiments rurals i 24 vil.les).

Al territori d'*Iluro*, els 64 establiments republicans (63 establiment rurals i 1 vil.la) estevenen 84 establiments imperials (50 establiments rurals i 34 vil.les).

Per tant, si considerem el conjunt de jaciments imperials respecte als republicans, es palesa un augment del poblament.

### **- Evolució de la tipologia representativa de poblament.**

Cal ara perfilar aquest panorama , comparant la situació republicana amb la del conjunt de l'alt imperi, atenent la tipologia d'aquests jaciments i la seva evolució. Tindrem només en consideració els representatius de poblament i deixarem de banda els altres tipus de jaciments, el grup més nombrós dels quals el conformen troballes ceràmiques.

### **- Amortitzacions:**

En època imperial, tant a la zona de *Baetulo* com a la d'*Iluro* ho trobem amortitzats els poblats ibèrics que havien perviscut en època republicana (6 i 3 respectivament).

D'altra banda, del total de 39 establiments rurals que funcionaven a l'àrea de *Baetulo* durant la república, només 5 són abandonats en època imperials, atès que no en tenim testimoniat el funcionament en cap dels períodes que conformen l'alt imperi.

Al territori d'*Iluro* s'amortitzen 11 dels 63 establiments rurals republicans (cal remarcar que del les 11 amortitzacions, 5 tenien precedents ibèrics clars i estaven a l'entorn de Burriac; mentre cap de les amortitzacions de l'àrea de *Baetulo* té precedent ibèrics clars).

A la zona d'*Iluro* també s'amortitzen 2 camps de sitges (d'origen ibèric) i 1 terrisseria (d'origen republicà).

### **- Pervivències:**

De fet, la majoria d'establiments rurals republicans perviuen:

A la zona de *Baetulo*, dels 39 establiments republicans, en perviuen 35: 16 continuen com a tals establiments rurals, i 19 es transformen en vil·les, és a dir, enriqueixen les seves dependències residencials amb elements de luxe.

També continuen fins a diferents moments de l'imperi el camp de sitges i les dues terrisseries que funcionaven en el període precedent.

Al territori d'*Iluro*, dels 63 establiments rurals republicans en perviuen 53: 33 continuen com a tals i 17 transformats en vil·les. També perviu la única possible vil·la republicana (Santa Margarida de Cabrera).

Així mateix, continuen 4 abocadors, 1 terrisseria i un camp de sitges.

**- Nous establiments:**

Al territori de *Baetulo*, els establiments que apareixen nous amb l'imperi són 10: 5 establiment rurals i 5 vil.les. També hi tenim un forn .

Al territori d'*Iluro*, documentem 31 nous establiments imperials: 15 establiments rurals i 16 vil.les. A més, hi apareixen 2 nous abocadors i 2 noves terrisseries.

**- Resum percentual:**

Comparem ara, percentualment, la dinàmica de les vil.les i establiments rurals dels territoris de *Baetulo* i *Iluro*.

El percentatge de pervivències, transformacions i nous jaciments, està fet sobre el totals de jaciments imperials que acabem d'exposar(45 al territori de *Baetulo* i 84 al d'*Iluro*). El percentatge d'amortitzacions està calculat respecte als establiments republicans (39 a l'àrea de *Baetulo* i 63 a la d'*Iluro*).

**VIL.LES I ESTABLIMENTS RURALS DE LA REPÚBLICA A L'IMPERI**

|  | <i>BAETULO</i>           | <i>ILURO</i>                                     |
|--|--------------------------|--|
| <b>Pervivències o transformacions</b>            |                          |  |
| <b>ERU:VIL</b>                                   | 77%                      | 63%  |
| <b>Nous establiments</b>                         | 22%                      | 36%  |
| <b>Amortitzacions d'establiments republicans</b> | 12% (d'origen republicà) | 17% (7% d'origen ibèric i 9% d'origen republicà) |

### - Valoració de les dades:

A grans trets doncs, les dades d'època imperial, reflecteixen un paisatge relativament continuador i consolidador dels models romans introduïts amb la república. Subratllen la consolidació d'aquests esquemes romans la desaparició dels poblats ibèrics i l'aparició d'un nou model d'hàbitat rural: la vil·la, que pren, progressivament, més i més relleu al llarg de l'imperi per sobre dels establiments rurals.

Als dos territoris hi ha més establiments que perviuen des de l'època republicana que establiments nous. Dins d'aquest context, el panorama es dibuixa més continuïsta a la zona de *Baetulo* que a la d'*Iluro*, on el total de jaciments imperials està configurat per un percentatge més elevat d'establiments nous i per menys pervivències.

Aquest panorama sembla refermar la hipòtesi que es derivava de la valoració general del materials republicans: el paisatge dels territoris de *Baetulo* podria haver estat consolidats des de moments més antics de l'època republicana que els d'*Iluro*. El d'*Iluro*, en canvi, podria haver adquirit una part important de la seva forma a finals de la república i començaments de l'imperi.

## **De la república a l'època d'August.**

Abans d'intentar analitzar el pas de la república a l'època d'August, cal fer referència a tres factors indicatius que el poblament augustià devia ser més elevat en relació al republicà del que assenyalen les nostres xifres sobre jaciments amb fòssils directors augustians:

Tal i com reflecteixen els gràfics (1,3,4 i 6), valorem els jaciments republicans com a conjunt, sense discriminar entre els s.II i I aC. Aquestes dades les contrastarem amb les d'època d'August. Així, doncs, estem comparant el conjunt de poblament de gairebé dos segles amb el d'encara no mitja centuria. Per tant, és possible que calgui augmentar lleugerament les xifres de poblament augustià que indicarem. Tanmateix, pensem que, a grans trets, les xifres globals que oferim respecte a l'època republicana reflecteixen el darrer moment de la República: si comparem els jaciments que presenten Campaniana A i Campaniana B<sup>81</sup>, es pot observar que el número de jaciments amb presència de Campaniana A i absència de Campaniana B és percentualment molt reduït. Només detectem 6 jaciments amb aquestes característiques al territori de *Baetulo* i 2 al territori d'*Iluro*. D'aquests jaciments, només 3 (La Fornaca i Camí d'en Dori al territori d'*Iluro* i Camí d'en Boscà a l'àrea de *Baetulo*) no tindran continuïtat en cap moment de l'imperi. Per tant, a més del reduït número de jaciments republicans pels quals no documentem ocupació a finals de la república, cal considerar la possibilitat que els lapsus d'ocupació responguin simplement a la falta de fòssils directors.

El segon factor a valorar indica una elevació de les xifres del poblament augustià objectivament documentat significativa i hipotèticament quantificable. Comptem amb jaciments que podem datar de l'època imperial però només de manera indefinida. És a dir, no podem concretar la seva atribució a l'època d'August ni a cap altre període que conformen l'imperi. Es tracta de 20 jaciments al territori de *Baetulo* i 35 al d'*Iluro*, que necessàriament han d'augmentar les xifres de cada un dels períodes imperials. Partirem de la hipòtesi que ho feren



d'una manera proporcional als jaciments objectivament atribuïbles a cada període i, d'aquesta manera, els prendrem en consideració en intentar dibuixar el paisatge dels diferents moments històrics <sup>82</sup>.

Finalment, cal recordar que gràfics (1,3,4 i 6) també mostren com el conjunt de jaciments altimperials s'eleva a 78 al territori de *Baetulo* i a 161 al territori d'*Iluro*. Es tracta de xifres lleugerament superiors a les que indiquen la suma dels jaciments altimperials indefinits i dels jaciments del període que presenta més fòssils directors de l'imperi. El lleuger augment d'aquestes xifres respon a jaciments que testimonien només alguna de les fases imperials. Això deu reflectir, d'una banda, l'evolució històrica del poblament, però, d'una altra banda, maques de fòssils directors.

#### **- Densitat general de jaciments.**

Hem vist que, al territori de *Baetulo*, en època republicana teníem un total de 59 jaciments i a començaments de l'imperi aquesta xifra descendiria fins a 37 (si només consideressim els objectivament documentats) o 53 (si considerem els jaciments alt imperials per als quals no tenim precisió cronològica i que podrien correspondre a aquest període).

Al territori d'*Iluro* documentàvem 147 jaciments republicans i 102 d' augustians, que devien arribar, com a mínim a 135 tenint en compte els corresponents a moment indefinits de l'imperi.

#### **-Densitat de vil.les i establiments rurals.** (gràfics 3 i 4; llistats de jaciments 9, 10, 11 i 17)

Si ens cenyim només els establiments més representatius de poblament, establiments rurals i vil.les, veiem que, mentre en època republicana, al territori de *Baetulo*, comptàvem amb 39 establiments rurals, en època d'August es redueixen a 26 (12 establiments rurals i 14 vil.les), la qual cosa suposa una reducció del 33% dels hàbitats rurals.

Al territori d'*Iluro* 64 establiments republicans (63 establiments rurals, més 1 que podria ser una vil.la), esdevenen 43 en època d'August (26 establiments rurals i 17 vil.les), la qual cosa

---

<sup>81</sup> Vegeu el capítol dedicat a l'evolució del poblament republicà.

<sup>82</sup> Vegeu l'apartat dedicat a la densitat general del poblament imperial.

suposa una reducció , equiparable a la de la zona de *Baetulo*, del 32% dels hàbitats rurals.

Cal tenir en compte que aquest descens és atenuat pel fet que comptem amb establiments imperials per als quals no tenim una cronologia precisa, alguns dels quals devien existir ja en aquest període. Segons els criteris anteriorment exposats, cal sumar , respecte al territori de *Baetulo*, 7 vil·les i 2 establiments rurals més als que tenen fase augustiana documentada, i obtindríem un total de 35 establiments, la qual cosa suposaria una reducció dels hàbitats de només un 11% respecte a l'època republicana.

Als establiments del territori d'*Iluro* cal sumar-hi 14 establiments rurals i 7 vil·les, de manera que arribaríem a una xifra de 64 jaciments i a la conclusió que la densitat de poblament se sosté.

#### **- Evolució de vil·les i establiments rurals.** (l·listats de jaciments, 9, 10, 11 i 17)

Però intentem perfilar la situació a través dels establiments representatius de poblament, i considerant ara només aquells que tenen una fase augustiana provada a través del material arqueològic:

#### **- Pervivències:**

Com tot just acabem d'exposar, una part important del poblament republicà continua en època d'August:

Al territori de *Baetulo*, perviuen 23 establiments rurals: 11 com a tals i 12 modifiquen les seves dependències d'hàbitat amb la introducció de cert luxe, cosa que ens permet afirmar que s'han transformat en vil·les.

Al territori d'*Iluro* del 63 establiments rurals republicans en perviuen 35: 24 com a tals i 11 transformats en vil·la. També perviu la vil·la de Santa Margarida de Cabrera, que podria haver introduït elements de luxe ja en època republicana.

**- Amortitzacions:**

En època d'August es troben amortitzats els 6 poblats ibèrics que persistien en època republicana al territori de *Baetulo* i els 3 del territori d'*Iluro*. Només a Puig Castellar, que ja no funcionava com a nucli de població important en època republicana, hi ha restes ceràmiques escadusseres que poden fer pensar en algun tipus d'ocupació d'aquest moment.

També trobem amortitzats 6 establiments rurals republicans a la zona de *Baetulo*, cap dels quals té un origen ibèric provat.

Al territori d'*Iluro* són amortitzats 12 dels 63 establiments republicans. Cal remarcar que 5 eren pervivències de l'època ibèrica a l'entorn de Burriac.

**- Lapsus d'activitat:**

Destaca el fet que, al territori de *Baetulo*, 5 jaciments republicans no presenten vestigis d'ocupació durant el període augustià, però, en canvi, en tornem a tenir documentat el funcionament en etapes posteriors de l'alt imperi: 3 a partir d'època juliclàudia, 1 en època flàvia i 2 en el s.II dC (un dels quals, Partida de Fosses o Clotes, reapareix transformat en vil·la).

A la zona d'*Iluro*, 5 jaciments republicans no tenen testimonis ceràmics d'ocupació augustiana, però en tornaran a tenir en altres moments de l'imperi. Dos establiments rurals tornen a tenir vestigis d'ocupació com a tals en època juliclàudia. Una altra tres establiments rurals – Can Vilà, Can Sans, i Prop del Torrent de la Pólvora – reapareixen, també en època juliclàudia reconvertits en vil·les.

**- Nous establiments:**

Al territori de *Baetulo*, en època d'August, només comptem amb 2 establiments rurals nous, sense un precedent republicà, i amb 1 nova vil·la.

A la zona d'*Iluro* apareixen 2 establiments rurals i 5 noves vil·les.

**- Resum percentual:**

Presentem, tot seguit un resum percentual. Les xifres que fan referència a pervivències i nous establiments, estan calculades sobre el total d'establiments augustians (26 a la zona de *Baetulo* i 43 a la d'*Iluro*). Els percentuals sobre amortitzacions i lapsus d'activitat, es determinen sobre el total d'establiments republicans (39 al territori de *Baetulo* i 63 al d'*Iluro*).

**VIL.LES I ESTABLIMENTS RURALS DE LA REPÚBLICA**

**A L'ÈPOCA D'AUGUST.**

|                                       | <i>BAETULO</i>           | <i>ILURO</i>                      |
|---------------------------------------|--------------------------|-----------------------------------|
| <b>Pervivències o transformacions</b> |                          |                                   |
| <b>ERU:VIL</b>                        | 88%                      | 83%                               |
| <b>Nous establiments</b>              | 11%                      | 16%                               |
| <b>Amortitzacions</b>                 | 15% (d'origen republicà) | 19% (d'origen ibèric i republicà) |
| <b>Lapsus d'activitat</b>             | 15%                      | 7%                                |

## - Valoració de les dades.

La **densitat de poblament** augustiana sembla haver tingut una dinàmica ,essencialment, continuï sta respecte a la republicana. Els jaciments amb fòssils directors augustians semblen indicar un lleuger descens del poblament, però, segons els diferents factors que hen argumentat, cal augmentar lleugerament les xifres de poblament augustià objectivament documentat.

La gran majoria dels assentament perviu. Alguns s'amortitzen i aquestes amortitzacions són compensades amb nous establiments i amb la possibilitat que els lapsus d'activitat d'alguns jaciments no responguin a una realitat històrica sinó a la manca de fòssils directors augustians.

Destaca en aquest panorama la fi d'un tipus d'establiment i l'aparició d'un altre de nou:

D'una banda la desaparició dels poblats ibèrics. Està clar que a començaments de l'imperi s'ha consolidat el procés portat a terme durant la república d'abandonament progressiu del poblats i d'establiment de la població a la plana segons models romans.

D'altra banda **l'aparició de les vil.les**, uns establiments rurals amb residències amb cert grau de luxe que no són, bàsicament, nous assentaments, sinó l'evolució d'alguns dels antics establiments rurals republicans.

Cal, abans, de fet cap altra referència a les vil.les, efectuar una puntualització metodològica important.

Tal i com hem exposat a l'apartat dedicat a la metodologia, hem considerat vil.la aquells establiments que a més de presentat una part destinada a l'explotació agrícola, o *pars rustica*, gaudien d'una zona residencial amb un cert luxe (que podem considerar l'habitatge del propietari), és a dir, de la *pars urbana*. A partir d'aquest concepte, les restes que ens han conduï t a identificar determinats jaciments com a vil.la han estat, a banda d'instal.lacions

industrials (que, soles, no hem identificat com a vil.la), estructures arquitectòniques i/o elements indicatius de luxe: mosaics, termes, columnes, restes de parets pintades, etc. Quan aquestes restes no han estat localitzades *in situ* (per exemple, tenim dades sobre tesselles de mosaic disperses) hem qualificat els jaciments de possible vil.la (qualificació simbolitzada a les fitxes a través d'un interrogant adjunt a l'abreviació VIL).

Si bé, el seguiment d'aquest criteri ha permès una identificació prou sistemàtica dels establiments que considerem vil.lles, molt més problemàtica resulta la determinació de la cronologia inicial d'aquests assentaments. En nombrosos casos tenim documentades les diverses fases d'ocupació dels jaciments - que sovint s'estenen al llarg de l'època romana -, però sovint no comptem amb excavacions científiques que hagin permès associar el material ceràmic a les estructures residencials. Per tant, habitualment, no podem datar amb exactitud les zones luxoses que ens porten a parlar de vil.la. Per aquest motiu, hem partit del criteri predeterminat de, en aquells jaciments que presentin luxe i on no siguin possibles precisions cronològiques, considerar com a vil.la totes les fases imperials i com a establiment rural (i, per tant, sense luxe) el període republicà.

Aquest criteri s'ajusta a la realitat que dibuixen les escasses vil.lles amb excavació científica i amb estructures imperials luxoses datades: Torre Llauder, Cal Ros de les Cabres, Can Peixau, Gran Via Lluís Companys-Can Farrerons i Can Fàbregues. Només la darrera presenta estructures luxoses únicament datades amb posterioritat al s.I dC. Al seu torn, les estructures augustianes de Gran Via Lluís Companys-Can Farrerons són de tarannà indeterminat. En canvi, les tres primeres vil.lles presenten elements residencials luxosos augustians o del s.I dC.<sup>83</sup>

La migradesa de la documentació deixa, doncs, marges a l'existència d'excepcions que no hagi estat possible reflectir. Les nostres dades ofereixen un panorama molt homogeni, amb un inici de la gran majoria de vil.lles en època d'August, fruit de l'evolució d'un establiment rural republicà. Tanmateix, atesa l'exposada predeterminació dels nostres criteris metodològics, no

---

<sup>83</sup> Torre Llauder presenta estructures residencials augustianes; Cal Ros de les Cabres un capitell de la primera meitat del s.I dC; i Can Peixau un mosaic datat d'un moment indeterminat del s.I dC.

cal descartar la possibilitat que alguna d'aquestes vil·les trobi el seu inici a les darreries de la república o que d'altres no es constitueixin fins a moments més avançats de l'imperi.

Que la majoria de vil·les apareguin a començaments de l'imperi reflecteix la consolidació del procés de romanització en tant que suposa l'adopció d'esquemes constructius romans i de tarannà monumental.

També testimonia que s'han consolidat unes elits capaces de finançar aquestes cases luxoses; elits que, d'origen local o forani, es devien anar formant al llarg de la república.

Aquestes elits, devien trobar la seva font d'enriquiment essencialment en la producció i el comerç del vi laietà que, segons testimonien les produccions amfòriques de Pascual 1 i Dressel 2/4, s'inicia a gran escala a finals de la república i, en època d'August, es troba en ple auge.

Les vil·les posen de manifest la voluntat d'aquestes classes benestants d'utilitzar models itàlics amb cert grau de luxe, com a símbol de prestigi social i de la seva integració al món romà; una integració important de manifestar tant per les elits d'origen indígena com per itàlics allunyats del seu país d'origen.

Aquest procés de consolidació arquitectònica dels models romans, de monumentalització, de benestar econòmic, i la consolidació d'aquestes classes benestants (amb voluntat d'adoptar models romans i d'ostentació de la riquesa) que es detecta al camp, és paral·lel al que s'observa a les ciutats. A *Baetulo*, han estat datats d'època d'August els primers indicis de monumentalitat: l'embelliment d'un edifici de *tabernae* relacionat amb el fòrum i, hipotèticament, de les termes republicanes. També ha estat datada, a tall d'hipòtesi, d'aquest moment la construcció d'unes segones termes. Tot i que ni *Baetulo* ni, encara menys, *Iluro* ofereixin massa dades en aquest sentit, la monumentalització de les ciutats en època d'August és un fet constatat a les ciutats del *conuentus Tarraconensis*, en què s'integren *Baetulo* i *Iluro*. Tant la única nova ciutat del moment, *Barcino*, com al conjunt de ciutats republicanes, on només hi ha testimoni de construccions republicanes de caràcter essencial (amb la hipotètica excepció d'Empúries), ara es monumentalitzen. Amb el rerafons dels processos de municipalització augustians, es monumentalitzen i es construeixen edificis nous als fòrums i es

basteixen, com a edificis característics de l'època, teatres. Si bé l'activitat edilícia és esperonada des de l'estat, és a través de l'evergetisme de les elits municipals que es porten a terme aquests processos. Es tracta d'unes elits que no podien existir en fundar-se les austeres ciutats republicanes però que s'han anat consolidant, i devien sufragar aquesta monumentalització amb el principal objectiu de promocionar-se en el si dels governs municipals (RUESTES, 2001).

En aquest moment, hi devia haver una part important de les elits que habitaven a la ciutat, una ciutat que està de moda, amb les seves comoditats erigides com a propaganda del nou règim instaurat per August, amb tot el poder que els brindaven els càrrecs municipals i amb totes les possibilitats de controlar des d'allí els negocis relacionats amb el comerç del vi. Aquestes elits urbanes, tal i com era habitual al món romà, possiblement gaudien de vil·les a les seves propietats rurals, explotades sota fórmules arrendatàries, que utilitzaven temporalment i com a segona residència.

Hem d'interpretar l'aparició de les vil·les com a sinònim de **concentració de la propietat**?

Probablement, la realitat fos mixta:

Segurament hi va haver vil·les que van concentrar propietats. És a dir, alguns establiments rurals republicans que s'enriquieren amb el comerç del vi (i volgueren posar de manifest aquest benestar econòmic introduint elements luxosos a les seves dependències residencials) devien absorbir-ne d'altres que no foren capaços d'adaptar-se als nous sistemes productius.

Entre aquests darrers, hi pogué haver els establiments definitivament amortitzats i els que no tenen testimoniades fases d'ocupació augustiana. És possible que els antics propietaris, anessin a viure a les flamants ciutats augustianes i treballessin al camp, o inclús (bàsicament en el cas dels establiments amb vestigis d'ocupació imperials) que continuessin habitant a les seves llars i que l'absència de materials ceràmics n'indiqui la pauperització temporal.



També és possible, que alguns dels establiments rurals que no es monumentalitzen i que continuen funcionant, haguessin passat a formar part de les vil·les sota fórmules arrendatàries.

Diferents autors han apuntat la possibilitat que es produïssin aquests processos de concentració de la terra (ARIÑO, 1999; OLESTI, 2000; PREVOSTI, en premsa). Com exposa Ariño, podrien explicar-se a partir d'un interès especulatiu de les elits i de la reforma tributària mitjançant la qual es passa de pagar un impost fixe a un impost sobre la terra. L'existència de territoris subexplotats, i també la falta de capacitat d'adaptar-se ràpidament a les noves formes d'explotació, devia provocar que moltes persones no poguessin fer front a aquests impostos i l'adquisició de les seves terres per part de les esmentades elits.

D'altra banda, també es devien mantenir propietats d'època republicana.

Cal pensar que el luxe introduït a les vil·les no ha de ser necessàriament sinònim d'augment de la propietat. Alguns assentaments, devien mantenir les *iugera* de terra però embellir les seves cases amb vista a seguir esquemes monumentals romans i deixar palesa la seva riquesa. Podríem pensar que fossin propietats de les elits municipals, amb una voluntat d'ostentació i representació que fan ben palesa a les ciutats.

Molts dels assentaments rurals que perviuen devien fer-ho autònomament. Hi devia haver pagesos, que continuaven vivent al camp, sense cap voluntat de detentar càrrecs públics ni el cercle de relacions socials de les elits municipals, que – tal vegada amb la mateixa extensió de terra i nivell de riquesa que algunes vil·les - no introduïssin elements de luxe romà als seus hàbitats.

L'aparició de cert luxe a les residències rurals no s'ha d'entendre, doncs, com un necessari increment dels *fundi*, sobretot quan l'increment de la riquesa es pot explicar a través d'un canvi en el sistema productiu ben documentat i quan no coneixem del cert les autèntiques dimensions de la densitat d'establiments augustians respecte als republicans.

Alguns **establiments republicans s'amortitzen** definitivament en època d'August. Quines en podrien ser les causes?.

Una part d'aquests establiments eren d'origen ibèric i estaven ubicats a l'entorn immediat de Burriac, al qual es devia vincular la seva existència. La fi de Burriac, significa també la fi d'aquests establiments.

Altres, tanmateix, eren establiments de plana d'origen republicà. Podem apuntar la possibilitat (tal i com ha proposat Olesti, 2000) que s'abandonessin aquells establiments que no es van adaptar a les noves formes de producció i comerç introduït des a gran escala envers mitjan s. I aC.

Per exemple, a Torre Tabertera, que devia deixar de funcionar al final de l'època republicana, ha estat documentat un conjunt de sitges. Òbviament, molts centres imperials presentaran sitges, però aquests és un sistema d'emmagatzematge característic del cereal i les noves formes de producció i comerç introduït des envers mitjan s.I aC i continuades durant tot el s.I dC, tenen la seva base en la viticultura .

Les terres dels assentaments de plana amortitzats pogueren restar desocupades o, més versemblantment, en aquesta època d'auge econòmic, passar a formar part de les terres de *fundi*.

**L'empenta de la producció vitivinícola** en època augustiana i juliàudia es posa de relleu a través de les produccions amfòriques Pascual 1 i Dressel 2/4 i l'exemplifiquen diversos jaciments dels quals només hem documentat parts productives i també alguns dels elements industrials estratigràficament datats d'establiments rurals i vil·les (vegeu els llistats de jaciments 3 i 4). Obviament, aquests jaciments també transllueixen la combinació d'aquesta producció amb altres conreus, com l'olivera i el cereal, així com la producció agrària amb altres activitats.

Al territori de *Baetulo*, de les dues terrisseries documentades, resulta significativa encara que poc coneguda la del Torrent de Sistres, d'origen republicà i darrera fase d'ús juliàudia, amb

presència d'àmfora Pascual 1.

La vil.la de Can Peixau, presenta estructures relacionades amb la producció amfòrica i vinícola d'aquests moments.

Al territori d'*Iluro* documenten tres terrisseries amb fases imperials: una és la de Can Mateu-Ca l'Arnau, datada de la segona meitat del s.I aC. Les altres són el Forn de Can Portell (d'origen republicà i amb fases augustiana i julià) i el Camí de la Bardira (augustiana i julià). Les dues presenten àmfores Pascual 1. Al Forn de Can Portell- amb tres forns i un abocador- s'hi documenta producció segura de Pascual 1, Dressel 2/4 i possible producció de Dressel 1 i Laietana1.

Dels 5 abocadors amb fases imperials que es documenten al territori d'*Iluro* cap és clarament industrial. Alguns ha estat interpretats com a zones d'enderroc procedents de construccions properes. Tanmateix, tant a l'abocador de la Corma S.A. com al camp de sitges usades com a abocador de Ronda Mistral, hi ha importants acumulacions d'àmfora Pascual 1.

La vil.la de Can Gran Via Lluís Caompany-Can Farrerons presenta un possible abocador relacionat amb la producció d'àmfora Pascual 1, i a La Peirota-Cal Xeco s'ha documentat un *torculus* relacionat amb la producció de vi d'entre la segona meitat del s.I aC i el s.I dC.

El Torrent de les Piques sembla exemplificar la supremacia del vi, sobre altres produccions agràries amb les quals es combina: a mitjan s. I aC, es construeix un magatzem e l'entorn d'un camp de sitges, entre les quals s'insereixen dòlies. Les dòlies devien servir per emmagatzemar vi i oli i les sitges queviures i gra.

També tenim datat de l'època d'August un possible forn metal.lúrgic a Can Gran Via Lluís Companys-Can Farrerons, que testimonia l'evident realització d'activitats industrials complementàries de l'agricultura en aquests assentaments.

Finalment, com pot interpretar-se la **llacuna de documentació** en època augustiana, i posterior testimoni d'activitat en alguns assentaments?

D'antuvi, cal considerar la versemblant possibilitat que responguin a la manca de fòssils directors del moment. Si més no, en els jaciments més poc documentats, aquesta deu ser la causa.

També és possible que les llacunes documentals de part d'aquests jaciments responguin a una relaitat històrica:

Considerant que les noves formes de producció i comerç basades en el vi s'introduïren fonamentalment a finals de la república, és possible que alguns assentaments que a començaments de l'imperi no s'hi havien adaptat se'n ressentissin i passessin per una etapa de remarcable precarietat o d'abandonament (l'absència de materials augustina podria reflectir tant una com altra cosa) abans d'adaptar-se a les noves formes productives i ressorgir en diferents moments de l'imperi. Salvant totes les distàncies, podríem comparar la situació a la de moltes masies actuals, per exemple de la zona del Pallars: després d'etapes d'auges com a explotacions agràries i ramaderes, han vist la seva activitat molt delmada o, sovint, han estat abandonades, per ressorgir en molts casos, mercès a la seva parcial o gairebé total transformació en cases de turisme rural.

També cal tenir en compte (com a exposat ARIÑO, 1999), que els processos de concentració de propietat, tornen a comportar al cap d'un temps, el sorgiment de nous establiments, ja que, com més gran és un *fundi*, més difícil resulta controlar-lo des d'un únic nucli central. Així, podríem pensar que, aquests establiments, absorbits per vil·les, foren desocupats en època augustiana i que, posteriorment, en créixer aquestes propietats, els hàbitats foren tornats a ocupar per arrendataris.

El panorama és semblant als **paisatges de Baetulo i d'Iluro**.

A les dues zones, la gran majoria dels establiments són pervivències de l'època republicana, alguns són nous, alguns altres s'amortitzen , i altres no semblen tenir activitat en aquesta fase.

El percentatge de jaciments nous és una mica més elevat al territori d'*Iluro*, i el percentatge de jaciments amb un hiatus d'activitat és remarcablement menor (gairebé la meitat que a la zona de *Baetulo*).

Caldria analitzar la possibilitat que bona part de l'estructura del paisatge d'*Iluro* no fos realment més nova que la de *Baetulo* (tal i com ja semblava desprendre's de la valoració de les dades republicanes), parcialment sorgida amb una més gran vinculació al fenomen del vi, i que, per tant, hi hagi menys jaciments que , originàriament lligats a altres conreus, pateixen un lapsus d'activitat o ocupació conseqüència d'un període d'adaptació a les noves formes productives que dominen la Laietània.

## **L'època juliclàudia: consolidació i auge d'un sistema.**

### **- Densitat generals de jaciments.** (gràfics 1 i 4)

Al territori de *Baetulo*, la densitat de poblament remunta des dels 37 jaciments on documenten ocupació augustiana, fins als 46 per als quals tenim testimoniat el funcionament en època juliclàudia. Tenint en compte els jaciments altimperials sobre els quals no tenim precisió cronològica, el número de jaciments podria passa, aproximadament, de 53 a 66. L'ocupació es palesa, doncs, superior a l'època augustiana.

Al territori d'*Iluro* també augmenta la densitat de poblament: de 102 jaciments augustians, passem a documentar ocupació en 107. Si tenim en compte els jaciments altimperials sense una cronologia definida, el número de jaciment podria haver passat de 135 a 142. L'ocupació fou, en qualsevol cas, superior a l'època augustiana.

### **- Densitats de vil.les i establiments rurals.** (gràfics 3 i 6; llistats 11,12, 17 i 18).

Si ens centrem estrictament en els tipus de jaciments més representatius d'hàbitat, observarem que la línia ascendent és semblant:

Al territori de *Baetulo*, passem de tenir 26 a 31 establiments; és a dir, un increment del 19% de l'hàbitat. En època d'August tenim testimoni d'ocupació a 13 establiments rurals, que esdevenen 16 en època juliclàudia. L'augment del número de vil.les és paral.lel: de 13 vil.les augustianes, passem a documentar el funcionament de 15 vil.les en època juliclàudia.

Al territori d'*Iluro*, l'ocupació s'incrementa de 43 establiments augustians (17 vil.les i 26 establiments rurals) a 53 juliclaudis (24 vil.les i 29 establiments rurals). L'augment és, exactament igual que a *Baetulo*, del 19%. Aquí destaca, tanmateix, que la diferència entre el número de vil.les i establiments rurals disminueix substancialment en favor de les vil.les.

**- Evolució de vil·les i establiments rurals.** (l·listats de jaciments 11,12, 17 i 18).

**- Pervivències:**

Tenim documentada la continuïtat de la gran majoria de poblament augustià:

A la zona de *Baetulo*, persisteixen 11 dels 13 establiments rurals augustians i la totalitat de les 13 vil·les augustianes. El fet que no s'amortitzi cap vil·la demostra la preeminència que ha pres aquest tipus d'establiment.

Al territori d'*Iluro*, persisteixen 22 establiments rurals i 16 vil·les (dels 26 establiments rurals i 17 vil·les augustians).

**- Recuperacions de lapsus d'activitat:**

És rellevant el fet que, al territori de *Baetulo*, 3 dels establiments rurals republicans per als quals no tenim documentada una ocupació augustiana – que pot reflectir bé el seu abandonament, bé precarietat econòmica, bé manca de fòssils directors - es refan en aquests anys (Bell Resguard, Can Colomer i Avinguda Conflent).

A la zona d'*Iluro* recuperem testimonis d'ocupació, després de l'hiatus augustià, per 5 establiments republicans: 2 reapareixen com a tals (Can Xacó i Carrer Floridablanca), i 3 com a vil·les (Can Vilà, Can Sans i Prop del Torrent de la Pólvora).

**- Nous establiments:**

En època juliclàudia també apareixen 3 jaciments nous a la zona de *Baetulo*: una vil·la (Can Ventura), i dos establiments rurals (Batllòria-Montigalà i Can Renom).

Al territori d'*Iluro* en documentem 10 nous establiments juliclaudis: 5 establiments rurals i 5 vil·les.

**-Amortitzacions:**

Només 2 establiments rurals d'origen republicà s'amortitzen a la zona de *Baetulo* (Mas Ram i Can Coll i Pujol).

Al territori d'*Iluro* s'amortitzen 4 establiments rurals i 1 possible vil.la (Can Serra de Lledó).

**- Resum percentual:**

Presentem un resum percentual de l'evolució de les vil.les i establiments rurals de l'època d'August a la del juliclaudis. Els percentatges corresponents a pervivències, nous establiments i recuperacions de lapsus d'activitat, estan fets sobre el total de vil.les i establiments rurals juliclaudis (31 al territori de *Baetulo* i 53 al d'*Iluro*). Els percentatges d'amortitzacions són respecte als establiments augustians (26 a la zona de *Baetulo* i 43 a la d'*Iluro*)

**VIL.LES I ESTABLIMENTS RURALS JULICLAUDIS**

|  | <b><i>BAETULO</i></b> | <b><i>ILURO</i></b> |
|--|-----------------------|---------------------|
| <b>Pervivències</b>                        | 80%                   | 71%                 |
| <b>Nous establiments</b>                   | 9%                    | 18%                 |
| <b>Recuperacions de lapsus d'activitat</b> | 9%                    | 9%                  |
| <b>Amortitzacions</b>                      | 7%                    | 11%                 |



## - Valoració de les dades:

Una primera característica d'aquest període és **la consolidació de la vil·la**, del luxe a les residències de camp.

Al territori de *Baetulo*, s'ha documentat ocupació en dues vil·les més que en època augustiana, i, mentre s'amortitzen dos establiment rural, no s'amortitza cap vil·la.

Al territori d'*Iluro*, la consolidació de les vil·les és encara més palesa: es documenta ocupació en 7 vil·les més que en època d'August i, tot i que el número de vil·les continua essent menor que el d'establiments rurals, si en època d'August la diferència era de 9, ara es redueix a 5. Si bé s'hi amortitzen 4 establiments rurals, només sembla deixar de funcionar una possible vil·la.

L'augment del número d'establiments, les insignificants amortitzacions, la continuïtat de la majoria de poblament i la consolidació del sistema de la vil·la, així com l'evolució que veurem en èpoques posteriors, testimonien la **consolidació i auge del sistema** iniciat a finals de la república i implantat al llarg del període augustià.

L'auge d'aquest sistema té el mateix suport essencial amb què s'erigí: la continuïtat del comerç del vi laietà, ben documentada a través de les produccions amfòriques Pascual 1 i Dressel 2/4<sup>84</sup>.

Aquesta continuïtat dels models augustians al camp, té el seu paral·lel a les ciutats amb la prossecució dels programes de monumentalització augustians, sufragats per unes elits municipals que tenen la seva font de riquesa en la producció i el comerç vinícola. Encara que no tinguem dades ni sobre *Baetulo* ni sobre *Iluro*, el procés és ben palès a ciutats més documentades del *conuentus Tarraconensis* (RUESTES, 2001).

Aquesta augment del poblament respon - a banda de al perllongament de gairebé tots els d'assentaments - a la recuperació de diversos establiments republicans que havien sofert un

lapsus en època augustiana. Aquest lapsus pot derivar, simplement, de la manca de fòssils directors. Tanmateix, podria reflectir una realitat històrica. En aquest darrer cas podríem pensar que la majoria d'aquest establiments, ja en època juliclàudia han estat capaços d'adaptar-se als nous sistemes productius basats en el vi i de continuar la seva activitat. És possible que ho fessin de manera autònoma. També és possible que en època d'August les seves propietats haguessin estat absorbides per grans vil·les que, ara, en esdevenir encara més extenses necessitin arrendar part de les seves terres i, d'aquesta manera, siguin reocupats antics hàbitats sota formes de dependència d'una vil·la.

La densitat de poblament també s'incrementa amb nous establiments, que cal traduir en l'ocupació de noves terres. És possible que els establiments rurals corresponguin a l'expansió del vil·les que, com tot just exposàvem, necessitin controlar i treballar les seves propietats d'una manera diversificada. També devien sorgir nous establiments autònoms, com sembla indicar la documentació de noves vil·les. Tal vegada derivin de l'arribada de població itàlica que - malgrat la manca de proves - devia comportar la política augustiana (Prevosti, en premsa), i que ara documentem en plena activitat.

També cal tenir en compte, en qualsevol cas, que hi podia haver establiments rurals que no constituïen habitatges, sinó dependències de treball annexes a vil·les. Això resulta especialment factible quan aquests establiments es troben just a tocar d'una vil·la.

Les dades no permeten, doncs, pensar en un augment de la concentració de la propietat. Aparentment, l'increment d'establiments, indica un major repartiment de terres. Però això es contraresta amb la consolidació de la vil·la i el fet que molts establiments rurals podien estar integrats en els *fundi* de vil·la.(vegeu el capítol dedicat a la dinàmica del paisatge imperial)

Hi devia haver tant vil·les amb propietats extenses que havien concentrat establiments rurals, com altres vil·les i establiments rurals que constituïen en l'únic punt de control d'unes terres més reduïdes.

---

<sup>84</sup> Vegeu el punt dedicat a la valoració de les dades sobre el pas de la república a l'època d'August.

## **L'època flàvia i el s.II dC: sostenibilitat i preludi per a un canvi.**

### **- Densitat general de jaciments (gràfics 1 i 2)**

Al territori de *Baetulo*, la densitat de poblament se sosté en 46 jaciments des de l'època juliclàudia al s.II dC (amb un lleuger descens en època flàvia, respecte a la qual documentem ocupació en 44 jaciments).

Al territori d'*Iluro*, en canvi, es documenta el mateix descens molt lleuger en època flàvia (passem de documentar ocupació en 107 jaciments en època juliclàudia a documentar-ne en 105 en època flàvia), però un remarcable descens de la població al s.II dC, que compta amb testimoni de només 79 jaciments. Per tant, aparentment, el descens respecte a l'època juliclàudia és del 27%.

Si prenguéssim en consideració els jaciments datables d'època altimperial indefinida que , proporcionalment, correspondrien a aquests períodes, a *Baetulo* parlaríem d'una sostenibilitat d'aproximadament 66 jaciments i a *Iluro* d'un descens des d'uns 142 jaciments juliclaudis a uns 104 del s.II dC.

### **- Densitat de vil·les i establiments rurals (gràfics 3 i 4 i llistats de jaciments 13, 14, 19 i 20).**

Si ens centrem estrictament en els tipus de jaciments més representatius d'hàbitat, observarem que la línia evolutiva és semblant:

Al territori de *Baetulo*, la sostenibilitat és, encara més exacta: l'ocupació es manté en 31-32 assentaments (15 establiments rurals i 16-17 vil·les) des de l'època juliclàudia al s.II dC.

Al territori d'*Iluro*, el número d'establiments també es manté inalterat en 53 de l'època juliclàudia a la flàvia, però es produeix un petit canvi en favor del número de vil·les. Mentre en època juliclàudia documenten ocupació en 24 vil·les i 29 establiments rurals, en època flàvia la xifra s'inverteix per donar lloc a 25 vil·les i 28 establiments rurals.

Constatem, tanmateix, que el número d'establiments rurals documentats continua essent superior al de les vil·les.

En canvi, en el s.II dC sembla produir-se un canvi dràstic. Els hàbitats disminueixen de 53 a 45, per tant, en un 16% . El número de vil·les es manté en 25, i és l'ocupació als establiments rurals que descendeix de 28 fins a 20 i provoca aquesta caiguda de les xifres. Cal remarcar que, malgrat aquest important descens, els hàbitats rurals del s.II dC continuen essent una mica més nombrosos que en l' època d'August (en què en documentem 43).

**- Evolució de vil·les i establiments rurals.** (l·listats de jaciments 13, 14, 19 i 20).

**-Pervivències:**

Al territori de *Baetulo*, entre l'època flàvia i el s.II dC tenim documentada la continuïtat de la gran majoria de poblament. Continuen les 15 dels 16 establiments rurals juliclaudis, i la totalitat de les 15 vil·les. A més, un establiment rural apareix ara com a vil·la (Can Sentromà).

Al territori d'*Iluro* també hi ha una gran pervivència dels establiments fins a l'època flàvia: continuen 26 establiments rurals i 24 vil·les (dels 29 establiments rurals i 24 vil·les amb fase juliclàudia).

En canvi, al s.II dC., la dinàmica de continuïtat sembla trencar-se només respecte als establiments rurals: en perviuen 20, mentre continuen 24 vil·les.

### **- Nous establiments:**

Al territori de *Baetulo* no constatem cap nou establiment rural ni vil.la d'aquest moment.

Al territori d'*Iluro* documentem, 2 nous establiments rurals flavis (La Creueta i Sant Miquel del Cros) i 2 noves vil.les, una possible vil.la flàvia (Can Solaret) i l'altra del s.II dC (Els Caputxins).

### **- Recuperació de lapsus d'activitat:**

Al territori de *Baetulo* un establiment rural republicà per al qual no tenim documentada ocupació ni en època augustiana ni julioclàudia, en torna a presentar en època flàvia (Mas Ram). Al s.II dC. tornem a documentar activitat en 2 establiments rurals més, Can Mora i Can Valls i Cabanyes, el darrer dels quals reapareix transformat en vil.la. Es tracta de tres jaciments coneguts només a partir de notícies no comprobables, excavacions antigues o troballes, que presenten poca materials. Per tant, hem de pensar que aquests grans lapsus d'activitat responen a la manca de documentació de fòssils directors.

### **- Amortitzacions:**

A la zona de *Baetulo* documentem l'amortització de 2 establiments rurals republicans, Can Guinard i Avinguda Conflent, en època flàvia i en el s.II dC respectivament.

Al territori d'*Iluro* documentem l'amortització de 3 establiments rurals en època flàvia i de 8 en el s.II dC.

### **- Resum percentual:**

Presentem un resum percentual de la dinàmica de vil.les i establiments rurals.

El percentatge de pervivències, nous establiments, i recuperacions de lapsus d'activitat està fet sobre el total de vil.les i establiments rurals del període ( a *Baetulo*: 31 en època flàvia i 32 del s.II dC; a *Iluro* 53 d'època flàvia i 45 del s.II dC).

Les amortitzacions de l'època flàvia estan calculades respecte als establiments juliclaudis (31 a l'àrea de *Baetulo* i 53 a la d'*Iluro*). Les amortitzacions del s.II dC estan calculades en funció dels establiments flavis (que també són 31 a la zona de *Baetulo* i 53 a la d'*Iluro*).

#### VIL.LES I ESTABLIMENTS RURALS D'ÈPOCA FLÀVIA.

|   | <i>BAETULO</i> | <i>ILURO</i> |
|---|----------------|--------------|
| <b>Pervivències:</b>                        | 96%            | 94%          |
| <b>Nous establiments:</b>                   | 0%             | 5%           |
| <b>Recuperacions de lapsus d'activitat:</b> | 3%             | 0%           |
| <b>Amortitzacions:</b>                      | 3%             | 5%           |

#### VIL.LES I ESTABLIMENTS RURALS DEL S.II dC.

|   | <i>BAETULO</i> | <i>ILURO</i> |
|---|----------------|--------------|
| <b>Pervivències:</b>                        | 93%            | 97%          |
| <b>Nous establiments:</b>                   | 0%             | 2%           |
| <b>Recuperacions de lapsus d'activitat:</b> | 6%             | 0%           |
| <b>Amortitzacions:</b>                      | 3%             | 16%          |

### - Valoració de les dades.

A quines causes podrien respondre les diferències que s'observen els **els paisatges d'Iluro i de Baetulo**? A què pot ser deguda la sostenibilitat del poblament de *Baetulo*, mentre a la zona d'*Iluro* s'amortitza un número significatiu d'establiments rurals?

D'antuvi, podríem pensar que les diferències que es deriven de la valoració general de les dades, responguin a una realitat històrica.

Com exposa Ariño (1999, 167), s'han detectat diferents models d'ocupació romana, fins i tot a escala microregional, que poden relacionar-se amb la implantació d'explotacions de tarannà més tradicional o més especulatiu.

A la Narbonesa s'han detectat dos models diferents d'ocupació:

El primer model a la zona d'Alpilles, Beaucastrois, Hut Comtat i Tricastin. S'hi ha observat un fort increment de número d'assentaments entre el 50aC i el 50 dC, seguit d'una caiguda brusca. S'ha relacionat aquest model amb una economia colonial i especulativa. El bruscat increment d'assentaments del moment inicial, correspon a petits establiments estrictament productius que també són els que primer s'abandonen.

El segon model s'ah documentat a les zones de Vaunage, Lunellois, Valdaine i Uzège. Aquí, el creixement els assentaments va ser més paulatí i es va donar una caiguda no tant brusca cap al 100-150 dC, amb una posterior recuperació. Aquest model s'ha relacionat amb una explotació més tradicional, que, a determinat moment, creix influenciat i seguint les pautes del primer model.

A l'*ager Cosanus* i a la zona de *Saturia*, s'hi han determinat models contraposats semblants als que acabem d'exposar:

A l'ager *Cosanus* s'hi ha determinat l'existència d'una economia especulativa destinada a la producció vinícola, des del s.II aC. A mitjan s.I aC., les vil·les avancen a costa dels petits assentaments. En el s.II dC es produeix un col·lapse econòmic i l'evolució toca la seva fi.

En canvi a la zona de *Saturia* la continuïtat és més gran, cosa que es relaciona amb una economia menys especulativa.

No podrien reflectir les dades generals de *Iluro* i de *Baetulo* un fenomen diferenciat semblant?

Detectàvem una major presència de Campaniana B a la zona d'*Iluro* que a la de *Baetulo* que, d'antuvi, podria fer pensar en assentaments apareguts més tard i en relació al fenomen del vi.

En època imperial, apareixen més nous assentaments a la zona d'*Iluro* (que podrien corroborar aquest paisatge molt vinculat al vi) mentre que la dinàmica del territori de *Baetulo* és més continuïsta amb l'època republicana i al llarg de l'imperi.

Finalment, al s.II dC, amb la fi del comerç vinícola a gran escala, el poblament de *Baetulo* es manté, mentre cau el número d'assentaments rurals (i com a tals, de marcat tarannà productiu) a la zona d'*Iluro*.

Podria aquesta dinàmica reflexar una economia més especulativa a la zona d'*Iluro* i una de més tradicional a la de *Baetulo*?

Les característiques dels assentaments que ens consten com a amortitzats en el s.II dC a la zona d'*Iluro* ens obliguen a desestimar aquesta hipòtesi. Es tracta de L'Alzina Surera, el Turó del Miró. La Torre de Can Palauet, La Finca d'en Pepe, Can Tarrades del Molí, Can Mir, Sot del Camp i Turó del Molí del Vent.

Només els dos darrers assentaments presenten materials que assenyalen una última fase d'activitat a finals del s.I dC, i només al Sot del Camp s'han documentat aquests materials en



quantitats significatives.

La resta d'establiments, corresponents a excavacions antigues o a troballes, presenten migrats materials que els fan només atribuïbles a l'alt imperi de manera indefinida. És freqüent que s'hagi establert la seva ocupació fins al 100 dC a partir d'algun fragment d'àmfora Tarraconesa o local Dressel 2/4. Encara que la forquilla cronològica d'aquests materials arriba fins en aquestes dates, aï l·ladament, no constitueixen fòssils directors que determinin el funcionament dels establiments on es troben fins al 100 dC.

Per tant, els gràfics i les dades del territori de *Baetulo* i *Iluro* no responen a uns paisatges rurals diferenciats, sinó que constitueixen un exemple de com el propi estudi del territori indica en quin sentit cal anar revisant els criteris metodològics i les dades integrades a la base del GIS.

Revisades aquestes dades, poden considerar , que tant a l'àrea de *Baetulo* com a la d'*Iluro*, essencialment, **la densitat de poblament** se sosté des de l'època juliclàudia al s.II dC.

Una de les característiques més rellevants d'aquests paisatges és que **les vil·les prenen encara més preponderància** sobre els altres establiments rurals que en èpoques anteriors.

Tant el territori de *Baetulo* com el d'*Iluro*, amb un lleuger augment del número de vil·les i un lleuger descens del número d'establiments rurals de l'època juliclàudia al s.II dC, apunten aquesta importància de les vil·les.

També l'assenyalen alguns dels migrats elements indicatius de luxe (vegeu els llistats de jaciment 5 i 6) que han pogut ser datats en vil·les on s'han portat a terme excavacions científiques. Entre el s.II i el s.III dC, es documenta la monumentalització de les zones residencials de diverses vil·les: A Can Fàbregues, es basteixen unes termes en època de Trajà; a Cal Ros de les Cabres, Gran Via Lluís Companys-Can Farrerons , i Torre Llauder, s'hi daten mosaics d'entre el s.II i III dC. A Torre LLauder, també es daten d'aquests moments elements d'arquitectura en marbre i unes termes.

Si bé la sostenibilitat del poblament i la monumentalització de les vil·les mostren una dinàmica continuïsta amb l'època juliclàudia, altres factors constitueixen uns primers indicis de canvi.

Jaciments industrials com terrisseries i abocadors, i **elements industrials** estratigràficament datables d'establiments rurals i vil·les (vegeu els llistats de jaciments amb elements industrials 3 i 4) assenyalen canvis en la dinàmica productiva.

No es documenta cap nou establiment industrial significatiu d'aquest període. Només al territori de *Baetulo* s'ha datat del s.II d.C. el forn de la Peça d'en Roig. Tanmateix, no el podem prendre en consideració, atès que aquesta cronologia ve donada només per una moneda.

Cap de les terrisseries relacionades amb la producció amfòrica ni dels abocadors clarament industrials, continua més enllà de l'època juliclàudia<sup>85</sup>. Al territori de *Baetulo* documentem la continuïtat de la terrisseria de la Vinya del Sr. Mañas, que fabricava ceràmica comuna, mentre s'amortitza la del Torrent de Sistres, on hi havia àmfora local. Al territori d'*Iluro* deixen de funcionar la terrisseria dels forns de Can Portell i del Camí de Can Bardina, i l'abocador de la Corma S.A.

Els elements industrials també indiquen canvis, però continuïtat de la producció agrària.

Podem citar dos exemples de canvis documentats en zones de magatzem: A Can Sentromà un magatzem de sitges és substituït per dòlies entre el 100 i el 130-150 dC; al Torrent de les Piques, entre finals del s.I i finals del s.II dC, s'amortitza un camp de sitges i dòlies, mentre un altre camp de dòlies hi continuarà funcionant en el s.III dC.

A la vil·la de Gran Via Lluís Companys-Can Farrerons, s'hi documenten un dipòsit i un possible lloc de magatzem flavis, i als Caputxins un dipòsit del s.II dC.

---

<sup>85</sup> Vegeu l'apartat dedicat a la valoració de les dades de l'època d'August.

La fi dels establiments industrials relacionats amb la producció amfòrica, és testimoni d'un context general en què deixem de documentar la producció d'àmfores locals Pascual 1 i la Dressel 2/4, que des de finals de la república i al llarg del s.I dC, havien evidenciat el comerç del vi laietà a gran escala. L'àmfora més moderna, la Dressel 2/4, deixa de produir-se en un moment indeterminat del del II dC. S'evidencia, doncs, que, mentre l'època juliàndia és el moment d'auge d'una dinàmica econòmica iniciada a finals de la república, entre l'època flàvia i el s.II dC es produeixen canvis importants.

Tanmateix, (tal com ha exposat REVILLA, 1995), el final de les exportacions de vi, no tenen perquè suposar el final de la producció de vi, sinó que tal vegada, aquesta producció es reorientà a mercats locals. Tot i que és possible que ja no es produís vi a gran escala i que es reorientés l'explotació agrària cap a productes que desconeixem (tal vegada l'oli, i els cereals, atesa la manca de cereals producte revelada per un edicte de Domicià del 92 dC (tal com assenyala PREVOSTI, en premsa), no cal traduir aquest fet en una crisi. Potser només cal parlar de reorientació i de migrats establiments que no superaren el canvi, igual que havia passat quan s'esdevingué la reorientació agrària cap a la producció vitivinícola a finals de la república. La continuïtat de camps de dòlia deu testimoniar l'emmagatzematge de vi i oli.

Si fem atenció a **les ciutats**, observarem que, com s'esdevé al camp, s'hi documenten alhora signes de continuïtat i preludis de canvi:

Tant el fòrum de *Baetulo* com el d'*Iluro* s'embelliren en aquest moment. De fet, a les ciutats del *conuentus Tarraconensis* (RUESTES, 2001), a partir de l'època flàvia, es documenta la instal·lació de nombrosa epigrafia als fòrums. De fet, l'època flàvia i el s.II dC, són el moment de màxima ornamentació d'uns fòrums bastits en moments anteriors. També es documenta l'embelliment d'altres edificis (com les termes de *Valentia* i el teatre de *Tarraco*).

També és l'època en què es documenten moltes construccions d'edificis relacionats amb el lleure: amfiteatres (a *Tarraco*), circs (a *Tarraco*, *Valentia* i *Saguntum*) i termes. A banda de les de *Barcino*, destaca el fet que *Iluro* compta amb unes termes públiques d'aquesta època.

Però, en contrast, trobem algunes amortitzacions a les ciutats que (amb l'excepció d'algunes dependències del fòrum d'Empúries, compensades amb noves construccions) se centren en dos tipus d'edificis:

A *Baetulo*, s'ha documentat l'amortització de cases residencials i el seu reaporfitament com a dependències més petites i per a usos industrials.

També destaca l'amortització de diversos edificis relacionats amb l'emmagatzematge: a *Baetulo* s'amortitza un edifici de *tabernae*. També es produeix l'amortització de l'*horreum* de *Valentia* i de l'anomenat edifici del pròtir de la Neàpolis emporitana.

L'activitat edilícia i ornamental de les ciutats, que troba el seu paral·lel en les vil·les rurals, no sembla indicar crisi. Tanmateix hi ha elements per parlar d'un canvi d'ús a les ciutats (tal i com ha proposat GUITART, 1987 i 1993), en gran part vinculat a la transformació agrària.

Essencialment, podem pensar que es produeix un canvi de la residència de les elits. Molts personatges benestants, devien traslladar la seva residència de la ciutat al camp:

D'una banda, les noves directrius de l'administració estatal, fan que l'interès que havien tingut les elits per detentar càrrecs públics municipals disminueixi gradualment: mentre les despeses regulades per llei per detentar-los van augmentant, el poder que comportaven va disminuint, ja que la intromissió de l'estat en els afers municipals és cada vegada més gran.

D'altra banda, l'absència de comerç vinícola a gran escala - que es tradueix en l'amortització d'edificis destinats a l'emmagatzematge com el de *Baetulo* - devia provocar que ja no tingués sentit per als grans propietaris rurals habitar a la ciutat amb vista a controlar la comercialització a gran escala de la seva producció. Possiblement, les noves orientacions de la producció devien fer més rendible controlar els processos de producció i distribució des del camp.

Així, part de les elits municipals, devien tendir a anar a viure a les seves propietats rurals, de manera que es conforma el moment àlgid de les vil·les. Les ciutats, devien quedar ocupades - a banda de per buròcrates de l'administració imperial - per classes mitjanes, econòmicament molt dinàmiques, lligades a les activitats artesanals, tal i com es pot desprendre del reaprofitament de la casa senyorial de *Baetulo*.

Si bé el número de vil·les del territori de *Baetulo* només augmenta lleugerament des de l'època julioclàudia al s.II dC, el territori d'*Iluro* ens mostra el revers rural del procés documentat a la ciutat de *Baetulo*: el manteniment, en el s.II dC, del número de vil·les malgrat el marcat descens del establiment rurals és indicativa de la supremacia de les vil·les i de processos de concentració de la propietat.

Així doncs, les amortitzacions que es donen a la ciutat de *Baetulo*, les amortitzacions de terrisseries i abocadors relacionats amb la producció amfòrica, unides a la sostenibilitat del poblament i a unes vil·les més monumentals i amb unes parts rústiques dinàmiques, s'esbossen com a lent preludi d'un canvi que no esdevindrà brusc fins als s.III dC.

## La inflexió del segle III dC.

### - Densitat general de jaciments. (gràfics 1 i 4)

En el s.III dC la densitat de poblament descendeix fins als nivells més baixos de tota l'època romana.

A la zona de *Baetulo*, passem de documentar 46 jaciment entre l'època juliclàudia i el s.II dC, a tenir vestigis d'ocupació en només 21 en el s.III dC.

Al territori d'*Iluro*, els 79 jaciments amb vestigis d'ocupació en el s.II dC, esdevenen només 33 en el s.III dC.

Si a més del jaciments amb una fase del s.III dC documentada, tinguéssim en compte aquella proporció de jaciments datats en un moment indeterminat de l'imperi que, percentualment, podrien correspondre als s.II i III dC, canviarien les xifres, però no les proporcions ni implicacions. A la zona de *Baetulo* podríem haver passat de tenir uns 66 jaciments a tenir-ne 30, mentre al territori d'*Iluro* els jaciments podrien haver baixat de més de 104<sup>86</sup> a 43.

### - Densitat de vil·les i establiments rurals. (gràfics 3 i 6; llistats de jaciments 14, 15, 20 i 21)

Si observem les tipologies representatives de poblament, la davallada és paral·lela:

A la zona de *Baetulo*, passem de tenir ocupació en 15 establiments rurals en el s.II dC., a constatar-ne només en 5 en el s.III dC. També descendeix el número de vil·les, encara que de manera significativament menys dràstica: les 17 vil·les del s.II dC, es redueixen ara a 12.

---

<sup>86</sup> Vegeu la problemàtica sobre el descens dels jaciments del s.II dC, establerta a partir de jaciments poc coneguts, a l'apartat precedent.

A l'àrea d'*Iluro* el panorama és semblant. Els 20 establiments rurals del s.II dC, esdevenen 6, i de 25 vil.les passen a documentar ocupació en 14.

- **Evolució de vil.les i establiments rurals.** (l·listats de jaciments 14, 15, 20 i 21)

**- Pervivències:**

Al territori de *Baetulo* es documenta la continuïtat de 12 vil.les i 5 establiments rurals.

Al territori d'*Iluro* perviuen 14 vil.les, 6 establiments rurals.

- És significatiu el fet que no tenim **cap establiment nou** ni a l'àrea de *Baetulo* ni a la d'*Iluro*, ni atribuïble a hàbitat, ni de tarannà industrial.

**- Lapsus d'activitat:**

El s.III dC és un període especialment caracteritzat per establiments amb una fase del s.II dC, per als quals ara no documentem vestigis d'activitat, tot i que aquests reapareixen en el Baix Imperi.

Al territori de *Baetulo* no tenim ocupació del s.III dC documentada a 3 vil.les (Riera de Teià, Partida de Fosses i Can Fàbregues) i 2 establiments rurals (Molí d'en Grau Marimón i Can Renom).

A la zona d'*Iluro* no es documenta fase del s.III dC a 5 vil.les i 1 establiment rural (Sant Miquel del Cros). Respecte a una altra vil·la, Rajoleria Robert, en el Baix Imperi, només en documentarem una àrea de necròpolis.

**- Amortitzacions:**

Altres establiments s'amortitzen definitivament:

Al territori de *Baetulo* s'amortitzen 3 vil.les i 7 establiments rurals.

Al territori d'*Iluro* s'amortitzen 5 vil.les i 13 establiments rurals.

**- Resum percentual:**

El resum percentual de les pervivències fa referència als establiments del s.III dC (17 al territori de *Baetulo* i 20 al d'*Iluro*), mentre el dels lapsus d'activitat i amortitzacions està realitzat en base als establiments del s.II dC (32 a la zona de *Baetulo* i 45 a la d'*Iluro*)

**VIL.LES I ESTABLIMENTS RURALS DEL S.III dC.**

|                            | <i>BAETULO</i> | <i>ILURO</i> |
|----------------------------|----------------|--------------|
| <b>Pervivències:</b>       | 100%           | 100%         |
| <b>Lapsus d'activitat:</b> | 21%            | 15%          |
| <b>Amortitzacions:</b>     | 31%            | 40%          |

**- Valoració de les dades.**

Aquestes dades palesen que estem davant d'un **punt d'inflexió**. Estem en una època de canvi cap a un nou sistema. La transformació del món romà té el seu bressol a finals del període precedent (bàsicament a finals del s.II dC) i es consolida amb el Baix Imperi. El s.III dC és una època de reajustament dels sistemes productius i de les relacions entre camp i ciutat. A aquest reajustament cal sumar la inestabilitat política i militar que caracteritzaren el període.

Els canvis que en aquesta època es palesen al camp, tenen el seu revers a la ciutat.



Al camp es dona un remarcable descens del poblament, i els establiments rurals que s'amortitzen són molt més nombrosos que les vil·les. En èpoques posteriors ens trobarem davant d'una societat feudal.

Per tant, sembla clar que es produeix un procés de **concentració de la propietat** i de concentració de la riquesa agrària en poques mans. Grans vil·les devien absorbir les propietats dels nombrosos establiments rurals i també de les altres vil·les que s'amortitzen definitivament. De fet, es documenta la monumentalització de les àrees residencials d'algunes vil·les – Torre Llauder, Cal Ros de les Cabres i Gran Via Lluís Companys-Can Farrerons - entre el s.II i s.III dC<sup>87</sup>.

És versemblant que part d'aquests establiments on no documentem ocupació i també part dels escassos establiments rurals que tenim documentats, passessin a formar part dels *fundi* de grans vil·les sota formes arrendatàries.

Hem vist que alguns dels assentaments per als quals ara no es documenta ocupació, en tenen durant el Baix Imperi.

Aquest fet pot tenir diverses interpretacions i, segurament, la realitat s'ajustava a una combinació d'aquestes interpretacions.

D'entrada, cal tenir en compte (tal i com ja plantejava Prevosti, 1981 b), que la TS Africana C que ens testimonia les fases d'aquest segle és un ceràmica poc difosa. Aquest fet i la pauperització que havien de patir els establiments - òbviament el que van ser abandonats, però també els que van ser absorbits, o, fins i tot altres que van resistir - fa pensar que, tot i que els processos de desocupació devien ser molt importants, hi devia haver més establiments ocupats dels que tenim documentats.

D'altra banda, cal pensar que estem en un moment de canvi. És possible que, inicialment, igual que pensem que s'havia esdevingut en època augustiana, alguns establiments no fossin

capaços d'adaptar-se als nous sistemes de producció i abandonats per ressorgir després, amb una nova dinàmica productiva, en època Baix Imperial, quan el nou sistema ja està ben establert.

Un altre factor a tenir en compte és que (com ha exposat ARIÑO, 1999), la concentració de la propietat torna a donar lloc de seguida a la creació de nous assentaments, per exemple sota règims arrendataris, ja que com més gran és una propietat més difícil resulta controlar-la des d'un sol nucli central. D'aquesta manera, establiments que al s.III dC, amb les seves terres absorbides per grans vil·les, pogueren ser desocupats pels seus habitats, és possible que més endavant, amb l'augment de les propietats de la vil·la, tornessin a ser ocupats per arrendataris.

Finalment, cal valorar que el s.III dC està marcat per la inestabilitat política i per les invasions del francs i almans. Aquestes invasions degueren comportar espoli i destruccions, i que els habitats d'alguns nuclis rurals els abandonessin temporalment a la recerca de la protecció de les ciutats.

Els **grans canvis en el sistema rural** devien produir-se com a conseqüència dels factors que ja despuntaven en el s.II dC:

És fonamental la fi del comerç del vi a gran escala, que requereix un reajustament de les formes de comerç i, per tant, amb tota probabilitat, també de les productives.

En aquest moment ja no tenim cap mena de testimoni del comerç a gran escala que s'havia donat en períodes precedents (sense que això n'impliqui la inexistència, ja que documentem TS Africana C). Segurament es comerciava, bàsicament, a nivell local. No hi ha evidències sobre els tipus de conreu que es portaven a terme. No cal descartar que es continués conreuant la vinya i és possible que es tendís altra vegada al conreu del cereal, que s'ajusta bé a les propietats extenses i sobre el qual un edicte de Domicià en palesa la manca ja a finals del s.I dC (PREVOSTI, en premsa).

---

<sup>87</sup> Vegeu l'apartat dedicat a la valoració de les dades d'època flàvia i el s.II dC.

També s'observa una manca d'interès de les elits municipals en els ciutats, indicativa que les classes benestants es devien traslladar a viure a les seves vil·les rurals:

A les ciutats del *conuentus Tarraconensis* (RUESTES, 2001) es documenta un punt d'inflexió en el s.III dC. Fins a un moment indeterminat del s.II dC, s'hi havien construït i reformat edificis públics. Les amortitzacions d'espais públics, d'entre època flàvia i el s.II dC, havien estat únicament lligades a edificis amb funcions relacionades amb el comerç i l'emmagatzematge (deixant de banda les relacionades amb processos històrics d'algunes ciutats - com *Valentia* i Empúries - específics i diferenciats de l'evolució general). En canvi, en el s.III dC s'apunta el procés, que s'accentuarà i caracteritzarà els s.IV i V, d'amortització i reaprofitament per altres usos dels espais públics urbans.

Al fòrum de *Baetulo*, s'hi continua instal·lant epigrafia (igual que a *Tarraco* i *Valentia*) Però moltes estructures s'enderroquen o reaprofiten: a *Iluro*, s'han documentat elements ornamentals del s.I dC, versemblantment procedents del fòrum, reaprofitats en una claveguera del s.III dC. També es documenten reutilitzacions de pedestals del fòrum de la colònia de *Tarraco*, la pèrdua de l'ús original del fòrum provincial, i el refús de restaurar el teatre de la ciutat; a Empúries s'amortitza el mercat i s'abandonen els santuaris de la Neàpolis. No es documenta cap nova construcció pública, i només a l'amfiteatre de *Tarraco* s'hi fan reformes.

El desús en què es troben molts d'aquests espais al s.III dC mostra com les elits ja no tenen interès a representar un estat inestable, que ja no senten lligat als seus interessos, ni en accedir a uns càrrecs públics que - seguint la dinàmica esbossada al s.II dC - cada cop suposen més despeses i menys poder. Segurament - també seguint la dinàmica que s'inicià al s.II dC - a les elits els resulta més rendible controlar les seves terres, cada vegada més grans, des del camp que restar en unes ciutats on ja no han de fer negocis lligats al comerç a gran escala.

Els antics habitants d'establiments rurals autònoms absorbits per grans vil·les que no hi restaren en qualitat d'arrendataris, devien anar a habitar aquestes ciutats que ja en el període

precedent començaven a veure dominades per classes mitjanes lligades a l'artesanat, tal i com també documentarem en el Baix Imperi.

La sostenibilitat dels assentaments, unida a la dinàmica de la ciutat, no permet parlar d'un empobriment de la població en el s.II dC, malgrat que s'insinuïn canvis respecte als períodes precedents. En canvi, el remarcable descens del número d'assentaments del s.III dC sembla indicar l'empobriment de les persones que es veieren obligades a cedir les seves propietats a vil·les per esdevenir-se arrendatàries o a deixar el camp per marxar a la ciutat. Això no implica, que , després d'un període de crisi, molts d'ells o els seus descendents no refessin les seves economies en unes ciutats amb presència dinàmica de l'artesanat o , inclús, amb la reocupació d'alguns establiment del camp.

## **DINÀMICA DEL PAISATGE.** (mapes 45 a 50)

Per tal de poder efectuar hipòtesis sobre la propietat rural imperial, hem elaborat mapes amb polígons de Thiessen i àrees d'exploració del territori del conjunt de poblament imperial. Com hem vist, entre les èpoques juliclàudia i el s.II dC es documenta un poblament sostingut que arriba a la seva densitat màxima. Per tant, els mapes amb el conjunt de poblament imperial, són essencialment representatius de la realitat d'aquests moments.

Hem efectuat, polígons de Thiessen que prenen en consideració només les vil·les, i àrees d'exploració del territori d'aquelles vil·les en què es queia redefinir uns polígons oberts o que incloï en part de la Serralada Litoral. Hem calculat els polígons de Thiessen corresponents al conjunt format per vil·les i establiments rurals. Finalment, hem realitzat els polígons de Thiessen dels diferents jaciments imperials que podrien correspondre a poblament: establiments rurals, camps de sitges, terrisseries, forn, abocadors, i zones amb concentracions de ceràmica.

Es troben representats a la cartografia , a més de jaciments imperials segurs, possibles jaciments imperials. Tanmateix, aquests no han estat considerats en efectuar els polígons de Thiessen.

Els promitjos de superfícies que esmentarem han estat obtinguts considerant tots els polígons llevat d'aquells que, als límits del territori, restes oberts i d'aquells que inclouen part de territori de plana i part de territori muntanyenc. En el cas de les vil·les amb àrees d'exploració del territori calculades, hem considerat la superfície indicada per l'àrea d'exploració redefinida pel polígon.

Òbviament, només pretenem atènyer una aproximació hipotètica a la realitat. Cal remarcar que les xifres sobre les extensions de les propietats rurals que esmentarem només són orientatives i necessàriament més grans que les que configuraren el paisatge antic, ja que no s'explorà tota la superfície del territori.

El mètodes emprats i l'estat de la investigació presenten altres esculls insuperables que hem argumentat en fer referència a la dinàmica del poblament republicà: és possible que un mateix propietari comptés amb terres disperses ; és d'esperar que tasques de prospecció i excavació treguin a la llum nous establiments; no sabem si una part important dels establiments corresponien, efectivament, a hàbitats ; el càlcul de les àrees d'explotació de les vil·les, tot i que s'ajusta a la topografia del terreny, es basa en paràmetres preestablerts, i els polígons de Thiessen només constitueixen una divisió teòrica del territori<sup>88</sup>.

Els mapa d'àrees d'explotació i polígons de Thiessen que contempen únicament les vil·les, assenyalen una mitjana de 700 *iuguera* per cada vil·la del territori de *Baetulo* (mapa 45) i de 609 *iuguera* pel territori d'*Iluro* (mapa 48). Si partíssim de la premisa esquemàtica que les vil·les haguessin concentrat tots els establiments rurals en els seus *fundi*, haurien de determinar un important procés de concentració de la terra (ja que els polígons de Thiessen dels establiments rurals republicans estableixen un promig de 443 i 424 *iuguera* per als establiments de *Baetulo* i *Iluro* respectivament).

Els mapes en què hem elaborat polígons de Thiessen tenint en compte vil·les i establiments rurals, donen un promig de 430 *iugera* per cada establiment de l'àrea de *Baetulo* (mapa 46) i de 263 *iugera* al territori d'*Iluro* (mapa 49). Simplificant la realitat a aquest esquema, cada establiment hauria tingut lleugerament menys terres que en època republicana a la zona de *Baetulo* (on determinàvem un promig de 443 *iugera* per establiment republicà) però gairebé la meitat menys de terres al territori d'*Iluro* (on els promig republicans eren de 424 *iugera*). Aquesta gran diferència no és estranya si tenim en compte que al territori d'*Iluro* s'eleva el número d'establiments rurals imperials a través dels que només són datables de moments indefinits de l'alt imperi: mentre al territori de *Baetulo* aquest jaciments corresponen al 14% dels establiments rurals, al d'*Iluro* suposen un 30%, a causa de les nombroses troballes antigues que documentà Marià Ribas (1952). Tanmateix, si considerem les vil·les i establiments

---

<sup>88</sup> Remetem al capítol dedicat a la metodologia i al dedicat a la dinàmica del paisatge republicà per a una ampliació d'aquests conceptes metodològics.

TERRITORI DE BAETULO. JACIMENTS AUGUSTIANS I ALTIMPERIALS.

Poligons de Thiessen de les vil·les.

Redefinició dels poligons de Thiessen de les vil·les interiors mitjançant sengles àrees d'exploració del territori.



TIPUS DE POLIGONS

Jaciments Augustans i Altimperials:

- ▲ CERA
- CIB
- ▲ EBA
- EBC
- FOA
- SBA
- ▲ SIT
- TOB
- TMS
- VOS
- ▲ VL

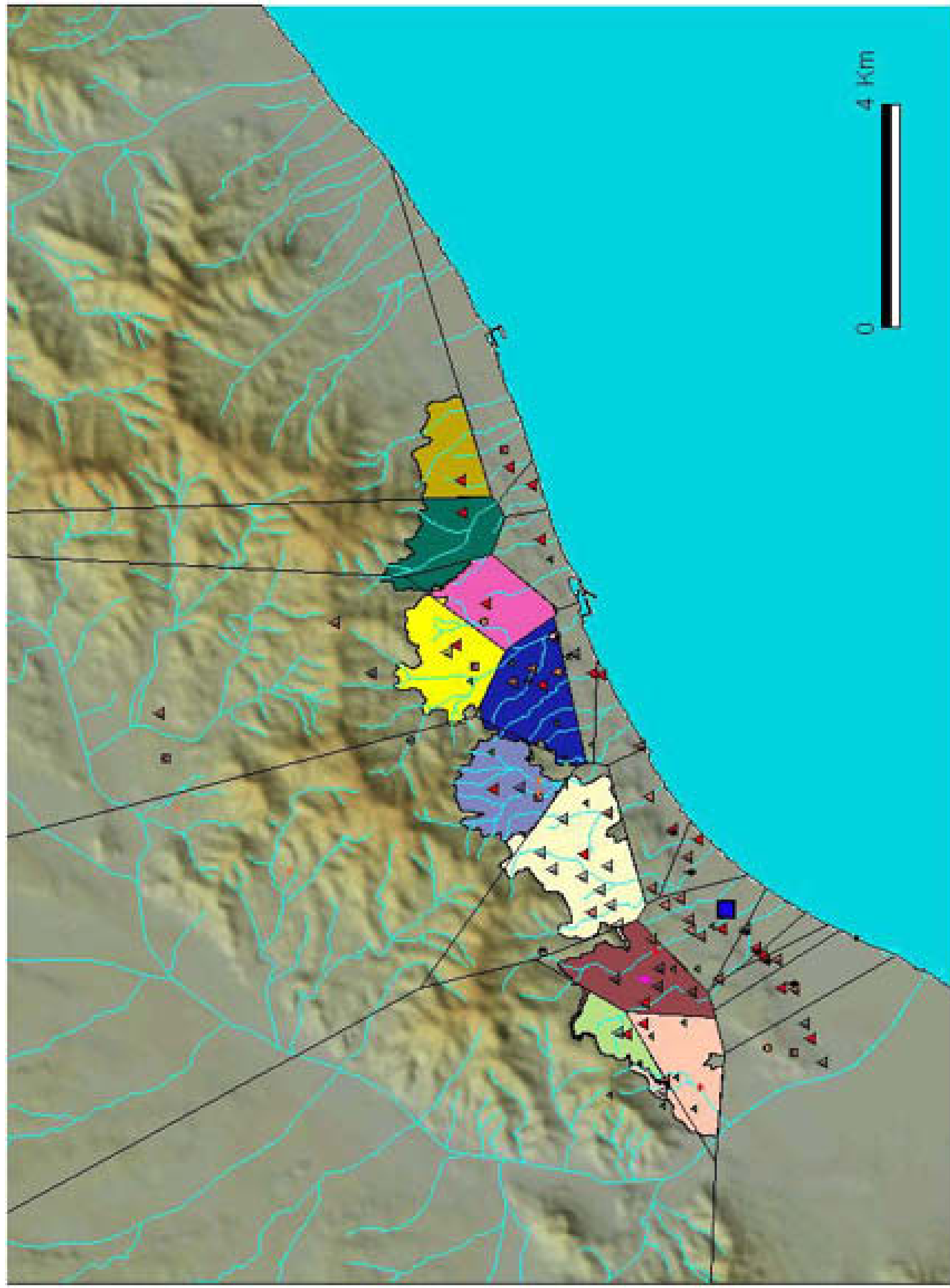
Posibles jaciments Augustans i Altimperials:

- BOB
- CEA
- ▲ EBS
- EBC
- EBO
- TOB
- ▲ VL

ÀREES D'EXPLORACIÓ DEL TERRITORI

- Vil·la del Bl. Blau
- Camp de la Piny
- Can Llorç
- Santa-Ruadegarda
- Parada de Fonteta o Clotet
- Can Fàbregues
- La Bèrnia
- Can Torredemunt
- La Pedrera
- Can Buitrag

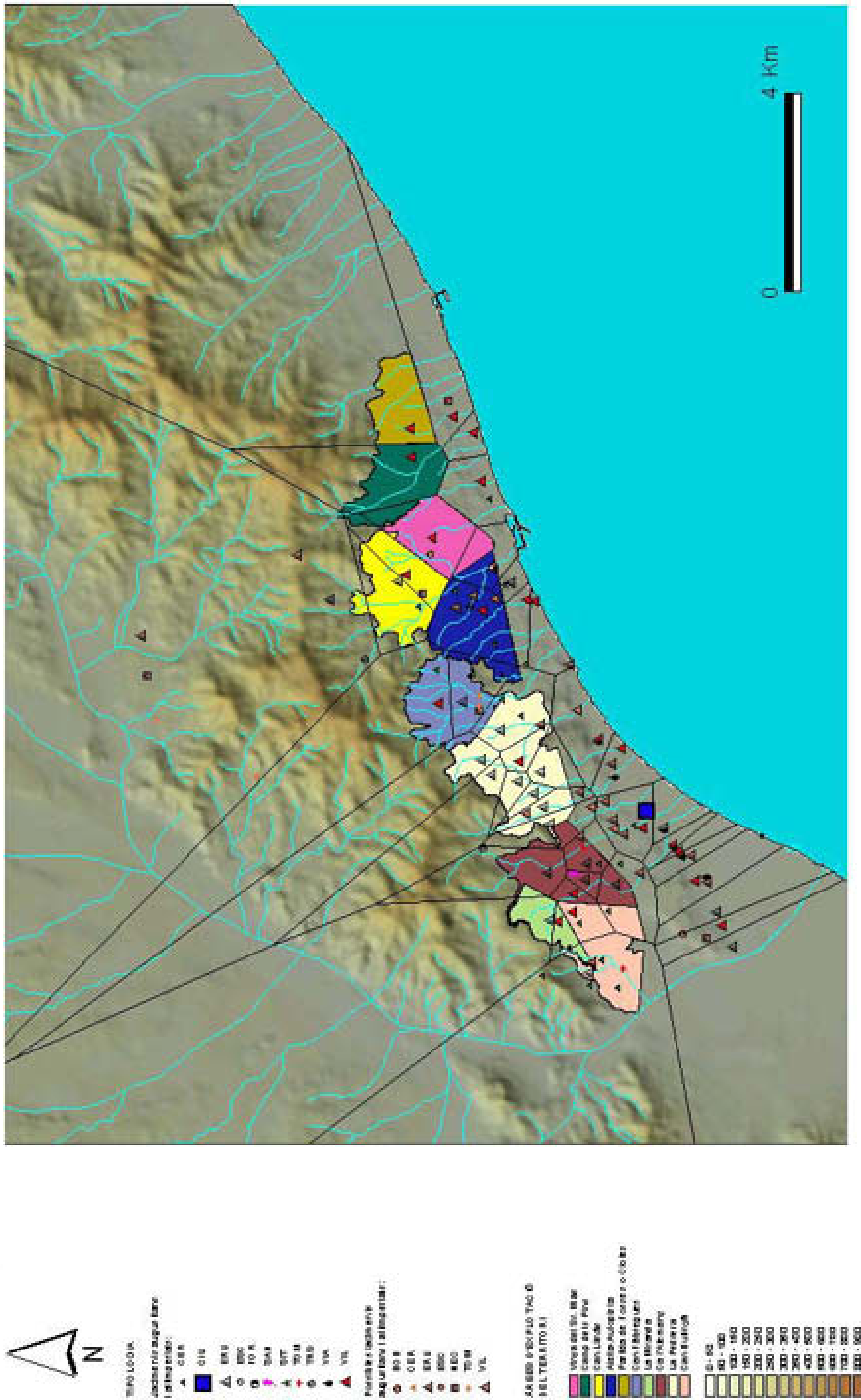
- 0 - 50
- 50 - 100
- 100 - 150
- 150 - 200
- 200 - 250
- 250 - 300
- 300 - 350
- 350 - 400
- 400 - 450
- 450 - 500
- 500 - 550
- 550 - 600
- 600 - 650
- 650 - 700
- 700 - 750
- 750 - 800
- 800 - 850
- 850 - 900
- 900 - 950
- 950 - 1000



# TERRITORI DE BAETULO. JACIMENTS AUGUSTIANS I ALTIMPERIALS.

Polígons de Thiessen de vil·les i establiments rurals.

Àrees d'explotació del territori de les vil·les interiors.





# TERRITORI DE BAETULO. JACIMENTS AUGUSTIANS I ALTIMPERIALS.

Polígons de Thiessen del poblament (cer, eru, for, sit, trs i vil).

Àrees d'explotació del territori de les vil·les interiors.



## TIPUS D'OBRA

Jaciments arqueològics (altimperial i augustià)

- ▲ CER
- CIB
- ▲ ERU
- ERU
- FOR
- SIA
- ▲ SIT
- TRS
- TRS
- ▲ VIL
- ▲ VIL

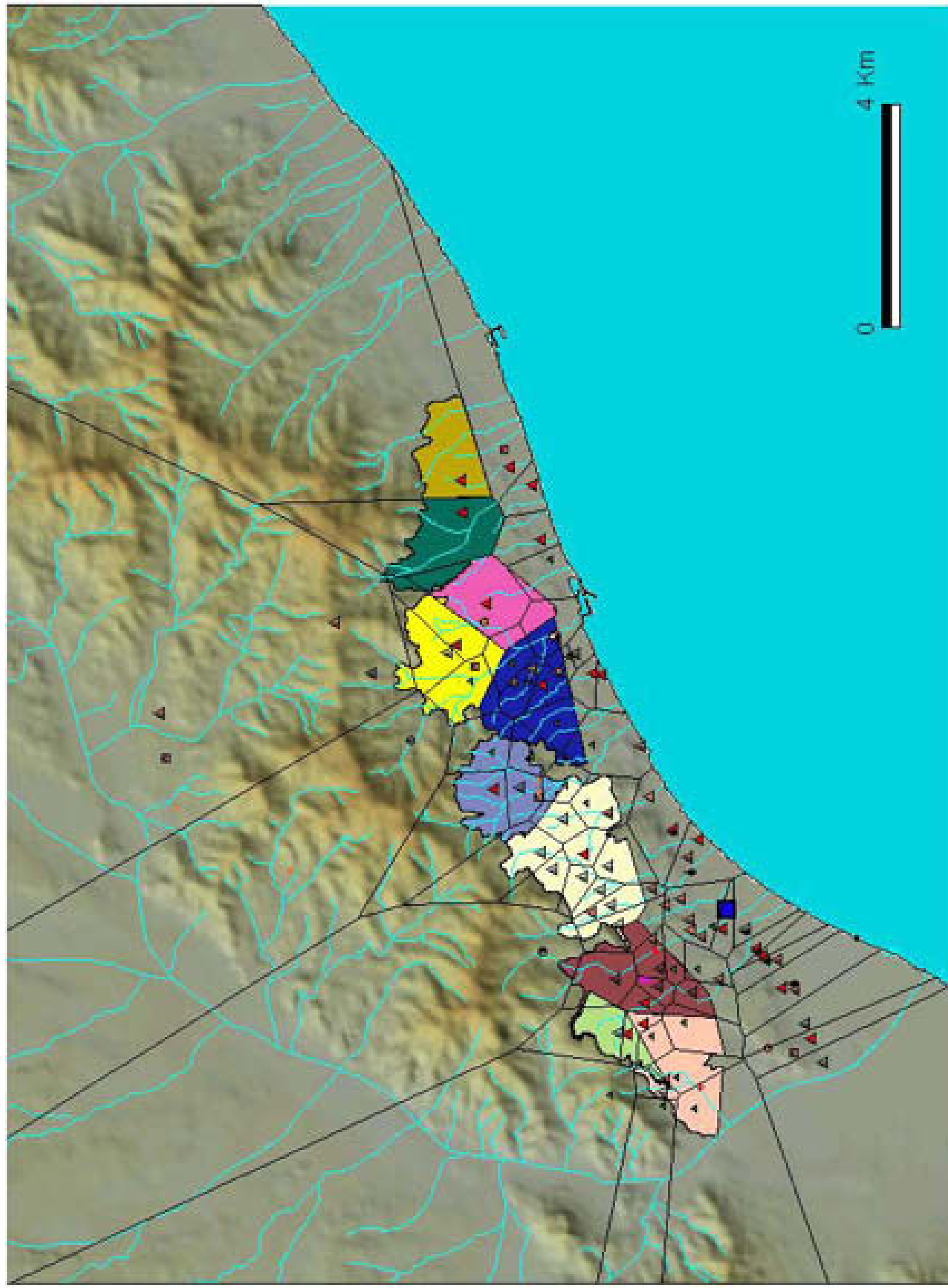
Polígons de Thiessen del poblament (cer, eru, for, sit, trs i vil)

- ERU
- ▲ CER
- ▲ ERU
- ERU
- FOR
- TRS
- ▲ VIL

Àrees d'explotació del territori de les vil·les interiors

- Vil·la del Sit, M. del Cer, ERU, For
- Cam. L'Eruda
- Cam. L'Eruda
- Cam. L'Eruda
- Cam. L'Eruda
- Cam. L'Eruda
- Cam. L'Eruda
- Cam. L'Eruda
- Cam. L'Eruda
- Cam. L'Eruda

- 0 - 50
- 50 - 100
- 100 - 150
- 150 - 200
- 200 - 250
- 250 - 300
- 300 - 350
- 350 - 400
- 400 - 500
- 500 - 600
- 600 - 700
- 700 - 800
- 800 - 900



# TERRITORI D'ILURO. JACIMENTS AUGUSTIANS I ALTIMPERIALS.

## MAPA 48

Polígons de Thiessen de les vil·les.

Àrees d'exploració del territori de les vil·les limitades per la Serralada Litoral i redefinides mitjançant sengles polígons de Thiessen.



### TIPOLÒGIA

- Jaciments augustians i altimperialis
- ABC
  - ANC
  - CHB
  - CHU
  - ENU
  - GUA
  - ML
  - SOC
  - SAN
  - ST
  - TNE
  - TNS
  - TSV
  - YN
  - VL

### Posicions jaciments augustians i altimperialis

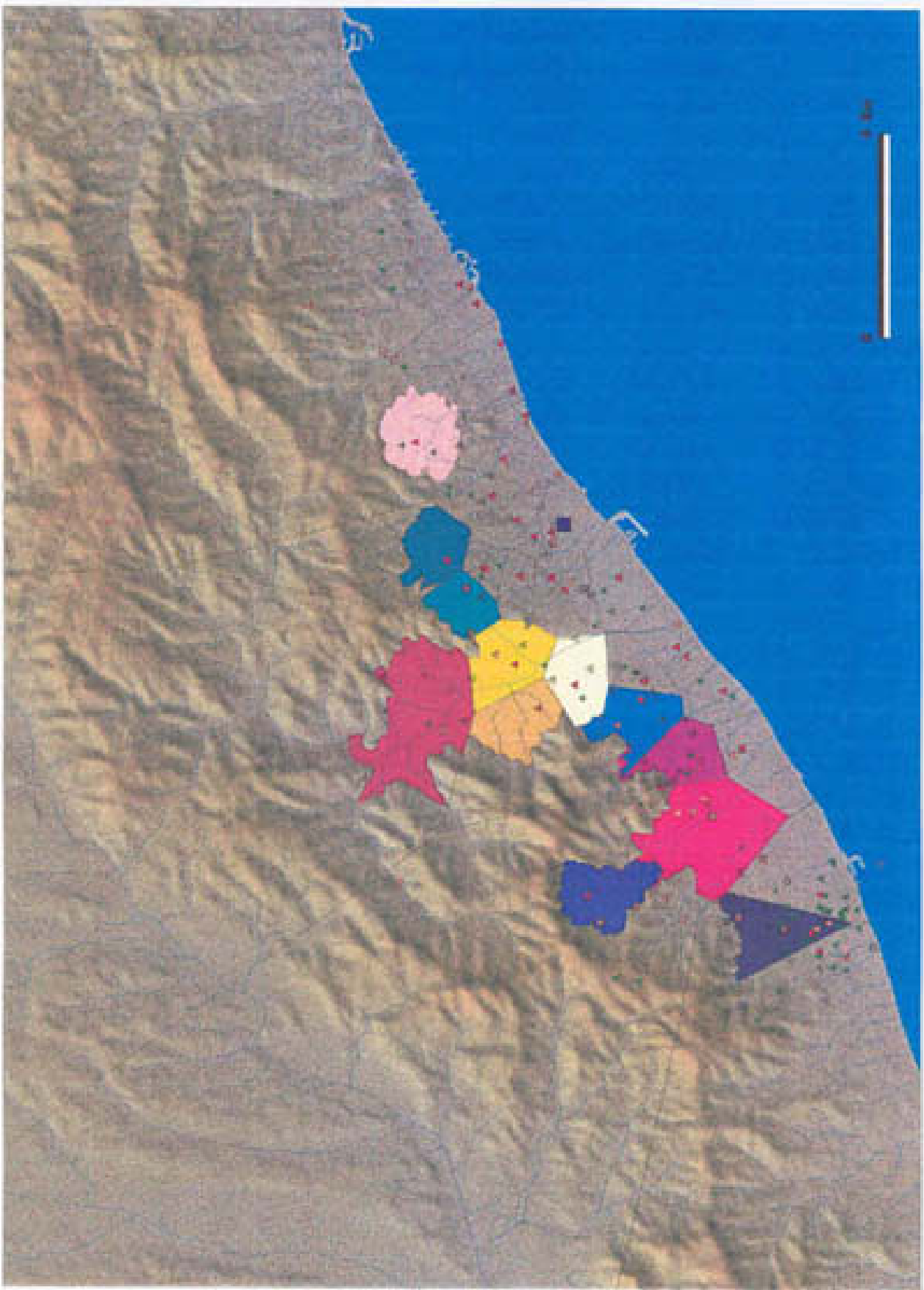
- CEB
- EDU
- GUA
- ML
- NEC
- SAN
- TOM
- VL

### ÀREES D'EXPLORACIÓ DEL TERRITORI

- Can Vil·la
- Saltes Can Olibes
- Can Aoad Can Trosasell
- Can Barba
- Can Caponell
- Can Nolas
- Can Vila Canals d'Alba Ripas de Orens
- Can Vil·la
- Can Calafons
- Can Serra de Llaud
- Figuera Major
- Can Guaschons

### Altitud

- 0 - 49
- 50 - 100
- 100 - 150
- 150 - 200
- 200 - 250
- 250 - 300
- 300 - 350
- 350 - 400
- 400 - 450
- 450 - 500
- 500 - 550
- 550 - 600
- 600 - 650
- 650 - 700
- 700 - 750
- 750 - 800
- 800 - 850



TERRITORI D'ILURO. JACIMENTS AUGUSTIANS I ALTIMPERIALS.

Poligons de Thiessen de vil·les i establiments rurals.

Àrees d'exploatació del territori de les vil·les limitades per la Serralada Litoral i redefinides mitjançant sengles poligons de Thiessen.



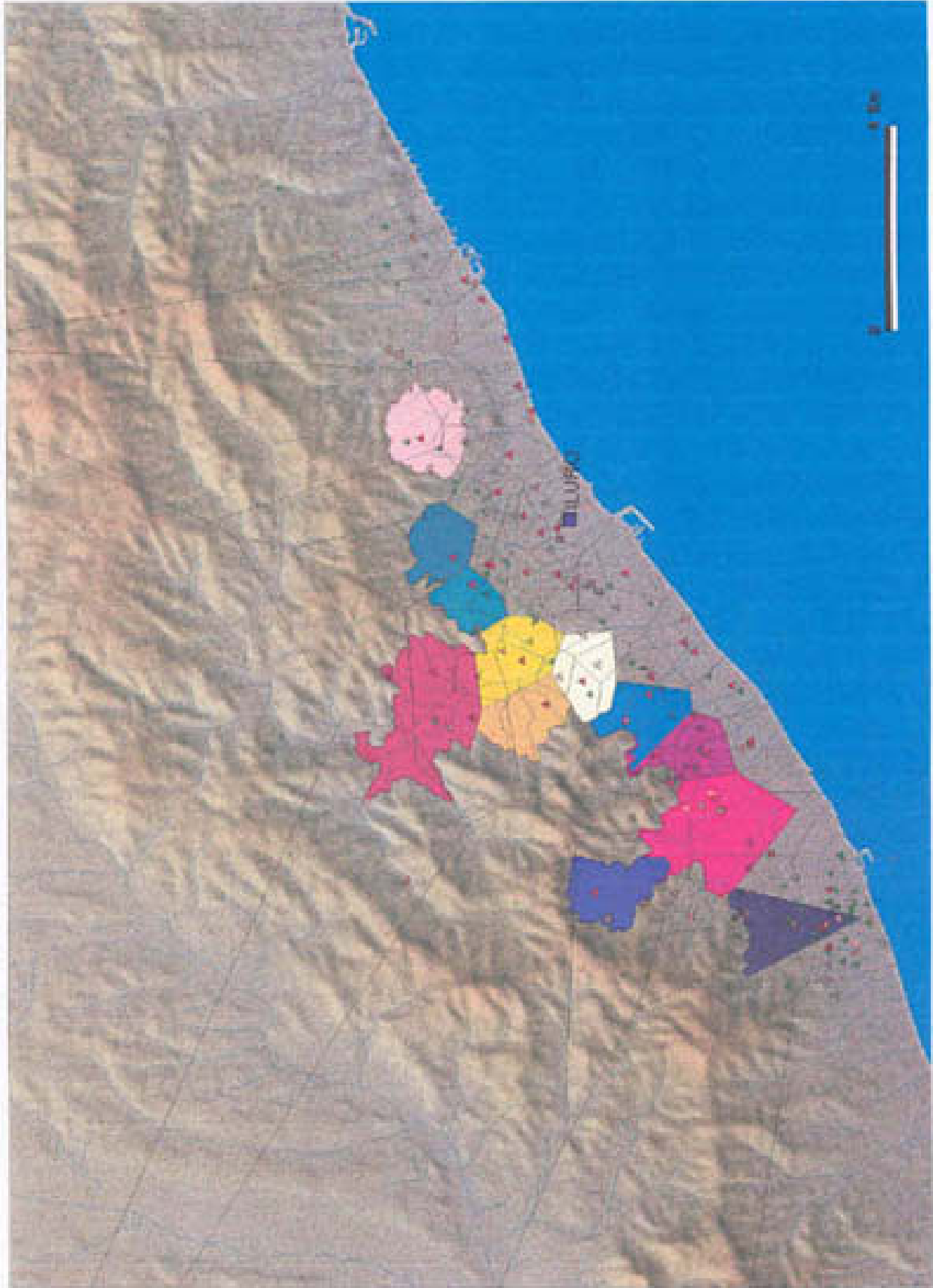
TIPOLOGIA

Jaciments augustians i altimperialis

- ABO
  - ANC
  - CLR
  - DU
  - ENU
  - GUA
  - ML
  - NEC
  - SAR
  - ST
  - TRS
  - VAB
  - VA
  - VL
- Presència jaciments augustians i altimperialis
- DU
  - ENU
  - GUA
  - ML
  - NEC
  - SAR
  - TRS
  - VA
  - VL

ÀREES D'EXPLOATAció DEL TERRITORI

- Car Vil·la
- Salus Car Salus
- Car Anas-Car Anas
- Car Barrios
- Car Carbonal
- Car Milla
- Car Milla, Contribució dels Rius de Girona
- Car Vil·la
- Car Colladons
- Car Barris de Lloret
- Piquera Major
- Car Guanyadors



**TERRITORI D'ILURO. JACIMENTS AUGUSTIANS I ALTIMPERIALS.**

Polígons de Thiesen de les àrees de poblament (abo, cer, eru, gua, sit, trs, vil).

Àrees d'exploració del territori de les vil·les limitades per la Serralada Litoral i redefinides mitjançant sengles polígons de Thiesen.



**TIPUS LOGIA**

Jaciments arqueològics i urbanístics:

- ABO
- ANC
- CER
- ERU
- GUA
- MIL
- MEC
- SAN
- SIT
- TRS
- VAB
- VIL

Posicions jaciments augustians i altimperial:

- CER
- ERU
- GUA
- MIL
- MEC
- SAN
- TCM
- VIL

**ÀREES D'EXPLORACIÓ DEL TERRITORI**

- Cer VII
- Cer VIII
- Cer IX
- Cer X
- Cer XI
- Cer XII
- Cer XIII
- Cer XIV
- Cer XV
- Cer XVI
- Cer XVII
- Cer XVIII
- Cer XIX
- Cer XX
- Cer XXI
- Cer XXII
- Cer XXIII
- Cer XXIV
- Cer XXV
- Cer XXVI
- Cer XXVII
- Cer XXVIII
- Cer XXIX
- Cer XXX
- Cer XXXI
- Cer XXXII
- Cer XXXIII
- Cer XXXIV
- Cer XXXV
- Cer XXXVI
- Cer XXXVII
- Cer XXXVIII
- Cer XXXIX
- Cer XL
- Cer XLI
- Cer XLII
- Cer XLIII
- Cer XLIV
- Cer XLV
- Cer XLVI
- Cer XLVII
- Cer XLVIII
- Cer XLIX
- Cer L

- 0 - 20
- 20 - 50
- 50 - 100
- 100 - 150
- 150 - 200
- 200 - 250
- 250 - 300
- 300 - 350
- 350 - 400
- 400 - 450
- 450 - 500
- 500 - 550
- 550 - 600
- 600 - 650
- 650 - 700
- 700 - 750
- 750 - 800
- 800 - 850
- 850 - 900
- 900 - 950
- 950 - 1000



rurals ben documentats en diferents moments de l'imperi, obtenim que els establiments rurals suposen el 58% al territori d'*Iluro* i el 52% al de *Baetulo*. Per tant, tot i que el territori antic d'*Iluro* pogué estar una mica més poblat d'establiments rurals que el de *Baetulo*, la diferència sembla respondre bàsicament a l'estat de la investigació.

Finalment, els mapes en què contemplem tots els punts susceptibles de constituir poblament, inclosos els jaciments conformats únicament per ceràmica dispersa, apunta una mitjana de 303 *iuguera* per cada establiment de la zona de *Baetulo* (mapa 47) i de 221 *iuguera* pels del territori d'*Iluro*. Altra vegada, una simplificació de la realitat com aquesta, assenyalaria un poblament imperial amb propietats més reduï des que en època republicana (amb un promig de 356 *iugera* ala territori de *Baetulo* i 232 *iuguera* al d'*Iluro*).

Entenent com a propietat mitjana de la terra aquella que fa entre 80 i 500 *iguera* (PREVOSTI, 1981b) i partint de la premisa que cal restar una proporció indeterminada a les xifres exposades, podem pensar que tant el territori de *Baetulo* com el d'*Iluro* estigueren conformats bàsicament per propietats mitjanes. Eventualment, hi pogueren haver algunes grans propietats, com indiquen les àrees d'explotació d'algunes vil.les considerades individualment.

La simplificació que acabem d'efectuar resulta útil a títol d'esquema orientatiu però, òbviament, la realitat hagué de ser mixta. De fet, s'esbossa un paisatge amb àrees de característiques diferenciades i conformat per una barreja dels models apuntats i de variants d'aquets models.

La distribució de la propietat no es revela homogènia a tot el paisatge sinó que determinades àrees tendeixen a presentar possibles propietats més grans que d'altres. Els polígons de Thiessen i àrees d'explotació de les vil.les, són els que millor ho exemplifiquen:

Les vil.les que trobem a tocar de les ciutats, són les que presenten unes àrees d'explotació més reduï des (mapes 45 i 48). Les de l'oest de *Baetulo* tenen una mitjana de 271 *iuguera* per vil.la, i les que toquen *Iluro* fan 340 *iuguera* de promig. El seu tarannà més o menys luxós, unit al fet que tinguin les propietats més reduï des que els conjunt de vil.les dels seus territoris

fa pensar en la possibilitat que es tractés de residències suburbanes, on potser habitaven grans propietaris, amb les terres repartides a diversos punts del territori, i bàsicament dedicats a fer negocis a la ciutat. Tanmateix, cal tenir en compte que la superfície no es gens menyspreable i que s'insereix dins del que podem qualificar de propietats mitjanes.

També s'observen, diferències pel que fa a les àrees d'explotació entre les vil·les costaneres (situades bé a la primera línia de costa, bé al pas de la via Augusta) i les interiors (bàsicament situades entorn el Camí dels Contrabandistes). Mentre les àrees d'explotació de les costaneres tenen una mitjana de 555 *iuguera* al territori de *Baetulo* i 554 *iuguera* al territori d'*Iluro*, a l'interior es documenta un promig de 898 *iugera* per a les vil·les del territori de *Baetulo* i 862 *iuguera* per a les del territori d'*Iluro*. Per tant, les vil·les de l'interior devien tenir unes propietats més grans. Cal tenir en compte que la menor quantitat de terra de les vil·les costaneres devia estar compensada per una més gran fertilitat. Tanmateix, aquesta diferència permet apuntar que les vil·les interiors semblen les que van estar més clarament dedicades a les seves explotacions agrícoles annexes, mentre que, potser algunes de les costaneres (com ja apuntava PREVOSTI, 1981a i b) també tinguessin una important funció com a cases d'estiueig. Aquesta hipòtesi és recolzada pel fet que no documentem cap establiment rural ni amb funcions industrials (com terrisseries, bòbiles, etc), atribuïbles amb seguretat a l'imperi, a la primera línia de costa del territori d'*Iluro* i només un al de *Baetulo*.

Els exemples que brinden els nostres mapes, fan pensar en diferents models d'organització de vil·les i establiments rurals:

1) Hi ha vil·les que aglutinen molts establiments rurals dins la seva àrea d'explotació del territori. És possible, doncs, que tots o alguns d'aquests establiments estiguessin, efectivament, integrats dins les propietats de la vil·la. És del cas de les vil·les del territori de *Baetulo* de la Pedrera i Ca l'Alemaný (mapa 46)

L'àrea d'explotació del territori de La Pedrera, la més gran del territori de *Baetulo*, fa 1368 *iuguera* d'extensió i aplega dins d'aquesta àrea 8 establiments rurals. Si féssim una divisió esquemàtica i equitativa de la terra, correspondria 152 *iuguera* a cada establiment.

L'àrea d'explotació del territori de Ca l'Alemany s'estén fins a 1070 *iuguera* i inclou quatre establiments rurals. Si tots ells haguessin estat efectivament integrats dins del mateix *fundus*, haurien tingut, si dividim equitativament la terra, 214 *iuguera* per a cada un.

Aquest model no s'observa en el territori d'*Iluro* (mapa 49) d'una manera tant marcada com al de *Baetulo*. La vil·la de Can Amat-Can Carbonell, amb 1590 *iuguera*, presenta l'àrea d'explotació més gran del conjunt format pels territoris d'*Iluro* i *Baetulo* en època imperial. Tanmateix, dins d'aquesta àrea, només s'hi observen dos establiments rurals.<sup>89</sup>

Al seu torn, els establiments rurals apareixen distribuïts d'una manera diferenciada en els dos territoris: mentre al de *Baetulo* es concentren entorn de les vil·les exposades (prop del que fou el poblat del Turó d'en Boscà i de *Baetulo*), a la zona d'*Iluro* es distribueixen de manera més equitativa per tot el territori.

Aquestes diferències espacials unides a les diferents proporcions en densitat de vil·les i assentament rurals que presenten els dos territoris al llarg de l'imperi més amunt recordades, ens permet apuntar la hipòtesi que la independència dels establiments rurals respecte a les vil·les devia ser molt més marcada a *Iluro* que a *Baetulo*. Tanmateix, cal tenir en compte, que mercès al treball de Ribas (1952) tenim documentat un major nombre d'establiments rurals a la zona *Iluro* que a la de *Baetulo*.

2) Comptem amb altres vil·les que presenten grans àrees d'explotació i un sol o dos establiments rurals dins del seu suposat territori.

Hi ha la possibilitat que aquest establiment estigui allunyat de la vil·la, com s'esdevé, per exemple, a les vil·les de Can Butinyà o Camp dels Pins, del territori de *Baetulo* (mapa 46). L'àrea d'explotació de Can Butinyà és de 900 *iuguera*, per tant, a cada establiment en corresponen 450.

---

<sup>89</sup> Es pot observar, dins l'àrea d'explotació de la vil·la de Can Vilà, una munió de jaciments. Tanmateix, com ja hem exposat, el fet que els municipis de Premià de Mar i Premià de Dalt presentin més jaciments que la resta és degut a un fitxatge més exhaustiu de les troballes i a la consideració d'aquestes com a jaciments diferenciats.

Respecte al territori d'*Iluro* (mapa 49), l'exemple anteriorment esmentat de Can Amat-Can Carbonell, és ben explícit. Un altre exemple de dimensions més reduïdes pot ser el de la vil·la de Can Notxa, amb 788 *iuguera*, dos establiments rurals a la seva àrea d'explotació, i unes 262 *iuguera* per cada establiment. Aquest model és molt habitual a la zona.

També hi ha la possibilitat que un establiment rural es trobi a tocar de la vil·la, com, per exemple es documenta a la vil·la de la Miranda i l'establiment de Sant Jeroni de Murtra o a la vil·la de Can Llinàs i l'establiment de Can Serra (mapa 46). És versemblant que aquests establiments constituïssin hàbitats de treballadors de les vil·les o és possible que, senzillament, es tracti de d'ambits de treball annexes a la vil·la. En tot cas, sembla que es podia portar el control de la propietat des d'un sol nucli central; una propietat que pot ser mitjana, com a la la Miranda, amb 376 *iuguera*, o, tal vegada, gran, segons les 1146 *iuguera* de l'àrea d'explotació de Can Llinàs. Al territori d'*Iluro* no s'observa cap establiment tant clarament vinculat a una vil·la, però és possible que algunes vil·les costaneres i de l'entorn de la ciutat, amb polígons de Thiessen petits, haguessin seguit aquest esquema.

3) Un altre model són les vil·les sense establiments rurals documentats a l'entorn. Les seves dimensions poden ser molt diferents.

Per exemple, al territori de *Baetulo* (mapa 46) hi podem observar Camp dels Pins, a l'interior, compta amb 796 *iuguera* i es defineix com una de les vil·les, sense cap establiment al seu entorn, amb una extensió més gran. Cal Ros de les Cabres, a la costa, devia explotar unes 551 *iuguera*. Riera de Teià, també a la costa, constitueix un exemple de vil·la sense establiments al voltant amb unes propietats més reduïdes (deixant de banda un grup de vil·les situades a l'immediat entorn de la ciutat): 197 *iuguera*.



Al territori d'*Iluro* s'hi observen les vil·les de Sobre Can Dalmau (amb 777 *iuguera*), Can Cabanyes (amb 698 *iuguera*) , Camí dels Contrabandistes-Riera de Cirera (amb 464 *iuguera*) i moltes vil·les de la primera línia de costa.

Segons aquests exemples, al territori de *Baetulo*, es configura un paisatge en què les vil·les amb unes àrees d'exploració més grans presenten establiments rurals al seu entorn, la qual cosa fa pensar que o bé els inclouï en dins les seves propietats , o bé l'àrea d'exploració de la vil·la no devia ser tan gran sinó estar repartida amb algun dels establiments rurals. Les àrees d'exploració de vil·les sense establiments rurals al seu entorn, presenten unes dimensions menors que sovint permet qualificar-les d'exploracions mitjanes, metre que altres vegades es tracta de propietats intermitges entre aquestes i les grans exploracions que tot just esmentàvem.

També hi devia haver establiments rurals autònoms amb unes extensions que poden igualar o superar les terres de moltes vil·les, atenent les mitjanes de 430 i 303 *iuguera* que més amunt esmentàvem.

El territori d'*Iluro* es diferencia del de *Baetulo* pel fet que les concentracions d'establiments rurals entorn de les vil·les són molt menors, siguin quines siguin les dimensions de l'àrea d'exploració de les vil·les. Més distribuïts per tot el territori, els establiments rurals semblen haver funcionat més autònomament de les vil·les, sense que això n'exclouï versemblants relacions de dependència.