

També a diferència dels altres poblats, al seu entorn immediat hi bullia una munió d'assentaments: establiments rurals o hàbitats a extramurs; necròpolis; camps de sitges on devien emmagatzemar l'excedent agrícola, i santuaris.

Amb fortificacions complexes, que presenten torres, la situació defensiva de què gaudien els seus habitants devia ser privilegiada. Les anàlisis de visibilitat que hem efectuat fins ara, només ens indiquen que des del Turó Gros de Séllecs (mapa 19) s'embolcallava visualment bona part de la zona muntanyosa al nord de Burriac, però no s'estableix una intercomunicació visual entre ambdós poblats que permetés donar avís de potencials perills. Tanmateix, ja hem exposat que caldrà efectuar anàlisis que abastin tot el territori laietà des del Besòs a la riera de Caldes, de manera que es prenguin en consideració els poblats de les muntanyes interiors a tocar del Mogent i el poblats del territori de *Baetulo*. Tal vegada, aquestes anàlisis puguin mostrar un Burriac ben protegit pels poblats de les muntanyes interiors i una xarxa de comunicació visual entre poblats que palesi una situació defensiva de Burriac tant o més privilegiada que la de Turó d'en Boscà. També tindria interès analitzar fins a quin punt l'establiment del Pla dels Matxos, enturonat just al nord de Burriac, i visible des del Turó Gros de Séllecs, podia tenir una funció defensiva i de punt de comunicació dins d'aquesta hipotètica xarxa.

El conjunt de trets diferenciats de la resta d'assentaments que presenta Burriac, indiquen que es tractava d'una ciutat de primer ordre<sup>63</sup> i que havia de ser la capital del territori. Aquí es devien portar a terme activitats politicoadministratives (com palesa l'edifici públic), entre les quals el control econòmic del territori i de l'excedent agrari, col·lectivament emmagatzemat en les sitges dels encontorns, devia tenir un pes important. Als santuaris que hi havia a tocar de la capital, hi devien acudir els habitants de la zona per a desenvolupar activats culturals rellevants.

Burriac, on han estat documentats habitatges, també tenia funcions residencials. Sembla evident que, si més no part dels seus habitats, havien de ser les elits aristocràtiques que exercien l'esmentat control polític i econòmic del territori. L'important sistema defensiu

---

<sup>63</sup> Per tal d'intentar precisar el tarannà dels diferents poblats i d'altres assentaments ibèrics, utilitzarem a terminologia i alguns dels paràmetres establerts a ASENSIO i altres, 1998 i en premsa.

arquitectònic, que embolcalla Burriac, també posa de relleu la seva funció de nucli residencial per a personatges importants.

Al segon esglaó de la jerarquia hi devia haver els poblats del Turó d'en Boscà i de la Cadira del Bisbe.

Són els dos assentaments que segueixen Burriac quant a dimensions: la Cadira del Bisbe fa quatre hectàrees i el Turó d'en Boscà en fa dues, unes mides que s'emmarquen dins les habituals per a les classificades com a ciutats ibèriques de segon ordre (ASENSIO i altres, 1998). Els altres assentaments del territori presenten unes dimensions remarcablement menors o desconegudes.

Els dos poblats presenten fortificacions amb torres (tret no exclusiu d'aquests assentaments) i les anàlisis de visibilitat (mapa 16) mostren com el Turó d'en Boscà gaudia de la protecció dels poblats establerts a les muntanyes interiors i d'una àmplia visibilitat, directa o indirecta, envers el mar, l'interior, l'est i l'oest. Aquest poblats tenia, de fet, la situació defensiva més privilegiada del territori de *Baetulo*. La Cadira del Bisbe també havia d'estar protegit pels poblats de les muntanyes interiors. És possible que properes anàlisis de visibilitat palesin una situació similar a la del Turó d'en Boscà. El privilegi defensiu de què gaudeixen aquest nuclis, és un dels principals factors per pensar que es tracta de poblats amb caràcter residencial (tal i com han proposat GARCIA-MARTIN, ASENSIO, 2000) i que hi habitaven elits aristocràtiques.

A banda de Burriac, es tracta dels dos únics assentaments que podrien haver tingut nuclis de poblaments menors a la seva immediata àrea d'influència (si bé de característiques ben diferents a Burriac tant pel número com per la proximitat d'aquests establiments).

Ja hem vist que, tot i que els establiment de Torrent de les Bruixes-Can Calvet es troben just al peu del Puig Castellar, des del turó no es poden controlar visualment ni aquest assentaments ni la plana en què s'ubiquen, control que, en canvi, s'exerceix des del Turó d'en Boscà, també

pròxim a l'establiment. Aquest fet fa pensar que podrien haver tingut cert grau de dependència del poblat. És possible que, a través d'aquest establiment amb àrees d'emmagatzematge, el Turó d'en Boscà, controlés de manera més directa o indirecta les recursos agraris de les plana fèrtil on es troba Torrent de les Bruixes-Can Calvet .

Al seu torn, la Cadira del Bisbe, devia tenir dins la seva àrea d'influència l'abocador del Camí de la Vista Alegre, tal com posen de manifest les anàlisis de visibilitat i d'àrees d'explotació del territori (mapes 18, 23 i 26). Des de l'establiment es devia proporcionar el poblat i també és versemblant que s'hi fabriquessin recipients destinats al comerç ja que hi ha indicis per pensar en magatzems amfòrics i al fons submarí de les seves immediacions s'hi ha trobat ceràmica de diverses èpoques entre la qual hi ha àmfora ibèrica. És possible que, des de la Cadira del Bisbe, es controlés en darrera instància aquest procés productiu i comercial.

Pel que fa al Turó d'en Boscà, es pot pensar que també devia exercir un paper políticoadministratiu de segon ordre respecte a Burriac, una mena de capitalitat comarcal (tal com proposen ASENSIO i altres, 1998) d'un territori semblant al què haurà de ser el de *Baetulo*. Si centrem les nostres anàlisis en el territori de *Baetulo*, el Turó d'en Boscà sobresurt com a centre més rellevant de la zona, en dimensions, característiques arquitectòniques i, com ja hem analitzat, defensives. Cal sumar a aquests factors, el fet que els habitants dels encontorns es trobaven a una distància considerable de la capital laietana.

Al tercer esglaó d'aquesta jerarquia es devien trobar tots els poblats que s'aixecaven gairebé linealment, formant una barrera, als cims de les muntanyes interiors de la Serralada Litoral: Puig Castellar, Les Maleses, Turó de Penjabocs, Turó de Can Gallemí, Castellruf, Turó de Sant Miquel, i Turó Gros Esvellec.

Aquests poblats present unes dimensions menors que els anteriorment esmentats (per exemple, Castellruf fa mitja hectàrea) o desconegudes. Només tenim evidències de torres a les seves fortificacions respecte al Turó de Penjabocs, i tenim indicis per pensar en una possible torre a Les Maleses, tot i que això no exclou que d'altres poblats en presentessin. No existeixen evidències que hi hagués poblament dispers dins l'àrea d'influència de cap d'aquest poblats (tot i que no cal descartar una possible relació entre el Puig Castellar i Torrent de les Bruixes-Can Calvet).

Només la ubicació d'aquests assentaments en indica una funcionalitat clarament defensiva. Aquesta funcionalitat, també la palesen, com hem vist, les anàlisis de visibilitat que demostren el domini que tenien sobre el Vallès i la possibilitat de comunicar-se visualment amb els poblats de les muntanyes costaneres.

Podem per tant pensar que allò que es pretenia defensar amb aquesta barrera de poblats era, d'una banda, les planes cerealístiques del Vallès, recurs agrari bàsic per al territori laietà. D'altra banda, devien protegir les capitals administratives i les aristocràcies que dominaven el territori des dels poblats de les muntanyes costaneres. (tal i com han proposat GARCÍA-MARTÍN-CELA, 2000)

És versemblant que aquests poblats tinguessin algun paper en la gestió dels cereals provinents del Vallès, atès que eren els nuclis més pròxims a l'àrea. Tanmateix l'únic camp de sitges documentat, sota el Turó de Can Gallemí, i de datació incerta, contrasta amb els diversos camps de sitges de l'entorn de Burriac.

Aquests poblats, podrien respondre a la definició d'aldees fortificades (ASENSIO i altres, 1998 i en premsa).

A primera línia de costa tenim el Turó del Montgat. L'estat de coneixement fa difícil efectuar-ne hipòtesis. Les seves dimensions i característiques arquitectòniques ens resulten totalment desconegudes. No tenim evidència ni de fortificacions ni tant sols d'habitacions: només de restes de murs.

D'altra banda, roman fora de la xarxa de comunicació visual a través de la qual estan intercomunicats tots els altres assentaments del territori de *Baetulo*, però no sabem si era així en època ibèrica, atès que el turó ja no presenta la seva alçada original.

Si entenguéssim que les característiques que ens han arribat reflecteixen una realitat - més que, simplement, una manca de conservació - caldria no descartar la possibilitat que es tractés d'un assentament menor especialitzat en activitats comercials, més que d'un poblat pròpiament dit.

Malgrat la seva ubicació i visibilitat costanera, no semblaria que hagués tingut un paper defensiu rellevant per al conjunt del territori, ja que no hauria tingut capacitat de comunicar als altres poblats eventuals perills. La seva capacitat defensiva hauria estat enfocada a protegir la seva pròpia àrea, on es devien emmagatzemar recursos destinats al comerç.

El camp de sitges que es visualitza des del Turó de Montgat i que es troba dins la seva àrea d'exploració del territori, possiblement està relacionat amb aquest assentament, i en subratlla la capacitat d'emmagatzematge de cereals que, arribats des de les planes del Vallès, podrien correspondre a excedents destinats al comerç marítim.

El Turó de Montgat també devia ser, atesa la seva ubicació, un punt de referència per ser visualitzat des del mar i, per tant, per als comerciants.

L'establiment, es troba, d'altra banda, a tocar d'un camí que porta des de la costa al Vallès i que travessa un pas muntanyenc defensat per la línia de poblats interiors que, just en aquell punt es reforça amb Castellruf.

Així doncs, la seva funció com a punt d'arribada i sortida de mercaderies sembla ben definida.

Segons tot el que hem exposat fins ara, ens trobem en un territori perfectament organitzat segons una estructura jeràrquica i amb uns establiments que entre les seves funcions en desenvolupen alguna de clau per al conjunt de la societat.

Els poblats de les muntanyes costaneres de la Serradala Litoral devien detentar la funció de centres residencials aristocràtics i/o centres de control polític i administratiu, essent Burriac el puntal d'aquest centres i capital del territori.

Els poblats de les muntanyes interiors de la Serralada, devien tenir per principal funció la protecció dels destacats residents dels centres costaners, d'una banda, i dels recursos agrícoles que fornien les planes del Vallès de l'altra.

Les activitats que sostenien aquesta societat, agrícoles, d'emmagatzematge, industrials i comercials, devien desenvolupar-les tant habitants dels poblats, com habitants d'altres centres vinculats als poblats o, pel que fa a activitats industrials, també dispersos.

L'emmagatzematge de productes agraris, imprescindible per a l'abastiment, apareix lògicament lligat als diferents tipus d'establiments de la zona.

Documentem diversos camps de sitges que poden trobar-se dins els propis poblats, com per citar un exemple, a la Cadira del Bisbe; a l'entorn immediat, com testimonien les nombroses sitges a tocar de Burriac, o el camp de sitges del turó de Can Gallemí; o en àrees una mica més allunyades però associables a poblats, com fa pensar l'àrea d'explotació que inclou el Turó de Montgat i les sitges d'Entre Can Teixidó i la Serreta.

També trobem establiments rurals vinculats als poblats. Són nombrosos els de l'entorn de Burriac, alguns dels quals, més que establiments rurals pròpiament dits, devien ser residències suburbanes. L'establiment de Torrent de les Bruixes-Can Calvet, situat a la plana fèrtil que s'estén als peus de Puig Castellar i del Turó d'en Boscà (i que sembla haver estat sota el control d'aquest darrer), amb zones d'emmagatzematge, devia desenvolupar tasques bàsicament agrícoles.

Els centres que semblen especialitzats en produccions terrissaires, prop de poblats, com Can Vilà, o lluny, com Can Jordi i Torrent de les Piques-Camí de Vista Alegre, també compten amb importants camps de sitges.

Les activitats industrials (vegeu els llistats 3 i 4, de jaciments amb elements industrials) es desenvolupaven a poblats, com testimonien, un possible forn metal·lúrgic i un abocador a la Cadira del Bisbe, i els forns de Castellruf i del Turó de Sant Miquel. També es desenvolupaven en establiments versemblantment lligats a poblats, com palesa la terrisseria que testimonia l'abocador de Can Vilà, vinculable a la Cadira del Bisbe.

Finalment, trobem centres especialitzats en activitats terrissaires allunyats dels poblats. Com acabem d'esmentar, aquests centres, bastant isolats en el territori, es caracteritzen per presentar camps de sitges associats que devien servir per a l'abastiment dels artesans.

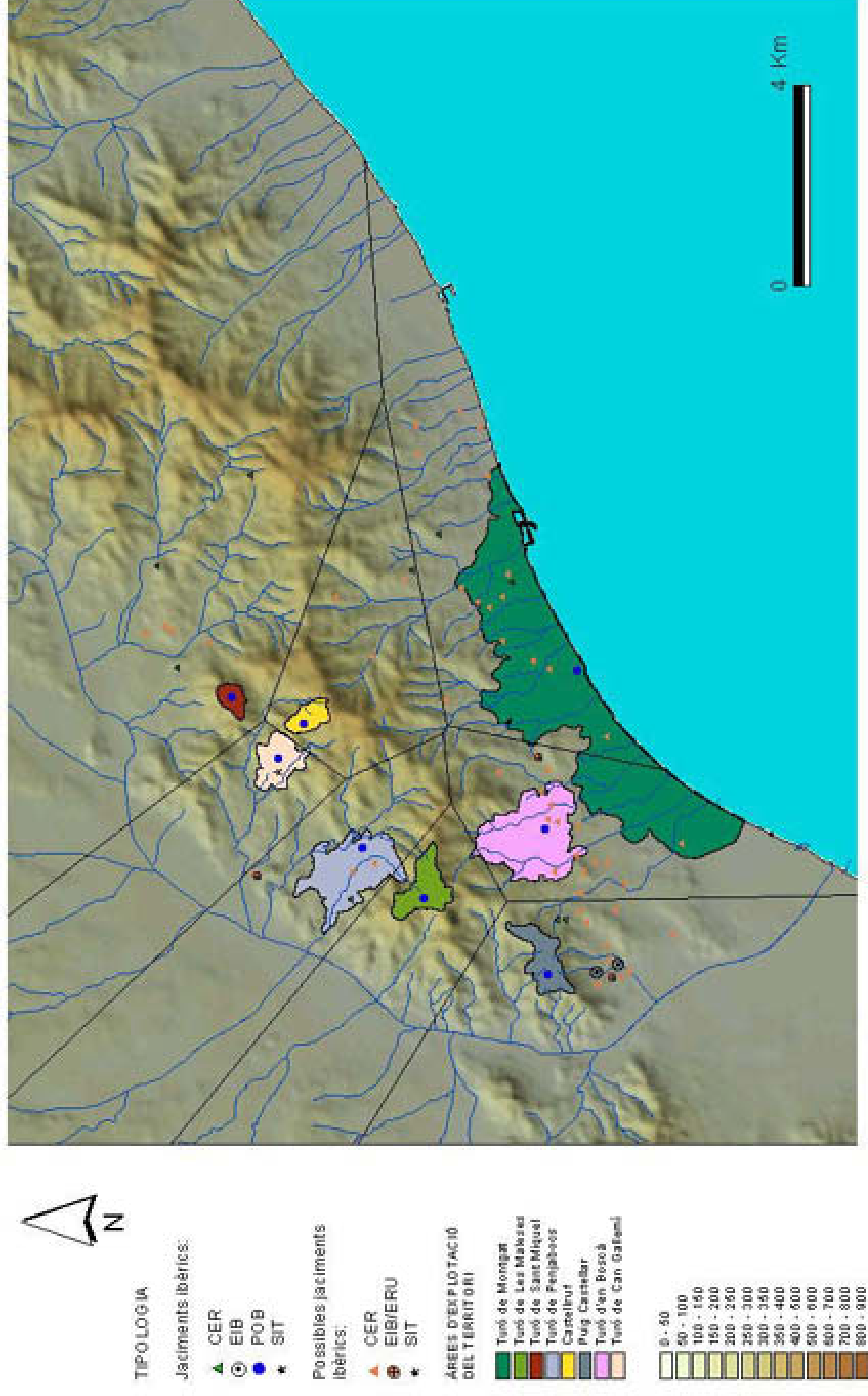
Podem pensar que, ben a prop de la costa, hi havia nuclis amb vocació comercial.

La situació del Turó de Montgat - enturonat, a primera línia de costa, i prop d'un pas que, travessant la Serralada, prové de les valls agrícoles vallesanes- i també el camp de sitges que, versemblantment, estava dins del seu territori, fan pensar que s'hi devia comerciar amb productes agrícoles de l'interior del territori i amb els que arribaven per mar. En cas que no es tractés d'un poblat pròpiament dit, aquesta funció especialitzada en activitats comercials, justificaria la seva situació desvinculada de la xarxa d'intervisibilitat que conformen la resta dels poblats del territori.

L'ancoratge que potser ja comptava amb una fase ibèrica localitzat davant de Can Vilà, fa pensar que des d'aquest assentament industrial vinculat al poblat de la Cadira del Bisbe, també es podien portar a terme activitats comercials.

**TERRITORI DE BAETULO. JACIMENTS IBÈRICS. (s. III aC o anteriors)**  
 Àrees d'exploració del territori i polígons de Thiessen dels poblats.

MAPA 20



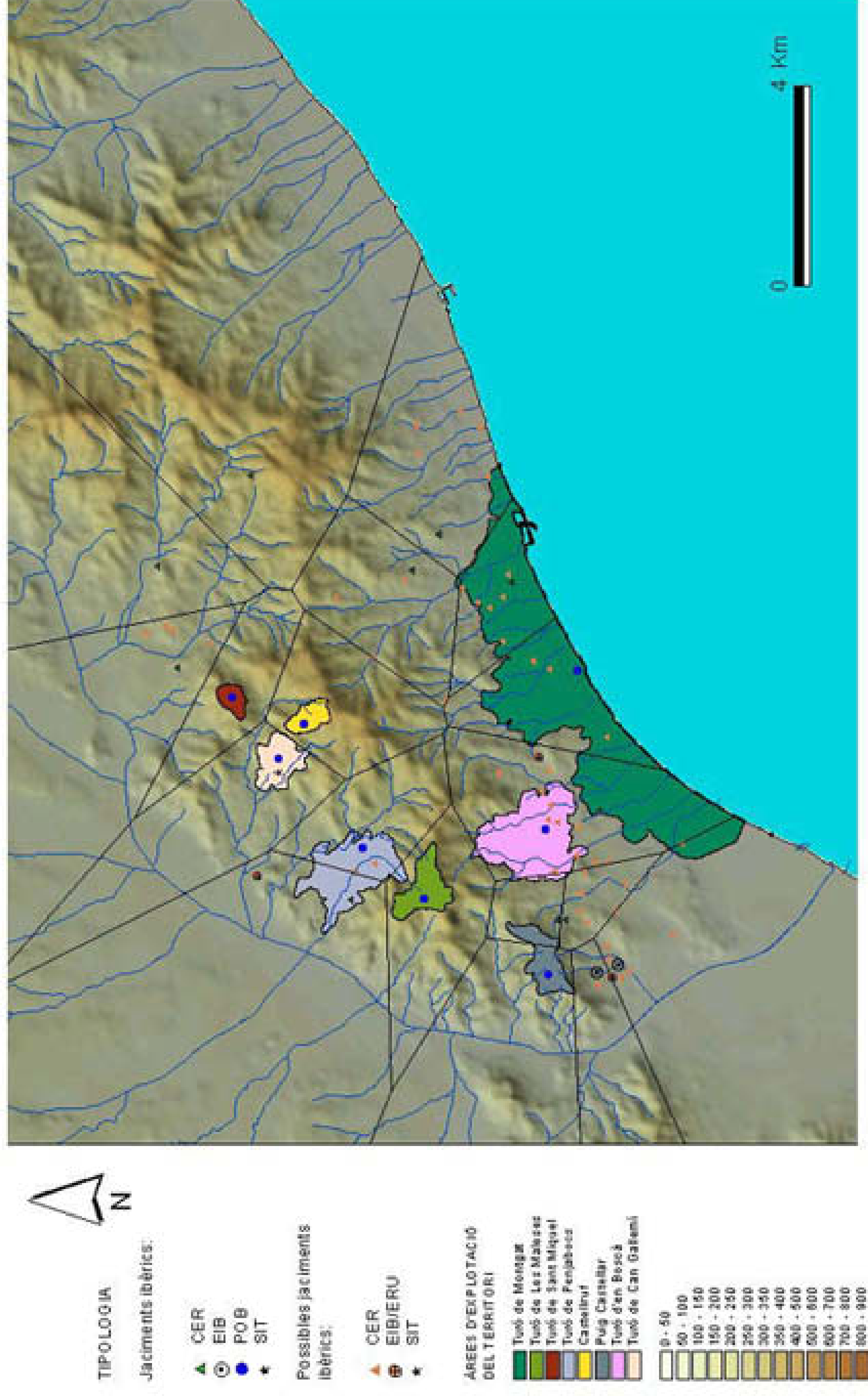


# TERRITORI DE BAETULO. JACIMENTS IBÈRICS (s. III aC o anterior).

Àrees d'exploració del territori dels poblats.

Polígons de Thiessen del poblament (pob, cer, eib, sit).

MAPA 21





# TERRITORI DE BAETULO.

Àrees d'explotació del territori del poblament més significatives.

Polígons de Thiessen del poblament (pob, cer, eib, sit).

MAPA 22

