

- MESTRES, J. (1995). "La datació per radiocarboni i el calibratge de les dates radiocarbòniques. Objectiu, problemes i aplicacions"; *Revista d'Arqueologia de Ponent*, 5; pp 260-275.
- MESTRES, J.; MARTÍN, A. (1996). "Calibración de las fechas radiocarbónicas y su contribución al estudio del Neolítico catalán"; *Rubricatum I. Actes del I Congrés del Neolític a la Península Ibèrica*; volum 2; pp 791-804; Gavà.
- MESTRES, J.; RAURET, G. (1995). «La cronologia absoluta»; BOQUER et alii (1995); pp 93-95.
- MIDDLETON, A.; FREESTONE, I. (eds.) (1991). *Recent Developments in Ceramic Petrology*; Occasional Paper nº 81; British Museum; 1ª ed.; London.
- MIDDLETON, A. P.; FREESTONE, I. C.; LEESE, M. N. (1985). "Textural analysis of ceramic thin sections: evaluation of grain sampling procedures"; *Archaeometry*, 27; pp 64-74.
- MILLÁN, M. A.; ARRIBAS, J. G. (1994). "La cerámica. Segunda parte: estudio tecnológico"; a BLASCO, 1994, pp 117-126.
- MILLÁN, A.; ARRIBAS, J. G.; CALDERÓN, T. (1991). "Caracterización mineralógica de cerámicas campaniformes: Yacimiento Preresca (Madrid)"; *Estudios de Prehistoria y Arqueología madrileñas*, 7; pp 63-79.
- MILLÁN, M. (1995). "Estudi de la fauna de la cova G-1 de Grioterres"; a CASTANY, 1995; pp 130-151.
- MILLOT, G. (1979). "La arcilla"; *Investigación y Ciencia*, 33; pp 46-56
- MIRET, J. (1993). "La indústria lítica de la Bòbila Madurell. Campanyes de 187-1988"; *Cypsela*, X; pp 23-32; Girona.
- MIRET, J.; MARTÍN, A. (1998). "La indústria lítica del jaciment verazià del Coll (Llinars del Vallès)"; *Lauro*, 15; pp 5-14; Mataró.
- MIRÓ, C.; MOLIST, N. (1982). "Estudi de la fauna del jaciment de Can Soldevila III (Santa Perpètua de Mogoda)"; *Fulls D'Arqueologia i Història de Santa Perpètua de la Mogoda*; pp 55-60; Museu Municipal de Santa Perpètua de la Mogoda.
- MISKOVSKI, J.-C. (Ed.) (1987). *Géologie de la Préhistoire: méthodes, techniques, applications*; Géopré; 1ª ed.; París.
- MOLIST, M. (1982). "Aportacions al coneixement dels períodes Bronze Final-Primera Edat del Ferro a la comarca d'Osona"; *Ausa*, X; pp 217-230; Vic.
- MOLIST, M. (1986). *Informe de les prospeccions arqueològiques a l'àrea de Tavertet (Osona)*; *Servei d'Arqueologia*; Departament de Cultura; Generalitat de Catalunya; inèdit.
- MOLIST, M. (1997). "Producció de subsistència. Alimentació i nutrició a les èpoques neolítiques i primeres edats dels metalls a Catalunya"; catàleg de l'exposició *Seure a taula? Una història del menjar a la Mediterrània*; pp 11-13; Barcelona.
- MOLIST, M.; CLOP, X. (1992). "L'home i el medi a la prehistòria en el massís del Montseny"; *Aixa*, 5; pp 7-27; Museu Etnològic del Montseny; Arbúcies.
- MOLIST, M.; CLOP, X. (en premsa). "La investigació sobre el megalitisme en el noreste de la península Ibèrica. Balance y perspectives"; a GONÇALVES (en premsa).
- MOLIST, M.; CRUELLES, W.; CASTELLS, J. (1987). «L'àrea megalítica de Tavertet (Osona)»; *Cota Zero*, 3; pp 55-68; Vic.
- MOLIST, M.; RIBÉ, G.; SAÑA, M. (1996). "La transició del V mil·lenni Cal BC en Catalunya"; *Rubricatum I. Actes del I Congrés del Neolític a la Península Ibèrica*; volum 2; pp 781-790; Gavà.
- MONTANÉ, J. (1980). *Marxismo y arqueología*; Ediciones de Cultura Popular; 1ª ed.; México.
- MONTERO, I. (1994). *El origen de la metalurgia en el sureste peninsular*; Instituto de Estudios Almerienses; 1ª ed.; Granada.
- MOORE, J. A.; KEENE, A. S. (Eds.) (1983). *Archaeological hammers and theories*; Academic Press; 1ª ed.; New York.
- MORA, R.; TERRADES, X.; PAPPALÀ, A.; PLANA, C. (1992). *Tecnología y cadenas operativas líticas*; Treballs d'Arqueologia, 1; 1ª ed.; Universitat Autònoma de Barcelona; Bellaterra.
- MORRIS, E. L. (1981). "Ceramic Exchange in Western Britain: a preliminary view"; a HOWARD/MORRIS, (1981).

- MORZADEC, H. (1995). *Pétero-archéologie des céramiques armoricaines du Néolithique à la fin de l'Age du Fer*; Travaux du Laboratoire d'Anthropologie, 41; Université de Rennes I.
- MOTTANA, A.; CRESPI, R.; LIBORIO, G. (1991). *Guía de minerales y rocas*; Ediciones Grijalbo, S.A.; 6ª ed.; Barcelona.
- MÜLLER, J.; VAN WILLINGEN, S. (1999). "Bell Beakers in Europe. The C14-evidence: Chronology and Ideology"; In *International Colloquium Bell Beakers Today. Pottery, people, culture, symbols in prehistoric Europe. Abstracts*; pp 11; Riva del Garda (Trento).
- MUNSELL (1992). *Munsell Soil Color Charts*; Macbeth; Division of Kollmorgen Instruments Corp.; edició revisada; New York.
- NAVARRETE, M^a. S.; CAPEL, J.; LINARES, J.; HUERTAS, F.; REYES, E. (1991). *Cerámicas neolíticas de la provincia de Graanada. Materiass primas y técnicas de manufacturación*; Monográfica Arte y Arqueología, 9; 1ª ed.; Universidad de Granada.
- NEBOT, J.; OLLER, J. (1997). "Anàlisi de la malacologia continental"; a ALCALDE/MOLIST/SAÑA/TOLEDO, 1997; pp 17-18, 43, 63, 79.
- NELSON, B. A. (1991). "Ceramic frequency and use-life: a highland Mayan case in cross-cultural pespective"; a LON-GACRE, 1991; pp 162-181.
- NICOLIS, F. (Coor) (1998). *Bell Beakers Today. Pottery, people, culture, symbols in prehistoric Europe. Abstracts to the International Colloquium. Riva del Garda (Trento, Italy), 11-16 May 1998*
- NICOLIS, F.; MOTTES, E. (1998). *Simbolo ed enigma. Il bicchiere campaniforme e l'Italia nella preistoria europea del III millennio a. C.*; Ufficio Beni Archeologici; Servizio Beni Culturali; Provincia Autonoma di Trento; 1ª ed.; Trento.
- NUNGESSER, W.; MAGETTI, M. (1981). "Etude minéralogique et pétrographique de la poterie néolithique du Burgaschisee (Suisse"; *Revue d'Archéometrie. Actes du XX Symposium International d'Archéometrie. Paris 26-29 mars 1980*; vol III; pp 225-226.
- OROZCO, T. (1994). "El suministro de recursos abióticos. Breve revisión del panorama documental"; *Saguntum*, 27; 99-106.
- OROZCO, T. (1997). *Aprovisionamiento e intercambio de materias primas. Estudio del utillaje lítico pulimentado entre el Neolítico y la Edad del Bronce*; Tesi Doctoral; Universitat de València; inèdita.
- OROZCO, T.; BERNABEU, J.; MOLINA, F. (en premsa). "Exchange Networks in Bell Beaker Southeast Spain". Publicació definitiva del Congrés *Bell Beakers Today. Pottery, people, culture, symbols in prehistoric Europe. Riva del Garda (Trento, Italy), 11-16 May 1998*
- ORTON, C. (1988). *Matemáticas para arqueólogos*; Alianza Universidad; 1ª ed.; Madrid.
- OTHENIN-GIRARD, B. (dir.). *Le Campaniforme d'Alle, Noir Bois (Jura, Suisse). Cahier d'Archéologie jurassienne, 7*; Office du Patrimoine Historique et Société Jurassienne d'Emulation; Porrentruy.
- PADRÓ, J.; PREVOSTI, M.; ROCA, M.; SANMARTÍ, J. (1993). *Homenatge a Miquel Tarradell*; Curial Edicions Catalanes; 1ª ed.; Barcelona.
- PALLECCHI, P. (1997). "Analisi dei materiali"; a SARTI, 1997; pp 325-331.
- PALLECCHI, P. (1998). "Indagini mineralogico-petrografiche sulle ceramiche campaniformi di Sesto Fiorentino (Firenze)"; *International Colloquium Bell Beakers Today. Pottery, people, cultuire, symbols in prehistoric Europe. Riva del Garda (Trento, Italy), 11-16 May 1998. Abstracts*; pp 115.
- PANAREDA, J. M^a. (1996). *Resum de geografia física de Catalunya*; Eumo Editorial; 1ª ed.; Vic.
- PÀRRAGA, M. (1996). *Producción cerámica y Arqueología*; Treball d'Investigació de Tercer Cicle; Universitat Autònoma de Barcelona; inèdit.
- PATRICK, M. A.; KONING, A. J.; SMITH, A. B. (1985). "Gas-liquid chromatographic analysis of acid in food residues from ceramics found in the southwestern"; *Archaeometry*, 27(2); pp 231-236.

- PEACOCK, D. P. S. (1970). "The scientific analysis of ancient ceramics: a review"; *World Archaeology*, 1; pp 375-389.
- PEACOCK, D. P. S. (1977). *Pottery and early commerce: characterization and trade in Roman and later ceramics*; Academic Press; 1ª ed.; Londres
- PELEGRIN, J.; KARLIN, C.; BODU, P. (1988). "'Chaînes opératoires': un outil pour le préhistorien"; *Technologie Préhistorique*; Notes et Monographies du CNRS, n° 25; Éditions du CNRS; Paris.
- PELLICER, M.; ACOSTA, P. (1997). *El Neolítico y el Calcolítico de la Cueva de Nerja en el contexto andaluz*; Trabajos sobre la Cueva de Nerja, 6; Patronato de la Cueva de Nerja; 1ª ed.; Málaga.
- PÉREZ-RIPOLL, M. (1999). "La explotación ganadera durante el III milenio a. C. en la Península Ibérica"; a BERNA-BEU/OROZCO, 1999.
- PERICOT, L. (1925). *La civilización megalítica catalana y la cultura Pirenaica*; Barcelona.
- PERICOT, L. (1950). *Los sepulcros megalíticos y la cultura pirenaica*; Monografías del Instituto de Estudios Pirenaicos; Prehistoria y Arqueología, 4; Consejo Superior de Investigaciones Científicas; 1ª ed.; Barcelona.
- PERINET, G.; COURTOIS, L. (1983). "Evaluation des températures de cuisson de céramiques et de vaisselles blanches néolithiques de Syrie"; *Bulletin de la Société de Préhistoire Française*, 80, 5; pp 157-160.
- PETIT, M^a. A. (1998). "Ressenyes bibliogràfiques: les monografies de la Bauma del Serrat del Pont"; *Cypsela*, 12; pp 255-258; Barcelona.
- PICON, M. (1973). *Introduction a l'étude technique des céramiques sigillées de Lezoux*; Centre de Recherches sur les techniques gréco-romaines; Université de Dijon.
- PICON, M. (1984). «Problèmes de détermination de l'origine des céramiques»; a HACKENS/ SCHVOERER, 1984; pp 425-433.
- PICON, M. (1991). "L'analyse par activation neutronique est-elle la meilleure méthode que l'on puisse employer pour déterminer l'origine des céramiques?"; *Revue d'Archéométrie*, 15; pp 95-101.
- PICON, M. (1995a). "Pour une relecture de la céramique marocaine: caractéristiques des argiles et des produits, techniques de fabrication, facteurs économiques et sociaux"; a BAZZANA/DELAIGUE, (1995); pp 141-158.
- PICON, M. (1995b). "Compositions chimiques et détermination de l'origine des céramiques: réflexions sur la nature des preuves"; a VENDRELL-SAZ/PRADELL/MOLERA/GARCÍA, 1995; pp 229-233.
- PIÉ, J.; RIBÉ, G. (1991). "Historiografia i Arqueologia: El cas dels estudis sobre el neolític a Catalunya"; a ARCE/OLMOS, 1991; pp 177-181.
- PIQUÉ, R. (1997). "Annex 1: Anàlisi antracològica dels jaciments del Camí de Can Grau (La Roca del Vallès), Cal Jardiner I i Cal Jardiner II (Granollers, Vallès Oriental)"; a MARTÍ/POU/CARLÚS, 1997; pp 229-231.
- PLOG, F. (1977). "Modeling economic exchange"; a EARLE/ERICSON, 1977; pp 127-140.
- POLANYI, K. (1976). "Intercambio sin mercado en tiempos de Hammurabi"; a POLANYI/ARENSBERG/PEARSON, 1976; pp 61-75.
- POLANYI, K. (1994). *El sustento del hombre*; Editorial Mondadori; 1ª ed.; Madrid.
- POLANYI, K.; ARENSBERG, C. M.; PEARSON, H. W. (1976). *Comercio y mercado en los imperios antiguos*; Labor Universitaria; 1ª ed.; Barcelona.
- POLLOCK, N, J. (1992). *These Roots Remain. Food habits in Islands of the Central and Eastern Pacific since Western Contact*; University of Hawaii Press; Honolulu.
- PONS, E. (1984). *L'Empordà. De l'Edat del Bronze a la del Ferro (1100-600 a. C.)*; Sèrie Monogràfica, 4; Centre d'Investigacions Arqueològiques de Girona; 1ª ed.; Girona.
- PONS, E. (1993). *Hàbitat i habitació. Una aproximació arqueològica a les estructures de l'hàbitat a Catalunya i a la Mediterrània Occidental en la Prehistòria Recent*; Curs de Tercer Cicle; Universitat Autònoma de Barcelona.

- PORTA, J.; et alii (1985). "Sòl"; *Història natural dels Països Catalans. 3. Recursos geològics i sòl*; Enciclopèdia Catalana; 1ª ed.; Barcelona.
- QUERRÉ, G. (1989). "Céramologie des mégalithes de Brocéliande et du Ploërmelais"; a BRIARD, 1989; pp 91-103.
- QUERRÉ, G. (1992). "Les céramiques campaniformes du Sud-Finistère: nature et provenances; premiers résultats"; *Antiquités Nationales*, 24; pp 26-33.
- QUERRÉ, G.; SALANOVA, L. (1995). "Les céramiques campaniformes du Sud-Finistère"; a VENDRELL-SAZ/ PRADELL/MOLERA/GARCÍA, 1995; pp 41-44.
- QUES, J.; TRILLO, J. (1997). "Introducció a les tècniques de preparació de làmines primes"; MELGAREJO, 1997; pp 33-37.
- RACINE, L. (1979). *Théories de l'échange et circulation des produits sociaux*; Les Presses de l'Université de Montréal; 1ª ed.; Montréal.
- RAMOS, A. (1984). "La identificación de las fuenteol suministro de un asentamiento prehistórico. El abastecimiento de rocas silíceas para manufacturas talladas"; *Arqueología Espacial. Coloquio sobre distribución y relaciones entre los asentamientos. Vol I*; pp 107-133; Teruel.
- RAMOS, A. (1986). "La explotación de recursos líticos por las comunidades prehistóricas. Un estudio sobre economía primitiva"; *Cuadernos de Prehistoria de la Universidad de Granada*, 11; pp 237-271.
- RAURET, A. Mª. (1985). "La civilització dels megàlits i de les coves sepulcrales"; a MALUQUER, 1985; pp 70-104.
- RAURET, A. Mª. (1987). "La seqüència estratigràfica de la cova de les Pixarelles (Tavertet, Osona)"; *Tribuna d'Arqueologia 1986-1987*; pp 59-68; Departament de Cultura; Generalitat de Catalunya; Barcelona.
- REGUANT, S.; BUSQUETS, P.; VILPLANA, M. (1986). *Geologia de la Plana de Vic*; Patronat d'Estudis Ausonencs; 1ª ed.; Vic
- REHMAN, F.; ROBINSON, V. J.; NEWTON, G. W. A.; SHENNAN, S. J. (1991). "Neutron Activation Analysis and the Bell Beaker folk"; a BUDD/CHAPMAN/JACKSON/JANAWAY/OTTAWAY, 1991; pp 95-103.
- RENFREW, C. (1972). *The emergence of civilisation. The Cyclades and the Aegean in the third millenium B.C.*; Ed. Meuten; 1ª ed.; Londres.
- RENFREW, C. (1977a). "Alternative model for exchange and spatial distribution"; a EARLE/ERICSON, 1977; pp 71-90.
- RENFREW, C. (1977b). "Production and exchange in early state societies: the evidence of pottery"; a PEACOCK, 1977; pp 1-20.
- RICE, P. (1987). *Pottery Analysis. A sourcebook*; The University of Chicago Press; 1ª ed.; Chicago i Londres.
- RICE, P. (1990). "Functions and uses of archaeological ceramics"; a KINGERY, 1990; pp 1-10.
- RICE, P. (1996a). "Recent Ceramic Analysis: 1. Function, Style and Origins"; *Journal of Archaeological Research*, vol 4, nº 2; pp 133-163.
- RICE, P. (1996b). "Recent Ceramic Analysis: 2. Composition, Production and Theory"; *Journal of Archaeological Research*, vol 4, nº 3; pp 165-202.
- RICQ-DE BOUARD, M. (1996). *Pétrographie et sociétés néolithiques en France méditerranéenne. L'outillage en pierre polie*; Monographie du CRA, 16; CNRS Éditions; 1ª ed. París.
- RIERA, S.; ESTEBAN, A. (1994). "Vegetation history and human activity during the last 6000 years on the central Catalan coast (northeastern Iberian Peninsula)"; *Vegetation History and Archaeobotany*, 3; pp 7-23.
- RINCÓN, J. M.; ALONSO, M. J. (1990). "Estudio arqueométrico de materiales cerámicos campaniformes de la provincia de Zamora"; *XXX Congreso Nacional de Cerámica y Vidrio. Pre-actas*; pp 51-52.
- RINCÓN, J. Mª; VALLE, F. J. (1983). "Estudio mineralógico por difracción de rayos X de diferentes piezas cerámicas prehistóricas de 'fondos de cabaña' de Getafe (Madrid)"; *Estudios de Prehistoria y Arqueología madrileñas*, 2; pp 256-263.
- RISCH, R. (1996). *Recursos naturales y sistemas de producción en el sudeste de la Península Ibérica entre 3000 y 1000 ANE*; edición en microfita; Publicacions de la Universitat Autònoma de Barcelona; Bellaterra.

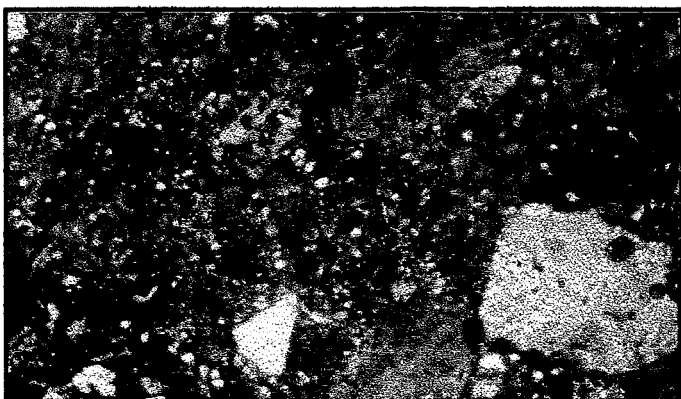
- ROS, M^a. T. (1985). *Contribució antracoanalítica a l'estudi de l'entorn vegetal de l'home, del Paleolític Superior a l'Edat del Ferro a Catalunya*; Tesis Doctoral; Universitat Autònoma de Barcelona; inèdita.
- ROS, M^a. T. (1988). "Aplicació de l'anàlisi antracològica a l'Arqueologia catalana"; *Cota Zero*, 4; pp 51-60.
- ROS, M^a. T. (1995). "Anàlisi antracològica"; a BOQUER et alii, 1995; pp145-148.
- ROS, M^a. T. (1995). "Estudi antracològic"; a CASTANY, 1995; pp 117-120.
- ROS, M^a. T. (1997). "Anàlisi antracològica"; a ALCALDE/MOLIST/SAÑA/TOLEDO, 1997; pp 15-17, 41-43, 61-63, 77-79.
- ROUDIL (1972). *L'Age du Bronze en Languedoc Oriental. Roussillon-Ariège*; Ed. Klickenberg; 1^a ed.; París.
- ROVIRA, C. (1993). «Metal·lúrgia ibèrica: identificació i interpretació dels atuells de reducció i gresols arran de les troballes de l'Illa d'en Reixac (Ullastret, Baix Empordà)»; *Cypsela*, X; pp 61-69.
- ROVIRA, J.; CASANOVAS, A. (1999). *Catàleg dels objectes prehistòrics i protohistòrics d'or, coure i bronze del Museu Episcopal de Vic*; Patronat d'Estudis Osonencs/Museu i Biblioteca Episcopals de Vic; 1^a ed.; Santa Eulàlia de Ronçana.
- ROVIRA, J.; SANTACANA, J. (1980). *Economia, societat i canvi a la Catalunya prehistòrica*; Barcelona.
- ROVIRA, S.; MONTERO, I. (1994). "Metalúrgia campaniforme i de la edad del bronce en la Comunidad de Madrid"; a BLASCO, 1994; pp 131-171.
- ROVIRA, S.; MONTERO, I.; CONSUEGRA, S. (1997). *Las primeras etapas metalúrgicas en la Península Ibérica. I. Análisis de materiales*; Instituto Universitario Ortega y Gasset; 1^a ed.; Madrid.
- RUBIO, I.; BLASCO M^a. C. (1988-1989). "Análisis cerámico de la Cueva de la Vaquera (Segovia)"; *Zephyrus*, 41-42; pp 149-160; Salamanca.
- RUEDA, J. M. (1983). *Estudi tecnològic de la indústria òssia prehistòrica de les comarques gironines (Reclau Viver, Bora Gran d'en Carreres, Encantades de Martís)*; Tesina de Llicenciatura; Universitat Autònoma de Barcelona; inèdita.
- RUIZ, A.; MOLINOS, M.; NOCETE, F.; CASTRO, M. (1986). "Concepto de producto en Arqueología"; *Arqueología Española - Coloquio sobre el Microespacio - 1*; vol 7; pp 63-80; Teruel.
- RYE, O. S. (1981). *Pottery technology: Principles and reconstruction*; Taraxacum; 1^a ed.; Washington.
- RYE, O. S. (1988). *Pottery technology. Principles and reconstruction*; Manuals on Archaeology, 4; Ed. Taraxacum; 2^a ed.; Washington.
- SAHLINS, M. (1983). *Economía de la Edad de Piedra*; Akal Editor; 2^a ed.; Madrid.
- SAHLINS, M. (1983). *Economía de la Edad de Piedra*; Akal/Universitaria; 2^a ed.; Madrid.
- SALANOVA, L. (1998). "Le statut des assemblages campaniformes en contexte funéraire: la notion de "bien de prestige""; *Bulletin de la Société Préhistorique Française*, 95-3; pp 315-326; París.
- SANAHUJA, M^a. E. (1988). "Marxisme i Arqueologia"; a ANFRUNS/DUEÑAS/LLOBET, 1988.
- SANDERS, H. P. (1973). "Pore size distribution determinations in Neolithic, Iron Age and other pottery"; *Archaeometry*, 15, 2; pp 159-161.
- SAÑA, M. (1998). "La gestió dels recursos animals"; a ALCALDE/MOLIST/SAÑA/TOLEDO, 1997; pp 33-36, 56-58, 74-76, 105-108.
- SAÑA, M. (en premsa). "L'estudi de les pràctiques ramaderes durant la Prehistòria Recent a la façana mediterrània de la Península Ibèrica"
- SARTI, L. (1997). *Querciola. Insediamento campaniforme a Sesto Fiorentino*; Garlatti e Razzai Editori; 1^a ed.; Montespertoli.
- SCHIFFER, M. B. (1986). *Advances in Archaeological Method and Theory*, vol 9; Academic Press; Orlando.
- SCHIFFER, M. B. (1988). "The Effects of Surface Treatment on Permeability and Evaporative Cooling Effectiveness of Pottery"; *Proceedings of the 26th International Archaeometry Symposium. Toronto, Canada. May 16th to May 20th, 1988*; pp 23-29.
- SCHIFFER, M. B. (1990). "The Influence of Surface Treatment on Heating Effectiveness of Ceramic Vessels"; *Journal of Archaeological Science*, 17; pp 373-381.

- SCHIFFER, M. B.; SKIBO, J. M.; BOELKE, T. C.; NEUPERT, M. A.; ARONSON, M. (1994). "New perspectives on experimental archaeology: surface treatments and thermal response of the clay cooking pot"; *American Antiquity*, 59, 2; pp 197-217.
- SERRA VILARÓ, J. (1917). *Excavaciones en el Dolmen de Llanera. Memorias de los trabajos realizados en 1916*; Memorias de la Junta Superior de Excavaciones y Antigüedades, 13; Madrid.
- SERRA VILARÓ, J. (1922). *La cova de Can Maurí i els megàlits del Coll de l'Oreller*; Musaeum Archaeologicum Diocesanum; Solsona.
- SERRA VILARÓ, J. (1923). *El Vas Campaniforme a Catalunya i les coves sepulcrales eneolítiques*; Publicacions del Museu Diocesà de Solsona; Manresa.
- SERRA VILARÓ, J. (1927). *Civilització Megalítica a Catalunya. Contribució al seu estudi*; Musaeum Archaeologicum Diocesanum; Solsona.
- SERRAT, D. (coor.) (1985). "Recursos i riscos geològics"; *Història natural dels Països Catalans. 3. Recursos geològics i sòl*; Enciclopèdia Catalana; 1ª ed.; Barcelona.
- SHENNAN, S. J. (1976). "Bell Beakers and their context in Central Europe"; a LANTING/VAN DER WAALS, 1976; pp 231-239.
- SHENNAN, S. J. (1986). "Central Europe in 3rd millenium BC; an evolutionary trajectory for the beginning of the European Bronze Age"; *Anthropological Archaeology*, 5; pp 115-146.
- SHEPARD, A. O. (1980). *Ceramics for the Archaeologist*; Carnegie Institution of Washington; 11ª ed.; Washington.
- SHERIDAN, A. (1991). "Pottery production in neolithic and early bronze age Ireland: a petrological and chemical study"; a MIDDLETON/FREESTONE, 1991; pp 305-336.
- SILLAR, B. (1998). "Reputable pots ans disreputable potters: Individual and community choice in present-day pottery production and exchange in the Andes"; a CUMBERPATCH/BLINKORN, 1998; pp 1-20.
- SKEAT, W. W.; BLAGDEN, P. (1966). *Pagan Races of the Malay Peninsula*; Frank Cass and co.; vol I; Londres.
- SKIBO, J. M. (1992). *Potter Function. A Use-alteration Perspective*; Plenum Press; 1ª ed.; New York.
- SKIBO, J. M.; SCHIFFER, M. B.; REID, K. C. (1989). "Organic-tempered pottery: an experimental study"; *American Antiquity*, 54(1); pp 122-146.
- STRAHM, Ch. (1998). "Il bicchiere cmpaniforme: fenomeno e cultura"; a NICOLIS/MOTTES, 1998; pp 21-44.
- STUIVER, M.; REIMER, P. (1993). "Extended 14C data base and revised Calib 3.0 14C age calibration program"; *Radiocarbon*, 35 (1); pp 215-230.
- SVOBODA, J. (1983). "Raw Material Sources in Early Upper Paleolithic Moravia: the Concept of Lithic Exploitation Areas"; *Anthropologie (Brno)*, 21; pp 147-158.
- TARRADELL, M. (1974). "Pere Bosch Gimpera"; *Serra d'Or*, n° 183; pp 29-31; Barcelona.
- TARRADELL, M. (1991). *Les arrels de Catalunya*; Ed. Vicens Vives; Barcelona; edició original: 1962.
- TARRETE, J.; JOUSSAUME, R. (1998). *La fin du Néolithique dans la moitié nord de la France*; La maison des roches; 1ª ed.; París.
- TARRÚS, J. (1980). "La céramique à triangles hachurés et ccoupes en calotte de la grotte des Encantats (Serinya, Province de Gérone)"; a GUILAINE, 1980a; pp 160-163.
- TARRÚS, J. (1982). "L'Alta i la Baixa Garrotxa del Neolític al Calcolític"; *Ausa*, X; pp 131-151; Vic.
- TARRÚS, J. (1985). "Consideracions sobre el Neolític-final-Calcolític a Catalunya (2500-1800 a.C.)"; *Cypsela*, V; pp 47-57; Girona.
- TARRÚS, J. (1987). "El megalitisme de l'Alt Empordà (Girona): els constructors de dòlmens entre el Neolític Mitjà i el Calcolític a l'Albera, Serra de Roda i cap de Creus"; *Cota Zero*, 3; pp 36-54; Vic.
- TARRÚS, J. (1999). "Réflexios sur le mégalithisme en Catalogne"; a GUILAINE, 1999; pp 107-122.

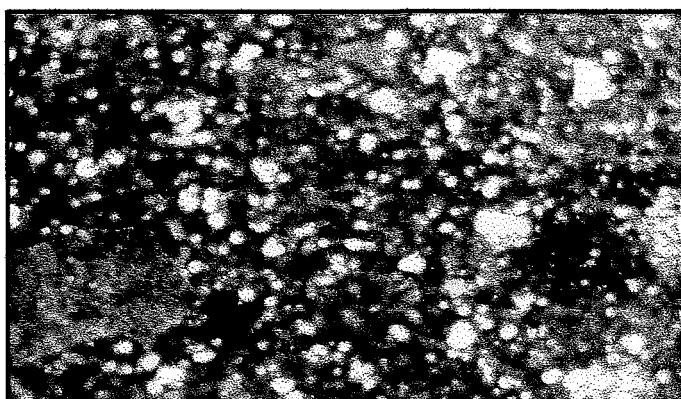
- TARRÚS, J.; BOSCH, A. (1990). "Els nivells postglacials de la cova d'En Pau (Sriunyà, Pla de l'Estany)"; *Cypsela*, VIII; pp 21-47.
- TARRÚS, J.; CASTELLS, J.; CHINCHILLA, J.; VILARDELL, R. (1984). "El fenómeno megalítico en el Pirineo Oriental de Cataluña"; *Papers of Recent Archaeology in Spain and Portugal*; BAR International Series, 193; pp 79-137; Londres.
- TARRÚS, J.; CASTELLS, J.; CHINCHILLA, J.; VILARDELL, R. (1987). "El fenómeno megalítico en el Pirineo Oriental de Cataluña"; *El megalitismo en la Península Ibérica*; pp 211-245; Ministerio de Cultura; 1ª ed.; Madrid.
- TARRÚS, J.; CHINCHILLA, J.; MERCADAL, O.; ALIAGA, S. (1996). "Fases estructurals i cronològiques a l'hàbitat neolític de Ca N'Isach (Palau-Saverdera, Alt Empordà)"; *Rubricatum 1. Actes del I Congrés del Neolític a la Península Ibérica*; volum 1; pp 429-438; Gavà.
- TEN, R. (1978). "Notes entorn del calcolític vallesà"; *Información Arqueológica*, 26; pp 5-10; Barcelona.
- TERRADES, X. (1996). *La gestió dels recursos minerals entre les comunitats caçadores-recol.lectores. Vers una representació de les estratègies de proveïment de matèries primeres*; Tesi Doctoral; Universitat Autònoma de Barcelona; inèdita.
- TESTART, A. (1982). "The significance of food storage among hunter-gatherers: residence patterns, population densities and social inequalities"; *Current Anthropology*, 23; pp 523-527.
- TOLEDO, A. (1982). "La cova de les Monges. Un habitacle de l'Edat del Bronze"; *Cypsela*, IV; pp 69-89; Girona.
- TOLEDO, A. (1990). *La utilització de les coves des del Calcolític fins al Bronze Final al N.E. de Catalunya*; Tesi Doctoral; Universitat Autònoma de Barcelona; inèdita.
- TOLEDO, A.; AGUSTÍ, B. (1989). "Le rituel de la cremation sur le front littoral méditerranéen de la Península Ibérique durant le Chalcolithique-Bronze Ancien"; *Anthropologie Préhistorique: résultats et tendances*; Ed. E.P.A.; pp 59-65.
- TOLEDO, A.; PONS, E. (1982). "Estat de la qüestió de l'Edat del Bronze a les comarques de la Garrotxa i del Ripollès"; *Ausa*, X; pp 165-186; Vic.
- TRIGGER, B. G. (1982). *La Revolución Arqueológica. La obra de Gordon Childe*; Editorial Fontamara; 1ª ed.; Barcelona.
- TRIGGER, B. G. (1989). *Historia del pensamiento arqueológico*; Ed. Crítica; 1ª ed.; Barcelona.
- TSUNEKI, A., MIYAKE Y. (1996). "The earliest pottery sequence of the Levant: new data from Tell el-Kerkh 2, Northern Syria"; *Paléorient* 22; pp 109-123.
- TURBÓN, D. (1981). *Antropologia de Catalunya en el IIº milenio*; Universidad de Barcelona; 1ª ed.; Barcelona.
- TYLECOTE (1976). *A History of Metallurgy*; Institute of Metals; 1ª ed.; Londres.
- UTRILLA, P. (coor) (1992). *Aragón/litoral mediterráneo: intercambios culturales durante la Prehistoria*; Institución Fernando El Católico; 1ª ed.; Zaragoza.
- VANDIVER, P. (1993). "Technologies d'une civilisation naissante: figurines, pigments et poterie"; *Terre Cuite et Société. La céramique, document technique, économique, culturel. XIVe Rencontres Internationales d'Archéologie et d'Histoire d'Antibes. Resumes*; CNRS-CRA; Antibes.
- VAQUER, J. (1980). "Le groupe de Véraza. Essai sur l'évolution de la culture matérielle"; a GUILAINE, 1980a; pp 84-93.
- VARGAS, I. (1990). *Arqueología, ciencia y sociedad*; Abre Brecha; 1ª ed.; Caracas.
- VAZ PINTO, I.; SCHIFFER, M. B.; SMITH, S.; SKIBO, J. M. (1987). "Effects of Temper on Ceramic Abrasion Resistance: A Preliminary Investigation"; *Archaeomaterials*, 1; pp 119-134.
- VENDRELL-SAZ, M.; PRADELL, T.; MOLERA, J.; GARCÍA, M. (eds.) (1995). *Estudis sobre ceràmica antiga*; Departament de Cultura; Generalitat de Catalunya; 1ª ed.; Barcelona.
- VERNET, J. L. (1980). "La végétation du bassin de l'Aude, entre Pyrénées et Massif Central, au Tardiglaciaire et au Postglaciaire, d'après l'analyse anthracologique"; *Review of Palaeobotany and Palynology*, 30; pp 33-55; Amsterdam.
- VICENT, J. M. (1990). "El neolític: transformacions socials i econòmiques"; a ANFRUNS/LLOBET, 1990; pp 241-294.

- VILA, A. (1980). "Estudi de les traces d'ús i desgast en els instruments de sílex"; *Fonaments*, 2; pp 11-55.
- VILA, A. (1984). "Las actividades productivas a través del análisis funcional. Un enfoque económico para el análisis lítico"; *Primera Jornadas de Metodología de Investigación Prehistórica (Soria, 1981)*; Ministerio de Cultura; Madrid.
- VILA, A. (1987). *Introducció a l'estudi de les eines lítiques prehistòriques*; Universitat Autònoma de Barcelona/Centro Superior de Investigaciones Científicas; Barcelona.
- VILARDELL, R. (1982). «Montant de Tost, sepulcres megalítics»; *Les excavacions arqueològiques a Catalunya en els darrers anys*; Departament de Cultura de la Generalitat de Catalunya; Barcelona.
- VILLATE, E.; HOYAS, C.; PALET, A.; MILLÁN, A. (1995). "Estudi sedimentològic"; a CASTANY, 1995; pp 121-124.
- VIVES, E.; MARTÍN, A. (1992). "Elements de reflexió sobre el ritual dels enterraments secundaris del nivell sepulcral verazià del Cova del Frare de St. Llorenç del Munt (Matadepera)"; *9è Col.loqui Internacional d'Arqueologia de Puigcerdà. Estat de la investigació sobre el Neolític a Catalunya*; pp 285-287.
- VORUZ, J.-L. (dir) (1995a). *Chronologies néolithiques. De 6000 à 2000 avant notre ère dans le Bassin rhodanien*; Éditions de la Société Préhistorique Rhodanienne; 1ª ed.; Ambérieu-en-Bugey.
- VORUZ, J.-L. (1995b). "Chronologie absolue de la fin du Néolithique dans le Bassin rhodanien"; a VORUZ, 1995a; pp 217-230.
- WALDREN, W. H. (1982). *Balearic Prehistoric Ecology and Culture: The Excavation and Study of Certain Caves, Rock Shelters and Settlements*; BAR International Series, 149; 1ª ed.; Oxford.
- WALDREN, W. H. (1998). *The Beaker Culture of the Balearic Islands*; BAR International Series 709; 1ª ed.; Oxford.
- WILKINSON, L.; HILL, M. A.; VANG, E. (1992). *SYSTAT: Statistics, Version 5.2 Edition*; SYSTAT, Inc; 1ª ed.; Evanston (Illinois).
- WORRALL, W. E. (1986). *Clays and ceramics Raw Materials*; Elsevier Applied Science Publishers; 1ª ed.; Londres.
- YOUNG, L. C.; STONE, T. (1990). "The Thermal Properties of Textured Ceramics: An experimental Study"; *Journal of Field Archaeology*, 17 (2); pp 195-203.
- ZVELEBIL, M. (ed.) (1986). *Hunters in Transition*; Cambridge University Press; 1ª ed.; Cambridge.
- ZWICKER, U.; GREINER, H.; HOFMANN, K.; REITHINGER, M. (1985). "Smelting, refining and alloying of copper and copper alloys in crucible-furnaces during prehistoric up to Roman time"; a CRADDOCK/HUGHES, 1985; pp 103-115.

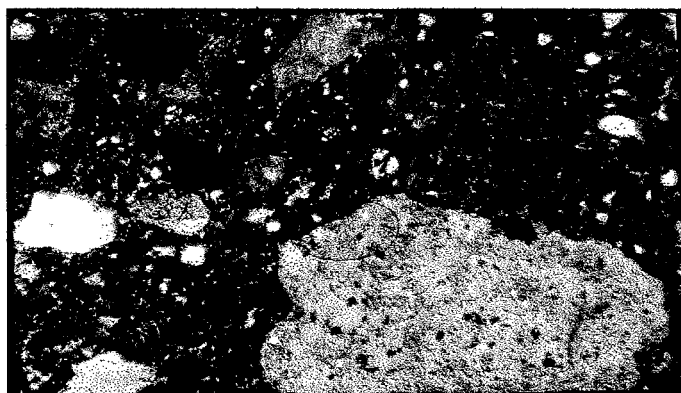
Fotografies làmines primes



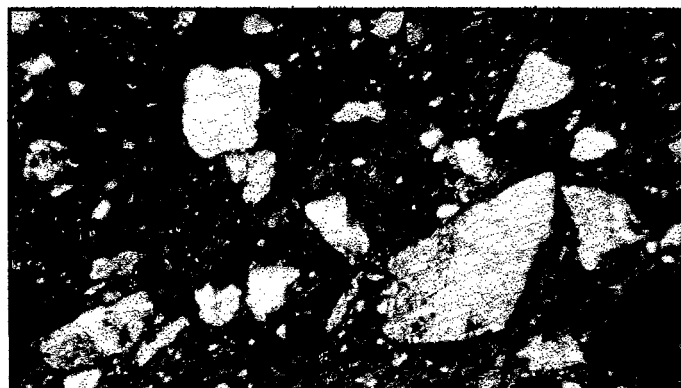
Mostra 503030.-Bauma del Serrat del Pont
Ceràmica llisa
Grup 2 de terres
Nícols creuats. 25X



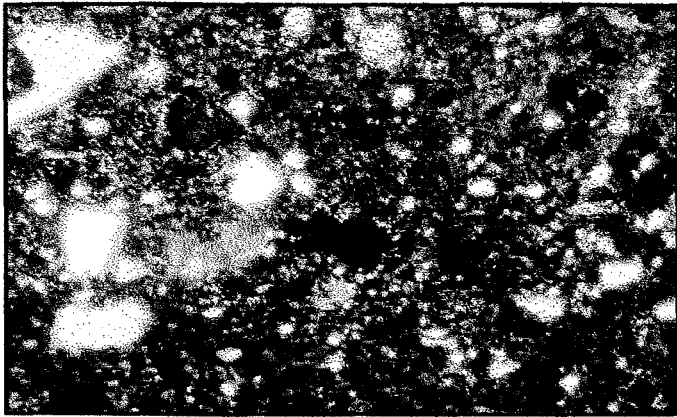
Mostra 503024
Bauma del Serrat del Pont
Vas-form amb decoració campaniforme
incisa/impresa
Subgrup 11 de terres
Nícols creuats. 25X



Mostra 505002
Cova d'Aigües Vives
Fragment amb decoració campaniforme ZM(H)
Subgrup 11 de terres
Carbonats primaris
Nícols creuats. 25X



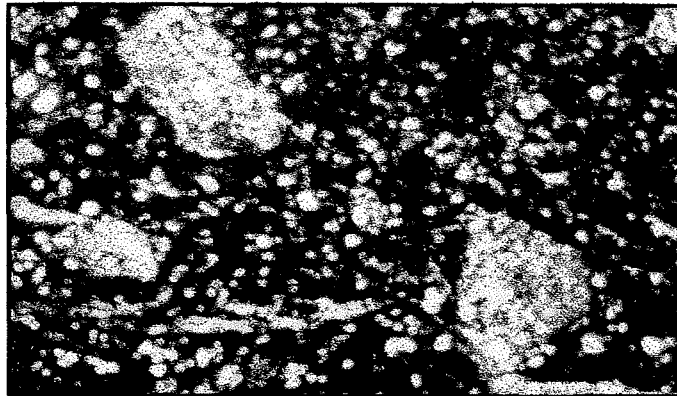
Mostra 505005
Cova d'Aigües Vives
Fragment amb decoració epicampaniforme
Subgrup 13 de terres
Nícols creuats. 25X



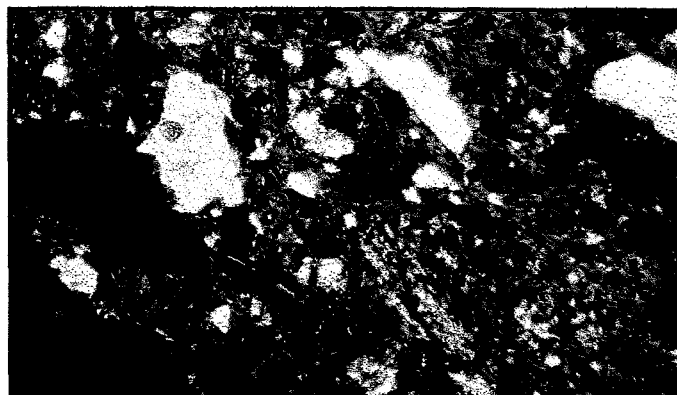
Mostra 505031
Sepulcre megalític de la Torre dels Moros
Fragment amb decoració campaniforme
incisa/impresa
Grup 1 de terres
Nícols creuats. 25X



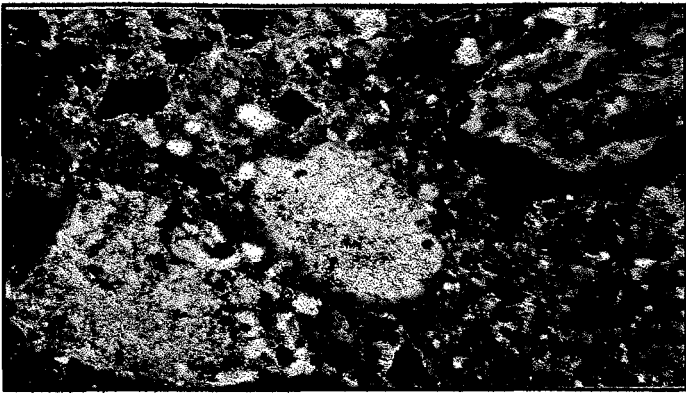
Mostra 505032
Sepulcre megalític de la Torre dels Moros
Fragment amb decoració Treilles
Grup 2 de terres
Turmalina
Nícols creuats. 25X



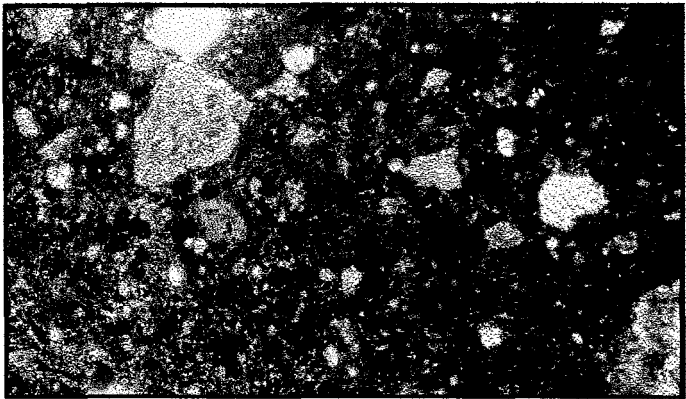
Mostra 505045
Sepulcre megalític de la Torre dels Moros
Fragment de base no decorada
Grup 6 de terres
Nícols creuats. 25X



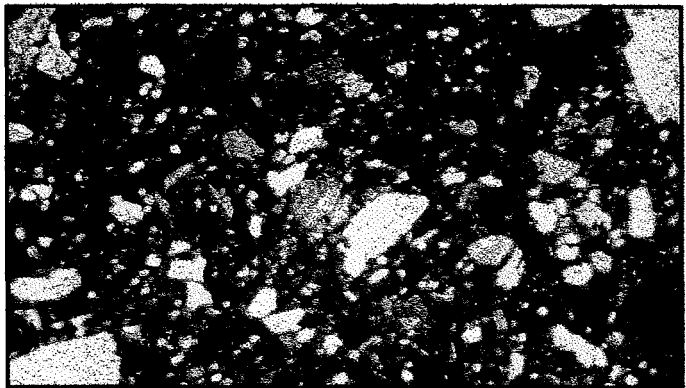
Mostra 505061
Sepulcre megalític del Serrat dels Quadrats
Fragment amb decoració campaniforme ZM(H)
Grup 1 de terres
Nícols creuats. 25X



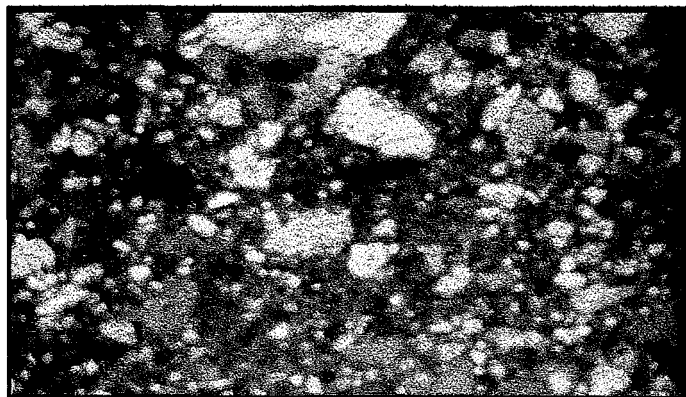
Mostra 505072
Sepulcre megalític de Mas Pla
Fragment amb decoració epicampaniforme
Subgrup 11 de terres
Nícols creuats. 25X



Mostra 505074
Sepulcre megalític de Mas Pla
Fragment amb decoració epicampaniforme
Subgrup 12 de terres
Nícols creuats. 25X



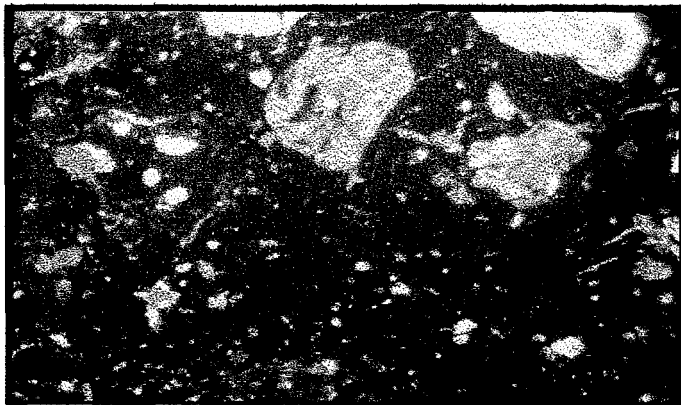
Mostra 505101
Cova de Can Maurí
Fragment amb "verazià"
Subgrup 11 de terres
Nícols creuats. 25X



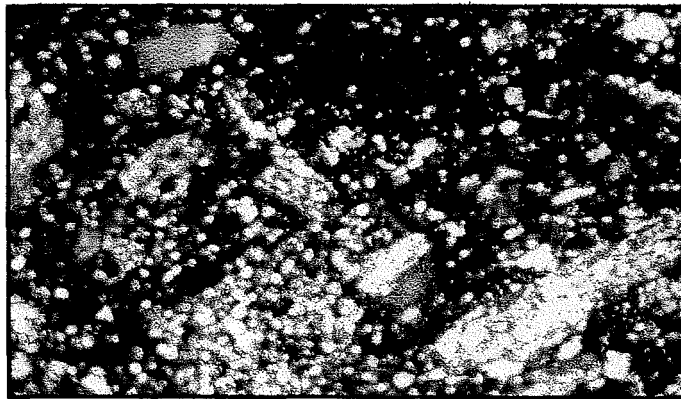
Mostra 505110
Cova de Can Maurí
Fragment amb amb llengüeta
Subgrup 12 de terres
Nícols creuats. 25X



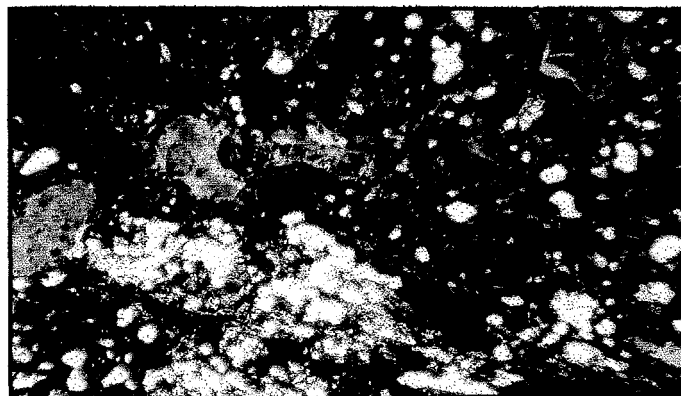
Mostra 505142
Cova del Calvari
Vas de grans dimensions, no decorat
Subgrup 11 de terres
"Dent de llop"
Nícols creuats. 25X



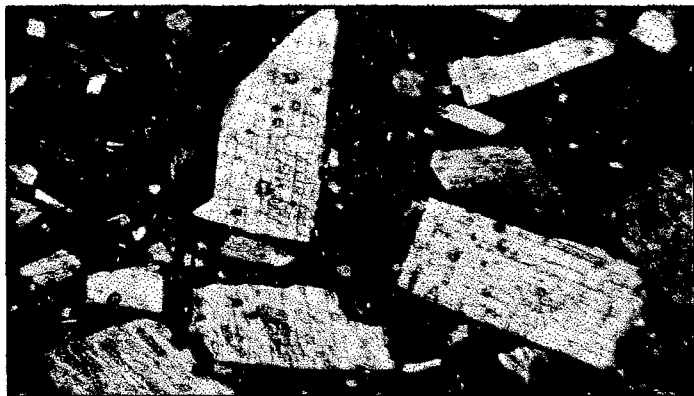
Mostra 505144
Cova del Calvari
Vas campaniforme amb decoració de tipus marítim
Subgrup 12 de terres
"Dent de llop"
Nícols creuats. 25X



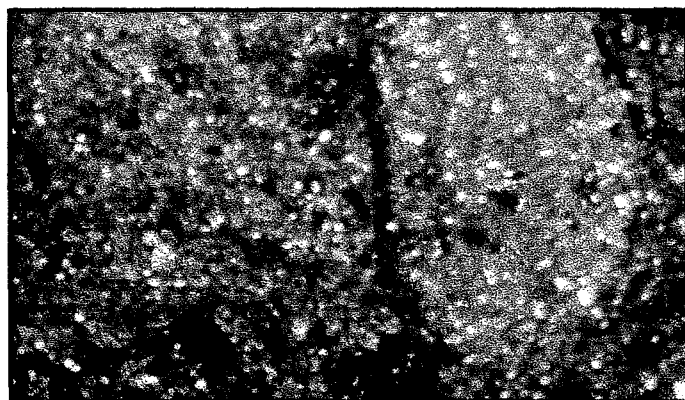
Mostra 505152
Cova del Frare
Vas-forn no decorat
Subgrup 12 de terres
Nícols creuats. 25X



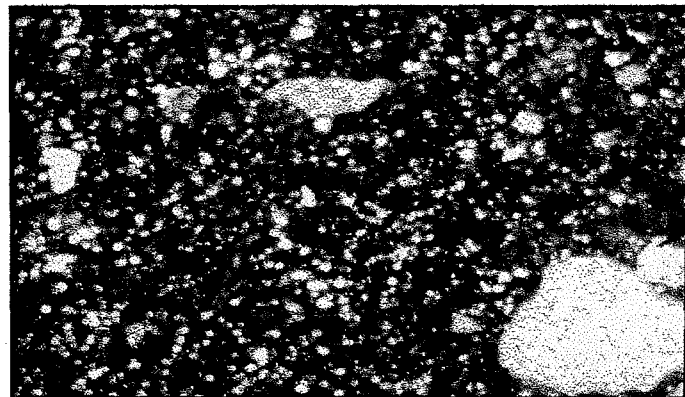
Mostra 505155
Cova del Frare
Fragment "verazià"
Subgrup 32 de terres
Quarsos, carbonats i esquistos
Nícols creuats. 25X



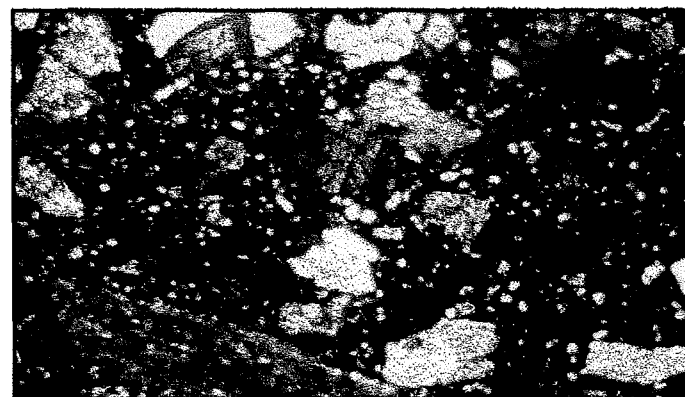
Mostra 505156
Cova del Frare
Fragment decorat amb incisions en "espina de peix"
Subgrup 6 de terres
Calcita afegida
Nícols creuats. 25X



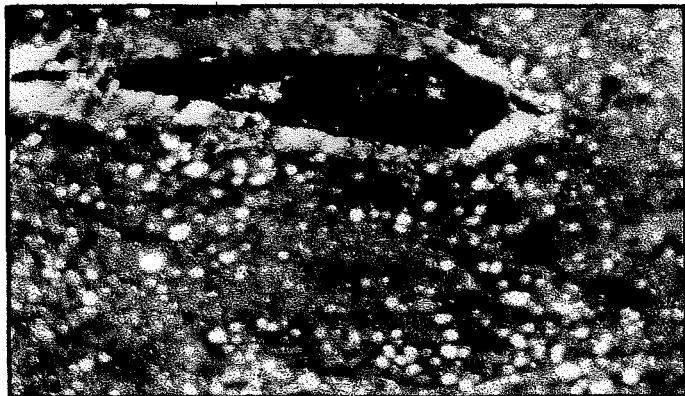
Mostra 505214
Sepulcre megalític de Les Maioles
Vas no decorat
Grup 1 de terres
Nícols creuats. 25X



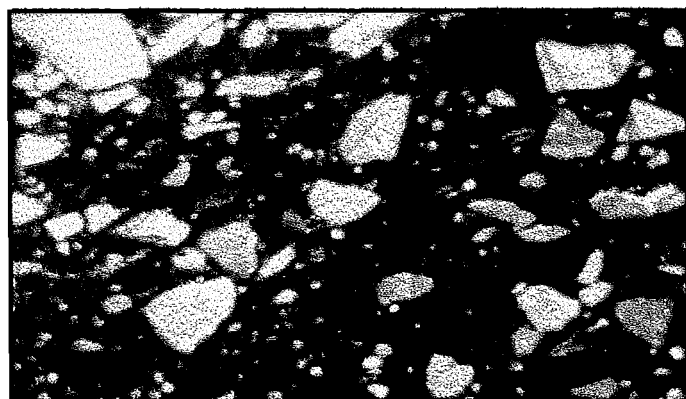
Mostra 505216
Sepulcre megalític de Les Maioles
Vas no decorat
Grup 2 de terres
Nícols creuats. 25X



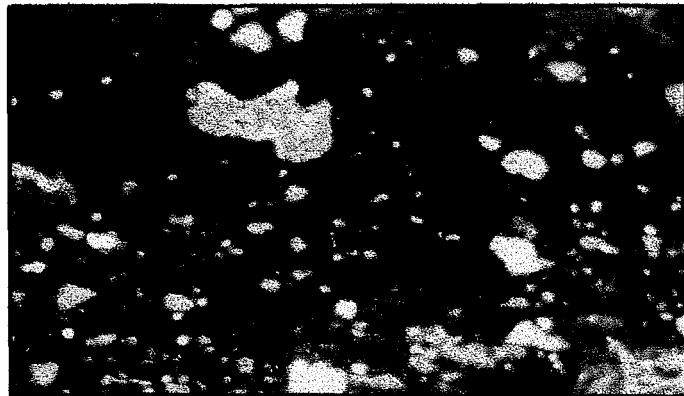
Mostra 505220
Sepulcre megalític de Les Maioles
Vas no decorat
Grup 3 de terres
Nícols creuats. 25X



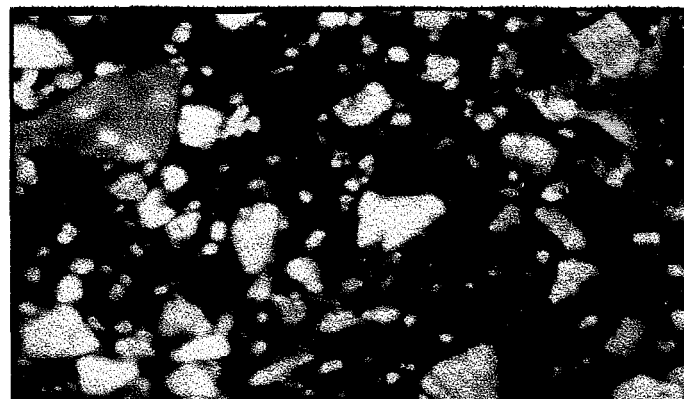
Mostra 505225
Sepulcre megalític de Les Maioles
Fragment decorat amb incisions en “espina de peix”
Grup 2 de terres
Element vegetal
Nícols creuats. 25X



Mostra 505258
Els Vilars
Fragment no decorat
Subgrup 12 de terres
Nícols creuats. 25X



Mostra 505267
Els Vilars
Fragment campabiforme amb decoració incisa
Grup 2 de terres
Nícols creuats. 25X



Mostra 505293
Cova Cervereta
Vas no decorat
Grup 1 de terres
Nícols creuats. 25X

Annex 1

Quadre-resum

En aquest Annex es recull en forma sintètica en un quadre la informació que s'ha utilitzar per cada mostra per definir les característiques de la matèria primera i el seu tractament. A continuació s'especifica les categories contemplades i els seus valors o codis.

JACIMENT: nom del jaciment al que pertanyen les mostres

MOSTRA: ordenades per jaciments, per número de laboratori i per ordre creixent de numeració.

GRUP PETRO: Grup petrogràfic (un dígit) o Subgrup petrogràfic (dos dígits) al que pertany la mostra.

% POROS: valor de la porositat relativa determinada per aquella mostra.

GRUP POROS: grup de porositat al que pertany la mostra definit de la següent manera:

- 1: entre 0% i 25% (porositat baixa);
- 2: entre 26% i 34% (porositat mitja);
- 3: 35% o superior (porositat alta).

TIP JAC: definició de la funció principal del jaciment, definida com:

- 1: jaciment funerari
- 2: lloc d'habitació
- 3: cova d'emmagatzematge.

NIV ARQ: en el cas dels dos jaciments amb estratigrafia inclosos en aquest treball, Bauma del serrat del Pont i Cova del Frare, s'especifica per a cada mostra el nivell arqueològic d'on provenen.

TIP DEC: es descriu l'estil o tipus de decoració de cada mostra segons el següent codi:

- 2: campaniforme incís (CMI);
- 3: campaniforme marítim (CMM);
- 4: campaniforme amb decoració a la cordeta (CMC);
- 5: ceràmica decorada amb motius considerats del bronze antic (cordons, impressions digitals, ...) (CDE);
- 6: ceràmica no decorada (CLL);
- 7: ceràmica de tipus verazià (CVE);
- 8: ceràmica amb decoració epicampaniforme (CEP);
- 9: ceràmica amb la superfície exterior engrutada (CSG);
- 10: CDT: ceràmica amb decoració Treilles.

GRUIX TOTAL: valor absolut del gruix màxim de la mostra.

GRUP GRUIX: grup de gruix al que pertany la mostra definit de la següent manera:

- 1: entre 0 i 5 mm (gruix petit);
- 2: entre 5 i 9 mm (entre 5 i 9 mm);
- 3: més de 9 mm (fragments gruixuts).

TIP VORA: assignació tipològica dels fragments amb vora a partir de la classificació Dedet/Py:

- 1: I01: vora secant inclinada a l'interior, perfil exterior arrodonit convex i llavi arrodonit.
- 2: F01: vora secant vertical, perfil rectilini i llavi arrodonit;
- 3: C01: vora secant inclinada a l'exterior, perfil exterior arrodonit còncav i llavi arrodonit;
- 4: E01: vora secant inclinada a l'exterior, perfil exterior arrodonit convex i llavi arrodonit;
- 5: G04: vora secant inclinada a l'interior, perfil exterior arrodonit còncav i llavi aplanat horitzontalment;
- 6: C04: vora secant inclinada a l'exterior, perfil exterior arrodonit còncav i llavi engruixit i amb acaba ment oblic a l'exterior;
- 7: H04: vora secant inclinada a l'interior, perfil rectilini i llavi aplanat horitzontalment;
- 8: E04: vora secant inclinada a l'exterior, perfil exterior arrodonit convex i llavi aplanat horitzontalment;
- 9: F04: vora secant vertical, perfil rectilini i llavi aplanat horitzontalment;
- 10: G02: vora secant inclinada a l'interior, perfil exterior arrodonit còncav i llavi arrodonit i engruixit;
- 11: H07: vora secant inclinada a l'interior, perfil rectilini i llavi engruixit i aplanat horitzontalment;
- 12: F02: vora secant vertical, perfil rectilini i llavi arrodonit-engruixit;
- 13: F05: vora secant vertical, perfil rectilini i llavi amb aplanament oblic a l'interior;
- 14: D01: vora secant inclinada a l'exterior, perfil rectilini i llavi arrodonit;
- 15: F07: vora secant vertical, perfil rectilini i llavi engruixit i aplanat horitzontalment;
- 16: C02: vora secant inclinada a l'exterior, perfil exterior arrodonit còncav i llavi arrodonit-engruixit;
- 17: H01: vora secant inclinada a l'interior, perfil rectilini i llavi arrodonit;
- 18: F03: vora secant vertical, perfil rectilini i llavi amb aplanament oblic a l'exterior;

DIAM VORA: diàmetre de la vora en aquells casos en que ha estat possible calcular-lo.

TIP BASE: assignació tipològica dels fragments de base a partir de la classificació Dedet/Py:

- 1: 11A: base plana no allargada amb el perfil exterior de la part baixa del vas convex;
- 2: 13A: base plana no allargada amb el perfil exterior de la part baixa del vas còncav;
- 3: 12A: base plana no allargada amb el perfil exterior de la part baixa del vas rectilini;
- 4: 12B: base plana allargada amb el perfil exterior de la part baixa del vas convex;
- 5: 21A: base umbilicada no allargada amb el perfil exterior de la part baixa del vas convex;
- 6: 81A: fons abombat;
- 7: 22A: base umbilicada no allargada amb el perfil exterior de la part baixa del vas rectilini.

DIAM BASE: diàmetre de la base en aquells casos en que ha estat possible calcular-lo.

COCCIÓ: tipus de cocció determinat:

- 1: cocció totalment reductora (C1);
- 2: cocció reductora, amb reoxidació en el 1/4 exterior (C2);
- 3: cocció reductora, amb reoxidació en el 4/4 interior (C3);
- 4: mixta (C4), podent-se donar diverses situacions: a) 1/3 oxidant, 2/3 reductora, 3/3 oxidant; b) 1/4 oxidant, 2/4 i 3/4 reductora, 4/4 oxidant; c) 1/5 i 2/5 oxidant, 3/5 i 4/5 reductora, 5/5 oxidant;
- 5: mixta: 1/2 oxidant, 2/2 reductora (C5);
- 6: cocció totalment oxidant (C6).

TRAC. SUP. EXT.: definició del tractament de la superfície exterior de la mostra a partir de les següents possibilitats:

- 1: igualat (IGU);
- 2: allisat (ALL);
- 3: polit (POL);
- 4: brunyit (BRU).

TRAC. SUP. INT.: definició del tractament de la superfície interior de la mostra a partir de les següents possibilitats:

- 1: igualat (IGU);
- 2: allisat (ALL);
- 3: polit (POL);
- 4: brunyit (BRU).

QUANT DESGR (MACRO): valoració de la quantitat de desgreixant a escala macrocòpica:

- 1: entre l'1% i el 10% (escàs);
- 2: entre el 10% i el 25% (abundant);
- 3: superior al 25% (molt abundant).

TAMANY DESGR (MACRO): valoració del tamany predominant del desgreixant a escala macrocòpica. En primer lloc s'han definit cinc categories bàsiques:

- a.- molt petit, quan el desgreixant és de tamany menor a 1 mm;
- b.- petit, quan el desgreixant té entre 1 i 2 mm;
- c.- mitjà, quan el desgreixant té entre 2 i 5 mm;
- d.- gruixut, quan el desgreixant té entre 5 i 10 mm;
- e.- molt gruixut, quan el desgreixant és més gran de 10 mm.

La combinació d'aquestes categories constitueix els grups als que han estat assignats, en funció de les seves característiques específiques, cada mostra:

- 1.- molt petit;
- 2.- molt petit i petit;
- 3.- mitjà;
- 4.- molt petit i mitjà;
- 5.- petit i mitjà;
- 6.- mitjà;
- 7.- mitjà i gros;
- 8.- molt petit i petit amb algun gra gros;
- 9.- petit i gros;
- 10.- gros;
- 11.- gros i molt gros;
- 12.- molt gros.

JACIMENT	MOSTRA	GRUP PETRO	% POROS	GRUP POROS	TIP JAC	NIV ARQ	TIP DEC	GRUIX TOTAL (mm)	GRUP GRUIX	TIP VORA	DIAM VORA (mm)	TIP BASE	DIAM BASE (mm)	COCCÍO	TRAC. SUP. EXT	TRAC. SUP. INT	QUANT DESGR (MACRO)	TAMANY DESGR (MACRO)
BALMA DE LA FONT NOVA	50250	2	25	1	2	.	6	10	3	2	2	2	2	6
	50251	1	17	1	2	.	6	5	1	1	2	.	2	1
	50252	2	26	2	2	.	6	6	2	6	4	4	1	6
	50253	2	23	1	2	.	6	11	3	2	2	2	2	6
	50254	3	30	2	2	.	6	10	3	2	2	2	2	3
	50255	1	18	1	2	.	6	6	2	2	2	2	2	3
50256	3	.	.	2	.	6	5	1	1	2	2	2	3	
BAUMA DEL SERRAT DEL PONT	503001	11	27	2	2	II5	2	7	2	1	2	3	2	3
	503002	11	28	2	2	II4	2	5	1	1	120	.	.	6	3	3	2	3
	503003	11	33	2	2	III1	2	5	1	1	3	3	2	1
	503004	11	24	1	2	III1	2	4	1	2	.	.	.	1	3	3	2	5
	503005	11	25	1	2	FC	2	8	2	1	2	2	2	5
	503006	11	30	2	2	II5	2	6	2	1	3	3	2	3
	503007	2	26	2	2	III1	2	7	2	1	3	3	2	1
	503008	11	24	1	2	II4	2	8	2	1	3	3	2	5
	503009	11	28	2	2	II4	2	6	2	6	2	2	2	6
	503010	11	26	2	2	III1	3	8	2	.	.	1	65	1	3	2	2	5
	503011	11	28	2	2	II4	3	4	1	.	.	1	65	1	2	2	2	3
	503012	12	27	2	2	II4	3	7	2	1	2	3	3	3
	503013	11	31	2	2	FC	3	6	2	1	3	2	2	3
	503014	12	26	2	2	FC	3	7	2	1	3	3	2	5
	503015	11	24	1	2	FC	3	5	1	5	.	3	2	3
	503016	12	27	2	2	III1	3	5	1	1	3	3	2	5
	503017	11	28	2	2	II3	3	5	1	1	2	3	2	3
	503018	12	23	1	2	II4	3	6	2	2	.	.	.	1	3	3	2	3
	503019	12	30	2	2	FC	3	5	1	3	.	.	.	1	3	2	2	3
	503020	11	28	2	2	III1	4	6	2	3	225	.	.	1	3	3	2	3
	503021	11	26	2	2	II5	4	5	1	1	3	3	2	5
	503022	12	25	1	2	II4	4	5	1	1	3	3	2	3
	503023	12	27	2	2	II4	3	9	2	4	.	.	.	1	2	2	2	6
	503024	11	69	3	2	III1	2	7	2	1	3	.	3	6
	503025	11	37	3	2	III1	6	7	2	2	135	.	.	1	3	2	2	7
	503026	11	44	3	2	II5	2	9	2	1	.	.	.	1	3	2	2	7
	503027	12	30	2	2	III1	5	10	3	5	.	.	.	2	2	3	2	10
	503028	12	31	2	2	III1	6	12	3	6	.	.	.	3	3	3	2	10
	503029	2	29	2	2	III1	6	9	2	6	3	2	2	10
	503030	2	31	2	2	III1	6	6	2	7	.	.	.	2	2	2	2	6
	503031	11	.	.	2	III1	6	-	.	3	105	1
	503032	12	24	1	2	III1	6	6	2	3	.	.	.	1	4	4	2	6
	503033	12	34	2	2	II5	9	12	3	1	.	3	2	7
	503034	12	29	2	2	II5	6	7	2	6	205	.	.	4	2	3	2	10
	503035	11	29	2	2	II4	5	6	2	8	.	.	.	1	1	1	2	6
	503036	12	29	2	2	III1	6	7	2	3	.	.	.	2	3	3	2	6
	503037	12	29	2	2	III1	6	7	2	9	.	.	.	6	3	3	2	7
	503038	11	31	2	2	III1	5	11	3	10	.	.	.	1	2	2	2	10
	503039	2	26	2	2	II5	7	14	3	2	2	2	3	10
	503040	11	27	2	2	III1	5	16	3	4	.	.	.	1	2	2	2	10
	503041	2	30	2	2	II4	6	9	2	11	.	.	.	1	3	3	2	6
	503042	12	28	2	2	II4	5	10	3	2	2	3	2	1
	503043	11	29	2	2	II3	5	7	2	1	2	1	2	3
	503044	3	29	2	2	II3	5	11	3	1	2	3	2	6
	503045	3	27	2	2	II3	5	12	3	2	2	3	2	6
	503046	11	27	2	2	II4	7	10	3	1	3	3	2	6
	503047	11	22	1	2	II5	6	7	2	12	275	.	.	1	1	1	2	6
	503048	11	26	2	2	II5	6	10	3	6	2	3	2	6

JACIMENT	MOSTRA	GRUP PETRO	% POROS	GRUP POROS	TIP JAC	NIV ARQ	TIP DEC	GRUIX TOTAL (mm)	GRUP GRUIX	TIP VORA	DIAM VORA (mm)	TIP BASE	DIAM BASE (mm)	COCCÍO	TRAC. SUP. EXT	TRAC. SUP. INT	QUANT DESGR (MACRO)	TAMANY DESGR (MACRO)
BAUMA DEL SERRAT DEL PONT	503049	11	27	2	2	II4	6	14	3	2	2	2	2	6
	503050	11	28	2	2	II4	6	13	3	1	2	2	2	3
	503051	11	28	2	2	II5	6	10	3	.	.	2	.	1	2	2	2	10
	503052	2	26	2	2	II4	6	12	3	4	1	1	2	10
	503053	12	31	2	2	II3	6	10	3	6	2	2	2	6
	503054	12	27	2	2	II4	6	11	3	4	1	1	2	6
	503055	12	31	2	2	II3	6	9	2	6	1	1	2	6
	503056	11	26	2	2	FC	4	6	2	1	3	1	2	5
	503057	11	35	3	2	III1	2	8	2	1	3	2	2	7
	503058	12	29	2	2	FC	3	4	1	1	3	3	2	3
503059	12	29	2	2	II4	2	6	2	8	105	.	.	1	3	3	2	3	
AIGÜES VIVES	505001	11	33	2	1	.	3	3	1	3	120	.	.	1	3	3	2	6
	505002	11	41	3	1	.	3	4	1	2	.	.	.	6	3	2	2	3
	505003	12	30	2	1	.	6	5	1	6	210	.	.	1	2	2	2	5
	505004	11	27	2	1	.	5	5	1	2	2	2	2	2
	505005	13	28	2	1	.	8	7	2	2	2	2	2	5
	505006	13	29	2	1	.	6	7	2	9	.	.	.	1	2	2	3	5
	505007	11	29	2	1	.	6	6	2	.	.	2	140	2	2	2	2	2
	505008	12	30	2	1	.	9	10	2	2	2	2	2	2
	505009	14	29	2	1	.	5	7	2	2	2	2	3	4
	505010	14	31	2	1	.	5	6	2	2	.	.	.	3	2	2	3	8
	505011	11	30	2	1	.	6	8	2	.	.	2	40	2	3	2	2	2
	505012	11	23	1	1	.	6	4	1	6	.	.	.	1	3	3	3	2
	505013	11	40	3	1	.	6	3	1	2	.	.	.	1	.	.	2	2
	505014	13	34	2	1	.	6	3	1	.	.	1	.	2	2	2	2	2
	505015	13	41	3	1	.	6	2	1	2	.	.	.	5	3	2	2	3
	505016	11	37	3	1	.	6	4	2	9	.	.	.	1	2	3	2	3
TORRE DELS MOROS	505031	1	40	3	1	.	2	3	1	2	.	.	.	6	3	3	2	3
	505032	2	18	1	1	.	10	5	1	3	230	.	.	1	3	3	2	3
	505033	3	30	2	1	.	5	7	2	3	220	.	.	1	3	3	2	3
	505034	3	32	2	1	.	6	10	3	4	1	2	3	12
	505035	1	32	2	1	.	6	5	1	3	.	.	.	4	2	2	2	3
	505036	4	28	2	1	.	5	8	2	13	.	.	.	6	3	3	2	7
	505037	1	29	2	1	.	6	4	1	3	.	.	.	1	3	3	2	5
	505038	5	29	2	1	.	6	6	2	12	.	.	.	1	.	.	2	3
	505039	3	35	3	1	.	6	8	2	3	.	.	.	1	2	2	2	3
	505040	5	23	1	1	.	6	5	1	2	.	.	.	1	3	3	2	3
	505041	3	34	2	1	.	6	4	1	3	.	.	.	1	3	2	2	3
	505042	3	30	2	1	.	6	11	3	.	.	3	50	1	2	2	3	10
	505043	5	26	2	1	.	6	8	2	1	3	2	3	10
	505044	6	29	2	1	.	6	11	3	13	.	.	.	4	.	.	2	6
	505045	6	27	2	1	.	6	8	2	.	.	3	60	1	1	1	2	3
505046	1	29	2	1	.	6	6	2	.	.	3	.	1	3	2	2	3	
505047	6	30	2	1	.	6	8	2	.	.	4	110	1	2	2	2	6	
505048	1	28	2	1	.	6	4	1	3	.	.	.	1	3	3	2	3	
505049	3	29	2	1	.	6	8	2	1	3	.	2	3	
SERRAT DELS QUADRATS	505061	1	31	2	1	.	3	3	1	6	3	.	2	1
	505062	2	28	2	1	.	6	7	2	9	.	.	.	6	1	2	2	12
	505063	3	31	2	1	.	5	5	1	9	.	.	.	1	2	2	2	10
	505064	2	27	2	1	.	6	5	1	9	.	.	.	1	1	2	3	11
	505065	2	28	2	1	.	6	5	1	9	.	.	.	1	2	2	2	3
MAS PLA	505071	11	44	3	1	.	3	3	1	14	.	1	.	1	3	2	2	1
	505072	11	39	3	1	.	8	6	2	14	.	.	.	1	3	2	2	1
	505073	13	44	3	1	.	8	3	1	2	.	.	.	1	2	2	2	3
	505074	12	41	3	1	.	8	6	2	3	.	.	.	1	3	3	2	1

JACIMENT	MOSTRA	GRUP PETRO	% POROS	GRUP POROS	TIP JAC	NIV ARQ	TIP DEC	GRUIX TOTAL (mm)	GRUP GRUIX	TIP VORA	DIAM VORA (mm)	TIP BASE	DIAM BASE (mm)	COCCIÓ	TRAC. SUP. EXT	TRAC. SUP. INT	QUANT DESGR (MACRO)	TAMANY DESGR (MACRO)
MAS PLA	505075	12	39	3	1	.	8	5	1	1	3	2	2	1
	505076	11	36	3	1	.	6	4	1	2	.	.	.	1	3	3	3	2
	505077	12	40	3	1	.	6	5	1	1	.	.	.	1	2	2	2	3
	505078	13	48	3	1	.	6	6	2	4	.	.	.	1	1	1	2	3
	505079	11	42	3	1	.	6	5	1	4	.	.	.	1	3	3	2	1
	505080	2	33	2	1	.	6	6	2	3	.	.	.	1	1	1	2	6
	505081	11	34	2	1	.	6	5	1	1	.	2	2	5
	505082	12	41	3	1	.	6	3	1	1	3	3	2	3
	505083	11	37	3	1	.	6	4	1	3	.	.	.	1	3	3	2	3
	505084	12	35	3	1	.	6	5	1	5	.	.	.	1	3	3	2	3
	505085	2	36	3	1	.	6	5	1	3	.	.	.	1	3	2	2	3
COVA DE CAN MAURI	505101	11	28	2	3	.	7	11	3	1	2	2	2	7
	505102	11	26	2	3	.	5	12	3	2	1	2	2	10
	505103	11	20	1	3	.	7	12	3	9	190	.	.	1	2	2	2	5
	505104	12	25	1	3	.	6	8	2	9	.	.	.	1	2	2	2	6
	505105	11	27	2	3	.	6	9	2	2	.	.	.	1	2	2	2	6
	505106	11	26	2	3	.	5	10	3	1	2	2	2	3
	505107	12	27	2	3	.	7	12	3	2	2	2	2	6
	505108	2	32	2	3	.	9	10	3	2	.	2	2	6
	505109	12	33	2	3	.	9	15	3	2	.	2	2	10
	505110	12	21	1	3	.	7	10	3	1	1	1	3	6
	505111	12	24	1	3	.	6	8	2	1	2	3	3	6
	505112	11	27	2	3	.	6	10	3	1	2	3	3	6
	505113	11	23	1	3	.	5	7	2	3	.	.	.	2	1	2	2	6
	505114	11	27	2	3	.	6	11	3	1	2	2	2	6
	505115	12	22	1	3	.	6	7	2	1	3	2	2	6
	505116	11	25	1	3	.	5	9	2	9	.	.	.	1	2	3	2	7
COVA DEL CALVARI	505131	11	29	2	1	.	6	8	2	2	.	.	.	6	2	1	2	2
	505132	11	24	1	1	.	6	9	2	9	290	.	.	6	2	2	2	3
	505133	11	24	1	1	.	6	9	2	9	.	.	.	1	2	3	2	3
	505134	11	29	2	1	.	6	9	2	9	.	.	.	1	2	1	2	3
	505135	11	27	2	1	.	6	5	1	2	.	.	.	1	2	1	2	3
	505136	11	22	1	1	.	6	6	2	2	.	.	.	1	3	3	3	5
	505137	11	24	1	1	.	6	6	2	2	.	.	.	1	3	3	.	.
	505138	12	29	2	1	.	6	7	2	2	.	.	.	1	2	2	2	5
	505139	11	30	2	1	.	6	11	3	2	.	.	.	1	2	2	2	3
	505140	13	28	2	1	.	6	11	3	8	.	.	.	2	2	3	2	7
	505141	11	23	1	1	.	6	6	2	2	190	.	.	1	3	3	3	5
	505142	11	29	2	1	.	6	6	2	3	250	.	.	1	3	3	3	3
	505143	11	30	2	1	.	6	7	2	2	290	.	.	1	3	3	3	5
	505144	12	.	.	1	.	3	5	1	3	95	21A	.	1	3	2	2	3
COVA DEL FRARE	505151	2	41	3	2	C3	6	8	2	2	.	.	.	1	2	2	2	6
	505152	12	51	3	2	C3	6	8	2	2	.	.	.	1	2	.	2	7
	505153	11	24	1	2	C4	7	10	3	3	210	.	.	1	3	3	2	10
	505154	12	24	1	2	C4	7	11	3	2	2	2	3	10
	505155	32	23	1	2	C4	7	13	3	2	.	.	.	4	.	2	3	12
	505156	6	27	2	2	C2	5	13	3	1	3	3	3	6
	505157	2	35	3	2	C3	5	10	3	1	3	3	2	3
	505158	4	30	2	2	C3	2	6	2	3	.	.	.	1	3	3	2	6
	505159	7	26	2	2	C3	2	5	1	2	.	.	.	1	3	3	3	3
	505160	2	27	2	2	C3	2	6	2	1	2	2	2	3
	505161	2	28	2	2	C3	2	5	1	1	2	3	2	3
	505162	4	24	1	2	C3	8	6	2	1	2	2	2	6
	505163	2	35	3	2	C3	2	7	2	2	.	.	.	2	2	3	2	3
	505164	7	22	1	2	C3	5	9	2	2	.	.	.	1	2	2	2	6

JACIMENT	MOSTRA	GRUP PETRO	% POROS	GRUP POROS	TIP JAC	NIV ARQ	TIP DEC	GRUIX TOTAL (mm)	GRUP GRUIX	TIP VORA	DIAM VORA (mm)	TIP BASE	DIAM BASE (mm)	COCCIÓ	TRAC. SUP. EXT	TRAC. SUP. INT	QUANT DESGR (MACRO)	TAMANY DESGR (MACRO)
COVA DEL FRARE	505165	12	22	1	2	C3	6	6	2	1	3	3	2	6
	505166	4	22	1	2	C3	6	6	2	.	.	5	60	1	3	.	2	6
	505167	4	26	2	2	C3	5	7	2	2	3	3	2	3
	505168	2	26	2	2	C2	6	12	3	2	.	.	.	1	.	.	2	10
	505169	13	27	2	2	C3	6	9	2	51	.	.	.	1	1	1	2	6
	505170	31	24	2	2	C3	6	12	3	.	.	3	.	2	2	2	2	7
	505171	4	33	2	2	C3	6	4	1	2	.	.	.	1	2	2	2	6
	505172	12	25	1	2	C3	6	10	3	.	.	3	.	1	2	2	3	10
	505173	5	29	2	2	C3	6	11	3	2	.	.	.	4	2	2	2	6
	505174	4	28	2	2	C3	6	8	2	1	.	.	.	1	3	3	2	3
	505175	12	25	1	2	CE	6	9	2	15	.	.	.	2	2	2	2	6
	505176	31	24	1	2	C3	6	7	2	2	2	2	.	.
	505177	4	21	1	2	C4	6	6	2	1	3	3	2	3
	505178	13	24	1	2	C4	6	10	3	2	3	3	2	3
	505179	2	33	2	2	C4	6	4	1	6	2	2	2	3
	505180	11	27	2	2	C3	6	12	3	4	2	1	3	6
	505181	11	31	2	2	C4	6	15	3	2	2	2	2	10
	505182	11	26	2	2	C4	6	8	2	1	2	2	2	3
	505183	11	25	1	2	C4	6	9	2	3	.	.	.	2	2	2	2	10
	505184	13	23	1	2	C4	5	8	2	1	.	.	.	1	3	3	2	6
	505185	32	23	1	2	C4	6	12	3	3	3	1	3	10
	505186	12	17	1	2	C2	5	9	2	3	.	.	.	1	1	2	2	6
	505187	13	33	2	2	C2	9	15	3	2	2	1	3	6
	505188	12	14	1	2	C2	6	6	2	14	140	.	.	1	3	3	2	3
	505189	12	22	1	2	C1	6	12	3	6	.	.	.	1	2	2	2	7
	505190	11	15	1	2	C2	6	6	2	.	.	3	90	1	2	2	2	6
	505191	5	31	2	2	C2	9	8	2	2	1	2	2	6
	505192	12	18	1	2	C2	6	10	3	4	2	2	2	6
	505193	11	25	1	2	C2	6	9	2	1	1	2	2	12
	505194	12	31	2	2	C2	6	8	2	3	.	.	.	2	.	1	2	7
505195	2	34	2	2	C2	6	4	1	.	.	3	.	1	3	2	2	1	
505196	4	47	3	2	C2	6	5	1	5	2	3	2	6	
505197	11	23	1	2	C2	6	9	2	2	.	.	.	1	2	2	2	10	
505198	4	25	1	2	C1	6	12	3	1	.	2	3	6	
505199	31	33	2	2	C2	6	6	2	2	.	.	.	1	1	2	2	3	
LES MAIOLES	505211	1	34	2	1	.	6	5	1	3	92	5	.	1	3	3	1	3
	505212	2	29	2	1	.	6	4	1	3	110	6	.	2	3	3	2	6
	505213	2	37	3	1	.	6	6	2	.	.	1	60	2	3	.	2	3
	505214	1	39	3	1	.	6	7	2	9	170	.	.	1	1	2	2	6
	505215	1	37	3	1	.	6	11	3	.	.	1	150	1	3	3	2	6
	505216	2	36	3	1	.	9	8	2	15	100	.	.	1	.	2	2	6
	505217	2	31	2	1	.	6	4	1	6	3	3	2	5
	505218	3	28	2	1	.	6	3	1	1	3	2	3	5
	505219	5	28	2	1	.	6	8	2	1	2	.	3	5
	505220	3	36	3	1	.	6	8	2	1	1	2	3	6
	505221	2	37	3	1	.	6	7	2	2	2	2	2	6
	505222	1	43	3	1	.	6	6	2	2	.	.	.	1	2	.	2	6
	505223	4	41	3	1	.	6	6	2	2	.	.	.	2	2	2	2	6
	505224	1	35	3	1	.	8	4	1	1	3	3	2	3
	505225	2	36	3	1	.	5	4	1	3	.	.	.	1	3	3	2	3
ELS VILARS	505241	12	22	1	2	.	6	6	2	3	.	.	.	4	2	3	2	3
	505242	12	20	1	2	.	5	5	1	9	.	.	.	4	1	2	2	6
	505243	12	18	1	2	.	6	8	2	6	320	.	.	6	2	2	2	6
	505244	12	19	1	2	.	5	5	1	2	2	3	2	6
	505245	4	20	1	2	.	6	8	2	3	.	.	.	4	2	3	3	6

JACIMENT	MOSTRA	GRUP PETRO	% POROS	GRUP POROS	TIP JAC	NIV ARQ	TIP DEC	GRUIX TOTAL (mm)	GRUP GRUIX	TIP VORA	DIAM VORA (mm)	TIP BASE	DIAM BASE (mm)	COCCIÓ	TRAC. SUP. EXT	TRAC. SUP. INT	QUANT DESGR (MACRO)	TAMANY DESGR (MACRO)
ELS VILARS	505246	32	21	1	2	.	6	6	2	9	.	.	.	1	1	1	2	6
	505247	11	14	1	2	.	6	5	1	3	.	.	.	1	2	2	2	3
	505248	2	28	2	2	.	6	5	1	3	.	.	.	1	2	3	2	3
	505249	31	12	1	2	.	6	12	3	1	1	2	2	9
	505250	11	24	1	2	.	5	8	2	5	.	.	.	1	1	2	2	1
	505251	31	29	2	2	.	6	8	2	.	.	4	60	1	2	2	2	1
	505252	12	26	2	2	.	5	8	2	9	.	.	.	1	2	2	3	6
	505253	12	18	1	2	.	6	4	1	3	.	.	.	2	.	2	2	3
	505254	2	20	1	2	.	6	9	2	4	.	.	.	1	2	3	2	3
	505255	12	26	2	2	.	6	8	2	9	.	.	.	1	2	2	2	6
	505256	2	28	2	2	.	6	7	2	.	.	7	80	1	.	.	2	1
	505257	2	24	1	2	.	6	6	2	8	.	.	.	1	2	2	1	6
	505258	12	24	1	2	.	6	6	2	3	.	.	.	1	3	3	2	3
	505259	2	24	1	2	.	6	6	2	16	.	.	.	1	1	3	3	6
	505260	2	26	2	2	.	6	7	2	.	.	7	90	1	2	2	2	6
	505261	12	21	1	2	.	6	8	2	9	.	.	.	1	2	2	2	3
	505262	12	26	2	2	.	5	9	2	9	.	.	.	1	2	2	3	6
	505263	11	22	1	2	.	6	17	3	2	2	2	3	6
	505264	11	19	1	2	.	6	7	.	4	2	2	3	6
	505265	2	21	1	2	.	2	6	2	1	2	2	2	6
505266	2	22	1	2	.	5	8	2	1	2	2	2	3	
505267	2	27	2	2	.	2	7	2	1	3	2	2	3	
505268	12	21	1	2	.	6	6	2	3	.	.	.	2	3	3	2	3	
505269	31	20	1	2	.	6	7	2	5	.	.	.	1	2	2	2	6	
505270	12	32	2	2	.	6	6	2	3	.	.	.	1	3	.	2	3	
COVA CERVERETA	505281	1	.	.	1	.	6	7	2	17	55	.	.	1	1	2	2	3
	505282	1	.	.	1	.	6	7	2	5	70	.	.	1	3	3	2	3
	505283	1	21	1	1	.	6	6	2	5	100	.	.	6	1	2	2	6
	505284	2	21	1	1	.	6	6	2	9	100	.	.	1	3	3	2	3
	505285	6	39	3	1	.	6	9	2	3	185	.	.	1	3	2	2	3
	505286	1	34	2	1	.	6	10	3	3	300	.	.	1	2	2	2	6
	505287	4	39	3	1	.	6	8	2	3	.	.	.	1	.	3	2	3
	505288	4	38	3	1	.	6	8	2	2	2	2	2	6
	505289	1	.	.	1	.	6	6	2	14	90	.	.	1	.	.	2	9
	505290	6	26	2	1	.	6	8	2	9	110	.	.	1	3	3	2	3
	505291	4	36	3	1	.	6	5	1	2	60	.	.	6	3	1	2	6
	505292	3	28	2	1	.	6	7	2	18	.	.	.	1	1	1	2	6
	505293	1	25	1	1	.	5	6	2	9	.	.	.	5	1	2	2	3
	505294	2	29	2	1	.	6	6	2	14	200	.	.	1	3	3	2	3
	505295	5	35	3	1	.	6	10	3	4	160	.	.	4	3	3	2	6
	505296	1	24	1	1	.	6	5	1	2	155	.	.	1	3	3	2	3
	505297	4	.	.	1	.	6	9	2	14	.	.	.	1	2	2	3	6
	505298	1	.	.	1	.	6	5	1	2	.	.	.	1	3	1	2	3
	505299	1	36	3	1	.	6	5	1	14	100	.	.	1	3	2	2	3

Annex 2

Banc de Dades General

Banc de Dades General

En aquest Annex hi ha el Banc de Dades General amb les fitxes on es recull tota la informació de les 264 mostres de ceràmiques analitzades. El número de referència correspon al número de mostra de laboratori.

Per facilitar la consulta s'inclou dues còpies del fitxer.

La primera còpia està realitzada amb el programa "FileMaker Pro 3.0". La consulta d'aquest fitxer es pot realitzar tant en l'entorn Macintosh com en l'entorn PC, sempre que es disposi d'aquesta versió del programa o d'una versió superior. En aquesta còpia es poden consultar fitxes concretes, agrupar-les per jaciments o agrupar-les a partir de qualsevol criteri que es defineixi (tractament de la superfície, tipus de decoració, calcita afegida, ...)

Si no es disposa de "File Maker", les fitxes es poden consultar en la segona còpia realitzada en format HTML, el que permet obrir-les i consultar-les com si fossin pàgines Web.

Per consultar les fitxes en format HTML cal seguir les següents instruccions:

- 1.- Obrir qualsevol navegador d'Internet (Netscape, Explorer, etc.);
- 2.- Obrir el Menú "Arxiu" i seleccionar l'opció que permet obrir una pàgina des d'un fitxer;
- 3.- Buscar l'arxiu anomenat "Índex" que es troba al CD-ROM adjunt i obrir-lo.

Les fitxes en format HTML estan agrupades per jaciments arqueològics i s'han de consultar per fitxes concretes.

El fitxer Filemaker per Macintosh
s'anomena BASEMAC.DAT