

La construcció medial de la muntanya a Catalunya (Segles XV-XX)

**Una mirada al paisatge
des de la geografia cultural**

Francesc Roma i Casanovas



Programa de doctorat en geografia humana
Departament de Geografia, UAB. Desembre de 2000
Tesi doctoral dirigida per **Abel Albet i Mas**

3. 4- El temor a les muntanyes

Ja hem vist el contrast entre el valor positiu trajectat als plans i a l'agricultura i el paper negatiu de les muntanyes no conreades. En aquest entrellat, durant el període estudiat, les muntanyes moltes vegades varen ser vistes com a llocs horrorosos, perillosos o desagradables. L'altra possibilitat era que ningú no en parlés, que no se'n digués res; que fossin, en els nostres termes, indicibles.

El medi ambient agrícola va ser representat en tant que paisatge o protopaisatge força abans que les muntanyes. Aquestes, fins al Renaixement, varen ser ignorades, gairebé podríem dir inexistents, temudes, horribles... segurament perquè formaven part de l'evidència de la quotidianitat dels uns i eren inexistents per als altres. En qualsevol cas, eren allà i dificultaven el progrés agrícola, impediend que els catalans traguessin pans del seu país: el millor que es podia fer era artigar-les i omplir-les de bancals que produïssin alguna cosa. Només durant el Renaixement trobem mostres d'estima envers elles, però després del període humanista foren gairebé oblidades de nou.

Es podria pensar que aquesta por als penya-segats i a la muntanya en general és una qüestió "natural". Des del punt de vista que aquí es planteja, aquesta por és tan "natural" com l'estima que es pugui dirigir cap als estimballs o les tempestes. Quant al primer cas pensem en el desenvolupament de l'escalada i, pel que fa al segon, en el sentiment romàntic de la natura desfermada. Tant uns com altres -escaladors i romàntics- han estimat d'allò més allò que anteriorment havia causat horror. De manera que, ni la por ni l'estima pel medi natural no són res "natural", més enllà d'un mínim esperit de supervivència que no ens atrevim a negar.

No voldríem fer-nos pesats ni abusar de la confiança del lector donant una llista inacabable de cites sobre les diferents mostres d'horror que les muntanyes del nostre àmbit d'estudi ens han proporcionat al llarg dels temps moderns. Ens limitarem a veure aquestes mostres especialment durant els segles XVII-XIX, citant uns textos que, si bé no són tots els que podrien ser, ens han semblat alguns dels més significatius de tot aquest terror i desconeixement dels nostres massissos muntanyosos.

Un comentari general que cal fer és que el perill i l'horror a vegades es concentren en llocs molt concrets i a voltes s'estenen a la muntanya en general. Alguns llocs, per la seva forma, semblen més donats a causar horror, potser especialment els penya-segats i estimballs. Però el cas de Montserrat ens resulta molt instructiu: malgrat la seva forma de per si enrevesada i esquerpa, històricament va ser la primera muntanya que els catalans varen estimar (vegeu 4.1). La paradoxa és que la muntanya que no produïa horror va ser Montserrat i no altres cims de formes més arrodonides, on els penya-segats són menys evidents.

Fetes aquestes advertències, i per començar aquest repàs històric, situem-nos a la fi de l'edat mitjana, moment en què l'ascensió al Canigó era tasca poc comuna i ben perillosa.

La Crònica del frare Salimbene d'Adamo explica la gesta de Pere III d'Aragó, entre 1276 i 1285, tot dient:

“Sur les confins de la Province romaine et de l’Espagne se dresse un mont très élevé, que les gens du pays appellent Mons Canigosus, et que nous-même pouvons bien appeller Mons Caliginosus. (...) Sur ce mont jamais homme n’habita, jamais enfant d’homme n’avait osé monter, à cause de sa hauteur extraordinaire et de la difficulté de la marche et des efforts à accomplir; mais autour de sa base il y a des habitants. Or, Pierre d’Aragon, ayant résolu d’y monter, pour découvrir et reconnaître ce qu’il y avait au sommet, manda près de lui deux chevaliers (...) et leur exposa ce qu’il avait décidé de faire. (...) Ils prirent donc des vivres et les instruments nécessaires, puis, ayant laissé leurs chevaux à la base du mont, où il y a des habitants, ils se mirent à monter à pied peu à peu; or, ils avaient déjà monté très haut quand ils entendirent des coups de tonnerre affreux et tout à fait terribles; en outre, des éclairs et la foudre brillaient à leurs yeux, et la grêle s’abattait avec la tempête: tout cela les frappa d’épouvante, et ils tombèrent à terre presque évanouis sous le coup de la crainte et de la frayeur qui les avait saisis. Pierre, cependant, plus solide et plus ferme, décidé du reste à satisfaire l’ambition de son cœur, les réconfortait pour les empêcher de défaillir dans leurs épreuves et leur terreur, en leur disant que ces souffrances rehausseraient encore leur honneur et leur gloire; il les faisait manger (...) [E]nfin, les deux compagnons du roi Pierre se mirent à perdre courage: ils étaient si épuisés par la marche et si épouvantés par les tonnerres qu’ils pouvaient à peine respirer. Alors Pierre leur demanda de l’attendre jusqu’au soir du jour suivant; s’il n’était pas alors de retour, ils descendraient de la montagne et iraient où ils voudraient. Pierre monta donc à grand-peine tout seul, et quand il fut au sommet du mont, il trouva un lac en cet endroit même: il y jeta une pierre; alors il en sortit un horrible dragon, d’une taille énorme, qui se mit à voler çà et là dans l’air qu’il assombrit et obscurcit de son haleine. Après quoi Pierre descendit rejoindre ses compagnons; tout ce qu’il avait vu et accompli, il le rapporta, exposa et décrivit sans réserve; et, comme ils descendaient de la montagne, il leur prescrivit de communiquer le tout à qui ils voudraient”¹.

Vist des del nostre punt de vista actual, en aquell segle XIII, el rei Pere no va fer gaire bon paper alpinístic, tot i el mèrit que té el fet d’haver intentat l’ascensió al cim del Canigó: a ningú, en aquell moment, no se li hauria ocorregut pujar-hi per descobrir i reconèixer què hi havia al cim: l’ascensió de Petrarca al Mont Ventoux es durà a terme mig segle més tard (1336), la del Rochemelon per Rotario data de 1358, la d’Antoine de Ville al Mont Aiguille és de 1492, etc. Abans de la gesta del rei Pere, només tenim testimonis d’unes temptatives al Rochemelon dutes a terme al segle XI².

¹ Citat per Coolidge, W A B *Josias Simler et les Origines de l’alpinisme jusqu’en 1600* Grenoble, Editions Glénat, 1989. Pàg. 283-284

² Sobre totes aquestes “primeres” vegeu Coolidge, W A B *Josias Simler et les origines de l’alpinisme jusqu’en 1600* Grenoble, Edt Glénat, 1989 L’edició original és de 1904

Ja sabem que Petrarca s'arrepenteix de pujar al Ventoux per admirar la bellesa natural quan llegeix sant Agustí, De Ville compleix les ordres del seu rei, el rei Pere troba un drac al cim del Canigó... No ens estranya, doncs, que ni Josep Romeu¹ ni Josep Camps i Angels Jubany² no hagin trobat textos que cantin les muntanyes durant l'edat mitjana catalana. Nogensmenys, Josep M. Guilera³ comença la seva història d'Andorra al segle XVIII. Les notes esperançadores de l'antologia d'Anthony Kenny⁴ són molt breus i excepcionals. La muntanya, durant l'edat mitjana, tenia un paper simbòlic, però per regla general no atreia les mirades ni generava caminades en aquelles persones que n'haurien pogut deixar constància (vegeu el capítol 1.5). Si *la muntanya* tenia una representació molt clarament establerta, *les muntanyes* (generalment) formaven part de l'indicible. En el sentit que les muntanyes eren un dels elements naturals que més por produïen a la gent de les edats anteriors al romanticisme, podem recordar la traducció medieval d'un text original del segle V en què es llegeix:

“Entretant tornam a Thebayda e veem .i. gran munt molt alt d'on exia .i. flum. Era lo munt de molts grans e feres roques, e l'esguardament d'aquell era molt terrible, en lo qual eren per aquelles bals moltes esplugues, a les quals puyar era dificil e greu puyament”⁵.

L'edat mitjana s'espantava de *les muntanyes*. Als anys quaranta, Farinelli⁶ recordava que la Crònica de Bernat Desclot⁷ deia que el Rei pujà a Montserrat, “(...) *loch de gran devoció e hon Déus ha fet tos temps molts miracles e virtuts a tot hom*”, que es troba en un “*loch fort salvatge e agrest e entra grans muntanyes e feres assetiat*”⁸. Amb aquesta crònica som a la fi del segle XIII, potser a principi del XIV, moment en què sembla que la muntanya havia de ser, tant per a Desclot com per a Pere el Gran, un lloc vinculat al perill i a la salvatgeia; un lloc per a les gestes heroiques i per a les proves cavalleresques. Un lloc de culte, d'altra banda.

Però els autors citats no eren els únics a témer les muntanyes. Farinelli explica el cas d'un altre predicador del segle XIV que parla de les “(...) *entradas muy ásperas y peligrosas de esta montaña [Montserrat], que preparan a los peregrinos que aquí acuden, tantos afanes, peligros y trabajos y grandes aflicciones, particularmente a muchos y muchos que aquí vienen descalzos y algunos de rodillas (...)*”⁹. Nogensmenys al segle XV, Ferran d'Antequera es fa portar a Montserrat. Amb aquest motiu el *Llibre de coses assenyaldes* recull que el monestir és una,

¹ Per a ell, els poetes i prosistes medievals foren gairebé cecs davant del paisatge i quan s'enfrontaven a la muntanya esdevenien incapaços de comprendre-la la comprendre. Des del seu punt de vista, seria en va que buscarem un text medieval que intentés expressar el sentiment per la muntanya o descriure-la, com a molt, trobaríem una o dues línies (Romeu, J. *Llibre de la muntanya* Barcelona, Editorial Selecta, 1952)

² Camps, Josep, Jubany, Angels *La muntanya Antologia de textos* Barcelona, Edicions 62, 1991

³ Guilera, Josep M. *Una història d'Andorra* Tremp, Garsineu Edicions, 1993

⁴ Kenny, Anthony *Mountains* Op cit

⁵ Sant Rufi, Prevere *Les vides dels sants pares* Barcelona, Publicacions de l'Abadia de Montserrat, 1986 Pàg 63

⁶ Farinelli, Arturo “Poesia del Montserrat” in *Poesia del Montserrat y otros ensayos* Barcelona, Bosch, Casa editorial, 1940 Pàg 107-166

⁷ Desclot, Bernat *Crònica* Barcelona, Editorial Barcino, 1949 5 volums

⁸ Desclot, B. *Crònica* Op cit. Tom 5, Pàg 73

⁹ Citat per Farinelli, A. “Poesia del Montserrat” Op cit Pàg 107-166

“(…) *casa molt devotíssima, així pera los religiosos de santa vida de la orde de Sant Benet que en ella estant com per lo lloch y aspresa de la montanya grandíssima ahont està situada dita hermita y casa, que es cosa de veure (…)*¹.

Fins i tot Méndez Silva, al segle XVI, parlarà de Montserrat com d'un lloc “(…) *enriscado, fragoso y aspérrimo (…)*²”.

És cert que el primer pas en la descoberta de la muntanya es lliga a l'humanisme, però ni tots els humanistes amaren les muntanyes, ni el segle XVII continuà amb les mateixes afeccions (pel que fa a Montserrat, vegeu 4.1.1). Després del parèntesi renaixentista, la muntanya seguirà cansant els caminants i els exposarà a perills considerables. Aquesta por continuarà encara al segle XVIII: segons un text de 1704, Felip V es deturà a Montserrat, una muntanya que es qualifica de “(…) *dilatada y muy aspera (…)*³. Però, a Catalunya, el Renaixement havia encès una flama que era una notable excepció: la muntanya de Montserrat. Diferent, morfològicament excepcional, s'eleva al centre del país; les seves formes, visibles de lluny, són inconfusibles. Potser és un fet únic al món; com a mínim així és com ens ha estat presentada històricament. Ara bé, encara que Montserrat va ser la primera muntanya catalana que va esdevenir paisatge (vegeu el capítol següent -4.1) no mancaren –com ja estem veient- les mostres de por i d'horror provocades per la seva morfologia.

Aquest sentiment d'horror que generen les muntanyes el trobem present durant el segle XVII en escriptors que en principi no es plantegen escriure sobre la nostra “geografia”. Així Antonio Yepes, en la seva *Crónica general de la orden de San Benito*, l'edició original de la qual és de 1609, cita *Las relaciones de los Milagros de N. Señora*, on es llegeix, parlant de Sant Jeroni:

“*Desde esta ermita a la parte de poniente es toda la montaña inhabitable, por ser sus peñascos y riscos tan fragosos y ásperos que si se camina por ellos es con mucho peligro y dificultad grande*”⁴.

També l'ermita de Sant Antoni,

“*Tiene, a la parte de tramontana, un despeñadero tan espantoso que, admirados los que llegan a verle, vuelven los ojos a otra parte, temerosos de su profundidad*”⁵.

Si ens acostem al Pirineu, veurem que la Crònica de Miquel Parets (escrita a la segona meitat del segle XVII) diu, tot parlant de l'Aran, que

¹ Citat per Carreras y Candi, Francisco *Narraciones montserratinas* Barcelona, Imp de F J Altés Añabars, 1911 Pàg 284

² Citat per Farnelli, A “Poesía del Montserrat” Op cit. Pàg 107-166

³ Antonio de Ubilla y Medina *Succession de el Rey D Phelipe V nuestro Señor en la corona de España, diario de sus viajes*, citat per Carreras y Candi, Francisco *Narraciones montserratinas* Op cit Pàg 284

⁴ Yepes, Fray Antonio *Cronica general de la orden de San Benito* Madrid, Ediciones Atlas, 1959 3 Toms Edició original de 1609 Pàg 189

⁵ Yepes, A *Crónica general de la orden de San Benito* Op cit Pàg 190

“La Valle [sic] consta de unas 20 poblaciones, y por su terreno [es] áspera, fría y poco tratable (...)”¹.

No cal parlar-ne gaire més, del Pirineu, només repasseu la major part dels textos transcrits en 2.3 i tindreu una clara imatge de la mediança que s’havia establert amb aquelles muntanyes que havien sortit de l’indicible. Amb tot el que hem vist, podem dir que, al segle XVIII, les muntanyes de Catalunya, del Pirineu al Prelitoral, eren generadores de sentiments negatius: per a Pere Serra i Postius, destacat escriptor d’aquell segle, Sant Jeroni és una ermita,

“(.) mas metida en lo aspero, y alto de la Montaña que todas las demas. Tiene buenas vistas, y apacibles, de parte de medio dia, levante, y tramontana; y à esta parte tiene un mirador que quanto mucho pueden estar dos hombres, el qual està à lo alto de un Depeñadero, que cae derecho como pared, en unas profundidades horrorosas, que solo mirarlas espantan, y atemorizan al mas animoso, y alenzado, cuyo precipicio se juzga de mas de mil y doscientas varas, no parando hasta dar cerca del Rio Llobregat; y es tan asombrosa su vista quando en aquellos despeñaderos hai niebla, que se puede comparar à obscurissimas tinieblas”².

Deixant de banda el manuscrit, Serra i Postius reflectí aquesta visió en l’obra dedicada al monestir de Montserrat publicada l’any 1742. En aquest *Epitome histórico*, Serra parla de Sant Antoni, ermita des d’on hi ha bones vistes, amb un mirador apte per acollir dues persones,

“(.) de donde se descubre un despeñadero, que rectamente baja mas de ciento y ochenta tuesas, hasta dar à las margenes del Rio Llobregat, cuya profundidad causa pavor à la vista”³.

Si avancem uns quants anys, veurem que la visita de Francisco de Zamora (1789) a l’ermita de Sant Jeroni també es veu horroritzada per aquesta timba, en una muntanya que considera produïda per l’acció dels volcans:

“Y desde la peña que hay sobre ella se ven, a la parte de poniente, unos barrancos tan profundos y oscuros que horroriza su vista”⁴.

Més o menys el mateix sentiment el descobrim en el seu viatge a la Val d’Aran i Andorra, quan passa pel congost de Trespunts. La sola estretor del pas li produeix horror, però no acaba aquí l’objecte de la seva por:

¹ Parets, Miguel *De los muchos sucesos dignos de memoria que han ocurrido en Barcelona y otros lugares de Cataluña Crónica escrita por Miguel Parets entre los años de 1626 a 1660* Madrid, Imp y Fun de Manuel Tello, 1893 (Memorial histórico español Colección de documentos, opúsculos y antigüedades que publica la Real Academia de la Historia, tom XXIV) Pàg 92

² *Manuscritos de Dn Pedro Serra y Postius Apuntes para el Epitome histórico del portentoso santuario y real monasterio de N S de Monserrate* Manuscrit AHCB Ms A-89 [Serra i postius 8 maig 1671- 26 març 1748]

³ Serra y Postius, Pedro *Epitome histórico, del portentoso Santuario, y Real Monasterio de Nuestra Señora de Monserrate* Barcelona, Josep Giralt impressor i llebreter, 1742 Pàg 34

⁴ Zamora, F de *Diario de los viajes hechos en Cataluña* Barcelona, Curiel, 1973 Pàg 284

“A todo esto se agregan unos horribles peñascos, que amenazan desgajarse de aquellos montes y cerrar el paso”¹.

El que espanta a Zamora en el decurs del seu viatge no és només aquest passatge: per exemple, prop de Sant Julià de Loira veu un *“escarpe espantoso”²* i més enllà parla dels *“Horrorosos despeñaderos del Valira de Ordino”³*. Aquesta visió de la muntanya no s'allunya massa de la del Baró de Maldà a Montserrat:

“Las montañas rodejan tot lo monastir [de Montserrat] y fa fredat al mirarlas per sa grandíssima elevació, sent moltas de sas peñas grosísimas que apar amenazan ruina algunas per lo inclinadas que quedan”⁴.

També trobem aquest horror en diferents autors del segle XIX. Per exemple, en Josep Reig i Vilardell quan parla de la Vall d'Aran i li preocupen les allaus que es produeixen en les seves muntanyes:

“La Vall d'Aran (...) está situada en la vessant septentrional, de manera que no pot dirse que pertanye á la península ibérica. Pera passarhi desde aquesta, es precis atravesar algun dels ports, situats á considerable elevació, tots ells perillosos ab motiu de las avalanxas, intransitables durant la major part del any á causa de las neus y del mal temps, com ho expressan ab eloquencia las relaciones del gran nombre de desgracias que d'aquells paratges se senten explicar”⁵.

Trobaríem el mateix sentiment -o un de molt semblant- en el *Diccionario* de Pascual Madoz, en parlar del Pirineu:

“Las horribles tempestades que se forman en esta serie de casi iguales alturas (...) no hay duda que son uno de sus principales destructores [de les muntanyes], pues nada puede compararse en los llanos con la quebrantadora detonacion que conmueve los altos montes en sus tormentas, ni con las devastadoras avenidas de sus torrentes, los cuales barren y destruyen cuanto encuentran, con la multiplicada fuerza que les dan las pendientes”⁶.

Sabem que el romanticisme inventà el sentiment del sublim, però, com veiem, malgrat aquesta “descoberta”, encara en bona part del segle XIX trobem aquells penya-segats espantosos que encara no han esdevingut agradables (aquesta aparent contradicció entre por i estima, com veurem, serà la que definirà el sentiment del sublim). Fins fa una centúria i mitja algunes muntanyes causaven *pavor a la vista* i encara a la fi del segle,

¹ Zamora, F de *Diario de los viajes hechos en Cataluña* Op cit Pàg 153

² Zamora, F de *Diario de los viajes hechos en Cataluña* Op cit. Pàg 159

³ Zamora, F de *Diario de los viajes hechos en Cataluña* Op cit Pàg 160

⁴ Centre Excursionista de Catalunya *Excursions d'En Rafel d'Amat Cortada i Senjust per Catalunya i Rosselló en l'últim quart del segle XVIIIè* Barcelona, Imp l'Avenç, 1919 Pàg 131-132

⁵ Reig i Vilardell, Joseph *Colecció de monografias de Catalunya Lletra A* Barcelona, estampa de Ramon Molinas, 1890 Pàg 142

⁶ Madoz, Pascual *Diccionario geográfico-estadístico-histórico de España y sus posesiones de ultramar* Madrid, 1845 Veu “Pirineos”

concretament l'any 1896, es va escriure que des de prop del Cavall Bernat de Montserrat es descobria,

“(...) un horroroso precipicio que causa vértigos al mirarlo, y de ordinario hace retroceder á los más atrevidos”¹.

Aquí el sentiment que trobem és l'horror, no encara l'horror que causa plaer, que serà allò que definirà el sentiment del sublim (vegeu el capítol 7.1). Al segle XIX, alguns autors seguiran, doncs, considerant les muntanyes com a temibles i horroroses (i aquest fet és molt important quan, com hem vist, el trobem referenciat en la mirada dels primers excursionistes vers l'alta muntanya). Entre els autors vuitcentistes que veuen les muntanyes com a llocs horrorosos i terribles tenim el cas del religiós Joan Martí i Cantó, per a qui Montserrat és *“(...) una pieza espantosa de granito dispuesta por la Providencia divina para trono de María (...)”².*

Muntanya horrorosa i alhora sagrada, des del nostre punt de vista, Montserrat es distingeix també pel fet de tenir, *“(...) una multitud de hendiduras que dejan descubiertas rocas altísimas amenazando un desplome terrible que magullaria al infeliz que topasen (...).”³*, sentiment que trobem una mica pertot. D'aquesta manera, en un altre lloc de la muntanya,

“Preséntase por la parte opuesta á los pies del viajero un grupo imponente y horroroso de montes agudos y de precipicios, despeñaderos que sorprenden y espantan, rocas salientes y como amenazando engullir al que se atreve á mirarlas”⁴.

Fins i tot la muntanya de Montserrat, primer protopaisatge català, com veurem en un altre lloc (4.1.1), tenia indrets horrorosos i perillosos. Aquest sentiment s'aplicava en general a totes les muntanyes, però la que menys mal vista era, malgrat tots els textos citats, era Montserrat. En aquest punt cal parlar de l'abat del monestir de Montserrat, Miquel Muntadas, perquè ell afirmava que totes les muntanyes causaven horror, a excepció de Montserrat:

“Generalmente hablando todas las montañas causan cierto horror al hombre, no solo por lo áspero, quebrado, fragoso del terreno y sombrío de su arbolado, sino tambien, y esta es la razon principal, por la idea que inspiran de ser la nativa morada de fieras y animales ponzoñosos, cuya sola vista espanta, y hallarse el hombre fuera de todo ausilio humano”.

“Y este horror que experimenta el que se interna en ellas, lo siente ya el que de lejos las contempla”⁵.

¹ P S *Reseña histórica para un Album de vistas de Montserrat* Barcelona(?), Imp Henrich i Cia, 1896 Pàg 136

² Martí y Cantó, Juan *Historia de la imagen y santuario de Ntra Sra de Montserrat* Barcelona, imp de Magniñá y Subirana, 1864 Pàg 5

³ Martí y Cantó, Juan *Historia de la imagen y santuario de Ntra Sra de Montserrat* Op cit. pàg 6

⁴ Martí y Cantó, Juan *Historia de la imagen y santuario de Ntra Sra de Montserrat* Op cit. Pàg. 76 La mateixa descripció la trobem, mot a mot, en la seva obra *Més lírico de Maria o los cancioneros de Monserrat* Barcelona, Imp de José Gorgas, 1856 Pàg 160

⁵ Muntadas, Miguel *Montserrat, su pasado, su presente y su porvenir Historia compuesta en vista de los documentos existentes en el archivo del monasterio, por el abad el M Iltre Sr D Miguel Muntadas* Manresa, Imp de Roca, 1871 Pàg 34

En un altre lloc acabarem de veure que aquest horror que causaven les muntanyes en general tenia, per a Muntadas i altres escriptors, una excepció en el massís de Montserrat. De fet, l'abat del monestir només era una de les diverses persones que havien parlat en aquests termes del massís de Montserrat. La nostra recerca ens deixa veure que aquestes idees ja es trobaven en el *Compendio historial*, una obra anònima (molt important per al que a nosaltres ens interessa), publicada a Barcelona als voltants de l'any 1758, data en què se signà el permís per ser impresa, confirmada per la bibliografia de Josep Bulbena. La publicació d'aquest compendi marca una de les inflexions més importants en la representació de la muntanya a Catalunya. Ara bé, malgrat que el *Compendio* no es deixi impressionar per la muntanya de Montserrat en general, el seu autor no pogué evitar l'horror de certs precipicis, com el que hi ha sota l'ermita de Sant Dimes, on afirma que només es pot entrar per ponent, perquè a llevant i migdia "(...) *tiene unos grandissimos espantosos despeñaderos (...)*". També des de l'ermita de Sant Antoni "(...) *se descubre un tan feroz despeñadero, que horroriza*"¹. De fet, el *Compendio*, forma part d'una tradició religiosa que s'havia format una representació molt clara de *la muntanya*, però que encara s'espantava per *les muntanyes*. El procés que condueix a l'estima d'aquestes darreres és l'objecte que ens interessa estudiar en aquesta tesi, i al qual tornarem en successives ocasions. Remarquem, també que el mateix sentiment de por i d'horror causat per la forma de la muntanya, sentiment que desapareix en apropar-s'hi, es troba en l'*España sagrada* d'Enrique Flórez², publicada l'any 1774.

Aquesta por i aquest menyspreu per la muntanya es veuen molt clarament durant l'època il·lustrada, quan semblaria que el racionalisme hauria de ser més donat a estimar el medi natural que no pas els autors més vinculats al món eclesiàstic. Per contra, el racionalisme al nostre país no va voler raonar sobre les muntanyes ni sobre el paisatge. Parlant dels viatgers d'aquell període, Luís Urteaga³ recordava coses que ja hem repassat quan deia que durant segles l'únic significat que havia tingut el terme "*paisaje*" era el d'un territori ocupat per l'acció humana. Urteaga posa l'exemple de Bowles, de qui haurem de parlar amb més detall:

"Para él, el paisaje bello es el paisaje humanizado, el terreno "hermoseado" por la acción del hombre. El monte cultivado o los campos labrados son más sugerentes que la naturaleza virgen. El paisaje abrupto le resulta indeseable. Estamos, pues, bien lejos de la sensibilidad romántica".

"Al viajero Bowles los riscos y desfiladeros le parecen peligrosos; los montes y bosques inhabitados se le antojan desiertos. La naturaleza virgen, impoluta, le produce miedo y hasta aversión. La belleza es atributo de la cultura, de lo hollado por el hombre. No existe tampoco, obviamente, ningún tipo de fascinación romántica ante los fenómenos violentos de la naturaleza. Los vientos y las tempestades lo único que requieren es un

¹ Anònim *Compendio historial, o relacion breve del portentoso santuario y camara angelical de Nuestra Señora de Monserrate* Barcelona, Juan Jolis, impressor [1758] Pàg 51

² Flórez, Enrique *España sagrada Tomo XXVIII Contiene el estado antiguo de la Iglesia Ausonense, hoy Vique* Madrid, imp. Antonio de Sancha, 1774

³ Urteaga, Luís *La tierra esquilhada Las ideas ideas sobre la conservación de la naturaleza en la cultura española del siglo XVIII* Barcelona, Ediciones del Serbal-CSIC, 1987 Pàg 178

buen cobijo. La naturaleza “desatada” no se dejará ver hasta pasadas unas décadas”¹.

A banda del món agrari conreat, un dels pocs elements naturals que feien esdevenir el medi ambient en (proto)paisatge, per als autors il·lustrats, eren els arbres en un context en què estètica, utilitat i conservacionisme anaven alhora². Com veurem més endavant, caldria afegir-hi la presència de l'aigua. Seguint la tònica de les centúries anteriors, el segle XVIII es preocupa, doncs, pels *montes* i no tant per les muntanyes (més endavant veurem que aquesta estima per l'espai forestal podia acostar els nostres autors cap a l'estima per la muntanya). Sobre aquest aspecte, pot ser interessant recordar que en un altre lloc (1.6.7) ja hem parlat una mica del tipus de literatura de viatges que s'escriu en aquells anys

La Il·lustració va negar les muntanyes i el paisatge, se'n va despreocupar gairebé per complet, però aquesta poca atenció també ajuda a entendre el tipus de representació que en tenia. Així doncs, en el que resta de capítol farem un repàs a una sèrie de treballs espanyols que deixen veure clarament la posició il·lustrada respecte de la muntanya. Començarem per una sèrie de documents manuscrits que es conserven a la BNM i a l'AHCB, documents que fan una descripció, poble per poble, dels corregiments catalans. No estan datats ni hi ha indicació de qui en són els autors, però el problema de la datació és menor perquè, parlant de corregiments, hem de pensar que foren escrits durant el segle XVIII, des del Decret de Nova Planta de 1716 fins a 1833, data d'implantació de la divisió provincial feta per Javier de Burgos. D'aquests manuscrits, n'hem triat les descripcions que fan referència al terreny d'alguns pobles que després esdevindran centres d'excursions muntanyenques.

En general, aquests manuscrits s'interessen per la qualificació del lloc (si l'indret concret és vila, lloc, ciutat, etc.), per la seva jurisdicció, pel nombre de cases i d'habitants, per la situació i el tipus de terrenys, i finalment, pels seus límits. D'aquesta manera sabem que Busa “(...) *es lugar; su situacion es ala montaña, Malissimo terreno (...)*”³. Per a un d'aquests manuscrits, Collbató o el Bruc estan situats “(...) *al pie de la montaña de Montserrate. Malissimo terreno (...)*”⁴. El mateix es diu de Canalda o de Sant Llorenç de Morunys, per posar només dos exemples del Solsonès. Ens interessa remarcar, perquè això diu molt del tipus de treball amb què ens acarem, que en parlar de Cardona no fa referència a l'existència de la muntanya de sal. Una cosa semblant es troba en un manuscrit del segle XVIII que es conserva a la Biblioteca de Catalunya en el qual es parla d'Organyà dient que està “*Situada â las faldas duna montaña, en malissimo terreno, cerca del Rio Segre (...)*”, i de Ponts, enclavat “(...) *en aspero, y quebrado terreno (...)*”, mentre que Balaguer està en un “(...) *delicioso y fertil terreno (...)*”⁵.

Els manuscrits de la Biblioteca Nacional es manifesten en el mateix sentit. En destaca la presència d'uns mapes manuscrits dels corregiments molt interessants. Quant al que ens interessa, direm que Bigues o Cànoves estan al peu d'una “*montaña muy barrancosa*”. Si jutgem pel que s'hi diu de Fogars de Montclús, el Montseny no surt gaire

¹ Urteaga, Luis *La tierra esquilhada* Op cit Pàg 181-182

² Urteaga, Luis *La tierra esquilhada* Op cit Pàg 182-187

³ *Corregimiento de Barcelona* Manuscrit AHCB

⁴ *Corregimiento de Barcelona* Manuscrit AHCB

⁵ *Compendio historico, clara, y sucinta noticia en lo eclesiastico, civil, y politico dela ciudad, Sta Yga Cathedral, y Obispado de Urgel, con sus piezas justificativas, y autores clasicos que las adornan* Ms 170 de la BdC Segle XVIII, el document fa servir dades demogràfiques de l'any 1750, per tant era posterior a aquesta data Pàg 123, 129 i 135

més ben parat que les altres serralades que hem vist fins ara: “(...) *su situacion es en las faldas de Monseny, País malo, y barrancoso* (...)”. Tanmateix,

“La Mora es un vecindario, sus casas separadas, su situacion es ala Montanya, y malissima”.

“Monmany es lugar sus Casas separadas, su situacion malissima, sus habitantes, Jurisdicciones, y linderos, van comprendidos en Vallcarcara”.

Del poble de Montseny es diu que “(...) *su situacion es malissima casi alo mas alto dela montaña de Monseny* (...)”, i de Nostra Senyora de Tagamanent que “(...) *situada en una delas Puntas de la Montanya de Monseny* (...)”¹.

Cap a la zona de Sant Llorenç del Munt podem parlar de Gallifa: “(...) *su situacion es en un Barranco malissimo* (...)”, i de “*La Barata [que] es un Messón situado dentro de un Barranco, al pie de una Montanya (sic), comprendido en los linderos de Tarassa*”².

En el corregiment de Girona, podríem parlar de Nostra Senyora del Mont, que “(...) *es una Devota situada al Cabo de una Montanya del Mont malissima tierra, y en el termino de Beuda*”, de Nostra Senyora de Requesens, “(...) *una Devota, situada en la montanya malissimo terreno, y cubierta de Bosque* (...)”, de Sadernes “(...) *su situacion es ala montaña malissima* (...)”, o de Sant Llorenç de la Muga: “(...) *su situacion es ala orilla del Rio La Muga, metido entre Barrancos, y montanyas* (...)”³.

En aquests manuscrits, en general, no era pertinent parlar de la muntanya (ningú no en demanava informació); la muntanya només hi apareix per qualificar, negativament, alguns pobles o llogarrets. Només en el cas del corregiment de Tarragona hem trobat una entrada en què es parla d'una muntanya, el Montsant:

*“Mont Sant es una grande montaña asperísima, que en lo mas alto tiene una Ermita, y es de diferentes Terminos, Situada serca el monasterio de los Cartujos de Escalady”*⁴

Ara bé, tot i que aquesta serralada aparegui en el manuscrit, això no vol dir que sigui important: el Montsant no ha deixat de ser una muntanya *aspèrrima*. Com Goya va saber veure molt clarament: el somni de la raó produeix monstres, sobretot a la muntanya. En el mateix context, en l'*Atlante* de Bernardo Espinalt (1783) la muntanya pràcticament no hi és, tot i que el seu autor afirmi que el nostre país és molt muntanyós: l'*Atlante* i els autors il·lustrats en general saben que Catalunya és molt muntanyosa, però no senten necessitat de parlar de les muntanyes. Arbúcies, per exemple, es troba en un terreny aspre i de mala qualitat, encara que fèrtil⁵. Ja hem vist en un altre lloc que el qüestionari que la

¹ Ms *Corregimiento de Mataro* BNM, Ms 6840 *El Inventario general de manuscritos de la Biblioteca Nacional* Madrid, Ministerio de Cultura, 1987 Vol XI diu que es tracta d'un manuscrit del segle XVIII de 62 folis

² Ms *Corregimiento de Mataro* BNM, Ms 6840

³ *Corregimiento de Gerona* Manuscrit BNM, Ms 8331 [S XVIII] 207 folis

⁴ *Descripcion del Corregimiento de Tarragona* Manuscrit BNM, 6839 [Segle XVIII]

⁵ Espinalt y Garcia, Bernardo *Atlante español ó descripcion general Geográfica, Cronológica, é Histórica de España, por Reynos, y Provincias De sus ciudades, villas, y Lugares mas famosos de su Poblacion, Rios, Montes, &c* Madrid, Imp de Hilario Santos Alonso, 1783 Pàg 173

Real Academia de la Historia va passar per Aragó no s'interessava per les muntanyes, sinó pels *montes*. En el mateix sentit, el qüestionari de Zamora, a la fi del segle XVIII, només estableix una pregunta en aquest sentit, i molts pobles no la varen contestar, bé perquè no tenien mostres del que se'ls demanava, bé perquè no “entenien” què se'ls demanava. La pregunta en qüestió era:

“Si hay algunas gargantas o pasos estrechos entre los montes; rieras de crecidas, avenidas, despeñaderos profundos, montes grandes, cortaduras naturales, caídas de aguas hermosas de vista y otras raras y notables”¹.

Aquesta pregunta que Zamora va incloure en el seu estudi s'acompanyava d'una altra sobre l'existència en cadascun dels indrets en qüestió de “(...) *montañas nombradas por su elevación, o otras causas (...)*”². De manera que per a Zamora, i per als autors il·lustrats en general, les muntanyes a vegades ja no formen part de l'indicible: més aviat són obstacles a vèncer que fan que els llocs siguin aspres, freds, dolents, incultivables; països *malos y barrancosos*, en definitiva.

En general, fins al segle XIX català, les muntanyes foren ignorades o temudes. En canvi, els autors que escriviren les seves obres durant l'edat moderna eren conscients que el nostre país era ple de desnivells. Però conèixer el desnivell del país no volia dir conèixer-ne les muntanyes. Ans al contrari, volia dir que els seus viatges eren difícils i perillosos. Per això aquest desconeixement del fet muntanyenc coexistia amb la idea general que el nostre país era molt montuós.

En aquest punt hem de dir que l'orografia muntanyosa del nostre país fou un dels tòpics més repetits pels escriptors de l'edat moderna. Les muntanyes, encara que només fos per obstaculitzar els viatges o per tancar la vista des dels pobles, existien i fins i tot eren pertot; tendència que no nega el seu desconeixement directe. Així doncs, en general, els escrits d'aquesta època donen una imatge de Catalunya com una terra “*montuosisima*”, és a dir, arrugada, ondulada, geperuda i plena de desnivells. Com deia Josep Aparici, “*Es Cataluña por lo general montuosa (...)*”³; i com deia Pere Gil, “*Tota Catalunya es montuossissima y ayxi sepot dir que tota o ella, ò casi tota ella es montañas*”⁴. I aquest tòpic va fer que alguns autors parlessin d'algunes de les muntanyes que els semblaren més significatives i importants del territori català.

Certament, durant l'edat moderna, algunes muntanyes varen sortir d'allò que hem anomenat indicible i per aquest motiu, per a nosaltres, són molt importants. La importància de les muntanyes de les quals es va començar a parlar es desprèn del fet que la pregunta que tot seguit ens hem de formular, i a la qual pretenem donar resposta en els propers capítols, és *per què* es parlava d'elles i no de les altres. En aquest sentit, creiem molt interessant i necessari de fer un petit repàs de quines foren les muntanyes que durant l'edat moderna foren objecte de discurs per entendre quines muntanyes varen poder sortir de l'indicible i, en una segona etapa, esdevenir ecosímbols d'una realitat nova.

¹ Torras i Ribé, Josep M. *La comarca de l'Anoia a finals del segle XVIII Els “Questionaris” de Francisco de Zamora i altres descripcions (1770-1797)* Barcelona, Publicacions Abadia de Montserrat, 1993 Pàg 474

² Vigo, Salvador, Puig Xavier *La Cerdanya de finals del segle XVIII vista per Francisco de Zamora* Tremp, Garsineu Edicions, 1999

³ Aparici, José *Descripción geográfica de Cataluña* Madrid, CSIC, 1946 Pàg 16

⁴ Iglésies, Josep *Pere Gil, S I (1551-1622) i la seva Geografia de Catalunya* Op cit Pàg 190

Així doncs, el que plantegem en el que resta de recerca és que aquestes muntanyes primer foren objecte de discurs -varen deixar de formar part de l'indicible- i, en un segon moment, el discurs va canviar per vincular-se a la idea de *la muntanya catalana*. De manera que, entre l'edat moderna i la contemporània, a Catalunya, hem vist la posada en marxa de dos grans discursos sobre les muntanyes o dues cosmovisions; dues relacions trajectives amb el fet muntanyenc. En el marc del nostre interès pel primer d'aquests dos discursos ens interessen aquelles muntanyes amb nom propi, perquè -després de ser objecte de diversos canvis quant a la seva representació- encara avui dia són "les nostres muntanyes", les que coneixem en aquest tombant de segle, tot i que nosaltres, avui dia, les mirem a l'ombra de la nostra imatge contemporània de *la muntanya*. També cal dir que aquestes eren les muntanyes sobre les quals existia un discurs, perquè la major part formaven part de l'indicible. I recordar que històricament, a Catalunya, hi ha hagut dos discursos: un propi de l'edat moderna, i l'altre, de la contemporània.

El discurs modern sobre les muntanyes catalanes, quan no es va mantenir dins del *bassin sémantique* de l'utilitarisme agrícola que ja hem estudiat, es va vincular al sorgiment d'un cert sentiment protopaisatgístic. Més enrere ja hem avançat que aquest sentiment només es va manifestar en Montserrat i en uns altres petits indrets del nostre territori. En canvi, el discurs contemporani, com veurem, s'estendrà molt més espacialment.

Però abans de res, fixem-nos en els autors que des del segle XVIII parlen de les muntanyes catalanes, tot intentant de veure a quines es refereixen. El primer de tots serà Bernardo Espinalt, per a qui les muntanyes més assenyalades de Catalunya eren els Pirineus, Montserrat, el Montseny, les muntanyes de Puigcerdà, Cardona, el Canigó i les Serres de Tortosa, encara que n'hi havia d'altres¹.

Una mica més tard Vicente de Frigola (1824) esmenta d'una manera especial Montserrat, el Pirineu, Sant Miquel del Fai i el Montsant². Bertran Soler (1847) hi afegirà els volcans de la Garrotxa, i Milà de la Roca (1844) el Montnegre, les muntanyes de Vallgorguina, de Requesens i la Serra del Grau. Joaquim Sala (1855) hi afegeix encara altres nous indrets. Ara bé, *curiosament* a mida que les pràctiques turístiques i excursionistes es varen anar desenvolupant, les muntanyes preferides es varen anar reduint. D'aquesta manera l'*Album Meravella* només citava Montserrat i el Pirineu junt a Sant Miquel del Fai, i en el mateix sentit, Josep Comas (1881) dirà que,

*"Bajo el punto de vista pintoresco, el antiguo Principado nada tiene que envidiar á otras regiones: las cumbres del Montserrat, de formacion geológica verdaderamente rara y peregrina, los accidentes y cascadas de San Miguel del Fay, las elevaciones del Monseny, las vertientes de los Pirineos, los verdes y profundos valles de las cercanías de Olot, Vich y Ripoll, ofrecen al paisagista espléndidos y hermosos panoramas que encuentran únicamente sus rivales en los célebres de Escocia y de Suiza"*³.

¹ Espinalt y Garcia, Bernardo *Atlante español* Madrid, Imp de Hilario Santos Alonso, 1783 Pàg 13

² Frigola, V de *Relación de los pueblos* Op cit

³ Comas Galibem, José *Guía del viajero en España Itinerario artístico y pintoresco por la Península Ibérica* Barcelona, Imp y lib religiosa y científica del heredero de D Pablo Riera, 1881 Pàg 27

Aquestes són les muntanyes que formen el vessant físic del discurs ecosimbòlic que hem qualificat de relatiu a les muntanyes contemporànies. Es molt important de fer-ne el cens perquè així podem apuntar que si ens preguntéssim quines temàtiques muntanyenques prenien els autors del segle XIX, per exemple els que varen resultar premiats en els Jocs Florals, veuríem que aquestes se situen al Montseny, Montserrat, el Pirineu i al Prepirineu¹. A nivell general, i no només dels Jocs Florals, junt a Sant Llorenç i als Ports de Beseit, aquestes són les muntanyes més representades pel discurs contemporani, tot i que alguns autors facin llistes en què en surtin moltes més.

Resum:

Des de l'edat mitjana, alguns autors catalans es varen mostrar esporuguits pels llocs muntanyencs. Com reconeixia Manel Muntades, totes les muntanyes causaven horror, i només Montserrat es podia considerar com a excepció en aquells anys.

Alhora, la majoria d'autors constataren la forma accidentada del relleu català. Aquest fet ens ha permès estudiar, encara que sigui una mica per sobre, quines eren les muntanyes que es consideraven com les més importants o sobresortints del nostre país. Aquestes haurien de ser les realitats físiques sobre les quals es muntaria tota la ideologia de *la muntanya catalana* del segle XIX, una sèrie de tòpics que arriba fins i tot als nostres dies, a la recerca de la qual dedicarem bona part del que resta de tesi.

¹ Vegeu *Jocs Florals de Barcelona (de 1859 a 1883) Taula general de las composicions premiadas y dels parlaments pronunciats pels mantenedors, durant los vint y cinch anys primers de llur restauració publicada per acort dels mantenedors del present any*. Barcelona, est de "La Renaixensa", 1883.

3. 5 - La representació de la muntanya a l'edat moderna, a partir del cas de Montserrat

A partir del cas de Montserrat, que serà àmpliament comentat en el capítol 4.1.1, i altres excepcions, i com en un altre lloc veurem per al Pirineu, no va ser fins al segle XIX que les muntanyes catalanes foren vistes en tant que paisatge. Llavors, en tant què eren vistes durant l'edat moderna? Aquesta és una de les preguntes claus de la nostra recerca, perquè acte seguit ens demanarem per què, en un moment històric més o menys determinat, aquestes imatges varen canviar cap a una percepció estètica.

De moment ens demanem les bases del discurs que es tenia sobre algunes muntanyes durant l'edat moderna. Quines varen ser objecte de discurs i per quins motius? En quin tipus d'espacialitat s'inscrivia aquesta representació del fet muntanyenc? Per què algunes muntanyes catalanes varen sortir de l'indicible a l'edat moderna?

3. 5. 1 - Montserrat segons la cartografia

Una bona manera de treballar sobre la imatge de les muntanyes a l'època moderna és estudiar detingudament la seva representació dins de la cartografia. En el transcurs d'aquest exercici es pot veure si algunes muntanyes eren percebudes pels cartògrafs europeus, quines eren aquestes i intentar esbrinar-ne els motius. Com diu Josep Maria Rabella, la història de la cartografia també ha estat la història de la subjectivitat en la percepció del món i la crònica de les doctrines que han pretès d'explicar-lo. *“I és que els mapes, en bona part, no han descobert gaire la realitat del territori, sinó que, com les arts o la literatura, han reflectit més aviat allò que cada cultura hi ha volgut veure i destacar”*. *“Sempre ha estat difícil per a la humanitat diferenciar entre l'entorn i la fantasia, entre el real i l'imaginari”*¹. Aquestes idees acosten la cartografia al punt de mira de la geografia cultural per a la qual no hi ha cap realitat geogràfica que no hagi estat vista a través d'un prisma cultural determinat. La cartografia que veia, o que no veia, les muntanyes, o algunes muntanyes, és una cartografia pròpia d'una cultura determinada: els mapes de l'edat moderna donen una informació molt important, no només per entendre el món físic en què vivien els seus autors, sinó també (i potser especialment) el món social. Aquella cartografia representava les muntanyes, no tant en funció de la seva alçada o volum, sinó en funció d'un “pes cultural determinat”.

Per veure el perquè de la representació de les muntanyes durant l'edat mitjana, hem treballat sobre la cartografia de Montserrat, del Montseny, de Sant Llorenç del Munt i del Canigó. Hem triat aquests massissos pel fet que tots ells estaven situats prop de les vies de comunicació que lligaven la Península amb Europa i, per tant, eren visibles per als viatgers. Especialment els tres que formen part de la Serralada Prelitoral, són molt iguals quant a alçades i extensió. Això els havia de fer més o menys físicament visibles per a viatgers i cartògrafs. De manera que, si trobem algunes mancances quant a les seves

¹ Rabella, Josep Maria “La visió de la cartografia al llarg de la història” in *Geografia General dels Països Catalans Els Països Catalans concepte i evolució* Barcelona, Enciclopèdia catalana, 1996 Vol 7, pàg 78-97

representacions (sobre el mapa o no), aquestes no es deuran tant a qüestions ambientals com a la representació que els homes i les dones de l'edat moderna es feien d'aquestes serralades.

Quant a l'estudi de la cartografia, el període de temps que ens interessa va des del segle XV fins al XVIII, i l'allarguem en alguns casos fins als inicis del XX per a les fonts escrites. Els mapes consultats apareixen citats en els quadres de l'annex número 1¹. En el marc cronològic de la documentació estudiada volem remarcar que hem donat menys importància als materials del període contemporani, especialment pel fet que els segles XIX i XX suposen un important canvi en la cartografia i els resultats obtinguts en el seu estudi són molt semblants al que coneixem avui dia: no tenim suficient distància per parlar d'ells amb prou objectivitat.

Quant a l'inici cronològic de la nostra recerca l'hem situat al segle XV perquè després de l'edat mitjana gairebé no es varen fer mapes de les zones estudiades. Podríem, i seria amb raó, parlar de la crisi de la cartografia catalana i espanyola a l'edat moderna:

“La cartografia al nostre país ofereix un contrast colpidor. Sembla estrany que després dels admirables portolans mallorquins del segle XV, coneguts a tot el món com a mapamundis catalans, vingués una decadència cartogràfica tan absoluta”².

Amb tot, el segle XV fou més aviat minso quant a la producció dels materials que pretenem estudiar. Segons Ignasi Maria Colomer³, a Espanya no es va editar cap mapa durant el segle XV; alhora sabem que només 16 obres referents al conjunt dels Països Catalans anteriors al segle XVI consten al catàleg editat pel mateix Colomer⁴. Del segle XVI coneixem el mapamundi de Gaspar Vopelli; a la fi del XVII apareixen un mapa de Mallorca i un parell del Rosselló, alhora que dos mapes de Catalunya quedaren manuscrits: el Borsano i el Darnius. D'aquesta època tenim el mapa atribuït a Vaquer en el qual Catalunya queda en bona part tapada sota la figura de sant Jordi.

La renaixença cartogràfica catalana es donarà al segle XVIII, no ja de cara al mar, sinó amb vistes a l'interior. Es el moment de la publicació dels mapes d'Aparici i de Garma, que seran aprofitats com a model per López Vargas i pel santpedorenc Espinalt.

“Total quatre mapes de Catalunya fets a la Península, contra una bona trentena d'editats a fora: França, Bèlgica, Holanda, Alemanya, Itàlia i Anglaterra”⁵.

En total, doncs, una dotzena de mapes fets a Espanya en tres segles (XVI-XVIII). Per aquest motiu, i amb la finalitat de poder arribar a trobar la representació de la muntanya dins de la cartografia de l'edat moderna, hem utilitzat una base de dades més àmplia que inclou tots els mapes que representen el conjunt de les terres de parla catalana

¹ No s'hi inclouen aquells que el resultat de la recerca ha estat negatiu

² Colomer, I M “Montserrat en la cartografia” *Analecta Montserratensia*, vol IX Barcelona, 1962 Pàg 161-186

³ Colomer, I M “Montserrat en la cartografia” Op cit Pàg 161-186

⁴ Colomer i Preses, Mn Ignasi M *Cartografia de Catalunya i dels Països Catalans amb un annex de mapes del Rosselló i del País Valencià* Barcelona, Institut Cartogràfic de Catalunya, 1989

⁵ Colomer, I M “Montserrat en la cartografia” Op cit Pàg 185

o, si més no, el Principat de Catalunya. Això vol dir que hem estudiat fonamentalment la cartografia europea feta amb intenció de representar el conjunt de les terres de parla catalana o, si no més, Catalunya.

Feta la recerca quantitativa trobem que Montserrat, en el sentit muntanyenc que aquí ens interessa, apareix com a mínim en 114 mapes dels que hem pogut conèixer (vegeu l'annex 1). Malgrat que no consta a tots, es pot dir que apareix en una multitud de cartes geogràfiques. A vegades el seu nom s'aplica a una serralada, d'altres a un santuari; fins i tot alguns mapes repeteixen el nom per referir-se a les dues coses¹. Això no vol dir que Montserrat fos més conegut a fora d'Espanya i de Catalunya que no pas a l'interior; en tot cas hauríem de tornar a parlar de la crisi de la nostra cartografia. Les altres muntanyes, amb algunes excepcions, no són massa representades, si més no de forma individualitzada i diferenciada.

Ara bé, Montserrat (especialment), el Canigó i el Montseny eren molt "coneguts" en la cartografia europea estudiada. Hem escrit coneguts entre cometes per indicar que se sabia que hi havia alguna cosa (muntanya, monestir, potser totes dues realitats alhora) que duia aquest nom, fet que no implicava un coneixement directe, en viu, del lloc. Més endavant veurem com altres representacions cartogràfiques ens ajudaran a precisar el coneixement que es tenia d'aquesta realitat.

Les taules de l'annex 1 permeten veure la quantitat de mapes en què Montserrat, el Montseny, Sant Llorenç del Munt i el Canigó han estat representats des del segle XV fins al XVIII. Cal deixar apuntat que no es pot fer una representació estadística d'aquestes aparicions perquè les fonts de què provenen les informacions són diferents i, per tant, els resultats no són comparables.

El que volen mostrar els quadres de l'annex 1 és com en alguns casos, i això passa especialment amb Montserrat, a més del topònim tenim representacions gràfiques "especials" de la muntanya. Diem especials en el sentit que aquests dibuixos representen l'especificitat del cas montserratí. La manera més comuna d'aquesta representació "especial" que parlem és el cas de la perspectiva cavallera, és a dir, el dibuix de les muntanyes tal com es veuen des de la vall. El cas més clar és el del mapa d'Aparici: la major part de Catalunya és sembrada de petites muntanyetes, les "talperes", que volen indicar la forma del relleu, però arribant a Montserrat ens trobem amb una muntanya diferent, un conjunt de cims que ja no és una talpera, sinó una muntanya singular: qualsevol persona que conegui la representació que els gravats del segle XVII i XVIII fan de Montserrat, pot reconèixer-la sense necessitat d'escriure'n el topònim. Nogensmenys això és el que va fer Vaquer en el seu conegut mapa que porta sobreposat un sant Jordi: aquí tenim la representació gràfica, però no cap topònim que doni el nom de Montserrat.

És aquesta representació gràfica d'una muntanya concreta el que ens deixa veure que se la consideri com alguna cosa especial, diferent de la resta de muntanyes. En aquest sentit, la muntanya més representada ha estat Montserrat, i aquest fet no ens ha d'estranyar perquè molts mapes es feien sense treball de camp i els cartògrafs es limitaven a copiar el que altres havien escrit o dibuixat. Aquest mètode de treball possibilitava que certs elements fossin més presents que altres pel fet que eren coneguts gairebé per tot el món, si més no europeu. Descripcions, llegendes, gravats, pintures... de Montserrat corrien per Europa de feia segles; el Canigó era igualment famós, encara que menys representat... En canvi, el Montseny quedava a un nivell més local, físicament desconegut per als no-

¹ Colomer, I. M.: "Montserrat en la cartografia". Op. cit. Pàg. 161-186.

montsenyencs, però molt present en la literatura moderna espanyola. Per contra, de Sant Llorenç, gairebé ningú no en parlava, ni se'l dibuixava: poques són les representacions que en tenim i encara la que l'individualitza més, la d'Aparici, degué de ser influïda pel fet que el seu autor era nascut a Caldes de Montbui, i per tant l'havia vist amb certa freqüència: no és estrany, doncs, que el representi en el seu mapa en perspectiva cavallera. En aquest cas, però, la visió d'Aparici és molt interessant: la representació de Sant Llorenç diríem que és una representació feta a vista, intentant representar la realitat; en canvi, Montserrat sembla copiat d'algun gravat de l'època (de fet és molt més difícil de dibuixar, però també és menys visible des del Vallès). A primera vista, la imatge de Montserrat del mapa d'Aparici és presa des de Martorell, no des de Caldes, imatge que Aparici devia tenir al cap de Sant Llorenç. Però tampoc no podem dir que la representació que veiem de Montserrat sigui la d'una muntanya: en tot cas anotem que hi podem veure alguna cosa comparable a un gravat de l'època (segurament el model fou el que Francs Gazan va gravar l'any 1699¹).

Si ens preguntem quina era la representació de la muntanya de Montserrat, haurem de començar fent notar que Josep Iglésies² ja va fer una succinta descripció de les diferents representacions de la muntanya de Montserrat, des del primer mapa de Vrints fins als darrers ja al segle XIX on trobem el que ell en diu una plasmació "(...) *justa, sense sentimentalisme ni simbolismes*" del fet montserratí. Epistemològicament discutible, aquest final de frase ens deixa veure que l'evolució de la representació de la nostra muntanya ha anat canviant a mida que passava el temps. Avui dia la representem "objectivament" de manera que les diferències en la representació siguin derivades de la "realitat" i no del punt de vista del cartògraf. Però no oblidem que real és tot allò que es defineix com a tal i que, per tant, eren tan reals les muntanyes dibuixades per Vrints o per Aparici com les que fa avui dia, per exemple, l'Institut Cartogràfic de Catalunya. Res no hi fa que hi hagués parts que no es representessin (el que queda "darrera" en la talpera) si allà no hi anava ningú i si no "s'hi havia d'anar"; o per dir-ho d'una altra manera, si aquella regió formava part de l'indicible per a l'élite cultural que adquiria i utilitzava aquells mapes.

Malgrat tot, va ser Josep Iglésies qui va tenir el mèrit de veure clarament un fet molt important, que a més correspon a una tendència general:

*"En el mapa de l'atlas d'En Vrints, la muntanya de Montserrat hi té una representació sobresortint només comparable, entre totes les altres muntanyes de Catalunya, amb la que hi té el Canigó"*³.

Podríem pensar que en el seu viatge cap a Espanya, els viatgers i informadors dels cartògrafs europeus passaven pel Portús i baixaven per la Selva i el Vallès, de manera que deixaven a la seva dreta el massís del Canigó (considerat per molts el cim més alt dels Pirineus) i progressivament el Pirineu Oriental, el Montseny, Sant Llorenç i, si no es marxava cap a València, Montserrat... Res estrany, doncs, que el Canigó i Montserrat sobresurtin en molts mapes. Però llavors, com es veu en l'annex núm. 1, ¿per què no es representava "tant" el Montseny (que era més alt i més "visible" que Montserrat, sobretot

¹ Vegeu *Nigra sum* Op cit Pàg 132-133

² "Les terres igualadines en l'antiga cartografia de Catalunya" *Miscellanea Aqualatensis*, 1950 Citat en Colomer "Montserrat en la cartografia" Op cit Pàg. 161-186

³ "Les terres igualadines en l'antiga cartografia de Catalunya" *Miscellanea Aqualatensis*, 1950 Citat en Colomer "Montserrat en la cartografia" Op cit Pàg. 161-186

si estava nevat), i per què no es representaven gairebé mai ni Sant Llorenç ni el Montnegre?

La resposta no es troba en la presència física de les muntanyes. O no només en la seva presència física. Calia tenir uns certs ulls oberts per veure aquestes muntanyes. No perquè el baró de Maldà, en els seus escrits, no veiés ni insinués el “paisatge” hem de pensar que fos orb. Rafael d'Amat tenia una imatge (mental) de Montserrat que era anàloga a la dels pelegrins: ell anava a un monestir, no a una muntanya. Per això, per intentar de no confondre muntanya i monestir, en el quadre de l'annex 1 no hem reflectit, expressament, tots aquells casos en què els topònims o les representacions gràfiques deixen veure clarament que som davant d'una representació no-muntanyenca. En el cas del Canigó això s'ha posat en dansa descartant tots els topònims a l'estil de “Sant Martí del Canigó”; a Montserrat, s'ha passat per alt tot el que feia referència al Monestir, Nostra Senyora, Santa Maria... de Montserrat. En el cas de Sant Llorenç hem perdut tots els topònims que acompanyen símbols de viles o pobles i no de muntanyes. Amb això hem intentat assegurar-nos que els topònims i les representacions retinguts es referissin a la muntanya. En cas de dubte hem optat per considerar que el topònim o el dibuix es referien a una realitat muntanyenca. El cas de Sant Llorenç és molt clar: gairebé no surt ressenyat com a muntanya, tot i haver-hi un monestir al cim; i visible de lluny, d'altra banda. Moltes vegades se'l representava com si fos un poblet o una ciutat. En algun cas, el Montseny serà també representat com una muntanya amb un santuari (Sant Segimon) al seu cim.

Això vol dir que, a banda dels anhels religiosos i espirituals, hi havia alguna altra raó que feia presents les muntanyes; presents fins al punt que la seva presència duia els cartògrafs a representar-les en les seves obres. Des d'aquest punt de vista, el quadre adjunt (annex 1) reflecteix l'anomenada que aquelles muntanyes tenien durant l'edat moderna. Les muntanyes havien de ser, per “ser allà”, conegudes, és a dir, que els llibres i les cròniques n'havien d'haver parlat. Del Canigó se n'havien dit moltes coses; volem dir que s'havia repetit moltes vegades les mateixes coses: que al seu cim hi havia un llac d'on, si s'hi llençava una pedra, sortien tempestes, o dracs; que els peixos d'aquest llac, quan es posaven a la paella, fugien xemeneia amunt, com si fossin dimonis, etc... Eren relats, llegendes, que s'explicaven i que es podien llegir i que, com més es llegien, més present feien la muntanya en qüestió. En aquest context el llatí feia de transmissor ultrapirinenc... Jeroni Pau¹ escriurà el seu *De fluminibus et montibus hispaniarum libellus* parlant de Montserrat i del Canigó. L'obra de personatges com ara Francesc Eiximenis, en parlar-ne, li donaven una força nova i verídica.

Montserrat no només era conegut a casa nostra, sinó també fora de Catalunya, perquè les *Canticas* d'Alfons X el Savi, al segle XIII, havien parlat del monestir i de la muntanya, i encara que podia ser que en realitat aquestes només fossin el reflex d'una creença llegendària ja molt estesa, el cert seria que també actuarien com a amplificadores del que ja s'explicava de la muntanya. Tanmateix l'obra de Jehan d'Arras *Roman de Mélusine* (començada a escriure l'any 1387) acaba amb la peregrinació de Rémondin, el marit de la fada que ha trencat la promesa de no mirar-la quan és al bany, a Montserrat. “Or, pour une fois, Jehan d'Arras, si souvent imprécis dans sa géographie, décrit en détails la montagne où sont étagés les quatorze ermitages et situe la retraite de Rémondin juste au-

¹ Pau, Jeroni “De fluminibus et montibus hispaniarum libellus” in *Obres* Barcelona, Curial, 1986 Edició a cura de Manàngela Vilallonga. 2 Vols

dessous de celle de saint Michel"¹. També la història de Fra Garí, que està molt vinculada a la llegendística àrab², serà explicada per Jeroni Münzer en la seva visita de l'any 1494. Sabem que el segle XV fou el moment més brillant en la cultura montserratina medieval³ i, per tant, Montserrat era conegut una mica pertot Europa, si hem de fer cas de les dades que disposem avui dia.

També el Montseny és conegut, tot i que a menor escala, pel gorg de Gualba, per les ametistes, perquè gairebé sempre està nevat... És a dir, que Montserrat, Montseny i Canigó són tres "muntanyes" catalanes ben presents en la cartografia europea d'aquells segles... no tant perquè fossin muntanyes, sinó perquè eren escenaris on certs fets que qualifiquem de llegendaris havien tingut lloc. Ara bé, això no vol dir que les muntanyes (en el sentit que els donem avui dia) fossin importants en aquell moment, ans al contrari.

En canvi, Sant Llorenç és desconegut. En va buscarem bibliografia antiga sobre aquesta muntanya, com en va es buscaria sobre moltes d'altres. Jeroni Pujades⁴ en parla una mica en la seva crònica de 1609. La primera monografia que en coneixem la devem a Anton Vergés i Mirassó⁵ i va ser escrita l'any 1871. En canvi hi ha monografies de Montserrat des del segle XVI, essent la primera la *Historia y milagros de Nuestra Señora de Montserrat*, atribuïda a Pere de Burgos (1514). També del segle XVI coneixem diferents poemes, sobre els quals tornarem en un proper capítol, que canten la muntanya i les seves llegendes⁶.

Altres llocs de muntanya que eren coneguts durant l'edat moderna ecosimbòlicament se semblen molt a Montserrat. És el cas de Núria o de la muntanya de Sal de Cardona, per exemple. En general, se'n parla perquè són especials, coses meravelloses, com el cas de les muntanyes de Montjuïc i de Cardona, que no paren de créixer i que per això no s'esgoten per molt que s'explotin. L'anomenada d'aquestes realitats, per via escrita o oral, s'escampa pertot Europa, entre les classes populars i les élites i són aquestes "muntanyes" les que es retallen sobre el fons, les que es perceben i representen; les que en el món cartogràfic poden deixar de ser talperes per esdevenir muntanyes particulars, representades en perspectiva.

D'altres -la majoria- però, és com si no hi fossin: el mapa més vell que existeix del massís de Sant Llorenç del Munt és dels anys vint del nostre segle⁷. Per al cas de Montserrat cal remuntar-se a 1858, una mica abans és cert, però tampoc no massa: aquest fet ens indica que anteriorment no s'havia sentit la necessitat de representar tan concretament i detalladament aquells espais. De fet, aquesta manca de necessitat es reforça pel paral·lelisme que trobem amb la publicació de les primeres guies de viatges, anteriorment també inexistents: abans no calia descriure aquells indrets i molt menys amb grans detalls;

¹ Gaignebet, Claude, Lajoux, Jean-Dominique "Mélusine, la fée poitevine" in *Art profane et religion populaire au Moyen Age* París, PUF, 1985 Pàg 137-139

² González Palencia, Angel "Precedentes islámicos de la leyenda de Garín" *Al-Andalus Revista de las escuelas de estudios árabes de Madrid y Granada*, 1 (1933) Pàg 335-355

³ Albareda, A M *Introducció al Llibre d'amorettes atribuït a un ermità de Montserrat del segle XIVè* Monestir de Montserrat, 1930

⁴ Pujades, Hieronym *Coronica universal del Principat de Catalunya* Barcelona, casa H Margant, 1609

⁵ *Sant Llorens del Munt son passat, son present y venider* Barcelona, 1871 Edició facsimil Ajuntament de Castellar del Vallès, 1993

⁶ Brenach, Antoni *Saxia poema heroic-descriptiu de la muntanya de Montserrat* Monestir de Montserrat, 1927 L'original sena de 1555 segons Jaume Collell

Virués, Cristóbal de *El Monserrate del capitán Cristóbal Virués* Barcelona, Imp de la V é H de J Subirana, 1884 Segons Farinelli, 1588

⁷ Casassas, Anna M, Montaner, M Carne *Cartografia de Catalunya Catàleg general de la Cartoteca de Catalunya* Barcelona, Institut Cartogràfic de Catalunya, 1992

n'hi havia prou amb quatre dades, com més extraordinàries millor. Aquesta manca de necessitat per representar-se un espai és el que en un altre lloc hem anomenat indicible i l'indicible és precisament el contrari de la realitat d'alguna cosa.

El quadre de l'annex 1 recull tots aquells mapes que hem pogut conèixer en els quals es troba un topònim (T) o una representació gràfica (D) singularitzada i distingible de les muntanyes que estem estudiant des del segle XVI fins al XVIII. Ara bé, com que provenen de fonts qualitativament diferents no es poden comparar a nivell estadístic. Ho diem pensant en el fet que només sobre els massissos de Montserrat i de Sant Llorenç existeixen treballs exhaustius, fet que trenca tota possible representativitat.

El que sí podem fer, però, per mantenir aquesta representativitat, és treballar amb el llibre coordinat per Montserrat Galera l'any 1986. Aquest treball pretenia, com diu Josep Gasset¹ “(...) incloure tots els mapes referits a l'àmbit del Principat de Catalunya dels segles XVII i XVIII coneguts en l'actualitat (...)”. Es tracta d'un conjunt de 5 mapes manuscrits i 66 d'impresos, dels quals, per fer aquest treball, només hem tingut en compte els darrers.

Aquesta tria creiem que és pertinent car abans del segle XVI, com ja hem dit, no se sap que existís cap mapa dedicat exclusivament al Principat de Catalunya². La publicació d'imatges cartogràfiques del Principat s'inicià a principi del segle XVII, concretament l'any 1603, encara que a la fi del segle anterior n'existissin mapes manuscrits³.

Per tant, treballarem sobre un total de 65 mapes. D'aquests, el topònim Montserrat apareix en 54 casos, és a dir el 83% dels possibles. Canigó ho fa en 24 casos⁴, que corresponen al 37%. Al Montseny⁵ li'n corresponen 19 (29%) i a Sant Llorenç 3 (4%). A nivell quantitatiu, Montserrat apareix més del doble de vegades que el Canigó. L'anàlisi de les imatges que aquests mapes ofereixen és encara molt més clara: el Canigó difícilment té representació “especial”, a no ser una talpera més gran que les altres.

Generalment Montserrat no es representa per *talperes*, sinó que la seva situació i forma s'indica amb un dibuix que vindria a ser com una representació de la muntanya des de la distància. N'hi ha molts casos, d'entre els quals reproduïm els mapes de Pere de Marca, de B. Burdigalensis et alii, el de Vaquer i, especialment, el del mapa d'Aparici. En ells es veu que Montserrat és diferent de la resta de muntanyes, perquè se la representa diferentment.

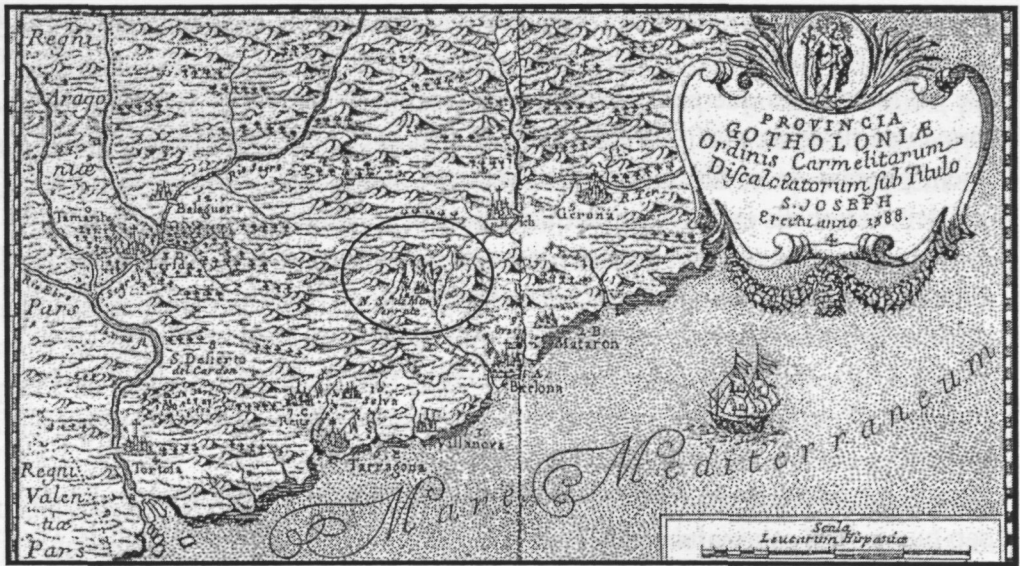
¹ Gasset, Josep “Metodologia” in *Cartografia de Catalunya* Op cit.

² Mossèn Colomer *Els mapes antics de les terres catalanes des del segle XI* Granollers, Editorial Montblanch, 1967

³ Galera, Montserrat “Introducció històrica” en *Cartografia de Catalunya* Op cit.

⁴ Cal descomptar 7 mapes que no representen la Catalunya Nord

⁵ Cal descomptar 3 mapes il·legibles per al Montseny i un en el total



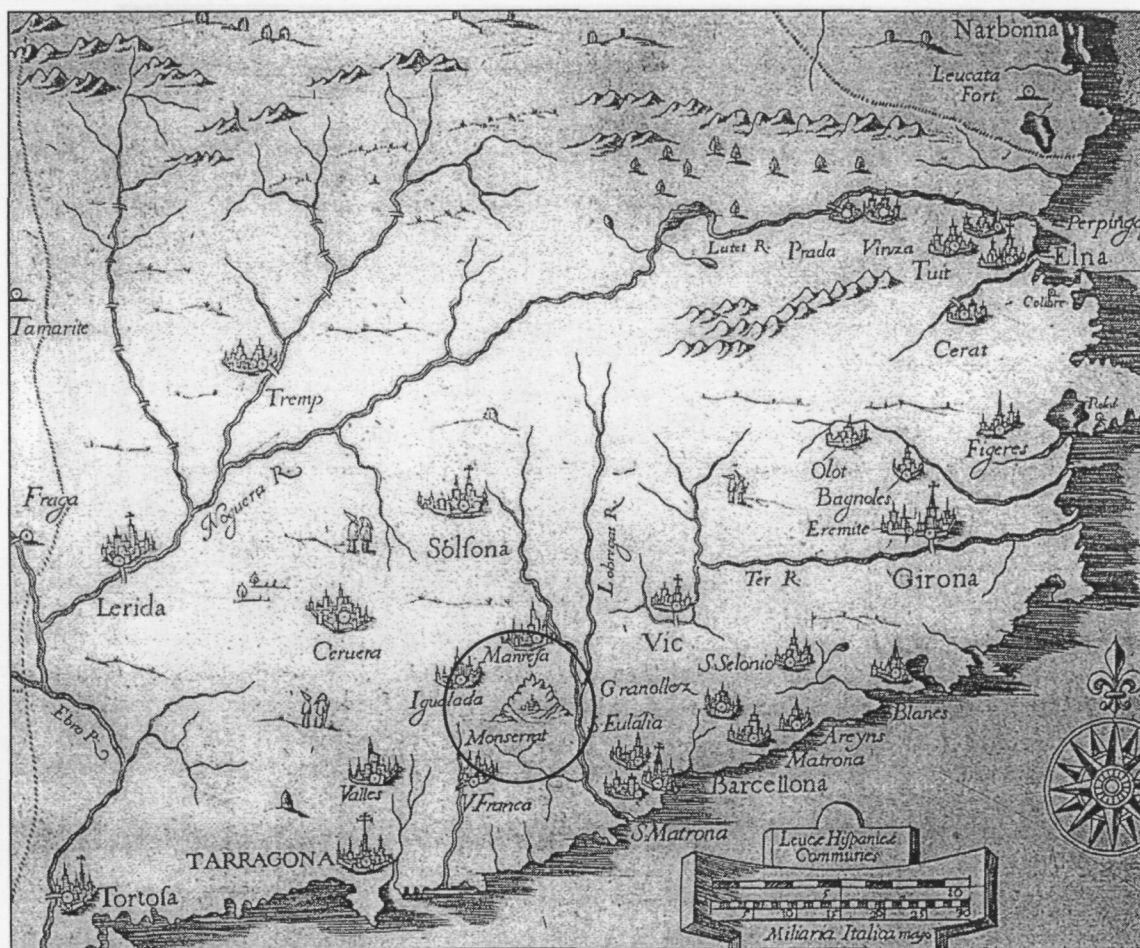
Francheschini : *Provincia Gotholoniae*, 1588



Mapa de Pere de Marca, vers 1659



Mapa de Vaquer, 1686.

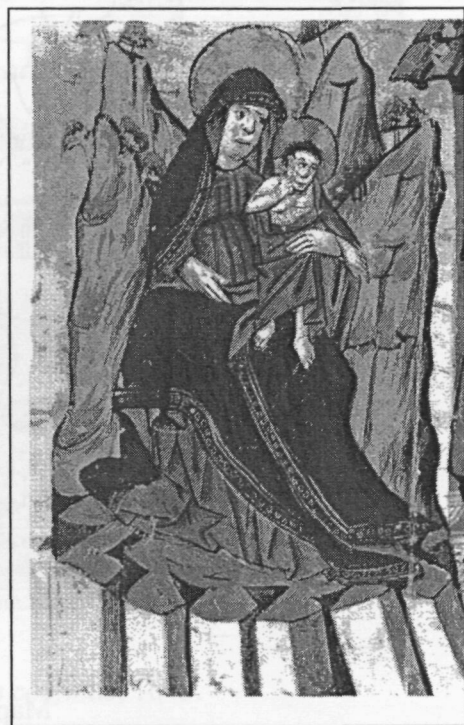
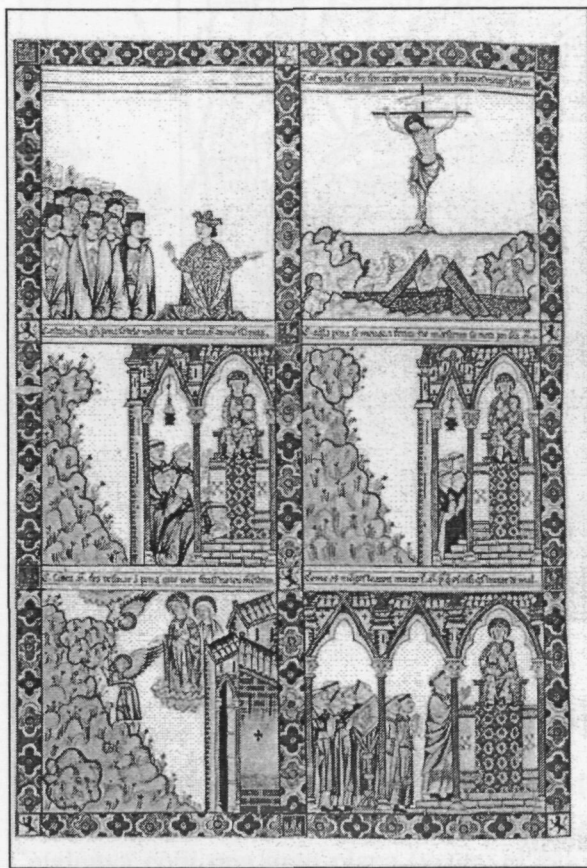


B. Burdingalensis : *Provincia cataloniae cum confiniis*, 1643.

En aquest punt hauríem d'aturar-nos per dir que en aquesta cartografia apareixen dues tendències: una que no dóna cap importància al fet muntanyenc i que representa Catalunya com una gran plana (vegeu el cas de Burdingalensis, per exemple) i una altra que fa tot al contrari, és a dir, que omple la superfície del país de petites muntanyes repartides pertot arreu (podríem posar com a exemple els casos de Francheschini o d'Aparici). Però, en el fons, les dues tendències tenen un únic sentit: el menyspreu del fet muntanyenc, que en uns casos és ignorat i en altres només serveix per indicar la forma ondulada i corba del sòl català. En general, a banda del cas montserratí, no hi ha interès per representar les muntanyes individuals sinó que l'interès se centra especialment en la forma general del terreny. Podríem dir que els cartògrafs, tot retenint el fet que el nostre país és costerut i trencat, han oblidat les muntanyes, però -si ho féssim- immediatament hauríem de precisar que aquest *oblit* és un fet molt general que també el trobem en l'estudi dels gravats (sobre aquest punt, vegeu el que hem dit al final del darrer capítol).

Mapa de Pere de Marca, vers 1659

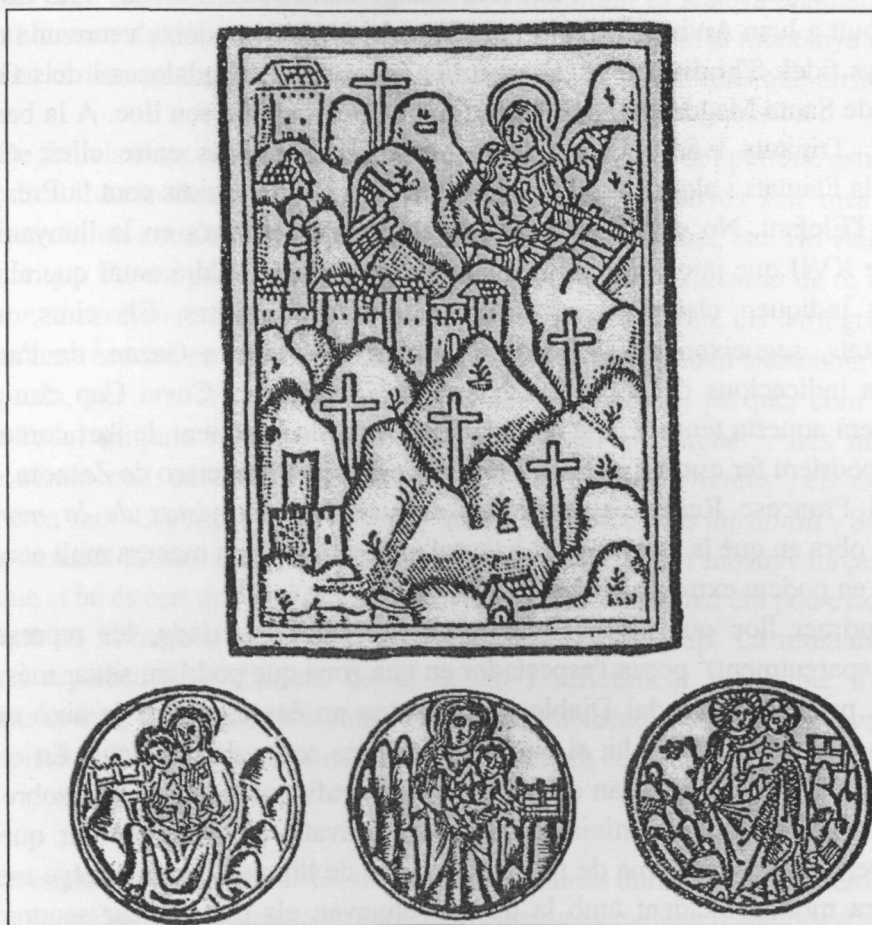
simbòliques de la muntanya només serveixen per situar l'indret on unes accions importants varen tenir lloc. Això és veu molt clarament en les miniatures que acompanyen les *Cantigas de Santa María*, d'Alfons X el Savi o, potser encara millor, en les imatges de la Verge que apareixen al *Llibre Vermell*. La segona d'aquestes darreres mostra una verge emmarcada per unes muntanyes punxegudes, clivellades i amb arbres esparsos. Aquestes formes de relleu no pretenen en cap cas representar la realitat física del lloc, sinó qualificar la imatge mariana. Entre les *Cantigas* i el *Llibre Vermell* ens movem en el període que va del segle XIII al XV. Aquí el rerefons muntanyós dels gravats no sembla voler indicar cap lloc concret: podria tractar-se de qualsevol muntanya, si no fos per la llegenda que aquest explica o per la verge que acompanya.



A l'esquerra: *Cantigas* d'Alfons el Savi
A la dreta: el *Llibre Vermell*.

Cap a la fi del segle XV es podria dir que entrem en un altre moment representatiu. En aquest apareix una imatge de Montserrat que no té res a veure amb la forma "real" del lloc, però les coses ja són força diferents. El primer cas serien les quatre xilografies de la fitxa tècnica número 5 del catàleg. Cap de les quatre xilografies, les quals reproduïm, no intenta descriure el lloc, sinó que els elements espacials són utilitzats encara per qualificar la Verge. En aquest segon moment, però, alguna cosa ajuda a diferenciar l'indret físic, car el nombre de cims és important: malgrat que no som capaços de reconèixer-hi el lloc concret, sí que donen una imatge mental de lloc agrest, punxegut, amb algunes herbes i sobretot creus, punxes, ermites, etc. També d'aquesta època és l'oli "Miracle de la Mare de Déu de Montserrat" que conserva el museu de la Santa Cruz de Toledo. Les formes del relleu són clarament simbòliques; informen, però no de la forma, sinó de conceptes o idees en relació al medi ambient. Aquí es veuen clarament aquells "(...) *étranges rochers tordus*

qui s'élèvent dans la plaine de façon si abrupte (...)” amb “(...) d'évidentes intentions didactiques” que, segons Kenneth Clark¹, caracteritzen les muntanyes gòtiques. Aquestes muntanyes qualifiquen llocs concrets, no ja abstractes. Però la representació és altament simbòlica.



Xilografies de la Mare de Déu de Montserrat (1498-1499).

A mida que anirà passant el temps, la muntanya s'anirà perfilant: els camins d'accés al monestir es faran visibles, les ermites es començaran a diferenciar les unes de les altres fins que, amb el gravat 13704 de la Biblioteca de Montserrat (darrer del segle XVI o primeries del XVII-fitxa 13 del catàleg), les dotze ermites seran situades correctament les unes en relació a les altres i seran indicats els seus noms. Això dóna una certa aparença de realitat a la muntanya com a conjunt, però encara no hem aconseguit que es puguin distingir exactament els cims principals. Aquesta imatge es fa més complexa, més “barroca”, més detallada, però en conjunt les peces que coneixem semblen copiades les unes de les altres, o totes elles d'un mateix model comú. Semblaria escapar-ne la vista d'Anton Van den Wyngaerde², però en el fons no n'escapa: no només per la forma general

¹ Clark, Kenneth: *L'art du paysage*. París, Gérard Monfort éditeur, 1994. Pàg. 18.

² Sobre el tema vegeu Galera i Monegal, Montserrat: “Anton Van Den Wyngaerde una primera aproximació a la seva obra manuscrita”. *Revista Catalana de Geografia*, 2. Barcelona, abril 1986. Pàg. 18-29.

de la muntanya, sinó especialment per un angelet serrant el perfil de la muntanya que apareix a llevant de l'Escala Dreta. Pel que fa a la representació del fet muntanyenc, cal dir que en aquests gravats tampoc no som capaços de situar cap cim de manera clara i individualitzada.

Cap a mitjan segle XVII la mateixa imatge començarà a donar “tocs de realitat”. En l'oli atribuït a Juan Andrés Ricci, el fons darrera la Moreneta deixa veure una muntanya més o menys fidel. S'hi distingeix clarament la zona de les Magdalenes i dels Gorros, on les ermites de Santa Magdalena, Sant Joan i Sant Onofre són al seu lloc. A la banda nord, Sant Benet, Trinitats i Sant Dimes també estan ben situades entre elles; es destaca clarament els Flautats i algunes agulles, però hi trobem a faltar cims com la Prenyada o la Trompa de l'Elefant. No cal dir que Sant Jeroni sembla perdre's en la llunyania. És en aquest segle XVII que ja els fons són clarament figuratius. I caldrà notar que allò que els seus autors indiquen clarament són els noms de les ermites. Els cims, alguns ja individualitzats, segueixen en l'anonimat: l'estampa de Francs Gazan, de l'any 1699, només dóna indicacions del monestir, les ermites i la Santa Cova. Cap cim no hi és esmentat. Serà aquesta tendència la que trobarem fins al naixement de l'art contemporani. Finalment, podríem fer esment que l'any 1790, per ordre de Francisco de Zamora, Pere Pau Muntanya i Francesc Remart aixecaven els seus *Planos y vistas de la montaña de Montserrat*, obra en què la muntanya ja ha estat reproduïda d'una manera molt acurada¹.

Què en podem extreure, de tot això?

En primer lloc que sempre, excepte en el primer període, les representacions conegudes (aparentment)² posen l'espectador en una zona que podríem situar més o menys a Martorell, prop del Pont del Diable. Creiem que no és casualitat: és això que molts viatgers veuen abans d'arribar-hi, si ho jutgem per les seves descripcions. En el punt on som, ja podem dir que el que han dibuixat els cartògrafs que hem estudiat sobre els seus mapes són reproduccions en miniatura d'aquests gravats. Hem de suposar que aquests circulaven per Europa, en forma de fulls solts o dins de llibres i que la imatge mental que se'n feien era molt coincident amb la que en donaven els gravats, car segurament era l'única manera com l'havien “vist”: Montserrat tenia una certa forma més o menys fàcil de reproduir, per molt que fos al·legòrica o simbòlica.

Ara, però, caldria fer una altra reflexió. Totes les representacions que coneixem, tant en gravats com sobre mapes, en què Montserrat és dibuixat més o menys segons aquests models que hem vist (és a dir, que es referien a un lloc concret i no a una muntanya en abstracte i en sentit general) són “presos” des d'un mateix lloc que fa poc hem localitzat, o si més no reproduïxen una imatge més o menys igual en tots els casos. En tot cas, mai no ens mostren el “darrera”, allò que hi ha més a l'oest de Sant Jeroni. Aquí radica, des del nostre punt de vista, la clau per entendre la representació de la muntanya abans del sorgiment del paisatge entès com a sentiment de gaudi estètic per la natura (en aquest cas muntanyenca). Del que avui dia en diem *muntanya*, n'hi havia una bona part que no era representada pels cartògrafs.

Anem a veure altres casos que ens ajudin a explicar el que volem dir: la Muntanya de Sal de Cardona, de muntanya, en té ben poc. El Montseny és famós per alguns llocs concrets: Sant Segimon, el gorg de Gualba, etc. Es coneix el Canigó pel llac maleït que (no) té al cim. En canvi, de Sant Llorenç, ningú no en parla. El Montnegre, que era tan

¹ Podeu veure la reproducció d'aquestes imatges en Zamora, Francisco de *Diario de los viajes hechos en Cataluña* Op cit SP

² Ja en parlarem en les conclusions, d'aquest tipus d'imatge. De moment en tenim prou dient que “sembla” ser així

present com el Montseny per als viatgers que venien o anaven cap a Europa, no apareix gairebé enlloc. Com a exemple només cal dir que en el mapa de Placide de Sainte Hélène *La Catalogne*, de 1792, apareix un topònim “M. Negre”, però situat al nord-est de Sant Celoni, quan en realitat hauria d'estar al sud-est. No té res a veure l'alçada real de les muntanyes amb el fet que siguin “vistes” o no; l'important és la seva anomenada. És més important la seva alçada que la seva alçada¹. Però, d'altra banda, la muntanya no era el que avui dia en diríem un massís, és a dir, un conjunt de cims i vessants que arriben fins a les valls.

De fet, els cims no eren l'important per a la cartografia del període estudiat, com ja havia indicat Marie-Geneviève Berger-Verdenal². Les muntanyes són més aviat grans punts concrets: un santuari, un gorg o llac maleïts, una beta de sal, etc. Ho veiem molt clar quan Henrique Florez parla de “(...) *un monte alto, y grande, llamado de S. Segismundo, tenido por el verdadero Monsén* (...)”³. Com deia Albert Barella, els cartògrafs antics no paraven massa esment en les muntanyes⁴. Les muntanyes no tenien existència si no era per una llegenda, per uns fets meravellosos que se n'explicaven, perquè, com diu Sylvain Jouty, a l'edat mitjana “(...) *on ne pensait rien de la montagne*”⁵. Les muntanyes de l'Europa continental, continua Jouty, eren “(...) *étrangement absentes*”, els cims en sentit modern eren rars. Les muntanyes s'inscrivien en el gènere dels *mirabilia*⁶. Som nosaltres qui hem destacat el *rien* de la frase de Jouty perquè, com hem mostrat força més enrere, creiem que si bé és cert que el discurs medieval sobre *la muntanya* era poc evident, això no vol dir que no hi hagués una imatge medieval dels llocs elevats. La muntanya medieval tenia una representació, diferent de la nostra i difícilment accessible a través dels documents escrits, però una representació que ens és abastable, com hem provat de mostrar en els capítols 1.5 i 1.6. Aquesta imatge va continuar, en bona part, durant l'edat moderna.

Resum:

Les representacions gràfiques de les muntanyes catalanes durant l'edat moderna ens deixen veure que la majoria són clarament ignorades. Només es parlava d'algunes d'elles i encara creiem haver pogut demostrar que se'n parlava, no per ser muntanyes, sinó perquè en elles s'havien desenvolupat certs fets extraordinaris o meravellosos. Aquest fet no ens ha d'estranyar gens perquè ens movem en una cultura que tenia un gran desig per consumir aquest tipus de materials. Aquesta concepció tindrà clares conseqüències sobre la imatge mental de Montserrat, per posar un exemple que tot seguit estudiarem.

1 Prenem aquesta distinció de Domingo i Francàs, Carles *Els noms de les formes del relleu* Barcelona, Institut Cartogràfic de Catalunya, 1997

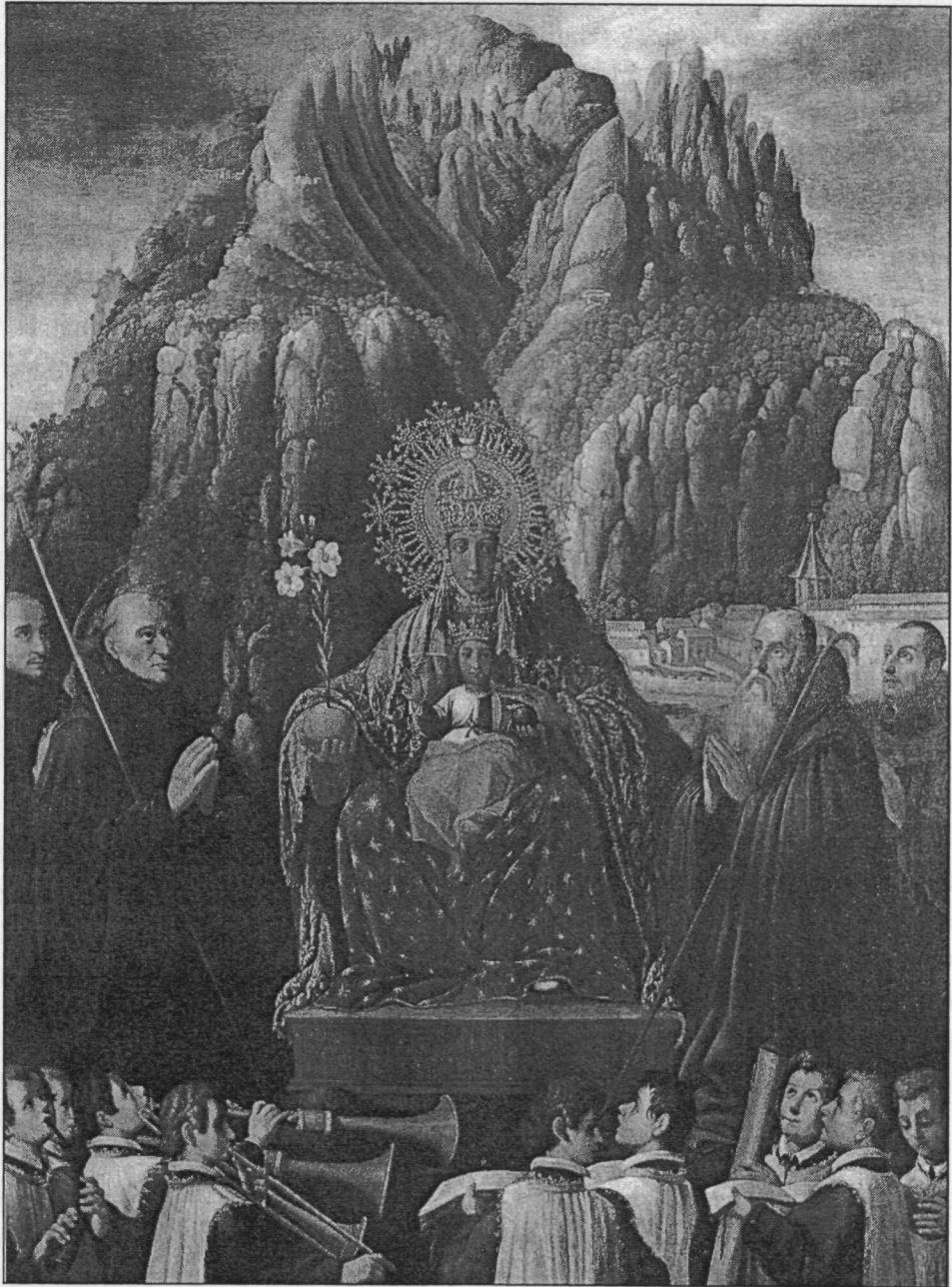
2 “*La cartographie, ce reflet d'une civilisation exprimé dans le temps et l'espace, va subir un bouleversement total des cartes de vallées ou de cols on passe aux cartes de monts et de sommets ()*” (Berger-Verdenal, M-G “*La cartographie des Pyrénées* l'ouvrage de Franz Schrader et des topographes du Club Alpin Français” in Berdoulay, Vincent *Les Pyrénées, lieux d'interaction des savoirs (XIXe-début XXe s)* Paris, Éd. du CTHS, 1995 Pàg. 63-82 La cita correspon a la pàgina 64)

3 Florez, Henrique *España sagrada* Tom XXVIII Madrid, 1774

4 Barella i Miró, Albert “Una anàlisi dels mapes antics de petit i mitjà format de les terres catalanes dels segles XVI al XVIII” *Treballs de la SCG*, 45 Desembre de 1997 Pàg. 111-136 Sobre el tema, vegeu alguns dels treballs de Numa Broc

5 Jouty, Sylvain “*Connaissance et symbolique de la montagne chez les érudits médiévaux*” *Revue de géographie alpine*, 4 1991 Pàg. 21-34

6 Jouty, S “*Connaissance et symbolique de la montagne chez les érudits médiévaux*” Op. cit. Pàg. 25



Oli de Juan Andrés Ricci, Circa 1639

3.6 - El descobriment de la part occidental de Montserrat i dels cims en general



Gravat 13704, Biblioteca de Montserrat (final segle XVI-primers anys del XVII)

