

## VII. ELS FLUXOS DE MOBILITAT A LA REGIÓ METROPOLITANA DE BARCELONA

L'objectiu del capítol VII. es veure quines magnituds representen els fluxos de persones que es mouen entre les diferents zones de la Regió Metropolitana de Barcelona per a realitzar les diferents activitats.

En aquest capítol s'analitzen els fluxos de mobilitat que es donen a l'interior de la Regió Metropolitana de Barcelona. Per flux de mobilitat s'entén el nombre de persones entrevistades que es desplacen dins d'una de les onze zones o entre un parell d'aquestes zones per a realitzar alguna activitat.<sup>418</sup>

En els capítols anteriors de la segona part de la tesi s'han agrupat les vint-i-tres possibles activitats que pot realitzar cada persona entrevistada en cinc grans temes, a saber, treball, aprovisionament, lleure, relacions socials i vacances. En aquest capítol VII., les activitats relacionades amb les vacances no es tindran en compte perquè pressuposen moltes vegades una sortida de la Regió Metropolitana de Barcelona. Per tant, els fluxos que s'analitzaran seran els de les activitats de treball, aprovisionament, lleure i relacions socials, així com del conjunt d'aquestes.

També s'ha de parlar de les zones en què s'ha dividit la Regió Metropolitana de Barcelona. Al llarg dels diversos volums que s'han realitzat de l'Enquesta Metropolitana de Barcelona de 1990, s'han utilitzat diverses tipologies territorials per a classificar la Regió Metropolitana de Barcelona; per exemple, s'han classificat els municipis per comarques, essent les del Baix Llobregat, Barcelonès, Maresme, Vallès Occidental i Vallès Oriental les que pertanyen a la Regió Metropolitana de Barcelona; per la grandària poblacional dels municipis, essent els diferents tipus els de més d'1.000.000 d'habitants, de 100.000 a

---

<sup>418</sup> Vegeu el mapa VII.1.

999.999, de 10.000 a 99.999, de 2.000 a 9.999 i els de menys de 2.000 habitants; per corones: el municipi de Barcelona, primera corona o antiga Corporació Metropolitana de Barcelona (sense Barcelona), i segona corona metropolitana és a dir, la resta de la Regió Metropolitana de Barcelona.

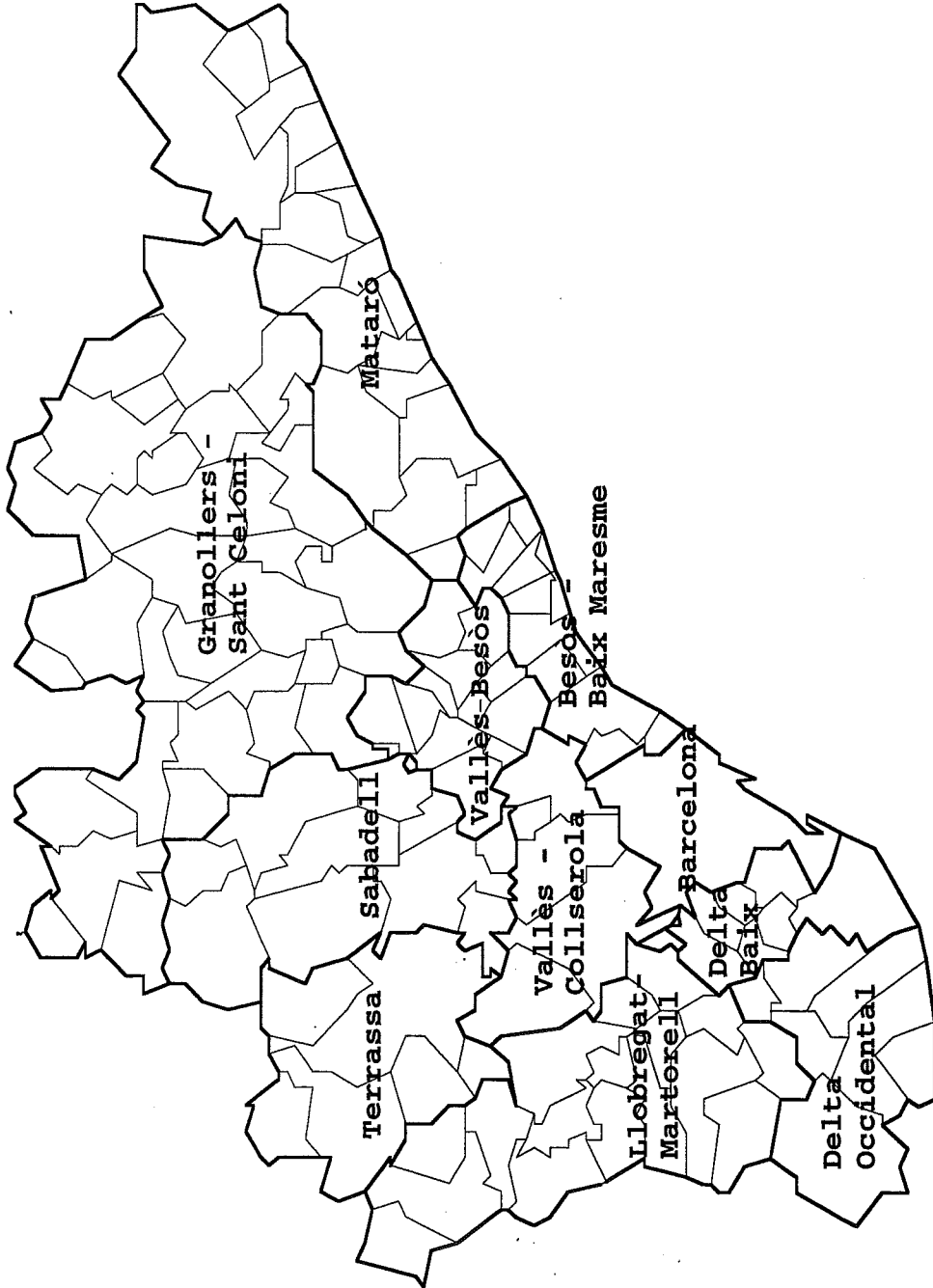
Així mateix, també s'han utilitzat les subcorones que es van definir en l'Enquesta Metropolitana de Barcelona de 1985 per tal de poder comparar els resultats de les Enquestes de 1985 i de 1990; les subcorones són sis: Barcelona, Delta Baix, Delta Occidental, Llobregat, Vallès i Besòs. Finalment, cal dir que en determinats casos s'han utilitzat els deu districtes del municipi de Barcelona per analitzar les diferències internes que es donen a Barcelona.

Per aquest capítol, la Regió Metropolitana de Barcelona s'ha dividit en onze zones, que s'han fet de manera que coincidissin al màxim amb les subcorones definides en l'Enquesta Metropolitana de Barcelona de 1986, però que també complissin amb altres dues formalitats: que cadascuna de les onze zones tingués un mínim de persones entrevistades perquè els resultats fossin estadísticament fiables i que les zones resultants guardessin la màxima relació possible amb d'altres treballs que han tractat el tema de la mobilitat obligada, i que per tant, servien com un punt de referència per garantir la bondat de l'agrupació de municipis proposada en aquest capítol.<sup>419</sup>

---

<sup>419</sup> Entre d'altres, s'han utilitzat els següents: Casassas i Clusa (1981), Esteban (b), Riera (1989) i Serra (1991). Vegeu el mapa VII.1.

Les onze zones de la Regió Metropolitana de Barcelona



Font: Elaboració pròpia

Els fluxos de mobilitat interns a la Regió Metropolitana de Barcelona es tracten des de dues perspectives territorials. La primera perspectiva territorial té en compte la zona d'origen dels fluxos; és a dir, que sabem el percentatge de les persones entrevistades de cadascuna de les zones a quina altra zona van a realitzar les activitats; amb aquesta perspectiva es vol veure com es distribueix la població de cadascuna de les zones per tota la Regió Metropolitana de Barcelona. La segona perspectiva territorial té en compte el lloc de destinació dels fluxos; és a dir, que de cada zona sabem el percentatge de persones entrevistades que hi ha segons la zona d'on vénen. A partir del percentatge d'aquestes persones entrevistades de la pròpia zona, el que es pretén conèixer és el grau d'atracció de població d'altres zones; la hipòtesi és que els percentatges baixos de persones de fora de la zona analitzada es poden considerar que mostren que la zona atrau a poca gent; encara que també es podria considerar que el que passa és que hi ha una important capacitat de retenció, les dades que apareixen en les taules de l'annex A.VII.1 fins a la A.VII.10 no ho mostren.

## **VII.1. La distribució de les persones entrevistades de cada zona per la Regió Metropolitana de Barcelona**

### *VII.1.1. L'activitat del treball*

La principal destinació de les persones entrevistades de cada zona pel que fa a l'activitat del treball és la pròpia zona. Però cal tenir present que aquesta mobilitat interna presenta uns percentatges molt diferents: les zones de Barcelona, Mataró i Terrassa retenen a més del 80% de les persones entrevistades que treballen en les pròpies zones; per contra, les zones del Besòs-Baix Maresme, Delta Baix, Delta Occidental i Vallès-Collserola retenen només



entre el 46% i el 57% de les persones entrevistades que treballen.<sup>420</sup>

Barcelona és el principal centre d'atracció de l'activitat del treball en la Regió Metropolitana de Barcelona: si s'exceptua la mobilitat interna de cada zona, és la principal zona d'atracció del Besòs-Baix Maresme, Delta Baix, Delta Occidental, Llobregat-Martorell, Vallès-Collserola, Vallès-Besòs, Sabadell i Mataró.

Una segona zona d'atracció de fluxos de l'activitat de treball és la zona del Delta Baix: prop del 10% de les persones entrevistades que treballen del Delta Occidental i més del 5% dels de Llobregat-Martorell tenen com destinació el Delta Baix.

Altres fluxos importants són els que relacionen, en ambdues direccions, les zones de Granollers-Sant Celoni i el Vallès-Besòs, així com el Vallès-Collserola amb Sabadell.

Finalment, cal destacar que totes les zones envien persones que treballen a Barcelona, així com Barcelona és l'única zona que n'envia a totes les altres zones. Cap altra zona compleix aquesta doble relació. De totes maneres, només la zona del Besòs-Baix Maresme envia persones que treballen a nou de les deu possibles zones (l'excepció és Terrassa) i el Delta Baix a vuit (les excepcions són el Besòs-Baix Maresme i Terrassa). S'ha de dir també, que només la zona del Vallès-Collserola rep població treballadora de nou de les deu possibles zones (no en rep del Vallès-Besòs, malgrat ser una zona limítrofa) i que Sabadell en rep de vuit (essent les zones del Delta Occidental i de Llobregat-Martorell les que no n'envien). La zona del Besòs-Baix Maresme destaca per ser la zona que rep població treballadora de menys zones: només de tres (Barcelona, Delta Occidental i Mataró). Així mateix, la zona de Terrassa és la que n'envia a menys zones: només a Barcelona, Sabadell i Vallès-Collserola.

---

<sup>420</sup> Vegeu la taula A.VII.1.

### VII.1.2. *Les activitats d'aprovisionament*

Els fluxos de les activitats d'aprovisionament (que són la compra de queviures i la compra de roba i sabates) tenen la destinació principal en la pròpia zona, però com en el cas del treball, la mobilitat interna mostra uns percentatges força diferents segons la zona: el mínim és del 55,4% en la zona de Llobregat-Martorell i el màxim és el 81,3% a Barcelona. La segona destinació és, per a totes les zones, la resposta "indistintament", anant els percentatges del 13,8% de la zona del Vallès-Besòs fins al 36,0% de Llobregat-Martorell. La importància de la resposta "indistintament" per a totes les zones es deu principalment a la localització del lloc de compra de roba i de sabates més que no pas el del lloc dels queviures, fet que reflecteix el que ja s'ha dit en el capítol V.: malgrat que la compra de vestits i de sabates és una necessitat bàsica que cal satisfer; també suposa que en molts casos les persones entrevistades considerin aquesta activitat una mena de lleure que no té una localització excessivament fixa.

Barcelona és l'única zona que rep persones entrevistades que vagin a comprar de totes les altres zones, seguida per Sabadell (que no rep compradors ni del Besòs-Baix Maresme ni del Delta Occidental). A l'altre extrem es troba la zona del Delta Occidental, que només rep compradors de Barcelona, i les zones del Besòs-Baix Maresme, Delta Baix i Llobregat-Martorell, que només en reben d'altres tres zones. L'únic flux que supera el 5% i que no té per destinació Barcelona es el que va del Vallès-Collserola a Sabadell.

Per finalitzar, cal dir dues coses: la primera és que els fluxos per aprovisionament són els que tenen els valors més baixos quan es relacionen dues zones, i la segona és que només destaquen dues zones com centres d'aprovisionament, a saber, Barcelona i Sabadell.

### VII.1.3. *L'activitat de lleure*

La principal destinació del conjunt d'activitats incloses en aquest epígraf de lleure<sup>421</sup> és la pròpia zona, això sí, amb percentatges tan diversos com el 41,7% que es dóna en el Delta Baix i el 72,8% que es dóna a Barcelona. La segona destinació o bé és la resposta "indistintament" (casos de les zones de Barcelona, Besòs-Baix Maresme, Granollers-Sant Celoni, Llobregat-Martorell, Mataró, Sabadell i Terrassa) o bé és Barcelona (és el cas de les zones del Delta Baix, Delta Occidental, Vallès-Besòs i Vallès-Collserola).

Cal tenir present que Barcelona és l'única zona que rep persones entrevistades de totes les altres zones per motius de lleure, així com també és l'única que n'envia a totes les altres. Així mateix, Sabadell és la segona zona que rep persones entrevistades per motius de lleure de més zones (només no en rep del Delta Occidental) i que la zona del Besòs-Baix Maresme és la zona que envia persones entrevistades a més zones (només no n'envia al Delta Baix). Finalment, assenyalar que només hi ha dos fluxos importants a excepció dels que rep Barcelona i l'indistintament: són els que rep Sabadell de la zona del Vallès-Collserola i el que rep Granollers-Sant Celoni del Vallès-Besòs.

Els fluxos per raons de lleure són, juntament amb els de treball, els que mostren uns percentatges més elevats quan es relacionen dues zones.

### VII.1.4. *L'activitat de les relacions socials*

Com en els casos anteriors, la principal destinació dels fluxos de cada zona pel conjunt d'activitats de relacions socials<sup>422</sup> és la pròpia zona. A diferència dels

---

<sup>421</sup> A saber, passejar i mirar botigues, les cinc activitats de lleure que es poden realitzar fora de l'habitatge, les dues pràctiques d'esport i les dues localitzacions de llocs que s'ensenyen a amics i parents que vénen de visita.

<sup>422</sup> Que són les dues relacions amb parents i amics de fora de la llar i les cinc possibles participacions en associacions i entitats.

altres casos, els percentatges tenen uns valors extrems no tan separats, ja que el màxim és del 84,6% a Terrassa i el mínim és del 63,6% del Delta Occidental. La segona destinació per ordre d'importància és, per a totes les zones, la resposta "indistintament", que representa entre el 10% (cas de Terrassa) i el 26% (cas de Sabadell) de les persones entrevistades de cada zona; la tercera zona sempre és Barcelona.

Barcelona és l'única zona que rep persones entrevistades per motius de relacions socials de totes les altres zones; per aquestes activitats, es dona l'única ocasió en que Barcelona no envia entrevistats a una zona (Terrassa), encara que a les altres nou zones sí. La segona zona que rep persones entrevistades per relacions socials de més zones és la del Vallès-Collserola, que en rep de vuit zones, essent el Delta Occidental i Mataró les úniques que no li envien. La zona del Delta Occidental és la que rep persones entrevistades de menys zones: només de Barcelona i del Delta Baix. Les zones del Besòs-Baix Maresme i de Granollers-Sant Celoni són les que, després de Barcelona, envien persones entrevistades a més zones (vuit cada una) per raó de les relacions socials. Per contra, les zones de Llobregat-Martorell i de Mataró són les que n'envien a menys zones (només a tres).

Els valors dels fluxos que relacionen dues zones per motius de les relacions socials no són tan baixos com els que mostren les activitats d'aprovisionament, però tampoc tan elevats com els que es donen per motiu de lleure i de treball.

#### VII.1.5. Resum

Tal com es pot veure en la taula A.VII.5, que resumeix la distribució de les persones entrevistades de cadascuna de les zones per on realitzen el conjunt d'activitats analitzades en aquest capítol, destaquen els següents fets: 1) La principal zona on s'efectuen activitats sempre és la pròpia. Així doncs, els fluxos de mobilitat de curta

distància són els majoritaris. Cal tenir present, però, que segons quin tipus d'activitat tractem, la mobilitat interna a cada zona varia molt: les activitats relacionades amb el lleure són les que presenten uns percentatges de realització en la pròpia zona més baixos, seguit pel treball, mentre que els percentatges de mobilitat interna més alts es donen en les activitats d'aprovisionament i en les relacions socials. Les zones que mostren uns majors percentatges de persones entrevistades que fan activitats en la pròpia zona són Barcelona, Mataró i Terrassa; després apareixen Granollers-Sant Celoni i Sabadell.<sup>423</sup> Possiblement la presència en les quatre zones de les ciutats intermèdies és la principal raó que fa d'aquestes zones uns territoris suficientment atractius per a la seva pròpia població.

2) Barcelona és l'única zona que té sempre presència de persones entrevistades de totes les altres zones per a realitzar qualsevol mena d'activitat; així mateix, Barcelona és l'única zona que envia sempre persones entrevistades a totes les altres zones per a realitzar tota mena d'activitats (amb l'excepció ja assenyalada de la zona de Terrassa pel que fa a les relacions socials. En les taules que van de l'A.VII.1. a l'A.VII.5. de l'annex es pot veure, també, com els fluxos que superen el 5% entre dues zones qualsevol tenen per destinació exclusiva Barcelona.

3) Deixant de banda Barcelona, només hi ha dues zones que atraguin fluxos amb uns percentatges que superin el 5% de les persones entrevistades de la zona d'origen: pel conjunt de les activitats analitzades en aquest capítol, Granollers-Sant Celoni atrau el 6,1% de les persones entrevistades del Vallès-Besòs, i Sabadell atrau el 5,1% de les persones entrevistades del Vallès-Collserola. A més cal destacar la importància de la zona del Delta Baix com zona de destinació per l'activitat del treball de persones entrevistades de les zones del Delta Occidental i de Llobregat-Martorell.

---

<sup>423</sup> Vegeu les taules de l'A.VII.1 fins l'A.VII.5.

4) Tal com es pot veure en la taula A.VIII.5. de l'annex, hi ha vint caselles buides de les cent vint-i-una que relacionen totes les zones de la Regió Metropolitana de Barcelona. Hi ha un factor bàsic que explica gran part de la inexistència d'aquests fluxos, i és el de la distància física, ja sigui en temps, ja sigui en quilòmetres: les zones que estan més allunyades entre elles no tenen relació (casos del Delta Occidental amb Mataró i Granollers-Sant Celoni, o el cas de Llobregat-Martorell amb Mataró). Així mateix cal destacar que, deixant de banda la zona de Barcelona i la resposta "indistintament", els fluxos més importants es donen amb les zones limítrofes.

5) Per acabar, s'ha de tenir present la importància dels percentatges de persones entrevistades que responen "indistintament" en les activitats d'aprovisionament, lleure i relacions socials, cosa que mostra una important mobilitat cap a qualsevol part de la Regió Metropolitana de Barcelona; segurament aquestes respostes d'indistintament van de manera principal a la pròpia zona o a les del voltant, però aquesta mateixa indefinició és el que fa veure la important mobilitat existent dins de la Regió Metropolitana de Barcelona.

## VII.2. **El grau d'atracció de cada zona**

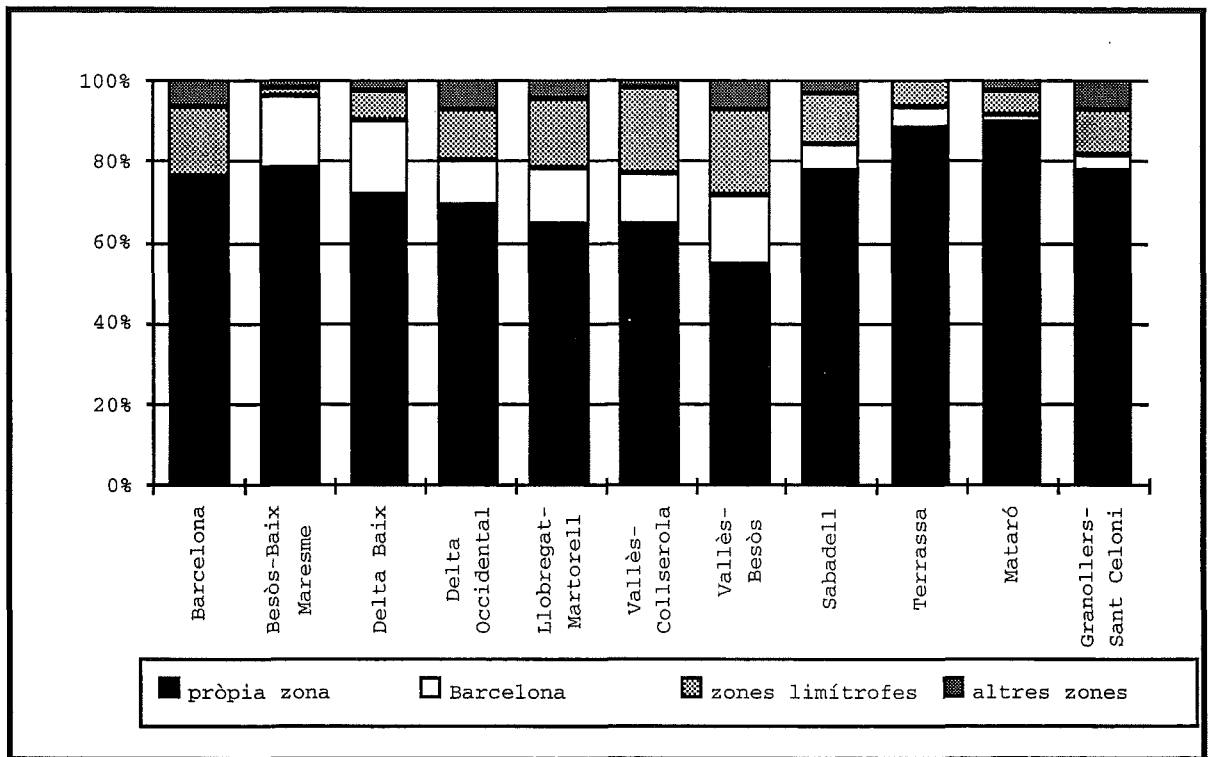
### VII.2.1. *L'activitat del treball*

Dels quatre grans grups d'activitats que es tracten en aquest capítol, el treball mostra la peculiaritat següent: sobre el total de persones entrevistades que es troben a cada zona, el percentatge que representen les persones entrevistades de la mateixa zona és menor que en els altres tres tipus d'activitat. Això vol dir que l'atracció de cadascuna de les zones per raons de treball sempre acostuma a ser més alta que l'atracció per aprovisionament, lleure o relacions socials. El menor percentatge de persones entrevistades que treballen en la pròpia zona es troba en el Vallès-Besòs, amb un 54,0%, i els percentatges més alts

es donen a Mataró, amb un 89,6%, i a Terrassa, amb un 88,7%.<sup>424</sup>

Gràfic VII.1

Distribució de les persones entrevistades presents a cada zona segons la zona d'origen per l'activitat de treball. 1990



Font: Enquesta Metropolitana de Barcelona, 1990

Cal destacar la importància que tenen les persones entrevistades residents a Barcelona en la majoria de les altres zones de la Regió Metropolitana de Barcelona, ja que en sis d'elles (Besòs-Baix Maresme, Delta Baix, Delta Occidental, Llobregat-Martorell, Vallès-Besòs i Vallès-Collserola) representen entre el 10% i el 19% de les persones que treballen a la zona.

El gràfic VII.1 resumeix les dades de la taula A.VII.6. de l'annex, i permet veure el que ja s'ha assenyalat en el

<sup>424</sup> Vegeu la taula A.VII.6.

punt VII.1., que és la importància del factor distància. Les onze zones en que s'ha dividit la Regió Metropolitana de Barcelona s'han classificat en quatre grups: la pròpia zona, Barcelona, les zones limítrofes de cada zona (sense incloure Barcelona encara que sigui zona limítrofa) i la resta. El conjunt de les zones limítrofes marquen una important diferència amb les zones que no ho són, i excepte en les zones del Besòs-Baix Maresme i del Delta Baix, el percentatge de persones entrevistades que provenen del conjunt de zones limítrofes sempre superen a les persones que vénen de Barcelona.

#### VII.2.2. *Les activitats d'aprovisionament*

Les dues activitats d'aprovisionament (compra de queviures i compra de roba i sabates) gairebé totes les persones entrevistades la fan a la pròpia zona de residència. Més del 90% de les persones entrevistades que realitzen activitats d'aprovisionament són de la pròpia zona. Només les zones de Barcelona, Granollers-Sant Celoni, Mataró, Sabadell i Terrassa (és a dir, les zones que tenen les ciutats intermèdies) tenen més del 4% de les persones entrevistades que realitzen aquesta activitat que són d'altres zones.<sup>425</sup> És interessant de veure com zones que disposen de grans superfícies comercials, com ara el Besòs-Baix Maresme i el Delta Baix, el pes de compradors d'altres zones és molt minso.<sup>426</sup>

És important de veure que la població barcelonina representa un percentatge molt baix dels compradors que hi ha a cada zona, ja que no supera mai el 2%. En canvi, es torna a trobar la importància del factor distància, ja que

---

<sup>425</sup> Vegeu la taula A.VII.7. de l'annex i el gràfic VII.2.

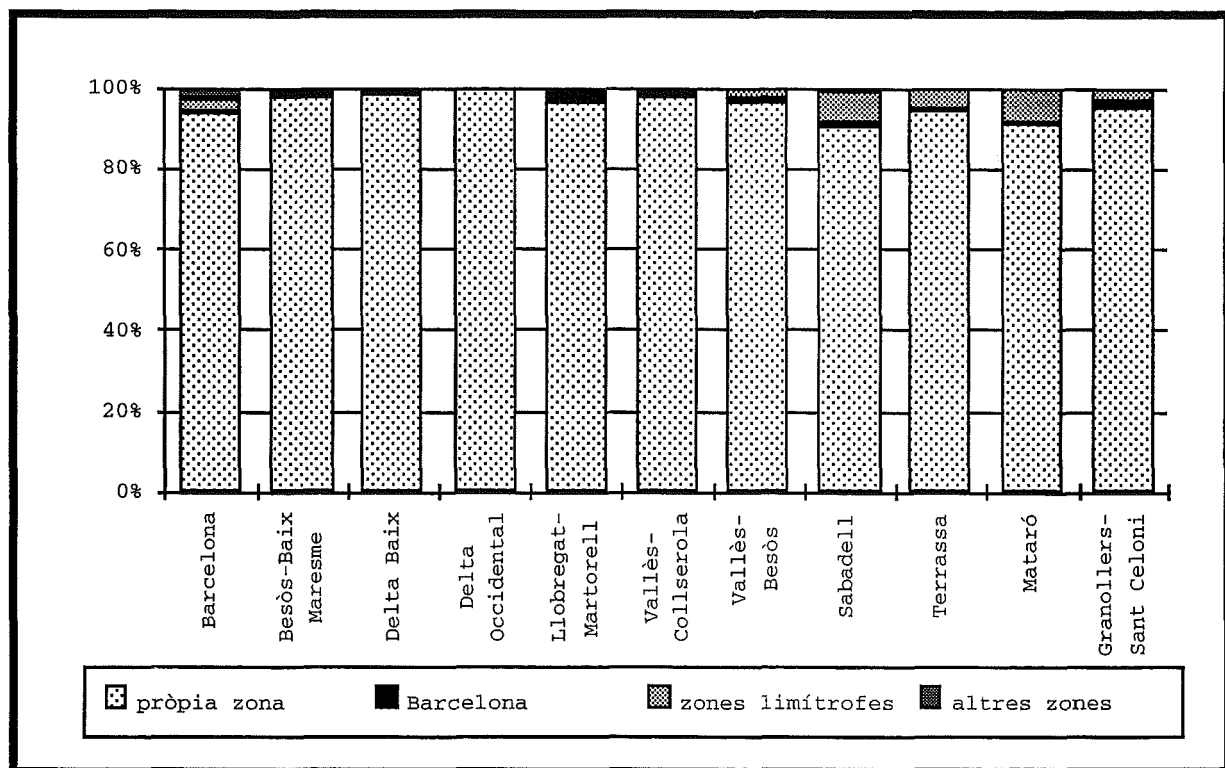
<sup>426</sup> És possible, però, que això hagi canviat. Cal tenir present que les dades de l'Enquesta Metropolitana de Barcelona són de fa set anys, i en aquest període, l'obertura de moltes superfícies comercials d'aquesta mena i el manteniment de les antigues hagi fet canviar el comportament d'una part -més o menys- considerable dels hàbits de compra de les persones que resideixen a la Regió Metropolitana de Barcelona.



el conjunt de zones limítrofes representen percentatges molt importants a Mataró i Sabadell (més del 8%) i força importants a Barcelona, Granollers-Sant Celoni i Terrassa (entre el 3% i el 5%).

Gràfic VII.2

Distribució de les persones entrevistades presents a cada zona segons la zona d'origen per les activitats d'aprovisionament. 1990



Font: Enquesta Metropolitana de Barcelona

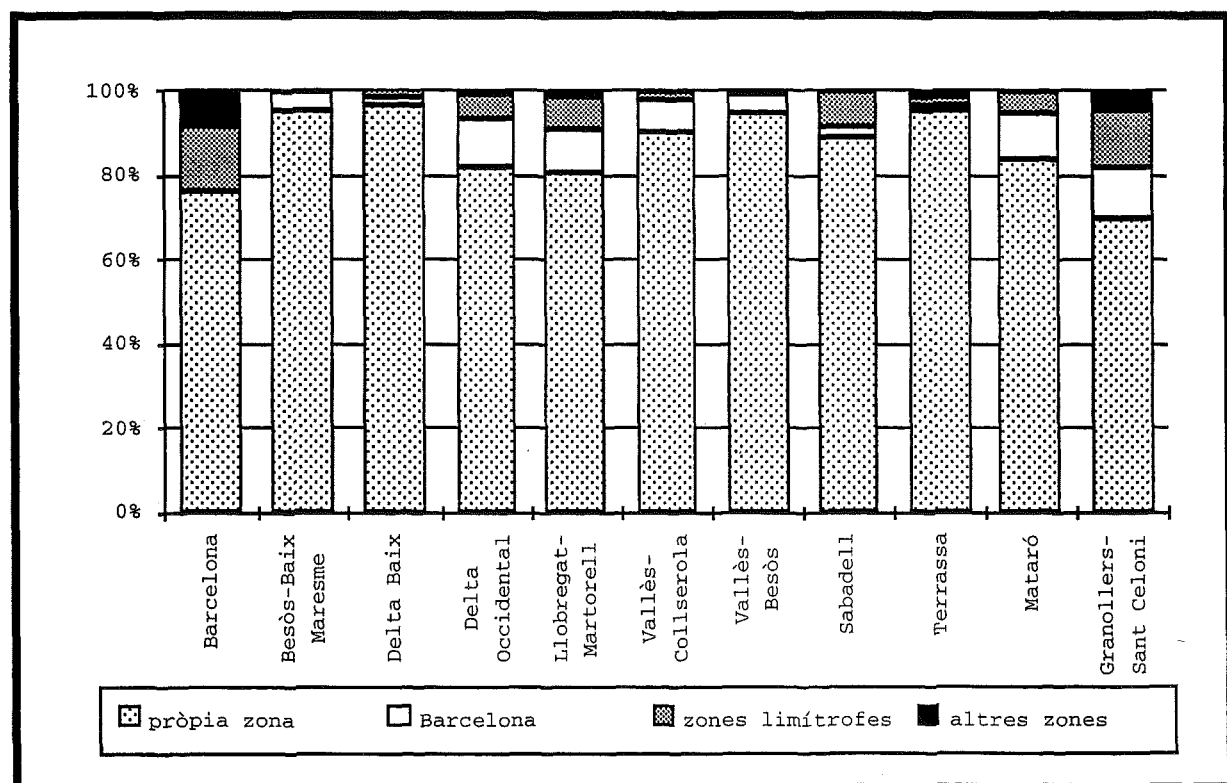
### VII.2.3. L'activitat de lleure

Les activitats de lleure mostren tres tipus de zones a la Regió Metropolitana de Barcelona. El primer tipus el formen les zones de Barcelona i Granollers-Sant Celoni, que són dos focus d'atracció important, ja que més del 25% de les persones entrevistades que fan activitats de lleure en aquestes dues zones vénen d'altres zones. El Delta Occidental, Llobregat-Martorell i Mataró es troben en una situació intermèdia, ja que tenen entre el 17% i el 20% de

les persones entrevistades que fan activitats de lleure d'altres zones. Les zones restants (Besòs-Baix Maresme, Delta Baix, Sabadell, Terrassa, Vallès-Besòs i Vallès-Collserola) tenen només entre el 4% i el 11% d'altres zones, i per tant, són poc atractives per qüestions de lleure. La població entrevistada de Barcelona representa gairebé en totes les zones el percentatge principal, després de les persones entrevistades de la pròpia zona, essent l'única excepció la zona de Sabadell, on els barcelonins són superats per les persones entrevistades del Vallès-Collserola.<sup>427</sup>

### Gràfic VII.3

Distribució de les persones entrevistades presents a cada zona segons la zona d'origen per les activitats de lleure. 1990



Font: Enquesta Metropolitana de Barcelona, 1990

<sup>427</sup> Vegeu la taula A.VII.8.

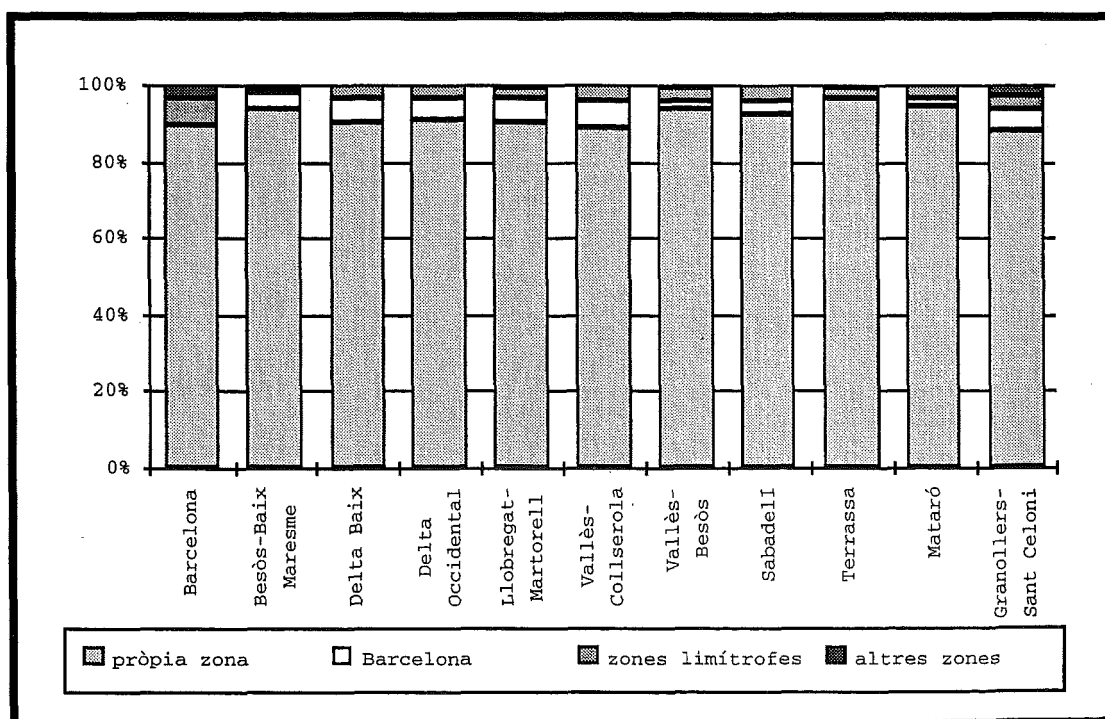
El gràfic VII.3. mostra com determinades zones, com ara el Delta Occidental, Granollers-Sant Celoni, Llobregat-Martorell, Mataró i Sabadell, el percentatge de persones entrevistades de les zones limítrofes supera el 7% de la població present per aquesta activitat, fet que indica, de nou, com la distància és un factor discriminatori per a la mobilitat.

#### VII.2.4. L'activitat de les relacions socials

La taula A.VII.9. de l'annex mostra com en la totalitat de les zones, menys del 12% de les persones entrevistades presents vénen d'altres zones per motius de relacions socials. La població entrevistada barcelonina estan presents en totes les zones amb uns percentatges importants, tenint en compte la migradesa general d'aquestes xifres (amb l'excepció de Terrassa, on no n'hi ha cap). També aquí juga la distància una explicació fonamental: la minsa importància que presenten el conjunt de les zones que no són limítrofes així ho mostra.

#### Gràfic VII.4

Distribució de les persones entrevistades presents a cada zona segons la zona d'origen per les activitats de relacions socials. 1990



#### VII.2.5. Resum

La taula A.VII.10. de l'Annex mostra el resultat de tot el que s'ha dit en aquest apartat: com més elevat sigui el percentatge de les relacions internes, vol dir que menor és l'atracció de la zona sobre la població de la resta de la Regió Metropolitana de Barcelona. Així es pot veure com les zones de Barcelona i de Granollers-Sant Celoni són les més atractives, ja que entre el 17% i el 19% de les persones entrevistades presents en algun moment o altre en aquestes zones provenen de la resta de la Regió Metropolitana. En canvi, a l'altre extrem estan les zones del Besòs-Baix Maresme, Delta Baix i Terrassa, amb menys del 6% de les persones entrevistades presents que vénen d'altres zones. Les sis zones restants mostren uns percentatges que provenen d'altres zones entre el 10% i el 15%.

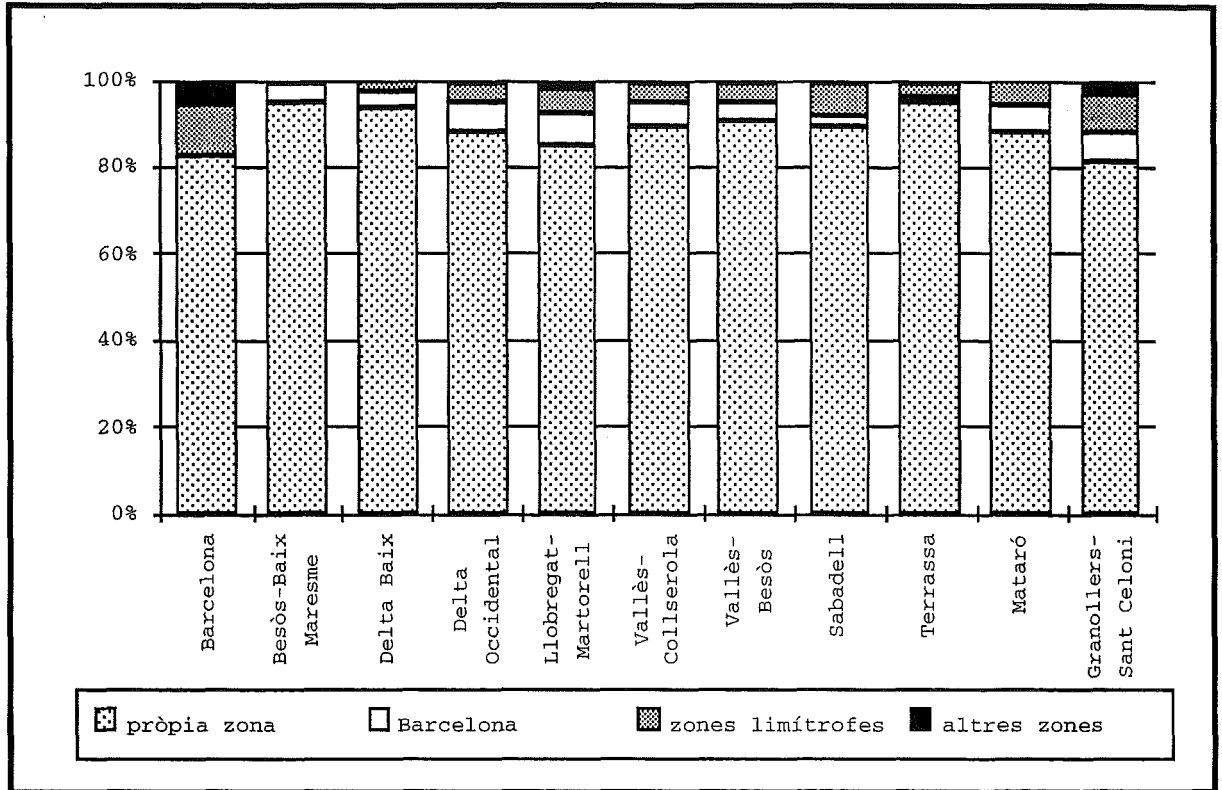
La població barcelonina està present a totes les zones amb percentatges força diferents: representen més del 5% de les persones entrevistades presents al Delta Occidental, Granollers-Sant Celoni, Llobregat-Martorell, Mataró i Vallès-Collserola; més del 4% del Besòs-Baix Maresme, Delta Baix i Vallès-Besòs; els percentatges més baixos els té a Sabadell (2,5%) i a Terrassa (on no arriba a l'1%).

Altres presències importants, a més de la de la població entrevistada barcelonina, són les que tenen les persones entrevistades del Besòs-Baix Maresme a les zones de Barcelona, Granollers-Sant Celoni i Mataró; les del Delta Baix a Barcelona, Delta Occidental i Llobregat-Martorell; les del Vallès-Collserola a Sabadell; i les del Vallès-Besòs a Granollers-Sant Celoni.

La distància sembla explicar força la poca presència de persones entrevistades d'altres zones -sobretot les més allunyades- en cadascuna de les zones.

Gràfic VII.5

Distribució de les persones entrevistades presents a cada zona segons la zona d'origen pel conjunt de les activitats analitzades (treball, aprovisionament, lleure i relacions socials). 1990



Font: Enquesta Metropolitana de Barcelona, 1990

### VII.3. Conclusions

L'anàlisi dels fluxos de mobilitat a la Regió Metropolitana de Barcelona parteix d'una limitació important: l'Enquesta Metropolitana de Barcelona, en tant que és una enquesta a una mostra de 5.061 persones i no un cens als més de 4 milions d'habitants que hi resideixen, no permet una anàlisi territorial per municipis; si això fos possible, els resultats obtinguts segurament no variarien gaire dels obtinguts a partir de l'Enquesta, però permetrien una anàlisi territorial amb molt més de detall. Per tant, ens hem de conformar amb la informació que tenim, i que, malgrat aquesta limitació, és suficient per ajudar a

comprendre la lògica de la mobilitat per diverses raons dels habitants de la Regió Metropolitana de Barcelona.

La lògica de la mobilitat dels habitants de la Regió Metropolitana de Barcelona s'explica per dues raons principals: l'existència d'un centre conegut com Barcelona, i per la distància.

Barcelona és una zona atractiva per a tots les persones entrevistades de la Regió Metropolitana de Barcelona i per a realitzar qualsevol tipus d'activitat. Evidentment, hi ha unes preferències: les persones entrevistades que van més a Barcelona són les que resideixen en les zones més properes, i realitzen més activitats de lleure i de treball que no pas les d'aprovisionament o relacions socials. Així mateix, la població barcelonina va a tot arreu de la Regió Metropolitana de Barcelona i a realitzar qualsevol mena d'activitat, encara que la limitació de la distància també l'afecta, així com els tipus d'activitats que hi realitzen, que són més de lleure i de treball que no pas d'aprovisionament o de relacions socials.

A més de Barcelona, hi ha quatre zones que tenen més importància que les altres pel que fa al percentatge de persones entrevistades de la pròpia zona que es queden a realitzar la majoria de les activitats: són les de Granollers-Sant Celoni, Mataró, Sabadell i Terrassa. Evidentment, el fet que les ciutats intermèdies estiguin incloses en aquestes zones és l'explicació d'aquesta contenció de població pròpia, ja que com s'ha explicat en diversos apartats del capítol VI., és important el paper que juguen en l'espai de vida dels habitants de la Regió Metropolitana de Barcelona. Així mateix, aquestes zones atrauen a població d'altres zones per a realitzar-hi tota mena d'activitats, amb l'excepció de Terrassa, que gairebé no atrau ningú de fora de la seva pròpia zona.

La zona del Delta Baix és important per la mobilitat de treball, ja que en ser una zona altament industrialitzada fa que persones entrevistades de zones del voltant enviïn percentatges elevats a treballar.

Cal destacar el paper de frontissa que juguen dues zones de la Regió Metropolitana, com són el Vallès-Besòs i el Vallès-Collserola: per raó de treball són les zones que tenen un percentatge de persones entrevistades d'altres zones treballant-hi més elevat; per les raons de treball, lleure i relacions socials, mostren que la població d'aquestes dues zones es trasllada molt a les veïnes: el Vallès-Besòs a Granollers-Sant Celoni i el Vallès-Collserola a Sabadell.

Per finalitzar, cal assenyalar que els fluxos de mobilitat mostren una importància numèrica força diferent segons el tipus d'activitat: les activitats de lleure i de treball són les que mostren una major mobilitat, en tant la permanència en la pròpia zona és menor; l'activitat de l'aprovisionament és la que mostra un grau de realització en la pròpia zona de residència més elevat; les relacions socials es troben entre mig d'aquests dos tipus, però més proper al lleure i al treball que no pas a l'aprovisionament.

## VIII. RESUM I CONCLUSIÓ

La idea bàsica de la segona part de la tesi era la d'establir el territori quotidià dels habitants de la Regió Metropolitana de Barcelona, és a dir, conèixer en quins àmbits territorials concrets els individus realitzen les seves activitats quotidianes. Aquesta és, doncs, la línia de fons que ha servit de guia.

El fet de voler establir el territori quotidià -l'espai de vida- està composta per una sèrie d'objectius, el resum dels quals servirà per a reflexionar quines són les característiques de la mobilitat dels individus de la Regió Metropolitana de Barcelona, i com a partir d'aquesta mobilitat hi ha una construcció de l'espai de vida.

Un objectiu d'aquesta segona part de la tesi era el de conèixer quines són les activitats dels habitants de la Regió Metropolitana de Barcelona, així com el grau de realització d'aquestes activitats. Tot això ha estat explicat en el capítol IV.

Les vint-i-tres possibles activitats que es poden analitzar a partir de l'Enquesta Metropolitana de 1990 tenen diferent grau de realització, i s'agrupen en quatre grans categories segons els percentatges de persones entrevistades que les realitzen.<sup>428</sup>

Per tot el que s'ha dit en el capítol IV., queda prou clar que hi ha una sèrie d'activitats que realitzen gran part de les persones entrevistades, i que aquestes activitats són molt quotidianes, molt usuals de fer: anar a comprar queviures, anar a treballar, passejar, trobar-se amb les amistats, fer alguna mena d'activitat de lleure en el temps lliure... Per tant, el coneixement d'on es realitzen

---

<sup>428</sup> El primer grup comprèn les activitats que fa gairebé tothom, és a dir, més del 90% de les persones entrevistades. El segon grup comprèn les activitats que realitzen entre el 40% i el 70% de les persones entrevistades. El tercer grup inclou activitats que les efectuen entre el 10% i el 30%, i el quart i darrer grup inclou les activitats que no fa gairebé ningú, és a dir, menys del 8% de les persones entrevistades. Vegeu l'apartat IV.7.7. de la tesi, i la taula IV.11.



aquestes activitats és indispensable per a conèixer la mobilitat bàsica dels habitants de la Regió Metropolitana de Barcelona i quina part del territori utilitzen per a realitzar les seves activitats.

El segon objectiu ha estat el de classificar el territori de la Regió Metropolitana de Barcelona segons l'ús que en fan els habitants i establir l'espai de vida tipus. En el capítol V., on s'ha tractat aquesta temàtica, la informació s'ha classificat en sis grans apartats, un per cada gran grup d'activitats que pot realitzar cada individu: residir, treballar, aprovisionar-se de béns, lleure, vacances i relacions socials.

Pel que fa a la localització territorial de les vint-i-tres activitats a partir de l'Enquesta Metropolitana de Barcelona de 1990, es pot resumir tot dient que el propi barri de residència és on es realitzen les relacions socials més directes i la compra de queviures; el municipi on es resideix és on es localitza el lloc de treball i s'efectua la compra de roba i de sabates; les activitats de lleure es fan en el mateix municipi o bé no tenen una localització definida, i que les vacances es fan a Catalunya o a la resta d'Espanya.

L'espai de vida tipus mostra que la principal localització és el barri de residència de la persona entrevistada, ja que s'hi efectuen una de cada tres possibles localitzacions d'activitats; l'altra localització principal són els restants barris del municipi. Sumant totes les localitzacions del mateix municipi de residència (escala, barri, altres barris i centre de la població) dona el 60,4%. Això vol dir que l'espai de vida té una part primordial de territori conegut, proper, quotidià.

Però si es miren les xifres assenyalades en el paràgraf anterior des de l'altre costat, vol dir que dues de cada tres activitats es fan fora del barri de residència, i que el 40% de les activitats o bé no es realitzen en el municipi o bé no tenen una localització excessivament fixa en l'espai metropolità: això es pot dir perquè la resposta

"indistintament" té una certa importància (més del 16% de totes les possibles localitzacions).

Per tant, cal considerar l'espai de vida tipus de l'habitant de la Regió Metropolitana de Barcelona sota aquest visió de terços. Una tercera part de les activitats es fa en el barri, i acostumen a ser les activitats més quotidianes i que efectuen més del 90% de les persones entrevistades: les activitats d'aprovisionament, les activitats de lleure més habituals (passejar), les relacions socials amb amics i parents. Un altre terç de les activitats es fa a la resta de la població (del municipi): en el centre les més lúdiques (cinema, bars, pubs, discoteques...) i la participació en associacions i entitats, i el treball en la perifèria del nucli de població, que és on s'acostumen a trobar els polígons industrials. El terç restant d'activitats o bé no tenen una localització fixa (és l'"indistintament") o bé tenen uns punts centrals en la Regió Metropolitana de Barcelona: Barcelona, que és un veritable centre d'atracció de moltes activitats (treball, compra de roba i sabates, lloc que s'ensenya a parents i amics, lloc on es vénen a realitzar diverses activitats de lleure...), o com Granollers, Mataró, Sabadell i Terrassa, que ofereixen el mateix que Barcelona però a una escala territorial més reduïda. Finalment, dir que les activitats de les vacances es realitzen majoritàriament fora de la Regió Metropolitana de Barcelona.

La Regió Metropolitana de Barcelona només té una certa especialització territorial pel que fa a la localització dels llocs de treball (localitzats a Barcelona i a la primera corona metropolitana) i a certes activitats de lleure (Castelldefels, Granollers, Mataró, Sabadell i Terrassa). Són els territoris que s'amaguen sota els conceptes de **barri** (per les grans ciutats) i de **poble** o **municipi** (per les aglomeracions mitjanes i petites), els que delimiten una part important de les activitats dels habitants de la Regió Metropolitana de Barcelona; però cal tenir present la idea dita en els paràgrafs anteriors: el

barri és la localització amb un percentatge més elevat d'activitats (al voltant del 33%), però la majoria de les activitats (el 67%) es fan fora del barri, i per tant, en un territori més ampli. Aquesta certa amplitud del territori més o menys quotidià dels habitants de la Regió Metropolitana de Barcelona és el que s'ha de tenir present per l'estudi de la mobilitat dels individus.

El tercer objectiu, que s'ha explicat en el capítol VI., ha estat el de mostrar les diferències de l'espai de vida tipus dels individus segons les seves característiques socials i econòmiques bàsiques: edat, sexe, lloc de residència actual, situació de la persona entrevistada dins la llar (com una aproximació a l'estructura familiar), relació amb l'activitat, categoria socioeconòmica i nivell cultural. Així mateix, s'han assenyalat el diferent grau de realització de totes les activitats segons aquestes variables d'identitat.

Pel que fa a les diferències de l'espai de vida segons les característiques dels individus, n'hi ha dues que mostren una relació directa entre el fet de disposar d'un espai de vida tipus més ampli (és a dir, realitzar un major nombre d'activitats fora del barri de residència) i estar en la situació millor dins de la categoria: són les persones que han fet estudis universitaris i pertanyen a les categories socioeconòmiques altes<sup>429</sup> les que tenen una localització territorial de les seves activitats molt més àmplia i dispersa per la Regió Metropolitana i fora d'aquesta que no pas les que no tenen estudis o les categories socioeconòmiques baixes, que realitzen les seves activitats en el barri de residència de manera majoritària i gairebé exclusiva.

L'edat i la situació de la persona entrevistada dins la llar (que òbviament va lligada amb l'edat) mostren una situació seqüencial pel que fa a l'amplitud i dispersió

---

<sup>429</sup> Ens estem referint a les variables d'identitat categoria socioeconòmica i del nivell d'estudis assolit.

territorial de realització de les activitats: com més jove és l'individu, més activitats fa lluny del domicili i del barri; així mateix, les persones joves són les que estan en l'inici del cicle de vida. La constitució de les diferents etapes del cicle de vida porten a que les persones velles, que es troben al final del cicle, siguin les que més activitats facin en el barri de residència. Així doncs, es pot anar veient com a mesura que es va formant l'entramat familiar (parella, fills...), i això va passant a mesura que augmenta l'edat, el fet d'allunyar-se de la llar per efectuar les distintes activitats va disminuint.

Les tres variables que queden per comentar mostren aspectes interessants. Per exemple, les diferències de l'espai de vida per sexes no són excessives, ja que no és el cas que els homes i les dones facin les activitats a llocs molt diferents; el que sí es dona és que l'espai de vida tipus de les dones és més reduït que el dels homes, ja que les dones fan moltes més activitats en el barri que no pas les que fan els homes. Com ja s'ha dit en el capítol VI., aquestes diferències es deuen al fet que les dones han de realitzar tota la feina de reproducció social (anar a comprar menjar, rentar i planxar la roba, la neteja del pis...) que els homes no realitzen tant com les dones.<sup>430</sup>

Les diferències en els espais de vida segons la relació dels individus amb l'activitat mesclen qüestions d'edat (les persones jubilades solen ser velles i les persones que estudien joves), qüestions de gènere (les mestresses de casa són majoritàriament dones) i qüestions de salut (pel que fa al tema de les persones incapacitades). Les categories que tenen l'espai de vida més ampli són estudiants (que són joves) i les que tenen l'espai de vida més reduït són les mestresses de casa, les persones jubilades (perquè són velles) i les incapacitades (perquè estan malaltes). Les persones en atur i les que treballen

---

<sup>430</sup> Pel que fa a l'àmbit de la Regió Metropolitana de Barcelona i amb les dades de l'Enquesta Metropolitana de 1990, això ha estat explicat per Subirats, Masats i Carrasquer (1992).

(que són més homes que no pas dones) mostren un espai de vida de característiques intermèdies entre les dues situacions extremes citades anteriorment.

Hi ha importants diferències entre els espais de vida tipus segons la grandària de població que tenen els diferents municipis. Els habitants de Barcelona només mostren tres localitzacions de referència territorial amb uns percentatges significatius en el seu espai de vida: la mateixa Barcelona; el concepte "altres", que inclou la resta de Catalunya, d'Espanya o de l'estranger; l'indistintament; és interessant adonar-se que aquestes localitzacions o bé no són part de la Regió Metropolitana de Barcelona o bé no tenen un "topònim" clar i unívoc, a excepció del propi de Barcelona. En canvi, les altres categories segons la grandària de la població afegeixen a les tres localitzacions d'activitats citades anteriorment el lloc de Barcelona, així com el d'altres localitzacions dins de la Regió Metropolitana de Barcelona. Són els habitants dels municipis més petits els qui tenen l'espai de vida tipus més ampli, en contrast amb els de Barcelona o dels municipis de més de 100.000 habitants, els quals fan la majoria de les seves activitats en el municipi, possiblement perquè no tenen cap necessitat de desplaçar-se lluny per aconseguir allò que ja tenen a prop.

El grau de realització de les activitats segons les diverses categories de cada variable tractada és molt similar al que s'ha dit sobre l'amplitud de l'espai de vida: així doncs, les persones que tenen un elevat nivell d'estudis o són de les categories altes tenen una grau de realització d'activitats més elevat que no pas les que tenen estudis primaris o són de la categoria baixa. L'edat i la situació de la persona entrevistada dins la llar mostra també una grau de realització d'activitats seqüencial: a l'inici del cicle de vida, és a dir, quan hom és jove, el percentatge de realització d'activitats és molt més elevat que quan s'està al final del cicle de vida, és a dir, quan hom és vell. Per sexe no hi ha diferències

excessives pel grau de realització, però és força evident el fet que els homes tenen un grau de realització d'activitats sempre superior, encara que lleugerament, al de les dones. Així mateix, el grau de realització de les activitats segons la relació amb l'activitat mostren el mateix comportament que per l'espai de vida, mesclant-se les qüestions d'edat, de gènere, de qualitat de vida, d'ocupació en un treball remunerat. Com també pot semblar lògic, no hi ha diferències pel que fa al grau de realització d'activitats pel tipus de municipi en el qual viuen les persones entrevistades, ja que el que varia és on realitzen les activitats (l'espai de vida).

El darrer objectiu que es pretenia en aquest treball analitzava les magnituds que representen els fluxos de persones que es mouen entre les diferents zones de la Regió Metropolitana de Barcelona per a realitzar les diferents activitats. Tal com s'ha dit en el capítol VII., la lògica de la mobilitat dels habitants de la Regió Metropolitana de Barcelona s'explica per dos fets principals. El primer és l'existència de Barcelona, que funciona com un centre atractiu per a realitzar-hi tota mena d'activitats, i persones entrevistades de totes les zones de la Regió Metropolitana hi van. El segon és l'existència d'un factor que limita la mobilitat, i és la distància; el temps que es triga en recórrer la distància que separa dos punts en l'espai, o bé el cost econòmic de recórrer aquesta distància fa que els principals fluxos de mobilitat es donin a l'interior de cada zona, entre les zones limítrofes, o amb Barcelona.

De tot el que s'ha dit s'ha de retenir la següent idea: la mobilitat dels individus crea un espai d'ús quotidià, l'espai de vida. La mobilitat dels individus no és caòtica: al llarg d'aquesta segona part de la tesi s'ha anat explicant com segons les característiques socials, econòmiques i demogràfiques dels individus i segons quin tipus d'activitats es realitzen (treball, aprovisionament, lleure, vacances, relacions socials), la seva mobilitat és

major o menor, i, per tant, l'ús que aquests individus fan del territori és diferent. Per tant, un cop conegudes les xifres dels diferents fluxos de mobilitat i les causes d'aquests fluxos que es desprenen dels resultats obtinguts a partir de l'Enquesta Metropolitana de Barcelona de 1990, el que toca fer ara és aplicar-les a les xifres reals de població, als més de quatre milions de persones que viuen a la Regió Metropolitana de Barcelona, per tal que la seva mobilitat sigui el menys limitada possible, perquè, tal com es desprèn de la línia subjacent d'aquest treball, una àmplia mobilitat permet gaudir de totes i cadascuna de les oportunitats que ofereix aquesta part de Catalunya que és la Regió Metropolitana de Barcelona a les persones que hi viuen quotidianament.

TERCERA PART

L'ESTACIONALITAT DE LA POBLACIÓ



Fins ara s'han pogut llegir les dues primeres parts d'aquesta tesi. En la primera, a partir dels vuit conceptes bàsics<sup>431</sup> s'ha desenvolupat una recerca bibliogràfica sobre la importància de la mobilitat (a partir del concepte temps) de la població, per a arribar a la conclusió de la necessitat d'utilitzar més aquest tipus de variables en la investigació geogràfica, i en el cas que interessa en aquesta tesi, a la geografia de la població. En la segona part de la tesi s'ha analitzat la mobilitat d'una població concreta, els habitants que estan empadronats als municipis que formen la Regió Metropolitana de Barcelona, i s'ha comprovat empíricament com la mobilitat de la població estudiada, resultat de realitzar diferents activitats a llocs diferents, implica un ús temporal del territori diferent segons les característiques socials, econòmiques i demogràfiques dels individus.

En la tercera part d'aquesta tesi es tracta de passar del comportament que es pot deduir de la mostra de població analitzada en la segona part de la tesi a la distribució de la població en el territori segons el període temporal analitzat.

Les activitats que realitzem els individus es fan en un lloc concret; i segons quines siguin aquestes activitats, estarem en un lloc o en un altre. Segons s'ha pogut veure en la segona part de la tesi, la mobilitat obligada entre el lloc de residència i el de treball o estudi, juntament amb altres activitats quotidianes es fan a prop de la residència habitual; el lleure de cap de setmana, en les àrees metropolitanes ve marcat per la major o menor importància del percentatge de població que disposa de segona residència, i del desplaçament vers aquesta; i per les vacances, s'ha de tenir present l'ocupació de càmpings, hotels i qualsevol altre possibilitat de residència.

---

<sup>431</sup> A saber, població; poblament; el paisatge, l'espai, el territori, el lloc; l'espai de vida; l'ús temporal del territori; la mobilitat espacial dels individus; la qualitat de vida; i la Regió Metropolitana de Barcelona.

Mapificar la localització territorial de cada individu en cada moment d'un any és impossible i segurament poc útil.<sup>432</sup> El que es tracta, doncs, és de "sumar" què fan tots els individus per saber on localitzar-los en el mapa segons el moment temporal escollit.

En aquest capítol IX., el que es vol fer és mapificar l'ús temporal del territori per part de la població present, concepte que es desenvolupa en el l'apartat IX.2. L'àrea escollida torna a ser la Regió Metropolitana de Barcelona, i la població analitzada la que està present, estigui o no empadronada en els municipis que formen part d'aquesta Regió Metropolitana de Barcelona.

---

<sup>432</sup> Només cal veure l'opinió de Braudel sobre el treball de Chombart de Lauwe.

## IX. ELS MAPES DE POBLAMENT

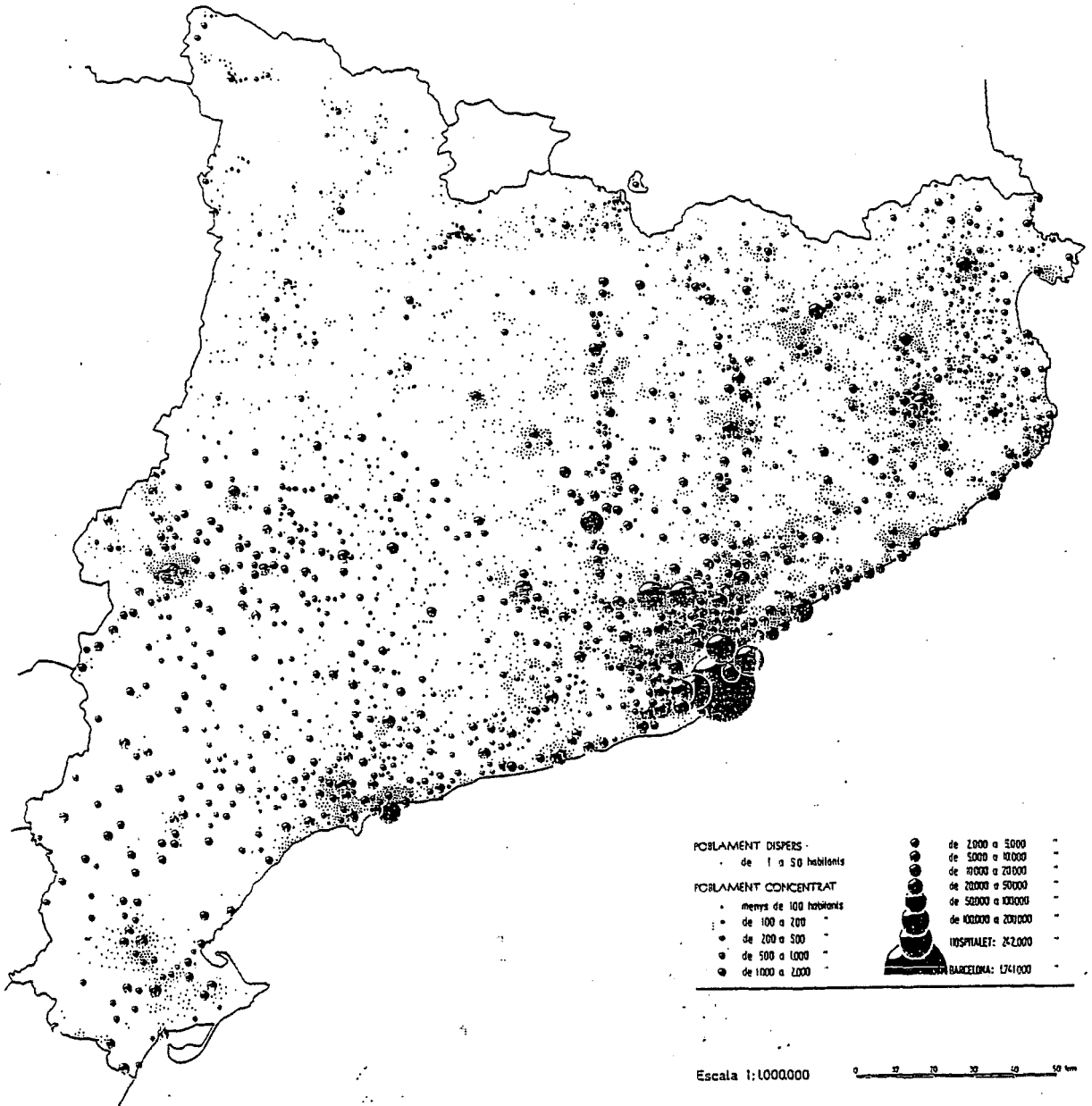
### IX.1. El mapa de poblament segons els censos

Una de les feines habituals de les persones que ens dediquem a estudiar la població és la representació cartogràfica de la distribució de la població. De mapes d'aquesta mena n'hi ha infinitud, i només cal agafar qualsevol estudi de geografia regional, qualsevol atlas, la majoria dels manuals de geografia de la població, i veurem mapes que ens mostren la distribució i localització de la població en el territori.

El text clàssic de la geografia espanyola sobre aquest tema possiblement sigui el de Manuel de Terán *La representación cartográfica de la densidad de población*, on va escriure que l'objectiu dels mapes que tracten de la distribució de la població en el territori no és cap altre que "oferir una imatge de la repartició quantitativa dels homes sobre l'espai, de la proporció en que es troba el nombre d'homes i l'àrea poblada amb expressió de les seves variacions regionals i locals".<sup>433</sup> Terán parla dels tres mètodes que es poden utilitzar per a realitzar aquests mapes: el de les xifres relatives, és a dir, la densitat; les xifres absolutes; i el d'isaritmes o isopletes.

---

<sup>433</sup> Terán (1951, p. 6).



Font: Vidal, T. 1980

Pel que fa als mapes de xifres absolutes de població, Terán posa com exemple el mapa de Sten de Geer per Suècia, qui utilitza l'esfera com a símbol, essent el volum proporcional a la població representada.<sup>434</sup> Aquest mètode ha estat utilitzat moltes vegades amb posterioritat, essent un exemple clar el mapa de localització de la població de Catalunya per 1970 elaborat per Tomàs Vidal.<sup>435</sup> Per comentar aquest mapa, res millor que citar el text que apareix en aquest atlas:

"Les regularitats més perceptibles són la gran acumulació de poblacions grans a la costa, al sector central, entorn de l'estel de major magnitud, Barcelona, i les rengleres de poblacions importants que parteixen de l'esmentada acumulació. Seguint per aquest camí arribaríem a la conclusió que la nostra «galàxia» té una estructura en eixos més que en «sistemes» i que entre aquests eixos apareixen zones gairebé buides.

N'hi ha prou de conèixer una mica la geografia física de Catalunya per a deduir que aquestes rengleres s'expliquen, en gran part, per la xarxa fluvial i la vorera del mar".<sup>436</sup>

Quan Manuel de Terán parla de totes les qüestions tècniques que estan relacionades amb la realització dels mapes de densitat, comença per tractar les àrees que s'ha d'utilitzar (regions naturals o regions administratives); continua per com s'han de representar els intervals de densitat (referint-se a les gammes de colors); i acaba amb els problemes que representen tant les àrees deshabitades com les grans ciutats a l'hora de calcular les densitats.

---

<sup>434</sup> Sten de Geer (1886-1933) va ser conegut internacionalment com autor d'un atlas de la distribució de la població sueca fet el 1919; en un treball de 1912 ja havia elaborat mapes molt innovadors de les diferències internes de les àrees urbanes. En els inicis de 1930, de Geer estava interessat en una combinació de geografia temàtica i funcional, sobretot en les àrees urbanes, tractant qüestions de morfologia i problemes locals de la distribució del comerç, indústria i població (vegeu Godlund, 1986; Hägerstrand, 1982b; Peña i Sanguin, 1984).

<sup>435</sup> Vidal (1980). Vegeu mapa IX.1.

<sup>436</sup> Vidal (1980).

És en aquest darrer aspecte que fa una reflexió molt interessant, ja que quan Terán parla de les tribus nòmades que viuen en el desert, tot dient que "l'àrea de sustentació [és] l'espai en el qual [la població nòmada] exerceixen la seva activitat", i, per tant, per calcular la densitat s'ha de dividir la població per "l'espai sobre el qual exerceix la seva activitat econòmica i del qual extreuen els recursos necessaris per a la seva vida".<sup>437</sup> I continua tot dient que duent aquest raonament a l'extrem, hom ha calculat la densitat del Canal de la Mànega, de 15 h/km<sup>2</sup>, tot considerant en el numerador a "la població marinera que d'una manera constant però renovada es troba damunt de les seves aigües. Però en aquest cas ja no es tracta d'una densitat de població real, ja que falta la referència al nucli habitat amb continuïtat, tractant-se d'una densitat de circulació com la que pot calcular-se per a un camí".<sup>438</sup> No cal dir que Manuel de Terán (ni cap altra persona que es dediqués a la geografia ara fa quaranta anys) no va seguir aquest camí de reflexió de relacionar la població amb el seu espai de vida.

#### **IX.2. El mapa de poblament segons la interpretació de les dades de l'Enquesta Metropolitana de Barcelona i l'ús temporal del territori**

L'objectiu d'aquest apartat és establir l'estacionalitat de la població per a tots els municipis de la Regió Metropolitana de Barcelona existents en l'actualitat. Això vol dir saber com va canviant el nombre de la població al llarg de l'any, així com establir amb quines de les activitats més fonamentals (treball, vacances, aprovisionament de béns, estudi, lleure) que realitzen els individus està relacionat aquest canvi. Aquest apartat es basa en el concepte de persona/dia, entenent per això el promig de persones que hi ha en un

---

<sup>437</sup> Terán (1951, p. 11).

<sup>438</sup> Terán (1951, p. 11).

municipi durant un dia. El resultat final són dues estimacions de població a escala municipal: la primera pels dies laborables d'un mes i la segona pels dies que no són laborables d'un mes.

Per a poder realitzar aquest objectiu, és del tot indispensable conèixer quin és l'espai de vida de la població, i, per tant, les activitats que realitzen i la mobilitat que hi està associada. Com és obvi, la segona part d'aquesta tesi forma el canemàs empíric del que es vol desenvolupar seguidament.

Tothom és molt conscient de la problemàtica derivada del que s'ha dit tant en l'apartat II.1. com en el IX.1. d'aquesta tesi sobre els treballs que tracten la distribució territorial de la població en la disciplina de la geografia de la població. Però no és fins el treball que aquí es presenta que hi ha una aproximació a l'estudi de la població temporal d'un àrea territorial tan gran com és el cas de la Regió Metropolitana de Barcelona.

L'origen d'aquest treball és un encàrrec del Departament de Medi Ambient de la Generalitat de Catalunya al Centre d'Estudis Demogràfics.<sup>439</sup> Aquest encàrrec volia valorar la incidència de l'estacionalitat de la població a Catalunya a efectes de tenir-la en consideració en la planificació i en la gestió ambiental. En el treball es calculava l'estacionalitat de la població per a tots els municipis de Catalunya, i en feia una primera descripció. Des de la data de lliurament d'aquella feina (desembre de 1993) he continuat treballant-hi: noves dades i noves consultes, noves reflexions i nous interessos, han fet que determinades variables, tant en la base de dades com en els paràmetres del model aplicat, hagin anat canviant, i, per tant, també hagin canviat els resultats. L'apartat IX.2. de la tesi que aquí es presenta és una anàlisi detallada dels resultats obtinguts per a la Regió Metropolitana de Barcelona.

---

<sup>439</sup> Mendizàbal, director (1993).

Certament, hi ha estudis que tracten parcialment aquesta temàtica de càlculs sobre població estacional. L'exemple d'estudis sobre la mobilitat quotidiana de la població per raó de treball és el més conegut: el Pla Territorial General de Catalunya elaborat pel Departament de Política Territorial i Obres Públiques utilitza com a variable fonamental per a realitzar una tipologia territorial dels municipis de Catalunya la mobilitat entre el lloc de residència i el de treball. Així mateix alguns dels estudis realitzats a l'antiga Corporació Metropolitana de Barcelona o en l'actual Mancomunitat de Municipis de l'Àrea Metropolitana són un clar exemple de la utilitat d'aquests treballs per la planificació del servei de transport públic,<sup>440</sup> així com per tractar el tema dels districtes industrials.<sup>441</sup> Hi ha estudis sobre mobilitat obligada que recullen les diferències de mobilitat per raó del sexe,<sup>442</sup> així com també l'ús que se'n pot fer per a l'anàlisi territorial d'una regió<sup>443</sup> o per fer propostes d'organització de l'administració local.<sup>444</sup> De tot això, però, ja s'ha parlat en apartats anteriors.<sup>445</sup>

Altres estudis tracten sobre el consum del temps en les diferents activitats possibles que pot realitzar un individu al llarg d'un període de temps. Un treball recent és el de Rotenberg sobre Viena,<sup>446</sup> i un de més antic és el de Izquierdo sobre l'àrea de la Corporació Metropolitana de

---

<sup>440</sup> CMB (1983 i 1988).

<sup>441</sup> Esteban (a i b), i Palacio (1995).

<sup>442</sup> Clos (1986); Fagnani (1987-1988).

<sup>443</sup> Nunes (1986).

<sup>444</sup> Casassas i Clusa (1981).

<sup>445</sup> Vegeu, sobretot, el capítol II.

<sup>446</sup> Rotenberg (1992).



Barcelona amb les dades de l'Enquesta Metropolitana de Barcelona de 1986.<sup>447</sup>

Possiblement, el treball que s'aproxima més a la temàtica aquí explicada<sup>448</sup> és el realitzat sobre Lió.<sup>449</sup> Aquest treball recull la informació d'una enquesta, i s'interessa pels canvis de l'ús de l'espai produïts per la construcció del metro, tot relacionant la mobilitat i la localització espacial de la realització de diverses activitats. Cal tenir present que tant l'àrea com la població estudiada en el cas francès és molt reduïda (cinc barris amb una mostra final de 171 individus entrevistats), i que la comparació dels resultats obtinguts amb els de l'Enquesta Metropolitana de Barcelona són difícils d'efectuar en tant les dades que apareixen mostren que els autors del treball tenien uns interessos força diferents als que es busquen en aquesta tesi.

També cal citar el treball coordinat per Pere Alsina sobre l'equipament de les infraestructures municipals de la província de Barcelona,<sup>450</sup> en el que a més de fer una descripció d'aquestes infraestructures, hi ha un mapa que tracta del tema d'aquest treball. Aquest mapa, el número 5 del dossier cartogràfic de l'obra ressenyada, porta per títol la *Relació entre la població estacional màxima i la població resident*, en el que es pot veure com aquesta relació varia entre menys de 1,10 punts i més de 10, cosa que vol dir que hi ha municipis que multipliquen la seva població per 10 en determinats moments de l'any. En aquest treball de la Diputació de Barcelona hom entén per població estacional màxima a una xifra de població "estimada ponderadament a partir de les evolucions demogràfiques periòdiques (estiu i caps de setmana) observades en els

---

<sup>447</sup> Izquierdo (1988).

<sup>448</sup> Vegeu tota la segona part d'aquesta tesi.

<sup>449</sup> Bonnafous, Patier-Marque i Plassard (1981).

<sup>450</sup> Alsina (1992).

últims anys, tenint en compte la capacitat d'habitatges i allotjaments que hi ha".<sup>451</sup> Com explicació de la forma que s'han obtingut els resultats i s'han mapificat aquests, es pot dir que és poc explícita.

Finalment cal tenir present l'estudi realitzat per l'Escola Universitària Politècnica de Girona sobre els índexs d'ocupació dels municipis de la Costa Brava.<sup>452</sup> Aquest treball sobre la Costa Brava té els mateixos objectius que el que es presenta en aquest apartat per la Regió Metropolitana de Barcelona, saber la població present al llarg de l'any en la zona estudiada. Les diferències de mètode, però són molt importants: en aquesta tesi s'utilitzen les dades demogràfiques i de capacitat d'allotjament de cada municipi; en el treball sobre la Costa Brava, per a calcular la població estacional de cada mes, s'utilitza un algoritme en el que es relacionen les mitjanes per persona i mes de l'any de trucades telefòniques, de producció d'escombraries, de consum d'aigua potable i de producció d'aigües residuals.

En cap cas no es pot dir que els treballs descrits fins aquí no siguin útils o que no estiguin ben fets; el que s'ha de tenir present, però, és que no hi ha cap proposta, ni cap estudi que mostri com canvia el nombre de població dels 126 municipis de la Regió Metropolitana de Barcelona al llarg d'un any, o bé en qualsevol altra àrea comparable amb superfície i població (i menys per Catalunya), tot i que tothom reconeix la necessitat de saber aquest tipus d'informació. I això és un avantatge i un inconvenient, ja que no hi ha un model que serveixi de guia.

Una de les idees presents al llarg d'aquesta tesi és que les activitats que es fan en les societats occidentals, acostumen a realitzar-se en llocs diferents, i que, per tant, la mobilitat de persones, notícies i informacions és indispensable. Aquesta mobilitat característica de la

---

<sup>451</sup> Alsina (1992, p. 19).

<sup>452</sup> Escola Universitària Politècnica de Girona (1991).

nostra societat condueix a una extensió de l'espai d'acció dels seus habitants i per a totes les seves activitats.

Pel que fa als habitants de la Regió Metropolitana de Barcelona, no hi ha cap font estadística que permeti obtenir la localització espacial de totes les activitats fonamentals dels individus, ni dels fluxos de mobilitat entre els diferents llocs on es realitzen aquestes activitats.<sup>453</sup> Així doncs, només manipulant les dades estadístiques i interpretant els resultats obtinguts, es pot pressuposar quins són els llocs on els habitants de la Regió Metropolitana de Barcelona efectuen algunes de les seves activitats, i com altres persones que no resideixen a la Regió Metropolitana de Barcelona hi realitzen alguna de les seves activitats (sobretot les relacionades amb lleure i vacances).

Tal com s'ha mostrat en la segona part d'aquesta tesi, els individus acostumen a realitzar les seves activitats més quotidianes prop del lloc de residència (en temps més que no pas en distància): anar a treballar, anar a estudiar, comprar el menjar, passejar... Aquestes activitats quotidianes marquen el primer ritme temporal que es tindrà present en aquest apartat, que no és cap altre que el ritme diari. Dels censos i dels padrons es poden obtenir les dades de mobilitat obligada entre el lloc de residència i el de treball o d'estudi. Amb aquestes dades, doncs, es pot obtenir una aproximació al ritme diari de la població per municipis, ja que a la població censada se li sumen les persones que vénen d'altres municipis per treballar o estudiar i se li resten les persones del propi municipi que se'n van a d'altres municipis per estudiar i treballar.<sup>454</sup>

El segon ritme temporal sobre el qual es vol fer referència és el setmanal: si els dies laborables són cinc,

---

<sup>453</sup> Tal com s'ha assenyalat en el capítol III.

<sup>454</sup> Més endavant s'explica perquè aquesta aproximació al ritme diari és imprecisa. Només cal tenir en compte la dificultat per saber d'on són les persones que estan passejant en el centre de Barcelona (vegeu el final de l'apartat IX.2.2.).

en la majoria dels casos els dies no laborables són dissabte i diumenge. Per saber qui es queda i qui marxa de cada municipi els caps de setmana es relacionarà la població censada amb la possessió i l'ús de les segones residències. Aquesta informació es pot obtenir a partir de les dades de l'Enquesta Metropolitana de Barcelona de 1990 i de les dades que forneix l'*Atlas comercial de Catalunya* de la COCINB. Cal tenir present que els percentatges de possessió de segones residències poden variar entre el 30% de la població en els casos dels municipis amb més habitants censats (cosa que pot significar la desaparició d'un 30% de la població censada els caps de setmana) fins a que hi hagi municipis en que els seus habitants no disposen de residències secundàries, i, per tant, que no hi hagi població censada que marxi els caps de setmana.<sup>455</sup>

El tercer ritme que es tindrà present en aquest treball és el ritme anual, tot diferenciant el temps de treball respecte el de vacances. Utilitzant una altra vegada la informació de l'Enquesta Metropolitana de Barcelona de 1990 i de l'*Atlas comercial de Catalunya*, hom pot suposar quin és el percentatge de gent que té vacances i, més o menys, en quines èpoques de l'any té més possibilitats de realitzar-les.

#### IX.2.1. L'objectiu

L'objectiu d'aquest apartat és calcular com varia la població de cada municipi de la Regió Metropolitana de Barcelona al llarg de l'any. Per cada municipi, i, per tant, pel conjunt de la Regió Metropolitana de Barcelona, s'han obtingut 24 xifres de població, corresponents al conjunt de dies laborables i al conjunt de dies no laborables de cada mes. A més, s'han obtingut altres dues

---

<sup>455</sup> Com és obvi, anar a la segona residència no és l'única activitat que pot fer augmentar i disminuir la població d'un lloc: també es pot anar a passar el cap de setmana a un hotel, a un càmping o a un balneari. En l'apartat IX.2.3. s'explica com s'ha treballat aquest aspecte.

xifres: una és la població mitjana anual, que es una mitjana ponderada de les 24 anteriors; una altra és la capacitat màxima, que s'obté afegint a la població censada de cada municipi tota aquella que pot pernoctar en qualsevol dels diferents tipus d'allotjament considerats (residències secundàries, hotels, càmpings, les habitacions del turisme rural...). Evidentment, aquesta capacitat residencial màxima és una valoració a la baixa, ja que en molts habitatges principals caben més persones de les que hi habiten, i, a més, les fonts estadístiques sobre equipaments hotelers, pensions o residències de turisme rural mai són exhaustives.

Per poder obtenir totes les dades de població estacional s'ha seguit el següent procés:

- a) elaboració d'una base de dades, les fonts estadístiques de la qual s'expliciten a continuació.
- b) elaboració d'un model de capacitat poblacional que s'explica en l'apartat IX.2.3.
- c) obtenir uns resultats, els qual s'expliquen en l'apartat IX.2.4., i que no són cap altres que l'evolució de la població present a cada municipi al llarg de l'any.

#### IX.2.2. *Les fonts estadístiques utilitzades*

La base de dades municipals que s'ha elaborat conté informació molt diversa; tot seguit es citarà d'on s'han obtingut cadascuna de les dades.

La **població de 1991** prové del cens del dia 1 de març de 1991 publicat per l'Institut d'Estadística de Catalunya, igual que el **saldo de població activa** i el **saldo de població escolar**; per ambdós conceptes s'entén la resta entre les persones que van a treballar -o a estudiar- a cada municipi i les que marxen. En tant el que es vol realitzar és el càlcul de la població present, no interessa saber quantes persones entren o surten, sinó quantes n'hi ha. Del cens també s'han obtingut les dades dels **habitatges secundaris**. El saldo diari per treball i escola, juntament amb la importància de les residències

secundàries són els dos fenòmens que fan diferenciar la població present els dies laborables dels dies no laborables.

Pel que fa al **nombre de cambres d'hotels** s'ha utilitzat la *Guia Hotels de Catalunya 1992*, publicada pel Departament de Comerç, Consum i Turisme. El mateix Departament publica una *Guia Càmpings de Catalunya 1992*, que permet saber les **places de càmpings**. El Servei d'Informació i Promoció d'Activitats Juvenils, publica una *Guia de cases de colònies* (Barcelona, 1992) que permet saber les **places de cases de colònies**. Aquestes places de colònies també inclouen les places del turisme rural; per saber aquesta informació s'ha utilitzat l'obra *Catalunya. Guia de residències-casa de pagès*, publicació anual editada pel Departament de Comerç, Consum i Turisme. Aquest conjunt de fonts, doncs, permeten saber quins són els punts d'atracció sobretot en els períodes de vacances.

Un tema especial són els **fenòmens puntuals**: aquests fenòmens fan referència a activitats que concentren població en uns dies molt concrets, i tant poden ser culturals (la Festa de la Mercè de Barcelona) com esportives (el circuit de Montmeló) com lúdiques (la *Feria de Abril* de Santa Coloma de Gramenet). Per a tenir alguna mena d'idea de la població que assisteix a aquests actes s'ha consultat l'Avui de l'any 1992. S'ha de tenir present que només s'han considerat les cantades estiuenques d'havaneres a Calella (15.000 persones), les dues *Ferias de Abril* de Santa Coloma de Gramenet (600.000 persones) i Barberà del Vallès (200.000 persones), les diverses curses importants en el circuit de Montmeló (40.000 persones quatre caps de setmana a l'any) i els carnavals de Sitges (40.000 persones) i Vilanova i la Geltrú (20.000 persones). Possiblement, aquesta informació sigui la menys precisa. Però també cal dir que només és important per la seva especificitat en temps i espai: les 40.000 persones que estan un cap de setmana a Montmeló veient el campionat mundial de motos sobrepassen en molt els seus 7.454

habitants censats; però si dividim aquestes 40.000 persones per 365 dies, no arriben a 109 persones per dia, poc més del 1,47% de la població censada.<sup>456</sup>

Com es pot veure, la diversitat de les fonts estadístiques és força important; això està justificat pel fet que fins en els darrers anys no hi ha hagut un interès massa específic per valorar el tema de la població temporal, i que no hi ha cap font estadística que reculli específicament aquesta informació. Així mateix, cal tenir present dues coses: la primera és que totes aquestes fonts estadístiques poden tenir errors, però no pas més o menys que les mateixes fonts d'altres anys: en cap cas no es pot pressuposar que el cens de 1991 sigui molt pitjor que el de 1981, ans el contrari, ja que el cens de 1991 és una explotació exhaustiva i no mostral com en censos i padrons anteriors, el que dóna una major exactitud als saldos per treball i escolar; i la segona és que no s'han trobat altres fonts millors que puguin substituir les que s'han utilitzat aquí (suposant que existeixin).

És necessari, però, tenir present que amb les dades de població que s'utilitzen es deixa fora dels resultats a la població ocasional que es desplaça a un lloc, però que no hi treballa o estudia i que tampoc no es queda a dormir.

---

<sup>456</sup> Quan s'estava realitzant el treball pel Departament de Medi Ambient, vam contactar amb diferents ajuntaments i organismes per saber si tenien informació sobre aquests fenòmens puntuals; la resposta més habitual era que quan nosaltres tinguéssim el treball fet els passéssim la informació, ja que els seria de gran utilitat per a planificar les seves activitats! Altres informacions que s'haurien d'haver considerat dins l'epígraf de **fenòmens específics** són els hospitals i les instal·lacions militars. Pel que fa al primer aspecte, s'han consultat les dades del mapa sanitari elaborat pel Departament de Sanitat, així com l'equipament hospitalari per municipis. S'ha vist, però, que la seva inclusió no porta cap canvi substancial a l'evolució de la població: a Catalunya hi ha unes trenta mil places hospitalàries, i en el municipi que n'hi ha més és a Barcelona, que amb 11.446 significa poc més del 0,7% de la seva població censada. Pel que fa al segon, no hi ha tampoc cap mena d'influència en els municipis de la Regió Metropolitana de Barcelona, i només s'ha utilitzat la xifra del campament de Sant Climent Sescebes (província de Girona), que amb una població de dret en el 1991 de 440 habitants tenia una població transeünt de 1.708 persones i del campament de Talarn, que amb una població de dret de 117 habitants tenia 221 transeünts.

Per tant, la població que es desplaça exclusivament per motius de compra, esbarjo, passeig... no apareix. Aquesta és una població molt important, ja que en qualsevol enquesta que es realitzi sobre els hàbits de la població, sempre apareix com una activitat quotidiana i habitual l'haver d'anar a comprar, i comprar qualsevol tipus de béns. Gairebé tothom compra menjar i begudes d'una manera molt habitual: segons l'enquesta realitzada per a l'edició de l'*Atlas comercial de Catalunya 1990*, el 20% de les famílies compra productes d'alimentació quatre o cinc dies a la setmana, el 40% dos o tres dies a la setmana, i el 33% un dia a la setmana; només el 7% ho realitza menys de dos dies al mes. Com és obvi, el fet que el 99,9% de les llars catalanes tinguin frigorífic o combi permet una menor periodicitat en la compra d'aliments, ja que es poden conservar més temps.

La localització territorial del lloc de la compra d'aliments permet veure la mobilitat associada, ja que hi ha una clara relació amb la grandària poblacional del municipi. Pel que fa a la Regió Metropolitana de Barcelona, en els municipis amb molta població la compra d'aliments s'acostuma a realitzar en el propi barri de residència (el 90% a Barcelona, el 70% del conjunt de municipis de més de 50.000 habitants), en els municipis amb pocs habitants hi ha una part important de les llars que compren fora (gairebé el 20%). Com és lògic, això s'explica per la menor diversitat en l'oferta de les botigues (que en els municipis petits sovint és inexistent) respecte als carrers comercials dels nuclis de població grans.

Aquesta diversitat en l'oferta és la que canalitza la mobilitat de la població a l'hora de comprar la majoria de béns de consum: els establiments de vestit i calçat, d'electrodomèstics i electrònica de consum, de llibres i música... no estan localitzats en el territori aleatòriament. El fet que hi hagi una jerarquització d'aquests establiments en un ordre similar a la jerarquització de les ciutats, fa que hi hagi una mobilitat molt important dels



nuclis de població que no tenen aquest tipus d'establiments comercials vers els llocs on sí n'hi ha: els centres de les principals ciutats són els grans aparadors oberts els dissabtes, que permeten passejar i mirar a una part molt considerable de la població de les àrees del voltant.

Així mateix, cal tenir present que en els darrers anys, s'han obert un nombre important de grans superfícies comercials al voltant de les àrees més metropolitzades -i la Regió Metropolitana de Barcelona no n'és excepció-, que tant poden tenir multitud de botigues diferents oferint uns productes similars (sobretot roba i calçat, juntament amb botigues d'obsequis), locals d'alimentació ràpida (entrepans, pizzeries, hamburgueses) i sales de cinema, com ser una única superfície amb tota l'oferta comercial dins. Aquestes grans superfícies han començat a convertir-se en uns llocs on una part considerable de la població passa gran part dels dissabtes; per tant, la mobilitat associada és molt important, i la localització d'aquests centres a prop de les principals vies de comunicació ha suposat la construcció de noves entrades i sortides de les autopistes, autovies i carreteres per a millorar l'accessibilitat a aquests centres comercials suburbans.

Cal recordar, també, que existeixen molts mercats setmanals, hereus del comerç tradicional, però que encara mantenen una més que important vitalitat. Si en les capitals comarcals i els centres urbans de Catalunya aquest mercat setmanal han estat tradicionalment el moment de trobada per a fer molts negocis, a més de comprar menjar, roba, estris..., en molts dels llocs on es fan actualment dins de la Regió Metropolitana de Barcelona s'obtenen productes estàndards amb uns preus molt bons. La mobilitat associada és molta, i la gernació també: només cal passejar-se per Terrassa els dimecres el matí al voltant del carrer de Béjar.<sup>457</sup>

---

<sup>457</sup> Per l'estudi de com el comerç dels mercats setmanals estructura el territori de Catalunya, continua sent indispensable la consulta de Casassas (1978).

Però d'aquesta mobilitat per raons comercials no es tenen dades disponibles fidedignes, ni tampoc hi ha cap manera de comptar de manera més o menys exacta a la població que es passeja pels carrers comercials de Barcelona o la que està un dissabte a la tarda al Pryca de Mataró i que no hi estan empadronats (com no sigui preguntant directament a les persones presents).<sup>458</sup>

### IX.2.3. *El model de capacitat poblacional*

A la base de dades que es presenta en la taula A.IX.1. de l'annex, s'ha hagut d'efectuar quatre sèries d'operacions per tal d'obtenir els resultats, a saber, l'evolució de la població present al llarg de l'any en cada municipi.

La primera sèrie d'operacions ha estat la de convertir les cambres d'hotels, les unitats d'acampada i els habitatges secundaris en nombre de places, per tal de poder identificar una plaça amb una persona. Aquesta conversió s'ha realitzat multiplicant les cambres d'hotels per dos, les unitats d'acampada per dos i mig i els habitatges secundaris per quatre, en tant que són els multiplicadors estàndard que aplica la Generalitat de Catalunya per a tota la seva producció estadística. Pels altres possibles llocs de residència temporal (les cases de colònies i les residències-casa de pagès del turisme rural) la informació ja ve donada explícitament en places individuals.

La segona sèrie d'operacions ha estat la de valorar quina és la població que deixa temporalment el seu municipi de residència pels caps de setmana i pels períodes de vacances. Per valorar aquesta població s'ha utilitzat la informació de l'Enquesta Metropolitana de Barcelona de 1990 i les dades de l'*Atlas comercial de Catalunya* sobre quanta

---

<sup>458</sup> Cosa que se sap que han fet aquestes empreses, però són dades altament importants com per fer-les de lliure accés a la competència. Les dades que disposa *El Corte Inglés* sobre el tema d'on són les persones que es passegen i compren al voltant dels seus centres són el somni de qualsevol persona que s'interessi per la geografia comercial.

gent disposa d'una segona residència i quanta gent fa vacances. Així doncs, en base a una tipologia territorial s'han adjudicat per tots els municipis de la Regió Metropolitana de Barcelona tant els percentatges de possessió de segona residència com de la distribució al llarg de l'any de la població que deixa el municipi de residència perquè efectua les vacances. Aquesta tipologia s'ha elaborat segons la grandària de població d'aquest municipi, tot arribant a quatre possibilitats diferents, que són les següents: Barcelona, altres municipis que superen els 50.000 habitants, els municipis que tenen entre 10.000 i 49.999 habitants, i municipis amb menys de 10.000 habitants.<sup>459</sup>

Per a elaborar la tipologia de sortida s'ha utilitzat exclusivament la grandària de la població censada del municipi en tant és la que es fa servir pel conjunt de Catalunya a l'*Atlas comercial de Catalunya*. És possible que hagués estat més útil una classificació funcional segons l'activitat econòmica dominant del municipi: els municipis on hi ha una població industrial ocupada majoritària són diferents d'aquells en que la població ocupada treballa en el comerç, ja que els horaris són diversos. Però el fet d'haver utilitzat la informació de l'*Atlas comercial de Catalunya* sobre els hàbits de la població segons la seva enquesta, ha fet metodològicament impossible utilitzar un altre tipus de tipologia municipal que l'elaborada a partir de la grandària de la població.

La tercera sèrie d'operacions efectuada ha estat per obtenir la població d'entrada de cada municipi. Una solució podria haver estat la d'identificar automàticament tota la capacitat d'acollida de cada municipi amb la població d'entrada, tal com sembla ser que ha fet l'estudi sobre les

---

<sup>459</sup> Pel treball realitzat per al Departament de Medi Ambient es van establir vint-i-sis tipus a partir de l'*Atlas comercial de Catalunya*: les set regions que hi apareixen (Regió I, Planes Centrals, Nord-est, Litoral Mitjà, Muntanya, Ponent i Sud), combinades amb agrupacions de municipis segons la seva grandària poblacional.

infraestructures municipals a la província de Barcelona citat anteriorment.<sup>460</sup> Però aquesta solució ha semblat poc útil per aquesta tesi, i així, per valorar aquesta població s'ha adaptat la tipologia que apareix al treball *Habitatges d'ús turístic a Catalunya*.<sup>461</sup> A partir de la informació que hi ha en aquest treball, els municipis de la Regió Metropolitana de Barcelona s'han classificat en quatre tipus: municipis amb nul·la tradició turística, localitzats majoritàriament a la comarca del Barcelonès; municipis amb una certa tradició turística, localitzats a l'interior de la província de Barcelona; municipis localitzats en àrees no especialment turístiques però que per algun fet específic tenen una important atracció turística; finalment, els municipis turístics del litoral. Cadascun d'aquests tipus tindran unes diferents taxes d'ocupació de les places hoteleres, de càmpings, de residències secundàries... que també variaran segons els mesos de l'any.

Ja s'ha dit anteriorment que aquesta tesi es basa en el concepte de persona/dia i que el resultat final són les estimacions de població per municipis el conjunt de dies laborables i el conjunt de dies no laborables de cada mes. Per a no caure en possibles contradiccions, s'ha introduït també el concepte de dia de vacances que ens serveix per a calcular les entrades i les sortides d'un determinat mes, independentment que un dia sigui o no laborable (per exemple, considerem que el mes d'agost té 31 dies de

---

<sup>460</sup> Alsina (1992).

<sup>461</sup> Vegeu Servei d'Estudis i Assessorament Econòmic (1993). Divideix Catalunya en sis tipus: Tipus 1: municipis amb nul·la tradició turística, localitzats majoritàriament a l'interior de la província de Tarragona i al Barcelonès. Tipus 2: municipis amb poca tradició turística, localitzats majoritàriament a les comarques no pirinenques de la província de Lleida. Tipus 3: municipis amb una certa tradició turística, localitzats a l'interior de les províncies de Barcelona i de Girona. Tipus 4: municipis localitzats en alguna de les àrees citades anteriorment però que per algun fet específic tenen una important atracció turística. Tipus 5: municipis turístics de muntanya. Tipus 6: municipis turístics del litoral.

vacances que serà el multiplicador que utilitzarem en les entrades per hotels, càmpings, cases de colònies...).<sup>462</sup>

La quarta sèrie d'operacions obeeix al fet que cadascun dels tipus que formen la tipologia d'entrada i de sortida té uns multiplicadors que s'aplicaran a cada municipi per tal d'aconseguir les xifres de l'estacionalitat de la població. Per tant, la idea general és relacionar les variables de població i de capacitat (població censal, places d'hotels, saldo laboral, places de colònies...) amb un multiplicador que varia en funció de la tipologia d'entrada i de sortida. Aquest multiplicador comprèn, per un costat, una sèrie de percentatges (% de població que fa vacances, % de població que té segona residència, % d'ocupació hotelera...) i per un altre, el nombre de dies mensuals sobre els que s'aplica.<sup>463</sup>

Els càlculs realitzats per establir les xifres de població de cada municipi són les que es descriuen en els següents encartaments.

---

<sup>462</sup> La decisió de treballar amb dies que són laborables i dies que no són laborables s'ha fet per la següent raó: quins són els dies no laborables d'agost o de juliol? si hi ha gent que treballa durant aquests mesos, com comptaríem el saldo de la població ocupada? Per tant, el concepte de dia de vacances ens soluciona aquest possible problema, ja que afecta a les entrades a un (sortides d'un) municipi de població que hi va (se'n va) per lleure, però permet també l'entrada (sortida) de la població ocupada. Els dies festius del calendari laboral han estat considerats com no laborables.

<sup>463</sup> Com a exemple, suposem que el nombre de places de cases de colònies d'un municipi és 1.000, que el percentatge d'ocupació durant el mes de setembre és d'un 80% i que el nombre de dies de vacances d'aquest mes és de 15: la població que s'afegeix a aquest municipi arran de les places de cases de colònies es de 12.000 ( $1.000 * 0,8 * 15$ ) persones durant tot el mes, que en termes de persona/dia representa que durant el conjunt del mes en aquest municipi hi haurà 400 persones més cada dia ( $12.000 / 30$ ) per aquesta raó.

**POBLACIÓ ESTIMADA EN DIES QUE SÓN LABORABLES DEL MES X**

Població estimada en dies laborables del mes x  
= ((població censal \* (dies del mes x - no laborables del mes x)) + entrades en dies laborables del mes x - sortides en dies laborables del mes x) / (dies del mes x - no laborables del mes x)

on les entrades en dies laborables del mes x són:

(saldo laboral diari \* (dies del mes x - no laborables del mes x) \* (hores laborals diàries / hores dia) \* (1 - (% de gent que surt de vacances \* % dels que surten al mes x))

+ (saldo escolar diari \* dies escolars del mes x \* (hores escolars diàries / hores dia))

+ (nombre de cambres d'hotel \* 2 \* % ocupació del mes x \* (dies de vacances del mes x - no laborables del mes x) + nombre de cambres d'hotel \* 2 \* % de ocupació del mes x \* dies laborables del mes x \* 0,5))

+ (places de càmping \* 2,5 \* % ocupació del mes x \* (dies de vacances del mes x - no laborables del mes x))

+ (places d'acampada lliure \* 2,5 \* % ocupació del mes x \* (dies de vacances del mes x - no laborables del mes x))

+ (places de cases de colònies \* % ocupació del mes x \* (dies del mes x - no laborables del mes x))

+ (habitatges no principals \* 4 \* % ocupació del mes x \* (dies de vacances del mes x - no laborables del mes x))

+ fenòmens puntuals en dies laborables del mes x

on les sortides del mes x en dies laborables són:

població censal \* estimació de les sortides del mes x en dies que no són caps de setmana

on l'estimació de les sortides del mes x en dies laborables es calcula:

(% de gent que surt de vacances \* % de gent que surt de vacances en el mes x \* (dies de vacances del mes x - no laborables del mes x))

+ (% de població que té segona residència \* (dies de vacances del mes x - no laborables del mes x))

- (% de gent que surt de vacances \* % de gent que surt de vacances en el mes x \* % de gent que té segona residència \* (dies de vacances del mes x - no laborables del mes x))

## POBLACIÓ ESTIMADA EN DIES QUE SÓN NO LABORABLES DEL MES X

Població estimada en dies que són cap de setmana del mes x = ((població censal \* no laborables del mes x) + entrades en no laborables del mes x - sortides en no laborables del mes x) / no laborables del mes x

on les entrades en dies que són no laborables del mes x són:

(nombre de cambres d'hotel \* 2 \* % ocupació del mes x \* dies que són no laborables del mes x)  
+ (places de càmping \* 2,5 \* % ocupació del mes x \* dies que són no laborables del mes x)  
+ (places d'acampada lliure \* 2,5 \* % ocupació del mes x \* dies que són no laborables del mes x)  
+ (places de cases de colònies \* % ocupació del mes x \* dies que són no laborables del mes x)  
+ (habitatges no principals \* 4 \* % ocupació del mes x \* dies que són no laborables del mes x)  
+ fenòmens puntuals en dies que són caps de setmana

on les sortides del mes x en dies que són no laborables són:

població censal \* estimació de les sortides del mes x en dies que són no laborables

on l'estimació de les sortides del mes x en dies que són no laborables es calcula:

(% de gent que surt de vacances \* % de gent que surt de vacances en el mes x \* dies que són no laborables del mes x)

+ (% de població que té segona residència \* dies que són no laborables del mes x)

- (% de gent que surt de vacances \* % de gent que té segona residència \* dies que són no laborables del mes x)

### IX.2.4. Els resultats obtinguts

Amb aquestes quatre sèries d'operacions es poden obtenir, doncs, diversos tipus d'informació sobre la població municipal. Fem un petit repàs: la primera informació de la qual es disposa és la població censada, i és a partir del mapa de la població del cens de 1991 que tots els altres mapes que es presentaran a continuació cobren sentit i mostren els resultats obtinguts en la tesi que aquí es presenta; la segona informació que es pot obtenir és el de la capacitat màxima d'acollida de qualsevol municipi; i la tercera és la de la distribució de

la població al llarg de l'any, el que permet de calcular una mitjana de persones/dia per tots els municipis de la Regió Metropolitana de Barcelona. Cal tenir present que com les dades estadístiques que s'han utilitzat per aquesta tercera part de la tesi són de 1991 o de 1992, l'estacionalitat de la població calculada per als municipis de la Regió Metropolitana de Barcelona fan referència a l'any 1991.

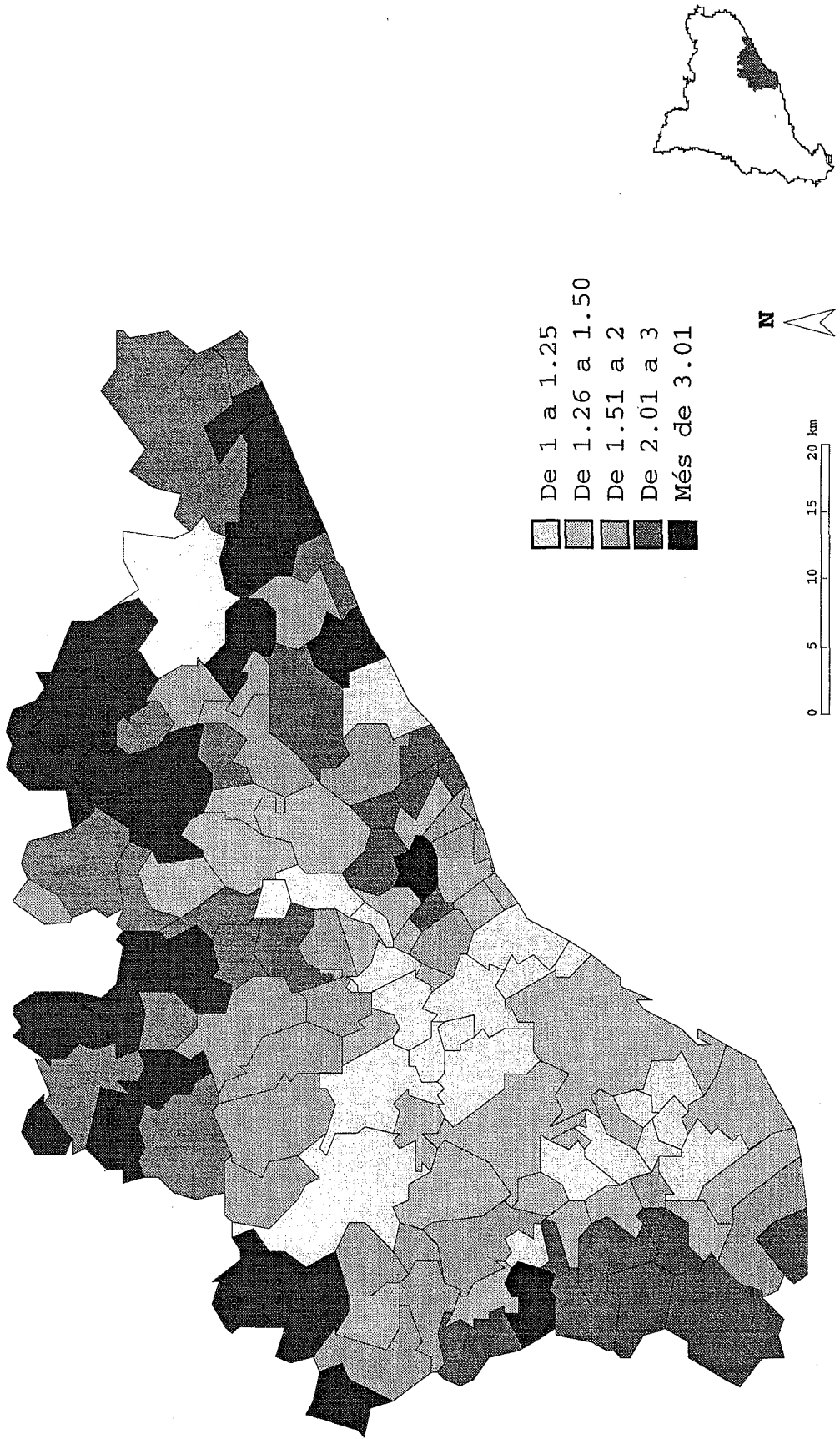
#### IX.2.4.1. La capacitat màxima residencial

Ja s'ha dit anteriorment que la capacitat màxima residencial s'ha calculat tot sumant a la població censada totes aquelles places on poden dormir persones. També s'ha dit que aquesta capacitat màxima infravalora la població que podria dormir en un municipi en tant no s'ha elaborat cap mena d'indicador per a augmentar la densitat dels habitatges principals. Finalment, també s'ha de tenir present que la població present en un municipi en un moment concret de l'any pot superar la capacitat màxima, si es donés el cas que totes les places on poden dormir persones estiguessin ocupades i coincidís en un moment en que el saldo per treball o estudi fos positiu.

El mapa IX.2. mostra la relació entre la capacitat màxima i la població censada de 1991. I el mapa és molt clar: els municipis amb moltes segones residències, així com els que disposen d'hotels, són els que tenen una capacitat màxima en relació a la població censada més elevada. La localització territorial també és molt lògica: els límits exteriors de la Regió Metropolitana de Barcelona, en tant esta a prop de les muntanyes (Garraf, Ordal, Sant Llorenç de Munt, Cingles de Bertí, Montseny) són les àrees on encara queden residències secundàries de cap de setmana; els municipis del Maresme inclouen tant els que tenen residències secundàries com els que també tenen hotels i càmpings.



Relació de la capacitat residencial màxima amb la població censada de 1991



A l'altre extrem es troben els municipis amb més població i els industrials: la i grega que té com extrems Terrassa, Badalona i Granollers, així com el continu industrial que va de Molins de Rei fins a Sant Boi de Llobregat i que té com eix a la part final d'aquest riu. En aquests municipis on hi ha una important concentració de fàbriques de tota mena, sembla lògic que les segones residències tinguin poca importància, i per tant, que la població que va els caps de setmana i els festius a les residències secundàries marxin justament d'aquests municipis.

Com es pot observar en la taula IX.1., a mida que va augmentant la relació entre la capacitat màxima residencial i la població censada, disminueix la població censada. Es pot veure que en els cinc grups de la taula hi ha una xifra similar de municipis (entre 24 i 29), però la població censada varia entre poc més de 50.000 habitants i més de dos milions. Els municipis on la capacitat màxima triplica (com a mínim) la població censada, justament tenen molt poca població censada, ja que dona una mitjana de poc més de 1.950 habitants per municipi; per contra, les dues categories on la relació és menor, la mitjana de població per municipi supera els 70.000 habitants.

Taula IX.1.

Relació entre la capacitat màxima i la població censada

relació entre la capacitat màxima i la població censada	nombre de municipis	capacitat màxima residencial	població censada a 1 de març de 1991
1.00-1.25	24	1.990.617	1.695.817
1.26-1.50	26	2.620.171	2.046.764
1.51-2.00	24	301.902	196.363
2.01-3.00	29	345.854	145.095
3.01 i més	26	216.325	50.882
RMB	129	5.474.868	4.117.644

Font: elaboració pròpia

#### IX.2.4.2. La població mitjana anual

També s'ha dit anteriorment que a partir de la població del conjunt de dies laborables i de dies no laborables de cada mes s'ha fet una mitjana ponderada, la població mitjana anual. Aquesta població mitjana és un indicador que sintetitza en una xifra l'estacionalitat de la població, i que es pot definir de la següent manera: si tota la població present en el conjunt dels dies laborables i en el conjunt de dies no laborables de cada mes estigués distribuïda homogèniament durant els 365 dies que hi ha a l'any, la població resultant seria aquesta població mitjana anual. És, per tant, la xifra de persones/dia.

Com es pot veure en la taula IX.2., en el conjunt de la Regió Metropolitana de Barcelona hi ha menys població mitjana anual que població censada, mentre que pel conjunt de Catalunya passa a l'inrevés: la població censada a 1 de març de 1991 era de 6.059.494 persones i la població mitjana anual calculada era de 6.340.255.<sup>464</sup>

S'ha de tenir present que dels 54 municipis de Catalunya que s'ha calculat que tenen una població mitjana anual inferior a la censada, 34 estan a la Regió Metropolitana de Barcelona, i és aquest fet el que suposa que l'àrea d'estudi tingui menys població mitjana anual que censada. L'explicació és evident: tal com s'ha assenyalat al llarg de la segona part de la tesi en parlar del lleure i de les vacances de les persones entrevistades en l'Enquesta Metropolitana de Barcelona de 1990, s'ha pogut veure com una part considerable realitzava aquest tipus d'activitats fora de la Regió Metropolitana de Barcelona. En canvi, persones de fora de la Regió Metropolitana que vinguin a treballar o a estudiar n'hi ha poques: el saldo de població per raons de treball és de 3.359 persones, i el saldo per raons d'estudi és de 9.945;<sup>465</sup> aquestes xifres són

---

<sup>464</sup> Mendizàbal (1995).

<sup>465</sup> Vegeu la taula A.IX.1.

mínimes per superar la diferència de 239.853 persones que separen a la població mitjana anual de la censada.

També es pot veure en la taula IX.2. com a mida que la relació entre la població mitjana anual i la població censada augmenta, la població censada disminueix. S'ha de veure, però, que en la categoria on aquesta relació és més elevada, la mitjana de població per municipi passa de 2.410 amb el cens a 4.414 habitants amb la població mitjana anual, i en la categoria on la relació és negativa es passa de 103.534 a 92.934 respectivament.

Taula IX.2.

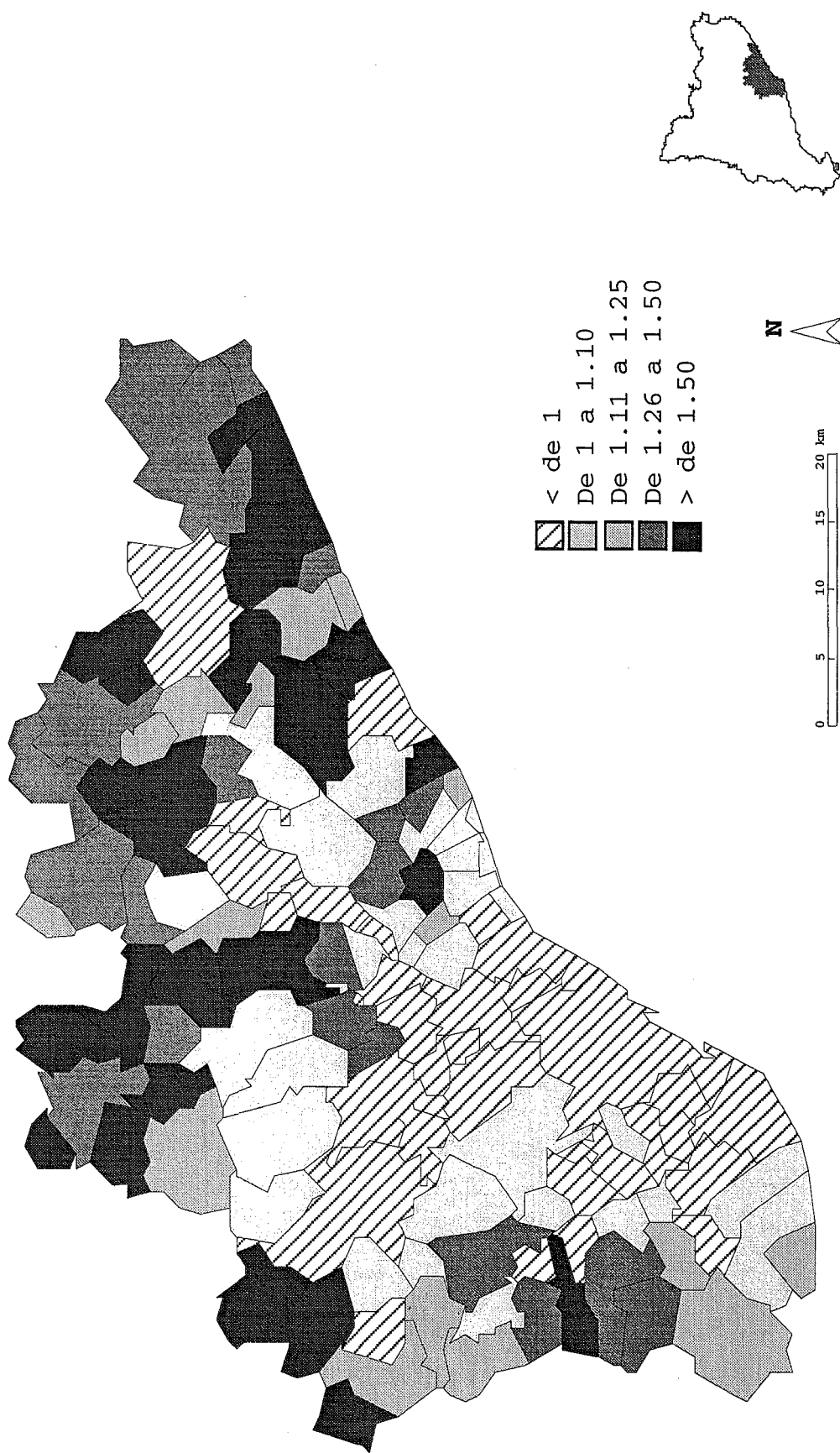
Relació entre la població mitjana anual i la població censada

relació entre la població mitjana anual i la població censada	nombre de municipis	població mitjana anual	població censada a 1 de març de 1991
< 1.00	34	3.159.765	3.520.165
1.01-1.10	30	367.881	352.011
1.11-1.25	16	121.186	100.324
1.26-1.50	21	105.379	77.658
1.51 i més	28	123.580	67.486
RMB	129	3.877.791	4.117.644

Font: elaboració pròpia

El mapa IX.3., que relaciona la població mitjana anual i la població censada, mostra el mateix esquema que el mapa IX.2.: 64 municipis tenen una població mitjana anual inferior o molt similar a la censada, ocupen la part central de l'àrea metropolitana de Barcelona, i són els municipis més urbans i industrials; per contra, aquells municipis que es troben a les àrees limítrofes de la Regió Metropolitana de Barcelona o bé en el litoral del Maresme, són els que la població mitjana anual superen en un 50% a la població censada.

Relació de la població mitjana anual amb la població censada de 1991



#### IX.2.4.3. La població mitjana els dies laborables i els no laborables

Aquells municipis que tenen poca població censada però que disposen de moltes segones residències atreuen a la població dels grans municipis que els utilitzen com lloc d'esbarjo els caps de setmana; així mateix, els municipis amb molta població tenen una pèrdua important de població els caps de setmana, que són els qui marxen als anteriors. De la mateixa manera, són les grans ciutats les que atrauen a la població ocupada i a l'escolar (mobilitat obligada per raons de treball i d'estudi) perquè són importants centres de treball i d'estudi.

En la taula IX.3. es pot observar que, a la Regió Metropolitana de Barcelona, la població que hi ha de mitjana els dies no laborables és inferior a la que hi ha els dies laborables, cosa gens difícil de justificar si es té present el comportament de la mostra de població de l'Enquesta Metropolitana de Barcelona: una part important de les residències secundàries dels habitants de la Regió Metropolitana de Barcelona es troba fora d'aquesta, i malgrat hi hagi una mobilitat interna els caps de setmana prou important, el que gairebé no hi ha és una mobilitat suficient de fora de la Regió Metropolitana vers els municipis d'aquesta que tenen residències secundàries per equilibrar la població entre els dies laborables i els no laborables. També es pot veure en la taula IX.3. com en les categories on la població dels dies no laborables és molt més important que la dels dies laborables són sobretot els municipis de la muntanya mitjana que està als límits de la Regió Metropolitana de Barcelona, i que tenen molt poca població censada (una mitjana de 1.644 persones per municipi).

Taula IX.3.

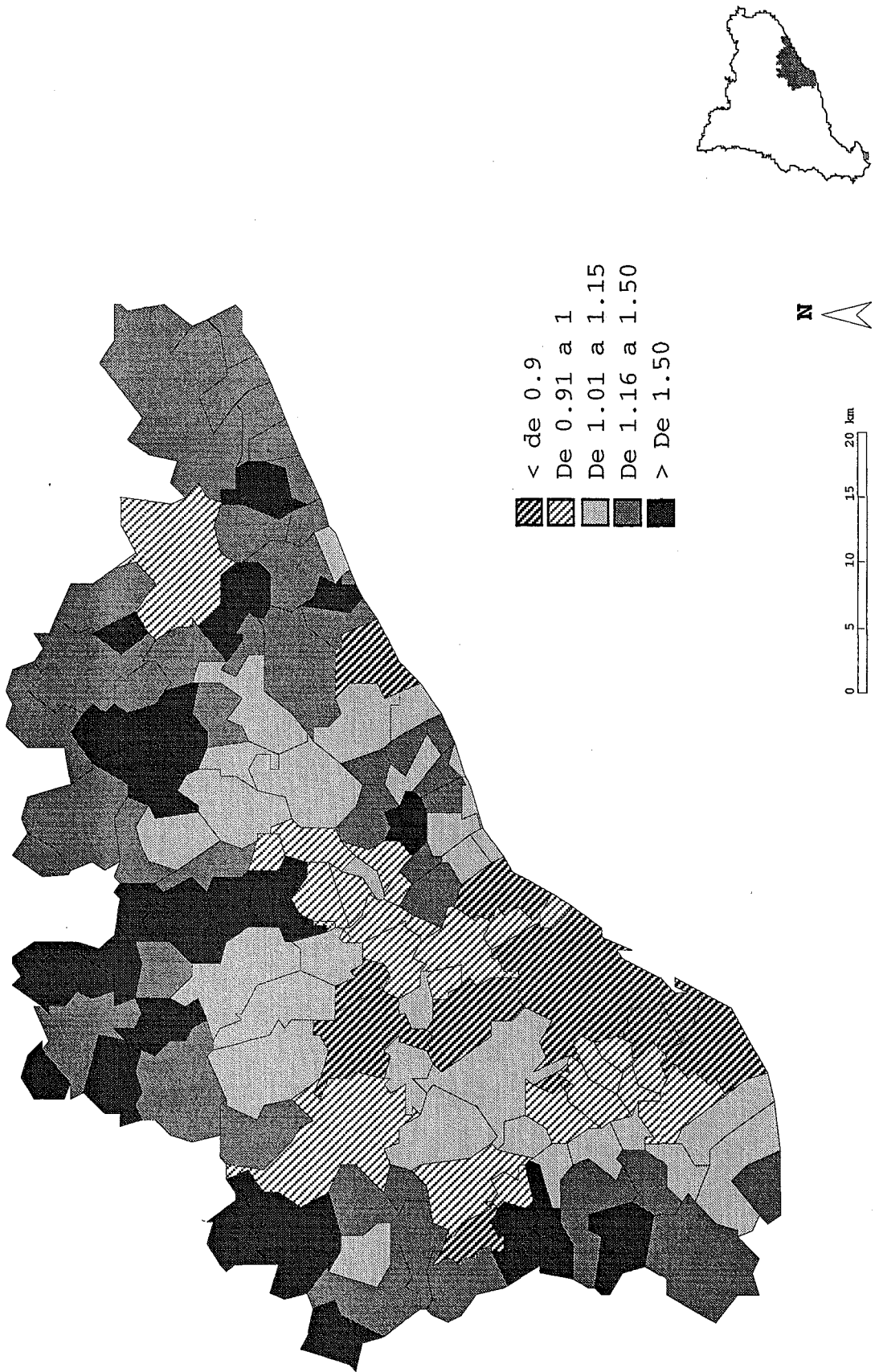
Relació entre la població mitjana dels dies no laborables i la població mitjana dels dies laborables

relació entre la població mitjana dels dies no laborables i la dels dies laborables	nombre de municipis	població mitjana dels dies no laborables	població mitjana dels dies laborables	població censada a 1 de març de 1991
< 0.9	9	1.976.012	2.389.614	2.566.730
0.91-1.00	24	769.920	818.627	877.305
1.01-1.15	31	476.356	443.111	436.990
1.16-1.50	45	326.033	256.472	203.472
1.51 i més	20	78.066	47.939	32.877
RMB	129	3.626.387	3.955.762	4.117.644

Font: elaboració pròpia

El mapa IX.4. mostra la relació entre la població mitjana dels dies no laborables amb la dels dies laborables: de nou queda clar aquesta dualitat del territori, on les àrees que representen un paper important dins el lleure dels dies no laborables són els que tenen trames més fosques, i aquells que o bé representen un paper important en els dies laborables per qüestions de feina o bé perquè no disposen de segones residències per estar inclosos en l'altre grup, són els que tenen les trames més clares.

Relació de la població mitjana anual dels dies no laborables amb la dels dies laborables



Font: Elaboració pròpia.



#### IX.2.4.4. La població segons els mesos

No és l'objectiu d'aquest apartat fer l'anàlisi detallada de tots els resultats obtinguts pels 129 municipis de la Regió Metropolitana de Barcelona per a cada un dels dies laborables i pels dies no laborables de cadascun dels dotze mesos de l'any. S'ha incorporat un conjunt de 24 mapes que reflecteixen la relació entre la població mitjana dels dies laborables i dels dies no laborables per la població censada dels dotze mesos.<sup>466</sup>

Els dotze mapes dels dies no laborables de cada mes són molt similars: pot canviar el signe (de tenir més població que la censada a tenir-ne menys), pot canviar la intensitat de la relació segons quins mesos, però la visió d'aquests dotze mapes recorda molt al que s'ha dit pels mapes IX.2. i IX.3. Les vacances que fan els habitants de la Regió Metropolitana de Barcelona durant l'estiu (sobretot mesos de juliol i agost), Nadal (mesos de desembre i gener) i Setmana Santa (mesos de març i abril) fan que els dies laborables disminueixi molt la població en els municipis urbans i industrials i, per contra, augmenti en els municipis del litoral del Maresme i els que estan en el límit de la Regió Metropolitana de Barcelona.

Pel que fa als mapes dels dies laborables de cada mes hi ha diverses situacions a destacar: la primera és que els mapes dels dies laborables de febrer, octubre i novembre són inversos als descrits a l'anterior paràgraf: els municipis que tenen més població que la censada són justament els urbans i els industrials; les raons també tenen una lògica relacionada amb les vacances, ja que són els mesos de l'any en que no hi ha aquesta mena de dies, així com la presència de les persones que treballen o estudien és més palesa.<sup>467</sup> La segona és que els mapes dels dies laborables dels mesos de gener, març, juny, juliol, agost i setembre són prou similars a la dels dies no

---

<sup>466</sup> Vegeu els mapes A.IX.1. fins A.IX.24.

<sup>467</sup> Vegeu els mapes A.IX.3., A.IX.19. i A.IX.21.

laborables, amb els municipis urbans i industrials amb poca població en relació a la censada, i els municipis turístics del litoral del Maresme i de les àrees limítrofes de la Regió Metropolitana de Barcelona amb molta població en relació a la censada.<sup>468</sup>

#### IX.2.4.5. Una tipologia de municipis segons l'estacionalitat de la població

Amb els càlculs realitzats s'han obtingut 24 xifres de població per cadascun dels 126 municipis que podem temporalitzar al llarg de l'any. No cal justificar que per a elaborar una tipologia d'aquests 129 municipis s'hagi d'utilitzar algun mètode estadístic.

L'agrupació dels municipis per categories s'ha fet a partir de 24 variables, que són les que indiquen la població dels municipis al llarg de l'any. Les variables d'anàlisi han estat les següents:

- població estimada al mes de gener en dies laborables (genlab)
- població estimada al mes de gener en dies laborables (gennolab)
- població estimada al mes de febrer en dies laborables (genlab)
- ...
- població estimada al mes de desembre en dies laborables (genlab)
- població estimada al mes de desembre en dies laborables (gennolab)

S'ha eliminat la influència de la grandària poblacional del municipi d'aquestes 24 variables per a aconseguir una agrupació que no fos en funció de la xifra de població sinó dels canvis que es produeixen en els diferents municipis en diferents èpoques de l'any: el que interessa no és la grandària de la població del municipi, sinó els canvis que

---

<sup>468</sup> Vegeu els mapes A.IX.1., A.IX.5., A.IX.11., A.IX.13, A.IX.15 i A.IX.17.

tenen les poblacions presents en els municipis en els diferents moments analitzats (els dotze mesos de l'any subdividint-los en períodes de dies laborables i no laborables).

Per tant, no s'han tingut en compte les poblacions en els diferents moments, sinó el canvi produït entre dos moments correlatius. Com denominador s'ha utilitzat la població mitjana anual (mitj), i s'han transformat les 24 variables inicials en 24 noves variables de la següent manera:

$$\frac{(\text{genlab-gennolab})}{(\text{mitj})}, \frac{(\text{genlab-feblab})}{(\text{mitj})}, \frac{(\text{feblab-febnolab})}{(\text{mitj})}, \dots,$$

$$\frac{(\text{novlab-deslab})}{(\text{mitj})}, \frac{(\text{deslab-desnolab})}{(\text{mitj})}, \frac{(\text{deslab-genlab})}{(\text{mitj})},$$

Amb això s'aconsegueixen els dos objectius: per una banda eliminar l'efecte de la grandària de la població del municipi i, per l'altra, transformar les variables en indicadors de les diferències de població que hi pot haver al llarg de l'any, però sobretot en indicadors dels canvis produïts en dos moments consecutius.

El problema amb què hom es pot trobar si es vol fer ara l'agrupació és la forta correlació que hi ha entre la majoria de les 24 noves variables, ja que moltes d'elles indiquen coses molt semblants. Per a eliminar aquesta forta correlació s'ha fet una anàlisi factorial, tècnica que permet reduir les 24 variables en el mínim de factors possibles que expliquin el màxim de variabilitat, i que estan incorrelacionats entre ells.

Fent aquesta anàlisi es pot veure que el primer factor explica un 77,8% de la variància total, i amb els cinc primers factors es té un 97,3% de la variància explicada. La resta de factors aporten molt poc, i per tant no es perd gaire informació si només s'utilitzen aquests cinc primers factors. De fet, el criteri seguit per utilitzar només

aquests cinc factors ha estat que cap de les 24 variables no quedés explicada en la seva major part; utilitzant aquests cinc factors, 15 de les 24 variables estan explicades en més del 99%, i la variable que està menys explicada ho està en més d'un 80%, mentre que si només s'utilitzen els quatre primers factors, hi ha una variable explicada en poc més d'un 40%.

Els cinc factors obtinguts són els següents:

- el primer factor és un bon indicador de totes les variables, excepte les del període estival i la variable que relaciona els mesos d'octubre i novembre;
- el segon factor és un indicador dels canvis produïts en començar i en acabar el període de vacances estivals, és a dir, entre juny i juliol (junylab-jullab) i entre agost i setembre (agoslab-setlab);
- el tercer factor es refereix als canvis entre els dies no laborables i els laborables dels dos mesos de les vacances d'estiu (jullab-julnolab i agoslab-agosnolab);
- el quart factor és el canvi entre els mesos de juliol i agost (jullab-agoslab);
- i el cinquè i darrer factor utilitzat és el canvi entre els mesos d'octubre i novembre (octlab-novlab).

Un cop transformades les 24 noves variables en aquests cinc factors, s'ha emprat la tècnica de l'anàlisi de conglomerats (*cluster analysis*) per a agrupar els municipis. L'agrupació s'ha fet seguint el criteri de la mínima distància euclidiana al quadrat entre els cinc factors, i utilitzant el mètode *Ward* (dels més utilitzats en ciències socials) per a redefinir les noves distàncies. Tota l'anàlisi s'ha fet utilitzant el paquet informàtic de SPSS per a Macintosh.

La tipologia obtinguda es pot veure en el mapa IX.5., i l'evolució de l'estacionalitat de la població de cadascun dels nou tipus de la tipologia realitzada en els gràfics IX.1. fins a IX.9. La taula IX.4. mostra els indicadors numèrics habituals en les taules d'aquest capítol IX.: la població mitjana anual, la població del cens de cadascun

dels nou tipus, la relació entre ambdues xifres de població i el nombre de municipis que constitueixen cada categoria.<sup>469</sup>

Taula IX.4.

Relació entre la població mitjana anual i la població censada. Tipologia municipal segons l'estacionalitat de la població

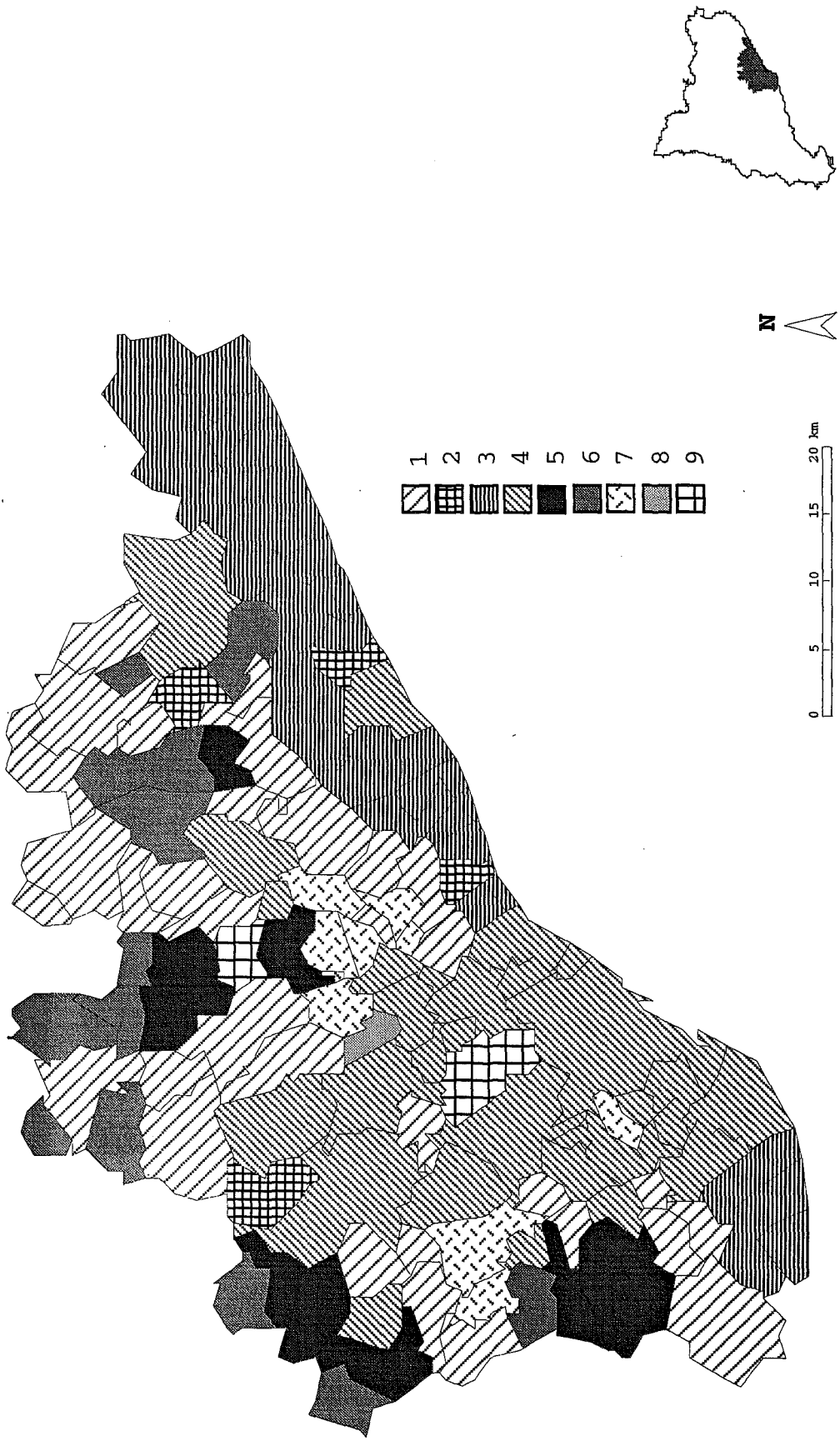
tipus	nombre de municipis	població mitjana anual	població del cens de 1991	relació entre la població mitjana anual i la població censada
1	34	123068	114645	1.07
2	4	24089	20803	1.16
3	30	365118	297030	1.23
4	30	3100347	3447951	0.90
5	9	66018	44899	1.47
6	10	9589	5643	1.70
7	9	129227	123647	1.05
8	1	4357	3385	1.29
9	2	55979	59641	0.94
RMB		3877791	4117644	0.94

Font: elaboració pròpia

---

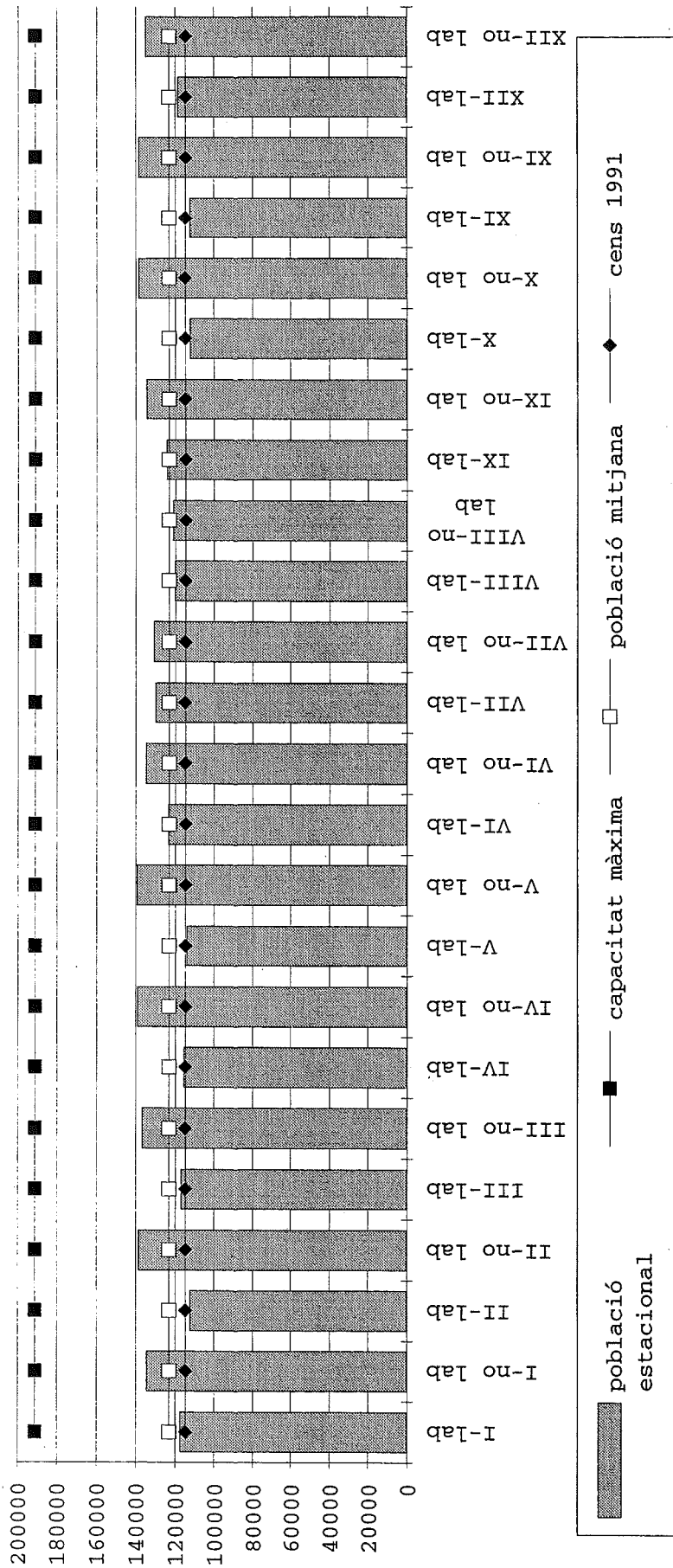
<sup>469</sup> Per a l'explicació de les categories de la tipologia s'ha utilitzat molta bibliografia d'estudis comarcals i de la Regió Metropolitana de Barcelona, a més del treball de camp que suposa viure en aquesta àrea des de que he nascut. Entre molts altres textos, crec que cal destacar el recent de S. Juan i Lluís (1995) i els estudis comarcals que va editar la Caixa de Catalunya de les comarques que formen la Regió Metropolitana de Barcelona: Anguera (1994) pel Vallès Oriental, Anguera i Casas (1990) pel Vallès Occidental, Llarch (1987) pel Barcelonès, Rosés (1989a i 1989b) pel Maresme i el Baix Llobregat.

L'estacionalitat de la població. Tipologia municipal.



El tipus 1 té una població mitjana anual lleugerament superior a la censada, i tal com es pot veure en el gràfic IX.1. acostuma a tenir més població els dies no laborables de cada mes que no pas els laborables, amb una població molt similar per la majoria de mesos de l'any. L'excepció són els mesos de juliol i agost, que tenen una població similar els dies laborables i els no laborables, i els mesos de juny i setembre, on la diferència entre els dies laborables i no laborables és menor que el que passa durant la major part de l'any. La localització en el mapa IX.5. dels 34 municipis que formen aquest tipus 1, així com les seves característiques socioeconòmiques, permeten explicar aquest comportament de l'estacionalitat de la població en base a que tenen un nombre important de residències secundàries que atrauen a població d'altres municipis els caps de setmana, com també el fet que hi ha població empadronada però que no treballa en el propi municipi i que passa les vacances de l'estiu fora.

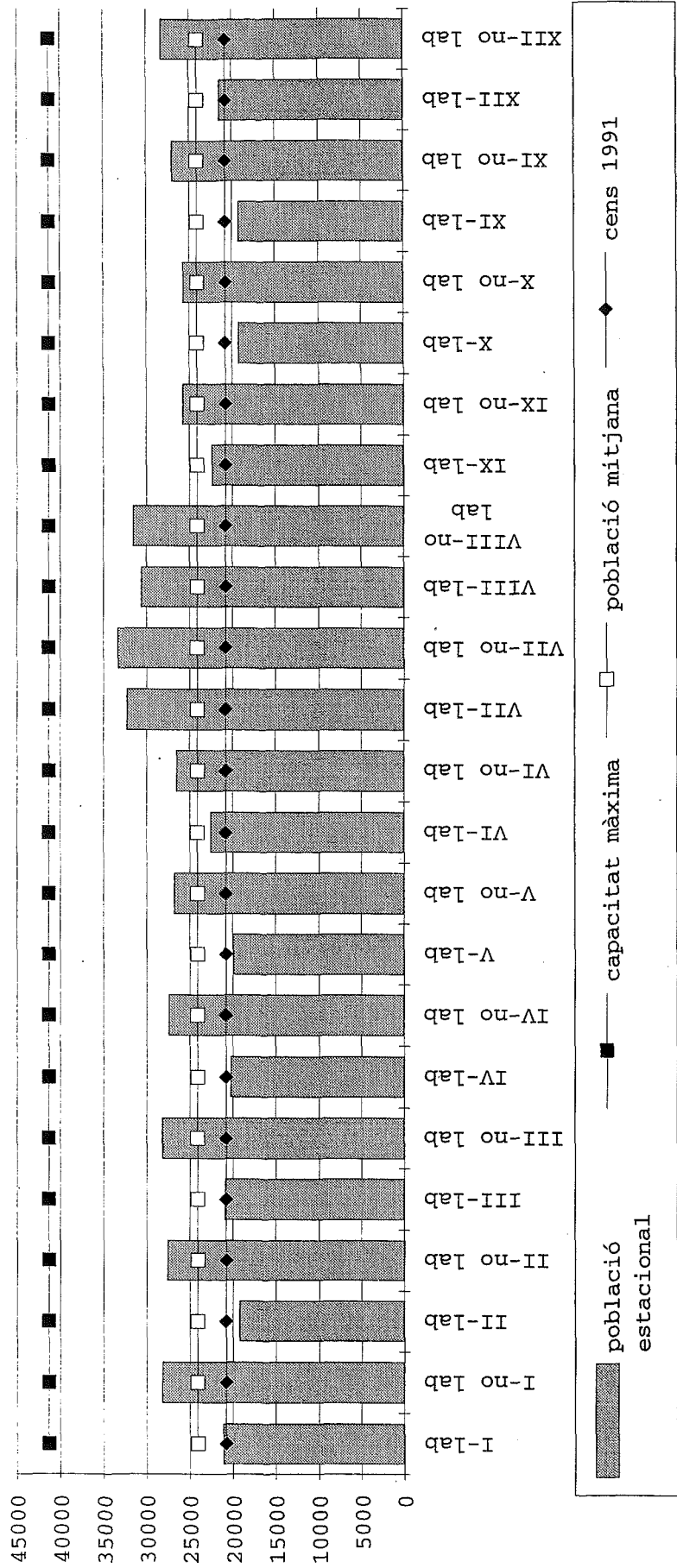
Gràfic IX.1. Estacionalitat de la població. Tipus 1





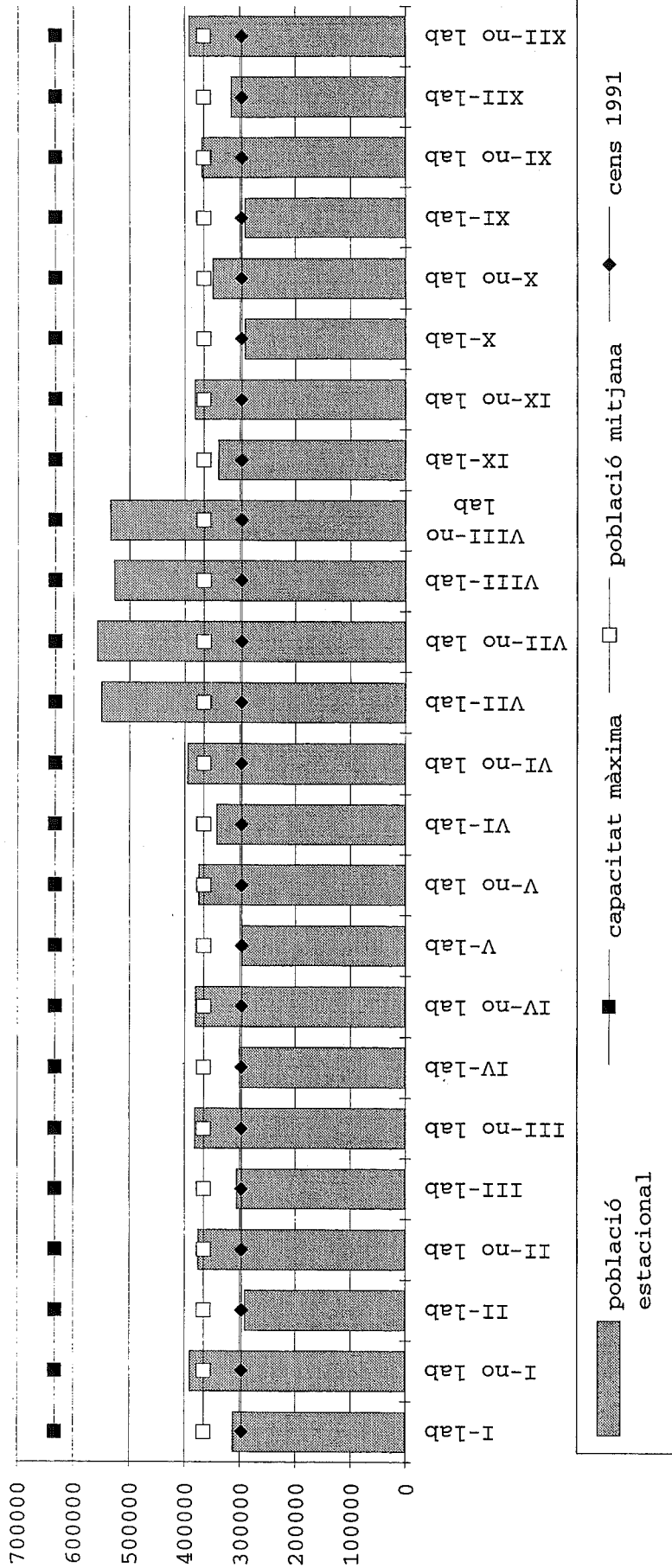
El tipus 2 el formen exclusivament quatre municipis: Alella, Matadepera, Sant Andreu de Llavaneres i Santa Maria de Palautordera. El gràfic IX.2. és molt similar al gràfic IX.1. amb l'excepció dels mesos de juliol i d'agost. Però les característiques d'aquests quatre municipis són molt diferents dels 34 anteriors: aquests quatre municipis s'han convertit en barris residencials de les ciutats industrials que tenen al costat: Alella de Barcelona, Matadepera de Terrassa, Sant Andreu de Llavaneres de Mataró, Santa Maria de Palautordera de Sant Celoni i Granollers. Els dies laborables de cada mes tenen menys població que els no laborables per un important saldo migratori negatiu per raons de treball. Així mateix, aquests quatre municipis continuen mantenint una important xifra de residències secundàries que fa augmentar la població els dies no laborables, així com els mesos de juliol i agost, ja que encara s'hi va a estiuejar: només cal adonar-se que la capacitat màxima més que duplica la població censada.

Gràfic IX.2. Estacionalitat de la població. Tipus 2



El gràfic IX.3. mostra l'estacionalitat de la població del tipus 3. L'estacionalitat és igual que la del tipus 2, amb l'excepció que en els mesos de juliol i agost hi ha molta més població: en el tipus 3, durant aquests dos mesos s'arriba al 86% de la capacitat màxima, pel 77% en el tipus 2. Com es pot veure el mapa IX.5. la localització territorial d'aquests 30 municipis és molt clara: és tota la comarca del Maresme (amb les excepcions de Mataró, la capital, i dos municipis que formen part del tipus 2, Alella i Sant Andreu de Llavaneres) els municipis litorals de Castelldefels, Gavà i Viladecans del Baix Llobregat. Aquests 30 municipis han estat l'àrea turística per excel·lència de la població de la Regió Metropolitana de Barcelona al llarg de tot el segle, i encara ara hi ha determinats municipis on els hotels estan ocupats els mesos d'estiu per població que ve d'altres països europeus a passar una setmana o dues de sol i platja.

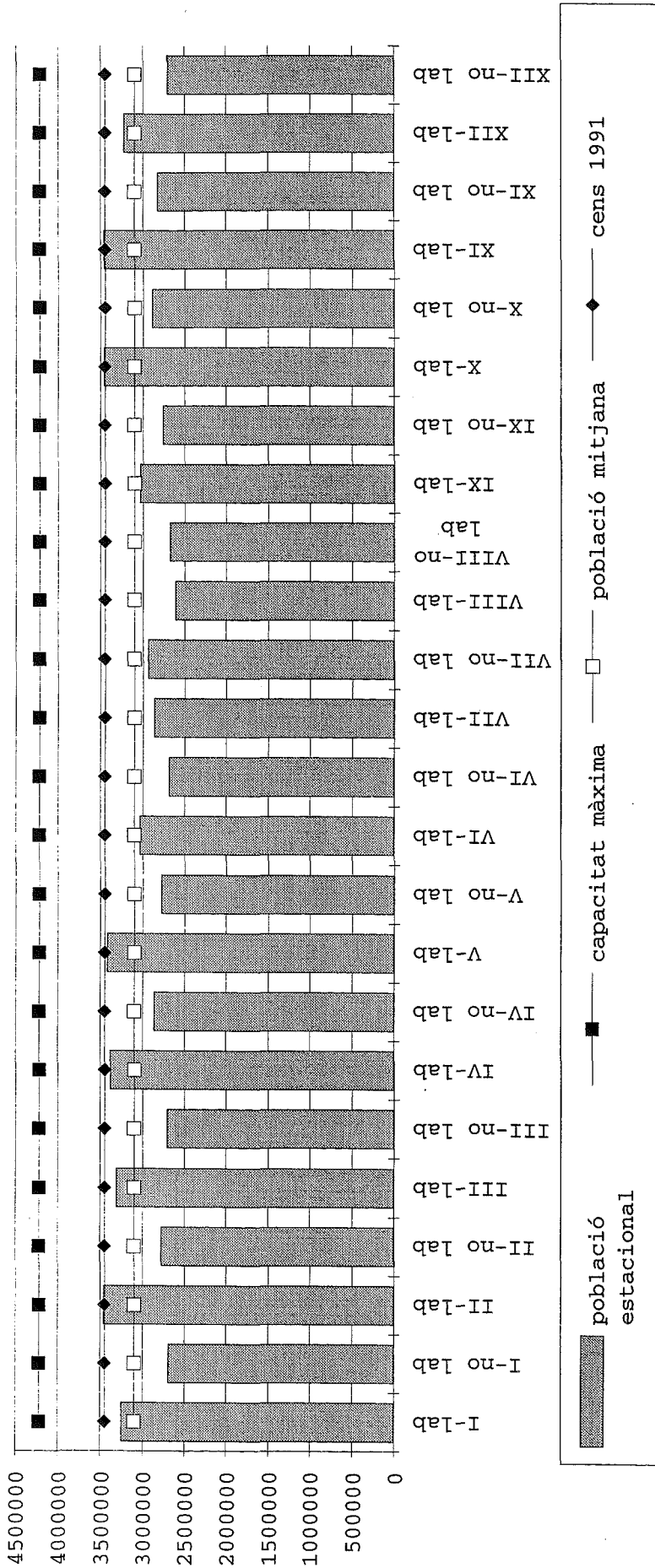
Gràfic IX.3. Estacionalitat de la població. Tipus 3



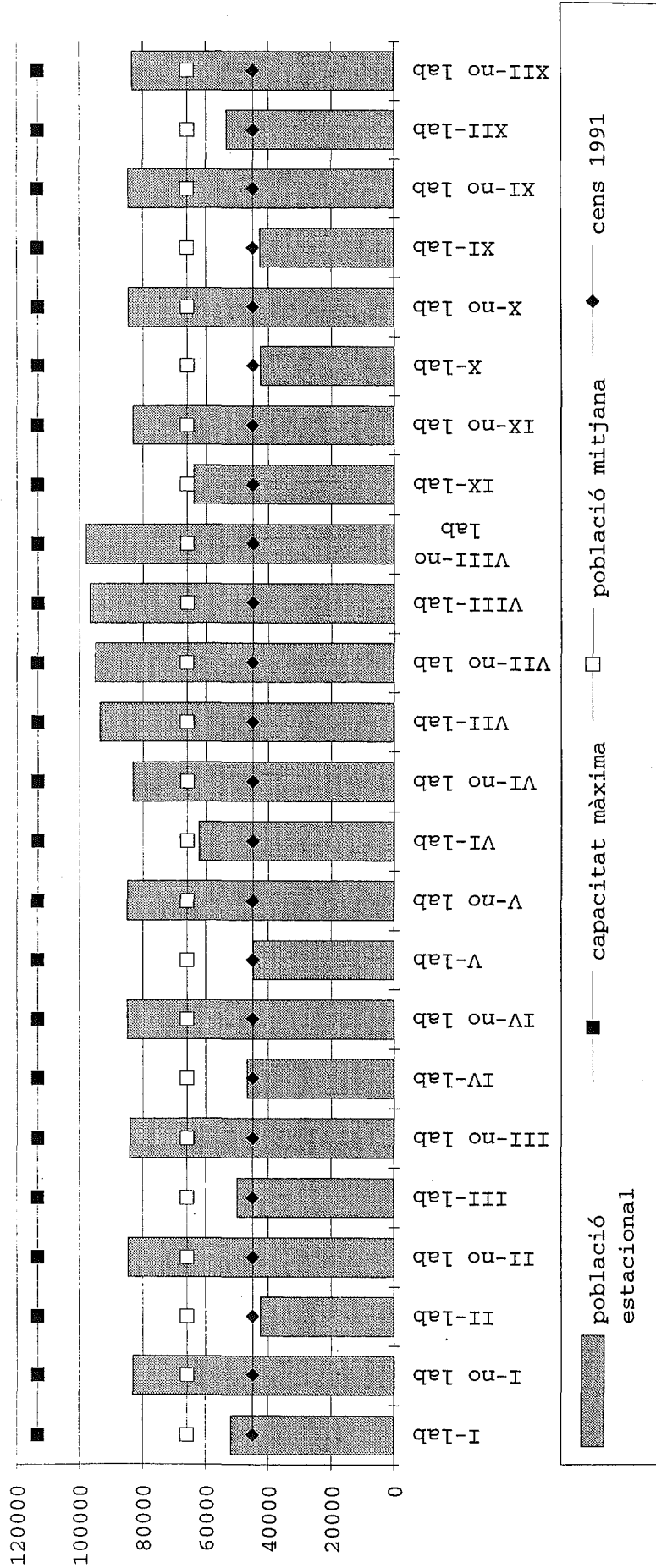
El tipus 4 està format pels municipis amb més població, pels més urbans, pels que tenen més indústries. En el gràfic IX.4. es pot veure que durant 10 mesos hi ha més població en els dies laborables que en els no laborables. El fet que succeeixi això té una explicació clara: aquests són els municipis que generalment atrauen població per a treballar, i són els municipis d'on surt la població que va a passar el cap de setmana a les segones residències. Els dos mesos que no compleixen aquesta norma són juliol i agost, en que la població és molt similar.

Els tipus 5 i 6 són molt similars al tipus 1, amb la diferència que la relació entre els dies no laborables i els dies laborables és molt més important. Els municipis que formen el tipus 5 tenen més residències secundàries que s'omplen els caps de setmana i els mesos d'estiu que no pas el tipus 1, i el tipus 6 més que no pas el tipus 5. Cal dir, però, que els municipis que formen el tipus 6 tenen molta menys població censada que els del tipus 5, el que mostra un ambient més rural.

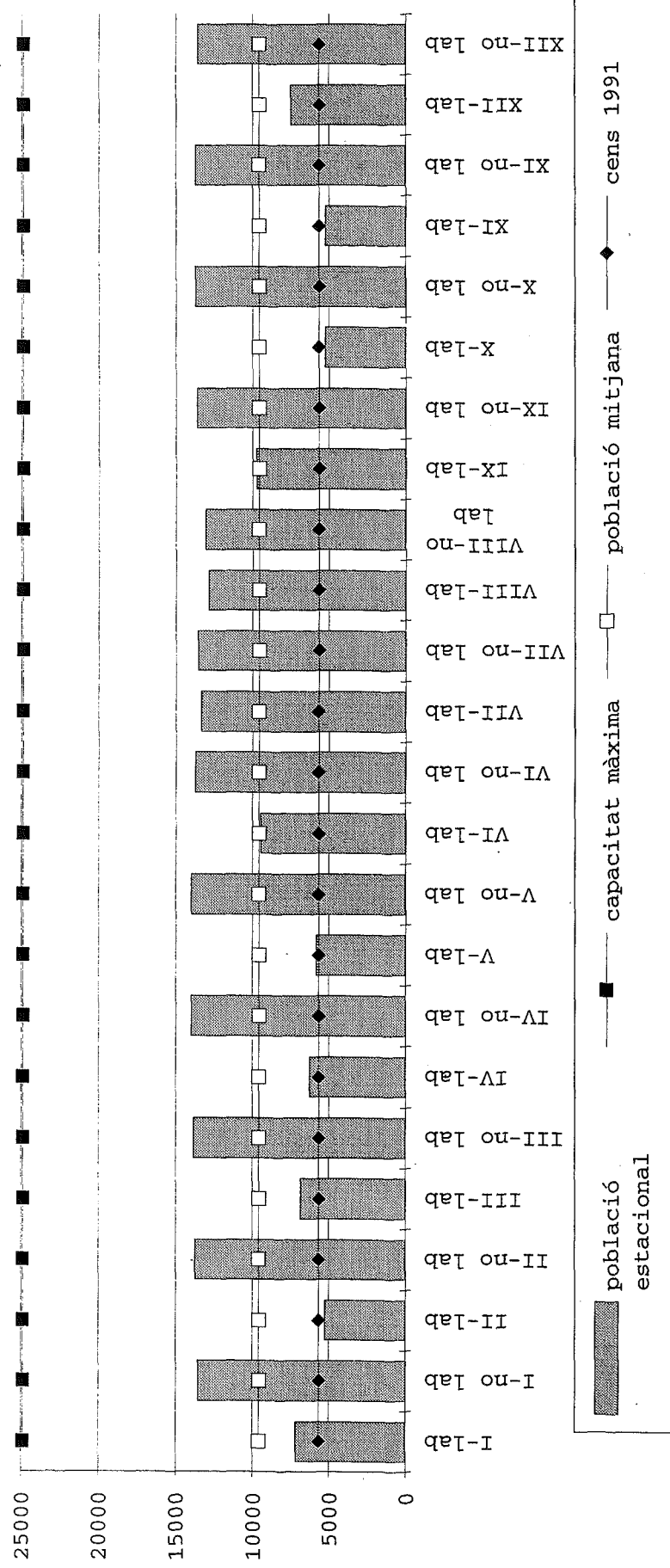
Gràfic IX.4. Estacionalitat de la població. Tipus 4



Gràfic IX.5. Estacionalitat de la població. Tipus 5



Gràfic IX.6. Estacionalitat de la població. Tipus 6

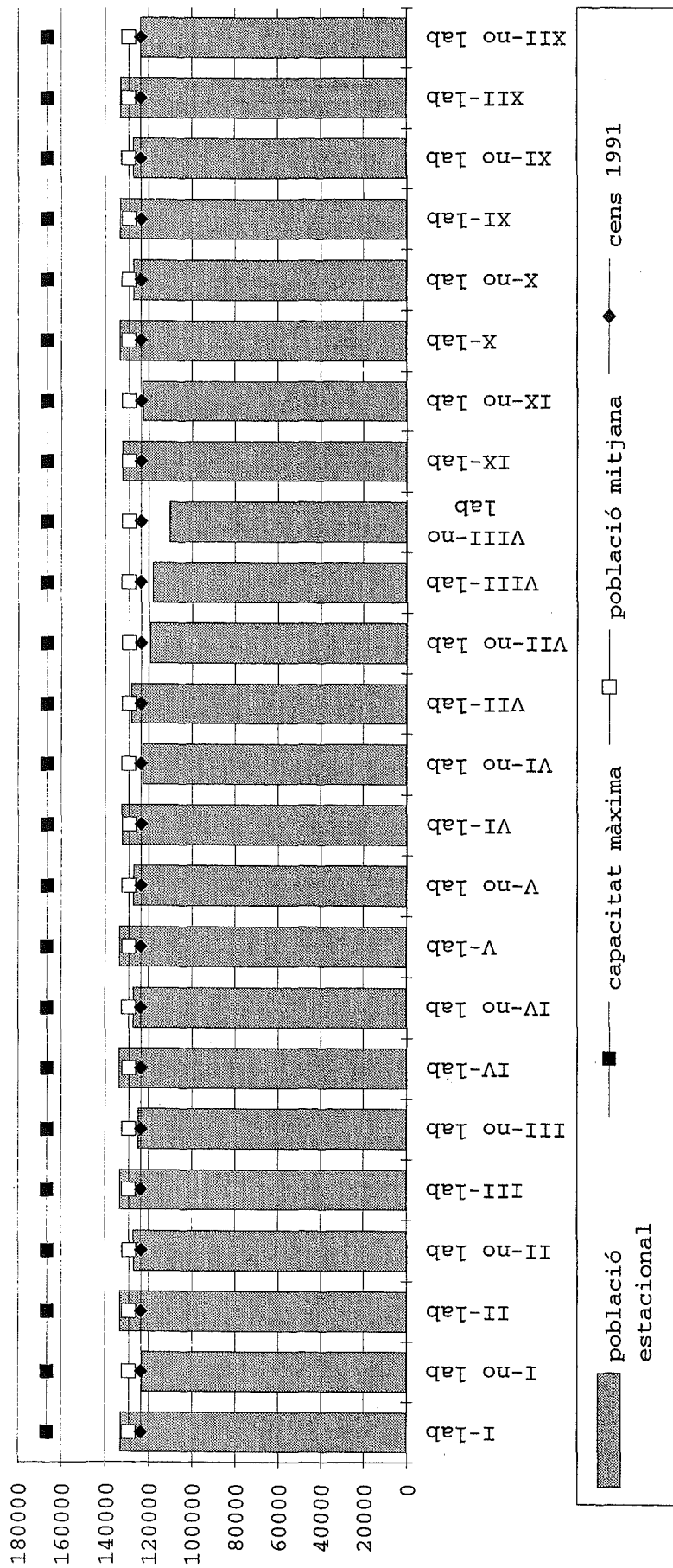




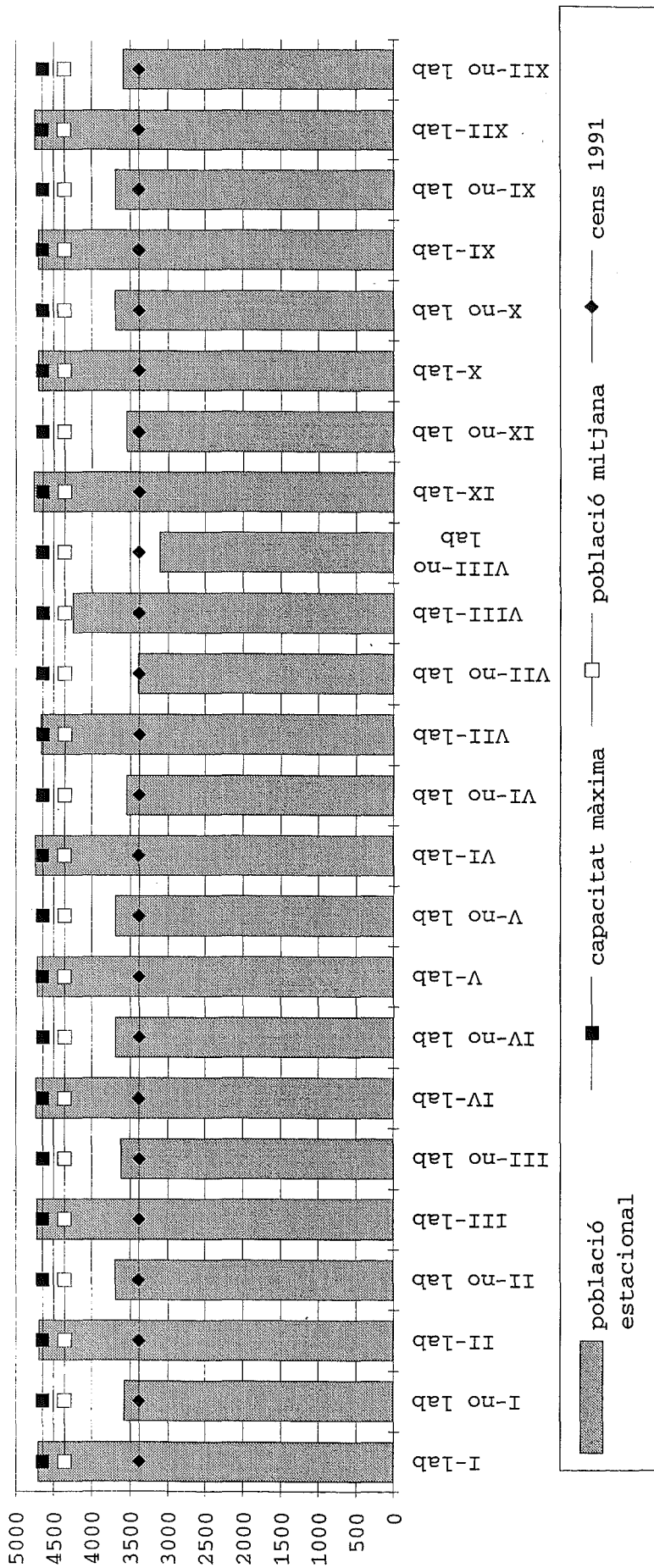
El tipus set està format per un conjunt de municipis que tenen la mateixa població al llarg de l'any, amb una lleugera presència de més població els dies laborables que els no laborables, i amb una lleugera disminució el mes d'agost i els dies no laborables del mes de juliol. És difícil caracteritzar amb poques paraules aquests municipis, ja que la visió que es té de cadascun d'ells és prou diferent. En qualsevol cas, tots aquests municipis tenen un important sector industrial en els seus municipis, però també molta població que treballa en el terciari (sigui en el mateix municipi com a d'altres del voltant); així mateix tenen en algunes parts allò que s'ha comentat en l'apartat I.4.7. sobre la qualitat de vida.

Els tipus 8 i 9 esta formats per un (Polinyà) i dos (Cerdanyola del Vallès i Santa Eulàlia de Ronçana) municipis respectivament. Pel mètode estadístic utilitzat no s'ha considerat correcte agrupar aquests tipus en algun dels altres, però justament per la seva excepcionalitat són difícils de comentar.

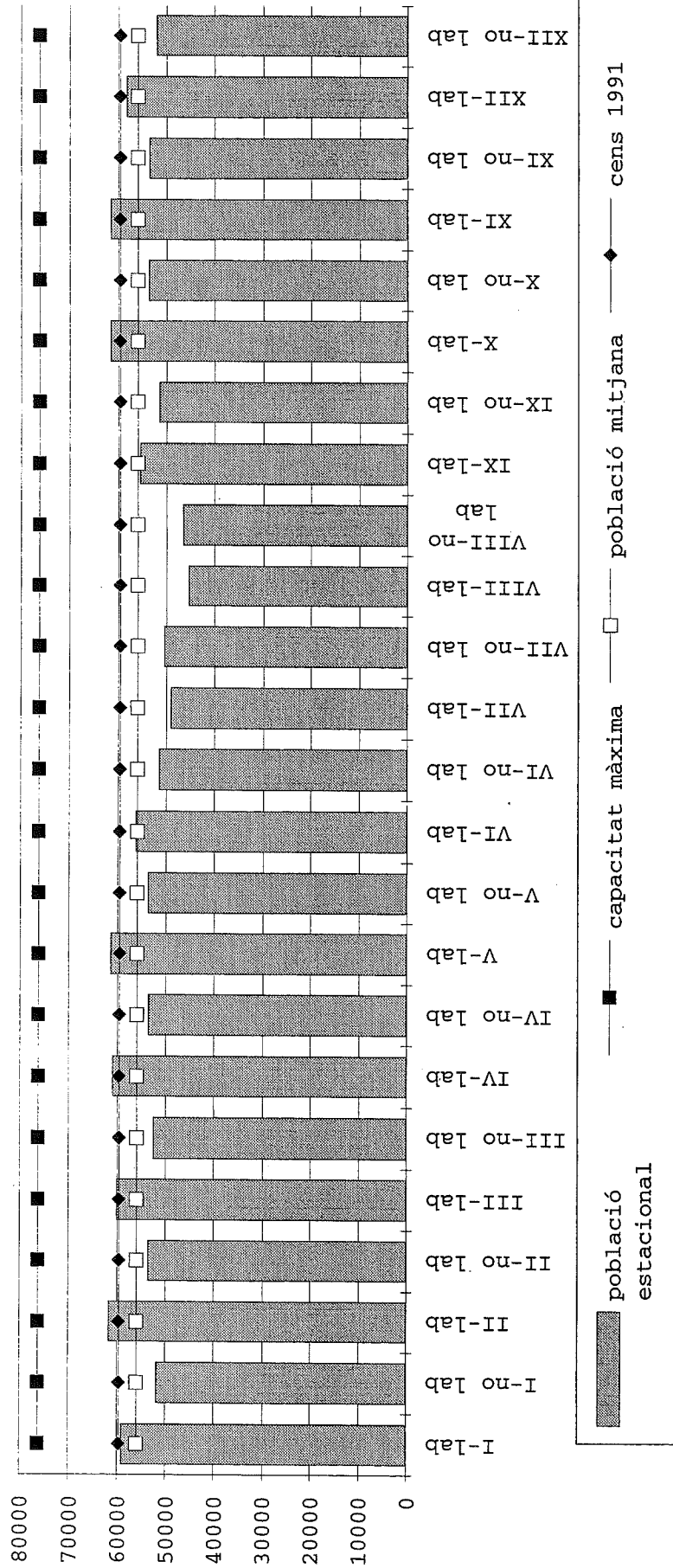
Gràfic IX.7. Estacionalitat de la població. tipus 7



Gràfic IX.8. Estacionalitat de la població. Tipus 8

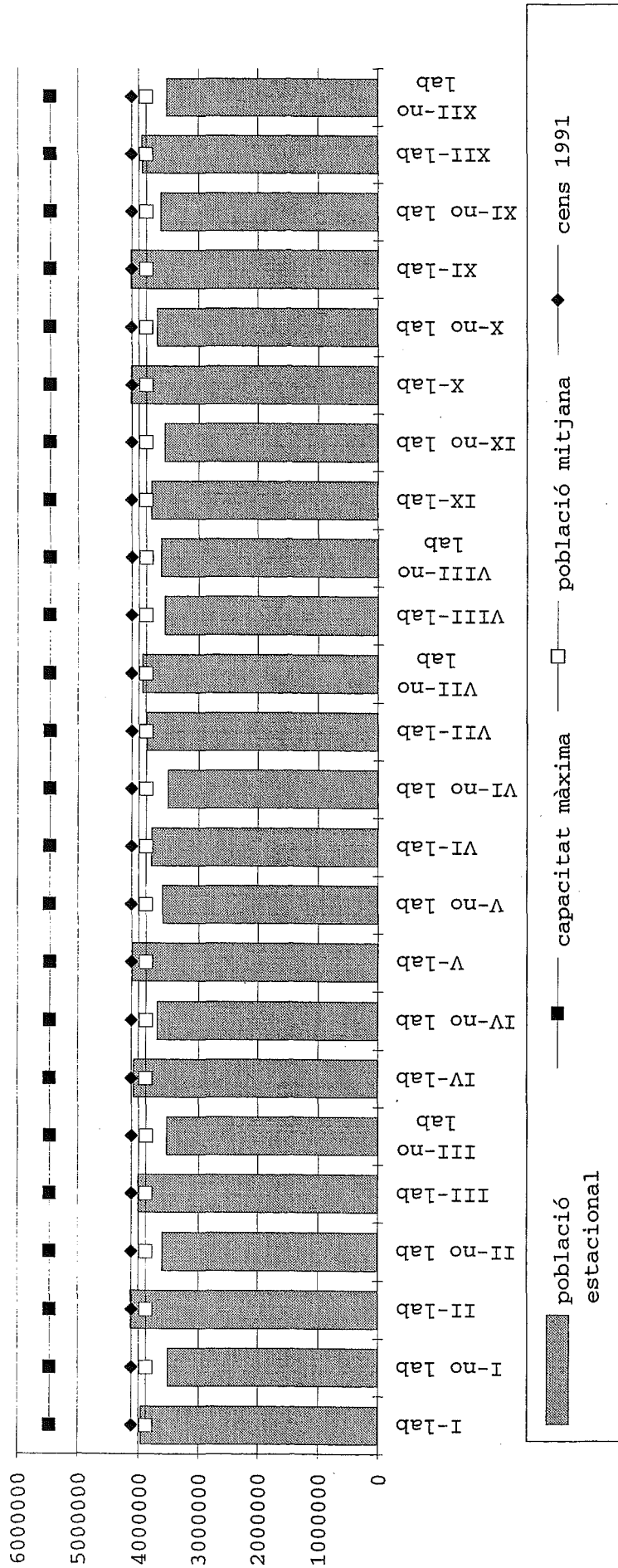


Gràfic IX.9. Estacionalitat de la població. Tipus 9



Finalment, queda per comentar el conjunt de la Regió Metropolitana de Barcelona. El gràfic IX.10. mostra com al llarg de l'any, en els dies laborables de cada mes hi ha més població que en els dies no laborables, amb l'excepció de juliol i agost. Aixó mateix, l'estacionalitat de la població fa que només s'arribi a la població censada en els dies laborables dels mesos que no tenen dies relacionats amb les vacances d'estiu, de Setman Santa o de Nadal. En conjunt, es pot dir que el gràfic IX.10. resumeix molt bé les característiques globals de la població de la Regió Metropolitana de Barcelona, així com de les seves característiques econòmiques.

Gràfic IX.10. Estacionalitat de la població. Regió Metropolitana de Barcelona



## IX.6. Resum i conclusió

A partir de la base de dades inicial s'ha elaborat un model que ha permès conèixer una de les característiques bàsiques de la societat actual, que és la de l'extrema mobilitat de la població en relació al fet que, molt sovint, els llocs exactes i concrets de residència, de treball, d'estudi, de relació amb altres persones, de lleure, etc. no coincideixen en l'espai. Això és de gran importància en el moment de planificar i d'ordenar el territori, ja que quan hom fa un treball per a ser utilitzat en planificació, habitualment s'inclouen unes reflexions sobre la població de l'àrea, i gairebé sempre, tots els aspectes que tracten sobre la població s'estudien a partir de les dades del cens o del padró més recent. No s'ha d'oblidar que la població a la que fa referència el cens o el padró és aquella que estava una nit laborable en el seu lloc de residència, però que el cens o padró no fa referència explícita en cap cas a tota la població que treballa en un lloc concret, o la que hi estudia, o la que va a passar els caps de setmana, o la que va a passar l'estiu, que és el que s'ha intentat de calcular en aquest capítol.

Al llarg del capítol IX. s'ha pogut veure com la localització i distribució de la població en la Regió Metropolitana de Barcelona varia molt segons el moment de l'any escollit. Aquest era una de les hipòtesis que es volia demostrar i que ha quedat plenament demostrada. Les activitats que s'han tingut presents en aquest capítol no són tan àmplies com les analitzades en la segona part d'aquesta tesi; això ha estat a causa de la impossibilitat de passar les xifres obtingudes a partir de l'Enquesta Metropolitana de Barcelona a tota la població que pot estar present a la Regió Metropolitana de Barcelona. En el capítol IX. s'ha utilitzat sobretot el que fa referència a les activitats de treball, estudi i lleure, tant de caps de setmana com de vacances. Les taules, mapes i gràfics són prou explícits per adonar-se de la diferent localització i

distribució de la població present en la Regió Metropolitana de Barcelona.

Per finalitzar el capítol IX., s'ha de tenir present que aquest treball és una generalització de comportaments molt específics, i que l'autor creu que és vàlid pel tipus d'anàlisi que s'ha volgut realitzar. És obvi que una anàlisi exhaustiva sobre quanta gent marxa i quanta ve de cada municipi i on va, i en quins períodes de temps seria molt més útil; però també cal tenir present que l'elaboració d'una recerca d'aquesta mena seria molt laboriosa, molt cara, i possiblement els resultats no compensarien l'esforç esmerçat.



## X. CONCLUSIONS

En l'apartat I.3. s'han assenyalat les hipòtesis de la tesi que aquí es presenta. No està de més recordar-les breument: demostrar la important mobilitat de la població en les regions metropolitanes, prenent com exemple la Regió Metropolitana de Barcelona; que la mobilitat dels individus és molt diferent segons les seves característiques demogràfiques, socials i econòmiques i segons les activitats que aquests individus (amb les seves característiques) volen fer; que la mobilitat dels individus crea un espai de vida, que també variarà amb les característiques d'aquests individus; que, a causa de la mobilitat, la distribució i localització de la població en el territori no és estàtica, i que varia, i molt, al llarg del temps.

Per a demostrar que aquestes hipòtesis són certes s'ha seguit un camí amb tres grans apartats. La primera part de la tesi sorgeix de la introducció: en aquesta es descriuen els llunyans orígens de la tesi en el treball de la població de muntanya de Catalunya realitzat entre 1985 i 1987, en el que una de les coses que em va sorprendre més va ser la diferent evolució de les xifres de població (decreixents) amb les dels habitatges (creixents). El fet de suposar que els habitatges són per ser habitats em va fer començar a reflexionar sobre la temporalitat de les nostres activitats, i la diferent localització en l'espai d'aquestes. La lectura i relectura de molts textos geogràfics i d'altres que tractaven temes que estaven relacionats amb aquesta temàtica de la mobilitat de la població, estan reflectits en el capítol II.

En aquest capítol II. es mostra la importància dels vuit conceptes bàsics que es defineixen en l'apartat I.4. i que mostren la ideologia i metodologia que es vol utilitzar en aquesta tesi. En el capítol II. es fa un repàs de la bibliografia sobre distribució de la població, mobilitat i temps en les diverses disciplines que formen les ciències socials. Quan es tracta un tema que intersecciona molts