

obrir la via als latifundis; els especuladors constituïren immenses propietats cerealistes. Monocultiu del blat. S'han fet interessants consideracions sobre la feliç correspondència entre aquest país permeable, cobert per un bon sòl, i el conreu del blat; semblava que la Tavoliere havia trobat el seu veritable aspecte "geogràfic". Però en el 1933 es va produir un nou canvi a causa de la intervenció de noves tècniques d'enquadrament; per a deturar l'emigració i repoblar el país, el govern va drenar i sanejar els pantans, va construir carreteres, va dividir els latifundis i va multiplicar les petites explotacions. La Tavoliere es va cobrir de vinyes i oliveres".²¹²

La importància de la història en l'evolució dels paisatges per aquests geògrafs és del tot evident, tant si fan descripcions de territoris concrets com si reflexionen "teòricament" sobre la geografia. Si la cita anterior de Gourou mostra una descripció pràctica d'una regió, dels canvis en el temps d'un paysage, en l'aspecte teòric, Demangeon escriu que

"Per a ser comprensiva i explicativa, la Geografia humana no pot referir-se a l'única consideració de l'estat actual de les coses. Es precis examinar l'evolució dels fets, remuntar-se en el passat, és a dir, recórrer a la història. (...) Aquesta noció de temps, d'evolució, és indispensable. Sense ella, la raó del que existeix sovint se'ns escapa. (...) ¿Com comprendre la població d'un vell país com França si no coneixem la història de la rompuda, del desboscament, del repartiment dels camps, dels treballs de drenatge i construcció de dics? Tot l'estudi d'aquesta conquesta del sòl es fa en base de la història. (...) Per a explicar els fets que observa, el geògraf no ha d'acontentar-se amb situar-los racionalment en l'espai: és precis també que els projecti en el passat".²¹³

Aquesta reflexió (més o menys) teòrica es troba al llarg del llibre, en el que Demangeon escriu, majoritàriament, sobre qüestions d'hàbitat i poblament rural en llocs concrets:

"L'estudi de l'hàbitat és un capítol de l'estudi de les civilitzacions rurals; ha de remuntar-se

²¹² Gourou (1981, p. 164-165).

²¹³ Demangeon (1956, p. 17).

cap els seus llunyans orígens i seguir la seva evolució fins l'època present (...) En un mateix país, en el curs de la història, els factors de l'hàbitat no han actuat uniformement; la colonització ha pogut adoptar modes de colonització diferents".²¹⁴

La majoria dels geògrafs i geògrafes que tracten de la història de la geografia, diuen que la geografia regional possibilista és bona i útil per estudiar el món tradicional, ja que en aquest els ritmes dels canvis són lents. En la geografia regional possibilista es reconstrueix el paisatge fins el present, analitzant els objectes i els fets que són de fàcil localització, mentre que el que no estudien és la indústria, la ciutat, els ritmes trepidants de la civilització moderna, els comportaments dels éssers humans;²¹⁵ així mateix s'expressa Riudor:

"En un moment [després de la II Guerra Mundial] en el qual el món està experimentant canvis profunds en els aspectes socials, econòmics i territorials (i tants d'altres), el model d'estudi de l'escola regional francesa s'estava revelant cada cop menys apte per explicar aquestes profundes mutacions. La geografia vidaliana havia tingut tendència a "mirar enrera" molt sovint descrivint formes de vida tradicional que estaven desapareixent del món i, en canvi, no era capaç d'explicar els fets "moderns" relacionats, per exemple, amb la societat i l'economia".²¹⁶

De fet, els dos exemples citats anteriorment (Gourou, Demangeon) tracten dels paisatges rurals. Però també hi ha algun exemple d'aquesta evolució del paisatge en àmbits urbans; Raoul Blanchard especifica en el seu treball de 1931 com s'han d'estudiar les ciutats dins de la perspectiva possibilista, i és molt interessant veure la importància que dóna a la història per entendre la ciutat actual:

²¹⁴ Demangeon (1956, p. 105).

²¹⁵ Claval (1979, p. 8-15).

²¹⁶ Riudor (1988, p. 147-148).

"Una qüestió, però, mereix ésser considerada: la de l'ordre en què cal examinar els esdeveniments històrics i les reaccions de l'organisme urbà sota llur influència. Dos mètodes, almenys, poden concebre's: agrupar els esdeveniments i llurs conseqüències segons llur natura, o bé seguir-los segons l'ordre cronològic. (...) Opinem però, que (...) l'ordre cronològic és preferible; permet de copsar millor a través de les seves fases, l'evolució urbana fins al seu acabament provisor, la forma actual de la població. (...) Després de l'estudi dins del temps, l'estudi dins l'espai".²¹⁷

Com molt bé diu Claval de la geografia regional possibilista, "la història també està present perquè el paisatge està compost per estrats successius, dels que no es comprèn la seva necessitat més que situant-los en l'època en què van ser elaborats".²¹⁸

II.2.2.2. La geografia quantitativa

Si fins ara en aquest treball s'ha tractat de com la geografia tradicional (històrica, cultural, regional francesa) utilitza el temps cronològic per als seus estudis, el que es farà en aquest apartat és veure com la dita geografia teòretico-quantitativa utilitza també el temps cronològic.²¹⁹

Si s'agafen tres dels treballs més significatius dins de la geografia teòretico-quantitativa, com poden ser els

²¹⁷ Blanchard (1931, p. 15).

²¹⁸ Claval (1987, p. 56-57).

²¹⁹ La ruptura en l'evolució de la geografia que es va produir al voltant de l'article de Schaeffer (1977; versió original, 1953), ha provocat un veritable punt d'inflexió; l'aparició d'una nova geografia en la dècada dels seixantes, és, sense cap mena de dubte, un fet incontrovertible. La qüestió és, però, quin adjectiu col·locar a aquesta nova geografia: teòretica? quantitativa?. García Ramon (1985, p. 57) diferencia entre aquests dos adjectius, tot escrivint que la geografia teòretica vol crear una teoria general i un cos de lleis, mentre que la geografia quantitativa només implica un ús molt refinat de tècniques i mètodes estadístics, així com un cert ús d'abstraccions i models. En aquest treball es parlarà de geografia teòretico-quantitativa, com s'ha fet en treballs de reconeguda vàlua (vegeu Capel, 1981, i Johnston, 1983).

de Haggett,²²⁰ Chorley i Haggett²²¹ i Harvey,²²² es pot veure el mateix que s'ha dit anteriorment per la geografia tradicional sobre l'ús del temps cronològic en aquesta nova geografia.

Haggett fa un repàs dels diferents models que s'havien aplicat fins aleshores en la geografia teorètico-quantitativa, així com d'altres que no es poden incloure dins del grup anterior (com, per exemple, els de Burgess i Hoyt sobre les ciutats). En les primeres pàgines d'aquest llibre, Haggett, remarca l'interès en el moviment, del que escriu que

"L'Escola de Lund (...) ha emplaçat els moviments de població en el centre de la seva àrea d'interès (...). Des d'aquest punt de vista, la població humana no es considera ja com un fenomen estàtic (...) sinó com un complex de partícules oscil·lants, amb bucles curts que connecten els punts de residència, treball i esbarjo, i bucles més llargs que connecten els llocs de poblament més antics amb les noves àrees d'immigració. Altres components del sistema regional poden considerar-se també des d'una perspectiva similar: les zones agrícoles en termes de moviment de mercaderies (...) o el creixement urbà en termes de migracions pendulars".²²³

Per Haggett, la importància del moviment fa que els models migratoris siguin útils, encara que discutibles, a l'hora de veure la interacció entre dues o més àrees. Haggett, però, assenyala quins dubtes li produeix el model gravitatori.²²⁴

²²⁰ Haggett (1976; edició original, 1965).

²²¹ Chorley i Haggett (1971; edició original, 1967).

²²² Harvey (1983; edició original, 1969).

²²³ Haggett (1976, p. 44-45).

²²⁴ La fórmula més usual dels models gravitatoris és

$$M_{ij} = k \frac{P_i P_j}{(d_{ij})^b}$$

on M_{ij} és el moviment entre i i j ; P_i , P_j és el pes dels llocs i i j ; d_{ij} és la distància entre i i j ; k i b són constants.

Si bé Haggett exposa les qüestions i discuteix quins són els valors que s'han de donar a les constants de la fórmula del model gravitatori, així com quin és l'indicador més vàlid pel pes dels llocs (la població absoluta? la renda per càpita? la població segons categoria socioeconòmica?), el punt clau és com mesurar la distància. Haggett diu, basant-se en diversos estudis, que la distància a vol d'ocell pot ser útil en regions rurals proveïdes d'una bona xarxa de comunicacions, mentre que pels moviments entre el lloc de residència i el de treball és molt més útil el temps.

L'interès de Peter Haggett pel moviment fa que escrigui que un dels problemes principals que es plantegen els models de poblament de Christaller i de Lössch és que són estàtics, mentre que el pas del temps (que Haggett anomena evolució històrica) fa variar la jerarquia dels llocs centrals.²²⁵

En tot cas, es pot comparar l'ús de certs models amb el mètode de les *cross-sections* de la geografia històrica. Dos exemples seran suficients. Haggett explica el model de desenvolupament d'una xarxa de transports en països subdesenvolupats elaborat per Taaffe, Morrill i Gould, en el que hi ha quatre etapes.²²⁶ Així mateix, el model del *rank-size* permet comparar la jerarquia en la distribució del poblament en diferents moments històrics.²²⁷

L'ús del temps cronològic es fa evident en l'explicació dels models de difusió de Torsten Hägerstrand. Si bé en aquest llibre de Haggett²²⁸ la difusió no té una personalitat pròpia dins de l'esquema explicatiu, que es

²²⁵ Haggett (1976, p. 125).

²²⁶ Haggett (1976, p. 104-106).

²²⁷ Haggett (1976, p. 132 i següents).

²²⁸ No s'ha d'oblidar que el llibre de Hägerstrand *Innovation diffusion as a spatial process* no va ser traduït a l'anglès fins el 1967, catorze anys després de la seva aparició en suec, però dos anys després de la publicació original del llibre de Haggett que s'està comentant.

basa en el moviment, les xarxes, els nusos, les jerarquies i les superfícies, sí que ho és en la segona edició del llibre.²²⁹ Com dels models de difusió se'n parlarà més endavant, no cal citar-los aquí.

El llibre editat per Chorley i Haggett²³⁰ és un recull de treballs en els que cada autor fa una selecció i unes reflexions sobre els models que s'han utilitzat dins de cada subdisciplina geogràfica. De tots els treballs que hi ha, només el de Garner (sobre geografia urbana) no inclou els canvis provocats pel pas del temps.²³¹

Chorley i Haggett, en el capítol introductori, fan una classificació dels diferents tipus de models, introdueixen el concepte de paradigma -a partir del treball de Kuhn²³²- per a explicar l'evolució de la història de la geografia, i citen el treball de Berry²³³ en el que es pot veure com el canvi en el temps, per exemple d'un paisatge (si es tracta de geografia tradicional) o del sistema de llocs centrals (geografia teòretico-quantitativa) és un dels aspectes bàsics en els estudis geogràfics.

Keeble escriu el capítol sobre els models de desenvolupament econòmic, en el que l'explicació donada per Rostow sobre les etapes del creixement econòmic és un dels models claus. Hamilton, en el capítol dedicat als models de localització industrial, utilitza el model de Taaffe, Morrill i Gould per explicar el procés de creació d'una estructura moderna de localització industrial, fent un gràfic similar al II.1. Keeble, doncs, fa una mena de

²²⁹ Haggett, Cliff i Frey (1977).

²³⁰ Chorley i Haggett (1971).

²³¹ Garner escriu el següent: "es dóna més importància als models estàtics que als dinàmics o predictius, i es deixen per a una millor ocasió els de transport interurbà i els models de moviment" (a Chorley i Haggett, 1971, p. 214). Garner no diu perquè ho fa, però realment ho fa, ja que tracta principalment -i quasi exclusivament- de Christaller, Lösch i dels ecòlegs de Chicago.

²³² Khun (1982).

²³³ Berry (1985; versió original 1964).

similitud amb els *vertical themes* de la geografia històrica, mentre que Hamilton fa una anàlisi amb les *cross-sections*.

El llibre de David Harvey *Explanation in geography*²³⁴ ha estat considerat com "potser, el màxim exponent metodològic de la geografia neopositivista i consagra definitivament la pràctica d'aquesta geografia en la majoria de cercles geogràfics anglosaxons".²³⁵ El capítol 21 del llibre de Harvey es titula "Tipus d'explicació temporal en geografia", i en la seva primera part comença reflexionant sobre la importància dels estudis genètics en geografia: la geografia històrica i la geomorfologia (derivada de W.M. Davis) són citats a bastament. Tot seguit fa un repàs de les influències filosòfiques sobre el temps, així com de la percepció individual i social que es té del temps. Harvey explica el "descobriment" del temps pels científics, en tant que inclouen les nocions de desenvolupament, evolució i canvi al llarg del temps, davant el món estàtic dels mecanicistes com Newton o Descartes.²³⁶

En la segona part del capítol, Harvey es dedica a les explicacions temporals en geografia, que classifica en tres grans grups:

- a) la narrativa, que principalment és una descripció d'una successió esdeveniments en termes cronològics;
- b) l'explicació mitjançant referències al temps o a l'estadi, que considera al temps com una variable d'identitat que actua i que té efectes causals; l'establiment d'una seqüència d'estadis significa que qualsevol àrea ha de passar per ells; els exemples donats són els de desenvolupament econòmic de Rostow i el cicle d'erosió de Davis;

²³⁴ Harvey (1983).

²³⁵ García Ramón (1985, p. 60).

²³⁶ Harvey (1983, p. 416).

c) explicacions mitjançant processos reals; Harvey diu que en geografia es té poc coneixement de quins són realment aquests processos.

Harvey finalitza el capítol parlant de la importància de l'asimetria temporal en l'explicació geogràfica; aquesta asimetria significa que un esdeveniment segueix a un altre en el temps, però no a l'inrevés.

S'ha pogut veure com dels treballs descrits anteriorment de Haggett, Chorley i Haggett, i Harvey, el temps cronològic és un tema present en la geografia teorètico-quantitativa. Però on realment està present el temps en aquest tipus de geografia és en els treballs sobre difusió. Segons Raffestin la difusió és un megaconcepte de la geografia contemporània, ja que és, juntament amb la teoria de von Thünen i la dels llocs centrals de Christaller, una de les tres teories fonamentals de la geografia humana.²³⁷ La difusió es pot definir com la propagació d'un fenomen en l'espai i en el temps, i com objecte d'estudi ha estat un tema habitual en geografia: dins de la geografia històrica ja s'havia estudiat com les migracions (enteses com l'agent difusor) ocupaven nous territoris, i dins de la geografia cultural com es tractava de la difusió d'aspectes culturals (religió, llengües...) així com d'aspectes tècnics (estrís com l'arada).

Hägerstrand va començar en el 1950 a realitzar la seva tesi doctoral; aquesta partia del treball de 1947 amb que va obtenir el grau de *licenciat*,²³⁸ la hipòtesi de partida del qual era que la mobilitat de la població (sobretot les migracions) augmentava amb el desenvolupament de la tecnologia (idea que és present en l'article de Zelinsky de 1971); però les dades obtingudes en l'àrea estudiada mostraven un comportament similar de la població al llarg de cent anys; hi havia uns camps de migració estables: uns llocs eren preferits i altres evitats, donant-se el mateix

²³⁷ Raffestin (1984).

²³⁸ Hägerstrand (1947).

model dècada rera dècada. La pregunta que va sorgir quan va acabar l'estudi va ser com coneixia la gent els llocs de treball en aquells temps?, i les respostes van ser dues:

a) per la importància de les informacions que corrien per les fires, mercats i llocs similars, així com pels contactes individuals;

b) les persones que han migrat es podien dividir en dues grans categories, a saber: migrants actius i migrants passius; aquests darrers segueixen les rutes migratòries establertes pels primers, i d'aquí la permanència de les rutes i dels camps migratoris.

És a dir, el model de migració reflectia estretament l'estructura de la xarxa social. Si això era cert, les idees també es podien moure per aquesta xarxa; d'aquí sorgeix el punt de partida pel seu treball sobre difusió, interessant-se més que pel procés de difusió com a tal, per demostrar que existia una xarxa de comunicacions estable.

Hägerstrand s'ha interessat pel tema de la difusió de les innovacions (ja sigui d'actituds, ja sigui de tècniques) en la Suècia rural dels anys cinquanta. Disposant de dades precises d'unes determinades variables (l'adquisició d'automòbils, la posta en marxa de nous conreus per pastures, l'adopció de mesures contra la tuberculosi vacuna...) elabora mapes que mostren la progressió del canvi en el territori estudiat; aquesta elaboració es fa per simulació: amb l'ajuda d'un ordinador, Hägerstrand intenta reproduir la seqüència dels esdeveniments i reconstruir les etapes de l'evolució a partir d'unes hipòtesis per així arribar a la situació present.

Hägerstrand assenyala que la difusió de les innovacions es propaga en dues dimensions, la social i l'espacial; ell, però, en els seus treballs utilitza molt més els aspectes espacials que els socials.²³⁹ Blaikie diu que la teoria de la difusió té com mancança principal la dificultat

²³⁹ Hägerstrand (1952, 1966 i 1967).

d'encabir-la en una teoria de canvi social, ja que difícilment respon a les preguntes de per què s'estén una innovació, com impacta en la societat, sobre quins canals es difon la informació (i qui domina aquests canals), i per què hi ha resistències per part dels individus a adoptar les innovacions.²⁴⁰

Una altra crítica que es pot fer als treballs de Hägerstrand, així com dels derivats de la seva empremta, és la dificultat per trobar l'ús encertat de la dimensió temporal, ja que la dispersió de la informació, l'adopció de les innovacions, i, per tant, els canvis espacials, sembla que es donin en intervals constants de temps, cosa que sembla poc real.

En resum, el que es pot dir dels treballs sobre difusió d'innovacions realitzats a partir dels de Torsten Hägerstrand és que passen del mètode inductiu de la geografia cultural que estudien processos de difusió, al mètode deductiu de la nova geografia. Harvey ressalta que la teoria de la difusió elaborada per Hägerstrand és un molt bon exemple de la interacció entre un procés temporal i una forma espacial.²⁴¹

II.2.2.3. La geografia radical

És difícil de definir amb poques paraules a la geografia radical, ja que comprèn posicions polítiques molt diferents, així com interessos 'geogràfics' també molt diferents. En paraules de Capel i Urteaga,²⁴² la geografia radical tracta de problemes socialment significatius, essent necessària la crítica de l'ordre espacial existent.

En la geografia radical s'utilitza el temps cronològic d'una manera constant, en tant que l'explicació, per exemple, de la successió dels modes de producció i del seu

²⁴⁰ Blaikie (1978).

²⁴¹ Harvey (1983, p. 143-144).

²⁴² Capel i Urteaga (1982, p. 46-47).

impacte en l'espai es fa al llarg del temps. Blaut explica cronològicament l'aparició del capitalisme en el món.²⁴³ Sánchez utilitza la successió dels modes de producció per veure quin tipus d'organització espacial correspon a cadascun d'ells. Afegeix que la forma, l'articulació i l'ús de l'espai geogràfic canvia al llarg del temps, i que això es pot interpretar com el resultat d'unes intervencions personals, socials o naturals en cada territori concret, intervencions que responen a unes decisions o processos que es poden interpretar lògicament i científicament.²⁴⁴

Per Sánchez, l'anàlisi d'un espai concret ha d'assumir el procés històric desenvolupat anteriorment, ja que l'espai social actual és el resultat d'un procés històric que ha anat transformant l'espai "natural" originari²⁴⁵ a mida que s'han produït les realitzacions concretes dels éssers humans. L'espai social d'un territori concret canviarà amb el temps, segons quin sigui el procés històric al que hagi estat sotmès i l'estructura social que en cada moment estigui assentada en ell.²⁴⁶

El llibre de Milton Santos²⁴⁷ és una reflexió rica -molt rica- sobre com hauria de ser la geografia. Els comentaris que fa sobre el temps al llarg del llibre són molt interessants, dedicant el penúltim capítol al tema de la noció del temps en geografia.

Santos fa una defensa de l'ús del temps cronològic sempre que va bé amb el seu discurs. Quan parla dels

²⁴³ Blaut (1977).

²⁴⁴ J.E. Sánchez (1981, p. 169-211).

²⁴⁵ Si és que ha existit alguna vegada aquest espai natural.

²⁴⁶ Sánchez (1984, p. 5-11).

²⁴⁷ Santos (1990; edició original de 1979). El defecte principal d'aquest llibre és la poca cura en l'edició; curiosament hi ha els mateixos errors que en la traducció francesa (publicada a París, Publisud, 1984), com són la constant substitució de títols de llibres i articles de la seva llengua original al portuguès, o els errors en la bibliografia: noms d'autors mal escrits, la no indicació de la traducció al castellà o català de certs llibres quan d'altres sí que ho fa, etc.

fundadors de la geografia (la geografia que es fa des de finals del segle XIX fins abans de la II Guerra Mundial), lloa Max Sorre tot dient que afegeix una categoria històrica, la noció del temps, ja que amb aquesta noció s'eviten els excessos de la geografia "ecològica", sobretot el del caure en el determinisme ambiental.²⁴⁸

La geografia teorètico-quantitativa és durament criticada perquè desconeix totalment l'existència del temps; Santos diu que això constitueix el seu pecat més important.²⁴⁹ Com ja s'ha dit anteriorment en fer referència a la geografia quantitativa, per Santos, les matemàtiques permeten treballar amb etapes successives de l'evolució espacial, però no pot explicar què passa entre etapa i etapa. Els models de difusió reben la mateixa crítica que els fa Blaikie,²⁵⁰ és a dir, la no integració d'allò que hom anomena social en l'explicació geogràfica.

Per Santos, el temps útil per a la geografia és el cronològic, que és el que permet de conèixer la gènesi dels fets actuals i de les possibilitats futures del present. En canvi, rebutja la percepció individual del temps, ja que diu que això no ajuda a la seva construcció teòrica.²⁵¹

II.2.3. *El temps i la geografia humana: el temps com a recurs*

No és fins els anys seixanta que en geografia es comença a reflexionar conscientment sobre el temps com quelcom que afecta les activitats dels individus; aquest pas apareix en George²⁵² i Randle,²⁵³ qui reprèn el tema

²⁴⁸ Santos (1990, p. 37).

²⁴⁹ Santos (1990, p. 69).

²⁵⁰ Blaikie (1978).

²⁵¹ Santos (1990, p. 222).

²⁵² George (1974; l'edició original en francès és del 1966).

²⁵³ Randle (1965 i 1966).

d'uns treballs mig oblidats de Whittlesey²⁵⁴ i d'Ogilvie.²⁵⁵ Però aquesta manera d'enfocar els treballs dins de la geografia tradicional no sembla que s'hagin prosseguit amb posterioritat; en tot cas es pot dir, abans i després de les reflexions realitzades per Pierre George, que en la geografia francesa (o bé aquelles persones orientades amb els esquemes vidalians), s'ha utilitzat l'ús del temps en les descripcions de diversos *genres de vie*.

Pierre George escriu sobre l'ús quotidià de l'espai, i diu que la freqüència de la quotidianitat és la que dona les dimensions de l'espai. L'espai de vida està construït, principalment, pels llocs de treball, de residència, d'oci, pels llocs on es donen les diverses relacions socials; l'espai de vida es forma a partir de les repeticions de certs desplaçaments, i quan l'individu ha de donar les mesures del seu espai, les dona per unitats de temps i per l'accessibilitat. L'accessibilitat a les diferents parts de l'espai viscut ve donada, segons George, per la pertinença a una classe social (o categoria socioprofessional) determinada, ja que l'accés a cotxes, avions, al fax, al correu electrònic, és a dir, dels mitjans per comunicar-se, depèn força dels ingressos.²⁵⁶

És important, per George, la diferenciació de dos tipus de temps en l'anàlisi de l'ús quotidià de l'espai; aquests dos tipus de temps són el que anomena vulgar i l'anòmal. L'estudi del temps vulgar en geografia és veure com apareixen les diferències d'ús del temps viscut segons l'espai on s'efectuen els actes dels individus. El temps anòmal determina una inflexió en l'evolució de la societat, i pot ser una crisi econòmica, una guerra, una revolució o una catàstrofe natural (terratrèmols, inundacions...). De totes maneres, George diu que per interpretar correctament

²⁵⁴ Whittlesey (1945).

²⁵⁵ Ogilvie (1953).

²⁵⁶ George (1974, p. 34-35).

el temps vulgar, és a dir, els fets quotidians, s'ha de tenir present la relació d'aquesta quotidianitat amb les possibles anomalies que poden existir en un moment concret.

La classificació que fa George dels diferents aspectes del temps és demostra molt interessant;²⁵⁷ aquesta classificació comença amb una anàlisi força detallada de com el temps anòmal influeix en l'espai i en les relacions socials, segons sigui el seu impacte geogràfic (universal, continental, regional, local); el segon aspecte és el del temps cíclic, que ve donat pels ritmes naturals, relacionats directament amb les variacions climàtiques al llarg de l'any; el tercer aspecte és el del temps tècnic dominant en les societats occidentals, en que el consum i la producció de béns i serveis no depèn dels ritmes naturals, encara que certament influeixen: les vacances s'acostumen a fer els mesos més calorosos; i el quart aspecte és la subjectivitat de la percepció del temps, ja que l'individu troba el temps més o menys llarg segons l'activitat que fa, encara que la durada real, és a dir, cronometrada, sigui la mateixa.

George descriu les diferents rutines temporals (la diària, la setmanal, l'annual) de la població, tot escrivint que:

"pertoca a la geografia donar una imatge cartogràfica i descriptiva del repartiment del temps viscut en l'interior d'un espai donat, dibuixar línies d'enllaç entre els camps complementaris d'ús del temps, donar llum sobre especialitzacions del tipus de zones de residència hivernal o estiuenca, (...); en una paraula, espacialitzar els temps de vida, segons els hàbits o les convencions que escapen a les lleis naturals".²⁵⁸

Randle fa unes reflexions en els seus dos treballs citats anteriorment sobre el temps que són molt interessants. La primera reflexió que es pot extreure d'ells tracta del paper del temps dins dels estudis

²⁵⁷ George (1974, p. 60-62).

²⁵⁸ George (1974, p. 65).

geogràfics, que Randle considera que és d'una incidència recent, però que està prou madura com per fer una sistematització.²⁵⁹ Així, doncs, Randle tracta de sistematitzar com el temps es reflecteix en l'espai, ja sigui sota la forma del canvi, i, per tant, és un temps lineal, cronològic, on es percep l'evolució del paisatge i la dels seus canvis, o a partir del moviment, que Randle identifica amb el canvi immediat i el temps cíclic.²⁶⁰

Una segona reflexió se centra al voltant de la diferenciació dels diversos tipus de temps que es poden trobar dins de la geografia, molt similar a la que il·lustrava l'anterior cita de Pierre George:

"el moviment de la Terra al voltant del Sol i sobre ella mateixa, ens dóna cicles estacionals i diaris; en variar el clima -dins del cicle anual- ens dóna les seves pròpies pautes temporals, la vegetació (...) també ens subministra diferents formes de temps relatiu, etc. (...) La geografia humana (...) ens parla de gèneres de vida estacionals, de migracions periòdiques, d'horaris solars de treball. (...) La geografia urbana ens enfronta amb problemes també específicament lligats al calendari o a la diferent distribució de la població durant el dia i la nit -i encara més: el rellotge, als diversos matisos dins del mateix dia, en variacions de minuts".²⁶¹

Aquí se'ns mostren els diferents ritmes que pot tenir el temps, així com també es desprèn que la interrelació entre el temps i l'espai es veu a través de les activitats humanes: els cicles agrícoles, així com el de certes indústries extractives, o certes migracions temporals (la recollida del raïm, per exemple) són conseqüència del règim de pluges i temperatures; però els cicles diaris, que Randle incorpora dins de la geografia del moviment, suposen que hi hagi més o menys trànsit en una ciutat, les hores punta en determinats llocs (és a dir, el col·lapse), l'augment i disminució del consum d'aigua i d'energia, i

²⁵⁹ Randle (1965, p. 21).

²⁶⁰ Randle (1965, p. 21-22, i 1966, p. 27).

²⁶¹ Randle (1965, p. 26).

tot un munt d'altres coses que fan que l'ús de l'espai sigui molt diferent al llarg d'un dia.²⁶²

Una tercera reflexió és la de la seva insistència de tenir en consideració al temps (tant si és cronològic com si és recurs) a l'hora de planificar:

"és indispensable conèixer (...) els terminis dins dels quals les mesures [de planificació] a prendre van a tenir vigència; això, doncs, no es pot determinar, a no ser que hi hagi una comprensió, més o menys exacta, del ritme en que actualment transcorren els canvis i a les probabilitats de que alterin la freqüència de les transformacions".²⁶³

El temps com a recurs és inclòs per Randle en el seu interès sobre la planificació dels transports per a la distribució en l'espai de béns i serveis, així com de la població que els consum i els produeix.²⁶⁴

Randle utilitza en aquests treballs uns conceptes sobre el temps força interessants de tenir-los en consideració; entre ells destaquen els següents:

- 1) el ritme (que també l'anomena *paso* o *tempo*), entès com mitjana de recorreguts tipus, donant com exemples la lentitud de les gavarres dels canals i del delta del Rin, o la rapidesa de les ciutats, amb autopistes, automòbils, etc.;
- 2) la freqüència (o *timing*), que pot originar coincidències i simultaneïtats, com pot ser l'hora d'entrada al treball en l'àrea central d'una ciutat, un dels moments en els que la sincronització dels horaris fa més impacte;
- 3) el moviment com trasllat d'éssers humans i coses, originant consum de temps, fet que dona una dimensió diferent del paisatge i de l'ús del sòl;

²⁶² Randle (1966, p. 23-24).

²⁶³ Randle (1965, p. 25).

²⁶⁴ Randle (1965, p. 32-34).

4) la velocitat, que fa que en funció d'ella el món es faci més petit;²⁶⁵ l'augment de velocitat en el transport de béns pot significar un augment de la centralització, ja que facilita el proveïment d'aquests béns; per contra, l'augment de velocitat en els trasllats personals pot permetre una descentralització més gran.

També són interessants les crítiques que fa Randle de la nova geografia teorètica i quantitativa (en especial a William Bunge i la seva *Theoretical Geography*), per considerar-los massa pretensiosos i tenir pocs exemples per comprovar els seus models i les seves lleis. En tot cas, reconeix a Bunge l'interès de les seves idees, sobretot l'afirmació de Bunge de que les teories del moviment i dels llocs centrals són l'ànima de la geografia, però que mentre aquesta segona està força desenvolupada, la primera encara ha de produir els seus fruits. Randle acaba, però, irònicament, escrivint que:

"Mentre succeeix tal cosa, la nostra visió del problema ens porta a insistir sobre les seves bases d'una manera potser no tan nova, però, creiem, a la mida de les nostres possibilitats".²⁶⁶

II.2.3.1. Els modes de vida

Anteriorment s'ha tractat com la geografia regional possibilista utilitza el temps cronològic en l'estudi de l'evolució del paisatge. Però no s'ha d'oblidar que en els estudis regionals derivats de l'escola francesa el ritme anual de treball de la població agrícola estava quasi sempre descrit: els moviments dels pastors transhumants, els períodes de sembra, sega, collita... L'estudi dels *genres de vie* permet de fer això, ja que reflecteixen el ritme

²⁶⁵ Opinió que també comparteixen més autors (vegeu Abler, Janelle, Philbrick i Sommer, 1975). També es pot opinar, però, que com cada cop es pot anar a més llocs, el món és molt més gran.

²⁶⁶ Randle (1965, p. 30).

temporal de la naturalesa, així com també inscriuen en el paisatge aquest ritme temporal.²⁶⁷

Un exemple d'aquest ritme temporal ens el dóna Weulersse²⁶⁸ en el seu estudi de la regió costanera de l'actual Síria. L'any agrícola comença a finals d'estiu (octubre), amb les primeres pluges obrint un nou cicle vegetal. Octubre és el mes dels primers treballs, no pas encara per sembrar sinó per airejar la terra, destruir les males herbes i impedir la dessecació. Aquest primer treball -conforme a la tradició mediterrània- és l'avantpassat del *dry farming*. Aquest és també el mes de la collita d'oliives. Amb novembre i desembre venen les feines i les sèmres dels conreus d'hivern (blat i ordi) que comencen a créixer, ja que les temperatures resten prou elevades fins el Nadal. Gener és un temps de repòs, el fred i la pluja impedeixen el treball. Febrer i març estan consagrats a les feines i sementeres dels conreus d'estiu; hom prepara la sembra del tombac.²⁶⁹ L'abril hom sembra el cotó i replanta el tombac, i tot seguit comença la sega de l'ordi (abril-maig), que és seguida per la del blat (maig-juny). La batuda es perllonga durant juny i juliol, mesos que també estan ocupats pels conreus d'estiu (síndries, carabasses i conreus d'hortes). Agost és el mes de les collites d'estiu: tombac, sorgo, blat de moro, figues. En setembre es fa la collita de cotó, i així es compleix el cicle dels principals treballs.²⁷⁰

Una altra mostra d'aquest tipus d'estudi es pot veure a Brunhes,²⁷¹ on descriu el cicle anual de moviment de la població de la vall d'Anniviers pels diferents nivells altitudinals. Brunhes escriu que qualsevol que sigui el

²⁶⁷ Buttimer (1980, p. 68-70, 83-84).

²⁶⁸ Weulersse (1940). La importància de Weulersse dins de la geografia francesa es pot veure en Claval (1987, p. 286-293, 332, 400).

²⁶⁹ Planta similar al tabac i per al mateix ús.

²⁷⁰ Weulersse (1940, p. 234-237).

²⁷¹ Brunhes (1964, p. 220-227).

moment al llarg de l'any en que s'entri a Anniviers, es troben famílies que puguen o baixen amb bestiar i estris d'ús quotidià, com si emigressin definitivament de la vall. El que sorprèn, també, és la nombrosa quantitat d'habitatges per tota la vall, i que pot fer suposar, en un primer moment, una població important en nombre, però la mobilitat de la població és la que explica que hi hagi tants habitatges, i tants d'ells desocupats en determinats períodes de l'any; aquest exemple de mobilitat és, per Brunhes, el nomadisme pastoral més complet que subsisteix en els Alps,²⁷² ja que es conserven totes les pauses intermèdies com estacions indispensables d'un recorregut complicat, molt més que el que es donen a altres valls.

Altres exemples del cicle anual de treball el trobem en l'obra de Blanchard i Vila.²⁷³ En parlar de l'agricultura de muntanya, aquests autors escriuen que:

"Els conreadors (...) han de traslladar-se successivament d'una a altra altitud, pujant a mesura que l'estiu s'acosta, i davallant amb l'hivern (...). Així succeeix a la Tarentaise, on els pagesos, que passen l'hivern a mitja costa, baixen primer a podar la vinya, després puguen a treballar les terres on han passat l'hivern, van a fer altre tant més amunt, a dos replans successius; tornen a baixar per arranjar els ceps; puguen després gradualment per segar, baixen de nou per la verema, i retornen, a la fi, vers la seva estada hivernal".²⁷⁴

Un exemple no tant complexe de mobilitat de ramaders al llarg de l'any és el del "*Tipus Bourg-Saint Maurice*":

"Abans d'arribar a la muntanya es passa ja per graons intermedis: les muntanyetes. El bestiar els ocupa a la primavera i a la tardor. Aquí les muntanyetes són solament pastorals (...). Per això la mà d'obra hi és poc nombrosa; la muntanyeta és habitada només per una part de la família, la mestressa i les criatures, i durant algunes setmanes tan sols. I quan el ramat baixen de la

²⁷² No s'ha d'oblidar que Brunhes va estudiar la vall d'Anniviers en el primer decenni del segle XX.

²⁷³ Blanchard i Vila (1925).

²⁷⁴ Blanchard i Vila (1925, p. 37-38).

muntanya s'atura per menjar el fenc que els homes han segat abans".²⁷⁵

Però la vida a muntanya no permet l'aprofitament de tot el temps. Blanchard i Vila es queixen de que:

"La indústria hivernal es pot dir que, desgraciadament, quasi no existeix a les nostres muntanyes de Catalunya. La gent que no emigra durant el temps del fred, poca cosa fa a casa. Fora d'alguns indrets (...) les indústries casolanes (...) s'han perdut també. A l'hivern, fora de tenir cura del bestiar que es queda a casa, la gent jeu i s'embruteix. És de doldre que així es perdin tantes energies que podrien traduir-se en benestar per als nostres muntanyencs, els quals (...) es deixen per fugir de muntanya, produint la concentració urbana i la despoblació muntanyenca, que pot ésser fatal per a la nostra terra. Cal posar-hi remei ensinistrant-los per un millor aprofitament del temps i un millor viure".²⁷⁶

Aquests ritmes de treball estudiats en la geografia regional a través dels *genres de vie* mostren un ús concret i disciplinat de temps i espai.

II.2.3.2. Torsten Hägerstrand: de la difusió a la "time geography"

És amb els treballs de Hägerstrand²⁷⁷ en els que el temps s'integra definitivament en la geografia humana; Hägerstrand diu que:

"des d'aquell moment [1947] vaig intentar... bé, alguna cosa em va colpejar aquí, i l'he estat preparant durant molt de temps, i això era la possibilitat -o la necessitat- de combinar geografia i temps -no història, sinó temps- en una forma diferent de com s'havia intentat fer fins aleshores. En lloc de veure el temps com una sèrie de salts entre moments, jo intentava de veure els processos anant ininterrompudament. Aquesta és en tots sentits l'única nova idea que he tingut en la meua vida, i això és en el que he estat treballant des d'aleshores".²⁷⁸

²⁷⁵ Blanchard i Vila (1925, p. 51).

²⁷⁶ Blanchard i Vila (1925, p. 83).

²⁷⁷ Hägerstrand (1972, 1974, 1975 i 1982a).

²⁷⁸ Hägerstrand i Buttimer (1985, p. 14). Una altra entrevista on

Com ja s'ha dit anteriorment en la part dedicada a la geografia quantitativa, aquesta idea de reflectir processos sense ruptura, Hägerstrand la intenta fer present en els seus treballs sobre difusió, però una de les crítiques que s'ha fet a aquests models de difusió és que no aconsegueix donar aquesta visió de no interrupció. On es reflecteix d'una manera clara la idea de veure els processos sense ruptures és en els seus treballs de *time geography*, en els que estudia com els éssers humans utilitzen el temps i l'espai com recursos escassos per realitzar les seves feines quotidianes. Els manuals de geografia humana de la dècada dels vuitanta²⁷⁹ recullen aquests treballs de la *time geography*, cosa que mostra la seva importància i acceptació dins la comunitat de geògrafes i geògrafs.

Des de l'aparició del treball *What about people in Regional Science?* en endavant,²⁸⁰ Hägerstrand ha anat construint l'esquema teòric de la *time geography* així com la seva aplicació pràctica. La *time geography* és una aportació interessant i innovadora dins de la geografia humana: l'interès per l'ús del temps i de l'espai per part dels individus per ajudar-los a aconseguir els seus objectius és el centre d'aquest enfocament, que queda una mica lluny del comportament espacial de l'ésser humà segons la percepció que té de l'espai (geografia behaviorista) i molt lluny de l'estudi de l'*homo economicus* i de la seva relació racionalitzada i objectiva amb l'espai de la geografia teòrico-quantitativa.

Els diferents models d'*homo* estan explicats en Claval, segons el qual, la geografia que es feia fins els anys setanta mostrava tres tipus d'*homo*. L'*homo historicus* és l'apropiat per aquelles persones que creuen que la naturalesa humana varia amb el temps. L'ésser humà és el

Hägerstrand fa un repàs interessant de la seva vida i obra li va fer Maria Ángeles Díaz Muñoz (1994).

²⁷⁹ Entre d'altres, vegeu Claval (1980); Bailly i Béguin (1982); Walmsley i Lewis (1986); Puyol, Estébanez i Méndez (1988).

²⁸⁰ Hägerstrand (1970; traduït al castellà, 1991).

producte del medi en el que ha nascut i viscut, és conscient de les seves limitacions i les pateix, vol escapar del que l'oprimeix. L'*homo roboticus* és un pur producte del seu entorn, pot descriure's com una màquina programada, amb un programa que s'interioritza mitjançant el procés d'aculturació i socialització. Sap que si desitja aconseguir la posició amb la que somnia ha d'actuar de manera que satisfaci les expectatives dels seus interlocutors. Finalment, l'*homo rationalis* té dues facultats: enteniment i voluntat; en el moment de néixer té una raó ja formada, té el principi de les eleccions més correctes inclòs en ell, no li deu res ni a l'entorn ni a l'educació. Sembla com si la informació fos gratuïta per a tothom i tot el món té la capacitat per a tractar-la i explotar-la convenientment. Totes les persones, situades en les mateixes condicions i havent de solucionar la mateixa qüestió, la resolen d'una forma idèntica, i a més, la resolen d'una manera perfecta. ²⁸¹

És a partir dels treballs de la geografia humanista, sobretot, que apareix un nou model d'*homo* en geografia, *homo* que té un cos (amb unes capacitats físiques i unes percepcions), que té un esperit modelat per l'existència, amb una *libido* que l'impulsa a ser actiu i satisfer les seves necessitats; la personalitat no està formada només per l'instint, sinó que també hi ha una elaboració, en part, conscient i voluntària. En la geografia es descobreix per primera vegada el sentit dels destins individuals: exploren les biografies de les persones a les que volen comprendre, i intenta percebre en cada etapa els horitzons que tenien al seu davant. La dimensió de la durada, fet que faltava de manera tan crua en la geografia anterior als anys setanta, és una de les dimensions que es treballa per aconseguir introduir dins la geografia, i aquesta és una de les aportacions de la *time geography*.

²⁸¹ Claval (1987, p. 242-268).

Tot seguit es farà un breu resum dels quatre treballs de Hägerstrand que s'han considerat bàsics pel bon funcionament de la *time geography*.

El treball de Hägerstrand de 1970 és un punt de ruptura molt important, ja que Hägerstrand estava considerat com un dels pioners i puntals de la geografia quantitativa amb tots els seus treballs sobre difusió, i en el novè congrés europeu de la *Regional Science Association* comença tot dient que

"la Ciència Regional tracta de la gent i no només de les localitzacions (...). La Ciència Regional es defineix a ella mateixa com una ciència social, i això vol dir que assumeix que la gent és de rellevància científica".²⁸²

Si del que es tracta és d'aconseguir que els llocs siguin més vivibles per a la gent, l'ésser humà no pot ser tractat com l'*homo rationalis* descrit anteriorment. Però entre el *continuum* que hi ha entre un individu, més les seves característiques, i els agregats dels individus (per exemple, migrants, turistes, *commuters*, espectadors de televisió, etc.), més les característiques que agrupen a aquests agregats, hi ha una àmplia zona per explorar, en la que hi ha la noció fonamental de que diu que

"la gent manté la seva identitat al llarg del temps, on la vida d'un individu és el seu projecte principal, i on el comportament agregat no pot escapar d'aquests fets".²⁸³

El fet que un individu no pugui emmagatzemar temps i utilitzar-lo quan vulgui, és a dir, la impossibilitat que hi hagi períodes de no existència, fa que Hägerstrand vulgui introduir un concepte d'espai-temps que ajudi a desenvolupar un model de teranyina socioeconòmica, i que preguntí quina mena d'estructures teranyinoses es poden filar.

Dos dels conceptes bàsics de la *time geography* són introduïts per Hägerstrand en aquest treball:

²⁸² Hägerstrand (1970, p. 7).

²⁸³ Hägerstrand (1970, p. 9).

a) trajecte (*path*): l'individu, al llarg de l'espai i del temps descriu un trajecte que comença amb el naixement i acaba amb la mort; els trajectes poden ser estudiats al llarg de tota una vida, com també per períodes de temps més curts (al llarg del dia, d'una setmana...);

b) restriccions (*constraints*): fets que impedeixen de fer el trajecte tal com voldria l'individu, i que poden ser de tres tipus:

b.1) de capacitat: aquestes restriccions estan derivades de les necessitats físiques i fisiològiques (la regularitat de dormir i de menjar, per exemple), així com dels mitjans de transport i de comunicació (amb un cotxe podem anar més lluny que a peu en un mateix període de temps, per exemple);

b.2) d'acoblament: aquestes restriccions estan definides per on, quan i per quant temps els individus poden trobar-se amb altres individus, estris i matèries per produir, consumir o bescanviar; en la botiga, venedor i comprador formen un feix de trajectes per bescanviar articles; en una classe, professorat i alumnat formen un feix de diversos trajectes per bescanviar informacions i idees; aquests feixos estan predeterminats pels horaris;

b.3) d'autoritat: les restriccions d'aquest tipus tenen a veure amb els dominis, o àrees de control, que no són accessibles a tothom, o bé que s'ha de pagar, lluitar o fer alguna mena de cerimònia per a poder-hi accedir: per exemple, entrar en un cinema, o entrar a un Estat per un pas fronterer).

En resum, Hägerstrand fa en aquest treball de 1970 un extensiu i interessant esbós de la *time geography*, tot presentant els conceptes de trajecte, restricció i domini.

El treball de Torsten Hägerstrand de 1975 (l'original és de 1973) intenta situar la geografia humana en un nou esquema força lluny de l'enfocament positivista: partint de la insatisfacció que li proporciona aquesta perspectiva, Hägerstrand tracta com punt central la incorporació del temps en l'anàlisi geogràfica, que fins el moment, segons,

Hägerstrand, s'ha reduït a intentar mapificar algun índex dels canvis ocorreguts entre dos punts en el temps, que és utilitzat com una variable discreta. Hägerstrand explica les idees que temps i espai són recursos escassos, que les eines cartogràfiques de les quals es disposa són poc útils per registrar esdeveniments amb coordenades espaciotemporals, i que, per tant, s'han de crear aquestes noves eines. D'aquí, doncs, la definició de *projecte*:

"denominarem projecte al feix total d'activitats, individus i objectes que han de participar per aconseguir algun objectiu definit".²⁸⁴

Hägerstrand afegeix que perquè el projecte es realitzi sense gaires interrupcions ni trencaments, haurà d'encaixar-se en el pressupost de temps, és a dir, de la quantitat de temps que l'individu (ja sigui un ésser humà, una família o una institució) pugui proveir-se i disposar. Aquest pressupost de temps a gastar en un espai concret apareix cobert pels diversos dominis, i que en conjunt, són una xarxa extremadament complicada d'entitats que protegeixen sectors d'espai-temps, per així resguardar als projectes que s'estan realitzant d'interrupcions innecessàries o no volgudes, i per oferir reserves d'espai-temps pel futur.

L'estudi d'una regió hauria de fer-se a partir de l'anàlisi d'una xarxa de feixos connectats entre ells, i veure com els individus entren i surten d'aquests feixos perquè volen o perquè els obliguen.²⁸⁵ En el treball de 1975, els termes analitzats per Hägerstrand en detall són els de projecte i domini.

El treball de 1974 Hägerstrand pretén fer de l'estudi de les condicions de vida (en un conjunt regional) l'ànima de la geografia humana. Entenent per biografia el resultat de la vida diària que es desplaça sobre els dies i els

²⁸⁴ Hägerstrand (1975, p. 122).

²⁸⁵ Hägerstrand (1975, p. 118-119).

anys,²⁸⁶ el conjunt de biografies de la població d'una àrea és l'entitat que connecta passat amb futur, i que l'estudi d'aquestes biografies permet treure l'entrellat de la distribució dels esdeveniments en els blocs d'espai-temps. Aplica aquest esquema d'estudiar biografies individuals a la població d'una granja entre 1840 i 1940, per veure com l'estabilitat en el nombre, encara que variïn els components, significa que els individus (i les famílies que els formen) han d'escollir en una rígida estructura d'opcions espacio-temporals. El que és interessant de veure en aquestes entrades i sortides de gent és la diferent categoria social segons el temps de permanència: els amos s'estan tota la vida, mentre que els guardes de la finca s'estan pocs anys de la seva vida. Però l'esquema que Hägerstrand presenta no serveix només per fer estudis microgeogràfics:

"el que estic buscant és un camí per trobar una coherència conceptual en l'enteniment del geògraf del món humà, tot el camí que va des de casa fins el globus i des del dia a tota una vida".²⁸⁷

En el treball de 1982 Hägerstrand precisa diversos conceptes de la *time geography*, principalment els de trajectòria, projecte i diorama. La trajectòria ha d'ajudar a apreciar el significat de la continuïtat en la successió de situacions. El projecte és la sèrie de tasques necessàries per la realització de qualsevol intenció o conducta orientada a una finalitat; qualsevol projecte requereix una sèrie de trajectòries, i de feixos de trajectòries per a poder-se realitzar. El diorama ve a ser una nova manera de descriure una àrea concreta, ja que aplega l'espai, els projectes que es donen en ell i les relacions entre els projectes i l'espai.

En aquest treball, Hägerstrand descriu el diorama dels anys en que ell era alumne d'escola primària, d'una zona rural amb una fàbrica de productes metàl·lics. L'ús dels

²⁸⁶ Recordem les definicions de geografia de Gould i de Casassas.

²⁸⁷ Hägerstrand (1974, p. 144-145).

conceptes de trajectòria, projecte i diorama a través de dades autobiogràfiques fa que la relació entre la teoria i la pràctica sigui molt "visual"; però sembla com si aquest concepte de diorama retornés una mica al concepte de paisatge de la geografia tradicional. Malgrat Hägerstrand escrigui que el diorama és un concepte que es pot utilitzar en una societat urbana i industrial, no conec cap exemple pràctic d'això.

En resum, la *time geography* considera el temps i l'espai com recursos que constrenyen l'activitat dels individus, els quals tenen diferents possibilitats de moviment en l'espai (segons quin sigui el seu *status* econòmic, tinguin o no tinguin cotxe, la feina que desenvolupin, les obligacions socials...), però limitats pel temps. Les trajectòries, els projectes, els dominis, els diorames i les biografies, siguin d'individus o de grups d'aquests (famílies, empreses, institucions) són els temes claus de la *time geography*, una manera de fer geografia elaborada a partir dels treballs de Hägerstrand resumits anteriorment.

II.2.3.3. Els treballs de l'escola de Lund

La importància que ha adquirit la *time geography* dins del món científic de la geografia és ben palpable. Si en l'inici del subapartat anterior sobre Torsten Hägerstrand s'han citat alguns dels manuals de geografia humana que han incorporat aquest esquema, ara es tracta de veure quina mena de treballs concrets s'han realitzat.²⁸⁸

Dels diversos treballs consultats sobre *time geography* es pot fer la següent classificació de temes analitzats:

a) Treballs teòrics, metodològics i estats de la qüestió sobre la *time geography*, com per exemple els de

²⁸⁸ Així mateix, la revista *Economic Geography* va editar un número especial dedicat a la geografia sueca, on la *time geography* està força ben representada, mentre que Pred tracta dels aspectes teòrics principals. Vegeu Aldskogius (1977); Ellegard, Hägerstrand i Lenntorp (1977); Mårtensson (1977); Pred (1977, 1981a i 1981c).

Carlstein,²⁸⁹ Carlstein, Parkes i Thrift,²⁹⁰ Parkes i Thrift,²⁹¹ Pred,²⁹² i Thrift,²⁹³ treballs tots ells que desenvolupen d'una forma sistemàtica tot el que s'ha explicat en l'apartat II.2.3.2.

b) La geografia històrica està representada per diversos treballs de Pred.²⁹⁴ Els seus treballs mostren com els conceptes de trajecte, projecte i biografia serveixen per a interpretar el canvi entre un mode de producció domèstic o artesà²⁹⁵ a un altre on la fàbrica i els grans magatzems són dominants, posant l'atenció en l'alteració dels projectes de producció, i per tant, en els trajectes que els han de dur a terme, així com en l'impacte de la vida quotidiana familiar i la participació en el temps lliure. Pred també mostra com el pas de camps oberts a camps tancats entre 1750 i 1850 a Escània, un projecte institucional, interfereix en les trajectòries individuals (i els seus projectes) transformant la percepció que tenen aquests individus del lloc, així com també es transformen les estructures de les relacions socials.²⁹⁶ Un altre treball de

²⁸⁹ Carlstein (1981).

²⁹⁰ Carlstein, Parkes i Thrift (1978b).

²⁹¹ Parkes i Thrift (1980).

²⁹² Pred (1977; 1981c, p. 322-337 especialment; versió original de 1972).

²⁹³ Thrift (1977).

²⁹⁴ Pred (1981 i 1986).

²⁹⁵ Això ho escriu amb aquestes paraules. La discutida i discutible relació entre humanisme i marxisme es pot trobar -és la meua opinió- en Pred (1986), sempre i quan es consideri a les darreres aportacions de la *time geography* com humanistes, cosa que fa Bosque Maurel (1986).

²⁹⁶ Evidentment, aquest treball de Pred (1986) es podria incloure també en altres temes tractats per la *time geography*: organització espacial i geografia política, per exemple. Cal veure que aquest treball de Pred i les reflexions de Chesneaux sobre la Bretanya francesa tenen un mateix fil.

geografia històrica podria ser el de Hägerstrand de 1974, que ja s'ha comentat anteriorment.

c) Un tercer tema que tracta la *time geography* és el de les innovacions i la seva difusió espacial i temporal; el treball de Carlstein²⁹⁷ mostra com, a més de modificar les estructures espacials de les regions, les innovacions impliquen unes noves classes de projectes, així com la modificació de les trajectòries i de les rutines dels individus, ja siguin diàries o estacionals. Per Carlstein, les innovacions poden expandir, estalviar o demanar més espai, però també temps: la llum artificial pot allargar el temps per a fer coses (ja sigui per treballar més o per divertir-se); el cotxe pot estalviar temps (permet de trigar menys temps entre el lloc de residència i el de treball);²⁹⁸ una escola en una societat rural del món subdesenvolupat demana temps, ja que el temps que nenes i nens dediquen a l'escola no el poden dedicar a fer feines laborals.

d) L'estudi de les migracions des de la perspectiva de la *time geography* es pot veure en dos treballs de Hägerstrand: el ja citat diverses vegades de 1974 i el de 1969, on aprofitant dades del seu treball de 1947, intenta mostrar a partir dels gràfics típics de la *time geography* com la majoria dels moviments migratoris són moviments de reemplaçament, és a dir, que s'omplen buits deixats per altres individus.

e) En el camp de la geografia política s'hauria de fer referència a les limitacions i restriccions provocades per les autoritats (la restricció d'autoritat indicada anteriorment) per l'ús temporal de determinats espais. No he sabut trobat cap exemple pràctic d'aquest tipus de treball.

²⁹⁷ Carlstein (1978).

²⁹⁸ Però demana més espai: carreteres, accessos a aquestes, benzineres, garatges, zones per aparcar...

f) El tema clau de la *time geography*, però, és l'organització espacial i la planificació, i això es pot veure en els treballs de Lenntorp, Mårtensson, Olander i Carlstein, i Ellegard, Hägerstrand i Lenntorp.²⁹⁹

El treball de Lenntorp de 1976 es pot resumir en quatre punts:

- 1.- Interès per la creació d'una notació i per afegir consistència al sistema conceptual de la *time geography*, que era una de les queixes que va realitzar Hägerstrand;³⁰⁰
- 2.- Definició dels conceptes de la *time geography* amb què treballa: els trajectes individuals, els programes d'activitat (en ambdós casos es tracta de cicles de 24 hores), el medi ambient, i l'estació (el lloc on es realitzen les activitats);
- 3.- Possibilitats de presentar amb la nova notació proposada (els paral·lelograms espacio-temporals però en volum, és a dir, en prismes) els trajectes i les activitats;
- 4.- Elaboració d'un model de simulació que l'aplica a un cas concret, tot obtenint uns resultats força acceptables.

En el treball de 1978, Lenntorp torna a utilitzar el model de l'anterior treball per a trobar els trajectes mínims per aconseguir dur a terme el projecte que es vol realitzar (anar a treballar i portar i recollir les criatures del parvulari amb la xarxa de transport públic). Coneixent els llocs de residència, els llocs on estan les guarderies i els llocs on es troben les feines, el que Lenntorp mostra és a quants llocs de treball diferents poden accedir amb transport públic (i tenir temps per fer-ho tot). Lenntorp acaba proposant uns certs canvis en la xarxa de transports públics per a millorar aquesta relació.³⁰¹

²⁹⁹ Ellegard, Hägerstrand i Lenntorp (1977); Lenntorp (1976 i 1978); Mårtensson (1977, 1978 i 1979); Olander i Carlstein (1978).

³⁰⁰ Hägerstrand (1975, p. 120-121).

³⁰¹ En aquests treballs el model d'homo utilitzat per Lenntorp és el

Ellegard, Hägerstrand i Lenntorp³⁰² tracten els requeriments futurs de viatges diaris a Suècia, i presenten un model en que les activitats estan distribuïdes en una població segons els seus recursos de temps, centrant-se, sobretot, en els viatges derivats de la relació casa-treball i casa-escola.

En els tres treballs de Mårtensson es fan referències constants entre ells, ja que utilitzen les mateixes dades i models. El de 1977 tracta de com s'ha d'organitzar el temps de treball dels pares perquè puguin tenir cura dels fills. El de 1978 tracta de les diferents possibilitats d'organitzar un projecte (l'ordre per realitzar el trajecte entre el lloc de residència, el de treball, les visites al metge, les estades a la biblioteca i les reunions amb amistats) segons el lloc on es viu (diferències regionals), segons els mitjans de comunicació (cotxe i/o transport públic, principalment), i el temps lliure disponible. El treball de 1979 amplia els dos anteriors i n'afegeix un de nou, que tracta de tot el que implica haver de canviar de lloc de treball radicalment: un nou medi, canvis en les oportunitats de contactes, majors/menors facilitats per a realitzar les activitats d'oci, les condicions de transport, l'accés als serveis, el grau de satisfacció.. Aquests tres grans temes serveixen per a tractar el concepte de biografia, que és la suma de les impressions, estats d'ànim interioritzats i interns i actes realitzats, més o menys voluntàriament, en un temps i espai d'acció limitat.

Olander i Carlstein³⁰³ es preocupen per analitzar els problemes de comunicació en el sector quaternari, que és un problema clau per a l'èxit econòmic: les possibilitats de contactes i els restriccions de transport fan que la *time*

rationalis, fet que explica les diferències entre els trajectes reals i els trajectes millors que podria realitzar cada individu segons el model.

³⁰² Ellegard, Hägerstrand i Lenntorp (1977).

³⁰³ Olander i Carlstein (1978).

geography sigui una bona eina per analitzar aquesta activitat.

g) L'anàlisi de societats concretes es pot veure en Carlstein.³⁰⁴ En aquest llibre hi ha una part teòrica, que després aplica a l'estudi dels casos concrets, i que fa referència als conceptes de restriccions, de trajectes, d'interacció entre els diferents individus, de la capacitat de manteniment que té un àrea, als cicles anuals de sortides i entrades dels grups humans (similar al que s'ha dit abans dels treballs de Brunhes o Blanchard i Vila).³⁰⁵ Això ho aplica a societats que practiquen la caça i la recol·lecció, el pasturatge nòmada, el conreu itinerant, a les societats pageses que practiquen guarets curts, i a les societats pageses que amb les tècniques d'irrigació han eliminat els guarets. Les principals crítiques que es poden fer a aquest treball és que dóna una visió sense classes de les societats que estudia, i que hi ha, realment, poc ús del medi per explicar els canvis temporals de les activitats.³⁰⁶

II.2.3.4. La geografia del gènere

La geografia del gènere tracta de les diferències i desigualtats entre dones i homes. Segons Garcia Ramon, l'anàlisi dels aspectes espacials i socials de les diferències es comença a desenvolupar amb importància amb la geografia radical, encara que des de la *time geography* s'havien fet interessants aportacions.³⁰⁷

Els tres grans temes que sobre el temps s'ha estudiat des de la geografia del gènere són els següents: l'ús del

³⁰⁴ Carlstein (1981 i 1983).

³⁰⁵ Bruhnes (1964); Blanchard i Vila (1925).

³⁰⁶ Vegeu Watts (1985) i Nell (1984).

³⁰⁷ García Ramón (1985, p. 146). Pel que fa a les aportacions des de la *time geography*, vegeu Palm i Pred (1985). Un treball recent sobre la geografia del gènere que cal consultar és el de Sabaté, Rodríguez i Díaz (1995). L'estat de la qüestió de García Ramón (1989) sobre geografia del gènere continua essent molt útil.

temps per part de les dones i anàlisi de les activitats que produeixen la diversitat en el seu ús; l'estudi dels horaris dels serveis (ja siguin comerços com administracions públiques) que utilitzen les dones i les dificultats amb la compaginació dels horaris de treball, ja sigui productiu o reproductiu; les propostes de polítiques i mesures per afavorir un ús més equitatiu del temps per part de les dones i dels homes.³⁰⁸

La geografia del gènere s'interessa molt per la vida quotidiana, sobretot de les dones. I aquest interès fa que l'ús del temps, així com la mobilitat quotidiana siguin temes constants en els seus treballs. Exemples d'aquesta mena de treballs son, entre molts d'altres el de Risa Palm i Allan Pred: l'anàlisi que fan de les dificultats de combinar els horaris de treball de les dones amb les "obligacions" de mares (entre les quals, portar als fills i filles a l'escola o la guarderia), juntament amb el fet que les dones tenen un accés a la mobilitat menor que els homes (ja que aquests són els que disposen de cotxe, mentre que les dones es desplacen més en transport públic), fa que les dones tinguin unes oportunitats desiguals respecte als homes per a accedir a molts llocs.³⁰⁹ Un altre treball molt interessant és el de Paola Vinay, qui estudia com en els districtes industrials italians on es dona l'economia difusa, el treball de les dones és indispensable per a l'èxit de les empreses. I el treball de les dones és indispensable perquè accepten una més gran flexibilitat en els horaris (a temps parcial, una important estacionalitat) que no pas els homes, amb la complicació que suposa aquesta variabilitat del temps de treball per compaginar-lo amb les activitats de la llar.³¹⁰

Tal com diuen Sabaté, Rodríguez i Díaz,

³⁰⁸ Un treball que mostra aquests tres temes és el de Prats, García Ramón i Cánoves (1995).

³⁰⁹ Palm i Pred (1985).

³¹⁰ Vinay (1992).

"La Geografia s'interessa especialment per les dimensions materials i concretes de la vida quotidiana: l'espai i el temps. Es tracta de dimensions inseparables i inevitables dels fenòmens socials -tot ocorre en un espai i en un temps concrets-, els quals no són indiferents a l'espai-temps en el que ocorren, perquè aquestes dimensions possibiliten o limiten, i en tot cas condicionen, la forma en que els fenòmens socials són materialitzats en la vida quotidiana. L'espai i el temps tenen una important significació quan es pretén comprendre la forma en que les dones organitzen les seves activitats quotidianes i construeixen les seves biografies".³¹¹

II.2.3.5. La geografia humanística

La geografia humanística articula la seva manera de treballar a partir, gairebé en exclusiva, d'un únic concepte clau: el lloc.³¹² En tant que en la geografia humanística l'experiència humana té molt importància, és lògic que tot al que afecta a la quotidianitat hi sigui present. És per aquesta raó que a través del concepte de lloc, la geografia humanística connecti amb la cronogeografia i amb la dimensió temporal de la geografia.³¹³

Però malgrat, com diu García Ballesteros, en la geografia humanística s'arriba a afirmar que "el temps sempre és algun lloc i el lloc sempre és algun temps", i que el sentit de lloc només es pot desenvolupar a través del temps, hi ha molt pocs textos de geografia humanística que explorin aquesta línia de treball.³¹⁴

Possiblement el fet que hi hagi determinades persones que dubtin a l'hora d'incloure en determinats paradigmes a la *time geography* fa que aquesta sovint se la consideri com

³¹¹ Sabaté, Rodríguez i Díaz (1995, p. 288).

³¹² García Ballesteros, (1992, p. 11). Vegeu l'apartat I.4.3. de la tesi, on es parla del lloc.

³¹³ García Ballesteros, (1992, p. 12).

³¹⁴ García Ballesteros, (1992, p. 12).

propera a la geografia humanística.³¹⁵ I per tant, algunes de les anàlisis i estudis de la vida quotidiana de la *time geography* poden servir com mostra d'estudis de geografia humanística.³¹⁶

II.2.4. *Resum i conclusió*

L'evolució de la geografia com a disciplina científica es pot explicar com el pas de ciència dels llocs a ciència social?³¹⁷ Els exemples de geografia que s'han donat en l'apartat II.2.2. d'aquesta tesi mostren interès en com han canviat l'espai (sigui el paisatge, sigui la localització dels fenòmens damunt l'espai, sigui per criticar l'ordre espacial existent en el present, en el passat o en el previsible futur). Però el que no es pot dir és que els exemples exposats fins ara siguin una mostra de geografia social, si és que per això hom entén l'estudi de com els éssers humans es relacionen, i de com aquestes relacions es reflecteixen en l'espai.³¹⁸ La geografia analitzada fins aquí es preocupa més de l'espai que no pas dels individus en l'espai. Per contra, en l'apartat II.2.3. s'ha pogut comprovar com hi ha interès en estudiar la relació entre els individus i l'espai, havent suficients exemples d'això que es pot anomenar geografia social.³¹⁹

De la descripció bibliogràfica realitzada es pot extreure una successió cronològica en el tractament del temps en el camp de la geografia humana: en una primera

³¹⁵ Per exemple, Bosque Maurel (1986). García Ramón (1985), en canvi, la inclou dins del paradigma teòric-quantitatiu.

³¹⁶ Un exemple d'aquesta mena de treballs seria el de M.A. Díaz (1992).

³¹⁷ Títol afortunat d'un treball d'Alberto Luís (1983).

³¹⁸ Possiblement els geògrafs radicals estudiats fins ara siguin els que s'acosten més a aquesta definició, però tal com es veurà, això passa amb altres exemples que es tracten més endavant.

³¹⁹ Unes reflexions recents sobre els aspectes socials de la geografia i sobre la geografia social es pot trobar a García Ramon (1988) i Hérin (1992).

fase el temps que s'utilitza és el *temps històric*, que permet analitzar els canvis de les característiques i l'evolució dels paisatges i de les localitzacions dels fenòmens i llocs; cap a mitjans de la dècada dels seixanta s'inicia en la segona fase, en la que es fa evident l'interès d'analitzar el temps com un *recurs escàs*, i que disposar -o no- d'una bona distribució del temps significa que l'individu pugui -o no- realitzar les seves activitats, i pugui tenir -o no- una vida més o menys satisfactòria.

Però a més d'aquesta visió personal sobre com els geògrafs han utilitzat el temps en els seus estudis, se'n troben d'altres. Thrift diu que el temps es pot veure, dins de la geografia humana, de tres maneres diferents: com una escala perquè els processos hi pugin, com un continu locacional, i com un recurs;³²⁰ però, de fet, Thrift no diferencia entre els dos primers tipus de temps. Thrift tracta el temps al llarg de la primera part del seu text segons diverses disciplines: el temps en física i filosofia, el temps biològic (els cicles circadians principalment), el temps en psicologia (la percepció del temps), l'organització temporal de la societat... Al llarg de la segona part, Thrift tracta el temps com recurs, fent una àmplia referència als treballs de l'escola de Lund.

Una segona explicació de l'ús del temps en geografia és la que es fan en dos treballs, gairebé idèntics en el contingut, encara que el segon molt més extens.³²¹ En ambdós textos apareixen breus comentaris sobre els diferents tipus de temps (cíclic, meteorològic, teològic, còsmic, social), així com sobre la poca reflexió que s'ha fet d'aquest tema, malgrat l'aproximació històrica de la geografia regional. En tot cas, acaben dient que, per a l'anàlisi geogràfica, el temps s'ha d'utilitzar com un recurs escàs, igual que l'espai; aquestes dues variables constitueixen una mena de nínxol ecològic que ocupen els individus. Bailly i Béguin

³²⁰ Thrift (1977).

³²¹ Són els de Bailly (1984) i Bailly i Béguin (1982).

segueixen els conceptes de la *time geography* ja que els permet comprendre les localitzacions i les extensions de les accions humanes, els seus desplaçaments, l'inici i la fi de les accions, les freqüències i els modes de repeticions temporals i espacials de les accions, les seqüències i tipus d'activitats. Aquests autors elaboren un quadre segons com han tractat el temps els diferents grans paradigmes geogràfics.³²²

En tot cas, la diferenciació entre temps cronològic i temps com recurs és assenyalat per aquests dos exemples citats, i és prou útil per haver-lo tingut en consideració al llarg del present treball.

La *time geography* és un eina útil per planificar, ja que subministren diverses maneres de capturar les rutines de les pràctiques socials;³²³ un dels molts exemples seria tractar les conseqüències en l'activitat, localització i distribució de la població si es volgués reduir el temps treballat: menys temps per dia, menys dies per setmana, menys mesos per any, anys sabàtics, jubilació a edats més joves; sembla obvi que depèn de quin tipus de reducció s'esculli, l'ús del temps alliberat serà diferent, i diferent serà l'ús de l'espai. Si es treballa menys temps per dia seran les activitats properes al domicili o la vida de família els receptors d'aquest temps; si són menys dies per setmana, és possible que el consum de temps en les residències secundàries augmenti.

Tornant a les idees de Zelinsky sobre la mobilitat actual de la població en les àrees industrials, es pot veure com l'anàlisi de la mobilitat obligada entre el lloc de residència i el lloc de treball, que suposa un ús de temps i espai amb uns efectes visibles, també serveix per a

³²² Vegeu la taula II.2. Cal adonar-se que la dimensió temporal que Bailly i Béguin identifiquen amb cada un dels paradigmes geogràfics es pot identificar amb cadascun dels tres temps de Fernand Braudel.

³²³ Gómez Mendoza (1990).

comprendre millor el territori.³²⁴ L'estudi de la mobilitat obligada hauria de servir per planificar la xarxa de transport, així com els mitjans que s'utilitzen. Chalendar mostra els beneficis de planificar el temps, ja que, segons aquest autor -i és una observació òbvia- els ciutadans no poden desplaçar-se tots a l'hora, com tampoc poden utilitzar en el mateix moment els mateixos llocs i equipaments d'oci, i així *ad infinitum*. Per resoldre aquest tipus de col.lapse, Chalendar proposa uns horaris de treball i d'escola escalonats i personalitzats, així com trencar amb el tabú del diumenge (per tenir altres dies de descans setmanal) i de l'estiu (per tenir les vacances en altres mesos que no siguin agost o juliol).³²⁵

Taula II.2.

Les nocions d'espai-temps en geografia

	Geografia clàssica	Geografia neo-positivista	Geografia radical	Geografia behaviorista
Principals espais estudiats	Espai físic	Espai geo-econòmic	Espai de materials històrics	Espai viscut
Principals temes estudiats	Lligams entre medi físic i humà	Geometria de les localitzacions i pressupost de temps	Relacions socials i contradiccions espacials	Espai percebut i valoració dels individus espacials
Incorporació de la dimensió temporal	Temps curt agafat dins de la seva component històrica	Temps còsmic agafat en termes de taxa d'actualització de cicles i de cost energètic	Temps llarg de lluita de classes socials: estudis dels modes de producció i reproducció	Temps social de llarga durada: temps de l'evolució de les mentalitats, psicologia de la percepció temporal

Font: Bailly i Béguin, 1992, p. 78

Hägerstrand creu, i així es desprèn dels seus treballs, que el problema bàsic del futur és com la societat hauria d'estructurar el model de poblament per assegurar una

³²⁴ Mostres d'aquest tipus d'estudis realitzats a Catalunya són els de Casassas i Clusa (1981), Clos (1986), Esteban (a; b), Nel.lo (1987), Nunes (1986), Palacio (1995), Serra (1985), entre d'altres.

³²⁵ Chalendar (1973).

existència que pugui ser vivible diàriament pels individus; o dit d'una altra manera: donades les restriccions de temps i el fet de que tota activitat humana consumeix espai, com hauria d'organitzar-se espacialment el sistema de les activitats humanes per una millor qualitat de vida.

La frase final de l'anterior paràgraf és la que explica la temàtica que es tractaran en els següents capítols. La població que reflecteixen les dades de censos i padrons és la que habitualment dorm en un lloc concret, però no reflecteix tota la població que hi treballa, o que hi estudia, o la que utilitza aquest lloc com espai de lleure. L'interès per a conèixer quina és la població real d'un lloc, és a dir, la que a causa de les seves activitats està present, tingui el lloc de residència o no, es pot deduir fàcilment de la *time geography*. Interès perquè aquesta població real d'un lloc tingui tots els béns i serveis que pot tenir en el seu lloc de residència és el que pot fer millorar la seva qualitat de vida.³²⁶

³²⁶ L'estudi a les àrees rurals de l'accés als serveis, la importància de la població estiuenca, l'estudi de la mobilitat, els canvis de l'estructura econòmica, i el que pot significar tot això en la població resident és analitzat per Clout (1976). En aquest treball de Clout no es fa implícitament referència al temps com a recurs, però una lectura atenta -i interessada- pot mostrar aquest interès pel temps.

III. LES FONTS PER L'ESTUDI DE L'ÚS TEMPORAL DEL TERRITORI

És obvi que per una investigació com la d'aquesta tesi no cal insistir gaire en la necessitat de tenir informació estadística, tan demogràfica com d'altres temes afins, per a poder-la realitzar. Per tant, en aquest apartat es farà una breu descripció de les fonts que s'han utilitzat.

III.1 Censos i padrons

La primera classificació que s'acostuma fer de les dades demogràfiques és aquella que separa les que reflecteixen als individus amb les seves característiques bàsiques d'aquelles que fan referència a certs esdeveniments que poden succeir als individus.

El primer tipus de dades mostra les característiques que se saben en un moment concret de totes les persones que estan empadronades en un territori delimitat, com ara l'edat, el sexe, l'estat civil, el nivell d'instrucció.. Aquest tipus d'informació la trobem recollida en censos i padrons.

El segon tipus de dades fa referència als fluxos de població que fan canviar el nombre de població d'un lloc concret. Aquests fluxos poden ser de fenòmens vitals, com ara naixements i defuncions, o d'un tipus de mobilitat de la població, les migracions. Els fenòmens vitals estan recollits en el moviment natural de la població; les dades relacionades amb les migracions apareixen en els censos i padrons, així com també en publicacions particulars sobre el tema, com poden ser els volums sobre moviments migratoris que publica l'Institut d'Estadística de Catalunya des de 1992.

Com ja s'ha assenyalat en les planes anteriors, l'objectiu de la tesi és treballar amb la mobilitat de la població. Per tant, a continuació es farà referència a aquelles fonts que reuneixen informació sobre aquesta temàtica.

III.1.1. La mobilitat obligada

La mobilitat obligada ha estat objecte de pregunta censal en els anys 1981 i 1991 i padronal en els anys 1975 i 1986. En la pregunta que apareixia en el cens o en el padró dels anys assenyalats s'havia de dir el municipi on es treballava o estudiava, fet que permetia fer matrius d'origen-destinació, així com calcular els viatges de les persones atretes i de les generades per cada municipi. Aquesta pregunta només s'ha fet per tota Espanya en el cens de 1981, mentre que per les altres tres dates només s'ha fet en determinades províncies pel 1975 i en determinades comunitats autònomes per 1986 i 1991. En qualsevol cas, pel conjunt dels municipis de la Regió Metropolitana de Barcelona es disposen de d'aquestes dades pels quatre moments assenyalats.³²⁷

L'única informació estadística que apareix publicada en el cens espanyol de 1981 es dona desglossat per províncies, i dins de cada província hi ha dues taules. La primera és una taula de doble entrada amb els llocs d'origen (classificats segons cadascun dels municipis de més de 10.000 habitants i el conjunt de municipis restant) i els llocs de destinació (classificats segons grandària d'habitants, i si pertanyen a la mateixa província, a la mateixa comunitat autònoma, a d'altres comunitats o a l'estranger). La segona taula relaciona la branca d'activitat econòmica (agricultura, energia, indústria,

³²⁷ Entre les publicacions al respecte, es poden consultar les següents: Corporació Metropolitana de Barcelona (1982 i 1988), Esteban (a i b), Institut d'Estadística de Catalunya (1991a i 1991b; 1994a i 1994b), Instituto Nacional de Estadística (1987). Cal fer notar que les dades de mobilitat obligada que ha editat l'INE es troben en el tom de les "Características de la Población que vive en familia", en les taules 9 i 10, cosa que no deixa de ser sorprenent, ja que en cap cas es parla de "cap de família" o "persona principal", ni es pot deduir res sobre com afecta aquesta mobilitat a les característiques familiars. En els treballs que s'han realitzat sobre la mobilitat obligada, la queixa sobre la manca de dades publicades és constant; es destaca, sobretot, el fet que l'INE no tingui un fitxer construït amb les dades dels fluxos de mobilitat obligada entre el municipi d'origen i destinació del cens de 1981 (vegeu Cortizo Álvarez, 1989, i García Ferrer, 1988).

construcció, serveis i no classificables) i els llocs de destinació (amb una classificació similar a la de la taula anterior). Els resultats publicats són escassos i difícilment cartografiables; així mateix, els resultats obtinguts són de difícil interpretació, ja que l'explicació principal està més relacionada amb la grandària dels municipis (com més petita sigui la superfície, la possibilitat de canviar de municipi per raó de treball augmenta, doncs és més fàcil haver de traspassar els límits municipals) que no pas amb la grandària poblacional dels municipis o les branques d'activitat.

Pel que fa al cens de 1991, per Catalunya es disposa per a tots els municipis dels fluxos d'entrada i de sortida, així com els orígens i destinacions. Per tant, es poden construir matrius, tant per la mobilitat obligada entre el lloc de residència i el de treball com amb el lloc d'estudi. També és interessant la informació que s'obté per branques d'activitat i per professió, ja que per comarques, per capitals comarcals i pels municipis de més de 5.000 habitants es té en publicat quanta gent resideix i treballa al municipi, quanta resideix però treballa fora, i quanta gent de fora treballa en el municipi.

La importància del coneixement de la mobilitat obligada de la població és molta, ja que resulten de gran utilitat per a la planificació de les infraestructures viàries i al transport públic, ja que es pot dir que representen gairebé tots els viatges en hores punta i permeten la presa de decisions en aquestes temàtiques. Així mateix, les dades de mobilitat obligada s'utilitzen per fer anàlisis territorials, en tant es poden delimitar mercats de treball i àrees de relacions funcionals, com s'ha fet en el Pla Territorial General de Catalunya.

III.1.2. *Les segones residències*

El fet que un dels desplaçaments més coneguts de la població sigui entre el lloc de residència habitual i la residència secundària, fa que s'hagi de treballar amb fonts

d'habitatges. Dels censos d'habitatges es poden saber els usos d'aquests, i l'*Instituto Nacional de Estadística* té una sèrie llarga de censos d'habitatges, amb informació sobre residències secundàries des del cens de 1970.

El principal problema de la informació censal és que el tipus "habitatge secundari" pot incloure coses molt diferents: habitatges familiars per a estiuatge, caps de setmana o altres períodes de vacances, però també com residències per treballs temporals. Cal suposar que aquesta mena de residències podien ser importants en determinades parts de l'Espanya agrària i rural de 1970, però que en l'actualitat gairebé són inexistents. També cal tenir present que algunes vegades hi ha habitatges que no es poden classificar com principals o secundaris perquè quan es fa el cens no hi ha cap persona residint, i tampoc els informants indirectes poden donar raó d'aquest fet.³²⁸

Com és lògic, es pot pressuposar que els llocs on hi ha residències secundàries atrauen a població no censada. Per aquest aspecte, cal citar el treball pioner de José Ortega Valcárcel sobre les residències secundàries a Espanya en el 1970, amb unes reflexions molt interessants sobre aquesta mobilitat de caps de setmana aleshores incipient.³²⁹

III.2. Anuaris estadístics

Els anuaris estadístics són una font sovint menyspreada per les seves generalitzacions, però que ofereixen moltes pistes sobre informacions especialitzades que moltes vegades costa de localitzar. És per aquesta raó que els anuaris de l'*Instituto Nacional de Estadística* o de l'*Institut d'Estadística de Catalunya* donen una informació molt interessant per diversos aspectes que es volen estudiar en aquesta tesi, encara que sigui resumida.

D'aquesta informació cal destacar, sobretot les entrades i sortides de viatgers a Espanya per mesos, així

³²⁸ INE (1995, p. 6).

³²⁹ Ortega Valcárcel (1976).

com els viatgers i les pernoctacions que es realitzen en els diversos tipus d'allotjaments, també per mesos. Tres reflexions: si en el 1993 han sortit 17.708.170 espanyols i espanyoles a l'estranger, 2.181.887 ho han fet durant el mes d'abril (vacances de Setmana Santa) i 2.418.862 durant agost, cosa que representa, aproximadament, que en aquests dos moments ha marxat el 6% de la població espanyola. La segona és que si en el mateix 1993 van entrar a Espanya 57.263 mil viatgers, 24.498 mil ho van fer els mesos de juliol, agost i setembre, és a dir, prop del 43%. La tercera és que en 1993 va haver 32.052 mil persones que van pernoctar en hotels, càmpings o albergs juvenils, amb un total de 183.103 mil pernoctacions, el que suposa 4,3 pernoctacions per viatger; així mateix, el 40,7% de les pernoctacions es van concentrar en els mesos de juliol, agost i setembre.

Com es pot observar d'aquestes xifres, l'estacionalitat d'activitats que es poden relacionar amb les vacances és molt evident.

III.3. Enquestes i altres fonts puntuals i esporàdiques

De les enquestes es pot obtenir molta informació si estan dissenyades expressament pels objectius que es volen aconseguir. Pel que fa al tema de la tesi que aquí es presenta, no s'ha elaborat cap enquesta específica, sinó que s'ha utilitzat àmpliament l'Enquesta Metropolitana de Barcelona.³³⁰

Cal dir que tampoc conec cap altre enquesta específica sobre mobilitat en general. Sí que hi ha estudis específics sobre mobilitat obligada realitzats amb enquestes, però no per mobilitat de lleure, o de compra. De nou, doncs, cal interpretar d'una manera que algú podria dir que és esbiaixada, les dades d'enquestes fetes amb uns altres objectius. Possiblement el treball publicat pel CEOTMA,

³³⁰ Vegeu l'apartat III.4.

Movimientos de población en áreas urbanas españolas sigui un dels pocs en els quals hi ha dades sobre la mobilitat quotidiana.³³¹ Tal com diu Gutiérrez Puebla,³³² aquesta enquesta analitza cadascuna de les àrees, sense gairebé mai buscar les regularitats, cosa que sí que fa ell en el seu text. Un altre dels treballs que tracta de la mobilitat, entre molts més altres temes, és el que va dirigir Pere Lleonart per encàrrec del Departament de Governació de la Generalitat de Catalunya.³³³ Pel que fa a la mobilitat, les preguntes són poc precises: nombre aproximat de persones que vénen/surten diàriament a treballar, així com els quatre municipis de procedència i destinació més freqüents; per la mobilitat per raó d'estudi, la pregunta és si envien els nois i noies a estudiar a altres municipis i a quins municipis van per nivells d'educació (EGB, BUP, COU, FP, educació especial);³³⁴ per motiu de compra o serveis, es pregunta on van, especificant si és per compres quotidianes (alimentació), per compres no quotidianes (electrodomèstics, mobles, etc.) i per serveis professionals (metges, advocats, etc.). Els resultats es mostren en un llistat on els municipis es classifiquen en quatre nivells: els municipis rurals, els municipis on aquests van a fer les compres quotidianes, els municipis on aquests van a fer les compres no quotidianes, i els municipis on aquests van a buscar els serveis professionals.³³⁵

Abans de comentar algunes de les enquestes que poden ser d'utilitat, crec que val la pena analitzar algunes de

³³¹ CEOTMA (1985).

³³² Gutiérrez Puebla (1989, p. 118-119).

³³³ Lleonart (1982). Aquest treball tracta de saber quins són els serveis que els ajuntaments donen, així com altres aspectes econòmics i socials relacionats. Es va fer una enquesta que es va dirigir als 935 municipis existents el 1979, i que van contestar 923.

³³⁴ Però, en canvi, no pregunta si en vénen.

³³⁵ Lleonart (1982, p. 283-297).

les que podrien haver estat d'utilitat però que no ho són. La primera d'aquestes es pot trobar en el llibre dirigit per Amando de Miguel titulat *La sociedad española, 1992-93*.³³⁶ Aquesta obra pretén analitzar la societat espanyola amb dos tipus de dades: les que ja estan publicades i les que són resultat d'una mostra general de 5.000 persones entrevistades entre 18 i 64 anys, de 142 municipis de més de 3.000 habitants en 41 províncies.³³⁷ I amb aquest ampli conjunt de dades provenint de la pròpia enquesta i d'altres estadístiques, enquestes, notícies i comentaris periodístics, es vol posar l'accent en la vida quotidiana, els valors, els estils de vida i les relacions interpersonals.³³⁸

Les reflexions sobre el temps són escasses: només en l'apartat 5.1., titulat "El ritme social",³³⁹ apareixen uns apunts sobre temes com la puntualitat, si falta o sobra temps, i a quina hora es desperten i a quina hora se'n van a dormir, però no el relacionen amb la realització de les activitats.

Pel que fa a la mobilitat, per tal concepte s'entén exclusivament les migracions que suposen canvi de residència. Hi ha confusions gracioses:

"El que caracteritza a una ciutat, el que la fa allunyar-se del pol rústic, és que els seus habitants són més mòbils que els del medi rural. A igualtat de mida, una ciutat del cinturó fabril de Bilbao o Barcelona és «més ciutat» que una altra ciutat del camp andalús perquè en la primera és

³³⁶ Miguel (1992).

³³⁷ La primera sorpresa de la mostra és la qualificació que es dona als tres estrats escollits: joves de 18-29 anys (750 homes i 750 dones); mestresses de casa de 30-64 anys (1500 dones) i adults de 30-64 anys (1.500 homes i 750 dones). Aquests són "els tres estrats fonamentals de la població adulta" (Miguel, 1992, p. 16). En el llibre tampoc apareix el qüestionari que s'ha passat a les persones entrevistades, ni hi ha cap nota aclaridora del lloc on es pot trobar aquest qüestionari.

³³⁸ Miguel (1992, p. 16).

³³⁹ Miguel (1992, p. 331-355).

més alta la proporció de residents nascuts fora de la província".³⁴⁰

Sobre la mobilitat quotidiana hi ha alguna breu reflexió en relació al mode de vida urbà: "l'ideal de molta gent és combinar una menor densitat de població en el lloc de residència (...) amb la complexitat i la mobilitat que caracteritza al mode de vida urbà", gràcies, sobretot, a l'automòbil. Així mateix, la selecció d'amistats imposa un elevat cost en trasllats en la ciutat.³⁴¹ Però de tot això no ofereixen ni una sola dada. Finalment, cal dir que el concepte "transeünt" s'identifica exclusivament amb *homeless*,³⁴² i que no hi ha cap reflexió sobre el que suposen la utilització de les residències secundàries en la societat espanyola.

Una altra de les enquestes que ofereix alguna informació sobre l'ús del temps és la que elabora el CIRES.³⁴³ Dels tres volums apareguts fins ara, l'ús del temps, és a dir, a quines activitats es dedica part del temps diari, apareix en el volum de 1994.³⁴⁴ Com no es pregunta amb exactitud la localització territorial de les activitats, l'espai de vida que es pot obtenir de l'enquesta és molt poc afinat. En el volum de 1993, a partir dels estils de vida de les persones entrevistades es pot obtenir una informació, també molt poc afinada, sobre la mobilitat quotidiana.³⁴⁵ Finalment, cal dir que en els tres volums apareix una anàlisi de la mobilitat, que s'identifica exclusivament amb les migracions.

³⁴⁰ Miguel (1992, p. 129).

³⁴¹ Miguel (1992, p. 127).

³⁴² Miguel (1992, p. 480 i 482).

³⁴³ CIRES (1992, 1993 i 1994).

³⁴⁴ CIRES (1994, p. 315-377).

³⁴⁵ CIRES (1993, p. 127-185).

Un tercer treball que podria haver estat útil és el dirigit per Juárez.³⁴⁶ Seguint la tradició dels informes FOESSA, en aquest informe sociològic es passa repàs a les característiques socials de la població espanyola. Però tant l'anàlisi del temps relacionat amb les activitats que es realitzen, com la mobilitat dels individus hi és absent. Només hi ha unes molt breus reflexions sobre les activitats de lleure que es realitzen, amb una localització espacial tan poc explícita com si es fan dins o fora de casa. Aquestes darreres es divideixen en quotidianes (associacions, activitats culturals, esports, i sobretot estar amb les amistats) i no quotidianes (espectacles, vacances i sobretot turisme).

Pel que fa a enquestes amb una anàlisi ben feta, encara que sigui limitada, de la mobilitat, es poden destacar dues realitzades a Madrid. La primera és la *Encuesta demográfica de la Comunidad de Madrid*, que ofereix unes taules d'origen destinació per grans àmbits pel que fa a la mobilitat obligada.³⁴⁷ La segona és la *Encuesta Sociodemográfica*, on la pregunta 7.17 diu si es té una residència secundària, i la 7.21 quan la utilitza, essent les possibles respostes temporades llargues (més de tres mesos), temporades curtes (menys de tres mesos) i caps de setmana. En els volums publicats de resultats hi ha informació sobre les característiques per sexe i edat, per estat civil i sexe, per categoria socioeconòmica, per comunitat autònoma de pertinença i per hàbitat³⁴⁸ de les persones que disposen de residències secundàries. També es disposa d'informació sobre la localització de la segona residència més

³⁴⁶ Juárez (1995). Vegeu les pàgines 459-497, on es tracta del lleure i dels estils de vida.

³⁴⁷ A. Sánchez, director (1992).

³⁴⁸ L'*Encuesta sociodemográfica* entén classifica l'hàbitat en municipis en zones metropolitanes, tot separant el municipi central de la resta de municipis, que formen un únic conjunt, i els municipis de fora de les zones metropolitanes, classificats segons la grandària poblacional.

utilitzada, tot classificant les respostes en el mateix municipi que la principal, en un altre municipi de la mateixa província, en un altre municipi d'una altra província de la comunitat autònoma, en una altra comunitat autònoma i en l'estranger. Finalment, també hi ha informació sobre el seu ús, tot creuant-la amb alguna de les característiques dels individus que posseeixen aquestes residències secundàries. El fet que els resultats publicats de la *Encuesta sociodemográfica* no siguin tots els que es poden obtenir amb exhaustió, fa pensar que sigui un tema que algú pugui investigar properament.³⁴⁹

Finalment, cal tractar de la *Encuesta de vida cotidiana* que va preparar l'ajuntament de Madrid el 1989.³⁵⁰ El qüestionari és similar als utilitzats en les tres edicions de l'Enquesta Metropolitana de Barcelona, i per tant hi ha una sèrie de preguntes que permeten localitzar territorialment les activitats de les persones entrevistades. Les preguntes que es podrien utilitzar serien les següents:

- Pregunta 69: on està i quan utilitza les residències secundàries.
- Pregunta 87: on realitza més habitualment alguna d'aquestes activitats,³⁵¹ essent les possibles localitzacions el barri, els barris propers, el centre de Madrid, altres barris de Madrid i fora de Madrid.

³⁴⁹ Instituto Nacional de Estadística (1991, 1993 i 1994).

³⁵⁰ IOPE-ETMAR, S.A. (1989). Lamentablement, tinc poques notícies sobre aquesta enquesta. Les úniques referències bibliogràfiques que he pogut consultar sobre els resultats obtinguts són Boter, Lles i Tobío (1990) i Lles i Tobío (1990). Sobre el tema que m'interessa, però, no hi ha informació disponible.

³⁵¹ Les activitats són les següents: visitar amics; anar al cinema, teatre; anar al restaurant; anar a discoteques, a ballar; anar a bars, pubs; passejar; anar de compres; anar a tertúlies, conferències; anar al bingo; anar a locals d'associacions, partits polítics, sindicats; córrer, fer exercicis per a mantenir el cos; practicar esports; assistir a espectacles esportius; assistir a centres cívics de reunió; assistir a clubs de jubilats; assistir a concerts; assistir a museus, exposicions.

- Pregunta 89d: què ha fet durant les vacances llargues (més de dues setmanes seguides): quedar-se a casa; quedar-se a casa fent alguna sortida; anar a un altre lloc de la Comunitat Autònoma de Madrid; anar a una altra província; anar a l'estranger.

Així doncs, amb una tècnica similar a la que s'utilitza en el capítol VI. de la tesi, es podria construir l'espai de vida de la població que viu en el municipi de Madrid.

III.4. L'Enquesta Metropolitana de Barcelona

L'Enquesta Metropolitana de Barcelona és un instrument que recull informació sobre les condicions de vida, els hàbits, les actituds i els valors dels habitants de la regió metropolitana de Barcelona.

L'Enquesta Metropolitana de Barcelona pretén ser un document periòdic, i per ara ja s'han realitzat dues edicions i en l'actualitat s'està fent la tercera. El fet que l'Enquesta Metropolitana de Barcelona pretengui ser periòdica permetrà l'estudi dels processos en el temps l'anàlisi de les tendències, la comparació de les situacions. També s'ha de tenir present que permetrà comparar els canvis en l'espai.

La primera Enquesta Metropolitana de Barcelona es va dissenyar el 1984, i es va finalitzar l'hivern de 1986, per encàrrec de l'extinta Corporació Metropolitana de Barcelona; l'àrea territorial analitzada la componen els 27 municipis d'aquesta antiga entitat administrativa.³⁵² Es van elaborar vint volums: el primer és l'informe general, els quinze següents són informes territorials (un per cada districte municipal del municipi de Barcelona, i cinc per conjunts municipals), i els quatre darrers tracten temes monogràfics (la població vella, la dona, la pobresa i el coneixement del català).

³⁵² Vegeu el mapa I.3., on estan dibuixats els límits de la Corporació Metropolitana de Barcelona.

La segona Enquesta Metropolitana de Barcelona, realitzada per encàrrec de la Mancomunitat de Municipis de l'Àrea Metropolitana de Barcelona, es va començar a mitjans de 1989, i analitza els 129 municipis de les comarques del Baix Llobregat, Barcelonès, Maresme, Vallès Occidental i Vallès Oriental.³⁵³ Els volums apareguts són 16: els cinc primers constitueixen l'informe general;³⁵⁴ els quatre següents tracten temes específics: dos continuen temes de la primera enquesta (població vella i dones) i altres dos són nous (l'espai de vida³⁵⁵ i caracterització de zones sociodemogràfiques); n'hi ha tres que són reculls dels resultats obtinguts, organitzats per àmbits territorials diferents;³⁵⁶ els quatre restants són informes comarcals: Baix Llobregat, Maresme, Vallès Occidental i Vallès Oriental.

De l'ús que es pot obtenir de l' Enquesta Metropolitana de Barcelona per la mobilitat de la població se'n parla en la segona part d'aquesta tesi.³⁵⁷

³⁵³ Vegeu el mapa I.3., on estan dibuixats els límits d'aquests 129 municipis.

³⁵⁴ Aspectes demogràfics, característiques familiars i relacionals; treball, condicions econòmiques i formes de consum; habitatge, mobilitat i percepció del territori; educació, llengua i hàbits culturals; grups i classes socials.

³⁵⁵ Vegeu Mendizàbal (1993). Com és lògic, la segona part d'aquesta tesi es basa en aquest treball.

³⁵⁶ Les dades estadístiques del volum 10 estan classificades en tres àmbits: Barcelona, antiga Corporació Metropolitana de Barcelona i Regió Metropolitana de Barcelona; en el volum 11, les dades estan classificades per les cinc comarques: Barcelonès, Maresme, Vallès Occidental i Vallès Oriental; en el volum 12 es tracten els deu districtes del municipi de Barcelona.

³⁵⁷ Pel que fa a les característiques metodològiques de l'Enquesta Metropolitana de Barcelona, vegeu l'apartat Metodologia de l'annex.

SEGONA PART

L'ÚS QUE FAN DEL TERRITORI ELS HABITANTS DE LA
REGIÓ METROPOLITANA DE BARCELONA

En la primera part d'aquesta tesi s'ha fet un repàs bibliogràfic i de fonts estadístiques per a veure com s'ha estudiat i com es pot estudiar l'ús temporal del territori. Com s'ha pogut veure, s'ha fet una recerca sobre com es tracta el temps en les ciències socials, i sobretot en geografia humana. La raó de la insistència en el temps és que de la relació entre espai i temps, de la qual surt la mobilitat, en geografia es tracta gairebé de forma exclusiva l'espai, però no el temps. A més, una part important dels estudis geogràfics mostren l'espai com una fotografia immòbil, o, si més no, amb uns canvis molt lents (el temps llarg de Braudel).

En aquesta segona part de la tesi, es tracta de veure i analitzar la mobilitat dels individus en el territori, i veure com aquesta mobilitat construeix un espai de vida segons les seves característiques demogràfiques, socials i econòmiques.³⁵⁷ Per a realitzar això, s'ha utilitzat la informació que es pot obtenir de l'Enquesta Metropolitana de Barcelona de 1990.

El procés que es pretén seguir en aquesta segona part és el següent:

- a) Conèixer quines activitats realitza cada entrevistat.
- b) Conèixer on les realitza.
- c) Fer una tipologia territorial de la Regió Metropolitana de Barcelona segons l'ús que en fan els seus habitants.
- d) Creuar el coneixement de quines activitats i on les fa amb les característiques socials i econòmiques dels individus.
- e) Analitzar la magnitud dels fluxos de persones entre les diferents zones de la Regió Metropolitana de Barcelona.

³⁵⁷ Cal recordar que en les societats occidentals, la informació que es rep amb els mitjans de comunicació poden fer que els nostres coneixements de territoris llunyans siguin molts, i que aquests territoris siguin molt quotidians en les nostres converses. En qualsevol cas, ni aquests espais ni tampoc els espais "virtuals" que es poden visitar amb les noves tecnologies informàtiques formen part de l'espai de vida que es tracta en la present tesi.

IV. LES ACTIVITATS DELS HABITANTS DE LA REGIÓ METROPOLITANA DE BARCELONA

L'objectiu del capítol IV és tractar de conèixer quines són les activitats dels individus, i com aquestes activitats generen una determinada mobilitat. Aquest coneixement ha de servir de base per a la construcció de l'espai de vida dels habitants de la Regió Metropolitana de Barcelona.

Les activitats que acostumen a fer tots els habitants de les societats occidentals com la que actualment existeix a Catalunya, tenen a veure amb l'habitatge, el treball, l'aprovisionament (de béns i de serveis), l'educació, la vida en societat, i de l'esbarjo i del temps lliure; així mateix hi ha una altra activitat necessària i que és una condició prèvia per al desenvolupament de les altres, que és la del tràfic de fluxos de persones, notícies i informacions. Totes aquestes activitats les pot efectuar qualsevol individu, i es poden localitzar en l'espai i en el temps, així com també es poden aprehendre estadísticament.³⁵⁸

Els fluxos entre l'habitatge, el lloc de treball, l'escola, el comerç, els llocs d'esbarjo, els equipaments... determinen els processos espacials de qualsevol societat occidental, i per tant, també dels habitants de la Regió Metropolitana de Barcelona. Aquesta mobilitat característica de la nostra societat condueix a una extensió de l'espai d'acció dels seus habitants i per a totes les seves activitats. Així doncs, el poble -o el municipi- deixa de ser l'únic lloc d'acció per convertir-se en parts del sistema de llocs que es complementen amb relacions cada vegada més intenses. D'aquests sistemes de llocs, dins de la geografia l'anomenem regió, i aquesta ha d'abastar tot l'espai en el que els seus habitants

³⁵⁸ Tot això es pot veure en el text clàssic de la geografia social alemanya de Maier, Paesler, Ruppert i Schaffer (1987, p. 83-134).

desenvolupen la majoria de les seves activitats fonamentals.

Pel que fa a l'Enquesta Metropolitana de Barcelona de 1990 es pot obtenir informació estadística de la localització espacial de gairebé totes les activitats fonamentals dels enquestats, encara que sigui de forma parcial, ja que, per exemple, de l'abastament de béns i equipaments només se sap on es compren els queviures i el vestit i calçat. L'única excepció pel que fa al coneixement de la localització de les activitats fonamentals és la que fa referència a l'ensenyament, però tenint en consideració que les persones entrevistades totes tenen més de 18 anys, sembla lògic suposar que si es troben estudiant, ho facin majoritàriament en alguna de les universitats catalanes. Tot seguit es farà una primera anàlisi de les activitats que realitzen els habitants de la Regió Metropolitana de Barcelona, amb l'excepció de l'activitat de residir, ja que totes les persones entrevistades la realitzen.

L'Enquesta Metropolitana de Barcelona pot furnir de la informació necessària per a conèixer la mobilitat i les activitats que efectuen les persones entrevistades, ja que es pot saber de cadascuna d'elles les següents localitzacions

- lloc de residència,
- lloc de treball,
- lloc de compra dels aliments,
- lloc de compra del vestit i del calçat,
- lloc de la segona residència,
- lloc de passeig i de les compres no habituals,
- lloc on es porta als parents i amics que van a visitar a les persones entrevistades,
- lloc on es realitzen les activitats de lleure,
- lloc on es realitzen els esports,
- lloc on es passen les vacances més llargues,
- lloc on viuen les persones amb les que les persones entrevistades es relacionen més sovint,
- lloc on es troben les entitats a les quals pertanyen.

Amb tota aquesta informació es pot conèixer on realitzen els individus una part important de les seves activitats, i on tenen les relacions socials; per tant, es pot construir l'espai de vida de cadascun dels individus que viuen a la Regió Metropolitana de Barcelona. Els primers resultats es poden veure en la taula IV.1.

Taula IV.1

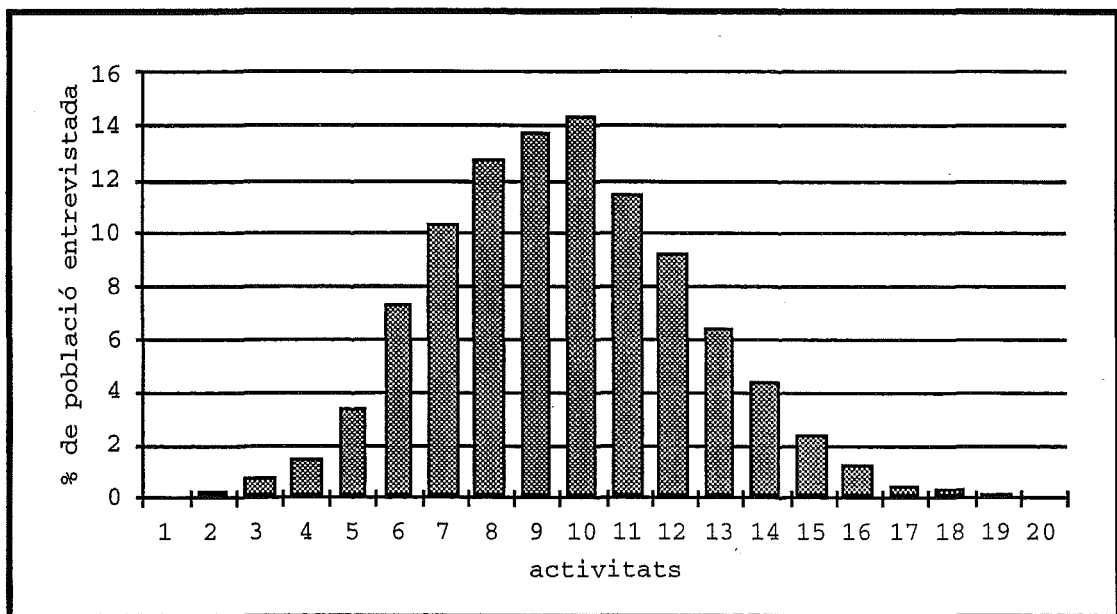
Activitats que realitzen les persones entrevistades. 1990.

	NO	SI
Treball productiu i remunerat	49,1	50,9
Compra de queviures	0,3	99,7
Compra de roba i de sabates	2,1	97,9
Sortir a passejar i a mirar botigues	7,5	92,5
Acompanyar a parents i amics a visitar indrets (1)	39,6	70,4
Acompanyar a parents i amics a visitar indrets (2)	52,7	47,3
1ª activitat de lleure fora de casa	3,1	96,9
2ª activitat de lleure fora de casa	42,0	58,0
3ª activitat de lleure fora de casa	88,4	11,6
4ª activitat de lleure fora de casa	93,2	6,8
5ª activitat de lleure fora de casa	97,8	2,2
Pràctica d'esport (1)	76,5	23,5
Pràctica d'esport (2)	92,8	7,2
Relació amb persones que no viuen a la llar (1)	1,4	98,6
Relació amb persones que no viuen a la llar (2)	50,4	49,6
Participació en associacions i entitats (1)	56,9	43,1
Participació en associacions i entitats (2)	86,2	13,8
Participació en associacions i entitats (3)	95,8	4,2
Participació en associacions i entitats (4)	98,6	1,4
Participació en associacions i entitats (5)	99,5	0,5
Possessió de residència secundària	79,0	21,0
Vacances (1)	40,8	59,2
Vacances (2)	93,2	6,8

Font: Enquesta Metropolitana de Barcelona, 1990

Però hi ha una altra manera d'analitzar aquestes dades, i és la que reflecteix el gràfic IV.1., en el que es pot veure el percentatge de persones entrevistades segons el nombre d'activitats que realitzen. Tothom realitza com a mínim una activitat i com a màxim en realitza vint. Així mateix, es veu que el percentatge modal es dona en aquells individus que fan deu activitats (amb el 14,4% de persones entrevistades), i que la forma de la distribució de la corba és la d'una campana de Gauss lleugerament desviada cap a la realització de menys activitats de les que es realitzarien si la distribució fos exactament normal.

Gràfic IV.1 Percentatge de població segons el nombre d'activitats realitzades



Font: Enquesta Metropolitana de Barcelona 1990

IV.1. El treball

Un dels conceptes sobre els quals s'ha discutit, i molt, per a definir-los, és el de *treball*. Fausto Miguélez i Teresa Torns escriuen que la seva investigació "ha volgut abastar l'estudi del treball en la seva globalitat, tant el que les persones realitzen al mercat laboral com el que

duen a terme en l'esfera reproductiva (principalment el treball domèstic)".³⁵⁹

De totes maneres, aquests autor i autora classifiquen la situació davant del treball en tres grans grups:

- *ocupats*, que inclouen els qui treballen a jornada completa, a jornada parcial i a jornada variable;
- *aturats*, que són els qui no treballen però busquen treball;
- *inactius*, amb les mestresses de casa, els jubilats, els estudiants, els qui no treballen i tampoc busquen treball, els incapacitats, i els qui fan el servei militar.

En aquesta tesi, quan es parli dels qui treballen es farà referència al treball productiu i remunerat però no al treball reproductiu que fan les mestresses de casa. Per això, tal com es pot veure en la taula IV.1., el 50,9% de les persones enquestades treballen, mentre que el 49,1% no fan treball productiu. D'aquestes, el 19,9% són mestresses de casa (majoritàriament dones: 1.006 per 24 homes), el 15,4% persones jubilades o que no treballen i no busquen treball, el 3,3% estan estudiant i el 3,6% restant corresponen a persones incapacitades, als que fan el servei militar.

Cal tenir present que el treball productiu és una de les activitats que estructura més la quotidianitat en la societat occidental, i és una activitat que configura les condicions i hàbits de la població. Tenint present que una de cada dues persones entrevistades realitza aquesta activitat, hom pot adonar-se del important nombre de gent de la Regió Metropolitana de Barcelona que s'ha d'estructurar les altres activitats en funció del treball productiu remunerat.

IV.2. L'aprovisionament

La necessitat de menjar i de vestir sembla òbvia: si hom no realitza aquestes dues activitats, la supervivència

³⁵⁹ Miguélez i Torns (1992, p. 1).

és força difícil. Per tant, sembla lògic suposar que la major part de la població actua de manera que pugui obtenir menjar i vestimenta.

Però a més del menjar i la roba, en la societat occidental hom acostuma a actuar per obtenir altres béns i serveis que s'imaginem indispensables. En qualsevol cas, en el qüestionari de l'Enquesta Metropolitana de Barcelona hi ha una sèrie de preguntes sobre els equipaments del barri que ja han estat explotades i que permeten saber alguna cosa sobre l'aprovisionament d'aquests equipaments.³⁶⁰

Les dues preguntes del qüestionari de l'Enquesta Metropolitana de Barcelona que fan referència explícita a l'aprovisionament de béns són les que demanen el lloc on es compren els queviures i el lloc on es compren vestits i sabates.

Com es pot veure en la taula IV.1., el percentatge de qui no compra queviures ni vestits ni sabates és molt baix: el 0,3% i el 2,1% de les persones enquestades respectivament, cosa que significa que tenen els percentatges de realització d'aquesta activitat més alts entre totes les activitats.

IV.3. **El lleure**

De fet, en les societats occidentals, com més va més importància té el lleure i les activitats que hi estan relacionades i que es realitzen en el temps disponible.³⁶¹ Sembla obvi que moltes de les activitats que es fan en el temps de lleure depenen força de la proximitat dels

³⁶⁰ Que són els següents: clavegueram, enllumenat, zones verdes, zones esportives, asfaltat, casals d'avis, guarderies, escoles, centres d'ensenyament secundari, parcs infantils, botigues, centres cívics, serveis sanitaris públics, mercat municipal, biblioteques públiques, comissaria, correus i telègrafs, serveis de neteja municipal (vegeu Riera, Pallarès i Flores (1992).

³⁶¹ Subirats, Masats i Sánchez (1992, p. 49-50) defineixen "temps disponible" com tot el temps que no es dedica a dormir, a fer treball productiu, a fer el treball domèstic o el que es dedica al transport cap a la feina. En el temps disponible s'han de satisfer les necessitats biològiques, el temps d'estudi i el temps del lleure.

equipaments que les ofereixen. Però dins de la Regió Metropolitana de Barcelona, els equipaments d'aquestes activitats d'oci estan prou a prop de tothom com per permetre la seva accessibilitat d'una manera més o menys fàcil. Així doncs, l'opció de poder realitzar diverses, alguna o cap activitat durant el temps de lleure mostra quins són els hàbits culturals i els modes de vida dels habitants de la Regió Metropolitana de Barcelona. És per aquesta raó que hi ha força preguntes sobre les activitats que es realitzen en el temps de lleure.

Les activitats que es realitzen en el temps de lleure es poden localitzar espacialment en dos grans àmbits: a la pròpia casa i a fora de casa. Pel que ens ateny aquí, només tractarem les activitats que es fan fora de casa.³⁶²

En l'Enquesta Metropolitana de Barcelona de 1990 hi ha una pregunta que diu "quan surt de casa, què fa habitualment en el seu lleure?", especificant-se si ho fa els dies laborables, els caps de setmana i/o ambdós, així com el lloc on es realitzen. La persona que feia l'entrevista no havia de suggerir les possibles activitats; així, les activitats sobre les quals s'ha obtingut resposta sobre si es realitzen o no, així com a on es realitzen són les següents:

- visitar parents o amics
- anar al cinema
- anar al teatre
- anar a restaurants
- anar a discoteques
- sortir (anar a bars, pubs)
- passejar
- anar de compres
- anar a la residència secundària
- anar d'excursió
- anar a xerrades i conferències

³⁶² L'espai residencial, tractat en l'apartat V.1., és on es realitzen, lògicament, les activitats de lleure a la llar.

- anar al bingo, casinos
- assistir a espectacles esportius
- anar a centres cívics
- anar a clubs de jubilats i casals d'avis
- anar a concerts
- anar a espectacles musicals
- anar a museus, exposicions
- assistir a actes religiosos
- realitzar activitats de voluntariat social
- pràctica d'esport
- anar al camp o a la platja
- pràctica d'hobbies
- altres.

Aquesta llista de vint-i-quatre activitats ha estat agrupada en les cinc possibles que pot realitzar cada persona entrevistada. La proporció de persones entrevistades que realitzen cadascuna de les cinc activitats apareix en la taula IV.1.

La pràctica de l'esport ha estat objecte específic d'una pregunta en el qüestionari de l'Enquesta Metropolitana de Barcelona, malgrat en la llista anterior ha aparegut com a possible activitat per les respostes que han donat les persones entrevistades. En la taula IV.1. s'observa que tres de cada quatre persones entrevistades no realitza cap esport (tot i que en el moment de l'entrevista s'estaven preparant els Jocs Olímpics del 1992), i només el 14% en realitza dos.

Tal com es pot veure en la taula IV.2., de les vint-i-quatre possibles activitats fora de casa, només en la de passejar hi ha més del 50% de les persones entrevistades que la realitzen; en altres cinc activitats (realitzar visites, anar al cinema, sortir a pubs i bars, anar de compres, anar d'excursió) hi ha entre l'11% i el 23% de les persones entrevistades que les realitzen, i altres cinc (anar al teatre, anar als restaurants, anar a discoteques, anar a la residència secundària, practicar esport) tenen un percentatge de realització que està entre el 2,5% i el 9%.

Les altres activitats no arriben en cap cas al 2%, cosa que fa que les respostes no tinguin significació estadística per cada cas individual. El que sí que és interessant és veure com aquestes activitats que les realitza una minoria de gent, es realitzin majoritàriament en el propi municipi (ja sigui en el barri de residència, en altres barris o en el centre) o a Barcelona.³⁶³

Taula IV.2.

Activitats que realitzen les persones entrevistades fora de casa. 1990

	si	no
passejar	56.4	43.6
visitar parents o amics	22.4	77.6
sortir (anar a bars, pubs)	17.1	82.9
anar d'excursió	16.9	83.1
anar de compres	14.3	85.7
anar al cinema	13.9	86.1
anar a restaurants	8.5	91.5
anar a discoteques	5.9	94.1
anar a la residència secundària	5.7	94.3
pràctica d'esport	3.7	96.3
anar al teatre	3.6	96.4
assistir a espectacles esportius	2.3	97.7
altres	2.3	97.7
anar al camp o a la platja	2.2	97.8
anar a clubs de jubilats i casals d'avis	2.1	97.9
assistir a actes religiosos	2.1	97.9
anar a museus, exposicions	1.8	98.2
anar a centres cívics	1.2	98.8
anar a concerts	0.9	99.1
anar a espectacles musicals	0.8	99.2
anar a xerrades i conferències	0.7	99.3
realitzar activitats de voluntariat social	0.7	99.3
pràctica d'hobbies	0.7	99.3
anar al bingo, casinos	0.4	99.6

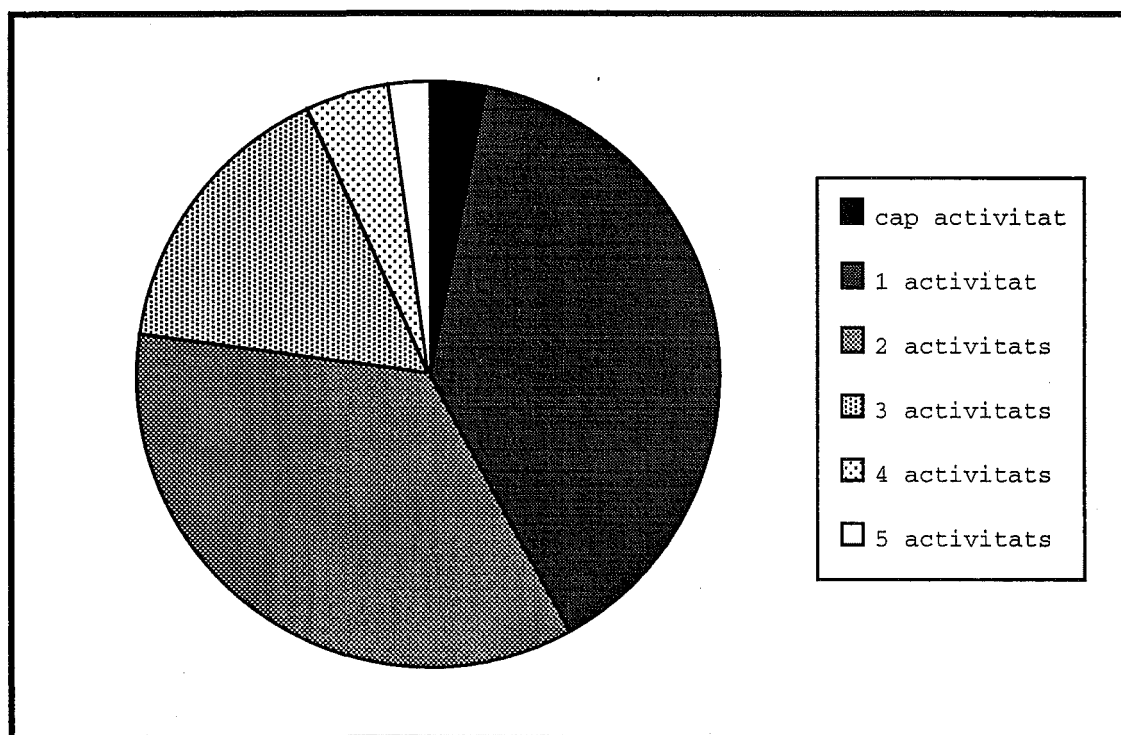
Font: Enquesta Metropolitana de Barcelona 1990

³⁶³ Vegeu l'apartat V.4.

És interessant destacar que només el 3,1% de les persones entrevistades no fa cap activitat fora de casa, cosa que vol dir que el 96,9% en fa una o més. Tal com es veu en el gràfic IV.2., la gran majoria fan una o dues activitats fora de casa, mentre que aquelles persones que en fan tres o més representen l'11,6%.

Gràfic IV.2

Distribució de les persones entrevistades segons el nombre d'activitats que fan fora de casa



Font: Enquesta Metropolitana de Barcelona 1990

IV.4. Les vacances

En l'Enquesta Metropolitana de Barcelona, per vacances s'entén aquell període de temps que supera les dues setmanes seguides i que habitualment està relacionat directament amb el treball remunerat, ja que tal com diuen Subirats, Masats i Sánchez,³⁶⁴ les persones jubilades i les

³⁶⁴ Subirats, Masats i Sánchez (1992, p. 57).

mestresses de casa no se senten de vacances en tant no trenquen amb la seva quotidianitat.

Com es pot veure en la taula IV.1., gairebé el 60% de les persones entrevistades tenen vacances. Però el fet de tenir vacances no significa obligatòriament que l'individu que en té, hagi de viatjar o anar a passar una temporada en una residència secundària, a un càmping o a un hotel. Així doncs, en la taula V.1. es pot veure que el 10,3% de les persones entrevistades es queden en la seva residència habitual durant el període de vacances.

IV.5. **Les relacions socials**

Aquest apartat té dos aspectes: el primer tracta de les relacions que les persones entrevistades tenen amb altres persones fora de la llar, i el segon fa referència a les entitats associatives a les quals pertanyen.

Pel que fa al primer aspecte, s'ha de dir que gairebé totes les persones entrevistades, el 98,6%, tenen alguna relació fora de la llar. Així mateix, gairebé el 50% diuen que tenen una segona relació fora de la llar.

En el qüestionari de l'Enquesta Metropolitana de Barcelona hi ha una pregunta que diu "pertany vostè a alguna o algunes de les següents entitats?". La llista de les entitats associatives és la següent:

- partit polític
- sindicat
- centre excursionista
- associació professional
- associació religiosa
- associació de pares d'alumnes
- associació regional
- associació de consumidors
- associacions ecologistes, objectors, comitès de solidaritat, organitzacions no governamentals
- casals d'avis
- casals de joves, esplais, escoltes
- associacions culturals.

Així mateix, també es pregunta la localització territorial d'aquestes entitats.

Ja s'ha vist que el grau de participació en qualsevol mena d'entitats o d'associacions afecta a menys del 45% de les persones entrevistades. Però si s'observa la taula IV.3., es pot veure que no hi ha una participació massiva en cap dels dotze possibles tipus d'associacions, ja que ninguna té una participació que superi el 9% de les persones entrevistades. Les que tenen més participació són les associacions de mares i pares d'alumnes, els casals d'avis, les associacions professionals i els sindicats, amb més d'un 5% de les persones entrevistades.

Taula IV.3.

Grau de participació en associacions i entitats. 1990

	si	no
partit polític	1,9	98,1
sindicat	5,4	94,5
centre excursionista	1,8	98,2
associació professional	5,6	94,4
associació religiosa	2,5	97,5
associació de mares i pares d'alumnes	8,5	91,5
associació regional	0,5	99,5
associació de consumidors	0,6	99,4
associacions ecologistes, objectors, comitès de solidaritat, ONG	1,3	98,7
casals d'avis	5,7	94,3
casals de joves, esplais, escoltes	1,3	98,7
associacions culturals	4,4	95,5

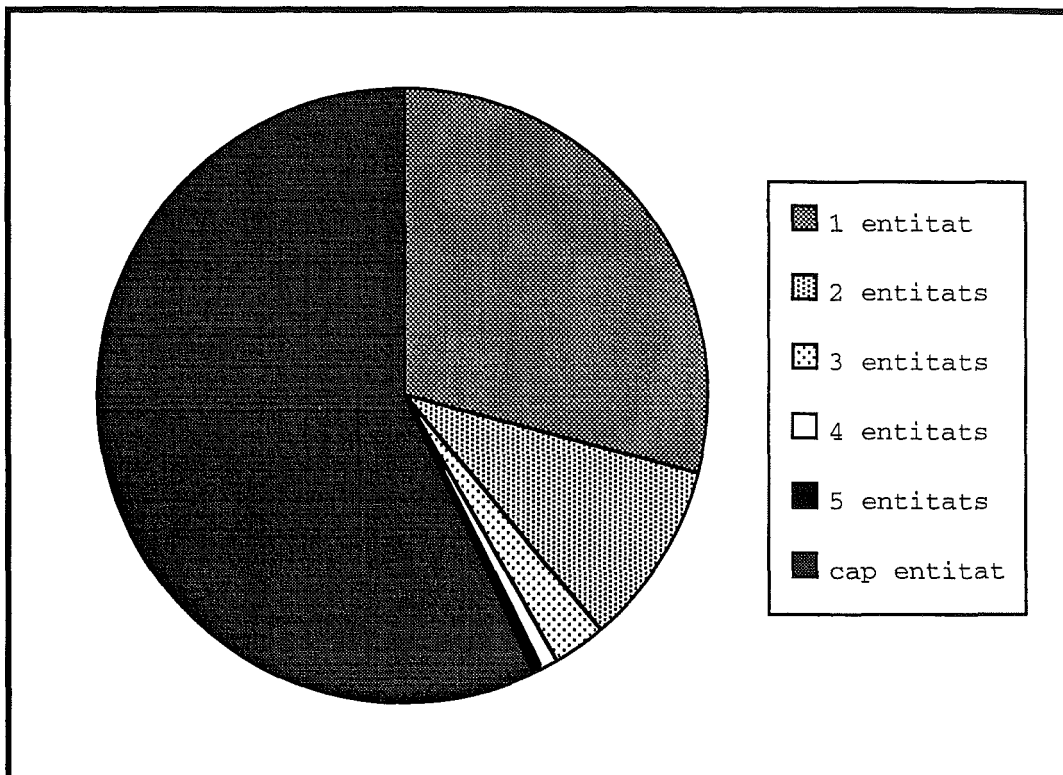
Font: Enquesta Metropolitana de Barcelona 1990

Del gràfic IV.3. es pot deduir que més de la meitat de les persones entrevistades (el 56,9%) no pertanyen a cap entitat o associació. Una de cada tres persones entrevistades pertany a una associació, una de cada deu

pertany a dues, i aquelles que pertanyen a tres o més entitats no arriben a una de cada vint-i-quatre.

Gràfic IV.3

Distribució de les persones entrevistades segons el nombre d'entitats a les què pertanyen. 1990



Font: Enquesta Metropolitana de Barcelona 1990

IV.6. La realització de les activitats segons les variables d'identitat

A partir de la recollida de la informació i codificació de les preguntes del qüestionari de l'Enquesta Metropolitana de Barcelona, s'han establert una sèrie de variables d'identitat que permeten contextualitzar la informació de cada individu per a poder analitzar tota la diversitat de temes que permet l'Enquesta Metropolitana de Barcelona.

Pel que fa al tema d'aquesta part de la tesi, la construcció de l'espai de vida dels habitants de la Regió Metropolitana de Barcelona a partir d'algunes de les seves

característiques demogràfiques, socials, econòmiques i territorials, les variables d'identitat que s'han considerat són les següents:

- sexe
- edat
- relació amb l'activitat econòmica
- estudis acabats
- categoria socioeconòmica familiar
- grandària municipal
- situació de la persona entrevistada dins la llar.

De cadascuna d'aquestes variables d'identitat se'n farà la seva descripció i utilitat en l'inici dels apartats següents.

IV.6.1. *Les activitats segons el sexe*

La variable "sexe" és fàcil de construir, ja que hi ha una pregunta al respecte en el qüestionari de l'Enquesta Metropolitana de Barcelona; les categories d'aquesta variable són "dona" i "home". La utilitat d'aquesta variable també està fora de qualsevol dubte, ja que permet constatar les diferències i desigualtats per gènere.

En el quadre IV.4. es pot veure com la majoria de les activitats tenen uns percentatges de realització similars entre els homes i les dones, encara que en totes les activitats, el percentatge de realització en els homes és lleugerament superior.

Només hi ha tres tipus d'activitat en la que la diferència en favor dels homes és prou important: la realització del treball productiu i remunerat, la pràctica d'esports, la pertinència a associacions i entitats. El fet que el percentatge de realització de treball productiu i remunerat sigui més elevat pels homes que per les dones era d'esperar, ja que tots els indicadors que s'obtenen a partir de censos, padrons, oficines d'atur o de les enquestes sobre activitat (com per exemple l'*Encuesta de Población Activa*) mostren aquesta diferència per sexes.

Taula IV.4

Activitats que realitzen les persones entrevistades per sexes 1990

	homes		dones	
	si	no	si	no
Treball productiu i remunerat	63,9	36,1	35,3	64,7
Compra de queviures	99,8	0,2	99,7	0,3
Compra de roba i de sabates	98,4	1,6	97,5	2,1
Sortir a passejar i a mirar botigues	93,4	6,6	91,6	8,4
Acompanyar a parents i amics a visitar indrets (1)	63,2	36,8	57,8	42,2
Acompanyar a parents i amics a visitar indrets (2)	48,9	51,1	45,8	54,2
1ª activitat de lleure fora de casa	97,8	2,2	96,0	4,0
2ª activitat de lleure fora de casa	56,4	43,6	59,5	40,5
3ª activitat de lleure fora de casa	11,1	89,9	12,1	87,9
4ª activitat de lleure fora de casa	6,6	93,4	6,9	93,1
5ª activitat de lleure fora de casa	2,4	87,6	2,1	97,9
Pràctica d'esport (1)	32,0	68,0	15,8	84,2
Pràctica d'esport (2)	11,5	88,5	3,3	96,7
Relació amb persones que no viuen a la llar (1)	98,7	1,3	98,6	1,4
Relació amb persones que no viuen a la llar (2)	50,2	49,8	49,1	50,9
Participació en associacions i entitats (1)	52,6	47,4	34,3	65,7
Participació en associacions i entitats (2)	18,6	81,4	9,5	90,5
Participació en associacions i entitats (3)	6,0	94,0	2,5	97,5
Participació en associacions i entitats (4)	2,0	98,0	0,8	99,2
Participació en associacions i entitats (5)	0,8	99,2	0,3	99,7
Possessió de residència secundària	21,1	78,9	20,9	79,1
Vacances (1)	73,1	26,9	66,2	33,8
Vacances (2)	8,1	91,9	7,7	92,3
		(2427)		(2547)

Font: Enquesta Metropolitana de Barcelona, 1990

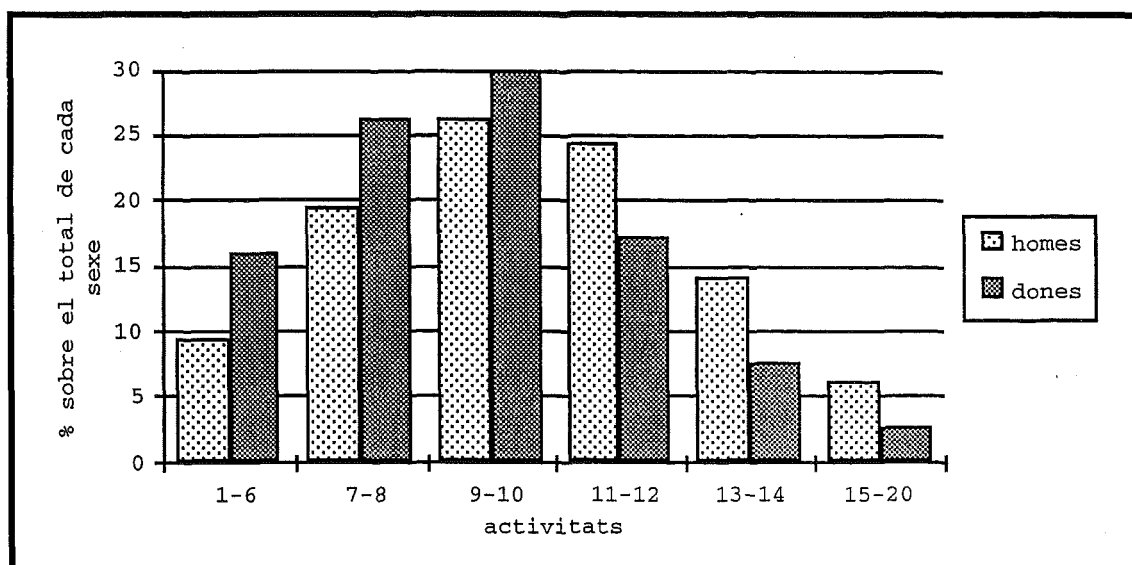
Així mateix, com una part important de les dones són mestresses de casa, sembla també lògic suposar que hi ha unes determinades activitats que es fan durant el temps

lliure que no tenen el mateix significat que pels homes; exemple d'això és la participació en entitats o associacions, o la pràctica d'esports. Si tenim en consideració que dues de les tres participacions més importants es donen en les associacions que estan relacionades amb la vida professional i amb els sindicats (la tercera la formen les associacions de pares d'alumnes), i l'activitat laboral productiva i remunerada la fan més els homes que les dones, és lògic suposar que la participació en entitats i associacions és més una qüestió dels primers que no pas de les segones.

La distribució de les persones entrevistades per sexe segons el nombre d'activitats realitzades és prou diferent, ja que les dones tenen percentatges més elevats que els homes en els tres intervals de menor nombre d'activitats, mentre que els intervals de més activitats, el percentatge dels homes és superior.

Gràfic IV.4

Nombre d'activitats que realitzen les persones entrevistades segons el sexe, 1990



Font: Enquesta Metropolitana de Barcelona, 1990

IV.6.2. *Les activitats segons l'edat*

L'edat és un altre variable d'identitat que, com la del sexe, no cal justificar-la en excés, ja que és conegut de tothom que l'edat dels individus està directament relacionada amb moltes altres característiques d'aquests individus. Com l'Enquesta Metropolitana de Barcelona utilitza una mostra de 5.061 persones, treballar amb l'edat de les persones entrevistades implica, obligatòriament, haver de fer grups d'edat que tinguin una certa significació estadística. És per aquesta raó que no s'ha treballat amb tots els grups quinquennals que hi ha, sinó amb uns altres grups més amplis que agrupen edats sociològicament similars: les persones menors de 24 anys (joves) viuen majoritàriament a casa dels pares; el grup 25-29 (joves-adults) són els que estan en el moment de la independència de la llar d'origen i comencen a formar la seva pròpia llar; el grup de 30-49 són els adults joves que tenen la descendència a casa i fan moltes activitats en relació amb els fills i filles; el grup de 50-64 són els adults grans que realitzen de nou activitats sense estar pendents del que fan fills i filles; i les persones majors de 65 anys perquè ha acabat majoritàriament la seva vida productiva.

La taula IV.5. mostra les diverses activitats que realitzen les persones entrevistades segons els grups d'edat anteriors. De l'anàlisi de dita taula s'observen tres tipus de comportament diferent:

- 1) Hi ha dos tipus d'activitats que es realitzen en percentatges molt similars en totes les edats: la compra de queviures i la relació amb persones de fora de la llar (tant en la primera com en la segona relació).

Taula IV.5

Activitats que realitzen les persones entrevistades per edats, 1990

	<24		25-29		30-49		50-64		>65	
	si	no	si	no	si	no	si	no	si	no
Treball productiu i remunerat	58.2	41.8	77.4	22.6	67.6	32.4	40.1	59.9	2.0	98.0
Compra de queviures	99.8	0.2	100.0	0.0	99.8	0.2	99.7	0.3	99.3	0.7
Compra de roba i de sabates	100.0	0.0	99.4	0.6	99.4	0.6	97.9	2.1	93.0	7.0
Sortir a passejar i a mirar botigues	98.7	1.3	97.3	2.7	95.4	4.6	89.5	10.5	83.6	16.4
Acompanyar a parents i amics a visitar indrets (1)	70.3	29.7	67.2	32.8	68.8	31.2	58.7	41.3	35.5	64.5
Acompanyar a parents i amics a visitar indrets (2)	49.6	50.4	53.1	46.9	53.5	46.5	47.7	52.3	29.7	70.3
1ª activitat de lleure fora de casa	99.5	0.5	99.4	0.6	98.2	1.8	95.6	4.4	92.6	7.4
2ª activitat de lleure fora de casa	78.2	21.8	73.0	27.0	61.1	38.9	44.9	55.1	46.9	53.1
3ª activitat de lleure fora de casa	13.2	86.8	13.8	86.2	11.0	89.0	12.5	87.5	13.3	86.7
4ª activitat de lleure fora de casa	10.0	90.0	10.3	89.7	6.8	93.2	3.7	96.3	2.8	97.2
5ª activitat de lleure fora de casa	4.5	95.5	4.2	95.8	2.6	97.4	0.8	99.2	1.0	99.0
Pràctica d'esport (1)	40.5	59.5	40.0	60.0	26.4	73.6	14.8	85.2	8.6	91.4
Pràctica d'esport (2)	13.5	86.5	15.9	84.1	8.4	91.6	2.7	97.3	1.8	98.2
Relació amb persones que no viuen a la llar (1)	100.0	0.0	99.4	0.6	98.4	1.6	98.3	1.7	98.0	2.0
Relació amb persones que no viuen a la llar (2)	51.2	48.8	55.2	44.8	51.0	49.0	46.5	53.5	47.0	53.0
Participació en associacions i entitats (1)	40.7	59.3	46.0	54.0	49.7	50.3	35.8	64.2	39.2	60.8
Participació en associacions i entitats (2)	7.3	92.7	13.0	87.0	19.8	80.2	11.6	88.4	9.5	90.5
Participació en associacions i entitats (3)	1.9	98.1	3.6	96.4	7.0	93.0	2.8	97.2	2.0	98.0
Participació en associacions i entitats (4)	0.6	99.4	1.3	98.7	2.2	97.8	1.1	98.9	0.4	99.6
Participació en associacions i entitats (5)	0.2	99.8	1.0	99.0	0.8	99.2	0.3	99.7	0.1	99.9
Possessió de residència secundària	23.5	76.5	21.5	78.5	17.9	82.1	27.5	72.5	17.0	83.0
Vacances (1)	74.9	25.1	79.7	20.3	77.5	22.5	66.6	33.4	48.3	51.7
Vacances (2)	14.0	86.0	12.3	87.7	8.8	91.2	5.3	94.7	3.1	96.9

Font: Enquesta Metropolitana de Barcelona, 1990

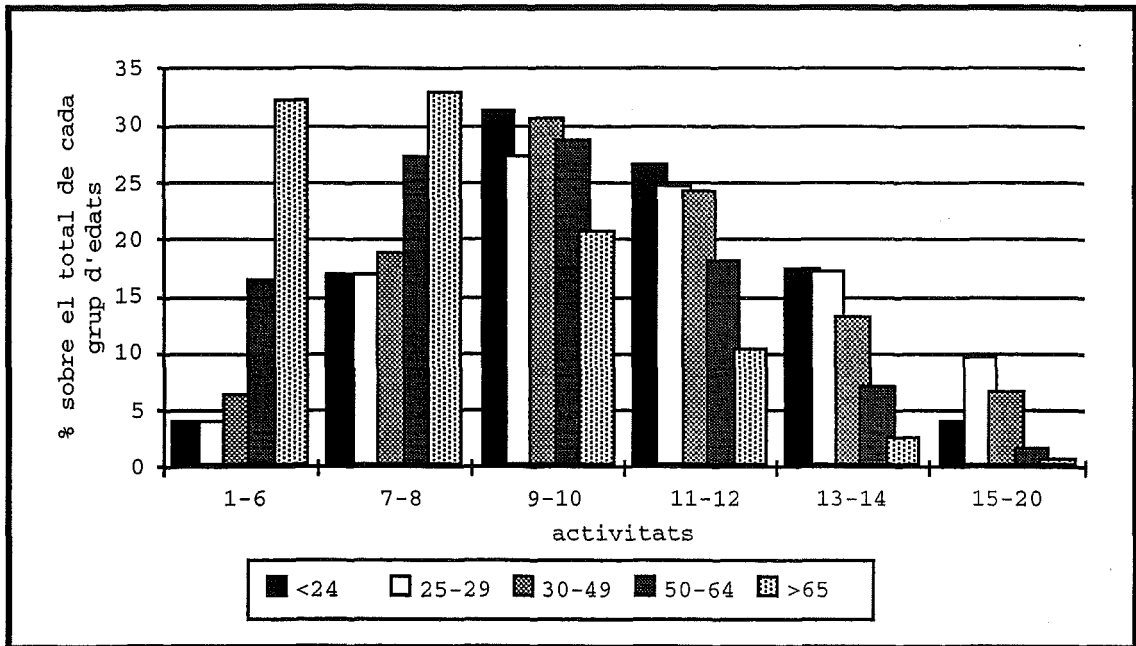
2) Hi ha un seguit d'activitats que es realitzen directament segons l'edat: les persones joves les fan amb percentatges més elevats que les adultes adults, i aquestes que les persones velles. La majoria de les activitats es troben en aquest tipus de comportament: la compra de roba i de sabates, passejar i mirar botigues, acompanyar a parents i amics a veure coses, les activitats de lleure de fora de casa, la pràctica d'esport, anar a les residències secundàries, el fer vacances. Com es pot veure, totes les activitats de lleure, així com les vacances, es troben en aquest tipus de comportament que com més jove és la persona entrevistada, més les realitza.

3) El tercer tipus de comportament té una etapa ascendent pel que fa al percentatge de cada grup d'edats que realitza l'activitat, arribant al màxim en el grup de joves-adults (25-29 anys) o adults (30-49 anys), i una etapa descendent a partir d'aquest màxim fins arribar a un altre mínim en els més grans de 64 anys. Aquest tipus de comportament es dona en dues grans àrees d'activitats: el treball productiu i remunerat i la participació en entitats i associacions.

El gràfic IV.5. mostra una important relació entre l'edat i el nombre d'activitats que s'efectuen: el 65,3% de les persones majors de 65 anys realitzen entre 1 i 8 activitats; el 56,2% dels qui tenen entre 50 i 64 anys en realitzen entre 7 i 10; i realitzen entre 9 i 12 activitats el 54,9% dels de 30-49 anys, el 52,2% dels de 25-29 anys i el 57,7% dels menors de 24 anys. El gràfic és prou clar com per afirmar que les persones joves són aquelles que fan més activitats, i a mida que l'edat augmenta, el nombre d'activitats que s'efectuen disminueix.

Gràfic IV.5

Nombre d'activitats que realitzen les persones entrevistades segons l'edat, 1990



Font: Enquesta Metropolitana de Barcelona, 1990

IV.6.3. Les activitats segons la relació amb l'activitat econòmica

La variable d'identitat "activitat econòmica" està relacionada amb el treball remunerat: la majoria d'estudis sobre estructura social, d'economia regional o de qualsevol branca de geografia humana, l'ocupació de les persones en treballs remunerats és un dels aspectes més definidors de les característiques d'aquella societat, d'aquella economia, d'aquell territori. Les categories que formen la variable d'identitat "activitat econòmica" es descriuen seguidament.

Per la pròpia definició de la variable, les persones ocupades en un treball remunerat formen la categoria sobre la que s'articulen la resta: les persones aturades són aquelles que volen entrar a formar part del grup de persones ocupades. Les mestresses de casa són dones que s'ocupen de fer les feines bàsiques de reproducció de la societat, així com també moltes de producció de béns i

serveis; tothom sap de la importància d'aquest treball no remunerat que gairebé mai consta en les estadístiques formals, i és per aquesta raó que formen un grup diferent de les persones ocupades. Les persones jubilades són aquelles que per qüestió d'edat han deixat de formar part del grup de persones ocupades, i viuen de les pensions que reben de l'Estat. Les persones que estudien acostumen a ser aquelles que s'estan educant per formar part del grup de persones ocupades, i són joves que encara viuen sota la tutela dels pares i les mares. Finalment queden uns grups que tenen poca importància numèrica dins del grup de persones més grans de 18 anys: les persones incapacitades, que són aquelles que per alguna mena de malaltia, minusvalia o discapacitat no poden formar part del grup de persones ocupades; els nois que fan el servei militar, que per raons legals tampoc no poden formar part del grup de persones ocupades; finalment, el grup de persones que no treballen i no busquen feina: aquest grup de persones "desanimades" segons l'argot socioeconòmic és numèricament i socialment marginal.

La taula IV.6. mostra que els individus fan en menor o major grau les diverses activitats segons quina sigui la seva relació amb l'activitat econòmica:

a) Com sembla obvi, només realitzen un treball productiu i remunerat aquelles persones que treballen; és l'única activitat de totes les possibles que només la fa una única categoria d'entrevistat de totes les variables d'identitat que s'han utilitzat en aquesta tesi.

Taula IV.6. Activitats que realitzen les persones entrevistades segons la seva relació amb l'activitat econòmica 1990

	ocupades		en atur		mestresses de casa		jubilades		estudien		no treballen i no busquen treball		incapacitades		servei militar	
	si	no	si	no	si	no	si	no	si	no	si	no	si	no	si	no
Treball productiu i remunerat	100.0	0.0	0.0	100.0	0.0	100.0	0.0	100.0	0.0	100.0	0.0	100.0	0.0	100.0	0.0	100.0
Compra de queviures	99.8	0.2	99.7	0.3	99.8	0.2	99.4	0.6	100.0	0.0	100.0	0.0	100.0	0.0	100.0	0.0
Compra de roba i de sabates	99.5	0.5	97.4	2.6	97.6	2.4	94.5	5.5	98.4	1.6	96.2	3.8	91.9	8.1	100.0	0.0
Sortir a passejar i a mirar botigues	94.6	5.4	97.9	2.1	90.7	9.3	86.0	14.0	98.2	1.8	92.3	7.7	83.1	16.9	85.7	14.3
Acompanyar a parents i amics a visitar indrets (1)	68.7	31.3	59.4	40.6	53.8	46.2	40.1	59.9	79.4	20.6	57.7	42.3	40.6	59.4	85.7	14.3
Acompanyar a parents i amics a visitar indrets (2)	53.4	46.6	43.8	56.2	42.9	57.1	33.3	66.7	57.0	43.0	42.3	57.7	31.9	68.1	71.4	28.6
1ª activitat de lleure fora de casa	97.5	2.5	99.1	0.9	96.0	4.0	95.0	5.0	98.8	1.2	100.0	0.0	92.5	7.5	100.0	0.0
2ª activitat de lleure fora de casa	60.8	39.2	65.6	34.4	53.9	46.1	47.7	52.3	80.6	19.4	61.5	38.5	38.8	61.3	85.7	14.3
3ª activitat de lleure fora de casa	10.2	89.8	10.0	90.0	12.1	87.9	12.5	87.5	17.6	82.4	23.1	76.9	10.0	90.0	28.6	71.4
4ª activitat de lleure fora de casa	6.9	93.1	9.1	90.9	3.6	96.4	3.2	96.8	9.7	90.3	3.8	96.2	3.1	96.9	28.6	71.4
5ª activitat de lleure fora de casa	1.4	98.6	3.8	96.2	0.8	99.2	1.2	98.8	4.8	95.2	0.0	100.0	0.6	99.4	0.0	100.0
Pràctica d'esport (1)	30.5	69.5	22.6	77.4	10.7	89.3	11.2	88.8	51.5	48.5	11.5	88.5	9.4	90.6	42.9	57.1
Pràctica d'esport (2)	9.4	90.6	7.1	92.9	1.4	98.6	1.9	98.1	17.6	82.4	0.0	100.0	2.5	97.5	28.6	71.4
Relació amb persones que no viuen a la llar (1)	99.1	0.9	97.6	2.4	98.1	1.9	98.2	1.8	100.0	0.0	96.2	3.8	96.9	3.1	71.4	28.6
Relació amb persones que no viuen a la llar (2)	51.2	48.8	47.1	52.9	45.0	55.0	49.6	50.4	58.8	41.2	42.3	57.7	38.8	61.3	71.4	28.6
Participació en associacions i entitats (1)	50.2	49.8	34.1	65.9	28.3	71.7	41.9	58.1	47.3	52.7	19.2	80.8	33.1	66.9	57.1	42.9
Participació en associacions i entitats (2)	17.3	82.7	6.8	93.2	7.6	92.4	11.4	88.6	9.7	90.3	7.7	92.3	10.0	90.0	0.0	100.0
Participació en associacions i entitats (3)	4.8	95.2	2.6	97.4	1.6	98.4	2.3	97.7	2.4	97.6	0.0	100.0	2.5	97.5	0.0	100.0
Participació en associacions i entitats (4)	0.6	99.4	0.3	99.7	0.4	99.6	0.4	99.6	0.6	99.4	0.0	100.0	0.6	99.4	0.0	100.0
Participació en associacions i entitats (5)	0.5	99.5	0.3	99.7	0.0	100.0	0.0	100.0	0.0	100.0	0.0	100.0	0.0	100.0	0.0	100.0
Possessió de residència secundària	22.5	77.5	15.6	84.4	21.6	78.4	16.5	83.5	36.4	63.6	30.8	69.2	14.4	85.6	42.9	57.1
Vacances (1)	80.8	19.2	62.1	37.9	59.7	40.3	49.6	50.4	85.5	14.5	50.0	50.0	45.0	55.0	0.0	100.0
Vacances (2)	9.3	90.7	4.7	95.3	4.5	95.5	2.8	97.2	24.8	75.2	0.0	100.0	2.5	97.5	100.0	0.0
	2537		340		1010		778		165		26		160		7	

Font: Enquesta Metropolitana 1990

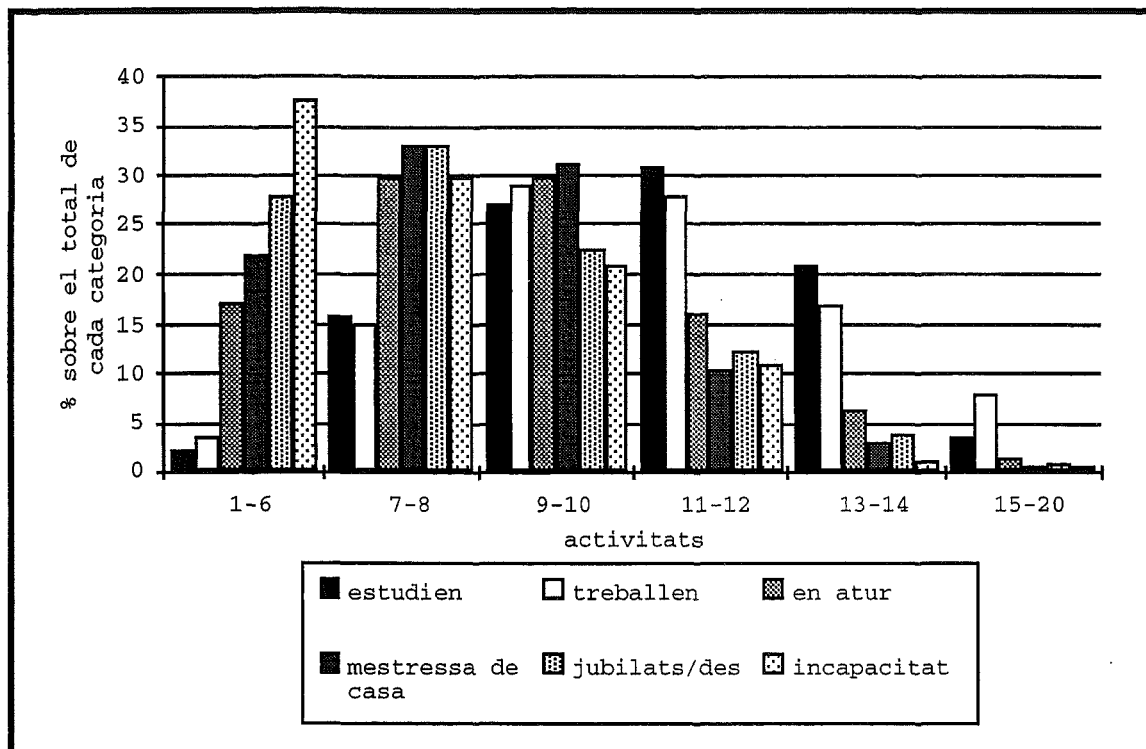
b) Les activitats d'anar a comprar queviures i roba i sabates, passejar i la primera activitat de lleure fora de casa, la primera i la segona relació amb persones que no viuen a la llar, així com la tercera, quarta i cinquena entitat o associació a la que es pertany, tots els grups les realitzen amb uns percentatges força similars, no considerant en cap cas els que fan el servei militar o els que no treballen ni busquen treball, ja que són tan pocs que fer qualsevol comentari sobre les seves xifres no és gens fiable estadísticament parlant.

c) Si la relació dels individus amb l'activitat econòmica s'ordena de la següent manera, persones que estudien, que estan ocupades, que estan aturades, mestresses de casa, persones jubilades i persones incapacitades, hi ha una sèrie d'activitats en que el percentatge de realització va de més a menys; aquestes activitats són les de portar a veure llocs a amics i parents (tant la primera com la segona), la segona, tercera, quarta i cinquena activitat de lleure fora de casa, les dues pràctiques d'esport, la participació en la primera i segona entitats i associacions, la possessió de residències secundàries, i anar de vacances en les dues possibilitats. Com es pot veure, en aquest ordre de categories es va de les suposadament més mòbils (persones que estudien i persones ocupades) a les més immòbils (persones jubilades i incapacitades). Algunes de les activitats no segueix exactament aquest ordre de més a menys, però totes s'hi aproximen força.

Pel que fa a la relació amb l'activitat, hom pot veure en el gràfic IV.6. com aquelles persones que estudien o que estan ocupades són les que fan més activitats, i com el percentatge va augmentant en les categories de menys activitats segons aquest ordre: persones aturades, mestresses de casa, persones jubilades i persones incapacitades.

Gràfic IV.6

Nombre d'activitats que realitzen les persones entrevistades segons la relació amb l'activitat econòmica, 1990



Font: Enquesta Metropolitana de Barcelona 1990

IV.6.4. Les activitats segons els estudis acabats

Els estudis acabats de les persones acostuma a ser una variable d'identitat amb moltes implicacions. Pel que fa als habitants de la Regió Metropolitana de Barcelona, la categoria socioeconòmica, el nivell d'ingressos i el nivell educatiu dels pares i mares tenen molta importància en la determinació dels nivells educatius de la població: el 40,1% dels individus que provenen de les categories socioeconòmiques altes tenen estudis superiors, pel 6,3% de les categories baixes; així mateix, la probabilitat d'estar ocupat augmenta amb l'elevació del nivell d'estudis. S'ha de tenir clar, però, que els estudis no determinen la situació econòmica i professional dels individus, però el que està clar és que els estudis, i com més "superiors" millor, són una condició necessària per a obtenir un

treball de nivell elevat, i per tant, uns ingressos econòmics elevats.³⁶⁵

Tal com es pot veure en la taula IV.7. hi ha una relació clara entre la realització de les diferents activitats i el nivell d'estudis assolits, que s'han agrupat en quatre grans grups: estudis universitaris, que inclouen tant els ensenyaments de llicenciatura com els de diplomatura; els secundaris, que inclouen a les persones que han acabat COU o el segon cicle de FP; estudis primaris, que inclouen aquelles persones que han finalitzat l'EGB o bé els estudis primaris dels sistemes educatius anteriors; finalment, hi ha el grup de les persones que no tenen estudis. La relació observada és molt directa: com més alt és el nivell d'estudis, més elevat és el percentatge de persones entrevistades que realitzen l'activitat.

Taula IV.7

Activitats que realitzen les persones entrevistades segons el nivell d'estudis assolits

	sense estudis		prima- -ris		secun- -daris		universi- -taris	
	si	no	si	no	si	no	si	no
Treball productiu i remunerat	20.3	79.7	47.6	52.4	64.8	35.2	80.2	19.8
Compra de queviures	99.4	0.6	99.7	0.3	100.0	0.0	99.8	0.2
Compra de roba i de sabates	94.9	5.1	98.1	1.9	99.4	0.6	99.3	0.7
Sortir a passejar i a mirar botigues	84.8	15.2	93.3	6.7	96.0	4.0	95.0	5.0
Acompanyar a parents i amics a visitar indrets (1)	39.8	60.2	58.8	41.2	72.2	27.8	77.2	22.8
Acompanyar a parents i amics a visitar indrets (2)	33.0	67.0	45.4	54.6	54.8	45.2	63.7	36.3
1ª activitat de lleure fora de casa	93.4	6.6	96.9	3.1	98.9	1.1	98.0	2.0
2ª activitat de lleure fora de casa	40.8	59.2	54.1	45.9	72.4	27.6	72.3	27.7
3ª activitat de lleure fora de casa	11.1	88.9	9.8	90.2	12.0	88.0	19.1	80.9
4ª activitat de lleure fora de casa	1.4	98.6	4.1	95.9	11.9	88.1	15.8	84.2

³⁶⁵ Subirats, Masats i Sánchez (1992, p. 1-36).

(Taula IV.7. Continuació)	sense estudis		prima -ris		secun-daris		universi-taris	
	si	no	si	no	si	no	si	no
5ª activitat de lleure fora de casa	0.2	99.8	1.0	99.0	4.4	95.6	5.8	94.2
Pràctica d'esport (1)	7.7	92.3	17.2	82.8	38.0	62.0	45.3	54.7
Pràctica d'esport (2)	1.3	98.7	3.6	96.4	13.7	86.3	17.8	82.2
Relació amb persones que no viuen a la llar (1)	97.3	2.7	98.6	1.4	99.5	0.5	99.3	0.7
Relació amb persones que no viuen a la llar (2)	48.3	51.7	46.0	54.0	53.6	46.4	57.9	42.1
Participació en associacions i entitats (1)	29.6	70.4	37.7	62.3	50.2	49.8	73.0	27.0
Participació en associacions i entitats (2)	7.3	92.7	9.6	90.4	16.8	83.2	36.2	63.8
Participació en associacions i entitats (3)	1.0	99.0	2.3	97.7	5.7	94.3	14.2	85.8
Participació en associacions i entitats (4)	0.1	99.9	0.7	99.3	1.5	98.5	5.8	94.2
Participació en associacions i entitats (5)	0.0	100.0	0.2	99.8	0.5	99.5	2.9	97.1
Possessió de residència secundària	12.8	87.2	18.4	81.6	26.1	73.9	34.9	65.1
Vacances (1)	50.0	50.0	67.4	32.6	80.6	19.4	87.9	12.1
Vacances (2)	1.9	98.1	4.6	95.4	13.1	86.9	20.5	79.5
	976		2291		1237		556	

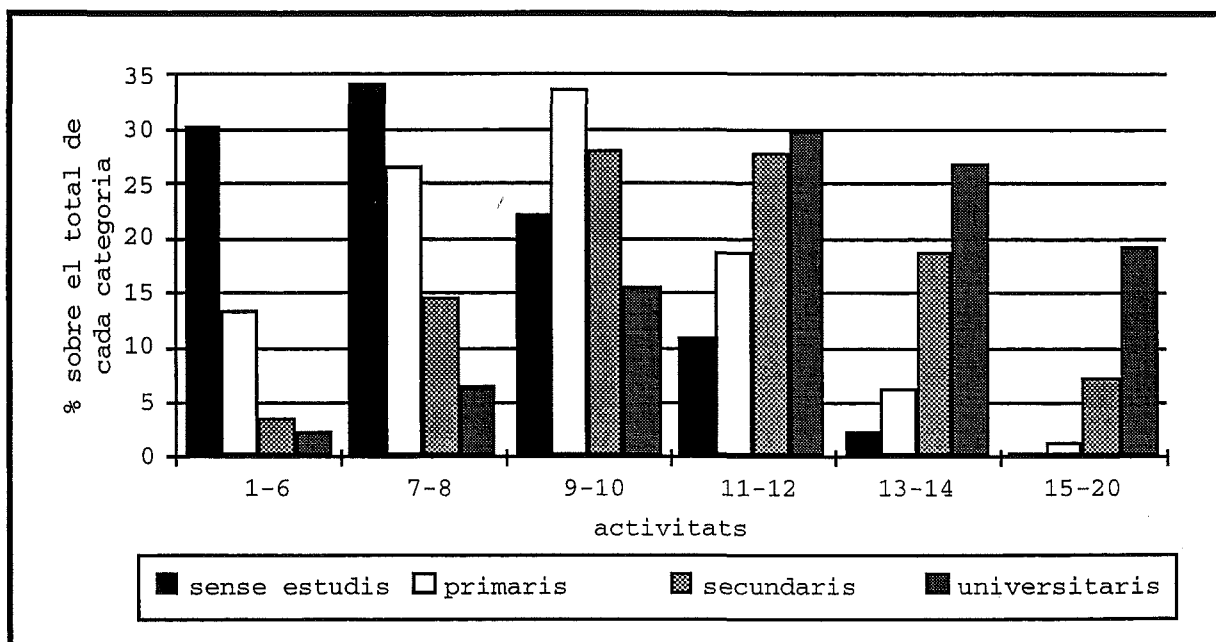
Font: Enquesta Metropolitana de Barcelona, 1990

Hi ha quatre activitats en que el percentatge és similar a les quatre categories d'estudis assolits, com són la compra de queviures, compra de roba i sabates, la primera activitat de lleure fora de casa i la primera relació amb persones de fora de la llar. Així mateix hi ha una altra activitat, la de passejar i mirar botigues, en què es dona la relació citada en el paràgraf anterior, és a dir, que com més estudis més elevat és el percentatge de persones entrevistades que realitza l'activitat; però els percentatges són prou elevats en totes les categories com perquè se l'hagi de separar de totes les altres divuit activitats, en que s'ha de tenir present aquesta relació entre nivell educatiu assolit i realització més elevada de les activitats.

En el gràfic IV.7. es veu com el 64,7% d'aquelles persones que no tenen estudis efectuen entre 1 i 8 activitats; el 60,4% de les que tenen estudis primaris en fan entre 7 i 10; el 56,2% de les que tenen estudis secundaris realitzen entre 9 i 12 activitats; i el 56,8% de les persones amb estudis universitaris, fan entre 11 i 14 activitats. Sembla clar que com menys estudis es tenen, més elevat és el percentatge de les persones que fan poques activitats.

Gràfic IV.7

Nombre d'activitats que realitzen les persones entrevistades segons els estudis acabats



Font: Enquesta Metropolitana de Barcelona, 1990

IV.6.5. Les activitats segons la categoria socioeconòmica familiar

La variable d'identitat "categoria socioeconòmica de la llar" és una variable construïda a partir de diversos indicadors de l'Enquesta Metropolitana de Barcelona de 1990, i permet classificar a les persones entrevistades com individus que formen part de llars de categoria alta, mitjana, baixa i no classificable.

Taula IV.8

Activitats que realitzen les persones entrevistades segons la categoria socioeconòmica familiar, 1990

	alta		mitjana		baixa		no class.	
	si	no	si	no	si	no	si	no
Treball productiu i remunerat	62,7	37,3	54,8	45,2	44,3	55,7	52,6	47,4
Compra de queviures	100,0	0,0	99,7	0,3	99,8	0,2	97,9	2,1
Compra de roba i de sabates	99,6	0,4	98,0	2,0	97,6	2,4	97,9	2,1
Sortir a passejar i a mirar botigues	94,7	5,3	92,5	7,5	92,1	7,9	91,7	8,3
Acompanyar a parents i amics a visitar indrets (1)	79,5	20,5	65,9	34,1	53,2	46,8	55,7	44,3
Acompanyar a parents i amics a visitar indrets (2)	63,1	36,9	52,0	48,0	41,2	58,8	44,3	55,7
1ª activitat de lleure fora de casa	98,1	1,9	96,7	3,3	96,9	3,1	94,3	5,7
2ª activitat de lleure fora de casa	69,2	30,8	59,9	40,1	54,2	45,8	61,5	38,5
3ª activitat de lleure fora de casa	18,6	81,4	12,6	87,4	9,4	90,6	13,0	87,0
4ª activitat de lleure fora de casa	14,4	85,6	7,7	92,3	4,7	95,3	5,2	94,8
5ª activitat de lleure fora de casa	4,9	95,1	2,5	97,5	1,5	98,5	2,1	97,9
Pràctica d'esport (1)	45,4	54,6	28,1	71,9	16,2	83,8	21,9	78,1
Pràctica d'esport (2)	14,1	85,9	9,7	90,3	4,1	95,9	8,9	91,1
Relació amb persones que no viuen a la llar (1)	99,0	1,0	98,6	1,4	98,6	1,4	98,4	1,6
Relació amb persones que no viuen a la llar (2)	56,8	43,2	48,7	51,3	48,6	51,4	52,1	47,9
Participació en associacions i entitats (1)	62,4	37,6	48,6	51,4	35,0	65,0	51,0	49,0
Participació en associacions i entitats (2)	26,6	73,4	17,2	82,8	8,7	91,3	17,7	82,3
Participació en associacions i entitats (3)	10,3	89,7	5,2	94,8	1,9	98,1	8,3	91,7
Participació en associacions i entitats (4)	4,4	95,6	1,6	98,4	0,4	99,6	3,6	96,4
Participació en associacions i entitats (5)	1,3	98,7	0,6	99,4	0,1	99,9	2,1	97,9
Possessió de residència secundària	42,4	57,6	23,9	76,1	15,7	84,3	12,0	88,0
Vacances (1)	82,9	17,1	73,5	26,5	64,1	35,9	72,4	27,6
Vacances (2)	19,4	80,6	8,8	91,2	4,7	95,3	12,0	88,0
	526		1720		2622		192	

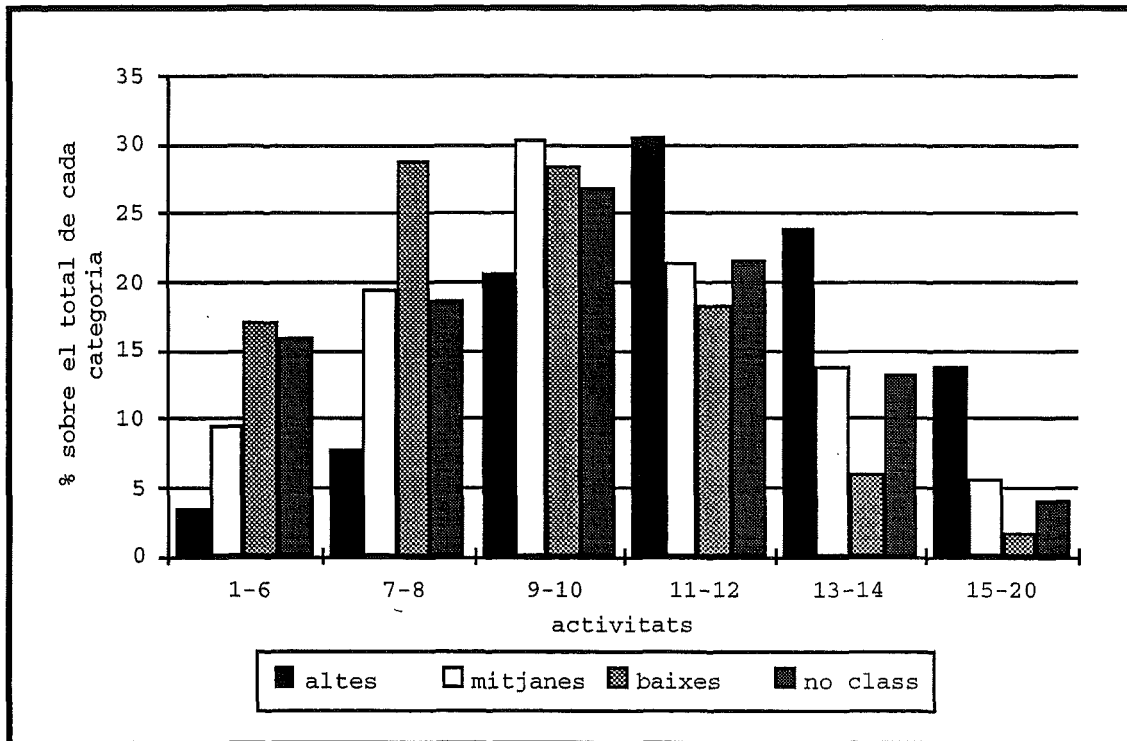
Font: Enquesta Metropolitana de Barcelona, 1990

Si com més alt és el nivell educatiu assolit, la realització de les diferents activitats mostren percentatges més elevats, la mateixa relació hi ha entre el nivell socioeconòmic familiar i la realització d'activitats: les categories altes tenen els percentatges més elevats en qualsevol activitat, les categories baixes tenen els percentatges més baixos, i les categories mitjanes tenen una situació intermèdia. Fins i tot en les activitats que efectua gairebé tothom (compra de queviures, compra de roba i sabates, la primera activitat de lleure fora de la llar, la primera relació amb gent de fora de la llar) hi ha aquesta gradació entre les categories altes i les baixes. Les llars no classificables no es tindran gaire en compte en la redacció d'aquest apartat en tant la seva indefinició i el nombre tant baix que representen no permet caracteritzar-les.

El gràfic IV.8. mostra molt clarament la relació que hi ha entre el nombre d'activitats que es realitzen i la categoria social de les persones entrevistades. La principal idea sorgeix de la constatació de quins són els dos intervals d'activitats que agrupen els percentatges més elevats: a les categories baixes, el 57,1% de persones entrevistades realitzen entre 7 i 10 activitats; en les categories mitjanes, el 51,7% efectuen entre 9 i 12 activitats; en les categories altes, el 54,6% realitzen entre 11 i 14 activitats.

Gràfic IV.8.

Nombre d'activitats que realitzen les persones entrevistades segons la categoria socioeconòmica familiar, 1990.



Font: Enquesta Metropolitana de Barcelona, 1990

IV.6.6. Les activitats segons la grandària municipal

La variable d'identitat "grandària municipal" fa referència a la població censada dels municipis. En una àrea del tipus de la Regió Metropolitana de Barcelona, la població resident en el municipi continua sent una variable útil, malgrat la senzillesa, per a poder classificar el territori. Les categories escollides són cinc: en un extrem estan els municipis menors de 2.000 habitants, a la Regió Metropolitana de Barcelona es localitzen majoritàriament en els seus extrems i corresponen a zones rurals. A l'altre extrem està el municipi de Barcelona, el centre urbà per excel·lència de la Regió Metropolitana que duu el seu nom. Entremig trobem una gradació de municipis petits i mitjans que reben en l'actualitat el creixement suburbà fins als municipis que superen els 100.000 habitants, que tant són

veritables ciutats regionals que organitzen una part important de la Regió Metropolitana de Barcelona (Mataró, Sabadell i Terrassa) com poden considerar-se "barris" de Barcelona (Badalona, l'Hospitalet de Llobregat, Santa Coloma de Gramenet).

Si bé en la majoria dels encreuaments que s'han presentat fins ara mostren una certa gradació en la relació de la variable d'identitat i el percentatge de realització d'una activitat (per exemple, les categories altes tenen els percentatges més elevats de qualsevol activitat que les categories mitjanes, i aquestes que les baixes; així mateix passa amb el nivell d'estudis assolits), això no passa pel que fa a la grandària municipal.

Tal com es pot veure en la taula IV.9., hi ha unes activitats que tenen uns percentatges de realització similar en totes les categories de grandària de població del municipi (compra de queviures, compra de roba i sabates, passejar i mirar botigues, primera activitat de lleure fora de la llar, primera relació amb gent de fora de la llar); hi ha unes activitats que no mostren cap mena de relació amb la grandària municipal (treball, tercera, quarta i cinquena activitat de lleure fora de la llar); hi ha unes activitats que mostren un percentatge alt en el municipi més poblat, Barcelona, disminueix en les categories següents, torna a augmentar i torna a disminuir (el segon lloc que es mostra a parents i amics, les residències secundàries, les dues localitzacions del lloc de vacances); i finalment hi ha unes activitats que mostren que hi ha una categoria intermèdia de municipis que té el percentatge més baix, i que els més i menys poblats tenen els percentatges més alts (les activitats restants).

El que sí és força clar, malgrat ser una generalització abusiva, és que Barcelona, l'únic municipi que supera el milió d'habitants, acostuma a tenir els percentatges més elevats en la majoria d'activitats, i en canvi, la categoria següent, de 100.000 a 999.999 habitants acostuma a tenir els percentatges més baixos.

Taula IV.9

Activitats que realitzen les persones entrevistades segons la seva relació amb la grandària municipal, 1990

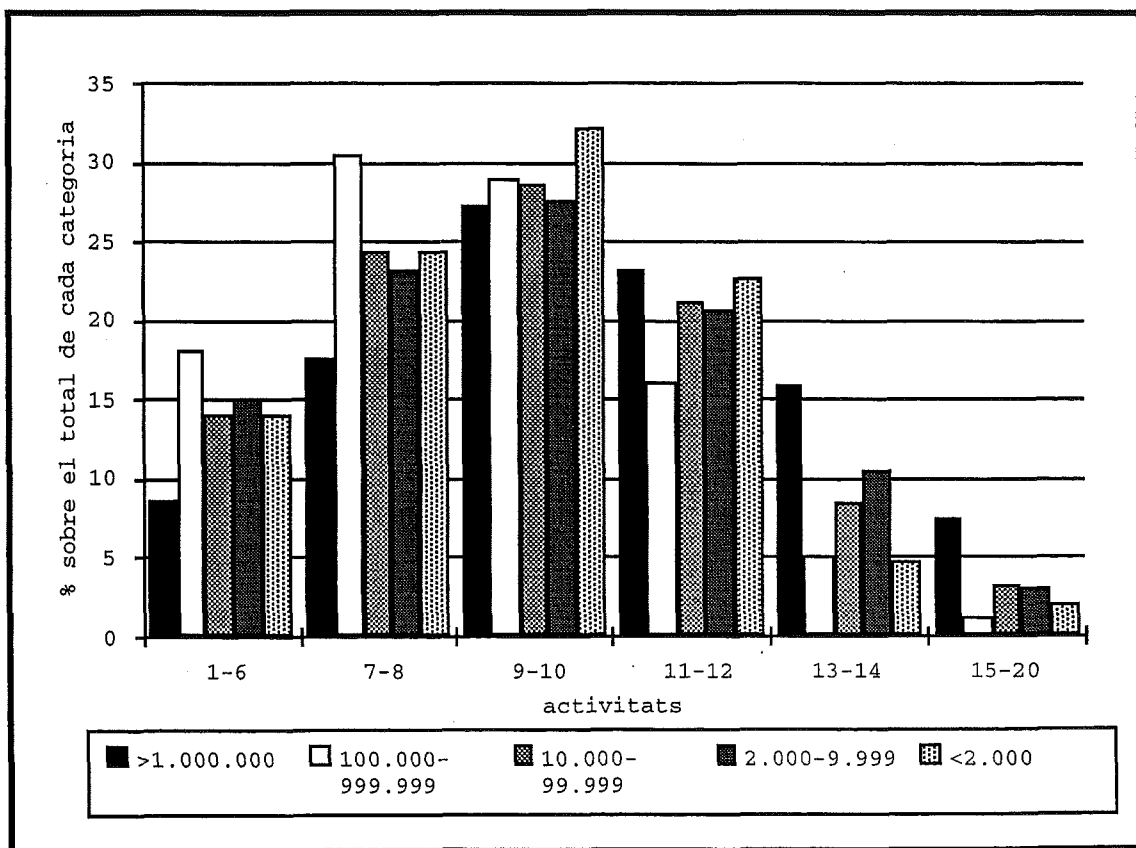
	>1.000.000		100.000-999.999		10.000-99.999		2.000-9.999		<2.000	
	si	no	si	no	si	no	si	no	si	no
Treball productiu i remunerat	50.4	49.6	46.3	53.7	52.8	47.2	54.0	46.0	48.1	51.9
Compra de queviures	99.8	0.2	99.8	0.2	99.8	0.2	98.5	1.5	96.2	3.8
Compra de roba i de sabates	97.6	2.4	98.2	1.8	98.4	1.6	97.3	2.7	96.2	3.8
Sortir a passejar i a mirar botigues	92.6	7.4	92.1	7.9	93.1	6.9	91.6	8.4	86.5	13.5
Acompanyar a parents i amics a visitar indrets (1)	67.5	32.5	51.0	49.0	57.6	42.4	60.8	39.2	65.4	34.6
Acompanyar a parents i amics a visitar indrets (2)	60.2	39.8	31.5	68.5	43.5	56.5	39.5	60.5	34.6	65.4
1ª activitat de lleure fora de casa	97.1	2.9	97.2	2.8	96.6	3.4	95.1	4.9	92.3	7.7
2ª activitat de lleure fora de casa	61.2	38.8	49.6	50.4	60.8	39.2	59.3	40.7	61.5	38.5
3ª activitat de lleure fora de casa	22.3	77.7	6.6	93.4	4.5	95.5	2.7	97.3	5.8	94.2
4ª activitat de lleure fora de casa	9.8	90.2	4.0	96.0	0.2	99.8	6.8	93.2	0.0	100.0
5ª activitat de lleure fora de casa	3.2	96.8	1.4	98.6	1.6	98.4	1.5	98.5	3.8	96.2
Pràctica d'esport (1)	27.2	72.8	17.2	82.8	22.9	77.1	26.6	73.4	28.8	71.2
Pràctica d'esport (2)	9.2	90.8	3.8	96.2	7.5	92.5	5.7	94.3	9.6	90.4
Relació amb persones que no viuen a la llar (1)	98.8	1.2	98.7	1.3	98.1	1.9	99.2	0.8	100.0	0.0
Relació amb persones que no viuen a la llar (2)	51.5	48.5	46.2	53.8	49.0	51.0	53.6	46.4	53.8	46.2
Participació en associacions i entitats (1)	47.3	52.7	34.9	65.1	42.8	57.2	49.8	50.2	48.1	51.9
Participació en associacions i entitats (2)	17.3	82.7	7.2	92.8	14.2	85.8	16.0	84.0	15.4	84.6
Participació en associacions i entitats (3)	5.4	94.6	1.8	98.2	4.5	95.5	4.2	95.8	3.8	96.2
Participació en associacions i entitats (4)	1.9	98.1	0.7	99.3	1.0	99.0	1.9	98.1	0.0	100.0
Participació en associacions i entitats (5)	0.6	99.4	0.2	99.8	0.4	99.6	1.5	98.5	0.0	100.0
Possessió de residència secundària	29.1	70.9	14.1	85.9	16.8	83.2	9.9	90.1	9.6	90.4
Vacances (1)	74.7	25.3	65.2	34.8	68.2	31.8	58.9	41.1	46.2	53.8
Vacances (2)	11.4	88.6	3.3	96.7	6.7	93.3	8.4	91.6	5.8	94.2
	2190		1309		1247		263		52	

Font: Enquesta Metropolitana de Barcelona, 1990

En el gràfic IV.9. es pot observar la distribució de les persones entrevistades segons el nombre d'activitats que realitzen tenint en compte la grandària poblacional del municipi de residència. Barcelona és el municipi que mostra que les seves persones entrevistades fan més activitats, ja que els percentatges dels intervals que superen les 11 activitats són els més elevats de totes les categories. Per contra, el conjunt de municipis entre 100.000 i 999.999 habitants mostren una situació inversa, ja que tenen els percentatges més elevats de totes les categories en els intervals inferiors a 10 activitats. Les altres tres categories de municipis ocupen una situació intermèdia entre aquests dos extrems, i força similar entre ells mateixos.

Gràfic IV.9

Nombre d'activitats que realitzen les persones entrevistades segons la grandària poblacional del municipi



Font: Enquesta Metropolitana de Barcelona, 1990

IV.6.7. *Les activitats segons el cicle de vida*

En aquest apartat es considera com variable d'identitat la situació de la persona entrevistada dins la llar. Per tant, el que aquí importa és la relació que es té respecte de les altres persones de la família o de la llar. Les categories escollides són les següents:

- La persona entrevistada és filla; habitualment són les persones joves que encara resideixen a casa dels pares.
- La persona entrevistada forma part d'una parella amb descendència; és l'estructura familiar més típica, la de la família nuclear.
- La persona entrevistada no té parella però té descendència que viuen amb ella; són els nuclis monoparentals, que sovint sorgeixen de la separació de la parella amb fills del grup anterior, o bé de la defunció d'un dels membres de la parella.
- La persona entrevistada forma part d'una parella sense descendència; aquí hi ha dos grups diferenciats per l'edat: les parelles joves que encara no han tingut descendència i, per tant, són el pas anterior a la parella amb aquesta, i les parelles en que ambdues persones són adultes o velles, a qui la seva descendència ja ha marxat de casa. Per les xifres que mostra l'Enquesta Metropolitana de Barcelona, el percentatge més important de parelles sense descendència el formen la gent gran: de les 848 persones entrevistades que formen part de parelles sense descendència, el 68% té més de 56 anys, mentre que no arriba al 19% aquelles persones que tenen menys de 35 anys. Per tant, dins d'aquest apartat, es considerarà que les parelles sense descendència són principalment la continuació de les parelles amb descendència i no les seves antecessores dins el cicle de vida.
- La persona entrevistada forma part d'una estructura familiar més complexa que la nuclear, en tant hi ha altres parents, amics, altres nuclis... Per tant, aquí es considera

que també succeeixen dins del cicle de vida a les parelles amb descendència.

- La persona entrevistada viu sola; aquesta situació es pot donar abans de formar parella i després de quedar vidu o vídua. Amb les dades de l'Enquesta Metropolitana se sap que de les 292 persones que viuen soles, més del 58% superen els 65 ans, i més del 71% superen els 56 anys, mentre que tot just són el 16% aquelles que no arriben als 35 anys. Per tant, es considerarà que el fet de viure sol equival a l'etapa final del cicle de vida. A més s'ha de tenir present que el 73% de les persones que viuen soles són dones, i que les dades demogràfiques que es deriven de censos, padrons i registres civils mostren que a les societats occidentals actuals, hi ha moltes més vídues que vidus; per tant, aquesta és una altra raó de pes de considerar les persones entrevistades que viuen soles estan a l'etapa final del cicle de vida.

De la descripció anterior es pot considerar que el cicle de vida a la Regió Metropolitana de Barcelona té les següents fases:

- 1) La persona entrevistada és filla i viu encara amb els pares;
- 2) La persona entrevistada viu amb una parella i tenen descendència; d'aquesta etapa sorgeixen dos camins diferents, el 3 i el 4:
 - 3) un canvi en l'estructura familiar que porta a
 - 3a) La persona entrevistada no té parella però té descendència;
 - 3b) La persona entrevistada viu dins d'una família complexa, és a dir, que no és nuclear típica;
 - 4) La persona entrevistada viu amb una parella i no tenen descendència perquè ja han marxat de casa;
 - 5) La persona entrevistada viu sola, en tant és vidu o vídua i la descendència viu fora de casa.

La taula IV.10. mostra com les diferents activitats tenen una taxa de participació diferent segons l'etapa del cicle de vida en que s'està. Si es considera l'ordre de la

numeració suggerida en el paràgraf anterior com una successió cronològica, es pot dir que hi ha quatre models de realització d'activitats segons l'etapa del cicle de vida:

1) Les activitats que es fan en totes les etapes amb uns percentatges força similars: la compra de queviures, passejar i mirar botigues, la primera activitat de lleure de fora de la llar i la primera relació amb gent de fora de la llar. Aquí també és pot incloure la compra de roba i de sabates, malgrat hi ha una lleugera disminució en el percentatge de realització entre l'inici i el final del cicle de vida.

2) Una variació d'aquesta igualtat en totes les etapes del cicle de vida es dona en la realització d'esports, que tenen el percentatge més elevat en les persones entrevistades que són filles i després una situació força homogènia amb percentatges més baixos en totes les altres etapes.

3) Les activitats que es realitzen en percentatges més elevats en les situacions inicial i final del cicle de vida, és a dir, quan la persona entrevistada l'entrevistat és filla o quan viu sola, i que els mínims percentatges es donen en les famílies monoparentals, trobant-se les altres etapes del cicle de vida amb percentatges intermedis entre els mínims i els màxims: la segona, tercera, quarta i cinquena activitat de lleure fora de la llar, la segona relació amb gent de fora de la llar, les cinc possibles participacions en entitats i associacions.

4) Les activitats que van del percentatge més alt en les persones entrevistades que són filles a un mínim que es dona en les famílies monoparentals, torna a pujar a un màxim secundari en les parelles sense descendència per tornar a disminuir en les persones entrevistades que viuen soles: treball, portar a veure llocs a amics i parents (en els dos casos possibles), el tenir residència secundària, i les dues possibilitats d'efectuar vacances.

Taula IV.10.

Activitats que realitzen les persones entrevistades segons la seva relació amb la situació de l'entrevistat dins la llar

	1		2		3a		3b		4		5	
	si	no	si	no	si	no	si	no	si	no	si	no
Treball productiu i remunerat	69.1	30.9	56.8	43.2	34.8	65.2	50.3	49.7	30.2	69.8	27.3	72.7
Compra de queviures	99.8	0.2	99.9	0.1	100.0	0.0	99.7	0.3	99.9	0.1	97.6	2.4
Compra de roba i de sabates	99.5	0.5	99.0	1.0	97.2	2.8	98.0	2.0	96.4	3.6	89.1	10.9
Sortir a passejar i a mirar botigues	98.2	1.8	93.0	7.0	86.9	13.1	87.1	12.9	91.1	8.9	86.7	13.3
Acompanyar a parents i amics a visitar indrets	71.5	28.5	64.1	35.9	43.3	56.7	55.1	44.9	53.0	47.0	39.9	60.1
Acompanyar a parents i amics a visitar indrets	53.4	46.6	49.7	50.3	32.3	67.7	45.6	54.4	44.5	55.5	33.8	66.2
1ª activitat de lleure fora de casa	99.4	0.6	96.9	3.1	92.6	7.4	94.2	5.8	97.0	3.0	95.9	4.1
2ª activitat de lleure fora de casa	77.2	22.8	52.0	48.0	46.5	53.5	58.5	41.5	57.0	43.0	67.6	32.4
3ª activitat de lleure fora de casa	15.6	84.4	11.1	88.9	12.8	87.2	16.3	83.7	11.3	88.7	11.3	88.7
4ª activitat de lleure fora de casa	11.3	88.7	4.2	95.8	3.2	96.8	6.8	93.2	6.6	93.4	7.8	92.2
5ª activitat de lleure fora de casa	5.0	95.0	1.3	98.7	0.7	99.3	2.0	98.0	2.5	97.5	3.1	96.9
Pràctica d'esport (1)	44.1	55.9	20.4	79.6	11.7	88.3	21.4	78.6	18.6	81.4	19.1	80.9
Pràctica d'esport (2)	17.3	82.7	5.5	94.5	2.8	97.2	7.1	92.9	4.6	95.4	5.1	94.9
Relació amb persones que no viuen a la llar (1)	99.9	0.1	98.1	1.9	96.5	3.5	98.3	1.7	99.2	0.8	99.7	0.3
Relació amb persones que no viuen a la llar (2)	48.7	51.3	49.2	50.8	38.7	61.3	48.0	52.0	51.9	48.1	61.1	38.9
Participació en associacions i entitats (1)	43.9	56.1	44.7	55.3	39.0	61.0	41.5	58.5	38.2	61.8	46.8	53.2
Participació en associacions i entitats (2)	10.6	89.4	16.7	83.3	9.2	90.8	13.9	86.1	9.5	90.5	15.0	85.0
Participació en associacions i entitats (3)	3.0	97.0	5.2	94.8	3.2	96.8	6.5	93.5	2.3	97.7	3.4	96.6
Participació en associacions i entitats (4)	1.2	98.8	1.7	98.3	0.4	99.6	2.0	98.0	0.6	99.4	1.0	99.0
Participació en associacions i entitats (5)	0.7	99.3	0.6	99.4	0.4	99.6	0.7	99.3	0.1	99.9	0.0	100.0
Possessió de residència secundària	30.6	69.4	21.2	78.8	13.1	86.9	15.6	84.4	18.8	81.2	11.6	88.4
Vacances (1)	76.6	23.4	71.5	28.5	56.4	43.6	66.3	33.7	66.7	33.3	56.0	44.0
Vacances (2)	14.7	85.3	6.3	93.7	5.3	94.7	6.1	93.9	8.0	92.0	6.8	93.2
	839		2523		282		294		830		293	

1) La persona entrevistada és filla i viu encara amb els pares;

2) La persona entrevistada viu en parella i tenen descendència

3a) La persona entrevistada no té parella però té descendència;

3b) La persona entrevistada viu dins d'una família complexa, és a dir, que no és nuclear típica;

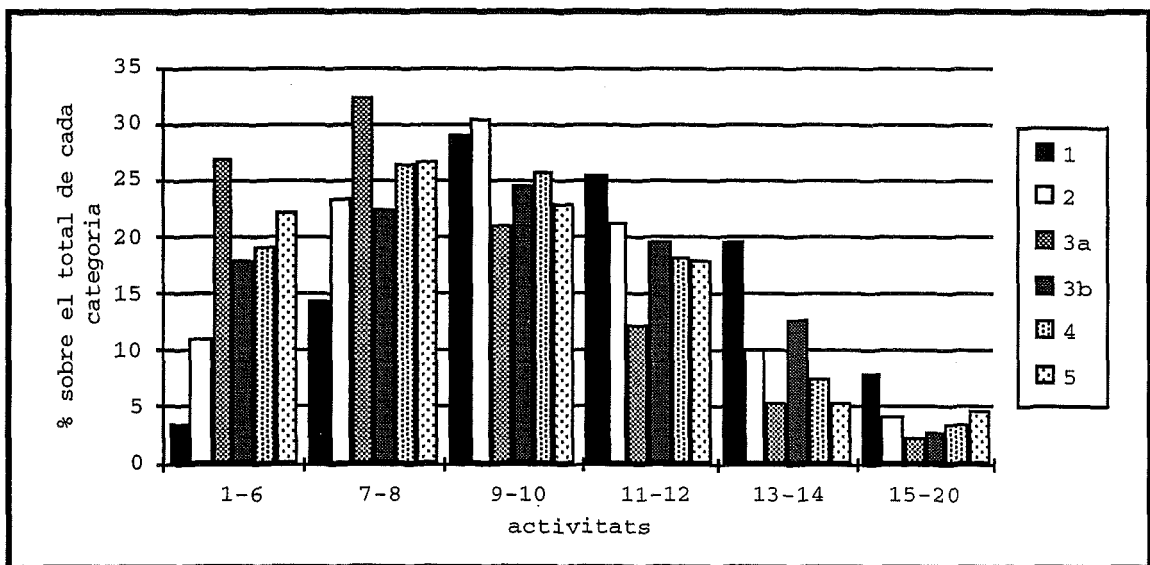
4) La persona entrevistada viu en parella i no tenen descendència perquè ja han marxat de casa;

5) La persona entrevistada viu sola, en tant és vidu o vídua i la descendència viuen fora de casa.

Pel que fa al nombre d'activitats que es realitzen segons la situació de la persona entrevistada dins la llar, el gràfic IV.10. mostra una progressiva disminució en els percentatges dels intervals d'activitats nombroses, així com un progressiu augment dels intervals de poques activitats si es conceben les categories de les persones entrevistades com les etapes del cicle de vida, tal com s'ha explicat anteriorment.

Gràfic IV.10

Nombre d'activitats que realitzen les persones entrevistades segons la situació de l'entrevistat dins la llar



1) La persona entrevistada és filla i viu encara amb els pares; 2) La persona entrevistada viu amb una parella i tenen descendència; 3a) La persona entrevistada no té parella però té descendència; 3b) La persona entrevistada viu dins d'una família complexa, és a dir, que no és nuclear típica; 4) La persona entrevistada viu amb una parella i no tenen descendència perquè ja han marxat de casa; 5) La persona entrevistada viu sola, en tant és vidu o vídua i la descendència viure fora de casa.

Font: Enquesta Metropolitana de Barcelona, 1990

IV.7. Conclusions

Tal com s'ha explicat en aquest capítol, la majoria de les persones entrevistades realitzen activitats que pertanyen a tots els cinc àmbits en què s'han classificat: treball, aprovisionament, lleure, vacances, relacions

socials. En el gràfic IV.1. es pot veure com més del 94% de les persones entrevistades fan més de cinc activitats fora de casa. No cal dir que els resultats estadístics que es presenten són significatius i orienten els comportaments i hàbits del conjunt dels habitants de la Regió Metropolitana de Barcelona.

Però com es pot veure en la taula IV.1., no totes les activitats tenen el mateix grau de participació: mentre que gairebé totes les persones entrevistades compren queviures (el 99,7%) o tenen alguna relació fora de la llar (el 98,6%), hi ha percentatges gairebé inversos als anteriors, com ara el fet de no tenir una segona residència, que suposa el no poder anar-hi (com és el cas del 80% de les persones entrevistades) o el fet de no practicar esports (el 75%).

Si es reuneixen totes les activitats en els cinc grans grups establerts en aquest capítol (treball, aprovisionament, lleure, vacances, relacions socials) es veu el següent:

- a) El 50,9% de les persones entrevistades realitzen un treball productiu i remunerat.
- b) Més del 95% de les persones entrevistades compren queviures, així com vestits i sabates.
- c) Pel que fa a les activitats de lleure, gairebé tothom (més del 95%) realitza com a mínim una activitat fora de casa.
- d) De vacances en fan gairebé el 70% de les persones entrevistades.
- e) Gairebé tothom (98,6%) té alguna relació amb amistats o parents fora de la llar. Pel que fa a les associacions i entitats a les quals hom pertany, gairebé el 45% de les persones entrevistades diuen que pertanyen com a mínim a una associació.

Es pot dir, doncs, que les persones entrevistades efectuen en la seva gran majoria els cinc grans grups d'activitats fonamentals, encara que hi ha diferències

entre ells. Però no totes les activitats analitzades tenen un grau de realització idèntic.

Taula IV.11

Classificació de les activitats segons el percentatge de persones entrevistades que les realitzen

Activitats que realitzen més del 90% de les persones entrevistades	Activitats que realitzen entre el 40% i el 70% de les persones entrevistades	Activitats que realitzen entre el 10 i el 30% de les persones entrevistades	Activitats que realitzen menys del 8% de les persones entrevistades
Compra de queviures 99.6	Treball 49.1	Tercera activitat de lleure fora de la llar 11.6	Quarta activitat de lleure fora de la llar 6.8
Compra de roba i sabates 97.7	Primer lloc que s'enseny a parents i amics que vénen de visita 60.4	Primer esport 21.0	Cinquena activitat de lleure fora de la llar 2.2
Passejar i mirar botigues 92.3	Segon lloc que s'enseny a parents i amics que vénen de visita 47.3	Segona entitat o associació a la què es pertany 13.8	Segon esport 7.2
Primera activitat de lleure fora de la llar 96.8	Segona activitat de lleure fora de la llar 57.9	Possessió de residència secundària 21.0	Tercera entitat o associació a la què es pertany 7.8
Primera relació amb gent de fora de la llar 98.6	Segona relació amb gent de fora de la llar 49.6		Quarta entitat o associació a la què es pertany 4.1
	Primera entitat o associació a la què es pertany 43.1		Cinquena entitat o associació a la què es pertany 1.4
	Primer lloc de vacances 69.5		Segon lloc de vacances 0.5

En la taula IV.11. s'han classificat les vint-i-tres activitats en quatre grans grups segons els percentatges de persones entrevistades que les realitzen. El primer grup comprèn les activitats que fa gairebé tothom: són les dues activitats d'aprovisionament, dues activitats de lleure i

una de relacions socials. El segon grup comprèn les activitats que les realitzen un percentatge considerable de persones entrevistades, entre les que hi ha l'activitat del treball, tres activitats de lleure, dues de relacions socials i una de vacances. El tercer grup inclou les activitats que són efectuades per una minoria: dues activitats de lleure, una de vacances i una de relacions socials. El darrer grup inclou les activitats que no fa gairebé ningú, i que són tres activitats de lleure, tres de relacions socials i una de vacances. Aquesta classificació de les activitats en quatre grups s'utilitzarà en les conclusions del capítol V. en fer referència a l'espai de vida dels habitants de la Regió Metropolitana de Barcelona.

Al llarg del capítol IV. s'ha pogut anar veient per cada variable el grau de realització de les diferents activitats. Els resultats obtinguts es troben en les taules que van de la IV.4. a la IV.10. Però no val la pena de repetir d'una manera resumida aquí el que ja s'ha dit en cada apartat sobre quines categories realitzen més o menys cadascuna de les activitats quan hi ha l'oportunitat de fer-ho d'una manera diferent.

En comptes de fer aquesta mena de resum, s'ha cregut més interessant donar la volta a aquesta informació de la següent manera: per cada variable utilitzada (sexe, edat, relació amb l'activitat, nivell d'estudis acabats, categoria socioeconòmica familiar, grandària de la població municipal, situació de la persona entrevistada dins la llar) se sap quin és el percentatge de persones entrevistades que corresponen a cada categoria; per exemple, se sap que el 48% de les persones entrevistades són homes i el 52% són dones. El que es tracta de veure és si els homes o les dones realitzen cada activitat en un grau superior o inferior al que li tocaria si no hi hagués cap mena de relació entre la variable d'identitat (el sexe en aquest cas) i la realització d'una activitat qualsevol. És a dir, si el grau de realització de totes les activitats per sexe donessin uns percentatges propers al 48% pels

homes i al 52% per les dones, diríem que la realització o no de l'activitat no té cap mena de relació amb la variable d'identitat considerada.

Però tal com es pot veure en les taules IV.12. fins a la IV.18., sempre hi ha activitats per cada categoria de cada variable que tenen un grau de realització diferent. Si en una activitat determinada els percentatges són inferiors al del total de la categoria sobre el total de la població, significa que en aquella activitat, aquella categoria realitza més l'activitat del que li correspondria; si els percentatges són superiors, és a l'inrevés, i per tant, realitza menys l'activitat del que li correspondria. Vegem-ho, doncs, per les set variables que s'han considerat per aquest capítol IV.

Ja s'ha dit que hi ha unes activitats que els homes realitzen en percentatges més elevats que les dones. Aquestes activitats són les del treball productiu i remunerat, anar a comprar roba i sabates, el passejar i mirar botigues, la primera activitat de lleure fora de la llar, el primer esport que s'efectua, la participació en la primera associació a la qual es pertany i la primera realització de vacances: si els homes representen el 48% de la mostra, totes aquestes activitats tenen uns percentatges que van del 33,5% del treball al 42,7% del primer esport, cosa que vol dir que aquestes activitats es realitzen en un grau força superior al que els correspondria.

En canvi, s'ha de tenir present que les dones no tenen en cap activitat un percentatge que mostrin un grau de realització superior al que correspondria pel pes que tenen dins del conjunt de persones entrevistades.

Taula IV.12.

Grau de realització de les diferents activitats segons el sexe, 1990

	homes	dones	persones que no fan l'activitat
Treball productiu i remunerat	33,5	66,5	2702
Compra de queviures	46,2	53,8	13
Compra de roba i de sabates	36,2	63,8	104
Sortir a passejar i a mirar botigues	42,3	57,7	380
Acompanyar a parents i amics a visitar indrets (1)	44,6	55,4	2003
Acompanyar a parents i amics a visitar indrets (2)	46,5	53,5	2667
1ª activitat de lleure fora de casa	33,8	66,3	159
2ª activitat de lleure fora de casa	49,8	50,2	2127
3ª activitat de lleure fora de casa	48,2	51,8	4452
4ª activitat de lleure fora de casa	48,0	52,0	4739
5ª activitat de lleure fora de casa	47,9	52,1	4948
Pràctica d'esport (1)	42,7	57,3	3870
Pràctica d'esport (2)	45,8	54,2	4696
Relació amb persones que no viuen a la llar (1)	44,9	55,1	70
Relació amb persones que no viuen a la llar (2)	47,4	52,6	2550
Participació en associacions i entitats (1)	39,9	60,1	2880
Participació en associacions i entitats (2)	45,3	54,7	4360
Participació en associacions i entitats (3)	47,1	52,9	4849
Participació en associacions i entitats (4)	47,6	52,4	4993
Participació en associacions i entitats (5)	47,8	52,2	5035
Possessió de residència secundària	47,9	52,1	4150
Vacances (1)	42,3	57,7	1541
Vacances (2)	47,9	52,1	4660
Total	48,0	52,0	5061

Font: Enquesta Metropolitana de Barcelona, 1990

Pel que fa a les edats en que s'han classificat les persones entrevistades, els resultats són prou clars (vegeu

la taula IV.13.). Les persones més grans de 64 anys o bé tenen uns percentatges similars en tretze activitats als que els corresponen pel pes que representen en la població total o bé realitzen les altres deu activitats en un grau inferior al que els pertocaria. Aquelles que tenen entre 50 i 64 anys mostren unes activitats amb un percentatge similar al que els pertoca pel pes que representen (passejar i mirar botigues, les dues primeres activitats de lleure fora de la llar, la primera relació amb gent fora de la llar i la primera entitat a la qual es pertany), mentre que en les altres divuit activitats tenen uns percentatges que mostren una menor realització del que correspondria. Per contra, els altres tres grups d'edat, de 30 a 49, de 25 a 29 i de menys de 24 anys mostren o bé uns percentatges similars al que els corresponen o bé mostren un grau de realització de les activitats superior al que els correspon. Per tant, es reafirma la idea assenyalada que com més jove és la persona entrevistada, més activitats fa.

Taula IV.13.

Grau de realització de les diferents activitats segons l'edat, 1990

	> 24	25-29	30-49	50-64	< 65	persones que no realitzen l'activitat
Treball productiu i remunerat	10,4	4,0	22,9	26,4	36,3	2702
Compra de queviures	7,1	0,0	28,6	21,4	42,9	13
Compra de roba i de sabates	0,0	2,9	10,7	23,3	63,1	104
Sortir a passejar i a mirar botigues	2,1	3,4	22,6	32,1	39,7	380
Acompanyar a parents i amics a visitar indrets (1)	9,3	7,8	29,1	24,1	29,7	2003
Acompanyar a parents i amics a visitar indrets (2)	11,9	8,4	32,5	22,9	24,3	2667
1ª activitat de lleure fora de casa	1,9	1,9	21,4	32,1	42,8	159
2ª activitat de lleure fora de casa	6,5	6,1	34,2	30,2	23,1	2127

(Taula IV.13. Continuació)	> 24	25-29	30-49	50-64	< 65	persones que no realitzen l'activitat
3ª activitat de lleure fora de casa	12,3	9,3	37,4	23,0	18,0	4452
4ª activitat de lleure fora de casa	11,9	9,0	36,6	23,6	18,8	4739
5ª activitat de lleure fora de casa	12,1	9,3	36,7	23,4	18,5	4948
Pràctica d'esport (1)	9,7	7,4	35,5	25,7	21,8	3870
Pràctica d'esport (2)	11,6	8,6	36,4	24,2	19,3	4696
Relació amb persones que no viuen a la llar (1)	0,0	4,3	41,4	28,6	25,7	70
Relació amb persones que no viuen a la llar (2)	12,0	8,4	35,9	24,5	19,2	2550
Participació en associacions i entitats (1)	13,0	9,0	32,6	26,0	19,5	2880
Participació en associacions i entitats (2)	13,4	9,5	34,3	23,6	19,1	4360
Participació en associacions i entitats (3)	12,7	9,5	35,8	23,4	18,6	4849
Participació en associacions i entitats (4)	12,5	9,5	36,6	23,1	18,4	4993
Participació en associacions i entitats (5)	12,5	9,4	36,8	23,1	18,3	5035
Possessió de residència secundària	12,0	9,4	38,3	21,1	19,1	4150
Vacances (1)	10,3	6,3	27,3	25,2	31,0	1541
Vacances (2)	11,6	9,0	36,5	23,7	19,2	4660
<i>Total</i>	<i>12,4</i>	<i>9,4</i>	<i>36,9</i>	<i>23,0</i>	<i>18,2</i>	<i>5061</i>

Font: Enquesta Metropolitana de Barcelona

La taula IV.14. mostra també que depèn de quina sigui la relació amb l'activitat econòmica, varia, i molt, el grau de realització de les vint-i-tres diferents activitats. Les persones que treballen i les que estudien realitzen amb un percentatge més elevat del que els correspondria quinze i catorze activitats respectivament, i les altres activitats restants amb uns percentatges similars.

Taula IV.14.

Grau de realització de les diferents activitats segons la relació amb l'activitat, 1990

	treballa	en atur	mestressa de casa	persona jubilada	estudiant	no treballa i no busca feina	incapacitada	militar	servei persones que no fan l'activitat
Compra de queviures	38,5	7,7	15,4	38,5	0,0	0,0	0,0	0,0	2702
Compra de roba i de sabates	12,5	8,7	23,1	41,3	1,0	1,0	12,5	0,0	13
Sortir a passejar i a mirar botigues	36,2	1,8	24,7	28,6	0,8	0,5	7,1	0,3	104
Acompanyar a parents i amics a visitar indrets	39,6	6,9	23,3	23,2	1,7	0,5	4,7	0,0	380
Acompanyar a parents i amics a visitar indrets	44,3	7,2	21,6	19,5	2,7	0,6	4,1	0,1	2003
1ª activitat de lleure fora de casa	39,6	1,9	25,2	24,5	1,3	0,0	7,5	0,0	2667
2ª activitat de lleure fora de casa	46,8	5,5	21,9	19,1	1,5	0,5	4,6	0,0	159
3ª activitat de lleure fora de casa	51,1	6,9	19,9	15,3	3,1	0,4	3,2	0,1	2127
4ª activitat de lleure fora de casa	49,9	6,5	20,6	15,9	3,1	0,5	3,3	0,1	4452
5ª activitat de lleure fora de casa	50,5	6,6	20,3	15,5	3,2	0,5	3,2	0,1	4739
Pràctica d'esport (1)	45,5	6,8	23,3	17,9	2,1	0,6	3,7	0,1	4948
Pràctica d'esport (2)	48,9	6,7	21,2	16,2	2,9	0,6	3,3	0,1	3870
Relació amb persones que no viuen a la llar (1)	31,9	11,6	27,5	20,3	0,0	1,4	7,2	0,0	4696
Relació amb persones que no viuen a la llar (2)	48,6	7,1	21,8	15,4	2,7	0,6	3,8	0,1	70
Participació en associacions i entitats (1)	43,9	7,8	25,1	15,7	3,0	0,7	3,7	0,1	2550
Participació en associacions i entitats (2)	48,1	7,3	21,4	15,8	3,4	0,6	3,3	0,2	2880
Participació en associacions i entitats (3)	49,8	6,8	20,5	15,7	3,3	0,5	3,2	0,1	4360
Participació en associacions i entitats (4)	50,5	6,7	20,1	15,5	3,3	0,5	3,2	0,1	4849
Participació en associacions i entitats (5)	50,7	6,7	20,1	15,4	3,3	0,5	3,2	0,1	4993
Possessió de residència secundària	50,2	7,2	19,8	16,3	2,6	0,5	3,4	0,1	5035
Vacances (1)	31,5	8,4	26,4	25,4	1,6	0,8	5,7	0,1	4150
Vacances (2)	49,4	7,0	20,7	16,2	2,7	0,6	3,3	0,2	1541

Les persones en atur efectuen dues activitats amb un percentatge superior del que els correspon (passejar i mirar botigues, la primera activitat de lleure fora de casa), vuit activitats tenen un percentatge similar i les altres dotze mostren un grau de realització inferior al que els correspondria, essent sobretot les relacionades amb les vacances i la possessió de la residència secundària, les dues possibles relacions amb gent de fora de la llar o en les dues activitats d'ensenyar llocs a parents i amics que vénen de visita.

Les mestresses de casa i les persones jubilades mostren un percentatge similar al que els correspon pel pes que representen en el total de les persones entrevistades en la majoria d'activitats, però en altres vuit i nou respectivament (sobretot les activitats de lleure fora de casa i les relacionades amb les vacances) mostren uns percentatges inferiors al que els correspondria. Cal dir que l'única activitat en la que les mestresses de casa estan sobrerrepresentades és la compra de queviures.

Per finalitzar, cal dir que les persones incapacitades mostren uns percentatges similars als que els correspondrien en onze activitats, i en les altres onze, els percentatges mostren un grau de realització menor de l'esperat.

La relació entre el grau de realització de les activitats i el nivell d'estudis assolits, que es pot veure en la taula IV.15., mostra que les persones que no tenen estudis són aquelles que tenen uns percentatges inferiors al pes que representen en tretze activitats, mentre que en les altres deu els tenen similars. Les persones que tenen estudis primaris, tenen uns percentatges de realització similars al seu pes sobre la població total en totes les activitats: aquest grup representa el 45,3% de les persones entrevistades, i el grau de realització varia sempre entre el 41% i el 49%. Les persones que tenen estudis secundaris mostren uns percentatges similars als esperats en tretze activitats, i en altres deu activitats les efectuen en un