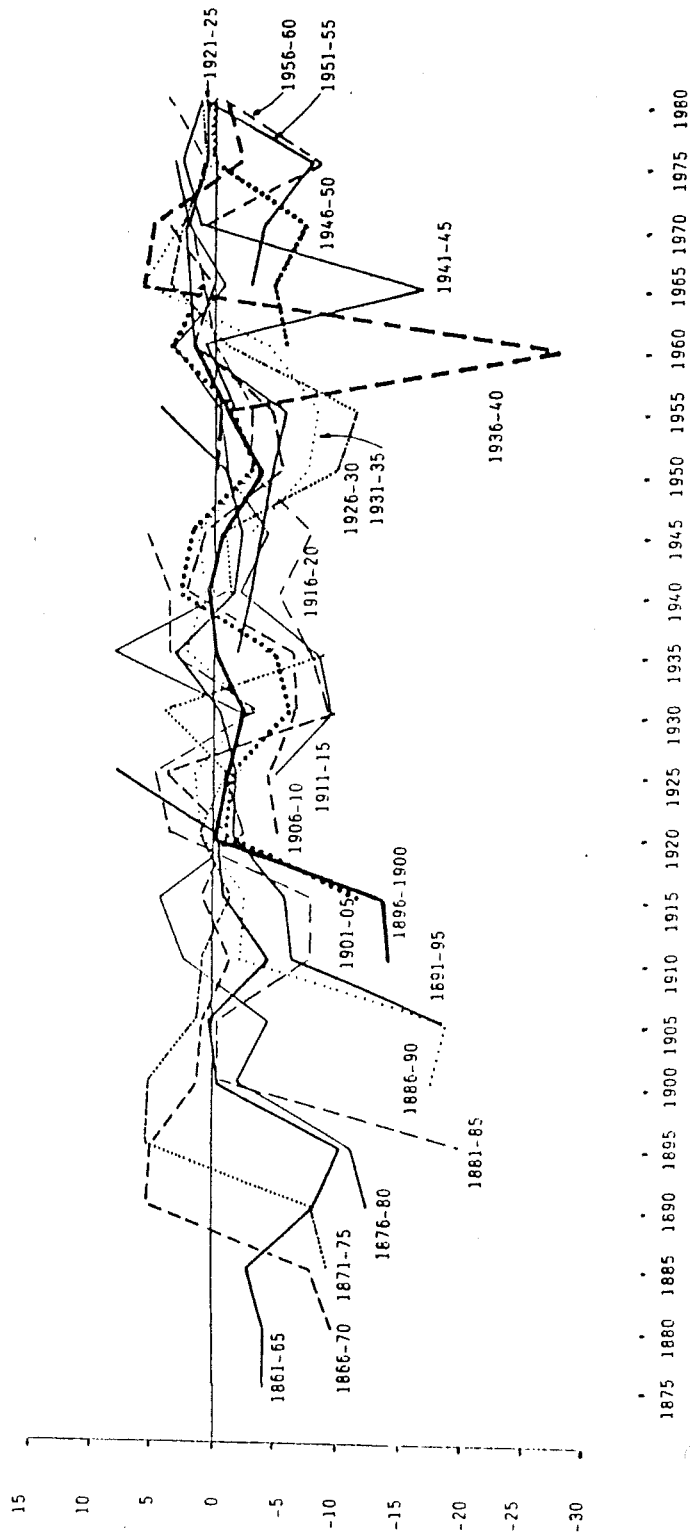
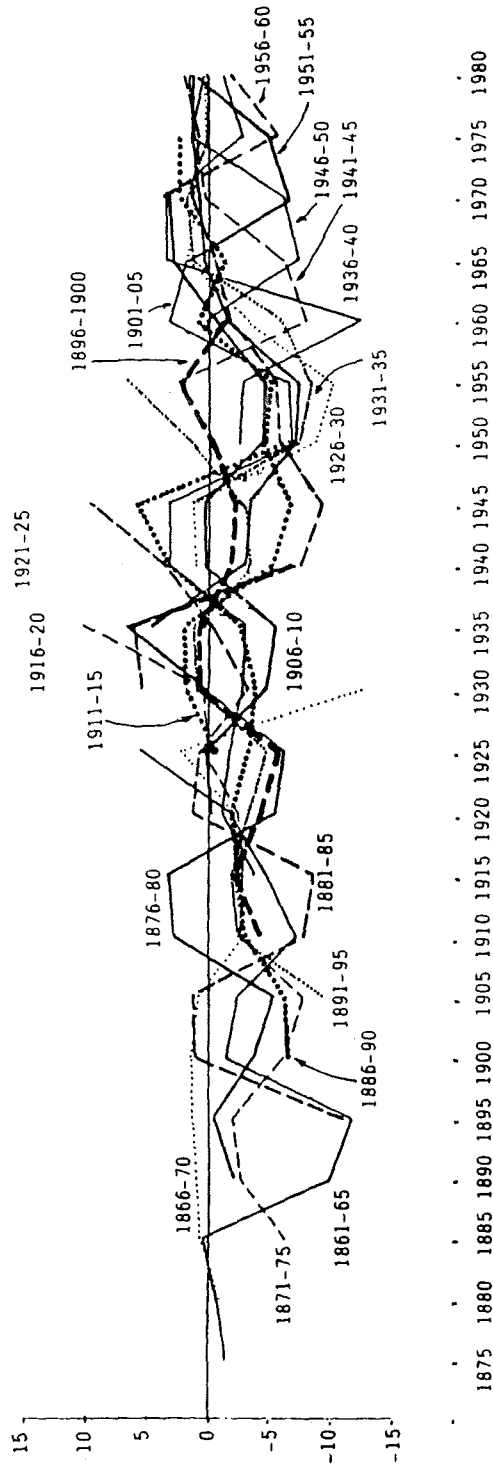


GRAFIC 5.1: TAXA DE MIGRACIO ANUAL. ESPANYA. HOMES.



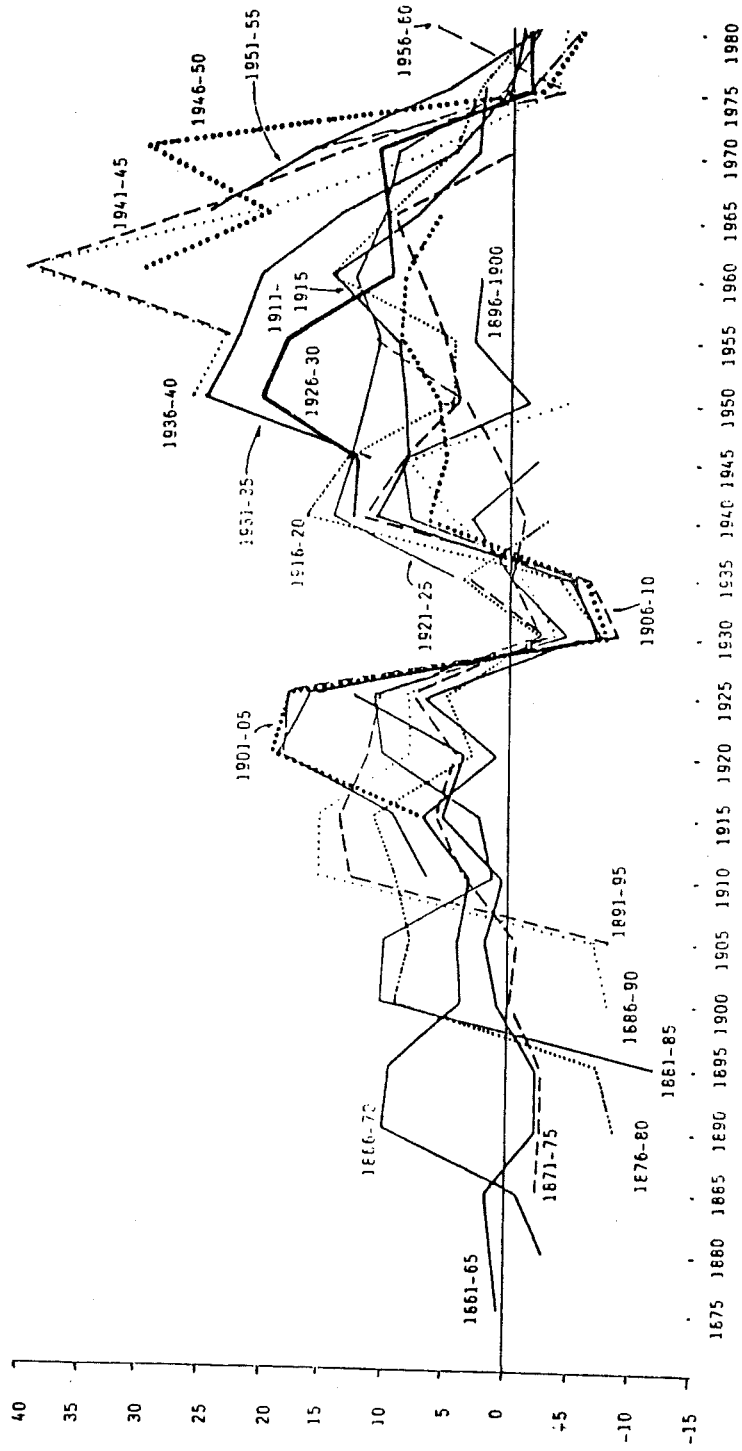
Font: Elaboració pròpia.

GRAFIC 5.2: TAXA DE MIGRACIO ANUAL. ESPANYA. DONES.



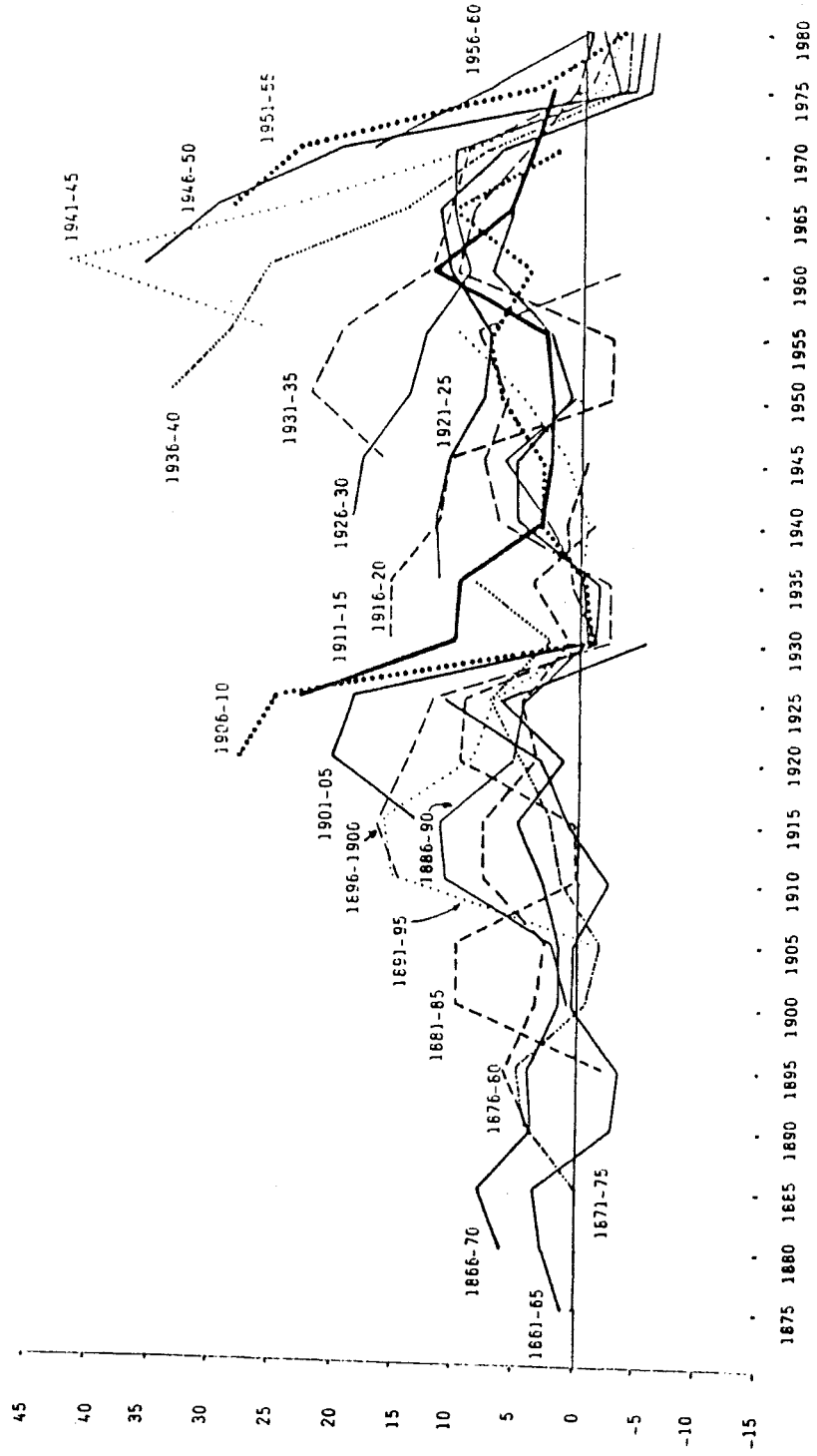
Font: Elaboració pròpia.

GRAFIC 5.3: TAXA DE MIGRACIO ANUAL. CATALUNYA.HOMES.



Font: Elaboració pròpia.

GRAFIC 5.4: TAXA DE MIGRACIO ANUAL. CATALUNYA.DONES.



Font: Elaboració pròpia.

Les dues primeres gràfiques, corresponents als homes i dones a Espanya, mostren, en una primera aproximació, el caràcter globalment emigratori de l'intercanvi amb l'estranger, que afecta per igual tots dos sexes però d'una manera més intensa els homes. Les taxes negatives són més nombroses i de valors generalment més elevats que les positives; les taxes negatives solen observar-se a les edats més joves, mentre que les positives corresponen a les edats adultes i madures i tradueixen, probablement, moviments de retorn.

En el cas dels homes, s'observen molt clarament dos moviments de màxima emigració: el que afecta a les generacions nascudes abans de 1900, i que s'estén sobre la darrera part del segle XIX i primer quart del segle XX; i el que afecta principalment les generacions nascudes entre 1930 i 1946, que correspon a l'emigració cap a Europa entre 1955 i 1965. L'edat a l'emigració, en les èpoques més recents, sembla haver variat: mentre les generacions més antigues mostren les taxes d'emigració més fortes als 10-14 i 15-19 anys, en les generacions més recents el grup de màxima emigració sembla ser el 20-24; en algunes generacions intermèdies, els màxims, menys pronunciats, es mantenen pràcticament fins passats els 30 anys.

Pel que fa a les dones, les diferències entre generacions no són tan clares, describint un paisatge relativament uniforme on els febles accidents correspondrien, de manera atenuada, als descrits per al sexe masculí.

Els Gràfics 5.3 i 5.4, corresponents a Catalunya, mostren, en canvi un panorama força diferent, definit, en primer lloc per la necessitat de desplaçar l'eix d'ordenades utilitzat per a les gràfiques espanyoles, per tal de cedir gairebé tot l'espai a les xifres positives.

De fet, si deixem de banda el recent període 1981-1986, el més emigratori de la història del darrer segle a Catalunya, les generacions femenines pràcticament no mostren taxes d'emigració significativament diferents de zero, mantenint-se de manera pràcticament universal en l'espai immigratori de les taxes positives.

Pel que fa al sexe masculí, i a part de la dècada actual, s'observen dos espais negatius: el corresponent a l'emigració finisecular (que de fet s'estén fins als inicis de la primera guerra mundial) i el que se situa en la dècada dels trenta. Respecte d'aquest segon cas, cal puntualitzar que encara que aparentment afecti als dos quinquennis dels anys trenta, això és degut al modus de càlcul i que,

encara que no hi ha manera d'esbrinar-ho, és molt probable que la irregularitat estigui concentrada en el període bèl·lic; per altra banda, tampoc no hi ha manera de saber si les taxes negatives que s'observen tradueixen una emigració real (èxode o altra) o són resultat d'una sobremortalitat no considerada per les taules de mortalitat utilitzades per a l'estimació. Probablement es donen totes dues coses, però el fet que a Espanya, on la inadequació de les taules podia donar-se també, no s'observi res de semblant, així com el gran nombre de generacions implicades i un cert paral·lelisme per a algunes generacions femenines ben concretes, fa creure que es pot tractar, almenys en una part considerable, d'una emigració ben real.

Tret, però, d'aquests accidents, la característica principal de les dues gràfiques és la marxa regularment "in crescendo" de les taxes d'immigració, que després de l'interrupció causada per la guerra reemprenen l'ascensió fins el màxim ostentat pel grup de generacions 1941-1945, que ell tot sol, entre els 15-19 i els 20-24 anys, durant el primer quinquenni dels seixanta, fa a Catalunya una aportació superior als 40 migrants anuals per 1000 habitants. No és d'extranyar, en aquestes condicions, que Catalunya creixés més que el conjunt mundial!

A partir d'aquest punt, les taxes d'immigració han disminuït amb relativa rapidesa, fins a precipitar-se en els valors negatius dels anys vuitanta.

Es de destacar que mentre a Espanya el perfil de les generacions sembla obeir més a un cicle de vida del migrant, relativament constant en el temps i aplicable a distintes generacions que han conegut nivells d'emigració diferents, a Catalunya l'efecte de moment és molt més important: moltes generacions, en alguns moments totes elles, coincideixen a l'alça o a la baixa. Els perfils de les generacions corresponen doncs, essencialment, al joc de les conjuntures que han viscut. Malauradament, no estic en condicions de saber si aquestes diferències cal situar-les entre Espanya i Catalunya o entre unes cohorts constituïdes essencialment per emigrants i unes altres constituïdes per immigrants; o encara, si no tradueixen les diferències entre les migracions internacionals i les migracions dins d'unes determinades fronteres estatals.

## Els migrants d'edat activa al llarg del temps

La Taula 5.2 resumeix per períodes els migrants nets en edat activa (10-14 a 65-69) a Catalunya i a Espanya. Els Gràfics 5.5 i 5.6 representen aquestes dades.

Observi's en primer lloc el desplaçament de les ordenades dels gràfics segons es tracti de Catalunya o d'Espanya, tal com s'havia fet en els gràfics corresponents a les taxes migratòries per edats de les generacions. En aquest cas, en tractar-se de dades que acumulen el conjunt de les edats, les diferències són encara més marcadetes.

Així, mentre les migracions netes per períodes quinquennals oscil·len a Catalunya entre 270.287 i 263.451 (períodes 1961-1965 i 1966-1970) i -34.250 (període 1981-1985), a Espanya es mouen entre 55.368 (període 1971-1975) i -840.014 (per als dos quinquennis 1951-1960).

També crida l'atenció que, malgrat que es tracti de xifres absolutes corresponents a conjunts de molt distinta grandària, les magnituds són de mateix ordre, encara que de signe invertit: el mínim català i el màxim espanyol, en termes decennals, es compten en desenes de mils, mentre que el màxim català i el mínim espanyol se situen pel damunt del mig milió de migrants. Això mostra el pes molt diferent que els moviments migratoris han tingut en l'explicació de l'evolució demogràfica dels dos conjunts.

La comparació dels saldos migratoris de la població en edat activa, a Catalunya i a Espanya, mostra no sols una oposició en els signes, sinó també trajectòries estrictament corresponents dins d'aquesta oposició, encara que amb una anticipació dels màxims espanyols respecte dels catalans: els màxims d'emigració a Espanya corresponen als períodes 1900-1920 i 1950-1960, mentre que els màxims d'immigració a Catalunya corresponen als anys vint i seixanta; els períodes en que els saldos migratoris han estat més prop de ser nuls, en tots dos conjunts, són força coincidents: els períodes 1930-1950 i 1970-1985.

Una diferència entre Catalunya i Espanya, en matèria migratòria, és la composició per sexes dels migrants: mentre que els que arriben a Catalunya estan uniformement repartits per sexe, amb un lleuger predomini de dones, d'Espanya se'n han anat, tradicionalment, més homes que dones. Aquesta tendència només es va invertir, molt lleugerament, en els anys cinquanta, en els moments més forts de l'emigració a Europa.

TAULA 5.2: SALDO MIGRATORI PER PERIODES  
POBLACIO D' EDAT ACTIVA

CATALUNYA

PERIODE	HOMES	DONES	TOTAL
1901-1910	12953	25020	37973
1911-1920	58696	59369	118065
1921-1930	106818	114416	221234
1931-1940	-40532	35626	-4906
1941-1950	96510	93403	189913
1951-1960	154043	145073	299116
1961-1965	143068	127219	270287
1966-1970	127702	135749	263451
1971-1975	106980	110628	217608
1976-1980	-3410	3524	114
1981-1985	-14011	-20509	-34520
	748817	829518	1578335

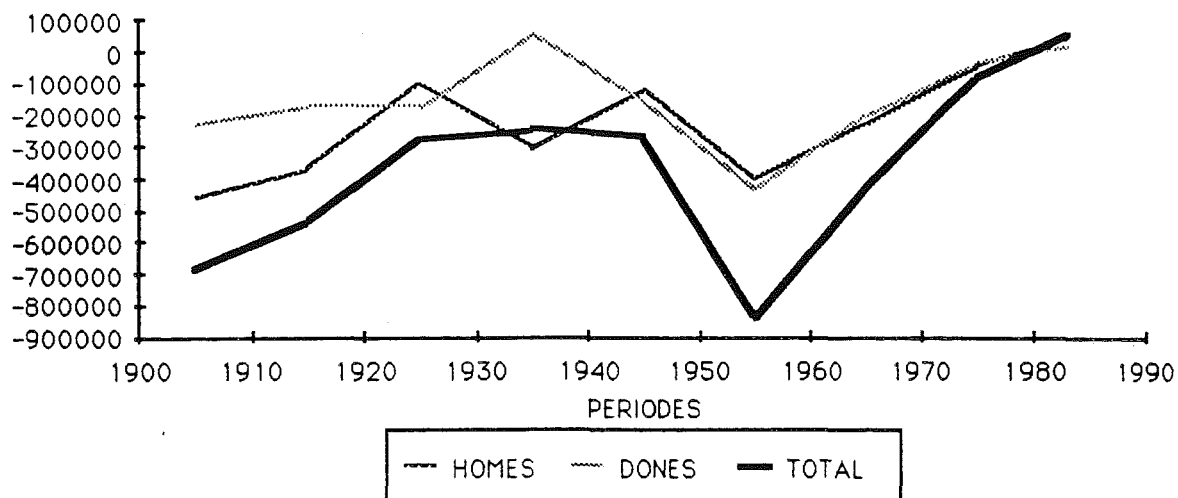
ESPANYA

PERIODE	HOMES	DONES	TOTAL
1901-1910	-456725	-226857	-683582
1911-1920	-365149	-169479	-534628
1921-1930	-97196	-175584	-272780
1931-1940	-301701	58318	-243383
1941-1950	-120002	-157317	-277319
1951-1960	-402622	-437392	-840014
1961-1965	-169311	-176955	-346266
1966-1970	-55694	-23404	-79098
1971-1975	40488	14880	55368
1976-1980	-85396	-49373	-134769
1981-1985	41893	18827	60720
	-1971415	-1324336	-3295751

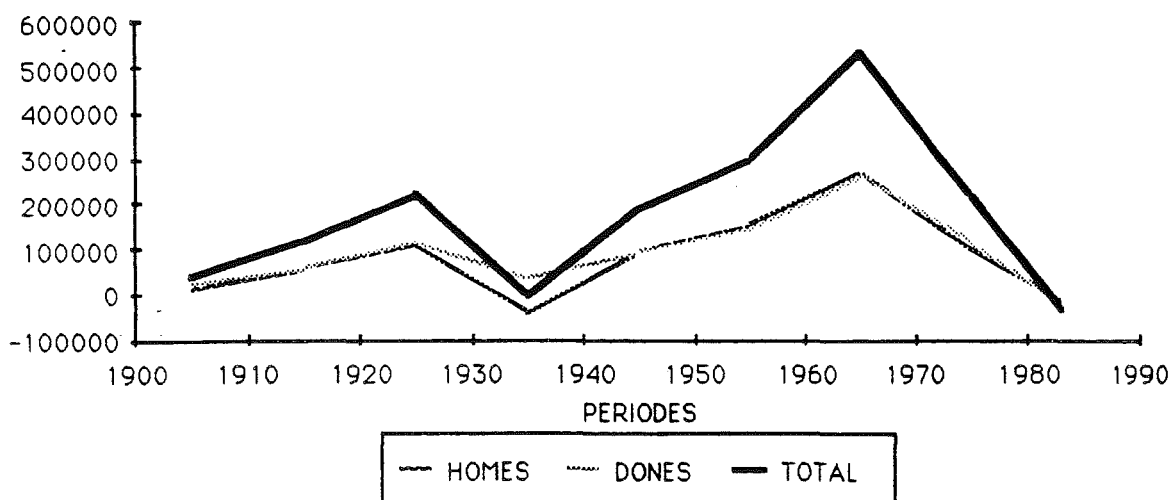
Font: Elaboració pròpia



GRAFIC 5.5: SALDOS MIGRATORIS PER PERIODES  
POBLACIO D'EDAT ACTIVA  
ESPANYA



GRAFIC 5.6: SALDOS MIGRATORIS PER PERIODES  
POBLACIO D'EDAT ACTIVA  
CATALUNYA



Font: Elaboració pròpia

## El component migratori per edats

Els Gràfics 5.7 a 5.10, que il·lustren l'evolució del component migratori relatiu segons l'edat, mostren els efectes dels moviments migratoris sobre el conjunt dels efectius de cada generació. Recordaré la definició que he donat anteriorment: el component migratori és la diferència entre població efectius censats i efectius esperats en absència de migracions a partir dels 10-14 anys. El component migratori relatiu resulta de referir el component migratori als efectius esperats en absència de migracions.

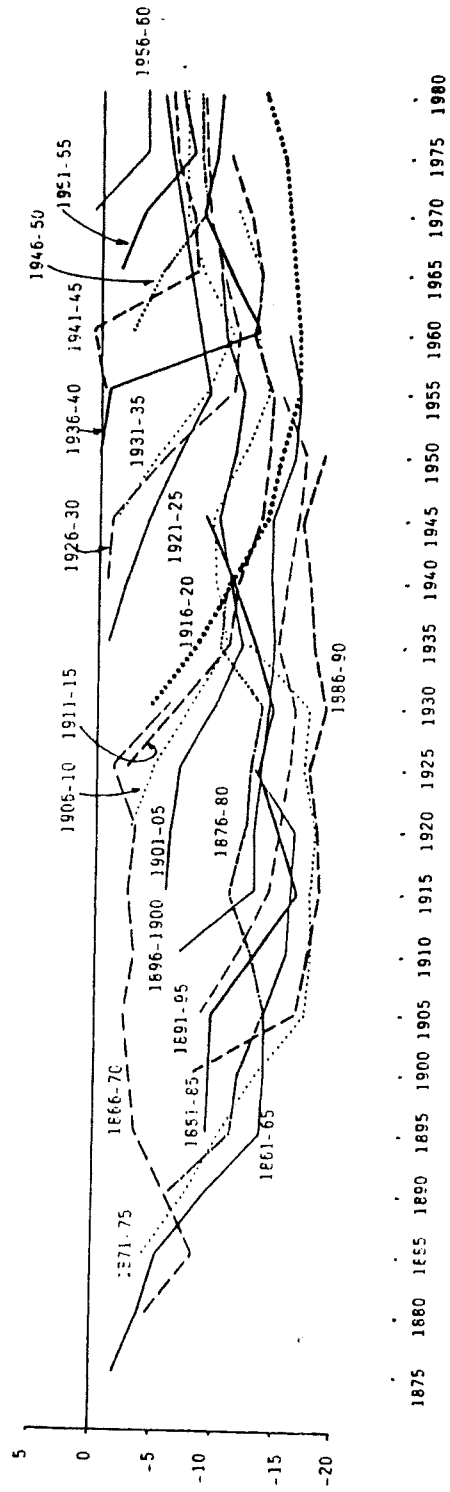
Els Gràfic 5.7 i 5.8, referents a Espanya, mostren que les generacions masculines, i també les femenines en la immensa majoria de casos tenen sempre uns efectius no sols inferiors als que tenien als 10-14 anys, com ja he mostrat en el capítol anterior, sinó també inferiors als que caldria esperar en absència de migracions. La manca d'efectius explicable per l'emigració assoleix sovint valors superiors al 15%, apropant-se fins i tot, per al sexe masculí, al 20 per cent en algunes edats i moments.

En canvi, pel que fa a Catalunya, solament el sexe masculí mostra diferències negatives en algun moment, normalment la joventut, de les vides de les generacions més antigues; aquestes manques no ultrapassen mai però el 10%. Aquest fet, comú a totes les generacions nascudes durant el segle passat, queda però obscurit per l'explosió del component migratori no sols en les generacions més recents, sinó també en les pròpies generacions inicialment deficitàries un cop arribades a edats més avançades.

Aquests augments més espectaculars encara que els dels simples efectius de les generacions presentats en el capítol precedent, fan que les generacions 1936-1940, l'any 1975, comptin amb un 80% més de membres dels que caldria esperar en absència d'immigració des dels 10-14 anys. Com ja he dit en una altra ocasió, si el compte es fés des del moment del néixer, el component migratori superaria el 100%.

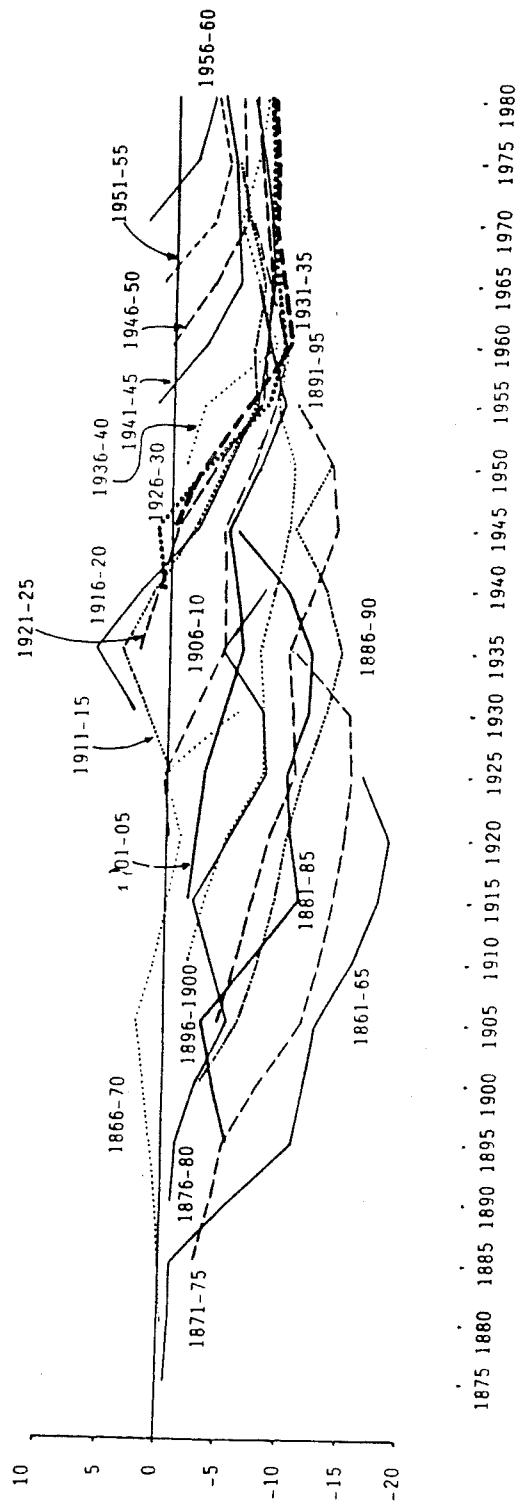
Es d'assenyalar que el component migratori, molt més que els efectius, augmenta d'una forma regular, sempre creixent amb l'edat i amb la generació, almenys fins l'any 1975. A partir d'aquesta data s'observen lleugeres reduccions del component migratori amb l'edat; també les generacions posteriors a les de 1936-1940 mostren un component migratori cada vegada més reduït, encara que la tendència a disminuir amb l'edat s'estrunki en les generacions més recents.

**GRAFIC 5.7: COMPONENT MIGRATORI. ESPANYA. HOMES.**

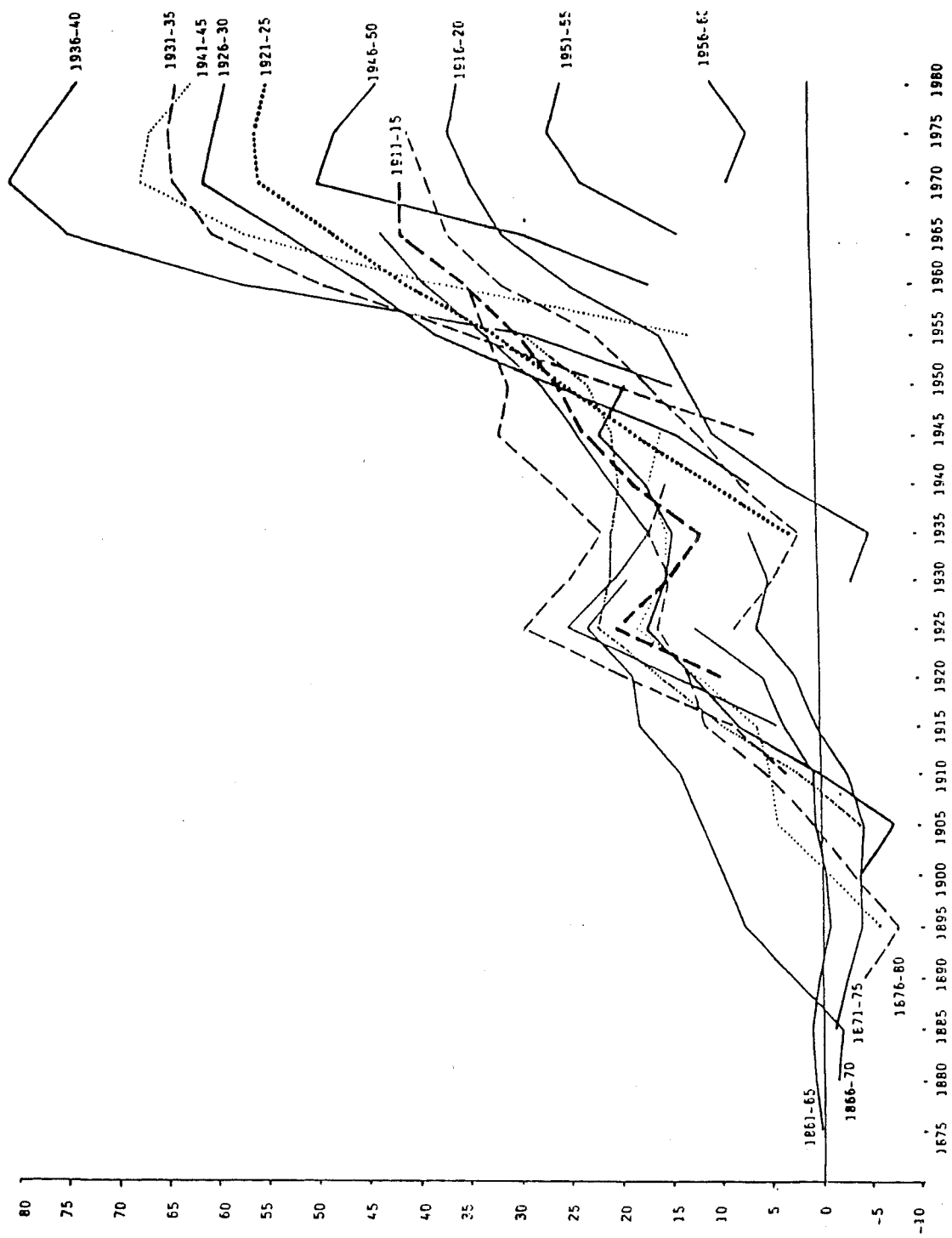


Font: Elaboració pròpia.

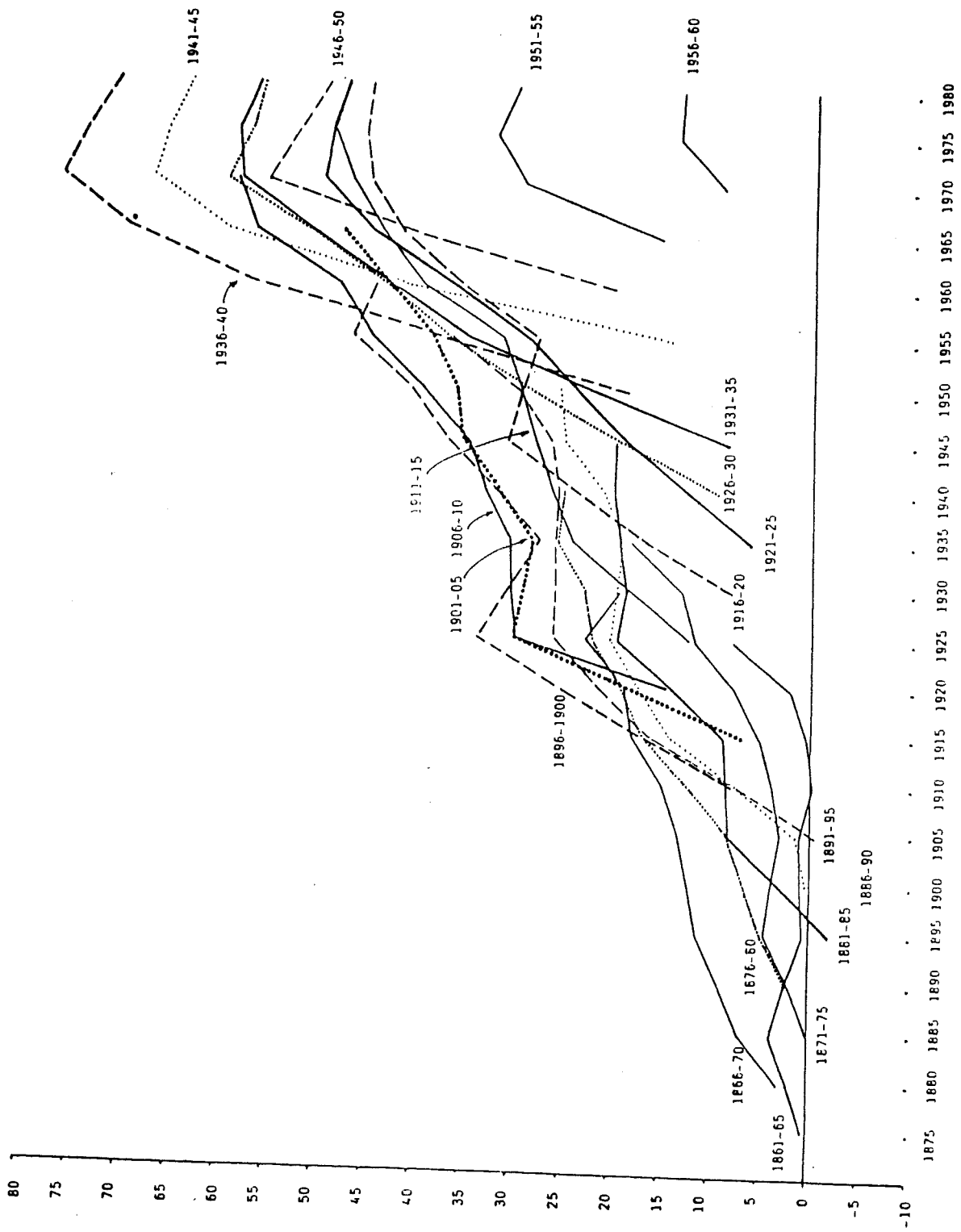
GRAFIC 5.8: COMPONENT MIGRATORI. ESPANYA. DONES.



Font: Elaboració pròpia.



Font: Elaboració pròpia.



Font: Elaboració pròpia.

Els Gràfics 5.11 a 5.17 permeten analitzar millor l'evolució del component migratori relatiu, a Catalunya i a Espanya, a través de l'estudi de tres edats ben precises: 25-29, 40-44 i 60-64.

La comparació de totes tres edats, a cadascun dels àmbits, mostra que a Espanya les tres corbes són molt pròximes per als homes (Gràfic 5.11) i que la de 60-64 és rara vegada la que mostra majors dèficits, cosa que indicaria una emigració molt concentrada en les edats joves i l'existència d'un moviment de retorn tradicional (a menys que considerem que les sortides han estat compensades per l'entrada d'immigrants d'edat superior, cosa poc plausible). Pel que fa a les dones (Gràfic 5.12), les corbes se situen de forma relativament ordenada les unes sobre les altres, corresponent els màxims dèficits a les dones de més edat; això indicaria que l'emigració de les dones és a Espanya més gradual i té un caràcter més definitiu que la dels homes.

Quan a Catalunya, els Gràfics 5.13 i 5.14 mostren la mateixa superposició segons l'edat que les dones espanyoles, però en sentit positiu. Es a dir, que amb una insignificant excepció, el component migratori és sempre més important quant més avançada és l'edat, i això per a tots dos sexes, cosa que indicaria que la immigració a Catalunya no ha estat, en conjunt, objecte de migracions de retorn perceptibles sobre trams d'edat importants.

L'anàlisi del component migratori a cada una de les edats seleccionades, en les generacions femenines i masculines, dades que il·lustren els Gràfics 5.15 a 5.17, permet fer algunes observacions complementàries.

El primer d'aquests gràfics, corresponent al grup de 25-29 anys, mostra que a la relativa estabilitat de l'emigració espanyola, la immigració a Catalunya ha tingut un caràcter creixent que culmina en unes xifres pròpiament extraordinàries per a les generacions nascudes entre 1936 i 1945: aquestes comptaven, als 25-29 anys, amb uns efectius que superaven en més de 50% els que s'haurien pogut esperar en absència d'immigració des dels 10-14 anys. Es a dir, que aquests excedents s'havien guanyat en l'espai de 15 anys!

Els perfils d'aquest increment són però diferents segons el sexe. De fet el component femení és no sols sempre més elevat, ja a aquesta edat, sinó també més regular. El caràcter més sacsejat de la immigració masculina pot traduir en bona part els trasvalsos causats per l'episodi bèl·lic, però també pot significar una major sensibilitat a la conjuntura econòmica, mentre que l'emigració femenina podria respondre majorment a motivacions "sociològi-

ques" (atracció de la modernitat o del modus de vida urbà, etc.). Evidentment, es tracta d'una hipòtesi que no puc confirmar aquí però que concorda amb les dades i que mereix una major exploració.

A Espanya, els dèficits per causa d'emigració, ja al grup d'edat 25-29 anys, són molt més importants per als homes que per a les dones, assolint en alguna de les generacions masculines més antigues valors superiors al 17%, que són força importants per a un conjunt de les dimensions de l'espanyol.

En el Gràfic 5.16, reflecteix les migracions ja estabilitzades, a l'edat de 40-44 anys, les xifres de les generacions catalanes nascudes entre 1875 i 1910 mostren la notable regularitat d'una tendència creixent, definida per valors que s'alcen del 10% al 23% per als homes i del 17 al 34% per a les dones, regularitat que contrasta amb les importants fluctuacions observades a les edats més joves. Aquesta comparació indicaria l'existència d'un "destí immigratori" comú i en expansió, accelerat o frenat per les circumstàncies, però desembocant en resultats que segueixen un ordre ben definit. Segueix a continuació una lleugera depressió en el component immigratori, personificat en les generacions femenines i encara més les masculines que van ser immobilitzades, frustrades i delmades per la guerra civil, les nascudes de 1910 a 1920. Finalment, a partir de la generació 1921, el component immigratori a les edats madures recupera la tònica ascendent, a ritmes molt més accelerats que culminen, en les generacions 1936-1940, en uns excedents d'origen migratori de 76% per als homes i 74% per a les dones.

En el cas d'Espanya, i com ja he comentat anteriorment, el dèficit emigratori als 40-44 anys no és gaire diferent del de les edats joves, pel que fa als homes, però sí pel que respecta a les dones, denotant el manteniment amb l'edat de l'emigració femenina.

Finalment, l'observació del Gràfic 5.17, mostra encara una major regularitat, a Catalunya, que el de les edats 40-44. Si bé és cert que les generacions més explosivament immigratòries no hi figuren, per no haver encara assolit aquestes edats a la darrera data censal, 1986, també és cert que la depressió corresponent a les generacions 1910-1920, molt accentuada a les edats joves i força acusada a les edats adultes, és pràcticament imperceptible en les edats avançades, cosa que aportaria arguments a favor de la hipòtesi del "destí migratori": a diferents ritmes al llarg de l'edat, totes les generacions nascudes abans de 1923 han acabat incrementat els seus efectius a la maduresa segons unes pautes molt



TAULA 5.3: COMPONENT MIGRATORI A DETERMINADES EDATS. ESPANYA.

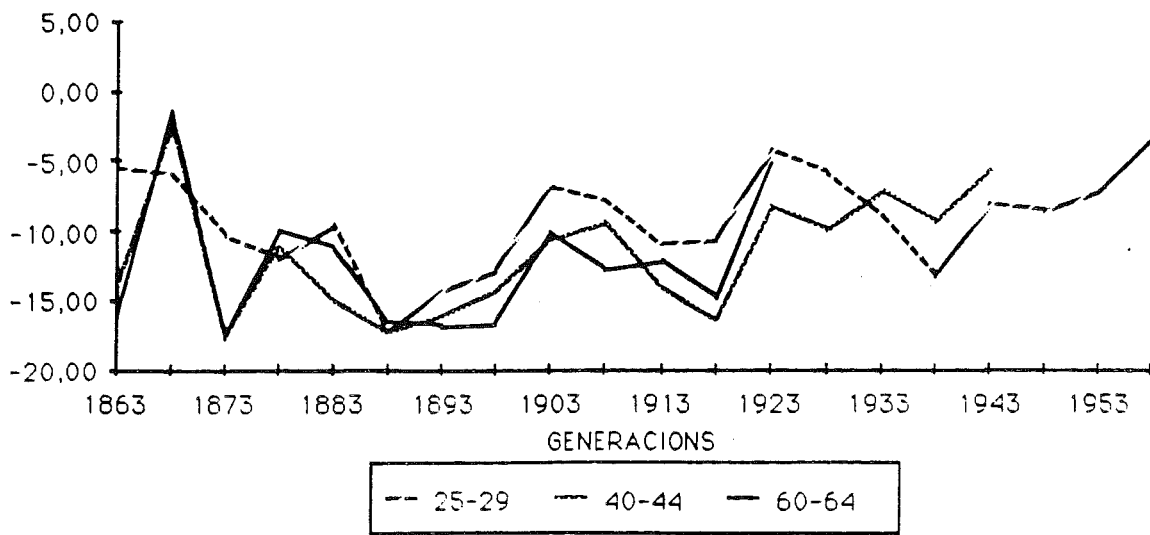
Generacions	HOMES			DONES		
	25-29	40-44	60-64	25-29	40-44	60-64
1861-1865	-5,51	-13,93	-16,22	-0,95	-11,64	-18,51
1866-1870	-5,97	-2,47	-1,44	0,49	2,20	-0,09
1871-1875	-10,42	-17,82	-17,53	-5,22	-12,64	-14,95
1876-1880	-12,05	-11,05	-10,07	-3,03	-2,59	-4,81
1881-1885	-9,62	-15,03	-11,36	-3,30	-10,32	-9,95
1886-1890	-17,46	-17,43	-16,67	-7,63	-11,40	-10,39
1891-1895	-14,37	-16,21	-16,95	-6,91	-10,43	-13,26
1896-1900	-12,99	-14,44	-16,60	-5,46	-7,58	-8,84
1901-1905	-6,85	-10,69	-10,21	-3,41	-5,46	-7,93
1906-1910	-7,84	-9,35	-12,90	-2,29	-4,57	-7,79
1911-1915	-10,95	-13,99	-12,21	3,89	-4,57	-6,33
1916-1920	-10,57	-16,37	-14,84	2,15	-7,17	-7,25
1921-1925	-4,19	-8,28	-5,04	-0,82	-8,02	-6,46
1926-1930	-5,90	-9,98		-3,21	-8,66	
1931-1935	-8,91	-7,10		-6,90	-8,27	
1936-1940	-13,20	-9,41		-8,42	-6,85	
1941-1945	-8,04	-5,63		-5,57	-4,06	
1946-1950	-8,56			-6,08		
1951-1955	-7,19			-4,75		
1956-1960	-3,46			-1,93		

TAULA 5.4: COMPONENT MIGRATORI A DETERMINADES EDATS. CATALUNYA.

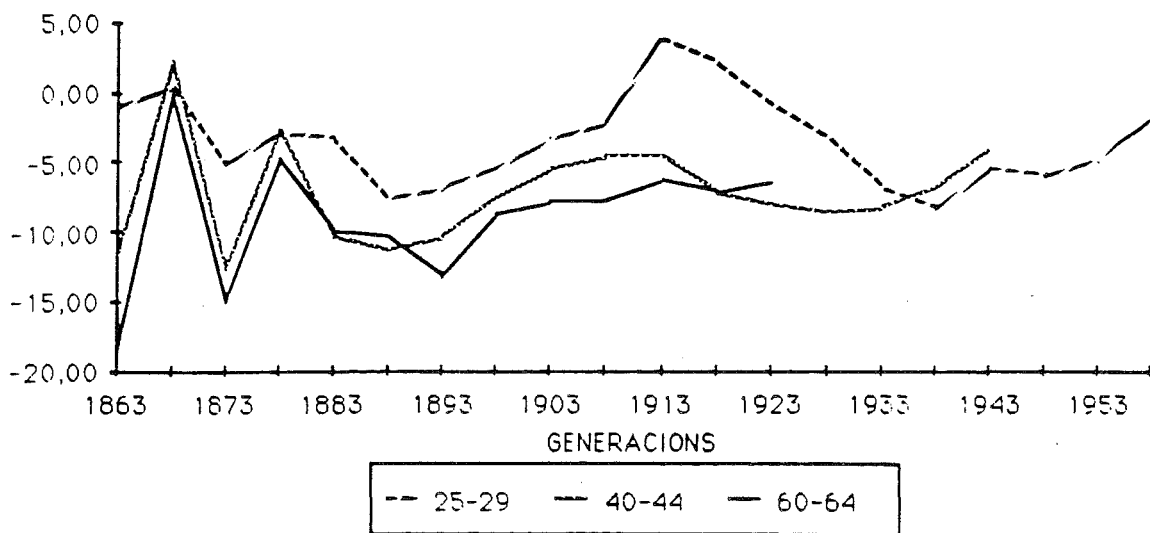
Generacions	HOMES			DONES		
	25-29	40-44	60-64	25-29	40-44	60-64
1861-1865	1,51	-0,44	5,47	3,80	0,89	2,01
1866-1870	2,83	11,98	22,92	9,07	13,30	22,70
1871-1875	-3,95	-2,78	4,63	4,57	3,86	12,92
1876-1880	-3,20	11,26	16,44	6,75	16,90	25,59
1881-1885	4,25	11,73	16,60	8,37	13,93	19,96
1886-1890	0,00	16,99	21,56	7,52	20,18	24,78
1891-1895	9,45	20,47	22,20	16,40	25,74	29,47
1896-1900	18,86	21,07	31,99	25,65	27,40	46,52
1901-1905	24,73	20,04	38,17	29,99	31,55	42,90
1906-1910	14,72	22,84	40,21	30,12	34,77	56,34
1911-1915	1,54	6,20	37,68	24,04	29,17	46,49
1916-1920	2,55	14,89	35,28	23,89	27,79	45,30
1921-1925	17,13	39,67	52,82	18,74	35,94	47,22
1926-1930	25,39	51,38		28,18	51,03	
1931-1935	33,95	62,85		34,24	58,33	
1936-1940	56,16	75,98		56,91	73,57	
1941-1945	55,61	60,66		59,41	63,09	
1946-1950	48,49			55,33		
1951-1955	25,67			32,23		
1956-1960	9,47			13,58		

Font: Elaboració pròpia

GRAFIC 5.11: COMPONENT MIGRATORI RELATIU  
 ESPANYA. HOMES

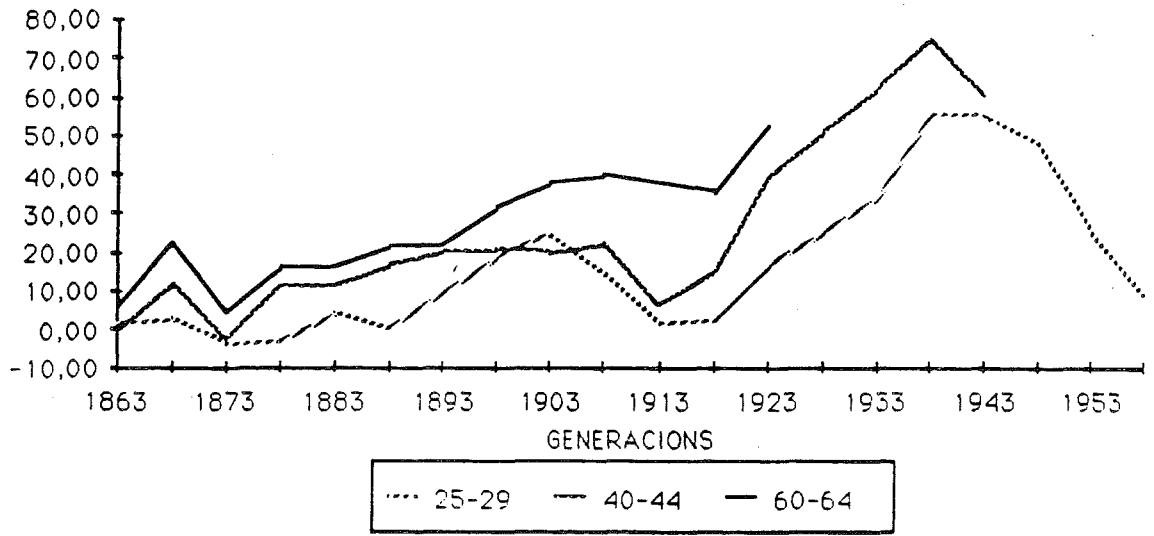


GRAFIC 5.12: COMPONENT MIGRATORI RELATIU  
 ESPANYA. DONES

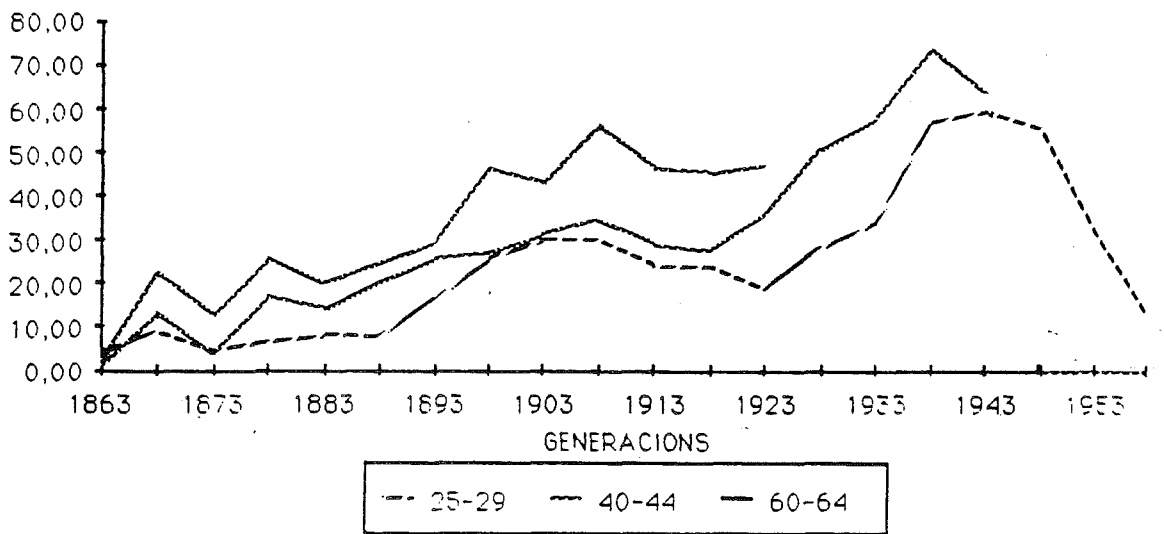


Font: Elaboració pròpia

GRAFIC 5.13: COMPONENT MIGRATORI RELATIU  
CATALANYA. HOMES

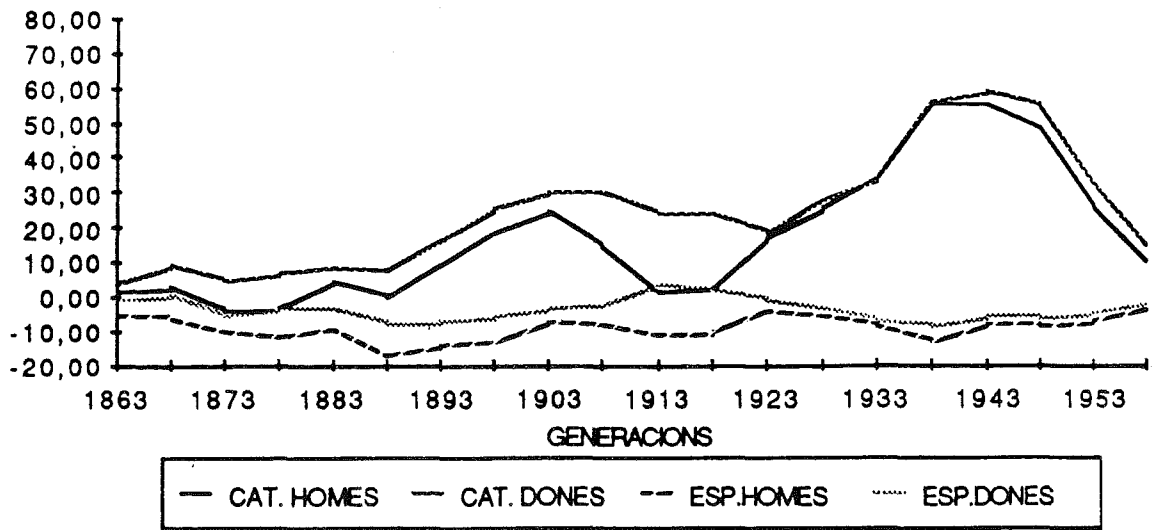


GRAFIC 5.14: COMPONENT MIGRATORI RELATIU  
CATALUNYA. DONES

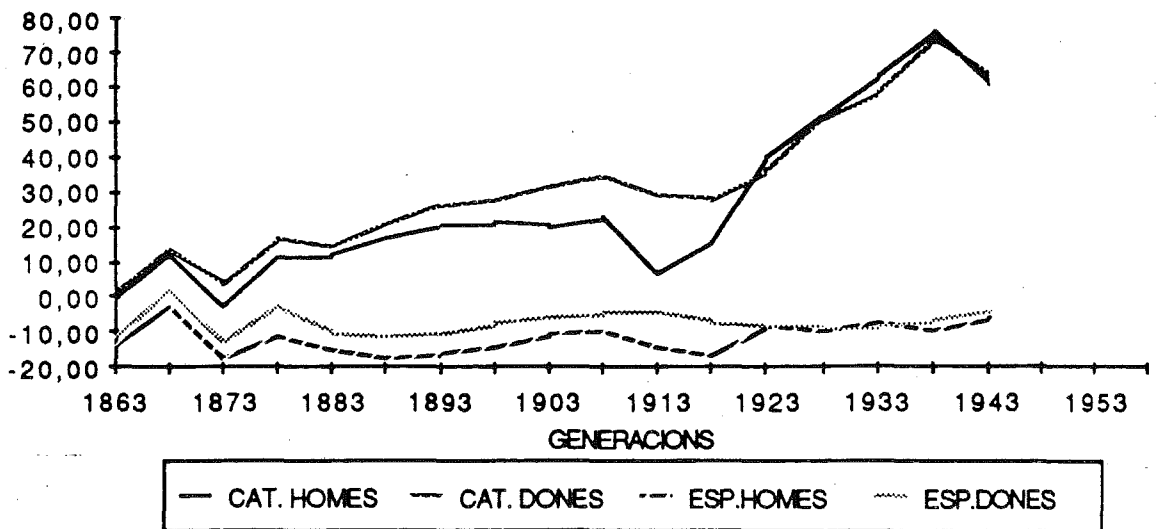


Font: Elaboració pròpia.

GRAFIC 5.15: COMPONENT MIGRATORI RELATIU DEL GRUP D' EDATS 25-29

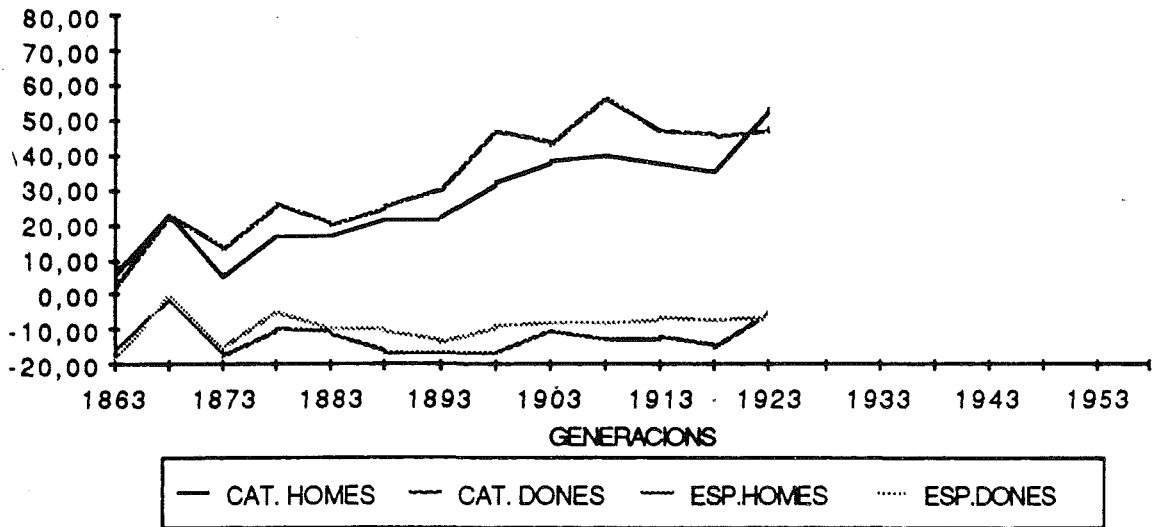


GRAFIC 5.16: COMPONENT MIGRATORI RELATIU DEL GRUP D' EDATS 40-44



Font: Elaboració pròpia

GRAFIC 5.17: COMPONENT MIGRATORI RELATIU  
DEL GRUP D' EDATS 60-64



Font: Elaboració pròpia

regulars, que podrien gairebé expressar-se com una funció matemàtica del temps. Els accidents històrics quedarien pràcticament esborrats sota l'acció d'unes tendències a llarg termini que adquireixen gairebé l'aspecte de la fatalitat.

No hem de perdre però de vista que, com ja he dit, el gràfic corresponent a les edats 60-64 no considera les generacions més immigratòries, cosa que podria trencar aquesta regularitat en el futur. No obstant i això, la tendència actual al retorn de migrants cap a llurs terres d'origen, precisament en les generacions més pletòriques, sembla actuar precisament en el sentit de corregir la ruptura de tendència que han encarnat, en el sentit de l'alça, a les edats més joves. Serà doncs molt interessant observar la seva evolució en els anys vinents.

### En resum i conclusió

En la primera part d'aquest treball ha quedat clar que Catalunya, per la precocitat de la davallada de la fecunditat i pels baixos nivells assolits per algunes generacions, constitueix un cas relativament extrem en el panorama de la demografia europea. El present capítol ha posat de manifest que, en matèria de migracions, el que ha passat a Catalunya no és menys excepcional: manifestant una tendència de signe sistemàticament contrari al del conjunt espanyol del que forma part, Catalunya ha conegut dues onades immigratòries d'una extraordinària importància al llarg del segle XX, que han incrementat els efectius d'algunes generacions en més d'un 100% respecte del moment de néixer.

Si la cronologia de les migracions, tant per a la població en conjunt com per a cada una de les generacions, segueix una cronologia sacsejada, marcada per la conjuntura econòmica i els accidents històrics, l'estudi del component migratori de les generacions a les edats avançades mostra una gran regularitat en la seva tendència ascendent. Així, els alts i baixos del moment encobririen un moviment de fons d'una gran potència que atreuria, generació darrera generació, a edats variables però, una proporció creixent de persones nascudes fora del territori català.

Aquesta tendència ha estat, en conjunt, més marcada per a les dones que per als homes, i també més regular, alimentant la hipòtesi que la immigració femenina respon més a condicionaments de tipus sociològic, més permanents en el temps, mentre que la masculina està, en major grau, relacionada amb la situació econòmica.

El fet que en una sola població coincideixin en el temps dos trets tan excepcionals com són la molt baixa fecunditat i la immigració excepcionalment elevada que s'han donat a Catalunya, fa que sigui molt difícil considerar-los com fenòmens independents entre sí i que resulti inevitable relacionar-los d'una o altra manera.

A priori, i sense entrar massa en el detall de les evolucions constades, totes les hipòtesis són plausibles: que la baixa fecunditat hagi creat un buit demogràfic que la immigració hagi vingut a omplir. O bé, que la presència, real o latent, de la immigració hagi actuat, per diversos mecanismes, com element depressor de la fecunditat. O bé, que totes dues coses s'hagin produït, creant un cercle causal. O bé, que siguin dos fenòmens que no mantenen relació causal entre sí, sinó que es manifesten en associació sota els efectes d'altres agents causals, encara per determinar, però que caldria cercar en primer lloc en l'esfera econòmica i, més particularment, del mercat de treball.

Em proposo, en el proper capítol, examinar les possibles relacions entre reproducció autòctona i immigració amb la construcció d'uns indicadors de reproducció de la població d'edat activa, calculats en primer lloc per a la població "autòctona", en absència de migracions, i seguidament per al conjunt de la població, incorporant-hi els migrants. Aquests indicadors han de permetre realitzar, com proposa Leguina, la síntesi de tots els fenòmens demogràfics i descriure la forma com *realment* Catalunya ha reproduït la seva força de treball.

## 6. LA REPRODUCCIÓ DE LA POBLACIÓ EN EDAT ACTIVA

Què és un català? (...) La definició que ens agrada més és aquella que diu: català és tot home que viu i treballa a Catalunya, i que amb el seu treball, amb el seu esforç, ajuda a fer Catalunya.

Jordi PUJOL, 1976

Davant d'un fenomen immigratori continuat i d'una magnitud tan extraordinària com la que he descrit en els capítols precedents, no té res d'estrany el nostre costum de rumiar, d'una manera que a alguns els hi pot semblar obsessiva i a d'altres insuficient, sobre qüestions d'identitat. Periòdicament, al llarg d'una evolució que segurament posa en dubte la validesa de les respostes anteriors, sorgeix la pregunta "Què és un català?"<sup>1</sup>.

En alguns moments, com era aquell en que va ser publicat el llibre d'en Jordi Pujol que acabo de citar i que porta un nom interessant<sup>2</sup>, la qüestió, propiciada per l'efervescència política i per l'absorció, encara no del tot assumida, d'un milió i mig d'immigrants en quinze anys, corria pel carrer i era objecte de debats animats.

La definició no era nova. En el mateix llibre, la dita definició apareix en un discurs de 1959, i algunes persones me n'han referit altres orígens i defensors. El que em sembla important, en particular per a l'ús que en penso fer més endavant, és que, independentment de qui l'hagi inventada i dita primer, és una definició que podria ser suscrita ara mateix per la immensa majoria dels qui habiten Catalunya, amb reticències situades als extrems de l'arc de l'opinió.

Abans de retirar-me cap als terrenys més abstrusos de l'anàlisi demogràfica, voldria però, destacar tota la distància que separa

---

<sup>1</sup> Suposo que per tradició, aquesta qüestió s'ha plantejat sempre, que jo sàpiga, en masculí. Em demano si la pregunta "Què és una catalana?" obtindria una resposta formalment feminitzada, del tipus "Es catalana tota dona que viu i treballa a Catalunya, etc.". Potser això plantejaria el problema encara no resolt de què s'entén per treballar; o potser suggeriria arriscades definicions del tipus "qui viu i té fills a Catalunya", que caldria de nou revertir al sexe masculí, etc. Com veureu, és un tema del més gran interès, a la recerca d'un autor/autora.

<sup>2</sup> "La immigració, problema i esperança de Catalunya"



aquesta definició explícita de "català" amb les que, de manera implícita, deixen traspuar aquestes altres frases:

"Convé doncs que procurem augmentar el nombre de catalans de pura raça, per a lluitar en tots els terrenys, puix que augmentant el nombre al mateix temps que augmentem la cultura, la lluita ens serà més favorable..."

(Puig i Sàis, 1915, p. 405-406).

"Si aquestes masses forasteres poguessin ésser en part distribuïdes per la nostra pagesia serien més fàcilment assimilades i mantindrien una més gran reproductivitat. Sempre fóra preferible que l'element no català fos nascut aquí; no com ara, que arriba amb una formació que a vegades el fa incompatible amb la nostra manera de pensar".

(Vandellós, 1935, p. 41)

La comparació podria dur-nos a una conclusió interessant: que la immigració, a mida que es feia més i més important, lluny de generar una reacció al·lèrgica ha guanyat la carta de ciutadania. Frases com les que acabo de citar són difícilment imaginables en la Catalunya actual, on la "pura raça" d'en Puig i Sàis i la mena d'apartheid bucòlic d'en Vandellós causarien sens dubte més perplexitat que no pas entusiasme o escàndol.

Em sembla però que fóra enganyós situar la comparació solament en el temps. No tots el coetanis dels autors citats més amunt pensaven com ells. El 1923, Rafael Campalans escrivia que "els forasters que venen a Catalunya són tan catalans, en la nostra interpretació futurista de la nació, com nosaltres mateixos. No fem absolutament cap diferència"<sup>3</sup>.

Assenyalo, però, que la definició que diu Jordi Pujol que més li agrada és més "panteísticament catalanista, decididament integradora"<sup>4</sup> encara que la de Campalans: els qui viuen a

---

<sup>3</sup> Citat per Jordi Pascual i Escútia, "Un economista català...", que cita Jordi Nadal, "En Vandellós, trenta anys després" (1966).

<sup>4</sup> Recullo aquí l'adjectiu, que em sembla apropiat, que Francesc Candel ("Els altres catalans, vint anys després") aplica a l'esmentat llibre de Jordi Pujol. Com per a il·lustrar-ho, en recullo una sola cita del llibre La immigració, problema i esperança de Catalunya, molt eloqüent:

"El nucli integrador, culturalment i mentalment, és català. Es un nucli elaborat per trenta generacions de catalans, de catalans de tota mena. De catalans que ho són efectivament des de fa trenta generacions, i d'altres que ho són des de finals de segle, quan les immigracions aragoneses, i d'altres que ho són des de l'Exposició del 29, i d'altres que ho són des dels anys 60. Es un nucli català que han fet els catalans d'origen empordanès, i els manobres que van arribar a Premià de Mar quan el locaut de l'any 1920, i la filla d'un

Catalunya són catalans no sols en una interpretació futurista, sinó ja des d'ara, ja en el present, *sempre i quan treballin per fer Catalunya*. Aquesta expressió pot, de fet, incloure pràcticament a totes les persones d'edat activa, sobre les bases de llur activitat laboral o domèstica. Es una definició que, apart de les seves evidents implicacions en el terreny polític i filosòfic, té per al demògraf la innegable virtut de resoldre la dificultat conceptual, anteriorment esmentada, de definir de manera operativa (que en Demografia vol dir "quantificable") què és, qui és un català en les condicions del segle XX.<sup>5</sup>

Així, per combinació de dues definicions, la que diu que "és català el qui viu i treballa a Catalunya" (Pujol), i la que diu que "el objeto de la demografía es el estudio de la estructura y reproducción de la fuerza de trabajo" (Leguina), m'arriscaré a afirmar que "estudiar la reproducció de les generacions catalanes és estudiar la reproducció dels qui viuen i treballen a Catalunya, és a dir, de la seva població en edat activa".

Aquesta definició em portarà, per acabar aquest estudi, a calcular indicadors generacionals de reproducció dels anys viscuts en edat activa, que oferiré de dues formes: sense migracions i amb migracions incorporades. Aquest darrer indicador, que resumirà tots els fenòmens demogràfics estudiats fins ara per a les generacions catalanes mesurarà la forma real i definitiva en que les persones en edat legal de "fer Catalunya" s'han succeït i s'han substituït.

Vegem-ho doncs.

## Metodologia

En el present apartat presentaré un seguit d'elaboracions que pretenen, per a les generacions catalanes i espanyoles, estudiar la

---

general segovià que va entrar a Barcelona l'any 1939, que s'hi va casar i que els seus fills avui són i se senten catalans".

<sup>5</sup> No consideraré aquí les implicacions que una definició com aquesta té sobre el tractament de les persones no actives i, en particular, dels infants. La catalanitat seria doncs una mena de status voluntàriament adquirit amb l'elecció de residència per part de les persones en edat de treballar; els infants no foren ben bé catalans, sinó "pre-catalans", concepte que em sembla més ric que el d'"a-catalans", del que F.Candel va improvisar, per a referir-se a una part dels fills dels immigrants, nascuts a Catalunya, i de la que segons diu no s'ha pogut deslliurar.

reproducció de la població en edat activa, quantificant-ne en particular l'aportació migratòria.

### L'aportació migratòria a la població en edat activa

En el capítol precedent he explicat de quina manera s'havien calculat els migrants per grups d'edats a les generacions, migrants que havien servit de base al càlcul de taxes migratòries ja presentades i comentades. Les xifres de migrants i les taxes migratòries es presenten en detall, com ja s'ha dit, en annex.

Es tracta ara de transformar les xifres de migrants per edats en una aportació global d'anys en edat activa. Aquesta aportació global es calcula per la fórmula:

$$\sum \text{mig}_{x,x+9} * e_{(x+5, 65)}$$

on  $\text{mig}_{x,x+9}$  són les persones que han migrat entre les edats  $x,x+4$  i  $x+5, x+9$  (figurant a les taules com d'edat  $x, x+9$ ) i  $e_{(x+5,65)}$  són els anys viscuts en promig entre el moment d'arribada i l'edat de la jubilació, establerta rígidament als 65 anys. Aquesta esperança de vida es calcula de la forma següent:

$$e_{(x+5, 65)} = \frac{l_{x+5} e_{x+5} - l_{65} e_{65}}{l_{x+5}}$$

Per a les persones que han migrat entre els 10-14 anys i els 15-19 anys (que apareixen com 15-20) s'han computat únicament els anys viscuts a partir dels 15 exactes, que corresponen a una arribada que s'hauria produït, en mitjana, als 16,5 anys. De la mateixa manera, als que han immigrat entre els 60-64 i els 65-69 (que apareixen com 60-65), només se'ls ha computat el temps viscut entre l'arribada i els 65 exactes, cosa que correspon a una arribada situada, en terme mig, als 63,5 anys.

Un cop calculada l'aportació global dels migrants a la població activa, s'ha compactat aquesta magnitud en un nombre fictici d'actius "complets", pel procediment de dividir el total d'anys guanyats per l'esperança de vida en edat activa d'una persona present als 15 anys:

$$e(15, 65) = \frac{l_{15} e_{15} - l_{65} e_{65}}{l_{15}}$$

Aquest quocient figura en les taules sota l'intítulat "aportació migratòria en actius complets". Aquesta magnitud d'actius compactats, referida als efectius de la generació a l'inici de l'edat activa (15 anys), condueix a la denominada "aportació relativa", la qual, acumulada al llarg de l'edat, dóna una aportació relativa acumulada als 65 anys que és un indicador sintètic de tota la sèrie.

Al peu de les taules es recullen els principals resultats que descriuen l'evolució de la generació des del punt de vista de la població activa: els efectius als 15 anys (A), el total de migrants d'edat activa (B), l'increment migratori ( $C=A/B$ ), l'aportació migratòria en actius complets (D) i l'increment migratori en actius complets ( $E=D/A$ ). Els càlculs s'han realitzat per a tots dos sexes, els quals han estat posteriorment sintetitzats per al conjunt de la població.

Per als grups de generacions nascudes després de 1920, que no han assolit encara l'edat de jubilació, considerarem com indicadors de la generació els que resultarien de la congelació de les migracions a partir de 1985, mantenint-se el component migratori de les generacions al nivell assolit en aquesta data fins l'edat de la jubilació.

#### L'aportació migratòria en la reproducció dels anys viscuts en edat activa

Per tal d'avaluar aquesta aportació, s'han realitzat dues operacions:

- a) càlcul de la taxa de reproducció dels anys viscuts en edat activa per a les distintes generacions.
- b) ampliació de l'indicador per incloure les aportacions dels migrants a la població activa.

a) la taxa de reproducció dels anys viscuts en edat activa.

Es defineix per analogia a la taxa de reproducció dels anys viscuts ( $R_a$ ) descrita, calculada i analitzada en la primera part d'aquest treball. Consistiria en la relació existent entre el nombre d'anys viscuts en edat activa pels membres d'una generació i els viscuts pels seus fills (o filles). La denominaré  $R_{pa}$  (per referència a "població activa") i la he calculat per la fórmula:

$$R_{pa} = R_o * l_{15}^f / l_{15}^p * e_{(15, 65)}^f / e_{(15, 65)}^p$$

essent el primer factor la taxa neta de reproducció, el segon factor la relació entre probabilitats de supervivència als 15 anys de fills i pares i el tercer la relació entre l'esperança de vida en edat activa de fills i pares.

Aquest indicador s'ha calculat per a tots dos sexes i s'ha sintetitzat per al conjunt de la població per mitjana ponderada (coeficients: 0.488 i 0.512).

b) l'aportació dels migrants a la reproducció de la població activa.

Un cop calculada la taxa de reproducció dels anys viscuts en edat activa, s'ha procedit a ampliar l'indicador incloent-hi els anys aportats pel migrants a les generacions filles, cosa que equival, d'alguna manera, a considerar els migrants com "fills adoptius" de les persones ja presents a Catalunya i en edat de ser els seus pares. Per a l'atribució de les aportacions migratòries, s'han aparellat els grups de generacions separats per 30 anys en el cas de les dones i per 35 anys en el cas dels homes. El nou indicador apareix com  $R_{pao}$  (per "població activa oberta"). Aquest indicador es calcula de la forma següent:

$$R_{pao} = R_{pa} * \frac{P_{15}}{N * I_{15}/I_0} * \left( 1 + \frac{\sum_{15}^{55} mig_{x,x+9} * e_{(x+5, 65)} / e_{(15, 65)}}{P_{15}} \right)$$

essent el primer factor la taxa de reproducció dels anys viscuts en edat activa definida més amunt; el segon, la relació entre els efectius als 15 anys a la generació filla i els efectius esperats en absència de migracions des del naixement ( $N$ =naixements de la generació filla); el tercer, el coeficient d'ampliació dels anys viscuts en edat activa a la generació filla ( $1 +$  increment migratori relatiu en actius complets).

En realitat, aquesta fórmula podria adoptar una forma més sintètica i, en particular, els dos darrers factors, que resumeixen el pes de les migracions abans dels 15 anys i entre els 15 i els 65, podrien teòricament haver-se resumit en un de sol; la presento però en aquesta forma per ser la que pot utilitzar directament els indicadors calculats anteriorment ( $R_{pao}$  i increment migratori relatiu en actius complets).

L'únic factor que he hagut de calcular és el segon, corresponent a l'increment experimentat per la generació filla entre 0 i 15 anys. Això m'ha obligat a treballar amb les xifres de naixements de les

generacions, cosa que havia evitat cuidadosament fins aquest punt, per ser el problema del subregistre de naixements i de la omissió censal dels menors de cinc anys, en les generacions més antigues, un tema en el que no volia entrar en aquest treball. Finalment, però, no he pogut eludir-lo totalment. He optat doncs per treballar amb les xifres de naixements posteriors a 1900, ja utilitzades en el l'elaboració de taules de mortalitat, i estimar la relació  $P_{15} / N * I_{15}/I_0$  per a les generacions anteriors, a les quals he atribuït un valor arbitrari de 1.1 per a les dones i 1.05 per als homes que encaixa bastant bé en la tendència observada en les generacions posteriors. Tractant-se de generacions filles i partint de les generacions mares 1861-1865<sup>6</sup>, aquesta estimació només afecta a les de 1891-1900 per a les dones i 1896-1900 per als homes.

També per tractar-se de l'ampliació de les generacions filles, no s'han pogut calcular els indicadors corresponents a les generacions nascudes després de 1930, per als fills de les quals no disposem de cap dada migratòria. Recordeu també que l'aportació immigratòria en les generacions nascudes després de 1920 procedeixen d'una aproximació que suposa nul·les les migracions a partir de 1985. Això fa que les úniques dades pràcticament indiscutibles siguin les corresponents a les generacions nascudes en el segle XIX, les generacions filles de les quals ja han assolit l'edat de jubilació o estan molt properes a fer-ho. En canvi, per a les nascudes entre 1900 i 1930 es tracta d'avaluacions provisionals que tenen tanta més possibilitat d'errar quant més recents siguin, donat el major marge de temps de que disposen les seves generacions filles per migrar en un sentit o l'altre, allunyant-se de la meua hipòtesi immobiliària.

Donada la forma en que el càlcul de l'ampliació migratòria s'ha efectuat, i a simples efectes de notació, denominaré  $R_{pao}^{15}$  el resultat intermedi, o taxa de reproducció dels anys viscuts en edat activa en una població oberta solament a les migracions fins els 15 anys.

Tots els càlculs s'han realitzat per a homes, dones i sexes reunits.

---

<sup>6</sup> Com s'haurà pogut observar, en l'estudi de les migracions no s'han tingut en compte les generacions més antigues considerades en aquest treball, les de 1856-1860, degut a la total impossibilitat d'avaluar uns efectius als 10-14 anys que, en els dos grups de generacions posteriors han hagut també d'ésser estimats, no sense dificultats, però amb una major credibilitat a partir de les dades del cens de 1877. Per aquesta raó, tots els indicadors calculats en aquest capítol arrenquen de la generació 1861.

APORTACIO MIGRATORIA

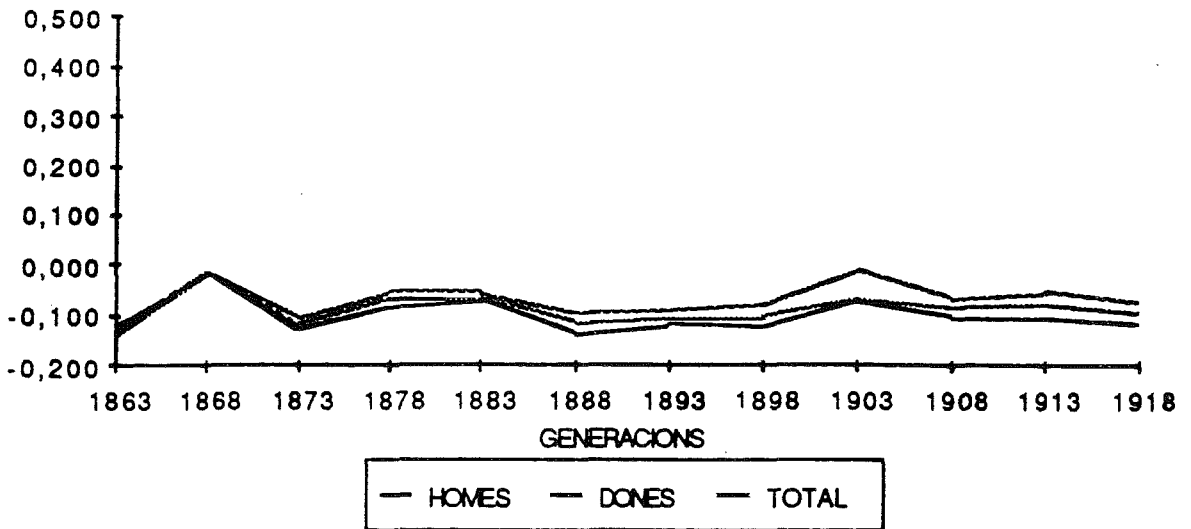
GENERACIONS	HOMES	DONES	TOTAL
1861-65	-0,122	-0,138	-0,130
1866-70	-0,014	-0,013	-0,014
1871-75	-0,130	-0,105	-0,117
1876-80	-0,082	-0,051	-0,067
1881-85	-0,070	-0,056	-0,063
1886-90	-0,137	-0,096	-0,117
1891-95	-0,117	-0,091	-0,104
1896-00	-0,124	-0,076	-0,100
1901-05	-0,073	-0,009	-0,067
1906-10	-0,104	-0,066	-0,085
1911-15	-0,104	-0,051	-0,077
1916-20	-0,119	-0,075	-0,097
1921-25	-0,047	-0,073	-0,060
1926-30	-0,078	-0,077	-0,078
1931-35	-0,061	-0,083	-0,072
1936-40	-0,096	-0,068	-0,082
1941-45	-0,054	-0,047	-0,050
1946-50	-0,067	-0,055	-0,061
1951-55	-0,059	-0,044	-0,052
1956-60	-0,038	-0,027	-0,033

APORTACIO MIGRATORIA EN ACTIUS COMPLETS

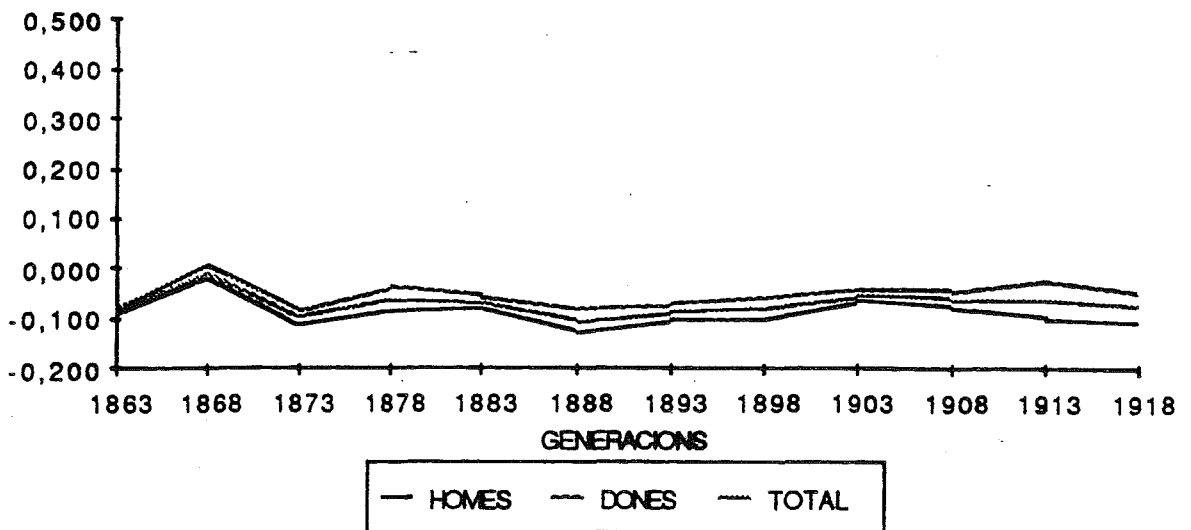
GENERACIONS	HOMES	DONES	TOTAL
1861-65	-0,092	-0,081	-0,086
1866-70	-0,018	0,006	-0,006
1871-75	-0,114	-0,082	-0,098
1876-80	-0,086	-0,037	-0,061
1881-85	-0,079	-0,055	-0,067
1886-90	-0,128	-0,081	-0,104
1891-95	-0,102	-0,071	-0,086
1896-00	-0,102	-0,059	-0,080
1901-05	-0,065	-0,043	-0,053
1906-10	-0,081	-0,047	-0,064
1911-15	-0,098	-0,024	-0,061
1916-20	-0,108	-0,046	-0,077
1921-25	-0,051	-0,056	-0,054
1926-30	-0,070	-0,061	-0,065
1931-35	-0,062	-0,071	-0,067
1936-40	-0,080	-0,055	-0,068
1941-45	-0,047	-0,044	-0,046
1946-50	-0,059	-0,048	-0,054
1951-55	-0,051	-0,038	-0,045
1956-60	-0,034	-0,024	-0,029

Font: Elaboració pròpia

GRAFIC 6.1: APORTACIO MIGRATORIA  
ESPANYA



GRAFIC 6.2: APORTACIO MIGRATORIA EN ACTIUS COMPLETS  
ESPANYA



Font: Elaboració pròpia.



APORTACIO MIGRATORIA

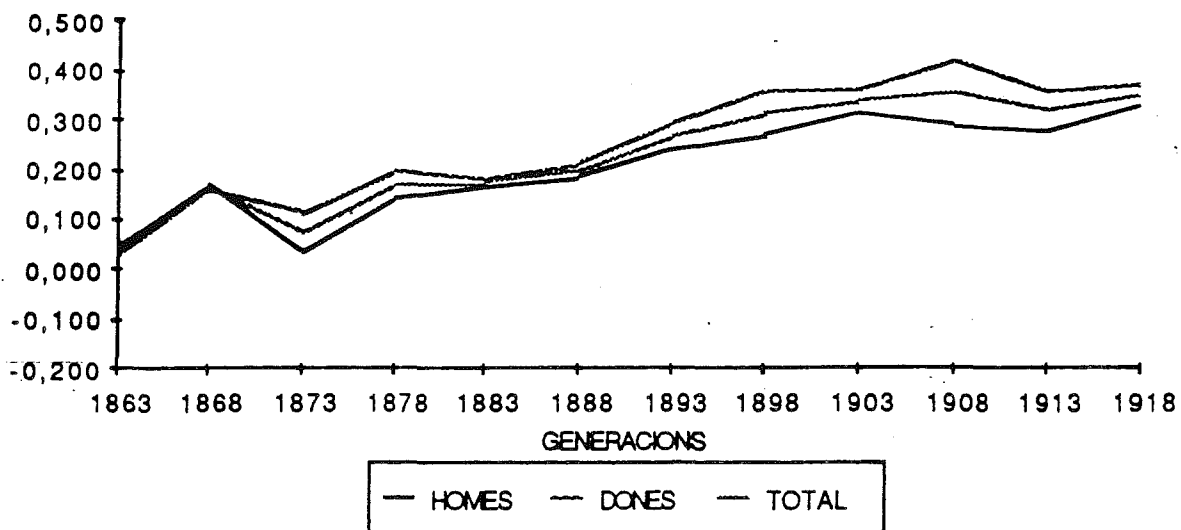
GENERACIONS	HOMES	DONES	TOTAL
1861-65	0,046	0,028	0,037
1866-70	0,169	0,159	0,164
1871-75	0,035	0,113	0,074
1876-80	0,142	0,198	0,170
1881-85	0,165	0,181	0,173
1886-90	0,185	0,213	0,199
1891-95	0,240	0,293	0,267
1896-00	0,272	0,358	0,316
1901-05	0,316	0,366	0,341
1906-10	0,289	0,427	0,358
1911-15	0,278	0,361	0,320
1916-20	0,328	0,375	0,352
1921-25	0,481	0,413	0,446
1926-30	0,507	0,475	0,490
1931-35	0,565	0,508	0,536
1936-40	0,606	0,555	0,581
1941-45	0,511	0,519	0,515
1946-50	0,317	0,353	0,335
1951-55	0,168	0,214	0,190
1956-60	0,052	0,085	0,068

APORTACIO MIGRATORIA EN ACTIUS COMPLETS

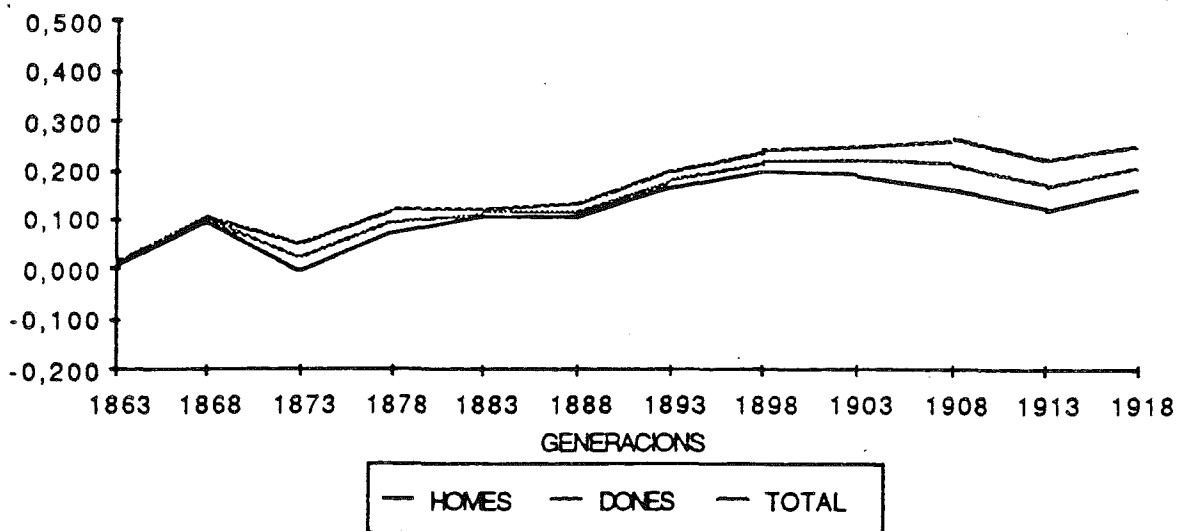
GENERACIONS	HOMES	DONES	TOTAL
1861-65	0,009	0,012	0,010
1866-70	0,096	0,104	0,100
1871-75	-0,005	0,049	0,023
1876-80	0,072	0,119	0,096
1881-85	0,108	0,121	0,115
1886-90	0,103	0,135	0,119
1891-95	0,163	0,200	0,182
1896-00	0,196	0,240	0,218
1901-05	0,189	0,246	0,218
1906-10	0,159	0,261	0,210
1911-15	0,117	0,216	0,167
1916-20	0,164	0,247	0,207
1921-25	0,308	0,271	0,289
1926-30	0,358	0,345	0,352
1931-35	0,430	0,380	0,404
1936-40	0,504	0,471	0,488
1941-45	0,447	0,453	0,450
1946-50	0,287	0,324	0,305
1951-55	0,155	0,193	0,174
1956-60	0,044	0,080	0,062

Font: Elaboració pròpia

GRAFIC 6.3: APORTACIO MIGRATORIA CATALUNYA



GRAFIC 6.4: APORTACIO MIGRATORIA EN ACTIUS COMPLETS CATALUNYA



Font: Elaboració pròpia.