

TAULA 3-7 TAXES BRUTES DE REPRODUCCIO. MOMENTS.

Any	Espanya	Catalunya	França
1885	-	2,02	1,62
1890	-	1,92	1,48
1895	-	1,81	1,42
1900	2,30	1,71	1,37
1905	2,27	1,64	1,32
1910	2,16	1,57	1,23
1915	2,06	1,46	0,82
1920	2,02	1,35	1,11
1925	1,90	1,23	1,15
1930	1,77	1,10	1,10
1935	1,57	0,93	1,02
1940	1,45	0,90	0,97
1945	1,39	0,85	1,22
1950	1,20	0,84	1,42
1955	1,22	0,94	1,31
1960	1,35	1,09	1,35
1965	1,43	1,24	1,28
1970	1,41	1,32	1,22
1975	1,33	1,33	0,95
1980	1,13	0,92	0,94
1985	-	0,72	-

TAULA 3-8 TAXES NETES DE REPRODUCCIO. MOMENTS

Any	Espanya	Catalunya	França
1885	-	1,01	1,02
1890	-	1,02	-
1895	-	1,00	0,98
1900	1,21	0,97	-
1905	1,30	1,02	0,97
1910	1,34	1,05	-
1915	1,26	1,02	-
1920	1,22	0,92	-
1925	1,27	0,93	0,94
1930	1,29	0,87	-
1935	1,16	0,77	0,89
1940	1,09	0,75	-
1945	1,13	0,74	1,10
1950	1,04	0,76	-
1955	1,11	0,87	1,26
1960	1,27	1,04	-
1965	1,36	1,19	1,29
1970	1,36	1,28	-
1975	1,28	1,30	-
1980	1,09	0,90	-
1985	-	0,71	-

Font: Elaboració pròpia sobre dades Taula 2.8 [Catalunya i Espanya], Chesnais, JC (1986) [França]

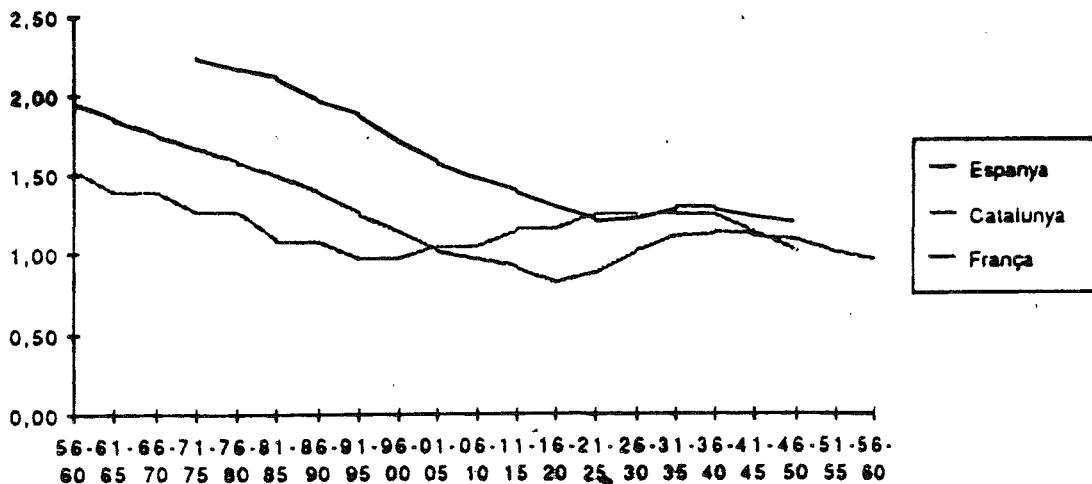
TAULA 3-9 TAXES BRUTES DE REPRODUCCIO DE LES GENERACIONS				
Generacions	Espanya			França
	Espanya	Catalunya	Catalunya	França
1856-1860	-	1,95	1,95	1,54
1861-1865	-	1,85	1,85	1,40
1866-1870	-	1,76	1,76	"
1871-1875	2,24	1,67	1,67	1,27
1876-1880	2,17	1,59	1,59	"
1881-1885	2,11	1,50	1,50	1,09
1886-1890	1,97	1,40	1,40	"
1891-1895	1,89	1,26	1,26	0,97
1896-1900	1,72	1,14	1,14	"
1901-1905	1,59	1,03	1,03	1,06
1906-1910	1,49	0,97	0,97	"
1911-1915	1,40	0,92	0,92	1,16
1916-1920	1,30	0,81	0,81	"
1921-1925	1,21	0,89	0,89	1,26
1926-1930	1,23	1,02	1,02	"
1931-1935	1,30	1,12	1,12	1,25
1936-1940	1,29	1,14	1,14	"
1941-1945	1,24	1,12	1,12	1,14
1946-1950	1,21	1,10	1,10	1,02
1951-1955	-	1,02	1,02	-
1956-1960	-	0,96	0,96	-

TAULA 3-10 TAXES NETES DE REPRODUCCIO DE LES GENERACIONS				
Generacions	Espanya			França
	Espanya	Catalunya	Catalunya	França
1856-1860	-	0,83	0,83	0,92
1861-1865	-	0,83	0,83	0,86
1866-1870	-	0,82	0,82	"
1871-1875	1,05	0,82	0,82	0,81
1876-1880	1,04	0,81	0,81	"
1881-1885	1,02	0,78	0,78	0,74
1886-1890	1,01	0,78	0,78	"
1891-1895	0,99	0,74	0,74	0,68
1896-1900	0,93	0,69	0,69	"
1901-1905	0,94	0,67	0,67	0,79
1906-1910	0,95	0,68	0,68	"
1911-1915	0,94	0,67	0,67	0,89
1916-1920	0,84	0,60	0,60	"
1921-1925	0,88	0,70	0,70	1,07
1926-1930	0,94	0,85	0,85	"
1931-1935	1,04	0,95	0,95	1,12
1936-1940	1,02	1,00	1,00	"
1941-1945	1,08	1,01	1,01	1,02
1946-1950	1,08	1,02	1,02	0,94
1951-1955	-	0,96	0,96	-
1956-1960	-	0,92	0,92	-

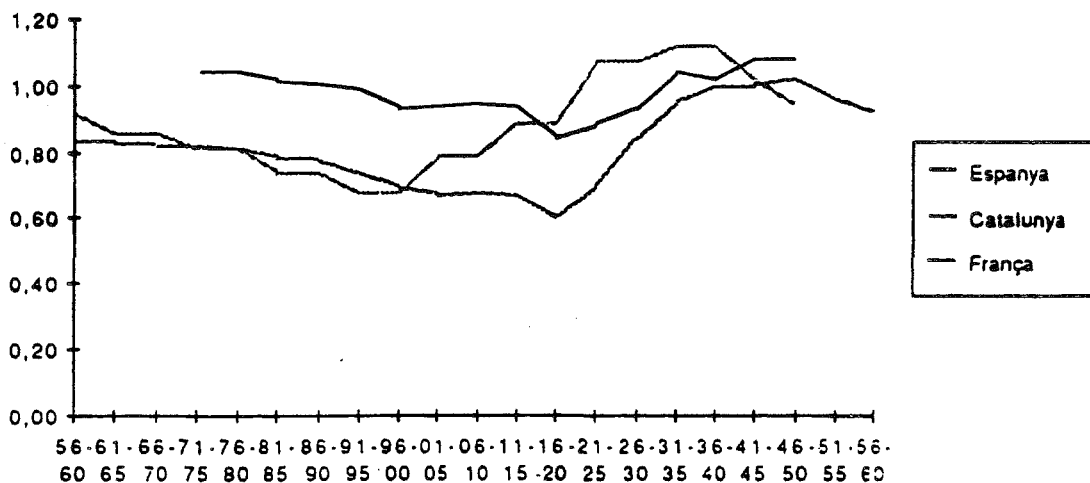
TAULA 3-11 TAXES REPRODUCCIO DELS ANYS VISCUETS				
Generacions	Espanya			França
	Espanya	Catalunya	Catalunya	França
1856-1860	-	1,17	1,17	1,10
1861-1865	-	1,16	1,16	1,09
1866-1870	-	1,15	1,15	1,06
1871-1875	1,41	1,19	1,19	1,03
1876-1880	1,48	1,21	1,21	1,01
1881-1885	1,51	1,19	1,19	0,96
1886-1890	1,38	1,12	1,12	0,89
1891-1895	1,49	1,08	1,08	0,86
1896-1900	1,41	1,03	1,03	0,86
1901-1905	1,37	0,94	0,94	0,87
1906-1910	1,25	0,91	0,91	-
1911-1915	1,30	0,87	0,87	-
1916-1920	1,23	0,80	0,80	-
1921-1925	1,17	0,88	0,88	-
1926-1930	1,22	1,02	1,02	-
1931-1935	1,33	1,13	1,13	-
1936-1940	1,27	1,17	1,17	-
1941-1945	1,33	1,16	1,16	-
1946-1950	1,30	1,16	1,16	-
1951-1955	-	1,07	1,07	-
1956-1960	-	1,01	1,01	-

Font: Taula III.1.2 Annex [Catalunya], Taula III.1.3 Annex [Espanya] i Chesnais, J-C (1986) i Henry, L (1965) [França].

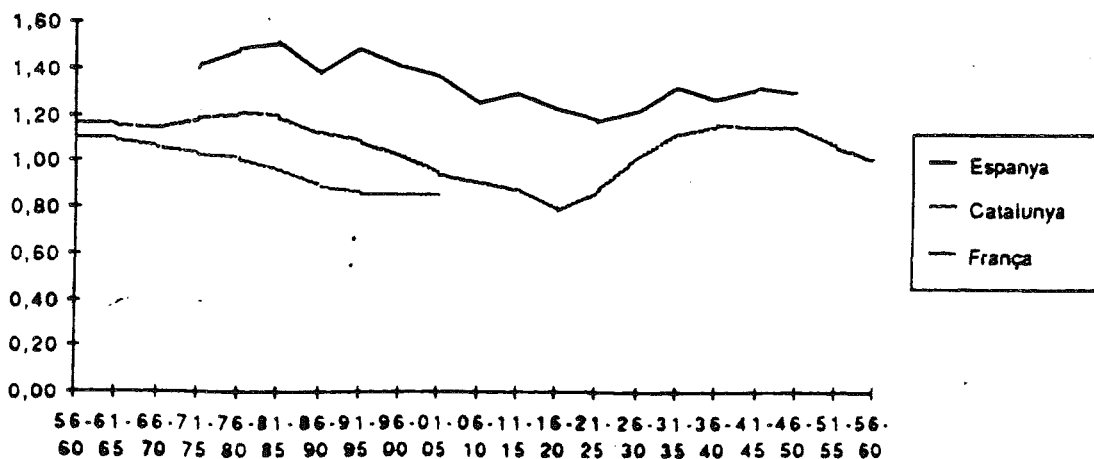
Gràfic 3.5 TAXES BRUTES DE REPRODUCCIO (R) DE LES GENERACIONS

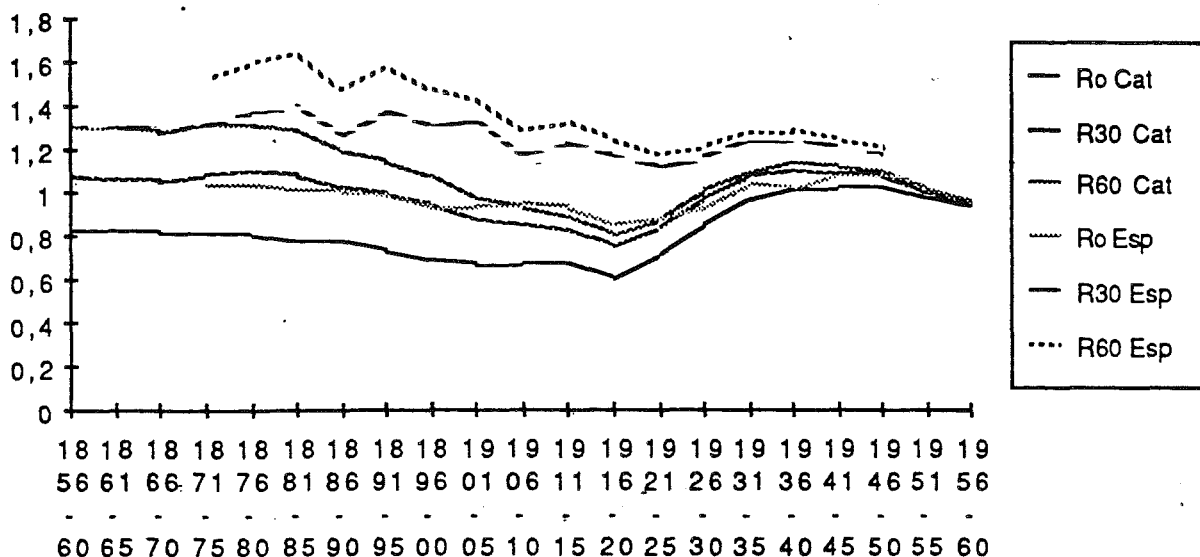


Gràfic 3.6 TAXES NETES DE REPRODUCCIO (R₀) DE LES GENERACIONS



Gràfic 3.7 TAXES DE REPRODUCCIO DELS ANYS VISCUTS (R_a) DE LES GENERACIONS





TAULA 3-12 TAXES DE REPRODUCCIÓ A DIVERSES EDATS

Generacions	CATALUNYA			Generacions	ESPANYA		
	R ₀	R ₃₀	R ₆₀		R ₀	R ₃₀	R ₆₀
1856-60	0,832	1,084	1,303	1856-60	--	--	--
1861-65	0,829	1,065	1,300	1861-65	--	--	--
1866-70	0,823	1,054	1,275	1866-70	--	--	--
1871-75	0,817	1,087	1,315	1871-75	1,046	1,320	1,527
1876-80	0,809	1,103	1,320	1876-80	1,041	1,379	1,601
1881-85	0,782	1,084	1,291	1881-85	1,015	1,400	1,648
1886-90	0,778	1,029	1,195	1886-90	1,006	1,272	1,476
1891-95	0,735	0,992	1,148	1891-95	0,989	1,377	1,586
1896-00	0,692	0,947	1,077	1896-00	0,930	1,310	1,483
1901-05	0,673	0,877	0,976	1901-05	0,938	1,339	1,427
1906-10	0,681	0,851	0,932	1906-10	0,950	1,175	1,289
1911-15	0,676	0,825	0,892	1911-15	0,936	1,225	1,325
1916-20	0,602	0,756	0,807	1916-20	0,853	1,165	1,247
1921-25	0,715	0,839	0,880	1921-25	0,884	1,119	1,179
1926-30	0,851	0,977	1,012	1926-30	0,935	1,161	1,212
1931-35	0,964	1,075	1,088	1931-35	1,044	1,243	1,284
1936-40	1,017	1,109	1,140	1936-40	1,019	1,250	1,288
1941-45	1,026	1,093	1,120	1941-45	1,082	1,208	1,239
1946-50	1,029	1,084	1,107	1946-50	1,082	1,184	1,211
1951-55	0,974	1,003	1,023	1951-55	--	--	--
1956-60	0,925	0,952	0,967	1956-60	--	--	--

Font: Elaboració pròpia sobre dades Taules III.1.2, III.1.3 i I.2.5 Annex.

TAULA 3-13 TAULA RESUM DELS INDICADORS DE REPRODUCCIÓ DE LES GENERACIONS A CATALUNYA

REPRODUCCIÓ FEMENINA				REPRODUCCIÓ MASCULINA				REPRODUCCIÓ SEXES REUNITS			
Generacions	R	Ro	Ra	Generacions	R	Ro	Ra	Generacions	R	Ro	Ra
1856-1860	1,950	0,832	1,168	1856-1860	2,186	0,872	1,226	1856-1860	2,071	0,852	1,198
1861-1865	1,852	0,829	1,160	1861-1865	2,079	0,832	1,215	1861-1865	1,968	0,830	1,188
1866-1870	1,759	0,823	1,147	1866-1870	1,951	0,849	1,207	1866-1870	1,857	0,836	1,178
1871-1875	1,671	0,817	1,187	1871-1875	1,977	0,900	1,319	1871-1875	1,828	0,859	1,255
1876-1880	1,586	0,809	1,206	1876-1880	1,730	0,823	1,220	1876-1880	1,660	0,816	1,213
1881-1885	1,499	0,782	1,201	1881-1885	1,677	0,817	1,210	1881-1885	1,590	0,800	1,205
1886-1890	1,396	0,778	1,122	1886-1890	1,468	0,761	1,144	1886-1890	1,433	0,769	1,133
1891-1895	1,261	0,735	1,107	1891-1895	1,370	0,742	1,148	1891-1895	1,317	0,739	1,128
1896-1900	1,143	0,692	1,032	1896-1900	1,238	0,699	1,074	1896-1900	1,192	0,696	1,053
1901-1905	1,026	0,673	0,952	1901-1905	1,189	0,710	1,048	1901-1905	1,109	0,692	1,001
1906-1910	0,974	0,681	0,921	1906-1910	1,136	0,712	1,013	1906-1910	1,057	0,697	0,968
1911-1915	0,920	0,676	0,889	1911-1915	1,118	0,738	1,037	1911-1915	1,022	0,707	0,965
1916-1920	0,814	0,602	0,796	1916-1920	1,099	0,740	1,044	1916-1920	0,960	0,673	0,923
1921-1925	0,887	0,715	0,881	1921-1925	1,021	0,753	0,994	1921-1925	0,956	0,734	0,939
1926-1930	1,020	0,851	1,022	1926-1930	1,098	0,872	1,134	1926-1930	1,060	0,862	1,079
1931-1935	1,115	0,964	1,140	1931-1935	1,056	0,868	1,100	1931-1935	1,085	0,915	1,119
1936-1940	1,144	1,016	1,185	1936-1940	1,169	0,980	1,208	1936-1940	1,157	0,998	1,197
1941-1945	1,120	1,023	1,177	1941-1945	1,162	1,008	1,209	1941-1945	1,142	1,015	1,194
1946-1950	1,101	1,023	1,159	1946-1950	1,070	0,966	1,127	1946-1950	1,085	0,994	1,143
1951-1955	1,016	0,962	1,074	1951-1955	1,050	0,969	1,098	1951-1955	1,033	0,965	1,086
1955-1960	0,962	0,921	1,014	1955-1960	1,020	0,954	1,049	1955-1960	0,992	0,938	1,032

Font: Elaboració pròpia.

R= taxa bruta de reproducció

Ro= taxa neta de reproducció

Ra= taxa de reproducció dels anys viscuts

TAULA 3-14 TAULA RESUM DELS INDICADORS DE REPRODUCCIO DE LES GENERACIONS A ESPANYA

REPRODUCCIO FEMENINA				REPRODUCCIO MASCULINA				REPRODUCCIO SEXES REUNITS			
Generacions	R	Ro	Ra	Generacions	R	Ro	Ra	Generacions	R	Ro	Ra
1871-1875	2,235	1,046	1,410	1871-1875	2,719	1,237	1,752	1871-1875	2,483	1,144	1,585
1876-1880	2,167	1,041	1,483	1876-1880	2,485	1,182	1,702	1876-1880	2,330	1,113	1,595
1881-1885	2,106	1,015	1,514	1881-1885	2,528	1,231	1,741	1881-1885	2,322	1,126	1,630
1886-1890	1,970	1,006	1,382	1886-1890	2,280	1,183	1,788	1886-1890	2,129	1,096	1,590
1891-1895	1,885	0,989	1,491	1891-1895	2,228	1,207	1,864	1891-1895	2,061	1,101	1,682
1896-1900	1,722	0,930	1,411	1896-1900	2,003	1,131	1,785	1896-1900	1,866	1,033	1,602
1901-1905	1,587	0,938	1,367	1901-1905	1,829	1,092	1,566	1901-1905	1,711	1,017	1,469
1906-1910	1,490	0,950	1,251	1906-1910	1,674	1,049	1,548	1906-1910	1,584	1,001	1,403
1911-1915	1,403	0,936	1,295	1911-1915	1,690	1,114	1,622	1911-1915	1,550	1,027	1,462
1916-1920	1,299	0,841	1,225	1916-1920	1,619	1,090	1,663	1916-1920	1,463	0,968	1,449
1921-1925	1,208	0,884	1,172	1921-1925	1,383	1,019	1,407	1921-1925	1,298	0,953	1,292
1926-1930	1,229	0,935	1,216	1926-1930	1,373	1,090	1,472	1926-1930	1,303	1,015	1,347
1931-1935	1,299	1,044	1,331	1931-1935	1,289	1,060	1,405	1931-1935	1,294	1,052	1,369
1936-1940	1,293	1,019	1,274	1936-1940	1,390	1,165	1,515	1936-1940	1,343	1,094	1,397
1941-1945	1,239	1,082	1,326	1941-1945	1,318	1,143	1,457	1941-1945	1,279	1,113	1,393
1946-1950	1,206	1,082	1,298	1946-1950	1,261	1,138	1,423	1946-1950	1,234	1,111	1,362

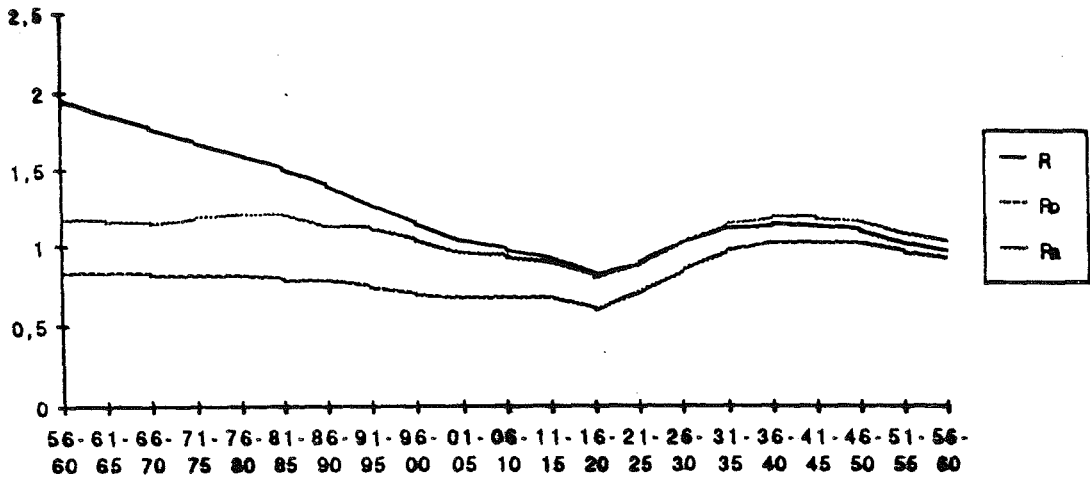
Font: Elaboració pròpia.

R= taxa bruta de reproducció

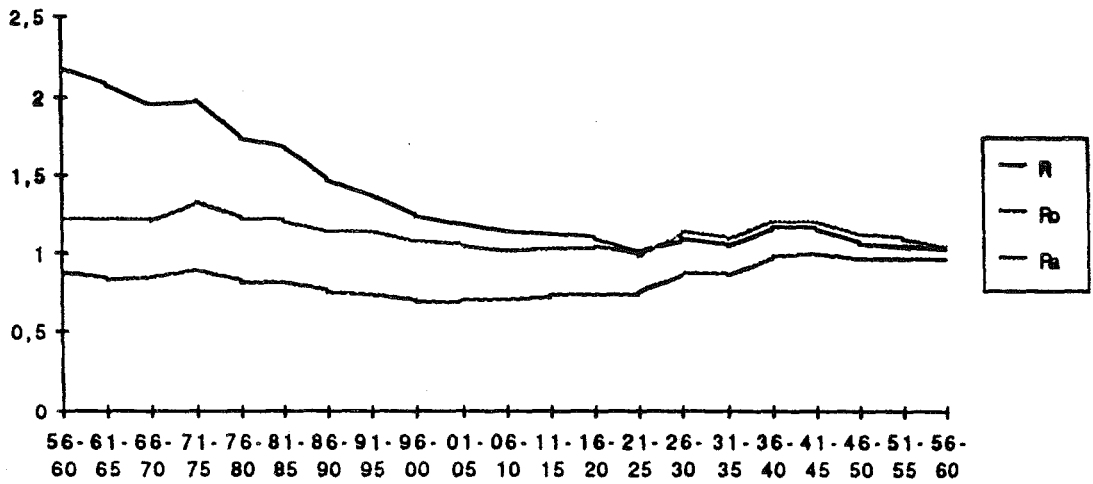
Ro= taxa neta de reproducció

Ra= taxa de reproducció dels anys viscuts

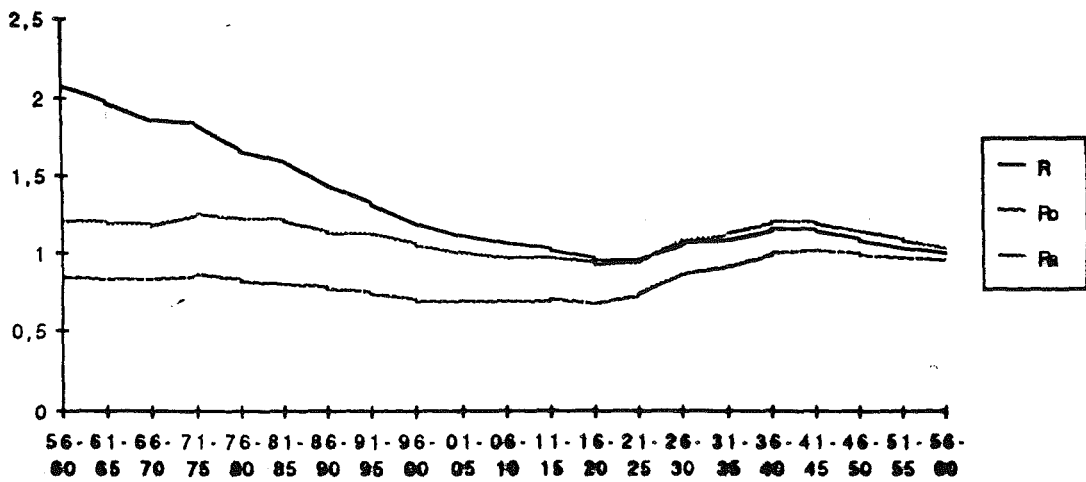
Gràfic 3.9 TAXES DE REPRODUCCIO DE LES GENERACIONS FEMENINES CATALUNYA



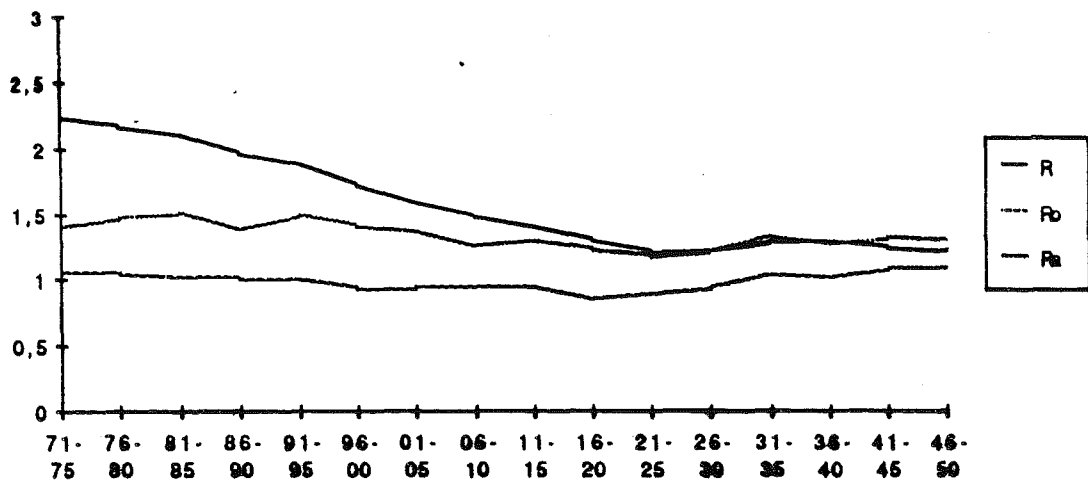
Gràfic 3.10 ESTIMACIO DE LES TAXES DE REPRODUCCIO DE LES GENERACIONS MASCULINES. CATALUNYA



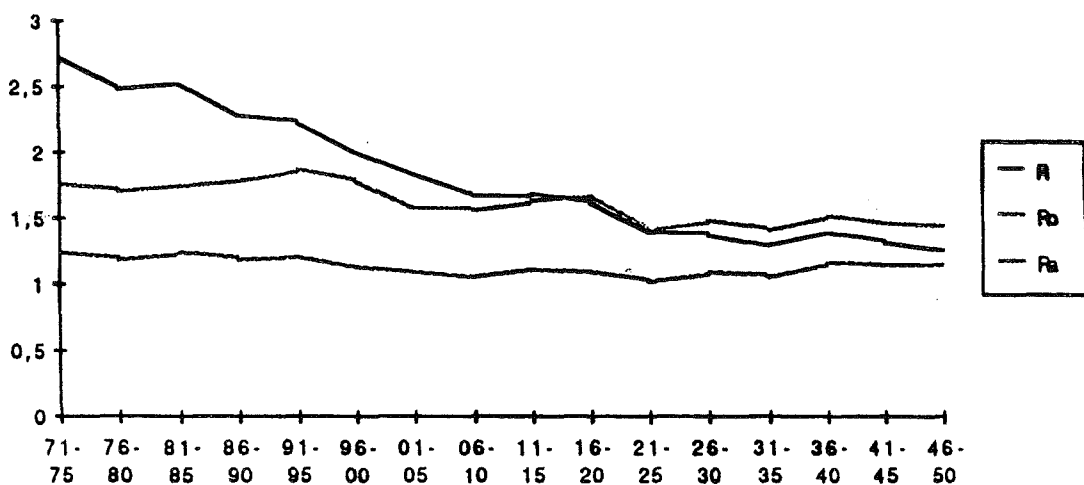
Gràfic 3.11 TAXES DE REPRODUCCIO DE LES GENERACIONS (SEXES REUNITS) CATALUNYA



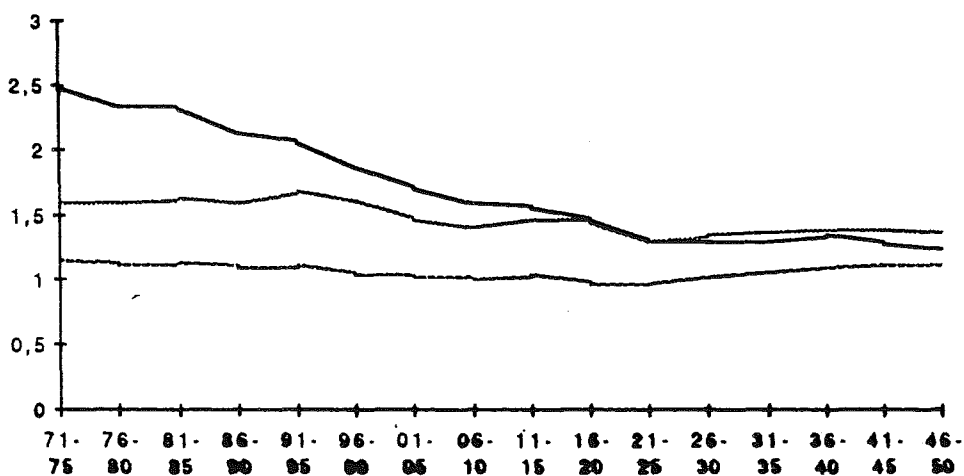
Gràfic 3.12 TAXES DE REPRODUCCIÓ DE LES GENERACIONS FEMENINES
ESPANYA



Gràfic 3.13 ESTIMACIÓ DE LES TAXES DE REPRODUCCIÓ DE LES GENERACIONS MASCULINES. ESPANYA



Gràfic 3.14 TAXES DE REPRODUCCIÓ DE LES GENERACIONS (SEXES REUNITS)
ESPANYA



TAULA 3-15 SEQUENCIES MULTIGENERACIONALS

CATALUNYA

En néixer

Gen.Inicial Dones Filles Netes Besnetes Rebesnet Gen. Final

1856-1860	1000	832	847	390	399	1976-80
1861-1865	1000	829	609	426	410	1981-85
1866-1870	1000	823	570	481	443	1986-90
1871-1875	1000	817	550	524		1981-85
1876-1880	1000	809	551	551		1986-70
1881-1885	1000	782	524	527		1971-75
1886-1890	1000	778	468	479		1976-80
1891-1895	1000	735	514	494		1981-85
1896-1900	1000	692	586	539		1986-90
1901-1905	1000	673	841			1981-85
1906-1910	1000	681	681			1986-70
1911-1915	1000	670	673			1971-75
1916-1920	1000	602	618			1976-80
1921-1925	1000	699	672			1981-85
1926-1930	1000	845	778			1986-90
1931-1935	1000	953				1981-85
1936-1940	1000	1000				1986-70
1941-1945	1000	1005				1971-75
1946-1950	1000	1023				1976-80
1951-1955	1000	962				1981-85
1956-1960	1000	921				1986-90

Als 30 anys

Gen.Inicial Dones Filles Netes Besnetes Rebesnet Gen. Final

1856-1860	1000	1084	1116	843	914	1976-80
1861-1865	1000	1065	1056	887	899	1981-85
1866-1870	1000	1054	998	975	928	1986-90
1871-1875	1000	1087	953	1025		1981-85
1876-1880	1000	1103	939	1042		1986-70
1881-1885	1000	1084	894	977		1971-75
1886-1890	1000	1029	778	843		1976-80
1891-1895	1000	992	832	835		1981-85
1896-1900	1000	947	925	880		1986-90
1901-1905	1000	877	943			1981-85
1906-1910	1000	851	944			1986-70
1911-1915	1000	825	901			1971-75
1916-1920	1000	758	819			1976-80
1921-1925	1000	839	842			1981-85
1926-1930	1000	977	929			1986-90
1931-1935	1000	1075				1981-85
1936-1940	1000	1109				1986-70
1941-1945	1000	1083				1971-75
1946-1950	1000	1084				1976-80
1951-1955	1000	1003				1981-85
1956-1960	1000	952				1986-90

CATALUNYA

En anys viscuts

Gen.Inicial Dones Filles Netes Besnetes Rebesnet Gen. Final

1856-1860	1000	1188	1310	1043	1209	1976-80
1861-1865	1000	1159	1256	1107	1189	1981-85
1866-1870	1000	1147	1177	1203	1220	1986-90
1871-1875	1000	1187	1117	1260		1981-85
1876-1880	1000	1206	1094	1277		1986-70
1881-1885	1000	1191	1041	1203		1971-75
1886-1890	1000	1122	893	1035		1976-80
1891-1895	1000	1084	955	1026		1981-85
1896-1900	1000	1026	1040	1063		1986-90
1901-1905	1000	941	1061			1981-85
1906-1910	1000	907	1058			1986-70
1911-1915	1000	874	1010			1971-75
1916-1920	1000	798	923			1976-80
1921-1925	1000	881	846			1981-85
1926-1930	1000	1022	1036			1986-90
1931-1935	1000	1128				1981-85
1936-1940	1000	1167				1986-70
1941-1945	1000	1156				1971-75
1946-1950	1000	1159				1976-80
1951-1955	1000	1074				1981-85
1956-1960	1000	1014				1986-90

ESPANYA

En néixer

Gen.Inicial Dones Filles Netes Besnetes Rebesnet Gen. Final

1856-1860	1000					1976-80
1861-1865	1000					1981-85
1866-1870	1000					1986-90
1871-1875	1000	1046	981	1024		1981-85
1876-1880	1000	1041	989	1008		1986-70
1881-1885	1000	1015	950	1028		1971-75
1886-1890	1000	1008	848	915		1976-80
1891-1895	1000	989	874			1981-85
1896-1900	1000	930	870			1986-90
1901-1905	1000	938	979			1981-85
1906-1910	1000	950	988			1986-70
1911-1915	1000	938	1013			1971-75
1916-1920	1000	841	910			1976-80
1921-1925	1000	884				1981-85
1926-1930	1000	935				1986-90
1931-1935	1000	1044				1981-85
1936-1940	1000	1019				1986-70
1941-1945	1000	1092				1971-75
1946-1950	1000	1082				1976-80
1951-1955	1000					1981-85
1956-1960	1000					1986-90

ESPANYA

En anys viscuts

Gen.Inicial Dones Filles Netes Besnetes Rebesnet Gen. Final

1856-1860	1000					1976-80
1861-1865	1000					1981-85
1866-1870	1000					1986-90
1871-1875	1000	1410	1927	2565		1981-85
1876-1880	1000	1483	1855	2364		1986-70
1881-1885	1000	1514	1961	2600		1971-75
1886-1890	1000	1382	1693	2197		1976-80
1891-1895	1000	1491	1747			1981-85
1896-1900	1000	1411	1716			1986-90
1901-1905	1000	1367	1819			1986-70
1906-1910	1000	1251	1594			1971-75
1911-1915	1000	1295	1717			1976-80
1916-1920	1000	1225	1590			1981-85
1921-1925	1000	1172				1986-90
1926-1930	1000	1216				1986-90
1931-1935	1000	1331				1981-85
1936-1940	1000	1274				1986-70
1941-1945	1000	1326				1971-75
1946-1950	1000	1298				1976-80
1951-1955	1000					1981-85
1956-1960	1000					1986-90

Font: Elaboració pròpia.

Anàlisi de resultats

En les pàgines precedents, les Taules 3.7 a 3.15 i els Gràfics 3.5 a 3.14 il·lustren els resultats de les elaboracions que he presentat en l'apartat metodològic i que es comenten a continuació.

Les taxes de reproducció dels moments

Les Taules 3.7 i 3.8 presenten respectivament les sèries de taxes brutes i netes de reproducció per a Espanya, Catalunya i França, de 1885 a 1985.

Les taxes brutes de reproducció, indicadors purs de fecunditat, no presenten aquí major interès, en ser rigurosament proporcionals als Indicadors Sintètics de Fecunditat (ISF) i també als indicadors de fecunditat general de Princeton (If) que ja he presentat i comentat en el capítol anterior. Tradueixen, com ja s'ha indicat, la major fecunditat espanyola en tot moment i una fecunditat catalana que, partint de nivells superiors als de la francesa, esdevé clarament inferior entre 1935 i 1965, assolint valors espectacularment baixos entre 1935 i 1955.

Pel que fa a les taxes netes de reproducció, la Taula 3.8 mostra, en comparació amb la Taula 3.10 corresponent a les generacions, les seves limitacions com indicador. Com s'observarà, les taxes netes de reproducció dels moments resulten sistemàticament superiors a les de les generacions, per considerar la mortalitat i la fecunditat cristal·litzades en un sol i mateix instant, mentre que els indicadors de generació combinen una fecunditat concentrada en les edats entorn dels 25-30 anys una mortalitat que s'havia principalment fet sentir en els primers anys de la vida de la generació, és a dir, un quart de segle abans. Els guanys d'esperança de vida durant aquest quart de segle són els que expliquen, en sa major part, la diferència sensible de nivells entre els R_0 dels moments i els seus equivalents de les generacions.

Així doncs, aquest indicador només serviria per traduir els efectes sobre la reproducció d'una situació teòrica en que fecunditat i mortalitat quedessin congelades als nivells que regeixen en un moment donat. Examinant l'evolució d'aquest indicador de conjuntura, s'observa que, a Espanya, en cap moment no hauria sonat el senyal d'alarma: la fecunditat sempre ha estat suficient, donada la mortalitat del moment, per a assegurar el reemplaçament de les persones si la situació es perpetués. Aquest no ha estat, però el

cas de França ni, encara menys, de Catalunya. cosa que explica la major preocupació que s'hi ha manifestat respecte del tema.

A França, la taxa bruta de reproducció fou inferior a 1 entre 1890 i 1940, seguint una tònica regularment decreixent que conegué un mínim de 0.89 el 1935. A Catalunya, el període en que això es produí fou lleugerament més curt (de 1920 a 1955) però els mínims foren més profunds: 0.75 i 0.74 el 1940 i el 1945. Es de destacar, marginalment, que el valor més baix de Ro constatat a Catalunya correspon al recent any 1985 (0.71); la comparació amb Espanya i França no és possible, en no disposar de dades, però sí que es pot avançar que es tracta en ambdós casos de valors inferiors a la unitat, encara que superiors al de Catalunya.

Essent la progressió de l'esperança de vida un fet relativament regular i actuant a sentit únic, les sotragades de la taxa neta de reproducció reflecteixen essencialment les variacions conjunturals de la fecunditat. En aquest sentit, i donada la manca d'utilitat de l'indicador com descriptor de comportaments i com element de previsió, no em sembla evident la seva idoneïtat com a indicador de les variacions a curt termini de les condicions de reproducció; l'indicador sintètic de fecunditat és certament més clar i fàcil d'interpretar. L'ús de Ro només té sentit, al meu parer, en les comparacions entre conjunts de característiques molt diferenciades pel que fa a la mortalitat.

Les taxes de reproducció de les generacions

Molt més clara és la utilitat de les taxes de reproducció de les generacions que, provistes d'un innegable caràcter descriptiu, permeten, a partir d'una sèrie prou llarga, fer hipòtesis sobre els nivells de reemplaçament de les persones en el futur a partir de les observacions acumulades en el passat.

Com ja he dit respecte de les taxes brutes de reproducció dels moments (R), les corresponents a les generacions, que es presenten a la Taula 3.9 i al Gràfic 3.5, reflecteixen exclusivament el nivell de la fecunditat, aspecte que ja ha estat tractat anteriorment. Reitero només el tret extraordinari que representen les 0,81 filles nascudes per dona a les generacions 1916-1920, xifra que s'ha de comparar amb el mínim francès (0.97 per a les generacions més afectades per la Primera Guerra Mundial) i amb uns valors espanyols sempre amplament superiors a la unitat. Com ja he dit en parlar de la descendència final d'aquestes generacions, aquest $R=0.81$ representa un mínim dins les dades observables en els conjunts estatals europeus. Es també de destacar que, malgrat

la feblesa dels actuals indicadors de fecunditat del moment, la reproducció bruta de les generacions més recents per a les que podem fer estimacions plausibles, tot i situar-se per dessota la unitat, és manté considerablement pel damunt dels mínims ostentats per les generacions 1910-1925.

Pel que fa a les taxes netes de reproducció (R_0), consideraré aquí únicament la definició clàssica, és a dir, el reemplaçament de les generacions en néixer, deixant de banda el fet de que puguin calcular-se indicadors anàlegs de substitució per a totes les edats; això ho tractaré més endavant.

Aquestes dades, que apareixen a la Taula 3.10 i s'il·lustren en el Gràfic 3.6, presenten un gran interès, en aportar informació nova i no sempre evident.

En primer lloc, i confirmant el que ja havia assenyalat Fernández Cordon, resulta que a Espanya, malgrat una fecunditat relativament pletòrica, les generacions femenines no van arribar a reemplaçar els seus naixements durant un període relativament llarg, que inclou les nascudes des de 1891 fins 1930. Abans i després les xifres no han estat mai exuberants, presentant màxims les generacions més recents, nascudes de 1941 a 1950. Les diferències amb França són frapants, car amb una reproducció bruta generalment molt superior mostra, en repetides ocasions, una reproducció neta inferior. Tot això posa de relleu la hipoteca que, per a la substitució de les generacions, ha representat l'elevada mortalitat imperant a Espanya fins ben entrat el segle XX.

Més frapant encara, per tractar-se d'una variable mai estudiada fins aquí però, sobretot, pels valors que adopta, ha resultat la sèrie de taxes netes de reproducció de les generacions catalanes, segons la qual des de la generació 1856 a la 1935 no sols les generacions catalanes no van reproduir-se mai completament, sinó que llurs taxes netes de reproducció mostren valors inferiors als francesos des de molts punts de vista, sense parlar d'una cronologia que crida poderosament l'atenció.

Efectivament, si la sèrie espanyola mostra valors inferiors a la unitat per a les generacions 1891-1935, i les franceses des de l'inici fins la generació 1920, a Catalunya aquest és el cas de totes les generacions nascudes abans de 1935. Per altra banda, mentre a França les generacions que mostren la mínima reproducció, les generacions 1891-1895, les més pertorbades per la guerra, tenen un $R_0=0,68$, a Catalunya, les de 1916-1920, igualment les més pertorbades, mostren un $R_0=0,60$, i això malgrat un retard en el

temps que hauria d'haver-se traduït en guany d'esperança de vida.

Però el tret més sorprenent de la sèrie catalana és, sens dubte el nivell general i la seva cronologia. De fet, cap de les generacions nascudes abans de 1930 sobrepassa 0.85; cap de les nascudes entre 1881 i 1925 no ultrapassa 0.8 i les nascudes entre 1896 i 1925 se situen per sota de 0.7. Aquest darrer grup, de 30 generacions, només pot comparar-se amb les generacions franceses 1891-1900 que van tenir, com ja he dit, una història excepcional; el nivell de reproducció fóra doncs, per a les generacions més antigues d'aquest grup, tan reduïda com la de les franceses damnificades per la guerra sense que cap fenomen excepcional vingués a justificar-ho.

Finalment, mentre l'evolució de les taxes netes de reproducció franceses mostren una evolució regularment descendent (0.92, 0.86, 0.81, 0.74, 0.68) per a les generacions nascudes a la segona meitat del XIX (i he de recalcar el valor comparatiu d'una població capdavantera en el procés de transició demogràfica), les dades de les generacions catalanes nascudes entre 1856 i 1880 dibuixen un graó (0.83, 0.83, 0.82, 0.82, 0.81) que inicialment se situa per sota del nivell francès i que ens permet, per la lògica de la retropolació, estendre aquesta situació tan lluny en el temps com es vulgui, cosa per altra banda no gens aconsellable: donada la feblesa dels augments d'esperança de vida que, fins i tot en una hipòtesi optimista, podrien atribuir-se a les generacions anteriors a les 1856-1860, un manteniment perllongat de taxes netes de reproducció a nivells de l'ordre de 0.8 s'hauria traduït, en absència d'immigració, en un decreixement de la població catalana, cosa completament contrària a les realitats del segle XVIII i primera meitat del XIX.

En conseqüència, una cronologia com aquesta sembla indicar que:

- a) la fecunditat de les generacions 1856-1880 era notablement més baixa del que s'havia donat en el passat, quan, amb una supervivència inferior, la reproducció neta havia de girar, en mitjana, entorn o pel damunt de la unitat.

- b) que les generacions 1856-1860, que es casaren cap 1880, no eren ni de bon troç les primeres a limitar la fecunditat, com ho indica l'estabilitat del Ro. L'inici de la davallada cal doncs cercar-lo considerablement més lluny en el temps, aportant això elements a favor de la hipòtesi de datació de la davallada de la fecunditat que he apuntat en el capítol precedent.

Les taxes de reproducció dels anys viscuts

Encara que per tractar-se d'un indicador per definició generacional podia haver-lo tractat en l'apartat precedent, la importància de la taxa de reproducció dels anys viscuts, l'elaboració de la qual ha estat l'objectiu central d'aquest estudi, fa que li dediqui un espai particular.

El problema interpretatiu que plantegen les taxes netes de reproducció de les generacions, com mesura del reemplaçament de les persones, prové del fet de que pugui calcular-se un coeficient de substitució diferent per a cada edat. Com diu Henry²⁵ "la noció de reproducció, sense altres precisions, és ambigua en no tenir totes les generacions la mateixa història. En particular, quan la mortalitat baixa, hi ha tantes taxes de reproducció com edats i no hi ha cap raó que ens obligui a donar la preferència a la taxa de reproducció clàssica o taxa de reproducció dels naixements, l'única que ha estat calculada durant molt temps." Això es verifica en les dades de la Taula 3.12 i el Gràfic 3.8, que permeten comparar les taxes de reproducció de les generacions femenines catalanes i espanyoles en néixer, als 30 i als 60 anys, és a dir, la substitució de les dones a cadascuna d'aquestes edats. Així, mentre que a Catalunya 18 dels 21 grups de generacions femenines mostren $R_0 < 1$, menys de la meitat (9/21) tenen $R_{30} < 1$ i solament 5 de 21 tenen $R_{60} < 1$. A Espanya, on la meitat de les generacions femenines tenen $R_0 < 1$, totes tenen R_{30} i R_{60} clarament superiors a la unitat, mostrant per a les generacions més antigues increments espectaculars.

Una constatació similar, feta a França per Depoid, portà Henry a dissenyar la taxa de reproducció dels anys viscuts (R_a), que pot considerar-se com una mitjana ponderada de les taxes de substitució a totes les edats. Només quan aquesta taxa que resumeix la substitució global d'una generació de mares per les seves filles és inferior a la unitat pot considerar-se que els efectius de la població corren un risc de regressió²⁶.

Les taxes de reproducció dels anys viscuts per a les generacions catalanes i espanyoles, presentades a la Taula 3.11 i il·lustrades pel Gràfic 3.7, mostren que els dubtes (i fins i tot les injustificades certeses) que sobre l'evolució de la població podrien germinar a partir de l'observació d'unes taxes netes de reproducció continua-

²⁵ "Reflexions sur les taux de reproduction".

²⁶ Com es veurà més endavant, aquest risc es materialitzarà o no en funció de la continuïtat dels baixos nivells de R_a i en funció de l'estructura per edats de la població.

dament i obstinadament inferiors a la unitat, es dissipen en bona part quan s'observa la sèrie de les taxes de reproducció dels anys viscuts, Ra. Segons aquest indicador, solament les generacions nascudes entre 1900 i 1925 han tingut una reproducció insuficient, la qual, perpetuada, hauria conduït, en absència d'immigració, a un decreixement de la població. Entre aquestes generacions, solament mostren un $Ra < 0.9$ les nascudes entre 1910 i 1925, que podem considerar com generacions "accidentades". Els valors mínims d'aquesta sèrie són del mateix ordre que els mínims francesos, corresponents, igualment a generacions d'història pertorbat. Canviant noms i dates, podria dir-se de Catalunya el que Henry diu de França:

"La utilització d'aquesta taxa (Ra) per a França mostra que, fins aproximadament la generació 1880, la fecunditat fou suficient per assegurar el manteniment i fins i tot el creixement de la població, car l'allargament de la vida compensava i ultrapassava fins i tot la disminució dels naixements (...) Per a les generacions de 1890 i 1900, en canvi, la fecunditat fou massa baixa per a que l'allargament de la vida hagués pogut contrapesar la insuficiència dels naixements. Aquesta fecunditat massa baixa fou, més que res, la del període d'entreguerres"²⁷.

Per altra banda, la comparació amb França mostra que, malgrat unes taxes de reproducció neta considerablement més baixes de Catalunya, les taxes de reproducció dels anys viscuts resulten iguals o superiors. Això s'explica per l'increment més ràpid de l'esperança de vida, en partir d'un nivell més baix. Així, les dades de la Taula 3.6, il·lustrades pel Gràfic 3.4, mostren que l'increment d'esperança de vida en néixer, entre mares i filles, ha assolit a Catalunya valors superiors al 50% per a les generacions 1881-1885, percentatge igualat en el cas dels homes (50% per a les generacions 1886-1900), mentre que a França, on la davallada de la mortalitat va produir-se més regularment en el temps, l'increment màxim es dona entre la generació 1870 i les seves filles i és "solament" del 22%. A Espanya, el màxim increment de l'esperança de vida, per a les dones, és del mateix ordre que a Catalunya, però desfasat en el temps (generacions 1886-1900) degut a la davallada més tardana de la mortalitat. S'observarà que, a Espanya, l'esperança de vida del sexe masculí experimenta, entre les generacions tal i els seus fills un increment bastant extraordinari, de 57.8% (generacions 1896-1900)²⁸

²⁷ Op cit. p.68

²⁸ De fet, els increments d'esperança de vida entre pares i fills són relativament superiors als constatats entre mares i filles pel fet que les generacions masculines les hem desfasat de 35 anys i les femenines solament de

Abans d'analitzar les implicacions d'aquests resultats en l'evolució de la població, vull però considerar dos altres aspectes: la reproducció masculina i les seqüències multigeneracionals.

La reproducció masculina

Per tradició, la fecunditat i la reproducció s'estudien per a un sol sexe, el sexe femení. Aquesta tradició, que té sens dubte unes rels ideològiques que la fan més adaptada als estudis ramaders que al de les poblacions humanes modernes²⁹, té almenys el discutible mèrit d'ocultar incongruències inquietants, com les que fan que les previsions (i altres elaboracions) d'esdeveniments que típicament exigeixen la participació d'ambdós sexes, com els casaments o els naixements, donin, en aplicació de lleis masculines i femenines, resultats poc o molt discordants.

Els estudis de reproducció són precisament un dels casos on la discordància és més flagrant. Donat que la relació de masculinitat de la població sol ser inferior a 1, fet que s'accentua a les edats adultes, resulta que els indicadors de fecunditat femenina mostren gairebé sempre valors més baixos que els corresponents al sexe masculí. Si es considera, a més, que neixen significativament més nens que nenes, això, combinat amb l'anterior, produeix taxes brutes de reproducció masculina sistemàticament més elevades. Quan aquests indicadors diferents segons el sexe es combinen, per a obtenir R_0 , amb lleis de supervivència diferents per a unes edats mitjanes a la paternitat i a la maternitat que són també diferents, els resultats difícilment poden coincidir; i encara fóra més casual que coincidissin unes R_a que resulten d'aplicar a unes R_0 diferents uns progressos de l'esperança de vida que tampoc s'han produït al mateix ritme per ambdós sexes.

30; un interval més llarg permet acumular majors increments. No obstant, en el càlcul de R_a aquest avantatge desapareix en bona part, car una edat més elevada a la paternitat que a la maternitat actua negativament sobre R_0 en el cas del sexe masculí; els dos efectes tendeixen doncs a compensar-se, minimitzant les diferències entre els dos sexes.

²⁹ Aquesta pràctica respon a una concepció arcaica segons la qual el potencial reproductiu d'una població depèn, fonamentalment, dels seus estocs de dones i de l'edat d'aquestes, cosa que només és certa en cas d'utilització intensiva de la fertilitat femenina. Aquest no és el cas de la gran majoria de poblacions humanes, mediatitzades entre altres per la nupcialitat i, encara menys, de les poblacions modernes que controlen directament la fecunditat.

Per tot això, als molts abusos d'interpretació que tenen sobre la consciència els usuaris d'indicadors de reproducció, cal afegir el de judicar sobre l'evolució del conjunt de la població a partir dels sols indicadors femenins que, com veurem, ofereixen sistemàticament la visió més restrictiva de la reproducció. Aquest biaix no sembla innocent si es pensa que, com ja he comentat abans, els indicadors de reproducció tenen una vida intermitent, associada als pànics causats per les fecunditats considerades massa baixes.

Per aquesta raó, no podent oblidar que la població la componen persones de dos sexes, he volgut calcular tots els indicadors de reproducció per als dos sexes i per al conjunt de la població, tant a Catalunya com a Espanya. Els procediments pels quals s'han portat a terme aquests càlculs i, en particular, l'estimació de la fecunditat masculina quan aquesta no era disponible, s'han exposat llargament en l'apartat metodològic. Els resultats figuren a les Taules 3.13 i 3.14, per a Catalunya i a Espanya respectivament, i els il·lustren els Gràfics 3.9 a 3.14.

De la seva observació es desprèn que les diferències de fecunditat masculina i femenina (traduïdes en la taxa bruta de reproducció, R) semblen ser funció inversa del seu nivell, més o menys del mateix ordre. Això s'explica, sens dubte, per l'efecte que sobre totes dues variables té la relació dels efectius dels dos sexes³⁰. Per aquesta raó, les correccions màximes s'efectuen sobre aquelles generacions que tenen els menors nivells reproductius, mentre que les generacions més exuberants mostren diferències febles, tot el qual atenua de manera sensible els alts i baixos.

A Catalunya, la taxa bruta de reproducció dels homes és sempre superior a la unitat, mentre que cinc grups femenins es trobaven per sota d'aquest nivell. Pel que fa la reproducció neta (R_0), totes les generacions masculines, excepte un grup, són deficitàries, contra totes menys tres grups per a les dones; els valors oscil·len, però, molt menys: de 0.602 a 1.023 per a les dones, de 0.710 a 1.008 per als homes. Finalment, i pel que fa a les taxes de reproducció dels anys viscuts (R_a), totes les generacions masculines, excepte les nascudes de 1920 a 1925, superen la unitat, mentre que 25 generacions femenines queden per sota d'aquest nivell; més important encara és la diferència de valors: mentre les

³⁰ La relació de masculinitat de la població d'edat fecunda incideix de manera directa, com ja s'ha vist, sobre la diferència de fecunditat masculina i femenina. Per altra banda, els desequilibris més marcats dels efectius dels dos sexes són fruit de la sobremortalitat de la guerra i es manifesten en aquelles generacions de vida fecunda més pertorbada, sobre les quals, per altra banda, els desequilibris d'efectius incidiren de forma indirecta en afectar la nupcialitat.

generacions femenines coneixen un Ra mínim de 0,796, el mínim masculí és de 0,994, és a dir, pràcticament equivalent a la unitat.

Aquestes notables diferències fan que els indicadors per a sexes reunits quedin molt atenuats respecte del que feien creure les taules femenines. Solament quatre grups de generacions (en lloc de cinc), les nascudes de 1906 a 1925, tenen finalment valors inferiors a 1; però, i això és molt més important, el valor mínim, corresponent a les generacions 1916-1920, és proper a la unitat (0.923), mentre que el corresponent indicador femení se'n allunyava notablement (0.796).

Per al cas d'Espanya, les dades són encara més contundents: tots els indicadors de reproducció de les generacions masculines, sense excepció, superen la unitat, cosa que arrossega considerablement en el sentit de l'alça els indicadors per a sexes reunits, els quals solament mostren dos valors inferiors a la unitat: les taxes netes de reproducció de les generacions nascudes entre 1916 i 1925. Del punt de vista del mètode, això em sembla molt important, car les dades d'Espanya, contràriament a les de Catalunya, procedeixen de l'observació directa i no d'estimacions. Són doncs incontrovertibles.

Tot això, completat per les seqüències multi-generacionals que a continuació s'exposen, confirma la meva idea inicial de que el perill de regressió demogràfica a llarg termini ha estat pràcticament inexistent a Catalunya i inimaginable a Espanya.

Las seqüències multi-generacionals

La Taula 3.15 presenta per a Catalunya i per a Espanya les "nissagues" o línies de descendència femenina que s'han pogut reconstruir per a les generacions de dones nascudes entre 1856 i 1960. Aquestes seqüències es presenten en néixer, als 30 anys i en termes d'anys viscuts. Donada la diferència de disponibilitat de dades, les seqüències per a Espanya són més curtes que per a Catalunya.

Aquesta construcció acumula les característiques de la reproducció a través del temps. Per aquesta raó, les diferències de fecunditat entre Catalunya i Espanya, que han anat sempre en el mateix sentit, es potencien al llarg del temps, donant resultats molt diferents: així mentre 1000 nenes nascudes a les generacions 1871-1875 tindran a Espanya 1046 filles, 981 netes i 1024 besnetes, les mateixes nenes, nascudes a Catalunya, tindran 817 filles, 550 netes i 524 besnetes. En general, mentre les nascudes en una

nissaga mostren a Espanya una notable estabilitat, d'una generació a la següent, a Catalunya el nombre de nenes nascudes a cada generació ha estat, gairebé sense excepció, regularment decreixent.

L'acumulació de les característiques de la reproducció a través del temps explica també que, a Catalunya sobretot, s'operin unes remarcables compensacions intergeneracionals, addicionant unes variacions cícliques de la fecunditat que, com ja he dit anteriorment, semblarien voler aportar evidència empírica a la teoria d'Easterlin: així, mentre 1000 dones nascudes el 1876-1880 van tenir 809 filles i 551 netes, 1000 dones nascudes el 1911-1915 van tenir 670 filles i 673 netes.

Si en lloc de considerar els diferents graons de la dinastia en néixer, considerem la substitució als 30 anys (que no sols és l'edat a la maternitat sinó la plena edat adulta), resulta que a Catalunya els efectius s'han mantingut relativament constants d'una generació a la següent (amb una lleugera tendència decreixent), mentre que a Espanya han augmentat fins al punt que les besnetes dupliquen les besàvies.

Finalment, si considerem la substitució dels anys viscuts, que resumeix la substitució a totes les edats i explica el creixement de la població, resulta que a Catalunya els anys viscuts per totes les generacions ascendents són substituïts, actualment, per un nombre superior d' "anys descendents", amb l'excepció de les nascudes entre 1916 i 1925, en les que els "anys-descendents" superen el 90% dels ascendents. A Espanya, en comparació, s'ha produït una veritable explosió dels anys viscuts, que en algun cas es multiplica per 2,6 entre les besàvies i les besnetes.

Encara que no hem realitzat càlculs per al sexe masculí, és evident que els resultats serien més elevats, almenys pel que fa a la substitució en néixer i a la substitució dels anys viscuts.

Així doncs, els resultats mostren, que fins i tot amb la feble fecunditat de Catalunya, traduïda amb una minsa substitució de les persones en néixer, la població hauria mantingut els seus efectius, amb la possible excepció d'alguna variació negativa conjuntural deguda als efectes de guerra i posguerra.

L'existència o inexistència d'aquesta possible variació conjuntural de la població és, però, impossible de determinar. Per a comprovar els efectes sobre els efectius de població de les evolucions de la mortalitat i de la fecunditat que els indicadors de reproducció combinen, a Catalunya, com a tota altra població on la

importància de les migracions n'impedeixi l'observació directa, cal reconstruir, per projecció, aquesta evolució.

En les paraules d'Henry:

"Les perspectives donen, de l'evolució d'una població, una descripció que depèn de l'estructura per edats inicial però que té l'avantatge d'ésser precisa: la taxa de reproducció dels anys viscuts, tot i calculada a partir de les mateixes lleis que les perspectives, no ens indica com evolucionarà la població durant el període en que aquestes lleis s'apliquin; només ens indica quines perspectives s'obren a una població en el molt llarg termini i amb la hipòtesi, suplementària, de que les taxes de reproducció dels anys viscuts es mantinguessin indefinidament a un cert nivell, o pel damunt o per sota d'un cert nivell"³¹.

Així doncs, resulta que per a provar, en tot rigor, que la població catalana no hauria decregut mai, ens caldrà encara abandonar el terreny de les taxes de reproducció, en que ens hem mogut fins ara, i passar al d'unes projeccions que, partint d'un instant que arbitràriament haurem d'escollir com punt de partida, utilitzaran com ingredients les lleis de fecunditat i de mortalitat que hem elaborat en els capítols precedents.

La realització d'aquesta operació, pels resultats insospitats que n'han sorgit, ens ha portat a afegir, al present treball, una segona part que no estava prevista. En les conclusions que segueixen es veurà el perquè.

En resum i conclusió:

Els febles nivells de fecunditat, combinats amb una mortalitat relativament molt elevada, donen a les generacions catalanes nascudes al tercer quart del segle XIX unes taxes netes de reproducció de l'ordre de 0.8, que són fins i tot inferiors a les equivalents franceses, considerades ja molt baixes. El fet que aquests febles nivells de reproducció mostrin ja des de les generacions més antigues (1856-1860) una tendència estacionària, sembla indicar que la baixa de la fecunditat, abans de la qual teòricament l'indicador s'hauria situat entorn de la unitat, cal cercar-la molt abans en el segle.

³¹ Ibidem.

Les generacions posteriors continuen una davallada accentuada, en les generacions 1910-1925 per les pertorbacions dels anys trenta i quaranta. El mínim, en tots els indicadors, correspon a les generacions 1916-1920, amb una taxa neta de reproducció de 0.6.

Les nascudes després de 1925 mostraran una reproducció netament superior, tant per l'efecte de l'augment de la fecunditat com per la millora de la supervivència. Les generacions nascudes entre 1936 i 1950 seran les úniques, del conjunt estudiat, en reemplaçar els naixements femenins en més del 100 per cent.

Aquest panorama força negatiu canvia de coloració quan es fan intervenir en la mesura dos nous elements: la consideració dels anys viscuts i per a tots dos sexes.

El càlcul de la reproducció dels anys viscuts redueix a les generacions femenines nascudes de 1900 a 1925 els grups de les que no assoliren una reproducció completa, gràcies als espectaculars augments de l'esperança de vida experimentats en pocs anys.

La presa en consideració de la reproducció masculina, sistemàticament més elevada, per altra banda, permet de calcular uns indicadors de reproducció dels anys viscuts que redueixen encara les generacions deficitàries (1906-1925) i que, sobretot, en redueix molt notablement el dèficit, situant-se tots els valors de Ra pel damunt de 0.92.

La consideració de seqüències multi-generacionals mostren que, amb dues excepcions que certament no en foren si es consideressin tots dos sexes, els anys viscuts pels descendents són, en última instància, sempre més que els viscuts pels ascendents.

En conjunt els nous indicadors de reproducció que he calculat, en substituir els tradicionals indicadors de reproducció, sobre els que no sols s'havien edificat previsions demogràfiques molt fosques, sinó que s'havia fonamentat un infamant epítet, 'decadent', mostren que mai no va haver-hi un perill real de regressió demogràfica a Catalunya, i que en tot cas, la lleu insuficiència de la reproducció dels anys viscuts hauria pogut produir tan sols alguna pèrdua conjuntural, però molt limitada en el temps.

Per tal de veure si aquesta pèrdua s'havia o no produït, he procedit a projectar la població de 1900 en absència de migracions, aplicant-li les lleis de fecunditat i mortalitat que han estat realment les de la població catalana, tal com les he descrites en els capítols primer i segon. Els resultats, que es presentaran amb

major detall en el capítol quart, mostren que efectivament, la població catalana hauria perdut uns 6666 habitants entre 1940 i 1945 i encara uns 592 entre 1950 i 1955. Son xifres ínfimes, inferiors a les que explicarien els simples arrodoniments de decimals en els nostres càlculs. Però són xifres negatives que m'impedeixen, encara que sigui simbòlicament, guanyar la meva aposta al cent per cent!

L'exercici de projecció ha resultat però esclaridor d'un altre fet de la major importància: tot i no haver decrescut pràcticament mai, la Catalunya que hauria resultat del simple joc de la reproducció biològica comptaria actualment amb menys de 2.400.000 habitants, en lloc del 6.000.000 actuals. Aquesta dada, colpidora, en diu més que qualsevol frase sobre el que ha estat la immigració a Catalunya.

Tant, que m'ha decidit a ampliar aquest treball amb una segona part, de dimensions més reduïdes, sobre la reproducció ampliada de la població, que titulo "La reproducció de la població en edat activa".

Segona Part

**LA REPRODUCCIO
DE LA
POBLACIO ACTIVA**

4. LA PROGRESSIÓ DELS EFECTIUS

Desde el punto de vista del proceso de trabajo (determinado geográficamente) los movimientos migratorios juegan un papel semejante al de natalidad y mortalidad en cuanto a la creación y destrucción de la fuerza de trabajo.

Así pues, el objeto de la demografía puede ser el *estudio de la estructura y reproducción de la fuerza de trabajo*. La definición da un nexo de unión a todos los fenómenos demográficos.

Joaquín LEGUINA (1973)

Era l'objectiu del meu treball mostrar, per l'estudi de la reproducció de les generacions, que per la seva sola dinàmica vegetativa la població de Catalunya no hauria mai decrescut en els darrers cent anys. I mentre m'afanyava en demostrar-ho, era conscient de tenir entre les mans una població que no sols havia crescut relativament més que l'espanyola i l'europea, sinó que havia mantingut la seva quota dins l'explosiva població mundial, com ho mostren les dades següents:

TAULA 4.1. Població de Catalunya i Població Mundial. 1850-1980
(en milers d'habitants)

<u>Any</u>	<u>Catalunya</u>	<u>Món</u>	<u>Catalunya/Món</u>
1850	1.602	1.171.000	1,37 per mil
1900	1.966	1.608.000	1,23 per mil
1950	3.240	2.516.000	1,29 per mil
1980	5.979	4.450.000	1.34 per mil

Fonts: Reinhard, Armengaud i Dupaquier (Món, 1850, 1900)¹

Nacions Unides (Món, 1950, 1980)²

Per a Catalunya: Instituto Geográfico y Estadístico (1900), INE (1950 i 1981) i estimació pròpia per a 1850, sobre dades censals de 1860 i 1857.

¹ "Histoire de la Population Mondiale"

² "Demographic Yearbook", 1986.

Es a dir, que els ritmes de creixement de la població catalana i de la població mundial han estat comparables en el llarg termini. Entre 1850 i 1950, la població mundial s'havia multiplicat per 2.15 i la catalana per 2.02; entre 1900 i 1980, la població mundial s'havia multiplicat per 2.77 i la catalana per 3.03. Com conseqüència d'aquestes evolucions paral·leles, el pes de la població catalana dins la mundial s'ha mantingut relativament constant: els catalans representaven un 1,37 per mil de la població mundial el 1850 i seguien representant-ne el 1.34 per mil el 1980; o dit d'una altra manera, si un de cada 731 humans era català el 1850, la proporció no havia variat gaire el 1980: un de cada 747. Això contrasta força amb el discurs habitual, basat per cert en dades objectives, sobre la pèrdua de pes de les poblacions europees, blanques, etc, dins del conjunt mundial.

Creixent al ritme de la població mundial, Catalunya s'ha diferenciat doncs notablement de la major part de poblacions europees. En aquest sentit, la Taula 4.2 i els Gràfics 4.1 i 4.2 permeten comparar les evolucions de Catalunya, Espanya i França entre 1887 i 1986. Així, mentre la població francesa, passant de 39.8 milions a 55.3 milions³ s'ha multiplicat per 1.39, i la població espanyola, passant dels 17.6 milions d'habitants el 1887 als 38.5 actuals s'ha multiplicat per 2.19, la població catalana s'ha multiplicat per 3.24 en passar de 1.8 a 6 milions d'habitants.

Aquestes comparacions resulten particularment instructives perquè, al llarg del temps, el que ha comptat generalment no ha estat el manteniment absolut dels efectius de població, sinó el seu manteniment relatiu, la conservació i fins i tot ampliació d'unes quotes de representació, el no perdre importància respecte dels veïns; i també, el creixement de la mà d'obra necessari al sosteniment de les etapes d'expansió econòmica pròpies del desenvolupament industrial.

Com ho deia el propi Louis Henry, en l'article tan citat, "l'expansió o el declivi no tenen valor per sí mateixos, sinó dins d'un context econòmic i polític, i el manteniment de la població, o fins i tot un creixement feble, poden resultar insuficients si els països veïns i competidors creixen més depressa o si el progrés econòmic demana una expansió demogràfica determinada."

³ La comparació es fa a territori constant, l'actual. Les dades provenen de l'INSEE, "Tableaux socio-économiques".

CATALUNYA

ESPANYA

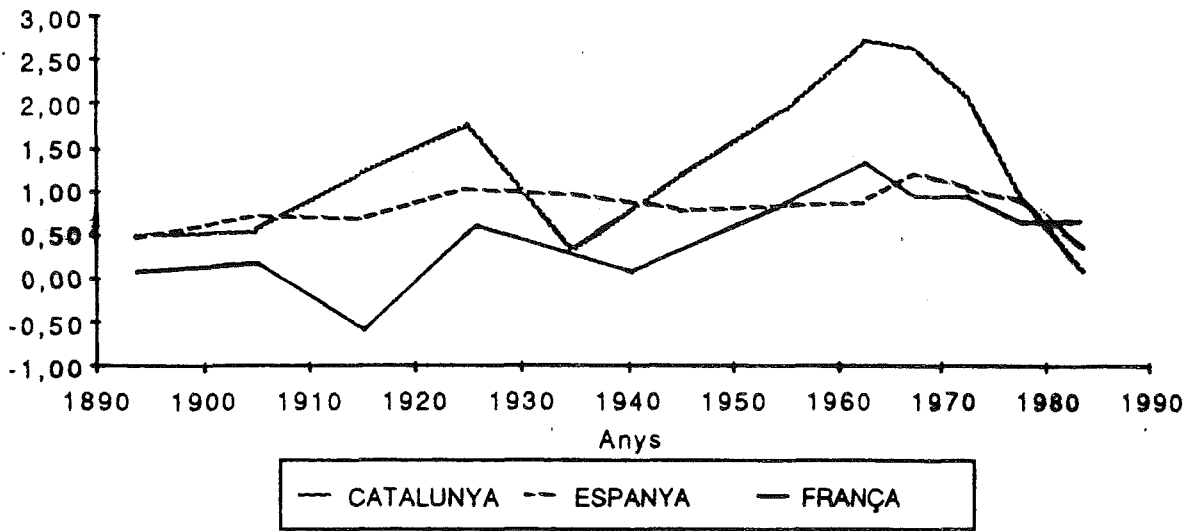
ANYS	POBLACIO DE FET	INCREMENT RELATIU %	TAXADE CREIXEMENT ANUAL %	INDEX DE CREIXEMENT 1887=100	ANYS	POBLACIO DE FET	INCREMENT RELATIU %	TAXADE CREIXEMENT ANUAL %	INDEX DE CREIXEMENT 1887=100
1887	1843737	6,65	0,50	100	1887	17565632	5,99	0,45	100
1900	1966436	5,72	0,56	107	1900	18617956	7,40	0,72	106
1910	2079009	12,76	1,21	113	1910	19995191	6,97	0,68	114
1920	2344235	19,07	1,76	127	1920	21389589	10,70	1,02	122
1930	2791292	3,40	0,33	151	1930	23677497	9,87	0,95	135
1940	2886128	12,27	1,16	157	1940	26014750	8,09	0,78	148
1950	3240313	21,10	1,93	176	1950	28118057	8,77	0,84	160
1960	3923968	14,43	2,73	213	1960	30583466	4,52	0,89	174
1965	4490115	13,75	2,61	244	1965	31965565	6,23	1,22	182
1970	5107504	10,82	2,08	277	1970	33956376	5,28	1,03	193
1975	5660213	5,24	0,85	307	1975	35749540	5,59	0,91	204
1981	5956597	0,37	0,07	323	1981	37746260	1,93	0,38	215
1986	5978633				1986	38473418			

FRANÇA

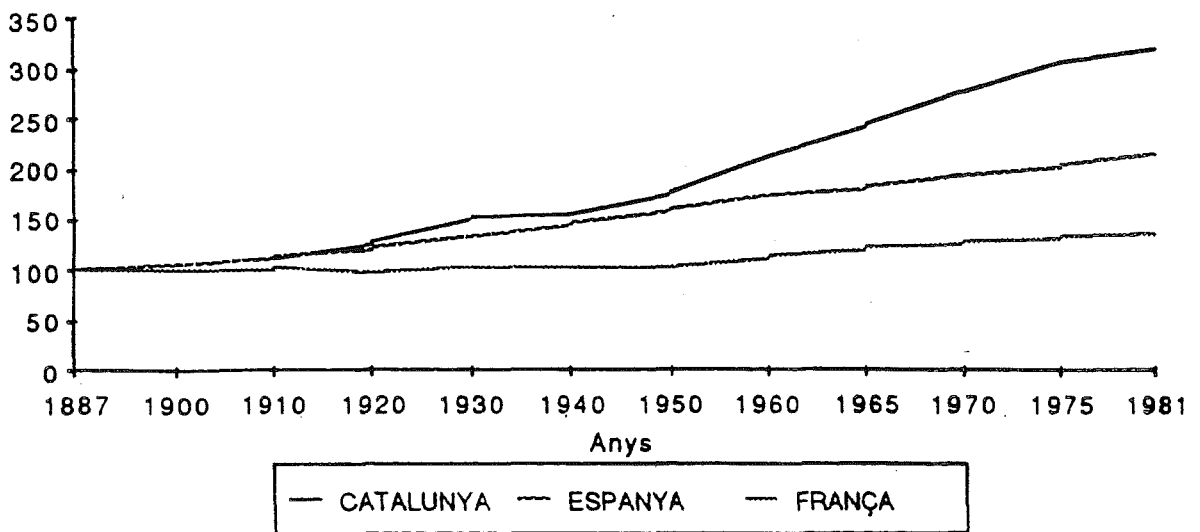
ANYS	POBLACIO DE FET	INCREMENT RELATIU %	TAXADE CREIXEMENT ANUAL %	INDEX DE CREIXEMENT 1887=100
1886	39783000	2,26	0,15	100
1901	40681000	1,80	0,18	102
1911	41415000	-5,57	-0,57	104
1921	39108000	6,18	0,60	98
1931	41524000	0,66	0,03	104
1950	41800000	8,77	0,84	105
1960	45465000	6,81	1,33	114
1965	48561800	4,05	0,80	122
1970	50528200	4,10	0,81	127
1975	52600000	2,72	0,45	132
1981	54028600	2,31	0,46	136
1986	55278400			

Font: Elaboració pròpia

Gràfic 4.1: TAXA ANUAL DE CREIXEMENT %
CATALUNYA, ESPANYA I FRANÇA



Gràfic 4.2: INDEX DE CREIXEMENT (base 100=1887)
CATALUNYA, ESPANYA I FRANÇA



Així doncs, mentre m'escarrassava a demostrar que Catalunya no tenia perquè haver decregut, el seu pes dins d'Espanya i dins d'Europa anava creixent. Limitant-me a l'àmbit espanyol, resulta que el 1887 els habitants de Catalunya representaven el 10,5% dels espanyols, proporció que es mantenia idèntica el 1900 però que havia augmentat fins el 15.5% el 1986, després d'haver passat per un màxim de 15.8% el 1975. Es a dir, que en 75 anys, i malgrat un comportament reproductiu molt ajustat, per no dir-ne clarament restrictiu, el pes de Catalunya dins d'Espanya havia augmentat en un 50%.

Aquest guany de representació no s'ha fet de manera uniforme en el temps, sinó que com ho il·lustra el Gràfic 4.1 el creixement de la població de Catalunya tot i mantenir-se sempre positiu en els cent anys considerats, ha conegut oscil·lacions molt importants, mentre que l'espanyol ha mostrat una molt més gran regularitat; el creixement francès, marcat per la cronologia de les dues guerres mundials, s'ha mantingut en tot moment per sota del català i, excepte en un moment, als voltants de l'any 1960, per sota també del creixement espanyol.

El caràcter cíclic de les taxes de creixement de la població catalana, tot i guardant relació amb els cicles observats en la fecunditat, respon relativament poc a les variacions d'aquesta darrera variable, car com ho veurem tot al llarg d'aquesta segona part, el principal factor de l'evolució demogràfica de Catalunya durant els darrers cent anys ha estat la immigració.

En el capítol que vé tractaré en detall el tema de l'intercanvi migratori de Catalunya amb l'exterior, tractant de quantificar-ne la incidència en les generacions. Aquí, però, em limitaré a mostrar-ne els espectaculars efectes sobre la progressió dels efectius de catalans, tant en la població com en cadascuna de les generacions.

La progressió dels efectius: xifres teòriques i xifres reals

Les previsions demogràfiques del passat, a tot arreu on s'han fet, s'han caracteritzat generalment per tres trets comuns: subestimar la disminució de la mortalitat, mantenir la fecunditat en nivells massa alts o massa baixos segons la fase del cicle en el moment en que s'ha fet la previsió, i infravalorar la importància dels moviments migratoris, en un sentit o en l'altre.