

també planteja dubtes el manteniment d'aquesta elevada fecunditat un cop arribats a Catalunya⁵⁶. Així, segons les dades del Servei Central d'Estadística de la primera Generalitat de Catalunya⁵⁷, la taxa de natalitat de les comarques catalanes durant el període 1923-1936 fou la següent:

TAULA 2.11. Natalitat de les comarques catalanes. 1923-1936.
(Naixements per 1000 habitants)

Baix Llobregat	19,2	Baix Ebre	21,3
Barcelonès	19,1	Montsià	19,3
Maresme	17,4	Terra Alta	18,4
Vallès Occidental	19,7	Cerdanya	19,3
Vallès Oriental	19,9	Osona	22,7
Alt Empordà	16,7	Ripollès	20,0
Baix Empordà	14,7	Anoia	17,5
La Garrotxa	20,7	Bages	19,3
Gironès	19,7	Berguedà	20,3
La Selva	21,2	Solsonès	25,2
Alt Camp	16,1	Les Garrigues	19,1
Alt Penedès	17,0	La Noguera	21,4
Baix Penedès	16,0	La Segarra	20,0
Garraf	19,4	Segrià	19,6
Tarragonès	19,0	Urgell	19,8
Baix Camp	17,5	Alt Urgell	20,6
Conca de Barberà	18,6	Pallars Jussà	18,8
Priorat	16,3	Pallars Sobirà	20,0
Ribera d'Ebre	17,6	Vall d'Aran	15,4
<u>Catalunya</u>	<u>19,0</u>		

Font: Servei Central d'Estadística, Generalitat de Catalunya

Com s'observa, les àrees més immigratòries, com el Barcelonès, el Baix Llobregat i el Vallès Occidental, tenen una taxa de natalitat (19,1, 19,2 i 19,7) equivalent o poc superior a la mitjana catalana (19,0). En canvi, de les onze comarques que presenten una natalitat superior a 20 naixements per mil habitants (La Garrotxa, La

⁵⁶ Segons Vandellós: "Aquesta vitalitat tan forta de les poblacions veïnes de Barcelona s'explica perquè hi viuen els elements immigrants sense barrejar-se gaire amb els autòctons i encara mantenen la fertilitat natural en no estar contaminats per les pràctiques neomaltusianes dels nostres treballadors, cosa que no passa amb els immigrants que viuen a la capital, els quals van perdent poc a poc llur capacitat reproductiva" (Op.cit., p.31)

⁵⁷ Moviments demogràfic i de població de Catalunya.

Selva, Baix Ebre, Osona, Ripollès, Berguedà, Solsonès, La Segarra, La Noguera, Alt Urgell i Pallars Sobirà) només una, el Berguedà, es pot considerar, en aquells moments, com considerablement immigratòria. El màxim correspon a la comarca del Solsonès que, en època més recent, era la comarca catalana amb el menor percentatge d'habitants nascuts fora de Catalunya⁵⁸.

D'aquestes dades es desprèn que si, donat el feble nivell de la fecunditat general de l'època, calgués encara admetre l'existència de diferencials de fecunditat molt importants entre els immigrants i els catalans residents a les comarques immigratòries, això significaria atribuir a aquests últims una fecunditat ínfima, per tal de què, promitjada amb la molt elevada dels immigrants produís encara valors força moderats. O sigui que, de dos coses l'una: o bé la fecunditat diferencial entre migrants i catalans no era tanta com s'ha dit, o bé les diferències de fecunditat entre els catalans mateixos eren molt superiors a les que hi havia entre ells i els immigrants; dit amb un exemple: o bé la fecunditat dels habitants del Baix Llobregat era relativament homogènia, amb independència del lloc d'origen, o bé les diferències entre la dels catalans del Baix Llobregat i la dels catalans del Solsonès eren molt més importants que les diferències internes del Baix Llobregat.

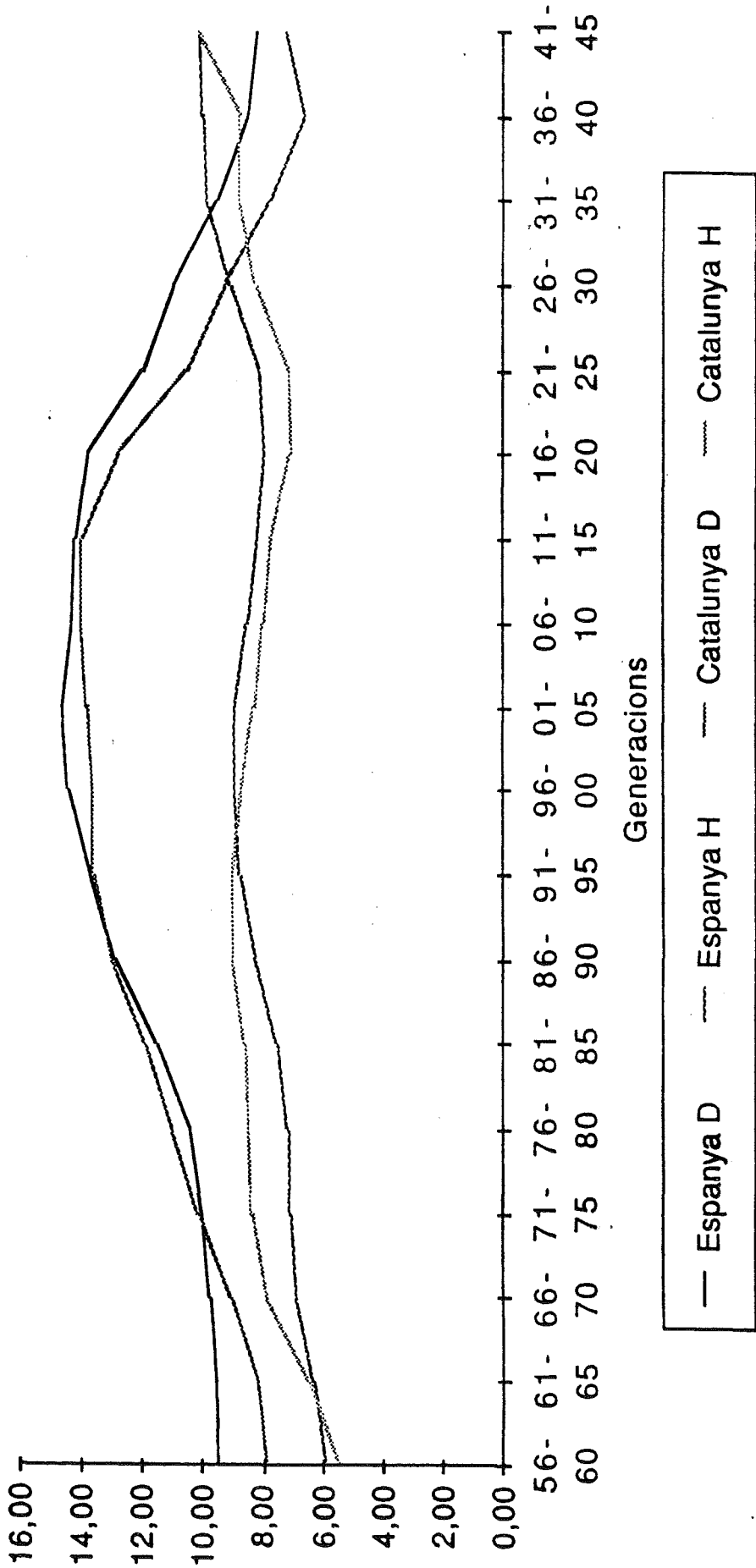
Totes dues explicacions treuen importància al paper de la fecunditat diferencial dels migrants.

A conclusions similars arriba l'estudi de Graciela Sarrible, sobre el cas específic de la fecunditat de les residents a la ciutat de Barcelona⁵⁹, assenyalant que no sempre les migrants tenen fecunditats superiors a les nadiues i que són molts i variats els factors que intervenen en la determinació d'aquestes diferències.

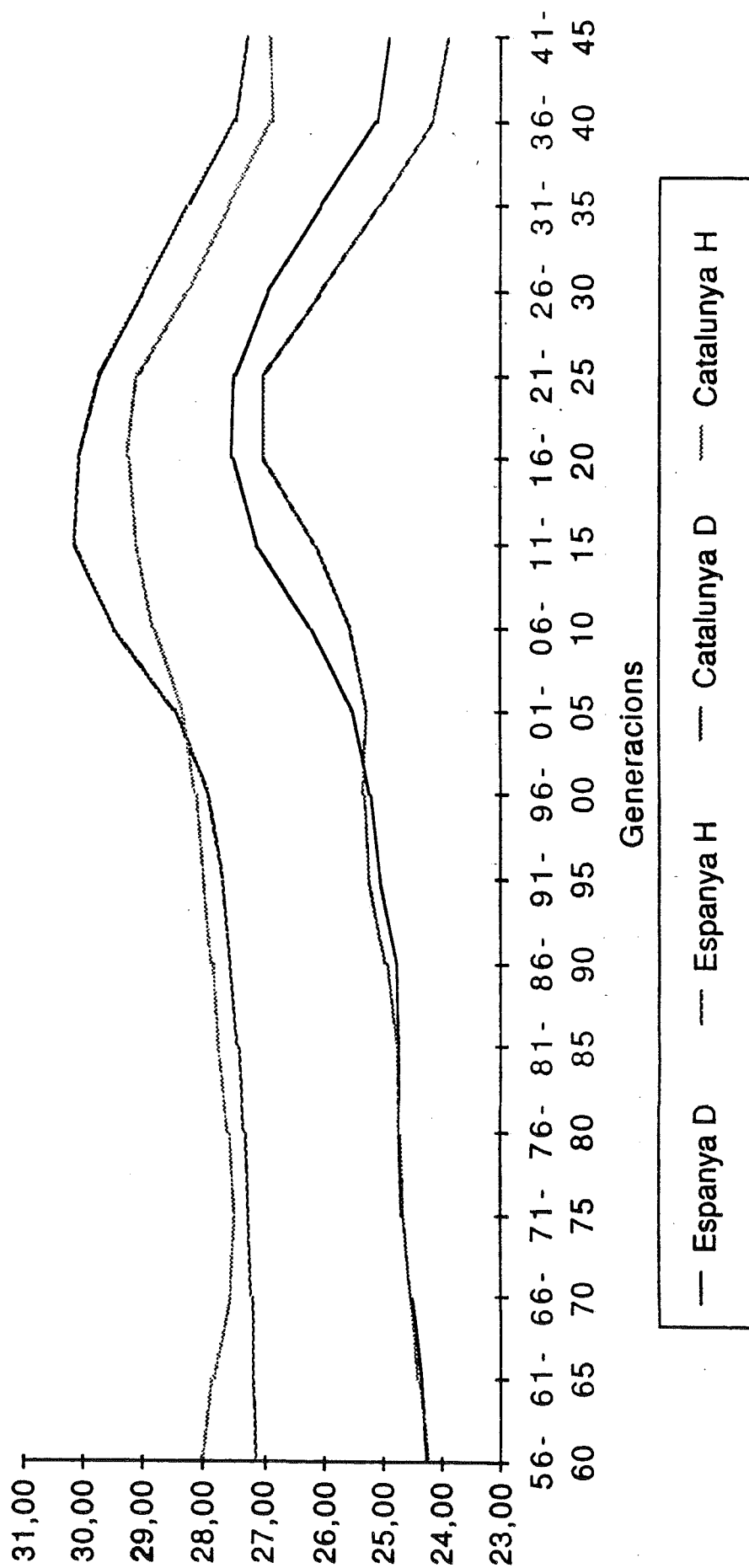
⁵⁸ Dades de 1975. Vegeu Cabré i Pujadas, "Reconocimiento Territorial de Cataluña" Vol.6

⁵⁹ "Estudio de la fecundidad en la población nativa i migrante de la ciudad de Barcelona".

Gràfic 2.12 PROPORCIONS DE SOLTERS I SOLTERES ALS 50 ANYS

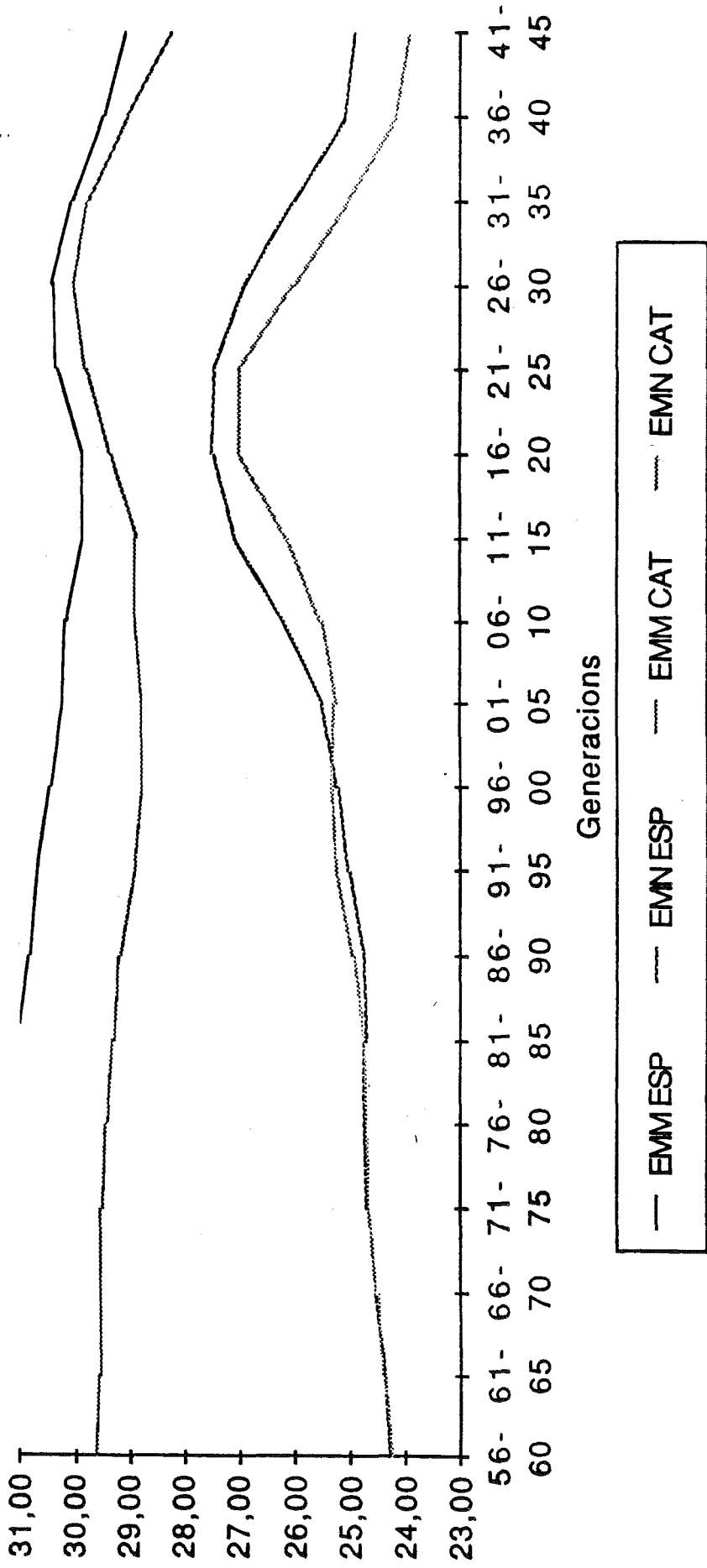


Gràfic 2.13 EDAT MITJANA AL MATRIMONI



Font: Taules 2.13 i 2.15

Gràfic 2.14 COMPARACIO D'EDATS MITJANES AL MATRIMONI (EMN) I A LA MATERNITAT (EMM)



TAULA 2.12 EDAT MITJANA AL MATRIMONI (EMN)
I PROPORCIO DE SOLTERES ALS 50 ANYS

Anys	CATALUNYA		ESPANYA	
	EMN	Soit. 50 a.	EMN	Soit. 50 a.
1885	24,25	7,28	24,27	10,20
1890	24,53	7,71	24,39	10,08
1895	24,82	8,15	24,50	9,97
1900	25,11	8,58	24,61	9,85
1905	25,25	8,18	24,86	9,68
1910	25,39	7,78	25,12	9,50
1915	25,65	8,68	25,46	9,70
1920	25,90	9,59	25,81	9,90
1925	25,67	10,45	25,86	10,30
1930	25,43	11,31	25,92	10,70
1935	25,84	12,44	26,78	12,05
1940	26,27	13,58	27,68	13,40
1945	26,83	13,60	27,57	14,10
1950	26,70	13,76	27,46	14,80
1955	25,69	13,97	26,27	14,47
1960	24,22	14,21	25,09	14,13
1965	23,33	13,32	24,31	13,95
1970	22,92	11,54	23,84	12,85
1975	22,77	9,57	23,41	11,25
1980	22,50	8,62	23,33	10,29
1985	24,54	7,09	24,88	9,05

Font: Per a Catalunya elaboració pròpia.

Per a Espanya, elaboració pròpia sobre dades de CACHINERO, B. (1982) "La evolución de la nupcialidad en España (1887-1975)".

TAULA 2.13 EDAT MITJANA AL MATRIMONI (EMN)
I PROPORCIO DE SOLTERES ALS 50 ANYS

Generacions	CATALUNYA		ESPANYA	
	EMN	Soit. 50 a.	EMN	Soit. 50 a.
1856-1860	24,25	7,88	24,27	9,50
1861-1865	24,41	8,19	24,36	9,60
1866-1870	24,53	9,10	24,54	9,80
1871-1875	24,66	10,16	24,69	10,03
1876-1880	24,71	11,02	24,74	10,43
1881-1885	24,76	11,90	24,71	11,55
1886-1890	24,94	13,03	24,76	12,90
1891-1895	25,23	13,60	25,03	13,73
1896-1900	25,34	13,62	25,22	14,43
1901-1905	25,26	13,84	25,50	14,62
1906-1910	25,54	14,02	26,21	14,29
1911-1915	26,14	13,95	27,09	14,19
1916-1920	26,99	12,78	27,50	13,75
1921-1925	27,00	10,49	27,44	11,95
1926-1930	26,01	9,26	26,90	10,94
1931-1935	25,04	7,75	26,01	9,50
1936-1940	≈ 24,14	< 6,58	≈ 25,06	< 8,70
1941-1945	≈ 23,86	< 7,22	≈ 24,86	< 8,90
1956-1950	≈ 23,73	< 8,41	≈ 24,60	< 10,00
1951-1955	≈ 23,47	< 11,98	≈ 24,47	< 13,40
1956-1960	-	-	-	-

TAULA 2.14 EDAT MITJANA AL MATRIMONI (EMN)
I PROPORCIO DE SOLTERS ALS 50 ANYS

Anys	CATALUNYA EMN	Solt. 50 a.	ESPANYA EMN	Solt. 50 a.
1885	27,97	5,57	26,86	6,83
1890	27,96	6,01	27,02	6,62
1895	27,95	6,45	27,19	6,41
1900	27,94	6,89	27,35	6,20
1905	28,10	6,19	27,54	6,08
1910	28,26	5,49	27,72	2,95
1915	28,26	6,88	27,83	6,55
1920	28,26	8,28	27,95	7,15
1925	28,09	8,37	28,06	7,18
1930	27,92	8,45	28,18	7,20
1935	28,55	8,89	29,26	7,95
1940	29,20	9,33	30,36	8,70
1945	29,28	8,82	30,17	8,88
1950	28,85	8,51	29,97	9,05
1955	28,10	8,18	29,16	8,65
1960	27,69	7,88	28,36	8,25
1965	27,42	7,40	27,97	8,23
1970	26,92	7,03	27,55	8,00
1975	26,69	7,47	26,83	8,40
1980	25,54	8,55	26,13	9,45
1985	27,08	8,78	27,33	10,02

TAULA 2.15 EDAT MITJANA AL MATRIMONI (EMN)
I PROPORCIO DE SOLTERS ALS 50 ANYS

Generacions	CATALUNYA EMN	Solt. 50 a.	ESPANYA EMN	Solt. 50 a.
1856-1860	28,01	5,48	27,12	5,90
1861-1865	27,84	6,52	27,18	6,33
1866-1870	27,57	7,92	27,21	6,93
1871-1875	27,49	8,39	27,26	7,15
1876-1880	27,59	8,47	27,33	7,18
1881-1885	27,75	8,62	27,43	7,55
1886-1890	27,86	9,06	27,55	8,30
1891-1895	27,99	9,07	27,69	8,78
1896-1900	28,11	8,71	27,92	8,95
1901-1905	28,32	8,30	28,46	8,93
1906-1910	28,80	8,00	29,47	8,53
1911-1915	29,10	7,72	30,13	8,21
1916-1920	29,22	7,06	30,04	7,96
1921-1925	29,04	7,15	29,69	8,15
1926-1930	28,22	8,24	28,95	9,08
1931-1935	27,57	8,81	28,21	9,89
1936-1940	≈ 26,85	< 8,77	≈ 27,46	< 10,10
1941-1945	≈ 26,90	< 10,18	≈ 27,24	< 11,01
1946-1950	≈ 26,74	< 13,47	≈ 26,86	< 13,20
1951-1955	≈ 26,15	< 19,04	≈ 26,62	< 19,02
1956-1960	-	-	-	-

Font: Per a Catalunya elaboració pròpia.

Per a Espanya, elaboració pròpia sobre dades de CACHINERO, B. (1982) "La evolución de la nupcialidad en España (1887-1975).

2. La nupcialitat

En les pàgines precedents es presenten les Taules i Gràfics que resumeixen la informació sobre nupcialitat⁶⁰ a Catalunya i a Espanya, presentada en annex amb major detall.

Les dades de les Taules 2.12 i 2.14 presenten, per al sexe femení i masculí respectivament, en dades per als anys 1885-1985, l'edat mitjana al matrimoni per a Catalunya i a Espanya⁶¹ i les proporcions de solters i solteres als 50 anys, que se solen utilitzar com indicadors de la solteria definitiva.

L'estudi de la nupcialitat a través del mètode de les proporcions de solters o mètode de Hajnal⁶², molt acurat i fiable en anàlisi longitudinal, no té massa aplicabilitat en anàlisi transversal, degut a la manca de caràcter sintètic en l'estimació de la solteria definitiva i als biaixos i distorsions que alteren l'estimació de l'edat mitjana al matrimoni. Es a dir que, per una banda, la proporció de solters als 50 anys en un moment determinat reflecteix exclusivament l'històric nupcial de la generació o grup de generacions que en aquell moment traspasa la frontera dels cinquanta anys, històric que ja havia estat pràcticament sentenciat 15 o 20 anys abans. Per altra banda, pel que fa al càlcul de l'edat mitjana al matrimoni, els resultats poden traduir tant la realitat d'un moment determinat com les diferències d'intensitat i sobretot de calendari entre els grups de generacions consecutius. En conseqüència, la mesura transversal de la nupcialitat pel mètode de Hajnal només té validesa en condicions estacionàries de la nupcialitat, supòsit que, com es veurà, no correspon ni al cas de Catalunya ni al d'Espanya.

Així doncs, i respecte de les dades de les taules 2.12 i 2.14, m'abstindré de tot comentari, excepte el d'assenyalar que el

⁶⁰ En referir-me a la nupcialitat, sense altre esment, s'entendrà que parlo de primeres núpcies.

⁶¹ Assenyalo aquí que les edats mitjanes al matrimoni per a Espanya, elaborades a partir de les proporcions de solters i solteres publicades per B. Cachinero segons els supòsits i la fórmula indicats en l'apartat de metodologia, mostren diferències amb les calculades i publicades pel propi autor segons la fórmula del SMAM ("single mean age at marriage"). Les diferències són reduïdes i atribuïbles a la diferent formulació, excepte per als anys 1940 i 1950, on la meua sèrie mostra un augment de l'edat mitjana al matrimoni força més considerable que l'obtingut per Cachinero. Així, aquestes dades venen a afegir-se a les estimacions fetes anteriorment, amb distintes metodologies, per J. Díez Nicolás, J. de Miguel i W. Leasure, que cita B. Cachinero. Totes donen valors diferents, però indiquen una mateixa cronologia.

⁶² "Age at Marriage and Proportions Marrying".

matrimoni més tardà correspon per als dos sexes, i com no deixa de ser lògic, a l'any 1940.⁶³

Pel que fa a les dades de les generacions, presentades en les taules 2.13 i 2.15, i il·lustrades en els Gràfics 2.12 i 2.13, els resultats permeten i mereixen una interpretació.

a) el nivell de la nupcialitat

En primer lloc, cal destacar la relativa proximitat entre els valors catalans i espanyols de la solteria definitiva, tant per als homes com per a les dones (vegeu gràfic 2.12), i el paral·lelisme de les seves evolucions. Les petites diferències entre tots dos àmbits canvien de sentit a partir de les generacions nascudes a la darrera dècada del segle passat: mentre les nascudes abans dels noranta, homes i dones, es casen més a Espanya que a Catalunya⁶⁴, les nascudes al segle XX es casen sempre més a Catalunya que a Espanya. Es tracta de diferències poc importants, però sistemàtiques.

S'observa també que la nupcialitat masculina presenta menor variabilitat que la femenina: mentre el percentatge de solters definitius oscil·la entre el 5,5 i el 9,1 a Catalunya i entre el 5,9 i el 9,9 a Espanya, la solteria femenina oscil·la entre el 6,5 i el 14,0 a Catalunya i el 8,7 i el 14,6 a Espanya. L'estabilitat de la nupcialitat masculina ha estat més accentuada a Catalunya, on la solteria ha afectat sempre entre un 8% i un 9% dels homes nascuts entre 1866 i 1940. A Espanya la solteria definitiva masculina ha mostrat una lenta però regular tendència ascendent.

Sembla doncs que tant el mercat matrimonial català com l'espanyol han estat clarament dominats pels homes: és la nupcialitat de les dones la que ha estat subordinada a la disponibilitat d'efectius del sexe contrari, mentre que la nupcialitat masculina ha mostrat poca o nul·la sensibilitat als efectius de dones disponibles i ha semblat més aviat guiar-se, en sa relativa immutabilitat, per factors poc dependents dels equilibris numèrics entre els sexes.

Aquest paper preponderant de l'element masculí en el mercat matrimonial s'ha manifestat tradicionalment en una nupcialitat

⁶³ En realitat, les dades que presento donen, per a Catalunya, un màxim el 1945 per al sexe femení i el 1950 per al sexe masculí; s'ha de recordar, però, que les dades per a aquestes dues dates són estimacions destinades, principalment, a donar continuïtat a les sèries generacionals. En conseqüència, només tenen un valor indicatiu.

⁶⁴ Això no s'aplica per a les generacions més antigues del segle XIX, de les que tornaré a parlar a la fi d'aquest apartat.

considerablement més alta que la femenina, traduïda en proporcions de solters definitius que en alguns casos no eren gaire més de la meitat de les equivalents femenines. Així, per exemple, les generacions 1911-1915 mostren, per als homes, una solteria als 50 anys de 7,72% a Catalunya i 8,21% a Espanya, mentre les xifres corresponents són, per a les dones, de 13,95% a Catalunya i 14,62% a Espanya, respectivament. Per a un nivell europeu contemporani, la solteria definitiva dels homes, a Catalunya i a Espanya, pot ser considerada com més aviat baixa, mentre que la solteria definitiva femenina, a tots dos àmbits, és més aviat elevada, sobretot si es consideren les generacions nascudes entre 1870 i 1930.

Per aquesta raó resulta particularment interessant un detall del Gràfic 2.12 situat gairebé a l'extrem de l'evolució: el creuament de les corbes masculines i femenines de solteria definitiva, que s'opera a partir de les generacions nascudes entre 1926 i 1935 i que sembla haver-se de mantenir per a les generacions més joves que actualment encara no han assolit els 50 anys.

La major nupcialitat masculina del passat s'explicava tant pels efectes numèrics de la sobremortalitat masculina en els elevats nivells de mortalitat que eren els nostres, com per la particular sobremortalitat masculina lligada als fets de guerra i per la major emigració dels homes cap a l'exterior⁶⁵. En canvi, la major nupcialitat femenina actual, que sembla estar-se configurant en aquest i altres països com un tret estructural, deriva del manteniment fins a edats relativament avançades (gràcies al feble nivell de la mortalitat) de l'excendent d'homes en néixer, del canvi de signe de la migració internacional i de la creixent importància, amb l'extensió del divorci, d'unes segones núpcies que tenen diferent incidència segons el sexe⁶⁶. Encara que aquest no sigui el lloc per a tractar en profunditat el tema de la nupcialitat diferencial segons el sexe, assenyalo l'interès del seu estudi i el fet de que

⁶⁵ En el cas de Catalunya, caldria també considerar els efectes d'una immigració diferencial segons el sexe, que es documenta en el capítol cinquè. Anticiparé, no obstant, que aquesta immigració ha estat relativament equilibrada segons el sexe, i que la balança s'ha inclinat d'una o d'altra banda de manera oscil·lant segons les generacions. En conjunt però, i en particular per a les generacions més antigues, els saldos migratoris femenins van ser més importants que els masculins, agreujant així el desequilibri del mercat matrimonial.

⁶⁶ Les segones núpcies, tant de les persones vídues com divorciades, són més freqüents en els homes que en les dones. Amb l'augment del divorci, es perfila doncs un panorama on les dones abandonen la solteria en major nombre que els homes però on també, per opció o per impossibilitat, reincedeixen menys que ells en el matrimoni.

existeixen actualment dades per a realitzar-lo amb gran luxe de detalls.

Si en l'extrem més recent de les corbes de solteria definitiva és d'assenyalar aquesta inversió de la jerarquia segons el sexe, també crida l'atenció el feble nivell de la solteria en les generacions femenines que actualment estan acabant llur vida fecunda. Tant a Catalunya com a Espanya, les generacions femenines 1931-1935, les últimes que ja han complert els 50 anys, són les que més s'han casat durant tot el període de la nostra observació. Aquest fet, no sembla haver-se d'atribuir únicament a una qüestió d'efectius⁶⁷, car les generacions següents, nascudes entre 1941 i 1950, que no es troben en la mateixa situació d'avantatge numèric, semblen seguir el mateix camí. Aquesta elevada nupcialitat és particularment sorprenent a Catalunya, on l'extensió de la cohabitació, competidora estadística del matrimoni, ha estat força més precoç i notable que a Espanya⁶⁸.

Pel que fa a les generacions més recents d'homes i dones, les nascudes després de 1950, regna una gran incertesa sobre els resultats del còmput definitiu de llur nupcialitat, ara per ara no massa eufòrica. Aquesta incertesa prové no sols dels anys que encara els manca per complir els 50, sinó també dels eventuais efectes sobre la nupcialitat dels canvis en la conjuntura socio-econòmica i de la manera i proporció, ara per ara imprevisibles, en que les unions consensuals puguin transformar-se en matrimonis. Per les raons que s'han apuntat, aquest darrer punt és particularment important a Catalunya.

b) l'edat al matrimoni

Quant a l'evolució de l'edat al primer matrimoni, i no podent endinsar-me en una anàlisi detallada de les dades per edats que figuren en annex, em limitaré al comentari de les edats mitjanes al matrimoni que figuren en les Taules 2.13 i 2.15 i que il·lustra el Gràfic 2.13.

Les observacions que es desprenen d'aquesta gràfica, que resum el calendari de la nupcialitat masculina i femenina a Catalunya i a Espanya, són molt similars a les que ja he fet per a la intensitat

⁶⁷ Es tracta de les generacions "buides" nascudes durant la guerra, que lògicament s'havien de casar amb homes de generacions anteriors, més nombroses.

⁶⁸ Vegeu Alabart A. i alter "La cohabitación en España. Un estudio en Madrid y Barcelona" i "Changing patterns in household formation in Barcelona and Madrid.1985". També INE, "Encuesta de Fecundidad. 1985".

del fenomen: un marcat paral·lelisme entre les corbes catalana i espanyola, acusant una mateixa cronologia històrica, i un creuament de les corbes dels dos àmbits a nivell de les generacions nascudes en els darrers anys del segle passat. Per a les generacions més antigues l'edat mitjana al matrimoni era sempre més elevada a Catalunya que a Espanya, per als homes, i igual o superior per a les dones. Per a les generacions nascudes al segle XX, en canvi, l'edat mitjana al matrimoni és sistemàticament més jove a Catalunya que a Espanya.

L'evolució en paral·lel de les quatre corbes mostra tres fases: una primera etapa d'augment generalitzat de l'edat al matrimoni, que afecta les generacions nascudes fins 1905; una segona etapa que acusa les alteracions provocades per la depressió econòmica, la guerra civil i la postguerra, en forma d'augment bruscat de l'edat al matrimoni i subseqüent recuperació del nivell anterior, afectant sobretot les generacions 1906-1930; i, finalment, una davallada molt significativa de l'edat al matrimoni per a les generacions nascudes entre 1930 i 1945.

S'observarà la rigurosa relació directe entre solteria definitiva i edat al matrimoni per a les dones, mentre que per als homes tots dos paràmetres semblen gaudir d'independència.

TAULA 2.16 Diferència d'edats al matrimoni, homes i dones.
Generacions catalanes i espanyoles.

<u>Generacions</u>	<u>Catalunya</u>	<u>Espanya</u>	<u>Generacions</u>	<u>Catalunya</u>	<u>Espanya</u>
1856-1860	3,76	2,85	1901-1905	3,06	2,96
1861-1865	3,43	2,82	1906-1910	3,26	3,26
1866-1870	3,04	2,67	1911-1915	2,96	3,04
1870-1875	2,83	2,57	1916-1920	2,23	2,54
1876-1880	2,79	2,59	1921-1925	2,04	2,25
1881-1885	2,99	2,72	1926-1930	2,21	2,05
1886-1890	2,92	2,79	1931-1935	2,53	2,20
1891-1895	2,76	2,66	1936-1940	2,71	2,40
1896-1900	2,77	2,70	1941-1945	3,04	2,38

Font: Elaboració pròpia.

Es de destacar, per altra banda, la notable constància de la diferència d'edats mitjanes al matrimoni entre homes i dones, dada que indica aproximadament la diferència d'edats entre espo-

sos⁶⁹. Així, i com ho mostren les dades de la Taula 2.16, tant a Catalunya com a Espanya i en totes les generacions nascudes després de 1866, al moment del matrimoni els homes tenen entre 3.26 anys més que les dones (generacions catalanes i espanyoles 1906-1910) i 2.05 anys més (generacions catalanes 1921-1925, generacions espanyoles 1926-1930). Aquesta estabilitat contrasta amb l'evolució constatada a altres països europeus on, sota l'efecte d'oscil·lacions brusques dels efectius dels dos sexes, la diferència d'edats entre els esposos ha disminuït dràsticament i durablement fins valors inferiors a l'any (cas de França, per exemple). Sense entrar aquí en una exposició minuciosa dels mecanismes del mercat matrimonial, diré que a Espanya i a Catalunya els efectes dels desequilibris d'efectius dels dos sexes semblen haver repercutit més en el nivell de la solteria femenina que en les variacions de les diferències d'edats entre els esposos, perceptibles però poc importants. Això denota, en comparació amb altres països europeus, una major rigidesa del mercat matrimonial, ja apuntada en referir-me a la poca elasticitat de la nupcialitat masculina respecte del nombre de dones en disposició de casar-se. L'explicació d'aquesta manca d'adaptabilitat que, com es veurà, ha tingut repercussions sobre la reproducció de les generacions, cal cercar-la, en tot cas, en factors extra-demogràfics.

El Gràfic 2.14, per altra banda, ens permet comparar, a Catalunya i a Espanya, l'evolució de les edats mitjanes al matrimoni i a la maternitat, comparació de la que es desprenen interessants conclusions. Així mentre les generacions nascudes el segle XIX mostren una evolució convergent de les dues sèries, resultant de les tendències a casar-se més tard i a tenir els fills al principi del matrimoni (per causa, entre altres, de la reducció de la descendència), les generacions nascudes el segle XX mostren una evolució relativament paral·lela de les dues magnituds, especialment a Catalunya. Ara bé, aquest paral·lisme no és rigorós: l'edat més tardana al matrimoni la registren, a Catalunya i a Espanya, les generacions 1916-1925, mentre que l'edat més tardana a la maternitat l'experimenten les generacions 1921-1935. Això s'explica perquè aquestes últimes, i en particular les més joves, van beneficiar més o menys "in extremis" de la conjuntura relativament favorable que es va manifestar a partir de 1955, cosa que es tradueix en llur fecunditat elevada pel damunt dels 30 anys (vegeu gràfics 2.10 i 2.11). En canvi, les generacions 1916-1920 van fer tard per a aquesta opció "d'última hora", raó per la qual llur fecunditat constitueix, com ja s'ha vist, un "record" mínim i

⁶⁹ De fet, els homes i dones d'un mateix grup de generacions no estan casats entre sí, cosa que fa que la diferència de les mitjanes no hagi de correspondre exactament a la mitjana de diferències.

l'edat a la maternitat és, per a elles, més jove que per a les generacions següents.

Aquest cas té un interès d'actualitat perquè, en mostrar la sensibilitat de la fecunditat a la conjuntura, fins i tot a edats relativament avançades, ens incita a observar amb deteniment el comportament de les actuals generacions poc fecundes si es segueix confirmant la inflexió de la situació econòmica.

c) algunes precisions espacio-temporals sobre la nupcialitat de les generacions catalanes.

Com ja he indicat en diverses ocasions, els elements explicatius dels fets que vaig assenyalant sols poden brollar d'una anàlisi detallada que hauria de partir, abans que res, de les distincions territorials existents. Encara que el meu treball no ha pogut entrar, i ho lamento, en aquestes distincions, presento aquí, a les Taules 2.17 i 2.18 les dades produïdes i publicades per B.Cachinero⁷⁰, resumint la nupcialitat a les províncies catalanes i acompanyades de les que jo he calculat per a Catalunya. Crec que malgrat les crítiques que es poden fer, i que jo he fet més amunt, a l'ús del mètode de Hajnal en anàlisi transversal, aquestes dades permeten una útil comparació de quatre subpoblacions catalanes i, amb les reserves que imposen les diferències de definició i de mètode, poden ser igualment comparades amb les que jo he produït per a Catalunya.

De les estimacions de les edats mitjanes al matrimoni (SMAM) per a les províncies catalanes es desprèn una considerable homogeneïtat de la població catalana, tant pel que fa als valors com a les tendències. Per altra banda, aquestes dades provincials són coherents amb les que jo presento per a Catalunya, amb comptades excepcions (homes 1880-1920; dones 1960-1975). Com s'observarà, les tres fases ja apuntades anteriorment (ascendent, pertorbada i descendent) apareixen a totes quatre províncies. Les úniques diferències significatives són les referents al rejuveniment de l'edat al matrimoni que molt clarament experimenten tots dos sexes a Barcelona entre 1920 i 1930 i que no es percep a cap altre lloc, i una edat al matrimoni significativament més elevada per als homes a la província de Lleida, a partir de 1930. En conjunt, però, les semblances dominen clarament sobre les diferències.

⁷⁰ Op. cit. p.92-95.

TAULA 2.17 Edat mitjana al matrimoni. Províncies catalanes
Catalunya. 1887-1975.

<u>Anys</u>	<u>Barcelona</u>	<u>Girona</u>	<u>Lleida</u>	<u>Tarragona</u>	<u>Catalunya</u>
<u>HOMES</u>					
1887	27,5	27,3	27,2	26,7	28,0
1900	28,0	28,1	27,6	27,5	28,0
1910	28,4	27,7	27,8	27,7	28,3
1920	28,3	27,8	28,2	27,8	28,3
1930	27,7	28,0	28,8	28,1	28,0
1940	28,9	29,6	29,8	29,4	29,2
1960	27,5	28,3	29,0	28,2	27,7
1970	26,8	27,0	28,2	27,3	27,0
1975	26,4	25,9	26,9	26,6	26,7
<u>DONES</u>					
1887	24,6	23,9	23,6	23,6	24,3
1900	25,3	25,4	23,6	24,2	25,1
1910	26,1	24,6	23,9	24,9	25,4
1920	26,6	25,1	24,4	25,2	25,9
1930	25,5	25,2	24,6	25,2	25,4
1940	26,1	26,6	26,4	26,4	26,3
1960	24,1	23,7	24,1	24,0	24,2
1970	22,7	22,4	23,6	22,7	23,0
1975	22,5	22,2	22,9	22,2	22,8

Font: B.Cachinero per a les províncies (SMAM)
Elaboració pròpia per a Catalunya

La Taula 2.18 mostra, per altra banda, les proporcions de solters i solteres als 45-49 anys a les províncies catalanes i en els diferents anys censals, corresponents com ja he dit a les generacions que tenien aquestes edats a les dates del cens. Aquí les diferències ja són més notables que les que s'observaven en l'edat al matrimoni i indiquen l'especificitat, en el conjunt català, de la província de Barcelona, que mostra unes proporcions de solteres sempre (amb una sola excepció) sensiblement superiors a les de les altres tres províncies. També els homes hi mostren una solteria superior a la de les altres tres províncies fins 1910, mantenint-la pel damunt de la mitjana fins 1960. Destaca també l'important augment de la solteria a la província de Girona, per als dos sexes però més especialment per a les dones, a partir de 1920.

TAULA 2.18 Proporció de solters i solteres definitius
Províncies catalanes i Catalunya 1887-1975.

Anys Barcelona Girona Lleida Tarragona Catalunya

HOMES

1887	8,9	7,8	7,6	5,1	5,6
1900	8,7	5,9	5,8	4,7	6,9
1910	8,2	7,4	6,3	4,4	5,5
1920	9,3	9,7	7,3	6,4	8,3
1930	8,9	9,5	7,1	6,6	8,5
1940	9,9	10,9	6,6	7,4	9,3
1960	7,9	9,3	9,8	7,0	7,9
1970	6,7	8,9	10,6	7,9	7,0
1975	6,8	11,4	14,2	8,3	7,5

DONES

1887	9,8	7,6	6,1	6,5	7,3
1900	11,3	7,0	4,8	6,6	8,6
1910	10,4	5,1	5,0	5,7	7,8
1920	12,4	9,9	5,1	7,7	9,6
1930	13,1	10,7	6,0	8,3	11,3
1940	15,7	12,5	11,2	9,6	13,6
1960	15,6	13,3	9,9	11,1	14,2
1970	11,6	10,9	8,5	9,5	11,5
1975	10,0	7,7	7,2	7,9	9,6

Font: B.Cachinero per a les províncies (Solters i solteres als 45-49 anys)
 Elaboració pròpia per a Catalunya (Solters i solteres als 50 anys)

Si comparem l'evolució fins l'any 1930, anterior a les pertorbacions causades per la guerra i als reajustaments ulteriors, s'observa a les quatre províncies una tendència generalitzada a l'augment de la solteria definitiva per als dos sexes, en línia amb l'observada per al conjunt de Catalunya.

Dins d'aquest panorama general, m'han cridat l'atenció els febles nivells de solteria de les generacions masculines i femenines que compliren 50 anys abans de 1930 a les províncies de Tarragona i Lleida i abans de 1910 a la de Girona. Es tracta de proporcions mai superiors al 8,3% i que, fins i tot, assoleixen valors "asiàtics" inferiors al 5% (p.e. 4,4% a Tarragona, homes, 1910). Aquestes dades quedaven emmascarades, en el conjunt català, pel pes de la pro-

víncia de Barcelona, que, com s'ha vist, ostenta nivells de solteria molt superiors.

La recerca d'una explicació m'ha portat, si més no, a explorar la nupcialitat de les generacions femenines nascudes amb anterioritat a 1856, utilitzant els únics estimadors que m'ha semblat poder disposar: les proporcions de solteres per a les edats superiors als 50 anys calculades a partir del Cens de 1887. Els resultats m'han semblat prou frapants com per reproduir-los a continuació, en la Taula 2.19, i representar-los en la Gràfica 2.15, en companyia de les dades corresponents a les generacions més recents.

TAULA 2.19 Estimacions de la solteria definitiva. Catalunya.
Generacions femenines 1801-1940.

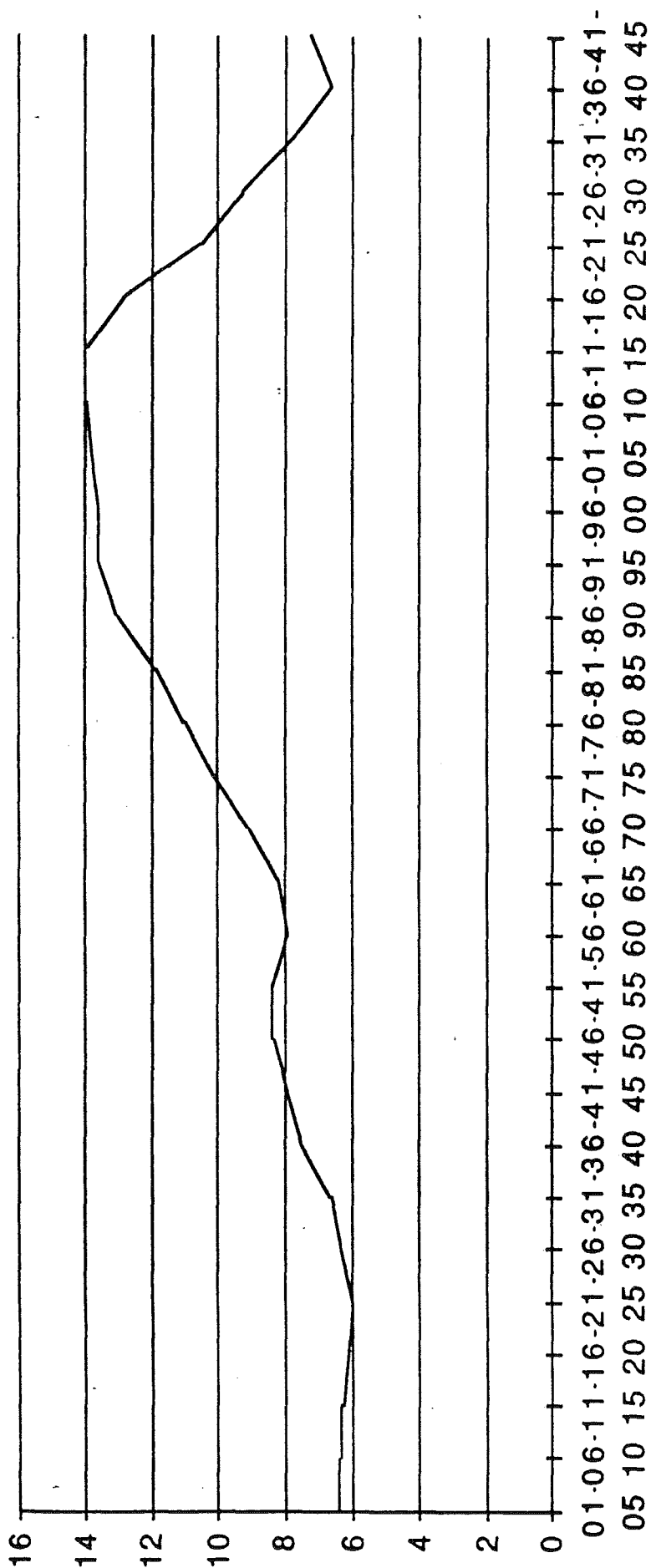
<u>Generacions</u>	<u>Solteres Def.(%)</u>	<u>Generacions</u>	<u>Solteres Def. (%)</u>
1801-1805	6,41	1871-1875	10,16
1806-1810	6,34	1876-1880	11,02
1811-1815	6,28	1881-1885	11,90
1816-1820	6,14	1886-1890	13,03
1821-1825	5,99	1891-1895	13,60
1826-1830	6,33	1896-1900	13,62
1831-1835	6,66	1901-1905	13,84
1836-1840	7,50	1906-1910	14,02
1841-1845	7,93	1911-1915	13,95
1846-1850	8,36	1916-1920	12,78
1851-1855	8,38	1921-1925	10,49
1856-1860	7,88	1926-1930	9,26
1861-1865	8,19	1931-1935	7,75
1866-1870	9,10	1936-1940	< 6,58

Font: Elaboració pròpia

Així doncs, l'augment continuat de la solteria que havíem observat a partir del grup de generacions més antigues, les de 1856-1860, arrencava de molt més lluny, segons que indiquen les dades d'aquesta nova sèrie. Val a dir que encara que es tracti d'estimacions aproximades⁷¹, penso que donen una bona avaluació de la solteria als 50 anys, com ho he comprovat a partir de l'evolució de la proporció de solteres majors de 50 anys en les generacions

⁷¹ Han estat calculades per mitjanes successives a partir de les dades per sexe, edat i estat matrimonial relatives a les dones de més de 50 anys censades el 1887.

Gràfic 2.15 ESTIMACIO DE LA SOLTERIA DEFINITIVA. GENERACIONS FEMENINES
 CATALANES. 1801-1945



per a les que dispo de informacions. Efectivament, si bé en el passat es poden haver produït alguns rars matrimonis de fadrines després dels 50 anys, reduint la solteria, en canvi la supervivència diferencial pot haver jugar en sentit contrari, essent favorable a les solteres, que probablement pertanyien en majors proporcions a les classes socials benestants⁷², sempre afectades per una menor mortalitat.

Si realment les generacions femenines catalanes nascudes abans de 1840 conegueren nivells de solteria sistemàticament inferiors al 7%, és a dir, tan o més baixos que els que ara ens sorprenen, com una proesa excepcional, en les generacions 1936-1940 (que per altra banda han gaudit, com ja s'ha dit, d'una "situació de mercat" molt favorable) caldria concloure que la nupcialitat femenina dels primers dos terços del segle XIX fou extraordinàriament intensa, passant per un màxim en les generacions 1821-1825, que es casaren poc abans de 1850.

Em sembla un punt important a retenir quan es tracti d'explicar el formidable augment de la població catalana registrat entre 1787 i 1860, augment probablement concentrat entre 1820 i 1860⁷³ i que, com hem vist anteriorment, no pot explicar-se per una millora substancial de l'esperança de vida que encara s'havia de produir. Si havia sobre població en una bona part del camp català cap el 1860, com ho argumenta T. Vidal Bendito⁷⁴, la causa d'aquesta sobre població cal potser cercar-la en una "sobrenupcialitat" com la que les dades que aquí comento poden indicar.

Tant important em sembla aquest punt, que he portat l'exploració al sexe masculí, al conjunt d'Espanya i a les quatre províncies catalanes, distingint, en la de Barcelona, la ciutat de Barcelona de la resta de la província. Els resultats, que figuren a la Taula 2.20, em semblen definitius: amb dades que remonten fins les generacions nascudes entre 1797 i 1806, que es van casar als voltants de 1820-1825, i amb l'exclusió de la ciutat de Barcelona, les quatre províncies catalanes mostren, tant per a homes com per a dones, nivells de solteria definitiva molt baixos i creixents amb el temps. Aquests nivells són significativament més baixos que els que s'ob-

⁷² Aquest argument pot no sols trobar suport en nombroses constatacions fetes en altres poblacions, sinó també fonamentar-se, a casa nostra, en una major tendència, per part de les joves de família benestat, a ingressar en religió o en una major facilitat, per motius econòmics, a romandre a casa del pare o del germà. (Vegeu, per aquests dos punts, Ll. Ferrer Alós "Pagesos, rabassaires i industrials a la Catalunya central".)

⁷³ Vegeu J. Arango, "Industrialización, transición demográfica...".

⁷⁴ "La despoblación del campo en Cataluña".

Taula 2.20 PROPORCIONS DE SOLTERS/SOLTERES AL CENS DE 1887

HOMES

edat al Cens de 1887	generacions	Província Barcelona	Barcelona ciutat	resta província	Província Girona	Província Lleida	Província Tarragona	Catalunya	Espanya
46-50	1837-1841	8,85	9,86	7,98	7,79	7,60	5,14	7,76	7,34
51-60	1827-1836	7,45	8,26	6,82	6,95	6,25	4,19	6,55	6,21
61-70	1817-1826	6,36	7,59	5,58	6,02	4,73	3,03	5,36	4,92
71-80	1807-1816	6,74	7,50	6,33	4,93	5,70	4,49	5,73	6,16
81-90	1797-1806	5,78	7,67	4,67	4,38	5,63	4,67	5,25	6,86

DONES

edat al Cens de 1887	generacions	Província Barcelona	Barcelona ciutat	resta província	Província Girona	Província Lleida	Província Tarragona	Catalunya	Espanya
46-50	1837-1841	9,79	12,68	7,08	7,55	6,10	6,45	8,24	10,87
51-60	1827-1836	7,95	10,17	5,91	6,41	4,71	5,26	6,66	9,51
61-70	1817-1826	7,57	9,69	5,70	5,36	4,07	4,61	5,99	8,29
71-80	1807-1816	8,35	10,38	6,59	5,07	3,90	5,05	6,28	8,88
81-90	1797-1806	7,63	10,21	4,86	4,37	4,36	6,93	6,41	9,61

Font: Cens de Població de 1887.

serven a Espanya per al sexe femení i lleugerament més baixos per al sexe masculí⁷⁵.

La confirmació d'allò que cercava m'ha portat, finalment, a analitzar les dades del Cens de Floridablanca per a Catalunya, interpretant les proporcions de solters i solteres de més de 50 anys com indicadors de la solteria definitiva. Reprodueixo aquestes proporcions, calculades per corregiments, en la Taula 2.21, separant per a efectes d'anàlisi la Catalunya Nova de la Catalunya Vella.

TAULA 2.21. Proporcions de solters de més de 50 anys. (%)
Catalunya. Corregiments. 1787.

<u>Catalunya Vella</u>	<u>Homes</u>	<u>Dones</u>	<u>Catalunya Nova</u>	<u>Homes</u>	<u>Dones</u>
Barcelona	19.89	20.83	Lleida	8.19	3.78
Mataró	6.75	4.61	Vilafranca	9.52	4.97
Puigcerdà	9.68	5.50	Tarragona	7.61	3.41
Talarn	24.07	13.01	Tortosa	10.27	6.66
Vall d'Aran	12.62	15.77	Montblanc	8.29	6.09
Vic	13.92	8.64	Cervera	18.85	16.03
Girona	11.45	9.80			
Manresa	15.75	11.76	Catalunya	12.47	9.78

Font: Elaboració pròpia amb dades del Cens de Floridablanca.

Sense entrar en una anàlisi detallada d'unes dades que certament se la mereixen, però en un altre lloc, assenyalaré només dos punts: que les diferències geogràfiques van en el sentit del que s'observarà, més atenuadament, en els segles XIX i XX, i que el nivell de solteria és força més elevat del que es constata, un segle més tard, en el Cens de 1887, sobretot si es considera que aquest últim computa tota la població i que el Cens de Floridablanca, en canvi, compta a part la població eclesiàstica. Per aquesta raó, no podem concloure sinó amb reserves sobre l'aparent inversió de la importància relativa de la solteria segons el sexe, que sembla haver estat més important per a les dones al segle XIX i per als homes al segle XVIII (ignorant aquí l'eventual incidència de les diferències d'entrada en religió segons el sexe).

⁷⁵ En el cas dels homes, no tenim elements per saber en quin sentit operava la mortalitat diferencial segons l'estat civil, per la qual cosa no sabem si aquestes estimacions sobreestimen o subestimen la realitat.

Les dades de la Taula 2.21 reflecteixen la nupcialitat de les generacions que es van casar, en sa major part, abans de 1770, mentre que les de la Taula 2.20 corresponen a generacions que es van casar, majoritàriament, entre 1820 i 1875. Es evident que entre aquests dos períodes la solteria definitiva havia disminuït considerablement a Catalunya, tal i com Pérez Moreda ja ho havia oportunament documentat per a Espanya⁷⁶, i també és probable, encara que no ho he pogut verificar, que l'edat mitjana al matrimoni hi augmentés, com l'esmentat autor comprova en el cas d'Espanya. Ara bé, l'estudi detallat del Cens de 1887 (Taula 2.20) mostra que és impossible que, a Catalunya i a Espanya, aquests processos d'augment de la solteria i de rejuveniment del matrimoni (per altra banda incompatibles entre sí a llarg termini) puguin haver-se donat d'una forma gradual. Més aviat sembla que durant els cent anys entre 1787 i 1887 va haver-hi, a tots dos àmbits però més accentuadament a Catalunya, dues fases: una, que culminaria entre 1840 i 1850, d'augment de la nupcialitat i una altra, de 1850 en endavant, de progressiu augment de la solteria. Si això fos així, l'edat al matrimoni hauria també d'haver passat, per raons tècniques, per un mínim, menor fins i tot que l'observat el 1787, mínim que se situaria lleugerament en retard sobre el màxim de la nupcialitat, diguem cap el 1850.

Aquesta hipòtesi, segons la qual haurien coincidit en el segon terç del segle XIX, a Espanya però sobretot a Catalunya, una elevada nupcialitat i una baixa edat al matrimoni, té unes implicacions que superen, i de bon troç, el que aquí podem abastar. Per una banda, aquesta situació havia de crear, i per partida doble, una estructura per estat matrimonial tan favorable a la procreació que sens dubte entrava en conflicte amb les limitades necessitats reproductives del sistema: a Catalunya, on la nupcialitat era més forta que a Espanya i la rigidesa dels sistema de transmissió patrimonial molt més gran, l'adaptació hauria vingut no sols per un progressiu retorn a pautes matrimonials més restrictives, tal i com s'observa en la realitat, sinó també per una precoç limitació de la fecunditat matrimonial que tant i tants hem volgut explicar.

Es el meu parer que l'inici de la baixa de la fecunditat matrimonial a Catalunya s'inicia amb el segon terç del segle XIX, en el moment en que la nupcialitat havia de ser màxima i l'edat al matrimoni mínima, i en coincidència amb l'ebullició política que seguí la fí de l'absolutisme i que s'acompanyà d'una intensa secularització de la

⁷⁶ "La evolución demográfica española en el siglo XIX (1797-1930): Tendencias generales y contrastes regionales".

societat, encara que diversament estesa en la geografia i en el cos social⁷⁷.

Amb aquesta conclusió, que tindrà més ampli suport en el desenvolupament del capítol següent, coincideixo no sols amb autors com J. Benavente⁷⁸, que han proposat una mateixa cronologia de la davallada de la fecunditat catalana, sinó també amb autors com Bolton i Leasure⁷⁹, que indiquen com l'inici de la baixa de la fecunditat ha coincidit sempre amb importants canvis polítics que han tingut una repercussió no sols jurídica, sinó també cultural i psicològica. Aquests canvis poden haver tingut sobre la fecunditat, tal i com s'ha assenyalat sovint en el cas francès⁸⁰, una influència directa en alliberar les consciències i els comportaments i permetre una adaptació de les pautes reproductives a les noves situacions i necessitats.

Es un terreny on hi ha molt per explorar i on potser els demògrafs no són els exploradors més indicats, o en tot cas no els únics.

⁷⁷ Es de destacar com la lluita política es polaritzà entorn a la qüestió religiosa, generant fenòmens de tanta repercussió com l'anticlericalisme. Tot i essent conegudes la positiva correlació entre pràctica religiosa i fecunditat, una de les poques que encara es manté avui dia, no deixen de ser sorprenents les notables coincidències entre els mapes de la fecunditat a Catalunya (tal com les mesuren les taxes de natalitat comarcals del període 1923-1936, exposades en la Taula 2.11) i el mapa de la pràctica religiosa, fins i tot actual. Igualment coincidents són els mapes de les guerres carlines a Catalunya i el de les diferències de vot a les eleccions de 1936. Aquest darrer punt ha estat tractat per F. Muñoz Prada, en un treball no publicat.

⁷⁸ "Nineteenth Century Catalan Demography", p.84-85.

⁷⁹ "Evolution politique et baisse de la fécondité en Occident"

⁸⁰ L'encara inexplicada anticipació de la baixa de la fecunditat francesa respecte dels països veïns es relaciona, freqüentment, amb els efectes psico-culturals de la Revolució Francesa.

3. Els factors de la fecunditat

L'estudi de la nupcialitat de les generacions catalanes, que acabem de passar en revista, tenia per objectiu aportar precisions sobre el perquè del baix nivell de llur fecunditat. Com s'ha vist, els resultats, força complexos, no permeten concloure, d'entrada, que el nivell o l'evolució de la nupcialitat hagin tingut un paper determinant en el nivell i l'evolució de la fecunditat, la qual sembla haver gaudit d'una considerable autonomia.

No obstant això, les relacions entre les característiques de la nupcialitat i les de la fecunditat no són tampoc inexistent i convindria sistematitzar el seu estudi i la seva mesura. Per a fer-ho, i no disposant de dades detallades sobre la fecunditat dels matrimonis, els indicadors de Princeton, que ja he presentat anteriorment, constitueixen eines idònies, que permeten a la vegada sintetitzar de manera operativa la intensitat i el calendari de la nupcialitat i de la fecunditat general i estudiar la primera com un dels tres components de la segona, juntament amb la fecunditat matrimonial i la fecunditat extra-matrimonial. Aquests indicadors tenen, a més, l'avantatge de preexistir al meu estudi i d'estar calculats per al conjunt de divisions territorials europees, cosa que permet tota mena de comparacions.

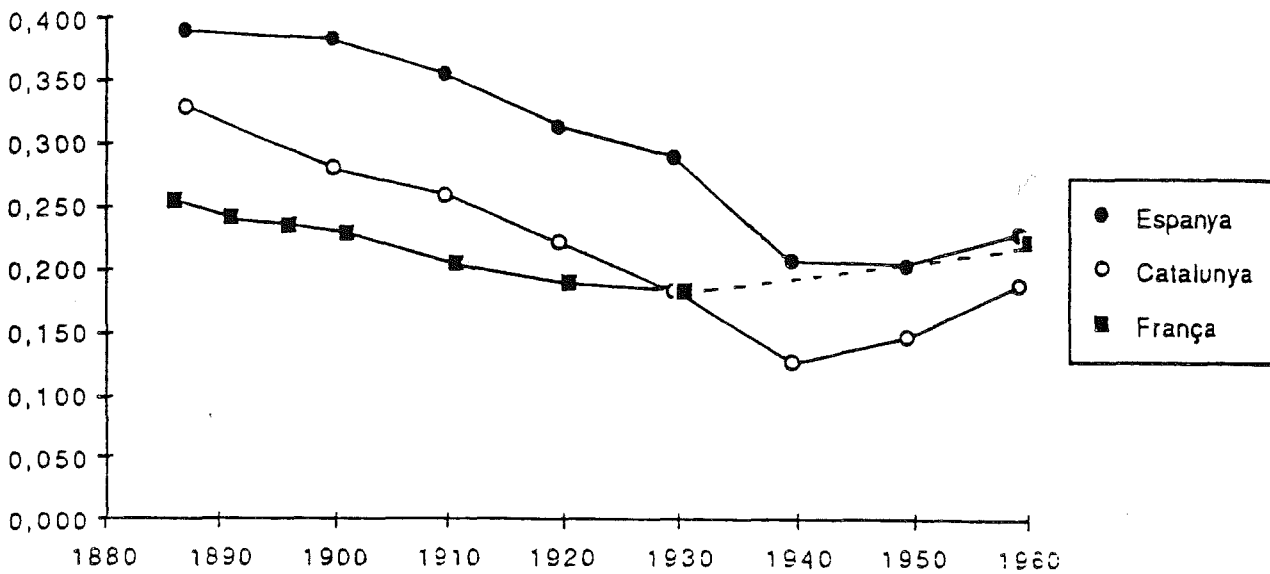
En les pàgines que segueixen, la Taula 2.22 i els Gràfics 2.16 a 2.19 permeten comparar els nivells i evolucions dels quatre indicadors de Princeton (*If*, *Ig*, *Ih* i *Im*) a Catalunya, Espanya i França. Més endavant, la Taula 2.23 i els Gràfics 2.16 bis a 2.19 bis presenten i il·lustren els valors d'aquests indicadors per a les quatre províncies catalanes i Catalunya. Finalment, la Taula 2.24 i el Gràfic 2.20 presenten les sèries dels tres indicadors (*If*, *Ig* i *Im*) que he pogut reconstituir per a les generacions catalanes, segons el mètode exposat en l'apartat metodològic.

L'evolució dels factors

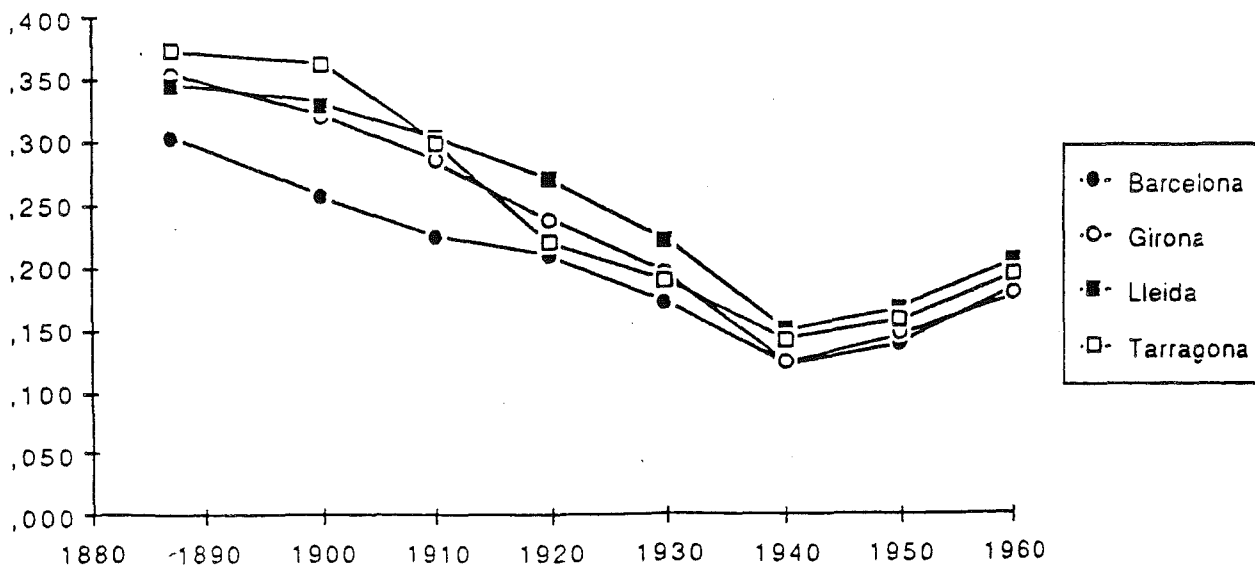
L'indicador de fecunditat general, *If*, és, com ja s'ha indicat, aproximadament proporcional a l'indicador sintètic de fecunditat (ISF) o nombre mig de fills per dona. Per aquesta raó, el Gràfic 2.16, que il·lustra l'evolució de l'indicador *If* a Catalunya, Espanya i França⁸¹, presenta una notable semblança amb el Gràfic 2.1, que

⁸¹ Per a França no hem pogut disposar de dades entre 1930 i 1960; per a fins de comparació, els punts d'aquestes dues dades s'han unit amb un tret discontinu, que simplifica el que sens dubte va ser un període molt accidentat.

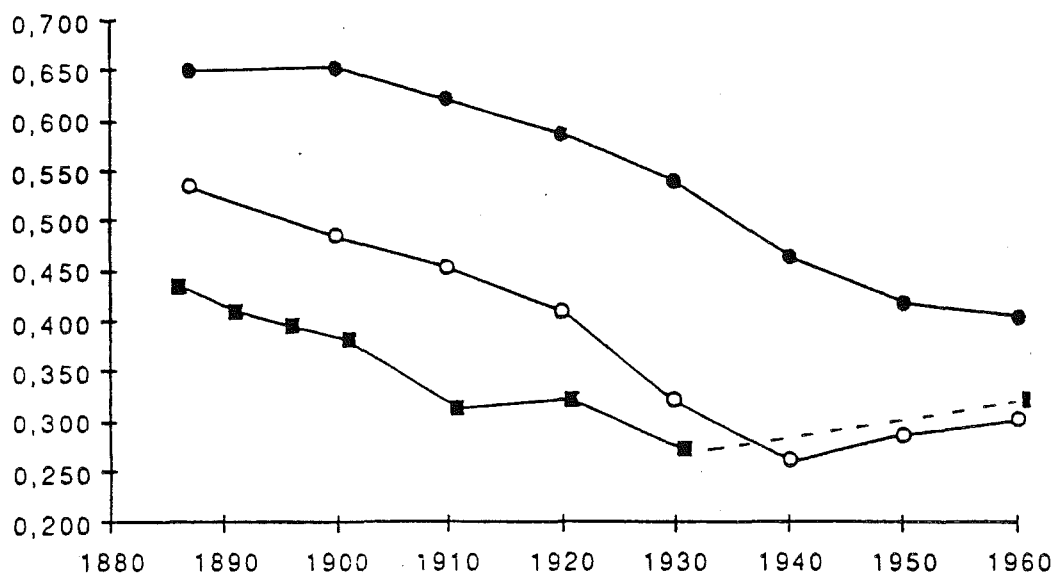
Gràfic 2.16 INDEX DE FECUNDITAT GENERAL (If)
 ESPANYA, CATALUNYA I FRANÇA



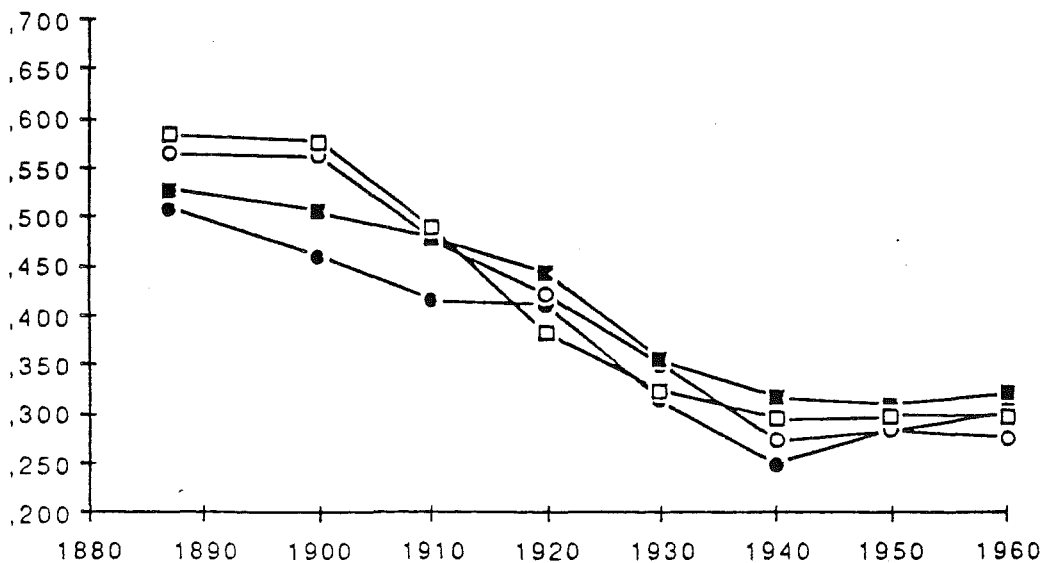
Gràfic 2.16 bis INDEX DE FECUNDITAT GENERAL (If)
 PROVINCIAS CATALANES



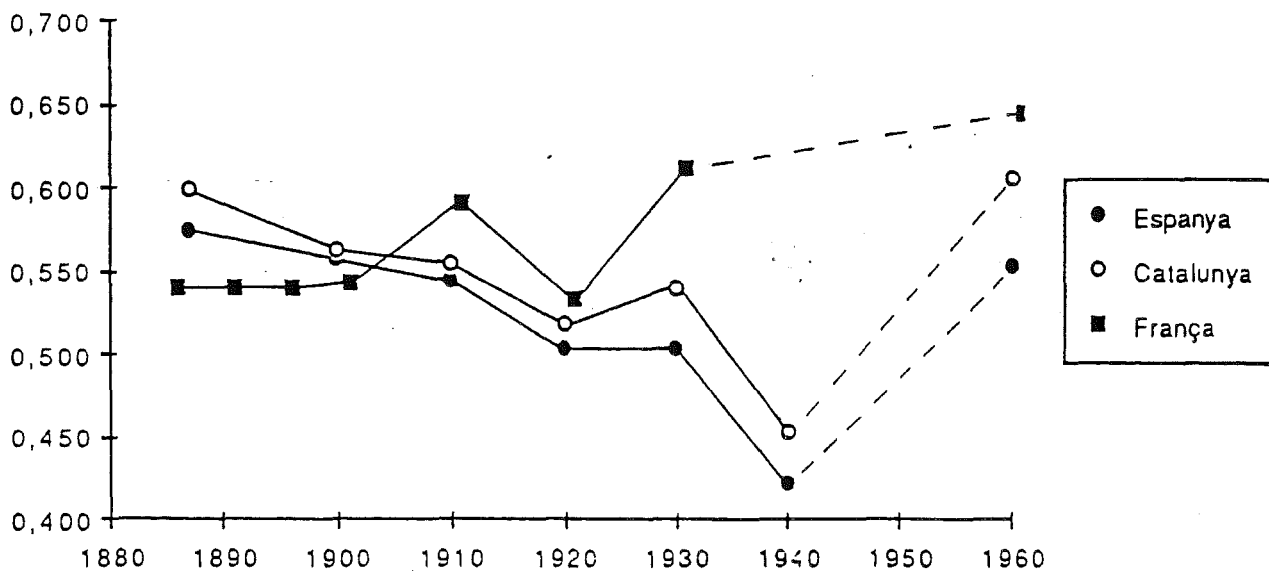
Gràfic 2.17 INDEX DE FECUNDITAT MATRIMONIAL (lg)
 ESPANYA, CATALUNYA I FRANÇA



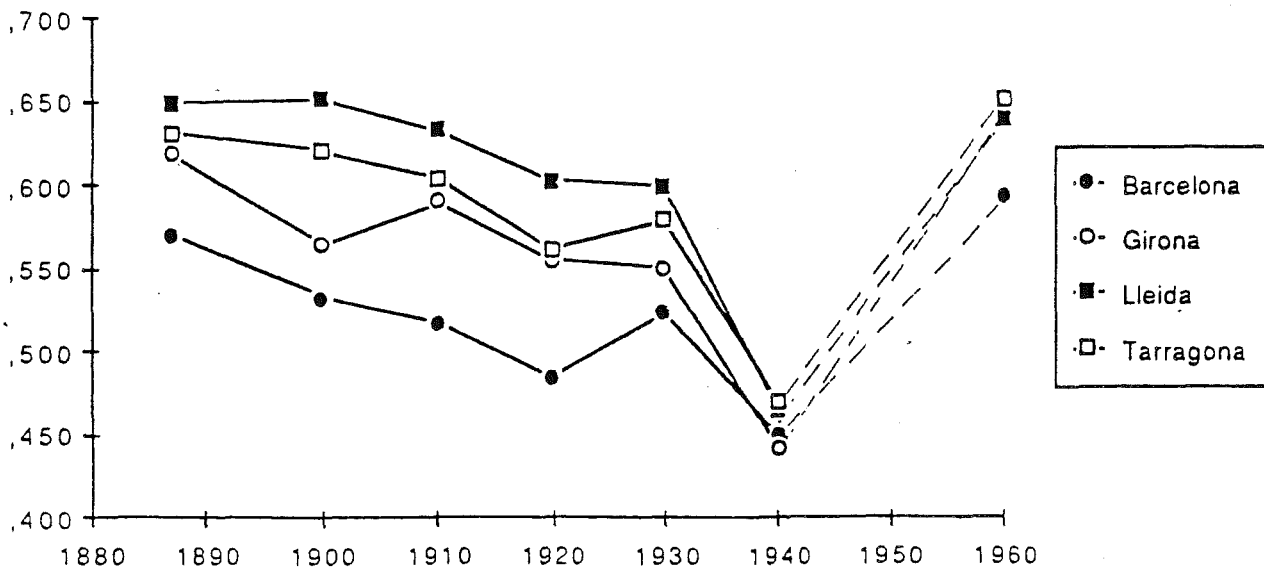
Gràfic 2.17 bis INDEX DE FECUNDITAT MATRIMONIAL (lg)
 PROVINCIAS CATALANES



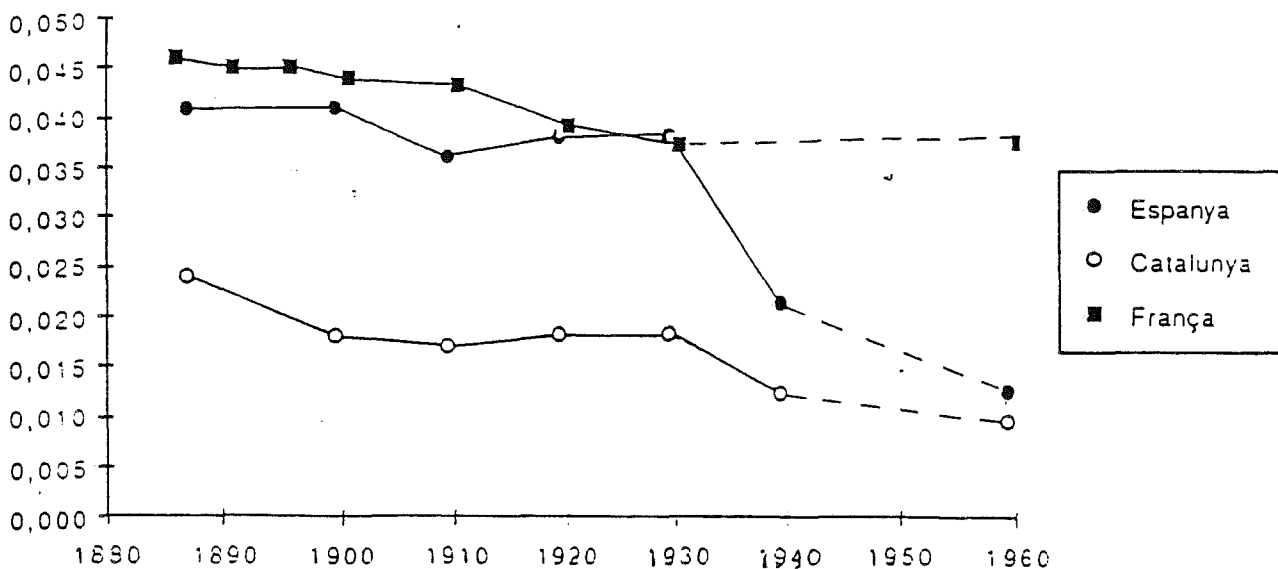
Gràfic 2.18 INDEX D'ESTRUCTURA MATRIMONIAL (Im)
 ESPANYA, CATALUNYA I FRANÇA



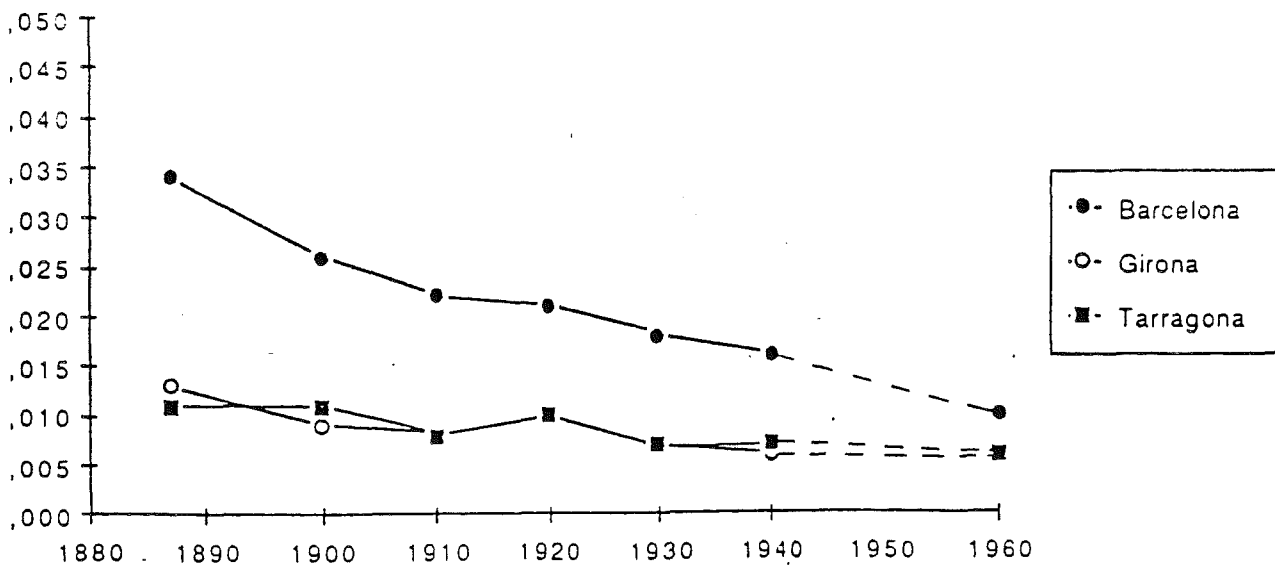
Gràfic 2.18 bis INDEX D'ESTRUCTURA MATRIMONIAL (Im)
 PROVINCIAS CATALANES



Gràfic 2.19 INDEX DE FECUNDITAT EXTRA-MATRIMONIAL
 ESPANYA, CATALUNYA I FRANÇA



Gràfic 2.19 bis INDEX DE FECUNDITAT EXTRA-MATRIMONIAL (Ih)
 PROVINCIAS CATALANES



TAULA 2-22 INDICADORS DE PRINCETON. CATALUNYA, ESPANYA I FRANÇA.

If Fecunditat general			
any	Espanya	Catalunya	França
1886			0,256
1887	0,391	0,330	
1891			0,242
1896			0,235
1900	0,383	0,282	
1901			0,228
1910	0,356	0,259	
1911			0,204
1920	0,314	0,222	
1921			0,189
1930	0,291	0,183	
1931			0,182
1940	0,208	0,126	
1950	0,203	0,145	
1960	0,228	0,187	
1961			0,222

Ig Fecunditat matrimonial			
any	Espanya	Catalunya	França
1886			0,435
1887	0,650	0,534	
1891			0,410
1896			0,396
1900	0,653	0,486	
1901			0,383
1910	0,623	0,453	
1911			0,315
1920	0,586	0,411	
1921			0,321
1930	0,540	0,323	
1931			0,273
1940	0,464	0,263	
1950	0,419	0,288	
1960	0,403	0,303	
1961			0,323

Im Estructura matrimonial			
any	Espanya	Catalunya	França
1886			0,541
1887	0,575	0,600	
1891			0,540
1896			0,541
1900	0,559	0,564	
1901			0,543
1910	0,545	0,555	
1911			0,591
1920	0,504	0,519	
1921			0,534
1930	0,504	0,541	
1931			0,613
1940	0,422	0,454	
1950	-	-	
1960	0,553	0,606	
1961			0,646

Ih Fecunditat extra-matrimonial			
any	Espanya	Catalunya	França
1886			0,046
1887	0,041	0,024	
1891			0,045
1896			0,045
1900	0,041	0,018	
1901			0,044
1910	0,036	0,017	
1911			0,043
1920	0,038	0,018	
1921			0,039
1930	0,038	0,018	
1931			0,037
1940	0,021	0,012	
1950	-	-	
1960	0,012	0,009	
1961			0,037

Font: Coale, AJ i Watkins, SC (1986) "The Decline of Fertility in Europe".

Taula 2.23 INDICADORS DE PRINCETON. PROVINCIAS CATALANES.

I f any	Fecunditat general			
	Barcelona	Girona	Lleida	Tarragona
1887	,304	,354	,345	,372
1900	,257	,321	,330	,362
1910	,225	,285	,303	,299
1920	,209	,238	,270	,219
1930	,173	,196	,223	,190
1940	,121	,124	,150	,142
1950	,140	,148	,168	,158
1960	,185	,180	,207	,197

I g any	Fecunditat matrimonial			
	Barcelona	Girona	Lleida	Tarragona
1887	,508	,564	,528	,583
1900	,459	,561	,504	,577
1910	,414	,477	,478	,489
1920	,409	,420	,441	,382
1930	,314	,351	,354	,323
1940	,249	,272	,316	,294
1950	,284	,284	,309	,299
1960	,305	,277	,321	,299

I m any	Estructura matrimonial			
	Barcelona	Girona	Lleida	Tarragona
1887	,570	,619	,649	,631
1900	,533	,565	,651	,620
1910	,518	,591	,633	,605
1920	,485	,556	,603	,562
1930	,524	,550	,599	,579
1940	,451	,443	,466	,470
1950	,594	,641	,640	,651
1960	,594	,641	,640	,651

I h any	Fecunditat extra-matrimonial			
	Barcelona	Girona	Lleida	Tarragona
1887	,034	,013	,007	,011
1900	,026	,009	,005	,011
1910	,022	,008	-	,008
1920	,021	,010	,010	,010
1930	,018	,007	,027	,007
1940	,016	,006	,005	,007
1950	,010	,006	,005	,006
1960	,010	,006	,005	,006

Font: Coale, AJ i Watkins, SC (1986) "The Decline of Fertility in Europe".

ja he comentat i que presenta l'evolució de l'ISF, mostrant com Catalunya passa, a partir de 1930, d'ocupar un nivell intermedi entre Espanya i França a situar-se ben netament per sota d'aquest país.

Per a l'indicador de fecunditat matrimonial, I_g , (vegeu Gràfic 2.17) l'evolució i classificació dels tres conjunts és similar a la que s'observa per a I_f fins 1930, cosa que apunta a la reducció voluntària de la descendència per part de les parelles com el principal factor del descens de la fecunditat general abans d'aquesta data. Ara bé, a partir de 1930, Catalunya, amb una fecunditat matrimonial gairebé idèntica a la francesa, mostra una fecunditat general molt més baixa, mentre que Espanya, amb una fecunditat dels matrimonis força superior a la francesa mostra una fecunditat general amb prou feina igual. La diferència radica, com es veurà a continuació, en l'evolució de la nupcialitat.

L'indicador d'estructura matrimonial I_m (Gràfic 2.18) mostra una divergent evolució entre França, per una banda, i Catalunya i Espanya per l'altra. Així, partint d'una composició inicial més desfavorable per a la fecunditat en el cas de França, posició que es manté fins a principis de segle, l'evolució de la nupcialitat, observada en l'apartat anterior fa que la solteria esdevé a França cada cop menys freqüent i l'edat mitjana al matrimoni cada cop més jove; a Catalunya i a Espanya, al contrari, la solteria femenina va en augment i l'edat mitjana al matrimoni augmenta, tendències que es veuen exageradament accentuades per les alteracions de la guerra civil que, contràriament al que va a passar a França, no va ser seguida d'un període d'eufòria com el que acompanyà el "baby-boom". La diferència màxima entre el dos conjunts, francès i espanyol, es deuria produir cap a 1950, encara que les nostres dades no permeten documentar-ho⁸². Al final de la sèrie, el 1960, s'anuncia però una nova convergència de tots tres conjunts, propiciada, a Catalunya i a Espanya, pel molt notable augment de la propensió a casar-se i pel rejuveniment de l'edat al matrimoni que ja hem descrit anteriorment.

Finalment, i pel que respecta l'índex de fecunditat extra-matrimonial, el Gràfic 2.19 mostra l'ínfima incidència dels naixements fora

⁸² Les pertorbacions relacionades amb la Segona Guerra Mundial fan molt difícils les comparacions precisament en el període en que Catalunya, i en menor mesura Espanya, constituïren una zona de les de menor fecunditat d'Europa. De fet, consultant les dades que presenten Coale i Watkins (Op.cit., p.80-152) per als països que disposen de dades al voltant de 1950, solament el Nord d'Itàlia i el Cantó de Ginebra mostren valors significativament més baixos que els catalans.