

**TECNOLOGIES DE LA INFORMACIÓ I
INFORMATITZACIÓ D'ARXIUS:
L'ARXIU EPISCOPAL DE VIC**

Tesi doctoral realitzada per Remei Perpinyà i Morera

Universitat Autònoma de Barcelona
Departament d'Història Moderna i Contemporània

Dirigida pel Dr. Borja de Riquer i Permanyer

Gener del 2000

9.3 Edició de llistats

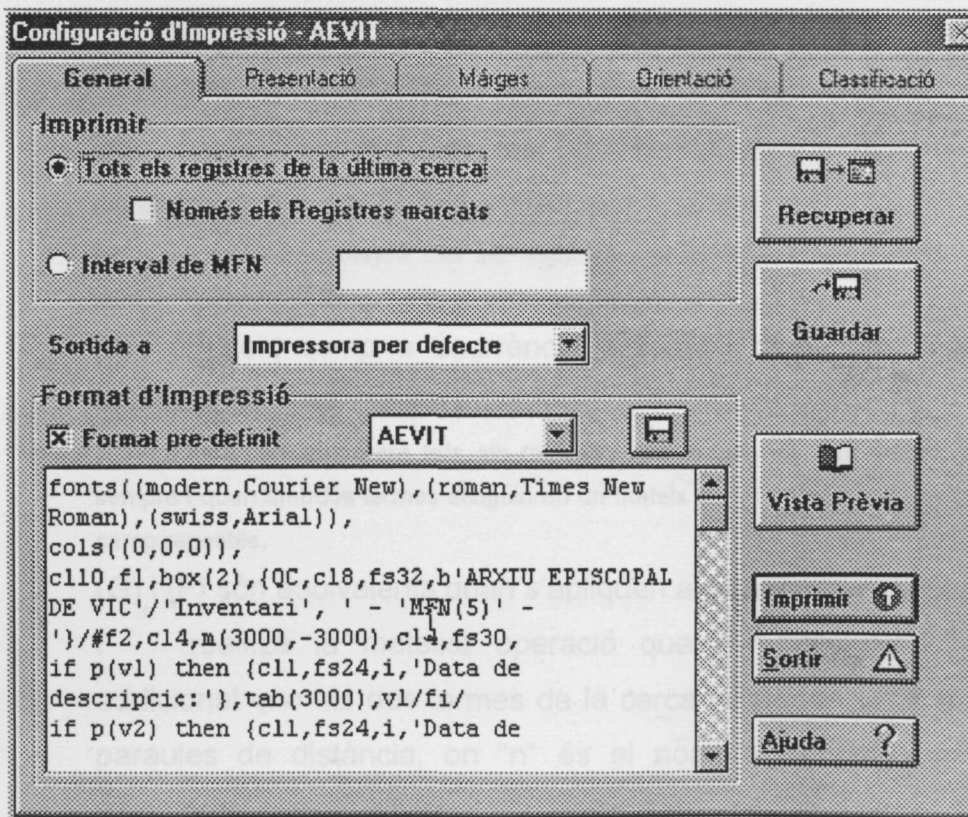
Des del menú principal s'accedeix a les opcions per a la impressió que té el programa a través de la icona:



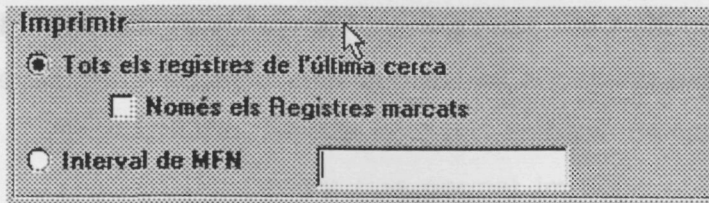
9.3.1 Explicació del menú d'impressió

- **General**

Immediatament es desplega la finestra general d'impressió, que mostra les opcions disponibles.



Imprimir:



El programa permet:

- Imprimir tots els registres recuperats en una cerca (prèviament executada i visualitzada).
- Imprimir únicament els registres marcats de la cerca.
- Imprimir un interval determinat de registres: s'ha d'indicar el MFN del primer registre i el MFN de l'últim registre que es vol visualitzar.

Per exemple: n (ún únic registre)

n- (del registre número "n" fins a l'últim)

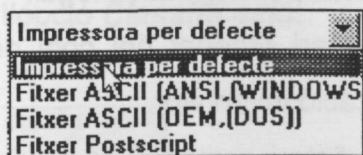
-n (del primer registre fins al número "n")

n-m (del registre "n" al registre "m")

Es poden separar diferents rangs de registres amb comes

(1-5,7-10,15,24)

Sortida: l'usuari té diferents opcions per a la sortida de la informació.



El programa, per defecte, té seleccionada l'opció d'enviar el resultat a la impressora. No obstant això, si l'usuari vol guardar el resultat en un fitxer per a després recuperar-lo en un processador de text o en un altre tipus d'aplicació té tres formats disponibles:

- ASCII (ANSI,(WINDOWS)): El programa envia el fitxer amb l'extensió TXT al directori C:\winisis\work
- ASCII (OEM, (DOS)): El programa envia el fitxer amb l'extensió TXT al directori C:\winisis\work
- POSTSCRIPT: El programa envia el fitxer amb l'extensió PRN al directori C:\winisis\work

Format d'Impressió: l'usuari pot seleccionar d'entre els formats de visualització definits a la base de dades aquell que més s'adapti a les seves necessitats.



Els formats existents per a visualitzar i imprimir els documents són:

PER A LA BASE DE DADES AEVIT:

- AEVIT: Format complet de la base de dades. Mostra tots els camps de la base de dades precedits del seus respectius literals. És el format més visual però no s'aconsella la seva utilització per a la impressió atesa la quantitat de línies necessàries per a la visualització d'un registre.
- USUAR: Format amb una selecció de camps per als usuaris. No imprimeix els registres que no són consultables per normativa legal.
- IMPRE: Format que permet imprimir l'inventari ordenat pel codi de classificació. Està associat al full de classificació inven.wpr.
- CURT: Format que permet imprimir un inventari somer ordenat pel codi de classificació. Està associat al full de classificació curt.wpr.
- RESTA: Format que permet imprimir un llistat dels registres segons l'estat de conservació. La seva funció és imprimir un llistat de control pels restauradors. Està associat al full de classificació resta.wpr.
- PARTP: Format associat al full de classificació partp.wpr per imprimir un inventari dels fons parroquials segons la signatura topogràfica antiga.

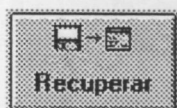
PER A LA BASE DE DADES AEVSE:

- AEVSE: Format complet de la base de dades. Mostra tots els camps de la base de dades precedits del seus respectius literals. És el format

més visual però no s'aconsella la seva utilització per a la impressió atesa la quantitat de línies necessàries per a la visualització d'un registre.

- USUAS: Format amb una selecció de camps per als usuaris.
- CODI: Format que permet imprimir el quadre de classificació. Està associat al full de classificació quadre.wpr.

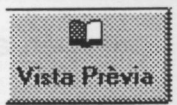
Opcions de la finestra



Permet recuperar els **fulls d'impressió** definits en la base de dades per a utilitzar-los en la impressió en curs. El programa mostra una finestra amb aquests fulls (identificats amb l'extensió WPR) per a que l'usuari seleccioni el full desitjat.



Permet arxivar un full d'impressió definit (tipus de sortida de la informació, format, etc) o bé una classificació prèviament elaborada en l'opció **Classificació**.



Ens mostra la vista preliminar de la impressió abans d'executar-la.(només activa si s'ha definit com a opció de sortida la impressora)



Executa la impressió.



Cancel·la les especificacions de la impressió i tanca la finestra.

Ajuda



Mostra l'ajuda del programari (només disponible en anglès)

Des de la finestra general es pot accedir a la resta de prestacions de la impressió a través de les solapes superiors:



Per a sortir de les diferents finestres s'ha de tornar sempre al la finestra **General** i seleccionar l'opció **cancel·lar**.

• Presentació

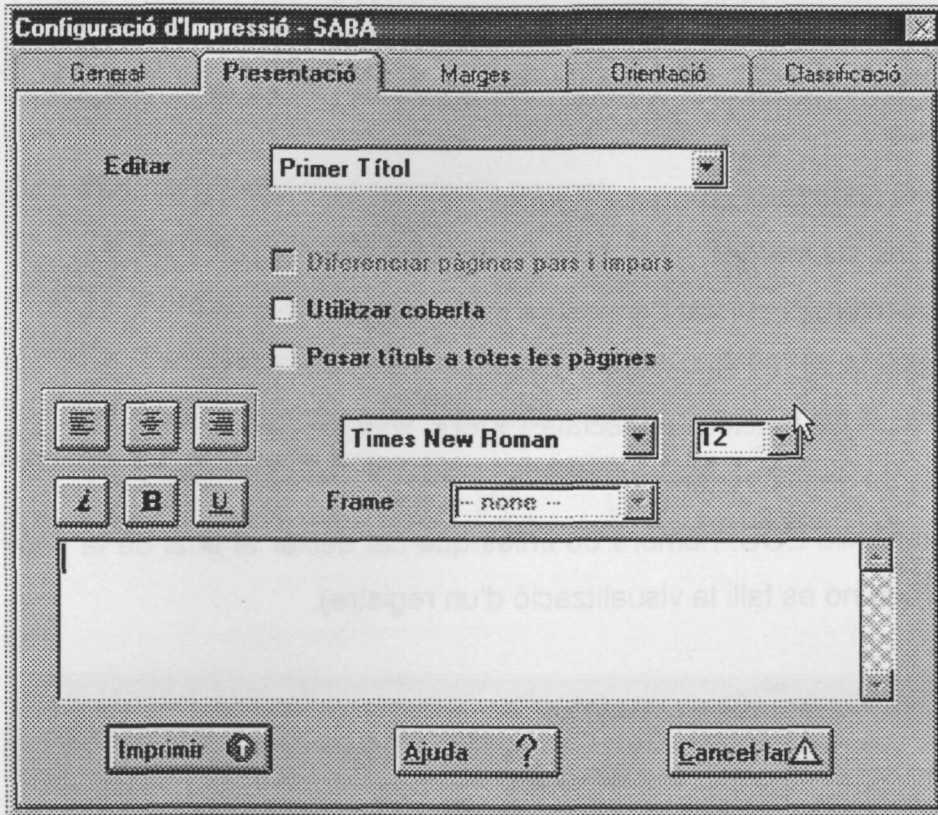
Des d'aquesta finestra es pot editar les especificacions de la impressió que afecten a:

- Peu de pàgina
- Primer títol
- Segon títol
- Tercer títol
- Encapçalament

CDS/ISIS permet posar fins a tres títols al resultat d'una impressió de forma que es visualitzin en la primera pàgina de la impressió o bé que apareguin al començament de totes les pàgines.

Des d'aquesta opció es poden dissenyar els títols utilitzant les prestacions del programa (cursiva [i], negreta [b], majúscula [u]), les fonts més adients (tipus i polzades), així com l'alineació de les dades (esquerra, dreta, centrat).

Si s'ha especificat un full de classificació amb encapçalament també es pot modificar el seu aspecte des d'aquesta finestra.

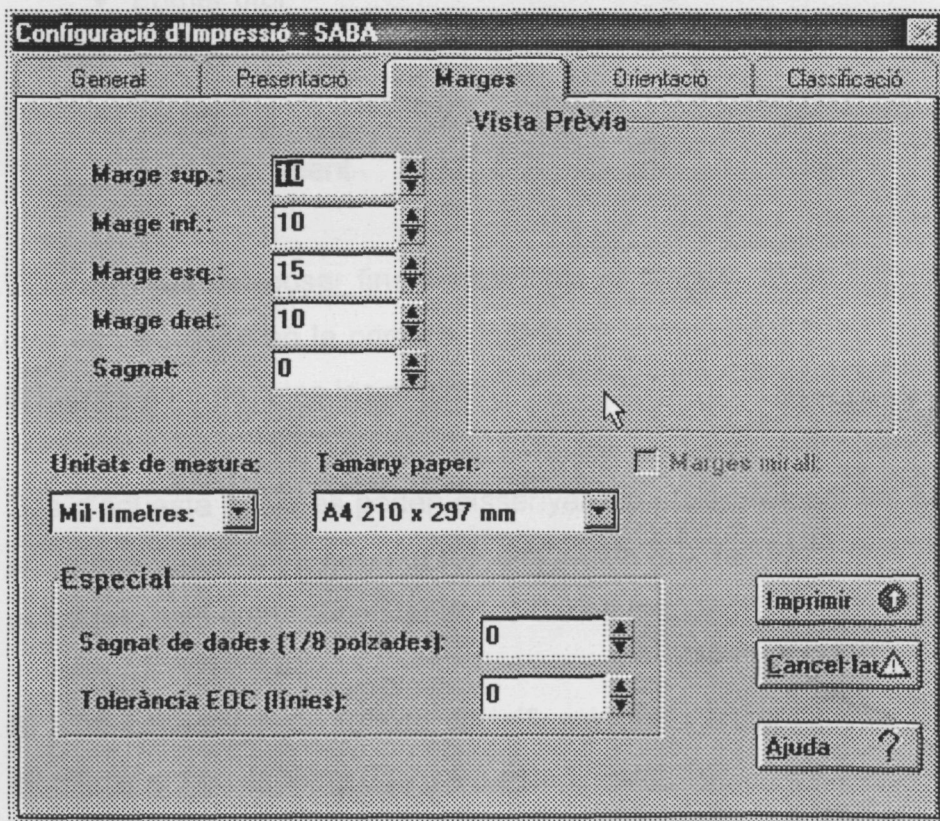


• Marges

Des d'aquesta finestra el programa permet:

- Definir els marges.
- Seleccionar la unitat de mesura més adient.
- Seleccionar les dimensions del paper.
- Utilitzar les funcions especials.
- Sagnat de les dades.
- Tolerància EOC: nombre de línies que cal deixar al final de la pàgina perquè no es talli la visualització d'un registre).

Veure l'efecte dels diferents canvis a través de la vista prèvia del document.



- **Orientació**

Des d'aquesta finestra el programa permet:

- Definir les columnes.
- Aplicar el zoom.
- Definir les especificacions de la numeració de les pàgines.
- Veure l'efecte dels diferents canvis a través de la vista prèvia del document.



- **Classificació**

Des d'aquesta finestra l'usuari pot definir el seu propi full de classificació utilitzant el llenguatge de format de Winisis.

Winisis ordena per defecte el resultat d'una impressió pel número de MFN dels registres (en ordre ascendent: del MFN més petit al MFN més gran). Si es desitja que el resultat d'una cerca quedi imprès en un altre tipus d'ordenació s'ha d'indicar la nova classificació seleccionant un full de classificació. Aquest el pot realitzar el mateix usuari des de l'opció **Classificació** del menú general; no obstant això, l'elaboració d'un full de classificació suposa un coneixement del llenguatge de format de Winisis.

Si prèviament s'ha recuperat des de la finestra **General** un dels fulls de classificació definits en la base de dades, al prémer aquesta opció la finestra mostrarà les especificacions del full de classificació seleccionat, què es pot editar o modificar (les modificacions efectuades sobre un full existent podran utilitzar-se només per a la impressió en curs i no quedaran arxivades mentre no s'especifiqui l'opció **Arxivar** a la finestra **General**).

Configuració d'Impressió - SABA

General Presentació Marges Orientació **Classificació**

Núm. encapçalaments: Paraules buides:

F. Encapçalament:

Longitud 1a clau: Tipus d'encapçalament:

FST:

Longitud 2a clau: Tipus d'encapçalament:

FST:

Longitud 3a clau: Tipus d'encapçalament:

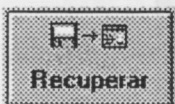
FST:

Longitud 4a clau: Tipus d'encapçalament:

FST:

9.3.2 Edició de llistats predefinits

Les bases de dades de l'Arxiu Episcopal de Vic porten ja definits uns fulls d'impressió per a l'edició dels llistats més habituals.



Per recuperar un full d'impressió predefinit cal activar la icona de Recuperar del menú general. S'obre un quadre de diàleg que permet escollir entre els diferents dissenys de llistats predefinits.

- INVEN.WPR: impressió de l'inventari.
- CURT.WPR: impressió d'un inventari somer.
- RESTA.WPR: impressió d'un llistat per als restauradors.
- PARTP.WPR: impressió de l'inventari de fons parroquials segons la signatura tipogràfica antiga.
- QUADRE.WPR: impressió del Quadre de Classificació.

Cada disseny de llistat ja porta incorporat les especificacions de format de visualització i full de classificació per tal que surti correctament ordenat.

L'únic que l'usuari pot canviar, si s'escau, és:

- sortida: impressora o fitxer
 - presentació
 - marges
- **INVEN.WPR: Impressió de l'inventari**

Està lligat a la base de dades AEVIT. Ordena i encapçala el resultat d'una cerca per codi de fons, codi de classificació i número d'unitat i subunitat arxivística. Té associat per defecte el format de visualització **IMPRE**.

- **CURT.WPR. Impressió de l'inventari somer**

Està lligat a la base de dades AEVIT. Ordena i encapçala el resultat d'una cerca per codi de fons, codi de classificació i número d'unitat i subunitat arxivística. Té associat per defecte el format de visualització **CURT**.

- **RESTA.WPR. Impressió de llistat pels restauradors**

Està lligat a la base de dades AEVIT. Ordena i encapçala el resultat d'una cerca pel codi d'estat de conservació i pel codi de classificació. Té associat per defecte el format de visualització **RESTA**.

- **PARTP.WPR. Impressió d'inventari topogràfic dels fons parroquials**

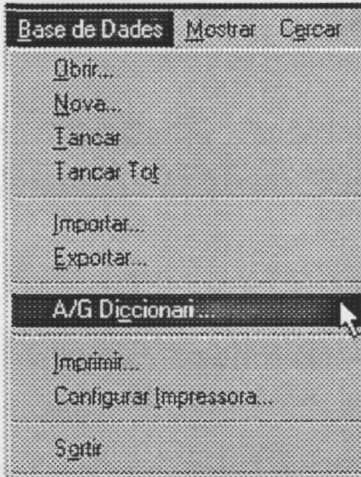
Està lligat a la base de dades AEVIT. Permet imprimir l'inventari dels fons parroquials ordenat per la signatura topogràfica antiga. Ordena i encapçala el resultat d'una cerca per codi de fons i en segon terme per unitat arxivística. L'ordenació de les unitats arxivístiques no es fa pel camp 115 (número seqüencial d'ordenació adoptat com a signatura topogràfica a partir de 1999) sinó pels codis de les sèries compreses en la unitat (sistema de signatura topogràfica adoptat fins el 1999). Té associat per defecte el format de visualització **PARTP.WPR**.

- **QUADRE.WPR. Impressió del quadre de classificació**

Està lligat a la base de dades AEVSE. Ordena i encapçala el resultat d'una cerca pel codi de classificació. Té associat per defecte el format de visualització **CODI**.

9.4 Actualització i manteniment del diccionari (fitxer invers)

Des del menú Base de Dades s'accedeix a una sèrie de funcions de la base de dades entre les quals es troba la possibilitat d'actualitzar i/o generar el fitxer invers (**A/G Diccionari**)



9.4.1 Explicació del menú

Quan es selecciona aquesta opció el programa mostra un quadre de diàleg amb les opcions disponibles pel manteniment del fitxer invers.

