

Nº C31

Objeto Caja

Tipo de material Madera de frutal probablemente nogal o roble

Longitud 39,7 cm

Profundidad o diametro 21,6 cm

Altura 27,3 cm

Técnica Construcción en "cola de milano" con las tapas ensambladas sin cierre y bisagras embuchadas

Origen Mallorca

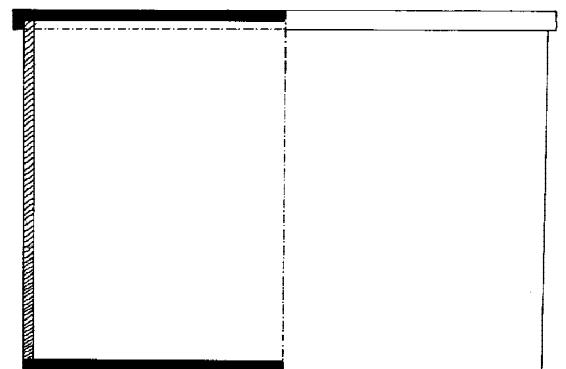
Datacion XVIII

Estilo Barroco

Descripcion Caja en forma de P.R.R. Decoración policroma con rocallas enmarcando la cartela y tema alegórico aludiendo al contenido (paquetes); el dibujo está realizado correctamente y no está exento de calidad: es eco o reminiscencia del estilo de los bodegones del siglo XVII de Pedro de Campobín o Tomás Yepes [5]

Utilidad Contenedor (*Diversy Reru*: diversos productos en paquetes): existe una con la misma cartela en el Musel de la Farmacia Hispana de Madrid

Comentarios Ver C27



Nº C32

Objeto Caja

Tipo de material Madera de frutal probablemente nogal o roble

Longitud 39,9 cm

Profundidad o diametro 21,2 cm

Altura 27,3 cm

Técnica Construcción en "cola de milano" con las tapas ensambladas sin cierre y bisagras embuchadas

Origen Mallorca

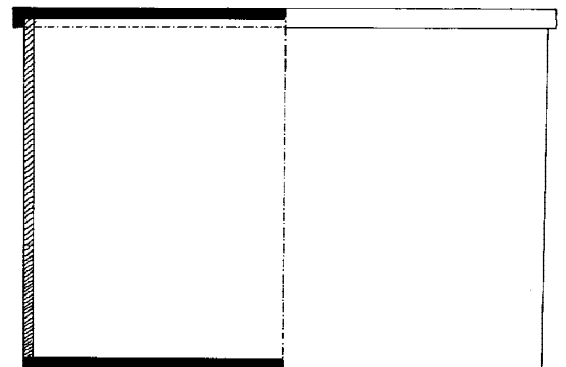
Datacion XVIII

Estilo Barroco

Descripcion Caja en forma de P.R.R. Decoración policroma con rocallas enmarcando la cartela y tema alegórico aludiendo al contenido (cuerno de ciervo); el dibujo está realizado correctamente y no está exento de calidad: es eco o reminiscencia del estilo de los bodegones del siglo XVII de Pedro de Campobín o Tomás Yepes [5]

Utilidad Cotenedor de simple de origen animal (*Cornu cervi*)

Comentarios Ver C27



Objeto Caja

Tipo de material Madera de frutal probablemente nogal o roble

Longitud 39,6 cm

Profundidad o diametro 20,9 cm

Altura 27,4 cm

Técnica Construcción en "cola de milano" con las tapas ensambladas sin cierre y bisagras embuchadas

Origen Mallorca

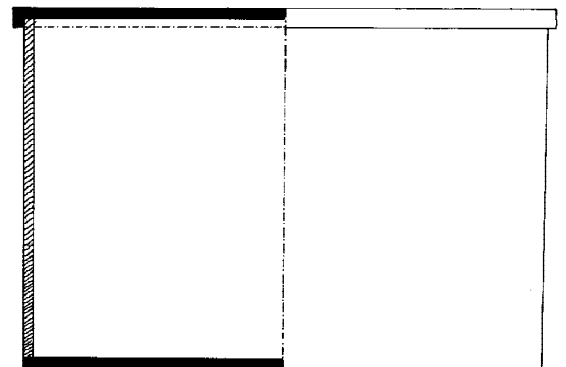
Datacion XVIII

Estilo Barroco

Descripcion Caja en forma de P.R.R. Decoración policroma con rocallas enmarcando la cartela y tema alegórico aludiendo al contenido (mineral amarillo-azufre); el dibujo está realizado correctamente y no está exento de calidad: es eco o reminiscencia del estilo de los bodegones del siglo XVII de Pedro de Camprobín o Tomás Yepes [5]

Utilidad Contenedor de somple de origen mineral (*Sulphur nativum*)

Comentarios Ver C27



Nº C34

Objeto Caja

Tipo de material Madera de frutal probablemente nogal o roble

Longitud 40,3 cm

Profundidad o diametro 22 cm

Altura 27,6 cm

Técnica Construcción en "cola de milano" con las tapas ensambladas sin cierre y bisagras embuchadas

Origen Mallorca

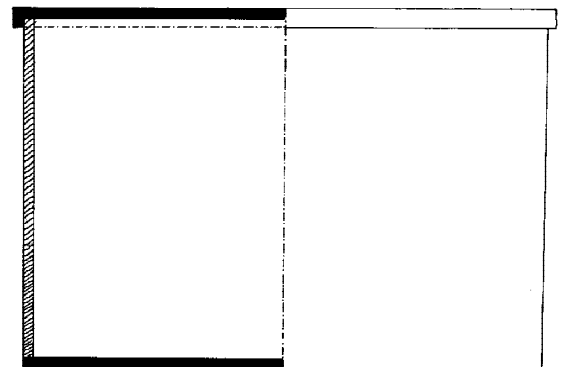
Datacion XVIII

Estilo Mallorca

Descripcion Caja en forma de P.R.R. Decoración policroma con rocallas enmarcando la cartela y tema alegórico aludiendo al contenido (leño blanco); el dibujo está realizado correctamente y no está exento de calidad: es eco o reminiscencia del estilo de los bodegones del siglo XVII de Pedro de Camprobín o Tomás Yepes [5]

Utilidad Contenedor de simple de origen vegetal (*Lignum quassiae*)

Comentarios Ver C27



Nº C35

Objeto Caja

Tipo de material Madera de frutal probablemente nogal o roble

Longitud 39,9 cm

Profundidad o diametro 21,5 cm

Altura 27 cm

Técnica Construcción en "cola de milano" con las tapas ensambladas sin cierre y bisagras embuchadas

Origen Mallorca

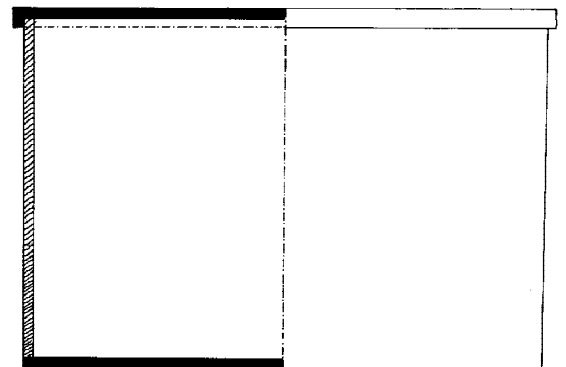
Datacion XVIII

Estilo Barroco

Descripcion Caja en forma de P.R.R. Decoración policroma con rocallas enmarcando la cartela y tema alegórico aludiendo al contenido (rosal); el dibujo está realizado correctamente y no está exento de calidad: es eco o reminiscencia del estilo de los bodegones del siglo XVII de Pedro de Campobín o Tomás Yepes [5]

Utilidad Contenedor de simple de origen vegetal (*Flores rosae gallicae*)

Comentarios Ver C27
Restaurada



Nº C36

Objeto Caja

Tipo de material Madera de frutal probablemente nogal o roble

Longitud 39,6 cm

Profundidad o diametro 21,4 cm

Altura 27 cm

Técnica Construcción en "cola de milano" con las tapas ensambladas sin cierre y bisagras embuchadas

Origen Mallorca

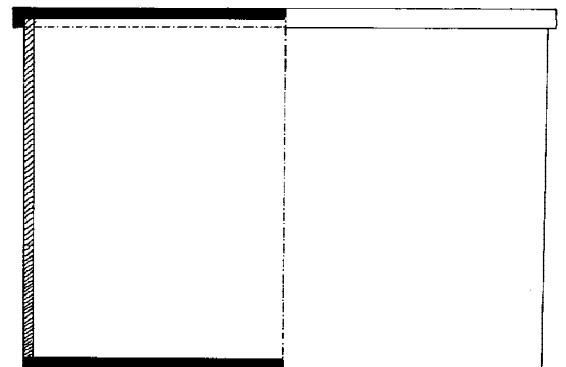
Datacion XVIII

Estilo Barroco

Descripcion Caja en forma de P.R.R. Decoración policroma con rocallas enmarcando la cartela y tema alegórico aludiendo al contenido (camomila); el dibujo está realizado correctamente y no está exento de calidad: es eco o reminiscencia del estilo de los bodegones del siglo XVII de Pedro de Campobín o Tomás Yepes [5]

Utilidad Contenedor de simple de origen vegetal (*Camomila*)

Comentarios Ver C27



Nº C37

Objeto Caja

Tipo de material Madera de frutal probablemente nogal o roble

Longitud 40 cm

Profundidad o diametro 21,4 cm

Altura 27,3 cm

Técnica Construcción en "cola de milano" con las tapas ensambladas sin cierre y bisagras embuchadas

Origen Mallorca

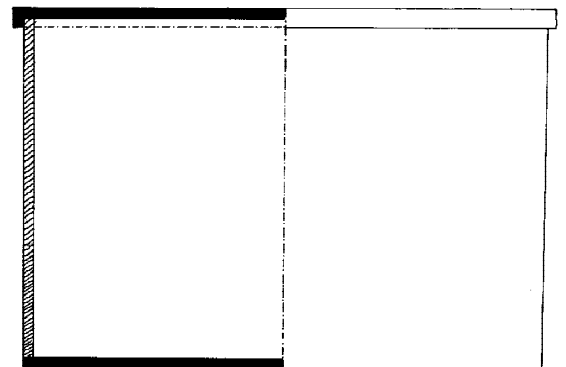
Datacion XVIII

Estilo Barroco

Descripcion Caja en forma de P.R.R. Decoración policroma con rocallas enmarcando la cartela y tema alegórico aludiendo al contenido (arbol de cassia fistula)); el dibujo está realizado correctamente y no está exento de calidad: es eco o reminiscencia del estilo de los bodegones del siglo XVII de Pedro de Camprobín o Tomás Yepes [5]

Utilidad Contenedorde simple vegetal (*Cassia fistula*)

Comentarios Ver C27



Objeto Caja

Tipo de material Madera de frutal probablemente nogal o roble

Longitud 39,8cm

Profundidad o diametro 21,5 cm

Altura 27,4 cm

Técnica Construcción en "cola de milano" con las tapas ensambladas sin cierre y bisagras embuchadas

Origen Mallorca

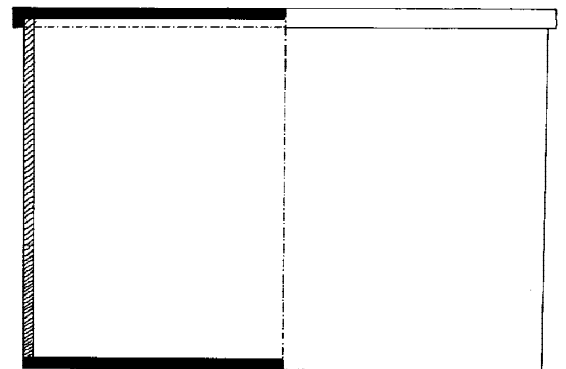
Datacion XVIII

Estilo Barroco

Descripcion Caja en forma de P.R.R. Decoración policroma con rocallas enmarcando la cartela y tema alegórico aludiendo al contenido (diversas hierbas); el dibujo está realizado correctamente y no está exento de calidad: es eco o reminiscencia del estilo de los bodegones del siglo XVII de Pedro de Camprobín o Tomás Yepes [5]

Utilidad Contenedor de simples (hierbas diversas)

Comentarios Ver C27



Nº C39

Objeto Caja

Tipo de material Madera de frutal probablemente nogal o roble

Longitud 39,5 cm

Profundidad o diametro 21,2 cm

Altura 27,5 cm

Técnica Construcción en "cola de milano" con las tapas ensambladas sin cierre y bisagras embuchadas

Origen Malloca

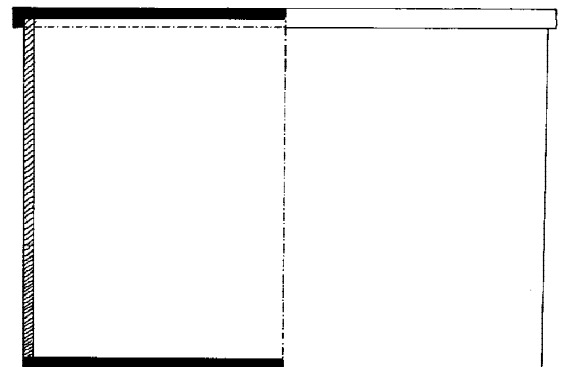
Datacion XVIII

Estilo Barroco

Descripcion Caja en forma de P.R.R. Decoración policroma con rocallas enmarcando la cartela y tema alegórico aludiendo al contenido (papaver-amapolas)); el dibujo está realizado correctamente y no está exento de calidad: es eco o reminiscencia del estilo de los bodegones del siglo XVII de Pedro de Camprobín o Tomás Yepes [5]

Utilidad Contenedor de simple vegetal (*Papaver erraticus*)

Comentarios Ver C27



Nº C40

Objeto Caja

Tipo de material Madera de frutal probablemente nogal o roble

Longitud 39,9 cm

Profundidad o diametro 21,5 cm

Altura 27 cm

Técnica Construcción en "cola de milano" con las tapas ensambladas sin cierre y bisagras embuchadas

Origen Mallorca

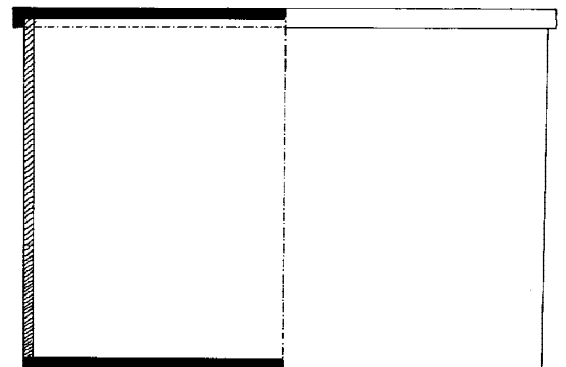
Datacion XVIII

Estilo Barroco

Descripcion Caja en forma de P.R.R. Decoración policroma con rocallas enmarcando la cartela y tema alegórico aludiendo al contenido (ramas de regaliz); el dibujo está realizado correctamente y no está exento de calidad: es eco o reminiscencia del estilo de los bodegones del siglo XVII de Pedro de Camprobín o Tomás Yepes [5]

Utilidad Contenedor de simple vegetal (*Radices liquiritiae*)

Comentarios Regular estado de conservación.
Ver C27



Nº C41

Objeto Caja

Tipo de material Madera de frutal probablemente nogal o roble

Longitud 39,6 cm

Profundidad o diametro 21,4 cm

Altura 27,3 cm

Técnica Construcción en "cola de milano" con las tapas ensambladas sin cierre y bisagras embuchadas

Origen Mallorca

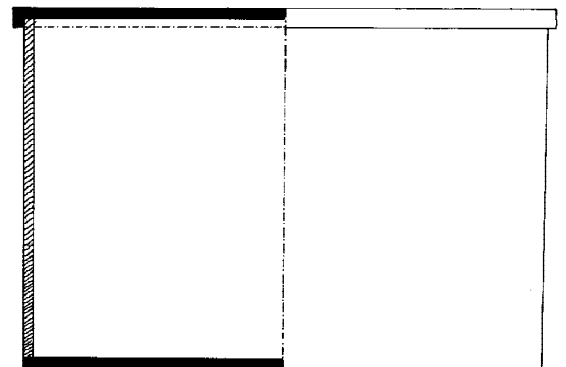
Datacion XVIII

Estilo Barroco

Descripcion Caja en forma de P.R.R. Decoración policroma con rocallas enmarcando la cartela y tema alegórico aludiendo al contenido (frutas mostrando sus semillas); el dibujo está realizado correctamente y no está exento de calidad: es eco o reminiscencia del estilo de los bodegones del siglo XVII de Pedro de Campobón o Tomás Yepes [5]

Utilidad Contenedor de simples vegetales (*Quattuor semina frigida majora*)

Comentarios Ver C27



Nº C42

Objeto Caja

Tipo de material Madera de frutal probablemente nogal o roble

Longitud 40,1 cm

Profundidad o diametro 21 cm

Altura 27,5 cm

Técnica Construcción en "cola de milano" con las tapas ensambladas sin cierre y bisagras embuchadas

Origen Mallorca

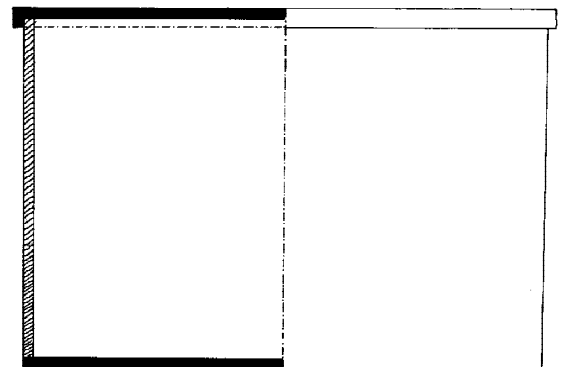
Datacion XVIII

Estilo Barroco

Descripcion Caja en forma de P.R.R. Decoración policroma con rocallas enmarcando la cartela y tema alegórico aludiendo al contenido (amapola o adormidera blanca); el dibujo está realizado correctamente y no está exento de calidad: es eco o reminiscencia del estilo de los bodegones del siglo XVII de Pedro de Campobón o Tomás Yepes [5]

Utilidad Contenedor de simple vegetal (*Papaveris albi- somniferum*)

Comentarios Ver C27



Nº C43

Objeto Caja

Tipo de material Madera de frutal probablemente nogal o roble

Longitud 39,7 cm

Profundidad o diametro 21,6 cm

Altura 27,3 cm

Técnica Construcción en "cola de milano" con las tapas ensambladas sin cierre y bisagras embuchadas

Origen Mallorca

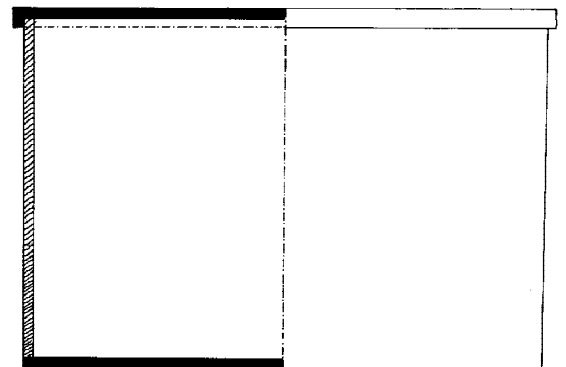
Datacion XVIII

Estilo Barroco

Descripcion Caja en forma de P.R.R. Decoración policroma con rocallas enmarcando la cartela y tema alegórico aludiendo al contenido (planta- escorzonera); el dibujo está realizado correctamente y no está exento de calidad: es eco o reminiscencia del estilo de los bodegones del siglo XVII de Pedro de Campobín o Tomás Yepes [5]

Utilidad Contenedor de simple vegetal (*Viperinae radices*)

Comentarios Ver C27



Nº C44

Objeto Caja

Tipo de material Madera de frutal probablemente nogal o roble

Longitud 39,9 cm

Profundidad o diametro 21,4 cm

Altura 27,9 cm

Técnica Construcción en "cola de milano" con las tapas ensambladas sin cierre y bisagras embuchadas

Origen Mallorca

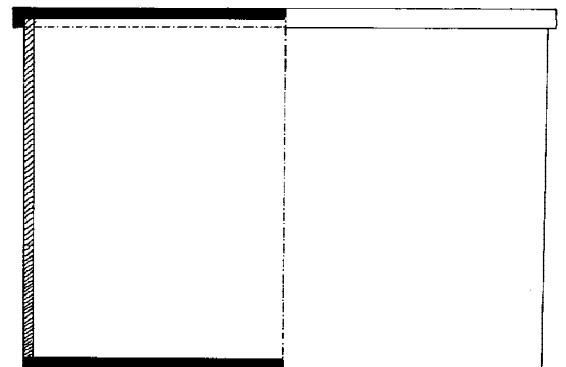
Datacion XVIII

Estilo Barroco

Descripcion Caja en forma de P.R.R. Decoración policroma con rocallas enmarcando la cartela y tema alegórico aludiendo al contenido (raices); el dibujo está realizado correctamente y no está exento de calidad; es eco o reminiscencia del estilo de los bodegones del siglo XVII de Pedro de Campobín o Tomás Yepes [5]

Utilidad Contenedor de simples vegetales (raices: *Diversity Radicy*)

Comentarios Ver C27



Nº C45

Objeto Caja

Tipo de material Madera de frutal probablemente nogal o roble

Longitud 39,9 cm

Profundidad o diametro 21,6 cm

Altura 26,9 cm

Técnica Construcción en "cola de milano" con las tapas ensambladas sin cierre y bisagras embuchadas

Origen Mallorca

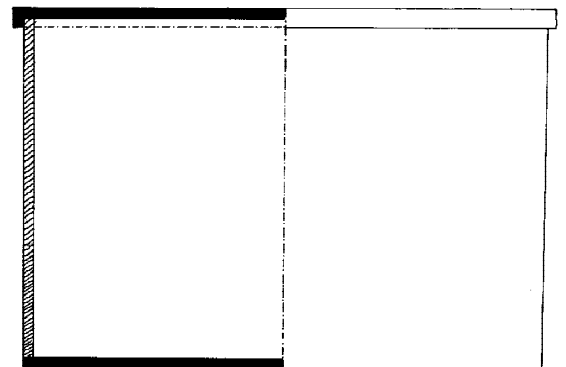
Datacion XVIII

Estilo Barroco

Descripcion Caja en forma de P.R.R. Decoración policroma con rocallas enmarcando la cartela y tema alegórico aludiendo al contenido (hierbas)); el dibujo está realizado correctamente y no está exento de calidad; es eco o reminiscencia del estilo de los bodegones del siglo XVII de Pedro de Campobín o Tomás Yepes [5]

Utilidad Contenedor de simples vegetales (*Herbae contra vermes*)

Comentarios Ver C27



Nº C46

Objeto Caja

Tipo de material Madera de frutal probablemente nogal o roble

Longitud 40,1 cm

Profundidad o diametro 21,7 cm

Altura 27,2 cm

Técnica Construcción en "cola de milano" con las tapas ensambladas sin cierre y bisagras embuchadas

Origen Mallorca

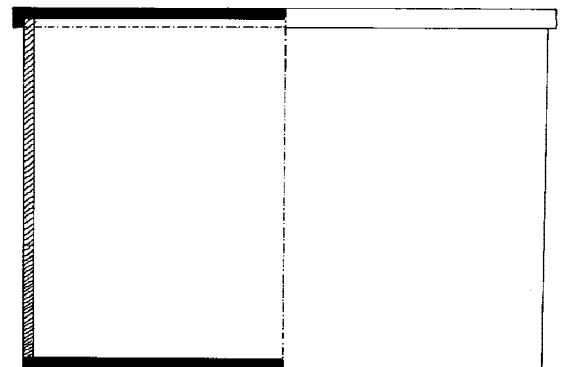
Datacion XVIII

Estilo Barroco

Descripcion Caja en forma de P.R.R. Decoración policroma con rocallas enmarcando la cartela y tema alegórico aludiendo al contenido (doradilla); el dibujo está realizado correctamente y no está exento de calidad; es eco o reminiscencia del estilo de los bodegones del siglo XVII de Pedro de Campobín o Tomás Yepes [5]

Utilidad Contedor de simple vegetal (*Ceterach off*)

Comentarios Ver C27



Nº C47

Objeto Caja

Tipo de material Madera de frutal probablemente nogal o roble

Longitud 39,5 cm

Profundidad o diametro 21,15 cm

Altura 27,2 cm

Técnica Construcción en "cola de milano" con las tapas ensambladas sin cierre y bisagras embuchadas

Origen Mallorca

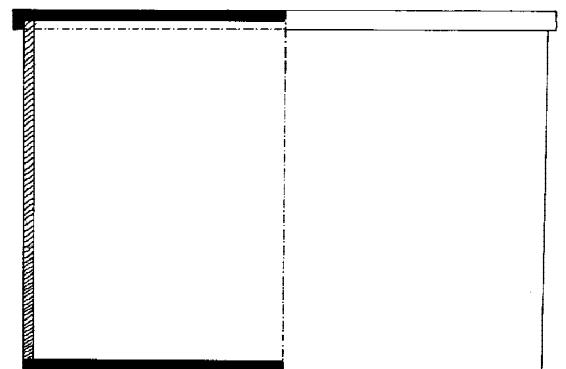
Datacion XVIII

Estilo Barroco

Descripcion Caja en forma de P.R.R. Decoración policroma con rocallas enmarcando la cartela y tema alegórico aludiendo al contenido (sen de Alejandría); el dibujo está realizado correctamente y no está exento de calidad; es eco o reminiscencia del estilo de los bodegones del siglo XVII de Pedro de Camprobín o Tomás Yepes [5]

Utilidad Contenedor de simple vegetal (*Folia sennae alexandrinae*)

Comentarios Ver C27



Nº C48

Objeto Caja

Tipo de material Madera de conífera (pino)

Longitud 46,0 cm

Profundidad o diámetro 15,0 cm

Altura 26,8 cm

Técnica Formato estrecho

Origen Mallorca

Datacion XIX

Estilo

Descripcion Caja en forma de P.R.R. (paralelepípedo recto rectangular) con tapa corredera y frontal con diseño geométrico rectangular encuadrando la cartela con una franja en verde

Utilidad Contenedor de simple vegetal (quina)

Comentarios



Objeto Caja

Tipo de material Madera de alamo

Longitud 38,5 cm

Profundidad o diametro 20,4 cm

Altura 26 cm

Técnica Construcción "en cola de milano" con tapa articulada con sistema metálico "embuchado"

Origen Mallorca

Datacion Inicio XVIII

Estilo Por la tipología es la más antigua.

Descripcion Caja en forma de P.R.R. Decoración frontal y laterales en color verde oscuro en los que se dibujan motivos florales bastos en rojo rodeando la cartela ovalada con fondo blanco y letras negras. Tapa con moldura en la que quedan restos de la preparación.

Utilidad Contenedor de simple vegetal (*Flores balaustiae*)

Comentarios **BIBLIOGRAFÍA.**- 1.-Folch y Jou, G. (1978); *La colección de cajas de madera para contener medicamentos en el Museo de la Farmacia Hispana*; comunicación presentada a la Reunión Intern. Celebrada por la Ac. Italiana de Historia de la farmacia; Ferrara, 2-6 octubre 1978. // 2.-Massot Ramis d'Ayreflor et al. (1995); *El moble a les Illes Balears. Segles XIII-XIX*; Palma de Mallorca; Institut Balear de Disseny // 3.- Prats Darder, Carmen y Santanach Soler, Joan (1988); *Butlletí informatiu de ceràmica*;39; p 34-41// 4.- VV. AA. (1993); *El Museo de la Farmacia Hispana*; Madrid; Consejo Social de la Universidad Complutense de Madrid. // 5.- Barrachina, Jaume, director del Museo-Castillo de Peralada (Girona) (fuente oral) .



8.3 Instrumental farmacéutico y mobiliario: Introducción y catálogo IM

En las farmacias hasta iniciado el siglo XX además de los contenedores de medicamentos cuya finalidad era el almacenamiento y conservación de los fármacos, existían otros instrumentos muy importantes para la preparación y fabricación de los mismos.

“Los principales instrumentos de que se sirve la Farmacia, son los almireces de hierro, morteros de pórfido, ágata, mármol, vidrio, con sus manos de la misma materia, o de madera muy dura. Las mesas para preparar deben ser de pórfido, como también sus moletas”¹...

Félix Palacios en su *Palestra Chymico-galénica* dedica varios capítulos a describir y aconsejar que instrumentos deben usarse en farmacia: “Se han de tener muchas retortas de diferentes cabidas, para destilaciones y rectificaciones; deben ser de vidrio...se han de tener recipientes grandes, con los cañones mas anchos que las retortas para que los de las retortas entren en ellos...se han de tener cucúrbitas de vidrio...se han de tener piedras lisas, hechas en género de tabla de una piedra muy dura, como pórfido..., las espátulas son de plata, de hierro, palo santo, sándalo u otros palos que sirven para sacar confecciones cordiales... se deben tener espumaderas, prensas, papel de estraza, cedazos”...².

Son descritos a continuación.

▪ Vidrio

El vidrio no sólo era usado como contenedor de fármacos. El instrumental usado en las farmacias era mayoritariamente de vidrio. Ya al-Samarkandi en el siglo XII aconsejaba su uso. En el siglo XVIII Félix Palacios en su *Palestra* dice: “Se han de elegir siempre, y anteponer a los demás, los vasos que son de vidrio, barro vidriado, oro y plata; porque los hechos de otras materias, comunican alguna mala impresión a los compuestos”³.

Los utensilios e instrumentos fueron destiladores, frascos dispensadores, dosificadores, decantadores, lámparas de aceite para la iluminación, grandes garrafas para almacenar agua o aceite, morteros, matraces etc. Hubo también utensilios que se proporcionaban en las farmacias y que servían al paciente como los *tirallets* o “sacaleches” (ver IM13 p 343 T III) que eran utilizados por las lactantes para auto-succionarse su leche sobrante y guardarla o aliviarse la tensión mamaria. Otros fueron las ventosas que se aplicaban en el tórax para descongestionarlo, por ejemplo en la neumonías.

¹Baumé, M. (1793); *Elementos de farmacia teórica y práctica*, p 21-22

²Palacios, F (1706); *Palestra.....*, pp 61-65

³Ibidem

El instrumento por excelencia de vidrio utilizado en las farmacias era el destilador o alambique. Estaba formado de tres partes: el recipiente al que se aplicaba el calor o cucúrbita por su forma de calabaza alargada, el capitel de destilación que era la parte superior donde se condensaban los vapores y el receptáculo del producto destilado que podía ser un matraz o una retorta.



Ilustración 8.3.1 Destilador (IM8)

Durante la Edad Media eran predominantemente de cobre y plomo⁴, aunque el vidrio fue imponiéndose paulatinamente. En Mallorca la destilación ya representó una actividad importante en la Edad Media a juzgar por los inventarios consultados⁵ y que coinciden con el *corpus* estudiado por Bénézet⁶. Los hubo de diferentes formas y tamaños. Durante el siglo XVII hubo destiladores profesionales y el instrumental se fue perfeccionando a lo largo de los siglos XVIII y XIX apareciendo destiladores de un solo cuerpo y más operativos como el destilador florentino (ver IM10 p 340 T III). A principios del s. XIX se inició la producción industrial de vidrio de sílice pura, cuyas propiedades le daban gran valor; su dilatación por el calor era inapreciable, resistía la acción de los ácidos y era aislante⁷.

▪Morteros

Desde tiempos prehistóricos el hombre uso el mortero. El tipo más primitivo se componía de una piedra y su forma casual daba pie a vaciarse una concavidad en el centro donde se podía machacar y percutir. En jeroglíficos egipcios se representa al médico con un mortero. Empieza a tener su forma característica en las grandes culturas de la antigüedad:

⁴Bénézet, J.P. (1999); *Pharmacie...* p 297

⁵ARM *Protocols notariales* V-11 fol 71-76v-104 (31 de Mayo de 1412). Testamento de Stephani Palau, apotecario, ciudadano de Mallorca. ARM *Protocolss notariales* M-190 fol 84-97v (vs 1460). *Inventari de Pere de Veri apotecari* ARM *Protocols notariales* M-188 fol 134v-148. (1462) *Inventari Bartomeu Claret apotecari*. ARM. *Protocols notariales* 3016, fol 157-157v. (19 ag. 1592). *Inventari de Jeroni Riera apotecari*

⁶ Bénézet, J.P. (1999); *Pharmacie...*p 201. *La distillation représent á Majorque une activité importante si l'on juge par les inventaires.*

⁷Alegre, M^a E. (1993); p 87. En: *El Museo de la Farmacia Hispana*

Egipto, China, Grecia, Roma y el Islam. Plinio en su *Historia natural* habla de las piedras de mortero medicinales⁸. Sus formas son diversas: la cónico-truncada de Egipto; la china, griega y romana tiene más forma de copa, la cual perdura hasta la Edad Media en Italia, y algo modificada subsiste hasta el siglo XVI. Finalmente la forma islámica, con sus paredes exteriores verticales, toma la forma octogonal y también la cilíndrica⁹. Tal y como los conocemos ahora los morteros son, pues, una aportación árabe. El material con el que se fabricaron es diverso; desde la madera (encina, boj..), la piedra, el mármol, el granito, la cerámica, el metal y ya más recientemente la porcelana y el vidrio. Los más habituales en las farmacias desde la Edad media fueron los metálicos, siendo el cobre su principal componente, que cuando se le añadía estaño se habla de bronce y cuando la aleación era con zinc daba el latón. A lo largo del siglo XVIII dadas las intoxicaciones que provocaban la aleaciones de cobre no férricas empezaron a dejarse de usar para preparaciones digestivas; siguieron usándose para preparar ungüentos o emplastos. Los de madera o piedra se empezaron a usar de nuevo para las preparaciones por vía oral¹⁰, así como los de hierro . Los morteros metálicos eran fabricados por los fundidores de campanas, los de piedra por los talladores de mármol y alabastro, los de madera por los numerosos artesanos de la madera como carpinteros o toneleros¹¹ y los de cerámica por los alfareros.

Se distinguen básicamente dos formas; los germánicos (Alemania, Holanda y Bélgica), que son altos cónico-truncados con borde y base expansionados y ornamentados con costillas y los románicos o de tipología mediterránea (Francia, España e Italia) que son más bajos. Entre los italianos existen no obstante, gran variedad de formas. En España el modelo primitivo románico y gótico es netamente musulmán y su origen es persa (s. X-XI); los ejemplares hispano-moriscos parecen derivados de estos. Están adornados con costillas, que pueden orientar en cuanto a su antigüedad ya que parece ser que los más primitivos disponen de mas costillas (hasta 14); la razón de su existencia era la de dar consistencia y reforzar el mortero; tiene dos soportes como asideros, con anilla. Su forma es la cónico-truncada. A lo largo de los siglos XVII y XVIII se imponen estilos con decoraciones heráldicas, flores, personajes, motivos religiosos, hasta llegar al s. XIX en que la decoración se minimiza hasta convertirse en totalmente lisos. Algunos llevaban inscritos el nombre del propietario y alguna frase alusiva a su trabajo o devoción. Su forma es cónico truncada y su borde bastante abierto, con tendencia a ser más ancho que alto.

⁸Folch y Jou, G. (1966); Boletín de la SEHF, 68 p 148

⁹Bofill, P (1967); *La farmacia galénica del siglo XIX en Cataluña* , p 10-11

¹⁰Bénézet, J.P. (1999); p 277

¹¹Ibidem

El mortero se compone de dos piezas: el recipiente y la mano, pistilo o majadero que es el elemento percutor y cuya forma inferior es convexa para poder adaptarse al fondo del mortero que es cóncava. En ocasiones el pistilo estaba accionado por un arco flexible ligado al techo con lo cual se facilitaba el trabajo de percusión en los grandes morteros.

Por el tamaño se pueden dividir en grandes (hasta 30 cm.), con un peso de 50 o 60 Kg. que son habitualmente de hierro y pequeños o “morteros de mostrador” que tiene entre 8 y 12 cm. de altura. Los primeros servían para grandes operaciones de triturado y los segundos para operaciones de mas limitado volumen. Los morteros se utilizaban para diversas operaciones farmacéuticas como la contusión, trituración, realizar soluciones o emulsiones y para cada una de ellas podía usarse un tipo concreto de material.

▪Balanzas (del latín: *bis*, dos y *lanx*, plato)

En las farmacias las operaciones de pesaje eran cotidianas. Cada medicamento preparado debía serlo en base al pesaje de los simples que venía reflejado en la farmacopea que manejaba el boticario o en base a la prescripción del médico. El precio del medicamento se basaba también en su peso. Algunos, sin embargo, como se aplicaban sobre la piel (emplatos), o las píldoras, eran vendidos por unidades. Por ello las balanzas fueron muy importantes. El *Diccionario de Autoridades*, la define como: “los vasos o platos cóncavos que penden de los extremos de los brazos del peso con algunos cordones o cadenillas, y sirven para poner en el uno lo que se ha de pesar y, y en el otro la pesas con que se ha de hazer el peso”¹².

La historia de la balanza se remonta al antiguo Egipto; el pueblo egipcio se vio forzado a pesar y medir los productos destinados a la venta. Por esta razón, el surgimiento de un nuevo instrumento que colaborara en este aspecto resultaba esencial. Este tipo de instrumento primitivo de medición consistía en una columna con un astil atado con una cuerda en cuyos extremos, a su vez, se sostenían unas bandejas mediante otras cuerdas. En dichas bandejas era donde se colocaban, por un lado, la mercancía que se quería pesar y, por el otro, una pesa de un valor que debía ser convenido. Con el transcurso de los años, los egipcios fueron paulatinamente modificando su invento, y ya cerca del 1.500 aC. agregaron una plomada que permitía verificar si el instrumento en sí se encontraba o no nivelado según los requerimientos. Civilizaciones posteriores fueron perfeccionando la balanza; los hebreos se sabe que disponían ya de un sistema de pesas (sequel, mina, talento)¹³. Aristóteles, en su *Mecánica*, ya estableció la teoría de los brazos. Los romanos describieron la balanza de los

¹² *Diccionario de autoridades* (1726); edición facsímil (2002), T I p 534

¹³ Andrés de Turion, M^a L. (1993); en: *Museo de la Farmacia Hispana*, p 114

brazos desiguales; su denominación de romana parece proceder del árabe *roumana* [*sic*], que significa granada, por la similitud del contrapeso de la balanza con este fruto¹⁴. En el siglo XVII, Roberval, físico y matemático francés, inventó la balanza que lleva su nombre de dos mástiles.

En inventarios notariales del siglo XIV se mencionan diversos tipos de balanzas¹⁵ de farmacia: En Cataluña y Mallorca se citaban *balansas menor, megana o migensera et maior*. Las pequeñas tenían los brazos iguales y permitían pesar masas de alrededor de una onza como máximo. Se hablaba también de *onçals o balances d'onça*. También se denominaban a otras *dragmer* (de dragma), para pesar masas de algunos granos (entonces, granos=medida más pequeña usada). Estos tipos de pequeñas balanzas son los llamados genéricamente granatarios. Las balanzas medianas estaban habitualmente instaladas sobre el mostrador y suspendidas de un pescante que era una pieza de hierro o madera anclado en la pared; estaba suspendida y se manejaba por medio de una polea y un contrapeso. Su abanico de pesada abarcaba varias libras: Eran llamadas *balances lliurals*. Las balanzas grandes de brazos iguales y las romanas eran raras en las farmacias.

En *l'Encyclopedie Méthodique* de 1787 distingue tres tipos de balanzas farmacéuticas: unas para pesar libras, otra para pesar onzas y una tercera para pesar las cantidades más pequeñas que eran los granos. Las más usadas en Materia Médica eran el segundo y tercer grupo. Añade que el profesional médico o farmacéutico debe prestar mucha atención a la fidelidad de estas, para cerciorarse de las cantidades que se deben utilizar. Debe desterrarse el uso del cobre como platillos por su alterabilidad; es importante, sigue, que el farmacéutico se procure balanzas de plata para pesar granos y nunca usar como pesa el grano de cebada ya que pueden variar de peso. Añade, para terminar, que no se deben pesar los medicamentos incluyendo el papel en que se envuelven ya que también puede variar el resultado¹⁶.

Las pesas utilizadas podían ser de distintos materiales, incluso al ser el más inferior el grano (este equivalía al peso de un grano de cebada de mediano tamaño), se utilizó este como pesa: se usaron metálicos de diversas aleaciones no férricas, plomo puro, hierro o pétreos. Las más habituales eran de cobre; partiendo de la libra existían pesas de 4 Lb, 3 Lb, 2 Lb, 1 Lb y ½ Lb para las masa grandes y para las pequeñas múltiplos y sub-múltiplos de la onza; 3, 2, ½

¹⁴Bénézet, J. P. (1999); p 307

¹⁵ARM *Protocols notariales* V-11 fol 71-76v-104 (31 de Mayo de 1412). Testamento de Stephani Palau, apotecario, ciudadano de Mallorca. ARM *Protocolss notariales* M-190 fol 84-97v (vs 1460). *Inventari de Pere de Veri apotecari* ARM *Protocols notariales* M-188 fol 134v-148. (1462) *Inventari Bartomeu Claret apotecari*. ARM. *Protocols notariales* 3016, fol 157-157v. (19 ag. 1592). *Inventari de Jeroni Riera apotecari*

¹⁶Vicq d'Azyr, M. (1787); *Encyclopédie Methodique*; III, p 577.

y ¼. Las pesas más grandes solían ser de hierro. La complejidad de las medidas era tal, que eran diferentes incluso según la región dentro de un mismo país, hasta que se decidió adoptar el sistema métrico decimal impuesto en Francia tras la Revolución (ver cap. 2.5).

▪Otros instrumentos

El farmacéutico disponía de otros instrumentos de trabajo para preparar los diversos simples y compuestos antes de su conservación o dispensación. Entre ellos destacan:

–Lo que se llamó el “ojo del boticario” era habitualmente un mueble de pequeño tamaño y bellamente decorado donde el farmacéutico guardaba los objetos valiosos y los simples más caros y peligrosos, como podía ser el pan de oro cuando se “doraban” las píldoras.

...”el objeto que recibirá la mirada más prolongada será el ojo del boticario, el mueble donde el boticario guardaba sus remedios más preciados y al que no perdía de vista. En él, y bajo dos cerraduras, se confinaban los fármacos más reputados: el jacinto, el jade, la amatista, el zafiro, el rubí”...¹⁷.

–El pórfido es una placa de esta roca magmática, que es muy dura, enmarcada en un marco de madera con un instrumento del mismo material llamado moleta y cuya función era el triturado muy fino que se denominaba porfirización: “el nombre de esta operación nace de la piedra pórfido, sobre la cual se dividen los cuerpos, moliéndolos. Para esto se usa otra piedra llamada moleta, que por lo regular tiene la forma de pan de azúcar; se mueve la moleta horizontalmente sobre la piedra pórfido”¹⁸. Ya durante la Edad Media y el Renacimiento hay constancia de su uso para preparar medicamentos y polvo para colorantes¹⁹: *una pedre de marbre per a molre les pedres en son meló* ²⁰.

–Pastillero: Se trata de una placa de madera sobre la cual se incrusta una placa metálica de hierro ondulada y a modo de riel se desliza un tercer elemento para dividir la masa del medicamento en forma de cilindro (magdaleon) en pequeños fragmentos (pastillas), para su mejor ingestión. Comenta Baumé sobre este instrumento: “Los alemanes hacen un gran uso de las píldoras; pero las toman muy pequeñas, como el peso de ½ a un grano; lo que forma un gran número por dosis de ciertas píldoras. Como el enfermo muchas veces no puede esperar la formación de un gran número de píldoras, se ha imaginado en Alemania una

¹⁷http://www.revistaiberica.com/Grandes_Reportajes/botica_de_Ximeno.htm.

¹⁸Baumé, P (1793); *Elementos de farmacia*, I p, 139

¹⁹Bénezet, J. P. (1999); *Pharmacie et médicament...*, p 287

²⁰Ibidem: cita el inventario de Solanes (Reus 1578)

máquina para dividir y redondear a un mismo tiempo cierto número de píldoras”²¹. A continuación describe minuciosamente el aparato.

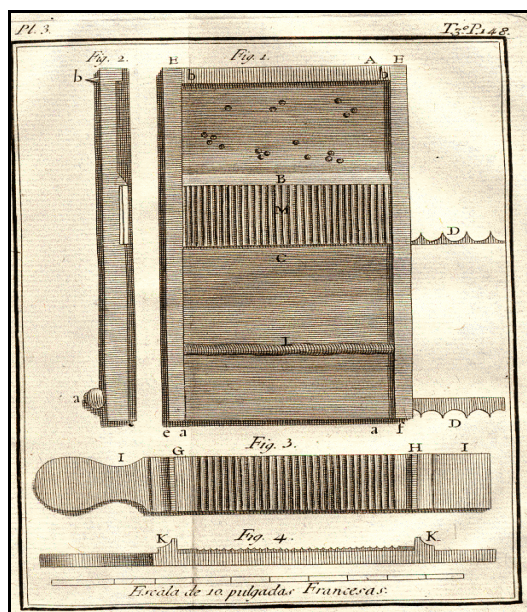


Ilustración 8.3.2 Pastillero s. XVIII²²

–Espátulas: son instrumentos más o menos largos, anchos y aplastados por una extremidad, que se utilizan para mover y mezclar las composiciones. Pueden ser de madera, hierro, plata, vidrio u otro material. Palacios dice que pueden ser de plata, estaño, hierro, marfil, palo santo, sándalo u otras maderas. Para cada medicamento a componer se aconsejaba un material determinado: “Las de plata sirven para sacar las confecciones, las de marfil, palo santo y sándalo sirven para sacar la confecciones cordiales...las que están hechas con palo común sirven para remover los emplastos”²³.

–Cedazos: Tras la selección y sección de muchos simples estos eran pulverizados tras lo cual se debían separar trozos no aprovechables; para ello se procedía a la operación de tamizado o cribado que se efectuaba con cedazos de diferente tamaño. El instrumento era de diversos materiales; seda, rejillas metálicas, cerda que estaban montados en ocasiones en un cerco de madera para poder sacudirlos con movimientos de vaivén con facilidad y así realizar la cribación. Según la operación a realizar, cribado o tamizado el tamaño del agujero era de más o menos diámetro; más ancho en el caso del cribado y menor en el caso del tamizado. En

²¹Baumé, P (1793); *Elementos de farmacia*, I p, 141

²²Ibidem

²³Palacios, F. (1706); *Palestra...*, p 64

el inventario de *Jeroni Riera* (1592) se citan *dos tamisos vells*²⁴, y en el de *Pere Verí* se citan *5 cedassos ab llurs camises* (cinco cedazos con sus telas)²⁵; por tanto los cedazos eran instrumentos importantes en la farmacia ya desde la Edad media.

–Estufas: eran instrumentos imprescindibles para poder secar las plantas con prontitud. “Un boticario, que seca las plantas en su casa, debe tener indispensablemente una estufa, o al menos a su disposición el horno de un panadero. También sirve para evaporar los líquidos extractivos²⁶”. Palacios distinguía cuatro tipos de hornos: Portátiles, hornos de fuego abierto , hornos de reverbero y el horno de cenizas o de arena²⁷.

–Embudos: podían ser de vidrio, metálicos, de tierra o de madera. Palacios recomendaba usar más los de vidrio o de barro ya que decía: “que los de metal con facilidad dan alguna impresión a los licores que pasan por ellos”²⁸.

–Instrumentos cortantes: cizallas, tijeras, martillos, sierras, ralladores etc., todos indispensables para dividir y seccionar los diferentes tipos de simples antes de iniciar su utilización. También son instrumentos citados desde la Edad Media en los protocolos notariales; así en el de *Pere Verí* se cita: *damunt el taulell de fuste ...unas tizores per tallar*²⁹ (encima del mostrador una tijeras para cortar). Para la operación de sección de los simples durante los siglos XVIII y XIX se idearon diversos instrumentos cortantes para facilitar el trabajo; el cuchillo “à manche” o la cizalla de cuchillo circular, muy útil para cortar leños³⁰ (ver ilustración 8.3.3 p 328)

²⁴ARM *Protocols notarians, inventari fet per Christophorus Cades, doctor en Medecina y Johan Bonet, notari, el 19 agost de 1592, fol 157v.*

²⁵ARM *Protocols notarians M-190 fol 84-97v., 1460*

²⁶Palacios, F. (1706); *Palestra ...*, p 54

²⁷Ibidem

²⁸Op. cit. p 64

²⁹ARM *Protocols notarians, M-190 fol 84-97v, 1460*

³⁰Guibourt, M. G. (1834); *Pharmacopée raisonnée...*, I p 52

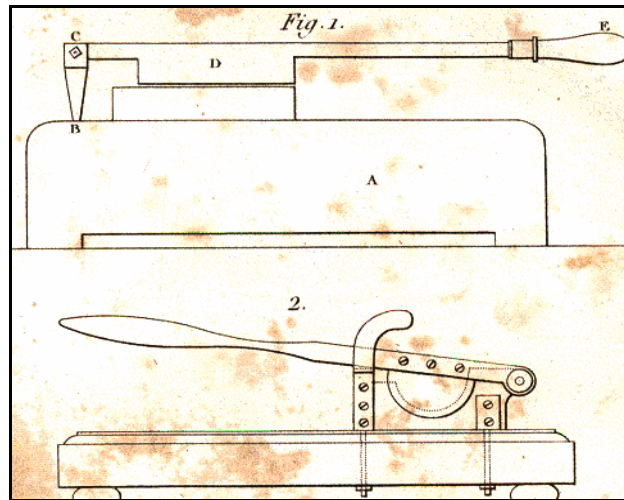


Ilustración 8.3.3 Cizallas s. XIX³¹

–Prensas: Se utilizaban para realizar la operación de expresión. Poco se sabe de los instrumentos utilizados para esta operación antes del siglo XVI. Si que la operación se realizaba y en los protocolos citados por Bénézet, se habla de *pressa plantada o pressa de banc per traure oli*³² (prensa de banco para sacar aceite). Ya en el siglo XVIII y XIX se diseñaron prensas más sofisticadas de madera y hierro, como la citada por Guibourt que facilitaba la operación al aumentar considerablemente la fuerza realizada³³.

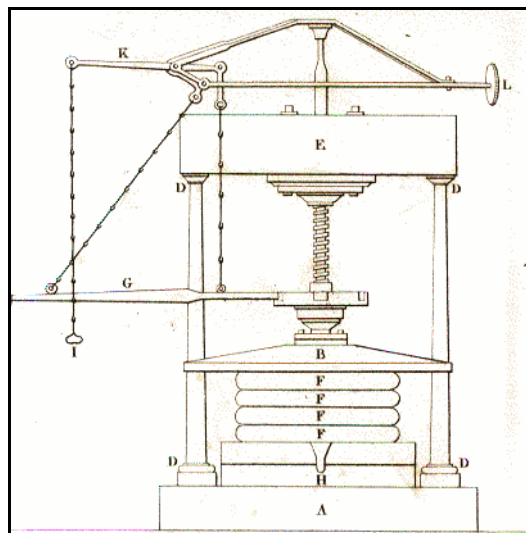


Ilustración 8.3.4 Prensa s. XIX³⁴

³¹Ibidem

³²Bénézet, J.P. (1999); *Pharmacie et médicament...*, p 290

³³Guibourt, M.G. (1834); *Pharmacopée raisonnée...*, p 90-91

³⁴Ibidem

–Otros instrumentos utilizados eran las espumaderas para retirar la espuma y grasa sobrenadante durante una decocción (despumación). Los coladores y filtros metálicos o de tela.

▪Mobiliario

En muchas farmacias ya existía desde la Edad Media lo que se llamó la *botiga* (tienda) y el obrador; en la primera se atendía al cliente y en la otra se trabajaba y preparaban los fármacos. En ocasiones existía una tercera habitación, el almacén, que solía tener una fachada a la calle para poder descargar fácilmente los productos. He comentado que en los distintos habitáculos de la farmacia estaban distribuidos los anaqueles sobre los cuales se colocaban los distintos contenedores e instrumentos y que bien pudieran haber alcanzado los 3 o 3,5 metros. En la habitación de despacho (*botiga*) estaba situada la mesa de trabajo que servía de mostrador (*taulell*), sobre la cual estaban situadas las balanzas y morteros. Era habitual también disponer de un mueble adicional que disponía de cerradura (*armari de l'obrador*)³⁵, donde podían guardarse objetos delicados o valiosos y piedras preciosas; en el inventario de Guilhem Roig (Barcelona 1599) se cita *un armari per a tenir los cordials ab ses portes, ab quatre figuras qu'es pintat San Cosme, San Demia, San Joan, Santa Magdalena*³⁶. Es sin duda lo que fue llamado posteriormente el “ojo del boticario” (ver p 331 T III) y que con el tiempo fue ricamente adornado. Disponía también de bancos, escaleras y sillas (*una scala de fuste de deu scalons, una cadira de fuste migancera...*, una escalera de diez escalones, una silla de madera mediana³⁷.

La iluminación de las habitaciones estaba a cargo de las lámparas de aceite que podían ser de distinto material como latón, bronce, hierro o vidrio (*una lumanera de lauto* –obra de “Frandes” [¿Flandes?], una lámpara de latón obra de Frandes)³⁸. Otro instrumento del que disponían era trampas para ratas que eran sin duda un azote (*una ratera de fusta*)³⁹.

No se citan la ornamentación y decoración de las habitaciones que en épocas pretéritas debieron ser austeras; sin embargo posteriormente las farmacias fueron adornadas en ocasiones con profusión de detalles. Eran signos externos de su categoría profesional, por ejemplo, el disponer de un botamen ricamente decorado.

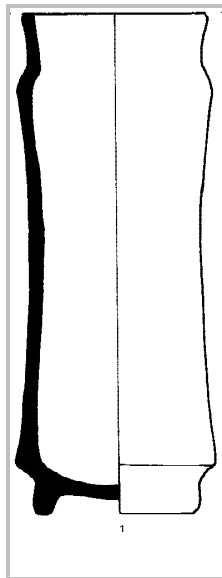
³⁵Bénézet, J. P. (1999); *Pharmacie et médicament...*, p 261

³⁶Ibidem

³⁷ARM *Protocols notarials* V-11 fol 71-76v-104 (31 de Mayo de 1412). Testamento de Stephani Palau, apotecario

³⁸ARM *Protocols notarials* V-11 fol 71-76v-104 (31 de Mayo de 1412). Testamento de Stephani Palau, apotecario

³⁹Bénézet, J. P. (1999); *Pharmacie et...* p 267, p 216



OBJETO Mueble de cajones. "OJO" del boticario. Espátulas

Material Madera de frutal posiblemente ciruelo y jacaranda.

Medidas Alt máx. 51,5 cm Long 49,5 cm Prof 39,7 cm

Técnica de fabricación Construcción en "cola de milano"

Datación Siglo XVIII **Origen** Mallorca

Descripción Mueble con patas torneadas con 4 cajones . De la parte posterior sobresale una pieza ondulada que en su parte posterior muestran dos imágenes de los santos Cosme y Damian y en su parte anterior diversos "botones" donde se apoyan instrumentos para confeccionar preparados (espátulas). Muestra incrustaciones de hueso

UTILIDAD Contenedor de elementos delicados y valiosos.
Las **espátulas** se utilizaban para realizar diversas operaciones como mezclado, emulsionado, trasvasar compuestos plandos como ungüentos o emplastos etc.

Foto

Comentarios

Perfil

Este mueble tiene la tipología habitual de la ornamentación mallorquina del siglo XVIII[4].

[Ver bibliografía en IM70:](#) al ser la bibliografía comun a todas las piezas catalogadas , se especifica en la p 400 (IM 70)



OBJETO Placa y mano (moleta) de pórfido

Material Madera y pórfido

Medidas Placa: 36,5 x 26 cm Mano (moleta): 8,7 cm. de diam x 8,5 alt

Técnica de fabricación

Datación Siglo XVIII **Origen** No posee ninguna marca.

Descripción Placa de pórfido enmarcado en madera con su "mano" o moleta.

UTILIDAD Placa de un material duro para pulverizar, machacar , amasar o alisar productos, procedimiento que se denominaba **porfirización**: "*La porfirización o levigación es una operación mecánica por medio de la cual se reducen los cuerpos duros en moléculas mas ténues que quando se pulverizan sólo por contusión. El nombre de esta operación proviene de la piedra de pórfido, o de cualquier piedra tan dura como esta. La mano se llama moleta y tiene la forma de un pan de azúcar. Se añade un poco de agua para formar una masa líquida lo que facilita el movimiento giratorio (limaduras de hierro, huesos , mandíbulas de pez lucio)*". [Baumé; (1793); T I p 139]

Foto

Comentarios

Perfil



La palabra pórfido proviene del latín *porphyra*, "piedra púrpura". Así denominaron los romanos a esta piedra que, debido a su color, fue usada como signo de distinción.

El uso del pórfido se remonta a la cuna de las civilizaciones asirio-babilónica, egipcia y romana. Hallazgos arqueológicos y monumentos realizados en este material lo confirman. Es una roca formada a partir de la solidificación del magma. Está clasificada entre las rocas magmáticas o eruptivas .



OBJETO Capitel de destilación o "cabeza de turco" [27-28]

Material Vidrio verde

Medidas 10,1 cm de base x 3,4 diam boca x 20,7 alt

Técnica de fabricación Soplado

Datación Siglo XIX [8] **Origen** Mallorca o Cataluña

Descripción Pieza campaniforme que se adaptaba a otra en forma de botella (cucúrbita). Dispone de una pieza fina estilizada por donde manaba el producto destilado

UTILIDAD Parte superior de un destilador.
Se usaban destiladores de diversas facturas. El más habitualmente usado, sobre todo en pequeñas boticas, era el que se observa en la foto inferior derecha y que estaba formado por la cucúrbita (recipiente donde se colocaba el producto a destilar), el capitel de destilación o "cabeza de turco" con su pico (donde se concentraba el producto de la destilación) y la retorta donde se recogía el producto destilado.

Foto

Comentarios

Perfil

La cucúrbita se colocaba sobre el fuego.



OBJETO Capitel de destilación o "cabeza de turco" [27-28]

Material Vidrio blanco

Medidas 14,1 cm base x 17,5 alt

Técnica de fabricación Soplado

Datación Siglo XIX [8] **Origen** Mallorca o Cataluña

Descripción Pieza campaniforme que se adaptaba a otra en forma de botella (cucúrbita). Dispone de una pieza fina estilizada por donde manaba el producto destilado.

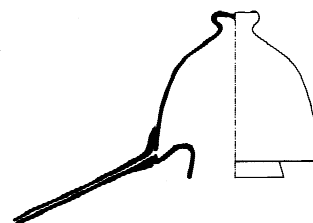
UTILIDAD Parte superior de un destilador. Se usaban destiladores de diversas facturas. El más habitualmente usado, sobre todo en pequeñas boticas, era el que se observa en IM3 (foto derecha) y que estaba formado por la cucúrbita (recipiente donde se colocaba el producto a destilar), el capitel de destilación a cabeza de turco con su pico (donde se concentraba el producto de la destilación) y la retorta donde se recogía el producto destilado.

Foto

Comentarios

Perfil

La cucúrbita se colocaba sobre el fuego. Ver IM3



OBJETO Capitel de destilación o cabeza de turco [27-28]

Material Vidrio verde

Medidas 27 cm alt x 9,2 diam boca x 3,2 botón

Técnica de fabricación Soplado

Datación Siglo XIX [8] **Origen** Mallorca o Cataluña

Descripción Pieza campaniforme que se adaptaba a otra en forma de botella alargada (cucúrbita). Dispone de una pieza fina estilizada por donde manaba el producto destilado.

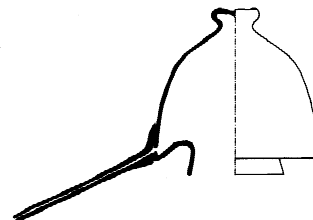
UTILIDAD Parte de un destilador.

Foto

Ver IM3

Comentarios

Perfil



OBJETO "Figüeta" (frasco en forma de higo) [25-28]

Material Vidrio verde

Medidas 9,7 cm alt x 2,2 diam boca x 4,4 base

Técnica de fabricación Soplado

Datación Siglo XVIII-XIX **Origen** Mallorca o Cataluña [8]

Descripción Pequeño frasco con forma de pera o de higo (*figüeta*) aplastado y fondo cóncavo

UTILIDAD Contenedor de esencias o dispensador

Foto



Comentarios

Es posible que este tipo de frascos se utilizaran para dispensar compuestos que se administraban en pequeñas cantidades (gotas...). Existen en bastantes tamaños y no llevan cartela identificadora por lo cual es de suponer que se entregaban al comprador. Eran pues pequeños frascos para guardar medicamentos líquidos en casa (Perearnau y Santanach; 1985; p22)

Perfil

OBJETO "Figueta" (frasco en forma de higo) [25-28]

Material Vidrio verde

Medidas 14,6 alt x 1,9 diam boca x 4,3 base

Técnica de fabricación Soplado en molde

Datación Siglo XIX [8] **Origen** Mallorca o Cataluña

Descripción Pequeño frasco con boca bilobulada y cuerpo en forma de higo (*figueta*) o concha, aplastado y superficie ondulada. Fondo cóncavo.

UTILIDAD Contenedor de esencias o dispensador

Foto



Comentarios

Es posible que este tipo de frascos se utilizaran para dispensar compuestos que se administraban en pequeñas cantidades (gotas, jarabes...). Existen en bastantes tamaños y no llevan cartela identificadora por lo cual es de suponer que se entregaban al comprador. Eran pues pequeños frascos para guardar medicamentos líquidos en casa (Perearnau y Santanach; 1985; p22)

Perfil

OBJETO Retorta tubulada [27-28]

Material Vidrio verde

Medidas 2.5 cm Ø de boca x 12.5 cm ancho x 50 cm de largo

Técnica de fabricación Soplado

Datación Siglo XIX [8] **Origen** Mallorca o Cataluña

Descripción Frasco alargado con dos partes ; una elongada en forma de pipeta que termina en un orificio y que se adapta al frasco destilador, y otra globular donde se recoge el producto destilado.

UTILIDAD Frasco recogedor de líquidos, producto de destilación. Parte de un destilador. Se usaban destiladores de diversas facturas. El más habitualmente usado, sobre todo en pequeñas boticas, era el que se observa en la foto inferior derecha y que estaba formado por la cucúrbita (recipiente donde se colocaba el producto a destilar), el capitel de destilación a cabeza de turco con su pico (donde se concentraba el producto de la destilación) y la retorta donde se recogía el producto destilado.

Foto



Comentarios

Perfil



OBJETO Vertedor (porrón) [24]

Material Vidrio verde

Medidas 8,5 cm Ø base x 6 Ø 27,1 cm altura

Técnica de fabricación Soplado

Datación Siglo XIX [8] **Origen** Mallorca o Cataluña

Descripción Vertedor en forma de porrón con "pitorro" curvado hacia abajo para facilitar el vertido. Boca con borde vuelto y valona. Fondo cóncavo

UTILIDAD Verter sustancias líquidas y semi-líquidas para confeccionar compuestos. También, y dada la incurvación del pitorro hacia abajo, se podría tratar de un decantador (Perearnau y Santanach ;1985; p 23)

Foto

Comentarios

Perfil

Esta pieza ha sido catalogada más como mallorquina que catalana , dado que no se ha podido encontrar bibliografía de la misma en Cataluña. (Perearnau y Santanach; 1985; p 23)



OBJETO Destilador florentino

Material Vidrio blanco

Medidas 12,4 cm Ø de base x 3.6 cm Ø de boca x 36cm alt

Técnica de fabricación Molde

Datación S. XIX **Origen** Cataluña

Descripción Recipiente destilador llamado "florentino" [1, 2]

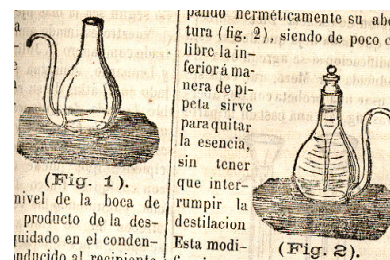
UTILIDAD Instrumento de destilación en una sola pieza. Este destilador es una modificación del primitivo usado por los alquimistas (fig 1) hecha por el Dr N. Teixidó [2]. Se usaba para obtener esencias por destilación.

Foto

Comentarios

Perfil

- [1] Schmidt (1907); III p 263
[2] Teixidor y Casaya (1875), I p 831



OBJETO Frasco decantador

Material Vidrio verde

Medidas 28,5 cm de longitud x 2 cm Ø de boca

Técnica de fabricación Soplado

Datación S. XVIII-XIX **Origen** Mallorca o Cataluña

Descripción Frasco longilíneo para depositar sustancias. Se apoyaban en una gradilla posiblemente de madera.

UTILIDAD Decantador o frasco para depositar sustancias que eran usadas en pequeñas cantidades.

Foto



Comentarios

Perfil

OBJETO Sacaleche (*tirallets* o *llevallets*) [24-27-29]

Material Vidrio blanco

Medidas 15 cm alt x 20,5 de longitud

Técnica de fabricación Soplado

Datación S. XIX **Origen** Mallorca o Cataluña

Descripción Frasco ovalado con fondo hundido, boca ancha y vertedor muy largo.

UTILIDAD Se aplicaba en la glandula mamaria (pezón) y la propia lactante u otra persona, al succionar vaciaba de esta manera el exceso de leche y la tensión mamaria que esta producía. El vertedor era tan largo para poderse alcanzar la boca y succionar. Fondo cóncavo. Esta pieza no posee el succionador dirible hacia la propia boca de la lactante; podría tratarse de un "tirallets" para poder ser usado por una segunda persona u otro instrumento a dilucidar.

Foto

Comentarios

Perfil



OBJETO Sacaleche (*tirallets*) [24-27-29]

Material Vidrio blanco

Medidas 16 cm alto x 29,5 longitud

Técnica de fabricación Soplado

Datación S. XIX **Origen** Mallorca o Cataluña

Descripción Frasco ovalado con fondo hundido, boca ancha y vertedor muy largo.

UTILIDAD Se aplicaba en la glandula mamaria (pezón) y la propia lactante u otra persona, al succionar vaciaba de esta manera el exceso de leche y la tensión mamaria que esta producía. El vertedor era tan largo para poderse alcanzar la boca y succionar.

Foto

Comentarios

Perfil



OBJETO Frasco decantador

Material Vidrio verde

Medidas 28 cm longitudx 2,3 cm Ø de boca

Técnica de fabricación Soplado

Datación S. XVIII-XIX **Origen** Mallorca o Cataluña

Descripción Frasco longilíneo de base circular con fondo cóncavo.

UTILIDAD Decantador o frasco para depositar sustancias que se usaban en pequeñas cantidades

Foto



Comentarios

Perfil

OBJETO Lámpara (candil) anular de aceite

Material Vidrio blanco

Medidas 17,6 cm Ø

Técnica de fabricación Soplado

Datación S. XIX [29] **Origen** Mallorca (¿Gordiola?)

Descripción Lámpara anular con salida inferior para colocar la mecha donde se impregnaba con el aceite que servía de combustible. Este se introducía por la parte superior. El círculo central está unido y en la parte superior lleva un enganche para usarse como aplique.

UTILIDAD Alumbrar, iluminar.

Foto

Comentarios

Perfil



Existen precedentes de esta tipo de lámpara en Cataluña, Valencia y Andalucía. Existen en el Museo Gordiola (Algaida, Mallorca) lámparas de la misma tipología [3] También se hacían para sobremesa.

OBJETO "Figueta" (frasco en forma de pequeño higo) [24-27]

Material Vidrio verde

Medidas 4.6 x 3 cm de base x 1.6 cmØ de boca x 10.8 cm alt

Técnica de fabricación Soplado

Datación S. XVIII-XIX **Origen** Mallorca o Cataluña
[8]

Descripción Pequeño frasco con forma de pera o de higo (*figueta*) aplastado y fondo cóncavo.

UTILIDAD Contenedor de esencias o dispensador

Foto

Comentarios

Perfil



OBJETO Frasco dispensador [24-27]

Material Vidrio verde

Medidas 5.6 x 4 cm de base x 2 Ø de boca x 17.8 alt

Técnica de fabricación Soplado

Datación S. XVIII-XIX **Origen** Mallorca o Cataluña

Descripción Pequeño frasco con forma de pera o de higo (*figueta*) aplastado y fondo cócavo.

UTILIDAD Dispensador de fármacos líquidos o semi-líquidos

Foto

Comentarios

Perfil



OBJETO Frasco dispensador

Material Vidrio verde

Medidas 5 x 4.9 cm de base x 3 Ø cm de boca x 21.8cm alt

Técnica de fabricación Soplado

Datación S. XVIII-XIX **Origen** Mallorca o Cataluña

Descripción Frasco longilíneo de base cuadrangular y cuello alargado para facilitar el vertido del medicamento.
Fondo cóncavo

UTILIDAD Posiblemente se trate de un dispensador

Foto



Comentarios

La tipología de de este frasco coincide con varios existentes en el Museo Gordiola (Algaida. Mallorca), y que podrían haber sido fabricados por Blas Rigal, vidriero aragonés al que el comerciante catalán Gordiola (?) propuso abrir un horno en Mallorca en 1716. Parecen existir documentos, a los cuales no hemos tenido acceso, que atestiguan el hecho de que Gordiola trabajó para la farmacia de la Cartuja. (Gimenez Raurell .1996. p 47)

Perfil

OBJETO Frasco dispensador

Material Vidrio verde

Medidas 4.7 x 4.7 cm de base x 3.1 cmØ de boca x 23.3 cm alt

Técnica de fabricación Soplado

Datación S. XVIII-XIX **Origen** Mallorca o Cataluña

Descripción Frasco longilíneo de base cuadrangular y cuello alargado para facilitar el vertido del medicamento. Fondo cóncavo.

UTILIDAD Posiblemente se trate de un dispensador

Foto



Comentarios

La tipología de de este frasco coincide con varios existentes en el Museo Gordiola (Algaida. Mallorca), y que podrían haber sido fabricados por Blas Rigal, vidriero aragonés al que el comerciante catalán Gordiola (?) propuso abrir un horno en Mallorca en 1716. Parecen existir documentos, a los cuales no hemos tenido acceso, que atestiguan el hecho de que Gordiola trabajó para la farmacia de la Cartuja. (Gimenez Raurell .1996. p 47)

Perfil

OBJETO Frasco dispensador

Material Vidrio verde

Medidas 4.7 x 4.7 cm de base x 2.6 Øcm de boca x 26.4 cm alt

Técnica de fabricación Soplado

Datación S. XVIII-XIX **Origen** Mallorca (¿Gordiola?) o Cataluña

Descripción Frasco longilíneo de base cuadrangular y cuello alargado y boca ancha con borde con refuerzo para facilitar el vertido del medicamento.

UTILIDAD Posiblemente se trate de un dispensador

Foto



Comentarios

La tipología de de este frasco coincide con varios existentes en el Museo Gordiola (Algaida. Mallorca), y que podrían haber sido fabricados por Blas Rigal, vidriero aragonés al que el comerciante catalán Gordiola (?) propuso abrir un horno en Mallorca en 1716. Parecen existir documentos, a los cuales no hemos tenido acceso, que atestiguan el hecho de que Gordiola trabajó para la farmacia de la Cartuja. (Gimenez Raurell .1996. p 47)

Perfil

OBJETO Frasco dispensador

Material Vidrio verde

Medidas 6.5 x 4 cm de base x 2.3 Øcm de boca x 7.4cm alt

Técnica de fabricación Soplado

Datación S. XVIII-XIX **Origen** Mallorca o Cataluña

Descripción Pequeño frasco de base rectangular, cuello corto con refuerzo y boca ancha con base cóncava.

UTILIDAD Posiblemente se trata de un dispensador de medicamento líquido usado en pequeña dosis (gotas)

Foto

Comentarios

Perfil



OBJETO Frasca

Material Vidrio blanco

Medidas 4.7 cm Ø de base x 2 cm Ø de boca x 19.1 cm alt

Técnica de fabricación Soplado

Datación S. XVIII-XIX **Origen** Cataluña o Mallorca

Descripción Frasca alargada de base circular y superficie ondulada. Boca vuelta. Fondo cóncavo.

UTILIDAD Posiblemente se trata de un dispensador de medicamento usado en dosis de cucharadas o para contener tinturas

Foto



Comentarios

Perfil

OBJETO Cucurbita* [24-27-28]

Material Vidrio topacio

Medidas 9.6 Ø cm de base x 6.3 Ø cm de boca x 25.1 cm alt

Técnica de fabricación Soplado

Datación S. XIX[8] **Origen** Mallorca o Cataluña

Descripción Frasco grande de boca ancha y fondo concavo

UTILIDAD Forma parte de un destilador. Se usaban destiladores de diversas facturas. El más habitualmente usado, sobre todo en pequeñas boticas, era el que se observa en la foto inferior derecha y que estaba formado por la cucúrbita (recipiente donde se colocaba el producto a destilar), el capitel de destilación a cabeza de turco con su pico (donde se concentraba el producto de la destilación) y la retorta donde se recogía el producto destilado.

Foto



Comentarios

* La cucúrbita se llamó así por su forma de calabaza (*cucurbitae*). Formaba parte del aparato de destilación.

En la obra de Felix Palacios, *Palestra farmacéutica* de 1706, está dibujada y descrita en el capítulo de instrumentos farmacéuticos[5].

Perfil



OBJETO Cucúrbita [24-27-28]

Material Vidrio verde

Medidas 9.5 cmØ de base x 5.4 cm Ø de boca x 28.4 cm alt

Técnica de fabricación Soplado

Datación S. XIX [8] **Origen** Mallorca o Cataluña

Descripción Frasco grande de boca ancha, borde cortado y fondo concavo.

UTILIDAD Forma parte de un destilador . Se usaban destiladores de diversas facturas. El más habitualmente usado, sobre todo en pequeñas boticas, era el que se observa en la foto inferior derecha y que estaba formado por la cucúrbita (recipiente donde se colocaba el producto a destilar), el capitel de destilación a cabeza de turco con su pico (donde se concentraba el producto de la destilación) y la retorta donde se recogía el producto destilado.

Foto



Comentarios

La cucúrbita se llamó así por su forma de calabaza (*cucurbitae*). Formaba parte del aparato de destilación.

En la obra de Felix Palacios, *Palestra farmacéutica* de 1706, está dibujada y descrita en el capítulo de instrumentos farmacéuticos[5]

Perfil



OBJETO Cucúrbita [24-27-28]

Material Vidrio verde

Medidas 9 cmØ de base x 6 Øcm de boca x 24.4cm alt

Técnica de fabricación Soplado

Datación S. XIX [8] **Origen** Mallorca o Cataluña

Descripción Frasco grande de boca ancha con borde cortado y fondo concavo.

UTILIDAD Forma parte de un destilador. Se usaban destiladores de diversas facturas. El más habitualmente usado, sobre todo en pequeñas boticas, era el que se observa en la foto inferior derecha y que estaba formado por la cucúrbita (recipiente donde se colocaba el producto a destilar), el capitel de destilación a cabeza de turco con su pico (donde se concentraba el producto de la destilación) y la retorta donde se recogía el producto destilado.

Foto



Comentarios

La cucúrbita se llamó así por su forma de calabaza (*cucurbitae*). Formaba parte del aparato de destilación.

En la obra de Felix Palacios, *Palestra farmacéutica* de 1706, está dibujada y descrita en el capítulo de instrumentos farmacéuticos[5].

Perfil



OBJETO Frasca

Material Vidrio verde

Medidas 14cm Ø de base x 4.5cm Ø de boca x 30cm alt

Técnica de fabricación Soplado

Datación S. XVIII-XIX **Origen** Mallorca o Cataluña

Descripción Gran frasco ligeramente bilobulado con orificio (pitorro) obturado con un tapón de corcho en su parte inferior. Fondo cóncavo.

UTILIDAD Almacenaje de sustancias habituales (agua, aceite) que no precisaban identificación. El orificio facilitaba el vertido sin tener que movilizar el frasco.

Foto

Comentarios

Perfil



OBJETO Frasca

Material Vidrio blanco

Medidas 13.6cm Ø de base x 4.5cm Ø de boca x 30cm alt

Técnica de fabricación Soplado.

Datación S. XVIII-XIX **Origen** Mallorca o Cataluña

Descripción Gran frasco ligeramente bilobulado con boca ancha y borde vuelto. Fondo cóncavo. Cuello con "valona".

UTILIDAD Almacenaje de sustancias muy usadas y que no precisaban identificación (agua, aceite...).

Foto

Comentarios

Perfil



OBJETO "Bazo" (*melsa*) [24-27]

Material Vidrio verde

Medidas 3,1 cmØ de boca x 22,3 cmx 34 cm alt

Técnica de fabricación Soplado

Datación S. XVIII-XIX **Origen** Mallorca o Cataluña

Descripción Frasco con forma supuestamente de bazo (*melsa*), por su morfología ovoidea, piriforme y aplastada. Cuello con refuerzo.

UTILIDAD Se le atribuyen usos más domésticos [Violant Simorra, R (1948); *Art popular decoratiu a Catalunya*; p149. Les belles edicions, Barcelona 1948], aunque pudiera haberse utilizado como dispensador

Foto

Comentarios

Perfil



OBJETO Frasco

Material Vidrio verde

Medidas 10.2 cm Ø de base x 2.6 cm Ø de boca x 29.4 cm alt

Técnica de fabricación Soplado

Datación S. XVIII-XIX **Origen** Mallorca o Cataluña

Descripción Gran frasco de base circular y cuello cilíndrico con refuerzo.

UTILIDAD Parece que eran usadas para el transporte de sulfaman.

Foto

Comentarios

Perfil



OBJETO Mortero

Material Vidrio verde

Medidas 10 cm Ø de base x 12.1 cm Ø de boca x 13.3 cm alt

Técnica de fabricación Soplado

Datación S. XIX **Origen** Mallorca o Cataluña

Descripción Morfología típica de mortero. Dispone de vertedor en el borde ya que en algunas ocasiones el medicamento simple desmenuzado por contusión, se mezclaba con algún líquido. De esta manera se facilitaba el vertido.

UTILIDAD Desmenuzar por contusión diversos tipos de simples para los cuales no podían usarse morteros metálicos

Foto

Comentarios

Perfil



OBJETO Vertedor

Material Vidrio blanco

Medidas 5.9 cm Ø de base x 5.4 cm Ø de boca x 10.7 cm alt

Técnica de fabricación Soplado

Datación S. XIX **Origen** Cataluña o Mallorca

Descripción Vertedor tipo vinagrera, de base cilíndrica y cuello cilíndrico y corto con valona.

UTILIDAD Frasco para dosificar más fielmente las mezclas.

Foto

Comentarios

Perfil



OBJETO Vertedor o decantador

Material Vidrio blanco

Medidas 5.9 cm Ø de base x 5.4 cm Ø de boca x 10.7 cm alt

Técnica de fabricación Soplado

Datación XVIII-XIX **Origen** Mallorca o Cataluña

Descripción Frasco vertedor tipo vinagrera, de base circular , boca ancha y fondo cóncavo

UTILIDAD Frasco dosificador para realizar mas fielmente las mezclas o decantador.

Foto

Comentarios

Perfil



OBJETO Retorta tubulada [24-27]

Material Vidrio verde

Medidas 3.6 cmØ de boca x 72.5 cm de largo x 32 cm alt

Técnica de fabricación Soplado

Datación S.XIX [8] **Origen** Cataluña o Mallorca

Descripción Gran retorta alargada con dos partes ; una elongada en forma de pipeta que termina en un orificio y que se adapta al caoitel de destilación y otra globular donde se recoge el producto destilado.

UTILIDAD Recoger los productos destilados. Se usaban destiladores de diversas facturas. El más habitualmente usado, sobre todo en pequeñas boticas, era el que se observa en la foto inferior derecha y que estaba formado por la cucúrbita (recipiente donde se colocaba el producto a destilar), el capitel de destilación a cabeza de turco con su pico (donde se concentraba el producto de la destilación) y la retorta donde se recogía el producto destilado.

Foto

Comentarios

Perfil



OBJETO "Bazo" (*melsa*) [24-27]

Material Vidrio verde

Medidas 8.6 x 7.3 cm de base x 2.8 cm Ø de boca x 22.1 cm alt

Técnica de fabricación Soplado

Datación S. XVIII-XIX **Origen** Mallorca o Cataluña

Descripción Frasco con forma supuestamente de bazo (*melsa*), por su morfología ovoidea, piriforme y aplastada. Cuello con refuerzo. Fondo cóncavo

UTILIDAD Se le atribuyen usos más domésticos [Violant Simorra, R (1948); *Art popular decoratiu a Catalunya*; p149. Les belles edicions, Barcelona 1948] aunque pudiera haberse utilizado como dispensador

Foto

Comentarios

Perfil



OBJETO Botella

Material Vidrio topacio

Medidas 11.4 cm Ø de base x 3 cm Ø de boca x 19.2 cm alt

Técnica de fabricación Soplado

Datación S. XVIII

Origen Mallorca o Cataluña

Descripción Botella con el cuerpo ovoideo acabado en un largo cuello con refuerzo, que se estrecha al final

UTILIDAD Almacenaje de productos, que quizás se alteraban con la luz.

Foto



Comentarios

Hay descrita una similar en la Farmacia de Vallbona de las Monjas [Prats Darder y Santanach (1988); p 31], de vidrio verde. Se comenta que es una pieza ya vista por Gudiol en una obra del siglo XIII en la pintura mural de la catedral de Roda de Isávena.

Perfil

OBJETO Botella

Material Vidrio verde

Medidas 9.5 cmØ de base x 2.5 cm Ø de boca x 26.4 cm alt

Técnica de fabricación Soplado

Datación S. XVIII-XIX **Origen** Mallorca o Cataluña

Descripción Botella llamada "de gargantilla" de cuerpo tronco-cónico y cuello cilíndrico o ligeramente cónico con refuerzo en la boca. Es un modelo frecuente en otras farmacias catalanas de esta época

UTILIDAD Almacenaje de productos usados con frecuencia y que no precisaba de identificación.

Foto



Comentarios

Perfil

OBJETO Bote

Material Vidrio verde

Medidas 6.9 cm Ø de base x 5.8 cmØ de boca x 14.4 cm alt

Técnica de fabricación Soplado

Datación S. XVIII **Origen** Mallorca o Cataluña

Descripción Bote cilíndrico con estrangulación central, a la manera de los albarelos, fondo cóncavo y boca amplia con borde vuelto

UTILIDAD Almacenaje y conservación de cordiales

Foto

Comentarios

Perfil



OBJETO Matraz [26]

Material Vidrio verde

Medidas 5.8 cm Ø de boca x 50.5 cm alt

Técnica de fabricación Soplado

Datación S. XIX **Origen** Mallorca o Cataluña

Descripción Botella de cuerpo tronco-cónico aplanado, con cuello muy largo y borde cortado sin refuerzo ni valona.

UTILIDAD Formaba parte de un destilador. En su parte superior se adaptaba la cabeza de turco o capitel de destilación

Foto



Comentarios

Existe una similar en la farmacia de *Vallbona de les Monges*.

En la lámina I de la obra de Felix Palacios [5], se dibuja el instrumento descrito y en el capítulo de instrumental de la misma obra se relata su utilidad.

Perfil

OBJETO Matraz [26]

Material Vidrio verde

Medidas 7.2 cm Ø de base x 2.3 cm Ø de boca x 31.8 cm alt

Técnica de fabricación Soplado

Datación S. XIX **Origen** Mallorca o Cataluña

Descripción Botella de cuerpo tronco-cónico aplanado, con cuello muy largo y borde cortado sin refuerzo ni valona.

UTILIDAD Formaba parte de un destilador. En su parte superior se adaptaba la cabeza de turco o capitel de destilación

Foto



Comentarios

Existe una similar en la farmacia de *Vallbona de les Monges*.

En la lámina I de la obra de Felix Palacios [5], se dibuja el instrumento descrito y en el capítulo de instrumental de la misma obra se relata su utilidad.

Perfil

OBJETO Matraz [26]

Material Vidrio verde

Medidas 7.4 cmØ de base x 3.3 cm Ø de boca x 36 cm alt

Técnica de fabricación Soplado

Datación S. XIX **Origen** Mallorca o Cataluña

Descripción Botella de cuerpo tronco-cónico aplanado, con cuello muy largo y borde cortado sin refuerzo ni valona.

UTILIDAD Almacenaje o retorta, dada la falta de refuerzo en el cuello. Podría tratarse también de un decantador, ya que con la gran longitud del cuello se puede verter líquido de manera controlada y en pequeñas cantidades.

Foto



Comentarios

Existe una similar en la farmacia de *Vallbona de les Monges*.

En la lámina I de la obra de Felix Palacios [5], se dibuja el instrumento descrito y en el capítulo de instrumenta de la misma obra se relata su utilidad.

Perfil

OBJETO Botella anular [2-3-16]

Material Vidrio verde

Medidas 10 cm Ø de base x 3.5 cm Ø de boca x 25.5 cm alt

Técnica de fabricación Soplado y fusionado

Datación S.XIX[8] **Origen** Mallorca (Gordiola)

Descripción Botella anular con cuerpo central pegado. Solamente se rellena la porción anular periférica. Boca sin refuerzo, ancha y obturada con un tapón de corcho. La tipología es muy similar a la lámpara de aceite (ver IM15)

UTILIDAD Almacenaje. Es muy útil y segura, dada su especial morfología y su amplia base de sustentación.

Foto



Comentarios

Existen prececentes de esta tipo de botella en Cataluña, Valencia y Andalucía, aunque no he encontrado descritas ni en el Museo Cusí ni en el estudio de las diversas farmacias antiguas hecho para la revista "*Butlletí informatiu de ceràmica*", excepción hecha de la de Valldemosa. Existen en el Museo Gordiola (Algaida, Mallorca) lámparas de la misma tipología [3]. También se hacían para sobremesa. En la vitrina nº 2 del Museo Gordiola existe una botella correspondiente a la época 1775-1840 [2-3] con la misma tipología. Existe en el Museo de vidrio romano de Köln una pieza anular (ungüentario) de similares características. Es del siglo II (ver imagen derecha)

Perfil



OBJETO Botella

Material Vidrio blanco

Medidas 7.3 cm Ø de base x 3.3 cm Ø de boca x 26 cm alt

Técnica de fabricación Soplado

Datación S. XVIII-XIX **Origen** Mallorca o Cataluña

Descripción Botella de gargantilla con cuerpo globular, cuello largo con valona y obturado con un tapón de corcho

UTILIDAD Almacenaje.

Foto

Comentarios

Perfil



OBJETO Botella

Material Vidrio verde

Medidas 7.8 cm Ø de base x 2.3 cm Ø de boca x 27.2 cm alt

Técnica de fabricación Soplado

Datación S. XVIII **Origen** Mallorca o Cataluña

Descripción Botella de gargantilla con cuerpo tronco-cónico, fondo cóncavo y cuello largo , bilobulado sin refuerzo ni valona y boca obturada con un tapón de corcho

UTILIDAD Almacenaje.

Foto

Comentarios

Perfil



OBJETO Botella [25]

Material Vidrio verde

Medidas 8 cm Ø de base x 3.8 cm Ø de boca x 25.7 cm alt

Técnica de fabricación Soplado

Datación S.XVIII **Origen** Mallorca o Cataluña

Descripción Frasco cilíndrico con estrangulación central, fondo cóncavo y cuello bien diferenciado del cuerpo con valona

UTILIDAD Contenedor y almacenaje de aguas (ver V1 p 145 T III)

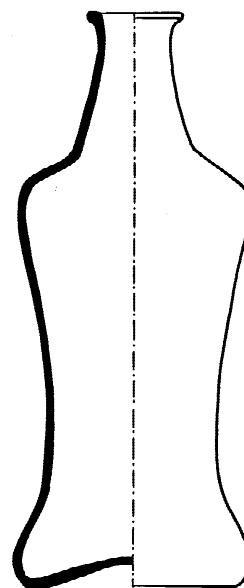
Foto



Comentarios

Se describen unas similares en las farmacias del Masnou y de Cardedeu

Perfil



V.1

OBJETO Botella

Material Vidrio blanco

Medidas 8.7cm Ø de base x 3 cm Ø de boca x 18 cm alt

Técnica de fabricación Soplado

Datación XVIII **Origen** Mallorca o Cataluña

Descripción Frasco tronco-cónico, base ancha, fondo cóncavo y cuello, con valona, que se continua con el cuerpo y obturado por un tapón de corcho

UTILIDAD Contenedor de aceites (ver V2 p 146 T III)

Foto

Comentarios

Perfil



OBJETO Bote**Material** Vidrio blanco**Medidas** 5.2 cm Ø de base x 5.8 cm Ø de boca x 12.1 cm alt**Técnica de fabricación** Soplado**Datación** S. XVIII **Origen** Mallorca o cataluña**Descripción** Pequeño bote tronco-cónico con ligera estrangulación central y borde acanalado para poder atar un cordel y así fijar el papel o el pergamino con el que taparlo. Recuerda los albarelos pequeños (pildoreros)**UTILIDAD** Contenedor de cordial**Foto****Comentarios**

Para guardar los diferentes cordiales (ver V44 p 188 T III), se usabas pequeños botes en forma de albarelos que se tapaban usualmente con un pergamino

Perfil

OBJETO Bote**Material** Vidrio verde**Medidas** 6.9 cm Ø de base x 5.8 cm Ø de boca x 14.4 cm alt**Técnica de fabricación** Soplado**Datación** S. XVIII **Origen** Mallorca o Cataluña**Descripción** Bote con estrangulación central a la manera de los albarelos (pildorero), cuello vuelto que permite atar y fijar un papel o pergamino para taparlo, y fondo cóncavo.**UTILIDAD** Contenedor de cordial**Foto****Comentarios**

Para guardar los diferentes cordiales (ver V44 p 188 T III), se usaban pequeños botes en forma de albarelos que se tapaban usualmente con un pergamino

Perfil

OBJETO Garrafa o damajuana (*barral*)

Material Vidrio verde

Medidas 2 cm Ø de bocax 27 cm altura por 38,5 cm. anchura

Técnica de fabricación Soplado

Datación S. XVIII-XIX **Origen** Mallorca

Descripción Garrafa de cuerpo ovoideo y algo aplastado con cuello largo y estrecho que termina en la boca de pequeño diámetro con refuerzo

UTILIDAD Gran garrafa para almacenaje de líquidos usados en cantidad como agua o aceite

Foto

Comentarios

Perfil



OBJETO Almirez con su pistilo

Material Bronce

Medidas 11,5 cm Ø boca x 9 cm altura

Técnica de fabricación Fundición en molde

Datación S. XVIII **Origen** España

Descripción Almirez de tipología románica, cónico truncado con ocho costillas, seis de tres ondas unidas por tres senos y dos con dos dientes foliados desiguales, uno más saliente. Sin base ni decoración. Conserva su mano. [27-28]

UTILIDAD Reducir los simples a pequeños fragmentos, por contusión y trituración.

Foto



Comentarios

El número de costillas de los morteros tiene relación directa con su antigüedad, aparte de otras características como la decoración. Parece demostrado que cuantas más costillas más época tienen. Parece apoyar esta hipótesis, el mortero de alabastro del altar mayor de la catedral de Zaragoza, que por conocerse la fecha de ejecución (1512-1518), apoyaría esta hipótesis. Dicho mortero posee diez costillas[1, p50]

Perfil

OBJETO Almirez

Material Bronce

Medidas 12 cm Ø boca x 9 cm altura

Técnica de fabricación Fundición en molde

Datación S. XIX **Origen** España

Descripción Almirez de tipología románica, cónico truncado, liso con bocel y dos ranuras en la base del cuello.
Sin pie

UTILIDAD Reducir los simples a pequeños fragmentos, por contusión y trituración.

Foto

Comentarios

Perfil



OBJETO Almirez con su pistilo

Material Bronce

Medidas 10,50 cm Ø boca x 8,50 de altura

Técnica de fabricación Fundición en molde

Datación S. XVII **Origen** España

Descripción Almirez tronco cónico, de tipología románica, con ocho costillas, seis prismáticas de bordes redondeados y dos dentadas irregulares como asidero; una de ellas está agujereada. Sin base ni decoración. Conserva su mano [1-2]

UTILIDAD Reducir los simples a pequeños fragmentos, por contusión y trituración.

Foto

Comentarios

Perfil



OBJETO Almirez con su pistilo de madera

Material Bronce

Medidas 26,5 cm Ø boca x 32 cm de altura

Técnica de fabricación Fundición en molde

Datación 1782 **Origen** España

Descripción Gran almirez cónico truncado con dos asas laterales a modo de cuerno invertido. Sin pie. Decorado con el escudo heráldico de la Cartuja (Cristo saliendo de la sepultura y las barras de la Corona de Aragón), y una inscripción que rodea la base del borde superior (*Som del Real convent de Iesus Maria Iusep. Cartuixa. M. Marti Cardell. 1782*). Conserva la mano que es de gran tamaño-

UTILIDAD Reducir los simples a pequeños fragmentos, por contusión. Los morteros de gran tamaño se utilizaban con la misma finalidad que los pequeños, pero los simples que eran procesados en ellos requerían mas intensidad y tiempo en el golpeo para reducirlos a polvo; de ahí, también, el gran tamaño de su mano.

Foto



Comentarios

Esta es la única pieza encontrada en la farmacia que posee el escudo monástico de la Cartuja de Valldemossa. La inscripción que rodea la parte superior incluye la fecha de fabricación y un nombre, que es posible fuera el del cartujo boticario de la época.

Perfil



OBJETO Almirez

Material Bronce

Medidas 10,5 cm Ø boca x 7,4 cm altura

Técnica de fabricación Fundición en molde

Datación S XIX **Origen** España

Descripción Almirez de tipología románica, cónico truncado, liso con bocel en su parte media y ranura en la base del cuello. Pie ligeramente abombado

UTILIDAD Reducir los simples a pequeños fragmentos, por contusión y trituración.

Foto

Comentarios

Perfil



OBJETO Mortero con su pistilo

Material Porcelana Bayeux (1)

Medidas 11,7 cm Ø boca x 6,7 cm altura

Técnica de fabricación Molde

Datación S XIX-XX **Origen** Cataluña

Descripción Mortero semiesférico con vertedor con su mano de porcelana

UTILIDAD Reducir simples a pequeños fragmentos por trituración, habitualmente interviniendo algún líquido.

Foto

Comentarios

Perfil

1- Catálogo Industrias Sanitarias (1919); cat nº 36560



OBJETO Mortero con su pistilo

Material Porcelana Bayeux

Medidas 12 cm Ø boca x 10 cm altura

Técnica de fabricación Molde

Datación S XIX-XX **Origen** Cataluña

Descripción Mortero semiesférico con vertedor , con su mano de porcelana

UTILIDAD Reducir simples a pequeños fragmentos por trituración, habitualmente interviniendo algún líquido

Foto

Comentarios

Perfil



OBJETO Balanza pequeña. Granatario (*dragmer*)

Material Hierro, latón y cuerda

Medidas 23,5 cm altura máxima x 13 cm de brazo x 8 cm Ø de platillos

Técnica de fabricación Función

Datación S XVIII **Origen** Mallorca

Descripción Granatario* de cruz y brazos simétricos

UTILIDAD Pesar medicamentos en pequeñas cantidades (granos, escrúpulos, dragmas.)

Foto

Comentarios

Perfil



* Se llamaba granatario a las balanzas de pequeño tamaño que se utilizaban para pesar pequeñas cantidades (de **grano**, que era la unidad más pequeña de peso medicinal hasta la entrada en vigor del sistema métrico el 1-1-1852).

En Cataluña y Mallorca se cita como *balançes d'onça o onçals* y también como *dragmers*.

OBJETO Balanza mediana (*lliural*)

Material Hierro, cuerda y piedra

Medidas 40 cm altura máxima x 29,5 de brazo x 13 cm Ø platillos

Técnica de fabricación Fundicion

Datación S XVIII **Origen** Mallorca

Descripción Balanza de cruz con brazos simétricos suspendida de un cabo de cuerda que pasa a través de una polea y que tiene un contrapeso (piedra redondeada). Esta polea está anclada en un soporte clavado en la pared.

UTILIDAD Calcular pesos en cantidades medianas (varias libras)

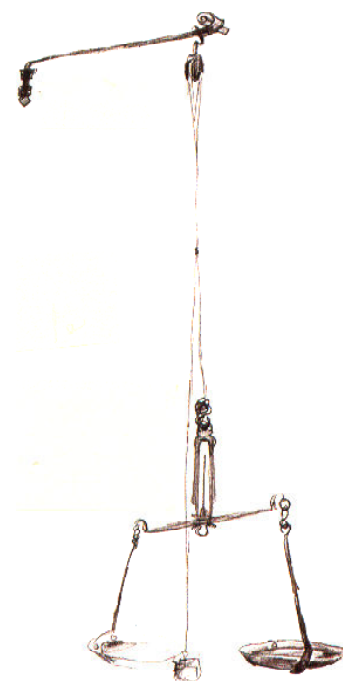
Foto



Comentarios

Este tipo de balanza parece semejante al modelo descrito e inventariado por Christophorus Cades, doctor en Medicina, y el notario Johan Bonet a finales del siglo XVI, en el testamento de Jeroni Riera, *aromatarii* [ARM. *Protocols notarians* 3016, fol 157-157v. (19 ag. 1592). *Inventari de Jeroni Riera apotecari*]. En este se describe un tipo de balanza que podría ser similar a esta: "*balanses majors penjades en dita botiga ab un contrapes*" o "*unes balanses patites penjades a la botiga ab un quontra pes*". En varios inventarios de farmacias catalanas del siglo XIV se las llama *lliurals* (de libra) o *balansetes marcal*s. Su descripción coincide con este tipo de balanza mediano.

Perfil



OBJETO Pesas

Material Bronce

Medidas Diversas (desde 0,5 cm a 4 cm)

Técnica de fabricación Molde

Datación Finales XVIII **Origen** Mallorca

Descripción Juego de quince pesas medicinales. En ellas se puede observar grabado la indicación con la medida (ver foto derecha: signo de onza)

UTILIDAD Calculo de dosis para elaborar y dispensar medicamentos

Foto

Comentarios

Perfil



OBJETO Anaqueles y cordialero

Material Madera de conifera

Medidas 3,07 altura x 28,5 profundidad. Separación media entre anaqueles entre 29 y 37 cm.
Cordialero incluido (foto derecha): 134 cm alt x 123 cm ancho x 25 cm prof. Separación de 14 cm

Técnica de fabricación

Datación XVIII **Origen** Mallorca

Descripción Existen 12 estanterías con un total de 44 anaqueles. Decoración policroma bastante basta con veneras, volutas, rocallas y elementos vegetales propio del barroco tardío.

UTILIDAD Exponer y ordenar todo el material contenedor.
El cordialero, llamado así ya que en él se depositaban los contenedores cordiales (ver V44 y siguientes en p 188 T III), disponía de estantes más pequeños al ser los distintos frascos también de reducido tamaño y estaba habitualmente siempre al alcance del boticario.

Foto



Comentarios

Perfil



OBJETO Pastillero o pildorero

Material Madera y hierro

Medidas 36 cm x 21,5

**Técnica de
fabricación**

Datación S XIX

Origen Cataluña

Descripción Pildorero con tablero de madera, 36 ranuras de hierro y divisor

UTILIDAD Fabricar píldoras

Foto

Comentarios

Perfil



OBJETO Decoración techo

Material

Medidas

Técnica de fabricación Fresco

Datación XVIII **Origen** Desconocido

Descripción Frescos originales de la antigua farmacia, situados en el techo de la sala principal. La decoración consiste en guirnaldas de flores con "puttis" y un marco central de rocallas, del cual pendía la lámpara. Regular estado de conservación.

UTILIDAD Decoración

Foto

Comentarios

Perfil



En la actualidad es una casa particular situada delante de la entrada principal del Palacio del Rey Sancho y al lado de lo que era el jardín botánico de la botica. Como es sabido, todo el material se trasladó posteriormente a su ubicación actual al lado de la iglesia.



OBJETO Tinaja

Material Vidrio verde

Medidas 26 cm Ø boca x 52,5cm altura x 30 cm Ø base

Técnica de fabricación Soplado

Datación XVIII-XIX **Origen** Mallorca o cataluña

Descripción Gran tinaja

UTILIDAD Almacenaje de líquidos usados en gran cantidad como agua

Foto

Comentarios

Perfil



OBJETO Balanza pequeña. Granatario (*dragmer*)

Material Hierro, latón y cuerda

Medidas 25,5 altura máxima x 13,5 cm brazo x 5 cm Ø platillos

Técnica de fabricación Fundicion

Datación S XVIII **Origen** Mallorca

Descripción Granatario* de cruz y brazos simétricos

UTILIDAD Pesar medicamentos en pequeñas cantidades (granos, escrúpulos, dracmas)

Foto

Comentarios

Perfil



* Se llamaba granatario a las balanzas de pequeño tamaño que se utilizaban para pesar pequeñas cantidades (de **grano**, que era la unidad más pequeña de peso medicinal hasta la entrada en vigor del sistema métrico el 1-1-1852).

En Cataluña y Mallorca se cita como *balançes d'onça o onçals* y también como *dragmers*.

OBJETO Balanza mediana (*lliural*)

Material Hierro, cuerda y piedra

Medidas 46 cm altura máxima x 37,5 brazo x 15,5 Ø platillos

Técnica de fabricación Fundicion

Datación S XVIII **Origen** Mallorca

Descripción Balanza de cruz con brazos simétricos suspendida de un cabo de cuerda que pasa a través de una polea y que tiene un contrapeso (piedra redondeada). Esta polea está anclada en un soporte clavado en la pared.

UTILIDAD Pesaje de cantidades antes de realizar operaciones de mezcla de simples. Su abanico de pesaje era hasta varias libras.

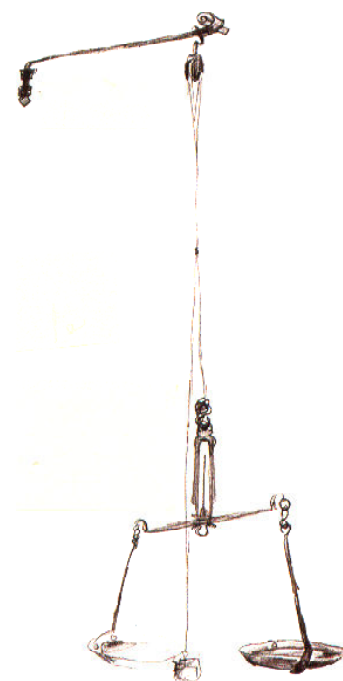
Foto



Comentarios

Este tipo de balanza parece semejante al modelo descrito e inventariado por Christophorus Cades, doctor en Medicina, y el notario Johan Bonet a finales del siglo XVI, en el testamento de Jeroni Riera, *aromatarii* [ARM. *Protocols notarians* 3016, fol 157-157v. (19 ag. 1592). *Inventari de Jeroni Riera apotecari*]. En este se describe un tipo de balanza que podría ser similar a esta: "*balanses majors penjades en dita botiga ab un contrapes*" o "*unes balanses patites penjades a la botiga ab un quontra pes*". En varios inventarios de farmacias catalanas del siglo XIV se las llama *lliurals* (de libra) o *balansetes marcals*. Su descripción coincide con este tipo de balanza mediano.

Perfil



OBJETO Cedazo o criba

Material Madera y tela metálica

Medidas 15,4 cm Ø x 6,5 cm altura

Técnica de fabricación

Datación XVIII-XIX **Origen** Mallorca

Descripción Instrumento redondo a modo de caja hecho de un aro de madera cerrado por una parte con tela metálica mas o menos tupida.

UTILIDAD Tamizar y cribar simples antes o depues de ser triturados en el mortero.

Foto

Comentarios

Perfil



OBJETO Cedazo o criba

Material Madera y tela metálica

Medidas 32 cm Ø x 11 altura

Técnica de fabricación

Datación XVIII-XIX **Origen** Mallorca

Descripción Instrumento redondo a modo de caja hecho de un aro de madera cerrado por una parte con tela metálica mas o menos tupida.

UTILIDAD Tamizar y cribar simples antes o depues de triturados en el mortero.

Foto



Comentarios

Cedazo: de *incerniculum*. Se llamó así porque antiguamente la tela con el que estaba hecho era de cerdas y para suavizar la palabra, en lugar de llamarlo cerdazo se le llamó cedazo.

Perfil



OBJETO Mostrador (*Taulell*)

Material Madera de conífera

Medidas 243 cm largo x 97 de alto x 83 cm de ancho

Técnica de fabricación Cola de milano

Datación XVIII-XIX **Origen** Mallorca

Descripción Gran mesa mostrador en forma de PRR. En un extremo superior izquierdo presenta una pequeña ranura de 11 x 2 cm que comunica con el interior de uno de los cajones. Posiblemente servía para introducir fácil y rápidamente el dinero y las recetas en el interior del cajón sin tener que abrirlo y cerrarlo cada vez

UTILIDAD Servía como obrador y mostrador.

Foto

Comentarios

Perfil



OBJETO Espatulas (4)

Material Metal

Medidas 31-26-25-22-cm de longitud

Técnica de fabricación Molde

Datación XIX **Origen** Desconocido

Descripción Pequeños instrumentos con forma de largos palillos con sus extremos aplastados y en forma de cuchara

UTILIDAD Realizar operaciones de mezclado.

Foto

Comentarios

Perfil



OBJETO Escalera

Material Madera de conifera

Medidas 3 m de altura x 41,5 cm ancho

**Técnica de
fabricación**

Datación XIX

Origen

Descripción Escalera que alcanza la parte mas alta de las estanterías con 11 escalones

UTILIDAD

Foto



Comentarios

Perfil

OBJETO Pintura

Material Oleo

Medidas 130 cm x 80 cm

Técnica de fabricación Oleo sobre tela

Datación XVIII-XIX **Origen** Desconocido

Descripción Oleo representando a los santos Cosme y Damian operando en su farmacia, de escuela italiana. Esta coronada por una inscripción: "El Exmo. y Revdmo. Sr D E. Benito Pañeras y Escurdo, obispo de Mallorca, concede cuarenta días de perdón a los que recen un Padre Nuestro y una Ave M^a delante de estos santos y lo mismo conceda el Illmo. Sr. D. Burgo de la Vega, diciendo una Ave María".

UTILIDAD Decorativa

Foto

Comentarios

Perfil

Parece que fue restaurado por su comprador D. Bartolomé Ferrá.

BIBLIOGRAFÍA.-

1-De P. Bofill, F, (1967); *Catálogo de Almireces*, Figueres, Eds. Biblioteca Palacio Perelada

2-Folch y Jou, G. (1966); *La colección de morteros del Museo de la Farmacia Hispana*; Boletín de la sociedad española de Historia de la farmacia 68; pp147-159

3-Aldeguer Gordiola, D. (1991); *El arte del vidrio en Mallorca y los Gordiola* Palma, Vidrierías Gordiola

4-Massot Ramis d'Ayreflor, M^a J. et al. (1995); *El noble a les Illes Balears*. Segles XIII-XIX; p 105-115

5-Palacios y Bayá, F. (1706); *Palestra pharmaceutica chymico-galénica*

6-VV. AA. (1993); *El Museo de la Farmacia Hispana*; Madrid; Consejo Social de la Universidad Complutense de Madrid

7-VV.AA. (2004); *El Museu Cusí de Farmàcia*; Barcelona; Reial Acadèmia de Farmàcia de Catalunya

8- Barrachina, Jaume, director del Museo-Castillo de Peralada (Girona) (Fuente oral)

