



Departament de Ciència Política i Dret Públic
Facultat de Ciències Polítiques i Sociologia
Universitat Autònoma de Barcelona

Tesi Doctoral

**Estratègies i resultats
en el desenvolupament territorial
de **B**arcelona 1990-2010**

Un estudi de les polítiques
de màrqueting territorial,
i dels seus costos i beneficis,
per als grups socials
i districtes.

Josep Xurigué i Camprubí

Direcció:

Dr. Joaquim Brugué Torruella.

Tutoria:

Dr. Ismael Blanco Fillola.

Abril de 2015

CAPÍTOL III. Beneficis del desenvolupament.

De ciutat aïllada i letàrgica a referència internacional.

“ ...

*“Entre tants crits estranys, que la teva veu pura
ens parli. Ja no ens queda quasi cap més consol
que creure i esperar la nova arquitectura
amb què braços més lliures puguin ratllar el teu sòl.*

*Qui pogués oblidar la ciutat que s'enfonsa!
Més llunyana, més lliure, una altra n'hi ha, potser,
que ens envia, per sobre d'aquest temps presoner,
batecs d'aire i de fe. La d'una veu de bronze
que de torres altíssimes s'allarga pels camins,
i eleva el cor, i escalfa els peus dels pelegrins¹³⁴”.*

Màrius Torres.

1. Introducció.

En el primer capítol de la tesi, descrivíem l'objecte d'estudi i el marc teòric. En el segon capítol hem analitzat les eines usades per a la promoció de la ciutat.

En aquest tercer capítol de la recerca, ens aproximarem als beneficis generats i distribuïts per les polítiques de màrqueting i de desenvolupament (**imatge, esdeveniments, edificis i projectes icònics**) a Barcelona entre 1990 i 2010, entre grups socials, barris i districtes.

En aquest sentit, la **justícia distributiva i la justícia territorial són categories que inspiren la recerca**. Definim com a **èxit** del desenvolupament territorial una redistribució equitativa dels seus resultats en l'ordre socioeconòmic. Tractarem d'avaluar-ho sense oblidar que les polítiques públiques **locals** tenen límits pel que fa a la capacitat redistributiva de la riquesa. No només a causa de l'impacte urbà del procés de mundialització econòmica sinó també per l'estructura de la distribució de competències entre els diferents nivells de govern.

Els resultats del desenvolupament, expressats en costos i beneficis, seran analitzats per mitjà de diferents tipologies. Avaluarem els guanys i els costos tot distingint els tipus descrits al capítol primer de la recerca:

- a) **Ambientals.**
- b) **Socials.**
- c) **Econòmics.**

¹³⁴ “La Ciutat Llunyana”, Màrius Torres (1910-1942).

El poeta lleidatà idealitza el futur de la ciutat, basat en els valors del noucentisme, just en el moment de la derrota republicana i l'entrada de les tropes del general Franco a Barcelona. La Barcelona que arrenca de 1979 i emprendreà l'aventura olímpica connecta amb l'ideal de civilitat i embellidor de la ciutat noucentista.

d) Urbanístics.

e) De projecte.

Dins de la descripció de la **metodologia** emprada en aquesta recerca, al capítol inicial, s'anunciava com el **mètode qualitatiu** -amb entrevistes personals a actors acadèmics, polítics, econòmics, empresarials i socials- seria el mitjà utilitzat per obtenir les percepcions dels actors. Hem dut a terme un treball de camp amb entrevistes a actors per mitjà d'un guió de tipus semiestructurat¹³⁵.

A través d'aquestes percepcions, de les dades i de la informació sobre la ciutat s'avaluaran els costos i beneficis observats en els 20 anys estudiats. Utilitzarem també indicadors per facilitar la comparació entre etapes.

Seguint a Sanz (2011), la **mostra** de persones a entrevistar ha volgut ser representativa de la **pluralitat** d'actors, sectors i interessos urbans. Hem entrevistat vint-i-una persones procedents del món municipal, universitari, empresarial i del tercer sector. En el segon annex metodològic, s'ofereix una relació detallada de les persones entrevistades.

El mètode qualitatiu en l'avaluació de les polítiques públiques és per definició obert i flexible. D'aquesta manera, han anat sorgint com a resultat de les percepcions expressades, noves òptiques i plantejaments sobre l'objecte d'estudi que, fins i tot, han fet replantejar algun punt de vista a l'investigador.

Reflectirem en els capítols, els coneixements i plantejaments emergents que hagin pogut aparèixer a partir del treball de camp realitzat. I ho enriquirem amb dades i documents secundaris provinents de l'Anuari Estadístic de Barcelona, de l'Observatori de la Cambra de Comerç, dels estudis elaborats pel Consorci Turisme de Barcelona i de la premsa barcelonina, entre d'altres.

D'altra banda, i atès el valor del context propi de cada actor en la formació de les seves percepcions sobre l'objecte d'estudi, es descriurà el marc cognitiu de cada actor sempre que es consideri rellevant per explicar el seu punt de vista sobre els costos i beneficis del desenvolupament: pretenem tenir en compte el conjunt de coneixements, actituds i valors relatius que conformen l'opinió i predeterminen la visió dels actors.

D'altra banda, reflectirem la percepció de cada actor entrevistat seguint, orientativament, la seqüència suggerida per Sanz (2011):

a) **Explicació de la seva visió** dels costos i beneficis. Aportar la informació pertinent per conèixer de manera complerta el que l'actor percep i manifesta a l'entrevista.

b) **Interpretació d'aquesta percepció partint del marc cognitiu** de l'actor, de la informació rellevant de context i del coneixement emergent que hagi aparegut a partir d'altres dades i percepcions.

¹³⁵ Veure annex metodològic I.

c) Finalment, **reproduïrem la cita literal** de l'actor provinent de l'entrevista.

Aquest capítol dedicat als beneficis i el quart, adreçat a l'avaluació dels costos de desenvolupament, seguirà quant a **estructura** de contingut -per facilitar l'anàlisi de l'objecte-, les tres etapes ja distingides en els 20 anys estudiats. Uns subperíodes que responen, quant al model econòmic prioritari, a les tipologies de ciutat d'**esbarjo, seu i innovació** (Vives i Torrens, 2004):

- **1986-postjocs.**
- **1996-2004.**
- **2004-2010.**

Per a cadascun d'aquests subperíodes, després de descriure els principals temes emergents i transversals, distingirem els **costos i beneficis ambientals, socials, econòmics, urbanístics i de projecte**, tenint en compte les eines de màrqueting descrites en el capítol segon.

Iniciem la valoració dels beneficis del desenvolupament amb el període corresponent a la preparació, organització i celebració dels Jocs Olímpics de 1992, i l'anàlisi dels impactes més rellevants que hi tenen lloc fins el 1996.

En tot cas, per les tres etapes i al llarg d'aquest capítol avaluarem els diferents beneficis tenint en compte els següents indicadors:

Taula 3. Indicadors per mesurar els **beneficis** de les polítiques empededores entre grups socials i territoris. 1986-2010.

	1986-1996 Ciutat esbarjo		1996-2004 Ciutat seu		2004-2010 Ciutat Innovació	
	Grups Socials	Territoris	Grups socials	Territoris	Grups Socials	Territoris
Imatge	<p>Satisfacció ciutadana. (percepcions dels actors).</p> <p>Distància realitat-relat. (Percepcions dels actors).</p> <p>Funció de la comunicació. (Percepcions dels actors).</p>	<p>Millora i evolució de l'autoestima. (Percepcions dels actors).</p> <p>Imatge global de la ciutat i en particular dels districtes.</p>	<p>Satisfacció ciutadana. (Percepcions dels actors).</p> <p>Distància realitat-relat. (Percepcions dels actors).</p> <p>Funció de la comunicació. (Percepcions dels actors).</p>	<p>Imatge global de la ciutat i en particular dels districtes. (Percepcions dels actors).</p>	<p>Credibilitat. Percepcions dels actors.</p> <p>Distància relat-realitat. (Percepcions dels actors).</p> <p>Funció de la comunicació. (Percepcions dels actors).</p>	<p>Relat oficial desplegament equipaments als barris. (Despesa social municipal).</p> <p>Imatge global de la ciutat i en particular dels districtes. (Percepcions dels actors).</p>
Esdeveniments	<p>Compromís ciutadà i dels moviments socials en els Jocs.</p> <p>Com s'organitzen? (Estil de lideratge i governança.)</p> <p>Percepcions del grau de distribució social dels guanys (taxa d'atur, núm. equipaments esportius).</p>	<p>Grau d'impacte de la inversió a tota la ciutat i per districtes.</p> <p>Correlació inversió pública-privada.</p> <p>Apropiació i valoració ciutadana nous espais.</p>	<p>Compromís ciutadà i dels moviments socials en el Fòrum: (Percepcions del grau de distribució dels guanys:</p> <p>Taxes: d'atur i població activa, de pobresa, llits hospitalaris, estudis acabats, equipaments esportius).</p>	<p>Impacte i transformació urbana del Fòrum: La Mina i Diagonal Mar.</p> <p>Model de transformació urbana.</p> <p>Correlació inversió pública privada: infraestructures, hotels i oficines.</p>	<p>Percepcions del grau de distribució social dels guanys.</p> <p>Evolució de la Renda Familiar Disponible (RFD).</p> <p>Evolució despesa social i cultural municipal.</p>	<p>Concentració-dispersió del impacte de les inversions.</p> <p>(Despesa dels delegats de grans congressos: despeses targetes de crèdit, restauració, etc).</p>
Edificis i projectes icònics	<p>Satisfacció ciutadana. (Percepcions dels actors).</p> <p>Tipologia d'ús d'edificis olímpics: esport, mobilitat, telecomunicació.</p>	<p>Grau de distribució d'infraestructures i renovació urbana: rondes, àrees olímpiques.</p>	<p>Tipologia d'ús edificis Fòrum: ambientals, comercial, residencial, turisme.</p>	<p>Grau de distribució dels nous projectes. (Concentració zona Fòrum).</p>	<p>Tipologia d'ús dels nous edificis: seus empresarials, de recerca..</p> <p>Millora física, social?</p>	<p>Grau de distribució d'equipaments a al ciutat.</p> <p>Evolució de la RFD entre districtes.</p>

Font: elaboració pròpia.

3.1. De 1986 als "Jocs" de suma positiva: Barcelona al món i en la mundialització.

Qüestions de context i emergents.

Sota aquesta categoria s'engloben qüestions intangibles que ajuden a formular el projecte de ciutat durant les dues dècades. Un tema recurrent a les entrevistes realitzades rau en la importància dels anys previs a la transició democràtica, perquè una **generació de professionals** (economistes, advocats, enginyers i arquitectes) pogueren preparar els plans i les actuacions necessàries a Barcelona, per implementar-los un cop recuperades les institucions democràtiques.

Des de l'Escola Superior d'Arquitectura de Barcelona (ETSAB) i la Universitat, des del Gabinet Tècnic de Planificació municipal, des de gabinets jurídics i d'estudis de bancs i empreses catalanes, alguns joves professionals conceben diferents projectes i idees per Barcelona i el nou país. Sobresurten, en aquest sentit, noms com els **d'Oriol Bohigas, Albert Serratosa, Narcís Serra, Miquel Roca, Pasqual Maragall, Marta Mata, Eulàlia Vintró, Maria Aurèlia Capmany i Jordi Borja**, entre d'altres.

L'acadèmic de qui reproduïm la cita, així com d'altres persones entrevistades que fan esment d'aquest aspecte, comparteixen per edat i trajectòria professional trets característics d'una mateixa generació. Una generació d'universitaris que entre els 35 i 45 anys van adquirir, amb l'adveniment de la democràcia, responsabilitats municipals i de gestió:

"Un seguit de personalitats van acumular coneixements que permeteren posar a la pràctica un projecte de ciutat. Fou durant els anys de la transició. Va ser una generació de persones que ja estaven preparats pel que haurien de fer quan arribessin al govern [de la ciutat]".

De manera transversal, el grup de persones formades a la Universitat durant el franquisme, lluitadors per la democràcia, esdevingueren dirigents de l'esquerra catalanista que teixí una aliança amb moviments socials com el veïnal. Aquest fet aportà un fort alè democràtic que s'expressà, entre d'altres elements, amb la **descentralització municipal**.

¹³⁶ Segons Eduard Riu-Barrera, arqueòleg del servei del patrimoni arquitectònic de la Generalitat de Catalunya, Stendhal que emmalaltí a causa de l'exultant bellesa de Florència, féu l'afirmació esmentada quan visità Barcelona. El camí per convertir aquella ciutat bruta i industrial en una capital atractiva ha estat, per tant, llarg. Segons l'arqueòleg, a partir de l'experiència de l'escriptor francès, "els viatgers del segle XIX buscaven a la península l'orient d'occident, l'"espanyolada", però a Barcelona només hi trobaven xemeneies" (Cols, 2014).

Aquesta generació de responsables veïnals, socials i polítics de la ciutat, compartien valors com la necessitat de recuperar la democràcia i de redreçar els dèficits socials i urbanístics acumulats durant el franquisme a Barcelona, van tenir com a comú denominador l'orgull per la feina feta durant la primera dècada democràtica. I la voluntat que Barcelona es reinventés i renaixés. Tot i que no fou fins que els Jocs acabaren, atès l'èxit organitzatiu i d'imatge, que es dissiparen algunes crítiques formulades des dels barris respecte els dèficits i retard acumulat.

Quant a la **participació política**, la posada en funcionament dels districtes va contribuir a desfermar la vitalitat democràtica de Barcelona. Es van dur a terme diversos PERI's amb el concurs de les associacions veïnals. Els districtes foren també un instrument pedagògic a favor de la democràcia local i de l'explicació del projecte i de la transformació de la ciutat.

Fer una aproximació als resultats del desenvolupament de Barcelona en termes dels costos i beneficis produïts, **requereix tenir en compte la descentralització municipal com a factor institucional de context**. Descentralitzar permet una acció més precisa i participada per ciutadania i associacions sobre els territoris: en el terreny urbanístic, en l'atenció als serveis a les persones, en la presència i millora dels serveis de proximitat, etc.

La descentralització municipal de Barcelona, segons Borja (1984-85, pp. 40-41)¹³⁷, fou concebuda en origen com un instrument de millora de govern, de la representació política ciutadana, de l'eficàcia de l'administració i per a l'enfortiment de la participació ciutadana. Un procés, segons l'autor, per reforçar la democràcia social i superar antinòmies com la tensió Estat-societat civil.

Aquest 'com' explica el 'què' es va fer: actuar en la millora dels barris, places, equipaments, espais verds, passant dels plans als projectes concrets, fent ciutat arreu, fins que la intervenció olímpica canvià l'escala dels projectes.

"i. Es van configurar 10 districtes de 150.000-200.000 habitants recollint agregacions històriques i creant nous àmbits funcionals que no suposaven augments de plantilla municipal i si milloraven qualitativament la gestió municipal.

(...)

iv. S'establí una estructura de representació política amb un regidor-president i vint-i-cinc consellers de districte, elegits pels partits en funció del número de vots, i una estructura administrativa de servei ciutadà en temes com la informació, certificats i llicències, activitats culturals i festivals, suport al moviment veïnal, serveis personals, actuacions urbanístiques, etc.

v. Es volia, finalment, elaborar un model polític d'elecció directa i potenciar la participació ciutadana".

La visió de ciutat i d'una democràcia d'arrel social que es deriva del mètode de descentralització emprat, va aportar la perspectiva *bottom-up* al procés d'elaboració de les polítiques de renovació urbana que, entre d'altres, van 'monumentalitzar' la 'perifèria' de la ciutat -en expressió d'Oriol Bohigas-. Així **el projecte de renovació de Barcelona a partir de 1979 i també la consecució dels Jocs de 1992** es va poder beneficiar d'aquest esperit de participació ciutadana¹³⁸.

El canvi institucional té lloc en un context d'alta capacitat de representació dels interessos dels grups socials per part dels partits polítics i, en conseqüència, amb elevada capacitat de representació de les institucions polítiques. En conjunt, una situació constant durant tota la dècada dels 90s i que facilitarà l'eficàcia de les polítiques públiques per mitjà d'amplis acords. En un marc pròsper en el que, tot i mantenir les posicions proporcionals de sortida, en sortiran beneficiats tots els grups socials (Subirats, 2012).

Un darrer aspecte transversal de tot el període estudiat, en el capítol de beneficis, és l'important volum **d'inversió pública**, en primer lloc, **i privada**, en segon lloc que rep la ciutat. **Els Jocs Olímpics, en aquest primer apartat i per la seva influència posterior, són determinants ateses les circumstàncies excepcionals amb les quals s'aconsegueixen i s'organitzen a Barcelona** (Pasqual, Serrano i Trillas, 2011)¹³⁹.

Els òrgans centrals municipals, els districtes i les empreses associades han estat un agent econòmic clau de la inversió d'aquests vint anys. La intensa activitat d'inversió pública i la important inversió privada, aquesta darrera sobretot des de 1996 i dedicada a la construcció, caracteritza el període. Ascendeix, en conjunt, segons Brunet (2005, pàg. 16, annex I), a **44.099 milions** d'euros, en euros constants de l'any 2000. Uns recursos **repartits, cronològicament, en:**

¹³⁸ Les obres olímpiques van comportar algunes queixes ciutadanes com a dificultat del procés, que en tot cas, l'èxit del resultat de l'organització i de la transformació urbana van diluir.

¹³⁹ Segons aquests autors (2011, pàg. 39), els sobre costos, els costos d'oportunitat i els efectes de desplaçament fan que en la majoria de grans esdeveniments esportius organitzats per les ciutats s'infravalorin els costos socials i se'n sobrevalorin els beneficis. Les Olimpíades de 1992 són una excepció aquest principi pels següents factors:

- a) La possibilitat única de coordinació entre governs que es donà.
- b) L'absència de "trade-off" entre la construcció d'infraestructures i els dèficits organitzatius que es produí (freqüent, no obstant, als països en desenvolupament).
- c) La bona gestió i l'absència de corrupció.
- d) el moment històric posterior al franquisme, amb la manca d'infraestructures i la presència de factors ociosos latents pel multiplicador keynesià com l'infraexplotació turística, a més de la necessitat d'un projecte per a la cohesió.

- a) 12.263 M d'euros entre 1986 i 1992.
- b) 11.796 M d'euros de 1992 a 2004.
- c) 20.040 M d'euros de 2004 a 2010.

3.1.1. Síntesi d'etapa.

Per facilitar la comprensió d'aquest primer període, la taula 4 concentra els principals beneficis que anirem descrivint, categoria per categoria, i els relaciona amb les polítiques empedores, els grups socials i els territoris. Seguim, a aquest efecte, el quadre d'indicadors de la taula 3:

Taula 4. Beneficis de les eines de màrqueting entre grups socials i districtes. 1986-1996.

	1986-1996 Ciutat esbarjo	
	Grups Socials	Territoris
Imatge	<p>Es construeix la idea de "Pàtria Barcelona". Es recupera el sentiment de pertinença.</p> <p>La transformació urbana és acompanyada per una comunicació optimista i harmònica. És l'època del "Barcelona més que Mai" i dels "Amics per Sempre".</p>	<p>Des de l'urbanisme 1980-86, es tendeix a homogeneïtzar en qualitat "centre i perifèria".</p> <p>Sobretot en acabar els Jocs, s'intensifica l'agenda social i el reconeixement ciutadà de l'èxit.</p> <p>Barcelona és reconeguda pels mitjans de comunicació internacionals.</p>
Esdeveniments	<p>Durant la preparació del 1992, hi ha un cert escepticisme ciutadà, però la finalització confirma la percepció de "de suma positiva" dels Jocs.</p> <p>El moviment veïnal és absent de l'organització. Molts quadres veïnals formen part dels partits polítics i del govern local.</p>	<p>Les rondes, les grans infraestructures de transport i telecomunicacions i les àrees olímpiques escampen els beneficis urbanístics.</p> <p>Model de transformació urbana de fort lideratge públic i d'inversió pública amb mix privat.</p> <p>Els Jocs permeten l'apropiació ciutadana del litoral i la platja. Amb la Vila Olímpica es reinventa l'antic Poblenou industrial.</p> <p>Des de 1993, una política pressupostària basada en l'estalvi corrent per autofinçar la inversió i reduir el deute conforma un punt fort del projecte.</p>
Edificis i projectes icònics	<p>La ciutadania descobreix i es fa seus els nous espais i equipaments, a mesura que s'inauguren.</p> <p>Els nous projectes atorguen marca i singularitat a la ciutat, i suposen una millora social en l'esport, la mobilitat i les telecomunicacions.</p>	<p>L'arquitectura i els nous projectes són d'ús civil: infraestructures de transport i comunicació. I es distribueixen per tota la ciutat.</p> <p>Després dels Jocs, "es farceix el gall" (Mauri i Uría, 1998): Anella cultural de Glòries i MACBA al Raval.</p>

Font: elaboració pròpia.

Iniciem, des d'aquesta síntesi panoràmica, la descripció dels diferents tipus de beneficis que aportaren a la ciutat els Jocs i la transformació urbana associada.

3.1.2. Beneficis ambientals.

L'obertura de la ciutat al mar com a espai natural i ciutadà, és el guany més destacat del període. La recuperació de les platges del Poblenou i la conversió de l'antiga àrea industrial i ferroviària en la Vila Olímpica per als atletes comportà la construcció de nous espais verds i enjardinats per al passeig. L'obertura al mar generà noves oportunitats econòmiques per al turisme i la millora del vincle dels barcelonins amb la seva pròpia ciutat. Pasqual Maragall usava, en aquest sentit, l'expressió shakespeareana "la ciutat de la gent" referint-se a la nova Barcelona. Una ciutat gaudible per a la ciutadania.

La recuperació, especialment entre 1980 i 1986, de múltiples espais públics i verds als barris de Barcelona -parc de la Pegaso (Batlle, E. i Roig, J., 1986) i parc de l'Espanya Industrial (Peña Ganchequi, L., 1986), entre d'altres-, contribuï a millorar la qualitat ambiental i de vida a la ciutat. La transformació olímpica també aportà nous espais públics i verds com el parc de l'Estació del Nord i les noves zones enjardinades a l'àrea olímpica d'Horta, entre d'altres.

Tanmateix, la millora mediambiental no gaudirà de la prioritat en l'agenda municipal d'aquell moment, tot i que l'anirà adquirint en etapes posteriors.

3.1.3. Beneficis socials.

Les cites de diferents entrevistats mostren avenços en matèria social -tot i que la qüestió principal era la renovació urbanística de la ciutat-, i en especial, en la millora d'intangibles com el retrobament afectiu entre la nova ciutat democràtica i la ciutadania.

Així, un entrevistat defensa la coherència del conjunt del projecte tot i admetre errors comesos. Un altre actor es mostra més distant respecte de l'èxit de l'acció municipal, encara que posa de relleu el fet que finalitzats els Jocs, els veïnats reconegueren els beneficis olímpics i es produí una millora de les condicions generals del districte. Una millora que es confirmaria amb el pas dels anys:

"Amb PROCIVESA s'actuà a Ciutat Vella des de 1990. Era una empresa municipal amb la participació de les companyies de serveis que havia d'higienitzar, esponjar i millorar el centre històric".

"L'actuació de persones com, Pasqual Maragall, Enric Pantaleoni, Joan Clos i d'altres, salvà Ciutat Vella i el Raval. Amb la participació de la societat, dels comerciants i de l'Ajuntament, la companya "Salvem el Raval" en fou un exponent".

“Durant la preparació dels Jocs, no hi hagué actuació en qüestions com el transport públic i l’habitatge. Aleshores no formaven part de l’agenda política, com si en formarien a partir de la dècada següent”.

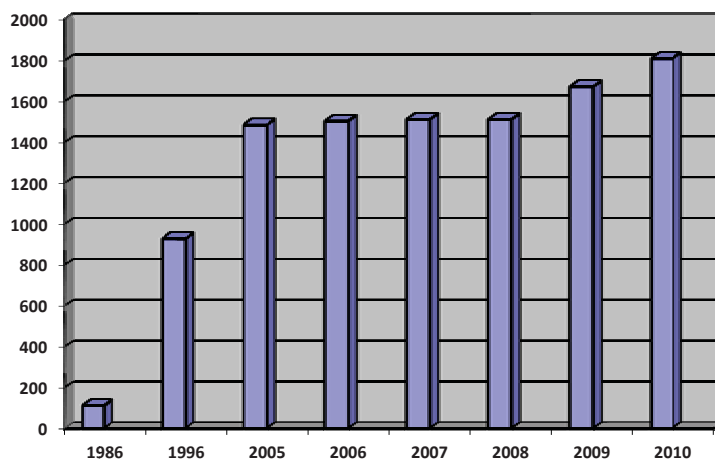
“Després dels Jocs, un cop acabats, vam veure que havien estat positius per a Nou Barris. S’apaivagaren algunes crítiques veïnals. S’acabaren de fer alguns projectes socials com ara la rehabilitació de les cases del Governador, etc...”

L’alcalde Maragall, i altres alcaldes com Odón Elorza, posseïen l’estranya sensibilitat de tenir visió pels projectes globals i mantenir, a la vegada, una dèria per la qualitat de vida als barris amb més dificultats”.

No cal dir que en l’àmbit **esportiu**, els Jocs de 1992 foren un revulsiu per a Barcelona. A més de l’impuls inversor en cultura, la inversió en **l’esport** com a dret i element de benestar, contribuí al creixement de la pràctica esportiva. Aquest fet i la construcció de noves instal·lacions reforçaren la marca de ciutat en aquest àmbit.

Els Jocs i el creixement de la pràctica esportiva propicien el desplegament d’una notable inversió en instal·lacions de gran escala (poliesportius, estadi, velòdrom, etc.) i d’esport base disseminades per tots els districtes. Al gràfic 1, s’observa un destacat increment del nombre d’instal·lacions esportives públiques durant tot el període: **dels anys 1986 a 2010, es produeix un salt de 111 a 1.809 instal·lacions**. Tot i que especialment, el principal avenç es produeix entre 1986 i 1996:

Gràfic núm. 1. Nombre d’instal·lacions esportives públiques (no escolars).



Font: AEB (2010, 1996) i El Periódico de Catalunya¹⁴⁰.

En definitiva, les dades indiquen que no només l’estratègia urbanística i les polítiques municipals generen guanys per a la cohesió social i territorial, sinó que ens trobem davant d’un context socioeconòmic propici.

¹⁴⁰Taula de dades (nombre d’instal·lacions esportives públiques no escolars). Gràfic 1: **1986**, 111. **1996**, 927. **2005**, 1.484. **2006**, 1.503. **2007**, 1.511. **2008**, 1.511. **2009**, 1.671. **2010**, 1.809.

Segons Marina Subirats (2012) i com a tendència metropolitana i catalana, **de 1984 a 2005, en termes generals, es produeix un augment de la igualtat d'oportunitats i un increment de la riquesa per a les famílies de totes les classes i capes socials.** Si bé no podem oblidar que es mantenen les diferències de riquesa proporcionals entre els diferents estrats socials, podem afirmar que es redueixen les desigualtats. La taula 5 ho il·lustra, tot i que a partir de 1999 canviï la tendència:

Taula 5. Distribució dels ingressos de les famílies, per anys. (1984-2005). *Distància primer/ últim dècil (90/10) i primer/ últim quintil (80/20).*

Barcelona				
1984	1989	1994	1999	2005
15,22	11,65	10,93	6,31	7,49
8,61	7,79	6,49	5,50	4,98

Font: Marina Subirats (2012, pàg. 67).

Quant al grau de coordinació de les administracions públiques fou, en conjunt, acceptable malgrat certes dificultats d'interacció entre els governs de Catalunya i de Barcelona en projectes com ara la prolongació del metro a Montjuïc o el Pla d'Hotels.

Mesos abans de l'inici dels Jocs, conscients del ressò mundial de l'esdeveniment i del seu impacte en la imatge de Barcelona i Catalunya, les dues administracions segellaren la seva col·laboració amb l'anomenada "pax olímpica" (Xurigué, 2006)¹⁴¹.

En l'ordre urbanístic i seguint els postulats de la primera època de l'acció municipal -encapçalada per Oriol Bohigas-, s'establí l'objectiu de dignificar la "perifèria" i d'actuar en els barris.

D'altra banda, malgrat que la **despesa social municipal** no esdevingué una prioritat estrictament olímpica, en els anys preparatoris de l'esdeveniment, especialment després de la cita de 1992, la inversió social i de cohesió territorial augmentà.

Un actor polític entrevistat, tanmateix i pel conjunt dels 20 anys analitzats, es mostra orgullós amb l'acció social municipal. Una acció que disposà de molts recursos econòmics -també entre 1996 i 2004-, que no obstant i per circumstàncies estructurals, considera que no va ser prou valorada per la ciutadania:

¹⁴¹ En aquesta línia, una persona entrevistada emfasitza les discrepàncies en la gestió i la visibilització dels beneficis entre l'Ajuntament i el Govern de la Generalitat. S'evidencien també en alguns projectes postolímpics, com ara a l'anella cultural de Glòries, amb la construcció de dos equipaments adjacents sense relació tipològica ni arquitectònica; l'un responsabilitat de l'Ajuntament i l'altre del Govern de la Generalitat. Respectivament, l'Auditori de Barcelona (Moneo, R, 1999) i el Teatre Nacional de Catalunya (TNC) (Bofill, R., 1997).

“Després dels Jocs, els acords Maragall-Pujol-Borrell permeteren resoldre dèficits històrics com l’arranjament de les cases del Governador a Nou Barris”.

“L’acord per construir la Ronda de Dalt, per part del Govern de la Generalitat, va ser firmat amb el Ministeri en dos actes i per separat. La Generalitat volia evitar la foto conjunta dels tres responsables polítics signant el conveni... Intentà boicotejar el projecte olímpic tant com pogué”.

“L’alcalde Maragall féu diverses actuacions emblemàtiques al districte de Nou Barris. Hi havia un tros de Rambla -li dèiem la Rambla “del ionqui” per l’ús habitual que en feia d’ella un toxicoman-, en que s’hi actuà. Maragall parlava amb orgull d’aquesta actuació i s’hi referia amb el nom popular de la Rambla. Transformar les pedres també era política social”.

*“Als primers anys el programa a realitzar era molt clar. Cal dir que sempre hem fet un **urbanisme igualador**. Era evident per exemple, per parlar d’una acció concreta, que calia transformar el que era en aquell moment un carrer amb una claveguera, amb el que és ara la Rambla Prim al Besòs”.*

“La transformació de Ciutat Vella, seguí els processos efectuats per la ciutat de Bolonya per a la millora del seu centre històric. Mirant de respectar els residents i de no expulsar-ne població”.

3.1.4. Beneficis econòmics.

Un actor polític recorda, durant l’entrevista mantinguda, l’elevat cost de la gestió del projecte olímpic. Un grup polític del consistori observava, amb preocupació, el creixent protagonisme social, ciutadà i polític del batlle barceloní. D’altra banda, un altre entrevistat recorda el pols de l’opinió ciutadana quant als objectius i desitjos albergats respecte les Olimpíades.

Pel que fa a la **inversió pública**, una persona entrevistada de l’àmbit acadèmic, recorda una observació que li féu avinent un exregidor d’Hisenda quan palesà que la forta inversió olímpica i el seu efecte multiplicador acabaria revertint en la pròpia hisenda estatal, amb l’efecte indirecte d’augmentar els ingressos fiscals i les cotitzacions socials, entre d’altres.

D’altra banda, en una altra entrevista del treball de camp, i des d’una interpretació cultural del turisme, es reivindica l’aportació que fa al progrés ciutadà i civilitzatori. Sobretot, si el desenvolupament turístic s’acompanya d’accions municipals en la neteja, la convivència i l’urbanisme per evitar la degradació que poden patir alguns espais centrals:

“Vam realitzar una enquesta per valorar l’opinió ciutadana sobre les obres dels Jocs. Els barcelonins el que no volien de cap manera és que la ciutat no estés a l’alçada, no volien fer el ridícul davant el món, i no els importava en aquest sentit que s’hi utilitzessin els recursos necessaris”.

“El principal beneficiari dels Jocs Olímpics fou l’Estat: augmentà, com a resultat de l’increment de l’activitat, la recaptació en cotitzacions socials i en l’IVA”.

“El pes de la inversió pública fou majoritari i notable. La inversió privada se centrà en l’immobiliari de la Vila Olímpica i representà entre el 15 i el 20% del total. Cal dir que inversions en infraestructura com les de Telefónica, en aquell moment eren públiques, atesa la titularitat de la companyia”.

“A partir dels Jocs Olímpics, el turisme d’oci rebé un fort impuls. Un impuls que mai havia tingut fins aquell moment. Barcelona el va sumar a la tradició de turisme de fires i negocis que ja tenia”.

“El turisme pot tenir una vessant alliberadora per a la ciutat. Com a factor d’intercanvi de persones i cultura. Una dimensió moral. Pot ser així, si amb preus assequibles es pot accedir a diferents serveis de ciutat i culturals, de manera que no s’atrau només a elits, ni tampoc a un turisme massificat...”

Hi ha turisme de platja, de paisatge, d’esports. El turisme de ciutat és un turisme diferent. Hem d’optar per un valor moral popular i no convertir Barcelona en una mena de Montecarlo. Caldria tenir un turisme amb característiques com ara: popular, ben educat, d’investigació, de cultura, modest, ben arrelat i no, tornem a repetir-ho, tipus Montecarlo”.

El turisme nòrdic [als anys 50 i 60 del segle passat] ens havia ensenyat a vestir, a pensar, a menjar, a relacionar-nos, etc., d’una manera diferent. El turisme és positiu i s’ha d’afavorir. La qüestió és com fer-ho sense que degradi la ciutat. Cal fer defenses puntuals, vigilàncies d’àrees específiques i restauracions d’edificis i d’espais en concret. En tot cas, falten estudis seriosos sobre aquesta qüestió”.

En l’avaluació dels resultats econòmics de l’esdeveniment, quant al **mix públic-privat impulsor de les polítiques públiques i emprenedores**, l’operació olímpica esdevingué un exemple de lideratge i d’inversió pública i, en menor grau, privada (Subirats i Solé Tura, 1994).

S’hi invertiren gairebé 850.000 milions de pessetes (5.120 M €) i l’impacte econòmic general de les Olimpíades assolí els 1,5 bilions de pessetes (9.036 M €) adreçats en un 66% de la xifra total, a la inversió pública i en un 34%, a la inversió privada (Xurigué, 2006)¹⁴².

Tanmateix i segons Miguélez i Carrasquer (1995), **els Jocs no van significar l’impuls econòmic fonamental per a l’ocupació desitjat per les administracions públiques, a Catalunya i a l’àrea metropolitana de Barcelona**. Principalment, per dos motius:

- a) Es limitaven a l’ús intensiu de la força de treball amb hores extres, i a la inversió en determinats sectors econòmics.
- b) La recessió internacional de 1991 i 1992 va tenir-hi una incidència destacada. Una millor situació econòmica de context hagués revitalitzat més intensament l’economia¹⁴³.

¹⁴² Un exemple rellevant d’inversió pública fou l’**ampliació de l’aeroport**; una infraestructura crucial per a “l’enlairament” de la ciutat com a centre turístic, de seus i negocis. Suposà una inversió de 25.000 milions de pessetes (150 M €) i permeté, en ocasió dels Jocs de 1992, passà d’un aeroport amb un trànsit anual de 2 milions de passatgers, a una infraestructura capaç d’acollir, anualment, a 12 milions de passatgers (Xurigué, 2006).

¹⁴³ El projecte olímpic fou de dimensions empresarials mitjanes o grans, amb organització i tecnologia moderna. Les empreses que es van beneficiar més dels Jocs no foren les petites, malgrat que a través de les cadenes de subcontractació, els beneficis es distribuïren cap a petites empreses de treballadors autònoms. D’altra banda, la forta presència de les administracions públiques en el projecte olímpic va tenir

Tanmateix, val a dir que els Jocs contribuïren a retardar la percepció ciutadana dels efectes de la recessió econòmica¹⁴⁴.

No obstant, per contextualitzar **l'anàlisi de l'evolució de l'atur del període**, cal considerar que de 1987 a 2003 es produeix un augment general del nivell d'ocupació a Catalunya. Té lloc amb una intensitat significativa respecte d'altres regions i àrees urbanes d'Europa. Segons Marina Subirats (2012, pàg. 86):

“Josep Oliver dona per al període 1987-2003, una mitjana anual de creixement de l'ocupació, a Catalunya, del 2,4%, amb un guany net de prop de 900.000 nous llocs de treball, des dels 1,9 milions de 1987 als 2,8 de 2003; per al període 1995-2001, el percentatge de 31,0% d'augment de l'ocupació, també per a Catalunya, va ser superat només per Madrid però es troba molt per damunt del que han experimentat algunes de les grans zones urbanes europees, com el Gran Londres o l'Illa de França. Tot això fa que, en opinió d'Oliver, el notable creixement de la producció que es constata entre 1987 i 2003 sigui més degut a l'augment de l'ocupació que al d'altres factors que habitualment van en el sentit d'augment de la productivitat, atès que el creixement numèric més important s'ha produït en sectors que han augmentat poc la seva productivitat...”

3.1.5. Beneficis urbanístics.

De 1980 a 1986 sota el lideratge d'Oriol Bohigas s'intervé en la millora i recuperació de l'espai públic amb projectes de qualitat i detallats a múltiples barris. Amb un Pla General Metropolità (PGM) que esdevé un instrument fonamental per a les actuacions. Després, amb la consecució de les Olimpíades augmentà l'escala de les intervencions.

El projecte de la Barcelona moderna volia reforçar l'**equilibri territorial**, reduint les barreres socials i mentals entre el centre i la perifèria. Acompanyada de la voluntat municipal d'embellir el paisatge urbà i reduir els dèficits socials heretats de la dictadura franquista. Es dissenya també una Barcelona policèntrica que escampà beneficis i qualitat urbana del centre tradicional (eix Passeig de Gràcia- Diagonal- Francesc Macià) als distints districtes i cap a les **12 àrees de nova centralitat**¹⁴⁵.

segons els autors de l'estudi, la virtut d'incrementar el control social sobre el factor treball, els sindicats i l'administració.

¹⁴⁴ En primer lloc, l'estudi esmentat evidencia que el volum de llocs de treball creats va ser menor que l'esperat a causa, principalment, de la innovació tecnològica. En segon lloc, deixa palès el fet que la demanda sobre els serveis (hotels i restaurants) també fou menor de l'esperada i contribuï a escurçar la durada dels contractes. En tercer lloc, posa de relleu la intensificació de les hores de treball produïda per minimitzar els costos i no haver de reduir el personal després de l'esdeveniment, contribuï també a que els llocs de treball creats fossin d'un volum menor del previst.

¹⁴⁵ Els arquitectes Josep Antoni Acebillo i Joan Busquets des de 1983, amb l'accés a l'alcaldia de Pasqual Maragall, passen a ser els principals valedors de l'urbanisme municipal i Oriol Bohigas esdevindrà assessor urbanístic de l'alcalde. Busquets concep i implementa les **Àrees de Nova Centralitat**:

Se'n defineixen 12. Quatre d'olímpiques, situades a les cantonades del rectangle urbà: Montjuïc, Diagonal, Vall d'Hebron i el Parc de Mar. A més de les àrees olímpiques, les vuit restants serien desenvolupades amb la iniciativa privada sota la direcció del sector públic:

L'**urbanisme concertat** -basat en els aprofitaments públics acordats de les operacions privades-, permet dotar a la ciutat de nous espais públics, zones verdes, equipaments esportius i socioculturals disseminats per tots els districtes¹⁴⁶. Aquesta etapa, sota un lideratge excel·lidor de l'alcalde Maragall, consolidà les bases del model urbanístic i del projecte Barcelona¹⁴⁷.

Un model que trobà el catalitzador en els Jocs Olímpics. Propicien una voluminosa inversió pública i la implementació de múltiples projectes de ciutat per superar els dèficits d'infraestructures acumulats durant el franquisme. Es produí una acció global coherent i s'obrí la ciutat al mar. La ciutadania, després de les molèsties ocasionades per les obres, s'anà fent-se seus els resultats de la renovació urbana.

En tot cas, a mode de resum a desenvolupar en paràgrafs posteriors, a la taula 6 mostrem un quadre explicatiu dels beneficis urbanístics dels Jocs de 1992:

-
- La Diagonal-Sarrià, (34 ha), des de l'àrea olímpica de la Diagonal fins el centre comercial de l'Illa.
 - El carrer de Tarragona (12,5 ha) amb vocació de punt neuràlgic del sector terciari local.
 - L'eix del carrer Numància fins a Tarragona.
 - La plaça Cerdà (11 ha) nou conjunt residencial i de servei. A la Gran Via amb la Zona Franca.
 - El Port Vell (12 ha) gran centre comercial sobre antics terrenys portuaris.
 - La Diagonal-Prim (35 ha) , sobre la zona determinada per la perllongació de la Diagonal fins al mar.
 - Les Glòries, (67 ha), nus de comunicacions ciutadà ja operatiu i centre cultural, Biblioteca Provincial, Teatre Nacional, Auditori... Arxiu Corona d'Aragó, Parc i establiments comercials.
 - Renfe-Meridiana, (30 ha). Hotels i oficines amb vocació de punt neuràlgic del sector terciari.
 - La Sagrera (80 ha), complex ferroviari, residencial i terciari.

Font: (Xurigué, 2006).

¹⁴⁶ Aquests avenços es produeixen també a causa de l'adquisició abundant de sòl durant els primer anys d'ajuntament democràtic, per part de l'alcalde Socias Humbert amb la direcció urbanística de Joan Antoni Solans.

¹⁴⁷ Segons Borja (2011), aquest model acabaria esdevenint un producte i, en si mateix, un instrument de màrqueting.

Taula 6. Avaluació dels resultats urbanístics dels Jocs de 1992.

	Infraestructures metropolitanes (Rondes, Aeroport, Torre de Collserola, etc.)	Desenvolupament urbanístic Vila Olímpica.
Grups socials guanyadors	<i>Millores de suma positiva. En tot cas, augmenten les facilitats col·lectives en el transport, l'esport i les telecomunicacions.</i>	<i>S'hi desplaça la classe mitjana. La recuperació de la platja i el litoral distribueix els beneficis entre els grups socials.</i>
Grups socials perdedors	<i>Tot i la millora general, no disminueixen relativament les desigualtats entre grups socials.</i>	<i>Pressió veïnal i reallotjament d'alguns veïns. Gentrification.</i>
Inversió pública o privada	<i>Inversió pública de l'Estat, principalment, de la Generalitat i participació del sector privat (galeries de serveis, hotels).</i>	<i>Urbanització i disseny públic. Promoció d'habitatges privada.</i>
Cohesió territorial	<i>Les Rondes i les quatre àrees olímpiques, entre d'altres, escampen els beneficis. Alguns districtes (Ciutat Vella, Nou Barris) restaran més allunyats de la "febre olímpica" (Huertas i Fabre, 2000).</i>	<i>Es fa ciutat en un espai ferroviari i d'indústries obsoletes.</i>
Medi Ambient	<i>La construcció de la Ronda de Dalt comporta mobilitzacions veïnals per minimitzar el seu impacte.</i>	<i>Zones enjardinades i obertura de la ciutat a la platja.</i>
Aportació urbanística	<i>Modernització de la mobilitat, la connectivitat i les telecomunicacions. Embelliment d'espais públics. Ciutat policèntrica (12 Àrees de Nova Centralitat; 4 d'olímpiques).</i>	<i>Continuïtat de la malla Cerdà fins al litoral. Barcelona recupera el mar. Reinvenció de l'antic Poblenou.</i>

Font: elaboració pròpia.

Des del treball de camp realitzat i, en conjunt, hem trobat una valoració positiva de l'aportació dels Jocs. Una persona entrevistada, amb afany de síntesi, exposa el nucli d'idees que acompanyen la intervenció feta a Barcelona durant el període i, especialment, durant els primers anys del període democràtic. Molts d'ells, actors polítics municipals entrevistats, en foren protagonistes. Cal destacar **el valor i la singularitat d'una transformació urbanística de gran abast realitzada en un període de temps molt breu:**

*“La història moderna de la ciutat, en arquitectura i urbanisme, és atenció als barris i espai públic. **Som la única ciutat espanyola que no ha refet el seu Pla General.** Madrid ho va fer i ha perdut uns quants anys en això...”*

“L'espai públic defineix el que és una ciutat. Es va intervenir en els barris amb el mateix detall amb que s'hagués fet en una ciutat petita. La visió és que la ciutat és la suma de fragments sobre la que s'ha d'intervenir: i ho vam fer”.

“Va ser un moment d'il·lusió veure com la gent anava prenent possessió de la ciutat nova, en cada una de les obres i instal·lacions que anàvem obrint. El Palau Sant Jordi, les Rondes, etc. La gent veia que s'havia fet i que el resultat era digne... Encara que vam patir en la inauguració i realització d'algunes obres, com a l'Estadi de Montjuïc”.

“A les ciutats els costa més de canviar [en comparació a l'experiència de la Barcelona olímpica]. La majoria de ciutats europees han anat canviant progressivament, al llarg de 50 anys”.

“Vam trencar moltes fronteres urbanístiques, socials i mentals. I amb l'urbanisme olímpic vam relligar la ciutat”.

“Els Jocs permeteren acabar la ciutat”.

Quant a l'arquitectura, ha estat funcional tant a la transformació urbana vinculada als Jocs Olímpics com a l'impuls turístic que comportà: Ha estat un reclam per fer de Barcelona una ciutat més atractiva per als negocis i pels quadres directius i delegats de les convencions internacionals.

Els edificis icònics construeixen ambient turístic, fan de la ciutat un museu a cel obert i la singularitzen. El disseny de bulevards¹⁴⁸ i la creació d'espais públics de qualitat consoliden i relliguen aquest ambient. No obstant, sense respecte a la tradició urbanística ni als projectes propis, existeix el perill d'esdevenir parc temàtic, de perdre el significat social i ciutadà real dels llocs; es pot produir la victòria de l'urbs impostada i sobredissenyada (Delgado, 2005).

Durant els Jocs es construeixen infraestructures i edificis emblemàtics per a l'esport i les comunicacions. Després, a finals de la dècada dels 90s, els edificis i equipaments que s'aixecaran es destinaran, principalment, a la cultura. En un període presidit per la idea de l'alcalde d'aprofitar l'èxit de 1992 per “farcir el gall” a través de la cultura com a revulsiu econòmic (Mauri i Uría, 1998).

¹⁴⁸La revolta veïnal al barri del Gamonal a Burgos, durant els mesos de gener i febrer de 2014, mostra la importància dels processos d'informació i participació ciutadana amb els veïnats afectats per les remodelacions urbanes, en aquest cas per crear un bulevard. I per descomptat, mostra la necessitat que les operacions urbanístiques no projectin cap ombra de dubte quant a interessos privats il·lícits.

Arquitectes amb reconeixement internacional deixen les seves empremtes a la ciutat. Primer, en diàleg amb els arquitectes locals i, després, durant l'etapa olímpica i més enllà, amb projectes d'origen públic.

Segons Brunet (2005, pàg 16, annex I), el 61,5% del pressupost olímpic es destinà a la construcció d'edificis, d'infraestructures esportives, de transport, de comunicacions i ambientals. L'èxit de l'estiu olímpic de 1992 contribuï a que la ciutat grisa i desordenada llegada pel franquisme, recuperés l'autoestima i aparegués als mitjans de comunicació internacionals com a flamant urbs renovada i de referència (Ladrón de Guevara et al., 1995).

Per últim, cal palesar el fet que projectes com el de la Vila Olímpica -com el conjunt de l'aportació de Bohigas- resultà emblemàtic. Per la continuïtat amb la tradició urbanística de la ciutat, atès el lideratge públic de l'operació, i per la voluntat d'integrar en el seu desenvolupament a joves arquitectes locals. A banda, es produïren d'altres actuacions en espais públics i en la millora de barris a partir dels Plans Especials de Reforma Interior (PERIs).

Un actor entrevistat insisteix en escapar de les crítiques que vinculen l'urbanisme postolímpic amb l'interès privat. En una altra entrevista del treball de camp, es ressalta el valor de l'aportació d'Oriol Bohigas.

En darrer terme, un actor urbanístic, en l'entrevista mantinguda, assenyala la voluntat de comptar amb l'arquitectura catalana per al desenvolupament de la Vila Olímpica, posant en valor l'aportació dels joves professionals i la subjecció de l'urbanisme de la Vila a l'interès general:

“La construcció de la Vila Olímpica respectant la malla Cerdà, sobre sòl públic prèviament expropiat i per part de promotors privats, que després retornen l'import de l'expropiació a l'Ajuntament, marca una diferència de qualitat en comparació a la construcció de l'àrea de Diagonal Mar. Aquest darrer desenvolupament té lloc en sòl privat i és realitzat per operadors privats, sense una continuïtat pel que fa al model urbanístic”.

“Per la seva contribució a Barcelona, a Bohigas se'l pot anomenar ‘el Cerdà’ del segle XX”.

“L'arquitectura icònica ha travessat diferents moments. Primer vam intervenir amb projectes, durant l'etapa olímpica. En sòl públic i amb inversió pública. Centrats en embellir l'espai públic. La solució amb llambordes tallades amb làser i asfalt per la Rambla de Catalunya és un exemple d'arquitectura icònica a l'espai públic. No vam aconseguir aquest llenguatge tant propi per a les Rambles...”

Després, especialment des de 1996, ja no podem estar tant centrats des de l'Ajuntament en els equipaments i projectes públics. No per voluntat, sinó perquè ara caldrà fer gestió urbanística estricta: S'actuarà sobretot sobre sòl privat amb inversió privada, i només es podrà regular en benefici de l'interès general...”

També hi ha un canvi sobre l'ús dels gratacels, tant en el primer que es realitza, el gratacel horitzontal de Moneo i Solà Morales a l'Illa Diagonal, com en la concentració d'edificabilitat que donarà llum als gratacels de la nova zona Fòrum”.

“En aquesta etapa es construeixen edificis molt ben fets però el jove talent local no pot fer edificis a la ciutat. Analitzat aquest tema, s'observa però que la Vila Olímpica la vam fer amb un, o un i mig, arquitectes reconeguts i 60 o 70 equips d'arquitectura que constituïen una mostra de l'arquitectura catalana del moment”.

3.1.6. Beneficis de projecte.

El procés de transició de ciutat industrial a urbs postindustrial a Barcelona, per mitjà dels Jocs de 1992 i la transformació urbana associada, segons Ward (1998, p.189) és experimentat de manera genèrica per moltes ciutats, en una transformació que és també física, d'imatge i de model productiu:

“Our notion of the post-industrial city has evolved gradually as developments in particular cities began to suggest new ways of coping with the disappearance of manufacturing and the redundant spaces and lives it has left behind”.

El procés de renovació urbana, econòmica i d'imatge es pogué dur a terme, en bona mesura, per les aliances locals que s'havien treballat. La responsabilitat dels agents socioeconòmics en l'organització i en les obres olímpiques restà presidida pel convenciment comú de la repercursió internacional de l'esdeveniment i per la percepció que **els Jocs eren, per sobre de tot, una obra col·lectiva beneficiosa per a l'interès general barceloní**.

En aquest sentit, Miguélez i Carrasquer (1995) consideren que la **“pau social olímpica”** contribuïa, per exemple, a la seguretat laboral i a l'escassetat de conflictes laborals¹⁴⁹. En la base d'aquesta pau social, hi havia un context favorable, el suport ciutadà i una àmplia **coalició per al desenvolupament** (Keating i Loughlin, 1996).

El despertar democràtic de la ciutat i la seva modernització de la mà del projecte olímpic permeté augmentar l'autoestima ciutadana. La campanya municipal **“Barcelona més que mai”** reforçà l'orgull ciutadà després de la malmesa autoestima col·lectiva durant el franquisme. Diferents persones entrevistades s'hi han referit en el treball de camp. Es tractava, sobretot en perspectiva ciutadana, de relançar la relació i l'afecte cap a la pròpia ciutat.

Diferents actors entrevistats, comparteixen l'elogi per les etapes preolímpica i de preparació dels Jocs. Amb tot, un actor polític durant l'entrevista es mostrà crític amb la campanya publicitària que hem esmentat:

“La campanya ‘Barcelona més que mai’ generà entusiasme a la ciutat...”.

“La campanya fou una reacció a l'opinió d'intel·lectuals i a la publicació d'articles com el de la comparació amb l'enfonsament del Titànic de Fèlix d'Azúa. Barcelona seguia les passes de ciutats com Nova York mirant d'activar l'orgull de la gent, amb la ciutat, en moments de crisi”.

¹⁴⁹ L'organització no volia retards. Les relacions laborals van funcionar per acords *ad hoc*, atès que la implantació dels sindicats no era prou forta, en contrast amb la presència de les organitzacions patronals. Cal afegir també, com a aspectes que hi van contribuir, el nombre destacat d'inspectors laborals i el paper actiu de l'administració pública per garantir la seguretat laboral. No es pot oblidar, en aquest sentit, que les administracions públiques eren el principal client de les obres olímpiques.

La ciutat havia de fer-se un lloc al món. No disposava de recursos econòmics suficients per finançar una campanya als principals mitjans de comunicació internacionals. Eren necessàries, per tant, dosis d'imaginació i habilitat per donar-se a conèixer.

Des del record nostàlgic per l'etapa inicial del relançament exterior de Barcelona, un actor entrevistat elogia la creativitat, l'espontaneïtat i la intuïció de l'alcalde Maragall com a factor clau per a l'èxit de la promoció internacional:

“L'alcalde Maragall tenia la intuïció als anys 80s que Barcelona no havia de competir amb Madrid, sinó que el seu terreny de joc seria internacional...”

Fer publicitat a una ciutat és diferent a com ho fa una companyia global com Coca-Cola que disposa de molts recursos per comprar espais publicitaris arreu.

Haviem de pensar que podia interessar de nosaltres a La Paz, Tokyo o Austràlia. Així, a part de la única campanya convencional que vam fer, com la realitzada amb les televisions dels EUA dins dels recursos econòmics del paquet olímpic, vam aprofitar molts contactes informals de la mà de l'alcalde.

Per exemple, amb els contactes d'artistes barcelonins afincats a Nova York com Xavier Corberó i Antoni Muntadas, poguerem accedir amb millors condicions a la compra d'escultures i d'art nordamericà de vanguardia pels espais públics de la ciutat.

També utilitzarem amb imaginació, comptàvem amb pocs recursos econòmics, l'amistat de l'alcalde i la bona relació amb Barcelona de figures internacionals, com l'escriptor Robert Hughes, Woody Allen o Bruce Springsteen, entre d'altres”.

Diverses persones entrevistades consideren que l'èxit olímpic facilità l'impuls econòmic, d'imatge i d'autoestima al llarg dels següents lustres. I Barcelona s'endinsà en la globalització econòmica amb projecte propi i amb reconeixement internacional.

En el discurs i les percepcions de diferents actors entrevistats es percep la referència al moment olímpic com a **moment fundacional d'una nova modernitat per a Barcelona**. Com a lloc comú i de record positiu. En menor mesura es percep en els actors socials; tot i el reconeixement del valor de la cita de 1992 com a punt d'inflexió de la millora de la ciutat:

*“La imatge de Barcelona anà canviant per als propis ciutadans. **Abans de l'obertura al mar que comportà la Vila Olímpica, anar al mar era seure a Colón i mirar les golondrines”.***

“El desenvolupament posterior que tindria la ciutat en l'àmbit del turisme i dels congressos no es va preveure, no ens ho podíem imaginar llavors. Els més optimistes pensaven que hi hauria només 3 o 4 anys posteriors d'atracció de visitants, d'inversió, etc”.

“El projecte olímpic permeté un triple salt: de l'àmbit local al global; d'una economia basada en la indústria als serveis; i de la ciutat a la dimensió metropolitana. Barcelona s'incorporava a la globalització amb un projecte propi. Sinó, sense els Jocs, hauríem patit molt els costos d'incorporar-nos-hi sense projecte”.

D'altra banda, palesem un reconeixement unànim de l'aportació personal a l'èxit olímpic del lideratge de l'alcalde Maragall, no exempt d'alguna consideració crítica respecte la seva manera de treballar.

Amb el pas dels anys l'alcalde Maragall ha esdevingut una figura que gaudeix d'un respecte ciutadà majoritari. Tot i així, des dels seus principals adversaris polítics se li formularen crítiques que arribaren a referir-se a qüestions personals.

Les persones entrevistades que van treballar a prop del batlle reconeixen la seva contribució innovadora i singular a la ciutat i als Jocs. Un actor, a partir de diferents reunions en les que participà amb l'alcalde, posa de relleu la capacitat de lideratge i de presa de decisions de l'alcalde:

“Pasqual Maragall va ser un alcalde genial però un mal gestor. No obstant, va tenir la lucidesa de triar després a Joan Clos i el seu equip per endreçar les finances municipals”.

“L'alcalde Maragall tenia genialitats, però el seu equip de treball era ell mateix”.

Respecte el caràcter creatiu i imprevisible de l'alcalde Maragall, una persona entrevistada, relata una anècdota il·lustrativa de la personalitat del batlle. Celebrats els Jocs, calia buscar un nou esdeveniment. L'entrevistat recorda com en un acte de lliurament de medalles de la Ciutat, Maragall sorprengué els assistents a la cerimònia amb una improvisada proposta d'abast:

“Barcelona volia continuar essent feliç com havíem estat aquell estiu de 1992...”

En ocasió del lliurament de medalles de la Ciutat al Palau Nacional de Montjuïc als senyors Joan Antoni Samaranch, Jordi Pujol i Felipe González per part de l'alcalde Pasqual Maragall, [en darrer terme i després de les rellevants intervencions dels homenatjats], llençà en el seu torn de paraula la idea d'organitzar una Exposició Universal. Una idea que improvisà en aquell mateix moment.

La improvisació es pogué veure l'endemà al matí quan Antoni Bassas a Catalunya Ràdio entrevistà el director del Bureau parisenc responsable de l'assignació de les Expos i comprovà que l'edició anual proposada per l'alcalde ja estava assignada. En tot cas, havia nascut la idea d'organitzar un nou esdeveniment...

Durant l'acte de lliurament de medalles, jo estava assegut a prop de Miquel Roca, president del Grup Municipal de CiU, i d'Ernest Maragall, regidor i mà dreta de l'alcalde. Allà mateix, els vaig preguntar si coneixien la proposta que l'alcalde acabava d'anunciar...: cap dels dos tenia coneixement de la proposta que acabava de formular Pasqual Maragall...”.

Per últim, cal destacar com la col·laboració públicoprivada i social és característica del projecte de ciutat i, específicament, deutora d'aquesta etapa. Diversos exemples ho posen de manifest:

- Preparació de la candidatura olímpica.
- Acords amb el sector privat per desenvolupar la Vila Olímpica o promocionar, de manera concertada, àmbits com el turístic, el mèdic i l'universitari¹⁵⁰.
- La millora de Ciutat Vella i, en especial del Raval, també comptà amb el suport de personalitats i comerciants del barri i de les Rambles.

Un exemple rellevant d'acord en una xarxa el trobem l'any 1993 amb la constitució del **Consorci Turisme de Barcelona**, format per la Cambra de Comerç, l'Ajuntament i els diferents Gremis; i, d'altra banda, amb les associacions **Barcelona Centre Mèdic (BCM)** i **Barcelona Centre Universitari (BCU)**. Unes aliances que compten amb la participació de les institucions públiques, les universitats, els hospitals privats, els gremis professionals i les empreses de serveis vinculats al món mèdic i universitari.

A banda de la col·laboració dels distints agents i quant a l'impacte general dels Jocs en la ciutat, cal posar de relleu la singular utilització d'un gran esdeveniment per transformar físicament la ciutat i millorar-ne "l'estat d'ànim" col·lectiu. Els barcelonins i les barcelonines, progressivament, tornaven a sentir-se orgullosos de la seva ciutat. L'organització de l'esdeveniment i l'impuls econòmic associat va aprofitar diferents capitals¹⁵¹ atresorats per Barcelona. En aquest sentit, es recuperà i es posà en valor el:

- 1) **Capital social:** amb la participació de més de 100.000 voluntaris olímpics, ciutadans de Catalunya i de la resta de l'Estat, i de múltiples institucions i empreses que se sumaren a l'aventura olímpica des de la preparació de la candidatura.
- 2) **Capital cultural:** l'Olimpiada Cultural renovà museus i oferí una programació museística coordinada i de qualitat a partir de la xarxa d'equipaments existents.

¹⁵⁰ Aquesta manera concertada de promoure els interessos econòmics a l'exterior i atraure talent, inversió o visitants, va ser una fórmula embrionària de Urban Advocacy i de plataformes públic privades posteriors com Barcelona Global, Barcelona Growth. Hi ha iniciatives paral·leles i referents en ciutats com Londres i Nova York: Partnership for New York o London First.

Font: bloc Urban 360° del consultor Pablo Sánchez Chillón.

<http://urban360.me/2014/04/21/beyond-city-marketing-diplomacia-urbana-gestion-de-intangibles-y-urban-advocacy-como-nuevo-paradigma-de-la-accion-exterior-de-las-ciudades/>

¹⁵¹ Camagni i Trullén (2011).

- 3) **Capital ambiental:** l'obertura al mar permeté treure profit d'aquest espai natural. Allí on hi havia les vies de les rodalies de RENFE i les velles fàbriques del Poblenou s'alçà la Vila i el Port Olímpic com a nous referents turístics i d'oci¹⁵². La ciutadania recuperà les platges i obtingué nous espais verds i de passeig adjacents; la ciutat activà el front costaner per al desenvolupament socioeconòmic i ciutadà¹⁵³.

En la mateixa línia, un altre actor entrevistat -des de la defensa de la participació ciutadana- valora la importància del pacte, de la mobilització ciutadana i del compromís de la societat amb la realitat del projecte Barcelona. Una altre membre del treball de camp, amb la reivindicació de la cohesió social i territorial, remarca la importància de l'impuls públic com a factor específic del desenvolupament de la ciutat:

“La ràpida reconstrucció d'un edifici emblemàtic -per diferents circumstàncies- com el Liceu, és un exemple que Barcelona és pacte i societat civil”.

“El que s'ha fet a Barcelona, col·laborant junts tots, no passa a tot arreu. Veus moltes ciutats on només parles amb la gent privada -que és qui fa les coses-, o a l'inrevés, només parles amb gent pública que són els únics que hi actuen”.

Finalment, l'èxit dels Jocs Olímpics en termes esportius, organitzatius, d'imatge i urbanístics facilità la consolidació de Barcelona com a nou destí turístic internacional. I permeté que els serveis, l'oci i la cultura esdevinguessin motor de desenvolupament. Aquesta nova fortalesa, no restà exempta de debilitats pel que fa a la qualitat de vida quotidiana de la ciutadania com s'analitzarà al capítol següent dedicat als costos del desenvolupament.

Aquest impuls positiu i la necessitat de definir un nou esdeveniment va conduir a concebre i organitzar el Fòrum 2004. Barcelona, en termes de màrqueting, havia d'inventar un nou “producte estrella” per aconseguir més inversions (de l'Estat), obtenir nous rendiments i/o augmentar la quota de mercat com a marca (Castellón, 2013). Necessitava un nou esdeveniment per facilitar la renovació urbanística del nord-est, i millorar la competitivitat en activitats de coneixement i creatives per mitjà del nou districte 22@.

¹⁵²La recuperació urbana del Moll de la Fusta, com a espai de passeig; i la instal·lació d'establiments de restauració amb disseny i una nova oferta al Passeig de Colom, amb exemples com el restaurant Gambrinus -amb l'escultura d'una gamba gegant al sostre (Mariscal, J., 1989)-, marcaren el ressorgiment creatiu i econòmic de la nova Barcelona.

¹⁵³Entre les darreres propostes que formulà l'alcalde Hereu l'any 2010, hi trobem la voluntat de recuperar la serralada de Collserola com a espai natural accessible per als barcelonins i barcelonines. Una aspiració que el Govern de l'alcalde Trias enarborà amb el nom de Portes de Collserola, amb l'objectiu que la ciutadania “entri” a la Serralada.

3.2. De 1996 a 2004: de l'urbs optimista al disens.

En aquesta etapa a l'equador del període estudiat, s'hi constata la consolidació de l'èxit olímpic, l'expressió de disensos entre grups socials i les reivindicacions de diversos moviments socials. Especialment des del canvi de mil·lenni, s'inicia l'afebliment del projecte Barcelona. Un afebliment que es referma després de la celebració del Fòrum Universal de les Cultures.

Qüestions de context i emergents.

Un tema recurrent, en les diverses entrevistes realitzades, és l'esforç d'estalvi i de suficiència financera realitzat de 1993 en endavant. Es tracta d'un benefici de projecte transversal, que ha permès mantenir i consolidar el salt olímpic de la ciutat. Una nova ordenació financera i pressupostària encarregada per l'alcalde Maragall al tinent d'alcalde d'Hisenda Joan Clos i als gerents municipals Josep "Pitu" Marull i Pilar Solans.

Els Jocs Olímpics i la voluminosa inversió pública esmerçada generen un important endeutament. L'any 1993, any de crisi econòmica, comportarà la travessa d'una difícil situació financera municipal i internacional. De la mà de Joan Clos i del seu equip s'inicia una gestió pressupostària pionera. Es reduí la plantilla municipal i es generà, anualment, estalvi corrent per autofinançar la inversió i reduir el deute.

En números aproximats, es redueix la plantilla municipal heretada de la dictadura de 17.000 funcionaris a 11.000. I el govern municipal s'autoprescriu un estalvi corrent d'entre el 15 i el 18% anual -segons un actor entrevistat- que permeté sostenir l'esforç inversor, amb recursos propis i durant els lustres posteriors¹⁵⁴.

En conseqüència, es posen les bases d'un **model de gestió** on "la "fàbrica municipal" o allò que no surt en les guies de Barcelona"¹⁵⁵ (Ajuntament de Barcelona, 1999), esdevé una eficient i eficaç organització, promoguda internacionalment en conferències, com a model de gestió pública local i causa de l'èxit barceloní.

Entre els elements que defineixen aquest model de gestió municipal, podem esmentar:

- a) La separació de l'esfera política de la gerencial.
- b) La descentralització funcional per reforçar els instruments d'execució amb societats empresarials més àgils.
- c) La implementació d'una política de recursos humans (RRHH) que estimula les prejubilacions, la mobilitat, la motivació i la formació de la plantilla municipal.

¹⁵⁴ Es tracta d'una estratègia sense precedent en aquell moment, tenint en compte que fins a la crisi iniciada l'any 2008, tot i les indicacions pressupostàries de la UE, l'estalvi no seria obligat i generalitzat a totes les administracions públiques de l'Estat.

¹⁵⁵ Com a termes emprats per referir-se al propi Ajuntament com a organització.

Com a coincidència en les percepcions de diversos membres del treball de camp, s'observa l'existència d'un cert consens, expressat amb satisfacció de manera general, en relació a la **gestió pressupostària efectuada a partir de 1993**. Es detecten, per tant, uns consensos bàsics de com s'han realitzat algunes polítiques i de com s'han de continuar realitzant. Reproduïm la cita d'un exalcalde:

“Aquells anys es va construir la Barcelona de la solvència. Vam construir un model que és l'“AntiBankia”. La llibertat de Barcelona consisteix en no haver de dependre del pare o la mare (Estat o Generalitat). La nostra capacitat de decidir és invertir i poder invertir, allí on creiem més necessari sense dependre de ningú”.

Varis actors entrevistats assenyalen també el paper crucial del regidor d'Hisenda i responsable de la reforma interior de Ciutat Vella Joan Clos -alcalde des de 1997-, i del seu equip en la modernització municipal. Mostren, en tot cas, actituds i opinions diverses sobre la valoració de la contribució d'aquest alcalde.

En aquest sentit, alguns actors entrevistats, observen com aquest exalcalde centrava el focus de la seva gestió en l'impuls econòmic més que no pas en les qüestions socials, tot i reconèixer la seva bona gestió pressupostària. D'altres membres del treball de camp posen de relleu les coincidències amb l'exalcalde Clos. És probable, en aquest sentit, que algunes de les opinions favorables pretenguessin també relativitzar la figura de l'alcalde Maragall, considerat un difícil adversari electoral.

Cal també constatar en les entrevistes realitzades, el consens sobre les reformes empreses, com un aspecte positiu del model de gestió de RRHH, financera i pressupostària. Una actuació innovadora que esdevé estratègia de ciutat a llarg termini, i per tant multiplica la seva eficàcia:

“Clos endosà Transports Metropolitans de Barcelona i tota la seva plantilla a l'Àrea Metropolitana”.

“Barcelona dugué a terme aquestes mesures [reforma, modernització, disminució de plantilla i estalvi corrent municipal] mentre ho feia Suècia. I Alemanya posaria en marxa mesures similars després, als anys 2000”.

“Joan Clos és un dels catalans més importants al món. Com a director de l'agència de NNUU Habitat, té nivell de vicesecretari general de NNUU”.

“Una de les poques crítiques a fer de l'estalvi, vist des d'ara, va ser la retallada en les plantilles de la Guàrdia Urbana i els bombers...”

Crec que els problemes de convivència que van erosionar el govern Hereu tenen origen en aquestes retallades als anys 90. És una lliçó que hem après i no hem de repetir”.

Durant aquest anys es concep el Pla d'Equipaments Culturals (PEC), amb la construcció de biblioteques i diferents equipaments nacionals com els de l'àrea de Glòries: Teatre Nacional, Auditori, i el MACBA al Raval, entre d'altres. En conjunt, la ciutat apareix com un lloc atractiu per al **turisme d'oci** i les xifres de visitants experimenten un intens i progressiu increment.

El turisme esdevindrà una font fonamental de creació de riquesa fins a dia d'avui. La crisi econòmica i pressupostària municipal dóna lloc, el 1993, a la creació del **Consorci Turisme de Barcelona**. També la celebració de congressos anirà en augment i la preparació del Fòrum 2004 comportarà la construcció d'hotels de gran format i del Centre de Convencions Internacionals de Barcelona (CCIB), (De Mateo, JL, 2004).

Dues persones entrevistades esmenten alguns beneficis econòmics de la transformació de la ciutat:

“L'increment del turisme ha beneficiat les vendes del comerç i el sector de la restauració de manera molt important”.

“Ja als inicis dels 90s vaig dir en una conferència que la cultura esdevindria una de les noves fonts de l'economia urbana i de la ciutat”.

En el següent apartat i de manera sinòptica, es presenten els principals guanys que generen les polítiques de màrqueting dins l'etapa. En apartats posteriors del capítol, els detallem per a cada tipus de benefici.

3.2.1. Síntesi d'etapa.

A la taula 7 podem observar els principals guanys per a les classes socials i els districtes de Barcelona, durant l'etapa d'organització del Fòrum. Guanys derivats de les polítiques empreses des del Govern Local:

Taula 7. Guanys de la transformació urbana i les polítiques de màrqueting territorial entre grups socials i districtes. 1996-2004.

	1996-2004 Ciutat seu	
	Grups socials	Territoris
Imatge	<p>La comunicació oficial desplaça la participació ciutadana i se centra en aspectes com la qualitat. Campanya "Fem-ho B".</p> <p>S'estén el discurs de la Barcelona científica a través de la regidoria de Coneixement.</p>	<p>La transformació del Llevant a la ciutat, augmenta el valor de la marca global i l'atractiu de l'àrea. Era 'perifèrica' i estava estigmatitzada, per a les inversions i els visitants.</p>
Esdeveniments	<p>La idea del Fòrum i els seus eixos volen ser una resposta als costos urbans del capitalisme, a favor de la majoria de la població (classes mitjanes i treballadora).</p> <p>La millora a La Mina i la Catalana elimina estigma social i reforça la cohesió social.</p> <p>La recuperació ambiental del Besòs, la depuradora soterrada i els nous banys distribueixen socialment els beneficis.</p> <p>Augmenta l'ocupació i el sector de la construcció esdevé motor.</p>	<p>La ponderació entre els guanys de la recuperació de la Mina i els costos de gentrificació a Diagonal Mar aporta un resultat final positiu.</p> <p>S'acaba la ciutat i es reequilibra cap al Llevant. Millora de la cohesió territorial.</p> <p>Augmenta el pes de la inversió privada tot i que s'exerceix la facultat pública de regulació.</p>
Edificis i projectes icònics	<p>Edificis d'ús cultural per a la celebració de convencions, la sostenibilitat i l'eficiència energètica a la zona Fòrum.</p> <p>Pla de Biblioteques, PEC i impuls anella cultural de Glòries.</p> <p>El creixement econòmic afavoreix l'ocupació també en noves indústries al 22@. L'any 2005 s'arriba al mínim quant a la taxa d'atur registrat.</p>	<p>El 22@ confirma la valorització de la costa i el reequilibri cap el Llevant.</p> <p>La concentració d'edificabilitat aporta nous gratacels que reforcen la imatge de la ciutat i són referència urbanística (aliniament amb les principals vies).</p> <p>La remodelació de l'aeroport atrau visitants, activitat i seus a Barcelona. Augment del nombre de visitants i delegats de congressos.</p> <p>La refundació de la Fira, recinte de GranVia i l'acord per desenvolupar Diagonal Mar, posen de manifest que es produeixen acords entre Ajuntament i Generalitat.</p>

Font: elaboració pròpia.

A continuació, detallem els principals beneficis per a la ciutadania i els districtes de Barcelona d'aquest període a partir del treball de camp realitzat i de les dades secundàries provinents de gabinets d'estudis públics i privats de la ciutat.

3.2.2. Beneficis ambientals.

Des de l'any 1987 amb la inauguració del Jardí de la Torre de les Aigües¹⁵⁶, l'Ajuntament reprèn la idea originària d'**Ildefons Cerdà** perquè els **interiors d'illa de l'Eixample siguin espais verds i d'ús públic per a la ciutadania**¹⁵⁷. Ho fa per mitjà de l'empresa mixta ProEixample SA.

El Pla de Recuperació d'Illes de l'Eixample ha fet possible que una de cada nou disposi d'espai verd. Ho ha fet a través del propi capital social de l'empresa mixta, per mitjà de la gestió de les afectacions de sòl i dels plans urbanístics, i a través de l'urbanisme concertat¹⁵⁸.

Figura 30. Fotografia d'interior d'illa recuperat, Crta Antiga d'Horta, al Fort Pienc (Dreta de l'Eixample). Amb espai verd, àrea infantil i els serveis socials del barri.



Font: elaboració pròpia (juliol de 2014).

Pel que fa al Fòrum Universal de les Cultures, tingué en la **sostenibilitat** un eix fonamental del programa. Amb recursos europeus i procedents d'altres nivells de govern es van construir diverses infraestructures energètiques com la depuradora subterrània d'aigües -una de les més grans d'Europa- coberta per la plaça central, la

¹⁵⁶ Ubicat a l'illa delimitada pels carrers del Consell de Cent, Roger de Llúria, Bruc i Diputació.

¹⁵⁷ En molts casos, la recuperació d'illes verdes ha comportat també la construcció d'equipaments socials en el seu interior.

¹⁵⁸ Si l'any 1995 ja s'havien recuperat 6 illes interiors, l'any 2007 s'assoleix la xifra de 40 interiors d'illa recuperats, que suposen 85.290 m² d'espai verd, públic, amb àrees infantils i d'equipaments socials al districte de l'Eixample (Permanyer et al., 2007).

Moltes de les illes recuperades, en una mostra de recuperació de la memòria històrica, duren el nom de personalitats vinculades a la millora de les condicions socials, culturals, polítiques i econòmiques de Barcelona i de Catalunya. Com ara els jardins de Montserrat Roig, Manuel de Pedrolo, Lina Ódena, Tete Montoliu, Maria Matilde Almendros, Jaume Perich, Clotilde Cerdà i Flora Tristan, entre d'altres.

central de cycle combinat, el centre de valorització energètica i la pèrgola fotovoltaica que esdevindria una instal·lació icònica (Martínez Lapeña, J. A. i Torres, E., 2003).

En el marc del Fòrum, la prolongació de l'avinguda Diagonal i la intervenció als barris de la Mina i la Catalana llegà d'altres projectes amb valor ambiental:

- a) Impuls al **transport públic** amb les noves línies de tramvia T4 i T6 (TramBesòs).
- b) Recuperació d'espais naturals i construcció de nous espais verds icònics.
- c) Recuperació del riu Besòs, en el seu tram final, per al passeig ciutadà.
- d) Concentració de l'edificabilitat a l'àrea de Diagonal Mar i nou parc (Miralles, E i Tagliabue, B., 2002).

Anys després, l'Ajuntament inauguraria el parc Central del Poblenou (Nouvel, J., 2008) amb façana a l'avinguda Diagonal, davant de l'Hotel Me (Perrault, D., 2008) i com a porta d'entrada al districte 22@.

Figura 31. Fotografies del parc Central del Poblenou (Nouvel, J., 2008). Detalls del disseny, mobiliari i escultures¹⁵⁹.



Font: elaboració pròpia (agost de 2014).

Finalment, un participant en el treball de camp ressaltava la contribució funcional i civil del Fòrum 2004 a la sostenibilitat:

“El Fòrum va fer possible, com a aportació arquitectònica i a la ciutat, la construcció de la depuradora i de la planta de valorització energètica”.

¹⁵⁹El parc Central del Poblenou és travessat pels carrers que de manera natural el circumden. A les fotografies observem el disseny vanguardista del mobiliari urbà i la voluntat d'incorporar-hi la tradició modernista, amb les ornamentals agulles gaudinianes. Finalment, i com a record de la tradició industrial del barri s'hi conserva una xemeneia de maó a tocar d'una illa-jardí del parc. Tanmateix, es produïren protestes veïnals per la inadequació d'algunes espècies vegetals elegides i la col·lisió i mort d'ocells en els vidres-façana del perímetre, entre d'altres.

3.2.3. Beneficis socials.

Respecte de la **cohesió territorial i social**, en aquest subperíode les obres del Fòrum 2004, al llevant de Barcelona, completen urbanísticament la ciutat. Es duen a terme en una àrea del municipi que fins aquell moment havia estat perifèrica. Es fa dotant-la d'equipaments que li aportaran centralitat metropolitana i milloraran la qualitat de vida a barris com la Mina.

La intervenció a la Mina, per mitjà del Consorci constituït entre l'Ajuntament de Sant Adrià del Besòs, l'Ajuntament de Barcelona i la Generalitat, dotarà el barri de diferents millores socials i físiques:

- Nova rambla central.
- Biblioteca pública i caserna dels Mossos d'Esquadra.
- Millores en el microurbanisme.
- Implementació de programes socioeducatius i de promoció de l'ocupació.

D'altra banda, una contribució positiva als drets socials en l'àmbit **institucional**, va ser l'aprovació del **primer tram de la Carta Municipal** -principal norma jurídica de Barcelona-. Ha fixat, entre d'altres, els instruments de relació intergovernamental en l'atenció educativa i sanitària a la ciutadania¹⁶⁰. En aquest sentit, **ha permès desplegar convenis marc i consorcis com els d'educació, o com els que han finançat**, amb la Generalitat i l'Estat, **l'atenció social bàsica i especialitzada a persones i famílies**.

Sense oblidar aspectes com ara l'alça dels preus de l'habitatge i diferents queixes expressades pels moviments socials en relació a la pobresa, a continuació es presenten diverses dades que mostren, de manera genèrica, una evolució positiva en la provisió dels serveis públics educatius i sanitaris. Mostrarem també indicadors com ara el nivell general d'estudis de la població, el nombre d'instal·lacions esportives públiques i d'altres indicadors socials bàsics.

¹⁶⁰ La Carta Municipal fa menció expressa de la voluntat de governar els serveis de sanitat, d'educació i socials en perspectiva d'igualtat. Així com esmenta la necessitat de millorar el servei de Justícia.

Es tracta d'una evolució positiva, que es registra en paral·lel a l'augment de la riquesa a Catalunya i a Espanya sobretot durant els anys 90¹⁶¹. El creixement econòmic es fonamentà en amplis consensos socials i en el clima de bona relació entre les classes socials (Marina Subirats, 2011 i 2012)¹⁶². L'evolució comportarà un eixamplament general de l'Estat Social i de Benestar a Catalunya i a Espanya.

Amb tot, des de 2008 primer i, especialment, després de 2010 en el context de la crisi econòmica, aquests serveis públics restaran afeblits i amenaçats per les doctrines d'austeritat pressupostària.

En primer lloc, l'avenç social esmentat es manifesta en el **dret a l'educació**, com a instrument de cohesió social i d'igualtat d'oportunitats. A l'Anuari Estadístic de Barcelona de l'any 2010 s'observa que de 1996 a 2001 es registra un augment del percentatge de barcelonins amb titulació acadèmica a tots els nivells d'estudis, excepte al batxillerat superior. I es redueix el percentatge de població sense estudis i amb la educació primària no finalitzada.

D'altra banda, la transició econòmica cap als serveis de més valor afegit necessita de la formació del capital humà. Es produeix una expansió universitària com a resultat del creixement de la riquesa i de l'eixamplament de l'Estat del Benestar, especialment en el decenni dels anys 90s. A la taula 8, s'aporten algunes dades sobre **l'evolució del nivell d'estudis de la població entre 1996 i l'any 2009**.

Si observem les dades a partir de 2004, pel que fa al nombre d'alumnat per nivell d'ensenyament, resulta rellevant l'augment de la població universitària així com una tendència demogràfica que fa minvar i estabilitzar des de 2004, el nombre d'estudiants a d'altres nivells educatius com ara el secundari.

L'arribada de la generació del *baby boom* a la Universitat i d'alumnat beneficiari de programes de mobilitat europeus com l'Erasmus, explicarien l'increment de la població universitària, observat a la taula. Hem vist també com en augmentar el creixement econòmic en aquesta dècada creixia el 'pastís universitari'¹⁶³ per a totes les classes i grups socials (Marina Subirats, 2012). Un augment que aportaria més capital humà format per a la innovació i per a la transició cap a l'economia del coneixement, tot i que convé recordar com alguns entrevistats posen l'accent en la feblesa de la formació professional i la manca de prioritat general en el suport a la indústria.

¹⁶¹Un participant del treball de camp alerta del fet que, a partir de l'any 2000, el model econòmic ha anat massa vinculat a la construcció. Ha abandonat la indústria i, d'altra banda, no s'han dut a terme les reformes necessàries per impedir la crisi econòmica i la disminució de les desigualtats. Les reformes podien haver aprofitat el creixement assolit. En canvi, assenyala el mèrit d'haver-se realitzat durant la mateixa dècada a Alemanya, i durant els anys 90 a Suècia.

¹⁶² Revista Àmbits (2011). Entrevista a la Dra. Marina Subirats.

¹⁶³Entesa aquesta expressió com a creixement de l'oferta general d'ensenyaments: en places, professorat i beques.

Taula 8. Evolució dels alumnes per ensenyaments secundari i universitari. 1992-2009. En milers.

Nivell/Curs	1991-92	1992-93	1993-94	1994-95	1995-96	2004-05	2005-06	2006/07/12	2007-08	2008-09
Total	456.587	452.312	455.710	448.367	444.681	417.456	418.655	417.614	418.493	423.790
Secundari	119.357	120.077	119.387	115.336	111.906	99.953	98.938	98.781	99.697	100.564
Universitari	146.163	147.701	154.189	159.505	164.240	188.170	190.141	187.689	185.055	187.179

Font: elaboració pròpia. AEB 1996 i 2010.

En qualsevol cas, segons Marina Subirats (2012, pàg. 109), malgrat que com a tendència general **augmenta la probabilitat d'accedir als estudis superiors per part de totes les classes i capes socials** -un fet que augmenta la percepció social de progrés que aporta la nova democràcia- de 1986 a 2006 **es mantindrien les distàncies relatives** quant a l'accés a la Universitat entre els nascuts en famílies de millor nivell socioeconòmic i els que provenen de nivells inferiors:

“El pastís universitari ha augmentat, i això ha permès que en tinguessin un tros grups socials que anteriorment n'estaven exclosos. Però ha permès també, que aquells que ja en gaudien, en tinguessin més. Un procés similar que s'ha produït amb d'altres béns, la riquesa, l'ús del territori, la informació, etc. No és tant que s'hagi produït una redistribució dels béns, com que, en augmentar molt el pastís, tothom en surt beneficiat. Però mantenint les distàncies”.

D'altra banda i com a exemple de l'expansió dels serveis públics, **en sanitat i atenció hospitalària**, la taula 9 posa de relleu el creixement de l'oferta de llits hospitalaris públics de Barcelona des de l'any 1997 (AEB, 1996). Una dècada després, s'haurà produït un notable increment dels llits hospitalaris per a malalts aguts a la xarxa pública:

Taula 9. Nombre total de llits hospitalaris. Xarxa pública. En milers.

	1997	2005	2006	2007	2008	2009
Llits hospitalaris	4.059	7.364	7.330	7.655	7.898	7840

Font: Anuari Estadístic de Barcelona (AEB). 1996 i 2010.¹⁶⁴

164

¹Hospitals públics i privats. Primer any de la consulta de l'AEB disponible a la xarxa.

²Llits per a malalts aguts (xarxa pública). L'any 2009 ja registra un lleuger descens en el nombre total de llits, en aplicació de la doctrina d'austeritat pressupostària.

En l'àmbit sanitari i educatiu, en el període es produeix una millora que està en relació a l'evolució general catalana i espanyola. Una situació similar s'esdevé amb la **cultura**, com a dret social, motor econòmic i font d'identitat de ciutat.

Segons Mascarell (2007), la cultura defineix el projecte de la Barcelona moderna nascut en l'actual període democràtic¹⁶⁵. S'entén des dels anys 90s, a partir d'una idea de cultura que tothom pugui fer seva com a relat comú (convivència i respecte a la diferència, recuperació de la cultura popular i tradicional, festes majors, fons i forma del model urbanístic i socioeconòmic, etc.).

En la dimensió econòmica, cal evidenciar que la inversió en cultura dins de les polítiques empenedores analitzades, es duu a terme -en primer lloc-, a partir dels recursos públics destinats a museus i grans equipaments. Si s'observa amb detall l'origen i el ritme d'execució de la inversió pública en cultura, s'evidencia que el finançament dels nous equipaments no s'ha produït, amb tot, només a càrrec dels esdeveniments de 1992 i de 2004.

El finançament de la cultura ha estat constant per mitjà de la despesa pública anual. Els pressupostos públics de cultura entre 1997 i el 2009 s'han mantingut estables pel que fa a la seva relació amb el volum total dels pressupostos, en el cas municipal al voltant del 5%. En el cas de la Diputació de Barcelona, el percentatge relatiu del pressupost ha crescut fins l'11 % l'any 2009, com s'observa a les taules 10 i 11:

¹⁶⁵ Segons Mascarell (2007) i en el darrer segle, la voluntat de Barcelona per ser ella mateixa, encapçalar el seu entorn i sentir-se capital s'expressa, principalment, en dos moments:

- 1) Durant el modernisme i el noucentisme.
- 2) A partir dels lustres que segueixen a la represa democràtica de 1977.

Taula 10. Despesa pública en Cultura. Pressupostos municipal, Diputació de Barcelona i Generalitat de Catalunya (2000 i 2009). *En milions d'euros. Sistema IPC base 2011*¹⁶⁶.

	Pressupost General 2000	Pressupost Cultura (PC) 2000	<i>Despesa cultural relativa</i> (%) 2000	Pressupost General 2009	Pressupost Cultura (PC) 2009	<i>Despesa cultural relativa</i> (%) 2009
Ajuntament	1.427.820,8€	75,6€	5,3	2.779.741€	134,7€	4,9
Diputació (1)	492.853,9€	35,1€	7,0	679.392€	74,2€	10,9
Generalitat (2)	12.979.274,8€	193,2 €	1,5	29.968.603€	655,9€	2,2

Font: AEB, 2001, 2010.

¹⁶⁶Taula actualitzada dels preus mitjans de venda d'habitatge de primera mà d'acord a l'IPC general (Sistema IPC base 2011) per períodes anuals complets.

Elaborada amb l'eina: <http://www.ine.es/calcula/calcula.do>

Segons Oriol Bohigas, l'impacte sobre el benestar ciutadà dels serveis i equipaments culturals i educatius com a resultat dels Jocs Olímpics, fou menor que l'augment dels beneficis econòmics, urbanístics i d'imatge per a la ciutat.

Taula 11. Despesa pública en Cultura. Pressupostos municipal, Diputació de Barcelona i Generalitat de Catalunya (1997 i 1998). *En milions d'euros. Sistema IPC base 2011.*

	Pressupost General 1997	Pressupost Cultura (PC) 1997	<i>Despesa cultural relativa (%)</i> <i>1997</i>	Pressupost General 1998	Pressupost Cultura (PC) 1998	<i>Despesa cultural relativa (%)</i> <i>1998</i>
Ajuntament	1.413.137,8€	65,6€	<i>4,6</i>	1.463.132,1€	72,8€	<i>5,0</i>
Diputació (1)	396.472,4€	31,7€	<i>8,0</i>	417.792,1€	28,1€	<i>6,7</i>
Generalitat (2)	10.332.143,5€	179,9€	<i>1,7</i>	10.780.253,8€	174,6€	<i>1,6</i>

Font: AEB, 1997 i 1998.

3.2.4. Beneficis econòmics.

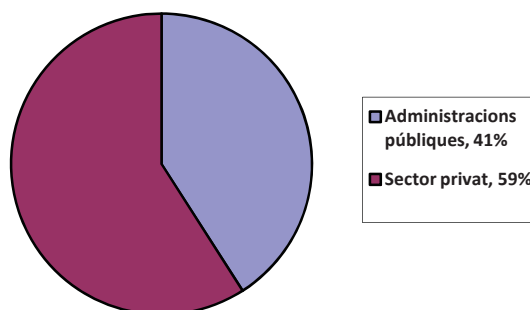
La reputació de Barcelona, forjada en l'eficàcia organitzativa que atresora i la construcció de les noves infraestructures olímpiques i del Fòrum (hotels, Centre de Convencions i aeroport remodelat, entre d'altres) ajudaren a consolidar l'activitat congressual i de negocis.

Pel que fa a la **renovació urbana**, el Fòrum Universal de les Cultures permeté "acabar la ciutat" en el seu llevant. A diferència del cas dels Jocs Olímpics s'experimentà un major pes relatiu de la inversió privada -aspecte controvertit-, i es generà una **ocupació directe i indirecte** de 56.054¹⁶⁷ llocs de treball -la meitat en el sector de la construcció i de l'enginyeria civil-. Uns resultats urbanístics i d'ocupació fruit d'una inversió total en regeneració urbana propera als 3.200 milions d'euros, com s'observa al gràfic 2¹⁶⁸:

¹⁶⁷(Xurigué, 2006, pp. 93-94).

¹⁶⁸L'informe de gestió que presenta el Fòrum el març de 2005, xifra el total d'inversió en 3.200 milions d'euros pel que fa a recuperació urbanística. D'aquests, 1.300 milions d'euros corresponen a les administracions públiques (1.109 durant l'esdeveniment i 228 després del tancament) -el 41% del total-, i 1.876 a inversió privada -el 59% restant- tot i que el gruix de la inversió privada es concentra després del Fòrum en la construcció del Port de Sant Adrià del Besòs, d'hotels i d'oficines.

Gràfic núm. 2. Magnituds econòmiques en la inversió pública i privada. Després de la celebració del Fòrum 2004. *En percentatge i milions d'euros.*



Font: Informe de gestió Fòrum 2004. Març 2005.
El País, Catalunya, 29/03/05. Pàg. 6¹⁶⁹.

En el terreny dels negocis i l'economia productiva, hem assenyalat com l'any 2000, Fira de Barcelona inicia la refundació i una etapa expansiva en la seva gestió. Potencia els salons industrials i construeix el nou recinte de la Gran Via a L'Hospitalet de Llobregat.

En la línia d'aprofitar la internacionalització per incrementar el turisme de negocis i convencions, en aquests anys es capten i preparen noves cites congressuals. Un participant en el treball de camp, mostra amb orgull la capacitat de Barcelona d'atraure congressos de gran format i la seva competitivitat internacional en el sector.

Trobem aquí, com en el cas de l'autonomia pressupostària ja esmentat, un consens sobre la necessitat d'autogovern que té Barcelona per progressar. Es tracta d'un consens que apel·la a la resiliència, a la capacitat de construir la pròpia història (d'èxit), des de l'esforç i el talent local, havent de dependre -el mínim possible- d'ajuts exogens.

Es tracta de valors comuns i de consens que construeixen el **discurs èpic de la Barcelona moderna:**

El gruix d'inversió pública, en canvi, es destinà a infraestructures (depuradora, incineradora, pèrgola fotovoltaica i cobertura de la ronda del Litoral). El Fòrum va significar, segons aquest estudi, la creació aproximada de 30.000 llocs de treball directes i de 26.000 d'indirectes. **A efectes comparatius, cal tenir present que en el cas dels Jocs Olímpics, les magnituds d'inversió total foren del 33,8% privada, i del 66'2% pública.**

¹⁶⁹ **Dades gràfic 2:**

Administracions Públiques:	1.300 MEUR
Sector Privat:	1.876 MEUR
Total:	3.200 MEUR

“L’any 2005 guanyem a Cannes el de l’ITBM, una mena de Fira Mundial de les agències de viatges.

El 2006 per primera vegada guanyem el World Mobile Congress (WMC).

Portem a Barcelona el Congr s Mundial de Cardiologia que compta amb 18.000 delegats. I el de celebraci  dels 10 anys de Microsoft, entre d’altres”.

“La refundaci  de Fira de Barcelona, en la que Jaume Tom s hi t  un paper important, se centra en el servei a la ind stria i la internacionalitzaci ...”

D’en a de 2004 aconseguirem portar a la ciutat congressos de primer nivell com el Bread and Butter i el WMC”.

Pel que fa al projecte del **districte 22@**, despr s del debat urban stic i pol tic sobre la funci  que se li havia de donar, els terrenys albergaren una barreja d’usos econ mics, de nova ind stria i residencials. Amb els anys s’hi han concentrat les seues d’institucions p bliques i corporacions privades relacionades, entre d’altres, amb les telecomunicacions, les ind stries culturals i creatives, la recerca i l’ensenyament universitari.

Una persona entrevistada defensa els resultats del districte 22@ respecte dels seus objectius inicials. Tot i que la crisi econ mica no ha perm s un desenvolupament m s intens, l’actor assenyala la vitalitat de l’activitat econ mica que s’hi duu a terme.

En aquesta l nia, segons un altre membre del treball de camp consultat -des d’una visi  pragm tica-, els edificis ic nics han de ser  tils per a la ciutat i han de ser una refer ncia en la malla urban stica.  s per aquest motiu que, en el projecte de prolongaci  de l’avinguda Diagonal es decid  construir gratacels de diverses al ades, que alberguen les seues d’institucions p bliques i d’empreses privades esmentades, i hotels de gran format.

Per  ltim, un actor del treball de camp reafirma la voluntat de mantenir l’equilibri entre l’Ajuntament i la Cambra de Comer ¹⁷⁰ dins del Consorci. I considera que, en conjunt, el model hoteler barcelon  guarda equilibri entre els hotels de cadenes locals i familiars, d’una banda, i les grans cadenes internacionals de l’altra:

“Hotels com el de la cadena Princess al F rum, constru t per  scar Tusquets, tenen com a funci  fer de refer ncia a la Diagonal, com a edifici final de l’avinguda. De la mateixa manera que el gratacel de Repsol-Gas Natural a la Barceloneta est  aliniat amb el passeig de Sant Joan.

Per a nosaltres, doncs, els gratacels tenen una funci  urban stica; en el cas de l’avinguda Diagonal, la concebem dividida en tres parts (de la pla a de Francesc Maci  al passeig de Sant Joan, d’aqu  a la pla a de les Gl ries i de Gl ries fins al F rum), i vam decidir que en aquest darrer tram de l’avinguda hi hauria edificis de tres al ades: 85, 95 i 115 metres...”

De Gl ries al F rum, l’opci  urban stica de donar perm s per als gratacels permet  concentrar l’edificabilitat”.

¹⁷⁰La Cambra de Comer  est  representada al Consorci Turisme de Barcelona pel vocal i president d’HUSA, Joan Gaspart.

“És veritat que el 22@ és ja un centre d’activitat econòmica a Barcelona. En pocs dies he assistit a diferents reunions d’empreses i institucions que hi tenen la seu com ara RBA, Mediapro i Telefònica”.

“Crec que Barcelona ha aconseguit un bon equilibri entre els hotels de les grans companyies i els familiars”.

3.2.5. Beneficis urbanístics.

La celebració del Fòrum Universal de les Cultures, la prolongació de l’avinguda de la Diagonal des de la plaça de les Glòries fins a l’àrea de l’esdeveniment; i la planificació i construcció del districte 22@ són alguns dels diversos projectes públics i emblemàtics que defineixen l’etapa.

Amb el desenvolupament del Fòrum s’atorgà centralitat a una àrea que havia estat perifèrica. Alguns dels nous edificis icònics com l’edifici blau (Herzog, J. i de Meuron, P., 2004), avui donen servei a la ciutat, en aquest cas, com a Museu de Ciències Naturals.

Hem vist com prèviament a la construcció del 22@, es produí un debat polític sobre quin ús havia d’oferir. Es va considerar també l’opció que se centrés en l’ús residencial. Finalment, i en bona mesura per la influència de grups professionals, a finals dels anys 90s es decidí destinar-lo, principalment, a noves indústries del coneixement, culturals i creatives¹⁷¹.

Des del treball de camp es ressalten els atributs funcionals amb que es dissenyà el nou districte tecnològic: el que té valor són les infraestructures i els serveis subterranis que s’hi construïren. Emfasitza també l’aportació dels grups professionals en les decisions preses perquè l’àrea se centrés en el desenvolupament econòmic i la innovació i no es reduís només a la funció residencial: la planificació territorial i econòmica s’imposa davant la recerca del benefici immediat.

El disseny del districte és liderat, per tant, pel sector públic local integrant interessos i diferents visions, com ara la transformació urbana de l’àrea i del model econòmic de la ciutat. En conseqüència, el disseny urbanístic i funcional del districte i el desplegament d’infraestructures com la fibra òptica, facilità una major fortalesa de l’economia del coneixement, menys vulnerable als cicles econòmics.

Un actor entrevistat destaca l’aportació estratègica que realitzà el seu grup polític. Al seu parer, CiU va ser decisiva perquè el 22@ no es destinés exclusivament a ús residencial i perquè a la vegada albergués les noves indústries.

¹⁷¹ En aquest sentit, podem afirmar que la planificació urbanística posterior als Jocs de 1992 es posà al servei de la transició en el model productiu. En aquest sentit, el districte 22@ alberga centenars d’empreses i milers de llocs de treball (Trullén, 2010).

A més, el govern municipal incorporarà al cartipàs, l'any 1999, la **regidoria de la Ciutat del Coneixement** a càrrec de Vladimir de Semir. El discurs oficial, en aquest sentit, reivindicarà la cultura científica, la societat de la informació i la fortalesa de projectes com la voluntat d'atraure el sector aero-espacial, entre d'altres. En aquest sentit, el desenvolupament del nou districte tecnològic i la captació d'indústries del coneixement esdevindrà també un objectiu.

A l'àrea del 22@ s'hi ha desenvolupat una arquitectura moderna, amb múltiples i destacades inversions públiques i privades que han llegat edificis icònics com ara:

- La Torre Agbar (Nouvel, J., 2005).
- L'edifici Mediativ, seu de Barcelona Activa (Ruiz Geli, E., 2010).
- **El nou mercat dels Encants** (Vázquez, F., 2013).
- L'edifici Disseny Hub (Bohigas, O., 2014), seu del Foment de les Arts Decoratives (FAD).

El conjunt constitueix un parc arquitectònic que dona continuïtat a l'anella cultural de Glòries:

- Arxiu de la Corona d'Aragó (Amadó, R. i Domènech, Ll., 1993).
- Auditori (Moneo, R., 1999).
- Teatre Nacional (Bofill, R., 1997).

Figura 32. Fotografies del nou mercat dels Encants i d'edificis emblemàtics de l'anella cultural de Glòries (Arxiu Corona d'Aragó, Auditori, Teatre Nacional i Disseny Hub).



Font: elaboració pròpia (2014 i 2013).

No obstant, en el període entre 1996 i 2004 hem vist com la gestió urbanística substitueix el desenvolupament de projectes públics, sobretot en relació a l'etapa olímpica. En conseqüència, els projectes en sòl i amb finançament privat protagonitzen aquest període:

“Al 22@ s’hi duu a terme una arquitectura moderna i es rehabiliten també antics edificis industrials. Se segueix -a diferència de la zona Fòrum- la malla Cerdà, encara que amb diferents volums...”

S’intenta adaptar una zona que va albergar la indústria del segle XIX a les indústries del segle XXI, incorporant també funcions residencials diverses”.

L’organització del **Fòrum** comporta d’altres guanys urbanístics com ara l’acabament **del sector nordest de la ciutat**. Un espai perifèric des del punt de vista barceloní, i instersticial des del punt de vista metropolità, que recuperarà centralitat econòmica i ciutadana amb el nou Centre Internacional de Convencions i la zona de banys, entre d’altres.

Donat el debat controvertit respecte els resultats de la transformació urbana associada al Fòrum, a la taula 12 iniciem l’anàlisi amb un resum de l’avaluació dels resultats urbanístics de l’esdeveniment com ho hem fet amb els resultats dels Jocs, a la taula 6. Prenem en consideració els elements d’aportació positiva i els més discutits de la transformació:

Taula 12. Avaluació dels resultats urbanístics del Fòrum 2004.

	Infraestructures metropolitanes. La Mina i La Catalana.	Desenvolupament urbanístic Diagonal Mar.
Grups socials guanyadors	<p><i>Grups socials amb risc d'exclusió.</i></p> <p><i>Població al voltant de la llera del riu Besòs</i></p>	<p><i>Classe mitjana alta</i></p> <p><i>Grans operadors hotelers (internacionals). Hotels amb moltes habitacions.</i></p>
Grups socials perdedors		<p><i>Encariment de preus habitatge.</i></p> <p><i>Classe treballadora i classe mitjana baixa.</i></p> <p><i>Expulsió de població.</i></p> <p><i>Grups hotelers locals.</i></p>
Inversió pública o privada	<p><i>Inversió pública predominant</i></p>	<p><i>Inversió privada predominant</i></p>
Planificació	<p><i>Consorci Ajuntaments de Sant Adrià del Besòs i de Barcelona, Generalitat de Catalunya.</i></p> <p><i>Infraestructures de Llevant SL.</i></p> <p><i>Agència Barcelona Regional</i></p>	<p><i>Actuació urgent.</i></p> <p><i>Adjudicació al promotor nordamericà Gerald Hines (urbanització privada).</i></p>
Cohesió territorial	<p><i>Esforç integral per eradicar l'estigma d'aquests barris.</i></p>	<p><i>S'omple un buit entre zona Fòrum i Vila Olímpica.</i></p>
Medi Ambient	<ul style="list-style-type: none"> • <i>Recuperació Besòs,</i> • <i>Depuradora metropolitana.</i> • <i>pèrgola fotovoltaica (retard entrada en funcionament.)</i> • <i>Central tèrmica de cicle combinat.</i> 	<p><i>S'hi construeix el pàrquing més gran d'Europa, al centre comercial¹⁷².</i></p> <p><i>Construcció del parc de Diagonal Mar (Miralles, E i Tagliabue, B).</i></p>
Aportació urbanística	<p><i>'S'acaba la ciutat.' S'atorga centralitat al llevant barceloní.</i></p> <p><i>Integració urbana d'infraestructures metropolitanes.</i></p> <p><i>A la zona Fòrum s'hi edifiquen edificis bandera com la pèrgola fotovoltaica (Torres, E., i Martínez Lapeña J. A., 2004)</i></p>	<p><i>No segueix malla Cerdà. Downtown excèntric.</i></p> <p><i>S'omple el buit urbà en un espai degradat i on la inversió privada podia tenir risc.</i></p> <p><i>Arquitectura icònica: Hotel Princess (Tusquets, Ò., 2004), parc de Diagonal Mar (Miralles, E. i Tagliabue, B., 2002).</i></p>

Font: elaboració pròpia (treball de camp).

¹⁷² L'aparcament disposa de 5.000 places subterrànies. Per tal de dissuadir els autocars que porten turistes al temple de la Sagrada Família, l'AAVV d'aquest barri planteja l'ús d'aquest aparcament perquè hi estacionin els autocars, i els turistes es desplacin al temple en el tram Besòs, amb la prolongació d'aquest tramvia per tota l'avinguda Diagonal. Un fet que reduiria la congestió del trànsit i les emissions de partícules fines a l'atmosfera.

La inversió pública esmerçada al Fòrum, fins i tot després de la finalització de l'esdeveniment, es destinarà a infraestructures metropolitanes com ara:

- La nova depuradora sota la plaça del Fòrum.
- L'ampliació de l'Aeroport.
- La millora del Port (Brunet, 2005).
- La construcció del nou Centre Internacional de Convencions de Barcelona¹⁷³.

Unes infraestructures que reforçaran **la ciutat de negocis, seu de congressos i de corporacions privades**.

Pel que fa a la valoració de la transformació urbana produïda, a judici d'un entrevistat, els beneficis van ser difusos i no prou percebuts per a la ciutadania, en el context del creixement dels preus de l'habitatge. **En aquest sentit, cal ponderar també com a nota positiva l'actuació de remodelació urbana als barris de La Mina, La Catalana, i la recuperació ciutadana de les riberes i de la qualitat de l'aigua del riu Besòs**, a més d'altres millores esmentades. Un fet que donà lloc a la plaça del Fòrum: un nou espai on s'hi celebren esdeveniments de ciutat i metropolitans com els multitudinaris concerts de La Mercè o la Fira d'Abril, entre d'altres.

D'altra banda i en un terreny controvertit, esmentem el desenvolupament urbanístic de Diagonal Mar. Es tracta d'un espai que va haver d'ordenar-se de manera ràpida, entre altres coses per omplir el buit urbà entre la zona Fòrum i la Vila Olímpica.

La proximitat de barris construïts als 60s amb l'àrea de Diagonal Mar i del nou districte tecnològic, ha augmentat la complexitat social i la barreja d'usos urbans. Hi conviuen ara la població de classe treballadora, arribada a Catalunya als anys 60s i 70s, amb els professionals de les noves indústries culturals i els treballadors de serveis de les noves àrees comercials, de negocis, dels museus i els hotels.

Diverses persones entrevistades emeten opinions positives respecte la transformació urbana operada amb l'esdeveniment de 2004:

"El que era un racó de ciutat esdevé una centralitat".

"La transformació urbanística és sens dubte el més important del Fòrum".

"Tota la pedra que es construirà en el Fòrum tindrà utilitat social".

¹⁷³ Veure l'annex I.

La transformació de l'àrea Fòrum i el desenvolupament de Diagonal Mar comportà un debat comparatiu en relació als Jocs, respecte el canvi en la correlació del protagonisme que havien tingut els sectors públic i privat. En contra de la visió que postula que després de 1992 l'urbanisme va deixar de ser guiat, principalment, per l'interès general i beneficià més els interessos privats, un actor del treball de camp manifesta:

“Les operacions olímpiques es feien sobretot sobre sòl públic i construint projectes d'equipaments i infraestructures. Després, un cop esgotat el sòl públic, bàsicament, els terrenys seran privats i l'Ajuntament va tenir un paper igualment regulador. No podia, per tant, sobre terrenys privats exercir la iniciativa.

No obstant, en projectes com l'Illa Diagonal, datat el 1993, es veu com les operacions privades es van fer amb la mateixa qualitat i, amb control des de l'Ajuntament, per poder conciliar-les amb l'interès general. En el cas de l'Illa Diagonal, aquesta voluntat es posa de manifest, entre d'altres aspectes, amb la proposta requerida de connexió subterrània de les dues bandes de la Diagonal”.

En aquest nou paradigma de la gestió urbanística, un altre exemple d'acord amb propietaris privats orientat a l'interès general es produeix l'agost de l'any 2002 amb **l'enderroc dels murs del Seminari Major de Barcelona**¹⁷⁴, i la consegüent peatonalització del carrer d'Enric Granados. L'operació augmentà l'espai verd i millorà el paisatge urbà, descobrint als ulls del vianant un nou edifici històric:

Figura 33. Fotografies de la intervenció de 2002 al Seminari Major de Barcelona i de la peatonalització del carrer d'Enric Granados.



Font: elaboració pròpia (agost de 2014).

Respecte l'habitatge, durant aquest període s'incorpora plenament a l'agenda del govern municipal. Esmentem, en aquest sentit, una **actuació pionera** en gestió urbanística que té lloc en cinc illes del front marítim del Poblenou.

Per primera vegada a l'Estat, es destina el 25% d'una promoció a l'habitatge públic. Un membre del treball de camp l'esmenta per defensar la gestió d'aquell equip de govern respecte les crítiques de predomini de l'especulació i d'afebliment de l'urbanisme concertat.

¹⁷⁴ Ubicat a la illa delimitada pels carrers de Balmes, Consell de Cent, d'Enric Granados i de la Diputació.

En tot cas, aquesta promoció pionera amb un percentatge de la mateixa destinat a l'habitatge públic comportà dificultats amb el veïnat. El problema raïa en la determinació de quins col·lectius en podrien ser beneficiaris:

- a) els veïns del barri?
- b) els veïns del districte?
- c) la ciutadania de la resta de la ciutat?

En aquest sentit, les dificultats de les negociacions establertes foren un clar indicador dels canvis socials i de valors que s'estaven operant i que hem exposat amb anterioritat.

En l'àmbit d'un urbanisme al servei de la promoció econòmica, al municipi de l'Hospitalet amb la **refundació de Fira Barcelona**, el nou equip gestor aconseguí fer realitat l'ampliació del recinte firal¹⁷⁵. L'arquitecte Toyo Ito guanya un concurs internacional i construeix un recinte icònic que ha inspirat el rodatge de pel·lícules i l'enregistrament d'espots publicitaris.

Per últim i quant a la cohesió territorial, en la millora del districte de Ciutat Vella i les intervencions emblemàtiques al Raval, resulten paradigmàtics els projectes culturals del CCCB (Piñón, H. i Viaplana, A., 1993) o del MACBA (Meier, R., 1995).

A la **segona meitat del decenni dels 90 es conceben i s'inicia la implementació de nous equipaments culturals**. Després de la reconstrucció del Gran Teatre del Liceu (Solà-Morales, I., Fabré, X. i Dilmé, Ll., 1994), el projecte urbanístic "d'el Liceu al Seminari", pretenia crear una mena de nova Rambla paral·lela a les Rambles. Un boulevard que travessés per equipaments culturals com el nou MACBA (Subirats i Rius, 2008). Cal tenir en compte que es produeix, a partir de l'any 2000, una destacada arribada de població nouvinguda al districte. Un fet que augmentarà la complexitat de la seva remodelació urbanística.

¹⁷⁵ És un dels més grans i moderns recintes firals d'Europa, inaugurat l'any 2007 i concebut per l'arquitecte nipó Toyo Ito, premi Pritzker d'Arquitectura. Es caracteritza pel seu disseny i prioritat per la sostenibilitat: amb un dels parcs fotovoltaics més grans sobre coberta. Disposa de vuit pavellons, connectats per una passarel·la que canalitza el trànsit dels visitants, i està equipat amb les més avançades prestacions tècniques i logístiques. S'ubica en una nova àrea de desenvolupament empresarial, a prop de l'aeroport de Barcelona.

Font: <http://www.firabarcelona.com/ca/gran-via>

Segons Moix (1994), l'encàrrec de Pasqual Maragall a Richard Meier per construir el MACBA posa de relleu com des de l'alcaldia es realitzaren peticions concretes a professionals estrella. En aquest cas concret, l'autor ho manifesta des d'una valoració positiva del paper transformador que pot tenir una decisió política i arquitectònica. A continuació desgranem diferents opinions dels entrevistats sobre diversos aspectes analitzats:

"Al 22@ el que té valor són les galeries de serveis que s'hi construïren, amb elements com la fibra òptica que atorguen modernitat i la infraestructura necessària per a la seva funció..."

"La classe professional, els advocats, economistes, arquitectes, des dels seus valors centrats en l'economia, els negocis i la innovació tingueren un paper rellevant en la concepció del districte".

"El govern hi volia impulsar la construcció i el residencial. Nosaltres, el grup de CiU, vam ser fermes en el fet que calia que la ciutat es preparés per comptar amb noves indústries, i que igualment, com havia passat amb el Poblenou, ara el districte fos un pol de nova indústria".

"El 22@ és un bon exemple d'arquitectura moderna i de bona síntesi entre nova indústria i residencial".

"A les 5 illes del front marítim de Poblenou, en uns solars propietat de l'Àrea Metropolitana i de Gas Natural, com a Ajuntament vam ser pioners a tot l'Estat. Per primera vegada un ajuntament decidia destinar el 25% de la promoció conjunta a l'habitatge públic..."

A part del valor innovador en gestió urbanística d'aquesta acció, aquest fet comportà una altra situació que té a veure amb el canvi de valors. Personalment, vaig haver de negociar amb els veïns i l'associació veïnal de Poblenou:

Volien que el 80% del pisos fossin per veïns del Poblenou i la resta per ciutadans d'altres districtes. En una mena de compensació perquè els joves i fills poguessin continuar visquent al barri.

En canvi, nosaltres pensàvem que calia una visió més de ciutat, més generosa, i vam oferir una altra proposta perquè altres veïns i joves de diferents districtes de Barcelona hi tinguessin dret. Crèiem que calia considerar aquells barcelonins que treballaven al Poblenou com a veïns dels barri".

"Jaume Tomàs, amb molta ambició i des de la direcció de Fira, promogué un concurs arquitectònic internacional que convertí el nou recinte de Gran Via en un referent firal al món".

"La construcció del MACBA al cor del Raval per part de Richard Meier suposa una actuació d'anar a l'arrel, de metàstasi. La seva arquitectura als EUA té llocs en espais més grans i verds. Se li havia ofert també espais a la Via Augusta, però l'arquitecte trià el solar del Raval".

3.2.6. Beneficis de projecte.

La idea que inspirà el Fòrum Universal de les Cultures suposà una contribució innovadora de Barcelona al debat urbà internacional. Un actor entrevistat, des d'una reflexió general sobre el projecte Barcelona, assenyala la rellevància i l'oportunitat de la idea del Fòrum, davant d'un capitalisme financer que provoca desigualtat i patiment a les ciutats.

Un altre participant entrevistat, també comparteix l'encert de la idea i el futur que pot albergar. **En conseqüència, tornem a observar que fins i tot en projectes controvertits es produeixen, en el període estudiat, coincidències estratègiques entre dirigents polítics municipals de les principals formacions polítiques:**

“El Fòrum volia ser una resposta de les ciutats a la mundialització capitalista”.

“Amb tot la idea del Fòrum podria tenir futur.

...

Quan Pierre de Coubertain inventa els Jocs, no tindran èxit en les primeres edicions. Moltes dècades després Joan Antoni Samaranch els professionalitza i és llavors quan esdevenen un èxit.

...

Si l'esport és un espectacle de masses (els Jocs són comercialitzables en els mitjans i entre els patrocinadors), potser un dia es trobarà la manera de comunicar el debat cultural i social com un espectacle. I serà en aquell moment, en que la bona idea del Fòrum, anys després, serà viable”.

D'altra banda, en aquesta etapa l'assoliment d'acords socials, institucionals i privats esdevindrà rellevant. No només per al Fòrum, sinó en d'altres àmbits es fa palès com diversos acords CIU-PSC entre la Generalitat i l'Ajuntament ajuden a la dinamització dels serveis públics, econòmica, congressual i comercial. En són exemples:

- a) La creació del Consorci Hospitalari de Barcelona, conveniat pel regidor Clos i el conseller Trias, l'any 1988.
- b) El controvertit desbloqueig per desenvolupar Diagonal Mar.
- c) La refundació de la Fira.

Hem vist que la rivalitat dels projectes polítics que encapçalaven Pasqual Maragall i Jordi Pujol als anys 80 i primera meitat dels 90 és notable, i proporcional a la influència de llurs personalitats i lideratges polítics¹⁷⁶. Mentre en l'etapa olímpica la col·laboració entre l'Ajuntament i la Generalitat no és fluïda, acabem d'assenyalar com als anys 90 i als primers 2000 es segellaren diferents acords.

D'una banda, el fet que nous dirigents amb un lideratge de menor ascendència ciutadana assumeixen l'alcaldia i la presidència de la Generalitat i, de l'altra, el fet que les dues institucions amb seu a la plaça de Sant Jaume fossin encapçalades per representants del mateix partit (2003-2010, PSC) i (2011-2014, CiU) ha contribuït a fer més fluïdes les relacions intergovernamentals.

Segons una persona entrevistada, assolir pactes és essencial per fer possible un ambient propici per als negocis. Els principis de solvència, esperit empresarial, eficàcia i valoració de les bones relacions econòmiques i institucionals esdevindran cabdals:

“L'any 2000 es produeix un acord institucional per refundar la Fira de Barcelona, com a acord de país i per a la internacionalització...”

Els acords entre l'alcalde Clos, Artur Mas i Francesc Homs a la Generalitat, i el treball des de la societat civil de Jaume Tomàs hi ajudaren...

La Fira esdevindrà un consorci públic-privat amb la participació de la Cambra de Comerç, l'Ajuntament de Barcelona i la Generalitat de Catalunya. Els seus òrgans de govern reflectiran aquest esperit i quedaran conformats per un Consell General (amb les tres institucions); un Consell d'Administració (amb empresaris que hi col·laboren sense retribucions) i una estructura de professionals dirigida pel Consell d'Administració...

Des d'un inici, i especialment, des de 2004 en què un equip d'empresaris col·laborem gratia et amore en el Consell d'Administració, l'orientació de la Fira al servei dels sectors industrials del país i la internacionalització econòmica esdevindrà fonamental”.

¹⁷⁶ Un exemple de les desavinences queda reflectit en la desaparició de la CMB impulsada pel govern de la Generalitat de Catalunya. Es produeix poc després que el president de la Corporació, l'alcalde Maragall anunciés la voluntat de dotar d'himne i de bandera l'entitat metropolitana. I poc després de la nominació de Barcelona com a seu olímpica de 1992. (Maragall insistiria davant Pujol amb diverses fórmules per reestablir la CMB i, fins i tot, contemplava l'opció d'elevat al Tribunal Constitucional la qüestió. Una idea que no trobà el suport del seu propi partit, davant el record del recurs català, durant la II República, a la Llei de Contractes de Conreu.)

Segons un entrevistat, és al traspassar-se una línia vermella quan Jordi Pujol pren la decisió d'extingir la CMB:

“el país és massa petit com per dotar d'identitat política a la CMB”.

3.3. Beneficis del desenvolupament de 2004 a 2010:

Resistir la mundialització i lluitar contra la crisi: la prova del 9 de Barcelona.

Qüestions transversals i emergents en el període.

Tot i que la ciutat, en aquest període, continua implementant polítiques emprenedores (captació de grans congressos, propostes vinculades al coneixement, districte 22@ i creació de nous centres de recerca, entre d'altres), en el capítol de la despesa municipal prenen força l'atenció a les persones i les polítiques socials. La necessitat d'atenció social a ciutadania i famílies s'aguditzarà amb l'inici de la crisi econòmica l'any 2007.

En la lluita contra la crisi i els seus impactes, les aliances i la col·laboració serà fonamental. Hem vist que és una constant de tot el període. Una persona entrevistada, des de la sensibilitat que atresora la seva institució en la lluita contra les exclusions i les discriminacions, exposa diverses accions empreses i la manera com s'han dut a terme. Es busca l'acord entre sectors i els diferents àmbits ciutadans: des de la intermediació en àmbits com l'habitatge, a l'accés als aliments entre d'altres:

“La convivència del turisme i de la pobresa en algunes àrees de Ciutat Vella, produïa situacions que no agradaven als hotelers i comerciants, com ara el fet que les persones excloses socialment remenaven les escombreries davant l'entrada dels supermercats.

Havíem d'actuar per defensar els drets i la dignitat d'aquestes persones i millorar la situació de conjunt. Així es va produir un acord amb els supermercats perquè les persones que ho necessitessin, a determinades hores, poguessin rebre els aliments que els establiments ja no posaven a la venda i llençaven”.

“En la millora del capital físic de la ciutat havíem fet molt en anteriors etapes, ara vam augmentar molt la despesa i inversió social en equipaments i atenció a les persones”.

D'altra banda, l'entrevista rebel·la també punts febles en la participació ciutadana, i posa de manifest com la lluita contra l'exclusió social reclama un major compromís de les associacions i una col·laboració estreta de tots els agents:

La participació ciutadana centrada en associacions, en determinats Consells, no donen uns resultats -des del punt de vista de qualitat democràtica- gaire rellevants. Hi ha entitats amb pocs associats, que poden tenir un poder d'influència sobre algunes decisions o polítiques, tot i tenir poca capacitat de representació”.

“En camps com l'Acord Social d'Inclusió Social, s'ha aplicat el model Barcelona de treball conjunt entre sector públic, privat i tercer sector, amb la posada en comú de recursos assistencials de múltiples entitats i institucions, amb resultats molt positius”.

Tot seguit ens endinsem en l'anàlisi de diferents dades per mostrar que tot i la crisi a partir de 2007, s'ha produït un avenç en el benestar de les persones. El resultat de l'evolució social i demogràfica, tot i l'impacte de la recessió en les desigualtats, mostra un context -entre 1996 i 2009-, de millora de diferents indicadors. La taula 13 ho testimonia per mitjà d'una comparació d'indicadors, quant a grups d'edat i qualitat de vida, elaborats a partir de l'Anuari Estadístic de Barcelona de l'any 1996¹⁷⁷ i de l'any 2010¹⁷⁸:

Taula 13. Indicadors sociodemogràfics. (1996 i 2009).

Indicadors Socials	1996	2009
Població total	1.508.805	1.638.103
Esperança de vida en nèixer (1995)	77,7	82,3 ⁶
Homes	73,5	79
Dones	81,5	85,2
Proporció d'infants (de 0-14 anys)	11,9	11,9 ⁷
Proporció de gent gran (65 o + anys)	20,7	20,3 ⁸
Índex d'envelliment ¹	174	169,9 ⁹
Índex de sobreenvelliment ²	42,1	54,7 ¹⁰
Índex de solitud de la gent gran ³	21,2	25,4 ¹¹
Taxa d'instrucció insuficient (16 i + anys) ⁴	15,8	11,6 ¹²
Taxa de titulats superiors (20 i + anys)	10,5	12,4 ¹²
Índex d'immigració ⁵	32,5	18,4 ¹³

Font: elaboració pròpia a partir d'AEB, 1996 i 2010¹⁷⁹.

¹⁷⁷ Primera de les edicions de l'Anuari disponible a la xarxa.

¹⁷⁸ Amb xifres de 2009.
¹⁷⁹

¹Índex d'envelliment = (Població de 65 i + anys / població de 0-14 anys) x 100.

² Índex de sobreenvelliment = (Població de 75 i + anys / població total de 65 i + anys) x 100.

³Índex de solitud = (Població que viu sola de 65 i + anys / població total de 65 i + anys)x100.

⁴Taxa d'instrucció insuficient = (Població de 16 i + anys analfabeta + població de 16 i + anys sense estudis / població total de 16 i + anys) x 100.

L'evolució de Barcelona mostra com **l'esperança de vida ha experimentat un guany de 4,6 anys en aquests 13 anys**, fet que ha comportat un increment de l'índex de sobreenvelliment. Aquest període coincideix amb l'expansió de l'Estat de Benestar i la millora de la sanitat pública -hem evidenciat amb anterioritat l'augment dels llits hospitalaris a la xarxa pública-. A més, **l'índex de solitud de la gent gran** ha augmentat en 4,2 punts com s'observa a la taula.

Per últim, respecte la taula 13 i en l'àmbit **educatiu** es palesa també el progrés assolit entre 1996 i 2009: la taxa de titulats superiors ha augmentat en 1,9 punts i la taxa d'instrucció insuficient ha davallat en 4,2 punts:

En matèria urbanística i de manera transversal en el període 2004-2010, la inversió en capital físic, infraestructures, equipaments i millora d'espais públics és quantitativament rellevant en relació als altres períodes. Les inversions d'altres administracions públiques com les del programa de la Llei de Barris impulsat per la Generalitat, principalment, i l'arribada del Tren d'Alta Velocitat (TAV) reforcen la cohesió territorial. Amb tot, hem vist com les dificultats socioeconòmiques i el canvi d'actitud dels barcelonins respecte la seva pròpia ciutat fa que es valorin menys aquestes actuacions.

Un actor participant en el treball de camp, assenyala com a pilar del seu treball i del conjunt del període, a més de la prioritat en la despesa social, **el paper de l'urbanisme municipal com a instrument igualador i de cohesió territorial**. Ho expressa amb orgull i posant de relleu la coherència de tota l'acció municipal durant els 20 anys estudiats.

Una altra persona entrevistada, per la gestió i planificació territorial, remarca la importància quantitativa i qualitativa dels grans projectes per a la transformació de la ciutat en els darrers anys 2000. Entre ells i al seu parer, **la construcció de l'estació de l'AVE a La Sagrera** aporta un notable impacte positiu al reequilibri territorial.

⁵Índex d'immigració = Població no nascuda a Catalunya / població total x 10.

⁶2008. 79 homes; 85,2 dones.

⁷12,8 homes; 11,1 dones.

⁸16,7 homes; 23,6 dones.

⁹130,1 homes; 211,8 dones.

¹⁰49,0 homes; 58,4 dones.

¹¹13,6 homes; 32,9 dones.

¹²Dades de l'any 2001.

¹³20,4 homes; 16,5 dones.

Diversos actors polítics entrevistats també posen de relleu -amb diferents intensitats i segons el grau de compromís amb l'obra de govern municipal-, l'acció anivelladora realitzada. Un d'ells, reivindica amb orgull els avenços assolits en cohesió territorial, en termes generals, i comparativament:

*“Nosaltres hem practicat un **urbanisme igualador**. Hem volgut donar la mateixa qualitat als carrers, equipaments i espais públics de Nou Barris que als de Sant Gervasi...*

En urbanisme, en acció social i en promoció econòmica, al llarg de tot el període es pot dir que hem intentat fer una mena de keynesianisme local”.

“Ens vam adonar però que malgrat que féssim carrers nous i places noves, la gent no ho valoraria. La gent ja ho espera. I a més, el temps ha canviat i són altres les preocupacions i accions que esperen”.

“La construcció de l'AVE i de l'estació de La Sagrera reequilibren territorialment la ciutat. A Barcelona allí on es concentra la població [als districtes de Llevant], no hi havia molts equipaments i infraestructures.

Al llarg del període [com succeí amb el Fòrum] i, especialment, amb l'arribada de l'AVE a La Sagrera reequilibrem la ciutat quant a la ratio població-equipaments, cap el nord i cap el llevant”.

“A Barcelona es pot dir una cosa que no passa en d'altres grans ciutats: no hi ha ghettos i es pot anar i passejar per tota la ciutat. En tot cas, si vols, Pedralbes podria ser un ghetto”.

En darrer terme, en aquest apartat d'elements transversals i emergents del període, quant a la **innovació** com a argument del model econòmic dels anys 2004-2010, confluïren la cultura del pacte per als grans esdeveniments i la necessitat d'estar en la primera divisió de les tecnologies de la mobilitat en el fet de convertir a Barcelona en la seu del World Mobile Congress entre 2013 i 2018. I també per aprofitar les oportunitats que poden suposar nous sectors com ara la biotecnologia.

Segons una percepció obtinguda en el treball de camp, des de la convicció que la ciutat ha d'elegir aquells esdeveniments que consideri estratègics i més adients, la captació del WMC és una fita emblemàtica.

Un altre actor posa de manifest, durant l'entrevista, les oportunitats que aporta un sector com el del comerç electrònic. I des de l'expertesa en el desenvolupament econòmic local reclama més sinèrgies:

“Ja tenim el World Mobile Congress, però ara cal que vingui la indústria. De moment és una oportunitat”.

“Alguns sectors com l'e-comerç comencen a desenvolupar-se amb empreses locals, però cal que creixi més...”

“Sobre la recerca falten en aquest país estadístiques i estudis seriosos. Sento coses molts diferents: des que molts investigadors se senten millor a països com ara Holanda i Suïssa perquè el nostre sistema de R+D no els permet treballar aquí amb comoditat, fins que els recursos per a la recerca al nostre país han augmentat molt en els darrers anys. Es tracta d'opinions molt diferents.”

3.3.1. Síntesi d'etapa.

La taula 14 mostra, de manera visual, els principals beneficis de les polítiques emprenedores de la darrera etapa de la recerca; uns guanys que analitzarem amb més deteniment al llarg dels següents apartats:

Taula 14. Beneficis de les polítiques emprenedores municipals entre grups socials i territoris. 2004-2010.

	2004-2010 Ciutat Innovació	
	Grups Socials	Territoris
Imatge	<p>Barcelona obté el reconeixement internacional per la lluita contra la crisi tot i augmentar la pobresa.</p> <p>Campanyes com 'Visca Barcelona' volen accentuar les virtuts de Barcelona com a lloc on viure-hi.</p> <p>El Govern accentua el discurs social i de proximitat.</p>	<p>Es confirma la imatge de destí turístic internacional de Barcelona.</p> <p>S'utilitza la comunicació i la participació ciutadana per millorar la imatge del govern (referèndum de reforma de l'avinguda Diagonal).</p>
Esdeveniments	<p>L'acció social i pròxima del govern municipal multiplica la despesa social i la lluita contra l'exclusió.</p> <p>Actitud selectiva respecte els grans esdeveniments.</p>	<p>La captació de grans congressos com el WMC reforça la marca tecnològica i l'atractiu econòmic de tota la ciutat. Aporta ingressos en hotels i restauració.</p> <p>La temptativa dels Jocs d'Hivern de 2022 vol reforçar el lligam de la capital catalana amb els Pirineus.</p>
Edificis i projectes icònics	<p>Centres cívics, escoles bressols, biblioteques, centres de serveis socials, edificis per a la formació i la recerca reforcen la funció social i econòmica de l'arquitectura.</p> <p>Davant l'increment de l'atur, dels desnonaments i de la pobresa, fort increment de la despesa social municipal.</p> <p>Compromís de les entitats amb les xarxes concertades de solidaritat de l'habitatge i dels serveis socials.</p>	<p>Amb la construcció de desenes d'escoles bressol s'arriba a les 90 distribuïdes per tota la ciutat. El discurs de l'alcaldia se centra en el retorn als 73 barris.</p> <p>De 2004 a 2008 es posen en funcionament 60 nous equipaments socials.</p> <p>Projectes com la L9, la Llei de Barris i l'estació del TAV a la Sagrera distribueixen beneficis a districtes de reduïda Renda Familiar Disponible.</p> <p>Inversió en el 22@ i en recerca, com al Parc de Recerca Biomèdica (PRBB) o a l'edifici Mediativ. Valorització del litoral també amb nous hotels.</p>

Font: elaboració pròpia.

3.3.2. Beneficis ambientals.

Hem vist com al districte 22@ es construí un nou espai verd, el parc Central del Poblenou (Nouvel, J, 2008). A més, les noves infraestructures com l'estació de la Sagrera incorporen en el seu projecte la creació de noves zones verdes.

Especialment, la visió arquitectònica que concep la ciutat amb el confort d'hàbitat comporta que el nou equip municipal d'urbanisme, a partir de 2011, impulsi la deconstrucció del tambor viari de les Glòries per tal de crear un altre gran espai verd a l'àrea.

El discurs municipal verd afectarà també a la voluntat d'interconnectar la ciutat i la serralada de Collserola. Tant l'alcalde Hereu com a promesa electoral, com l'alcalde Trias se'n faran ressò.

A més, s'incorpora la dimensió tecnològica a la voluntat de construir una ciutat sostenible. Tant la visió Smart City, tot i les crítiques que es pot formular al concepte, com la signatura de la Carta Verda Digital per part del govern de la ciutat, consagren la voluntat municipal d'utilitzar la tecnologia per avançar en eficiència energètica i en preservació ambiental.

Per últim, en el darrer mandat del govern Hereu, s'aconsegueix que Barcelona esdevingui la primera ciutat en obtenir el segell Biosphere World Class Destination, de turisme sostenible acreditat per l'Institut de Turisme Responsable (ITR) de la UNESCO. La ciutat en vol esdevenir capdavantera. S'entén la sostenibilitat en sentit ampli: ambiental, cultural i socioeconòmica. L'atracció turística vol vetllar per la preservació, posada en valor i utilització racional dels diferents patrimonis de la ciutat.

Figura 34. Logo del segell de destinació turística responsable (ITR-UNESCO).



Font: Google imatges.

3.3.3. Beneficis socioeconòmics.

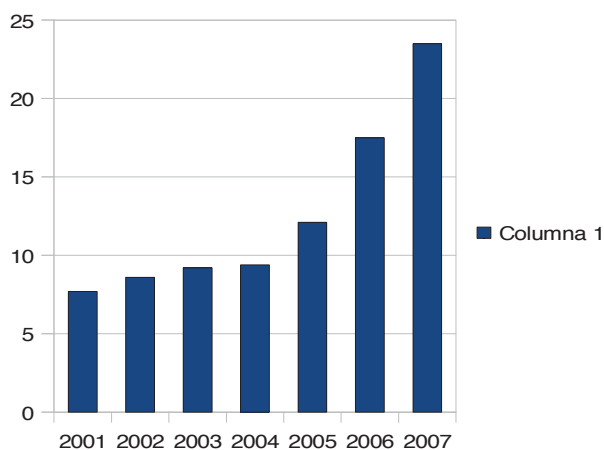
Si la inversió pública en **cohesió territorial** és una constant del període, **els recursos que l'Ajuntament de Barcelona destina al benestar de les persones i a la cohesió social registren un notable augment entre 2001 i 2007.**

En aquest sentit i com a procediment de treball entre les dues administracions públiques, cada any l'Ajuntament i la Generalitat signen el **Conveni Marc** per mitjà del qual la Generalitat aporta un volum determinat de recursos per finançar els serveis socials municipals d'atenció primària i especialitzada¹⁸⁰.

¹⁸⁰ S'observa també en aquest àmbit la singularitat del finançament barceloní respecte del d'altres municipis -com hem vist en el cas de l'obtenció de subvencions i ajuts urbanístics de la Diputació i del Govern de Catalunya-, a causa del tamany del municipi i pels efectes de la Carta Municipal.

De l'any 2001 al 2007, els recursos del Conveni Marc augmentaren a raó d'una mitjana anual d'un 19,6%. Tot i que durant els anys de preparació del Fòrum el creixement fou moderat. L'increment màxim es produeix entre **2005 i 2007**¹⁸¹. En aquests anys, els Governos de la Generalitat de Catalunya i el de l'Ajuntament de Barcelona són dirigits per dos executius tripartits (PSC- ICV-EUiA- ERC) d'orientació socialdemòcrata, catalanista i sostenibilista. Al gràfic 3, es pot observar l'evolució incremental dels recursos de serveis socials:

Gràfic 3. Recursos del Conveni Marc de Serveis Socials a Barcelona. 2001-2007. *En milions d'euros.*



Font: Memòria de la direcció de Serveis d'Acció Social. Ajuntament de Barcelona, 2007.

En la mateixa direcció, a la taula 15 **observem el notable increment de la despesa social, en relació al total de la despesa municipal i a la despesa per capita i relativa. De 2003 a 2008 augmenta 4'1 punts percentuals la despesa social relativa.** També té lloc, en aquest període, un **augment del nombre de professionals i d'equipaments dels serveis socials: de 2004 a 2008 es posen en funcionament 60 nous equipaments.**

¹⁸¹ L'any 2006 es registra el pic del 44,7% pel que fa al creixement de recursos respecte l'any anterior. L'increment de recursos econòmics és especialment rellevant en matèria de teleassistències per a les persones amb autonomia personal limitada i en l'atenció a les persones grans -a través d'un conveni amb l'Institut Nacional de Servicios Sociales (INSERSO) que millora les places disponibles-. També augmentaren els recursos econòmics per als serveis d'acolliment a les persones sense llar.

Taula 15. Evolució de la despesa social municipal 2003-2008. *En milers d'euros.*

Indicadors de despesa social	2003	2004	2005	2006	2007	2008
Despesa social municipal	320.175.633	344.968.754	369.768.568	446.253.143	499.047.469	547.385.154
Despesa social per càpita	202,29	218,54	232,11	277,94	312,86	336,21
Despesa social relativa ¹⁸²	25,01%	25,36%	24,73%	27,53%	28,30%	29,10%

Font: PMIS, Ajuntament de Barcelona, 2009, pàg. 5¹⁸³.

El creixement dels recursos socials municipals, produït en una etapa en la que el model de ciutat de negocis, de congressos i l'impuls immobiliari avança, no impedeix que el desenvolupament barceloní sigui objecte de crítica quant a dèficits socials en habitatge i equitat. En tot cas, l'esforç pressupostari mostra la voluntat municipal d'afrontar el risc de dualització social.

Observem, per tant, en l'àmbit **social** com el fracàs relatiu del Fòrum 2004 canviarà les prioritats de l'agenda política del govern municipal, com hem insinuat. El nou equip encapçalat per Jordi Hereu, després de prendre consciència del malestar als barris, imprimeix un **caràcter social i pròxim a l'acció municipal**. I en resulta la construcció de gairebé 300 nous edificis i equipaments d'atenció a les persones (escoles bressols, centres de benestar social, etc.).

Diversos participants en el treball de camp, destaquen l'esforç quantitatiu d'inversió esmerçat en nous equipaments, socials i la qualitat d'un servei públic educatiu que resulta especialment potenciat; les escoles bressols.

Pel que fa a l'actuació en **equipaments culturals**, una persona entrevistada destaca el valor social, territorial, patrimonial, simbòlic i de transformació econòmica de recuperar, des de l'Ajuntament, antigues fàbriques en desús a barris no centrals de Barcelona. I la rellevància de reconvertir-les en espais de creació cultural:

"Vam passar de 39 a 90 escoles bressols en pocs anys.

... La qualitat d'aquestes escoles bressol és gairebé nòrdica..."

¹⁸²Respecte del total de la despesa municipal.

¹⁸³ Font: <http://w3.bcn.es/fitxers/acciosocial/plamunicipaldinclusisocial23.03.09.684.pdf>

“Vam recuperar per a la creació cultural antigues fàbriques com la Fabra i Coats a Sant Andreu o l'espai de l'Obrador de la Sala Beckett al Poblenou”.

D'altra banda i en relació a l'**habitatge**, davant l'encariment dels seus preus i les dificultats d'accés ciutadà a aquest bé bàsic es van dur a terme diferents accions: des de la Sindicatura de Greuges de Barcelona -creada l'any 2005-, s'ha treballat perquè a més de l'oferta d'habitatge social, amb barems màxims i mínims per optar a la seva assignació, es fixés una reserva d'habitatges socials disponibles per aquells col·lectius que no arribaven als barems mínims.

L'any 2007, en plena espiral de creixement de preus immobiliaris, es creà una **oficina per defensar els drets dels inquilins d'habitatges antics de Ciutat Vella**. Uns inquilins que eren **víctimes de mobbing**. Els “propietaris assetjadors” volien aprofitar l'expansió turística i l'atractiu de la ciutat, bé per vendre els habitatges, bé per apujar els preus dels lloguers o per convertir-los en equipaments turístics. En paraules d'una persona entrevistada:

“Vam obrir una oficina antimobbing a Ciutat Vella que fou pionera a l'Estat. Vam observar com alguns propietaris, per evitar les rendes no actualitzades de lloguer dels seus inquilins, llogaven altres pisos del seu immoble a suposats nous veïns que amb conductes incíviques feien impossible la vida a les escales. El cas afectava, especialment, a persones grans amb pocs recursos”.

La Sindicatura de Greuges de Barcelona també va mediar entre les diferents administracions públiques responsables de les promocions d'habitatge protegit per fer realitat un únic registre oficial de sol·licituds d'habitatge social. Aquest nou instrument augmentava la transparència i racionalització dels processos d'assignació.

Per la seva banda, el moviment veïnal, per mitjà de l'acció de la Federació d'Associacions de Veïns de Barcelona (FAVB), ha estat un actor rellevant en la denúncia de les dificultats ciutadanes en l'accés a l'habitatge. Com a exemple en el context d'un gran esdeveniment, es va evidenciar que la nova promoció d'habitatges a Diagonal Mar no era útil pel veïnat que ja residia a l'àrea. Aquest desenvolupament residencial va coincidir amb l'etapa d'especulació i de fort creixement immobiliari.

En l'àmbit econòmic, després de la internacionalització de Barcelona associada als Jocs Olímpics, i amb les noves infraestructures culturals, congressuals i per als negocis, el turisme esdevé motor econòmic¹⁸⁴. La imatge dels edificis emblemàtics, i la barreja arquitectònica de tradició i modernitat atrau visitants de tot el món. A més, l'èxit organitzatiu de 1992 i la transformació urbana produïda forgen una reputació de ciutat vibrant entre diferents audiències i sectors.

¹⁸⁴ L'activitat turística és un dels motors econòmics de les ciutats postindustrials en l'era de la mundialització. Comporta canvis socioeconòmics, físics i culturals dins les urbs i en la població. A l'etapa 2004-2010, tot i els esforços en innovació i tecnologia realitzats, i especialment amb les dificultats econòmiques presents d'ençà de 2007, el turisme es ratifica com a sector tractor.

No obstant, segons una persona entrevistada, hi ha àrees específiques de la ciutat on es concentren els problemes i en les que ja s'hi actua. Sense perdre de vista, les dificultats que pot comportar la manca de governança de l'activitat turística, un membre del treball de camp exposa la percepció positiva expressada per la ciutadania de Barcelona en les enquestes sobre l'activitat turística:

“Els estudis d'opinió ens diuen que els barcelonins valoren del turisme els beneficis econòmics que comporten, la internacionalització de la imatge de la ciutat i els equipaments que s'han hagut de construir i que ara poden utilitzar”.

Respecte la **captació i celebració d'esdeveniments**, l'organització del WMC i la consecució de la World Mobile Capital (WMCAP) desencadenen la inversió pública de més de 90 milions d'euros per estimular la indústria de les tecnologies de la mobilitat i fer possibles noves oportunitats de negoci i de recerca aplicada. París, Milà i Munic optaven a ser seu d'aquest Congrés, un fet que magnifica l'èxit assolit.

La fórmula assajada el 1992 **d'aliança entre les institucions, els gremis i els actors econòmics** de la ciutat tornà a tenir èxit¹⁸⁵. En l'edició de l'any 2011, 60.000 visitants havien passat pel WMC deixant a la ciutat uns beneficis estimats en 240 milions d'euros¹⁸⁶.

En el camp econòmic, des de l'avaluació de l'activitat de la Fira Barcelona - responsable del WMC-, i atès el lideratge industrial i productiu que aporta la capital catalana a tot l'Estat, un actor entrevistat posa de relleu com en aquesta darrera etapa s'aconsegueix també l'èxit en congressos del sector agroalimentari i de les noves indústries de transferència tecnològica. I remarca la competitivitat de Barcelona dins l'Estat i a escala internacional:

“Vam optar al WMC. Ara tenim el congrés i és una oportunitat per aconseguir la indústria. El WMC es dota d'una Fundació amb un pressupost de 90 milions d'euros, però encara no tenim la indústria del mòbil.

En els darrers anys hem aconseguit també el saló del Sea Food, el dels cotxes elèctrics - competint amb dotze grans ciutats hem guanyat a San Francisco i a París-, i el de l'Smart City”.

D'altres indicadors d'**activitat congressual, de negocis, d'innovació i de captació d'inversió estrangera** assenyalen la prosperitat de la ciutat, desaccelerada amb l'arribada de la crisi econòmica, tot i que mostren la resiliència diferencial de Barcelona respecte d'altres grans urbs de l'Estat i europees:

¹⁸⁵ Notícia de premsa. Redacció Directe!cat (2011).

Font:<http://www.directe.cat/noticia/165983/barcelona-mantindra-el-congres-de-telefonía-mobil-entre-el-2013-i-el-2018>

¹⁸⁶ Els Jocs acumularen una inversió pública i privada de 800.000 milions de pessetes (4.808.096.835 MEUR) i generaren un impacte indirecte d'1,5 bilions de pessetes (9.015.181.566 MEUR).

Com a mostra del **creixement en l'organització de congressos i convencions**, de l'any 2005 al 2009 la ciutat passa d'acollir 343.000 delegats a rebre'n 576.157, assolint l'any 2008 la xifra màxima de 652.000 delegats¹⁸⁷. En contrast, l'any 1992 la ciutat n'havia rebut 108.464 i, el 1996, la xifra escalava fins als 213.086. En síntesi, l'any 2008 Barcelona ocupava la sisena posició mundial en organització de congressos i convencions¹⁸⁸.

D'altres dades testimonien, a la vegada, el creixent pes internacional de l'economia barcelonina. Al llarg de la dècada del 2000 la ciutat es consolida com a espai de **negocis i d'innovació**. Esdevé la cinquena ciutat en el rànquing de les millors ciutats europees per als negocis segons l'informe de *Cushman & Wakefield* del 2008, elaborat a partir de l'opinió de professionals de direcció europeus.

Al mateix temps, la ciutat manté una posició destacada pel que fa a **la captació d'inversió estrangera**: l'any 2007 se situa com a vuitena ciutat europea i concentra el 17% de la inversió estrangera a l'Estat. L'informe de 2002 de l'Observatori de la Cambra de Comerç ubica Barcelona entre les 10 primeres ciutats europees¹⁸⁹ en deu indicadors¹⁹⁰ com ara la inversió estrangera i l'organització de reunions internacionals. I, en sis indicadors, ocupa una de les dues primeres places.

D'altra banda, de 2004 a 2010 i principalment des de la iniciativa pública, s'intensifica la **inversió en equipaments i infraestructura per a la indústria del coneixement, culturals i d'innovació**. Hem esmentat els nous edificis que es realitzen en les àrees centrals, i la reconversió i modernització d'antics espais industrials.

Quant al conjunt de la **inversió pública**, l'anàlisi de l'annex I (Brunet, 2005, pàg. 16) ens aporta diversos elements. Tot i que el període olímpic marca l'inici general de l'etapa de major **inversió**, el nivell màxim d'aquesta arribarà en **l'etapa 2004-2010**¹⁹¹. Un increment de la inversió pública¹⁹² explicat, en bona part, per projectes com ara:

¹⁸⁷ **Font:** Anuari Estadístic de Barcelona 2010. Delegats de Congressos i Convencions. Apartat 7, Promoció Econòmica.

¹⁸⁸ **Font:** Informe Barcelona 2008, Observatori de Barcelona. Cambra de Comerç de Barcelona.

¹⁸⁹ Incloent ciutats que són capital d'Estat.

¹⁹⁰ **Font:** Informe 2002: Observatori de Barcelona, Cambra de Comerç de Barcelona.

¹⁹¹ Cal considerar que la inversió en telefonia i infraestructures de telecomunicació en el primer període (1986-1992) el realitza un operador públic, Telefónica. Posteriorment, serà privatitzat.

¹⁹² Cal tenir present com a la segona i a la darrera etapa (1992-2004 i de 2004 a 2007-2008), Brunet (2005, annex I) no comptabilitza la **inversió privada** en construcció d'oficines i habitatges. Una inversió que va ser molt elevada en el context de la bombolla immobiliària. Va contribuir al dinamisme econòmic, a l'ocupació i acompanya la internacionalització econòmica i l'èxit turístic. Comportà també, entre d'altres efectes negatius, l'increment dels preus de l'habitatge.

- La modernització i ampliació de l'Aeroport del Prat, amb la nova Terminal 1 (T1¹⁹³).
- La forta inversió en **transport públic metropolità** (L9 i L10 del metro).
- El **districte 22@ al Poblenou**.
- L'arribada de l'Alta Velocitat (AVE) a la ciutat.

Amb la construcció de la nova T1 (Bofill, R., 2010) i el reforçament com a hub aeri de l'aeroport del Prat¹⁹⁴, la **ciutat de negocis i seu prèn més dinamisme**¹⁹⁵. L'augment de la xifra de visitants, delegats i congressos arribà en paral·lel a:

- La celebració dels grans esdeveniments i la transformació urbana associada.
- La millor dotació d'infraestructures d'oci i turístiques, congressuals i per al coneixement.
- L'ampliació de l'Aeroport (Strauss Kahn i Vives, 2005).

Tots aquests elements han estat una eina fonamental per a la internacionalització de l'economia i de les empreses de la ciutat¹⁹⁶.

Hem posat de manifest l'important volum de recursos públics invertits en aquest darrer tram de la dècada. Cal assenyalar, en tot cas, com el govern municipal no en sortí beneficiat, en termes d'imatge i de suport ciutadà, tot i l'esforç realitzat. Aquesta situació es produeix, entre d'altres factors:

¹⁹³ El Pla Barcelona de 1999 contemplava la modernització i ampliació de l'aeroport, iniciada l'any 2003.

Font: http://ca.wikipedia.org/wiki/Aeroport_de_Barcelona_-_el_Pratt

¹⁹⁴ La Generalitat dona suport a un grup d'empresaris catalans per a la compra (30 de gener de 2009) i creació d'una aerolínia catalana amb seu a l'aeroport del Prat, Spanair. Finalment, restaria inoperativa des del 28 de gener de 2012.

Font: Viquipèdia. <http://ca.wikipedia.org/wiki/Spanair>

¹⁹⁵ La capacitat i connectivitat de l'aeroport és una de les variables que permeten a una ciutat mantenir i captar seus corporatives.

¹⁹⁶ Durant l'any 2008, l'Ajuntament ha iniciat, amb el pla Acció10 de la Generalitat de Catalunya, el desplegament d'una xarxa internacional d'oficines constituïda per 20 espais **Barcelona Món**. Uns espais que pretenen reforçar els llaços econòmics amb rellevants àrees urbanes. A principis de 2009, la capital catalana comptava amb oficines pròpies a les ciutats de París, Londres, Berlín, Shanghai, Buenos Aires, Nova York i Singapur.

Font: Informe 2008, Observatori de Barcelona, Cambra de Comerç de Barcelona.

- Pel desgast del govern municipal. Des de 1979, el mateix partit roman a l'alcaldia i com a pilar del govern.
- Els canvis socioeconòmics, valorals i culturals en la ciutadania.
- I una crisi de la representació política i institucional que accentua el distanciament entre el govern local i la societat barcelonina.

Amb tot, un actor entrevistat mostra, a banda d'algunes diferències amb el grup municipal majoritari entre els anys 2007 i 2011, un compromís bàsic amb aquest soci majoritari respecte les línies mestres de l'acció governamental durant els quatre anys.

A banda de la prioritat per la cohesió social del govern de Barcelona, l'entrevistat destaca la voluntat d'enfortir la cohesió territorial per mitjà de l'acció de promoció econòmica. Les polítiques emprenedores i innovadores no s'adreçaran només a projectes estrella com el districte 22@. Sinó que també es modernitzen les infraestructures i la tecnologia a diferents espais industrials madurs:

“Intervenim per millorar i posar al dia espais com la Verneda industrial, el Torrent de l'Estadella, la Marina Prat Vermell o la Zona Franca”.

Quant als **resultats econòmics del districte 22@**, el 2009 -9 anys després de la seva creació- al districte s'hi havien instal·lat 1.502 empreses¹⁹⁷. Una dada que representava un 4,2% d'increment respecte l'any 2008-2009. Pel que fa al nombre de treballadors, el 2009 hi estaven ocupats un total de 4.600 persones, un 5,6% més respecte de l'any anterior (Trullén, 2010).

Enmig de la intensa crisi econòmica, les polítiques emprenedores del govern municipal dissenyades en època de creixement, a l'inici de la dècada, permeteren reforçar la resiliència de la ciutat davant d'un context econòmic recessiu:

El mateix any 2009, la facturació total de l'activitat de les empreses del districte arribà als 6.000 MEUR. Representà un 5,4% més respecte de l'any anterior. Les dades, per tant, posen de relleu com els nous sectors econòmics generen riquesa tot i la força de la crisi econòmica.

Com a conseqüència de les diferents polítiques emprenedores i de l'evolució dels distints sectors econòmics -en especial del context expansiu en la construcció, anterior a l'any 2007- en el decurs del període que estudiem, 2004-2010, es registra **la taxa d'atur més baixa de tot el període: l'any 2005 se situa en el 7,3% de la població activa.**

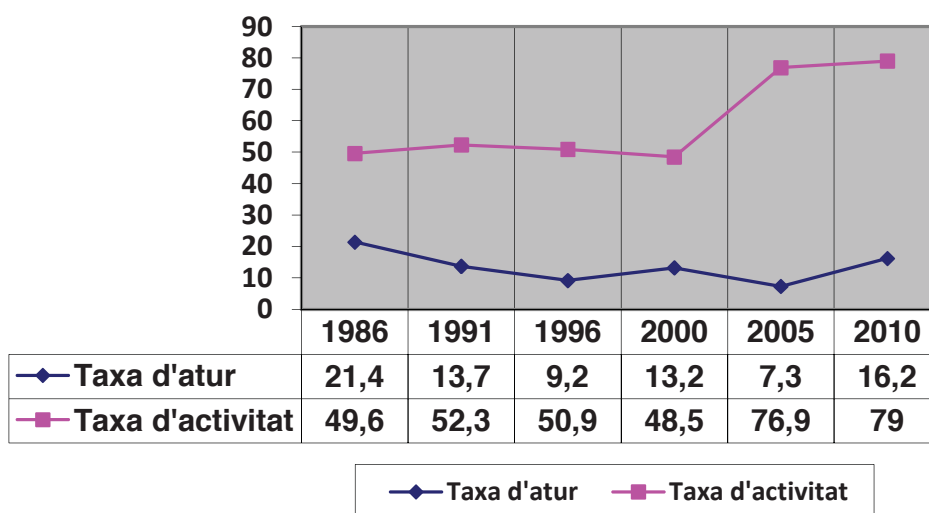
¹⁹⁷ A l'àrea s'instal·laren seues corporatives privades i d'organismes públics com ara el grup audiovisual Mediapro, RBA edicions, Agbar; institucions educatives com la Universitat de Barcelona (IN3) i la Universitat Pompeu Fabra; Telefònica, Ràdio Nacional d'Espanya, Barcelona Activa, i empreses de telecomunicacions com ara el grups T-Systems, ONO, reguladors públics com la Comissió Nacional del Mercat de Telecomunicacions (CNMT) i institucions culturals com la Fundació Vila Casas, entre d'altres.

En aquest punt, posem el focus en l'**evolució general del treball i de l'atur registrat**. Cal esmentar que després de la crisi econòmica de 1993-1995, l'increment del turisme i la internacionalització econòmica reduïren significativament la taxa d'atur, fins al mínim de l'any 2005, a causa del bon comportament de la construcció i de l'agregació dels bons resultats d'altres sectors econòmics¹⁹⁸.

Cal destacar, a banda de la millora quantitativa en la reducció de l'atur, la millora qualitativa en la lluita contra l'exclusió laboral amb polítiques actives, accentuada a partir de 2003, amb el treball coordinat entre Barcelona Activa i l'àrea de Benestar Social (Rosetti, 2007).

Igualment, observem al gràfic 4 el destacat creixement de la població activa barcelonina al llarg de la dècada dels 2000. Principalment, entre l'any 2000 i el 2005:

Gràfic 4. Taxa d'atur i taxa d'activitat a Barcelona (1986-2010). *En percentatge.*



Font: elaboració pròpia. Amb dades AEB de 2010, 2005 i 1996 (4t trimestre)¹⁹⁹.

¹⁹⁸ La construcció i l'enginyeria civil, vinculades a projectes com el Fòrum 2004 i el districte 22@, contribuïren a l'ocupació.

¹⁹⁹ El reconeixement de l'èxit de les polítiques municipals de Barcelona per combatre la crisi va fer que l'OCDE adoptés el terme '**Principis de Barcelona**' per donar nom als criteris que l'organisme recomana a les autoritats locals. N'esmentem alguns a continuació:

- a) Impulsar un lideratge local de caràcter col·laboratiu.
- b) Impulsar la inversió pública.
- c) Mantenir una estratègia local a llarg termini que es basi en les ocupacions amb futur, la innovació i la iniciativa emprenedora.

3.3.4. Beneficis urbanístics.

Hem posat de manifest el valor d'imatge i turístic de l'arquitectura icònica. I com ha estat un recurs d'iniciativa pública local, emprat durant l'etapa olímpica, i en menor mesura durant la celebració del Fòrum 2004. La construcció d'edificis bandera, de 2004 a 2010, anirà sobretot a càrrec de la iniciativa privada, en forma de seus corporatives i hotels, com posen de manifest els següents exemples:

- Torre Agbar (Nouvel, J., 2005).
- Hotel Princess (Tusquets, Ò., 2004), el 22@ i Hotel Me (Perrault, D., 2008).
- I iniciatives públiques dedicades al coneixement: edifici Mediativ al mateix districte (Ruiz Geli, E., 2010).

Com a constant de tot el període analitzat, la façana marítima esdevé espina dorsal de les noves activitats de negocis, coneixement i turístiques amb la construcció d'edificis i equipaments com ara:

- Remodelació del Moll de la Fusta (Solà-Morales, M., 1991-1994).
- Construcció de l'àrea comercial i d'oci Maremàgnum, amb la passarel·la i l'Aquàrium (1995).
- Construcció de l'edifici d'oficines i per a convencions World Trade Center (WTCB) (Cobb, H., N., 1999).
- Construcció del Parc de Recerca Biomèdica (PRBB), (Brullet, M. i Pineda, A., 2006).
- Nova seu de Repsol-Gas Natural Fenosa a la Barceloneta, (Miralles, E., Tagliabue, B., 2008).
- Edificació de l'Hotel W, (Bofill, R., 2009).

-
- d) Reforçar i construir plataformes de relació públic-privades, pactes amb els agents socials i d'altres actors clau.
 - e) Garantir la sostenibilitat i productivitat de les infraestructures públiques i dels grans esdeveniments de ciutat.
 - f) Els líders locals han d'impulsar actuacions de suport als ciutadans més afectats per la crisi.
 - g) Les economies locals han de mantenir-se obertes i acollidores per als nous i el capital internacional.
 - h) Mantenir alts nivells de coordinació amb els altres nivells administratius.

Des del punt de vista de l'acció municipal, d'una banda se centra en la disseminació d'equipaments socials a tots els barris. De l'altra, s'alterna amb l'impuls a les grans infraestructures; com el pas de l'AVE pel centre de la ciutat, la construcció de l'estació intermodal de la Sagrera i de les línies 9 i 10 del metro.

Pel que fa als guanys urbanístics per a la **cohesió territorial**, hem deixat palès que es produeix una intervenció als barris, al llarg dels dos decennis analitzats, per mitjà dels Plans Especials de Reforma Interior (PERIs). Específicament de 2004 a 2011 i amb el Govern de Catalunya, s'intervé en la millora urbanística i social de veïnats allunyats dels fluxes turístics i econòmics a través del **programa de la Llei de Barris**.

En primer lloc, es desenvolupen **PERIs** a Ciutat Vella -districte emblemàtic per a la cohesió social i la dinàmica sociocultural de la ciutat-, l'Eixample, Gràcia i Nou Barris. Aquests plans aborden, per tant, la reforma interior de dues de les àrees amb més desigualtats socials de Barcelona: Ciutat Vella i Nou Barris.

Ciutat Vella apareix en els distints períodes dels vint anys estudiats (1986-1992, 1992-2004 i 2004-2010) com a districte receptor d'inversió, d'accions de rehabilitació i de millora d'habitatges. Es beneficia de la creació de nous espais públics, d'actuacions urbanístiques d'esponjament i d'equipaments socioculturals i educatius de primer ordre. Des de 1986 fins a 2010, als PERIs dels districtes de Ciutat Vella, l'Eixample, Gràcia i Nou Barris, s'hi invertiran un total de 5.924 M d'euros (Brunet, 2005, Annex I).

En segon lloc, l'acció concertada amb el Govern de la Generalitat per mitjà del **programa de la Llei de Barris**, permet intervenir des d'una escala menor en barris que no havien estat remodelats -de manera integral-, en períodes anteriors. Barris que arrossegaven dèficits socials i urbanístics; en última instància, en veïnats no beneficiats per l'auge turístic i d'imatge de Barcelona²⁰⁰.

²⁰⁰ L'escala de les operacions urbanístiques en la intervenció als veïnats que comporta la Llei de Barris recorda les actuacions als barris del primer equip municipal de la democràcia, encapçalat per Oriol Bohigas, entre 1980 i 1986.

Sobre la distribució dels beneficis del turisme a tots els districtes de Barcelona, val la pena posar de relleu la campanya **B4RCELON3S** iniciada l'estiu de 2014. Després d'un treball previ deliberatiu als barris i als 10 districtes per trobar els punts forts i nous elements turístics, es destil·la l'atractiu singular de cada districte, reforçant-ne la pròpia marca. Una manera de redistribuir els guanys i els costos del turisme a tota la ciutat. (Veure, en aquest sentit, la promoció del districte del Poblenou a l'annex, núm. III).

La creació de noves identitats dins de la marca general de Barcelona, arriba la tardor de 2014 a singularitzar un bulevard emblemàtic de la ciutat com és l'avinguda Diagonal, amb un nou disseny per a les rajoles del seu paviment, en el tram en reforma entre el passeig de Gràcia i la plaça de Francesc Macià. Un disseny de rajola, amb el dibuix d'una fulla de plataner -arbre característic d'aquesta artèria- tractat perquè adquireixi una coloració verdosa, aporta identitat específica al paisatge urbà d'aquesta avinguda.

Diverses persones entrevistades, descriuen l'esforç esmerçat en les intervencions als barris de Barcelona amb la Generalitat entre 2004 i 2011²⁰¹.

Des d'un enfocament tècnic, es remarca el valor de les intervencions en els veïnats per la penetració en espais que escapen als grans projectes. Es destaca també el paper transformador del programa de Barris, en primer lloc, en l'aspecte físic i, en segon lloc, en el suport social a barris amb un nombre important de persones nouvingudes i amb col·lectius en risc d'exclusió social. Reproduïm tot seguit, les percepcions de diferents entrevistats:

"Vam construir gairebé 300 nous edificis i equipaments. Respecte les escoles bressol l'esforç és espectacular: vam realitzar 50 guarderies en 5 anys..."

"Vam preservar el 80% del nucli històric de Sant Andreu".

"De la convocatòria de la Llei de Barris, Barcelona en va poder fer 2 cada any durant 7 anys. Van sortir beneficiats i remodelats barris com ara el Poble Sec, La Bordeta, Roquetes, Trinitat Vella, el Raval, Ciutat Meridiana, Torre Baró i Santa Caterina... S'entrà en barris que per escala no s'hi havia entrat..."

El Govern de la Generalitat després de veure els [aldarulls i] problemes de les segones generacions a París, persones que ja són ciutadans del seu país i no pas nouvinguts, va pensar que sinó s'actuava de manera proactiva ens podíem trobar amb problemes similars".

"Neixen, com tot el programa, a partir de la constatació dels problemes socials als banlieues de París, i per la voluntat del president Maragall d'actuar perquè els joves catalans d'origen immigrant -segona generació-, visquin i tinguin clar que el país s'ocupa d'ells i dels barris amb més dèficits socials i urbanístics".

3.3.5. Beneficis de projecte.

A banda de la millora social en el pressupost, esdevinguda entre els anys 2001 i 2007 i, en especial, després del Fòrum 2004, cal destacar **que el model de gestió dels serveis socials reforçarà**, en aquesta etapa, **la col·laboració público-privada i social**: una característica que defineix el projecte Barcelona. Per tant, s'implementa també en aquest àmbit el mètode aplicat en l'organització dels Jocs Olímpics.

L'ús d'aquest mètode en l'àmbit dels recursos i les xarxes de protecció social, es concreta l'any 2005 amb l'impuls de **l'Acord Ciutadà per a la Barcelona Inclusiva (ACBI)**. Un acord en el que en el moment fundacional hi participaren més de 300 associacions, i que l'any 2012 comptava amb més de 470 entitats adherides²⁰².

²⁰¹ L'exresponsable urbanístic remarca la capitalitat de la ciutat, i el tracte diferenciat que rep per mitjà d'un accés específic a les convocatòries d'ajuts de la Generalitat de Catalunya i de la Diputació de Barcelona: un canal d'accés propi i bilateral.

²⁰² L'Acord Ciutadà per a la Barcelona Inclusiva prèn el relleu de l'ABAS (Associació per la Barcelona Social), creada l'any 1999.

Segons un participant en el treball de camp, l'**ACBI** ha excel·lit especialment, d'entre els diferents sectors de les polítiques socials municipals, en el camp de l'**habitatge inclusiu**:

“En aquest àmbit, l'Acord ha servit per poder realitzar un mapa de tots els recursos disponibles, integrant diferents entitats, els habitatges i diferents recursos disponibles per a famílies, persones amb discapacitat, persones grans, etc”.

En relació a les polítiques de màrqueting municipal, la marca Barcelona -com a representació dels trets d'identitat pels quals és coneguda la ciutat a l'exterior-, atresora els bons resultats organitzatius, econòmics, urbanístics i d'intangibles. En un context d'internacionalització econòmica, la bona reputació de la ciutat també beneficia Catalunya i l'Estat i esdevé un actiu cabdal durant el període de crisi econòmica.

Un actor entrevistat, des d'una valoració de les fortaleses de la gestió del seu equip i de l'etapa estudiada, **destaca el valor de la marca Barcelona en relació a les marques Catalunya i Espanya**. Un altre membre del treball de camp, en el decurs de l'entrevista, també ressalta el valor de l'aportació de diversos factors intangibles. En la mateixa línia, una tercera persona, remarca la importància del clima mediterrani de Barcelona en l'atracció d'activitat i de talent:

“La marca Barcelona ha d'esdevenir una de les puntes de llança per sortir de la crisi. És coneguda a tot el món, mentre la marca Catalunya no és coneguda i la marca Espanya no gaudeix de bona salut, no té prou prestigi. La nostra marca ens ha d'ajudar”.

*“Més que no pas la innovació, **la creativitat i l'estil de vida** que permet la ciutat són uns dels elements que més ens defineix i pels que som reconeguts”.*

*“Un factor d'èxit de la ciutat i, clarament d'atractiu, és la **qualitat de vida** amb la que compta”.*

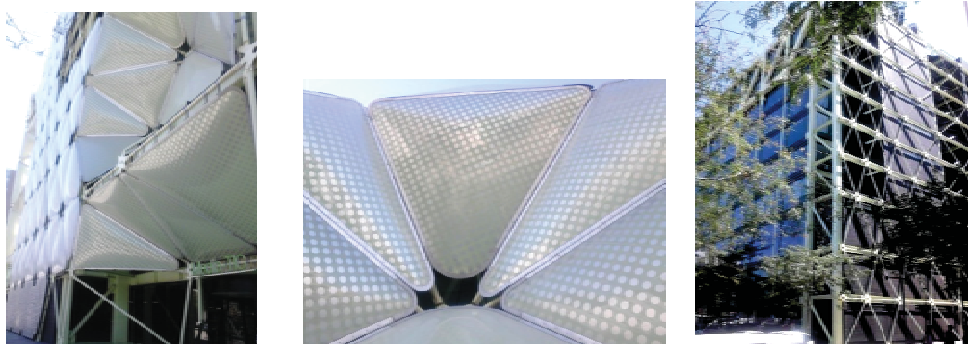
Hem esmentat el fet que **des de l'alcaldia i a partir de 2006 es decideix ser més selectiu quant als esdeveniments als que opti Barcelona**. Es pretén organitzar només esdeveniments que reforcin la marca de ciutat. En conseqüència, l'opció pel desenvolupament econòmic i per a la innovació és secundada també per Fira de Barcelona amb l'organització de nous congressos. Aquests principis s'observen en les percepcions de dos actors entrevistats:

“Hi ha gent que va venent esdeveniments per tot el món. Hi ha gent que venia a Barcelona perquè sabien que tenim diners. Però nosaltres vam decidir que només organitzaríem allò que fos positiu i fructífer per a la ciutat. Elegint nosaltres. Ara ho podíem fer...”.

“Del Congrés de l'Smart City n'hem fet bandera i ens hem posat al capdavant del món”.

Per últim, l'**arquitectura icònica** d'aquest període vinculat a la **innovació**, llega edificis a la ciutat com ara la seu de Barcelona Activa: l'edifici Mediativ (Ruiz Geli, E, 2010). Un edifici sostenible que alberga un centre de difusió de noves tecnologies a més d'altres iniciatives tecnològiques aplicades al desenvolupament econòmic i industrial²⁰³. A banda, llega d'altres edificis hotelers a la façana marítima vinculats a l'auge turístic postolímpic i derivats de la internacionalització.

Figura 35. Fotografies de l'edifici Mediativ al 22@. Seu de Barcelona Activa i d'iniciatives tecnològiques i de desenvolupament econòmic.



Font: elaboració pròpia (juliol 2014).

El valor de la nova arquitectura realitzada, a banda de la seva funció referencial en el disseny urbanístic, consolida l'atractiu de la ciutat. S'afegeix a la riquesa del patrimoni modernista. Es tracta d'una arquitectura moderna en el context d'uns espais i equipaments públics de qualitat que permeten un estil de vida distintiu i amable. Un fet que esdevé punt fort de l'oferta barcelonina.

Una persona entrevista posa de relleu -el **valor funcional dels nous edificis** -com ara el Mediativ, inaugurat l'any 2010- en la nova etapa política que s'obre a partir de les eleccions municipals de 2011.

D'altra banda, una altra persona consultada dins del treball de camp, remarca el fet de com la majoria de visitants aprecien la possibilitat de descobrir l'arquitectura de Barcelona passejant a peu per les avingudes i bulevards:

"El Mediativ és un edifici intel·ligent, on l'important no és només la forma sinó el que hi ha i el que s'hi fa a dins.

Si en els anys previs a la crisi hi ha una certa apoteosi de la forma, amb la crisi i des de la visió del nou equip urbanístic municipal [mandat 2011-2015], el concepte d'hàbitat i l'aportació a l'activitat econòmica dels projectes arquitectònics serà cabdal. L'aplicació de la tecnologia a Barcelona i l'Smart City serà un altre dels vectors prioritaris".

²⁰³ Com ara el centre del WMCAP, l'agència Barcelona Growth, l'oficina d'atenció a les empreses, la UOC i l'oficina de la Marca Barcelona -l'oficina de Patents i Marques de l'Estat no ha permès la gestió autònoma de la Marca Barcelona per part de la ciutat-.

La sostenibilitat ambiental, econòmica i la funcionalitat de les noves generacions d'edificis esdevindrà també rellevant”.

“Les enquestes ens diuen que una part de l'èxit del turisme a la ciutat, d'allò que més aprecien els visitants, és la qualitat de l'arquitectura i la possibilitat de passejar a peu i anar coneixent edificis i monuments”.

En darrer terme i en la vessant **institucional**, els avantatges que aporta la **Carta Municipal** -aprovada en el seu tram estatal per la Llei 1/2006- permet a la ciutat participar en la governança de les principals infraestructures de transport, (així com assumir competències en àmbits com hisenda, educació, serveis socials, seguretat i justícia).

Les noves atribucions que permet la CM són valuoses atesa la **rellevància de les infraestructures de transport per a l'èxit de les polítiques emprenedores i per desenvolupar** els models de ciutat seu i esbarjo (Griffiths, 1998; Vives i Torrens, 2004). En aquesta línia, l'Ajuntament comptarà amb el 20% dels representants als Consells d'Administració del Port, l'Aeroport i els ens gestors dels ferrocarrils.

En el camp de la hisenda local, la Carta Municipal preveu mesures de suport a projectes i institucions d'envergadura que pugui emprendre la ciutat per al seu desenvolupament. Aquest fet facilita l'organització d'esdeveniments, el suport als grans museus i als centres rellevants per a la cultura i la innovació²⁰⁴.

Per finalitzar i en síntesi, diferents dades mostren com en la dècada dels anys 2000 se sosté un notable esforç inversor en serveis, equipaments públics i en infraestructures de transport i comunicacions. El **clima d'entesa institucional** -ressaltat per una persona entrevistada-, contribueix al compromís d'altres nivells de govern amb la ciutat en un període, 2003-2010 en el que, pràcticament, els tres governs (municipal, nacional i estatal) estigueren encapçalats per dirigents socialistes, i en el període iniciat el juny de 2011, l'Ajuntament i el govern de la Generalitat, per dirigents de CiU:

“La voluntat del Govern municipal era buscar acords institucionals que portessin inversió per realitzar les infraestructures pendents. Un fet que queda simbolitzat amb la construcció de la línia 9 de metro, o la construcció de l'estació de La Sagrera i l'Alta Velocitat dins de la ciutat”.

En la línia del que acabem d'apuntar i, en primer lloc, amb el Govern de la Generalitat els acords permeten:

²⁰⁴ També s'explicita **el suport estatal a l'àrea metropolitana**. En aquest sentit, la Carta Municipal es fa ressò de la celebració de convenis amb l'Estat i la Generalitat per al finançament d'institucions “d'àmplia projecció i rellevància del municipi de Barcelona”. La CM també deixa palès que l'Estat participarà en el finançament de l'AMB.

- Constituir els Consorcis d'Educació i de Serveis Socials²⁰⁵.
- I establir convenis marcs i d'altres òrgans interadministratius previstos a la Carta Municipal²⁰⁶.

En segon lloc, l'Estat destinarà importants inversions a la ciutat i a l'àrea metropolitana com ara:

- Els Fons d'Inversió Local (2008) i el Fons per a l'Ocupació i la Sostenibilitat Local (2009).
- Les ampliacions i remodelacions de l'Aeroport i el Port de Barcelona.
- I l'arribada de l'alta velocitat ferroviària (túnel i estació de La Sagrera).

En darrer terme, des de les institucions europees i per mitjà dels Fons de Desenvolupament, arriben recursos que són invertits en infraestructures universitàries, econòmiques i en el patrimoni històric, entre d'altres:

- Al campus de la Universitat Pompeu Fabra a la Ciutadella (1998).
- A la rehabilitació dels pavellons modernistes de l'Hospital de Sant Pau.
- I als nous edificis de Fira de Barcelona a la Gran Via (Toyo Ito, 2007).

Hem vist com un dels objectius d'aquesta tesi doctoral és palesar com els processos de modernització i desenvolupament urbà, més enllà de beneficis com els que acabem d'analitzar, comporten també costos de diversa índole per als diferents col·lectius i espais de la ciutat. A continuació i durant el capítol quart, ens ocupem de l'anàlisi dels efectes negatius del desenvolupament urbà.

²⁰⁵ La Carta Municipal de Barcelona, aprovada per la Llei 22/1998, de 30 de desembre, crea el Consorci de Serveis Socials (CSSB) i el Consorci d'Educació de Barcelona (CEB), com a ens associatius entre la Generalitat de Catalunya i l'Ajuntament de Barcelona regits per estatuts propis i per la CM.

El CEB es va constituir legalment amb el Decret 84/2002 del Govern de la Generalitat del 5 de febrer de 2002. El CSSB fou constituït legalment amb el Decret 113/2006, de 25 d'abril de 2006.

Font: <http://www.cssbcn.cat/index.html>

http://www.edubcn.cat/ca/el_consorci_que_es_el_ceb

²⁰⁶ En aquest sentit i com a nota negativa des del treball de camp, s'assenyala de manera crítica la duplictat d'estructures ocasionada per la constitució d'alguns consorcis. Mentre que en alguns nous organismes constituïts entre l'Ajuntament i la Generalitat s'aprofita la mateixa estructura municipal, d'altres consorcis han suposat la generació de noves estructures burocràtiques que s'afegeixen a les de les administracions consorciades pel mateix sector.

