

Institut Nacional d'Educació Física de Catalunya

Departament de Teoria i Història de l'Educació

Universitat de Barcelona

Programa de Doctorat "Activitat Física i Esport"

Bienni 2001-2003

**ESPORT, INTERVENCIÓ EDUCATIVA
I EXCLUSIÓ SOCIAL.
UN ESTUDI DE CASOS.**

Per optar al títol de:
Doctora per la Universitat de Barcelona.

Tesi doctoral presentada per Cati Gómez Lecumberri.

Direcció: Dra. Núria Puig Barata i

Dr. Gaspar Maza Gutiérrez.

2009

CAPÍTOL 5.- METODOLOGIA D'INVESTIGACIÓ I MÈTODES DE RECERCA: ANÀLISI SECUNDÀRIA, OBSERVACIONS, ENTREVISTES I ANÀLISI DEL CONTINGUT

ÍNDIX DELS CONTINGUTS

5.1.- METODOLOGIA DE RECERCA I CRITERIS DE RIGOR CIENTÍFIC

- Sobre la ciència i el mètode científic
- Sobre la metodologia de la investigació
- Sobre els criteris de rigor científic

5.2.- MÈTODE:

DISSENY I LÍMITS DE LES ESTRATÈGIES DE RECOLLIDA DE DADES

5.2.1.-ANÀLISI SECUNDÀRIA.

TÈCNIQUES DE LECTURA I ANÀLISI BIBLIOGRÀFIC

5.2.2.-TÈCNIQUES D'OBSERVACIÓ I PARTICIPACIÓ

5.2.3.-TÈCNIQUES DE CONVERSACIÓ: ENTREVISTES

5.2.4.-ANÀLISI DEL CONTINGUT

SÍNTESI

BIBLIOGRAFIA CAPÍTOL 5

CAPÍTOL 5.- METODOLOGIA D'INVESTIGACIÓ I MÈTODES DE RECERCA: ANÀLISI SECUNDÀRIA, OBSERVACIONS, ENTREVISTES I ANÀLISI DEL CONTINGUT

Un cop hem delimitat l'objecte d'estudi i n'hem definit les dimensions, les variables i els indicadors, decidim aquells aspectes que fan referència tant a la metodologia de treball com als mètodes, entenent per metodologia la forma de procedir en la investigació, i com a mètode les eines de recollida de dades¹.

Per tant, aquest capítol està dividit en dues parts, una de més teòrica i reflexiva en la que s'exposaran els criteris de rigor científic considerats en la metodologia, i una altra més empírica i que donarà lloc al disseny dels instruments de recollida de dades.

En l'apartat sobre metodologia es reflexionarà sobre els conceptes d'investigació-acció i les característiques específiques de la triangulació (o pluralisme integrador). I en l'apartat de mètodes es presentarà el disseny de les eines i els criteris usats per a la seva elecció.

¹ En aquest sentit Mucchielli (2001), diferencia entre metodologia i mètode, en el sentit que el primer concepte fa referència a la reflexió prèvia sobre com recollirem les dades, i el segon fa referència al disseny propi dels instruments.

5.1.- METODOLOGIA DE RECERCA I CRITERIS DE RIGOR CIENTÍFIC

La metodologia que hem usat per l'elaboració de la tesi doctoral es fonamenta en el mètode científic. Farem doncs, previ al disseny de les eines de recerca, uns apunts sobre els criteris de rigor científic i el que entenem per aplicació assertiva del mètode científic.

Aquests apunts ens serviran per contextualitzar la selecció de les estratègies de recollida de dades.

SOBRE LA CIÈNCIA I EL MÈTODE CIENTÍFIC

La ciència és quelcom que ens permet assolir certs coneixements i dades de la realitat, per satisfer així certes necessitats i buits de coneixement amb l'objectiu de poder predir, descriure, explicar i controlar part d'aquesta realitat. Per apropar-nos-hi i assolir-lo tenim diferents vies d'accés (Salvador *et al*, 1993:24; Chalmers, 1994; Koertge, 1994; Garcia Ferrando *et al*, 2000:15-55).

A l'hora de fer ciència hem de partir de tres supòsits mínims (elements metacientífics) sense els quals no podríem parlar de procés científic:

- el primer fa referència a que la realitat és relativament ordenada, que segueix certes regularitats i cadències (és a dir que la lluna gira sempre al voltant de la Terra);
- el segon supòsit fa referència a la cognoscibilitat d'aquesta realitat, és a dir, que aquesta és accessible i perceptible al coneixement i a la capacitat humana.
- el tercer supòsit fa referència al mètode que s'empra, i sense el qual no podem parlar de ciència sinó de teoria.

El mètode científic, doncs, és un procés pel qual s'intenta verificar la realitat a partir de la recollida sistemàtica i rigorosa de dades, és una lògica de recerca, una manera ordenada d'obtenir i d'organitzar informació, utilitzant unes tècniques específiques de recollida de dades en funció de l'objecte d'investigació (Salvador, 1993:30)

Aquesta recollida de dades segueix unes fases concretes, una metodologia que respon a unes etapes determinades. En la nostra recerca, i d'acord amb el mètode científic, hem seguit la següent estructura:

- elecció del tema d'estudi,
- justificació i definició dels objectius de la recerca,
- plantejament de la pregunta d'investigació,
- anàlisi de l'estat de la qüestió,
- definició del marc teòric i delimitació de l'objecte d'estudi,
- delimitació de la metodologia, el mètode i la mostra,
- recollida de dades,
- i anàlisi i discussió de les dades.

Inicialment, als anys '60 no es considerava la ciència de l'esport com una ciència autònoma. La seva poca sistematització i ordenació la feia romandre en la dimensió teòrica (i no científica), i se la considerava una branca de les ciències de l'educació, perquè l'educació física educava a partir del cos i no del cap pròpiament (Cagigal, 1968; cfr. Rodríguez, 1998:234)². Amb el temps, però, es va anar especificant com a ciència i adoptant un *corpus* científic propi, emprant metodologies i sistemes particulars.

² Per Ommo Grupe (1976; cfr. Rodríguez, 1998:241) la teoria és un estadi previ a la ciència. És a dir, una ciència sorgeix primerament com a teoria i esdevé ciència quan es sistematitzen i ordenen (a partir d'un mètode), les experiències, els coneixements i les dades generals. Per a l'autor la ciència no es defineix pel seu objecte d'estudi sinó per la manera d'estudiar-lo.

SOBRE LA METODOLOGIA DE LA INVESTIGACIÓ

La nostra opció metodològica es desenvolupa en el marc de la investigació-acció. Aquest *modus operandi* no només implica una millora de la pràctica professional, sinó també del coneixement teòric de l'objecte d'estudi (Fermoso, 1994:102; Trilla, 1997:109). És una metodologia que implica anar reflexionant i modificant la pròpia *praxis* per construir el coneixement científic que orienta la mateixa pràctica, tot transformant la realitat. En aquest sentit, la investigació-acció ens ha servit també com a procés de formació professional (Sáez, 1996:132).

En referència a aquest mateix concepte, Mucchielli (2001:172) diferencia entre investigació-acció implicada i investigació-acció compromesa. Es pot considerar que hem desenvolupat una *investigació implicada*, en el sentit que, al investigar la nostra presència ha influït parcialment en el desenvolupament dels fets, però també una *investigació compromesa*, doncs hi ha hagut al llarg de tot el procés un compromís tant en l'acció com en l'experimentació.

La metodologia emprada, en termes generals, és de tipus qualitatiu, ja que es caracteritza per ser naturalista, és a dir que es duu a terme en el mateix espai/temps en què hi ha els objectes d'investigació (mostra), emprant mètodes qualitatius de recollida de dades (entrevistes, observacions i anàlisi bibliogràfic), i dóna al final del procés d'investigació un informe i una anàlisi de tendències de dades (més que no pas una exposició de resultats quantitius – veure capítols 7 i 8).

La metodologia qualitativa parteix del supòsit bàsic que la realitat social és un món construït amb significats i símbols, cosa que implica la recerca d'aquelles construccions i dels seus significats. Per això les tècniques i les estratègies metodològiques busquen entrar dins del procés de construcció social, descobrir

i comprendre els instruments per mitjà dels quals els subjectes creen el seu propi món³.

SOBRE ELS CRITERIS DE RIGOR CIENTÍFIC

A l'hora de fer la recerca hem considerat cinc criteris per poder donar rigor i coherència científica a l'estudi:

- *Fiabilitat***: els instruments de mesura han estat adequats, i s'han fet proves prèvies (pre-test –capítol 4.2) per comprovar els possibles errors aleatoris. Hi ha hagut algunes modificacions després de la provatura del mètode. Els resultats obtinguts tant en la fase exploratòria com en la fase específica han estat semblants, per tant, podem parlar de fiabilitat (Heinemann, 2003: 166). Margarita Latiesa (2000, cfr. García Ferrando et al., 2000:410), ho defineix com “el grado en el que la observación es consistente y constante”.

- *Validesa interna*⁴: Es diu que la recerca ha assolit validesa interna quan no hi ha, o han estat controlades, la majoria de variables pertorbadores (García Ferrando *et al.*, 1998:103). La validesa interna ha de ser una tendència, un ideal per aproximar-s'hi, i tot i que no s'hi arriba completament. Estratègies com la triangulació ens hi han apropat⁵.

- *Validesa externa*: aquesta s'assoleix quan els resultats obtinguts són confirmats per altres recerques fetes en situacions, contextos o moments diferents als que s'ha dut a terme la recerca inicial. Per a fer-ho possible hem escollit grups heterogenis (mostres heterogènies), i hem comparat els resultats obtinguts en la fase exploratòria amb els de la fase del treball de camp. El fet que no s'hagin modificat substancialment, i s'hagin pogut establir

³ Per la seva banda la metodologia qualitativa entén que el món social constitueix un sistema de normes empíriques i objectives, que són observables, mesurables, repetibles i previsibles. Només es pot accedir a la veritat si s'utilitzen estratègies objectives (Ruíz Olabuènaga, 1999).

⁴ El concepte de validesa** d'una eina metodològica fa referència a fins a quin punt el instrument mesura el que ha de mesurar, i els indicadors responen i defineixen tota l'àrea de la variable delimitada conceptualment, en definitiva si hi ha correspondència entre la realitat i els indicadors que la representen (Heinemann, 2003:77). Pot provocar errors sistèmics**.

⁵ Sobre el concepte de triangulació i els motius del seu ús se'n parla en el punt següent.

generalitzacions, ens pot fer pensar en la validesa externa del treball dut a terme.

“La validez es la gran fuerza de las investigaciones cualitativas. Lo que se entiende con esta expresión es, sin embargo, muy variable. Se puede tratar de la exactitud de un resultado, de la adecuación de una categoría para con el fenómeno que representa, del carácter operativo de una hipótesis, de la autenticidad de una observación, de la actualidad de un modelos o de una teoría, de la conformidad de un análisis, etc. Tradicionalmente, se distingue validez interna, que se refiere a la correspondencia entre una observación y la realidad empírica apuntada por ella, y la validez externa, que se refiere a la posibilidad de conservar esta observación para la comparación con otros grupos distintos de los estudiados” (Mucchielli, 2001:350).

- *Confirmabilitat*: entenem que la recerca ha de ser capaç d'objectivar les dades recollides i també per a aquest cas s'ha emprat la triangulació metodològica (García Ferrando et al., 2000).

- *Multiplicitat de perspectives*: a l'hora de fer ciència no ens hem regit per una sola perspectiva teòrico-metodològica. Hem emprat una perspectiva holística quan hem analitzat continguts socials, una perspectiva semiòtica quan hem estudiat els significats socials, i un estil conductista quan hem interpretat els comportaments dels infants i joves (Patton, 1990; cfr. Vallès, 1997:63). D'aquesta manera, l'estudi ha considerat diferents disciplines del coneixement, pedagògiques, esportives, socials... essent l'etnografia i l'etnometodologia les perspectives claus (Alvira, 1990:331).

La etnometodologia⁶ estudia i analitza els processos que en la quotidianitat desenvolupen les persones per a realitzar operacions i maneres de fer. El seu *corpus* d'investigació són el conjunt de procediments i estratègies que les persones usen per a conèixer en el dia a dia, allò que Harold Garfinkel anomena

⁶ La etnometodologia té com a fundador Garfinkel i com a base la fenomenologia sociològica de Schutz (Vallès et al., 1997:67)

“el razonamiento sociológico práctico” (Baert, 2001:105; Mucchielli, 2001:188).

“Los etnometodólogos estudian las rutinas de la vida cotidiana y sus etnométodos se refieren a la forma que tiene el ciudadano común de utilizar en ella una compleja red de procedimientos interpretativos, supuestos y expectativas que le sirven para dar sentido a lo que le rodea y actuar en consecuencia (...) los etnométodos se logran mediante conocimientos tácticos y prácticos, más que a través de los de tipo discursivo y teórico” (Baert, 2001:106).

En termes generals, i de la mateixa manera que els etnometodòlegs, ens interessa que la metodologia de la recerca sigui capaç d'estudiar, el significat i les relacions de la quotidianitat i les experiències dels infants i dels joves en situació de vulnerabilitat quan fan pràctica esportiva (Alonso, 1998:52; Rodríguez, 1998:165).

5.2.-MÈTODE: DISSENY I LÍMITS DE LES ESTRATÈGIES DE RECOLLIDA DE DADES

En aquest punt, i després d'haver definit la metodologia de recerca i els criteris de rigor científic seleccionats, descriurem quines eines s'han utilitzat per a la recollida de dades, tant el seu disseny com els seus límits a l'hora d'aplicar-los.

A l'hora de fer el disseny de les estratègies hem tingut en compte que no totes les estratègies d'investigació tenen aplicabilitat universal, ja que hi ha indicadors que només poden ser registrats a partir de les observacions participants, i d'altres que només es poden analitzar a partir de les entrevistes a experts.

Per tant, només emprant la triangulació metodològica, farem augmentar la fiabilitat de les dades recollides. La triangulació és una estratègia metodològica que usa diferents tècniques de recollida de dades per a poder compensar el biaix que cada una d'elles té de manera inherent (Ruiz Olabuénaga, 1999:28). Per Denzin (1978; cfr. Mucchielli, 2001:347) hi ha diversos tipus de triangulació (de dades, teòrica, de l'investigador i metodològica), essent aquesta última i la de tipus teòrica les necessàries per a la nostra recerca.

La *triangulació metodològica* fa referència a la pluralitat d'estratègies emprades per obtenir diferents tipus de discursos i dades, i la *triangulació teòrica* fa referència a la necessitat de buscar més d'una perspectiva sociològica per abordar la pregunta d'investigació i la seva interpretació.

Per fer possible aquesta triangulació, i tenint en compte el paradigma i l'objecte d'estudi, hem usat quatre eines de recollida de dades: l'observació participant, les entrevistes, l'anàlisi del contingut i les discussions de grup. Hi ha autors, però, que consideren que haurien de ser nou les tècniques a emprar, quan la

investigació qualitativa és multimetòdica (Denzin i Lincoln, 1994a. cfr. Vallès, 1997:98).

En els punts següents es fa un repàs de cada eina exposant, en primer lloc, la definició d'aquesta i de les seves característiques, els criteris teòrics que s'han tingut en consideració a l'hora de dissenyar-la, un exemple de cada eina, el lloc, freqüència i temporalització de la seva aplicabilitat, i finalment, els punts forts i dèbils d'aquesta aplicació en el treball de camp.

5.2.1.-**ANÀLISI SECUNDÀRIA.****TÈCNIQUES DE LECTURA I ANÀLISI BIBLIOGRÀFIC**

L'anàlisi secundària és aquella estratègia per la qual s'estudien i examinen els documents creats per altres persones diferents als que investiguen, i en moments i per objectius diferents a la nostra investigació (Heinemann, 2003:172).

Etimològicament la paraula *document* prové del llatí *docere* que significa ensenyar, instruir-se; i *documentar-se* s'entén com el procés pel qual aprenem quelcom i posteriorment escrivim sobre allò. En ciències socials, i en el cas que ara ens ocupa, la documentació, s'entén com una estratègia metodològica d'obtenció d'informació.

DEFINICIÓ

L'anàlisi secundària de documents, o la investigació documental, és una estratègia de recollida de dades que suposa una revisió i lectura del material ja publicat. Tant Vallès (1997:109) com Heinemann (2003:147) ho descriuen com un procediment d'interpretació, en el que es poden emprar documents de tot tipus, no només els pròpiament escrits o estadístics: relats històrics o periodístics, obres d'art, llibres, fotografies, transcripcions, tríptics, agendes, arxius, literatura política, diaris, notes de reunions, àudio, video, extractes pressupostaris, estats de comptes, apunts d'estudiants o professorat, discursos... que facin referència al món social.

La nostra recerca ha utilitzat aquesta multiplicitat de fonts documentals, emparant-nos en la classificació que fa Almarcha (1969; cfr. Vallès, 1997:122) sobre les tipologies de documents:

- *Documents literaris*, com articles de diaris, autobiografies, obres literàries temàtiques, textos científics, revistes i butlletins⁷
- *Documents numèrics*, com cens i estadístiques.
- *Documents audiovisuals*, visualitzant alguns reportatges o pel·lícules, que amb intencionalitat o no tractaven d'una manera o una altra sobre l'objecte d'estudi.

Per a Ruiz Olabuénaga, l'estratègia de l'anàlisi secundària se suma a l'observació i a l'entrevista:

“A la observación y la entrevista podríamos añadir una tercera técnica de recogida de datos, la lectura de textos, entendiendo por tales todos los documentos que contienen significado (una carta, un periódico, una autobiografía, una estatua (...)). A todos estos “textos”, en realidad, se les puede “entrevistar” mediante preguntas implícitas y se les puede “observar” con la misma intensidad y emoción con la que se observa un rito nupcial, una pelea callejera, una manifestación popular. En este caso la lectura es una mezcla de entrevista/observación y puede desarrollarse como cualquiera de ellas” (Ruiz Olabuénaga, 1989; cfr. Vallés, 1997:120).

CRITERIS TEÒRICS PER L'ELECCIÓ I EL DISSENY DE L'EINA

L'elecció i el disseny de l'eina d'anàlisi secundària han tingut en consideració dos criteris teòrics: el primer, l'*accessibilitat* relativament fàcil a les fonts documentals i estadístiques, sobretot per la democratització creixent de les noves tecnologies i d'internet. Aquest accés és econòmic, sinó gratuït en alguns casos (Garcia Ferrando *et al.*, 2000:301).

El segon, la *diversitat de resultats* i perspectives teòriques que hi ha sobre l'objecte d'estudi. Analitzant diferents documents podem contrastar i ampliar els enfocaments i resultats fets sobre l'objecte d'estudi, i per tant, ampliar el

⁷ Els títols de tots els documents literaris i numèrics consultats poden trobar-se al final del document de tesi en el capítol de “Bibliografia General”.

bagatge de coneixements sobre aquest.

APLICABILITAT

Hi ha hagut tres fonts d'entrada dels documents analitzats: documents recomanats, documents buscats específicament, i documents trobats per atzar (Garcia Ferrando, 2000; Heinemann, 2003).

L'anàlisi consisteix en diferents fases: una primera lectura exploratòria de l'índex i del resum dels continguts. En aquells casos en què el document ha estat potencialment susceptible d'aportar informació rellevant, s'ha fet una lectura en diagonal. Si en aquest cas també s'ha vist la possibilitat d'extreure'n dades significatives, s'ha fet una lectura completa, tot subratllant les dades, les variables i els indicadors pertinents. Després de la lectura completa del document hem elaborat una fitxa de registre.

Vegem-ne gràficament en la figura 5.1 el procés fet per a cadascun dels documents consultats:

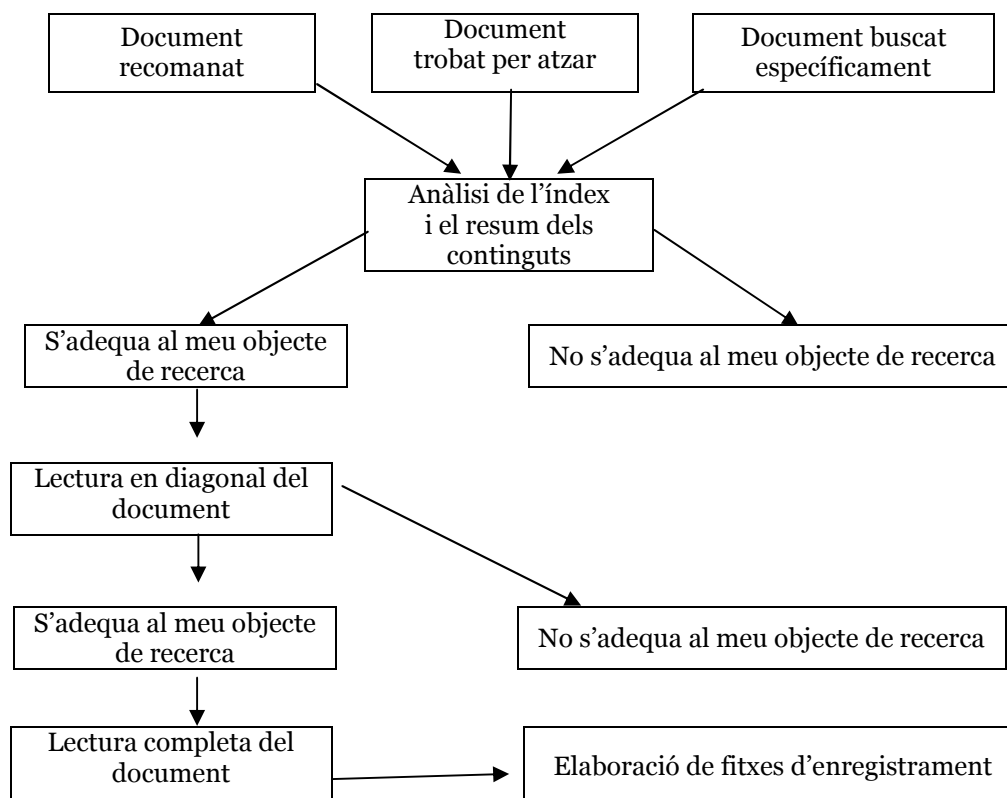


Figura 5.1.- Procés seguit en l'anàlisi secundària documental.

Font: elaboració pròpia.

Tots els documents que han arribat al final del procés d'anàlisi, i que per tant, ha estat possible classificar-los com a obres pertinents, s'han registrat en unes *fitxes de registre*⁸.

La fitxa reflecteix dos aspectes, uns de formals i uns altres de científics; els aspectes formals de la fitxa fan referència al nom de qui ha escrit el document, l'any de publicació i el títol de l'obra. També es classifica el tipus de document segons la classificació d'Almarcha (1969) (document literari, numèric o audiovisual).

En els aspectes científics de la fitxa hi trobem la "*temàtica de l'obra*", en què es defineix el tipus de registre amb què està fet el document (científic, divulgatiu, periodístic...), els "*continguts que aporta*" al nostre objecte d'estudi, en què es fa un breu resum del document, i les "*categories*" amb què treballarem en l'anàlisi del contingut.

Fixem-nos en l'exemple de fitxa de registre que mostra la figura 5.2:

FITXA TÈCNICA	
Autor i any	Comas, C., i S. Álvaro, 2003
Títol	Joves o com atrevir-se a ser adult, a <i>Revista Nova Ciutat Vella</i> , 19
Tipus de document	Article de revista
Temàtica	La integració d'un grup de joves
Categories	Exclusió – Integració/ Dimensió social/ Intervenció des de l'educació social
Conceptes clau	L'educador de carrer és un professional que entra en contacte amb tots aquells joves que utilitzen el carrer com a punt de reunió. Treballen i intervenen, en la majoria de casos, amb menors que estan en risc d'exclusió, perquè estableixen amistats i xarxes socials amb la gent del carrer. En aquest col·lectiu, i especialment en el barri del Raval, són majoria els joves novinguts. L'educació social serà un mitjà per a socialitzar-los d'una manera alternativa als canals formals i acadèmics.

Figura 5.2.- Fitxa tipus en l'anàlisi secundària.

Font: elaboració pròpia.

⁸ Les fitxes de registre de l'anàlisi secundària es troben en l'annex 1

Per a l'anàlisi secundària s'han elaborat aproximadament 200 fitxes d'enregistrament, sumant les de la fase exploratòria i les de la fase específica. En l'annex 1 trobem totes les fitxes, fins i tot aquelles que, tot i no estar referenciades en el text de la tesi, han estat consultades i usades en algun moment de la recerca.

Per a tots aquells documents emprats, hem procurat saber-ne els orígens, els motius pels quals es van crear, i sota quins criteris de validesa i fiabilitat.

LÍMITS EN L'APLICACIÓ DE L'EINA

La utilització d'aquesta tècnica, porta implícita alguns límits: alguns documents estan condicionats pel context situacional i sociopolític en què es van escriure, i per tant, tant els significats que emanen com les informacions que es donen poden tenir un caràcter determinat i partidista.

De la mateixa manera, l'elecció dels documents i la interpretació que n'hem fet d'aquests i de les dades secundàries, ha estat condicionada per la formació rebuda, una qüestió endèmica a aquesta tècnica que es compensa a través de la triangulació.

5.2.2.-

TÈCNiques D'OBSERVACIÓ I PARTICIPACIÓ

Observar científicament no es pot fer mai al marge d'una conceptualització teòrica, ni al marge dels propis sentits i percepcions individuals, per això les observacions científiques, siguin en el camp de treball que siguin, han d'estar sotmeses a certes condicions i principis estructuradors. La definició d'aquests principis i els condicionants que hem trobat a l'hora de fer la pròpia eina, seran els punts que es tractaran en aquest apartat.

“la observación científica es el proceso por el que los datos se hacen asequibles al investigador a través de sus sentidos, desde una estricta posición teórica” (García Ferrando, 2000:134)

L'elecció d'aquesta tècnica com a estratègia de recollida d'informació ha estat condicionada per dos fets:

- l'observació ens permet recollir indicadors que no es poden registrar amb altres eines.
- el context laboral en què ens trobem fomenta el contacte i la convivència amb la mostra de població, i facilita l'extracció d'informació de companys i col·legues de professió. Treballant en el mateix context d'estudi hem pogut percebre la complexitat de certes situacions i la naturalitat del desenvolupament dels fets i les interaccions entre els joves i els infants.

DEFINICIÓ

L'observació entesa com a estratègia científica de recollida de dades s'entén com el procés d'obtenció de dades a partir d'una estructuració, sistematització i control de l'observació comuna (observació ingènua), condicionada pels indicadors relacionats amb el nostre objecte l'estudi (Heinemann, 2003:135).

La persona que observa científicament dirigeix conscientment la seva atenció cap als fets/aspectes que poden facilitar-li les dades pertinents i significatives per al seu objecte d'estudi. En aquest sentit Vallès (1997) diferencia entre observació científica i observació comuna, per la sistematització i l'estructuració d'aquesta primera.

“La observación es una de las actividades comunes de la vida diaria...Esta observación común y generalizada puede transformarse en una poderosa herramienta de investigación social y en técnica científica de recogida de información si se efectúa:

- Orientándola y enfocándola en fases, aspectos, lugares y personas.
- Planificándola sistemáticamente en fases, aspectos, lugares y personas.
- Controlándola y relacionándola con proposiciones y teorías sociales...
- Sometiéndola a controles de veracidad, de objetividad, de fiabilidad y de precisión” (Vallès, 1997:143).

Per tant, en la nostra investigació, el procés que hem hagut de fer per anar de l'observació comuna a l'observació científica ha passat per tot el procés descrit fins ara.

Observar a través de categories definides ens donarà com a resultat dades pertinents, i no pas la simple percepció sensitiva.

TIPOLOGIES D'OBSERVACIÓ

Segons els especialistes hi ha diversos tipus d'observació, per bé que, a l'hora de fer la recerca les nostres “observacions” han estat un *continuum* de tipologies.

Hi ha hagut moments de *participació completa*, amb un alt grau d'implicació/participació en el camp d'estudi. Aquesta implicació ha vingut donada sobretot per la nostra situació professional, ja que moltes de les observacions s'han fet en el mateix espai laboral. Aquest tipus d'observació amaga l'activitat de l'observació científica als subjectes que investiga generant així problemes ètics, ja que s'aconsegueix informació secreta, confidencial o privada no per ser la persona que investiga, sinó com a resultat d'una amistat⁹ o

⁹ En aquest rol de observació per *participació completa* hi ha altres inconvenients, com per

d'una intervenció professional.

També hem dut a terme tasques d'*observació completa*. Aquest és un rol més imaginari que real, i tot i que a priori sembla contradictori amb el primer tipus d'observació, nosaltres l'hem usada per a complementar-la. És una opció de treball més teòrica que empírica, en què hi ha un cert grau de distanciament amb la mostra perquè es prioritza la utilització de documents i materials escrits, tant de naturalesa qualitativa com quantitativa.

En la possibilitat d'*observador com a participant*, tothom coneix la teva condició de persona investigadora i per tant has de saber guanyar-te la reputació i confiança de la gent. I aquest ha estat el rol que hem escollit més freqüentment per al treball de camp. Amb l'observació participant, entesa com a mètode, la implicació amb el grup i la comunitat ha estat dinàmica i activa, ens hem familiaritzat en les maneres de fer/ser/estar dels subjectes d'estudi, convivint amb els grups i impregnant-nos de les seves categories mentals. Hem començat, a partir de la participació en les activitats dels grups (Unitats de Programació –veure punt 2.2), a establir xarxes d'informadors i relacions socials, per conèixer les possibles resistències estructurals i informatives.

Hem fet tant observació directa, on el subjecte no sap que està formant part de la recollida de dades, com observació indirecta, on el jove interactua i s'implica en la recollida de dades.

Amb l'observació participant, i tal i com apunta Quivy i Campenhoudt (2001:153), hem contrastat les dades recollides en l'estudi de l'estat de la qüestió amb les pròpies de la realitat empírica, per verificar així la correspondència entre teoria i pràctica.

exemple perdre la perspectiva de conjunt en l'observació, dificultat per canviar de rol i dificultat per mantenir la distància intel·lectual suficient per informar amb objectivitat.

CRITERIS TEÒRICS ÈTICS PER A L'APLICACIÓ DE LA TÈCNICA

Tota observació, perquè esdevingui científica, ha de estar sotmesa a certs condicionants: el principi de la *intrasubjectivitat* (o fiabilitat), és a dir, que s'han de poder obtenir els mateixos resultats sota les mateixes condicions sí repetíssim la recerca. El principi d'*intersubjectivitat*, on la recerca ha de donar el mateixos resultats tot i que els observadors siguin diversos. El principi de la *validesa*, on les dades que s'obtinguin han de poder inferir-se legítimament des del nivell manifest a un nivell latent. I finalment, el principi de *constància de l'observació*, que ens diu que els fenòmens no poden ser observats aïlladament, sinó des d'una certa continuïtat, per percebre'n el sentit de la globalitat.

Hem considerat també *critèris formatius*: hem hagut de prendre consciència de la doble condició de membre de dins i de fora de la situació que s'estudiava, dels condicionants i barreres formatives del context que podien contaminar la recollida de les dades, i de la necessitat "d'educar la ment" per poder respondre amb flexibilitat davant de certes situacions¹⁰. Una ment formada és una ment oberta des del pluralisme de les teories assimilades fins a la pluralitat de les creacions culturals (Vallès, 1997).

A més a més hem considerat criteris ètics, de contingut, representatius per gènere i de diversitat:

- *Criteris ètics*. Tant la direcció del centre, com la empresa gestora, el responsable del Districte d'Horta-Guinardó, els mateixos usuaris i les seves corresponents famílies, han conegut la intencionalitat de la recerca i el mètode de registre.

¹⁰Una de les situacions a les que cal fer front inicialment és aconseguir l'acceptació del grup a observar, ja que hi ha tota una sèrie de subtils ritus de trànsit que et porten o no a la integració cultural del grup, i per tant, a la seva participació. Aquesta situació es va donar especialment en l'experiència exploratòria amb els joves del Centre Penitenciari de Roma.

- *Criteris de contingut.* Els indicadors que registren les plantilles han estat sempre els mateixos, de manera, que exceptuant les plantilles de la fase exploratòria, totes les plantilles aplicades han estat del mateix model.
- *Criteris representatius per gènere.* La intenció inicial era seleccionar la mostra amb criteris d'igualtat entre nois i noies, però per les circumstàncies mateixes del centre, el nombre de casos masculins d'AI, representa un 88% dels casos totals, i per tant, en l'aplicació de les plantilles d'observació hi ha una representativitat masculina molt més alta. Aquest, doncs, ha estat un criteri no complet.
- *Criteris referents a la diversitat:* hem considerat la pluralitat de casos d'exclusió, i per tant, hem seleccionat casos de risc causats per diferents etiologies: patologia mental, conducta asocial, desestructuració i maltractament en l'àmbit familiar...

Observar, tenint en compte tots aquests factors i criteris fa que esdevingui una tasca que alguns autors l'anomenen “fase d'artesanaria”:

“(...) la observación es una técnica difícil, casi artesanal, que exige muchas horas de aprendizaje y aún más horas de trabajo por lo que muchos científicos sociales prefieren ignorarla y utilizar técnicas –como la encuesta- capaces de producir una gran cantidad de datos en poco tiempo (...)” (Carrera et al., 1992; cfr. Vallès, 1997:160).

I és justament aquest art el que ha de quedar palès a l'hora de fer la pròpia eina d'observació.

Exemple de plantilla

Cada persona que investiga planteja una plantilla específica que anirà en funció del model teòric i de l'objecte d'estudi. Autors com Weik, Bales o Borgatta¹¹ (cfr.

¹¹ Per Weik (1968:357-451), es poden registrar les accions lingüístiques, les accions extralingüístiques, els moviments del cos (comunicació no verbal) i les accions especials. Per a Bales (1959), les variables observables més adequades són les que l'individu manifesta solidaritat, manifesta distensió, manifesta aprovació, manifesta desaprovació, manifesta tensió, manifesta antagonisme, ofereix o sol·licita suggeriments, expressa opinions, ofereix orientació,

Garcia Ferrando *et al.*, 2000:138-139) han fet propostes de possibles indicadors susceptibles de mesurar. La plantilla d'observació per a la recollida de dades sorgeix com a evolució de la plantilla emprada en la fase exploratòria i el pre-test, i guarda una configuració sustentada en els criteris teòrics especificats fins ara.

Per a la nostra investigació, i d'acord amb el marc teòric definit, ens interessa mesurar tant indicadors analítics, com normatius i objectius. La resposta a la pregunta d'investigació es contesta a partir de l'anàlisi dels dos conceptes definits en la construcció del model d'anàlisi; per un cantó, el grau de socialització de l'infant i del jove, i de les dimensions que aquest concepte pren (econòmica, formativa, residencial, sociosanitària, relacional, familiar i personal-cognitiva), i per un altre, la capacitat que té la pràctica esportiva per a esdevenir eina educativa (pràctica normativitzadora, generadora d'identitats, capacitats i competències, capacitadora de treballar aspectes cognitius, emotius i morals).

Hem elaborat, per tant, dues plantilles d'observació que mesuren ambdós conceptes:

- En la figura 5.3, registrem el grau de socialització de l'usuari, i mesurem d'acord amb el marc teòric, set tipus de dimensions i quinze tipus d'indicadors. Aquests indicadors ens donen una visió global de quin és el grau d'integració que l'infant o el jove tenen en cada moment determinat.

Tant les dimensions com les variables i els indicadors coincideixen amb els definits en el model d'anàlisi (capítol 4). Fixem-nos en la plantilla definitiva pels registres d'observació:

sol·licita orientació o sol·licita opinions. Per Borgatta les categories pertinents són: el reconeixement social comú, la manifestació de solidaritat mitjançant l'increment *d'estatus* dels altres, la manifestació de l'alleugeriment de la tensió, o quan l'individu manifesta acord, consentiment i aprovació, quan ofereix un suggeriment de procediment, suggereix solucions, ofereix opinió, avaluació i anàlisi, expressa sentiments o desitjos, autoanalitza la conducta, ofereix orientació, informació, passa comunicació, atrau l'atenció, repeteix i clarifica, demana opinió, avaluació, anàlisi i expressió de sentiments, manifesta desacord, manté una posició contrària, se sap defensar, manifesta tensió, demana ajuda per insuficiència personal, manifesta la tensió, manifesta antagonisme, hostilitat i és exigent (cfr. Vallès, 1997)

CONCEPTE	DIMENSIONS	VARIABLES	INDICADORS	REGISTRE
1.-Grau de socialització del usuari (nivell d'integració)	1.1.- Econòmica	Recursos econòmics	Ingressos econòmics	
	1.2.- Formativa	Rendiment escolar	%d'abstenció escolar % assignatures aprovades/suspeses	
		Analfabetisme	Grau de comprensió en la lecto-escritura	
	1.3.- Residencial	Habitatge	Tipus d'habitatge /condicions de l'habitatge	
		Barri	Tipus de barri/Recolzament, Serveis, equipaments en el barri	
	1.4.- Socio sanitària	Accés als centres socio-sanitaris	Informació sobre les condicions higiènic-sanitàries fonamentals	
		Ús dels centres socio-sanitaris	Regularitat de visites/ programació de revisions	
	1.5.- Relacional	Capacitat de relació	Nombre de persones amb les que interactua/sessió	
		Xarxes de recolzament social	Nombre d'equipaments- serveis disponibles/emprats	
		Sentiment de pertinença al grup	Accions de treball cooperatiu Accions de treball en equip	
	1.6.- Familiar	Vincles familiars	Freqüència/ qualitat de contactes família- infant /jove	
		Modus familiar	Tipologia educativa familiar Escala de valors	
	1.7.- Personal/ cognitiva	Recursos personals	Nombre d'estratègies emprades/ conegudes	
		Resiliència	Capacitat de gestionar/superar frustracions/ emocions	
		Problemàtiques caracterials	Tipologia de problemàtica (psicosi, TDAH, Prader Willi,...)	

Figura 5.3.-Plantilla d'observació per al treball de camp al CRC.
Font: elaboració pròpia.

Les observacions que registra aquesta plantilla han coincidit en temps i espai amb les observacions que fem sobre la pràctica esportiva. Així en el mateix moment que observem el grau d'integració del menor, també observem com i de quina manera fa esport.

- Per tant, la segona plantilla mesura els indicadors pels quals considerem el concepte de pràctica esportiva. Aquesta plantilla també ha considerat els

resultats de la construcció del model d'anàlisi (veure apartat 4.3). Fixem-nos en la plantilla (figura 5.4):

CONCEPTE	DIMENSIONS	VARIABLES	INDICADORS	REGISTRE
2.- Concepte de pràctica esportiva grupal	Dimensió socioeducativa	2.1.- Normativització	Tipologia d'activitat	
			Obediència a la norma	
			Conformitat a la norma	
		2.2.- Relacional / Identitària	Cohesió amb el grup (elements físics identitaris)	
			Participació en l'activitat	
			Implicació/motivació en l'activitat	
		2.3.- Competencial / Capacitadora	Competències treballades	
			Aptituds	
			Hàbits socials	
			Habilitats socials	
		2.4.- Cognitiva	Capacitats cognitives: coneixement, comprensió, aplicació, anàlisi, síntesi, avaluació	
			Processos psicològics bàsics: atenció, llenguatge, memòria, pensament, motivació	
			Estil cognitiu: optimista-pessimista	
		2.5.- Emotiva	Expressa sentiments i emocions	
			Reconeix i gestiona sentiments i emocions	
2.6.- Moral	Autopensament (metacognició)			
	Espai de reflexió moral			

Figura 5.4: Plantilla de registre en l'estratègia d'observació per al treball de camp.
Font:elaboració pròpia.

En la columna “registre”, no només s’hi anoten les observacions, sinó també dos tipus de notes de camp: unes fan referència a aquells aspectes que s’han observat o sentit durant la observació i que s’han pres en el mateix moment o

immediatament després de la observació (notes condensades), i unes altres que s'anomenen notes de “*diari de camp*” on hi hem enregistrat el cantó personal del treball de camp, els sentiments que s’han experimentat durant el registre¹².

APLICACIÓ

Les plantilles s’han aplicat al llarg de quatre cursos escolars i per a tots els casos d’AI escollits (mostra). Per tant, per a cada cas s’ha fet un seguiment trimestral al curs. Es feien registres tant en els escenaris de les Unitats de Programació (veure apartat 2.2.2), com en els escenaris de *Dinamització Comunitària*.

Considerant tots els casos i tots els cursos escolars, hem generat un total de 98 plantilles d’observació per al nivell d’integració (les hem anomenat *FI* –fitxes del grau d’integració-) i 94 plantilles d’observació en contextos de pràctica esportiva (les hem anomenat *FE* –fitxes de pràctica esportiva) ¹³.

En la figura 5.5 veiem la freqüència d’aplicació per a cada cas. Al marge esquerre trobem el número del cas i el corresponent nom fictici. Al marge superior els mesos en els que s’ha fet el registre. A dins del quadre, i de color blau el número de fitxes fetes tant de FI com de FE:

¹² Hi ha dos tipus més de notes de diari de camp, però que no estan en les plantilles d’observació directa, sinó que s’han pres en una llibreta personal tipus “diari de treball de camp”: són les notes *expandides*, escrites a partir del record de tot allò que s’ha pogut observar anteriorment i les notes *d’anàlisi i d’interpretació*, aquelles que ens ajudaran en la redacció final del document. Prendre notes de sentiments personals, intuïcions, supòsits i especulacions donarà lloc a un millor autoconeixement personal i per tant, a una manera més conscient d’evitar/controlar els possibles biaixos generats en la recollida. Un relat continuat de experiències, sentiments, reflexions i interpretacions, així com la crònica de decisions preses en dates i llocs i circumstàncies concretes, generarà un diari de camp prou ric per a fer un bon informe científic.

¹³ En aquesta totalitat de plantilles no estan contemplades les plantilles d’observació fetes en la fase exploratòria. Totes elles, les de la fase exploratòria i les de la fase específica es troben en els annexos 3, 4 i 5.

NÚMERO DEL CAS	CURS 2003-2004				CURS 2004-2005				CURS 2005-2006				CURS 2006-2007			
	Oct	Gen	Abrl	Jun	Oct	Gen	Abrl	Jun	Oct	Gen	Abrl	Jun	Oct	Gen	Abrl	Jun
Cas 1. David	No inscrit		Registre continuat de 11FI + 11FE										Baixa			
Cas 2. Sheila	No inscrit	Registre 2FI+2FE		Absentisme	Registre 2FI+2FE		Absentisme	Registre 4FI+4FE				Absentisme	Registre 3FI + 3FE			
Cas 3. Josue	No inscrit		Registre continuat de 8FI + 8FE						Donat d'alta d'AI							
Cas 4. Nordin	No inscrit		Registre 3FI+3FE		Absentisme	Baixa		Registre 6FI+6FE				Absentisme	Baixa			
Cas 5. Psicosi	Registre continuat de 14FI + 10FE										Baixa					
Cas 6. Antonio	Absentisme	Registre 2FI+2FE		Absentisme	Registre 5FI+5FE				Absentisme	Reg 1FI + 1FE		Absentisme				
Cas 7. Raúl	No és cas d'AI		Registre 3FI+3FE		Donat d'alta d'AI				Registre 6FI+6FE							
Cas 8. Nico	Registre 6FI+6FE				Absentisme	Reg 1FI + 1FE		Absentisme	Reg 1FI + 1FE		Baixa					
Cas 9. Dani	No inscrit		Registre continuat de 14FI + 13FE													
Cas 10. Maria	No és cas d'AI				Registre continuat de 5FI + 5FE				Donat d'alta d'AI							

*Figura 5.5: Resum de la freqüència d'aplicació de les FI i les FE, i dels períodes d'assistència i d'absentisme al CRC de la mostra d'estudi.
Font: elaboració pròpia.*

Només en un 40% dels casos analitzats s'ha pogut fer un seguiment continuat sense interrupcions. A l'altre 60% dels casos hi ha episodis reiterats d'absències o baixes, fet que ha dificultat l'aplicació de l'eina.

LÍMITS EN L'APLICACIÓ DE LA TÈCNICA

La tècnica, tot i haver estat corregida en la provatura del mètode presenta algunes limitacions:

- la mateixa eina, i per les seves característiques, és incapaç d'abraçar la complexitat de les interaccions socials, ja que només podem registrar allò que les persones diuen/fan en el moment precís de l'observació. No hi ha per tant, perspectiva històrica per saber què és el que els ha dut a aquesta situació.

- En un sentit semblant, aquesta eina només ens permet registrar aquelles conductes observables, és a dir allò extern, i no les causes primeres (sovint personals i intrínseques) que fonamenten la conducta externa i visible.

A més a més al ser un instrument de recollida manual, la velocitat de registre és molt baixa si ho comparem amb la velocitat en què se succeeixen les situacions en el context de la pràctica esportiva. Aquesta situació provoca que alguns dels detalls dels fets no s'hagin pogut registrar.

- A l'hora de fer l'anàlisi de les dades hem de tenir en consideració la variabilitat de la interpretació que dona l'eina, i per tant, els possibles biaixos dels resultats.

5.2.3.-

LES ENTREVISTES

DEFINICIÓ

L'entrevista és una tècnica de recollida d'informació sustentada en una tipologia de preguntes específiques o en un guió d'entrevista. Les entrevistes, en funció de l'objecte d'estudi i del paradigma científic en què es mogui la investigació, poden ser des de molt obertes, talment com una conversa, fins a molt enfocades o predeterminades (enquesta). Heinemann (2003:105) en fa una classificació en funció del tipus de comunicació, del grau d'estandarització i del nombre de persones que hi participen. Vallès (1997) les categoritza en quatre grups: entrevistes focalitzades, entrevistes no-estandaritzades, entrevistes especialitzades i a experts, i entrevistes biogràfiques (o dites també individual oberta semidirectiva o intensiva)¹⁴.

Per Alonso (1998) les entrevistes són processos comunicatius on les persones que investiguen aconseguen dades dels informants, a partir d'una sèrie de preguntes, converses o tàctiques.

En aquest punt farem un recorregut per la tipologia d'entrevistes que hem usat, les tàctiques utilitzades, i els criteris de rigor considerats a l'hora de dissenyar l'eina.

Hem utilitzat les entrevistes per descobrir dades noves, contrastar la informació entre la teoria i la pràctica, i reconstruir algunes accions que la simple observació no permet conèixer, tot i ser essencials per entendre la complexitat de la situació actual. També s'han emprat per estudiar representacions i simbolismes socials dels grups esportius del CRC (sistemes de normes i valors propis, creences, prejudicis, trajectòries vitals particulars...).

¹⁴ No entrarem a explicar cada tipologia d'entrevistes, sinó que ens centrarem només en aquelles que s'han emprat en la recerca.

CRITERIS TEÒRICS PER A L'ELABORACIÓ DE L'EINA

Abans d'elaborar l'eina definitiva, i tenint en compte els esbossos de la fase exploratòria, hem seleccionat la mostra de persones a qui entrevistar, considerant l'edat, el gènere, la professió i el grau d'expertesa de cada professional.

Amb l'objectiu que marca Quivy i Campenhout (2001:52) de reflexionar i discutir les dades que es van assimilant, el període per a la realització de les entrevistes ha estat prolongat i intercalat per moments de "pausa" i meditació, i s'ha realitzat en dues fases: la primera amb la fase exploratòria (al Centre Penitenciari de Roma i al Projecte Verticalitat), i la segona en la fase específica.

Com a criteri de selecció hem considerat la multidisciplinarietat professional, és a dir, que les persones entrevistades representessin a tots els estaments socials relacionats amb l'objecte d'estudi, i per tant, s'han entrevistat professionals de la psicologia, la pedagogia, l'educació social, la psiquiatria, la gestió esportiva, l'assistència social, l'educació formal i les autoritats policials.

A més a més, també s'ha recollit el testimoni dels mateixos implicats, els menors del CRC i del Centre Penitenciari de Roma.

També s'han considerat els possibles factors contaminants de les entrevistes, i que en certes situacions poden arribar a condicionar part de les respostes que donen les persones entrevistades; així l'autocensura, la por a comunicar certes coses i en certs contextos, l'excés de generalitzacions i la confusió cronològica, han estat els inhibidors més habituals.

“La calidad de la entrevista no sólo depende de las características y roles del entrevistador, sino también del lugar y del momento que se elija para realizarla” (Vallés, 1992:255).

Per a desenvolupar les entrevistes, a més a més s'han emprat certes tàctiques

que ens han ajudat a obtenir informació addicional. La tàctica de la *post-entrevista*, per exemple, ha permès recopilar dades tot parlant amigablement i de manera més distesa i informal. També hem utilitzat la tàctica de canviar de tema quan la implicació emocional bloquejava a l'informant, tranquil·litzant-lo primerament per poder reprendre la conversa més tard.

“La entrevista en profundidad es...un constructo comunicativo y no un simple registro de discursos que ‘hablan al sujeto’. (...) Cada entrevistador realiza una entrevista diferente según su cultura, sensibilidad y conocimiento particular del tema y, lo que es más importante, según sea el contexto espacial, temporal o social en el que se está llevando a cabo de una manera efectiva” (Alonso, 1994:230).

A l'hora d'escollir les preguntes o els temes de les entrevistes, hem considerat les mateixes dimensions i variables del objecte teòric de la recerca.

Totes les entrevistes han estat enregistrades i transcrites i es poden trobar en l'annex 2 d'aquesta mateixa tesi.

Exemple d'entrevista

En la fase exploratòria les entrevistes qualitatives no estandaritzades, s'han centrat en les experiències subjectives de la mostra de població, on el guió de la figura 5.6 ha orientant el desenvolupament de la conversa¹⁵.

El guió no segueix la rigidesa categorial de la plantilla d'observació, i per tant, s'ha usat com un punt de referència i orientació en la conversa. En aquest cas era interessant recollir no només dades referents als continguts que les persones entrevistades facilitaven, sinó també aspectes informacionals referents a aspectes subliminals, contextuals i cognitius latents.

¹⁵ Aquest tipus d'entrevista és diferent a les entrevistes *conversacionals informals*, en les quals no hi ha ni una selecció prèvia de preguntes ni temes a fer i són completament espontànies, i diferents també a les entrevistes *estandarditzades obertes*, on hi ha un llistat de preguntes ordenades i redactades per tothom igual, però de resposta lliure i oberta.

“La situación de interacción conversacional está siempre regulada por un marco (...) El mínimo marco pautado de la entrevista es un guión temático previo, que recoge los objetivos de la investigación y focaliza la interacción, però tal guión no está organizado, estructurado secuencialmente” (Alonso, 1994:233).

El guió ha servit per anar reorientant la conversa cap als indicadors i objectius que ens interessin, sense incidir en l'espontaneïtat o naturalitat de qui és entrevistat. En aquest cas han estat fonamentals les “entrevistes pilot” del pretest i els esborranys corregits que en la fase exploratòria.

Per aconseguir aquesta naturalitat i espontaneïtat és imprescindible no dirigir excessivament a la persona que s'entrevista.

“(…) resulta más fructífera la direcció moderada que la completa direcció; las preguntas deberían ser parcialmente estructuradas mejor que estructuradas completamente” (Merton i Kendel, 1946:547).

En la fase específica, a més a més, de les entrevistes qualitatives no estandaritzades, també s'han utilitzat les entrevistes en profunditat i a experts, per determinar els discursos arquetípics que fan els entrevistats cap als seus grups de referència. En certes ocasions s'han formulat també, i després d'exposar als entrevistats a certes condicions (situacions de pràctica esportiva, assemblees, visualització de documentals, lectures d'articles...), entrevistes focalitzades, amb l'objectiu d'obtenir informació cognitiva i emocional de les persones entrevistades.

Veiem en la següent figura el guió-tipus de les entrevistes:

Guió per a les entrevistes:

- Presentacions
- Motius/objectius de l'entrevista i de la recerca.
- Quina és la teva funció/rol en el centre?
- Quin tipus de població usuària teniu en el Centre?
- Quin procés/causes sorgeixen per les quals els joves ingressen en un centre com aquest?
- Quin paper juguen les famílies en aquestes situacions?

- Quina responsabilitat social té l'entorn?
- Què enteneu per situacions d'exclusió social?
- Quins poden ser els factors de protecció?
- Quins instruments utilitzeu per a treballar la integració?
- L'esport és una eina educativa?
- Quins aspectes es poden educar a partir de l'esport o a través de l'esport?
- Quins aprenentatges es poden assolir a partir o a través de la pràctica esportiva?
- Quines dificultats sorgeixen en el Centre en general i en l'aplicació de la pràctica esportiva en particular?
- Es veu un canvi cap a la reinserció a partir de la pràctica de l'esport?
- Quin tipus de contacte hi ha amb la realitat exterior?
- Quin paper tenen les administracions públiques en aquestes situacions?
- Hi ha prou recursos (personals, econòmics, formatius) per atendre aquestes situacions?
- És possible sortir dels cercles de l'exclusió i la vulnerabilitat social?
- És possible evitar les situacions d'exclusió social?

*Figura 5.6.- Guió tipus d'entrevistes.
Font:elaboració pròpia.*

APLICACIÓ

Hem fet un total de 30 entrevistes: les entrevistes fetes en la fase exploratòria ens han servit per introduir-nos en l'objecte d'estudi, conèixer professionals de l'àmbit i orientar les primeres concepcions. Les entrevistes fetes en la fase específica ens han servit per aprofundir en l'objecte d'estudi, categoritzar-les i analitzar-les (Quivy i Campenhoudt, 2001:190).

En la figura 5.7 veiem el resum de les entrevistes fetes, la formació i la professió de la persona entrevistada i el lloc i la data de realització. Al marge dret veiem una columna que indica el gènere i l'edat aproximada de cada entrevistat:

NÚM. ENTR EVISTA	FORMACIÓ PERSONA ENTREVISTADA	PROFESSIÓ PERSONA ENTREVISTADA	LLOC DE L'ENTREVISTA	DATA DE L'ENTREVISTA	GÈNERE I EDAT DE LA PERSONA ENTREVISTADA
1	Psicòloga	Responsable activitats esportives al IPM	Casal del Marmo	Octubre 2002	Dona + 30 anys
2	Psicòloga	Ídem	Casal del Marmo	Octubre 2002	Dona + 30 anys
3	Educador	Educador de l'IPM	Casal del Marmo	Octubre 2002	Home + 30 anys
4	Llicenciada en INEF	Monitora esportiva al IPM	Casal del Marmo	Novembre 2002	Dona + 30 anys
5	Llicenciat en INEF	Monitor esportiu al IPM	Casal del Marmo	Novembre 2002	Home + 30 anys
6	Sense dades	Agent policial	Casal del Marmo	Novembre 2002	Home + 30 anys
7	Usuari	Usuari	Casal del Marmo	Desembre 2002	Noi 18 anys
8	Psicòleg	Ex-director del IPM	UISP	Gener 2003	Home + 30 anys
9	Educador social i pedagog	Educador de carrer	UISP	Gener 2003	Home - 30 anys
10	Mestre i pedagog	Educador i pedagog	Associació Gozilla	Febrer 2003	Home - 30 anys
11	Antropòleg	Educador social	Serveis Socials Raval sud	Maig 2003	Home +30 anys
12	Educadora social	Educadora social	CEIP	Juny 2003	Dona -30 anys
13	Sociòleg	Cap del Districte	Seu del Districte	Desembre 2003	Home + 30 anys
14	Educadora social	Educadora social	Serveis Socials Carmel	Desembre 2003	Dona - 30 anys
15	Educador social i pedagog	Educador social	Serveis Socials del Carmel	Desembre 2003	Home + 30 anys
16	Mestra i pedagoga	Directora d'un CEIP al Carmel	CEIP	Febrer 2004	Dona + 30 anys
17	Mestra l'educació especial	Mestra d'educació especial	CEIP	Abril 2004	Dona + 30 anys
18	Pedagoga i pedagoga social	Educadora social	Centre semiobert del Carmel	Setembre 2004	Dona - 30 anys

19	Psicòleg, pedagog i educador social	Educador social	Centre semiobert del Carmel	Desembre 2004	Home + 30 anys
20	Llicenciada en INEF	Monitora esportiva	Esportistes solidaris	Gener 2005	Dona - 30 anys
21	Assistent social i terapeuta familiar	Assistent social	Serveis Socials del Carmel	Febrer 2005	Dona + 30 anys
22	Psicòloga i pedagoga	Pedagoga	Serveis Social del Carmel	Març 2005	Dona +30 anys
23	Pedagog i terapeuta familiar	Pedagog	EAIA	Març 2005	Home + 30 anys
24	Metgessa pediatra i psicòloga	Psiquiatra infantil	CAP	Abril 2005	Dona + 30 anys
25	Psicòleg i psicoanalista	Psicòleg	Serveis Socials del Carmel	Abril 2005	Home + 30 anys
26	Pedagoga	Pedagoga	CRC	Juny 2005	Dona -30 anys
27	Usuària	CRC		Gener 2006	Nena (Cas 2). Sheila
28	Usuari	CRC		Gener 2005	Nen (Cas 5). Cristian
29	Usuari	CRC		Octubre 2006	Nen (Cas 7). Raúl
30	Usuària	CRC		Abril 2006	Nena (Cas 10). Maria

*Figura 5.7: Taula sobre el número, el lloc, la data, el gènere, l'edat i la formació de les persones entrevistades en la fase exploratòria i la fase específica.
Font: elaboració pròpia.*

LÍMITS EN L'APLICACIÓ DE LA TÈCNICA

L'entrevista com a tècnica és flexible i econòmica d'utilitzar, facilita la comprensió dels resultats quantitatius i genera una gran riquesa informativa.

Poden haver alguns possibles problemes de validesa, fiabilitat i reactivitat, que poden venir per una mala relació, interpretació, direcció o anàlisi de les dades que es recullen. Per això és necessari un marc teòric i un disseny de l'objecte d'estudi.

En l'entrevista no hi ha l'efecte de bola de neu que es produeix en els grups de discussió, i tampoc l'espontaneïtat o la naturalitat que hi ha en una observació o en un grup de discussió.

En les entrevistes focalitzades s'estimula en una direcció a la persona que s'entrevista, de manera que es condiciona parcialment les seves possibles respostes.

5.2.4.-

ANÀLISI DEL CONTINGUT

L'anàlisi del contingut és el procediment d'interpretació de totes les dades que hem anat recollint amb les tres tècniques de recollida d'informació presentades fins al moment. Heinemann (2003:147), ho defineix com una tècnica per a recollir i interpretar els continguts de textos, fotografies, pel·lícules...

“En realidad, el análisis de contenido es un procedimiento de interpretación. El objeto de esta interpretación son también los textos que se obtuvieron para los fines de la investigación, es decir, entrevistas cualitativas y protocolos de observación.” (*Ibid.*, p.148).

Per tant, l'anàlisi del contingut suposa examinar les dades de les plantilles d'observació, les fitxes de l'anàlisi secundària i les entrevistes fetes.

El nostre anàlisi de contingut té dos objectius determinats, un de descriptiu i un de deductiu. Amb el primer, pretenem establir algun tipus de generalitzacions, derivades si cal, de comparacions de resultats. Amb el segon objectiu, es pretén fer inferències, deduccions, de les causes i de les conseqüències de les dinàmiques de l'exclusió social i la pràctica esportiva.

Per a fer-ho possible cal categoritzar totes aquestes dades. En aquest apartat, doncs, explicarem com s'ha fet aquesta categorització.

CRITERIS TEÒRICS PER A L'ELECCIÓ I EL DISSENY DE L'EINA

A l'hora de dissenyar l'anàlisi del contingut, hem procurat que aquest tingui fiabilitat. Una anàlisi serà fiable si els resultats que es van obtenint al llarg de la investigació, mantenen certa constància i són, finalment, capaços de generar inferències i recomanacions (Krippendorff, 1980; cfr. Garcia Ferrando, 2000:570). La fiabilitat és un requisit previ a la validesa, però no un requisit suficient. La fiabilitat no garanteix la validesa.

Perquè l'anàlisi del contingut esdevingui una eina vàlida, hem comparat els resultats obtinguts amb els nostres instruments en la fase específica, amb els obtinguts pels instruments de la fase exploratòria (López-Aranguren, 2000; cfr. Garcia Ferrando, 2000:567).

A l'hora d'escollir aquesta tècnica d'anàlisi, hem tingut en consideració la capacitat d'aquesta eina de "*procediment de medicació no reactiva*" (Vallès, 1997:129; Heinemann, 2003:148), amb la qual no tenim la possibilitat de condicionar als subjectes d'estudi amb la nostra presència o observació.

Aquesta tècnica, a més a més, suposa una dimensió històrica, doncs alguns dels documents emprats han fet referència a expedients familiars amb informació significativa, que ens ha permès comprendre i estudiar possibles causes de les situacions d'exclusió social dels subjectes. És a dir que els documents han ampliat, en aquest cas, el camp d'observació¹⁶.

¹⁶ Alguns detractors d'aquesta estratègia pensen que no és bo preocupar-se pels materials escrits en la història, ja que formen part del passat. Però en el nostre cas és molt necessària la informació històrica de la família, per detectar casos de reproducció social i expedients familiars passats.

L'ANÀLISI CATEGORIAL. LES CATEGORIES

Per l'anàlisi de contingut, Heinemann (2000) proposa una sèrie de passos a seguir. Nosaltres hem valorat la idoneïtat d'aquestes fases i n'hem seguit les recomanacions.

Per fer l'anàlisi del contingut cal diferenciar tres tipus de dades, que s'ordenen de més complexitat a més concreció: *unitats d'informació*, *unitats de mostreig* i *unitats de registre*. Una *unitat d'informació* és una dada que està registrada en algun format (paper, vídeo, internet...) i que és significativa per a la investigació. Una *unitat de mostreig* és una part de la realitat que hem observat i que podem separar de la observació general (articles, capítols de llibres...) Finalment una *unitat de registre* és la mínima part del contingut que la persona que investiga aïlla de la comunicació global perquè té significat i importància per sí mateixa.

1a. fase →

Totes les dades recollides, tant les primàries com les secundàries, i les *unitats d'informació* que s'han derivat d'aquestes comunicacions, han estat llegides de manera profunda per a introduir-se en l'objecte d'estudi.

2a. fase →

De les lectures de totes les unitats d'informació s'han escollit les primeres *unitats de mostreig* que són necessàries per a l'anàlisi del contingut. Aquestes *unitats de mostreig* i juntament amb l'estudi de l'estat de la qüestió, ens han donat orientació per definir les primeres variables a estudiar. L'elecció d'aquestes primeres variables no ha estat la definitiva, ja que s'ha anat reconstruint en funció de les noves fitxes d'anàlisi secundària i el pre-test.

3a. fase →

Totes les fitxes d'anàlisi secundària s'han classificat en colors, depenent de quina variable fessin referència. D'aquesta manera cada document llegit ha

estat classificat en funció de la seva temàtica i de les variables definides (veure annex 1).

De la mateixa manera, de les *unitats d'informació* de les entrevistes s'han extret *unitats de mostreig* que han estat a la vegada, acolorides segons el mateix criteri que les fitxes d'anàlisi secundària (veure annex 2).

Per tant, les *unitats de mostreig* de les entrevistes i les fitxes d'anàlisi secundària no han determinat específicament el sistema categorial, però sí que ens han ajudat a anar-lo definint.

4a. fase →

Un cop feta la provatura del mètode i construït el model d'anàlisi, i amb l'ajut de les *unitats d'informació* de les entrevistes i les fonts documentals, s'ha establert un sistema de categories més concret. Amb el sistema categorial definit s'han anat encasellant totes les *unitats de registre* derivades de les observacions.

5a →

Hem elaborat tendències per a cadascuna de les categories definides, i les hem representat gràficament en el capítol 7. Cada categoria d'estudi ha estat analitzada per a cada cas de risc social.

6a →

Finalment hem comparat les tendències categorials obtingudes en el capítol 7, amb el sistema categorial primer, contrastant les *unitats d'informació* i *registre* de totes les comunicacions entre elles mateixes, i entre les tendències categorials.

LÍMITS EN L'APLICACIÓ DE LA TÈCNICA

Com en totes les tècniques utilitzades, l'anàlisi del contingut pot tenir límits i dificultats, tant en el seu disseny com en la seva aplicació:

- No sabem fins a quin punt els indicadors que hem escollit i categoritzat per a l'anàlisi reproduïxen amb exactitud el significat del concepte estudiat. Per tant, no podem assegurar que l'eina hagi estat vàlida del tot. Serà una eina vàlida si els indicadors escollits representen l'univers possible d'indicadors susceptibles de definir el concepte (López-Aranguren, 2000; cfr. García Ferrando, 2000:569; Heinemann, 2003:72).
- Com apunta Heinemann (2000:155), no tenim certesa absoluta que les *unitats de registre* extretes de les entrevistes, i que classifiquem en categories determinades, tinguin en realitat el sentit semàntic que li ha volgut donar la persona entrevistada.
- No hem trobat publicat un sistema de *categories ad hoc* específic per al nostre objecte d'estudi, per tant, no hem establert un sistema fix de categories fins a la fase específica.

SÍNTESI

En síntesi, en aquest capítol hem repassat les condicions metodològiques emprades en la recerca, iniciant-lo amb una reflexió teòrica sobre el mètode científic, la metodologia de treball, els criteris de rigor científic per a fer ciència i els diferents estils de recerca, per posteriorment dissenyar les pròpies eines de recollida de dades, els seus criteris de rigor científicista, els seus punts forts i les seves dificultats a l'hora d'aplicar-les.

Hem utilitzat bàsicament tres tipus diferents d'eines de recollida de dades, amb l'objectiu de compensar els límits de cadascuna d'elles i poder recollir les dades amb la major fiabilitat i validesa possible. L'anàlisi bibliogràfic, la observació participant, les entrevistes i finalment, l'anàlisi del contingut, han estat les tècniques, i n'hem explicat els motius, els criteris teòrics i les dificultats en l'aplicació de cadascuna d'elles.

En aquesta línia, també s'han exposat els exemples de fitxes de registre documental, els exemples de les plantilles d'observació i els exemples dels guions i de les preguntes de les entrevistes qualitatives.

En el proper capítol es presenta el treball de camp, en el que s'han utilitzat la metodologia i les eines aquí exposades.

BIBLIOGRAFIA CAPÍTOL 5

- Alvira, F. (1990): “Técnicas de investigación”, a S. Giner, L. Moreno (comp.): *Sociología en España*, Madrid: Consejo Superior de investigaciones científicas, pp.331-336.
- Alonso, L., (1998): *La mirada cualitativa en Sociología*. Madrid, Fundamentos.
- Baert, P. (2001): *La teoría social en el siglo XX*. Madrid, Alianza Editorial.
- Chalmers, A., (1994): *¿Qué es esa cosa llamada ciencia?*. Madrid, Siglo XXI.
- Fermoso, P., (1994): *Pedagogía social. Fundamentación científica*. Barcelona, Herder.
- García Ferrando, M., J. Ibáñez, F. Alvira, (2000): *El análisis de la realidad social. Métodos y técnicas de investigación*. Madrid, Alianza Editorial.
- Heinemann, K., (2003): *Introducción a la investigación empírica en las ciencias del deporte*. Barcelona, Paidotribo.
- Koertge, N., (1994): *Curs de filosofia de la ciència*. Barcelona, L'esperver llegir.
- Mucchielli, A., (2001): *Diccionario de métodos cualitativos en ciencias humanas y sociales*. Madrid, Síntesis.
- Quivy, R., L. Campenhoudt, (2001): *Manual de recerca en ciències socials*. Barcelona, Herder.
- Rodríguez, J., (1998): *Deporte y ciencia. Teoría de la actividad física*. Barcelona, INDE.
- Ruiz Olabuénaga, J.I., (1999): *Metodología de la investigación cualitativa*. Vizcaya, Universidad de Deusto.
- Sáez, M., (1996): La investigación-acción: un enfoque prometedor tanto para la investigación como para la formación del profesorado, a *Los retos de las ciencias sociales aplicadas al deporte*. Pamplona, AEISAD.
- Salvador, F., Peregrina, M., (1993): *El mètode científic en psicologia*. Barcelona, Enciclopèdia Catalana i Universitat Ramon Llull.

Trilla, J., (1997): Animación sociocultural, a Trilla J. (coord), *Teorías, programas y ámbitos*. Barcelona, Ariel.

Vallés, M., (1997): *Técnicas cualitativas de investigación social. Reflexión metodológica y práctica profesional*. Madrid, Síntesis.