

ASPECTES SANITARIS DE LA VILA DE BERGA (1569-1760)

LLUÍS GUERRERO I SALA

Volum I

TESI DOCTORAL
UNIVERSITAT DE BARCELONA
DIVISIÓ DE CIÈNCIES DE LA SALUT
DEPARTAMENT DE SALUT PÚBLICA
UNITAT D'HISTÒRIA DE LA MEDICINA
DIRECTOR: PROF. JACINT CORBELLA I CORBELLA

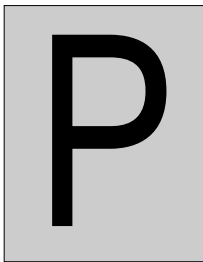


Capítol 1

INTRODUCCIÓ

CAPÍTOL 1

INTRODUCCIÓ



Per abordar un nou aspecte de la història de Berga cal conèixer prèviament el context en què es van produir tots els fets que descriurem. Des d'aquesta perspectiva, és necessari fer avinent a l'estudiós la descripció detallada de l'entorn físic de la aleshores vila de Berga i també el poblacional i social. Aquests aspectes tenen una notable importància. Molts dels fets històrics de Berga han estat deguts a la seva condició de comarca de muntanya, a la seva proximitat al Pirineu, a l'estructura del seu casc urbà que s'enfila pel pendent dels primers estreps prepirinencs. També a la seva societat, poc nombrosa però ben estructurada i laboriosa. Fent un exercici de contextualització, inicio aquestes descripcions per a situar-ne els resultats de la recerca.

1.1. BERGA, ENTORN GEOGRÀFIC, MEDI FÍSIC

Per poder relatar de forma coherent alguns dels fets i situacions del passat que es reflecteixen en aquesta tesi cal, en primer lloc, situar geogràficament l'actual ciutat de Berga, i descriure amb un cert detall les característiques naturals de l'entorn on es troba.

L'existència d'una població no solament és fruit d'una necessitat d'ocupació del territori, sinó també de la tria d'un lloc adient per a ubicar un assentament humà i per l'aprofitament dels recursos naturals. Com veurem tot seguit, aquesta tria fou feta amb intel·ligència i es bastí en un entorn privilegiat atesa la seva orientació, orografia, climatologia, ecosistemes, recursos hídrics i matèries primeres.

1.1.1. EL BERGUEDÀ

L'actual comarca del Berguedà té 1.182,46 km², una extensió considerable. Limita al nord amb la Cerdanya; a l'est amb el Ripollès i Osona, a l'oest amb l'Alt Urgell i el Solsonès, i al sud amb el Bages. Antigament el territori era el mateix, però els límits eren diferents ja que han anat variant segons l'època.

El Berguedà és una comarca de muntanya, alta en el seu terç nord, mitjana en la zona central, i de mitjanes a baixes serralades en el terç sud. La comarca se subdivideix en diverses unitats tabulars i les seves alçades minven progressivament a mesura que avancem cap al Bages i els terrenys característics de la Depressió Central Catalana.

La principal artèria fluvial del Berguedà és el riu Llobregat, que neix al terme del poble de Castellar de N'Hug i traça un solc pregon nord-sud en direcció a les terres baixes. Altres rius i rieres menys importants donen vida i empenta a la comarca, com ara l'Aiguadora, el Bastareny, la Riera de Merlés, etc.

1.1.2. BERGA

Des de 1963 el terme municipal de Berga incorpora el de la Vall dan; entre ambdós formen una unitat de 22,54 km². Es tracta d'un municipi petit, centrat per la ciutat de Berga. Limita al nord i al nord-est amb Cercs, al nord-oest amb Castellar del Riu, al sud-est amb Olvan, al sud-oest amb Capolat i al sud amb Avià.

Berga ocupa un estrep al peu de la muralla prepirinenca, situat entre 670 i 740 m. d'alçada en el pendent de la serra de Queralt (1.292 m), de la Figuerassa (1.486 m.), de la Petita i de Casampons. Darrere de Queralt i la Figuerassa hi ha la serra dels Rasos de Peguera, que té més de 2.000 m. És un lloc de pendent, en el qual les serres que l'envolten formen un amfiteatre dins del qual es troba arrecerada i encarada cap a migdia, assolellada i protegida dels vents del nord, més freds. En el seu entorn hi ha la riera de Metge, petits torrents que travessen la ciutat, i algunes fonts a l'interior, com ara la Font del Ros, que dóna nom a un barri de recent construcció; més a l'est trobem la rasa dels Molins.

El clima de Berga és continental, fresc a l'hivern però no gaire a causa de la seva orientació i recer; a l'estiu, és càlid però moderat. Les temperatures no solen excedir els 30 ° a l'estiu, ni solen davallar gaire per sota dels -5° a l'hivern, amb mitjanes anuals de certa benignitat, entorn dels 14 ° C. La pluviometria situa la vila dins la Catalunya humida, amb prop de 800 mm de precipitació anual. Està protegida de la major part dels vents, i l'indret és de major benignitat que altres del seu entorn immediat.

La xarxa hídrica és tributària del riu Llobregat, que es troba a escassa distància de Berga, i d'alguns petits rierols actualment canalitzats. El Llobregat actua de col·lector directe de molts torrents i rieres i també ho fa un dels seus afluents més importants, el riu Cardener. Les fonts de l'Estret, Tagast, Lladó, Tagaslet, de l'Esplugu, del Tela, etc. donen verdor al lloc on neixen i drenen.

L'any 1899 s'inaugurà el Canal Industrial de Berga, important obra d'enginyeria que va dur l'aigua del Llobregat a la ciutat.

Actualment els boscos han retrocedit respecte de la ciutat, i els trobem en cotes més altes, o bé en més baixes, vora el tàlveg del riu.

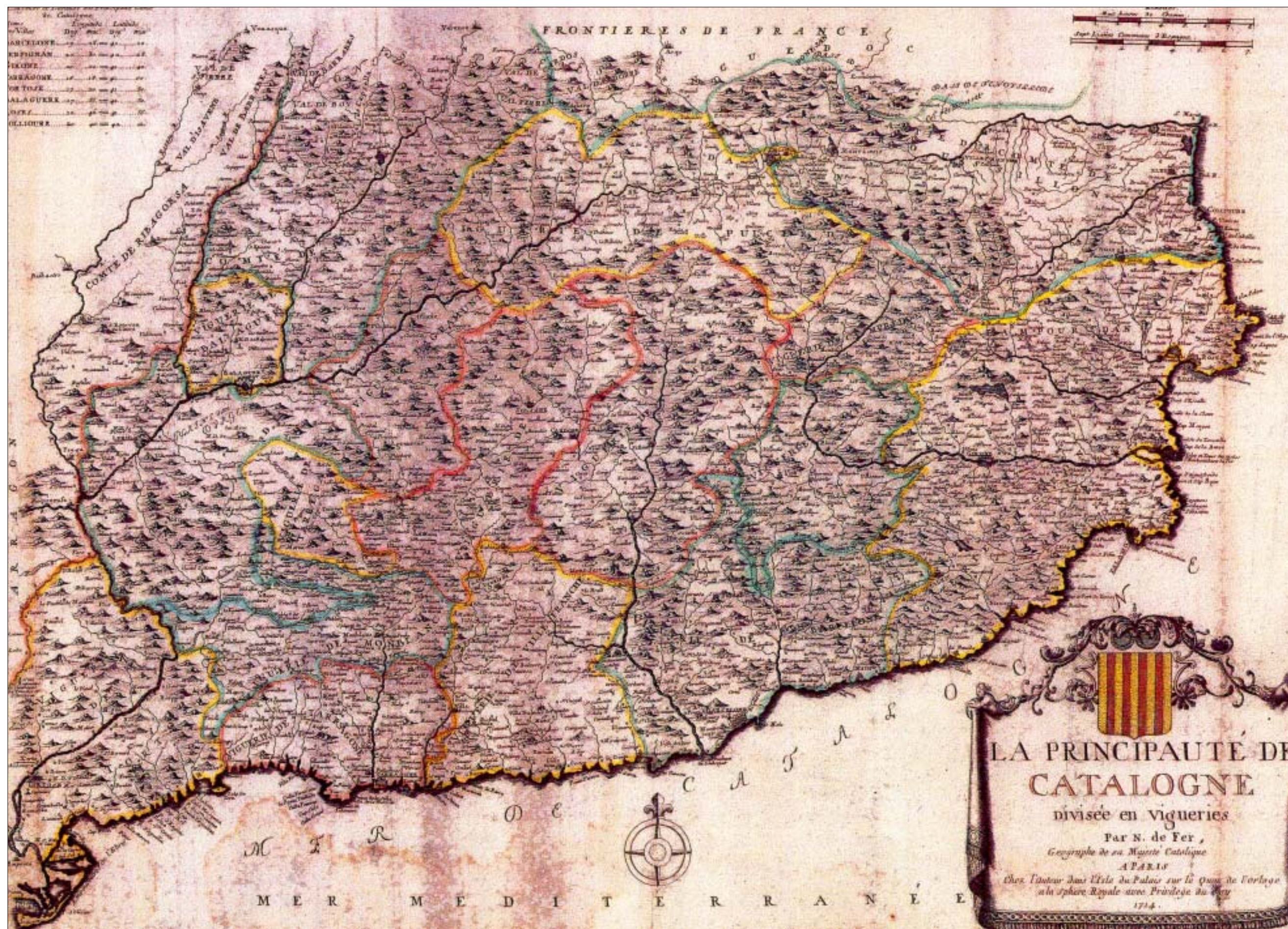
A l'època que estudiaré, la fauna tenia molt en comú amb l'actual, però hi han desaparegut els óssos, els llops i els linxs, entre els predadors, i els cérvols, daines i cabirols entre els herbívors salvatges. Altres espècies han experimentat una gran davallada a causa de la depredació humana, la cacera, la pesca, la contaminació amb herbicides i pesticides, la fulguració elèctrica, etc.

A l'Edat Moderna, l'explotació de recursos naturals es feia sobretot a base de les estratègies de l'agricultura i de la ramaderia; aquesta activitat es complementava amb la cacera, la pesca, l'apicultura, la recol·lecció de fruites i d'altres espècies vegetals i animals que els boscos oferien. L'explotació del bosc es feia, com s'ha fet tradicionalment fins a la primera meitat del segle xx, fent llenya, aprofitant els feixos, artigant, fent carbó, fent pega, resines, trementina, etc.

La població de la vila ha experimentat un augment progressiu, des dels 349 focs de 1370. Vilardaga cita que Berga tenia el 1890, 487 cases, la majoria velles, de dos, tres i fins quatre pisos. Avui dia és una ciutat on l'antic coexisteix amb l'urbanisme i les construccions modernes, amb una població d'uns quinze mil habitants, i és la capital d'una comarca de quasi 50.000 persones.

Les activitats més importants dels seus habitants han anat variant al llarg dels segles, i progressivament ha anat passant d'una societat de pagesos i menestrals centrats en el sector primari, a un entorn manufacturer i fabril dels teixits, primer de llana i després de cotó, de botiguers, obrers i artesans, propis del sector secundari. Actualment, Berga, després de la gran crisi del tèxtil, ha esdevingut una ciutat de serveis al front d'una comarca deprimida que cerca el seu ressorgiment en el segle XXI.

Les comunicacions han anat canviant al llarg de la història, en especial en els darrers 30 anys. Havien passat de les antigues *stratae* romanes (per exemple, la *strata cardonensia*) amb llarga pervivència en el Món Antic i l'Edat Mitjana, als camins rals medievals que seguiren en ús fins ben entrat el segle xx. La via principal seguia el curs del Llobregat, des de l'Alt Berguedà passant per Berga fins a Manresa, camí de Barcelona. D'altres anaven de Berga a Solsona, a Sant Llorenç de Morunys, a Ripoll, a Vic, a Puigcerdà i França, etc. Eren, en general, el que entenem com a camins de carro, vies de pas obligat entre densos boscos despoblats i perillosos pel bandolerisme. També hi havia vies terciàries que comunicaven petites comunitats, aptes per a carros i/o solament per a cavalleries i vianants. Actualment, el túnel del Cadí (fòra més adient dir-ne del Moixeró) i l'Eix del Llobregat, desdoblant en part, ofereixen uns accessos ràpids, còmodes i més segurs.



Mapa de Catalunya de l'any 1714, època en què centrem l'estudi d'aquesta tesi. (Arxiu: Institut Cartogràfic de Catalunya)



Ortofotografia aèria de la ciutat de Berga actualment. (Arxiu: Institut Cartogràfic de Catalunya)

1.2. HISTÒRIA DE BERGA DES DELS ORÍGENS FINS A LA CREACIÓ DEL REIAL COL·LEGI DE CIRURGIA DE BARCELONA

Per estudiar una part de la història de la ciutat de Berga cal fer una aproximació al context històric general d'aquesta població i també al de Catalunya. D'una banda, s'han de tenir en compte els referents generals per als esdeveniments i els canvis que hi ha a escala local, i de l'altra, cal tenir present que sempre hi ha un flux interactiu d'estímuls entre la part i el tot.

La concreció temàtica d'aquesta tesi fa que se'ns pugui escapar la visió de conjunt d'una època o que l'estudi especialitzat que en fem creï distorsions si intentem fer-ne extrapolacions.

La historiografia general de Catalunya és molt rica i ben documentada, i els tractats que tenim a l'abast són nombrosos. No passa, ni de bon tros, el mateix amb la història de Berga, si pensem que és una ciutat la història de la qual es va publicar a les acaballes del segle XIX i a les primeries del XX, i que després no s'ha editat cap tractat nou i rigorós sobre aquest tema.

Sorprèn que en ple segle XXI, en una ciutat culturalment rica i amb un nombre considerable d'historiadors, ningú a títol personal ni cap institució no hagi editat una història completa, analítica i crítica de Berga. Aquest esforç solament es va fer en l'àmbit de la prehistòria, i, pel que fa a la resta de períodes encara és una assignatura pendent i un repte per als seus estudiosos.

1.2.1. LA PREHISTÒRIA

Berga, i el seu agregat de la Vall dan, gaudeixen d'una posició estratègica i privilegiada al peu dels primers contraforts del Prepirineu, en un estatge de muntanya mitjana, amb boscos, prats, torrents i fonts, orientada cap a migdia i protegida de les inclemències de la climatologia.

Està situada en la proximitat del riu Llobregat, la qual cosa vol dir que es troba vora d'un corredor natural que comunica les terres de muntanya amb les més baixes que duen, finalment, al pla del Bages.

No és doncs d'estranyar que, en un lloc amb aquestes característiques, l'home prehistòric hi visqués de forma estable en ocasions, i en altres hi passés llargues temporades. Per aquests motius hi ha riques petjades de jaciments prehistòrics, la cronologia dels quals situarem entre el 8000 aC i el 800 aC, aproximadament.

L'expert arqueòleg, erudit i estudiós local Josep Carreras i Balaguer és el responsable de totes les troballes que s'han fet en aquesta zona, en molts indrets del Berguedà i en algunes comarques veïnes.

L'edició de l'estudi de tots els jaciments del Berguedà es va materialitzar en un treball col·lectiu, publicat l'any 1990 amb el títol *El Berguedà: de la prehistòria a l'antiguitat*.¹

La Font del Ros

Descoberta per Josep Carreras, la Font del Ros és el jaciment més antic dels que s'han catalogat a Berga. Es troba actualment a la part sud-est de la ciutat, engolit per l'expansió de la vila; abans, però, estava situat en una zona agrícola propera a l'entorn urbà. Rafel Mora, arqueòleg de la Universitat Autònoma de Barcelona, va començar l'excavació del jaciment l'any 1988. Es tracta d'un espai d'ocupació temporal, amb fogars amb restes de cuina, sobretot ossos de *Cervus elaphus* i *Equus sp.*, fruits de la cacera i esdevinguts restes de cuina. També s'hi va localitzar indústria lítica de sílex i de quarcites i altres elements que van permetre atribuir-hi una cronologia propera al 8000 aC, dins del període Epipaleolític. Va ser el darrer escenari dels caçadors-recol·lectors, en una època preceràmica anterior a l'aparició de l'agricultura.

Un altre nivell del jaciment va donar materials de cronologia posterior, com la ceràmica impresa amb decoració cardial i fragments de braçalet de *Glycimeris*. La datació aproximada d'aquest nivell se situa entre 4000 i 4500 anys aC. És el testimoni de les primeres tasques agrícoles i ramaderes i de l'evolució de les formes de vida itinerants cap als primers assentaments estables.

Dissortadament, la manca de previsió funcional i el menyspreu dels constructors pel valor cultural i patrimonial del jaciment, en propicià la devastació d'una gran part per tal de bastir alguns dels blocs de pisos que actualment hi ha en aquest indret, i que es perdessin les peces arqueològiques que sens dubte hi havia.

La Canal dels Avellaners

És el jaciment més important i més interessant del terme de Berga, perquè té una seqüència estratigràfica molt completa, que en els setze nivells que té permet una lectura arqueològica de totes les èpoques, des del Neolític fins a l'actualitat. Situat a la Vall dan, al peu de la serra de Queralt, va ser excavat directament per Josep Carreras i els seus col·laboradors entre 1962 i 1969.

Els seus nivells contenen informació abundant sobre l'ocupació humana permanent d'aquest indret durant més de 4.000 anys. L'estrat XII és del Neolític Mitjà, cap al 3000 a C; l'XI i el X, del Neolític Final Verazià, cap al 2500-1800 a C; el IX i el VIII, del Bronze Antic, entre el 1800 i el 1400 aproximadament; el VII, del Bronze Mitjà, entre el 1400 i el 1100 a C; el VI i el V, del Bronze Final, entre el 1100 i el 700 a C; el IV del Ferro, entre el 700 i el 500 a C; el III, ibèric, entre el 500 i el 200 a C; el II, tardoromà, entre el 22 a C i el 400 d C; el I és medieval, cap a l'any 1000 de la nostra era.

Aquest és el jaciment de referència de Berga i per ara també del Berguedà, i cal contextualitzar qualsevol troballa prehistòrica per comparació amb els materials de la Canal dels Avellaners.

La cova de Can Maurí

És una cova natural formada per diàclasi a la serra de la Figuerassa, al terme de l'agregat de la Vall dan. Estudiada per Serra Vilaró l'any 1921, va ser objecte d'un reestudi per part del Grup de Prehistòria i Arqueologia del Museu de Berga, dirigit per Josep Carreras, l'any 1962.

La cova, ocupada a temporades, va tenir una funció sepulcral. La datació dels materials va des del Neolític fins a l'època tardoromana.

Els Abrics de Roca Roja

Són dos abrics situats sobre la ciutat de Berga, al peu i redós del primer plegament rocallós del Prepirineu, al terme de l'agregat de la Vall dan.

La seva estratigrafia, molt simple, ofereix restes materials d'hàbitat que van des del Neolític Final fins a la romanització.

Ca L'Oliaire

Josep Carreras va trobar, a les primeries dels anys noranta, un jaciment on apareixien carbons i ossos humans al marge d'un camí al sud de la ciutat sobre el qual es va fer la variant que des d'allà mena al polígon industrial. Es troba dins el terme de l'agregat de la Vall dan del municipi de Berga.

L'excavació que hi va practicar el Servei d'Arqueologia de la Generalitat va posar al descobert un interessant enterrament humà, amb presència d'un esquelet amb molts braçalets de *Glycimeris*. La seva cronologia és neolítica.

Balma dels ossos

Es tracta d'un abric situat darrere la serra de Casampons, al sud-oest del terme de Berga. Va ser trobada per Josep Carreras i excavada per ell mateix i per altres, sota la direcció d'Alberto del Castillo, l'any 1960.

A la balma hi havia un espai delimitat que contenia un enterrament primari múltiple i successiu. Hi destaca l'aparició d'un joiell d'or, una dena.

La cronologia del jaciment pot situar-se entorn del 2300 aC, en ple Calcolític.

Megàlit del Mercadal

És un enterrament megalític, descobert i estudiat pel Grup de Prehistòria i Arqueologia del Museu de Berga l'any 1977, sota la direcció de Josep Carreras, i la participació d'altres persones, entre elles jo mateix. Està ubicat a la costa del mas Castilla.

Estava profundament reformat per la ma del pagès que el reaprofità com a cabana agrícola. Malgrat això s'establí que era un monument megalític d'enterrament primari múltiple i successiu.

Hom pot datar-ne la cronologia entre el 1800 i el 1400 aC.

Can Galta

L'any 1977, en fer un rebaix de terrenys, aparegué aquest jaciment al vessant est de la serra de d'aquest nom, al terme de l'agregat de la Vall dan. El Grup de Prehistòria i Arqueologia del Museu de Berga, en el qual jo participava, va excavar aquest jaciment, sota la direcció de Josep Carreras.

Hi va aparèixer un fons de cabana amb carbons i ceràmica, i sota d'ell un enterrament humà coetani, en posició fetal. Per les seves característiques hom creu que es pot tractar d'un jaciment del Bronze Antic-Mitjà.

La Feixa del Palau

Descobert per Josep Carreras fa més de 25 anys al carrer de Cercs de Berga, on es rebaixaven terres per a fer-hi habitatges.

Es tractà d'un fons de cabana amb fogars amb carbons i cendres, i alguns fragments de ceràmica que, atesa la seva tipologia, hom pot referir a una època situada entre el Bronze Mitjà i el Final.

Com es pot comprovar per tot el que s'ha dit, l'espai on ara hi ha la ciutat de Berga ha estat ocupat per l'home durant un llarg període que va des del Epipaleolític, cap al 8000 aC, fins ara mateix. L'home, generació rere generació, hi ha estat present al llarg de 10.000 anys.

1.2.2. EL MÓN ANTIC

El final de l'Edat del Ferro entra sense solució de continuïtat en la iberització. La cultura ibèrica ha estat bastament estudiada, i també ho ha estat la diversitat de pobles que la integraven.

Al llarg del temps diversos autors han postulat Berga com a país dels *bargusi* i dels *bergistani* i com a indret on hi havia el *castrum Bergium*, també citat per Tit Livi. Les darreres tendències historiogràfiques van en direcció oposada, i semblen indicar que tant aquest poble com els *bargusi* i *bergistani* estaven allunyats d'aquesta zona.

La cultura ibèrica, però, ha estat detectada en diversos assentaments, a la ciutat i prop d'ella. Els esmentarem tot seguit.

La Canal dels Avellaners. Estrat III

A l'estrat III es va trobar material ben divers que correspon a una àmplia cronologia ibèrica, entre els segles VI i I a C, és a dir, entre l'Edat de Ferro i la romanització.

La Roca Roja II

En aquest abric del conjunt prehistòric suara esmentat va aparèixer un nivell amb materials ceràmics d'època ibèrica.

El poblat de Can Maurí

Entre els anys 1952 i 1961, Alberto del Castillo va explorar una zona encinglerada propera a la cova de can Maurí, i hi va fer algunes cates d'exploració, en les quals van aparèixer alguns elements ceràmics compatibles amb un moment cultural del segle II aC. Es tracta d'un assentament d'ocupació temporal i de recurs.

El Castell de Sant Ferran

En aquesta fortificació berguedana, Josep Carreras hi trobà ceràmica campaniana B juntament amb fragments ceràmics de tipologia ibèrica plena. La cronologia de les peces es pot datar entre els segles IV i II aC. També hom trobà una moneda ibèrica de Baitolo.

La romanització és un procés que s'inicia al segle II, superposant-se a la cultura ibèrica, i en molts moments són indestriables l'una de l'altra, sobretot quan les restes són poc abundoses i significatives.

Tot seguit fixarem la nostra atenció en el jaciment més característic de l'època romana, juntament amb altres de més pobres, però que també en són un testimoni cultural.

Sant Bartomeu

Aquest jaciment va ser localitzat al final de la dècada dels noranta i degudament estudiat i documentat.

Es tracta d'una extensa vil·la romana que es va veure afectada per les obres de la variant de la Valldan, i que correspon a un moment avançat de la romanització, amb una datació probable del segle I aC.

Altres llocs

La cova de Can Maurí, l'abric II de la Roca Roja i el castell de Sant Ferran són jaciments ja esmentats que contenen ceràmica comuna romana, campaniana i *sigil·lata*. En general són materials datables a l'entorn del segle II i I aC.

La romanització té un inici, amb uns assentaments de referència que ja hem esmentat, una època de plenitud de la qual coneixem poca cosa, i un llarg procés que arriba fins al segle V dC, la caiguda de l'imperi d'Occident i la dilució dins de noves realitats.

1.2.3. L'EDAT MITJANA

És un llarg període que s'estén fins a la descoberta del Nou Món i que se sol dividir quasi per meitats, la primera de les quals –Alta Edat Mitjana– acaba l'any 999 i la segona -Baixa Edat Mitjana- que acaba l'any 1492.

D'aquesta època cal destacar les invasions visigodes que inicia el rei Ataülf cap a l'any 415 i que culmina amb l'ocupació de Barcelona i la substitució de la influència de Roma per la d'aquest nou poble germànic.

Els visigots ens van imposar la seva administració i van influir en molts aspectes culturals de l'època.² Sota Euric, cap al 476, la capital de la Tarraconense se situa a Tolosa, i poc després es trasllada a Narbona. Quan aquestes poblacions cauen en poder dels francs, la capital es trasllada a Barcelona. Al segle V es crea el bisbat d'Urgell, del qual forma part el Berguedà. La dominació visigòtica comença a decaure i l'any 711 hi ha la batalla de Barbate, que se salda a favor dels sarraïns. Aquests no troben quasi resistència al seu avenç: extenses zones de l'actual Berguedà resten despoblades, i l'any 720 els sarraïns travessen el Pirineu en direcció a Narbona. L'any 725 el domini dels sarraïns és absolut. Comença aleshores un període de lluites internes entre els invasors, situació que aprofita Carlemany per intentar envair Saragossa l'any 778, objectiu que no aconsegueix però que influeix en el fet que la Ribagorça, el Pallars, la Cerdanya, l'Urgell i el Berguedà se sotmetin al poder dels francs, poder que exerciran durant un llarg període, malgrat els intents sarraïns d'evitar-ho amb les corresponents operacions de càstig en aquesta zona. L'estabilitat de la nova situació afavoreix que grups humans procedents del sud ocupin aquestes terres. Carlemany,³ mitjançant un precepte, dona la jurisdicció eclesiàstica sobre el *pagus* berguedà al bisbat d'Urgell, que administrarà la zona mitjançant les parròquies, moltes de les quals apareixeran esmentades per primera vegada en documents dels segles X i XI; els deganats no s'esmentaran fins a finals del XIII i Berga serà el cap d'un dels dos deganats que s'hi creen.

L'any 798 Lluís el Pietós, rei d'Aquitània, ordena al comte Borrell que ocupi les places fortes de Casserres, Cardona i Osona i repobli les seves terres. Cap al 830, després de la revolta d'Aissó i Guillemó, es comencen a repoblar aquests territoris i s'hi comencen a consagrar noves esglésies. Amb el temps decau el poder dels francs i els comtats catalans inicien el procés que els menarà a la independència.

L'any 878, Guifré el Pelós ja aglutina la major part dels nous comtats catalans. La muntanya està densament repoblada i els seus pobladors inicien la davallada progressiva cap a les planes a la recerca de terres de conreu, que van ocupant fins a les primeries del segle X, quan la repoblació ja s'ha estès per tot el Baix Berguedà. Mentre segueix l'aprisió, comença l'etapa de consolidació, i s'hi consagren moltes esglésies i s'hi fan moltes transaccions; unes i altres deixen abundants documents escrits que trobem en els arxius. Queda configurat el comtat de Berga, que intentarà una extensió cap al sud amb la repoblació d'una llarga llenca de terres, coneguda com Marca de Berga, fins a Claravalls.

En la descripció del monjo Aimó sobre la llegenda de la troballa del cos de Sant Vicenç, se cita Berga com un lloc poblat l'any 880 i s'hi diu que hi va fer miracles.

En aquesta època apareixen documentats per primera vegada alguns castells del Berguedà. Al segle IX se citen els castells de Berga, Brocà (Bagà), Lillet, Avià, Casserres, Olvan, i Merlès. Al segle X trobem esmentats els de Madrona o Castellberguedà (Berga), Puig-reig, Faia (Bagà), Estela (Castellar del Riu), Castellar (Castellar de N'Hug), la Portella (La Quar), l'Espunyola, Montmajor, Guardiola (de Berguedà), Viver (Viver i Serrateix).

A les acaballes del segle X el comtat de Berga o Berguedà limitava al nord amb el de Cerdanya; a l'oest, amb la Vall de Lord; a l'est, amb el comtat de Besalú i d'Osona, i al migdia, amb el de Manresa. El territori estava organitzat en diverses unitats integrades per una vall, el seu castell i la parròquia, que depenien del comtat o del bisbat. Al front del primer hi havia els vescomtes de Berga i al capdavant del segon, els bisbes d'Urgell. També hi hagué altres senyors menors, com els Pinós, Mataplana, Peguera, Viver i altres. Tot el Berguedà, durant l'època de l'art romànic, es dividí en un mosaic caleidoscòpic de termes jurisdiccionals de castells i parròquies. Mentre, el califat de Còrdova, creat l'any 929, es desmembrà el 1035 en regnes de taifes, que cada cop eren més febles.

Un dels vescomtes de Berga fou pare del famós trobador i cavaller Guillem de Berguedà. Aquest sorprenent personatge escriu entre els anys 1170 i 1173 abundants documents literaris que són un àcid i persistent atac contra un dels seus grans i nombrosos enemics, Pere de Berga, senyor d'aquesta vila. En el testament del noble i trobador, datat el 1187, deixa propietats a l'hospital de Sant Joan de Berga. El 1193 va ser un any de grans desastres a Berga, amb aiguats, fam i pesta.

L'any 1117 desapareix la dinastia cerdana, de la que depenien els vescomtes de Berga, i l'any 1199 també ho fa el vescomtat del Berguedà, que passa a la jurisdicció directa de la monarquia de Barcelona, la qual exerceix el seu poder amb moltes dificultats, atesa la interposició de nombrosos senyors feudals.

Al segle XI s'esmenten per primera vegada els castells de l'Areny, Gósol, Meranges (Rus), Fígols, Gisclareny, Montclar, Saldes, l'Espà (Saldes), Peguera (Fígols), Merola (Puig-reig), i Roset (Vilada). Al XII, el de Fraumir (Gósol), el d'Aguilar (Montmajor), Espinalbet (Castellar del Riu), Blancafort (Cercs), Puigarbessós (Cercs).

L'any 1137 Ramon Berenguer IV casa amb Peronella, matrimoni que significa la unió del reialme d'Aragó i Catalunya. El comte, l'any 1153, acaba amb la reconquesta de les terres del Principat, quan s'arrabassa als sarraïns les terres de l'Ebre. A les acaballes del segle XII s'incorporen als dominis del comte-rei les terres del Rosselló i del Pallars i comença la croada contra els albigesos.

Al segle XIII el rei Jaume I s'annexiona les Balears, el País Valencià i Múrcia, i comença l'expansió per la Mediterrània, expansió que seguiran els seus successors: són els temps de Roger de Flor i dels almogàvers.

La casa de Barcelona crea al segle XIII una vegueria al Berguedà, que al segle següent esdevé una sotsvegueria regida pels veguers del Bages i d'Osona. El veguer tenia autoritat judicial i policíaca en primera instància.

Al segle XIII se citen per primera vegada altres castells, com el de Gironella, el de Murcarols (Gisclareny), el de Grallera (Vallcebre), Castaerill (Montmajor), Sagàs; altres encara són més tardans en la documentació, com els de Bonner (Gósol) i Terçà (Castellar del Riu), del segle XIV. Si cito tots aquest castells és per l'important paper que va jugar l'encastellament del territori en la seva constitució social i administrativa.

Les esglésies parroquials del Berguedà i les seves sufragànies tenen cronologies ben diverses i els primers documents on apareixen tenen datacions també desiguals.

Per posar l'exemple de la vila de Berga, Santa Eulàlia se cita per primer cop l'any 1098; Sant Joan de Jerusalem, l'any 1220; Sant Pere de Cohorts es construeix l'any 1267; Sant Vidal s'esmenta l'any 1190; Sant Joan i Sant Mamet, el 1005 i Sant Pere de Madrona, el 1060. De Sant Bartomeu de la Vall dan no s'ha conservat documentació.

Entre els segles IX i XIV també es fundaren a la comarca monestirs benedictins, com els de Sant Salvador de la Vedella, Sant Salvador de Mata, Sant Sebastià del Sull, Sant Llorenç prop Bagà, Santa Maria de Serrateix, Santa Maria de Valldaura i Santa Maria de Montbenet.

També hi tingueren el seu paper canòniques com les de Santa Maria de Lillet i la de Sant Jaume de Frontanyà, i també altres comunitats menors com és el cas de Sant Joan de Montdarn. Tota l'estructura de l'Església depenia de la seu metropolitana de Tarragona.

Els ordes militars, com en altres llocs de Catalunya, també hi tingueren el seu paper. Entre 1169 i 1312, l'orde dels templers va dur a terme una intensa activitat amb centre a Puig-reig, on bastiren la gran fortalesa coneguda avui com can Periques; Berga va ser un dels llocs més destacats dels seus dominis. L'orde de l'Hospital fundà comanda i casa a Berga. L'orde de Sant Joan de Jerusalem tingué una activitat destacada i va acabar acumulant les propietats templeres quan aquell orde va fer crisi l'any 1312 per ordre papal. Posteriorment, aquesta comanda única dels hospitalers va a passar a dependre de la de Cervera.

Si bé al segle IX ja s'esmenta el poblament de Berga, altres documents de l'XI que fan referència al castell (1068) i al mercat (1098), ratifiquen l'existència d'un nucli de població. En altres documents de l'any 1150 es diu que la vila de Berga passa de la

jurisdicció comtal a la senyorial dels Peguera, que després es venen el seu domini al llinatge dels Berga.

L'any 1224 Pere II de Berga fundà un convent de frares de la Mercè prop del castell, al carrer de la Pietat, a tocar d'aquesta capella. Posteriorment fundà un convent de monges del Císter procedents del convent de Valldaura i també l'església Santa Magdalena, la qual era situada al collet dels Dos Camins o de Santa Magdalena, vora el castell de la vila.⁴ Aquest mateix noble restaurà esglésies i bastí nous edificis, també concedí una carta de franqueses als habitants de la vila per tal d'augmentar-ne la població. Al carrer de la Pietat es fundà la casa dels mercedaris i la capella de la Mercè. L'any 1267 aquest mateix orde també fundà i construï, vora l'església de Sant Pere de Cohorts, l'hospital de Berga⁵ i el seu cel·lari. Aquest hospital, com tots els de l'època, estava destinat a acollir els viatgers i els pobres.⁶ Un altre autor cita una font que atribueix a A. Pinebret, mort l'any 1347, la construcció de l'hospital.

Sibil·la succeí Pere II de Berga com a senyora jurisdiccional fins que es vengué el castell i la vila de Berga al rei Jaume II l'any 1309. El 1335 es va fundar el convent dels franciscans o frares menors, i se'l va dotar amb privilegis el 1339. La vila tenia una petita part de la població d'altres confessions, entre ells els jueus, que ocupaven el call vell, que després s'ampliaria amb el call nou.⁷

L'any 1348 la mortífera epidèmia de la pesta negra va assolir tot el país i va despoblar bona part del territori, en especial els masos, molts dels quals quedaren desocupats; això féu que moltes vegades els supervivents s'enriquessin amb la seva annexió. Se sol dir que el foc de Sant Antoni ocasionà la mort de les dues terceres parts de la població. L'any 1363 Berga tenia 450 fogars censats.

L'any 1391 s'edifica la capella de Nostra Senyora de Queralt, una verge trobada prop de Berga. El mateix any, Joan I el Caçador dóna el domini de Berga al comte de Foix, i dos anys després el recupera.

Alguns autors fixen l'any 1394 l'origen de la festa de la Patum que se celebra en ocasió del *Corpus Christi*.⁸

La nissaga dels reis catalans no fou gaire llarga i s'extingí amb Martí l'Humà l'any 1410, el qual morí sense descendència. Dos anys després el compromís de Casp entronitzava la dinastia castellana dels Trastàmara. Seguia l'expansió mediterrània de la corona i augmentaven els conflictes entre Castella i Catalunya, entre ells el lamentable episodi que tingué com a protagonista el príncep de Viana. N'hi hagueren altres que sovintejaren fins al casori del Reis Catòlics l'any 1469.

Els Reis Catòlics foren els responsables de la introducció a Catalunya de la Inquisició i de l'expulsió dels jueus. Aquests ocupaven a Berga un call situat entre el carrer

de l'Hospital i les voltes del de Pau Claris; arran de l'expulsió, la sinagoga que hi tenien va passar a ser església catòlica i fou ocupada pels "Xixells".

El vell problema de les remences va acabar amb la sentència arbitral de Guadalupe el 1486. El descobriment d'Amèrica es produí l'any 1492; Catalunya quedà exclosa dels beneficis del comerç amb aquelles terres llunyanes, i, alhora, perdé la influència a la Mediterrània; tot això la duria a un progressiu empobriment.

1.2.4. L'EDAT MODERNA

S'inicia el domini de la casa d'Àustria (1516) amb Carles I, el qual negà a Catalunya el dret a comerciar amb Amèrica i resolgué el problema de les Germanies. Catalunya tenia aleshores uns 315.000 habitants, i Barcelona uns 30.000. El rei instituí l'any 1535 la fira de Quaresma de Berga per a celebrar-la anualment. L'any 1548 es creà el mercat setmanal.

L'any 1561 es construí extramurs de la vila la capella del Roser. En aquella època els hugonots del sud de França feien continúes incursions a Catalunya. El 1581 en van fer una que arribà a Berga, on entraren al castell i saquejaren l'església de Santa Eulàlia de la qual es van endur les relíquies d'aquesta santa i les de Sant Llorenç.

El successor de Carles I fou Felip II, vencedor de Lepant; Catalunya, mentre regnà Felip II, es va anar desinteressant progressivament de les grans causes de l'Estat i es tancà dins del seu àmbit de privilegis. L'any 1593 es creà el bisbat de Solsona per detenir l'heretgia dels hugonots i es fundaren els Estudis Generals de Barcelona, Tarragona, Tortosa, Vic i Solsona. Aquest mateix rei ordenà l'expulsió dels moriscos i intentà limitar les llibertats dels catalans, mentre encara estava obert el conflicte amb els hugonots i la nafra del bandolerisme s'estenia com una plaga.

El 1616 es reformaren i ampliaren els estatuts de la Comunitat de Preveres de Berga, que tenia la seu a la parròquia de Santa Eulàlia. "Els Xixells" era la comunitat de preveres joves que encara no tenia mèrits per ingressar en la de preveres, i es reunien en l'edifici que havia estat presó i, abans, sinagoga.

Felip IV, per consell del comte-duc d'Olivares, intentà suprimir els privilegis de Catalunya. Espanya lluitava al costat de l'Imperi en la guerra dels Trenta Anys. A causa d'aquest conflicte bèl·lic Catalunya hagué de suportar l'estada d'un gran exèrcit que durant catorze anys es lliurà a tot tipus d'excessos. Els soldats espanyols, napolitans, valons, flamencs i irlandesos robaren, mataren, violaren i arrasaren a la pròpia gent del país; quan acabà la contesa el comte-duc no els volgué retirar com demanava Catalunya. La continuació de la delinqüència de les tropes reials provocà l'alçament de tres mil pagesos que van entrar a Barcelona i van alliberar les autoritats catalanes empresonades pel virrei, comte de Santa Coloma; el dia 7 de juny de 1640, els segadors assaltaren les Drassanes de Barcelona i mataren el virrei. Era el Corpus de Sang. La revenja del

monarca i del comte-duc va passar per una gran invasió militar des del sud de Catalunya per posar setge a Barcelona. La corona francesa va donar suport als interessos catalans a petició de Pau Claris, president de la Generalitat. Aquest conflicte va fer comte de Barcelona el rei de França, i es desenvolupà una guerra que durà 12 anys: la guerra dels Segadors. Durant aquest conflicte, Berga encunyà moneda. Aquesta guerra acabà el 1652, amb el comte-duc apartat del poder i un pacte que seguia respectant els drets i privilegis de Catalunya. Les conseqüències d'aquesta guerra van ser devastadores. Arran del Tractat dels Pirineus (1659) França s'annexà el Rosselló i part de la Cerdanya i seguí una política dura d'abolició de privilegis, costums i identitat catalana. D'altra banda, Espanya s'empobrí i afeblí mentre que les potències d'Europa intentaren repartir-se l'imperi. Catalunya, disputada entre França i Espanya, fou escenari de diverses guerres. El Principat tingué al llarg del segle XVII un constant clima de violència institucionalitzada. A aquest clima hi contribuí també l'important fenomen del banditatge en tot el territori, bandolerisme que ja venia d'antic i que s'havia incrementat. Els malfactors de més renom eren Perot de Rocaguinarda i Joan de Serrallonga.

En aquest període tan insegur es va fortificar l'església de Santa Eulàlia del castell de Berga, per tal que actués com a baluard; el seu cementiri, que havia estat a una certa distància de l'església, fou traslladat a l'interior del castell. Eren temps de lluita entre els miquelets francesos i la guàrdia valona de Berga i els espanyolistes que venien a reforçar-la. L'any 1655 els francesos volaren l'església del castell, malgrat que van sortir perdedors en l'enfrontament contra el mestre de camp Josep Galceran de Pinós, el qual va provocar una mortandat en les tropes franceses. Tot seguit es fortificà el castell i la vila amb muralles i quatre torres: la de les Hores, la de la porta de Barcelona, la de la porta de Carcassona, i la d'en Freixa a la porta del Call Nou. La vila va créixer amb edificacions a la plaça del Vall, al llarg del carrer del Roser i amb la construcció del Raval, fora de la porta de Barcelona també dita de Sallagosa. D'una banda es prosperava i construïa i de l'altra hi havia dificultats, en especial en temes d'inseguretat, ja que els bandolers eren una autèntica plaga, i Berga els anava combatent com podia mitjançant la "*xixantena*". El desembre de 1668, mataren a Berga el prevere Joan Savall. Aquest fet va provocar l'entredit eclesiàstic a tota la població; entredit que es va allargar fins a l'abril de l'any següent i l'excomunicació del Conseller en Cap i *Bayle* de la vila.

Atès que no es va poder reconstruir l'església del castell, la capella de la Pietat va exercir les funcions de l'esmentada església. Es destruí l'església romànica de Sant Pere de Cohorts i l'any 1671 es començaren sobre d'ella les obres de l'actual parròquia de Santa Eulàlia; el cos central de la qual s'acabà l'any 1677 i les naus i capelles laterals el 1686. Hom havia construït un nou cementiri al costat de sant Pere de Cohorts l'any 1658, i un altre a les acaballes de segle davant l'església parroquial.⁹ Hi ha documents que testimonien l'existència d'un cementiri a l'hospital de Berga l'any 1682.

L'any 1683 Berga patí una enorme i devastadora plaga de llagosta, que justificà la sortida de la Marededéu de Queralt que ja havia baixat també tres anys abans a causa

de la sequera. El 1684 va néixer a Berga Cristòfol Sastre i Guix, metge il·lustre i catedràtic de la Universitat de Cervera.

En aquesta època el país va experimentar una immigració procedent del País Valencià i les Illes, però hi destacà amb força la immigració occitana.

Com que Carles II, darrer dels Àustries, no tingué successor nomenà com a tal Felip d'Anjou, un Borbó, nét de Lluís XIV. Li disputà la corona l'arxiduc Carles d'Àustria, que es posà al front de la Gran Aliança formada per Anglaterra i Holanda, les quals volien defensar els interessos catalans en benefici propi enfrontant-se a Espanya i França. S'afegiren a l'Aliança els antics territoris de la corona d'Aragó, Savoia i Portugal. Després de les primeres derrotes, els Borbons guanyaren la batalla d'Almansa (1707) i Villaviciosa (1710). Mentrestant, morí l'emperador d'Àustria, Leopold, i bona part dels aliats, per evitar la unió de les corones d'Àustria i Espanya, abandonaren l'enfrontament. Anglaterra traí el pacte de Gènova, signat entre representants catalans i anglesos l'any 1705, i l'arxiduc, ara emperador, oblidà els catalans. El 1713 se signà el tractat d'Utrecht, que deixava els catalans a la seva sort davant de Felip V, el qual continuà la campanya bèl·lica fins a la caiguda de Barcelona l'11 de setembre de 1714. La darrera plaça catalana a caure va ser Cardona, el 18 de setembre del mateix any, per capitulació. Felip V engegà una repressió fora mida, i dictà el Decret de Nova Planta que posà fi a les llibertats del país.

Berga fou partidària de la causa felipista, però obligada a seguir altres directrius carlines a causa de les pressions i l'aïllament. Molts berguedans van patir la repressió dels austracistes. A la fi de la contesa proclamà de nou el seu convenciment i mèrits.¹⁰ L'any 1708 es va demolar l'antic convent de Santa Magdalena, i els mercedaris van ocupar el convent i l'església de Sant Joan de Jerusalem, atès que el monestir de Poblet havia suprimit el priorat de bernats que hi havia a Berga en temps enrere.

Segons Vilardaga,¹¹ a la batalla del 14 de juny de 1714, hi va haver 156 morts entre els dos bàndols enfrontats.

Una vegada anorreats els austracistes, es creà una pau vigilada que, a partir de 1726 permeté la revifalla dels sotmesos, la qual cosa féu que es gaudís d'un període de recuperació econòmica i social de la mà de la burgesia, i d'una clara explosió demogràfica. En aquest període es construïren, reconstruïren o ampliaren masos arreu del país, i creixeren les viles.

L'hospital de Berga rebia censos i tenia una economia sense estretors. Els primers censos consten en un llibre que abasta els compresos entre els anys 1662¹² i 1722.¹³

L'any 1725 a Berga es restaura el convent de Sant Francesc, molt degradat, i l'any 1729 s'intervé a l'església, la qual també es restaura i s'amplia. El 1726 el govern de la ciutat restaura l'Hospital de pobres, que estava en ruïnes, i la capella.

El 1735 baixà la Marededéu de Queralt per posar remei a les malalties contagioses que castigaven la vila de Berga. La capella de Queralt, molt malmesa, fou rehabilitada, eixamplada i sobrealçada l'any 1744.

L'any 1744 els cirurgians, cerers i confiters de la vila de Berga varen intentar crear un col·legi professional que els aplegués i defensés els seus interessos,¹⁴ a semblança del que existia a Manresa de cirurgians, apotecaris, adroguers i candelers de cera.¹⁵

Sota Ferran VI Catalunya seguí aquesta tendència de progrés, i la Universitat de Cervera experimentà una gran prosperitat. Sota aquest rei es crearen la Reial Acadèmia de Bones Lletres, la Junta de Comerç, i altres entitats.

Carles III inicià una etapa de prosperitat i concedí per fi l'autorització a Barcelona i a d'altres ports catalans per a comerciar directament amb Amèrica. El país es va anar construint. Es crearen les Societats Econòmiques d'Amics del País, i moltes altres societats i institucions. En aquest mateix període entrà en declivi la universitat de Cervera.

El 1750 s'inaugurà l'altar major de la parròquia de Santa Eulàlia, amb un retaule de Pere Costa.

La societat berguedana estava estructurada en tres nivells. El primer, el dels nobles, que havia entrat en decadència amb la desaparició dels Berga, dels Peguera, Sant Miquel, Sorribes, Llentes, Gil de Villoro, Roger, Puig, Salvat, Graner i altres; encara quedaven, però, els Viladomar, Senespleda, Asprer, Martín i Rocafort, entre d'altres. El segon, entre els quals hi havia els metges, homes de lleis, industrials, fabricants de llana i de cotó, comerciants i algunes altres professions, era el que realment governava la vila. El tercer comprenia els obrers i artesans que treballaven i maldaven per anar vivint. Al costat d'aquesta societat hi havia el clergat, amb una comunitat de preveres a Santa Eulàlia, els franciscans, i els mercedaris i els bernats, els quals van ser suprimits per Poblet a les acaballes del segle XVII.

La llarga tradició en la producció de teixits de llana va canviant en la primera meitat del segle XVIII cap a la filatura i el teixit de cotó. Fins a l'any 1760 consten com a fabricants els noms de Josep Roca, Damià Serra, Antoni Tort, Francesc Obiols, Josep Serra i Jaume Rosal.

A Berga es creen estudis de gramàtica llatina, de filosofia i de música. A la resta de Catalunya floreixen les arts i les ciències, i l'any 1760 es funda el Reial Col·legi de Cirurgia de Barcelona, creació del gran cirurgià Pere Virgili, que ja havia fundat el de Cadis l'any 1748. Aquest fet marca un gran canvi en la medicina de l'època, que entra en una etapa diferent, per la qual cosa delimita la fi d'aquesta tesi.



Vista general de la vila de Berga l'any 1778.

Aquarel·la datada l'any 1778, on podem veure l'aspecte que oferia la vila de Berga en aquella època. Possiblement, la seva fesomia no havia canviat massa de la que oferia en els segles XVI, XVII i XVIII, època en què centrem l'estudi d'aquesta tesi. S'hi veu la Serra de Queralt, Castell de Berga, i la vila als seus peus, on es veu Sant Francesc, Sant Pere i l'hospital.

(Fotografia: Arxiu Josep Carreras)

1.3. POBLACIÓ ANTIGA DE BERGA: CENSOS I FOGATGES

Els coneixements poblacionals són absolutament indispensables per fer aproximacions a temàtiques del passat del país. La població d'un indret és un element viu i dinàmic, sotmès a molts i diversos tipus de pressió que li donen plasticitat i capacitat d'adaptació.

La violència i les guerres, les epidèmies, les plagues, la fam, els meteors i altres circumstàncies, influeixen en l'evolució del nombre d'habitants.

En el cas de Berga, terra de muntanya però també de pas, tots aquests factors i altres han influït en la seva població, sempre poc nombrosa i de poca densitat, si atenem a l'extensió de la comarca.

Per conèixer el nombre de persones que antigament habitaven la vila de Berga, disposem de poques fonts escrites, tant si parlem de fogatges com si parlem de censos. Com a aproximació al tema, en citarem les més importants.

1.3.1. EL FOGATGE DE 1370

Berga era una petita vila medieval, cap de la seva zona d'influència. A les acaballes del segle XIII, la població va experimentar un cert increment sota el domini de Pere de Berga.¹⁶

El fogatge de 1370 censa una població que l'any 1348 havia patit l'atac pandèmic de la pesta negra, l'anomenat "*Foc de Sant Antoni*", que segons es diu va reduir la població berguedana en un terç.¹⁷

En el fogatge de 1370 consten a Berga un total de 349 focs. Era aleshores la població més nombrosa del Berguedà, seguida a molta distància de Bagà, amb 96 focs.

Aquell any de 1370 la població total de la comarca era de 1.174 focs.

1.3.2. EL FOGATGE DE 1497

En el moment d'aquest fogatge, Catalunya i Berga en especial no solament consolidaven la davallada causada per la pesta negra, sinó que també patiren noves epidèmies, conflictes feudals i guerres, que encara van fer minvar més l'exigua població del XIV.

En aquest fogatge se citen 50 llocs o poblacions, repartits entre els 1.188,32 km² de la comarca; la qual cosa indica que, de mitjana, hi havia un lloc cada 23,76 km².

Segons el fogatge de 1497,¹⁸ Berga tenia una població de 124 focs, dels quals 12 pertanyien al clergat i la resta eren laics. Els focs de Berga representaven el 24,56 % dels de la comarca. Tant les poblacions de Berga com les de tota la comarca estaven immerses en una profunda crisi demogràfica.

D'ençà de 1370 la població havia experimentat un descens del 67,47 %, a causa de diversos conflictes menors, cap d'ells digne de ser destacat en aquest resum.

El conjunt de la sotsvegueria de Berga tenia censats 521 focs, dels quals 19 pertanyien a clergues; 5 a militars i 497 eren laics. Això suposava una disminució del 44,38% de la població de la comarca respecte al fogatge de 1370.

La correlació entre el nombre de focs de la comarca i la seva superfície en km² ens dóna la densitat de la població en focs, la qual era de 0,43 per km².

La població total de la comarca no era important, respecte del conjunt de Catalunya, de la qual només representava un 0,85%, i un 0,97% si prenem com a referència tot el Principat.

Ens ha cridat l'atenció que en la relació de titulars de focs per llocs i municipis, se cita a Berga un Johan Riera *candaler*, i a Bagà atribueixen un foc a un vilatà del qual no diu el nom i solament hi figura "*l'Aspeser*": suposem que es tracta d'un especier.

1.3.3. EL FOGATGE DE 1553

A causa de la continuïtat de brots epidèmics, de conteses i d'altres fets violents, la població, malgrat que experimentà un repunt, fou més aviat escassa fins al 1553.

En aquest fogatge de 1553 se citen 65 llocs o poblacions, els quals, relacionats amb la superfície representen una proporció d'un lloc cada 18,28 km². La densitat és, doncs, major que en l'anterior cens de 1497.

Segons el fogatge de 1553,¹⁹ Berga tenia 178 focs, dels quals 12 pertanyien als capellans, 3 als monestirs, 4 als militars i 159 als laics.

L'increment de la població de Berga respecte la de l'any 1497 és del 43,54 %, però respecte al primer fogatge considerat -el de 1370- la població censada en aquell any és solament equivalent al 51% de la que hi havia aleshores.

El nombre de focs del Berguedà era de 970, dels quals 54 pertanyien als capellans; 5 eren de monestirs; 11, de militars i 900, de laics.

Els habitants de Berga eren el 18,35% dels de la comarca del Berguedà. La densitat de la població del Berguedà a partir dels focs era de 0,81 per km², menor que la de les comarques veïnes, que oscil·lava entre 1 i 1,86.

Els focs del Berguedà representaven l'1,33% dels de Catalunya, i el 1,45% dels del Principat, xifres per sobre de les del fogatge anterior, la qual cosa palesa el creixement relatiu de la comarca.

Cal remarcar que a la "*Collecta*" de la vegueria de Berga i Bagà s'inclouen els habitants, alguns amb les professions o els renoms. Entre els de Berga hi ha un Mestre Joan, *barber*, i un Joan Ferrer, àlies *lo Metge*. Entre els de Bagà hi ha un Joan, *barber*, i un Guillem, *metge*, de Grexar (Gréixer).

1.3.4. EL CENS DE 1719

Poques coses puc dir del cens del 1719,²⁰ llevat que el nombre d'habitants del Berguedà en aquell any era de 9.611 i el de Berga de 1.703.²¹ No puc comparar aquesta xifra amb les anteriors obtingudes per focs ja que els focs no són habitants, sinó les llars i cases que paguen tributs, el nombre d'habitants de les quals pot ser molt variable. Per convenció, i malgrat saber que hi pot haver grans errades, hom creu que es pot fer una aproximació als habitants de cada foc multiplicant cadascun d'ells per quatre i mig. Si donéssim això per bo, la conclusió de comparar el fogatge de 1553 amb el cens de 1719 fóra l'existència d'un gran increment de població, però no és possible establir cap mena de conclusió, malgrat que és ben sabut i demostrat que aquest increment va existir.

La densitat de població l'any 1719 era de 8,08 habitants per km².

1.3.5. EL "*LIBRO DEL CATASTRO*" DE 1741 A 1742

Aquest document, escrit en castellà, es conserva a l'Arxiu Històric Comarcal de Berga. Conté el nombre de cases i de contribuents de Berga i els agrupa de la forma més tradicional, segons els usos i costums de la ciutat: per barris, els *Quatre Barris*. A banda d'aquesta distribució, esmenta també els pagesos del *termenat*, que viuen en les cases de pagès, masos dispersos fora del casc urbà.

Desglossa el nombre de cases i de contribuents de cadascun dels Quatre Barris, de la forma que exposo a continuació:

BARRI	CASES	CONTRIBUENTS
ARRABAL	215	289
CARRER MAJOR	66	85
BARRI DE SANT PERE	116	179
BARRI DE LES CANALS	261	324
PAGESOS (18 SOLTERS)		65
TOTAL	658	942

Si comptem que cada cap de família o contribuent té al seu càrrec una mitjana de 4 persones, el nombre d'habitants de Berga fóra de 3.768. La relació habitants de Berga/ número de cases és de 5,72.

1.3.6. EL CENS DEL COMTE DE FLORIDABLANCA

El cens del comte de Floridablanca de 1787²² cau ja fora del nostre àmbit d'estudi, però l'he revisat perquè aquesta tesi acaba l'any 1760, data relativament propera a la d'aquest cens, i per tant les dades poden ser una aproximació a aquest límit final i, en qualsevol cas, són un bon indicador de les tendències.

En el cens, Berga hi consta com a "*pueblo*" del Corregiment de Manresa. Té un total de 3.259 habitants, dels quals 2.092 solters (882 homes i 1.210 dones), 968 casats (484 homes i 484 dones), i 199 vidus (45 homes i 154 dones).

La densitat de població del Berguedà se situava entre els 10 i 20 habitants per km². L'increment de població entre el cens del 1719 i el de 1787 va ser al Berguedà del 51%. La implantació i el desenvolupament de la indústria cotonera a mitjan segle XVIII tingueren molt a veure en aquest increment.

Hi destaca la cita del nombre d'advocats i metges, que recull en un sol epígraf, en un nombre total de 7.

Parla també de l'Hospital de la mateixa vila, sota la cura d'un prevere (del rector) i dos administratius; també hi figuren un servent, 2 malalts i 3 malaltes.

Esmenta igualment l'existència a Berga del convent de Sant Francesc (dels frares Menors), i de la Mercè (de l'orde de la Redempció de Captius).

1.4. ESTRUCTURA I ENTORN URBÀ DE BERGA

La major part de viles i ciutats amb llarga trajectòria històrica solen tenir en comú el fet d'haver estat encerclades per muralles i, més endavant, en ocasió del creixement de la població, els pobladors han acabat construint fora d'elles i finalment aquestes muralles o bé han desaparegut o gairebé no ha quedat cap testimoni d'allò que abans encerclava les viles. Aquest, com tants d'altres, és el cas de Berga.

La seguretat que proporcionava tenir una vila fortificada era un incòmode cinzell que evitava un creixement inexorable, que acabava trencant els paraments de murs, merlets, bastions i torres, i la vila s'obria món enfora cercant l'alè que li havia de permetre creixement i modernitat.

1.4.1. LA VILA ANTIGA DE BERGA

Berga es trobava al peu de la serra de Queralt, entre les clotades de Font Ollera i dels Molins, amb la vall del Llobregat en els seus vessants est i sud.

Era una vila en el pendent d'una muntanya i, per tant, tenia un desnivell que oscil·lava entre els 700 i 740 m. aproximadament. Estava encerclada de muralles, una part de les quals seguia el passeig de la Canya o ronda del Rector Moreta.²³

L'eix central de la població era l'actual carrer Major o de la Ciutat, artèria d'on sortien i on anaven a parar la major part de carrers de la vila. Berga s'obria a l'exterior per set portals, dels quals actualment es conserva el de Santa Magdalena.

Un document de l'any 1754 il·lustra amb detall sobre tots els carrers, places, callissos i fins i tot algunes cases i portals de Berga. Es tracta de la "*RVBRICA GENERAL: De tot lo que contê Lo LLevador Major Nou, de la Comt. de Prês de Sta. Eulalia de Berga, Fet en lo Any i754*".²⁴ És un cens complet de Berga per als cobraments dels drets de la *Reverenda Comunitat de Preveres de Nostra Parrochial Iglesia de Santa Eulalia de la present vila de Berga*; d'aquests drets solament diu que es lliuren *las Causas pias* y el *llegat de Antoni Masfret*.

En aquesta extensa i probablement exhaustiva relació, hi consten els espais urbans següents:

Carrer de las Canals, y Casas fora del Portal de Sta. Magdalena
Carrer del Holm
Plassa del Holm
Carrerons entre el carrer de las Canals y la Plassa del Holm
Carrer Pietat
Plassa de la Trinitat

Carrer de Llansa la Barra
Carrer Pinsania
Molins del Portal de Pinsania
Call Nou, y Casas de las Feixas
Carrer del Call Nou
Plassa Cremada
Carrer Maixinet
Carrer del Bon Repos y Font del Viver, Colomers
Callissa qui puja del sementiri de dalt á Pinsania
Carrer de la Font de Berga fins ala Carniceria
Plassa Major y comensa a La Casa Viladomar y de la Carniceria
Carrer de St. Francesch antes dit de la Trencada
Carrer Bals
Placeta del Bals
Corral Subirà dit Carrer den Bergafeta
Plassa de las Cols
Corral losâ
Carrer Major
Carreró del Bixera
Carreró de las monjas
Carreró del Batista Rozal
Carrer dels Menorets de Dalt
Carrer del Forn
Carrer dels Menorets de Baix
Plassa de Sant Joan
Carrer del Pujol y Portal de Salagosa
Carrer del Pujol de Dalt: dit Serpetá:
Carrer del Pujol de Baix
Raval, entre el Portal de Salagosa y la Capella del Roser, per la Canya

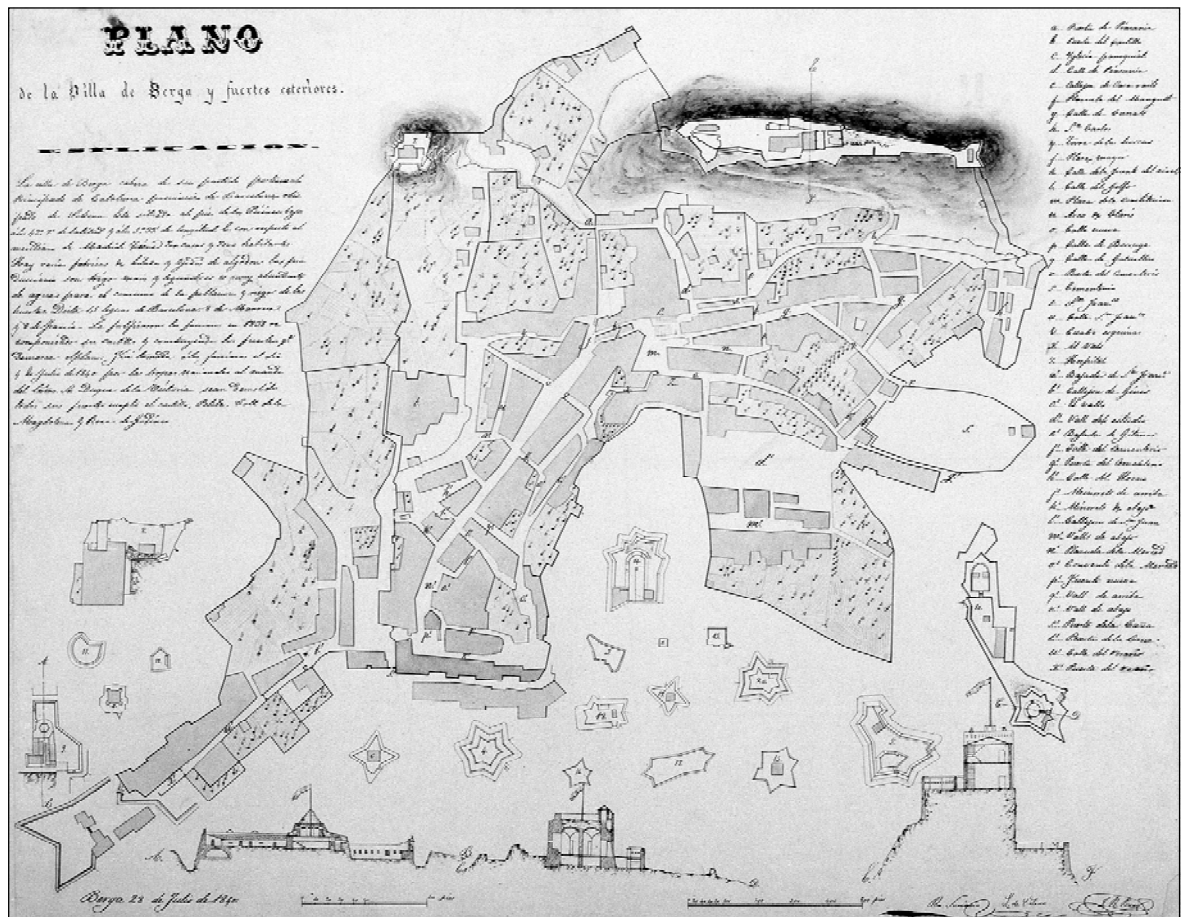
També cita les cases més importants per a definir els límits dels carrers, que solen ser cases cantoneres de personatges aristocràtics o benestants, entre els quals alguns sanitaris: cita *l'hort de Melcior Claris, Adroguer*, prop del Carrer d'en Bergafeta. El Carrer Major limita amb la *Casa dels hereus de Ignasi Puig Apotecari*, com també la *Plassa de St. Joan*.

1.4.2. PLÀNOLS I GRAVATS ANTICS DE BERGA

Es conserven diversos plànols i gravats de Berga dels segles XVIII i XIX, tots ells del major interès. En alguns casos es tracta de plànols topogràfics, de plantes, d'alçats i seccions. Analitzant-ne el conjunt podem tenir una visió clara de com era el castell en el passat, en especial en l'època objecte del nostre estudi.

Cal tenir en compte que la majoria de plànols i gravats centren el seu interès en les fortificacions, castells, baluards i bateries i totes les estructures que poden formar part d'un sistema defensiu, com ara torres, talaies i muralles. En total, hom disposa de 27 plànols diversos, la majoria del segle XIX, aixecats en el context de les carlinades. La totalitat d'aquesta documentació és còpia d'originals dipositats en els museus militars de Castella, i conservats a l'Arxiu Comarcal de Berga. Algunes d'aquestes còpies s'exposen en el museu de Berga.²⁵

El millor plànol antic de Berga és l'anomenat *PLANO de la Villa de Berga y fuertes exteriores*, de 28 de juliol de 1840. En aquella època l'urbanisme antic encara es conservava en la seva quasi integritat, i aquesta característica ens permet situar la majoria de les realitats que trobem en el present estudi.



"PLANO de la Villa de Berga y fuertes exteriores"

Detall d'un plànol militar de la vila de Berga durant la Primera Guerra Carlina, datat el 28 de juliol de 1840 i elaborat pel bàndol liberal.

(Arxiu: Museu Municipal de Berga)

1.4.3. ANTIGUITAT I MODERNITAT EN LA BERGA D'AVUI

El més important que es conserva de la vila de Berga d'abans del segle XVIII és la seva estructura urbana, molt evident sobre plànol i en vista aèria. La forma més o menys circular revela amb exactitud els límits de la vila closa i el contorn de les muralles, i també les seves vies internes i les illes de cases.

Visitant ara la ciutat en podem recórrer la part més antiga, que va des de la plaça de Santa Magdalena al nord-est, fins al capdavall del carrer del Roser al sud-oest, des de sota la carretera de Sant Llorenç de Morunys fins a l'actual hotel de la caserna.

De la vila de Berga de l'època que estudio en aquesta tesi en resten alguns testimonis distribuïts en el casc antic. Intentaré fer-ne una petita relació, sense voler ser, però, exhaustiu.

De la muralla en queda una part al carrer de Pinsania, on s'observen també alguns callissos. També hi ha el portal de Santa Magdalena, espectacular dins del seu modest entorn. Els portals de la vila, descrits resseguint la muralla, eren els següents: el de la Magdalena (molt gran), el de Pedret (petit), el del Call Nou (mitjà), el de la Vall dels Estudis (gran), el Portalet (el més petit), el de Sallagosa o de Barcelona (molt gran), el de Lladó (mitjà), el de la Torre de les Hores (gran) i el de Pinsania (petit). De les torres, solament en queda una mínima part o resta arqueològica a la Torre de les Hores; en la seva quasi totalitat és obra posterior.

Dels grans edificis públics en queden testimonis diversos. El més important és el castell, del qual es conserven part de les muralles i el polvorí. De l'antic Ajuntament en podem observar una part a la cantonada entre el carrer Major i la Pujada de Sant Francesc. Entre els edificis religiosos s'ha conservat l'església de Santa Eulàlia i la seva capella dels Dolors (finals del XVII); el convent de Sant Francesc; l'església de Sant Joan i part del convent on havien estat els bernats i els mercedaris, i que avui és la Llar del Jubilat; també és de l'època que tractem la reconstrucció o modificació de l'església de la Pietat, en realitat una església molt més antiga al costat de la qual hi ha una casa vella que oculta en la seva estructura el que havia estat convent dels mercedaris. De la capella del Roser solament se'n conserva la clau de volta, a Sant Joan.

A la plaça de Sant Joan encara s'hi pot veure el palau dels Peguera, malgrat les seves dissortades transformacions i reformes.

A la plaça de la Ciutat hi ha el molí de la Sal, un bell edifici del segle XVII amb una façana ben conservada.

L'antic edifici de l'Hospital de Sant Bernabé, a la plaça del Dr. Saló, integra sota la seva aparença decadent, tota l'estructura de l'hospital antic, i té una potència patrimonial important per a una ciutat que haurà de trobar el camí per recuperar-lo.

El call estava situat a la Berruga, on és indicat. El Call Nou conserva el mateix traçat que al segle XVII.

Berga tenia moltes fonts, entre elles la de Dalt o del Viver, la de la Rata, la Font Fonda o de Berga, avui totes sitjades llevat de la de Lladó, que està ben conservada.

Dels safareigs de l'època, se'n conserven els de Lladó, el del carrer de la Pietat i el de Pinsania.

All lloc on hi havia els forns públics solament hi ha una plaça i el nom: la plaça del Forn.

Les cases del casc antic de Berga custodien amagat un important patrimoni cultural, que exigeix el màxim de zel per part de l'administració municipal per a la conservació i posada en valor. Quan es fan obres al carrer Major, al de sant Antoni, Menorets, dels Àngels i altres, solen aparèixer arcs interiors que proclamen la seva cronologia. En el cas del carrer Major podem posar a tall d'exemple els trobats a cal Fèlix, cal Simón, cal Gassó i cal Vila.

Berga va iniciar el seu creixement extramurs cap als camins de Manresa i de Solsona, i també cap al Vall. Actualment té molts sectors de creixement: en direcció a Solsona fins a la Vall dan i el polígon industrial; en direcció a Manresa, tendeix progressivament a allargar-se fins a l'eix del Llobregat i el càmping; per la banda del passeig de la Indústria inclou el barri de santa Eulàlia i arriba al cementiri i a l'Eix, que actua de barrera; per la banda de Sant Llorenç, s'estenen les zones residencials i xalets, cosa que també succeeix a la serra de Casampons, totalment urbanitzada.

Avui Berga és una ciutat de serveis, una ciutat en què el sector primari ha cedit el pas, imparable, cap al secundari i terciari. Amb 15.000 habitants és cap i centre de referència d'una extensa comarca, cada vegada més potent i més ben comunicada.

1.5. LA SOCIETAT BERGUEDANA DEL XVI, XVII I XVIII

Hem anat coneixent com era Berga a l'Edat Moderna i també algunes de les seves dades demogràfiques. Aquesta visió és estàtica i no ens diu res de com vivien els seus habitants ni de com s'articulava aquella societat. A nosaltres, però, el que en definitiva ens interessa conèixer són els eixos al voltant dels quals girava la vida diària de la vila en els segles XVII i XVIII.

Els llibres sacramentals especifiquen, quasi sempre, quan una persona no és de la parròquia de Berga i quina n'és la parròquia d'origen, la qual cosa ens permet saber com era la societat de l'època que estudio. Sovinteja la fórmula "*natural de...vuy habitant de la prnt. vila de Berga*". Era una societat molt oberta, construïda amb moltes persones originàries de

llocs diversos del Berguedà, de França, de Cerdanya, de Barcelona, de Manresa, del Ripollès, de la Garrotxa, de Vilafranca, de Solsona, etc.; molts d'aquests individus vivien a Berga i altres hi estaven de pas o hi feien estades temporals. Aquella societat no era tancada i endogàmica, cosa freqüent en el passat en llocs de muntanya; en aquest sentit Berga tenia una petita dosi de cosmopolitisme local.

Cal conèixer l'estructura social, les institucions públiques i privades i aproximar-se a l'organització i a les interaccions que feien de Berga una dinàmica vila catalana.

Poder i classes socials

L'estructura del poder en aquella època estava representada per la figura del sotsveguer o del veguer, pel batlle i els regidors, pel governador del castell i cap de la milícia, pel rector de la parròquia i caps de la comunitat de preveres i de cada orde religiós.

La societat civil estava estratificada en diversos nivells entre l'opulència i benestar i la pobresa de solemnitat. A la part superior d'aquests estrats hi havia l'aristocràcia, amb llinatges de solera i una alta endogàmia, característiques que permetien un bon control de la seva posició social. En realitat les unions matrimonials concebudes com a aliances de negocis o de control estratègic dels càrrecs i de les professions van existir sempre, i amb un èxit considerable.

Per sota de l'aristocràcia hi havia la burgesia, i més avall, els professionals, seguits dels comerciants i negociants, els artesans, els obrers -treballadors i pagesos- i, finalment, en el darrer esglaó, la mà d'obra no qualificada.

Gremis i confraries

Molts dels oficis s'agrupaven en gremis que gaudien d'un poder i una solvència considerables. També ho feien en confraries per tal de fruit dels beneficis que els oferien aquests tipus d'associacions.

La confraria del Santíssim Sagrament fou creada sota el pontificat de Pau v i garantia la indulgència plenària a l'hora de la mort.²⁶

La confraria de Santa Eulàlia fou creada pel Papa Urbà viii l'any 1627 i tenia diversos privilegis i objectius, molts d'ells de tipus funerari,²⁷ i que, segons es deia, beneficiaven rics i pobres, els quals, per unes quotes raonables també hi tenien dret.

Sabem per un document de 1677, que parla de la construcció de la parròquia de Santa Eulàlia de Berga, que hi havia el Gremi de Fusters, el de Sastres, el de Sabaters i el de Pagesos. En desconeixem, però, els règims interns.

També existia la Confraria de Paraires, a la qual pertanyien 29 persones, segons l'acta de la reunió de 22 de setembre l'any 1707, de les quals 15 eren "*Parayres Confreres*" i la resta, 14, eren teixidors.

Entre les confraries més importants cal citar la de Sant Eloi, que tenia 225 confreres entre els d'obligació i de devoció, segons consta en una Memòria de 1725 de l'Arxiu Comarcal de Berga.²⁸

També hi havia la Confraria de la Sang de Nostre Senyor Jesucrist i la de Sant Cristòfol.

L'Ajuntament

Ubicat en el centre de la vila, administrava la universitat o municipi, que també tenia jurisdicció sobre Casserres i Guardiola. El batlle representava el rei. Depenien del batlle els quatre magnífics consellers, un dels quals era el conseller en cap.

El personal de l'ajuntament estava integrat per un clavari, dos oïdors de comptes, dos obrers, dos vesadors, un llibreter, un receptor de la Carnisseria, un pesador, un tallador, un mostassaf, "*la Quinzena*"...

Se celebrava consell general a la Casa de la Vila cada primer diumenge de maig, i hi participava el batlle, els càrrecs municipals i els caps de cada casa.

El castell

La fortalesa de Sant Ferran dominava la ciutat i l'hi donava seguretat. Era una plaça artillada, comandada per un Governador sota les ordres del qual hi havia l'ajudant, els oficials, i una tropa integrada per dragons, soldats valons, suïssos, irlandesos, flamencs, i altres de països diversos. Dins de les muralles del castell, i en una posició dominant, hi havia l'antiga església parroquial de santa Eulàlia.

Edificis religiosos

A banda de la de Santa Eulàlia del castell, a Berga hi havia altres esglésies. Amb el temps la parroquial es traslladà sobre l'edifici de l'església de Sant Pere de Cohorts o de Corts, a la plaça de Sant Pere –on encara segueix–, i es passà a anomenar-la església parroquial de Santa Eulàlia de Berga. La tradició no va superar el canvi, i encara avui és coneguda popularment amb el nom de Sant Pere. A l'església hi residia la Comunitat de Preveres de Berga. L'església de Sant Martí de Llavaneres, situada a Olvan, era sufragània de la parròquia de Berga.

També hi havia altres esglésies, com la de sant Joan de Jerusalem, primer de l'orde dels hospitalers i després de l'orde dels mercedaris. El carrer del Roser es diu així perquè en aquest indret n'hi havia una de petita, amb culte. També l'Hospital tenia església pròpia.

Entre els edificis religiosos cal esmentar el monestir o convent de Sant Francesc, amb església, claustre i convent, on vivia una comunitat de monjos tercerols. El convent de Santa Magdalena –del qual ja hem explicat la història– era prop del castell.

Algunes cases particulars podien tenir edificis sagrats propis, però no és missió d'aquesta tesi entrar en detall d'un aspecte marginal com aquest.

L'Hospital

Fundat l'any 1268 per Pere de Berga, en plena Baixa Edat Mitjana, com a *Hospital de Pobres* i situat prop de l'església de Sant Pere de Cohorts;²⁹ tenia les dependències necessàries i una capella amb cementiri. Malgrat això, alguns autors parlen d'una fundació lleugerament posterior, sota els auspicis de Berenguer i de Berenguer de Prat, o encara ulterior, sota els d'A. de Pinebret, al començament del segle XIV.³⁰

Era atès per persones que apareixen a les partides dels llibres sacramentals de Berga com a hospitalers.

Acollià indigents, gent de pas, soldats malalts o ferits, i totes aquelles persones que per un o altre motiu restaven al marge de la societat vilatana.

Els cementiris

L'església del castell havia tingut el cementiri més antic. També tenia cementiri Sant Pere de Cohorts. Amb el temps i la construcció de la nova església parroquial, se'n va fer un a la dreta i darrere de l'església esmentada, i després un altre al davant. També es feien alguns enterraments en el fossar de Sant Martí de Llanerres, església romànica sufragània de la parròquia.

Entre els altres fossars existents podem esmentar el del costat de l'església de Sant Joan, el de vora l'església de sant Francesc i dins del seu claustre, el de Santa Magdalena, el de la Feixa del Palau, i el de l'Hospital i capella de Sant Bernabé.

La Carnisseria i el ramat de la vila

La carnisseria era pública i l'arrendava l'ajuntament al millor postor. Solia vendre ovelles i xais del ramat de la vila –un ramat de més de 700 caps–, també de propietat pública, que tenia com a finalitat proporcionar carn a la Carnisseria- el qual estava a càrrec d'un majoral. A banda de la carn, el ramat produïa ingressos mitjançant la venda de llana i també originava despeses atesa la necessitat de llogar pastures per alimentar-lo. A càrrec de la Carnisseria hi havia un receptor, un pesador i un o més talladors.

El forn de pa, la fleca

Eren uns serveis públics que s'arrendaven a particulars que havien de respectar les condicions exigides pels responsables municipals.

Altres arrendaments de serveis municipals

Segons la Rúbrica de l'any 1757,³¹ a més de la carnisseria, del ramat i del forn i la fleca, la universitat o municipi arrendava altres serveis que li eren propis. Podem esmentar-ne:

- El Molí de la Vila, a la ribera de les Tinerries.
- El Glaç, que es conservava als pous de la font del Querot.
- El Bou, que era una carnisseria de carn de bou, vaca i vedells de la vila de Berga i del seu terme.

- Els Carnelatges, per a tot tipus de bestiar que es comprés o vengués a la vila de Berga. Si el que hi comerciava era foraster havia de pagar una taxa a l'arrendatari.
- El de l'Aiguardent, que també era una beguda sota control municipal.
- El de l'Oli, que tenia el mateix tipus de control.
- El del Sabó i el Vinagre, ambdues mercaderies també sota la tutela municipal.

Aquests arrendaments es feien als encants, i el termini d'arrendament solia situar-se entre un i quatre anys.

L'any 1760 figuren entre els arrendaments:

- El del Collet d'Hina, i també el dels Fangassos.
- El de l'Hostal i tenda de civada. L'arrendatari del servei havia de trobar una casa per desenvolupar-hi la seva activitat, entre el portal de Sallagosa i cal Cortada, que servís d'hostal per a moltes persones i cavalcadures.
- El del Sabó i el Vinagre.
- El de les Carnisseries.
- El del Glaç.
- El dels Carnelatges.
- El del Bou.
- El del Molí de la Vila.
- El de la Merceria i Pesca Salada, ambdues activitats també sota vigilància i benefici de l'Ajuntament.
- El del Transport del Vi, també sotmès als mecanismes de control.
- El de la terra de la Serra de Noet, que també produïa ingressos a l'Ajuntament.

La Botiga dels Pobres

Era una institució benèfica vinculada a l'Ajuntament per mitjà de "*la Quinzena*", que procurava mantenir els preus dels cereals panificables dins d'uns marges raonables, comprant-los en el moment àlgid de la collita a un preu baix, i intervenia, avançada la primavera, per tal que el preu del que encara restava no es disparés en funció de la relació entre oferta i demanda.³²

L'Estudi Major

En el segle XVII hi havia a Berga un "*Estudi menor*" o centre d'ensenyament primer, i també un "*Estudi major*" o d'ensenyament mitjà, amb una càtedra de Gramàtica, en especial llatina. Era força difícil trobar professorat a causa dels sous ben migrats que rebien els mestres.

El molí de la sal

Aquest és un altre element estratègic atès l'ús generalitzat d'aquest producte. Va exercir un paper important en la Berga de l'època que estudio.

El safareigs públics

Com a totes les poblacions la bugada es practicava en un espai públic comú d'utilització lliure que, alhora, propiciava la comunicació entre les dones de Berga.

Els hostals

L'any 1443 Berga ja tenia un hostal al barri de les Canals. En el fogatge de 1553 dins la vila hi havia dos hostalers, Joan Vila i Joan Nixer, i als afores hi havia l'hostal de Gordiola.³³ Com es veurà, també apareixen hostals en la Berga de l'Edat Moderna; per posar-ne un exemple, a la partida del 13-09-1607 s'hi diu: "*mori un stranger al hostel del Fusteret*".

Homes de lleis

Al llarg de les partides d'òbits de la present tesi, abunden les cites de notaris públics, de Doctors en Drets i del "*causidichs*".

Fires i mercats

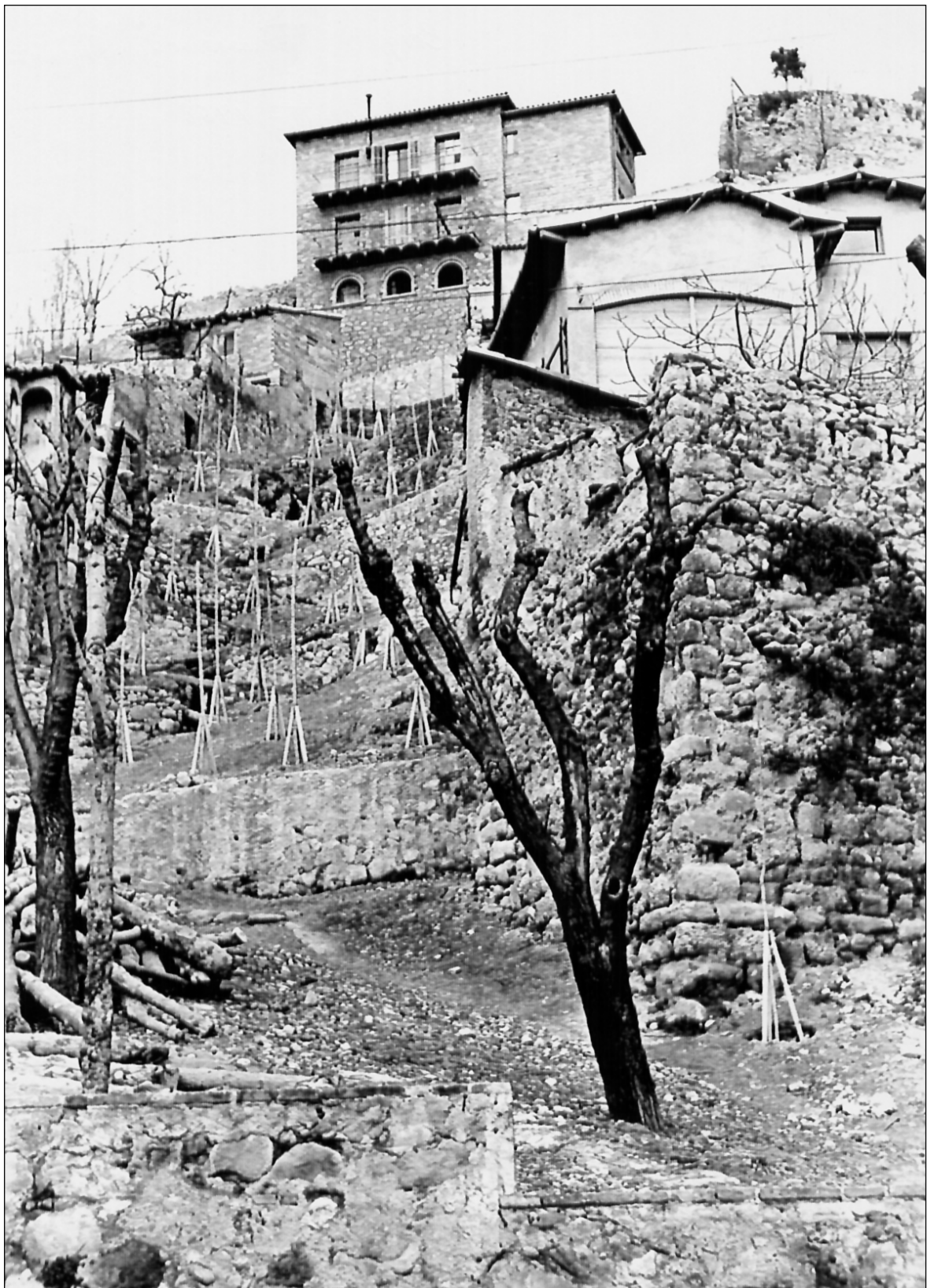
Berga disposava d'una fira que durava els tres últims dies de la primera setmana de quaresma, creada per privilegi otorgat per Carles I l'any 1535. El 1547 obtenia un altre privilegi d'una fira de 8 dies, que començava el primer dia de maig. L'any 1548 el rei concedí a la vila poguer celebrar un mercat públic cada dimecres. Constituïen a més de l'eix de la vida comercial una forma de projecció exterior i d'exercici d'una capitalitat naixent.

Arrendaments de les Rendes reials

Els senyors podien arrendar les rendes feudals dels seus dominis. Els arrendadors solien fer fortuna i milloraven substancialment el seu patrimoni.³⁴

En l'arrendament d'Agramunt, Talarn, La Guàrdia, Castellbó, Madrona, Merola i Carbasí, i Moià, trobem, entre 1716 i 1760, nombrosos arrendadors de Berga, entre els quals hi ha pagesos, espardenyers, negociants, botiguers, paraires, mestres estanyers, joiers, argenters, traginers, cinters, paletes, comerciants, etc. Els més sovintejats eren els pagesos (com els Gironella), els negociants i els espardenyers. A tots els suposava una font complementària d'ingressos que els permetia millores del seu patrimoni. Alguns, com la família pagesa anomenada Gironella, de Berga, van fer una considerable fortuna entre 1716 i 1745,³⁵ fent arrendaments reials des de Castellbó fins a Belcaire i des de Talarn fins a Moià. En altres indrets trobem personal sanitari que fa arrendaments, però no és el cas de Berga.

En general, la vida a la vila de Berga se sustentava en grans institucions i determinats serveis, en la seva majoria de titularitat municipal, però arrendats a particulars. Eren el pal de paller d'una societat complexa, amb grans diferències entre classes, entre professionals, artesans, obrers i pagesos, però també entre aristocràcia i burgesia i els vilatans més desfavorits. Tots ells, però, van contribuir a fer i a defensar una societat més organitzada i més eficient dins del clos de la muralla de Berga.



L'anomenat "trencacames". Restes de la muralla de la vila.

(Fotografia: Arxiu Josep Carreras)