

VINCENZO P. BAGNATO

NUOVI INTERVENTI SUL PATRIMONIO ARCHEOLOGICO

Un contributo alla definizione di un'etica del paesaggio

*NUEVAS INTERVENCIONES EN EL PATRIMONIO ARQUEOLÓGICO:
UNA CONTRIBUCIÓN A LA DEFINICIÓN DE UNA ÉTICA DEL PAISAJE*

Universidad Politècnica de Catalunya
E.T.S.A. de Barcelona

Proyectos Arquitectonicos
GIRAS

Dir.: Prof. Magda Saura Carulla

Barcellona 2013

CONCLUSIONI: PER UNA DIALOGIA ARCHEOLOGICA

L'analisi del rapporto tra rovina, contesto storico-sociale e progetto ha dimostrato come il legame del valore estetico e del significato sociale delle rovine con l'approccio dialogico dell'intervento architettonico sia la *condicio sine qua non* affinché si possa configurare una dimensione etica del paesaggio archeologico: una dimensione in cui l'esperienza estetica non sia limitata alla contemplazione dell'oggetto antico e non sia travisata dall'inserimento di un oggetto nuovo autoreferenziale irrispettoso dei caratteri storici, formali e identitari del contesto.

Lo studio delle modalità dialogiche di interazione storica e sociale dei vari progetti, in relazione alla loro necessità e alla condizione spazio-temporale in cui si inseriscono, ci consente di definire alcune conclusioni generali.

Innanzitutto, l'interdisciplinarietà dell'approccio progettuale, sebbene sia una condizione necessaria affinché si inneschino dei meccanismi "dialogici" tra progetto di architettura, rovina archeologica e società contemporanea, non sembra essere sufficiente laddove non ci sia un vero ruolo di coordinamento dell'architetto nei processi di intervento.

Tale ruolo però non è una condizione automaticamente consequenziale alla riscoperta del ruolo del progetto di architettura nella gestione dei processi di valorizzazione delle aree archeologiche (in un ambito che fino a poco tempo fa era appannaggio esclusivo dei restauratori e degli archeologi) perché ciò che accade non è tanto la presa di coscienza delle potenzialità del progetto di architettura quale dispositivo di recupero e valorizzazione delle rovine archeologiche, bensì l'affermarsi di una nuova *utilitas* dell'architettura derivante dalla necessità/volontà di inserire accanto alle rovine archeologiche "nuovi usi" per un loro ri-uso e re-inserimento nel circuito economico.

Ciononostante, l'accettazione della forme dell'architettura contemporanea rende possibile oggi ritornare ad affrontare criticamente un tema che nel territorio disciplinare dell'architettura era pressoché scomparso, ovvero il rapporto etico tra "teoria" e "pratica" del progetto.

In secondo luogo, la complessità delle questioni che intervengono nel progetto in presenza di tracce archeologiche (a differenza di altre forme di rapporto tra nuovo ed esistente o tra architettura e contesto) codifica un nuovo metodo di lettura e una nuova strategia di analisi critica che non è di matrice "neo-contestualista", ma è una nuova forma "dialogica" definibile come "doppia dialogia" nelle forme più semplici e come "dialogia multipla" nelle forme più complesse. Ciò perché il paesaggio archeologico, più di ogni altro, presenta sempre caratteri di estrema complessità dovuti alla presenza di parti distanti tra loro spazialmente e temporalmente, e il progetto riesce ad assolvere al suo compito etico solo se riesce a farle convivere unendo la capacità di generare un dialogo tra di esse con la capacità di recuperare il valore e il significato attraverso la costruzione di relazioni nuove su diversi livelli interpretativi.

In terzo luogo, sul piano epistemologico, è necessario superare l'interpretazione del progetto come "trasformazione" del territorio in quanto non compatibile con il principio di "etica del paesaggio", recuperando il termine di "interpretazione" in senso gadameriano.

Se le strategie operative del progetto (già definite “doppia” o “multipla” dialogica) richiedono un continuo confronto con la rovina, con il contesto, con gli apporti delle altre discipline, se la sua dimensione etica passa attraverso l’acquisizione dei valori e dei significati emozionali, sociali, identitari del luogo e se è vero che questi cambiano a seconda delle sue condizioni spaziali e temporali, allora il rapporto rovina/progetto è un circolo ermeneutico.

Ciò implica necessariamente che la capacità dialogica del progetto non può risiedere nella “trasformazione” delle condizioni del contesto, ma nella loro “interpretazione”: in altre parole, se intendiamo il progetto come azione di trasformazione accettiamo l’idea che il territorio viva in una condizione di perenne staticità fino a che in esso non venga inserito un “oggetto nuovo”, e accettiamo altresì l’idea che esso abbia una sola prospettiva di lettura che è quella offerta dal progetto di architettura.

In realtà, il territorio si trasforma naturalmente per effetto di dinamiche e processi complessi i cui attori non sono soltanto gli architetti o gli archeologi ma è la società intera; allo stesso modo, le possibilità di lettura e di relazione sociale (e quindi le interpretazioni) con il contesto sono molteplici, mutevoli e ciascuna influenzata da una diversa cultura e visione del mondo; una “fusione di orizzonti” gadameriana (*Horizontverschmelzung*), quindi, in cui l’interpretazione del progetto di architettura si fonde con quella del contesto fisico-sociale assieme a tutti i caratteri identitari e storici che ha e che ha avuto nel suo passato, in un continuo e naturale dialogo.

In una prospettiva molteplicemente dialogica, quindi, il progetto va considerato come interpretazione del rapporto fra testo e paesaggio, dove il testo (la rovina archeologica) è il racconto del paesaggio, e il paesaggio è il supporto del testo. Nel momento in cui si sostanzia in una configurazione fisica, il progetto come atto interpretativo diventa esso stesso testo: *“A partire da tale determinazione può avere inizio ogni lavoro di lettura, di nuova interpretazione e di comprensione dell’opera stessa appena venuta alla luce, in un cammino ermeneutico che è gadamerianamente produttore di ulteriore senso testuale, in quanto il comprendere non è mai solo un atto riproduttivo, ma anche un atto produttivo” (...). “Ogni percorso investigativo implica una sorta di inevitabile allontanamento dall’oggetto che l’ha originato, dà luogo a un nuovo mascheramento e sposta l’indagine su piani sempre differenti, configurando uno scenario testuale in continua espansione, secondo un ciclo produttore di senso che si rinnova sempre”* (Torsello, 1997).

Tali considerazioni dimostrano infine che la dimensione dialogica (semplice, doppia o multipla), prima ancora di essere una strategia di legittimazione etica del progetto, è una condizione che caratterizza intrinsecamente e specificatamente il paesaggio stratificato nella sua triplice dimensione temporale (cosmica, mentale e storico-sociale) e spaziale (fisica, storica e sociale), e in quanto tale è quindi “archeologica”, cioè insita nella natura del luogo: in questo senso il progetto non è altro che un ulteriore “orizzonte interpretativo” che si inserisce aggiungendosi a questo dialogo archeologico che costituisce la vera essenza etica del paesaggio.

APPENDICE

OSSERVATORIO SULLE ESPERIENZE DI PROGETTO NELLE AREE ARCHEOLOGICHE



>

Dimitri Pikionis
Sistemazione dell'area archeologica dell'Acropoli
Atene, Grecia
1954

INTERVENTO SU INSEDIAMENTI IN ZONE URBANE
PARCO ARCHEOLOGICO



>

Franco Minissi
Sistemazione della Villa del Casale
Piazza Armerina (Enna), Italia
1957-1963

INTERVENTO SU INSEDIAMENTI IN ZONE EXTRAURBANE
INTERVENTO DI MUSEALIZZAZIONE OPEN AIR
SISTEMA DI PROTEZIONE/COPERTURA CON NUOVE MORFOLOGIE



>

Sverre Fehn
Museo arcivescovile
Hamar, Norvegia
1967-1979

INTERVENTO SU INSEDIAMENTI IN ZONE EXTRAURBANE
STRUTTURA MUSEALE/ESPOSITIVA CHIUSA
SISTEMA DI PROTEZIONE/COPERTURA CON NUOVE MORFOLOGIE



>

Rafael Moneo [1]
Museo Nazionale di Arte Romana
Merida, Spagna
1980-1985

INTERVENTO SU INSEDIAMENTI IN ZONE URBANE
STRUTTURA MUSEALE/ESPOSITIVA CHIUSA
SISTEMA DI PROTEZIONE CON NUOVE MORFOLOGIE



>

Peter Zumthor [2]
Edificio di protezione delle rovine romane
Coira, Svizzera
1986

INTERVENTO SU INSEDIAMENTI IN ZONE URBANE
STRUTTURA MUSEALE/ESPOSITIVA CHIUSA
SISTEMA DI PROTEZIONE/COPERTURA CON NUOVE MORFOLOGIE



>
Giorgio Grassi [3]
Ricostruzione del Teatro Romano
Sagunto (Valencia), Spagna
1985-1993

INTERVENTO SU INSEDIAMENTO IN ZONE URBANE
INTERVENTO DI MUSEALIZZAZIONE OPEN AIR
SISTEMA DI PROTEZIONE/COPERTURA CON NUOVE MORFOLOGIE



>
Oswald Mathias Ungers [4]
Museo delle Terme Romane
Treviri, Germania
1988-1996

INTERVENTO SU INSEDIAMENTI IN ZONE URBANE
STRUTTURA MUSEALE/ESPOSITIVA CHIUSA
SISTEMA DI PROTEZIONE/COPERTURA CON NUOVE MORFOLOGIE



>
Juan Navarro Baldeweg
Palazzo del Consiglio della Junta de Extremadura
Merida, Spagna
1993-1996

INTERVENTO SU INSEDIAMENTI IN ZONE URBANE
INTERVENTO DI MUSEALIZZAZIONE OPEN AIR
INTERVENTO MODIFICATI A SEGUITO DI RITROVAMENTI



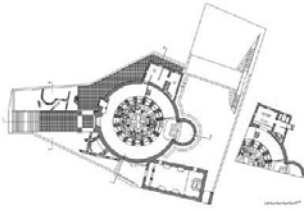
>
Lucrezia Ungaro, RA CONSULTING
Museo Archeologico dei Fori Imperiali ai Mercati Traianei
Roma, Italia
1997

INTERVENTO SU INSEDIAMENTI IN ZONE URBANE
STRUTTURE MUSEALI/ESPOSITIVE CHIUSE



>
Arriola&Fiol Arquitectes [5]
Museo delle Terme Romane
Sant Boi de Llobregat (Barcelona), Spagna
1998

INTERVENTO SU INSEDIAMENTI IN ZONE URBANE
STRUTTURA MUSEALE/ESPOSITIVA CHIUSA
SISTEMA DI PROTEZIONE/COPERTURA CON NUOVE MORFOLOGIE



>

Cherubino Gambardella
Nuovo Sagrato e Antiquarium del Battistero Paleocristiano
 Nocera dei Pagani (Salerno), Italia
 1989-1999

INTERVENTO SU INSEDIAMENTI IN ZONE URBANE
 INTERVENTO DI MUSEALIZZAZIONE OPEN AIR



>

Gonçalo Byrne
Museo Nazionale Machado de Castro
 Coimbra, Portogallo
 1999

INTERVENTO SU INSEDIAMENTI IN ZONE URBANE
 STRUTTURA MUSEALI/ESPOSITIVE CHIUSE
 SISTEMA DI PROTEZIONE/COPERTURA CON NUOVE MORFOLOGIE



>

Juan Navarro Baldeweg
Museo della Grotta di Altamira
 Santillana del Mar (Cantabria), Spagna
 1994-2000

INTERVENTO SU INSEDIAMENTI IN ZONE EXTRAURBANE
 STRUTTURA MUSEALI/ESPOSITIVE CHIUSE
 SISTEMA DI PROTEZIONE/COPERTURA CON NUOVE MORFOLOGIE



>

Emanuele Fidone
Polo servizi turistici nell'area archeologica dell'Apollonion
 Siracusa, ITALIA
 1996-2000

INTERVENTI NEI PRESSI DELLE AREE ARCHEOLOGICHE
 INTERVENTI DI MUSEALIZZAZIONE OPEN AIR



>

Francesco Cellini, E. Cipollone [6]
Copertura del Sepolcreto Ostiense
 Roma, Italia
 1998-2000

INTERVENTO SU INSEDIAMENTI IN ZONE URBANE
 PARCO ARCHEOLOGICO
 SISTEMA DI PROTEZIONE/COPERTURA CON NUOVE MORFOLOGIE



>
5+1 architetti associati
Museo, Centro visite e Antiquarium del Foro
Aquileia (Udine), Italia
1998-2000

INTERVENTO NEI PRESSI DELLE AREE ARCHEOLOGICHE
STRUTTURA MUSEALI ESPOSITIVE CHIUSE



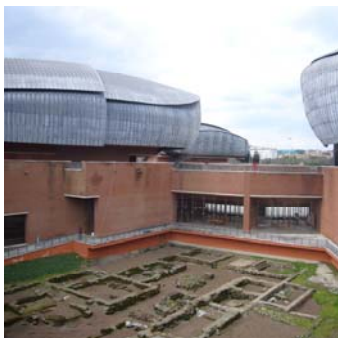
>
Laura Romagnoli, Guido Batocchioni
Parco archeologico di Fregellae
Arce (Frosinone), Italia
1998-2001

INTERVENTO SU INSEDIAMENTI IN ZONE EXTRAURBANE
PARCO ARCHEOLOGICO
SISTEMA DI PROTEZIONE/COPERTUR CON NUOVE MORFOLOGIE



>
Roberto Rosset, Daniele Monaya
Strutture per il Teatro Romano
Aosta, Italia
2000-2001

INTERVENTO SU INSEDIAMENTI IN ZONE URBANE
INTERVENTO DI MUSEALIZZAZIONE OPEN AIR



>
Renzo Piano Building Workshop
Auditorium e Parco della musica
Roma, Italia
1997-2002

INTERVENTO SU INSEDIAMENTI IN ZONE URBANE
INTERVENTO DI MUSEALIZZAZIONE OPEN AIR
INTERVENTO MODIFICATI A SEGUITO DI RITROVAMENTI



>
Laura Romagnoli, Guido Batocchioni
Sistemazione dell'area archeologica del Portico d'Ottavia
Roma, Italia
1999-2002

INTERVENTO SU INSEDIAMENTI IN ZONE URBANE
INTERVENTO DI MUSEALIZZAZIONE OPEN AIR



>
2TR Architettura
Sistemazione dell'area archeologica Basilica Hilariana
Roma, Italia
2000-2002

INTERVENTO SU INSEDIAMENTI IN ZONE URBANE
INTERVENTO DI MUSEALIZZAZIONE OPEN AIR



>
Magda Saura Carulla [7]
Parco Archeologico della Cadira del Bisbe
Premià de Dalt (Barcelona), Spagna
2000-2002

INTERVENTO SU INSEDIAMENTI IN ZONE EXTRAURBANE
PARCO ARCHEOLOGICO



>
N! Studio (Susanna Ferrini, Antonio Stella)
Deposito-Laboratorio nel Parco Archeologico di Villa dei Quintili
Roma, Italia
2001-2002

INTERVENTO SU INSEDIAMENTI IN ZONE EXTRAURBANE
PARCO ARCHEOLOGICO



>
Jean Nouvel [8]
Museo Gallo Romano
Perigueux, Francia
1993-2003

INTERVENTO SU INSEDIAMENTI IN ZONE URBANE
STRUTTURA MUSEALE/ESPOSITIVA CHIUSA
SISTEMA DI PROTEZIONE/COPERTURA CON NUOVE MORFOLOGIE



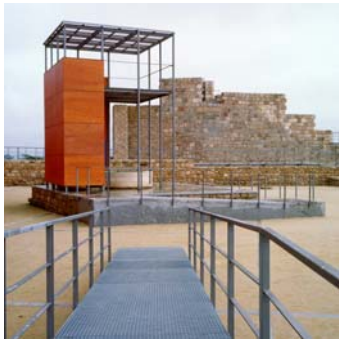
>
Baena Casamor Arquitectes [9]
Musealizzazione della Necropoli Romana Piazza Vila de Madrid
Barcelona, Spagna
1998-2003

INTERVENTO SU INSEDIAMENTI IN ZONE URBANE
INTERVENTO DI MUSEALIZZAZIONE OPEN AIR
SISTEMA DI PROTEZIONE/COPERTURA CON NUOVE MORFOLOGIE



>
 Donata Tchou, Paolo Procesi
Area archeologica e Museo La Fenice
 Senigallia (Ancona), Italia
 2003

INTERVENTO SU INSEDIAMENTI IN ZONE URBANE
 STRUTTURA MUSEALE/ESPOSITIVA CHIUSA
 SISTEMA DI PROTEZIONE/COPERTURA CON NUOVE MORFOLOGIE



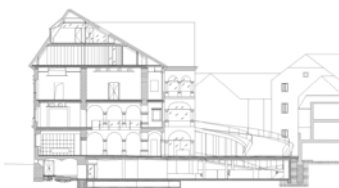
>
 Maryan Alvarez-Builla, Joaquim Ibañez Montoya
Parco archeologico nella fortezza del Castello
 Burgos, Spagna
 2003

INTERVENTO SU INSEDIAMENTI IN ZONE URBANE
 STRUTTURA MUSEALE/ESPOSITIVA CHIUSA
 SISTEMA DI PROTEZIONE/COPERTURA CON NUOVE MORFOLOGIE



>
 Giovanni Tortelli, Roberto Fressoni
Musealizzazione degli scavi archeologici della domus di Ortaglia
 Brescia, Italia
 2003

INTERVENTO SU INSEDIAMENTI IN ZONE URBANE
 STRUTTURA MUSEALE ESPOSITIVA CHIUSA
 SISTEMA DI PROTEZIONE/COPERTURA CON NUOVE MORFOLOGIE



>
 Ofis Arhitekt
City Museum
 Ljubljana, Slovenia
 1998-2004

INTERVENTO SU INSEDIAMENTI IN ZONE URBANE
 STRUTTURA ESPOSITIVA CHIUSA
 INTERVENTO MODIFICATO A SEGUITO DI RITROVAMENTI



>
 NEMESI Studio
Musealizzazione del Complesso Traiano
 Roma, Italia
 1999-2004

INTERVENTO SU INSEDIAMENTI IN ZONE URBANE
 INTERVENTO DI MUSEALIZZAZIONE OPEN AIR



>

Carlo Aymonino
Sistemazione del Giardino Romano ai Musei Capitolini
Roma, Italia
1994-2005

INTERVENTO SU INSEDIAMENTO IN ZONE URBANE
STRUTTURA MUSEALE/ESPOSITIVA CHIUSA
SISTEMA DI PROTEZIONE/COPERTURA CON NUOVE MORFOLOGIE



>

EMBT
Mercato di Santa Caterina
Barcellona, Spagna
1997-2005

INTERVENTO SU INSEDIAMENTI IN ZONE URBANE
STRUTTURA MUSEALI/ESPOSITIVE CHIUSE
SISTEMA DI PROTEZIONE/COPERTURA CON RINTERRO



>

Roberto Gabetti, Aimaro Isola
Museo di Antichità e Parco Archeologico della Porta Palatina
Torino, Italia
1983-2006

INTERVENTO SU INSEDIAMENTI IN ZONE URBANE
PARCO ARCHEOLOGICO



>

Shlomo Aronson Architects
Parco archeologico di Caesarea
Tel Aviv, Israele
1992-2006

INTERVENTO SU INSEDIAMENTI IN ZONE URBANE
PARCO ARCHEOLOGICO



>

Amann/Canovas/Maruri
Museo della Muraglia Araba di Santa Eulalia
Murcia, Spagna
2006

INTERVENTO SU INSEDIAMENTI IN ZONE URBANE
STRUTTURA MUSEALE ESPOSITIVA CHIUSA
SISTEMA DI PROTEZIONE/COPERTURA CON NUOVE MORFOLOGIE



>
Peter Zumthor
Kolumba Museum
Colonia, Germania
1997-2007

INTERVENTO SU INSEDIAMENTI IN ZONE URBANE
STRUTTURA MUSEALE ESPOSITIVA CHIUSA
SISTEMA DI PROTEZIONE/COPERTURA CON NUOVE MORFOLOGIE



>
Guillermo Vazquez Consuegra
Centro visitatori dell'area archeologica di Baelo-Claudia
Bolonia (Cadice), Spagna
1998-2007

INTERVENTO NEI PRESSI DELLE AREE ARCHEOLOGICHE
STRUTTURA MUSEALE/ESPOSITIVA CHIUSA



>
Luigi Franciosini, Riccardo d'Aquino
Complesso archeologico dei Mercati di Traiano
Roma, Italia
2000-2007

INTERVENTO SU INSEDIAMENTO IN ZONE URBANE
STRUTTURA MUSEALI/ESPOSITIVE CHIUSE



>
The GLUB + Studio TeAM
Copertura del sito archeologico del Santuario di Minerva
Breno (Brescia), Italia
2000-2007

INTERVENTO SU INSEDIAMENTI IN ZONE EXTRAURBANE
PARCO ARCHEOLOGICO
SISTEMA DI PROTEZIONE/COPERTURA CON NUOVE MORFOLOGIE



>
Oswald Mathias Ungers [10]
Nuovo ingresso alle Kaiserthermen
Treviri, Germania
2003-2007

INTERVENTO SU INSEDIAMENTI IN ZONE URBANE
INTERVENTO DI MUSEALIZZAZIONE OPEN AIR



>

2TR Architettura

Centro visite e parco archeologico a Piano della Civita

Artena (Roma), Italia

2004-2007

INTERVENTO SU INSEDIAMENTI IN ZONE EXTRAURBANE
PARCO ARCHEOLOGICO



>

Jose Maria Herrera Garcia

Museo Archeologico dell'Almoina

Valencia, Spagna

2007

INTERVENTO SU INSEDIAMENTI IN ZONE URBANE
STRUTTURA MUSEALE ESPOSITIVA CHIUSA
SISTEMA DI PROTEZIONE/COPERTURA CON NUOVE MORFOLOGIE



>

Nieto y Sobejano [11]

Museo Archeologico Madinat Al Zahra

Cordova, Spagna

2001-2008

INTERVENTO NEI PRESSI DELLE AREE ARCHEOLOGICHE
INTERVENTO DI MUSEALIZZAZIONE OPEN AIR



>

Francisco Ibañez Sanchez

Riqualificazione dei Baños Arabes

Baza (Granada), Spagna

2004-2008

INTERVENTO SU INSEDIAMENTI IN ZONE URBANE
STRUTTURA MUSEALE ESPOSITIVA CHIUSA
SISTEMA DI PROTEZIONE/COPERTURA CON NUOVE MORFOLOGIE



>

Jose Maria Sanchez Garcia [12]

Riqualificazione dell'area del Tempio di Diana

Merida, Spagna

2005-2008

INTERVENTO SU INSEDIAMENTI IN ZONE URBANE
INTERVENTO DI MUSEALIZZAZIONE OPEN AIR



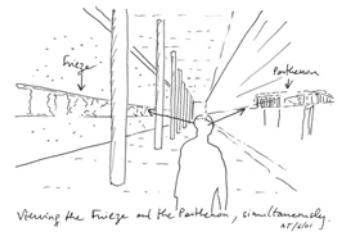
>
 Marte.Marte Architekten
Sistemazione paesaggistica della Villa Romana
 Rankwell, Austria
 2008

INTERVENTO SU INSEDIAMENTI IN ZONE EXTRAURBANE
 PARCO ARCHEOLOGICO



>
 Paredes Pedrosa Arquitectos [13]
Protezione della Villa Romana "La Olmeda"
 Palencia, Spagna
 2000-2009

INTERVENTO SU INSEDIAMENTI IN ZONE EXTRAURBANE
 STRUTTURA MUSEALE/ESPOSITIVA CHIUSA
 SISTEMA DI PROTEZIONE/COPERTURA CON NUOVE MORFOLOGIE



>
 Bernard Tschumi [14]
Nuovo Museo dell'Acropoli
 Atene, Grecia
 2003-2009

INTERVENTO SU INSEDIAMENTI IN ZONE URBANE
 STRUTTURA MUSEALE/ESPOSITIVA CHIUSA
 INTERVENTO MODIFICATO A SEGUITO DI RITROVAMENTI



>
 Tejedor+Linares Arquitectos
Centro Visitatori del Teatro Romano
 Malaga, Spagna
 2004-2009

INTERVENTO SU INSEDIAMENTI IN ZONE URBANE
 STRUTTURE MUSEALI ESPOSITIVE CHIUSE



>
 Alberto Torsello
Parco archeologico Villa Freya Stark
 Asolo (TV), Italia
 2008-2009

INTERVENTO SU INSEDIAMENTI IN ZONE URBANE
 PARCO ARCHEOLOGICO



>
Vincenzo Latina
Padiglione d'accesso agli scavi dell'Artemision
Siracusa, Italia
2006-2010

INTERVENTO SU INSEDIAMENTI IN ZONE URBANE
STRUTTURA MUSEALE/ESPOSITIVA CHIUSA
SISTEMA DI PROTEZIONE/COPERTURA CON NUOVE MORFOLOGIE



>
David Palterer, Norberto Medardi
Musealizzazione della Necropoli di Pill'e Mata
Quartucciu (Cagliari), Italia
2008-2010

INTERVENTO SU INSEDIAMENTI IN ZONE EXTRAURBANE
STRUTTURA MUSEALE/ESPOSITIVA CHIUSA
SISTEMA DI PROTEZIONE/COPERTURA CON NUOVE MORFOLOGIE



>
Joao Luis Carrilho Da Graca [15]
Musealizzazione dell'area archeologica del Castello di Sao Jorge
Praca Nova (Lisbona), Portogallo
2009-2010

INTERVENTO SU INSEDIAMENTI IN ZONE URBANE
INTERVENTO DI MUSEALIZZAZIONE OPEN AIR
SISTEMA DI PROTEZIONE/COPERTURA CON NUOVE MORFOLOGIE



>
Miguel Tome
Centro visitatori dell'area archeologica Freixo-Tongobriga
Marco de Canadeses, Portogallo
2005-2011

INTERVENTO SU INSEDIAMENTI IN ZONE EXTRAURBANE
PARCO ARCHEOLOGICO



>
N! Studio
Museo e Centro Ricerca Archeologico de La Breche et de La Noye
Froissy, Francia
2006-2011

INTERVENTO SU INSEDIAMENTI IN ZONE EXTRAURBANE
PARCO ARCHEOLOGICO



>
TA SCA STUDIO (Cristina Tartari, Federico Scagliarini)
Copertura degli scavi archeologici a Claterna
Ozzano dell'Emilia (Bologna), Italia
2011

INTERVENTO SU INSEDIAMENTI IN ZONE EXTRAURBANE
INTERVENTO DI MUSEALIZZAZIONE OPEN AIR
SISTEMA DI PROTEZIONE/COPERTURA CON NUOVE MORFOLOGIE



>
Francisco Torres Martinez
Riquilificazione dei Baños Califales
Cordova, Spagna
2011

INTERVENTO SU INSEDIAMENTI IN ZONE URBANE
STRUTTURA MUSEALE/ESPOSITIVA CHIUSA
SISTEMA DI PROTEZIONE/COPERTURA CON NUOVE MORFOLOGIE



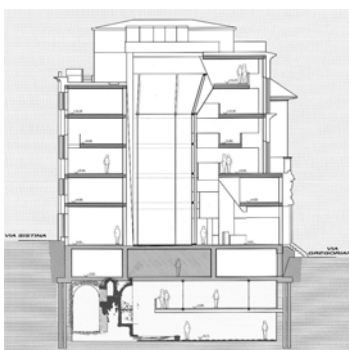
>
Amann/Canovas/Maruri
Copertura dei resti archeologici di El Molinete
Cartagena, Spagna
2011

INTERVENTO SU INSEDIAMENTI IN ZONE URBANE
INTERVENTO DI MUSEALIZZAZIONE OPEN AIR
SISTEMA DI PROTEZIONE/COPERTURA CON NUOVE MORFOLOGIE



>
Guillermo Vazquez Consuegra
Giardino dell' Hospital de los Pobres
Valencia, Spagna
1999-2012

INTERVENTO SU INSEDIAMENTI IN ZONE URBANE
INTERVENTO DI MUSEALIZZAZIONE OPEN AIR



>
Juan Navarro Baldeweg
Biblioteca Hertziana
Roma, Italia
1994-2013

INTERVENTO SU INSEDIAMENTI IN ZONE URBANE
INTERVENTO MODIFICATO A SEGUITO DI RITROVAMENTI

BIBLIOGRAFIA

BIBLIOGRAFIA GENERALE

- Alexander, C. (1980), *Un lenguaje de patrones*, GG, Barcelona;
- Arquitectonics. MInd, Land & Society, n. 13, "Arquitectura y Dialogia", Edicions UPC, Mag. 2006;
- Arquitectonics. MInd, Land & Society, n. 18, "Topogénesis. Fundamentos de una nueva arquitectura", Edicions UPC, Mag. 2009;
- Augé, M. (1996), *Non luoghi. Introduzione a un'antropologia della surmodernità*, Eleuthera, Milano;
- Bajtín, M. (1993), *Towards a philosophy of the art*, University of Texas Press, Austin, USA;
- Baudelaire, C. (1981), *Scritti sull'arte*, a cura di G. Guglielmi e E. Raimondi, Einaudi, Torino);
- Benjamin, W. (1976), *Angelus Novus. Saggi e frammenti*, Einaudi, Torino;
- Bonsiepe, G. (1967), "Arabeschi di razionalità", in Susani, G., *Scienza e progetto*, Marsilio Editori, Padova;
- Butor, M. (2000), "La città come testo", *Casabella*, n. 679;
- Calvino, I. (1972), *Le città invisibili*, Einaudi, Torino;
- Contini, G. (1937), "Come lavorava l'Ariosto", in Contini, G., *Esercizi di Lettura*, Einaudi, Torino;
- Corboz, A. (1983), "Le territoire comme palimpseste", *Diogenè*, n. 121. Trad. it. "Il territorio come palinsesto", *Casabella*, n. 516;
- Corboz, A. (1988), *Ordine sparso. Saggi sull'arte, il metodo, la città e il territorio*, F. Angeli, Milano 1988;
- De La Mata, S., Porras, F. (1988), "Entrevista - Alvaro Siza", *Arquitectura*, n. 271-272;
- De La Mata, S. (1989), "Entrevista - Francesco Venezia", *Arquitectura*, n. 281;
- Focillon, H. (1934), *Vie des formes*, Paris;
- Foucault, M. (1969), *L'archéologie du savoir*, Editions Gallimard, Paris; Versione italiana: Bogliolo, G. (1980), *Michel Foucault, L'archeologia del sapere*, Rizzoli, Milano; Lynch K. (1960), *The Image of the city*, The MIT Press, Cambridge, USA;
- Gadamer, H.G. (1977), *Die Aktualität des Schönen*, Philipp Reclam, Stuttgart. Versione italiana: Dottori, R., Bottani, L. (1983), *L'attualità del bello*, Marietti, Genova;
- Gadamer, H.G. (1996), *Estética y hermenéutica*, Tecnos, Madrid;
- Giedion, S. (2002), *Architettura e il fenomeno del cambiamento. Periodi di transizione*, Ed. Dario Flaccovio, Palermo;
- Giedion, S. (1998), *Le tre concezioni dello spazio in architettura*, Dario Flaccovio Ed., Palermo;
- Giedion, S. (2000), *Scritti di architettura, 1928-1968*, Dario Flaccovio, Palermo;
- Giedion, S. (1984), *Spazio, tempo ed architettura*, Hopeli, Milano;
- Gregotti, V. (2002), *Architettura, tecnica, finalità*, Edizioni Laterza, Roma-Bari;
- Gregotti, V. (1966), *Il territorio dell'architettura*, Feltrinelli, Milano;
- Gregotti, V. (1986), *Questioni di architettura*, Einaudi, Torino;
- Gregotti, V., Vattimo, G. (1994), "Dialogo su ermeneutica, democrazia e architettura", *Casabella*, n. 616;
- Muntañola J. (2001), *Arquitectura: texto y contexto - I*, Edicions UPC, Barcelona;
- Muntañola J. (2002), *Arquitectura: texto y contexto - II*, Edicions UPC, Barcelona;
- Muntañola, J., (2000), *Impacto físico, social y cultural de la arquitectura*, UPC, Barcelona;
- Muntañola, J. (1975), *La arquitectura como lugar*, Gustavo Gili, Barcelona;
- Muntañola, J., (2003), *Lecturas dialógicas de arquitectura*, UPC, Barcelona;
- Muntañola, J. (1981), *Poética y Arquitectura*, Editorial Anagrama, Barcelona;
- Muntañola, J. (1990), *Retórica y Arquitectura*, Hermann Blume Ed., Madrid;
- Muntañola, J. (1978), *Topogenesis I. Fundamentos de una nueva arquitectura*, Oikos Tau, Barcelona;
- Muntañola, J. (1978), *Topogenesis II. Ensayo sobre la naturaleza del lugar*, Oikos Tau, Barcelona;
- Muntañola J. (1980), *Topogenesis III. Ensayo sobre la significación en arquitectura*, Oikos Tau, Barcelona;
- Musil, R. (1930), *Der Mann ohne Eigenschaften*. Versione italiana: Rho, A. (1956), *L'uomo senza qualità*, Einaudi, Torino;
- Nietzsche, F. (1872), *Die Geburt der Tragodie aus dem Geiste der Musik*, E.W.Fritzsch, Leipzig. Versione italiana: Sossio, G. (1977), *La nascita della tragedia*, Adelphi, Milano;
- Nietzsche, F. (1874), *Vom Nutzen und Nachteil der Historie für das Leben*. Versione italiana: Sossio, G. (1974), *Le Inattuali: sull'utilità e il danno della storia per la vita*;
- Nouvel, J. (1998), *El Croquis*, n. 65-66;
- Proust, M. (1927), *Le temps retrouvé*, Gallimard, Paris (versione italiana: *Il tempo ritrovato*, Einaudi, Torino 1952);
- Reale, G. (2000), *Platone, Timeo*, Bompiani, Milano;

Ricoeur, P. (1996), "Architettura e narritività", In Triennale di Milano, XIX Esposizione Internazionale. *Integrazione e pluralità nelle forme del nostro tempo. Le culture tra effimero e duratura*, Sezione *Gli immaginari della differenza*, Electa, Milano;

Rogers, E.N. (1958), *Esperienza dell'architettura*, Einaudi, Torino;

Rogers, E.N. (1961), *Gli elementi del fenomeno architettonico*, Laterza, Roma-Bari;

Rossi, A. (1990), *Autobiografia scientifica*, Pratiche Editrice, Parma;

Rossi, A. (1966), *L'architettura della città*, Marsilio, Padova;

Scheiner, T.C. (1997), "Museum Ethics and Environment. In search of a common virtue", in Edson, G., *Museum Ethics*, Londra-New York;

Spengler, O. (1957), *Der Untergang des Abendlandes*. Versione italiana: Evola, J. (1957), *Oswald Spengler, Il tramonto dell'occidente*, Longanesi, Milano;

Tafuri, M. (1968), *Teorie e storia dell'architettura*, Laterza, Bari;

Viaplana, A. (1987), "Cinco y cuatro", *Quaderns*, n. 175;

Visentin, C. (2008), *L'architettura dei luoghi, principi ed esempi per un'identità del progetto*, Il Poligrafo, Padova;

Zaera, A. (1995), "Una conversazione con Enric Miralles", *El Croquis* n. 72;

Zaera, A. (1998), "Intervista a Jean Nouvel", *El Croquis*, n. 65-66;

Zumthor, P. (1999), *Architektur Denken*, Birkhauser, 1999, Basel-Boston-Berlin. Ed. it.: Zumthor, P. (2004), *Pensare architettura*, Electa, Milano;

ARCHITETTURA E RESTAURO

AA.VV. (1987), *Memorabilia: il futuro della memoria. Beni ambientali, architettonici, archeologici, artistici e storici in Italia*, Vol.1 – Tutela e valorizzazione oggi, Laterza, Roma-Bari;

Aspas, F.J. (1994), "Planteamientos generales de la intervención", in AAVV, *Conservación Arqueológica, Reflexion y debate sobre teoria y practica* (contenuto del corso-dibattito realizzato a Siviglia dal 30/11 al 4/12/1992 organizzato dalla Junta de Andalucía), Instituto Español de Arquitectura, Sevilla.

Benvenuto, E., Masiero, R. (1997), "Sull'utilità e il danno della conservazione per il progetto", in Pedretti, B., *Il progetto del passato. Memoria, conservazione, restauro, architettura*, Bruno Mondadori, Milano;

Berenson, B. (1945), "Come ricostruire la Firenze demolita", *Il Ponte*, n.1;

Bianchi Bandinelli, R. (1961), *Archeologia e cultura*, Ricciardi, Milano-Napoli;

Bianchi Bandinelli, R. (1945), "Come non ricostruire la Firenze demolita", *Il Ponte*, n. 2;

Biraghi, M. (1998), "Restauro e conservazione. La tragedia degli equivoci", *Casabella*, n.661;

Bonelli, R. (1959), "Danni di guerra, ricostruzione dei monumenti e revisione della teoria del restauro architettonico", *Architettura e Restauro*, Neri Pozza, Venezia;

Brandi, C. (1957), "La difesa dei mosaici di Piazza Armerina", *Il Resto del Carlino*, 21 marzo 1957;

Brandi, C. (1977), *Teoria del restauro*, Einaudi, Torino;

Capitel, A. (1988), *Metamorfosis de monumentos y teorías de restauración*, Alianza Forma, Madrid;

Commissione d'indagine per la tutela e la valorizzazione del patrimonio storico, archeologico, artistico e del paesaggio (1967), *Per la salvezza dei Beni Culturali in Italia – Atti e Documenti della Commissione "Franceschini"*, Vol. I, II, III, Casa Ed. Colombo, Roma;

Correal Ospina, G. (1998), "Restaurar la memoria: un compromiso de la nueva arquitectura", in Diputación de Valladolid, Instituto Español de Arquitectura, *Actas del Congreso Internacional "Restaurar la memoria"*, Valladolid;

De Fusco, R. (1999), *Dov'era ma non com'era. Il patrimonio architettonico e l'occupazione*, Alinea, Firenze;

Dezzi Bardeschi, C. (2007), *Archeologia e conservazione*, Maggioli, Milano;

Pane, R. (1967), *Attualità dell'ambiente antico*, La Nuova Italia;

Pane, R. (1944), "Il restauro dei monumenti", *Aretusa*;

Torricelli, A. (2004), "Conservazione e progetto", *Ananke*, n. 42;

Torricelli, A. (1990), "Non per altro si restaura che per apprendervi. L'antico nella città e nelle tradizioni del moderno", in Bordogna, E., Canella, M., *Attuale proprietà dell'antico*, Clup, Milano;

Varagnoli, C. (2003), *Conservare il passato. Metodi ed esperienze di protezione e restauro nei siti archeologici*, Gangemi Editore, Roma;

ARCHITETTURA E PAESAGGIO

- Assunto, R. (1994), *Il paesaggio e l'estetica*, Novecento, Palermo;
- Casabella, n. 575-576, "Il disegno del paesaggio italiano", Gen.-Feb. 1991;
- Conan, M., Berque, A., Donadieu, P., Roger, A., Lassus, B. (1998), *Mouvance, un lessico per il paesaggio*, Paris;
- Gregotti, V. (1991), "Progetto di paesaggio", Casabella, n. 575-576;
- Hillman, J. (1977), *Saggio su Pan*, Adelphi, Milano;
- Masiero, R. (1999), *Estetica dell'architettura*, il Mulino, Bologna;
- Matteini, T. (2009), *Paesaggi del tempo. Documenti archeologici e rovine artificiali nel disegno di giardini e paesaggi*, Alinea Editrice, Firenze;
- Meneghetti, L. (2000), *Architettura e paesaggio. Memoria e pensieri*, Unicopli, Milano;
- Norberg Schulz, C. (1974), *Existence, space and architecture*, Praeger Publisher, London (versione italiana: *Genius Loci. Paesaggio Ambiente Architettura*, Milano, Electa 1979);
- Lasus, B. (1998), *The landscape approach*, University of Pennsylvania Press, Philadelphia;
- Paesaggio Urbano n. 5, Maggioli, 2002;
- Purini, F. (1991), "Un paese senza paesaggio", Casabella, n. 575-576;
- Venturi Ferriolo, M. (2002), *Etiche del paesaggio. Il progetto del mondo umano*, Editori Riuniti, Roma;
- Winckelmann, J. (1756), *Osservazioni sull'architettura degli antichi*;

ARCHITETTURA E CONTESTO STORICO

- Aymonino, C., Samona, G., Siola, U., (1984), *Architettura del presente e città del passato*, Brescia;
- Benevolo, L. (1957), "L'esigenza di conservare gli ambienti antichi non significa bloccare ogni iniziativa. Per conservare bisogna modificare la realtà", *L'architettura. Cronache e Storia*, n. 21;
- Bonfanti, E. (1973), "Architettura per i centri storici", in AA.VV., *Architettura razionale*, Franco Angeli Editore, Milano;
- Bonfanti, E., Porta, M. (1973), *Città, Museo e Architettura*, Vallecchi Ed., Firenze;
- Bragulat Ubeda, S. (2001), "Ciutat vella acoge al MACBA?", in Muntañola, J., *Nuevas estrategias en proyectos de rehabilitación*, Edicions UPC, Barcelona;
- Casabella, n. 314, Mag. 1967;
- Casabella, n. 498/9, "Architettura come modificazione", Gen.-Feb. 1984;
- D'Alfonso, E. (1985), *Ragioni della storia, ragioni del progetto: discussioni sulla teoria con F. Choay*, Clup, Milano;
- De Fusco, R. (1967), "Antico e nuovo nella cultura di massa", in De Fusco, R., *Architettura come mass-medium*, Edizioni Dedalo, Bari;
- De Gracia, F. (1992), *Construir en lo construido. La arquitectura como modificación*, Nerea, Hondarribia;
- De Solà Morales, I. (1985), "Dal contrasto all'analogia. Trasformazioni nella concezione dell'intervento architettonico", *Lotus*, n.46;
- De Solà Morales, I. (1989), "Transformaciones. Una revision de metodos", *Arquitectura Viva*, n. 6;
- Franco, F., Massarente, A., Trisciuglio, M. (2002), *L'antico e il nuovo. Il rapporto tra città antica e architettura contemporanea*, Utet, Torino;
- Gonzalez, A. (1985), "Por una metodología de la intervención en el patrimonio arquitectónico como documento y como objeto arquitectónico", *Fragmentos*, n. 6;
- Grassi, G. (1999), "Progetti per la città antica. La mediocrità come scelta obbligata", Casabella, n. 666;
- Gregotti, V. (1965), "La ricerca storica in architettura", *Edilizia Moderna*, n. 86;
- La Regina, A., Fuksas, M., Mandredli, D. (2004), *Forma. La città moderna e il suo passato*, Mondadori Electa, Milano;
- Leoni, G. (1997), "Costruire sul costruito. Intervista ad Aldo Rossi", *Area*, n.32;
- Manieri Elia, M. (2001), "Il nuovo nell'esistente : un innesto possibile", *Relazione generale al IV Convegno Nazionale Manutenzione e Recupero nella città storica, Roma 7-8 giugno*;
- Manieri Elia, M. (2003), "Storia/progetto: per un utile incontro transdisciplinare", *Parametro*, n. 246/247;
- Muntañola, J. (2001), *Nuevas estrategias en proyectos de rehabilitación*, Edicions UPC, Barcelona;
- Oreglia d'Isola, A. (2002), "Un navigare lieto", in Franco, C., Massarente, A., Trisciuglio, M., *L'antico e il nuovo. Il rapporto fra città antica e architettura contemporanea*, Utet, Torino;

- Pedretti, B. (1997), *Il progetto del passato. Memoria, conservazione, restauro, architettura*, Mondadori, Milano;
- Portoghesi, P. (1980), *La presenza del passato. Prima mostra internazionale di architettura*, Electa, Milano-Venezia;
- Rogers, E.N. (1957), "Il problema del costruire nelle preesistenze ambientali non riguarda soltanto i valori emergenti monumentali, ma implica la responsabilità di tutti gli interventi architettonici", *L'Architettura. Cronache e storia*, n. 22;
- *Urbanistica*, n. 88, Ago. 1987;
- Wulff Barreiro, F., Guiraldos, M. (2013), *Arquitectura contemporanea en el patrimonio historico*, Universidad de Granada, Granada;

ARCHITETTURA E SITO ARCHEOLOGICO

- Amendolea, B., Indrio, L., Cazzella, R. (1988), *I siti archeologici: un problema di musealizzazione all'aperto*, Bonsignori Editore, Roma;
- Amendolea, B. (1988), *I siti archeologici. Un problema di musealizzazione all'aperto*, Primo Seminario di Studi (Roma, 1988), Multigrafica, Roma;
- Amendolea, B. (1995), *I siti archeologici. Un problema di musealizzazione all'aperto*, Secondo Seminario di Studi (Roma, 1994), Gruppo Editoriale Internazionale, Roma 1995;
- Anselmi A. (2002), "Forme contemporanee, archeologia e centri storici", in Segarra Lagunes, M.M., *Archeologia urbana e progetto di architettura, Seminario di studi Roma 1-2 dicembre 2000*, Gangemi Editore, Roma;
- Anselmi, A. (2001), "Inserimenti architettonici in ambiti archeologici e storico-monumentali", in Centroni A., *Relazioni generali e relazioni ad invito del IV Convegno Nazionale Manutenzione e Recupero nella Città Storica "L'inserzione del nuovo nel vecchio a trent'anni da Cesare Brandi"*, Gangemi Editore, Roma;
- AA.VV. (2009), *arch.it.arch. Dialoghi di archeologia e architettura, Seminari 2005-2006*, Quasar Edizioni, Roma;
- Aymonino, C. (1988), "Archeologia, città, museo. Due progetti", *Antiqua*, n. 31;
- Aymonino, C. (1982), "Archeologia e disegno urbano", *Casabella*, n. 482;
- Aymonino, C. (1998), "Tra scavi, conservazione e completamenti: quali interventi per i Fori Imperiali?", *Zodiac*, n.19;
- Aymonino, C., Coarelli, F., La Regina, A., Nicolini, R. (1981), *Roma: continuità dell'antico. I Fori Imperiali nel progetto della città*, Electa, Milano;
- Burillo, F., Ibanez, E.J., Polo, C. (1994), "El patrimonio arqueologico en el medio rural", *Cuadernos. Conservacion Arqueologica*, Junta de Andalucía, Sevilla;
- Casamonti, M. (2002), "Architettura-archeologia. Apologia di un conflitto pretestuoso e antistorico", *Area*, n. 62;
- Cherubini, R. (1994), "Coperture nelle aree archeologiche", *Costruire in Laterizio*, n. 42;
- Ciotta, G. (2009), *Archeologia e architettura: tutela e valorizzazione. Progetti in aree antiche e medievali*, Aiòn;
- Culotta, T. (2009), *Progetto di architettura e archeologia*, L'Epos, Palermo;
- De La Iglesia, M. A. (2002), "La arquitectura sobre la arqueologia: tres casos en Castilla", in Segarra Lagunes, M.M. (2002), *Archeologia urbana e progetto di architettura. Seminario di studi, Roma, 1-2 dicembre 2000*, Gangemi Ed., Roma;
- Donati, F. (1994), *Musei e parchi archeologici*, S.E.U., Pisa;
- Fernández Alba, A. (1998), "El proyecto moderno de la arquitectura en los territorios del patrimonio histórico", en Diputación de Valladolid, Instituto Español de Arquitectura, *Actas del Congreso Internacional "Restaurar la memoria"*, Valladolid 1998;
- Ferro, L. (2010), "Archeologia e progetto di architettura", in Vazzana S., Romagnoli C., *Riprogettare l'archeologia*, Arte in Meta Ed.;
- Francovich, R., Zifferero, A. (1999), *Musei e parchi archeologici*, All'insegna del Giglio, Firenze;
- Gasparri, F., Santopuoli, N. (2000), "Classificazione degli interventi di copertura e creazione di una banca dati", *Arkos*, n. 1;
- Gizzi, S. (2003), "Trattamento architettonico dei ruderi", *Parametro*, n. 246/247;
- Gravagnuolo, B. (1997), "Progettare per tutelare", in Pedretti, G., *Il progetto del passato. Memoria, Conservazione, Restauro, Architettura*, Bruno Mondadori, Milano;

- Gregotti, V. (1997), "Necessità del passato", in Pedretti, B., *Il progetto del passato. Memoria, conservazione, restauro, architettura*, Bruno Mondadori, Milano;
- Guzzo, P.G. (1996), "Considerazioni sui parchi archeologici", *Ostraka*, n. 2;
- Guzzo, P.G. (2000), "Coperture per aree e strutture archeologiche", *Arkos*, n. 1;
- Laner, F. (2002), "Gli architetti della scuola archeologica italiana di Atene", *Area*, n. 62;
- Laurenti, M. (2000), "Strategie operative attuali per la conservazione delle aree archeologiche", *Arkos*, 1;
- Harris, E.C. (1989), *Principles of archaeological stratigraphy*, Academic Press Limited, London;
- Haldenby, E., Pignatti, L. (1990), *Il progetto dell'antico. Un contributo di teorie e progetti sul rapporto tra architettura e archeologia*, Officina Ed., Roma;
- Ierace, V., Manzo, C., (2000), "Riflessioni sul Progetto d'architettura nelle aree archeologiche della Basilicata", in Colonna, A., Lavecchia, M., Marino, F. (a cura di), *Rete, Recupero, Urbsturismo*, Franco Angeli, Milano;
- La Regina, A., Nicolini, R., Aymonino, C. (1981), *Roma: continuità dell'antico*, Milano;
- Laurenti, M.C. (1997), "La conservazione delle aree archeologiche: sistema di copertura e di protezione dei resti archeologici, progetti e prospettive", in *Atti del V Colloquio Aiscom*, Roma;
- Leggieri, V. (1999), *Il museo all'aperto: un'occasione per progettare l'effimero. Considerazioni e ipotesi per parchi archeologici, città museo, museo città, riserve*, CUEN, Napoli;
- Longobardi, G. (2002), "Aree archeologiche: non-luoghi della città contemporanea", in Segarra Lagunes, M.M., *Archeologia urbana e progetto di architettura, Seminario di studi Roma 1-2 dicembre 2000*, Gangemi Editore, Roma;
- Maldonado, L., Vela, F. (1998), *De Arquitectura y Arqueologia*, Ediciones Munilla-Leria, Madrid;
- Manacorda, D. (2009) "Archeologia in città. Funzione, comunicazione, progetto", in AA.VV., *arch.it.arch. Dialoghi di archeologia e architettura. Seminari 2005-2006*, Edizioni Quasar, Roma;
- Manacorda, D. (2007), *Il sito archeologico: fra ricerca e valorizzazione*, Roma;
- Manieri Elia, M. (1998), *Topos e Progetto. Temi di archeologia urbana a Roma*, Gangemi, Roma;
- Manzelle, M. (1996), "La copertura di un sito archeologico: un problema architettonico", in *Dal sito archeologico all'archeologia del costruito. Conoscenza, progetto e conservazione*, Padova 1996. Atti del XII convegno « Scienza e Beni Culturali », Bressanone;
- Marzo, M., Vanore, M. (2010), *Luoghi dell'archeologia e usi contemporanei*, IUAV, Venezia ;
- Miarelli Mariani, G. (1990), "Historia de los criterios de intervención en el patrimonio arquitectónico", in Ministerio de Cultura. Instituto de Conservación y Restauración de Bienes Culturales, *Monumentos y proyectos. Jornadas sobre criterios de intervención en el patrimonio arquitectónico*, Madrid, pp. 7-21;
- Minissi, F. (1985), "Ipotesi di impiego di coperture metalliche a protezione di zone archeologiche", *Restauro*, n. 81;
- Minissi, F. (1988), "Museografia e siti archeologici", in *I siti archeologici, un problema di musealizzazione all'aperto*, Primo Seminario di Studi, Multigrafica Editrice, Roma;
- Nicolin, P. (1985), "Interpretazioni del passato", *Lotus*, n.46;
- Nuvolari F., Pavan V. (1987), *Archeologia, museo, architettura*, Arsenale, Venezia;
- Oteri, A.M. (2000), "L'archeologia dell'architetto. Restauri d'archeologia nelle riviste d'architettura", in Treccani G.P. (2002), *Archeologie, restauro, conservazione. Mentalità e pratiche dell'archeologia nell'intervento sul costruito*, Unicopli, Milano;
- Panella, C. (1989), *Roma Città e Foro. Questioni di progettazione del centro archeologico monumentale della capitale*, Roma;
- Pignatti, L. (1990), "La nuova tradizione del Gran Tour", in Haldenby E., Pignatti L., *Il progetto dell'antico. Un contributo di teorie e progetti sul rapporto tra architettura e archeologia*, Officina Edizioni, Roma;
- Pinon, P. (1993), "Una carriera per l'archeologia. Il caso di Pierre-Adrien Paris", *Rassegna*, n. 55;
- Pizza, A. (1994), "Estratografias del tiempo", in AA.VV., *Conservación Arqueológica, Reflexion y debate sobre teoria y practica* (contenuto del corso-dibattitorealizzato a Siviglia dal 30/11 al 4/12/1992 organizzato dalla Junta de Andalucía), Instituto Español de Arquitectura, Sevilla;
- Pol, F. (1989), *Arquitectura recuperada*, UIMP y MOPU, Madrid;
- Pomian, K. (1987), *Collectionneurs, amateurs et curieux, Paris, Venise: XVI -XVII siècle*, Paris, Gallimard;
- Porretta, P. (2011), *Archeologia e Progetto*, Gangemi Ed., Roma;
- Quilici, V. (2002), "Lavorare sulle tracce", in Segarra Lagunes, M.M., *Archeologia urbana e progetto di architettura, Seminario di studi Roma 1-2 dicembre 2000*, Gangemi Editore, Roma;
- Ranellucci, S. (1996), *Strutture protettive a conservazione dei siti archeologici*, Carsa Ed. Pescara; *Rassegna*, n. 55, "L'archeologia degli architetti", Set. 1993;

- Ricci, A. (2006), *Attorno alla nuda pietra. Archeologia e città tra identità e progetto*, Donzelli Editore, Roma;
- Ricci, A. (1999), *Luoghi estremi della città. Il progetto archeologico tra memoria e uso pubblico della storia*, in Topos e Progetto, 1;
- Rocco, G. (2002), “La figura dell’architetto archeologo e la formazione universitaria in Italia”, *Area*, n. 62;
- Ruggieri Tricoli, M.C. (2004), “La reintegrazione culturale e il processo di musealizzazione nel quadro del concetto di affidabilità”, in Ruggieri Tricoli, M.C., Sposito, C., *I siti archeologici. Dalla definizione del valore alla protezione della materia*, Dario Flaccovio Editore, Palermo;
- Ruggieri Tricoli, M.C., Esposito, C. (2004), *I siti archeologici. Dalla definizione del valore alla protezione della materia*, Dario Flaccovio Ed., Palermo;
- Santoro, S., Santuopoli, N. (2000), “La protezione delle aree archeologiche: ricerca e prassi operativa”, *Arkos*, n. 1;
- Salvatierra Cuenca, V. (1994), “El patrimonio arqueológico urbano”, in AA.VV., *Conservación Arqueológica, Reflexion y debate sobre teoria y practica* (contenuto del corso-dibattitorealizzato a Siviglia dal 30/11 al 4/12/1992 organizzato dalla Junta de Andalucia), Instituto Español de Arquitectura, Sevilla.
- Segarra Lagunes, M.M. (2002), *Archeologia urbana e progetto di architettura*. Seminario di studi, Roma, 1-2 dicembre 2000, Gangemi Ed., Roma;
- Segarra Lagunes, M.M. (2002), *Progetto archeologico progetto architettonico*, Gangemi Ed., Roma;
- Tagliabue, R. (1993), *Architetto e archeologo: confronto fra campi disciplinari*, Guerini Studio, Milano;
- Torsello, B.P. (1997), “Conservare e comprendere”, in Pedretti B., *Il progetto del passato. Memoria, conservazione, restauro, architettura*, Bruno Mondadori, Milano;
- Tozzini, S. (2007), “Tra azione museologica e azione programmatica: sinergie da inseguire nel progetto paesaggistico per i parchi archeologici”, in Ferrara, G., Rizzo, G., Zoppi, M., *Paesaggi. Didattica, ricerche e progetti*, Firenze University Press, Firenze;
- Triscioglio, M. (1995), “Il museo, lo scavo, il paesaggio. Il progetto dei siti archeologici nell’area del Mediterraneo”, in *Proceedings of 1st International Congress on Science and Technology for the Safeguard of Cultural Heritage in the Mediterranean Basin*, vol.I, Consorzio Catania Ricerche, Catania;
- Triscioglio, M. (1995), “L’antico e la città. Il progetto dei siti archeologici: temi e metodi”, in Segarra Lagunes, M.M., *Manutenzione e recupero della città storica. Progetto e intervento*, Atti del II Convegno Nazionale dell’Associazione per il Recupero del Costruito, Gangemi, Roma;
- Tsiomis, Y. (1998), “Pour une archéologie de demain”, *Urbanisme*, n. 303;
- Tsiomis, Y. (2002), “Progetto urbano e progetto archeologico”, in Franco, F., Massarente, A., Triscioglio, M., *L’antico e il nuovo. Il rapporto tra città antica e architettura contemporanea*, Utet, Torino;
- Vaccaro, W. (1999), “Riflessioni sul concetto giuridico di parco Archeologico”, in Ministero per le Attività ed i Beni Culturali, *Conferenza Nazionale per il Paesaggio*, Gangemi, Roma;
- Vaudetti, M., Minucciani, V., Canepa, S. (2012), *The archaeological musealization*, Allemandi, Torino;

ARCHITETTURA E ROVINA

- Acocella, A. (2000), “Rovine ed interpreti”, *Costruire in Laterizio*, n. 78;
- Augé, M. (2003), *Le temps en ruine*, Galilée, Paris. Versione italiana: *Rovine e macerie. Il senso del tempo*, Bollati Boringhieri, Torino;
- Cavaciuti, S. (2006), “Il segno storico e il problema della sua conservazione”, in Tortora, G., *Semantica delle rovine*, Manifestolibri, Roma;
- Eliade, M. (1957), *Das Heilige und das Profane*, Rowohlt, Hamburg. Versione italiana: *Il sacro e il profano*, Bollati-Boringhieri, Torino, 1999. In particolare i capitoli 2 (Il tempo sacro e i miti) e 4 (Esistenza umana e vita santificata);
- Fancelli, P. (2006), “Estetica delle rovine e del paesaggio: la dimensione conservativa”, in Tortora, G., *Semantica delle rovine*, Manifestolibri, Roma;
- Fuster, A. (2003), “El Mediterraneo y las ruinas. 1786-1839”, *DC-Revista de critica arquitectonica*, n. 9-10;
- Ginsberg, R. (2004), *The Aesthetics of Ruins*, Amsterdam-New York;
- Greco, G. (2006), “Il pensare la rovina: tra memoria e documento del passato”, in Tortora, G., *Semantica delle rovine*, Manifestolibri, Roma;
- Jackson, J.B. (1980), *The necessity for ruins and other topics*, Amherst;
- Lopez Collado, G. (1976), *Ruinas en construcciones antiguas*, Madrid;
- Pucci, G. (2006), “Il buon uso delle rovine”, in Tortora, G., *Semantica delle rovine*, Manifestolibri, Roma;

- Rivista di Estetica, 8, XXI, "Estetica delle rovine", 1981;
- Settis, S. (2004), *Futuro del classico*, Einaudi, Milano. In particolare, il capitolo 13 "Eternità delle rovine";
- Simmel, G. (1998), "Architettura e rovine", *Casabella*, n.653;
- Simmel, G. (1911), *Die Ruine in Philosophische Kultur*, Leipzig;
- Speroni, F. (2002), *La rovina in scena*, Meltemi Editore, Roma;
- Tortora, G. (2006), *Semantica delle rovine*, Manifestolibri Ed. Roma;
- Ugolini, A. (2010), *Ricomporre la rovina*, Alinea Ed., Firenze;
- Purini, F. (2006), "Il frammento come realtà operante", *Firenze Architettura*, n. 1/2006;

MEMORIA E IDENTITA'

- Assmann, A. (1999), *Erinnerungsräume. Formen und Wandlungen des kulturellen Gedächtnisses*: Edizione italiana: Assmann A. (2002), *Ricordare. Forme e mutamenti della memoria culturale*, Il Mulino, Bologna;
- Bolzoni, L. (1995), *La stanza della memoria*, Giulio Einaudi Editore, Torino;
- Burelli, A.R. (2002), "Spolia et memoria urbis", *Area*, n.62;
- Himmelmann, N. (1981), *Utopia del passato*, Bari;
- Le Goff, J (1988), *Storia e memoria*, Einaudi, Torino;
- Muntañola, J. (2002), "Arquitectura, proyecto y memoria", *DPA – Forma y memoria*, n. 18;
- Nora, P. (1997), *Les lieux de mémoire*, Gallimard, Paris;
- Portoghesi, P. (2006), *Architettura e memoria*, Gangemi Ed., Roma;
- Ricoer, P. (2000), *La mémoire, l'histoire et l'oubli*, Gallimard, Paris;
- Riegl, A. (1903), *Der moderne Denkmalkultus. Sein wesen und seine Entstehung*, (Versione italiana: Il culto moderno dei monumenti, Nuova Alfa Editoriale, Bologna 1981);
- Rossi, P. (2001), *Il passato, la memoria, l'oblio*, Il Mulino, Bologna;
- Schama, S. (1995), *Landscape and memory*, Harper Collins, London; trad. It. *Paesaggio e memoria*, Mondadori, Milano, 1995;
- Torricelli A. (2002), "Memoria e immanenza dell'antico nel progetto urbano", in Segarra Lagunes, M.M., *Archeologia urbana e progetto di architettura, Seminario di studi Roma 1-2 dicembre 2000*, Gangemi Editore, Roma;
- Yates, F. (1966), *The art of memory* (Trad. it. Biondi, A. (1978), *L'arte della memoria*, Einaudi, Torino);