

**Departament de Prehistòria, Història Antiga i Arqueologia**

**Programa de Doctorat:**

**Ciències de l'Antiguitat (bienni 2003 – 2005)**

**Caracterització Arqueomètrica de la  
Ceràmica Vidrada Decorada de la Baixa  
Edat Mitjana al Renaixement als Centres  
Productors de la Península Ibèrica**

**Javier Garcia Iñáñez**

**Tesi Doctoral dirigida per:**

**Dr. Jaume Buxeda i Garrigós**

**Professor agregat d'Arqueologia**

## **2 La ceràmica majòlica. Un breu estat de la qüestió històrica dels principals centres productors peninsulars**



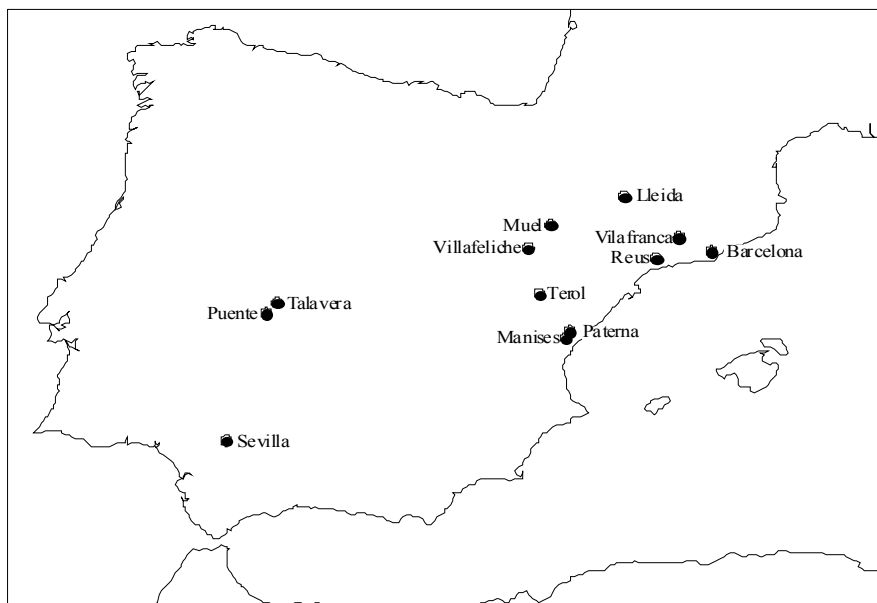
## 2.1 Introducció

Es coneix com a ceràmica majòlica a una vaixel·la amb la pasta argilosa rosada, coberta amb un esmalt alcalí blanc d'estany i plom que forma una capa opaca sobre la qual s'aplica una decoració cromàtica formada per òxids diluïts en aigua. L'origen de la ceràmica esmaltada s'ha interpretat tradicionalment com un intent d'imitació de la porcellana xinesa, que va aconseguir un gran esplendor artístic i tècnic especialment durant la dinastia Tang als segles IX i X d.C. per, part del califat de Bagdad sota la dinastia abbasí. No obstant, diversos estudis (Kleinmann 1986, Mason 1994, Mason i Tite 1997b, 1997a) demostren que l'origen de l'opacització dels vidres de la ceràmica és molt més antiga, sorgint a la regió de l'actual Iraq cap el 500 a.C., tot i que tecnològicament una mica diferents en no utilitzar estany per a la seva opacització (Molera *et al.* 1997a). L'embrió d'aquestes produccions a la Península Ibèrica el trobem a les primeres produccions islàmiques del Sud i Llevant Peninsular en els segles XI al XIII. És a partir dels segles XIII-XIV quan s'inicià pròpiament la producció de la vaixel·la que avui anomenem majòlica, essent els segles XVI i XVII quan la producció d'aquest tipus ceràmic arribi al seu màxim esplendor amb una forta influència renaixentista. Això queda palès gràcies a la gran difusió comercial i geogràfica que va tenir la ceràmica majòlica, tan a la Península Ibèrica com al continent americà. La paraula majòlica és sinònim de *maiolica*, *mayólica*, *faience*, *delftware*, *loza* i *pisa*. L'origen del mot majòlica i les seves derivacions pot haver estat originat per diferents motius. D'una banda, pot deure's a la producció d'aquest tipus ceràmic de Màlaga, coneguda com *Malica* durant la presència islàmica. Igualment, aquest mot pot tenir el seu origen en el paper que significava l'illa de Mallorca en el comerç d'aquesta vaixel·la amb Itàlia. Així, els italians adoptarien el nom de l'illa per a definir a la producció, indiferentment del seu vertader origen. Posteriorment, aquest nom aniria transformant-se i extenent-se amb les produccions de qualitat renaixentistes italianes fins a l'actualitat. En qualsevol cas, aquest aspecte filològic posa de relleu la importància de la producció de majòlica a la Península Ibèrica, així com en el marc internacional (Farwell *et al.* 2003).

L'anàlisi de les ceràmiques majòliques en general, tant pel que fa als centres productors com als receptors, s'ha realitzat tradicionalment i majoritàriament sota l'òptica i influència de la Història de l'Art. D'aquesta manera s'ha primat les característiques estilístiques i decoratives i, en menor grau, les tipològiques, en l'estudi

d'aquestes vaixelles per sobre del coneixement arqueològic i arqueomètric. Aquests coneixements artistico-estilístics són importants, encara que insuficients per establir la procedència dels fragments que apareixen en una excavació arqueològica, ja que o bé la peça es troba molt fragmentada (i per tant de difícil estudi estilístic) o bé presenta unes atribucions estilístiques iguals per a diverses produccions d'origens diferents.

Els principals centres productors peninsulars es troben situats a l'àrea catalana, com són els de Barcelona, Reus, Vilafranca del Penedès o Lleida; a l'àrea valenciana: Paterna i Manises; a l'Aragó: Terol, Muel i Villafeliche; al centre peninsular: Talavera de la Reina i Puente del Arzobispo; mentre que al sud de la Península Ibèrica s'ha de remarcar Sevilla (Figura 1).



**Figura 1.** Mapa amb la ubicació dels principals centres productors esmentats

## **2.2 La ceràmica majòlica catalana**

La producció de ceràmica majòlica a Catalunya s'inicia, segons l'estat de coneixement actual, a partir del segle XIII i XIV. Anteriorment, es té notícia de la producció de ceràmica vidrada decorada a les, encara islàmiques, terres de Ponent, de les quals s'ha de citar la ceràmica islàmica produïda a Balaguer durant, com a mínim, el segle XI.

La majòlica datada en aquest període era decorada bàsicament en verd i morat (o també anomenades de verd i manganès) amb motius geomètrics, vegetals i zoomorfs, presentant aquests darrers una gran càrrega simbòlica fruit del cristianisme regnant en

aquest període. De la producció de majòlica decorada en verd i manganès d'aquest període es té constància documental, arqueològica i arqueomètrica a la ciutat de Barcelona (Giral 1997, Garcia Iñáñez *et al.* 2005a, 2005b). Cal comentar la possibilitat de l'existència d'una producció a Manresa com a resultat de la troballa, el 1936, d'un lot de majòlica decorada en verd i manganès a les voltes de l'església del Carme de Manresa (Riera i Cabestany 1980). Igualment, també es pot citar la troballa d'un forn destinat a la producció de ceràmica a l'actual edifici de l'Antiga Audiència de Tarragona. L'activitat documentada d'aquest forn a partir de les restes es dona en dues etapes diferenciades. Així, mentre a la primera etapa, datada arqueològicament en el primer quart del segle XV, es fabricaven ceràmiques vidrades; a la segona etapa, datada a la meitat del segle XV, sembla que es produí ceràmica tipus majòlica decorada en verd i manganès, ja que aparegueren fragments amb possibles defectes de cocció (Curulla *et al.* 2000). Malauradament, aquests materials no han pogut ésser caracteritzats en aquest treball.

Des de finals del segle XIV, però especialment des del segle XV al XVII, la majòlica decorada en blau és la ceràmica més important pel que respecta a producció. D'igual manera, es dona la producció de majòlica decorada en reflex metàl·lic a Catalunya des de la segona meitat del segle XV fins el XVII, especialment en els centres productors de Barcelona, Reus i Vilafranca del Penedès. L'existència d'aquesta producció es troba corroborada per les troballes arqueològiques, tant a Barcelona com a Reus i Vilafranca del Penedès, i els estudis documentals, entre els quals és conegut el contracte d'Eiximenis l'any 1461 per tal de produir pisa decorada en reflex metàl·lic a Barcelona (Ainaud de Lasarte 1941, 1952, 1981, Martínez-Caviró 1983, Casanovas 1984, Llorens 1989, Giral 1997, Cerdà 2001). A més, segons un document que comenta l'establiment en aquesta població de Toni Mestre, un escudeller barceloní, és possible l'existència d'una producció de majòlica decorada en reflex metàl·lic a Valls, tot i que aquesta no ha estat identificada encara ni arqueològicament ni arqueomètricament (Giral 1997). L'inici de la producció d'ambdues majòliques sembla trobar-se relacionat amb la influència valenciana, hereva de la tradició ceràmica islàmica. Així, es documenten en el segle XV, com a mínim quatre ceramistes valencians afincats a Barcelona (Giral 1997). Pel que respecta a la majòlica daurada, sembla que primerament era importada, mentre que en una segona etapa, es coneix que els ceramistes barcelonins importaven obra blanca per a ésser decorada posteriorment per ells mateixos. Finalment, en una

darrera etapa, la producció de majòlica decorada en reflex metàl·lic a Barcelona va ésser suficientment important a la ciutat comtal (Telese 1998).

A partir del segle XVII comença la producció a Catalunya, i especialment a Barcelona, de les majòliques amb decoració policroma, sovint amb influència del Renaixement italià. Tot i això, cal aclarir que ja en el segle XVI es produeixen majòliques decorades en blau i groc, tot i que la plena policromia ha d'ésser considerada com a pertanyent al segle XVII. Així, a partir del segle XVII es conjugaran els colors blau, verd, negre, ocres i grocs per a la realització de composicions pictòriques sobre ceràmiques, basades en la qualitat del dibuix. Aquest auge de la policromia en les decoracions de les majòliques va conviure amb les ceràmiques decorades en blau des del segle XVII fins el XIX, les quals constituïren les anomenades *blaves catalanes*. Les decoracions i els estils d'aquestes darreres ceràmiques han estat profusament estudiades per diversos autors, els quals han determinat les atribucions estilístiques d'aquestes configurant un panorama complex amb diferents sèries i estils que es succeïen en poc menys de tres segles, l'estudi de les quals s'escapa dels objectius d'aquest treball (Telese i Niedermaies 1970, Batllori i Llubia 1974, Cirici 1977, Llorens 1977, Casanovas 1984, Lázaro 1987b, Llorens 1989, Telese 1991, Giral 1997, Padilla Lapuente i Vila Carabasa 1998, Telese 1998, Cerdà 2001).

### **2.2.1 Manresa**

En aquest punt es vol comentar la possibilitat, amplament discutida, de l'existència d'una producció de majòlica del segle XIV a Manresa com a resultat de la troballa, el 1936, d'un lot de majòlica decorada en verd i manganès a les voltes de l'església del Carme de Manresa, la qual havia estat construïda en el segle XIV. En aquest sentit, les ceràmiques trobades a les voltes del presbiteri de l'església, construït al segon terç del segle XIV, presenten una datació *ante quem* o contemporani a aquest mateix període. A més, tot i que sí que hi ha documentada la presència a Manresa de rajolers durant el segle XV, no es té coneixement de l'establiment de cap ceramista durant el segle precedent, tot i que no es pot descartar la seva existència. Les ceràmiques trobades a les voltes i carcanyols de les construccions medievals i modernes, emprades per tal d'alleugerir el pes de la construcció, poden fer pensar en una producció realitzada no gaire lluny del nucli urbà a on es troba la construcció per tal de no encarir el preu del material emprat (Riera i Cabestany 1980). Les anàlisis químiques realitzades per Picon sobre quatre fragments ceràmics indiquen una

provinença única, la qual no va ésser identificada, tot i que s'apuntava a un centre productor diferent de Barcelona o Manresa (Riera i Cabestany 1980). D'aquesta manera, i degut a la inexistència arqueològica i documental, fins el moment, de troballes que puguin indicar una producció de majòlica a Manresa durant aquest període, aquesta, i fins que futurs estudis arqueomètrics puguin donar dades sobre la seva procedència, ha de restar momentàniament classificada com a desconeguda.

### **2.2.2 Barcelona**

La ciutat de Barcelona presenta una qualitat arqueològica molt complexa, fruit de més de dos mil anys d'ocupació urbana. Aquest fet provoca que el coneixement arqueològic procedent de la ciutat de Barcelona sigui desigual. Malauradament, l'arqueologia a Barcelona ha centrat els seus esforços, fins fa no gaires anys, en períodes anteriors, menyspreant així èpoques històriques com la moderna. Per sort, actualment la situació és una altra, realitzant-se estudis més acurats sobre el període d'interès d'aquest treball, tot i que a vegades prevalent l'interès polític. Desgraciadament, les activitats arqueològiques dutes a terme a Barcelona no poden ésser, en la seva ampla majoria, de caràcter programat, sinó que es troben sota les presses de les excavacions d'urgència. Aquest fet, conjuntament amb la densitat edilícia de la ciutat de Barcelona ens configura un panorama del coneixement arqueològic del període no gaire complert, fet especialment greu quan es tracta de les activitats industrials relacionades amb la producció de majòlica. Pels motius exposats amb anterioritat, gran part del coneixement arqueològic d'aquesta intensa activitat ceramista es veu reduït a les troballes i exhumacions de majòliques que, des de principis de segle i fins la sistematització de l'arqueologia, s'han realitzat amb major o menor rigor científic.

Una de les troballes arqueològiques més importants és la que es va realitzar durant unes obres a les muralles de les Drassanes de Barcelona l'any 1917. En les obres de les Drassanes, construïdes entre el 1553 i 1562, es van exhumar una gran quantitat de majòliques decorades, moltes daurades, procedents probablement dels forns barcelonins i datades des de finals del segle XV fins a mitjans del XVI. De l'any anterior existia el precedent de la troballa d'alguns fragments d'aquestes ceràmiques a l'avinguda del Paral·lel, molt a prop del Passeig de Colom (Cirici 1977).

Les reformes de l'església de Santa Maria del Pi, realitzades a mitjans del segle XX, van proporcionar l'aparició d'un lot de ceràmiques amb decoració en verd i



manganès a les seves voltes com a material de descàrrega, les quals van poder ésser datades en el segle XIV per inferència de la cronologia documentada de la construcció de l'església. Malauradament, no es té constància de cap publicació ni informe d'aquesta troballa.

Les excavacions arqueològiques dutes a terme el 1992 a les voltes de l'actual Biblioteca de Catalunya, les quals formaven part originària de l'antic Hospital de la Santa Creu, proporcionaren un important conjunt tancat de majòliques suposadament barcelonines, la majoria presentant defectes de cocció o amortitzades. L'Hospital de la Santa Creu era un edifici dedicat a activitats de beneficència i sanitat, construït en el segle XV, tot i que s'afegiren diferents ales i estructures adjacents durant els segles XVI i XVIII. El conjunt dels materials es trobava farcint les voltes i carcanyols de la sala de Reserva de l'hospital, tècnica constructiva molt emprada especialment durant l'Edat Mitjana i Moderna per tal d'alleugerir el pes dels sostres. Les voltes estudiades d'aquesta sala van ésser construïdes al segle XVII i van ésser reblides entre el 1600 i el 1670. Tot i que també s'ha trobat material ceràmic residual anterior al segle XVII a l'anivellament del sòl de la sala, entre aquests ceràmiques en verd i manganès i també en reflex metàl·lic (possiblement del segle XVI), la majoria de les ceràmiques són datades en el segle XVII. Aquestes són majoritàriament terrisses, tot i que també hi ha un nombre considerable de majòliques decorades en blau i policromes (Miró 2000).

Una altra notícia arqueològica recent que ens informa sobre l'activitat ceramista de la Barcelona moderna ens arriba a partir de l'excavació, l'any 2000, d'un solar situat a la Ronda Sant Pau, en els números 6 i 8 i dins del nucli històric de la ciutat. En aquesta excavació s'obrí a la llum una part de la muralla construïda en el segle XIV, el fossat i els seus rebliments. A la part externa de la muralla es descobrí un important lot de ceràmica decorada datat a finals del segle XVII i principis del XVIII. L'estudi realitzat sobre aquesta troballa ha revelat que es tractava d'un lloc emprat com a abocador per part de ceramistes barcelonins, ja que a banda de material amb defectes de cocció, es documentaren un nombre important de trespeus i d'altres estris de ceramista (Sales 2003).

Sobre aquesta activitat disposem d'una vasta documentació històrica procedents d'arxius notariais i comercials, inventaris i testaments des del segle XIV. En aquest sentit, cal esmentar la constitució de la confraria de Sant Hipòlit l'any 1404, la qual agrupava els ceramistes (diferenciats en gerrers, ollers, escudellers i rajolers), llegant una gran quantitat de documents relacionats amb la seva activitat en el seu *Llibre*

*d'Ordinacions de la Confraria*. És a partir d'aquests documents a on Cerdà cita la presència de productors de pisa l'any 1450, anomenats blanquers i posteriorment escudellers, el qual és l'esmentat Pere Axameno (Eiximeno) (Cerdà 2001). Potser un dels documents que més esforços ha centrat ha estat la comanda realitzada al comentat mestre valencià Pere Eiximeno o Eiximinis, de Mislata, per tal de realitzar peces “a la manera de Manises” en el 1461, fet que prova l'existència, tot i que potser incipient degut a posterior revocació del contracte (Llubià 1967), d'una producció barcelonina de majòlica decorada amb reflex metàl·lic (Ainaud de Lasarte 1941, 1952, Batllori i Llubià 1974, Cirici 1977, Ainaud de Lasarte 1981, Casanovas 1984, Telese 1991). A més d'aquest important document, també s'ha donat a conèixer un contracte signat a Reus el 1548 entre l'escudeller Baltasar Oliver i un aprenent de Falset pel qual el mestre es comprometia a ensenyar-li l'ofici de “*scudeller segons ús y practiqua de Barcelona*”. A més, Cerdà (2001) ha realitzat un cens sobre els ceramistes de majòlica de Barcelona a partir de la documentació existent, referenciant més de 600 escudellers en el període comprés entre 1450 i 1650, la gran majoria d'origen català. Concretament sobre la producció de reflex metàl·lic a Barcelona s'ha de destacar el manuscrit conservat a l'Arxiu de la Catedral de Barcelona “Llibre de les fornades” el qual proporciona una gran quantitat de dades referents a les activitats del mestre ceramista Nicolau Reyner, des de 1514 fins 1519, del qual Ainaud de Lasarte fa un extens estudi (Ainaud de Lasarte 1941).

A més de la documentació escrita, també és important la informació obtinguda per la toponímia i, especialment a nuclis urbans, la dels noms dels carrers. En aquest sentit, encara existeix el carrer anomenat “Escudellers” i el carrer “Tallers”, ambdós situats al casc antic de Barcelona. Mentre en el carrer Tallers s'agrupaven els productors d'obra basta i edilícia, als voltants del carrer Escudellers es trobaven aquells artesans d'obra més fina i decorada. Aquests oficis que donen nom als carrers actuals estarien així, molt probablement, ubicats justament a les afores de la muralla del segle XIV, ja que es té constància d'un ban municipal del 1324 que prohibeix l'establiment, dins del recinte de la ciutat, de forns per a l'elaboració del vidre i ceràmica (Cirici 1977).

### **2.2.3 Reus**

La ciutat de Reus va destacar durant els segles XVI i XVII per la seva important producció de terrissa i majòlica, especialment decorada en reflex metàl·lic. Segons els estudis documentals, la ciutat de Reus realitzava una producció paral·lela a la

barcelonina, esdevenint el centre productor de majòlica més important del principat conjuntament amb Barcelona. En aquesta població van treballar fins a 278 ceramistes documentats, entre els quals més de 175 eren escudellers. Un dels autors que més ha investigat sobre la producció de majòlica a Reus ha estat Vilaseca, qui va realitzar un important estudi sobre aquest centre productor a partir d'una intensa investigació documental (Vilaseca 1964). En l'esmentat treball es pot consultar la relació de tots els ceramistes establerts a Reus des de 1550 a 1650, la majoria dels quals constaven com a escudellers, a més d'un ampli estudi documental sobre les matèries primeres emprades, la tècnica i el comerç d'aquests materials.

Arqueològicament, a Reus es coneixia de l'existència d'una important producció de majòlica durant els segles XVI i XVII, ja que a principis de segle ja es descobriren importants troballes relacionades. Potser la més important va ésser, l'any 1915, el descobriment fortuït d'una part d'un forn, anomenat el forn dels Quatre Cantons, ubicat en el solar entre el carrer de les Galanes i el carrer del Forn. No obstant, aquest forn semblava dedicar gran part de la seva activitat a la cocció de pa, tot i que es té constància documental de la participació en l'activitat ceramista (Vilaseca 1964). En aquest solar va aparèixer una gran quantitat de material ceràmic relacionat amb la producció de majòliques, no només peces sinó també trespeus de terrisser, entre d'altres. Posteriorment, en el 1933 van descobrir-se una pous negres propers a l'antiga plaça del Mercadal, en els quals van descobrir-se dos lots de majòliques, les quals, separades estratigràficament, corresponien a majòliques amb decoració gòtica i barroca respectivament (Vilaseca 1964). A l'any 1940 es descobriren al carrer arrabal, proper al portal de Santa Anna, una gran quantitat de fragments de ceràmica i trespeus, els quals podrien correspondre a abocaments dels ceramistes reusencs. Aquest fet queda recolzat pel fet que existien un nombre important d'obradors molt propers a aquest portal (Vilaseca 1964). També es van trobar restes de diversa consideració durant la guerra civil i fins meitat de segle en els solars amb els números 32-34, el 40, 45, 47, 51 i el 54 de l'Arrabal de Santa Anna, així com a la Plaça de Catalunya. Així mateix, també es descobriren restes a l'arrabal Monterols, Roser, Galanes i la Torre del Baluart. D'igual importància foren les troballes, l'any 1947, de l'anomenat "corredor dels escudellers" o carreró de l'Hospital, en el que es documentaren un gran nombre d'escudelles, plats, aiguabeneiteres i altres peces de reflex metàl·lic, així com terrissa vidrada i figuretes (Vilaseca 1964). Recentment, ja en els anys 2000 i 2001, es va portar a terme una campanya d'excavacions arqueològiques en un extens solar delimitat pels carrers de la

Presó, de l'Hospital, el raval del Pallol i el carrer de les Galanes. En aquesta intervenció es documentaren fins a catorze forns per a l'elaboració de majòliques entre els segles XVI i XVII. Aquests forns presenten diferents morfologies, essent els més comuns el de cambra circular, tot i que també es documentaren de planta trapezoïdal i quadrangular. Igualment s'ha documentat un abocador, el qual, així com l'interior dels forns, es trobava reblert per materials de rebuig de majòlica i terrissa. Les peces documentades en aquesta intervenció presenten dues decoracions bàsiques: blava i de reflex metàl·lic; essent les majòliques policromes menys representades numèricament i datades del segle XVII. La ubicació d'aquesta activitat industrial tocant a la muralla significava disposar de grans espais per als obradors, així com la possibilitat d'utilitzar l'exterior de la muralla com a abocador (Ramón *et al.* 2003).

Gràcies a les fonts documentals reusenques sabem que els productors de ceràmica majòlica de Reus es trobaven organitzats, així com a Barcelona, en la confraria de Sant Hipòlit. Així mateix, els escudellers es trobaven ubicats majoritàriament entre el carrer de Santa Anna i el portal de l'Hospital, ja que la major part dels escudellers documentats tenen els seus obradors en aquesta zona. Sobre els ceramistes reusencs trobem multitud de documents contemporanis que ens informen sobre tots els aspectes relacionats amb aquesta indústria, des de contractes per a la construcció de forns fins als combustibles emprats, els quals anaven des de simples gavells de fusta indeterminada fins a redoltes (fusta derivada de les vinyes) o romaní, per a la coccio reductora necessària en la decoració daurada (Vilaseca 1964). D'igual manera, la zona principal de captació d'argiles per a la manufactura de les majòliques de Reus també ha estat estudiada documentalment. Així, se sap que s'extreia argila, anomenada "terra d'escudellers", d'un lloc anomenat significativament com el Terror, situat pròxim al camí del Port de Salou, proper a la Font de l'Auberto (Vilaseca 1964).

#### **2.2.4 Vilafranca del Penedès**

La tradició ceramista de Vilafranca del Penedès era força arrelada, especialment en la vessant de les produccions de càntirs i terrissa (Martí Grivé 1990). Tot i això, també es té constància documental d'activitat ceramista de majòlica en aquesta vil·la des del segle XVI. D'igual manera, la toponímia dels carrers del centre de Vilafranca del Penedès permet corroborar aquesta fabricació de majòlica, ja que existeixen els noms de carrer i passatge d'escudellers, clarament relacionats amb una tradició intensa de fabricació de ceràmica majòlica.

Arqueològicament també es té constància d'aquesta activitat manufacturera, tot i que no es té constància de gaires intervencions arqueològiques encaminades a aquesta finalitat. L'any 1990 es va dur a terme una excavació arqueològica en el núm. 10 del carrer Jaume I, al centre històric de la ciutat de Vilafranca del Penedès. En aquesta intervenció es van documentar una gran quantitat de materials ceràmics considerats com de producció local, ja que van ésser recuperats en un context d'abocador de material de ceramista. Així, van aparèixer nombrosos fragments de peces defectuoses conjuntament amb estris de terrisser, com són els trespeus. Aquesta escombrera, a més, es trobava relacionada arqueològicament amb unes estructures que semblaven indicar un ús industrial dedicat a la producció ceràmica, com són unes cubetes decantadores d'argila (Aguilera *et al.* 1990, Garcia 1990). D'aquesta manera, les troballes a l'abocador i la notícia de la troballa d'un forn de ceràmica en un solar proper, tot i que no excavat (actual restaurant l'Anxaneta), permet confirmar una notòria tradició local de producció de ceràmica decorada tipus majòlica a Vilafranca del Penedès.

### **2.2.5 Lleida**

La ciutat de Lleida, situada geogràficament a mig camí entre Barcelona i els centres productors aragonesos, ha estat sovint interpretada com a un centre de consum de majòliques aragoneses, especialment de Muel. Tot i que això no s'ha de descartar, i inclús seria interessant realitzar un ampli estudi arqueomètric sobre aquest centre per tal d'avaluar els seus fluxos comercials, fins els anys 80 del passat segle la producció de majòlica a la ciutat de Lleida es trobava en discussió. Actualment es té coneixement de documents del segle XVI en que apareixen diferents persones que es dedicaven a produir majòlica sota l'advocació de la confraria de Sant Hipòlit, a més de la notícia de que l'actual carrer de Sant Anastasi era denominat, en el segle XVI, com carrer d' "Escudellers" (Lladonosa 1961, Lázaro 1987a). A més, un carrer adjacent al de Sant Anastasi ha conservat el nom d'Obradors, en clara relació amb l'activitat duta a terme en aquesta zona de la ciutat. L'activitat escudellera de Lleida, tot i no tenir una data precisa per al seu començament, va començar a davallar a principis del segle XVIII, desapareixent amb la construcció de la nova catedral (1760-1781) (Lázaro 1986).

D'altra banda, es disposa d'un millor coneixement arqueològic sobre aquestes produccions que no pas documental. Això és motivat per diverses excavacions arqueològiques realitzades des dels anys 80 al centre històric de la ciutat, les quals han revelat bons testimonis de l'activitat ceramista de la ciutat. En aquest sentit, l'any 1986

es va realitzar una petita excavació d'urgència al carrer de Sant Anastasi, a la qual van aparèixer nombrosos fragments ceràmics suposadament rebutjats per ésser defectuosos, així com un important nombre de trespeus de terrisser. La decoració que presentaven les peces era bàsicament en blau o en policromia, en la qual el verd sovint predomina, presentant una similitud amb les produccions aragoneses, especialment les de Muel (Lázaro 1987a). Una altra intervenció arqueològica, realitzada entre els anys 1989 i 1990, va excavar part del solar anomenat Pati d'en Miqueló, situat a la cruïlla dels carrers Sant Anastasi i Obradors. En aquesta intervenció es va descobrir dues estructures que semblaven dos forns, tot i que molt malmesos. Mentre una de les estructures havia estat arrasada i els seus farciments originals remoguts durant el segle XX, l'altre estructura presentava un rebliment amb gran quantitat de ceràmica datada arqueològicament del segle XVII. Aquest material estava format per fragments de ceràmica, molta considerada de rebuig, i per eines de terrisser, com són els trespeus i les barres còniques. Cal dir que aquests materials es trobaren no només al forn, sinó també escampats per tot el solar. La majoria de la majòlica trobada presentava sovint una decoració en blau i blanc, però també es donen les decoracions policromes i, esporàdicament, en reflex metàl·lic. A l'any 2004 es va dur a terme una altra excavació arqueològica, aquest cop al carrer d'Obradors, la qual significava la continuació física de la intervenció en el Pati d'en Miqueló. En aquesta excavació es documentaren sitges modernes, reblides amb material semblant al del Pati d'en Miqueló, però el seu material encara està en procés d'estudi (comunicació personal d'Ana Lorient).

Les excavacions realitzades a finals dels 90 en el solar ubicat en el carrer Cardenal Remolins, 19, van posar al descobert un forn datat en la segona meitat del segle XVI i en funcionament fins el primer quart del segle XVII, el qual produïa ceràmica majòlica decorada. Aquest forn, el qual es trobava ubicat físicament amortitzant unes termes romanes, va ésser l'exemple definitiu que documentava l'existència d'una producció de majòlica a la ciutat de Lleida, conjuntament amb els materials documentats. Associades a aquest forn es documentaren nombrosos fragments de majòliques, predominantment decorades en blau sobre blanc, així com també un important nombre de peces bescuitades i d'obra blanca (Bardina 2000).

### **2.3 Ceràmica majòlica produïda a Aragó**

La ceràmica decorada produïda a Aragó des de les primeres produccions mudèjars del segle XIII fins a la extinció dels tallers tradicionals al segle XX presenta

una evolució clarament diferenciada en dues grans etapes, la mudèjar i la europeïtzant separades per l'any 1610, l'expulsió dels moriscos. Aquest fet va provocar la substitució gairebé total dels ceramistes d'origen musulmà que iniciaren la tradició de ceràmica majòlica a Aragó per ceramistes procedents de zones com Catalunya, produint-se la implantació d'un nou gust decoratiu de caire més renaixentista i, amb posterioritat, barroc.

El coneixement dels centres productors de ceràmica decorada a Aragó és desigual i fraccionari. Tradicionalment els esforços de la investigació arqueològica i historicoartística s'han centrat en els centres productors principals i més destacats del panorama ceramista d'Aragó, com són Terol, Muel i Villafeliche. La resta de centres productors aragonesos, tant de ceràmica decorada com d'alfarera, es troben poc o gens estudiats, com són els de Saragossa, Calataiud, Morata de Jalón, Osca, Alcorisa, Barbastre, Belchite, Botorrita, Calcena, Cadrete, Daroca, Gea de Albarracín, Lumpiaque, Maria de Huerva, Mozota, Trasmoz, Tronchón i Villanueva de Huerva. Cal remarcar, no obstant, que la producció de ceràmica majòlica d'aquests centres productors no van ésser continuada, essent a vegades gairebé anecdòtica (Álvaro-Zamora 2002, 2003). Alguns d'aquests centres productors, menys importants fins al moment, són coneguts sobretot gràcies a la presència d'aquesta activitat ceramista en documents notariais i legals produïts des de l'època baix medieval fins al segle XX. Aquests aclareixen una producció de ceràmica decorada a Calataiud des del segle XII fins, com a mínim, el XVI; així com les possibles produccions de Osca i Saragossa (Álvaro-Zamora 1982b).

La historiografia precedent ha centrat els seus estudis en les produccions dels tres centres productors principals d'Aragó que es coneixen bé històricament i, en menor mesura, a partir de troballes, remocions de terres i excavacions arqueològiques. No obstant, aquest coneixement ha estat centrat essencialment en l'estudi de la plàstica de les produccions ceràmiques d'aquests centres, és a dir, en les seves decoracions i estils (Almagro i Llubia 1952, Llubia i Almagro 1962, Álvaro-Zamora 1981a, 1981b, Novella 1981, Álvaro-Zamora 1982a, 1986, Martín i Oliva 1986, Álvaro-Zamora 1987, 1997, 2002, 2003, Farwell *et al.* 2003, Gavin *et al.* 2003a). D'aquesta manera el coneixement arqueològic i, sobretot, arqueomètric, es troba en un estat embrionari, essent crítica la necessitat d'estudis arqueològics i arqueomètrics per tal de cobrir el gran buit de coneixement que, malauradament, avui dia encara existeix sobre la ceràmica majòlica aragonesa.

### 2.3.1 Terol

La producció de ceràmica majòlica a Terol tindria el seu inici a mitjans del segle XIII en relació amb el procés de repoblació de la ciutat, el qual propiciaria l'arribada de ceramistes experts que, juntament a l'existència d'argiles adequades, formarien el nucli embrionari que impulsà el desenvolupament de la ceràmica majòlica de Terol. Aquesta hipòtesi queda confirmada gràcies a l'estudi del *Fuero de Teruel*, materials de les torres mudèjars i altres notícies documentals disperses (Álvaro-Zamora 2003). La producció més característica de Terol és la majòlica amb decoració verda i morada. La trobem documentada des de el segle XIII fins a la nostra època, tot i que aquesta darrera producció té un component altament relacionat amb el turisme i cultura tradicional. Amb menor intensitat també trobem aquests paral·lelismes a Muel en els segles XVI i XVII i residualment a Villafeliche a partir del segle XVII (Álvaro Zamora 1982). La major part de les peces de Terol en verd i morat dels segles XIII i XIV només estaven esmaltades per una cara (les formes obertes), essent els motius decoratius pròpiament mudèjars (Álvaro Zamora 1982). La introducció del color blau en la ceràmica de Terol sembla començar a finals del segle XIV i XV, romanent fins als nostres dies, essent els motius gòtics d'influència valenciana els més recurrents en la seva decoració. La temàtica decorativa a partir del segle XVI és bàsicament vegetal i geomètrica, amb l'ús del pinzell-pinta com eines bàsiques per a la decoració. La temàtica decorativa a partir del segle XVI és bàsicament vegetal i geomètrica, amb l'ús del pinzell-pinta com a eina bàsica per a la decoració (Llubià i Almagro 1962, Novella 1981, Álvaro-Zamora 1986, 1987, 1995, 1997, 1999, Vicente 2002). Són paradigmàtiques les paraules de Marineo Sículo en referir-se a la qualitat de les vaixelles de Terol produïdes al segle XVI:

*“...allí se hacen vasijas muy excelentes, y más hermosas que las otras (d'altres centres productors com València, Múrcia o Màlaga)” (Marineo Sículo 1539)*

La continuïtat de la ceràmica produïda a Terol no es va veure tallada amb l'expulsió dels moriscos al 1610, sinó que a partir del segle XVII i fins el segle XVIII es donarà a Terol una de les etapes més florides de la seva producció ceràmica. Amb l'arribada del segle XIX també arriba l'inici de la decadència de les produccions de majòlica de Terol, com s'extreu de les paraules de Faustino Casamayor, polític saragossà el 1801:



*“se sostiene (la cerámica) aunque reducida a la loza ordinaria por dejar (aquesta) más utilidad y tener mejor despacho que la entrefina” (San Vicente 1991)*

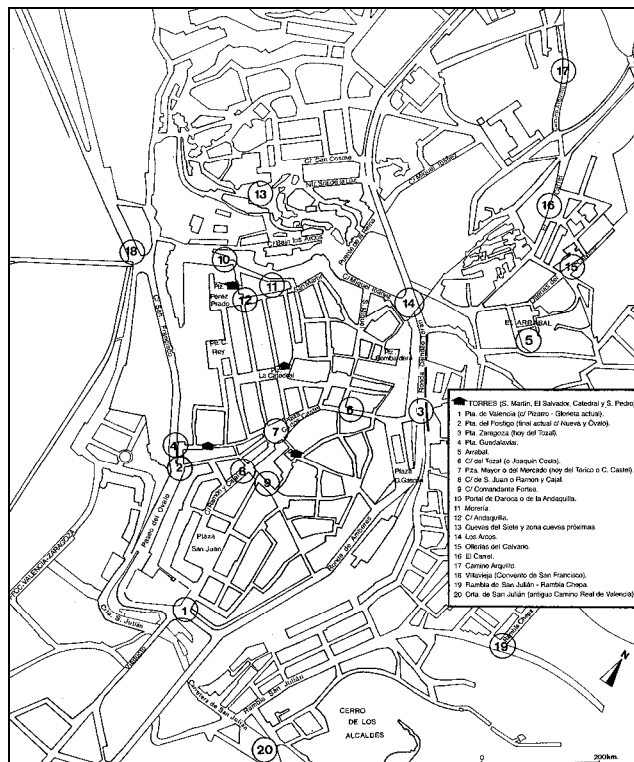
Les intervencions arqueològiques sobre els tallers productors de majòlica a Terol han estat escasses. En aquest sentit, s’ha pogut documentar una excavació realitzada sense gaire rigor arqueològic per Llubia l’any 1951, la qual no va ésser publicada ni documentada apropiadament, dipositant-se els materials en el Museu de la Ceràmica de Barcelona i citant posteriorment els materials procedents d’aquesta (Llubia i Almagro 1962). Posteriorment, també es dugueren a terme diferents intervencions de caràcter arqueològic, tot i que sense gaire rigor estratigràfic, com són aquelles del c/ Carrel, 9 o la del c/ Francisco Piquer, 5, així com la de la Plaza de la Judería (solar Casa del Judío) o la d’un solar en el Camino Bajo los Arcos, 10. En aquestes excavacions, realitzades en els anys 70, s’exhumaren materials ceràmics que feien pensar en l’existència d’un testar (Vicente 2002). No serà fins l’any 1986 en que les excavacions dutes a terme a Terol siguin realitzades amb el rigor arqueològic necessari. Entre aquestes, les excavacions en les que es van identificar troballes arqueològiques d’interès per a l’estudi de la majòlica produïda a Terol són aquelles realitzades des de l’any 1986 fins el 1999, tot i citant aquelles comentades per Vicente (2002), als següents llocs: la Plaza de San Juan; c/ Ainsas - Comadre; Església de San Pedro; Plaza de la Judería, 10; “Garaje” de la Diputación Provincial; Plaza de la Catedral - c/ Muñoz Nougués; c/ Ripalda/ Temprado; c/ Rincón, 2 - Plaza Domingo Gascón; c/ Amantes, 15-19; i, per últim, c/ Amantes, 20 - Temprado, 9 (Collado Villaba 1991, Collado Villaba *et al.* 1991, Herce 1991, Ibañez González 1992, Casabona Sebastián 1997, Casabona Sebastián *et al.* 1997b, 1997a). En totes aquestes intervencions arqueològiques es trobaren, en diferents quantitats, lots de majòliques amb cronologies des del segle XIII fins el XVIII. No obstant, i fins a on es té constància, no s’han excavat restes dedicades a la producció ceràmica, tals com obradors o forns (Figura 2).



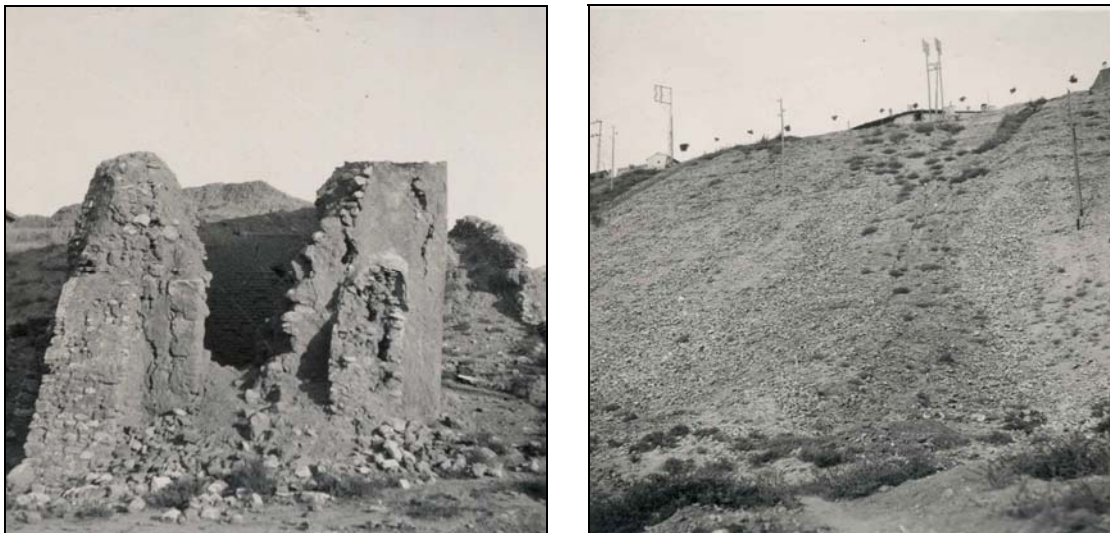
**Figura 2.** Fotografies d'antics forns de majòlica de Terol a l'any 1951 (arxiu de Llubià, Museu de la Ceràmica de Barcelona).

Els tallers productors de majòlica de Terol van tenir diverses ubicacions, algunes de les quals són conegudes gràcies a la documentació històrica, a la nomenclatura urbana i a la conservació dels últims tallers actius a la ciutat de Terol. No obstant, aquestes localitzacions, a les afores de la ciutat, sovint són només indicacions que permeten situar-los en una àrea determinada sense poder concretar més acuradament. Sembla ser que els tallers de Terol es trobaven fonamental a la meitat nord de la ciutat, a o al voltant del que es coneixia com la “Moreria”, l’espai en el qual hi va habitar una bona part de la població morisca de Terol (Álvaro-Zamora 2003). Aquesta hipòtesi es troba recolzada pel fet que una bona part dels ceramistes documentats eren mudèjars i habitaven en aquesta part de la ciutat, així com que es tracta d’una zona on s’han trobat abundants materials ceràmics datats entre els segles XIII i XVIII (Llubià i Almagro 1962, Álvaro-Zamora 2003). Igualment, al voltant de la Portal de Daroca també s’han trobat un gran nombre de fragments de vaixelles, així com els únics pous d’aigua, material imprescindible per a la preparació de la pasta necessària per a les ceràmiques (Novella i Ribot 1986). Llubià i Almagro (1962) van proposar com a llocs d’ubicació per als tallers més antics dos sectors concrets: la zona anomenada Villavieja (que se suposa que és la situació del primitiu nucli poblacional) i la ja mencionada Moreria. Aquests mateixos autors proposaven que, cap a finals del segle XVIII començà un desplaçament des del sector nord de la ciutat cap la zona anomenada Los Arcos i Ollerías del Calvario, al sud (Llubià i Almagro 1962). No obstant, avui en dia no es considera correcta aquesta hipòtesi, ja que aquests autors desconeixien les dades

documentals que situen el taller més antic de Terol a la part sud, a l'exterior de la Porta de València (1245) (Álvaro-Zamora 2003) (Figura 3).



**Figura 3.** Plànol de Terol amb la possible ubicació d'obradors, espais comercials i vivendes de ceramistes (extret de Álvaro-Zamora 2003, p. 27).



**Figura 4.** Restes d'un obrador (esquerra) i imatge de possibles abocadors dels tallers de Terol (dreta) l'any 1951 (arxiu de Llubia, Museu de la Ceràmica de Barcelona).

D'aquesta manera es pot concloure que van existir dues zones diferenciades a la perifèria de Terol a on es localitzaven els tallers, aquestes són el nord i sud de la ciutat.

També va ser possible una instal·lació de tallers a l'interior del casc urbà de Terol, tot i que no s'ha documentat arqueològicament. Ambdós espais semblen haver mantingut la seva activitat durant tota la vida activa coneguda d'aquest centre productor (Álvaro-Zamora 2003). Tanmateix, els abocadors dels tallers no han estat trobats, tot i que hi ha zones que han estat citades insistentment com a aquests (Álvaro-Zamora 1987, 2003) (Figura 4).

### 2.3.2 *Muel*

El poble de Muel, situat a la ribera del riu Huerva, va arribar a ésser el centre productor de majòlica més important de l'actual província de Saragossa. La seva producció de ceràmica majòlica es va iniciar, segons les excavacions realitzades per Galiay en el 1924 i la possible atribució d'una rajola amb inscripció cúfica, cap a finals del segle XIV o principis del XV (Álvaro-Zamora 1982a, 1982b, 1997, 2003). A partir del segle XVI la producció de ceràmica majòlica de Muel va experimentar un augment qualitatiu i quantitatiu que li va permetre assolir un cert renom de qualitat. Això s'ha de relacionar amb la certa ràpida decadència que sembla que va experimentar Manises a finals del segle XV, la qual també suposà l'auge d'altres centres productors com Reus o Barcelona (Álvaro-Zamora 1981b, 2003). La producció més característica de Muel és la majòlica amb decoració de reflex metàl·lic, així com la blava des de finals del segle XV fins el 1610, data de l'expulsió dels moriscs. Els motius decoratius seran, en un principi, fortament influenciats per la ceràmica produïda en Manises, encara que ja en el segle XVI començaran a agafar personalitat pròpia junt amb una popularització posterior. Aquesta primera etapa d'esplendor de la ceràmica de Muel va concloure amb l'expulsió dels moriscos l'any 1610, passant a una nova fase de producció que es prolongarà fins el segle XX.

Diverses fonts històriques es fan ressò de la producció de ceràmica majòlica de Muel, no essent estrany la cita de persones anomenades "*almalaguero*", "*maleguero*" i "*escudillero*" per tal de referir-se a ceramistes que treballaven les majòliques amb reflex metàl·lic o a l'estil de Màlaga (Álvaro-Zamora 1981b). Entre aquestes cal destacar la proporcionada per l'arquer de Felip II, Henrique Cock, el qual va prendre nota de les fórmules del vidrat d'estany i del reflex metàl·lic durant el seu pas per Muel l'any 1585 acompanyant la comitiva reial (Cock 1876). Aquest també va explicar la condició morisca de tots els seus ceramistes, fidels encara als preceptes islàmics. Aquest fet va determinar la marxa gairebé total de la població de Muel com a conseqüència del decret

d'expulsió dels moriscos decretat per Felip III el 1610, traduïnt-se en més de 1273 expulsats (nota 38 d'Álvaro-Zamora 2003). Aquesta situació no va durar gaire, ja que el 1611 es va signar la Carta Puebla per la qual es fixaven les condicions per al repoblament de Muel, vil·la depenent del marquès de Camarassa. Molts dels repobladors que es van instal·lar a Muel procedien de la també vil·la de tradició ceramista de Reus, el treball dels quals es troba documentat ja en el 1612 (Álvaro-Zamora 1981a, 1981b, 1994, 1995, 1997).



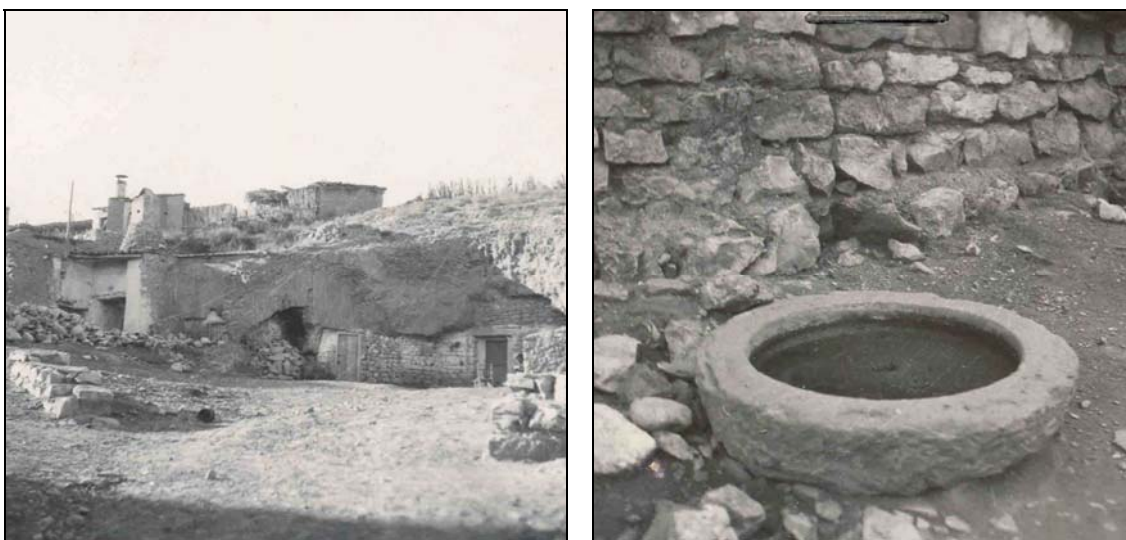
**Figura 5.** Antics obradors reutilitzats com a pellers i magatzems d'eines agrícoles a Muel l'any 1951 (arxiu de Llubjà, Museu de la Ceràmica de Barcelona).

La gran activitat ceràmica que va esdevenir posteriorment queda constatada als relats de viatges tant de l'anglès Townsend (1786 i 1787) com del francès Laborde (1809) (Townsend 1791, Laborde 1816). Igualment, la importància que assolí Muel durant el segle XVIII en el panorama ceràmic aragonès queda reflectida a través de la disposició presa per la *Real Junta de Comercio* el 1784 respecte a l'aplicació de marques a les peces ceràmiques produïdes als tallers espanyols, segons la qual només Muel de tot l'Aragó podia marcar la seva producció amb la lletra "M" (Escrivà de Romaní 1945, Álvaro-Zamora 2003).

Durant el segle XIX la decadència del centre productor de Muel s'anirà fent cada cop més marcada, tot i que l'any 1848 encara es mantenia una important activitat recollida per Madoz (nota 46 d'Álvaro-Zamora 2003).

El centre productor de Muel ha estat objectiu de dues excavacions arqueològiques oficials. La primera va ser dirigida per Galiay el 1924, mentre la segona

va ser duta a terme per Llubia i Almagro el 1950. Ambdues intervencions van resultar en dues publicacions respectivament (Galiay 1935, Almagro i Llubia 1952).



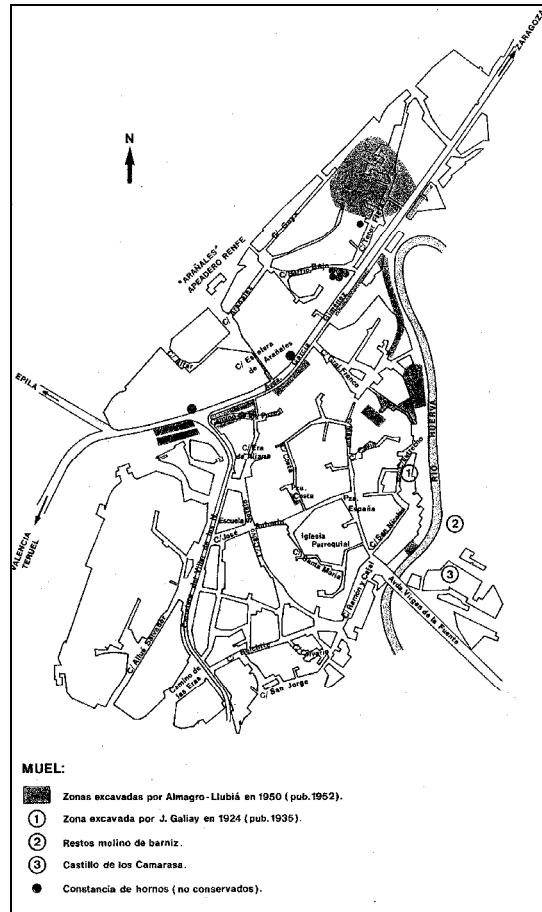
**Figura 6.** Exterior dels obradors a Muel (esquerra) i molí de colors (dreta) l'any 1951 (arxiu de Llubia, Museu de la Ceràmica de Barcelona).

Galiay va estudiar les troballes procedents d'un abocador situada a les afores del recinte emmurallat, situat entre el riu i el barranc, trobant-se també un molí de vernissos i dos forns encara dempeus per aquelles dates. Aquesta mateixa zona, que actualment correspon al camí del Transformador, va ser l'objectiu de les excavacions realitzades per Almagro i Llubia (Figures 5 i 6). A les dues excavacions s'extragueren nombrosos fragments que pertanyien als segles XVI i principis del XVII. Almagro y Llubia (1952) també assenyalaren la presència de dos sectors de la població amb tallers mudèjars, un situat a prop del recinte de la muralla i un altre a prop de l'església parroquial de *San Cristóbal*, a les afores del poble.

La documentació corresponent a aquesta etapa mudèjar no ofereix dades precises sobre la ubicació dels seus tallers a excepció d'alguns contractes de venda d'obradors però sense ubicar-los exactament (Álvaro-Zamora 2003). No obstant, de la carta de poblament de Muel de 1611 es desprèn que tots els obradors es trobaven agrupats, com si fos un barri ceramista, i ubicats a la zona oest de la ciutat coneguda perquè allà es situaven les eres i palls.

Sembla ser que durant el segle XVII es produí un canvi de localització dels tallers de Muel cap els terrenys que Galiay va descriure el 1934. Aquest sector de la població a les afores de la vil·la s'estenia, segons Almagro i Llubia (1952), en:

“una extensión de más de medio kilómetro en la zona comprendida entre el barranco septentrional, por el que sube la actual carretera y la línea del ferrocarril, teniendo como escombrera el espacio que hay entre los hornos y el citado barranco”



**Figura 7.** Plànol de Muel amb les zones excavades marcades i possibles obradors (extret de Álvaro-Zamora 2003, p. 33).

Per a aquesta segona etapa de producció existeixen referències documentals més o menys precises, fent referència la majoria d’elles a vendes de tallers. A partir d’aquestes es pot pensar en una agrupació dels tallers en una mateixa zona situada a les afores de la ciutat, extramurs, al costat dels camps sense construccions i propera a la carretera que constituïa el camí reial a Saragossa (Álvaro-Zamora 2003). D’aquesta manera els tallers de Muel es trobaven en una situació òptima en relació a les possibles molèsties generades a la població com a resultat de la seva activitat, així com al costat de la via de transport més important de la zona, vital per a la comercialització de la seva producció (Figura 7).

Per al segle XIX disposem d’un valuós document en el qual es descriuen els tallers de Muel amb molt de detall. Aquest document és el “Apeo general de la riqueza

*territorial de la villa*” redactat el 1818 i a on es documenten detalladament la localització dels tallers, dependències annexes i bales, així com la del molí de vidrats, anomenant-se els diferents propietaris. Aquests, segons el document, es situaven:

“*en el Camino Real, en el Barrio Bajo y los Obradores, en el Barranco, el río y en Arañales*” (Álvaro-Zamora 2003).

### **2.3.3 Villafeliche**

La producció de ceràmica majòlica de Villafeliche s’ha de situar cronològicament com a mínim al segle XV, essent també vinculada a la seva població mudèjar. Villafeliche és, juntament amb Muel, un dels grans centres productors de majòlica amb decoració en blau i policroma. L’ esplendor tècnic i artístic assolit pels ceramistes de Villafeliche va donar gran fama a la producció de majòlica d’aquest centre productor, especialment al llarg del segle

A partir de la documentació històrica s’ha pogut conèixer que aquesta vil·la pertanyent al marquès de Camarassa es va ampliar a l’exterior del seu casc urbà emmurallat a partir de la instal·lació de tallers artesans, els quals van donar peu a la creació de barris de treball especialitzat, com van ser el barri de les “*Herrerías*” o el de les “*Ollerías*”, situat aquest darrer a prop de l’anomenat “*Campo del Toro*” (Álvaro-Zamora 2003). No serà fins el segle XVI, a partir d’un document datat el 1575, en que es realitza una comanda i capitulacions matrimonials per part d’un escudeller, que tornarem a tenir constància de l’activitat ceramista a Villafeliche. El 1617, l’arrendament de certs béns del marquesat de Camarassa a Villafeliche a un veí de Montón ens ofereix una descripció detallada dels barris i de les principals activitats de la vil·la de Villafeliche, entre les quals es trobava l’escudelleria (Álvaro-Zamora 2003). Això demostra, igual que en el cas de Muel, que els obradors de ceràmica de Villafeliche es van mantenir intactes després de la expulsió dels moriscos, així com que s’instal·laren nous ceramistes a la vil·la. Això queda testimoniament documental, com és el cas de “*Jaime Villar, cantarero*”, el qual es troba signant documents d’arrendament de la seva producció amb mercaders l’any 1623. *Pablo Pasqual* és un altre escudeller que apareix el 1626 com a propietari d’una casa i “*botiguilla*” a la localitat (Álvaro-Zamora 2003). Cal diferenciar, com a tots els centres productors aragonesos, un abans i un després de l’expulsió dels moriscos el 1610, amb dues produccions separades i diferents. L’activitat ceramista de la vil·la, juntament amb la fabricació de la pólvora, es



troba en auge des de finals del segle XVII i durant tot el segle XVIII, per tal de decaure la seva activitat durant el segle XIX i trobar-se gairebé extingida la seva producció de majòlica al principi del segle XX.

Els tallers de Villafeliche van ocupar amplis espais, localitzant-se en diferents emplaçaments segons el moment cronològic o en funció de la seva especialitat (ceràmica majòlica, ollers, etc.), tot i que es van mantenir agrupats i a l'exterior del casc urbà. Justament finalitzada l'etapa mudèjar, la descripció que obtenim de la vil·la segons l'arrendament de les propietats i rendes en el 1617, podem dividir la localitat en dues parts: el barri dels cristians vells (o casc antic) i el dels cristians nous o moriscos. Aquest últim es trobava al nord de la ciutat, actualment a l'anomenat carrer de l'Hospital, el qual actuaria de límit entre ambdós barris. En aquest barri es trobava la mesquita i la plaça de la Era Jamila (topònims conservats avui en dia), trobant-se proper el Campo del Toro (avui en dia és la Plaza Mayor), a on es situarien els tallers mudèjars. Aquesta ubicació (Figura 8) ha estat confirmada a partir de la troballa de nombroses restes de material de forns i peces defectuoses (Álvaro-Zamora 2003). Dins d'aquesta zona es podria arribar a discriminar fins a dos sectors de ceramistes mudèjars. El principal seria la zona de l' *Almacabre* i, dins d'aquesta, el sector anomenat “*Los Cascos*”, fent referència a la multitud de restes ceràmiques que es troben. El segon sector estaria localitzat a la zona coneguda com l' *Arrabal de los Portillos*, tot i que avui en dia és una atribució discutida (Álvaro-Zamora 2003).



**Figura 8.** Antigues dependències d'obradors de Villafeliche l'any 1951 (arxiu de Llubjà, Museu de la Ceràmica de Barcelona).

A partir del segle XVII es multiplicaria el nombre de tallers ubicats a Villafeliche com a resultat del gradual ascens que va tenir com a centre productor. A partir de material de rebuig procedent dels abocadors es pensa que hi hauria fins a cinc nuclis diferenciats de tallers ceramistes a Villafeliche per a aquesta etapa. Aquests serien els ja esmentats tallers de la zona d'*Almacabre* i "*Los Cascos*", que semblen haver tingut un desenvolupament menor que la resta de tallers ceràmics en aquesta etapa; a més a més, els obradors de *San Roque* (o *Los Portillos*), d'on Llubia va extreure nombrosos fragments de majòlica, els tallers del *Camino de los Hornos*, els tallers del *Barrio Viejo* i *Tejería*, i per últim els obradors del *Camino de Montón* (Figura 9) (Álvaro-Zamora 2003).

Les excavacions arqueològiques efectuades a Villafeliche tenint com a objectiu el coneixement de les produccions ceràmiques de la vil·la han estat només dues. La primera la va efectuar Llubia el 1951. Aquesta no es pot qualificar de vertadera excavació arqueològica, ja que en realitat es va tractar d'extraccions de materials d'abocadors de la zona de *Los Portillos*. Aquesta excavació, que va durar deu dies durant una aturada de les excavacions de Terol, no es va arribar a publicar mai, dipositant-se els materials al Museu de Ceràmica de Barcelona. La segona intervenció es va dur a terme el 1978 per part del Museu de Saragossa com a caràcter d'urgència. Malauradament, d'aquesta excavació tampoc s'ha realitzat cap estudi aprofundit, sinó que només es disposa d'un petit avanç de les dades obtingudes (Sánchez 1982). El material es troba actualment dipositat al ja esmentat museu (Álvaro-Zamora 2003).

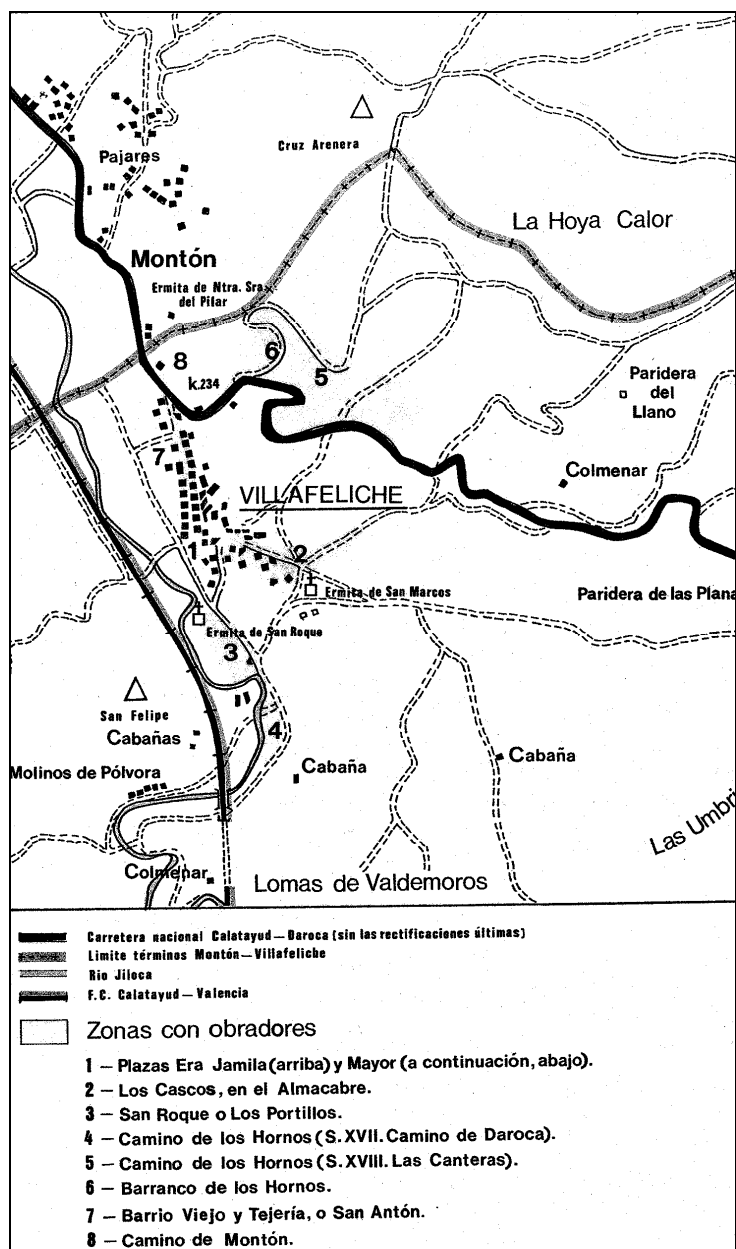


Figura 9. Plànol de Villafeliche amb la localització dels possibles obradors de ceràmica majòlica (extret de Álvaro-Zamora 2003, p. 39).

## 2.4 La ceràmica majòlica valenciana

La fabricació de ceràmica majòlica té una llarga tradició a València, la qual es troba directament relacionada amb el seu passat musulmà. Aquesta llarga tradició ceràmica es tradueix en un nombre considerable de centres productors, els quals continuaren diferentment la seva producció a partir de l'annexió a la Corona d'Aragó. Aquest complex panorama productiu no pot ésser, sovint, aclarit fàcilment, ja que hi ha una preocupant i desigual manca documental i arqueològica sobre la matèria, a vegades incorrent en casos curiosos. Un cas simptomàtic d'aquest fet és el cas de Paterna i Manises. Aquests dos centres productors, els més importants de l'àrea valenciana, han

estat desigualment estudiats. Així, Paterna ha estat amplament estudiada arqueològicament i, a més, arqueomètricament, mentre que sobre Manises han centrat l'estudi els documentalistes, gairebé desconeixent la seva realitat arqueològica (Soler 1997).

Els principals centres productors valencians de majòlica són Paterna i Manises. A més, també s'ha documentat arqueològicament una producció a la ciutat de València, tot i que aquesta va destacar en la rajoleria. Igualment, es va donar una producció menys destacada en altres poblacions, com són Càrcer des del segle XIV al XVI, com a mínim; Gandia, possiblement durant els segles XV i XVI, fabricant sobretot rajoles; Mislata, en els segles XIV i XV, tot i que de producció discutida; Morvedre (Sagunt), segurament en els segles XV i XVI per informació documental, entre les que destaca la notícia de Marineu Sícul on diu que es fa "*mucho amarillo que parece dorado*" (Ainaud de Lasarte 1952); i Quart, coneguda documentalment per fabricar pisa i rajoles durant el segle XIV (Coll 1998).

Les produccions més importants de la majòlica valenciana han estat dividides estilísticament en tres grans agrupacions: la verda i manganès, la de reflex metàl·lic i la blava, amb un període de desenvolupament i apogeu propi. La majòlica en verd i manganès s'ha de situar la seva producció entre els últims anys de la presència musulmana i els primers de la cristiana (segles XIII-XV). Les decoracions agrupen temes típicament islàmics, com la mà de Fàtima o l'arbre de la vida, amb temes cristians i figuratius. Aquest fet posa en evidència el substrat islàmic dels artesans d'aquest període, considerats la majoria com a mudèjars (Soler 1997). El centre productor més important d'aquest període és el de Paterna. Seguidament, la majòlica decorada en reflex metàl·lic, tot i potser tenir un inici anterior, es produiria a l'àrea valenciana a partir del segle XIV, essent el segle XV el de màxim apogeu, a partir del qual començaria una lenta decadència. Tot i que Paterna, i sembla que també València, Quart de Poblet i Mislata produïen majòliques amb reflex metàl·lic, és Manises el centre productor amb una presència més important d'aquest tipus decoratiu (Soler 1997, Coll 1998). La majòlica en blau és la més i millor representada, la qual apareix en un moment proper cronològicament a la de reflex metàl·lic. Així mateix, sovint les primeres peces decorades en blau també presentaven decoracions daurades. Cal dir que històricament s'ha atribuït la majoria de la producció inicial de pisa blava valenciana al centre productor de Manises, tot i que també es fabricà a Paterna i València. A partir del segle XVI la producció blava de Manises davallà, trobant-se més repartida aquesta entre

els centres productors valencians. La majòlica decorada en blau ha estat produïda fins a l'actualitat pràcticament, tot i que sovint conjuntament amb la majòlica policroma des del segle XVIII (Soler 1997).

#### **2.4.1 València**

A la ciutat de València, tot i que no gaire coneguda documentalment, arqueològicament ni arqueomètricament, existí una producció relativament important de majòlica, sobretot daurada, durant l'Edat Mitjana i Renaixement. Tot i això, s'han documentat importants lots de majòliques a la seu de les Corts Valencianes, la qual anteriorment havia estat el palau de la família Borja (López i al 1994). D'igual manera, també s'han documentat arqueològicament a la ciutat antiga de València tres forns relacionats amb una producció de majòlica a l'espai delimitat pels carrers Alta i Sogueros (Serrano 1993), confirmant la documentació del segle XIV que parla de la fabricació de pisa fina al districte de Raniosa, tot i que la producció principal valenciana es centrava en les rajoles (Coll 1998). Malauradament, són escasses les notícies sobre aquest centre productor.

#### **2.4.2 Paterna**

Sobre la producció ceràmica de Paterna es té constància documental des del segle XIV, en que apareixen esmentats els ceramistes com a “mestres d'obra de terra” (López 1984).

El centre productor de Paterna és, potser, el centre valencià millor conegut arqueològicament. Recents excavacions han permès localitzar els obradors, tant musulmans com posteriors. Així, s'han documentat dos barris diferenciats en la població de Paterna, els quals reben el nom respectiu de les Olleries Majors i les Olleries Xiques. Les primeres es troben ubicades a la sèquia de Montcada, a on es trobà el molí que prengué el nom de Molí del Testar. En aquest indret, González Martí va trobar, a principis de segle, una gran quantitat de ceràmiques i majòliques, a més de més de vint forns, els quals han augmentat en les posteriors excavacions. A les ollereries de Paterna s'ha documentat importants treballs relatives a tots els estadis de la producció de ceràmica majòlica. Així, s'han trobat els llocs de captació d'argila, procedint normalment de terrasses del riu Túria, a l'actual polígon industrial de Fuente del Jarro, tot i que també podrien procedir del Pla de Quart, o del carrer del castell i de la plaça del Poble, ambdós a Paterna (Amigues 1995, Soler 1997, Molera *et al.* 2001a, Molera *et al.*

2001c). També s'han documentat estructures de cocció, com és el cas del forn anomenat "Testar del Molí" (Amigues i Mesquida 1987, 1993, Mesquida *et al.* 2001), així com preparats per al vidrat i nombroses peces amb defectes de cocció o sense acabar, les quals han servit per a realitzar un ampli estudi arqueomètric sobre la producció ceràmica de Paterna (Molera *et al.* 1996, Molera *et al.* 2001a, Molera *et al.* 2001c).

### **2.4.3 Manises**

La producció de ceràmica majòlica de la població de Manises és coneguda, sobretot, per l'important nombre de documentació generada. Això va ésser degut a la gran importància qualitativa i econòmica que va assolir la producció de Manises, des del segle XIII, i especialment a partir de mitjans de segle XIV i fins mitjans del segle XV, encetant posteriorment una etapa de decadència progressiva fins arribar a la plenitud en el segle XVIII. Un exemple paradigmàtic seria la carta que la reina Maria, dona d'Alfons V, envià a Pere Boil, senyor de Manises, per tal de que li enviï diverses peces d' "*obra de Melica*" per al seu servei (De Osma 1913). D'igual importància seria les paraules d'Eiximenis, quan a finals del segle XIV evidencia el gust per la producció de Manises a la cúspide de la piràmide social (*...en tant que lo papa e los cardenals e los prínceps del món per especial gràcia la requeren...*) (Hauf 1983, Coll 1998). A més, Manises produí peces per encàrrec a grans famílies del moment, com eren Felip I, Blanca de Navarra, els Guasconi, els Gentili, els Médici o el papa Lleó X, entre d'altres (Soler 1997).

Les tasques arqueològiques rigoroses al centre productor de Manises no han estat gaire nombroses. Entre aquestes, la intervenció més rellevant és la que es va dur a terme en els números 24-25 del carrer València de Manises el 1990, en la qual van documentar-se un important nombre de ceràmiques, moltes amb defectes de cocció, i estris de terrisser.

## **2.5 La ceràmica majòlica andalusa i murciana**

La ceràmica majòlica andalusa i murciana mostra un origen i evolució estretament lligada a la presència islàmica a Andalusia. D'aquesta manera, la ceràmica amb coberta vidrat estannífer, i sovint decorada amb òxids metàl·lics va ésser exportada des d'Orient a l'Al-Andalus a partir del segle X, com semblen indicar els fragments trobats a Madinat al-Zahara, arribant a produir-se majòlica amb reflex metàl·lic ja en el segle XII (Martínez-Caviró 1997). Aquesta tecnologia hauria tingut els seus precedents

en la utilització durant l'època califal de ceràmica bescuitada amb una engalba blanca i posteriorment amb un vidrat plumbífer, tradicionalment anomenada protomajòlica.

La producció de majòlica, tal i com ha quedat palès, va ésser molt arrelada a l'antic Al-Andalus. En el segle XIII ja Ibn Said al-Magribi diu que “es fabrica a Múrcia, Màlaga i Almeria un vidre de qualitat i una ceràmica vidrada dorada” (Martínez-Caviró 1991, 1997). Tot i els documents que fan referència a una producció malaguenya primerenca, avui en dia existeixen certs dubtes al respecte, ja que l'arqueologia no ha pogut corroborar fins ara aquesta producció tant incipient en no trobar-se ni forns ni abocadors (Martínez-Caviró 1997). A finals del segle XIII, els forns de majòlica murcians i almeriencs s'extingeixen, potenciant així a la pisa malaguenya (obra de Maliqa), ciutat que va ésser annexionada al nou regne nazarí de Granada. La producció malaguenya de majòlica va estar lligada íntimament amb el destí del regne granadí, projectant-se internacionalment en les seves primeres etapes i desapareixent a la fi d'aquest al segle XV.

A partir de la conquesta de les possessions islàmiques per part dels regnes cristians, la producció de majòlica presenta en general una certa herència estilística i qualitativa del període anterior. Així, les composicions decoratives assimilen nous motius, sovint combinant la simbologia i tradició islàmica amb la nova cristiana. En aquesta nova etapa, la ciutat productora per excel·lència serà Sevilla. Aquesta, beneficiada per l'obertura del comerç atlàntic, es convertí en un punt de pas per al comerç, el qual sovint implicava una gran part de la producció realitzada en els forns ubicats en el barri ceramista de Triana. A partir del comerç atlàntic amb Amèrica, fruit de la conquesta castellana, Sevilla es convertí en punt aglutinador de tot aquest comerç, fet que va impulsar la producció i influència de la majòlica sevillana fins a cotes impensables.

### **2.5.1 Sevilla**

És coneguda la tradició ceràmica decorada de la ciutat de Sevilla des del període almohade (ss. XII-XIII), fet que assentaria un substrat musulmà en la vessant artística de les majòliques produïdes a partir de la conquesta de la ciutat pel rei Fernando III en el 1248. Això quedaria palès a partir de les notícies de ceramistes d'origen musulmà documentats a Sevilla a partir d'aquesta època.

A partir de l'obertura del comerç amb les ciutats atlàntiques europees en la segona meitat del segle XIII, Sevilla es converteix en una important escala per a les

naus que fan la travessia entre el Mediterrani i l'Europa del Nord, fet que impulsà la majòlica i rajoleria sevillana, amb una clara influència mudèjar (Pleguezuelo 1997). Serà a partir del segle XV quan la vaixela majòlica sevillana esdevingui d'una qualitat excel·lent, abandonant definitivament les protomajòliques amb engalbes blanques.

La conquesta d'Amèrica significarà un canvi radical per a la ceràmica sevillana, ja que el comerç assolit en aquestes rutes era de gran importància quantitativa. D'aquesta manera, la Sevilla de finals del segle XV i XVI es converteix en una nova metròpolis per als ceramistes d'arreu, esdevenint un punt de referència no només per a la resta de la Península Ibèrica, sinó també per a Europa i Amèrica (Pleguezuelo 1997). Aquesta nova etapa quedarà impregnada per l'esperit renaixentista, especialment gràcies a l'arribada del ceramista Francisco Niculoso Pisano, entre d'altres ceramistes italians i flamencs. Aquest autor ha passat a la història com l'introduïdor de la tècnica policroma en les majòliques (Pleguezuelo 1992b), tot i que també es suggereix la invenció de la rajola d'arista a partir de la troballa d'aquestes peces en el seu obrador (Pleguezuelo 1992a, 1997). Les exportacions de vaixelles significà, en general, un lleuger descens de la seva qualitat mitjana, propiciada per la massiva producció imposada pel mercat, i un abaratiment de la producció amb formes més estandaritzades (ex. botija perulera), que de retruc va provocar que els preus no estiguessin tant controlats pel gremi sinó més per les lleis del mercat (Sánchez Cortegana 1994). Les decoracions més comunes són aquelles realitzades en blau sobre blanc, la blanca llisa, verd sobre blanc, daurada, blau i morat, blau sobre blau i policromes (Pleguezuelo 1997, Pleguezuelo i Sánchez Cortegana 1997, Gavin *et al.* 2003b, Pleguezuelo 2003).

Documentalment es coneix amplament la producció de majòlica a la ciutat de Sevilla gràcies a diverses notícies històriques i documents municipals i comercials, entre els quals s'ha de destacar aquells procedents de la *Casa de la Contratación*, organisme oficial amb seu a Sevilla que controlava el comerç castellà amb les seves possessions d'ultramar. D'altra banda, la documentació dels segles XVI i XVII ens informa sobre molts dels aspectes relacionats amb la producció i comercialització de les ceràmiques sevillanes. Així, sabem que els ceramistes sevillans estaven organitzats en una confraria sota la protecció de Santa Justa i Santa Rufina, tot i que sense haver-se codificat normes explícites d'actuació degut a la gran demanda ceràmica del moment a Sevilla, fet que hauria implicat el incompliment sistemàtic d'aquestes per part dels ceramistes (Sánchez Cortegana 1994). Gràcies a la gran tasca d'estudi documental de Gestoso i Sánchez Cortegana (1903, 1994 respectivament), avui en dia tenim un ampli



horitzó de coneixement de la producció i estructuració de les majòliques sevillanes, fet que no succeeix a bona part dels centres productors ceràmics de la resta de la Península Ibèrica. Així, s'han documentat quatre zones principals d'extracció d'argiles utilitzades pels ollers sevillans: la *cornisa del Aljarafe*; la *isleta de la Cartuja*; la *dehesa de Tablada*; i el *campo de Merlina* (Gestoso y Pérez 1903, Sánchez Cortegana 1994). La ingent producció de majòlica a Sevilla queda testimoniada pel gran número de persones que treballaven en aquesta indústria, tal i com recull Velázquez Sánchez en els seus "*Anales epidémicos de Sevilla*" a on s'afirma que a Triana hi havia més de 5000 persones dedicades a la indústria alfarera i vidrada, o Pedro de Medina en el seu llibre "*libro de las Grandezas de España*" del 1548 a on cita l'existència de més de 50 forns dedicats a la majòlica a Triana (Sánchez Cortegana 1994). La ubicació dels forns durant l'Edat Mitjana es trobava dispersa en tres zones a l'interior de la ciutat (San Pedro, San Vicente i San Marcos) i dues més a l'exterior (Triana i San Telmo). Lentament, i a mesura que passaven els anys, es va produir un moviment que desplaçà els obradors cap a l'exterior de la ciutat degut a la insalubritat i incomoditat de la seva feina. Així, cap a mitjans del segle XVI, la gran majoria d'obradors es localitzaven a Triana, tot i que també s'esmenten les zones de producció de pisa denominades com "*Sevilla, Tablada i el Bajoncillo*" (Sánchez Cortegana 1994).

Arqueològicament Sevilla representa un dels millors exemples per al coneixement de la producció de majòlica durant el Renaixement. D'aquesta manera, es va documentar durant les excavacions dels anys 1986 y 1987 en el número 44 del carrer Pureza unes estructures industrials del segle XVI, en les quals s'inclou un forn, que han estat interpretades arqueològicament com un obrador de majòlica que possiblement va pertànyer a Niculoso Pisano (Lorenzo Morilla *et al.* 1990). L'excavació arqueològica duta a terme en el Reial Monestir de San Clemente a Sevilla en els anys 1990 i 1991 va revelar un important abocador de ceràmica. Aquest va ésser utilitzat des de finals del segle XV fins a principis del segle XVII, proporcionant tanta quantitat de material i en un bon relatiu estat de conservació que ha estat considerada com una de les millors col·leccions arqueològiques realitzada en el centre de Sevilla, ja que permet crear una bona seqüència cronològica dels materials ceràmics sevillans des de finals del segle XV fins a principis del XVII (Pleguezuelo *et al.* 1997). L'excavació d'urgència realitzada en els solars del carrer Betis 36 i Pureza 81 va treure a la llum un possible abocador de taller ceràmic, ja que es van documentar una gran quantitat de ceràmiques amb defectes de coccio i estris de terrisser (Mesa Romero i Castañeda de la Paz 2001). Posteriorment,

la intervenció arqueològica duta a terme a l'antiga estació ferroviària de la Plaza de Armas en els anys 1997 i 1998 va propiciar la troballa d'un important lot ceràmic datat en els segles XVI i XVII, entre les que destaquen les majòliques blanques llises, blaves sobre blanc i blaves sobre blau. Aquest conjunt ceràmic ha estat interpretat com, en gran part, un abocador de ceramistes sevillans, ja que s'han trobat un important nombre de ceràmiques amb defectes de producció i estris de terrisser, com els trespeus. Una hipòtesi plausible de l'origen d'aquests abocaments és que es tractés de l'abocador de ceràmiques procedents del taller de Tomàs Pesaro i els seus descendents, ceramista d'origen italià que tenia els seus obradors al costat d'aquest jaciment, els quals van tenir una continuïtat productiva des de mitjans del segle XVI fins 1672, dates que concorden amb la cronologia proposta per a la formació d'aquest abocador (Mercado Hervás *et al.* 2001). D'igual manera també han aparegut, en diferents excavacions, diverses estructures i indicis relacionats amb la producció ceràmica al barri de Triana, com la casa-olleria documentada en el carrer Antillano Campos, núm. 30 (AA.VV. 1999) i d'altres restes a la Cartuja (Amores 1997).

## **2.6 Ceràmica majòlica produïda en el centre Peninsular**

Els principals centres productors de majòlica a l'àrea central de l'antiga corona de Castella van ésser els de Talavera de la Reina i Puente del Arzobispo. Aquests, especialment el primer, són els que més i millor han centrat les atencions dels investigadors des de principis de segle i fins a l'actualitat. Tot i la supremacia d'aquests centres, també existiren d'altres, tot i que de menor importància o, si més no, menys coneguts ja que han estat menys estudiats arqueològicament i històricament, sovint com a conseqüència del creixement urbanístic. Aquest és el cas de la producció ceràmica de la ciutat de Toledo, antiga capital del regne de Castella fins l'any 1563, en que la capitalitat és traslladada a Madrid. Un cas no gaire conegut és el de Vaciamadrid, el qual va significar un intent de creació d'un centre productor de majòliques, a imitació de les de Talavera, a una distància molt propera de Madrid, a on residia la Cort i gran part de l'alta societat castellana. Tot i els esforços, la producció de majòlica de Vaciamadrid a la manera de Talavera (Martínez-Caviró 1984), no va reeixir, tal i com queda constatat per les paraules de Franciso Muñoz de la Ballesta el 1632 en explicar els motius de la seva marxa:

*“... (porque no encontró) materiales y aderezos necesarios para el dicho oficio de alfahar”* (Sánchez-Pacheco 1997)

### 2.6.1 *Talavera de la Reina*

La ciutat de Talavera de la Reina, localitzada a la província de Toledo, va significar una important fita en la història de la majòlica hispànica renaixentista, tot i que es va donar una producció cronològicament anterior de ceràmica decorada de menor repercussió comercial i qualitativa. Així mateix, a Talavera es va donar una incipient producció de majòliques en verd i manganès ja en el segle XIII, tot i que no és gaire coneguda, tot i trobar-se restes arqueològiques que així semblen indicar-ho (Moraleda *et al.* 1992). D'altra banda, és a partir del segle XVI quan la majòlica produïda a Talavera passi de les modestes produccions mudèjars a l'eclosió de les seves famoses produccions renaixentistes, juntament amb la puixança cultural del Renaixement i les seves noves aportacions tecnològiques. A partir d'aquest moment, l'esplendor de les ceràmiques de Talavera va créixer fins aconseguir el seu apogeu en el segle XVII i principis del XVIII (Martínez-Caviró 1984).

Els ceramistes de Talavera estaven organitzats, des de 1657, sota la protecció de la confraria de Santa Justa i Santa Rufina, igualment que els seus col·legues sevillans (Sánchez-Pacheco 1997). Documentalment es té constància de que la sorra per als vidrats la feien portar de Hita i de la llacuna de la Mejorada, mentre que l'argila procedia de Calera, i posteriorment també de l'Alameda (Sánchez-Pacheco 1997).

La producció de majòlica de Talavera va ésser centrada sobretot en les sèries blaves, amb una gran influència dels motius de les porcellanes xineses i d'imitació d'aquestes, així com també motius renaixentistes. Així mateix són també característiques de Talavera les composicions renaixentistes emprant blau i groc, així com les policromes, les quals es poden considerar com autèntiques composicions pictòriques sobre ceràmica. D'aquesta manera, els ceramistes de Talavera empraven diferents gradacions de colors a la mateixa peça, assolint una qualitat tècnica i artística excel·lent en les seves peces, les quals podien representar des d'escenes quotidianes fins a heroiques o mitològiques.

Són nombrosos els documents que ens informen sobre la producció de qualitat dels obradors de Talavera ja durant el segle XVI. Potser, un dels millors exemples és el fet que el nom de la ciutat a on es produïa, Talavera, va passar a significar la majòlica en sí mateixa:

*“...vedriado tan bueno y célebre por muchas partes que llaman del nombre del mismo pueblo Talavera”* (De Medina 1548).

D'igual manera, Marineo Sículo elogia les peces vidrades en blanc i verd (Marineo Sículo 1539) i García Fernández enumera aquestes juntament amb les blaves (Martínez-Caviró 1984), mentre que Ajofrín afirma que les majòliques talaveranes són:

*“las mejores vajillas que se hacen en España...”*, *“no ceden a las de Pisa”* i exportant-se a *“toda España y algunos (lugares) fuera de ella”* (Ajofrín 1596, Martínez-Caviró 1984).

L'exportació de majòliques de Talavera ha estat també referenciada documentalment a través d'Alonso de Figueroa, qui enviava peces a Vitòria, Salamanca o Madrid, entre d'altres (Martínez-Caviró 1984), així com en les *“Relaciones de los pueblos de España”* ordenades per Felip II en el 1576, a on es fa constar que amb aquestes ceràmiques:

*“se provee el reino y parte de Portugal y de las Indias”* (Martínez-Caviró 1984).

Com a conseqüència de la importància assolida per aquestes produccions es va donar una important tasca imitadora en altres centres productors. Així, no són estranyes les notícies que ens informen sobre aquestes imitacions, com és el cas de la *“Tassa general de los precios”* de 1627 de la ciutat de Sevilla, per la qual es regulaven els preus de venda de les diferents mercaderies a l'interior de la ciutat. En aquesta es fixen els preus per als *“platos de Talavera contrahechos en Sevilla; platos pintados contrahechos de Talavera; loza de Sevilla contrahecha a la de Talavera”* (Martínez-Caviró 1984).

L'apogeu de la ceràmica de Talavera es va veure ajudat per la promulgació, l'any 1600, d'una pragmàtica reial, a partir de la qual es prohibien:

*“...colgaduras y adereços de casa de brocados y telas de oro y plata bordado y hechuras de joyas de oro y piezas de plata”* (Martínez-Caviró 1984).

A més, és coneguda la predilecció de la corona de gran part de l'alta societat castellana afincada a Madrid, tal i com queda demostrat pels diversos encàrrecs de rajoles i vaixelles, com és l'encàrrec pel Monestir de San Lorenzo del Escorial, amb el vist-i-plau de Felip II, entre d'altres encàrrecs reials i nobles realitzats posteriorment. A més, Jan Floris, ceramista d'origen holandès arribat a la Península a mitjans del segle XVI i considerat com un dels màxims exponents de la ceràmica de Talavera, va ésser nomenat proveïdor de rajoles de Felip II en el 1562 (Pleguezuelo 1994). Igualment, el

ceramista Alonso Figueroa y Gaitán ostentava les armes de grandesa a la seva façana, mentre que Luis de Loaysa va ésser nomenat criat reial en virtut del seu ofici com a ceramista (Martínez-Caviró 1984).

La decadència dels forns de Talavera es dona ja en el segon quart del segle XVIII, deguda en part pel mal moment econòmic del moment i per la gran competència de les primeres porcellanes europees. La guerra del Francès (o de la Independència) de principis del segle XIX va sacsejar definitivament la producció ceràmica de Talavera amb la ruptura del tràfic d'ultramar i, sobretot, la destrucció de la major part dels forns i obradors de la ciutat. Tot i no desaparèixer totalment, la producció posterior de Talavera es va veure reduïda a una majòlica molt popular (Martínez-Caviró 1984).

Malauradament, el coneixement arqueològic actual sobre la producció de majòlica a Talavera és molt minse, sobretot degut al ràpid creixement urbanístic de la ciutat durant el segle XX. En aquest sentit només es poden destacar dues intervencions arqueològiques, a més de la recollida de material realitzada per Llubia en els anys 1951 i 1952. La primera va ésser duta a terme a l'antic convent de San Agustín, a la Plaza del Pan, en el que es van documentar les restes de ceràmiques d'un obrador (Braña i Ceballos 1977). Igualment, també s'han documentat una sèrie de restes ceràmiques d'obrador amb desperfectes de coccio i estris de terrisser en el solar situat en els números 20-28 del carrer Cañada de los Alfares (Maroto 1992). Cal comentar que la zona a on suposadament estarien ubicats els obradors, a l'exterior del recinte emmurallat, seria aquesta anomenada Cañada de los Alfares, de nom força significatiu. També han aparegut recentment restes relacionades amb els obradors a la zona de les Covachuelas, concretament a la zona coneguda amb el nom de la Bajada de Borbones (Maroto 1992).

### **2.6.2 *Puente del Arzobispo***

La població de Puente del Arzobispo es troba ubicada geogràficament a uns 30 km aproximadament al sud-oest de la població de Talavera de la Reina. Des del segle XVI es va produir majòlica decorada semblant a la de Talavera. Tradicionalment s'ha considerat la producció ceràmica de Puente com una versió més popular i pobre de la de Talavera (Sánchez-Pacheco 1997). Tot i això, gràcies a les investigacions de Llubia, s'ha posat de relleu que gran part de la producció de Talavera també es feia a Puente, les quals son sovint, avui en dia, difícil de diferenciar visualment (Seseña 1981, 1989, Sánchez-Pacheco 1997). Tot i la seva semblança, les ceràmiques de Puente s'havia de

vendre normalment a preus inferiors als de Talavera, segons Larruga (1780) i tarifes de preus de l'època (Sánchez-Pacheco 1997).

El coneixement documental de la producció ceràmica de Puente del Arzobispo és fraccionari, ja que l'arxiu de Puente va ésser destruït durant les guerres napoleòniques a principis del segle XIX. D'aquesta manera, les poques notícies existents sobre la producció de majòlica a Puente ens arriben dels arxius de la ciutat de Talavera o de comentaris de viatgers. Així, sabem que els alfarers d'ambdues ciutats podien comerciar entre ells, no obstant, no podien mudar-se d'una població a l'altra, tal i com es comenta en uns documents del 1639 i 1672 respectivament (Sánchez-Pacheco 1997).

Arqueològicament, la producció de Puente no ens és coneguda només que per les exhumacions de materials procedents dels antics abocadors de la població que Llubia va recollir i estudiar en els anys 1951 i 1952.

### **2.6.3 Toledo**

Entre aquests s'ha de comentar el centre productor de Toledo, del qual es citen la venda de ceràmica decorada ja en el segle XI (Escrivà de Romaní 1935), tot i que no hi ha constància arqueològica de la seva producció tant primerenca. D'aquest centre es coneixen els obradors hispanomusulmans, els quals produïren ceràmica decorada, vidrada i, sobretot, "cuerda-seca", tal i com sembla a partir de les restes arqueològiques (Aguado 1986). Posteriorment, en el segle XVI es té constància d'una certa producció de majòlica, tot i que es tracta sobretot de rajoles (Escrivà de Romaní 1935, Aguado 1983). D'aquest moment es té constància de la ubicació dels obradors i dels seus abocadors a la zona compresa entre la Puerta Nueva i la Puerta de Bisagra (Maroto 1999).