

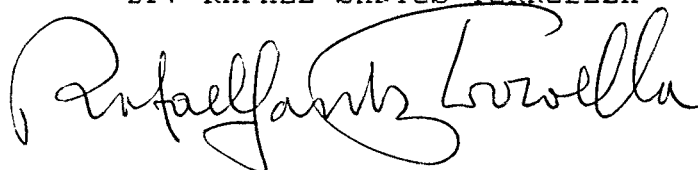
TESIS DOCTORAL

LA PINTORA ANGELES SANTOS Y SU OBRA
ANTERIOR A LA GUERRA CIVIL ESPAÑOLA.
CATALOGACIÓN Y ESTUDIO.

ROSA AGENJO BOSCH
DEPARTAMENT DE L'EXPRESSIÓ PLÀSTICA
FACULTAT DE BELLES ARTS
UNIVERSITAT DE BARCELONA

Director:

Dr. RAFAEL SANTOS TORROELLA

A handwritten signature in black ink, reading 'Rafael Santos Torroella'. The signature is written in a cursive, flowing style with large loops and a prominent flourish at the end.

Barcelona, Diciembre de 1986

40

LAMINA Nº: XL¹

DESIGNACION: óleo

TITULO: *Cabeza de gitano²*

TECNICA: óleo

SOPORTE: lienzo

DIMENSIONES: no constan en la reproducción
fotográfica³

FIRMA: no visible en la reproducción
fotografica

SITUACION:

ANOTACIONES AL DORSO:

PINTADO EN: Valladolid

FECHA: c.1930

SISTEMA bibliografía y declaración oral de
la pintora

LOCALIZACION ACTUAL;⁴

ESTADO DE CONSERVACION:

RESTAURACIONES:

1. Reproducción fotográfica extraída de *Blanco y negro*, I-III- 1936, p. 71, cfr. (49).
2. N2 1 en la en la exposición de la Casa del Libro, cfr. (171)
3. Dimensiones de la reproducción fotográfica: 14 x 13 cm.
4. Según declaraciones de Rafael del Valle, amigo de la pintora, el cuadro lo compró un Señor apellidado Horno, militar, residente en Zaragoza.

EXPOSICIONES;

L' Art espagnol contemporain, París,
Jeu de Paume, 1936 . Galería Casa
del libro, Barcelona, 1942.

BIBLIOGRAFIA;

catálogo de la exposición en la
galería Casa del Libro, cfr. (171)

Aparece el busto de un muchacho, joven y bello, con la cabeza girada hacia la izquierda. Viste una camisa clara, desabrochada .

Según declaraciones de la pintora era un mendigo de Valladolid,



ÁNGELES SANTOS. ÓLEO. (DE LA EXPOSICIÓN DE ARTE ESPAÑOL CONTEMPORÁNEO EN PARÍS)

41

LAMINA Nº: XLI'

DESIGNACION: dibujo

TITULO: *El crimen apasionado*¹

TECNICA: tinta china

SOPORTE: papel

DIMENSIONES: no constan en la reproducción. ³

FIRMA: no visible en la fotografía

SITUACION:

ANOTACIONES AL DORSO:

DIBUJADO EN:

FECHA: antequem 1931

SISTEMA: bibliografía

LOCALIZACION ACTUAL: desconocida

ESTADO DE CONSERVACION:

RESTAURACIONES:

EXPOSICIONES:

BIBLIOGRAFIA:

1. Reproducido *La Gaceta Literaria* el I-XI- 1931, p. 7, cfr. (141).
2. Según la pintora es el mismo título que el que aparece en el del artículo citado, cfr. (141).
3. Dimensiones de la reproducción fotográfica: 8 x 6 ca.

Aparecen dos figuras, una masculina y otra femenina de pié.
La del hombre de perfil girada hacia la izquierda y la de la
mujer asoma por detras, de frente, solo se ve parcialmente.
Están muy juntos y cogidos de la mano.
El hombre lleva clavado un cuchillo en el vientre.
Es un dibujo de línea continua, segura y directa.

Lámina XLI



(Dibujo de Angeles Santos).

42

LAMINA Nº: XLII'

DESIGNACION: dibujo

TITULO: *La plancha*²

PROCEDIMIENTO: tinta

SOPORTE: papel

DIMENSIONES: no constan en la reproducción
fotográfica³

FIRMA: no visible en la fotografía

SITUACION:

NOTACIONES AL DORSO:

DIBUJADO EN:

FECHA: antequem 1931

LOCALIZACION ACTUAL:

ESTADO DE CONSERVACION:

RESTAURACIONES:

EXPOSICIONES:

BIBLIOGRAFIA:

1. Reproducción fotográfica extraída de *La Gaceta Literaria*, I-XII- 1931, p. 13, cfr. (109)
2. En *La Gaceta Literaria* aparece sin título. El título ha sido dado actualmente por la pintora
3. Dimensiones de la reproducción fotográfica: 13 x 12 cm.

Aparecen tres rostros que forman a su vez uno, ya que sus facciones se desdoblan. En el de la izquierda aparece un ojo, la ceja, la nariz, el bigote y una oreja; en el del centro, la nariz, la boca con una pipa y una flor; y en el de la derecha la nariz y un ojo.⁴

La figura de la derecha lleva una larga cabellera, es una figura femenina.

En primer término aparece una mano que sujeta una plancha. La distorsión de las figuras convierte al cuadro en una representación surrealista, intencional, no intuitiva.

4. Sigue la misma línea que *Seres de la misma especie*, cfr. (Lám XXXI)



43

LAMINA Nº:XLIII 1

DESIGNACION: dibujo

TITULO: *Casa*²

TECNICA: tinta

SOPORTE: papel

DIMENSIONES: No constan en la reproducción
fotográfica.³

FIRMA: no visible en la fotografía

SITUACION:

ANOTACIONES AL DORSO:

DIBUJADO EN:

FECHA: antequem 1931

SISTEMA: bibliografía

LOCALIZACION ACTUAL:

ESTADO DE CONSERVACION:

RESTAURACIONES:

EXPOSICIONES:

BIBLIOGRAFIA:

1. Reproducción fotográfica extraída de *La Gaceta Literaria* el 1-XI-1931, p. 10, cfr. (142)
2. En el ángulo inferior derecho del dibujo, inscrito en un rectángulo, se lee, manuscrito:
Casa
3. Dimensiones de la reproducción fotográfica: 7'5 x 6'5 cm.

Aparecen diferentes objetos y figuras en diferentes tamaños y en diferentes planos.

En el ángulo superior derecho, una silla de la que surge una pierna y un pié, una mano con un cuchillo , sobre ésta, una cabeza que no guarda proporción, y de muy inferior tamaño. A la izquierda tres objetos en posición inestable e inclinada: una botella, un vaso y una manzana.

El pié se apoya sobre una camisa o busto. A la izquierda, en un rectángulo, el rostro de una figura femenina , debajo una cuchara y un tenedor.

Rodean a estas formas una serie de personajes de inferior tamaño : abajo una mujer sobre una escalera.

Sobre el rostro , en una habitación en perspectiva en la que hay como mobiliario una cama y una lámpara, aparece una pareja abrazada. Encima, de pié, dos figuras femeninas y una masculina con sombrero. A la derecha detrás de la botella ya comentada anteriormente, una mujer y una chimenea por la que sale humo.

Todas estas formas están contenidas sobre fondo negro rayado a plumilla, sobre el que destaca un pajarito que se apoya en el borde superior .

Tiene una composición muy libre, y todas las figuras quedan conectadas a modo de *collage* dibujado, inconexas, dejando libre la imaginación. Ya no se trata de un universo onírico sino de la intención de sobreponer elementos fragmentarios, discordantes, heterogéneos que, en su totalidad, remiten a un mundo esta vez sí próximo al surrealismo.

Lámina XLIII

44

LÁMINA Nº: XLIV

DESIGNACIÓN: óleo

TÍTULO:

Niña con flores

TÉCNICA:

óleo

SOPORTE:

lienzo

DIMENSIONES:

FIRMA:

SITUACIÓN:

INDICACIONES AL NO:

PINTADO EN:

FECHA:

SISTEMA:

LOCALIZACIÓN ACTUAL:

ESTADO DE CONSERVACIÓN:

RESTRICCIONES:

EXPOSICIONES:

BIBLIOGRAFÍA:



44

LAMINA Nº: XLIV

DESIGNACION: óleo

TITULO: *Niña con flores*

TECNICA: óleo

SOPORTE: lienzo

DIMENSIONES: 34 x 41 cm

FIRMA: *Angeles Santos / 35*

SITUACION: ángulo inferior derecho

ANOTACIONES AL DORSO: Se lee, manuscrito: *Angeles Santos. Port Bou. Octubre 1935*

PINTADO EN: Portbou

FECHA: 1935

SISTEMA: firma y anotaciones al dorso

LOCALIZACION ACTUAL: Colección Gustavo Gili. Barcelona.

ESTADO DE CONSERVACION: bueno

RESTAURACIONES: ninguna

EXPOSICIONES:

BIBLIOGRAFIA:

Aparece el busto de una niña de corta edad retratada frontalmente. Destacan en la pálida tez, los ojos azules y los labios encarnados. Lleva una flor azul sobre la corta cabellera castaña. Viste un delantal a cuadros azules y blancos.

Ante la niña, en primer término, una mesa redonda. Sobre ésta, un ramillete de flores de tonos rojos con hojas verdes.

Sobre el fondo claro del cuadro, follaje verdoso en tonos pálidos.

El cuadro fue pintado en Portbou, durante la primavera de 1935 en casa de sus abuelos. Angeles estaba a punto de contraer matrimonio con Emilio Grau Sala.

En cuanto a la realización, bastante pastosidad pictórica si comparamos este cuadro con los realizados en los años anteriores a su estancia en Barcelona. Dominan los tonos claros. Zonas como el rostro y las flores están tratadas con mucha materia: pincel redondo, utilización de espátula, veladuras. El cuadro tiene varias capas cubrientes por lo que se debió pintar en varias sesiones. La técnica es más compleja que la de su época anterior. Utilización del pincel con esencia de trementina que, con poca pintura, traza sobre la espesa capa pictórica, ya seca, líneas que definen sutilmente las ramas de color ocre, las hojas que están en el fondo del cuadro y la cuadrícula de la bata. La forma queda construida con pincelada directa por el color en sus diferentes matices y rugosidades. El color se esfuma en diferentes matices. Las tonalidades blancas son las dominantes. Solamente en el ramo de flores existen colores puros. La pincelada deja su huella en todo el cuadro. El negro está utilizado puramente como color, no para sombrear. El color es muy imaginativo, como por ejemplo, en las fosas nasales que quedan indicadas por dos pinceladas azules. El cuadro tiene una variadísima técnica pictórica.

El fondo impreciso llama la atención por su tratamiento directo con espátula en amplias manchas de color.

Angeles en muy poco tiempo ha asimilado técnicas utilizadas por su marido y otro tipo de pintura más colorista propio de ciertas pinturas mediterráneas.

En esta época Emilio Grau Sala estaba fascinado por la pintura de Renoir y este cuadro ofrece una cierta reminiscencia de dicho pintor. Este cuadro, por otra parte, es el punto de partida de lo que sería un "corte epistemológico" en la obra de la pintora. Es el paso, radical y acaso incomprensible, de una sensibilidad dramática, en ocasiones patética, a otra más serena, equilibrada, no sólo en las representaciones sino en la misma técnica pictórica.



Firma # 44

Angeles
Santos
35

45

LAMINA Nº: XLV'

DESIGNACION: óleo

TITULO: *Autorretrato*

TECNICA: óleo

SOPORTE: lienzo

DIMENSIONES: no constan en la reproducción
fotográfica

FIRMA: no visible en la reproducción fotográfica

SITUACION:

SISTEMA: bibliografía

NOTACIONES AL DORSO:

PINTADO EN: Barcelona

FECHA: antequem 1936

LOCALIZACION ACTUAL: desconocida

ESTADO DE CONSERVACION:

RESTAURACIONES:

EXPOSICIONES: En la Galería Syra, Barcelona, 1936

BIBLIOGRAFIA: Alejandro Plana, cfr. (134)

1. Reproducción fotográfica extraída de *La Vanguardia*, 8-5-1936, p. 4., cfr. (134).

Aparece una mujer joven, retratada frontalmente, desde la cabeza hasta las rodillas. Viste una blusa y falda larga. Su brazo derecho sostiene una paleta.

Comentarios de Alejandro Plana, cfr. (134) :

[...]la influencia del arte de Grau Sala le ha sido de un positivo beneficio. Le ha librado, en primer lugar, de la pesadilla de una pintura cargada de tópicos y le ha abierto la vía de su propia personalidad, que se muestra claramente en sus cuadros de tema infantil, como en el grupo de los tres niños, en el cuadro del niño vestido de rojo y en su autorretrato, armonía en rosa y verde, con calidades de flor[...]

Arte y Artistas

Véanse, en nuestras páginas tipográficas, las notas críticas de Alejandro Plana acerca de las últimas exposiciones

AMERICA
DESCUBRE
Chielac
LA COLOMAN MODERNA
CON EL ENTRENAMIENTO
PARA MODO Y AVANZO
EL ÚNICO GOLOS PERMANENTE
0%0 Estuche

MURAL por **Chielac**

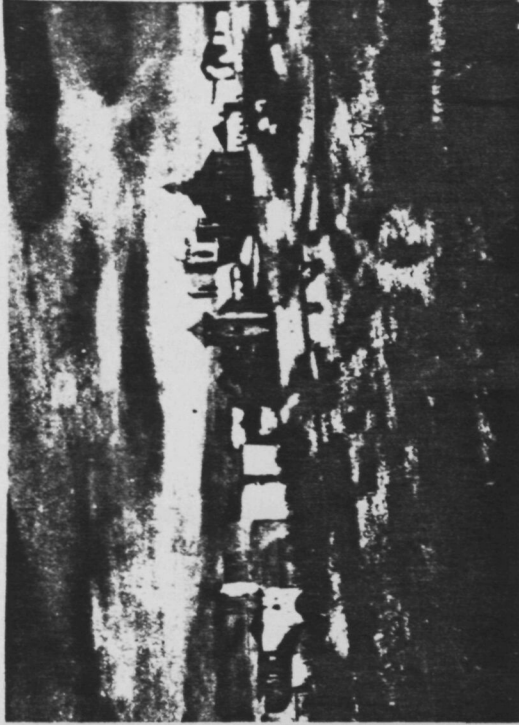
PASTILLAS SECCO

"Prendre une pastille Secco c'est passer un coup d'éponge dans l'estomac..."

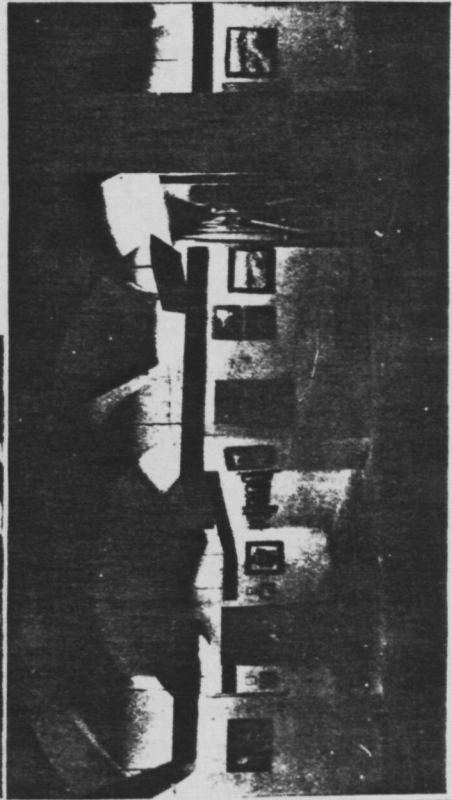
ESTÓMAGO?

PASTILLAS SECCO!

Se toma con agua para acabar en pocos minutos los dolores de estómago, los gases, los ácidos, los pesades de estómago, etc. en general. Se disuelve en la boca, sin necesidad de tragarlo. Se toma al ir a la cama, sin agua, cubiera ni tragaderas. **SECCO PORTATIL EFICAZ**



Jaime Mercedé: «Poblet» (La Pinacoteca)
Jaime Mercedé: «Paisajes» (La Pinacoteca)



Una vista parcial del Segundo Salon de Artistas Universitarios

Angelos Saitos «Autorretrato» (Galerías SAVI)

46

LAMINA Nº: XLVI

DESIGNACION: óleo

TITULO: *Paisaje*

TECNICA: óleo

SOPORTE: lienzo

DIMENSIONES: 41 x 33 cm

FIRMA: no tiene

SITUACION:

ANOTACIONES AL DORSO: *Se lee, manuscrito: Angeles Santos.
Llavaneras. Julio 36*

PINTADO EN: Llavaneras (prov.de barcelona)

FECHA: 1936

SISTEMA: anotaciones al dorso del lienzo

LOCALIZACION ACTUAL: Colección Gustavo Gili. Barcelona

ESTADO DE CONSERVACION: bueno

RESTAURACIONES: ninguna

EXPOSICIONES:

BIBLIOGRAFIA:

Paisaje marítimo. Por el arbolado , la quietud del mar y su luminosidad parece un paisaje mediterráneo.

En primer término, aparece un cañizar, y un campo en tonos verdes y dorados con algunas amapolas. A la derecha, un árbol.

En segundo término, una masía rodeada de árboles. Detrás una colina con pinos donde se perfilan otras casas. En el fondo del cuadro se ve el mar, azul , tranquilo. El cielo, claro. El cuadro fue pintado en Llaveneras, en casa de los señores Gili, en el verano de 1936 .

La pincelada es suelta y la gama cromática es variadísima en la vegetación.

Constituye otro ejemplo de la brusca metamorfosis temática y estilística de la pintora, que abandona de pronto su estética surrealista / expresionista para replegarse hacia un universo mas "clásico" y sosegado.



47

LAMINA Nº: XLVII

DESIGNACION: óleo

TITULO: *Gato*

TECNICA: óleo

SOPORTE: lienzo

DIMENSIONES: 57 x 51 cm

FIRMA: no tiene

SITUACION:

ANOTACIONES AL DORSO: Se lee, manuscrito: *Angeles Santos.*
Llavaneras Juliol 36 .

PINTADO EN: Llavaneras (prov. de Barcelona)

FECHA: 1936

SISTEMA: anotaciones al dorso

LOCALIZACION ACTUAL: Colección Gustavo Gili. Barcelona.

ESTADO DE CONSERVACION: bueno

RESTAURACIONES: ninguna

EXPOSICIONES:

BIBLIOGRAFIA:

Interior de habitación. En primer término, frontalmente, un gato blanco de ojos azules apoya sus patas traseras sobre una silla y con el cuerpo levantado lame un platito de leche existente sobre una mesita. Enfrente una manzana , a la derecha un bol con flores rojas y amarillas. Sobre la superficie de la mesa se reflejan los objetos.

Junto a la pared , a la izquierda del cuadro, sobre el suelo, una maceta con flores.

En el fondo de la habitación aparece otra estancia. Componen el mobiliario una mecedora y un reloj de pié.

El cuadro es rico en empastes, muy colorista, y diferente a los cuadros de Angeles de su anterior estancia en Barcelona. El pincel cargado de pigmento y aceite deja su huella en el cuadro. Las pinceladas son sueltas y construyen por color la superficie pictórica.

Los reflejos de los objetos sobre las mesa se esfuman en rica gama cromática. El gato tiene gran expresión , su volumen está resuelto por la diferenciación del grosor y dirección de las pinceladas y los diferentes matices de blancos. Las sombras son azuladas y malvas . Los colores, puros, sin la utilización del negro para las sombras. Arabesco pictórico de color que va dibujando por sus contraste la pintura. Todos los tonos participan del color blanco con su correspondiente luminosidad y calidad oleaginosa.

Angeles pintó el cuadro en casa de los Sres. Gili en Llavaneras (prov.de Barcelona) en 1936.

Lámina XLVII



Detalle



48

LAMINA Nº: XLVIII¹

DESIGNACION: óleo

TITULO: *Figura di ragazza*²

TECNICA: óleo

SOPORTE: lienzo

DIMENSIONES: no aparecen la reproducción
fotográfica³

FIRMA: *Angeles Santos*

SITUACION: ángulo inferior izquierdo

ANOTACIONES AL DORSO:

PINTADO EN:

FECHA: c. 1936

SISTEMA: bibliografía

LOCALIZACION ACTUAL:

ESTADO DE CONSERVACION:

RESTAURACIONES:

EXPOSICIONES: *XX Esposizione Biennale
Internazionale d'Arte. Venecia*

BIBLIOGRAFIA: catálogo de la exposición cit., cfr.
(163)

1. Reproducción fotográfica que aparece en el catálogo de la *XX Esposizione Biennale Internazionale d'Arte Venecia*, cfr. (163).
2. Nº 96 en el catálogo de la exposición cit., cfr. (163)
3. Dimensiones de la reproducción fotográfica: 12 x 10 cm

Una niña adolescente, vista de frente, sentada en una silla. El retrato abarca desde la cabeza hasta la cadera. Apoya los brazos sobre el respaldo de la silla, situado a la izquierda.

La pincelada es suelta .

La retratada es Anita , la hermana de la pintora.



ANGELES SANTOS

F. ura di ragazza.