

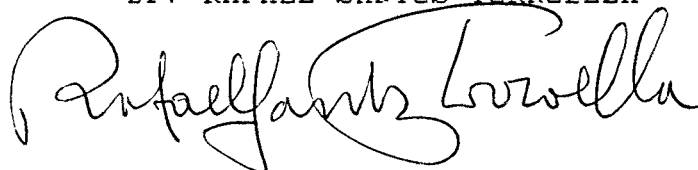
TESIS DOCTORAL

LA PINTORA ANGELES SANTOS Y SU OBRA
ANTERIOR A LA GUERRA CIVIL ESPAÑOLA.
CATALOGACIÓN Y ESTUDIO.

ROSA AGENJO BOSCH
DEPARTAMENT DE L'EXPRESSIÓ PLÀSTICA
FACULTAT DE BELLES ARTS
UNIVERSITAT DE BARCELONA

Director:

Dr. RAFAEL SANTOS TORROELLA

A handwritten signature in black ink, reading 'Rafael Santos Torroella'. The signature is written in a cursive, flowing style with large, sweeping loops.

Barcelona, Diciembre de 1986

INDICE GENERAL

AGRADECIMIENTOS	5
1. <u>INTRODUCCION</u>	6
1.1. ANTECEDENTES	7
1.2. OBJETO	8
1.3. FUENTES	9
1.4. METODOLOGIA	10
1.4.1. Catálogo crítico	10
1.4.2. Exposiciones	11
1.4.3. Testimonios	11
1.4.4. Bibliografía	11
2. <u>ASPECTOS BIOGRAFICOS</u>	12
2.1. CRONOLOGIA	13
2.2. FORMACION	18
2.3. PRIMEROS RETRATOS	19
2.4. SU PRIMERA EXPOSICION COLECTIVA	20
2.5. SU PRIMERA EXPOSICION INDIVIDUAL	20
2.6. MADRID	21
2.7. SAN SEBASTIAN	22
2.8. BARCELONA	23
3. <u>CATALOGO CRITICO</u>	24
3.1. GENERALIDADES	25
3.2. FICHA TECNICA	25
3.3. RELACION DE LAS OBRAS	29
4. <u>EXPOSICIONES</u>	248
4.1. CRONOLOGIA	249
4.1.1. Exposiciones colectivas	251
4.1.2. Exposiciones individuales	254
4.2. RESUMEN DE LAS EXPOSICIONES Y FRAGMENTOS DE LA RECEPCION DE LA CRITICA	254

4.2.1.	Exposiciones anteriores a la guerra civil española	254
4.2.2.	Exposiciones posteriores a la guerra civil española	272
5.	<u>TESTIMONIOS</u>	276
6.	<u>CONCLUSIONES</u>	290
	<u>APENDICE I: LA CREACION DE ANGELES SANTOS TRAS LA GUERRA CIVIL ESPANOLA</u>	295
7.	<u>REPERTORIO BIBLIOGRAFICO</u>	300
7.1.	METODOLOGIA Y ESTRUCTURACION DEL CUERPO BIBLIOGRAFICO	301
7.2.	BIBLIOGRAFIA GENERAL	303
7.2.1.	Fuentes Generales	303
7.2.2.	Publicaciones Periodicas	311
7.3.	CATALOGOS	330
7.3.1.	Exposiciones Colectivas	330
7.3.2.	Exposiciones Individuales	332
7.4.	DOCUMENTOS	334
7.5.	ILUSTRACIONES	335
7.5.1.	Libros	335
7.5.2.	Publicaciones Periódicas	335
ANEXO I:	<u>ANALISIS DE LOS MATERIALES Y TECNICAS PICTORICAS</u>	336
I.1.	METODOLOGIA	337
I.2.	RESULTADOS DE LOS CORTES ESTRATIGRAFICOS	337
I.3.	CONCLUSIONES	340
ANEXO II:	<u>DOCUMENTOS GRAFICOS SOBRE ANGELES SANTOS</u> ..	347
INDICES DEL CATALOGO CRITICO		
	Indice de Láminas	361
	Indice de Fichas Técnicas	364

AGRADECIMIENTOS

De entre las personas que han prestado su colaboración en el desarrollo del presente trabajo de investigación, quiero expresar mi agradecimiento en primer lugar al Dr. Rafael Santos Torroella por aceptar la dirección del mismo y por su constante apoyo, que ha supuesto un gran estímulo para mí.

Asimismo manifiesto mi reconocimiento a Angeles Santos, por el interes, cariño y paciencia que ha mostrado a lo largo de este trabajo.

En tal labor son muchas las personas que me han ofrecido noticias de cuadros y datos, algunos muy utiles, durante estos cuatro años de investigación. A todos ellos se lo agradezco. Asimismo, a los propietarios de los cuadros que he podido contactar les doy las gracias por la ayuda recibida.

A Xavier Agenjo Bullon, Jefe del Gabinete del Catalogo Colectivo del Centro del Patrimonio Bibliografico , por su ayuda en las tareas relativas a la bibliografía .

A Eduard Porta, profesor de la Facultad de Bellas Artes, por su colaboración en el análisis de los materiales pictóricos.

Mi agradecimiento por sus diversas aportaciones a Alicia Viñas, Directora del *Museu de l'Empordà*, de Figueres, a Margarida Messeguer, Ex- Directora de la Biblioteca del *Museu de Art Modern*, a Diana Strazdes, "Curator" del *Museum of Art, Carnegie Institute* de Pittsburgh. A Jordi Gimferrer, encargado del inacabado Museo de Arte Moderno de Banyoles. A Montserrat(†) y Nuria Isern, propietarias de la Galeria Syra, de Barcelona.

A los amigos y familiares de Angeles Santos que con gran amabilidad y entusiasmo han aportado valiosa información en torno a la pintora.

A mi marido.

1. INTRODUCCI6N

1. INTRODUCCION

1.1. ANTECEDENTES

Angeles Santos, pintora recordada por muchos de su generacion como la creadora del cuadro *Un mundo*, que pintó en 1929 siendo una muchacha de apenas dieciocho años, reside actualmente en la galeria de los pintores injustamente olvidados.

Prueba esta aseveracion el que, de entre toda su fecunda obra pictórica, tan solo pueda contemplarse publicamente este cuadro: enorme lienzo que se exhibe actualmente en el *Museu de l'Empordà* de Figueres. Frontera entre el sueño y la realidad, en la obra se perfilan desde las mas miserables menudencias cotidianas de las personas hasta las fabulaciones extraterrenales mas sorprendentes. El cuadro es acreedor, por si solo, por el universo que encierra, de un detallado y completo estudio.

Probablemente habrá contribuido al general olvido de esta excepcional pintora el que el resto de sus lienzos se hayan ido desperdigando entre colecciones particulares y sótanos de Museos, entre otros, en el de Arte Contemporaneo de Madrid.

No es de extrañar, pues, que en los años treinta sus obras tuvieran tanta resonancia en los ambientes artisticos y fuera tan bien acogida por la crítica como un caso inaudito de pintora genialmente precoz.

La primera de sus numerosas exposiciones fue en Valladolid en 1928. En 1930 el *X Salon de Otoño* de Madrid dedicó una sala a sus cuadros. Componente, en su reaparición, de la Sociedad de Artistas Ibéricos, expuso en Copenhague, Berlín y Paris. Sus obras también atravesaron el Atlántico para poder ser contempladas en el Carnegie Institute de Pittsburgh.

En 1931, tras su traslado a San Sebastián, se aleja temporalmente de la pintura y posteriormente, al fijar su residencia en Barcelona en 1933, reanuda su labor pictórica produciéndose un cambio sustancial en su estilo, que pierde el dramatismo que lo caracterizaba para dar paso a una pintura mas amable, en la que su paleta se ilumina con la luz mediterránea.

A partir de ese momento, la evolución de su pintura hasta la actualidad no sufre mas cambios de rumbo, sino que se va perfilando como una pintura paisajística, nostálgica y delicada, de gran riqueza cromática.

1.2. OBJETO

El desarrollo de los diferentes aspectos que componen el presente trabajo, ha tenido como último objetivo confeccionar un catálogo crítico y recopilar la máxima información existente acerca de la obra de Angeles Santos, que permitiesen poner de manifiesto, lo mas objetivamente posible, la aportación de esta pintora a nuestro patrimonio artístico.

En base a las investigaciones efectuadas en torno a la fuerte repercusión que en los círculos artísticos produjo su obra mas temprana, y teniendo en cuenta que, desde 1933, se produce un cambio notable en su estilo, el cual no abandonará hasta nuestros días, he creído oportuno centrar el estudio en el periodo anterior a la guerra civil española.

Sin querer significar con ello que la obra posterior carezca de interés, solamente se incluye al final de este trabajo una breve referencia a la misma debido a que ésta pertenece a una etapa de la producción de la pintora aún inconclusa, pues todavía pinta en la actualidad, por lo que no se dispone de la suficiente perspectiva histórica para poder

valorarla con objetividad, además de que sería prolijo incluirla aquí. Por otra parte, la diferencia de estilos entre ambas etapas aconseja asimismo analizar su producción posterior en un estudio aparte, del cual puede ser punto de partida este trabajo.

1.3. FUENTES

Para la obtención de datos precisos en el desarrollo de este estudio he consultado fuentes de diversa índole.

En primer lugar, para la confección de un catálogo lo más completo posible de sus obras, ha sido de inestimable ayuda la relación obtenida de la propia Angeles Santos. Esta relación se ha ido engrosando a partir de los catálogos de exposiciones y otras publicaciones que he ido encontrando a lo largo de cuatro años de investigación. Además, el continuado contacto con la pintora me ha facilitado una más profunda comprensión de su personalidad y de su obra.

Las fotografías de los cuadros que se incluyen en la fichas técnicas del catálogo, imprescindibles en la labor de análisis de la obra, han sido extraídas de las publicaciones periódicas de la época, en algunos casos y, en su mayoría, directamente de los originales. Para ello me he puesto en contacto con coleccionistas particulares de Madrid, Calaceite (Teruel), Barcelona, Sant Cugat del Vallés, Sitges y Vilafranca del Penedés.

El material bibliográfico sobre Angeles Santos ha sido extraído de las siguientes instituciones públicas y privadas a las que me he desplazado: Museo de Arte Contemporáneo (Madrid), Museu de L'Empordà (Figueres), Biblioteca Nacional (Madrid), Hemerotecas Municipales de Madrid y Barcelona, Biblioteca de Cataluña , Biblioteca del Museo de Arte Moderno (Barcelona), Biblioteca de la Universidad de Valladolid, Biblioteca Municipal de Figueres, New York Public Library (Nueva York), Carnegie Institute (Pittsburgh), Carnegie Library (Pittsburgh).

Los contactos personales mantenidos con amigos, conocidos y familiares de la pintora, así como las personas que poseen sus cuadros, me han ayudado a perfilar aspectos de su personalidad y biografía. La mayoría de ellas guardaron estrecha relación con el arte de los años treinta, tales como Rosario de Velasco, Gustavo Gili, Joaquim Nubiola, Juan Ramón Masoliver y Montserrat Isern.

Merece especial mención la ayuda recibida de Rafael Santos Torroella, hermano de la artista, quien ha publicado diversos artículos sobre ella en los que se encuentran muchas aportaciones de gran valor. Sin duda alguna, se trata de la persona que posee mas información sobre la pintora y con gran amabilidad me ha permitido el acceso a todas estas fuentes. Aún así, la labor de investigación me ha permitido localizar una considerable cantidad de material inédito, olvidado, o muy poco conocido.

1.4 METODOLOGIA

1.4.1. Catálogo crítico

El lector encontrará en este apartado una ficha técnica detallada de cada obra estudiada, en la que constan su título, dimensiones, características físicas, químicas y técnicas, estado de conservación, restauraciones, cronología, lugar de ejecución, localización actual, exposiciones y bibliografía.

A continuación se halla una descripción de los elementos que aparecen en el cuadro, un análisis y una interpretación. En cuanto a la interpretación, he considerado interesante incluir comentarios y declaraciones de la crítica. De ésta manera, un comentario relevante sobre una obra queda recogido en la ficha del cuadro correspondiente.

A continuación se incluye la fotografía de la obra y el calco de su firma.

En el apéndice (I) se exponen las conclusiones acerca de las técnicas y de los materiales pictóricos utilizados por la pintora, los cuales se han obtenido a partir de la extracción de muestras de la capa pictórica y su observación al microscópio.

1.4.2. Exposiciones

Para el estudio de las exposiciones realizadas por la pintora he recogido la información existente sobre el carácter de las mismas, expositores, organizadores, cuadros expuestos y demás características. La ficha de cada exposición se acompaña de los fragmentos de la crítica que he juzgado mas interesantes.

1.4.3. Testimonios

En este apartado se encuentran las declaraciones de la pintora y las entrevistas concedidas por ella, así como artículos y poesías de los diferentes autores que escribieron sobre su personalidad y su obra.

1.4.4. Bibliografía

En la confección del cuerpo bibliográfico he procurado ceñirme lo mas posible al ISBD (International Standard Bibliographical Description). Los asientos bibliográficos así redactados podrán imbricarse mas fácilmente con los que en el futuro conformarán la bibliografía de autores españoles del siglo XX.

2. ASPECTOS BIOGRAFICOS

2. ASPECTOS BIOGRAFICOS

2.1 CRONOLOGIA

1911

Angeles Santos Torroella' nace en Portbou, provincia de Gerona, el siete de noviembre, hija de Julián y Aurelia.

1911-1913

Vive con sus padres en Portbou, en casa de su abuelo materno, Rafael Torrella i Cardoner, que poseía una agencia de Aduanas en ese municipio fronterizo.

1914-1920

A partir de esta fecha, iniciará un continuo cambio de residencia debido a los diversos destinos de su padre, Inspector de Aduanas. Durante estos siete años vive en Ripoll, La Junquera y Le Perthús y Portbou, lugares en donde realiza sus primeros estudios.

1921-1923

Destinan a su padre a la Aduana de la Fregeneda (prov. de Salamanca) y, mas tarde, a la Inspección de Alcoholes y Azúcares en Valladolid, donde Angeles Santos estudiará en el colegio de las Dominicás Francesas.

1924-1926

La familia se traslada a Ayamonte (prov. de Huelva), de donde el padre ha sido nombrado Administrador. Angeles inicia sus estudios como interna en el Colegio de Las Esclavas del Sagrado Corazón, de Sevilla. Obtiene premios en la asignatura de Dibujo.

1. Certificado de nacimiento del Registro Civil de Portbou (provincia de Gerona):
De Angela Santos Torroella hija de Julián y Aurelia nació en Portbou el día siete de noviembre de mil novecientos once.

1927-1930

Reside en Valladolid.

Oct/27-Jun/28:

Retorna al colegio de las Dominicicas Francesas. Le da clases particulares, por las mañanas, un viejo pintor italiano, Cellino Perotti, avecindado en Valladolid.

Jul/28-sep/28:

Veranea en Portbou. Pinta sus primeros cuadros del natural. Retrata a sus familiares.

Oct/28:

Participa en una exposición colectiva de artistas vallisoletanos y obtiene un diploma. Buena acogida por parte de los pintores y la crítica, que recomiendan a los padres de la artista que se dedique totalmente a la pintura. Deja el colegio.

1929:

Primera exposición individual, en el Ateneo de Valladolid. Asiste a las tertulias. Conoce a pintores y escritores.

Presenta *Un mundo* en el *IX Salón de Otoño* de Madrid, cuadro muy comentado en el ambiente artístico madrileño. Los mejores críticos del momento publican artículos sobre ella, le escriben, la quieren conocer. Ramón Gómez de la Serna va a visitarla a Valladolid. La pintora viaja a Madrid. Frecuenta la tertulia de Pombo. Conoce el Museo del Prado. Goya es el pintor que mas la fascina.

1930:

El *Butlletí del Agrupament Escolar* publica dibujos de Angeles Santos en un extraordinario dedicado al surrealismo.

Debido a su creciente éxito, el *X Salón de Otoño* le concede una sala especial para exponer sus cuadros. La crítica, que la recibe como a una pintora genial, la califica de pintora surrealista y expresionista.

1931

Se trasladan a San Sebastián. Viaja con su padre a París para exponer individualmente en la galería Charles-August Girard. La exposición no tiene trascendencia. Se aleja temporalmente de la pintura. Expone una obra, ya conocida, en el Carnegie Institute de Pittsburgh junto con los pintores internacionales mas destacados y, al término del año, participa en San Sebastian, en la exposición donde reaparece la Sociedad de Artistas Ibéricos.

1932

Exposiciones colectivas, junto a los Artistas Ibéricos, en Copenhague y Berlín. Continúa exhibiendo cuadros antiguos, pues se mantiene improductiva.

1933-1934

Cambio de residencia a Barcelona. Veranea en Olot.

1935

Expone en la Galería Syra de Barcelona. Conoce al pintor Emilio Grau Sala. Influida por su pintura, sus cuadros pierden dramatismo y adquieren un tono mas amable.

1936

Se casa con Emilio en enero. A los pocos meses estalla la guerra civil. Pasan unos meses en Mazamet-sur-Tarn (Francia). Angeles marcha a Canfranc (prov. de Huesca), adonde había sido trasladado su padre poco antes del estallido de la contienda. Allí vivirá con su familia hasta el término de la lucha.

1937

Nace en Canfranc su hijo Julián, quien también se dedicará a la pintura.

1938

Imparte la enseñanza del dibujo en un colegio de monjas en Sangüesa (prov. de Navarra).

1939-1946

Vive con sus padres en Huesca. Expone individualmente en Zaragoza en 1941 y en Barcelona en 1942. En 1943 ilustra cuentos y libros. Estancia en Madrid, en donde expone individualmente en 1945 y 1946.

1947-1959

Reside en Figueres y en Portbou. Etapa de escasa producción. Expone individualmente en Figueres en 1951.

1960-1968

Se traslada a Barcelona. Invitada de Honor en el *VI Salón Femenino de Arte Actual* en 1967. Participa con cuadros de los años treinta. Reanuda su labor pictórica. Se traslada a París junto a su marido en 1962. Pinta paisajes durante sus estancias en Cadaqués, Céret, Sitges.

1969-1975

Residencia en París y Barcelona. Pinta paisajes urbanos.

En 1969 reaparece en Barcelona con una exposición individual. Sus paisajes son bien acogidos por la crítica y público barceloneses. En 1974 expone individualmente en la Sala Parés de Barcelona.

1975

Fallece Emilio Grau Sala, que está enterrado en el cementerio de Sitges.

Deja su residencia de París.

50º Aniversario del Surrealismo. Expone el cuadro *Un mundo* en la retrospectiva de *EL surrealismo en España*, organizado por la Galería Multitud, de Madrid. Junto a los surrealistas catalanes exhibe ese mismo cuadro en la exposición *El surrealisme a Catalunya*, en la Galería Dau al Set.

1976-1985

Exposiciones individuales en Madrid, Barcelona y Zaragoza.

1986

Exposición Antológica en el Museu de l'Empordà de Figueres.

Actualmente la pintora reside en Sitges y Madrid.

2.2 FORMACION

Portbou, cuando Angeles vino al mundo en 1911, era un municipio rico y en cierto modo cosmopolita, debido a su situación fronteriza con Francia. Pasaba por esta ciudad todo tipo de mercancías procedentes de Francia, o con este destino.

El abuelo de Angeles Santos, Rafael Torroella i Cardoner, poseía una importante Agencia de Aduanas que le proporcionaba una buena posición económica. Su hija Aurelia conoció a Julián Santos Estévez, Inspector de Aduanas oriundo de Saucelle (prov. de Salamanca), cuando éste fue destinado a Portbou. Se casaron y de su matrimonio nacieron siete hijos: Angeles, Rafael, Conchita, Antonio, Ana, Julián y Rosa.

Los primeros años de su infancia transcurren en Portbou, junto con sus padres, en casa del abuelo materno. A lo largo de su juventud, Angeles seguirá en contacto con su pueblo natal durante los veranos que pasa junto a sus abuelos y familiares.

Angelita, así se la llamaba, y así firmaba sus tempranos cuadros, realizará sus primeros estudios escolares en Ripoll, La Junquera y Le Perthús.

Sus primeros contactos con el dibujo tuvieron lugar entre 1924 y 1926, durante su internado en las Esclavas Concepcionistas de Sevilla.

En las entrevistas que he mantenido con la pintora, ésta evocaba con gran nitidez su estancia en Sevilla. La definía como su mejor recuerdo poético: entre clases de piano, dibujo y adorno, copias de cartones para tapices y dibujos al carboncillo. Obtuvo premios de dibujo en el colegio, Angeles demostró tener tempranas aptitudes artísticas.¹

También recuerda esta época como el comienzo de una vida

1. Véase *EL pequeño Lord* cuadro (81).

espiritual y religiosa: ejercicios espirituales, largas estancias en la iglesia del colegio.

Cuando deja el internado de Sevilla, van a ser las mismas monjas quienes adviertan a su padre que Angeles tiene grandes dotes para la pintura. éste decide que disponga, en su nueva residencia de Valladolid, de un profesor de pintura. Cellino Perotti, artista italiano afincado en Valladolid, inició a Angeles Santos en las técnicas del óleo.

Rafael Santos Torrella, hermano de la artista que también asistió a algunas de estas clases, considera que era un gran profesor, poseedor de un profundo conocimiento de la técnica del óleo y de la utilización del color y la materia.

Con Perotti hacían copias de cartones para tapices por mediación del dibujo en cuadrícula, copias de cuadros clásicos a través de fotografías y dibujo al carboncillo. Estas enseñanzas constituyeron la base de los conocimientos técnicos en la pintura de Angeles Santos.

Un año después cesaría el intenso aprendizaje con Perotti, abriéndose una etapa de formación autodidacta.

2.3 SUS PRIMEROS RETRATOS.

En 1928, al terminar el curso escolar en Valladolid, durante el veraneo, Angeles pinta sus primeros retratos al óleo.¹ Son retratos entrañables, de tamaño considerable, de sus hermanos pequeños y familiares, realizados en Saucelle y Portbou, en las fincas de sus respectivos abuelos paternos y maternos. Allí convive con sus hermanos, primos y tíos, con los que guarda estrecha relación, en un sosegado ambiente familiar.

1. Son de esta época los retratos *El Tío Simón* (83), *La tía Marieta* (84), *El tío Pepet* (85) y *Niños en el jardín* (86).

2.4 SU PRIMERA EXPOSICION COLECTIVA

En septiembre, a su vuelta a Valladolid, donde reside, Angeles tiene ocasión de exponer algunas obras. La Academia de Bellas Artes organiza una exposición de pintura y escultura con motivo de las fiestas de la ciudad. Sus cuadros son la revelación mas interesante de la exposición. Obtiene un diploma.

La crítica queda asombrada de que el autor de esos lienzos sea una muchacha de diecisiete años. Francisco de Cossío, director del periódico *El Norte de Castilla*, la dedica una primera plana. éste y otros personajes de la vida cultural de Valladolid, recomiendan a sus padres que Ángeles deje el colegio y se dedique plenamente a la pintura, cosa que hace.

2.5 SU PRIMERA EXPOSICION INDIVIDUAL

Al año siguiente tiene lugar su primera exposición individual en el Ateneo de Valladolid. Notable acogida de la crítica. Angeles asiste esporádicamente a las tertulias formadas por Cristobal Hall, pintor inglés que residía temporadas en Valladolid, Aurelio García Lesmes, pintor impresionista, Francisco de Cossío, Emilio Gómez Orbaneja, y los poetas Francisco Pino, y José María Luelmo, directores de *Meseta* y *Ddooss*. Eran reuniones en las que se tomaba el té, se escuchaba música, se charlaba de arte y literatura. Angeles comienza a leer poesía, sigue interesada la *Revista de Occidente* e, incluso, conoce algunas publicaciones sobre arte moderno, como, por ejemplo, *Cahiers d'art*. Su relación con los intelectuales es distante debido a la diferencia de edades. Su vida sufre un notable cambio. El haber dejado el colegio la ha alejado de las personas de su edad. Su vida transcurre en solitario: pasear, pintar, tocar el piano. Libre de represiones escolares, sin rumbo fijo, sin disciplina, imágenes espontáneas fluirán de su

mente, fruto de sus lecturas y de su imaginación adolescente. La pintora está en la edad en que aparecen las primeras preocupaciones existenciales.

Su interés por la pintura se incrementa: quiere pintar todo el universo en un cuadro. Pinta *Un mundo*.

2.6. MADRID

En octubre de 1929 expone aquel enorme lienzo en el *IX Salón de Otoño* de Madrid. El cuadro causa un gran impacto en la crítica y público madrileños. Los mejores críticos del momento (Manuel Abril, Juan de la Encina, Enrique Lafuente Ferrari), publican extensos artículos sobre ella, le escriben, la quieren conocer. Se la califica de "genial". Les parece inaudito que semejante lienzo lo haya pintado una muchacha de 18 años.

La pintora viaja a Madrid. Conoce el Museo del Prado. Le impresionan las "pinturas negras" de Goya.

Junto con su padre, acompañada por Ricardo Baroja y por el escultor Emilio Aladrén, compañero de García Lorca, es presentada en Pombo, en el Círculo de Bellas Artes, en la Granja del Henar. Se la felicita por su pintura. Durante esta época las tertulias eran muy concurridas. El trasfondo político del país se discutía en estas reuniones. Era la época de transición entre el final de la Dictadura de Primo de Rivera, la formación de gobierno por Berenguer: ("la dictablanda"), y la posterior proclamación de la II República en 1931.

Debido a su creciente éxito, al año siguiente, el *X Salón de Otoño* le ofrece toda una sala para exponer individualmente sus cuadros.

La pintora entra en una etapa de preocupaciones religiosas, de agitada vida interior: el temor a la muerte, la obsesión por el "mas allá", lo desconocido, la mitología paraíso-infierno. Sus cuadros adquieren un carácter patético y descarnado. La pintora sufre un agotamiento y trastorno

debido a su continua entrega a la pintura. Ramón Gómez de la Serna la va a visitar a Valladolid. Mantienen una cierta correspondencia.

Expone en el *X Salón de Otoño*. La autenticidad que vuelcan sus cuadros provoca una gran impresión en el público. *La Gaceta Literaria, Blanco y Negro, Estampa, La Voz, Revista de las Españas, Mirador, Crónica* y otros periódicos y revistas de la época reproducen los cuadros. Se la califica de expresionista y surrealista.

2.7. SAN SEBASTIAN

Se traslada con su familia a San Sebastian a finales de 1930. En 1931 Angeles viaja con su padre a París para exponer individualmente en la galería Charles-August Girard. Quedan decepcionados debido al carácter mercantilista de la galería. La exposición no tiene mucha resonancia. Vuelven a San Sebastian. La pintora se aleja temporalmente de la pintura. San Sebastian no le inspira para trabajar. Federico García Lorca y Vicente Huidobro desean conocerla, y van a visitarla. Frecuenta las tertulias de escritores en la playa, en el Casino, junto a su amiga Halma Angélico, Ernesto Giménez Caballero, Carlos Ribera, dentista y pintor, el arquitecto Aizpurúa, el pintor Jesús Olasagasti... Sus obras atraviesan el Atlántico para mostrarse en el *Carnegie Institute* de Pittsburgh, , junto a las firmas internacionales mas destacadas: Pablo Picasso, Alberto Giacometti, Giorgio de Chirico, Edward Hopper, Max Beckmann... En el Ateneo de San Sebastian se organiza una exposición, compuesta por la Sociedad de Artistas Ibéricos. Angeles Santos es elegida para esta reaparición de los Artistas Ibéricos. Al año siguiente, expone junto a ellos en Copenhague y Berlín.

Va a veranear a Olot. Lleva una vida, relajada y distraída, relacionándose con personas de su edad. Excursiones, tennis, bicicleta, fiestas en el Casino. Un tipo de vida que aún no

había hecho. Entre sus amigos de la colonia, se relaciona con Joan Teixidor e Ignasi Agustí.

2.8. BARCELONA

En 1933 destinan a su padre a Barcelona. Viven en la calle Nápoles. Conoce al pintor Emilio Grau Sala. Expone en la galería Syra de Barcelona en 1935. Sus cuadros no gustan tanto como al público madrileño. Se les califica de "literarios". Se casa con Emilio el 15 de Enero de 1936. La fiesta tiene lugar en casa de Gustavo Gili, gran amigo y admirador de los cuadros de este matrimonio. Angeles realiza una pintura mas amable, influida por la de su marido. En 1936 expone de nuevo en la galería Syra. Sus cuadros gustan mas a la crítica,

A los pocos meses estalla la guerra civil española. Angeles y Emilio pasan unos meses en Mazamet-sur-Tarn (Francia). Angeles marcha a Canfranc (prov. de Huesca), adonde había sido trasladado su padre poco antes del estallido de la contienda. Allí vivirá con su familia hasta el término de la lucha. En 1937 nace su hijo Julián, el que posteriormente entregará también su vida a la pintura.

3. CATALOGO CRITICO

3. CATALOGO CRITICO

3.1. GENERALIDADES

Este catalogo recoge la producción de Angeles Santos, en orden cronológico, desde sus primeros contactos con la pintura hasta el estallido de la guerra civil española.

Es un catálogo abierto, ya que ciertas obras no han podido ser estudiadas debido a la negativa actitud de algunos propietarios o por no haberse encontrado la pista que condujera a su localización, perdida durante la guerra en la mayoría de los casos.

La mayoría de las obras han sido fotografiadas y estudiadas directamente del original. Aquellas obras que fueron reproducidas en publicaciones periódicas de la época, también se han incluido en este catálogo. Su análisis no es tan completo como en los otros casos, ya que los datos han sido extraídos de la bibliografía y de las declaraciones de la pintora, al no poder estudiarse el original directamente.

3.2. FICHA TECNICA

Se ha confeccionado para cada obra estudiada incluyendo:

#:	Número de catalogación de la obra.
LAMINA Nº:	Número de catalogación de la lámina, es decir de la reproducción fotográfica de la obra. Si la fotografía ha sido extraída de una publicación periódica de la época se indica en nota a pie de página.
DESIGNACION:	Indica si se trata de un óleo o de un dibujo.

TITULO: Título de la obra dado por la pintora. En nota a pie de página se incluyen los diferentes títulos que haya tenido la obra en las exposiciones en que ha sido expuesto, así como los que le hayan atribuido críticos y escritores.

TECNICA: Breve descripción de la técnica pictórica empleada.

SOPORTE: Características físicas de la superficie soporte.

DIMENSIONES: Largo x Ancho de la superficie pintada o dibujada.

FIRMA: Transcripción literal de la misma.

SITUACION: Localización de la firma sobre el lienzo.

ANOTACIONES AL DORSO: Se especifican las inscripciones y/o etiquetas existentes sobre el bastidor y el lienzo.

PINTADO EN: Lugar de ejecución de la obra

FECHA: La de ejecución de la obra.

SISTEMA: Ya que sólo existe en todo el catálogo un cuadro con la firma fechada, se han fechado los cuadros teniendo en cuenta las declaraciones de la pintora, la información procedente de catálogos de exposiciones y bibliografía, así como el análisis de la técnica y el estilo de la obra. Asimismo el estudio de la firma y de las

anotaciones al dorso también han sido de utilidad.

LOCALIZACION ACTUAL:

Se indica el lugar donde se encuentra y el nombre de su propietario, así como anteriores localizaciones de la obra.

ESTADO DE CONSERVACION:

Resumen de los desperfectos que presenta la obra.

RESTAURACIONES:

Se indican las que se perciben en el cuadro.

EXPOSICIONES:

Se da la relación de las exposiciones en las que ha sido expuesto. Se indica si esta información ha sido obtenida del catálogo de la exposición o de publicaciones periódicas.

BIBLIOGRAFIA:

Se relacionan los asientos bibliográficos en los que se hace referencia a la obra.

DESCRIPCION, ANALISIS E INTERPRETACION:

Dado que en su totalidad se trata de una obra figurativa, primeramente se describen en detalle los elementos que aparecen en el cuadro o dibujo. A continuación se analizan los aspectos técnicos. Para el análisis de los elementos representados ha sido de mucha utilidad la información recogida en los contactos mantenidos con la pintora. Finalmente, en la interpretación de las obras he considerado interesante incluir las opiniones y declaraciones de la

crítica. De esta manera un comentario relevante sobre una obra queda recogido en la ficha correspondiente.

En la descripción, cuando me refiero a *la derecha* o *la izquierda*, siempre me refiero a la perspectiva del espectador.

3.3 RELACION DE LAS OBRAS

1
LAMINA Nº: I
DESIGNACION: dibujo
TITULO: *El pequeño Lord*
TECNICA: Lápiz Conté y esfumino
SOPORTE: papel
DIMENSIONES: 60 x 50 cm
FIRMA: *A. Santos*
SITUACION: parte inferior derecha
ANOTACIONES AL DORSO: ninguna
DIBUJADO EN: Sevilla: Colegio de las Esclavas
Concepcionistas del Sagrado Corazón
de Jesús
FECHA: c. 1925
SISTEMA: declaración oral de la pintora
LOCALIZACION ACTUAL: Colección Angeles Santos. Sitges.
(prov. de Barcelona)
ESTADO DE CONSERVACION: bueno
RESTAURACIONES: ninguna
EXPOSICIONES: ninguna
BIBLIOGRAFIA:

Un niño visto de frente, en actitud absorta. Libros , almohadones, sofá, todo cuanto le rodea, además de la pulcritud de sus ropas , dan a entender que se trata de un jovencísimo aristócrata . El dibujo queda inscrito horizontalmente en un óvalo. Realizado cuando la pintora tenía 14 años de edad.

Según declaraciones de la pintora es una copia de una lámina inglesa, realizada en las clases de dibujo durante su internado en el colegio de Sevilla.



Firma #1

A. Santos

2

LAMINA Nº: I I

DESIGNACION: óleo

TITULO: *Mi hermano Rafael*

TECNICA: óleo

SOPORTE: lienzo

DIMENSIONES: 72 x 51 cm

FIRMA: *Angelita S.*

SITUACION: parte inferior derecha

ANOTACIONES AL DORSO:

PINTADO EN: Valladolid

FECHA: c. 1928

SISTEMA: declaración oral de la pintora

LOCALIZACION ACTUAL: Colección Rafael Santos
Torroella. (Barcelona)

ESTADO DE CONSERVACION: bueno

RESTAURACIONES: ninguna

EXPOSICIONES: ninguna

BIBLIOGRAFIA:

Sobre fondo pardo oscuro, la pintura queda inscrita verticalmente en un óvalo, dentro del cual aparece el retrato de medio cuerpo de un adolescente, bien arreglado, de ojos grandes color avellana, y cabellos castaños.

El atuendo consta de una camisola blanca, con dos botones y bolsillo, chaqueta de un gris verdoso y cinturón de cuero, cuya hebilla, de forma rectangular y color plateado, tiene, como repujada o troquelada, una figura en relieve. La técnica es minuciosa, sobre todo en la factura de los ojos (brillo y reflejos del iris).

El representado es, como indica el título, el hermano de Angeles, Rafael, el futuro escritor, que entonces tenía 14 años.



Angelita J

3

LAMINA Nº: I I I

DESIGNACION: óleo

TITULO: *El tío Simón*

TECNICA: óleo

SOPORTE: lienzo

DIMENSIONES: 131 x 97 cm

FIRMA: *A. Santos Torroella*

SITUACION: ángulo inferior derecho

ANOTACIONES AL DORSO:

PINTADO EN: Saucelle de la Ribera. (prov. de Salamanca)

FECHA: 1928

SISTEMA: declaración oral de la pintora

LOCALIZACION ACTUAL: Colección Ana Santos Vda. de Estévez.

ESTADO DE CONSERVACION: desprendimientos de la capa pictórica

RESTAURACIONES: ninguna

EXPOSICIONES: ninguna

BIBLIOGRAFIA:

Es el retrato de un anciano que aparece de pié y frontalmente junto a un asno, delante de la puerta de una casa. El hombre, de pelo escaso y barba cana, mira fijamente al espectador, con el ceño algo fruncido, sosteniendo en la comisura de sus labios el resto de un cigarrillo. Viste ropas humildes, desgastadas por el uso, que le dan aspecto de trabajador del campo. El suéter que lleva por encima de la camisa blanca, abotonada hasta el cuello, es de lana gruesa. Sobre éste, un chaleco de escote cuadrado que parece de felpa de terciopelo, de color azul oscuro, tiene abotonado solamente el botón superior. Usa pantalones algo ajustados, color parduzco, a los que ciñen unas polainas que salen de sus botas de cuero claro. éstas están abrochadas por cordones medio rotos.

Junto al hombre, el burro, de piel albazana, está de medio escorzo y lleva una brida compuesta de frontalera y muserola en la cabeza por la que le sujeta aquel.

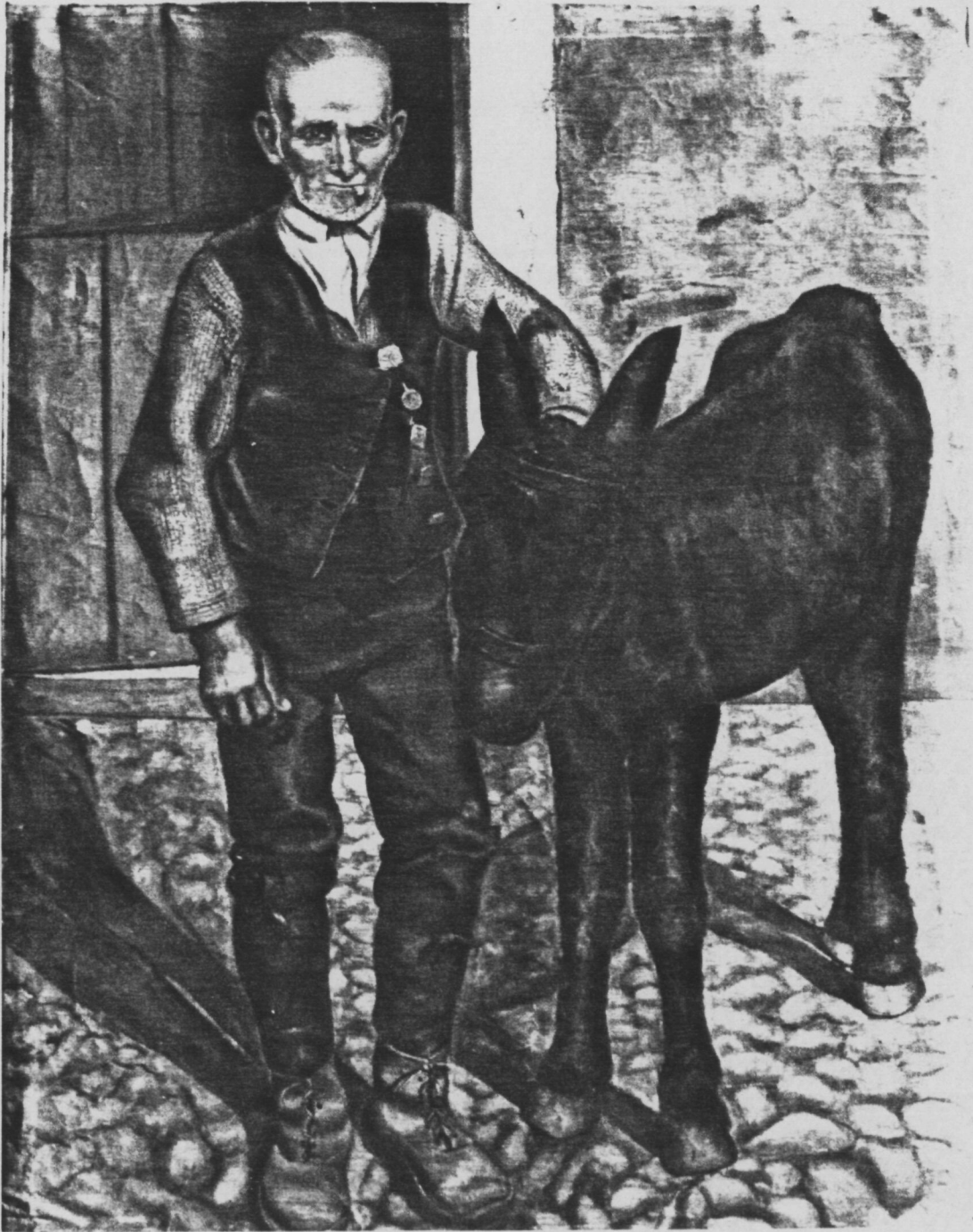
De la edificación, tan sólo se ve un trozo de la puerta y un pedazo de pared, ambas de aspecto tosco. Por el tipo de puerta, partida en dos mitades a media altura, podría deducirse que se trata de un corral.

Sobre el empedrado que constituye el suelo, se proyecta la sombra de ambas figuras.

Se puede afirmar por su indumentaria que el hombre viste el traje charro típico de la provincia de Salamanca. El charro tiene como prenda distintiva la polaina de cuero. Por otra parte el tipo de chaleco y su botonadura son también peculiares de dicha región.

La técnica es minuciosa, de pincel pequeño que perfila con mucho detalle las formas y las matizaciones del color. Sobre todo en el estudio de las ropas y el calzado. La capa pictórica es liviana. El estudio anatómico de la mano y la expresión del rostro muestra dominio de la técnica al óleo. Por otra parte la proyección de las sombras en el suelo no está tan bien resuelta como el resto del cuadro.

Según declaraciones de la pintora " El tío Simón", nombre por el que se conocía a este personaje en el pueblo de donde provenía la familia del padre de Ángeles, Saucelle de la Ribera , provincia de Salamanca, era un campesino muy humilde de quién se decía que solía robar gallinas para alimentarse. Un día, al ser sorprendido sustrayendo gallinas en la finca del abuelo de Angelita , don Antonio Santos Rodriguez, le fué olvidado su delito a cambio de dejarse retratar por su nieta.



Firma # 3

A. Santos torroella

4

LAMINA Nº: IV

DESIGNACION: óleo

TITULO: *La tía Marieta'*

TECNICA: óleo

SOPORTE: lienzo

DIMENSIONES: 130 x 95 cm

FIRMA: *Angelita Santos*

SITUACION: ángulo inferior derecho

NOTACIONES AL DORSO: ninguna

PINTADO EN: Portbou (prov. Gerona)

FECHA: Verano de 1928

SISTEMA: Declaración oral de la pintora

LOCALIZACION ACTUAL: Colección Angeles Santos. Sitges
(Prov. Barcelona)²

ESTADO DE CONSERVACION: bueno

RESTAURACIONES: ninguna

EXPOSICIONES: *Exposición de Pintura y Escultura*
Valladolid, 1928.
Pintors surrealistes de
l'Empordá, Figueras, 1977

1. Nº 52 en la exposición *Pintors surrealistes de l'Empordá*, cfr. (166).
2. La pintora se lo regaló a la tía Marieta cuando lo pintó. Al fallecer ésta, el cuadro pasó a ser propiedad de la pintora.

BIBLIOGRAFIA;

catálogo de la exposición *Pintors
surrealistes de l'Empordà*, cfr.
(168). Francisco de Cossío , cfr.
(85)

Cuadro de interior doméstico. En su centro, una mujer haciendo media aparece frontalmente sentada en una silla. Lleva un vestido largo y negro con un pañuelo del mismo color en la cabeza, por donde le asoman las ondas del cabello. Sostiene entre sus manos una labor y, dado que usa tres agujas de hacer media, debe de estar tricotando unos calcetines. Sus manos son delgadas y de apariencia cuidada. Mujer anciana, en su rostro hay arrugas y las facciones son profundas. Tras sus lentes caídos mira atentamente su labor. Al lado izquierdo del lienzo, hay una mesa con tapete rosado, encima el ovillo. Mesa típica de bar de la época, con tres patas y de hierro. A la derecha, un cesto de mimbre contiene ropa blanca en su interior. En el fondo de la habitación pende un estór de ganchillo de color crudo. La luz entra lateralmente por la derecha a través de una ventana abierta; debe de ser verano. El suelo, visto desde arriba en perspectiva cónica, es de baldosa de terracota. La pincelada es detallada, suelta y precisa. Las manos llaman la atención por el perfeccionismo de su dibujo en escorzo, dada la difícil posición con que sostienen las agujas. No se pierde detalle de los volúmenes del vestido, en sus arrugas o pliegues; incluso se puede apreciar el brillo del algodón desgastado. Tanto el estór del fondo como el de la ventana están pintados con gran preciosismo y muestran la trama del tejido mediante pinceladas planas y entrelazadas que indican el trabajo de malla. Las gafas poseen mayor concreción en la pincelada consiguiendo un efecto de distancia con el rostro. éste está pintado con pincelada mas esponjosa. Todo el cuadro, en su ambiente sosegado, rezuma la mas trasparente ternura. La tía Marieta, María Torroella Cardoner, era la hermana de Don Rafael, el abuelo materno de Angeles Santos. Angeles pintó a su tía en casa de sus abuelos en Portbou, en el verano de 1.928.

Este cuadro figuró en la exposición colectiva del Ateneo de Valladolid en septiembre de 1928 y tuvo mucho éxito.

Comentarios de Francisco de Cossío a *La tía Marieta*, cfr. (85).

[...]En la tela de la vieja haciendo calceta ya aparece un esfuerzo mas consciente y definido. El dibujo de este cuadro es perfecto, y la composición admirable por su misma simplicidad. El gran lienzo lleno no mas que con la figura, toda ella envuelta en una luz igual y sin ningun abuso de elementos accesorios para llenar huecos perdidos y equilibrar el modelo, que se basta asi solo para justificar la intencion del cuadro. La artista ha prescindido de todo contraste efectista de luz y sombra, y, de este modo, el modelado y la corporeidad de la figura se obtienen por la fuerza del contorno, que acusa una indiscutible pericia del dibujante. El cuadro estaria absolutamente logrado sino fuese por la torpeza en el manejo del pincel. Pero este defecto revela, por su misma ingenuidad, todas las demas virtudes. [...]



Angelita Santos,

5

LAMINA Nº; V

DESIGNACION; óleo

TITULO: *El tío Pepet*

TECNICA; óleo

SOPORTE; lienzo

DIMENSIONES; 130 x 97 cm

FIRMA; no tiene

SITUACION;

ANOTACIONES AL DORSO; ninguna

PINTADO EN; Portbou (prov. Gerona)

FECHA; Verano de 1928

SISTEMA; Declaración oral de la pintora

LOCALIZACION ACTUAL; Colección Angeles Santos. Sitges
(prov. de Barcelona)¹

ESTADO DE CONSERVACION; bueno

RESTAURACIONES; ninguna

EXPOSICIONES; ninguna

BIBLIOGRAFIA;

1. El retrato se lo encargó su tío, al fallecer éste, el cuadro pasó a ser propiedad de la pintora

En una estancia, un señor, aparentando unos sesenta años de edad, aparece frontalmente sentado en una silla de madera, liando desprevenidamente un cigarrillo. El hombre viste traje negro con chaleco, camisa blanca y corbata. Calza zapatos de cuero con cordones, muy pulidos y brillantes.

Tanto su mirada como su posición están dirigidas hacia la derecha del cuadro. Su mirada es hierática, su bigote canoso. Muy bien peinado, muestra ya algunas canas.

En el fondo de la habitación cuelga una cortina carmín.

El suelo, en perspectiva cónica, muestra con detalle el dibujo de las baldosas de cerámica.

La luz incide lateralmente por la derecha . El tono general de la pintura es oscuro y contrastan por su luminosidad las carnaciones de la persona y el blanco de la camisa.

Las pinceladas son muy detalladas y precisas en el tratamiento de los zapatos .

El fondo de la habitación queda simplificado mediante alargadas pinceladas.

José Torroella i Cardoner, familiarmente el tío Pepet, era hermano del abuelo materno de Angeles, a quién encargó su retrato al quedar fascinado con el de la tía Marieta, su hermana. De todas formas, el de ésta, hecho con anterioridad, es de superior calidad pictórica.

Don José era republicano, como su hermano Rafael, y tuvo alguna intervención en la política provincial de Gerona.

La estancia que aparece en la pintura era su despacho de Portbou.

Lamino V



6

LAMINA Nº: VI

DESIGNACION; óleo

TITULO; *Niños en el jardín*

TECNICA; óleo

SOPORTE; lienzo

DIMENSIONES; 94 x 127 cm

FIRMA; *Angelita Santos*

SITUACION; ángulo inferior derecho

ANOTACIONES AL DORSO; ninguna

PINTADO EN; Portbou

FECHA; Verano de 1928

SISTEMA; declaración oral de la pintora

LOCALIZACION ACTUAL; Colección Angeles Santos. Sitges.
(prov. de Barcelona)

ESTADO DE CONSERVACION; bueno

RESTAURACIONES; Reentelado y repintado el 10% en
1985. Los retoques son muy visibles
y se notan excesivamente por no
estar bien ajustados de color, esto
perjudica la calidad del conjunto.

EXPOSICIONES; *Exposición de Pintura y Escultura,*
Valladolid 1928.

BIBLIOGRAFIA; Francisco de Cossío, cfr. (85)

Aparecen dos niñas y un niño sentados en una escalera de fábrica de ladrillo. El fondo de rocalla. Deben de estar al aire libre pues hay plantas de jardín. La escalera está vista en perspectiva cónica, algo distorsionada.

En primer término, a la derecha, sentado en el primer escalón, está el niño con las manos juntas y los brazos caídos. Aparenta unos siete años. Lleva pantalón corto negro con tirantes y una camiseta blanca debajo. Mira al espectador.

En el centro, sentada en el segundo escalón, una de las niñas, de unos cinco años, sostiene una labor. Lleva un vestido de batista blanco con un lazo en un hombro. Sobre el pelo, una cinta. Forman un bonito conjunto las tres únicas notas de rojo del cuadro: la cinta, el lazo y la labor. El bordado del vestido está muy detallado. Calza alpargatas blancas de cintas liadas al tobillo. Con la cabeza inclinada mira con marcada complacencia al niño. A su derecha, está sentada la otra niña que lleva un vestido gris con corbata de cinta negra y sostiene en su regazo un muñeco. Llama la atención el detallismo y minuciosidad con que están pintadas sus sandalias. Son de cuero y se pueden apreciar todas las picaduras de la piel, así como su pespunte en blanco. La niña, con los párpados entornados, mira enternecedoramente hacia el muñeco que tiene rodeado con sus brazos.

En primer término, en el suelo, aparecen cuatro piedras aisladas.

En conjunto, es una pintura de tonos claros. En los ladrillos el color sigue al dibujo de la perspectiva con pinceladas largas y sin mucho detalle. Las pinceladas de la rocalla del jardín son directas, es decir, a primer trazo y sin peinar la pintura. Las carnaciones y el dibujo de las piernas son de técnica sencilla: pinceladas blanquecinas para las zonas de luz y más oscuras para las de sombra. Las sandalias no solo muestran maestría en el dibujo sino también en el color. Minuciosas pinceladas oscuras marcan

las picaduras del cuero. Se perciben hasta las diferentes partes de la piel que componen el zapato. Parece como si la pintora se hubiera detenido para pintar éstas con mas calma. El vestido blanco de la niña está muy bien solucionado con sueltos toques de color blanco que indican los bordados y la puntilla.

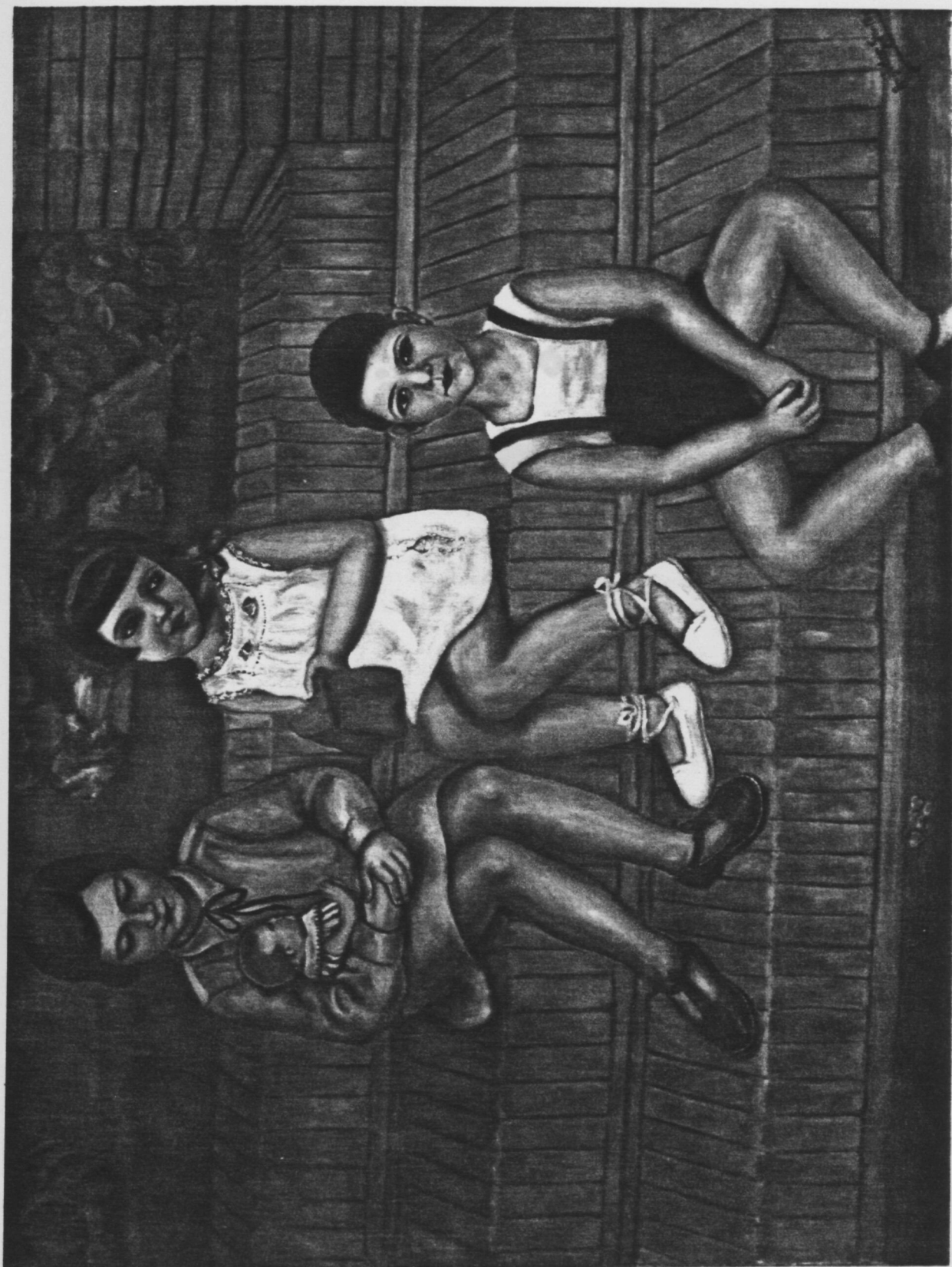
En los rostros, el contraste entre el blanco de la esclerótica y el negro de la pupila, proporciona gran viveza y expresividad a las miradas del niño y de la niña que le contempla.

Según Angeles Santos, estos niños son: en el centro su hermana Conchita, a la izquierda su prima Anita Fayos, a la derecha su primo Ricardo Fayos. El cuadro fue pintado en el jardín de la casa de los abuelos de Angeles Santos en Portbou.

Comentarios de Francisco de Cossío a *Niños en el jardín*, cfr. (85):

[...] En el cuadro de los tres niños la pintora deja en un abandono completo su inocencia estética. Diríase que detrás de este cuadro no existe la historia de la pintura. Todo en él, composición, dibujo, colorido, representa la mas espontánea libertad. Por ello, quizás el encanto mayor de este cuadro se halla en sus propios defectos, en todo lo que en él significa impericia, desconocimiento de recetas, torpeza de ejecución. Todos estos elementos negativos que un mediocre disimularía con la imprecisión de líneas y colores, aquí aparece con una evidencia encantadora, sin trampa alguna, en una fórmula de inocencia absoluta, esa inocencia que en el museo no nos la dan sino los primitivos. Es este lienzo un auténtico primitivo de nuestros días, y en él está conseguida simplemente esa difícil espontaneidad que muchos maestros actuales buscan queriendo olvidar, sin conseguirlo, todo lo que saben. La entonación del cuadro es deliciosa y en una primera mirada nos comunica la alegría infantil de un día de vacación.[...]

Lamina VI



Firma # 6

Angelita Santos

7

LAMINA Nº: VII

DESIGNACION: óleo

TITULO: *Vaso*¹

TECNICA: óleo

SOPORTE: lienzo

DIMENSIONES: 45 x 40 cm

FIRMA: *A. Santos*

SITUACION: ángulo inferior derecho

ANOTACIONES AL DORSO: ninguna

PINTADO EN: Portbou. (prov. de Gerona)

FECHA: c. 1928

SISTEMA: bibliografía

LOCALIZACION ACTUAL: Colección Angeles Santos.

Sitges. (prov. Barcelona)

ESTADO DE CONSERVACION: bueno

RESTAURACIONES: ninguna

EXPOSICIONES: *X Salón de Otoño*, Madrid, 1930,

BIBLIOGRAFIA: R. Gómez de la Serna, cfr. (116)
Catálogo del *X Salón de Otoño*, cfr.
(158)

1. Nº 373 en el catálogo del *X Salón de Otoño*, cfr. (158).

Sobre fondo negro, la pintura encuadra un taburete estilo colonial de rejilla de mimbre en ajedrezado verde y negro. En su centro hay un vaso de vino clarete, semivacío, sobre un plato de loza blanca. En el borde del asiento humea un cigarrillo.

Resalta el vaso por su tratamiento minucioso y detallado, por el brillo del vidrio y las tonalidades del vino, que están resueltas con maestría en cuanto a la realización del color y de la forma. El vaso proyecta una sombra rosada y gris sobre el plato de loza, su color está muy bien conseguido, dada la dificultad que tiene el pintar la sombra de un objeto transparente conteniendo un líquido, con sus correspondientes juegos de luz, reflejos y transparencias. En el cigarrillo encendido, la textura de la ceniza queda perfilada mediante pinceladas cortas y pequeñísimas. En su borde, un acertado tono siena indica que está encendido. En la voluta ascendente del humo las pinceladas son dulces, parece como si sólo rozasen el lienzo, se difuminan produciendo sensación de movimiento. Si en las pinturas flamencas todo el cuadro está pincelado con su debida precisión, en las de Angeles Santos los elementos del cuadro que poseen dificultades, esto es, el plato en escorzo, el vidrio, el líquido, la ceniza y el humo, están resueltos de este modo, salvando las diferencias de procedimiento. En cambio, las zonas de aspecto mas repetitivo, como el centenar de cuadraditos de la rejilla, poseen una técnica mas simplificada, la pincelada es mas larga y simple. Esto da lugar a que en el lienzo, el protagonista sea el vaso de vino por su tratamiento mas colorista y conciso, actuando los demás elementos como soporte. El cuadro es como un pedestal para un vaso de vino.

Es una pintura del natural, realizada en Valladolid en 1.929. La pintura refleja una gran observación de la realidad y una técnica muy depurada. Es uno de los primeros cuadros realizados después de su rápido aprendizaje con el

profesor Cellini Perotti, de quién tanto aprendió, en su veraneo en Portbou en 1928.

Comentarios de Ramón Gómez de la Serna a *Vaso*, cfr. (116):

[...] "Pintura" puede titular Angeles Santos muchos de sus cuadros, tanto esa "muje" fea" como esa silla de caña sobre la que hay un vaso de vino, en ritmo de lo inanimado, en sed de Tántalo, en un pequeño cuadro que pintó a lo largo de un día, del amanecer al atardecido, en ejercicio dislocado de bebérselo sin tocarlo, en divino equilibrio de ilusionista, poniéndolo del otro lado de la realidad, sin perder una gota, dando sed y vino al futuro!...] *

Lamina VII

