

CAPÍTULO IV: RESULTADOS

4.1 Introducción al análisis de datos

Los comentarios de este análisis hacen referencia a las diferencias significativas más destacadas, entre los diferentes grupos de casos y los correspondientes grupos control, en cada uno de los aspectos valorados de esta investigación. No se comentan, por tanto, los datos de los grupos en sí mismos, sino a través de esta comparación entre grupos de casos y grupos control. Tienen por otra parte un carácter más bien descriptivo. Se apuntan posibles razones de algunos resultados, que se trataran más extensamente en el capítulo de Discusión.

Los datos que se mostraran y comentaran, pertenecen al Ámbito 1, General: Enfermos-No enfermos, (tabla 14).

Tabla 14: Ámbitos de la investigación I: General

Grupos de casos ← → *Grupo de control*

Ámbito 1: General (Enfermos- No enfermos)

<i>Casos Demencia</i>	108	<i>Control</i>	49
<i>Alzheimer Total</i>	85	<i>Control Total</i>	49
<i>Alzheimer Mujeres</i>	55	<i>Control Mujeres</i>	29
<i>Alzheimer Hombres</i>	30	<i>Control Hombres</i>	20
<i>Mixta-Vascular</i>	17	<i>Control Total</i>	49

Sólo en determinados aspectos: *Muerte de los padres antes de los 20 años y rasgos de personalidad*, se comentarán también datos de los estudios complementarios en los ámbitos 2, 3, 4 y 5 (tabla 15).

Tabla 15: Ámbitos de la investigación II: Complementarios

Grupos de casos		Grupo de control		Grupos de casos		Grupo de control	
<i>Ámbito 2: Matrimonios (Enfermo – Cónyuge no enfermo)</i>				<i>Ámbito 3: Edades precoces y tardías</i>			
<i>Casos Demencia</i>	24	<i>Control Cónyuges</i>	24	<i>Casos < de 70 años</i>	57	<i>Control < de 70 años</i>	17
Alzheimer Total	16	Control Cónyuges Total	24	Alzheimer Total	47	Control < de 70 años Total	17
Alzheimer Mujeres	9	Control Cónyuges Mujeres	10	Alzheimer Mujeres	29	Control < de 70 años Mujeres	10
Alzheimer Hombres	7	Control Cónyuges Hombres	14	Alzheimer Hombres	18	Control < de 70 años Hombres	7
Mixta-Vascular	7	Control Cónyuges Total	24	Mixta-Vascular	6	Control < de 70 años Total	17
<i>Ámbito 4: Nivel educativo</i>				<i>Casos = ó > de 70 a.</i>			
<i>Analfabetos</i>	28	<i>Control Analfabetos</i>	5	Alzheimer Total	38	<i>Control = ó > de 70 a.</i>	32
Alzheimer Total	22	Analfabetos Total	5	Alzheimer Mujeres	26	Control = ó > de 70 a. Total	32
Alzheimer Mujeres	18	Analfabetos Mujeres	1	Alzheimer Hombres	12	Control = ó > de 70 a. Mujeres	19
Alzheimer Hombres	4	Analfabetos Hombres	4	Mixta-Vascular	11	Control = ó > de 70 a. Hombres	13
Mixta-Vascular	5	Analfabetos Total	5	<i>Ámbito 5: Área territorial.</i>			
<i>Primarios</i>	54	<i>Control Primarios</i>	17	<i>Casos Barcelona ciudad</i>	32	<i>Control Barcelona ciudad</i>	35
Alzheimer Total	45	Primarios Total	17	Alzheimer Total	23	Control Total, Barcelona	35
Alzheimer Mujeres	28	Primarios Mujeres	11	Alzheimer Mujeres	14	Control Mujeres, Barcelona	24
Alzheimer Hombres	17	Primarios Hombres	6	Alzheimer Hombres	9	Control Hombres, Barcelona	11
Mixta-Vascular	5	Primarios Total	17	Mixta-Vascular	8	Control Total, Barcelona	35
<i>Secundarios y Univ.</i>	23	<i>Control Secund. y Universit.</i>	27	<i>Casos Baix Llobregat</i>	76	<i>Control Baix Llobregat</i>	14
Alzheimer Total	15	Secund. y Univ. Total	27	Alzheimer Total	62	Control Total, Baix Llobregat	14
Alzheimer Mujeres	6	Secund. y Univ. Mujeres	17	Alzheimer Mujeres	41	Control Mujeres, Baix Llobregat	5
Alzheimer Hombres	9	Secund. y Univ. Hombres	10	Alzheimer Hombres	21	Control Hombres, Baix Llobregat	9
Mixta-Vascular	8	Secund. y Univ. Total	27	Mixta-Vascular	9	Control Total, Baix Llobregat	24

Diferencias significativas: En los grupos generales, Casos Demencia y Alzheimer Total, se han consignado aquellos aspectos que tengan una diferencia significativa global y cuyas diferencias correspondientes en los grupos específicos o internos sean del mismo signo + ó -, aunque éstas no sean significativas, pero sean iguales o mayores a 1'00. *No se especifican, por tanto, los grupos generales que tengan una diferencia significativa global, pero no cumplan tal condición en los grupos internos: > de 1'00 del mismo signo.* En los grupos específicos, Alzheimer Mujeres, Alzheimer Hombres y Mixta-Vascular, sólo se hace referencia a un aspecto concreto cuando esta diferencia es significativa: > 1'65 y > 2'33 (tabla 25).

79

Tabla 25: Aplicación de los Índices de significación en el contraste de grupos

<i>Diferencias entre grupos casos y control</i>	<i>Índices de significación</i>	
Diferencias no significativas	< 1'65 (normal)	* Aquellas diferencias significativas que tengan <u>valor 0</u> en alguno de los grupos de contraste (casos o controles) irán acompañadas de un asterisco, ya que los cálculos estadísticos en estas situaciones distorsionan al alza estas diferencias.
Diferencias significativas grupos específicos (α 0,05)	> 1'65 (negrita)	
Diferencias muy significativas grupos específicos (α 0,01)	> <u>2'33 (negrita y subrayado)</u>	
Grupos generales con diferencia significativa global y con grupos internos > 1'00 ...	> 1'00 - 1'65 (normal y cursiva, grupos internos)	

Abreviaturas y tipos de grupos para el análisis, tablas y gráficas:

Tabla 26: Abreviaturas y tipos de grupos para el análisis, tablas y gráficas

<i>Tablas:</i>	<i>Grupos de Casos</i>	<i>Grupos Control</i>	<i>Gráficas:</i>	<i>Grupos generales</i>	<i>Grupos específicos</i>
	CD: Casos Demencia	CT: Control Total		Casos Demencia	Alzheimer Mujeres
	AT: Alzheimer Total	CM: Control Mujeres		Alzheimer Total	Alzheimer Hombres
	AM: Alzheimer Mujeres	CH: Control Hombres		<u>Mixta-Vascular</u>	
	AH: Alzheimer Hombres			Control Total	Control Mujeres
	MV: Mixta-Vascular				Control Hombres

4.2 Resultados

Temáticas: Los resultados se van a presentar agrupados por temáticas y subtemáticas, tal como se indica en la tabla 27. Los resultados originales y completos se adjuntan en el Apéndice E: Resultados, así como la codificación de variables y sus valores en el Apéndice B: Codificación de Variables. SPSS.

Tabla 27: Temáticas y subtemáticas para el análisis de resultados

4.2.1	<i>Aspectos biológicos familiares y personales</i>	4.2.5	<i>Relaciones sociales y de pareja</i>
4.2.1.1	Antecedentes familiares de enfermedad en sentido amplio	4.2.5.1	Relaciones sociales
4.2.1.2	Causa muerte padre y madre	4.2.5.2	Relaciones de pareja
4.2.1.3	Antecedentes personales de enfermedad		
4.2.2	<i>Manifestaciones psíquicas o psicósomáticas familiares y personales</i>	4.2.6	<i>Eventos vitales</i>
4.2.2.1	Antecedentes familiares de enfermedades psíquicas	4.2.6.1	Eventos vitales por etapas
4.2.2.2	Antecedentes personales de enfermedades psíquicas	4.2.6.2	Eventos vitales globales. Temáticas, Áreas e Índices de estrés
4.2.2.3	Respuestas psíquicas y psicósomáticas a eventos vitales	4.2.6.3	Eventos vitales vinculados al inicio de Demencia
4.2.3	<i>Edad de pérdida /ausencia de los padres y estilo educativo familiar</i>	4.2.7	<i>Perfiles de personalidad y relación</i>
4.2.3.1	Edad de pérdida de los padres y/o ausencia de estos	4.2.7.1	Perfiles factoriales de personalidad
4.2.3.2	Resultados del estudio en los ámbitos 1, 2, 3, 4 y 5 en relación a la muerte de los padres antes de los 20 años de la edad del sujeto	4.2.7.2	Perfiles factoriales de relación
4.2.3.3	Comparación con los datos de la población general de la edad de la muerte de los padres, antes de 20 años de la edad del sujeto	4.2.7.3	Resultados globales de los perfiles
4.2.3.4	Estilo educativo padres	4.2.7.4	Perfiles sin comparación inter – grupos
		4.2.7.5	Resultados del estudio en los ámbitos 1, 2, 3, 4 y 5
4.2.4	<i>Educación y ocupación laboral</i>	4.2.7.6	Muerte de los padres antes de los 20 años de la edad del sujeto y factores de personalidad
4.2.4.1	Educación		
4.2.4.2	Ocupación laboral		

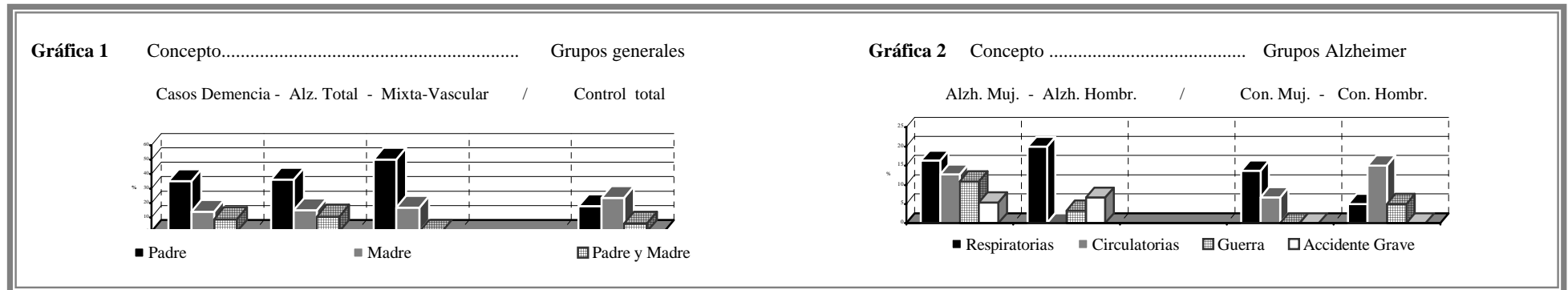
Presentación de resultados: Los resultados van a exponerse de la siguiente forma. En cada subtemática se mostrará:

1º *Una tabla de resumen de los resultados* con las diferencias más significativas y las proporciones o medias de los grupos de casos y de control, entre paréntesis, de los contrastes del **Ámbito 1: General**. Resaltar que en esta tabla sólo aparecen aquellos conceptos con resultados que tienen, en algunos de los grupos generales o internos, diferencias significativas. En **negrita** se resaltan aquellos resultados que son significativos ($> 1'65$) y en **negrita y subrayado** cuando son superiores a $> 2'33$. Ejemplo:

Tabla Resumen de resultados y diferencias significativas	Casos Demencia (108)	Alzheimer Total (85)	Alzheimer Mujeres (55)	Alzheimer Hombres (30)	Mixta y Vascular (17)
	Control Total (49)	Control Total (49)	Control Mujeres (29)	Control Hombres (20)	Control Total (49)
	Df. sg. % Caso-Contr.	Df. sg. % Caso-Contr.	Df. sg. % Caso-Contr.	Df. sg. % Caso-Contr.	Df. sg. % Caso-Contr.
Conceptos	+ 2'15 (43'5 - 26'5)	+1'77 (41'2 - 26'5)	+0'20 (43'6 - 41'3)	+3'15 (36'7 - 5'0)	+1'50 (47'0 - 26'5)

18

2º *Dos gráficas* donde aparecen comparados, en la primera, los grupos generales de casos y el control; y en la segunda los grupos específicos de Alzheimer, Hombres y Mujeres y los respectivos controles. Ejemplo:



3º Una tabla donde sólo aparecen las diferencias significativas, siguiendo los criterios anunciados en la Introducción al capítulo (pp. 79). Ejemplo:

Tabla 28 b: Concepto general de la tabla . Diferencias significativas de proporciones

<i>Grupos</i>	<i>Df. sg.</i>	<i>Concepto</i>	<i>Grupos</i>	<i>Df. sg.</i>	<i>Concepto</i>
Casos Demencia.....	+2'32 (Alz. Muj: +1'02, Alz. Hom.:+1'59)	Alzheimer Hombres..	+3'15
Alzheimer Total	+2'98	Mixta y Vascolar.....	+2'09
Alzheimer Mujeres...	+2'34			

En esta tabla, debido a que sólo aparecen diferencias significativas, en normal figuran las diferencias entre 1'65 y 2'33 y se destacan sólo en **negrita** las superiores a **2'33**. Las de los grupos internos superiores a 1'00 van en cursiva y entre paréntesis

82

4º *Un comentario descriptivo* de los resultados específicos de cada subtemática.

5º *Un comentario descriptivo global*. Al finalizar el análisis de las subtemática se hará un comentario descriptivo general de toda la temática.

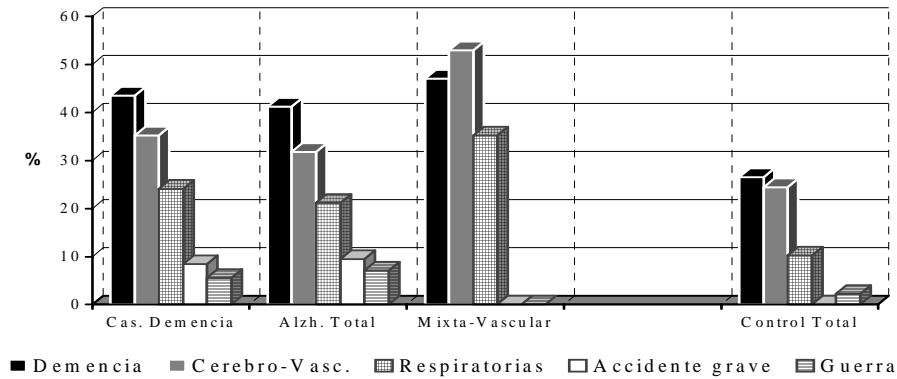
4.2.1 Antecedentes biológicos familiares y personales

4.2.1.1. Antecedentes familiares de enfermedad física

Tabla 28 a: Antecedentes familiares de enfermedad física. Resumen de resultados y diferencias significativas	Casos Demencia (108)		Alzheimer Total (85)		Alzheimer Mujeres (55)		Alzheimer Hombres (30)		Mixta y Vascular (17)	
	Control Total (49)		Control Total (49)		Control Mujeres (29)		Control Hombres (20)		Control Total (49)	
	Df. sg.	% Caso-Contr.	Df. sg.	% Caso-Contr.	Df. sg.	% Caso-Contr.	Df. sg.	% Caso-Contr.	Df. sg.	% Caso-Contr.
1 Demencia	+2'15	(43'5 - 26'5)	+1'77	(41'2 - 26'5)	+0'20	(43'6 - 41'3)	+3'15	(36'7 - 5'0)	+1'50	(47'0 - 26'5)
2 Cerebro-Vascular	+1'40	(35'2 - 24'4)	+0'93	(31'8 - 24'4)	+0'81	(34'5 - 26'1)	+0'55	(26'7 - 20'0)	+2'09	(52'9 - 24'4)
3 Respiratorias	+2'32	(24'1 - 10'2)	+1'77	(21'2 - 10'2)	+1'02	(18'2 - 10'3)	+1'59	(26'7 - 10'0)	+2'02	(35'2 - 10'2)
4 Accidente grave	+3'14	(8'4 - ...)	+2'98	(9'5 - ...)	+2'08	(7'3 - ...)	+2'14	(13'3 - ...)
5 Guerra	+1'20	(5'6 - 2'0)	+1'50	(7'1 - 2'0)	+2'34	(9'1 - ...)	-0'29	(3'3 - 5'9)	-1'00	(... - 2'0)

83

Gráfica 1a: Ant. familiares de enfermedad física. Grupos generales



Gráfica 1 b: Ant. familiares de enfermedad física. Grupos Alzheimer

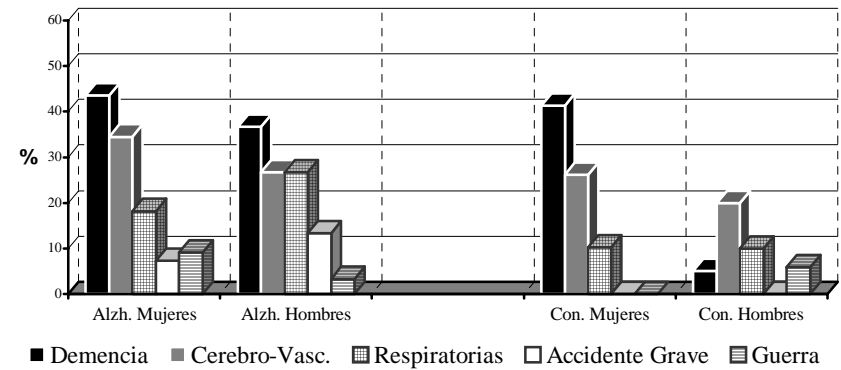


Tabla 28 b: Antecedentes familiares de enfermedad física. Diferencias significativas de proporciones

Grupos	Df. sg.	Concepto	Grupos	Df. sg.	Concepto
Casos Demencia.....	+2'32	Enfermedades respiratorias (Alz. Muj.: +1'02, Alz. Hom.:+1'59)	Alzheimer Hombres..	+3'15 +2'14	Demencia Accidente grave *
Alzheimer Total	+2'98 +1'77	Accidente grave * Enfermedades respiratorias (Alz. Muj.: +1'02, Alz. Hom.: +1'59)	Mixta y Vascular.....	+2'09 +2'02	Accidentes cerebro-vasc. Enferm. Respiratorias
Alzheimer Mujeres...	+2'34 +2'08	Guerra * Accidente grave *			

Comentario: La presencia de *enfermedades respiratorias* en los antecedentes de los familiares ha sido reseñada en algunas investigaciones. La *demencia* como antecedente es muy significativa en el grupo AH, mientras que en el grupo AM el porcentaje es incluso mayor (43'6%); sin embargo la diferencia significativa con el grupo CM es muy pequeña: +0'20. Por otra parte, vemos como los *accidentes vasculares* están presentes en los antecedentes familiares del grupo MV.

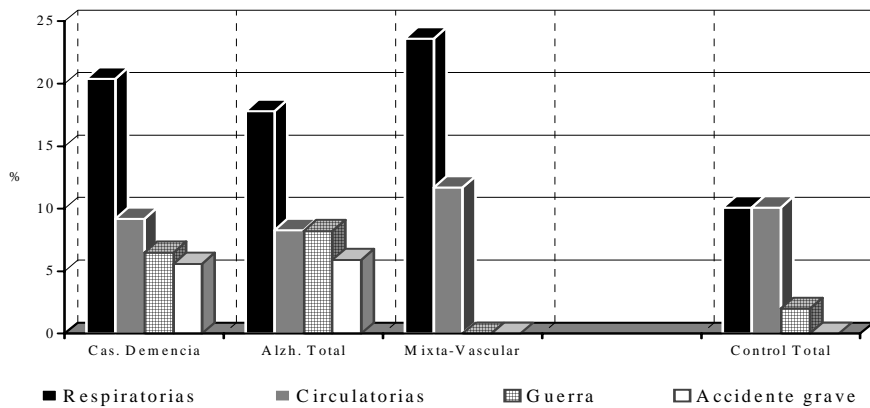
La novedad de los datos radica en la presencia en el grupos Alzheimer de los *accidentes graves y las muertes derivadas de la guerra*, lo cual sugiere una cierta fragilidad en la estructura familiar que se volverá a constatar al especificar las causas de muerte de los padres.

4.2.1.2 Causa de muerte del padre y la madre

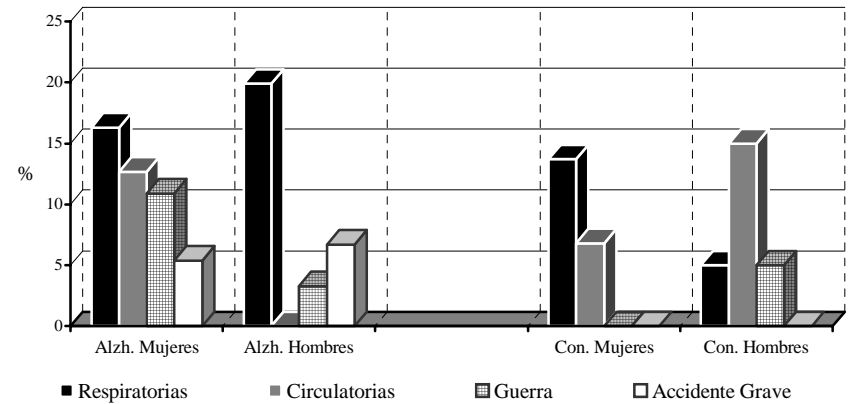
<i>Tabla 29 a: Causa muerte padres. Resumen de resultados y diferencias significativas</i>		Casos Demencia (108)		Alzheimer Total (85)		Alzheimer Mujeres (55)		Alzheimer Hombres (30)		Mixta y Vascular (17)	
		Control Total (49)		Control Total (49)		Control Mujeres (29)		Control Hombres (20)		Control Total (49)	
		Df. sg.	% Caso-Contr.	Df. sg.	% Caso-Contr.	Df. sg.	% Caso-Contr.	Df. sg.	% Caso-Contr.	Df. sg.	% Caso-Contr.
<i>Muerte padre</i>	1 Respiratorias	+1'77	(20'4 - 10'1)	+1'28	(17'8 - 10'1)	+0'32	(16'3 - 13'7)	+1'69	(19'9 - 5'0)	+1'21	(23'6 - 10'1)
	2 Guerra	+1'45	(6'5 - 2'0)	+1'73	(8'2 - 2'0)	+2'59	(10'9 - ...)	-0'29	(3'3 - 5'0)	-1'00	(... - 2'0)
	3 Accidente	+2'53	(5'6 - ...)	+2'30	(5'9 - ...)	+1'77	(5'4 - ...)	+1'46	(6'7 - ...)
	4 Circulatorias	-0'17	(9'2 - 10'1)	-0'34	(8'3 - 10'1)	+0'91	(12'7 - 6'8)	-2'34	(... - 15'0)	+0'17	(11'7 - 10'1)
<i>Muerte madre</i>	1 Circulatorias	+1'19	(19'5 - 12'1)	+1'07	(18'9 - 12'1)	-0'27	(16'3 - 18'7)	+2'00	(23'3 - 5'0)	+1'44	(29'4 - 12'1)
	2 Demencia	+2'96	(17'7 - 4'0)	+2'74	(17'7 - 4'0)	+2'05	(18'2 - 6'8)	+2'44	(16'6 - ...)	+0'92	(11'7 - 4'0)
	3 Respiratorias	+1'70	(7'5 - 2'0)	+1'91	(8'4 - 2'0)	+2'81	(12'6 - ...)	-1'04	(... - 5'0)	+0'35	(5'8 - 2'0)

85

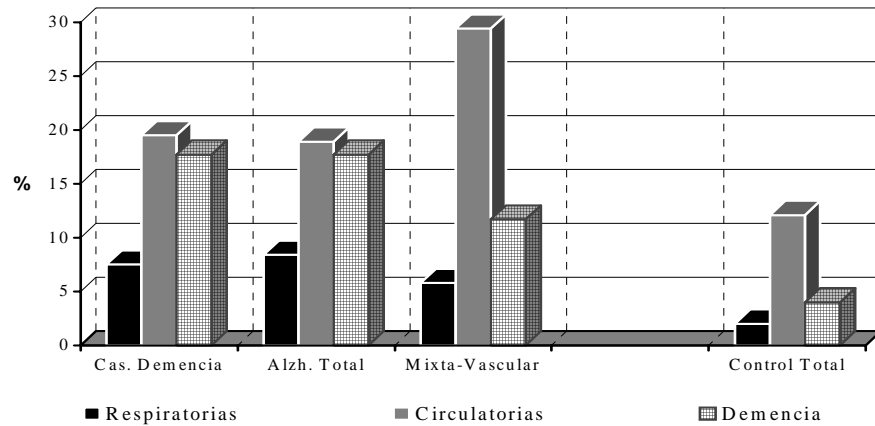
Gráfica 2 a: Causa muerte padre. Grupos generales



Gráfica 2 b: Causa muerte padre. Grupos Alzheimer



Gráfica 2 c: Causa muerte madre . Grupos generales



Gráfica 2 d: Causa muerte madre. Grupos Alzheimer

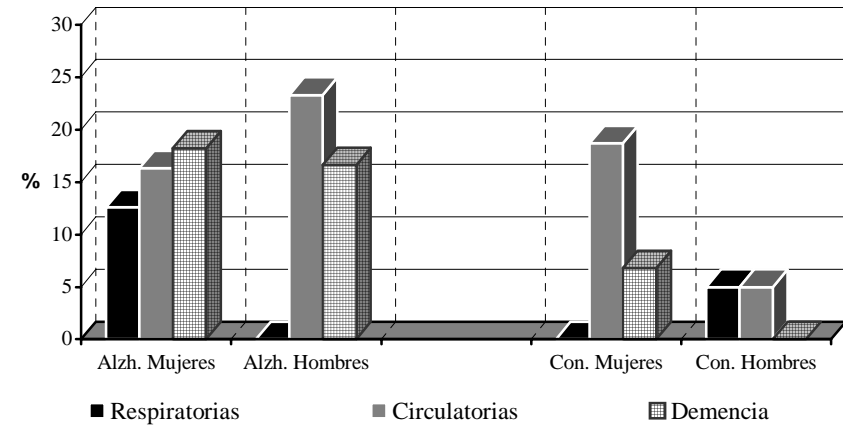


Tabla 29 b: Causa de muerte de los padres. Diferencias significativas de proporciones

Causa muerte padre			Causa muerte madre		
Grupos	Df. sg.	Concepto	Grupos	Df. sg.	Concepto
Casos Demencia.....	Casos Demencia.....
Alzheimer Total	+2'30	Accidentes graves (Alz. Hom.: +1'46) *	Alzheimer Total	+2'74	Demencia
Alzheimer Mujeres...	+2'59 +1'77	Guerra* Accidentes graves *	Alzheimer Mujeres ..	+2'81 +2'05	Afecciones respiratorias * Demencias
Alzheimer Hombres.	- 2'34 +1'69	Ausencia de Trastornos circulatorios * Afecciones respiratorias	Alzheimer Hombres.	+2'44 +2'00	Demencias * Trastornos circulatorios
Mixta-Vascular	Mixta - Vascular

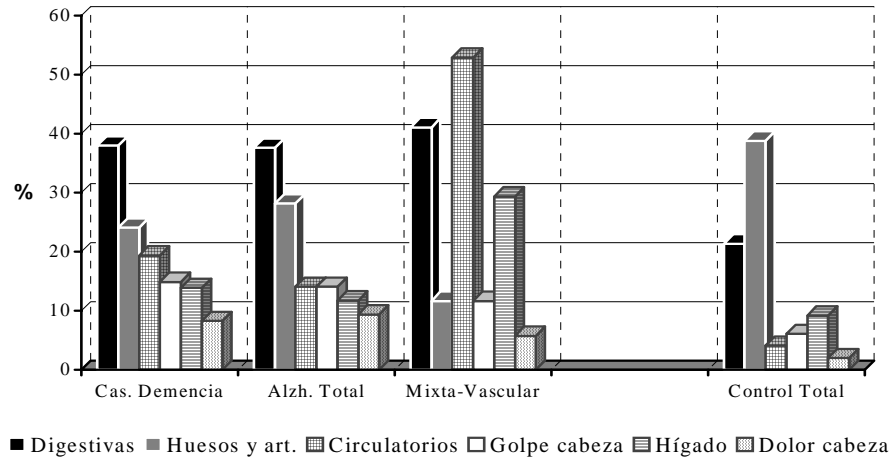
Comentario: Al analizar la causa específica de muerte de los progenitores, en los grupos Alzheimer y en relación con el padre, aparecen con claridad *los accidentes graves, la guerra y las enfermedades respiratorias* como causa destacada, mientras que, también en los grupos Alzheimer, y en relación con la madre, son más importantes *las afecciones respiratorias, la demencia y los trastornos circulatorios*. En los datos de la investigación *la demencia* aparece, por tanto, más claramente relacionada con la *herencia familiar materna*.

En relación con el grupo MV, aunque los datos no son significativos, las enfermedades respiratorias (+1'21) para el padre y los trastornos circulatorios (+1'44) para la madre, son los datos más relevantes.

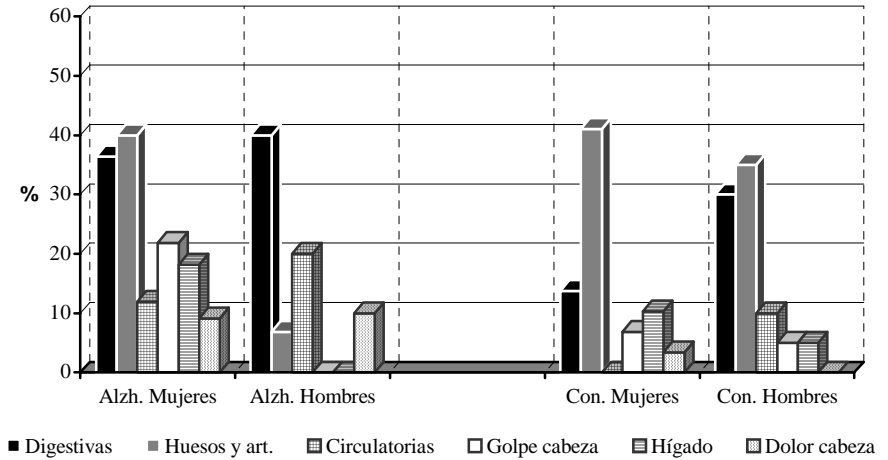
4.2.1.3 Antecedentes personales de enfermedad física

<i>Tabla 30 a: Antecedentes personales de enfermedad física . Resumen de resultados y diferencias significativas</i>	Casos Demencia (108)		Alzheimer Total (85)		Alzheimer Mujeres (55)		Alzheimer Hombres (30)		Mixta y Vascular (17)	
	Control Total (49)		Control Total (49)		Control Mujeres (29)		Control Hombres (20)		Control Total (49)	
	Df. sg.	% Caso-Contr.	Df. sg.	% Caso-Contr.	Df. sg.	% Caso-Contr.	Df. sg.	% Caso-Contr.	Df. sg.	% Caso-Contr.
1 Circulatorias	+3'22	(19'4 - 4'1)	+2'11	(14'1 - 4'1)	+2'72	(11'9 - ...)	+1'01	(20'0 - 10'0)	+3'92	(52'9 - 4'1)
2 Digestivas	+2'21	(38'0 - 21'4)	+2'16	(37'6 - 21'4)	+2'47	(36'4 - 13'8)	+0'73	(40'0 - 30'0)	+1'48	(41'1 - 21'4)
3 Hígado	+0'88	(13'9 - 9'2)	+0'48	(11'8 - 9'2)	+1'03	(18'2 - 10'3)	-1'04	(... - 5'0)	+1'71	(29'4 - 9'2)
4 Huesos y articulaciones	-1'81	(24'1 - 38'8)	-1'24	(28'2 - 38'8)	-0'12	(40'0 - 41'1)	-2'41	(6'9 - 35'0)	-2'11	(11'7 - 38'8)
5 Dolores de cabeza	+1'89	(8'3 - 2'0)	+1'97	(9'4 - 2'0)	+1'11	(9'1 - 3'4)	+1'82	(10'0 - ...)	+0'57	(5'8 - 2'0)
6 Golpe en la cabeza (6 últimos años)	+1'81	(14'9 - 6'1)	+1'57	(14'1 - 6'1)	+2'05	(21'9 - 6'9)	-1'04	(... - 5'0)	+0'65	(11'7 - 6'1)
7 Enfermedades de mayor riesgo	+3'78	(151'9 - 114'3)	+2'50	(137'6 - 114'3)	+4'37	(139'3 - 92'9)	-0'15	(136'8 - 140'0)	+2'73	(228'9 - 114'3)

Gráfica 3 a: Antecedentes personales de enfermedad física. Grupos generales



Gráfica 3 b: Antecedentes personales de enfermedad física Grupos Alzheimer



88

Tabla 30 b: Antecedentes personales de enfermedad física. Diferencias significativas de proporciones

Grupos	Df. sg.	Concepto	Grupos	Df. sg.	Concepto
Casos Demencia	+3'22	Trastornos circulatorios (Alz. Hom.: +1'01)	Alzheimer Hombres	- 2'41 +1'82	Menos trastornos de huesos y articul. Dolores de cabeza *
Alzheimer Total	+2'11 +1'97	Trastornos circulatorios (Alz. Hom.: +1'01) Dolores de cabeza (Alz. Muj.: +1'11)	Mixta-Vascular	+3'92 - 2'11 +1'71	Trastornos circulatorios Menos trastornos de huesos y articul. Hígado
Alzheimer Mujeres	+2'72 +2'47 +2'05	Trastornos circulatorios * Aparato digestivo Golpes en la cabeza			

Comentario: Excepto en el grupo AH (+1'01), los trastornos circulatorios (en sentido amplio) aparecen como un elemento destacado en el resto de los grupos. *Los dolores de cabeza* también están presentes en los grupos Alzheimer, mientras que los *golpes en la cabeza* sólo son relevantes para el grupo AM. Las dolencias del *hígado* aparecen en relación con el grupo MV.

4.2.1.4 Comentario global sobre los aspectos biológicos familiares y personales

Si bien las *demencias* están presentes en la historia familiar de los grupos Alzheimer, especialmente en *la herencia materna*, (Alzheimer Total, madre: 17'7 %, Alzheimer Total, padre: 3'5%). Observamos también la presencia de las enfermedades respiratorias, sin saber si juegan algún papel como factor de riesgo.

Por otra parte, otros factores no biológicos como los accidentes graves o la guerra, están presentes sobre todo en *la muerte del padre*, en el grupo Alzheimer Mujeres.

En el nivel personal, *los trastornos circulatorios* tienen relevancia en todos los Casos de Demencia, de forma más relevante en el grupo Mixta-Vascular. Los *golpes en la cabeza* sólo son significativos en el grupo Alzheimer Mujeres.

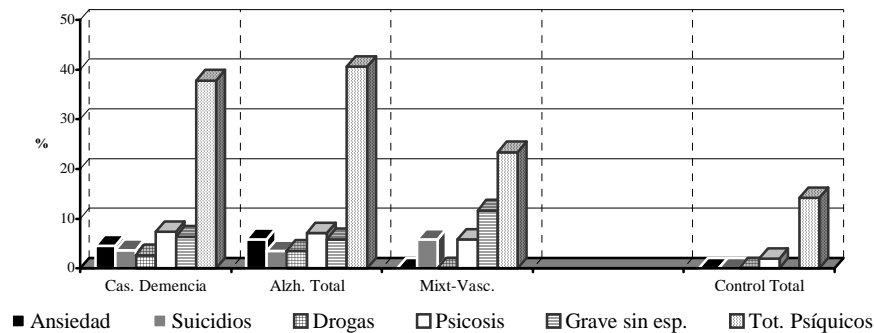
4.2.2 Manifestaciones psíquicas o psicósomáticas familiares y personales

4.2.2.1 Antecedentes familiares de enfermedades psíquicas

Tabla 31 a: Antecedentes familiares de enfermedades psíquicas. Resumen de resultados y diferencias significativas	Casos Demencia (108)	Alzheimer Total (85)	Alzheimer Mujeres (55)	Alzheimer Hombres (30)	Mixta y Vascular (17)
	Control Total (49)	Control Total (49)	Control Mujeres (29)	Control Hombres (20)	Control Total (49)
	Df. sg. % Caso-Contr.	Df. sg. % Caso-Contr.	Df. sg. % Caso-Contr.	Df. sg. % Caso-Contr.	Df. sg. % Caso-Contr.
1 Total ansiedad	+2'28 (4'6 - ...)	+2'30 (5'9 - ...)	+1'77 (5'4 - ...)	+1'46 (6'6 - ...)
2 Suicidios	+2'03 (3'7 - ...)	+1'75 (3'5 - ...)	+1'00 (1'8 - ...)	+1'46 (6'7 - ...)	+1'02 (5'8 - ...)
3 Drogas	+1'76 (2'7 - ...)	+1'75 (3'6 - ...)	+1'00 (1'8 - ...)	+1'46 (6'7 - ...)
4 Psicosis	+1'67 (7'4 - 2'0)	+1'50 (7'1 - 2'0)	+1'11 (9'1 - 3'4)	+1'01 (3'3 - ...)	+0'63 (5'8 - 2'0)
5 Trastorno grave sin especificar	+2'71 (6'4 - ...)	+2'30 (5'9 - ...)	+1'77 (5'4 - ...)	+1'46 (6'7 - ...)	+1'50 (11'7 - ...)
6 Total trastornos psíquicos	+3'45 (37'8 - 14'2)	+3'61 (40'6 - 14'2)	+2'18 (38'0 - 17'1)	+2'96 (43'4 - 10'0)	+0'80 (23'4 - 14'2)

06

Gráfica 4 a: Antecedentes familiares de enfermedades psíquicas. Grupos generales



Gráfica 4 b: Antecedentes familiares de enfermedades psíquicas. Grupos Alzheimer

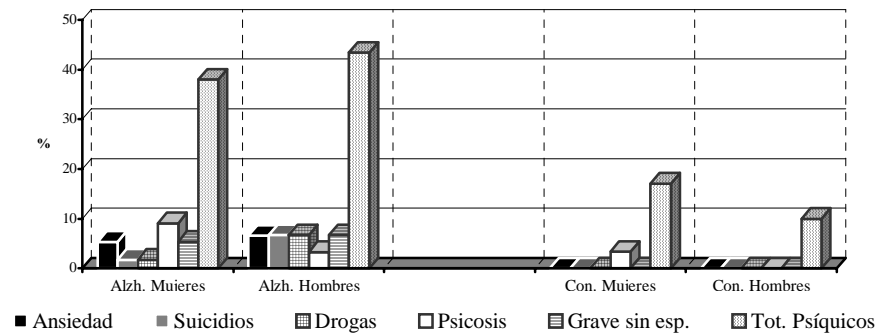


Tabla 31 b: Antecedentes familiares de Enfermedades psíquicas. Diferencias significativas de proporciones

Grupos	Df. sg.	Concepto	Grupos	Df. sg.	Concepto
Casos Demencia ...	+2'71 +2'03 +1'67	Trastornos graves sin especificar (Alz. Hom.: +1'46, Mix-Vasc.: 1'50) * Suicidios (Alz. Muj.: +1'00, Alz. Hom.: +1'46, Mix-vasc: +1'02,)* Psicosis (Alz. Tot.:+1'50, Alz. Muj.: +1'11, Alz. Hom.:+1'01, Mix-Vasc.: +0'63)	Alzheimer Mujeres.	+2'18 +1'77 +1'77	Mayor número de trastornos psíquicos Ansiedad * Trastornos graves sin especific. *
Alzheimer Total ..	+3'61 +2'30 +2'30 +1'75 +1'76	Mayor número de trastornos psíquicos Trastorno grave sin especificar (Alz. Hom.:+1'46) * Ansiedad (Alz. Hom: +1'46.) * Suicidios (Alz. Muj: +1'00, Alz. Hom.:+1'46) * Drogas (Alz. Muj.: +1'00, Alz. Hom.: +1'46) *	Alzheimer Hombres. Mixta-Vascular	+2'96	Mayor número de trastornos psíquicos

16

Comentario: Es relevante, en cuanto a los antecedentes familiares, la mayor presencia de trastornos psíquicos en los grupos Alzheimer, así como la mayor presencia de trastornos graves sin especificar (en esta categoría se han incluido los que los familiares relataban como graves, con ingresos psiquiátricos y/o manifestaciones claras, sin que pudieran precisar el diagnóstico). Son de destacar también el alto número de *psicosis* y *suicidios* en los grupos Alzheimer, si comparamos estos datos con los que suelen producirse en el conjunto de la población.

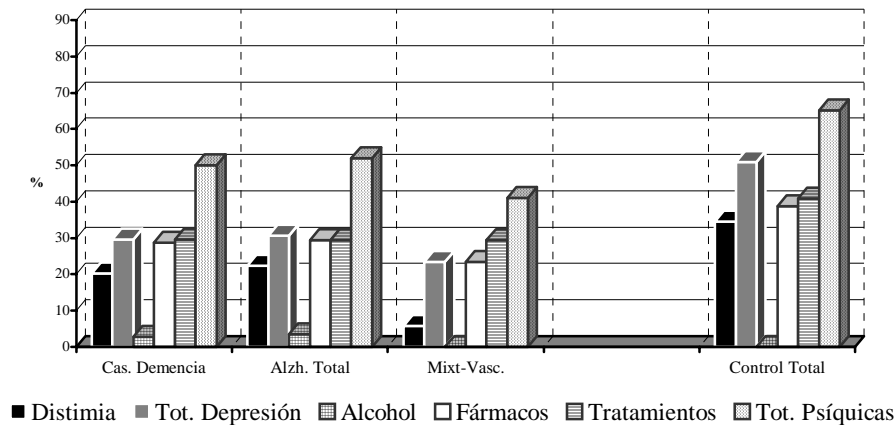
En el grupo MV aparecen también los suicidios +1'02 y los trastornos graves sin especificar +1'50, aunque con menor relevancia estadística; es el grupo que aparece con menor patología psíquica.

Destacar la no-relevancia, en la comparación con el grupo control, de los trastornos depresivos.

4.2.2.2 Antecedentes personales de enfermedad psíquica

Tabla 32 a: Antecedentes personales de enfermedad psíquicas. Resumen de resultados y diferencias significativas	Casos Demencia (108)		Alzheimer Total (85)		Alzheimer Mujeres (55)		Alzheimer Hombres (30)		Mixta y Vascular (17)	
	Control Total (49)		Control Total (49)		Control Mujeres (29)		Control Hombres (20)		Control Total (49)	
	Df. sg.	% Caso-Contr.	Df. sg.	% Caso-Contr.	Df. sg.	% Caso-Contr.	Df. sg.	% Caso-Contr.	Df. sg.	% Caso-Contr.
1 Distimia	-1'82	(20'3 - 34'6)	-1'49	(22'4 - 34'6)	-2'13	(21'8 - 44'8)	+0'28	(23'4 - 20'0)	-3'25	(5'8 - 34'6)
2 Total depresión	-2'54	(29'6 - 50'9)	-2'41	(30'6 - 50'9)	-2'84	(34'5 - 65'5)	-0'51	(23'4 - 30'0)	-2'18	(23'5 - 50'9)
3 Drogas (Alcohol)	+1'76	(2'8 - ...)	+1'75	(3'6 - ...)	+1'82	(10'0 - ...)
4 Fármacos	-1'23	(28'7 - 38'8)	-1'14	(29'4 - 38'8)	-2'03	(29'1 - 51'7)	+0'81	(30'0 - 20'0)	-1'23	(23'5 - 38'8)
5 Total tratamientos	-1'35	(29'6 - 40'8)	-1'32	(29'4 - 40'8)	-2'34	(29'1 - 55'1)	+0'81	(30'0 - 20'0)	-0'68	(29'4 - 40'8)
6 Total enfermedades psíquicas	-1'81	(50'0 - 65'1)	-1'51	(51'9 - 65'1)	-2'91	(54'4 - 82'7)	+0'47	(46'8 - 40'0)	-1'75	(41'1 - 65'1)

Gráfica 5 a: Antecedentes personales de enfermedades psíquicas. Grupos generales



Gráfica 5 b: Antecedentes personales de enfermedades psíquicas. Grupos Alzheimer

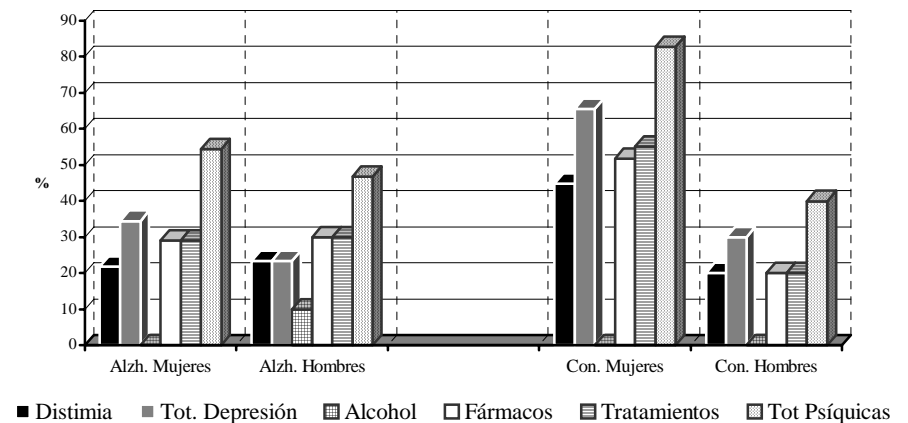


Tabla 32 b: Antecedentes personales de enfermedad psíquica. Diferencias significativas de proporciones

Grupos	Df. sg.	Concepto	Grupos	Df. sg.	Concepto
Casos Demencia.....	Alzheimer Hombres	+1'82	Más trastornos derivados del alcohol *
Alzheimer total	Mixta-Vascular	-3'25	Menos distimia
Alzheimer Mujeres	-2'91	Menos enfermedades psíquicas		-2'18	Menos depresión
	-2'84	Menos total depresión		-1'75	Menos enfermedades psíquicas
	-2'34	Menos tratamientos			
	-2'13	Menos distimia			
	-2'03	Menos fármacos			

Comentario: En cuanto a los antecedentes personales de enfermedad psíquica, los datos más relevantes son *la menor presencia de trastornos depresivos (distimia o depresión mayor)*, así como un *menor número de tratamientos y fármacos* administrados, tanto en el grupo AM, como en el MV. A pesar de que este dato es coherente con los antecedentes familiares, ya que tampoco aparecían como relevantes, señalar que hay que tener en cuenta la presencia en el grupo Control (CT) de un 51% de familiares cuidadores de enfermos de Alzheimer, lo cual puede haber propiciado un mayor número de trastornos depresivos en el grupo control. Otra posible explicación es la menor conciencia de enfermedad, es decir de depresiones diagnosticadas.

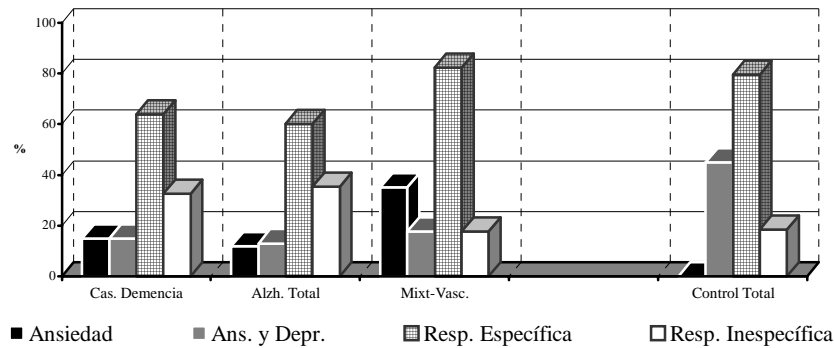
En el grupo AH, sí aparecen los trastornos derivados del abuso del *alcohol*.

4.2.2.3 Respuestas psíquicas o psicossomáticas a eventos vitales

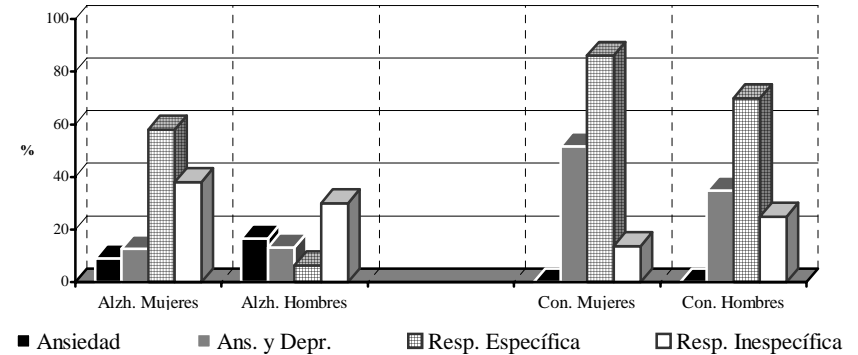
Tabla 33 a: Respuesta a eventos vitales Resumen de resultados y diferencias significativas.	Casos Demencia (108)		Alzheimer Total (85)		Alzheimer Mujeres (55)		Alzheimer Hombres (30)		Mixta y Vascular (17)	
	Control Total (49)		Control Total (49)		Control Mujeres (29)		Control Hombres (20)		Control Total (49)	
	Df. sg.	% Caso-Contr.	Df. sg.	% Caso-Contr.	Df. sg.	% Caso-Contr.	Df. sg.	% Caso-Contr.	Df. sg.	% Caso-Contr.
<i>Respuesta psíquica</i>										
1 Ansiedad	+4'34	(14'8 - ...)	+3'38	(11'8 - ...)	+2'35	(9'1 - ...)	+2'45	(16'7 - ...)	+3'03	(35'2 - ...)
2 Ansiedad y Depresión	-3'81	(14'8 - 44'9)	-3'99	(13'0 - 44'9)	-3'78	(12'7 - 51'7)	-1'75	(13'3 - 35'0)	-2'34	(17'6 - 44'9)
3 Total respuesta psíquica específica	-2'14	(63'8 - 79'6)	-2'52	(60'1 - 79'6)	-3'05	(58'1 - 86'1)	-0'48	(63'4 - 70'0)	+0'24	(82'3 - 79'6)
4 Total respuesta psíquica inespecífica	+1'88	(32'5 - 18'5)	+2'22	(35'4 - 18'5)	+2'65	(38'1 - 13'8)	+0'39	(30'0 - 25'0)	-0'08	(17'6 - 18'5)
<i>Respuesta psicossomática</i>										
1 Total cardio-cerebro vasculares	+2'10	(13'0 - 4'0)	+1'97	(13'1 - 4'0)	+0'79	(11'9 - 6'8)	+2'13	(13'2 - ...)	+1'90	(17'6 - 4'0)
2 Total caídas y hernias discales	+1'89	(8'3 - 2'0)	+1'50	(7'1 - 2'0)	+2'59	(10'9 - ...)	-1'02	(... - 5'8)	+0'63	(5'8 - 2'0)
3 Total respuesta psicossomática	+2'26	(34'3 - 18'1)	+2'32	(35'7 - 18'1)	+1'79	(39'1 - 21'1)	+1'85	(26'4 - 10'0)	+1'33	(35'2 - 18'1)

94

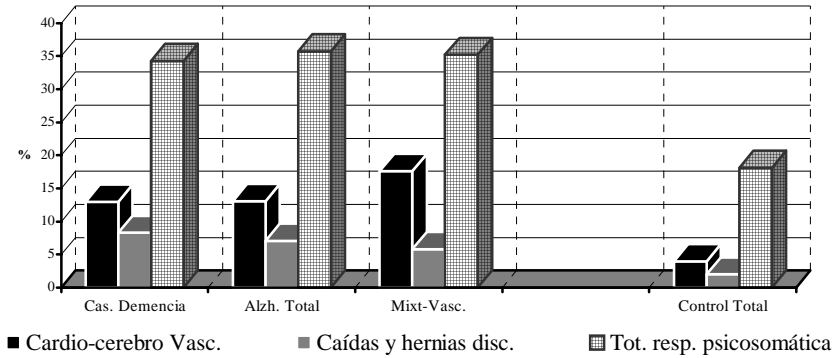
Gráfica 6 a: Respuesta psíquica a eventos vitales. Grupos generales



Gráfica 6 b: Respuesta psíquica a eventos vitales. Grupos Alzheimer



Gráfica 6 c: Respuesta psicósomática a eventos vitales. Grupos generales



Gráfica 6 d: Respuesta psicósomática a eventos vitales. Grupos Alzheimer

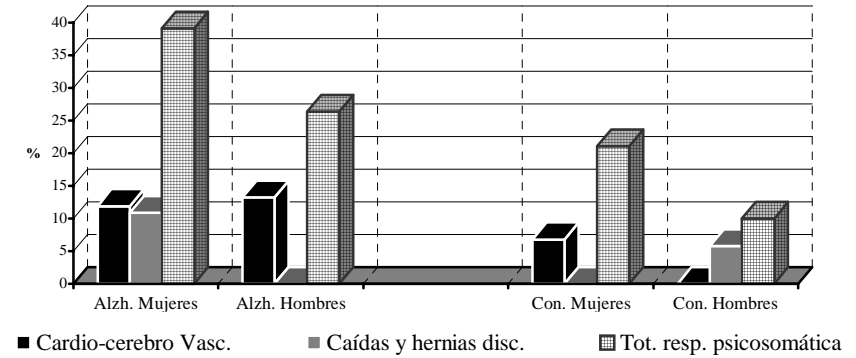


Tabla 33 b: Respuestas psíquicas y psicósomáticas a eventos vitales. Diferencias significativas de proporciones

Respuestas psíquicas a eventos vitales			Respuestas psicósomáticas a eventos vitales		
Grupos	Df. sg.	Concepto	Grupos	Df. sg.	Concepto
Casos Demencia.....	+4'34 - 3'81	Mayor ansiedad * Menos ansiedad-depresión	Casos Demencia.....	+2'26	Mayor respuesta psicósomática (<i>Mix-Vasc.:+1'33</i>)
Alzheimer Total	+3'38 - 3'99	Mayor ansiedad * Menos ansiedad-depresión	Alzheimer Total	+1'79	Mayor respuesta psicósomática
Alzheimer Mujeres	- 3'78 - 3'05 +2'65 +2'35	Menos ansiedad-depresión Menor respuesta específica Más respuesta inespecífica Mayor ansiedad *	Alzheimer Mujeres....	+2'59 +1'79	Más caídas y hernias discales * Mayor respuesta psicósomática
Alzheimer Hombres	+2'45 -1'75	Mayor ansiedad * Menos ansiedad-depresión	Alzheimer Hombres ...	+2'13 +1'85	Más cardio-cerebro vascular * Mayor respuesta psicósomática
Mixta y Vascular	+3'03 - 2'34	Mayor ansiedad * Menos ansiedad-depresión	Mixta-Vascular	+1'90	Más cardio-cerebro vascular

Comentario: En relación con los eventos vitales y la respuesta psíquica relacionada, aparece un predominio de *la manifestación ansiosa* frente a la *depresiva*, en los Casos de Demencia, así como *una mayor presencia de una respuesta inespecífica* (sí, mucho, bastante, etc.) en detrimento de la respuesta específica (ansiedad o depresión), de una forma más clara en el grupo AM.

Existe por otra parte una *mayor respuesta psicossomática* generalizada para los Casos de Demencia, que se manifiesta con una *mayor presencia de caídas y hernias discales* para el grupo AM y con una respuesta *más cardio-cerebro vascular* para los grupos AH y MV.

4.2.2.4 Comentario global sobre las manifestaciones psíquicas o psicossomáticas a los eventos vitales

Podríamos decir que se da un *mayor número de trastornos psíquicos y de trastornos graves, suicidios y psicosis* en los antecedentes familiares de los grupos Alzheimer, especialmente Mujeres.

En cuanto a los antecedentes personales, tanto los *trastornos depresivos como los tratamientos* son claramente menores, especialmente en el grupo Alzheimer Mujeres. Este hecho puede estar motivado por la presencia en el grupo de control de un 51% de cuidadores familiares de enfermos de Alzheimer, con unas tasas muy altas de depresión.

La respuesta psíquica a los eventos vitales está más relacionada con la *ansiedad*, y es *más inespecífica*, especialmente en Alzheimer Mujeres. Esta parece adoptar unas formas más arcaicas y primarias (*más psicossomáticas y menos psíquicas*) en los grupos con Demencia que en los grupos control y, en todo caso, con *mayor ansiedad, en detrimento de la depresión*. La *mayor respuesta psicossomática general*, está diversificada en caídas y hernias, para Alzheimer Mujeres y cardio-cerebro-vascular, para Alzheimer Hombres y Mixta-Vascular.

Mayor número de trastornos psíquicos familiares, mayor respuesta inespecífica y psicossomática, menor depresión y mayor ansiedad serían los elementos fundamentales.

4.2.3 Edad de pérdida o ausencia de los padres y estilo educativo familiar

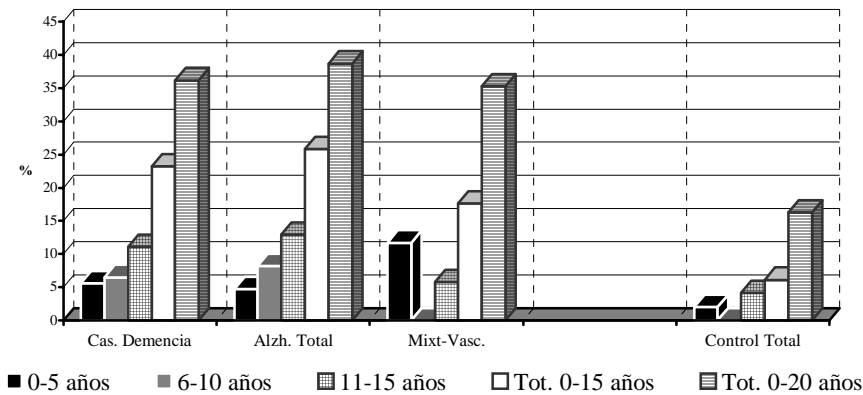
4.2.3.1 Edad de pérdida o ausencia de los padres

<i>Tabla 34 a: Edad pérdida padres Resumen de resultados y diferencias significativas</i>	Casos Demencia (108)		Alzheimer Total (85)		Alzheimer Mujeres (55)		Alzheimer Hombres (30)		Mixta y Vascular (17)	
	Control Total (49)		Control Total (49)		Control Mujeres (29)		Control Hombres (20)		Control Total (49)	
	Df. sg.	Ma. Caso-Contr.	Df. sg.	Ma. Caso-Contr.	Df. sg.	Ma. Caso-Contr.	Df. sg.	Ma. Caso-Contr.	Df. sg.	Ma. Caso-Contr.
<i>Edad media muerte padres</i>										
1 padre	-9'07	(63'5 - 70'0)	-9'83	(62'6 - 70'0)	-9'47	(61'2 - 70'3)	-3'33	(65'4 - 69'4)	-3'36	(66'0 - 70'0)
2 madre	+0'54	(73'9 - 73'5)	+1'03	(74'3 - 73'5)	-3'20	(72'2 - 75'3)	+5'90	(78'4 - 70'9)	-3'76	(69'0 - 73'5)
<i>Edad sujeto en pérdida padre</i>	Df. sg.	% Caso-Contr.	Df. sg.	% Caso-Contr.	Df. sg.	% Caso-Contr.	Df. sg.	% Caso-Contr.	Df. sg.	% Caso-Contr.
1 0 - 5 años	+1'20	(5'6 - 2'0)	+0'90	(4'7 - 2'0)	-0'42	(1'8 - 3'4)	+1'82	(10'0 - ...)	+1'21	(11'7 - 2'0)
6-10 años	+2'74	(6'5 - ...)	+2'75	(8'2 - ...)	+2'59	(10'9 - ...)	+1'01	(3'3 - ...)
11-15 años	+1'69	(11'1 - 4'1)	+1'90	(12'9 - 4'1)	+3'28	(16'4 - ...)	-0'40	(6'7 - 10'0)	+0'26	(5'8 - 4'1)
Total 0-15 años	+3'22	(23'2 - 6'1)	+3'36	(25'8 - 6'1)	+3'67	(29'1 - 3'4)	+1'01	(20'0 - 10'0)	+1'17	(17'6 - 6'1)
2 21-25 años	-1'28	(2'8 - 8'2)	-1'09	(3'5 - 8'2)	-0'75	(5'5 - 10'3)	-1'02	(... - 5'0)	-2'09	(... - 8'2)
Total 21-45 años	-1'46	(28'7 - 40'8)	-1'75	(25'9 - 40'8)	-0'98	(27'3 - 37'9)	-1'60	(23'3 - 45'0)	-2'00	(17'6 - 40'8)
3 56-65 años	+0'33	(12'0 - 10'2)	-0'38	(8'2 - 10'2)	-0'45	(7'3 - 10'3)	0'00	(10'0 - 10'0)	+2'02	(35'2 - 10'2)
4 más de 65 años	-1'78	(... - 6'1)	-1'78	(... - 6'1)	-1'82	(... - 10'3)	-1'78	(... - 6'1)
<i>Edad sujeto en pérdida madre</i>										
1 Total 0-15 años	-0'71	(10'2 - 14'3)	-0'81	(9'5 - 14'3)	+0'34	(12'7 - 10'2)	-1'75	(3'3 - 20'0)	+0'31	(17'6 - 14'3)
2 46-55 años	+1'37	(23'1 - 14'3)	+0'86	(20'0 - 14'3)	+1'24	(20'0 - 10'3)	0'00	(20'0 - 20'0)	+1'65	(35'2 - 14'3)
3 56-65 años	-1'57	(24'1 - 36'7)	-1'30	(25'9 - 36'7)	-1'15	(25'5 - 37'9)	-0'62	(26'7 - 35'0)	-2'40	(11'7 - 36'7)
4 más de 65 años	+0'38	(5'5 - 4'1)	+0'75	(7'1 - 4'1)	-1'02	(1'8 - 6'9)	+2'44	(16'6 - ...)	-1'46	(... - 4'1)

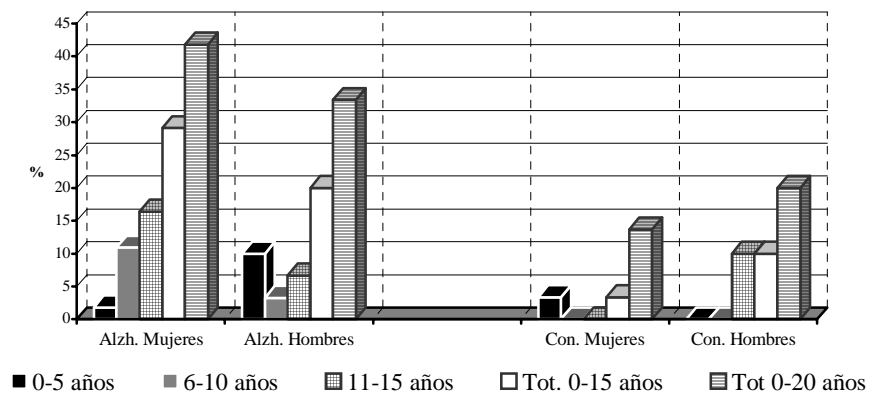
<i>Tabla 34 b: Muertes padres <20 años edad sujeto y ausencia padres</i>	Casos Demencia (108)		Alzheimer Total (85)		Alzheimer Mujeres (55)		Alzheimer Hombres (30)		Mixta y Vascular (17)	
	Control Total (49)		Control Total (49)		Control Mujeres (29)		Control Hombres (20)		Control Total (49)	
	Df. sg.	% Caso-Contr.	Df. sg.	% Caso-Contr.	Df. sg.	% Caso-Contr.	Df. sg.	% Caso-Contr.	Df. sg.	% Caso-Contr.
<i>Muerte padres < 20 años (edad sujeto)</i>										
1 Sólo padre	+2'15	(28'6 - 14'3)	+2'30	(30'6 - 14'3)	+2'64	(32'7 - 10'3)	+0'67	(26'7 - 20'0)	+1'24	(29'4 - 14'3)
2 Sólo madre	-2'25	(3'7 - 16'3)	-2'51	(2'4 - 16'3)	-1'08	(3'6 - 10'3)	-2'58	(... - 25'0)	-0'72	(11'8 - 16'3)
3 padre y madre mismo período	+1'70	(7'5 - 2'0)	+1'73	(8'3 - 2'0)	+1'11	(9'1 - 3'4)	+1'48	(6'7 - ...)	+0'65	(5'9 - 2'0)
4 Total padre	+2'83	(36'2 - 16'3)	+3'00	(38'7 - 16'3)	+3'04	(41'8 - 13'7)	+1'08	(33'4 - 20'0)	+1'49	(35'3 - 16'3)
5 Total madre	-1'12	(11'2 - 18'3)	-1'22	(10'7 - 18'3)	-0'12	(12'7 - 13'7)	-1'72	(6'6 - 25'0)	-0'05	(17'7 - 18'3)
<i>Padres ausentes en cualquier edad</i>										
1 Total padre	-2'23	(6'5 - 20'4)	-2'07	(7'1 - 20'4)	-1'50	(3'6 - 13'8)	-1'40	(13'3 - 30'0)	-3'54	(... - 20'4)
2 Total padre y madre	-0'37	(6'5 - 8'2)	-0'22	(7'1 - 8'2)	-1'16	(5'5 - 13'8)	+1'85	(10'0 - ...)	-0'34	(5'8 - 8'2)
3 Total ausencias	-1'83	(16'8 - 30'6)	-1'81	(16'6 - 30'6)	-1'79	(10'9 - 27'6)	-0'63	(26'6 - 35'0)	-1'15	(17'6 - 30'6)

96

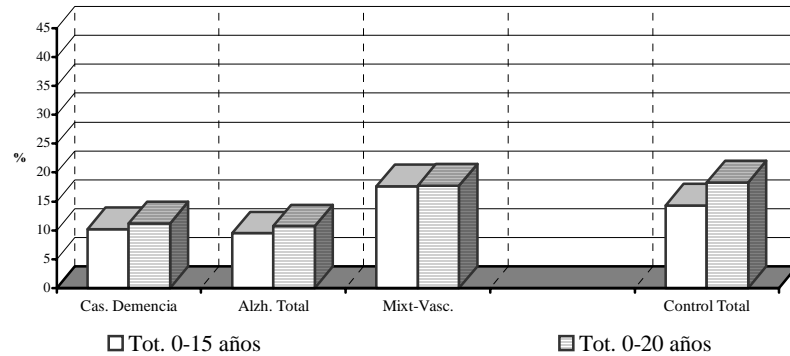
Gráfica 7 a: Edad del sujeto en pérdida padre. Grupos generales



Gráfica 7 b: Edad del sujeto en pérdida padre. Grupos Alzheimer



Gráfica 7 c: Edad del sujeto en pérdida madre. Grupos generales



Gráfica 7 d: Edad del sujeto en pérdida madre. Grupos Alzheimer

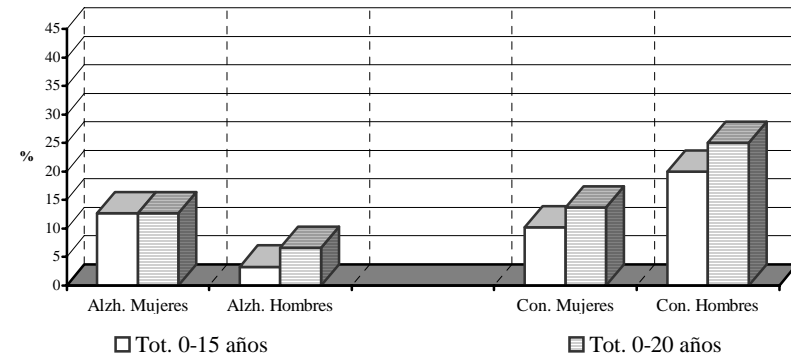


Tabla 34 c: Edad media de muerte padres. Diferencias significativas de medias aritméticas.

Grupos	Df. sg.	Concepto	Grupos	Df. sg.	Concepto
Casos Demencia.....	- 9'07	Muerte padre más joven (- 6'41 años)	Alzheimer Hombres ..	- 3'33 +5'90	Muerte padre más joven (- 4'01 años) Muerte madre más mayor (+ 7'48 años)
Alzheimer Total	- 9'83	Muerte padre más joven (- 7'43 años)	Mixta-Vascular	- 3'36 - 3'76	Muerte padre más joven (- 4'00 años) Muerte madre más joven (- 4'55 años)
Alzheimer Mujeres ..	- 9'47 - 3'20	Muerte padre más joven (- 9'11 años) Muerte madre más joven (-3'09 años)			

Comentario: Se observa la *muerte más precoz del padre*, en los Casos de Demencia, especialmente en el AM y solamente en el grupo AH, la *muerte más tardía de la madre*.

Tabla 34 d: Edad del sujeto en la pérdida de los padres. Diferencias significativas de proporciones.

Edad del sujeto en la pérdida del padre			Edad del sujeto en la pérdida de la madre		
Grupos	Df. sg.	Concepto	Grupos	Df. sg.	Concepto
Casos Demencia.....	+3'22	Más pérdidas entre los 0-15 años (Alz. Hom.: +1'01, Mix-Vasc.: +1'17)	Casos Demencia.....
Alzheimer Total	+3'36 +2'75 - 1'75	Más pérdidas entre 0-15 años (Alz. Hom.: +1'01) Más pérdidas entre 6-10 años (Alz. Hom.: +1'01) * Menos pérdidas entre 21-45 años (Alz. Muj.: - 0'98, Alz. Hom.: - 1'60)	Alzheimer Total
Alzheimer Mujeres ..	+3'67 +3'28 +2'59 - 1'82	Más pérdidas entre 0-15 años Más pérdidas entre 11-15 años * Más pérdidas entre los 6-10 años * Menos pérdidas en > 65 años *	Alzheimer Mujeres..
Alzheimer Hombres	+1'82	Más pérdidas entre los 0-5 años *	Alzheimer Hombres	+2'44 - 1'75	Más pérdidas > de 65 años * Menos pérdidas 0-15 años
Mixta-Vascular	- 2'09 +2'02 - 2'00 - 1'78	Menos pérdidas entre 21-25 años * Más pérdidas en 56-65 años Menos pérdidas en 21-45 años Menos pérdidas en > 65 años *	Mixta y Vascular ...	- 2'40 +1'65	Menos pérdidas 56-65 años Más pérdidas 46-55 años

Comentario: El número máximo de *pérdidas en relación con el padre* se observa entre los 0 y 15 años para todos los casos de Demencia, pero con una especial relevancia en el grupo AM; estas pérdidas, en el grupo AH, sólo son significativas entre los 0 y 5 años. En la Infancia y Adolescencia se producen más pérdidas de padre en todos los Casos de Demencia que en el grupo control, aunque de forma menor en el grupo AH (+1'01) y MV (+1'17).

En relación con *la pérdida de la madre*, no se observan diferencias significativas importantes, en todo caso una *menor pérdida de la madre* entre los 0 y 15 años, así como una *mayor pérdida de la madre* en edades del sujeto superiores a los 65 años.

Tabla 34 e: Muertes padres antes de 20 años edad sujeto. Diferencia significativa de proporciones.

Grupos	Df. sg.	Concepto	Grupos	Df. sg.	Concepto
Casos Demencia.....	+2'83	Más pérdidas total padre (Alz. Hom.: +1'08, Mix-Vasc.: +1'49)	Alzheimer Hombres ..	-2'58 -1'72	Menos pérdidas sólo madre * Menos pérdidas total madre
Alzheimer Total	+3'00 - 2'51 +1'73	Más pérdidas total padre (Alz. Hom.: +1'08) Menos pérdidas sólo madre (Alz. Muj.: -1'08) Más pérdidas padre y madre (Alz. Muj.: +1'11, Alz. Hom.: +1'48) conjuntamente en el mismo período	Mixta-Vascular
Alzheimer Mujeres ..	+3'04 +2'64	Más pérdidas total padre Más pérdidas sólo padre			

Comentario: En lo referente al conjunto de los primeros 20 años del sujeto, se produce un *mayor número de pérdidas del padre*, especialmente en el grupo AM, así como un *menor número de pérdidas de la madre*, especialmente en el grupo AH. La muerte del padre y de la madre, en el mismo período, aparece asimismo como destacada en el grupo AT. En el grupo MV la muerte del padre tiene también un valor destacable (+1'49).

Estos datos nos revelarían una fragilidad importante en la estructura familiar en lo referente a la *figura paterna*, con la presencia de una madre que ha tenido que asumir en muchos casos la doble función.

Tabla 34 f: Padres ausentes sin especificar edad. Diferencias significativas de proporciones.

Grupos	Df. sg.	Concepto	Grupos	Df. sg.	Concepto
Casos Demencia.....	-2'23	Menos ausencias padre (Alz. Muj.: -1'50, Alz. Hom.: -1'40)	Alzheimer Hombres	+1'85	Más ausencias total padre y madre *
Alzheimer Total	-2'07	Menos ausencias padre (Alz. Muj.: -1'50, Alz. Hom.: -1'40)	Mixta y Vascular	-3'54	Menos ausencias padre *
Alzheimer Mujeres	-1'79	Menos total ausencias			

Comentario: Resulta paradójico observar como a pesar de una mayor ausencia paterna, se consigna una *menor ausencia del padre* en los grupos Alzheimer, especialmente en el más deficitario: el grupo AM. Solamente en el grupo AH, es donde aparece la mayor valoración respecto a la ausencia de las figuras paterna y materna conjuntamente. Una posible explicación de esta paradoja sería la de encontrarnos en los grupos de casos con unas estructuras familiares que darían una mayor valoración de la función materna (hija – madre); o simplemente que la ausencia del padre en las primeras etapas de la vida haya provocado que se le haya valorado menos, que se le haya tenido menos en cuenta.

4.2.3.2 Resultados de la investigación, en los ámbitos 1, 2, 3, 4 y 5, en relación con la muerte de los padres antes de los 20 años del sujeto.

Solamente se hace constar aquí una selección de los datos. Los resultados completos figuran en el Apéndice E: Resultados completos de la investigación. Se presentan en la siguiente tabla los datos relativos al volumen numérico de cada uno de los subgrupos y que ya figuran, aunque con otra presentación, en las tablas 14 y 15.

Tablas 14 y 15: Datos del número de sujetos en cada uno de los cinco ámbitos

Ámbitos de la investigación	GRUPOS DE CASOS										GRUPOS CONTROL									
	1) Gral.	2) Matr.	3) Edad inicio		4) Nivel educativo			5) Área Territ.		1) Gral.	2) Matr.	3) Edad inicio		4) Nivel educativo			5) Área Territ.			
			<70	=/>70	Analf.	Prim.	Sec/ Un.	BCN	Baix Ll.			<70	=/>70	Analf.	Prim.	Sc/ Un.	BCN	Baix Ll.		
Casos Demencia (n°)	108	24	57	51	28	54	23	32	76	49	24	17	32	5	17	27	35	14		
Alzheimer Total (n°)	85	16	47	38	22	45	15	23	62	49	24	17	32	5	17	27	35	14		
Alzh. Mujeres (n°)	55	9	29	26	18	28	6	14	41	29	10	10	19	1	11	17	24	5		
Alzh. Hombres (n°)	30	7	18	12	4	17	9	9	21	20	14	7	13	4	6	10	11	9		
Mixta Vascular (n°)	17	7	6	11	5	5	8	8	9	49	24	17	32	5	17	27	35	14		

Tabla 35 a: Muerte padres antes de los 20 años del sujeto. Resumen de resultados y diferencias significativas en los cinco ámbitos de la investigación

	1) General		2) Matrimonios		3) Edad inicio				4) Nivel educativo						5) Área Territorial			
	Df. sg.	% Ca-Co.	Df. sg.	% Ca-Co.	<70		= / >70		Analfabetos		Primarios		Secund./ Universit.		Barcelona		Baix Llobregat	
					Df. sg.	% Ca-Co.	Df. sg.	% Ca-Co.	Df. sg.	% Ca-Co.	Df. sg.	% Ca-Co.	Df. sg.	% Ca-Co.	Df. sg.	% Ca-Co.	Df. sg.	% Ca-Co.
Cas. Dem.																		
Padre	+2'82	(36'1-16'3)	+1'12	(25'0-12'5)	+1'43	(35'1-18'8)	+2'32	(37'3-15'6)	+3'64	(32'1-40'7)	+2'80	(40'7 - ...)	- 0'11	(21'7-23'1)	+2'45	(40'6-14'7)	+1'04	(34'2-21'4)
Madre	- 0'99	(12'0-18'3)	- 1'12	(12'5-25'0)	- 0'84	(14'0-23'5)	- 0'75	(9'8-15'6)	- 0'49	(10'7-20'0)	-1'55	(11'1-29'4)	+0'20	(13'0-11'1)	+0'14	(15'6-14'3)	- 1'44	(10'5-28'6)
Total	+1'62	(48'1-34'6)	0'00	(37'5-37'5)	+0'49	(49'1-42'3)	+1'47	(47'1-31'2)	+1'13	(42'8-31'2)	+0'77	(51'8-20'0)	+0'03	(34'7-34'2)	+2'34	(56'2-29'0)	-0'36	(44'7-50'0)
Alzh. Tot.																		
Padre	+3'01	(38'8-16'3)	+1'40	(31'3-12'5)	+1'47	(36'2-18'8)	+2'58	(42'1-15'6)	+3'61	(31'8-...)	+2'94	(42'2-11'8)	+0'25	(26'7-23'1)	+2'75	(47'8-14'7)	+1'12	(35'5-21'4)
Madre	- 0'99	(11'8-18'3)	-1'03	(12'5-25'0)	- 0'74	(14'9-23'5)	- 1'00	(7'9-15'6)	- 0'84	(4'5-20'0)	- 1'34	(13'3-29'4)	+0'20	(13'3-11'1)	+0'31	(17'4-14'3)	- 1'50	(9'7-28'6)
Total	+1'84	(50'6-34'6)	+0'39	(43'8-37'5)	+0'62	(51'1-42'3)	+1'63	(50'0-31'2)	+0'81	(36'3-20'0)	+1'04	(55'5-41'2)	+0'37	(40'0-34'2)	+2'89	(65'2-29'0)	- 0'32	(45'2-50'0)
Alzh. Muj.																		
Padre	+3'04	(41'8-13'7)	+2'68	(44'4 -...)	+2'63	(44'8-10'0)	+1'78	(38'5-15'8)	+2'64	(27'8- ...)	+2'12	(50'0-18'2)	+0'24	(16'7-12'5)	+4'20	(71'4-13'0)	+0'60	(31'7- 20'0)
Madre	+0'10	(14'5-13'7)	+0'11	(22'2-20'0)	+0'88	(20'7-10'0)	- 0'82	(7'7-15'8)	0'00	(...- ...)	- 0'02	(17'9-18'2)	+1'03	(33'3-11'8)	+1'16	(28'6-12'5)	- 0'55	(9'8-20'0)
Total	+2'71	(56'3-27'4)	+2'30	(66'6-20'0)	+2'95	(65'5-20'0)	+1'01	(46'2-31'6)	+2'64	(27'8- ...)	+1'85	(67'9-36'4)	+1'12	(50'0-24'3)	+8'60	(100'4-25'5)	+0'06	(41'5-40'0)
Alzh. Hm.																		
Padre	+1'08	(33'3-20'0)	- 0'41	(14'3-21'4)	- 0'32	(22'2-28'6)	+1'97	(50'0-15'4)	+2'00	(50'0 - ...)	+2'67	(29'4 - ...)	- 0'30	(33'3 -40'0)	- 0'45	(11'1-18'2)	+1'18	(42'9-22'2)
Madre	- 1'72	(6'7-25'0)	- 2'36	(... - 28'6)	- 1'91	(5'6-42'9)	- 0'55	(8'3-15'4)	0'00	(25'0-25'0)	- 1'93	(5'9-50'0)	-1'06	(... - 10'0)	-1'56	(... - 18'2)	- 1'40	(9'5-33'3)
Total	- 0'35	(40'0-45'0)	-0'81	(14'3-50'0)	- 2'17	(27'8-71'5)	+1'43	(58'3-30'8)	+1'63	(75'0-25'0)	- 0'62	(35'3-50'0)	-0'74	(33'3-50'0)	-1'41	(11'1-36'4)	- 0'15	(52'4-55'5)
Mixt- Vsc.																		
Padre	+1'49	(35'3-16'3)	+0'12	(14'3-12'5)	+1'38	(50'0-18'8)	+0'79	(27'3-15'6)	+1'82	(40'0 - ...)	+4'08	(60'0 -11'8)	- 0'74	(12'5-23'1)	+0'62	(25'0-14'7)	+1'16	(44'4-21'4)
Madre	- 0'05	(17'6-18'3)	- 0'67	(14'3-25'0)	- 0'37	(16'7-23'5)	+0'19	(18'2-15'6)	+0'70	(40'0-20'0)	- 2'66	(... -29'4)	+0'10	(12'5-11'1)	- 0'13	(12'5-14'3)	- 0'34	(22'2-28'6)
Total	+1'31	(52'9-34'6)	- 0'45	(28'6-37'5)	+0'99	(66'7-42'3)	+0'83	(45'5-31'2)	+2'37	(80'0-20'0)	+0'75	(60'0-41'2)	- 0'51	(25'0-34'2)	+0'45	(37'5-29'0)	+0'80	(66'6-50'0)

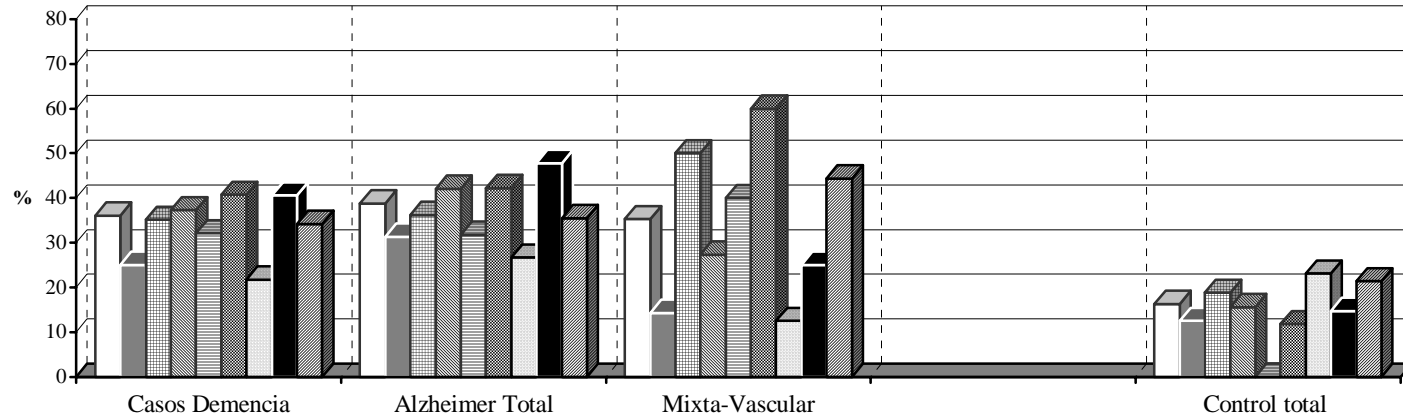
Tabla 35 b: Muerte de los padres antes de los 20 años. Diferencias significativas en los cinco ámbitos

Ámbitos de la investigación		1) General	2) Matrimonios		3) Edad inicio		4) Nivel educativo			5) Área Territorial	
			Enfermo / Cuidador	<70	=/>70	Analfab.	Prim.	Sc./ Un.	Barcelona	Baix Llobr.	
Casos Demencia	Muerte padre 0 –20 años	+2'82	+2'32	+3'64	+2'80	+2'45	
	Muerte madre 0-20 años	
	Total muerte padres	+2'34	
Alzheimer Total	Muerte padre 0 –20 años	+3'01	+2'58	+3'61	+2'94	+2'75	
	Muerte madre 0-20 años	
	Total muerte padres	+1'84	+2'89	
Alzheimer Mujeres	Muerte padre 0 –20 años	+3'04	+2'68	+2'63	+1'78	+2'64	+2'12	+4'20	
	Muerte madre 0-20 años	
	Total muerte padres	+2'71	+2'30	+2'95	+2'64	+1'85	+8'60	
Alzheimer Hombres	Muerte padre 0 –20 años	+1'97	+2'00	+2'67	
	Muerte madre 0-20 años	- 1'72	- 2'36	- 1'91	- 1'93	
	Total muerte padres	- 2'17	
Mixta Vascular	Muerte padre 0 –20 años	+1'82	+4'08	
	Muerte madre 0-20 años	- 2'66	
	Total muerte padres	+2'37	

Ámbitos de investigación

- General
- Matrimonios
- ▨ Inicio<70 a.
- ▩ Inicio>70 a.
- ▧ Analfabetos
- ▦ Est. Primarios
- ▥ Est. Secund/Univ.
- Barcelona
- ▤ Baix Llobregat

Gráfica 8 a : Muerte del padre antes de los 20 años de la edad del sujeto en los cinco ámbitos de la investigación. Grupos generales

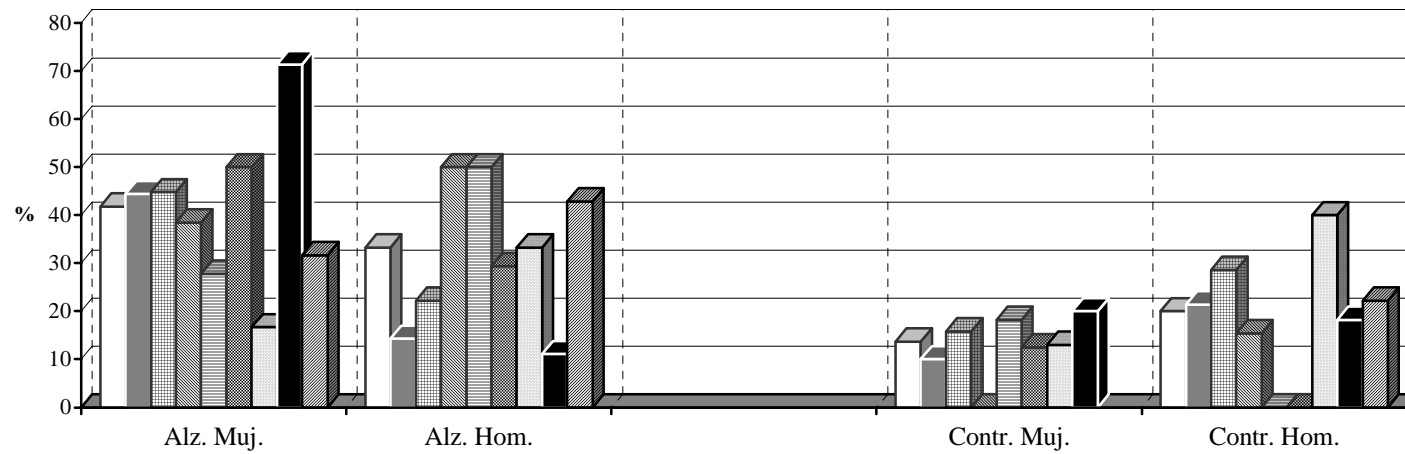


106

Ámbitos de investigación

- General
- Matrimonios
- ▨ Inicio<70 a.
- ▩ Inicio>70 a.
- ▧ Analfabetos
- ▦ Est. Primarios
- ▥ Est. Secund/Univ.
- Barcelona
- ▤ Baix Llobregat

Gráfica 8 b : Muerte del padre antes de los 20 años de la edad del sujeto en los cinco ámbitos de la investigación. Grupos Alzheimer



Gráfica 8 c: Muerte de los padres antes de los 20 años. Intersección de las diferencias significativas en los cinco ámbitos

Ámbitos de la investigación		1) General	2) Matrimonios Enfermo / Cuidador	3) Edad inicio <70 =/>70	4) Nivel educativo Analfab. Prim. Sc./ Un.	5) Área Territorial Barcelona Baix Llobr.	
Casos Demencia	Muerte padre 0 –20 años	+2'82	+2'32	+3'64 +2'80	+2'45
	Muerte madre 0-20 años
	Total muerte padres	+2'34
Alzheimer Total	Muerte padre 0 –20 años	+3'01	+2'58	+3'61 +2'94	+2'75
	Muerte madre 0-20 años
	Total muerte padres	+1'84	+2'89
Alzheimer Mujeres	Muerte padre 0 –20 años	+3'04	+2'68	+2'63	+1'78	+2'64 +2'12 	+4'20
	Muerte madre 0-20 años
	Total muerte padres	+2'71	+2'30	+2'95	+2'64 +1'85 	+8'60
Alzheimer Hombres	Muerte padre 0 –20 años	+1'97	+2'00 +2'67
	Muerte madre 0-20 años	- 1'72	- 2'36	- 1'91	- 1'93
	Total muerte padres	- 2'17
Mixta Vascular	Muerte padre 0 –20 años	+1'82 +4'08
	Muerte madre 0-20 años	- 2'66
	Total muerte padres	+2'37

Comentario: Dos de los aspectos más comentados en las investigaciones sobre factores de riesgo son, por una parte, el bajo nivel educativo y, por otra, la mayor frecuencia de la enfermedad de Alzheimer en el sexo femenino. Esta intersección de los dos factores coincide con las mayores diferencias significativas con relación a la muerte del padre, en todos los subgrupos de los casos. Es decir, *bajo nivel educativo y muerte del padre antes de los 20 años*, se constituyen, a partir de los datos del estudio, como factores de riesgo importantes.

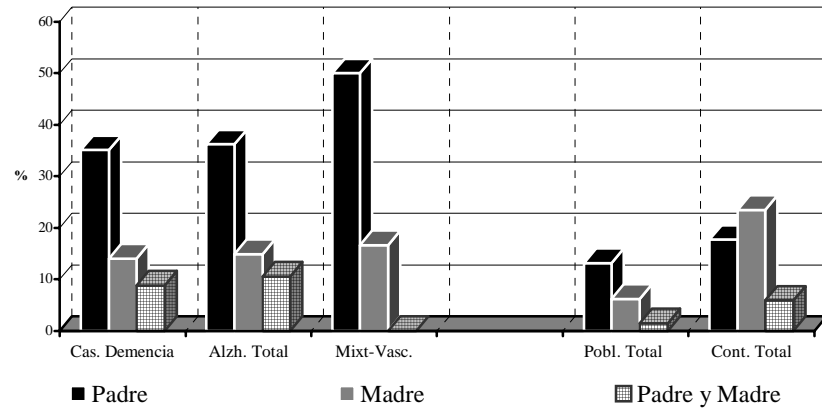
Resulta sorprendente, por otra parte, la importancia de los datos en los casos procedentes de Barcelona ciudad, sin que puedan adivinarse las razones. En el ámbito Baix Llobregat no se dan diferencias, ya que los sujetos del grupo control tienen también un índice alto de muertes precoces; en cambio la no diferencia en el ámbito Nivel educativo universitario, se da porque es el grupo de casos el que tienen un índice menor de muertes precoces. Con relación a la edad de inicio, parece que la muerte del padre tiene más incidencia en las mujeres de inicio precoz y en los hombres de inicio tardío.

4.2.3.3 Comparación con los datos de la población general de la edad de muerte de los padres, antes de los 20 años de la edad del sujeto*

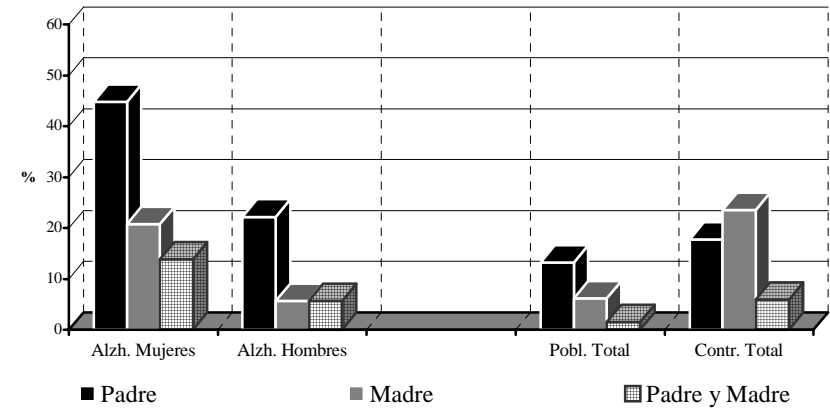
<i>Tabla 36 a: Muerte padres <20 años edad sujeto. Comparación con los datos de la población general</i>	Casos Demencia (108)	Alzheimer Total (85)	Alzheimer Mujeres (55)	Alzheimer Hom. (30)	Mixta y Vascular (17)	Control Total (49)
	Población Total	Población Total	Población Total	Población Total	Población Total	Población Total
<i>Resumen de resultados y diferenc. signif.</i>	Df. sg. % Cas-Pbl. T.	Df. sg. % Cas-Pbl. T.	Df. sg. % Cas-Pbl. T.	Df. sg. % Cas-Pbl. T.	Df. sg. % Cas-Pbl. T.	Df. sg. % Con-Pbl. T.
<i>Tramos de edad</i>						
<i>41-70 años (nacidos entre 1928-1957)</i>						
Padre	+3'46 (35'1 – 13'2)	+3'28 (36'2 – 13'2)	+3'42 (44'8 – 13'2)	+0'90 (22'2 – 13'2)	+1'80 (50'0 – 13'2)	+0'48 (17'7 – 13'2)
Madre	+1'69 (14'0 – 6'2)	+1'67 (14'9 – 6'2)	+1'92 (20'7 – 6'2)	-0'11 (5'6 – 6'2)	+0'69 (16'7 – 6'2)	+1'68 (23'5 – 6'2)
Padre y madre mismo período	+1'94 (8'8 – 1'5)	+2'02 (10'6 – 1'5)	+1'92 (13'8 – 1'5)	+0'75 (5'6 – 1'5) (0'0 – 1'5)	+0'77 (5'9 – 1'5)
<i>71-90 años (nacidos entre 1908-1927)</i>						
Padre	+2'68 (37'3 – 19'1)	+2'87 (42'1 – 19'1)	+2'03 (38'5 – 19'1)	+2'14 (50'0 – 19'1)	+0'61 (27'3 – 19'1)	-0'52 (15'7 – 19'1)
Madre	-0'67 (9'8 – 12'6)	-1'07 (7'9 – 12'6)	-1'51 (5'7 – 12'6)	-0'54 (8'3 – 12'6)	+0'48 (18'2 – 12'6)	+0'48 (15'7 – 12'6)
Padre y madre mismo período	+0'48 (5'9 – 4'3)	+0'25 (5'2 – 4'3)	-0'13 (3'8 – 4'3)	+0'50 (8'3 – 4'3)	+0'57 (9'1 – 4'3) (0'0 – 4'3)
<i>Global (nacidos entre 1908-1957)</i>						
Padre	+4'50 (36'1 – 15'3)	+4'44 (38'8 – 15'3)	+3'98 (41'8 – 15'3)	+2'09 (33'3 – 15'3)	+1'72 (35'3 – 15'3)	+0'18 (16'3 – 15'3)
Madre	+1'02 (12'0 – 8'8)	+0'85 (11'8 – 8'8)	+1'20 (14'5 – 8'8)	-0'45 (6'7 – 8'8)	+0'95 (17'6 – 8'8)	+1'72 (18'3 – 8'8)
Padre y madre mismo período	+1'93 (7'5 – 2'6)	+1'90 (8'3 – 2'6)	+1'67 (9'1 – 2'6)	+0'89 (6'7 – 2'6)	+0'57 (5'9 – 2'6)	-0'30 (2'0 – 2'6)

* Fuente de los datos de la muerte de los padres, antes de los 20 años de la edad del sujeto, en la población general: Pérez Díaz, J. (2001). *Transformaciones sociodemográficas en los recorridos generacionales hacia la madurez. Las generaciones españolas 1906-1945.* Ver Apéndice F: Datos de la población general sobre la muerte de los padres y las edades de los individuos.

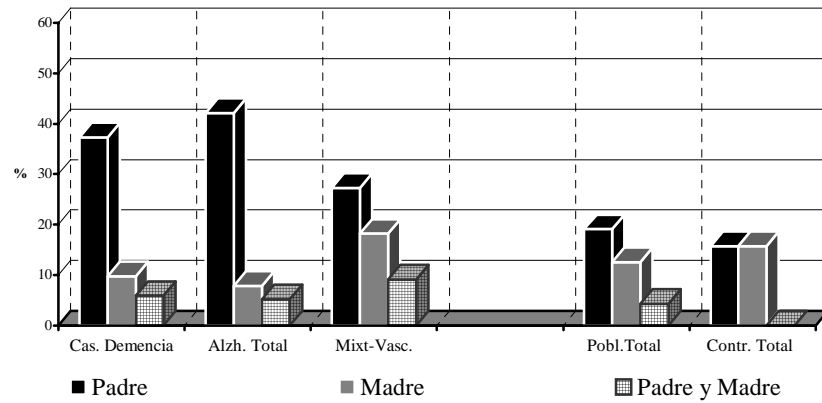
Gráfica 9 a: Muerte padres < 20 años edad sujeto. Comparación con Pobl. General
Casos < de 70 años. Grupos generales



Gráfica 9 b: Muerte padres < 20 años edad sujeto. Comparación con Pobl. General
Casos < de 70 años. Grupos Alzheimer



Gráfica 9 c: Muerte padres < 20 años edad sujeto. Comparación con Pobl. General
Casos > de 70 años. Grupos generales



Gráfica 9 d: Muerte padres < 20 años edad sujeto. Comparación con Pobl. General
Casos < de 70 años. Grupos Alzheimer



Tabla 36 b: Muertes padres antes de 20 años edad sujeto. Comparación con la Población general. Diferencia significativa de proporciones.

<i>Grupos</i>	<i>Df. sg.</i>	<i>Concepto</i>	<i>Grupos</i>	<i>Df. sg.</i>	<i>Concepto</i>
<i>< de 70 años.</i>					
Casos Demencia.....	+3'46	Muerte padre (<i>Alz. Hom.: +0'90</i>)	Alzheimer Hombres
Alzheimer Total	+3'28	Muerte padre (<i>Alz. Hom.: +0'90</i>)	Mixta-Vascular	+1'80	Muerte padre
Alzheimer Mujeres ..	+3'42	Muerte padre			
	+1'92	Muerte madre			
	+1'92	Muerte padre y madre mismo período			
<i>> de 70 años.</i>					
Casos Demencia.....	Alzheimer Hombres ..	+2'14	Muerte padre
Alzheimer Total	+2'87	Muerte padre	Mixta-Vascular
Alzheimer Mujeres ..	+2'03	Muerte padre			
<i>Global</i>					
Casos Demencia.....	+4'50	Muerte padre	Alzheimer Hombres ..	+2'09	Muerte padre
Alzheimer Total	+4'44	Muerte padre	Mixta-Vascular	+1'72	Muerte padre
	+1'90	Muerte padre y madre mismo período (<i>Alz. Hom.: 0'89</i>)			
Alzheimer Mujeres ..	+3'98	Muerte padre			
	+1'67	Muerte padre y madre mismo período			

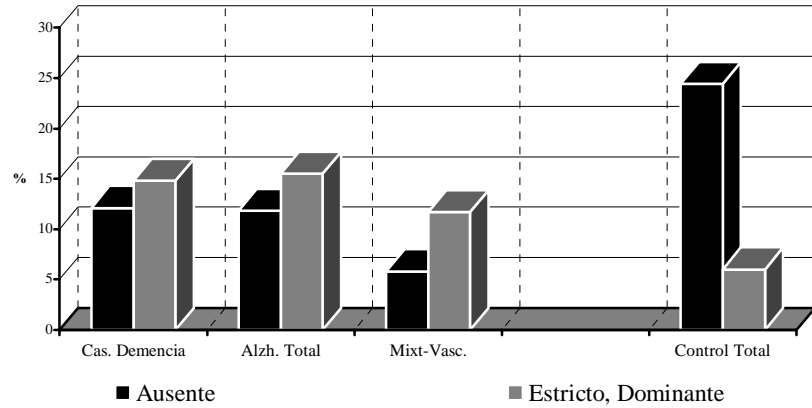
Comentario: Los datos de la población general refuerzan las observaciones realizadas a través del grupo control. En los grupos de casos se producen más pérdidas del padre antes de los 20 años de una manera significativa.

Al mismo tiempo, se observa que las pérdidas de padre, madre y padre y madre en el mismo período tienen una mayor magnitud para los casos de menos de 70 años, excepto para Alzheimer Hombres. En los mayores de 70 años la muerte del padre sólo es significativa para los grupos Alzheimer. De forma global la pérdida del padre es significativa para todos los grupos; la muerte de la madre y padre conjuntamente sólo lo es para Alzheimer Mujeres. Se puede decir que el grupo específico con más pérdidas es, igual que en el contraste con el grupo control, el grupo Alzheimer Mujeres.

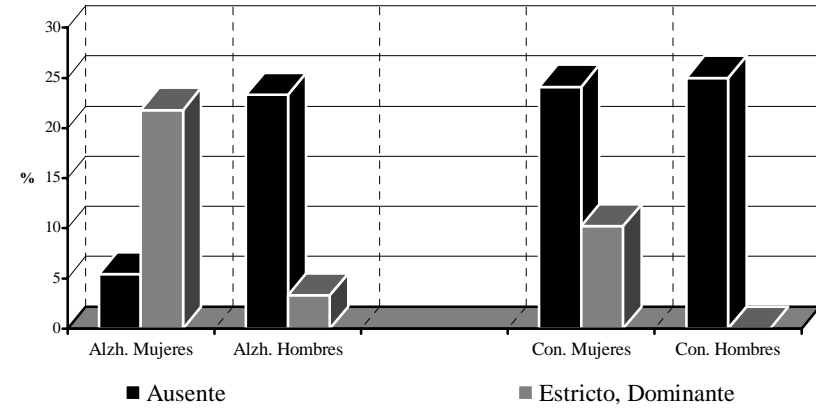
4.2.3.4 Estilo educativo de los padres

<i>Tabla 37 a: Estilo Educativo padres Resumen de resultados y diferencias significativas</i>	Casos Demencia (108)		Alzheimer Total (85)		Alzheimer Mujeres (55)		Alzheimer Hombres (30)		Mixta y Vascular (17)	
	Control Total (49)		Control Total (49)		Control Mujeres (29)		Control Hombres (20)		Control Total (49)	
	Df. sg.	% Caso-Contr.	Df. sg.	% Caso-Contr.	Df. sg.	% Caso-Contr.	Df. sg.	% Caso-Contr.	Df. sg.	% Caso-Contr.
<i>Rasgos padre</i>										
1 Ausente	-1'78	(12'1 - 24'4)	-1'78	(11'8 - 24'4)	-2'19	(5'4 - 24'1)	-0'13	(23'3 - 25'0)	-2'22	(5'8 - 24'4)
2 Otros calif.: Estrictos, dominantes	+1'82	(14'8 - 6'0)	+1'82	(15'5 - 6'0)	+1'46	(21'8 - 10'2)	+1'03	(3'3 - ...)	+0'67	(11'7 - 6'0)
<i>Rasgos madre</i>										
1 Afectuosa	-1'00	(54'7 - 63'1)	-0'61	(57'7 - 63'1)	+0'89	(61'8 - 51'7)	-2'34	(50'0 - 80'0)	-2'08	(35'2 - 63'1)
2 Autoritaria	+1'46	(38'0 - 26'6)	+1'62	(40'0 - 26'6)	+0'34	(38'2 - 34'4)	+2'35	(43'4 - 15'0)	+0'26	(29'4 - 26'6)
3 Otros calif.: Positivas, activas	+1'78	(33'4 - 20'3)	+2'12	(36'8 - 20'3)	+2'37	(44'4 - 20'5)	+0'27	(23'3 - 20'0)	-0'25	(17'6 - 20'3)
4 Otros calif.: Estrictas, dominantes	+0'40	(16'5 - 14'0)	+0'59	(17'8 - 14'0)	-0'44	(16'4 - 20'4)	+1'72	(20'1 - 5'0)	-0'25	(11'7 - 14'0)
5 Otros calif.: Pasivas	+1'52	(10'1 - 4'0)	+1'97	(13'1 - 4'0)	+0'84	(12'6 - 6'8)	+2'14	(13'2 - ...)	-1'43	(... - 4'0)
6 Otros calif.: Sufridas	+1'20	(5'6 - 2'0)	+1'22	(6'0 - 2'0)	+1'77	(5'4 - ...)	-0'29	(3'3 - 5'0)	-1'00	(... - 2'0)

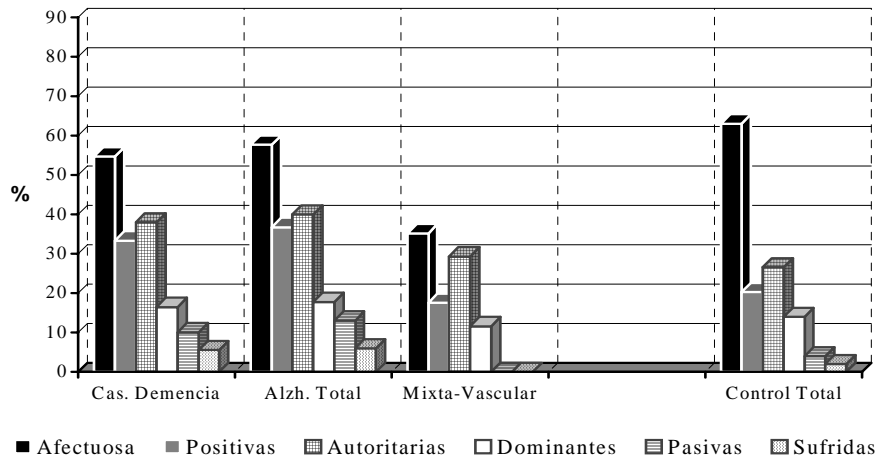
Gráfica 10 a: Rasgos carácter padre. Grupos generales



Gráfica 10 b: Rasgos carácter padre. Grupos Alzheimer



Gráfica 10 c: Rasgos carácter madre. Grupos generales



Gráfica 10 d: Rasgos carácter madre. Grupos Alzheimer

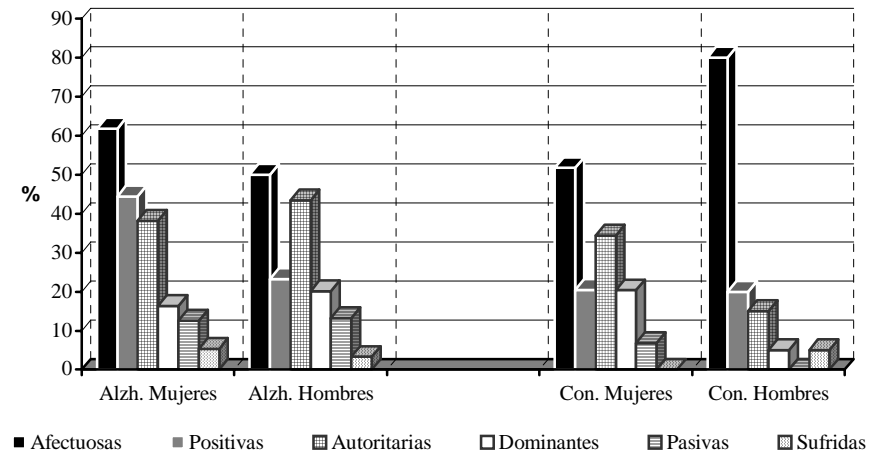


Tabla 37 b: Estilo educativo padres. Diferencias significativas de proporciones.

<i>Rasgos estilo educativo padre</i>			<i>Rasgos estilo educativo madre</i>		
<i>Grupos</i>	<i>Df. sg.</i>	<i>Concepto</i>	<i>Grupos</i>	<i>Df. sg.</i>	<i>Concepto</i>
Casos Demencia.....	Casos Demencia.....
Alzheimer Total	+1'82	Más dominante (Alz. Muj.: +1'46, Alz. Hom.: +1'03)	Alzheimer Total
Alzheimer Mujeres.	- 2'19	Menos ausente	Alzheimer Mujeres	+2'37 +1'77	Más activas y positivas Más sufridas *
Alzheimer Hombres	Alzheimer Hombres ...	+2'35 - 2'34 +2'14 +1'72	Más autoritaria Menos afectuosa Más pasiva * Más dominante
Mixta-Vascular	- 2'22	Menos ausente	Mixta y Vascular	-2'08	Menos afectuosa

Comentario: En cuánto a los rasgos educativos del padre, vuelve a surgir la paradoja de *la menor ausencia del padre* en el grupo AM y MV y el más habitual rasgo de *mayor dominancia* para el grupo AT.

En relación con la madre, aparece en el grupo AM una valoración positiva (*más activas y positivas*) y en cambio en los grupos AH y MV la valoración de la madre es más negativa (*autoritaria, dominante, menos afectuosa,...*). Es decir hay una mayor valoración del progenitor del propio sexo para el grupo AM, así como una actitud más crítica hacia el progenitor de sexo diferente en los dos grupos Alzheimer, mujeres y hombres.

4.2.3.5 Comentario global sobre la edad de pérdida o ausencia de los padres y estilo educativo familiar

Una muerte más joven del padre es general para todos los grupos. Por otra parte, en este apartado se produce uno de los resultados más inesperados y al mismo tiempo con mayor nivel de congruencia con otros resultados de la misma investigación, por los déficits que supondrá: la muerte del padre en la infancia y adolescencia

El porcentaje para el grupo Alzheimer Mujeres de pérdida del padre, entre los 0 y 15 años, es del 29% y, entre los 0 y 20 años, del 41'8%, frente a los porcentajes del grupo Control Mujeres, del 3'4% y 13'7% respectivamente. Son diferencias realmente considerables y significativas (+3'67 y +3'04).

Por otra parte, los grupos Alzheimer Hombres y Mixta-Vascular acusan también esta pérdida del padre, aunque con porcentajes y diferencias no significativas para los dos períodos: 0-15 años y 0 -20 años (Alzheimer Hombres: +1'01 y +1'08; Mixta-Vascular: +1'17, +1'49).

Estos datos están avalados por el contraste con los datos de la población general, en los cuales las pérdidas del padre son también mayores en los grupos de casos, especialmente en el de Alzheimer Mujeres. En los grupos Alzheimer Hombres y Mixta Vascular, estas pérdidas también son significativas, aunque con menor diferencia.

Al contrario, los grupos Alzheimer tienen una menor pérdida de la madre en edades tempranas, especialmente el grupo Alzheimer Hombres.

Respecto al estilo educativo, en el Alzheimer Mujeres hay una valoración más positiva de la madre y en el grupo Alzheimer Hombres, una valoración más negativa.