

ADVERTIMENT. La consulta d'aquesta tesi queda condicionada a l'acceptació de les següents condicions d'ús: La difusió d'aquesta tesi per mitjà del servei TDX (www.tesisenxarxa.net) ha estat autoritzada pels titulars dels drets de propietat intel·lectual únicament per a usos privats emmarcats en activitats d'investigació i docència. No s'autoritza la seva reproducció amb finalitats de lucre ni la seva difusió i posada a disposició des d'un lloc aliè al servei TDX. No s'autoritza la presentació del seu contingut en una finestra o marc aliè a TDX (framing). Aquesta reserva de drets afecta tant al resum de presentació de la tesi com als seus continguts. En la utilització o cita de parts de la tesi és obligat indicar el nom de la persona autora.

ADVERTENCIA. La consulta de esta tesis queda condicionada a la aceptación de las siguientes condiciones de uso: La difusión de esta tesis por medio del servicio TDR (www.tesisenred.net) ha sido autorizada por los titulares de los derechos de propiedad intelectual únicamente para usos privados enmarcados en actividades de investigación y docencia. No se autoriza su reproducción con finalidades de lucro ni su difusión y puesta a disposición desde un sitio ajeno al servicio TDR. No se autoriza la presentación de su contenido en una ventana o marco ajeno a TDR (framing). Esta reserva de derechos afecta tanto al resumen de presentación de la tesis como a sus contenidos. En la utilización o cita de partes de la tesis es obligado indicar el nombre de la persona autora.

WARNING. On having consulted this thesis you're accepting the following use conditions: Spreading this thesis by the TDX (www.tesisenxarxa.net) service has been authorized by the titular of the intellectual property rights only for private uses placed in investigation and teaching activities. Reproduction with lucrative aims is not authorized neither its spreading and availability from a site foreign to the TDX service. Introducing its content in a window or frame foreign to the TDX service is not authorized (framing). This rights affect to the presentation summary of the thesis as well as to its contents. In the using or citation of parts of the thesis it's obliged to indicate the name of the author

NO ES PERMET
FOTOCOPIAR PER
RAONS DE
CONSERVACIÓ FÍSICA

**ELS CAPITELLS EN L'OBRA
DE LLUIS DOMENECH I MONTANER**

(ANÀLISI DE L'EVOLUCIÓ DEL SEU ESTIL ARQUITECTÒNIC
CONCRETAT EN EL SISTEMA COLUMNARI)

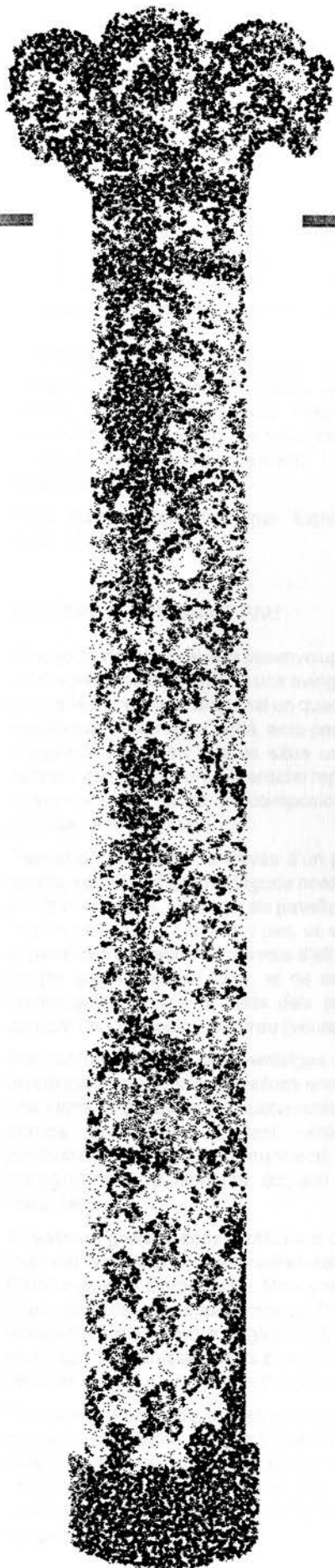
VOLUM I. TESI

**TESI DOCTORAL
GERARDO GARCIA-VENTOSA**

UNIVERSITAT POLITÈCNICA DE CATALUNYA
Biblioteca



1400175733



HOSPITAL DE LA SANTA CREU I SANT PAU

Ubicació:

C/ Sant Antoni M^a Claret, 167-171. Carrer de Cartagena, Carrer de Mas Casanovas, Carrer de Sant Quintí. Barcelona.

Dates:

1901-1930.

1902-1911. En aquesta primera fase es varen construir: el pavelló d'Administració, dos pavellons petits d'Observació (Sta. Apolonia i Sant Jordi), sis pavellons d'Infermeria (La Puríssima, del Carme, la Mercè, Sant Salvador, Sant Leopold i de Montserrat) i el pavelló central d'Operacions. Lluís Domènech i Montaner.

5-7-1906. Presentació de certificat notarial amb les llandes i superfície del terreny.

9-7-1906. Juan Ferrer-Vidal Soler i Manuel de Siratte i Llopert, marmessors del llegat de D. Pau Gil i Serra per a la construcció del Hospital de Sant Pau, sol·liciten l'aprovació del projecte de Urbanització dels terrenys, adjunten els plànols per als edificis públics i demanen l'aprovació dels plànols, lliure d'arbitris municipals i que es concedeixi el permís de construcció dels edificis d'aquest Hospital del projecte adjunt.

Arxiu Administratiu Municipal. Expedient 10.293, any 1905. (ESP).

1913 l'Ajuntament l'atorgà el premi al millor edifici de l'any 1912.

1913-1923. Construcció de l'església i dels pavellons Central, de Cuines, de Farmàcia i dependències del servei: Lluís Domènech i Montaner i Pere Domènech i Roura.

1923-1930. Continuació de les obres: Pere Domènech i Roura.

16 de maig de 1978. Declarat Monument Històric-Artístic d'Interès Nacional.

1979-1980. Restauració del pavelló de la Mercè per col·locar-hi l'Àrea Obstètrica: Víctor Argentí, Antoni i José Luis González (Premi FAD 1980).

En 1989 van concloure les obres de desmuntatge i reconstrucció de l'agulla del pavelló d'Administració, treballs dirigits pels arquitectes Carles Buxadé i Joan Margarit.

Us:

Hospital.

Catalogació Patrimonial:

Categoria A, Cap. I. Monument Històric-Artístic d'Interès Nacional R.D. 1719/1978, 19-5 BOE. 18-7-1978.

Col.laboradors:

Els arquitectes Catà, Bona, Puig Janer; els escultors Pau Gargallo i Eusebi Arnau; el modelista Francesc Modolell i els dissenyadors de mosaics Francesc Labarta i Mario Maragliano; el manyà Josep Perpinyà.

Documentació:

Plànols: Planta soterranis, planta baixa, planta 1º pis, secció transversal, secció longitudinal, Pavelló Administració, secció transversal, façana lateral (microfilmats), emplaçament i façana anterior desenvolupada.

Arxiu Administratiu Municipal. Expedient 10.293, any 1905. (ESP).

L'HOSPITAL DE SANT PAU

El projecte de l'hospital està desenvolupat en 48 pavellons, situats perpendicularment a una avinguda direcció Nord-Sud, que travessa en diagonal un quadrat de tres illes per tres illes de l'eixample Cerdà, amb pendent de nord-oest a sud-est. A la part sud es situa un edifici-porta que destaca dels altres pel seu caràcter representatiu, donats la seva situació, tamany i composició volumètrica, on s'allotja l'administració.

Passat aquest edifici, a través d'un porxo situat al seu centre, es troba la gran avinguda nord-sud, a partir d'on, a dreta i esquerra, es situen els pavellons d'infermeria. Al mig de l'avinguda, i tallant el pas, es situa en primer lloc el pavelló d'operacions i darrera d'ell, coincidint amb el centre geomètric del solar, el de serveis generals; a continuació es situa la resta dels pavellons, tenint el conjunt una disposició en creu (veure fotografia nº 2).

Per contrarrestar els desavantatges d'una organització no concentrada, tots els pavellons estan units mitjançant una xarxa de passadissos subterranis revestits de rajola blanca, que de tant en tant, ventilen i s'il·luminen zenitament, permetent la comunicació, trasllat de malalts, transport de roba, aliments, etc; així com el pas de les instal·lacions.

El sistema general constructiu és a base de fàbrica de maó vist i volta de maó, solucions tradicionals pròpies de Catalunya que Domènech i Montaner aplica de forma que hi modulen els espais, trencant l'aspecte unitari dels mateixos, sense perdre la globalitat. Al mateix temps, revitalitza les velles activitats artesanies, com a mitjà per retornar als valors propis de l'arquitectura del país.

Els materials emprats, el maó vist, la pedra, la rajola i els mosaics, els utilitza de forma que manifestin les seves propietats més rellevants, contraposant els colors apagats i textures mates de la pedra i el maó, amb la varietat i riquesa de color i la textura brillant de la rajola i els mosaics.

Es en aquesta primera part descrita de l'hospital, on Domènech i Montaner va realitzar directament les obres de construcció dels edificis, construïts en una primera fase entre 1902 i 1911, i pels quals l'Ajuntament li va donar el premi al millor edifici de l'any 1912.

En aquesta primera fase es varen construir, el pavelló d'Administració, dos pavellons petits d'Observació (Sta. Apolonia i Sant Jordi), sis pavellons d'Infermeria (La Puríssima, del Carme, la Mercè, Sant Salvador, Sant Leopold i de Montserrat) i el pavelló central d'Operacions.

S'han examinat tots, i s'ha escollit pel seu estudi en profunditat: la porta del recinte, el pavelló d'Administració, el pavelló d'Infermeria de cirurgia 1ª de dones (La Puríssima) el primer a mà esquerra, el pavelló central d'Operacions, i el pavelló d'Observació (Sta. Apolonia) el petit més a l'esquerra.

PORTA DEL RECINTE DE L'HOSPITAL DE SANT PAU

La porta del recinte està formada per grups de tres columnes de maó vidrat, amb doble base troncocònica de pedra, i capitell amb corona floral. Dues de les columnes es situen a la banda del carrer i una a la part de dintre, pel mig de les quals passa una reixa, aconseguint d'aquesta manera una gran estabilitat pel conjunt. Per sobre de les columnes, el coronament que uneix les tres columnes és de maó amb escuts de pedra, de Barcelona i de l'Hospital. Aquesta fórmula es va repetint al llarg de tot el recinte que envolta el Pavelló principal o d'Administració.

L'entrada al recinte es realitza pel xamfrà, als vèrtex del qual es situa una columna de gran diàmetre, amb base i capitell. Per sobre de cada una d'aquestes, continua la construcció de maó amb un temple que allotja, a la columna de la dreta, una columna salomònica amb una creu i a la de l'esquerra una imatge de Sant Pau (veure fotografia nº 1).

Els materials emprats són el maó vist o vidrat i la pedra de color gris.

PAVELLÓ D'ADMINISTRACIÓ

El pavelló d'Administració està plantejat amb un cos central amb dues ales més baixes, que es coronen amb dos cossos alts als extrems. Les ales formen entre elles 90º, la qual cosa fa que l'edifici separi el pati d'entrada de la resta de l'Hospital. El cos central té un volum més alt que la resta i acaba amb una torre amb rellotge i una creu damunt d'una agulla.

Es compon de planta semisoterrani, baixa, primera i segona. A més, la part central sobresortint té segona planta, molt alta, per sota de la torre del rellotge.

L'esquema general de composició de les façanes de l'edifici segueix criteris clàssics, ja emprats per Domènech i Montaner en edificis anteriors. Un sòcol de pedra que absorbeix les irregularitats del terreny, una planta baixa molt perforada, com una llotja, formada per sis arcs amb vitralls, i un cos superior de maó vist, que a la planta primera està poc perforat amb tres finestres individuals.

Per sobre, un coronament molt perforat mitjançant un fris de finestres (veure fotografies nº 1 i 4).

El cos central està concebut com un edifici-porta, tenint la planta baixa tres arcs suportats per columnes, darrera dels quals hi un porxo-vestíbul que connecta amb la façana posterior, que té una composició semblant a la principal. La resta de la façana està molt perforada per grans finestrals, excepte el central de la segona planta que té un gran escut. Per sobre de la coberta del cos central surt una torrassa tipus agulla gòtica, de pedra i maó vist, que allotja un rellotge; a continuació, puja una estructura de ferro amb una creu.

El tractament ornamental de les façanes es concentra als forats i a un fris als cossos extrems.

La façana principal, a l'extrem Oest, té la planta semisoterrani molt alta, donat el desnivell del terreny. A aquest mateix nivell té una gran porta emmarcada per dues grans columnes salomòniques amb base octogonal i pedestal, i capitell de grans fulles sobre el qual hi descansa a l'esquerra una figura humana (probablement santa) i a la dreta un àliga, ambdues sota dossieret. Tot el conjunt és de pedra (veure fotografies nº 6 i 7).

Per sobre d'aquesta obertura, a la planta baixa, hi ha una finestra gòtica de pedra, emmarcada per un mural policrom de mosaic, i separada del pis superior per un coronament de cadirat de pedra, de cor gòtic.

Al pis primer trobem una gran finestra de pedra trilobulada amb rosasses petites emmarcada per gablet de maó, i columnetes molt estilitzades (veure fotografia nº 8).

Al pis segon apareixen tres finestres de pedra lobulades unides per columnetes-pinacles estilitzats amb capitells florals (veure fotografia nº 5).

L'ala Oest d'aquesta façana principal, té a la planta semisoterrani, dins del sòcol, una porta emmarcada per columnes salomòniques amb base sobre el mur de pedra i capitell com collaret de fulles, tot coronat per una gran decoració floral amb un bust de monja, en pedra (veure fotografia nº 12).

A la planta baixa s'hi troba la successió de sis arcs de maó vist amb pedra a l'intrados, separats per grans columnes llises de pedra, amb anells com a separació fust-base i fust-capitell, i capitells com a mera insinuació en relleu de volutes, ja amb forma d'inici de l'arc (veure fotografia nº 10).

Al pis primer es situen tres finestres dobles de pedra, (una quarta a continuació, ja a la façana central) emmarcades per gablet lobulat gòtic, amb escuts i animals en murals de rajola de color blanc i blau, amb columnetes estilitzades (capitell floral), les exteriors acabades en pinacles (veure fotografia nº 9).

Al pis segon trobem el fris de finestretes corregudes de pedra (sis grups de tres) lobulades, coronades per gablets triangulars de pedra, sota cornisa, continuades en una sèrie més a la part central (veure fotografia nº 11).

La part central té els laterals d'aquesta façana com a continuació de les laterals Oest i Est; i per tant, només

destaca la part central, que és diferent. La planta semisoterrani queda oculta.

A la planta baixa, que dona al gran porxo-vestíbul d'entrada es compon de tres arcs (el central més gran de ferradura, els dels costats son arcs apuntats, el conjunt és tipus façana d'església medieval de pedra) que descansen sobre grups de columnes (tres de l'arc central, dos a cada costat). Aquestes columnes són de base troncocònica amb pedestal, i capitell amb diferents tipus de flors obertes, tant a les columnes com als pilars de carreus que les separen, als costats. Els arcs son de maó i es decoren exteriorment amb orles de petits arcs que allotgen rajoles. Per sobre de cada grup de pilars hi ha una gran cariàtide (veure fotografia nº 15).

Al pis primer hi ha tres finestres-balcó de pedra, iguals a la finestra d'aquest pis a l'extrem de l'ala Oest (la central triple, amb columnetes estilitzades de capitell floral, amb rosasses, emmarcada per gablet, i les dels costats, iguals però dobles). Els tres arcs són apuntats, i estan decorats amb fris de pedra, sent el central més gran (veure fotografia nº 13).

A la planta segona, part central, no hi han finestres, només decoració (gran escut coronat i custodiat per dos àngels, entre un mosaic que representa una sèrie de sants, coronats per dossierets de cadirat de pedra). Sobre aquesta decoració hi ha grans envitrallats. Per sobre, es situa la torre del rellotge, amb pilars de maó amb capitells de pedra a la part oberta de la torre.

En ser l'edifici simètric, l'ala Est té la mateixa distribució que l'ala Oest (només canvien els temes vegetals d'ornamentació, i les figures, que són homes i no dones).

La façana posterior, a l'extrem Oest, té la mateixa distribució que la part principal, encara que aquí (sent el terreny més alt) no hi ha sortida de la planta semisoterrani.

L'ala Oest només es correspon amb la façana principal en la sèrie de finestres corregudes del pis segon i les finestres centrals del pis primer -aquí dos, no tres-. Als costats, hi ha finestres verticals connectades amb el pis inferior, corresponent la de la dreta a una escala de servei.

A la planta baixa, tampoc les amples arcades que emmarquen les finestres d'aquest pis corresponen a les de la façana principal. Aquí només hi ha dos grans arcs rebaixats de maó vist amb pilastres de maó que els suporten; aquestes pilastres tenen columnetes de pedra adossades, compartint un capitell de corones de flors obertes. La segona part d'aquesta façana (per la part de la façana principal és tota igual) encara difereix més; al pis primer, tres finestres unides (la central amb gablet més gran) tipus retaule gòtic. A la part baixa (planta semisoterrani), estranya obertura semicircular per dalt, amb dues columnes de pedra amb capitell d'abstracció floral (veure fotografies nº 17, 19 i 20).

A la part central, els costats sí coincideixen amb la façana principal. Els arcs centrals es recolzen sobre parelles de columnes més grans que les de davant, i tenen base amb pedestal. Els seus capitells són diferents (no flors obertes com a la façana principal, sinó com "campanetes"

caigudes i grups de flors petites). Es reproduïx tot als petits arcs de decoració i les cariàtides de la façana principal.

A l'interior es succeeixen una sèrie d'espais de gran valor compositiu. Entre els quals destaquen:

-El porxo-vestíbul obert per les dues bandes, amb visió del pati d'entrada i la gran avinguda interior, amb una il·luminació creuada que valora les voltes i pilars de l'espai.

-Les galeries-corredors, a les plantes baixa i primera, que donen al pati d'entrada, amb una policromia a l'ornamentació, que dóna a l'espai un caràcter càlid i acollidor.

-La gran escalinata coberta amb un lluernari al centre de la volta que la cobreix, amb finestres a la part alta de les dues façanes, donant un espai dinàmic i plè de suggeriments.

-La sala d'actes a doble espai, suportada per dos arcs, el sostre de tres voltes i nervis arquejats, que a través d'una galeria sobre el foyer, rep llum per ambdues bandes, des de la part alta, creant un espai d'aire místic i ric en colors pels reflexes dels paraments ceràmics de colors.

-Les dues sales als extrems del pavelló, la biblioteca i la secretaria, espais a doble alçada amb un arc al mig recolzat sobre columnes de gran alçada, volades sobre mènsules, que suporten les dues voltes amb nervis de traçat geomètric, amb un joc de llums creuades que donen a l'espai caràcter màgic.

A l'interior del pavelló d'Administració s'accedeix pel porxo-vestíbul, espai amb una estructura de nou voltes sobre arcs de pedra, que es recolzen sobre 16 grans columnes de secció circular, amb el fust de marbre de color beige, i diferents capitells de pedra amb corona de flors, i base del mateix material, que determinen el caràcter de l'espai (veure fotografia nº 24).

En primer terme, a ambdós costats, els corredors-galeries amb diferents estances, les portes amb columnes adossades, amb capitells en forma de semiesfera, llindes i pinacles de pedra, decorats amb temes vegetals, i gablets decorats amb rajola de colors blanc i blau. Els sostres són voltes decorades amb mosaics recolzades sobre arcs de pedra (veure fotografia nº 28).

A mà esquerra es situa la gran escalinata sota una volta amb mosaic de colors groc i blanc, que es recolza sobre vuit arcs de maó vist amb cantells de ceràmica vidrada de color siena. Aquests arcs es recolzen així mateix en columnes revestides amb mosaics dels colors de la volta, volades sobre mènsules de pedra. Els capitells d'aquestes columnes són uns collarets de roses de la mateixa ceràmica que els cantells dels arcs. La part central de la volta té un gran lluernari amb un vitrall. Aquesta il·luminació zenital es completa amb les finestres situades a la part alta dels murs. Aquestes finestres estan ornamentades igual que a l'exterior, corresponent-se amb les del primer pis, que estan emmarcades amb gablet gòtic. Sota el primer replà de l'escalinata es situa una porta amb columnes salomòniques i capitells florals, del mateix tipus que les portes de l'exterior, amb gablet profusament

ornamentat, que enllaça amb la balustrada de l'escalinata. La balustrada és de pedra, amb unes columnes de secció quadrada girades 45º, molt semblants a les de Cornilles, però el capitell té en aquest cas una corona. Entre les columnes es situen motius relacionats amb la institució amb disseny floral d'aire gòtic (veure fotografies nº 21, 22 i 40).

Al primer pis, hi ha també la mateixa distribució dels corredors-galeries laterals de la planta baixa, i ornamentats de la mateixa manera, encara que només se'n conserva un d'original.

Al foyer del pis primer trobem columnetes gòtiques amb capitell de pedra com a mera motllura dels arcs, adossada sobre grans suports de maó que corresponen a les torres del rellotge. Els sostres de volta incorporen la mateixa decoració que els corredors-galeries. Davant, la gran sala d'actes.

La sala d'actes és un espai a doble alçada, a on s'accedeix per una porta que a l'interior de la sala està profusament ornamentada amb columnes salomòniques de pedra, com la del replà de la gran escalinata. El sostre, amb tres voltes i nervis arquejats decorats amb mosaics, està suportat per dos arcs de maó vist amb els cantells de pedra, (aquest arcs divideixen l'espai subtilment en tres subespais com al Cafè-Restaurant de l'Exposició de 1888). Els arcs descansen en quatre columnes pròximes al mur (no adossades) de secció circular revestides de mosaics, amb els capitells de pedra com a mera insinuació en relleu de volutes, ja amb forma d'inici dels arcs, com els de la llotja de la façana principal, i les bases de pedra amb arrambadors de marbre de color vermell. Presidint l'espai, hi ha una columnata mirador, amb arcs lobulats, amb un timpà de pedra emmarcat per un arc de pedra i maó vist; les columnes tenen el mateix disseny que les columnes dels arcs, però la base i el fust són de marbre blanc, i el capitell (indicant que pertany al arc), de pedra. L'espai té uns grans finestrals a la façana posterior, i per la part superior, s'amplia sobre el foyer, fins arribar a l'altra façana, aconseguint d'aquesta manera rebre llum per ambdues façanes (veure fotografies nº 29, 30, 31 i 32).

Per altra banda, els espais a tres alçades situats als extrems del pavelló, d'ús de Biblioteca i Secretaria, han estat fragmentats col·locant forjats en els dos nivells intermitjos. Així, tenim a la planta primera les voltes amb arcs decorades amb mosaics, i els capitells de les columnes de pedra volades sobre mènsules; a la planta baixa la base, i a la planta semisoterrani la mènsula. Actualment els espais de les voltes, en planta primera, estan ocupats per la biblioteca Cambò i la Gerència de l'Hospital (veure fotografia nº 35).

A diferents llocs de l'interior (escala principal, vestíbul d'entrada ...) hi ha la data 1905-1910 en ceràmica (veure fotografia nº 24).

A la torre del rellotge, es poden apreciar columnes de maó vist de secció circular, amb una base de pedra amb cilindre de diàmetre més gran, com la "Base Comillas" emprada posteriorment a la columnata jònica de la Casa Thomas. Tenen un capitell de pedra que fa el canvi de la

secció circular a una de pentagonal de maó vist que suporta l'escala de cargol. Aquest capitell té una forma que recorda a una mènsula perfilada amb unes línies molt abstractes (veure fotografia nº 37).

El disseny d'aquests capitells recorda els que hi ha, també de pedra, en uns pilars quadrats de maó vist a la façana de la mateixa torre, on el seu perfil transforma els arcs ogivals apuntats que arrenquen d'ells, en arcs apuntats de ferradura.

PAVELLÓ D'INFERMERIA DE CIRURGIA 1º DE DONES (LA PURÍSSIMA)

Els sis pavellons d'infermeria construïts per Domènech i Montaner entre 1902 i 1911, tenen tots la mateixa composició volumètrica i superfície en planta, amb la diferència de que cinc d'ells tenen planta baixa i semisoterrani, i un d'ells, el pavelló de Nª Sª de Montserrat, té planta semisoterrani, baixa i primera. El tipus més generalitzat és, doncs, el d'una planta, com és el cas del pavelló de la Puríssima.

Els pavellons situats a la dreta de l'avinguda, tenen la planta semisoterrani totalment descoberta a les façanes laterals i posterior, a causa del pendent del terreny (veure fotografia nº 3).

L'edifici es compon d'un volum principal molt llarg que allotja la sala de malats, espai aquest consistent en una nau amb set voltes recolzades sobre vuit arcs que descansen als murs de les façanes laterals, amb coberta a dues aigües. A cada extrem d'aquesta nau, s'hi adossen cossos més petits que suavitzen i emmascaren la rotunditat de la forma de la nau.

A l'extrem de l'accés per l'avinguda central, l'edifici té dos cossos adossats: un d'ells està adossat a una cantonada, i és una terrassa molt ampla, una mena de galeria circular coberta per una volta que allotja la sala de dia. L'altre queda adossat al tester i a l'altra cantonada de la mateixa façana de la nau, i és un cos de línies horitzontals amb coberta plana, que allotja el vestíbul i la sala del metge. Per sobre d'aquest volum pla, i a la seva cantonada, es situa una terrassa alta i prima, coberta per una volta suportada per vuit pilars, que conté el dipòsit de l'aigua (veure fotografia nº 24).

La nau té, a l'altre extrem, adossat al tester, un altre cos més baix de línies horitzontals i coberta plana, que allotja les dependències d'aïllament.

L'esquema general de composició de les façanes de l'edifici, sobre tot a les laterals, segueix criteris clàssics i molt semblants als emprats per Domènech i Montaner a l'edifici d'Administració. Un sòcol de pedra, on es situa la planta semisoterrani, que absorbeix les irregularitats del terreny, i que està molt perforat a la part de la nau, com una llotja, conformada per sis arcs cegats amb parets recobertes de rajola de color blanc, i columnes de pedra amb el fust de maó vidrat. Sobre el sòcol es recolza un cos de maó vist, on es situa la planta baixa amb doble alçada, que a la part baixa està poc perforat, amb finestres individuals, mentres que a la part alta succeeix el contrari, amb l'aparició d'un fris de finestres.

El tractament ornamental de les façanes es concentra als forats i en un fris als cossos extrems.

A la façana principal, que dona a l'avinguda central de l'Hospital, es situa la porta d'entrada, molt ornamentada. S'inicia amb un marc de pedra, que té una base amb voluta descendent, semblant als finals dels arrambadors pròxims a les portes de l'Institut Pere Mata. A la part alta del marc hi ha un coronament tipus retaule gòtic, iniciant-se l'ornamentació amb un bust a banda i banda de la porta, a partir del qual neixen els pinacles i l'arc amb orla floral. A més, de la llinda surt un altre arc lobulat amb dues columnetes de secció quadrada amb capitell de collaret d'ornamentació vegetal. El primer tram dels pinacles acaba (al començament de la balustrada de la coberta plana) amb un capitell quadrat de "campanetes" caigudes com les de les columnes a l'entrada de la planta baixa de la façana posterior del Pavelló d'Administració. A continuació, els pinacles tenen (coincidint amb la part alta de la balustrada) un altre capitell de secció quadrada amb un rombe a cada cara, que té dibuixat un motiu vegetal semblant als capitells del fris de finestres de les façanes del pavelló d'Administració. Continua el pinacle amb secció circular acabant amb un plomall; per sobre hi ha una imatge religiosa sota dosseret recolzat en columnes de secció circular amb capitell de secció també circular tipus semiesfera llisa, sobre la que s'adossen uns rombes amb dibuixos vegetals (veure fotografies nº 42 i 43).

Al costat dreta de la porta de l'entrada, es situa una finestra doble de pedra, amb gablet lobulat decorat amb rajoles de colors blanc i blau, i columnes adossades de capitells iguals en forma de semiesfera amb decoració vegetal relacionada amb la llinda. Al començament del pinacle (nivell de la llinda) es situa una mena de capitell de secció quadrada amb un rombe igual que el del pinacle de la porta d'entrada (veure fotografia nº 45).

A continuació i a la cantonada, es situa la torre del dipòsit d'aigua, amb un cupulí de teules de colors per sota d'un doble fris. El primer d'aquests frisos és de pedra, amb arcs trilobulats amb decoració floral i columnetes adossades amb capitell de volutes jòniques. Per sota, el segon fris de rajoles de colors blanc i blau. Tot el conjunt està sostingut per 8 columnes estilitzades amb diferents capitells semiesfèrics amb temes vegetals, que es coronen amb gàrgoles (veure fotografia nº 41).

Al costat esquerra de la porta d'entrada, es situa la terrassa circular, similar a la de la Casa Roura de Canet de Mar. Té deu planes, de les quals quatre hi són dins de l'edifici, i està coronada amb cúpula. La cúpula, de teules vidrades, descansa sobre arcs trilobulats o amb nínxols, segons els pavellons, i està recolzada sobre una mena de "columnes" exteriors adossades (separant planes) que connecten els pisos, amb fust de maó vidrat. No tenen capitell, però hi ha un anell de pedra amb un escut, i més amunt, gàrgola animal també en pedra, acabant amb un coronament emmerlat de ceràmica de color groc, i un gran anell de pedra a la base (veure fotografia nº 44).

A la façana nord (lateral), i a la part del cos adossat a la façana de l'avinguda, apareixen a la planta baixa dues

finestretes unides per mainell amb pilastreta jònica estilitzada. La planta semisoterrani està corbada, amb "semicolumnes" de pedra, com part del mur de pedra, i collaret amb fulles quadrades com a capitell.

La façana lateral de la nau té tapada la primera de les set crugies pel cos adossat de la façana que dona a l'avinguda, la qual cosa suposa que el coronament central en forma de frontó que hi ha a la coberta es situa sobre la tercera finestra de les sis que resten a la planta baixa. Aquesta finestra de vegades es converteix en porta amb una passera, tenint el mateix disseny que la resta de finestres, però allargada amb un marc que acaba amb una voluta descendent com la de la porta de la façana de l'avinguda. Al frontó es situa una finestra trilobulada gòtica de pedra (veure fotografies nº 3 i 47).

A la part de la nau principal es situen sis finestres a la part baixa de la planta baixa del pavelló, de igual composició que la finestra doble de la façana de l'avinguda. Els temes decoratius canvien a cada finestra amb diferents successions de fulles. A la part alta de la planta baixa, hi ha el fris de finestres de pedra, en sèries de tres, amb columnes adossades de secció circular i capitell de secció quadrada amb rombes adossats a cada cara, (semblant al segon capitell del pinacle de l'entrada i de les finestres del segon pis del pavelló de l'Administració, però sense decoració) i base com la resta de finestres. A la planta semisoterrani, trobem sis columnes i mitja grans, (més marcades que les de la planta semisoterrani del cos adossat del costat, part corba, ja comentada), com les dues grans columnes al xamfrà de la Porta del Recinte. Aquestes columnes les emprà Domènech i Montaner després a la planta baixa del Palau de la Música. El fust és de maó vidrat, i el capitell és un collaret de formes vegetals geometritzades (d'esquerra a dreta): fulla trilobulada, quadrat de 4 boles, bola embolicada, fulla nervada, triangle de 3 boles, creu romboide. La base té 3 anells de pedra, muntada sobre pedestal de secció octogonal (veure fotografies nº 45, 46, 47 i 48).

A continuació de la mateixa façana lateral, hi ha el cos adossat de la façana posterior, que té a la planta baixa dues finestres més, iguals a les corresponents de la nau, amb pinacles florals i capitells conjuntats amb els temes de les llindes.

A la façana posterior, apareix una antiga porta cegada, igual a la de la façana de l'avinguda, ara convertida en finestra (conserva pinacles, forma d'arc floral, mènsules, i imatge religiosa sota dosseret). Aquesta porta està envoltada per dues finestres, com les de la façana de la nau, altre cop tipus gòtic amb capitell, llinda i pinacle vegetals.

La façana Sud (lateral) té idèntic tractament de forats i ornamentació que la façana Nord, el mateix tipus de columnes en finestres i en planta semisoterrani, i els mateixos temes de capitells.

Al final d'aquesta façana lateral, i al cos annexe, es situen, (igual que a la façana contrària, però tres en lloc de dos), finestres emmarcades per floralisme i columnetes jòniques estilitzades als mainells (veure fotografia nº 49).

A la coberta es situen, als funerals, peces de ceràmica de color groc, amb un disseny emmerlat, que Domènech i Montaner ja ha utilitzat a l'Institut Pere Mata, i a la Casa Navàs.

PAVELLÓ CENTRAL D'OPERACIONS

Al mig de l'avinguda es troba el pavelló central d'Operacions, amb un cos central molt important, que recorda a petita escala la composició tripartita del pavelló d'Administració, i sobretot al pavelló de Serveis Generals de l'Institut Pere Mata, amb la pesadesa que li dona la volumetria i la monotonia de l'ornamentació.

L'edifici té planta baixa i primera, amb una segona planta al cos central. L'edifici té una planta en creu amb tres àbsis.

El tractament de les façanes no segueix exactament la regla dels altres pavellons. Consisteix en un sòcol de pedra que s'adapta als pendents del terreny, sent la resta de l'edifici de maó vist, amb una planta baixa poc perforada amb finestres lobulades gòtiques de pedra semblants a les del primer pis de l'extrem del pavelló d'Administració. Les finestres de la planta primera són de pedra, amb gablet lobulat decorat amb rajoles de colors blanc i blau, i columnes adossades de capitells semblants als dels pavellons a la part baixa de la planta baixa. A la segona planta es situa un fris de finestres gòtiques de pedra, cegades per unes rajoles de colors blanc i blau, com un retaule gòtic.

Hi destaca un porxo adossat a l'entrada, amb sostre de volta suportat per quatre columnes amb capitells com a mera insinuació en relleu de volutes, ja amb forma d'arrencament de l'arc, semblants als de la llotja de la planta baixa del pavelló de l'Administració, o els de la sala d'actes del mateix pavelló. Els arcs d'aquesta volta es recolzen als pilars amb unes mènsules perfilades amb una forma molt simplificada i suggeridora, semblant a la de les columnes de la torre del rellotge. Les dues columnes de l'exterior tenen uns contraforts amb unes cariàtides com les de les columnes de la part central de la façana del pavelló d'Administració. Per sobre del porxo es situa una rotonda semblant a les sales de dia dels pavellons d'infermeria, però amb coberta plana (veure fotografies nº 51 i 52).

PAVELLÓ D'OBSERVACIÓ (SANTA APOLÒNIA)

Es un edifici petit de només una planta, que al projecte de Domènech i Montaner té una forma de U de braços molt petits, i que es va construir ocupant també l'interior de la U. Predomina el volum de la nau situada a la base de la U.

L'edifici té una base de pedra, i la resta és de maó vist, amb l'ornamentació de pedra i rajoles de colors blanc i blau. Destaquen unes finestres en cantonada, per una de les quals s'hi accedeix a l'interior.

A la façana Sud-est, es situa la primera finestra en angle, amb una columna de pedra a la cantonada, de fust cilíndric acabat en base anellada amb cilindre arrodonit, i capitell amb fulles, que suporta un pilar de maó quadrat. Als costats dels murs, segueix la mateixa forma només

als capitells, com corones de flors obertes (el mur de maó fa de fust del pilar). A la part alta del mur tester de la nau principal, hi apareix una finestra amb gablet gòtic i columnetes adossades acabades en pinacles, com les de les naus dels pavellons d'infermeria, cegada amb una imatge religiosa mural en mosaic policrom (Sta. Apolonia) (veure fotografia nº 50).

A la façana Nord-est hi ha tres finestres amb columnes adossades i gablet gòtic, iguals a les de les naus dels pavellons d'infermeria, però sense l'ornamentació de rajola. Al final d'aquesta façana, trobem unes finestretes bessones unides per gablet de maó i marc de pedra amb decoració floral i columnetes jòniques estilitzades, semblants a les dels cossos adossats dels pavellons d'infermeria.

A la façana Nord-oest hi ha unes finestretes bessones, iguals a les de la façana Nord-est, (sense gablet de maó i mosaic central), i són del mateix tipus que les del cos adossat (façanes Sud i Nord del pavelló de la Puríssima), encara que amb diferents flors al marc de pedra que les envolta. En aquesta façana també hi ha una finestra en angle (aquí convertida en porta, contràriament a la de la façana Sud-est) amb una columna a la cantonada de pedra amb capitell amb forma de corona floral. També es repeteix el format d'imatge religiosa mural dins de marc-gablet de columnetes-pinacles.

A la façana Sud-oest, apareixen quatre finestres també coronades per gablet lobulat amb ornamentació de pedra de temes florals i de fruits, amb columnetes adossades i estilitzades amb capitells de temes vegetals, tots quatre diferents.

CONCLUSIONS

La disposició i tamany dels pavellons projectada per Domènech i Montaner, seguint un model de ciutat jardí, comporta un aprofitament de les vistes, un millor assolament, una gran ventilació, donant a l'hospital una dimensió humana, i una imatge molt agradable i atraient.

Aquest plantejament, juntament amb la xarxa de passadissos soterranis, resol d'una forma brillant la problemàtica urbanística i funcional.

Però amb això no s'acaba l'actuació de Domènech i Montaner, sinó que a més es preocupa de l'aspecte formal del conjunt, trencant la semblança dels pavellons amb un tractament diferenciat dels elements en façana a la gran avinguda, donant al conjunt un aspecte divers, gens monòton, i amb un ritme molt interessant de gran valor arquitectònic. Aquesta obra és, sense dubte, l'encàrrec més complex, a nivell urbanístic i arquitectònic, amb el que Domènech i Montaner s'enfronta dins de la seva tasca professional.

El Pavelló d'Administració té una marcada composició simètrica, que Domènech i Montaner aplica a la majoria de les seves obres, amb una partició tripartita al cos central (que deixa d'aplicar a la Casa Lleó Morera), que

juntament amb l'ornamentació, dóna una imatge d'edifici representatiu d'aire neogòtic. Aquesta excessiva rigidesa queda suavitzada per la forma de L de l'edifici, i pel tractament i textura dels plans, l'harmonia dels forats, i la policromia d'alguns elements ornamentals.

A l'interior del Pavelló d'Administració es manifesta la gran capacitat de Domènech i Montaner per crear espais dinàmics, plens de successions d'espais articulats, recolzats per les sensacions lluminiques matissades per les tonalitats dels colors dels materials i revestiments.

Al Pavelló d'Infermeria, destaca la resolució formal del volum, que sense perdre la personalitat de la nau central amb la coberta, es redueix a una escala més petita, de caire més humà, mitjançant l'adossament al volum principal de cossos de dimensions petites però molt concretes. Es compagina així perfectament, al disseny d'aquests cossos, l'ús que allotgen amb la seva utilitat com a element compositiu arquitectònic de l'edifici.

A l'interior de l'edifici, Domènech i Montaner manifesta la seva preocupació per l'higiene i confort del malalt, amb la gran alçada de les voltes de les sales i les finestres a la part baixa i alta per tal d'obtenir una gran ventilació. A més, tots els paraments tenen acabats ceràmics per facilitar la neteja, hi ha conductes per calefacció i ventilació artificial, i la relació és molt directa entre l'interior i l'exterior a la sala de dia.

LES COLUMNES

Troblem columnes als següents llocs:

A la Porta del Recinte hi ha una sèrie de tres columnes amb capitells amb orla de flors i nervis en la part inferior; i als xamfrans hi ha dues columnes grosses amb capitells amb àbac i collaret de flors individualitzades.

A les façanes del pavelló d'Administració hi ha columnes a la llotja de planta baixa i en unes arcades de la façana posterior, amb capitells com una mera insinuació de les volutes, ja amb forma d'inici de l'arc. També a l'entrada de la façana principal, grups de tres o dues columnes amb capitell amb collaret de flors individualitzades; a la façana posterior de la mateixa entrada, hi ha grups de dues columnes amb capitell amb àbac i collaret de flors individualitzades, mentre que a la torre del rellotge hi ha unes columnes amb capitells mensulats.

A l'interior del pavelló d'Administració hi ha columnes al porxo-vestíbul amb capitell amb àbac i collaret de flors individualitzades. A l'escala, a la biblioteca, i a la secretaria, hi ha columnes volades sobre mènsules també amb capitells i collaret de flors individualitzades.

Als pavellons d'infermeria, trobem columnes a les façanes laterals a la planta semisoterrani, amb capitells amb àbacs i collaret de flors individualitzades, a més de les columnes que suporten la torrassa de l'aigua, amb capitells en forma de semiesfera amb decoració vegetal.

Al pavelló central d'operacions, hi ha columnes al porxo amb capitells com una mera insinuació de les volutes.

Als pavellons d'observació, les columnes surten a les cantonades de les finestres, amb àbac i collaret de flors.

Així mateix, hi ha columnes adossades a totes les finestres i portes dels pavellons, destacant per la seva ornamentació les portes amb columnes salomòniques del pavelló d'Administració.

La tipologia del sistema columnari es la següent:

El primer tipus és el de les columnes situades en grups de tres a la porta del recinte.

La columna és de maó vidrat al seu fust, i la base i el capitell són de pedra gris. Es de secció circular.

La base està formada per dos troncocons situats l'un sobre l'altre, amb dos anells a la part superior. Es del tipus "Base Pere Mata", però doble.

El fust és llis.

El capitell és de secció circular, té a la part baixa una zona amb nervadures, que es transformen en un volum, molt més gran, en forma d'orla rodona de flors, feta a base de quadrats enganxats amb diferents formes orgàniques, de vegades en abstracció: fulles, flors, volutes, posades de forma geomètrica. Aquesta corona també està decorada per dins amb decoració floral i de fulles, que empalmen per sota amb el fust. No té àbac (veure fotografia nº 16) (quadre 13-C-2).

Aquest capitell té precedents en els capitells de les finestres de l'Institut Pere Mata (tipologia nº2 del sistema columnari), o el de les finestres de la Casa Rull (tipologia nº 2 del sistema columnari).

Aquest capitell es repeteix a l'ornamentació de la part alta del centre de la façana del Pavelló Central d'Operacions.

El segon tipus és el de les dues columnes grosses dels xamfrans, que es repeteix a les plantes semisoterrani de les façanes laterals dels Pavellons d'Infermeria (veure fotografies nº 1 i 48).

La columna és de maó vidrat al seu fust, i la base i el capitell són de pedra gris. Es de secció circular.

La base es troncocònica, amb tres anells a la part superior. Es del tipus "Base Pere Mata".

El fust és llis.

El capitell és de secció circular, té a la part baixa un astràgal i a la part superior un àbac molt acusat, entremig dels quals es situa una corona amb temes florals d'acusat relleu i formes totalment individualitzades. Es de influència gòtica i del tipus "Capitell Comillas" (quadre 13-B-7).

Aquest tipus de columnes es repeteix amb variants als següents llocs: a la porta d'entrada de la façana posterior del Pavelló d'Administració, i a les façanes laterals dels cossos adossats de les plantes semisoterrani dels Pavellons d'Infermeria, però tota la columna en pedra; als grans arcs de la planta baixa de la façana posterior del Pavelló d'Administració, però les flors d'acusat relleu no són individualitzades; i a l'interior del porxo-vestíbul del mateix pavelló, però amb el fust de marbre de color beige i el capitell i la base de pedra (veure fotografies nº 18, 20, 23 i 24).

El tercer tipus es troba localitzat a les llotges de la planta baixa de la façana principal del Pavelló d'Administració (veure fotografies nº 1 i 10).

La columna és de pedra gris, de secció circular.

La base és troncocònica, amb tres anells a la part superior. Es del tipus "Base Pere Mata".

El fust és llis.

El capitell és de secció quadrada, té a la part baixa tres anells, i a la part superior, un capitell amb un gravat a mena de mera insinuació de les volutes, ja amb forma d'inici de l'arc, que per la seva forma sembla un capitell cúbic, encara que els seus dibuixos són una simplificació de l'ordre jònic. A Catalunya hi ha precedents d'aquest tipus cúbic a la segona meitat del segle X, encara que el seu origen és oriental (quadre 13-C-1).

Aquest tipus de columnes es repeteix amb variants als següents llocs: al porxo del Pavelló Central d'Operacions, però aquí la base és un element circular de secció més gran que el fust, amb la part superior arrodonida, del tipus "Base Comillas"; i a la Sala d'Actes del Pavelló d'Administració, amb el fust de mosaics i arrambadors de marbre de color vermell, o amb el fust i la base de marbre blanc a la columnata-mirador de la Sala d'Actes (veure fotografies nº 51, 29, 30, 31, 32 i 33).

El quart tipus el constitueix la columna que en grups de tres o dos es situa a la porta d'entrada de la façana principal del Pavelló d'Administració (veure fotografies nº 14 i 15).

La columna és de pedra gris, de secció circular.

La base és troncocònica, amb tres anells a la part superior. Es del tipus "Base Pere Mata".

El fust és llis.

El capitell és de secció quadrada, sense àbac, amb collaret de flors, éssent el tamany de les flors més important al centre de les cares (quadre 13-C-5).

El cinquè tipus el constitueix la columna volada sobre mènsula a l'escalinata del Pavelló d'Administració.

La columna és de secció circular, i té el fust i el capitell revestits de mosaics de colors groc i blanc, excepte les flors dels capitells, que són de ceràmica de color siena, i la base, que és de marbre de color blanc (veure fotografies nº 25 i 26).

La base és troncocònica, amb dos anells a la part superior. Es del tipus "Base Pere Mata".

El fust és llis.

El capitell és de secció circular, i no es destaca més que pel canvi del dibuix dels mosaics respecte al fust, i per l'existència de vuit roses individualitzades de ceràmica de color siena, formant un collaret, dels que parteixen unes ceràmiques del mateix color marcant els cantells dels arcs. Més amunt, quan els arcs es separen, es torna a repetir el collaret de roses (quadre 13-C-6).

Aquest tipus de columnes es repeteix amb variants a les columnes de la biblioteca, i a la secretaria del Pavelló d'Administració, però éssent en aquesta ocasió tota la columna de pedra, i la base més estilitzada (veure fotografies nº 35 i 36).

El sisè tipus és el de les columnes situades a la torre del rellotge.

La columna té el fust de maó vist i el capitell i la base de pedra (veure fotografies nº 37, 38 i 39).

La base és un element circular de secció més gran que el fust, amb la part superior arrodonida, del tipus "Base Comillas".

El fust és llis.

El capitell és com una mènsula perfilada, que transforma la columna de secció circular a l'arrencament dels arcs en secció pentagonal. Aquest capitell té una forma simplificada i abstracta, que recorda l'àbac i l'astràgal del "Capitell Comillas" quedant entre mig només el perfil corbat on s'allotgen les flors individualitzades (quadre 13-C-10).

El setè tipus és el de les columnes adossades a les finestres del primer pis del Pavelló d'Administració.

La columna és de secció circular de pedra.

La base és troncocònica, amb tres anells a la part superior. Es del tipus "Base Pere Mata".

El fust és llis.

El capitell té un astràgal de secció circular, i un àbac de secció quadrada, amb un nivell de flors a la part superior, i nervis a la part superior. Aquest capitell és d'estil gòtic, i el trobem al Seminari de Comillas, la Casa Thomas, l'Institut Pere Mata, i la Casa Rull (veure fotografies nº 8, 9, 13 i 17) (quadre 13-A-3).

El vuitè tipus és el de les columnes adossades a les portes interiors dels corredors-galeries del Pavelló d'Administració, a la torrassa d'aigües, i a les portes i finestres de la part baixa de la resta de pavellons.

La columna és de secció circular de pedra.

La base és troncocònica, amb dos anells a la part superior. Es del tipus "Base Pere Mata".

El fust és llis.

El capitell té forma de semiesfera decorada amb temes vegetals, flors, fruits, i fulles; per sota del capitell es situa un anell. Aquest capitell és del tipus "Capitell Navàs" (veure fotografies nº 27, 41 i 46) (quadre 13-C-4).

El novè tipus és el de les columnes adossades a les finestres dels cossos annexes dels pavellons (veure fotografia nº 49).

La columna és de secció circular de pedra.

La base és troncocònica, amb dos anells a la part superior. Es del tipus "Base Pere Mata".

El fust és llis.

El capitell és d'un ordre jònic simplificat (quadre 13-A-1).

El desè tipus és el de les columnes adossades a les finestres de la segona planta del Pavelló d'Administració, i les finestres de la part alta dels Pavellons d'Infermeria.

La columna és de secció circular de pedra.

La base és troncocònica, amb dos anells a la part superior. Es del tipus "Base Pere Mata".

El fust és llis.

El capitell és de secció quadrada, amb un rombe a cada cara. Les cares romboïdals poden tenir gravats temes vegetals (veure fotografies nº 5, 42 i 46), com al Pavelló

d'Administració, o llises com la resta (veure fotografia nº 45) (quadre 13-C-11).

Aquest capitell es repeteix als pinacles de les portes i finestres, per sobre del capitell, i a l'alçada de la llinda.

L'onzè tipus és el de les columnes situades a les cantonades de les finestres dels Pavellons d'Observació (veure fotografia nº 50).

La columna és de pedra grisa, de secció circular.

La base és un element circular més gran que el fust, amb la part superior arrodonida, del tipus "Base Comillas".

El fust és llis.

El capitell té àbac i és una massa de temes vegetals de formes no individualitzades, de secció quadrada. Aquest capitell és d'inspiració gòtica (quadre 13-B-8).

Les portes amb columnes salomòniques tenen els capitells de dos tipus: el gòtic de la tipologia segona, o el collaret de flors de la tipologia cinquena; el mateix succeeix a les bases, que poden ser de dos tipus: la base àtica, o la "Base Rull" (veure fotografies nº 7, 12, 22 i 32).

CONCLUSIONS

En aquesta obra, Domènech i Montaner utilitza quasi exclusivament la base troncocònica per a totes les columnes, i de vegades la compagina amb la del cilindre més gran. Tanmateix, apareix per primera vegada la columna de secció circular amb maó aplantillat.

A més, hi apareixen dos capitells totalment nous a l'obra de Domènech i Montaner, que són els següents:

El primer és el capitell cúbic, amb un gravat com a mera insinuació de les volutes de l'ordre jònic, que es correspon amb la tercera tipologia del sistema columnari de l'Hospital de Sant Pau. Es situen a les llotges de la planta baixa de la façana principal del Pavelló d'Administració, al porxo del Pavelló Central d'Operacions, i a la Sala d'Actes del Pavelló d'Administració. A aquesta tipologia l'anomenarem a partir d'ara, "Capitell cúbic Hospital". Aquest tipus de capitell cúbic, amb una volumetria tan contundent, serà utilitzat per Domènech i Montaner un altre cop, amb gravats diferents, a la Fonda España, i al Gran Hotel de Palma de Mallorca.

L'altre capitell és el de collaret de roses, que es correspon amb la cinquena tipologia del sistema columnari de l'Hospital de Sant Pau, i es situa a les columnes volades sobre mènsula a l'escalinata, a la biblioteca, i a la secretaria del Pavelló d'Administració. A aquesta tipologia l'anomenarem a partir d'ara, "Capitell collaret Hospital". Aquest tipus de capitell, que demostra totalment la seva missió purament decorativa, Domènech i Montaner el tornarà a utilitzar, amb flors diferents, a la Casa Lleó Morera, i amb el seu màxim repertori al Palau de la Música.

Dins dels capitells del sistema columnari de l'Hospital de Sant Pau, es detecten clarament dues tendències en l'evolució dels capitells a l'obra de Domènech i Montaner. Una d'elles, és la plasmació formal en el disseny dels

capitells de la seva funció purament ornamental, amb formes encara naturals. La segona tendència és, una vegada acceptada la missió purament ornamental del capitell, l'inici de l'evolució de la forma vers una abstracció de la mateixa, abandonant les formes naturals, però mantenint el capitell; i no com faria més tard el Movimen Modern, que faria desaparèixer el capitell com element del repertori arquitectònic.

Aquest inici de l'evolució es pot apreciar als capitells de la torre del rellotge, que són com una mena de mènsula perfilada, d'una forma simplificada i abstracta, i als capitells de les finestres de l'últim pis dels pavellons, que és una secció quadrada, amb un rombe a cada cara.

En aquesta obra s'observa així mateix com, a través del sistema columnari, Domènech i Montaner va determinant el caràcter de cada edifici o espai. Això ho porta a terme amb la utilització d'una evolució personal de l'ordre jònic, (que ell creu el més important), a les façanes del Pavelló de l'Administració o a la Sala d'Actes, per donar significació a l'edifici o l'espai més important. Això també es fa palès a la utilització de l'estil gòtic més pur a les façanes del mateix pavelló, mentre que utilitza unes formes tretes del gòtic i evolucionades per ell a les finestres de la resta de pavellons. Hi ha un parell de recursos arquitectònics que Domènech i Montaner emprà per recolzar aquest sistema: un és la utilització de materials més nobles, (marbre o pedra, en lloc de maó als fusts de les columnes), encara que això no és el més freqüent; l'altre és utilitzar el cromatisme dels materials per donar més rellevància als espais.

En aquesta obra es detecta una evolució de la utilització dels colors al sistema columnari, començada incipientement al Seminari de Comillas, i continuada a l'Institut Pere Matas i la Casa Navàs, i que a l'Hospital de Sant Pau es potencia amb la combinació dels materials als elements que componen la columna, maó vidrat i pedra, marbre i pedra, i fins i tot, pedra amb marbre i mosaic.



Foto 1
Vista de l'entrada de
l'hospital de Sant Pau,
amb façana principal del
pavelló d'Administració.

1



2

Foto 2
Vista general del con-
junt de pavellons que
conformen l'Hospital.



3

Foto 3
Vista aerea del Pavelló
de Sant Salvador, on es
veu la composició gene-
ral de l'edifici.

4

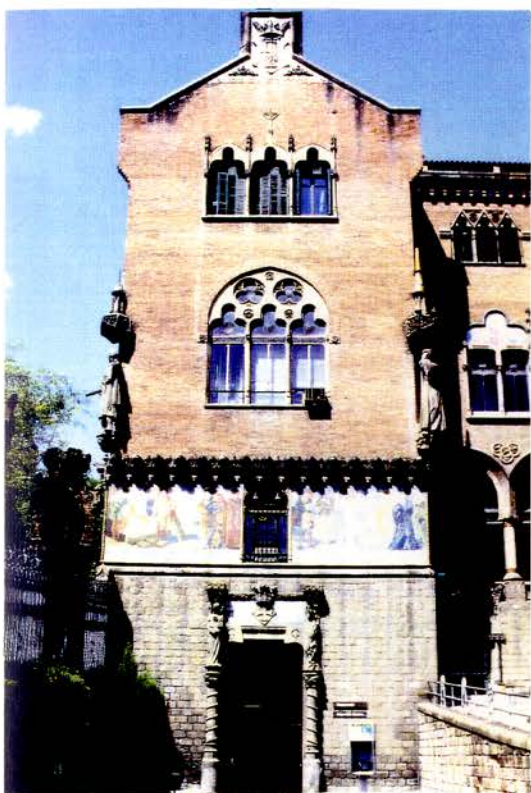


Foto 4
Vista de la façana pos-
terior del Pavelló d'Ad-
ministració, des del
jardí.



5

Foto 5
 Detall de les finestres
 de l'extrem oest de la
 façana principal del pa-
 velló d'Administració a
 l'alçada del 2on. pis.



6

Foto 6
 Vista de l'extrem oest
 de la façana principal
 del Pavelló d'Adminis-
 tració, composta de
 planta semisoterrani,
 baixa, primera i segona
 amb diferents tipus
 d'obertures.



7

Foto 7
 Detall de l'ornamentació
 que emmarca la porta
 d'accés de l'extrem
 oest a la façana prin-
 cipal del pavelló d'Ad-
 ministració, amb colum-
 nes salomòniques de ca-
 pitell vegetal, coronades
 per escultures.

8



Foto 8
 Detall de l'ornamentació
 que emmarca la fines-
 tra del primer pis de
 l'extrem oest de la fa-
 çana principal del Pave-
 lló d'Administració.

9



Foto 9
Detall d'una de les finestres del primer pis de les tres ales del pavelló d'Administració a la façana principal, amb columnetes adossades amb decoració d'inspiració gòtica.



10 11

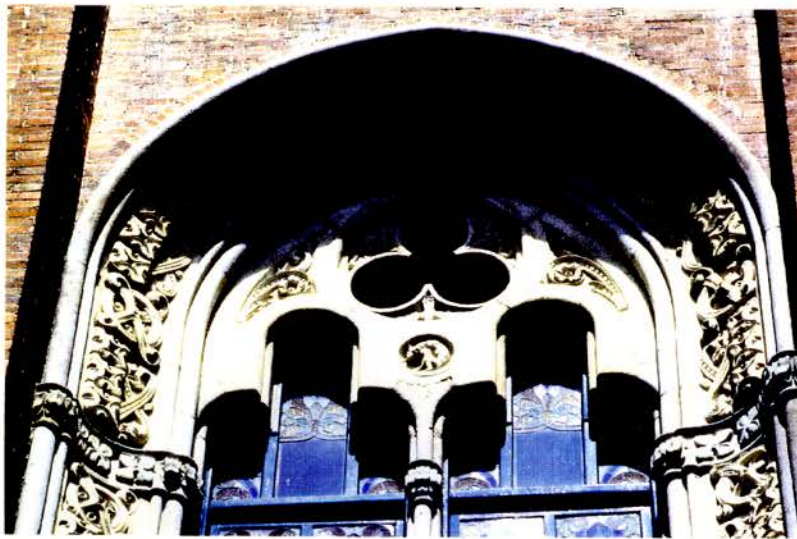


Foto 11
Detall de la sèrie de finestres corregudes del segon pis a les ales de la façana principal del Pavelló d'Administració, sobre les quals hi ha un fris amb botons de ceràmica que recorre el llarg de tot l'edifici.

12



Foto 12
Porta d'accés de l'ala oest a la façana principal del pavelló d'Administració amb columnes salomòniques coronades per ornamentació floral centrada per un bust.



13

Foto 13
 Detall de l'ornamentació que envolta una finestra del primer pis al cos central de la façana principal del pavelló de l'Administració.



14

Foto 14
 Columnes que emmarquen la porta central d'entrada a la planta baixa de la façana principal del pavelló d'Administració, decorades amb capitell de collaret floral



15

Foto 15
 Entrada principal al pavelló d'Administració, amb tres arcades suportades per columnes. Davant, monument a Pau Gil.

16



Foto 16
 Detall dels capitells que conformen el tancament del recinte de l'Hospital, consistents en collarets de formes vegetals simplificades.



17

Foto 17
 Detall de la finestra del primer pis a la façana posterior del pavelló d'Administració, amb columnetes decorades d'inspiració gòtica.



18

Foto 18
 Columna de la planta baixa d'accés al pavelló d'Administració per la façana posterior, decorada amb capitell d'inspiració gòtica encara que les flors estan molt individualitzades.



19

Foto 19
 Vista de l'ala est del pavelló d'Administració per la façana posterior on es veuen els diferents tipus d'obertures i ornamentacions emprades.

20



Foto 20
 Detall de les columnes de la planta semisoterrani a la façana posterior del pavelló d'Administració amb capitells d'inspiració gòtica evolucionats.



21

Foto 21
 Detall de l'ornamentació del sostre del doble espai sobre l'escala principal del pavelló d'Administració, amb decoració ceràmica i de mosaic centrant un gran lluernari de vidreres zenitai.



22

Foto 22
 Porta sota l'escala principal del pavelló d'Administració que comunica la planta baixa amb el semisoterrani. Està emmarcada per columnes salomòniques coronades per figures relligioses i coronada per un gablet narratiu acabat en petits pinacles florals.



23

Foto 23
 Detall d'un dels capitells de les columnes del vestíbul central de la planta baixa del pavelló d'Administració amb àbac octogonal sobre pitell amb motius vegetals

24



Foto 24
 Vista del vestíbul central de la planta baixa del pavelló d'Administració des de l'escala principal, concebut com una zona de pas suportat sobre robustes columnes.



25

26

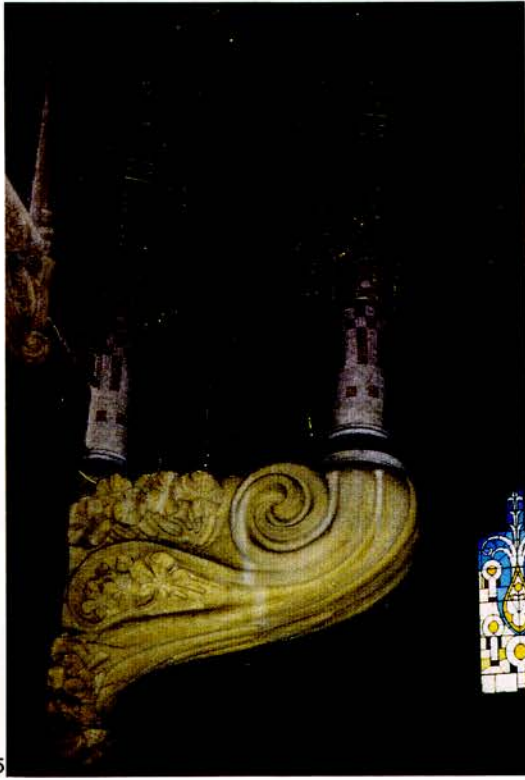


Foto 25
Colomneta volada sobre mènscula de pedra molt desenvolupada, que suporta l'arrencament de la decoració del sostre sobre el doble espal de l'escala principal al pavelló d'Administració.

Foto 26
Detall del capitell de la mateixa colomneta en forma de collaret floral en peces de ceràmica que recullen els nervis de les voltes del sostre del doble espal sobre l'escala principal.



27

28



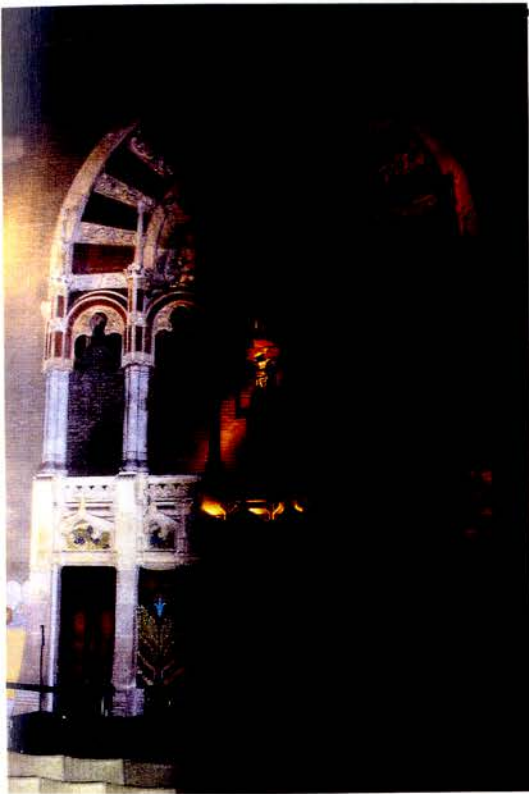
Foto 27
Detall del capitell de la colomneta en pedra adossada que emmarca una de les portes del corredor del primer pis obert cap a l'entrada principal del pavelló de l'Administració.

Foto 28
Perspectiva d'un dels dos corredors del primer pis del pavelló de l'Administració il·luminat per finestres laterals.



29

Foto 29
Sostre de la sala d'actes que es recolza sobre grans arcs de maó suportats per columnes de capitell cúbic i fust de mosaic policrom, a la planta primera del cos central del pavelló d'Administració.



30

Foto 30
Vista de la part frontal de la sala d'actes al primer pis del cos central del pavelló d'Administració.



31

Foto 31
Detall de la galeria amb columnes sobre balustrada de la part frontal de la sala d'actes al primer pis del cos central del pavelló d'Administració. Els fusts i bases són de marbre blanc i els capitells cúbics queden inclosos en els arrencaments dels arcs.

32



Foto 32
Vista de l'interior de la sala d'actes amb porta d'accés al corredor central del primer pis emmarcada per columnes salomòniques amb coronament esculpit, arrambador ceràmic i grans columnes policromes.

33



Foto 33
 Detall d'una de les robustes columnes que suporten els arcs de la coberta de la sala d'actes del pavelló d'Administració. El capitell és cúbic amb volutes invertides. Destaca la policromia i la combinació de materials en fust, capitell i arrencament de l'arc.

Foto 34
 Base d'una de les columnes de la sala d'actes del pavelló d'Administració. Les parts baixa i alta són de pedra amb sèrie d'ones en relleu mentre que la part intermitja és de marbre vermellós.



34 35



Foto 35
 Biblioteca del pavelló d'Administració, situada al seu extrem est. Originalment era un doble espai, record del qual encara es veu als capitells que suporten la gran arcada.

36



Foto 36
 Detall de l'antic capitell en pedra (actualment a nivell de base) que suportava la gran arcada en maó de la biblioteca del pavelló d'Administració. Està decorat amb collarret de flors sobre fulles.



37

Foto 37
Capitells enguixats de les columnes de maó de la torre del rellotge que corona l'edifici del pavelló d'Administració.



38

Foto 38
Altre capitell de columna a la torre del rellotge del pavelló d'Administració. Segurament aquests capitells que podríem considerar abstractes per la seva gran simplificació són així per estar en una zona totalment restringida.



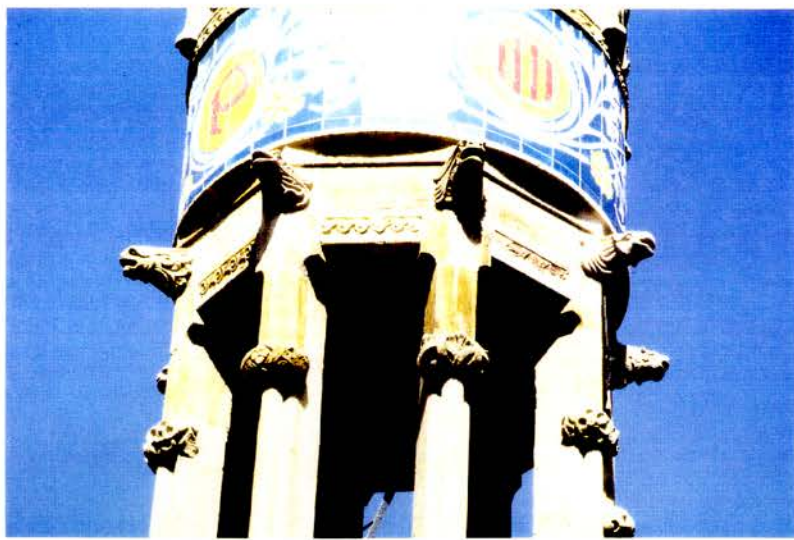
39

Foto 39
Base i fust d'una d'aquestes columnes de la torre del rellotge del pavelló d'Administració tractats de manera molt simple.

40



Foto 40
Detall de la balustrada de l'escala principal del pavelló d'Administració amb els anagrames de l'Hospital (G de Gil i creu petada) separats per columnetes de pedra girades amb capitell coronat.



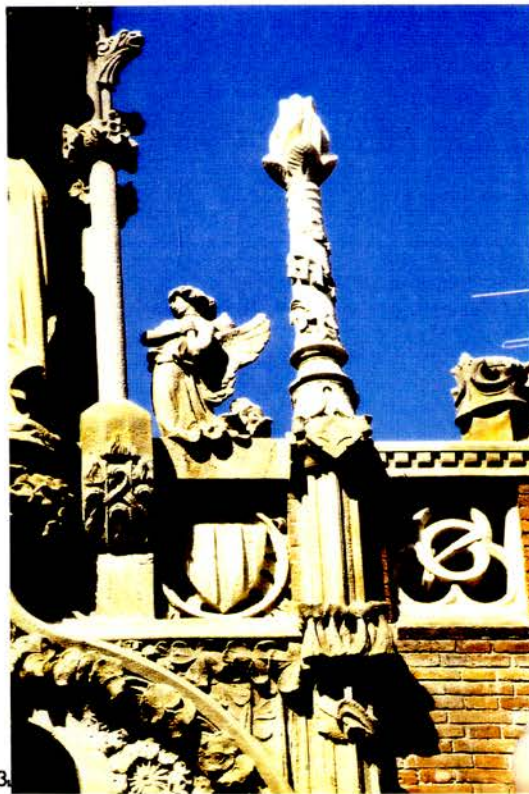
41

Foto 41
 Detall del coronament de la torrassa del dipòsit d'aigua d'un dels pavellons d'Infermeria decorat en pedra per columnetes adossades amb diferents motius. Per sobre caps zoomòrfics a mode de gèrgoles sobre un plaó de ceràmica policroma.



42

Foto 42
 Porta d'entrada al pavelló de la Puríssima coronada per gabinet i pinacles molt decorats i acabats en mènsules amb bustos. Per sobre, templet amb la figura de la Puríssima envoltada per dos àngels.



43

Foto 43
 Detall de la profusa ornamentació en pedra sobre la porta d'entrada al pavelló de la Puríssima.

44



Foto 44
 Vista del pavelló de la Puríssima de l'Hospital de Sant Pau, amb la gran sala de dia en primer terme.



46



45

Foto 45
 Detall de finestra del pis superior a la façana lateral nord del pavelló de la Puríssima. Les columnetes adossades són molt simplifi­cades i el capitell galrebé s'ha convertit en abstracte.

Foto 46
 Detall d'una finestra de planta baixa a la façana lateral nord del pavelló de la Puríssima. La decoració de les columnetes adossades i la llinda consisteix en motius de pinyes prefe­rent.



47

48



Foto 47
 Perspectiva de la façana lateral nord del pavelló de la Puríssima amb grans columnes a la planta semisoterrani, finestres individualitzades a la planta baixa i corregudes al primer pis.

Foto 48
 Columna de la planta semisoterrani de la façana lateral nord del pavelló de la Puríssima, enllaçant les arcades de maó. El capitell, encara que molt desenvolupat, és d'inspiració gòtica. La base, troncocònica amb anells, es recolza sobre un pedestal i suporta el fust de maó vidrat.



49

Foto 49
Finestres del primer pis de la façana lateral sud amb columnetes jòniques adossades i mènsula-llinda amb ornamentació floral.



50



51

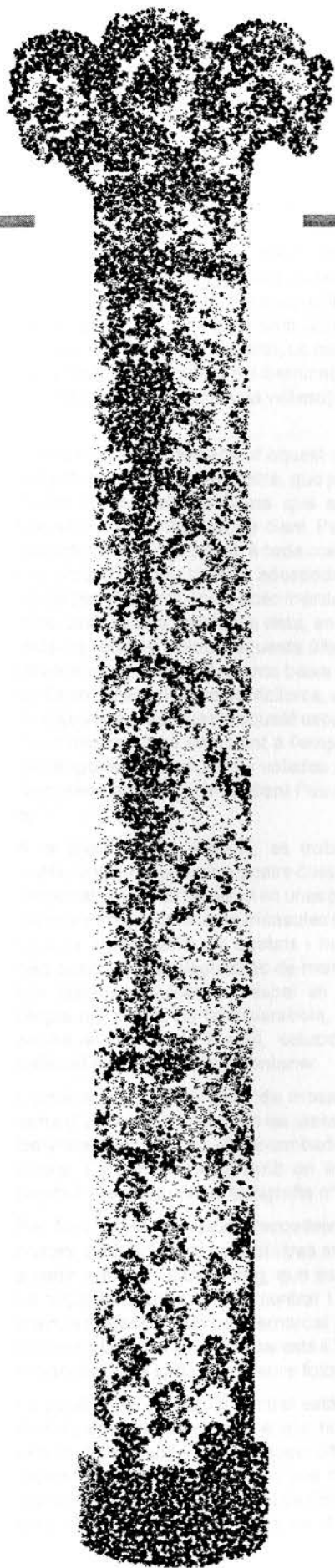
Foto 50
Detall de l'angle de la façana posterior del pavelló de Sta. Apolònia. La columna és d'inspiració gòtica i el seu capitell es reproduïx a les pilastres de maó que emmarquen les obertures.

Foto 51
Detall de l'entrada al pavelló d'operacions amb pòrtic sobre columnes de capitell cúbic d'ornamentació jònica simplificada, i decoració esculpida amb àngel de pedra sobre gran mènsula a l'angle.

52



Foto 52
Vista frontal del pavelló d'operacions centrant el recinte, des del pavelló d'Administració.



DECORACIÓ FONDA ESPAÑA

Ubicació:

Carrer de Sant Pau, 9-11.

Dates:

1902-1903. Projecte i decoració.

1904. Obtenció del 1º Premi de l'Ajuntament de Barcelona.

Propietari:

Miquel Salvadó i Llorens. Srs. Riu i de Martí.

Us:

Hotel restaurant.

Col.laboradors:

L'escultor Eusebi Arnau i Mascort, Taller d'escultura d'Alfons Juyol i Bach (1860-1917), Mosaic de Mario Maragliano i Navone.

Documentació:

Fotos columnes i capitells del seu moment: pàgines 292-293-294-295, Anuario Estadístico de la Ciudad de Barcelona. Año IV, 1905.

No expedient a l'Arxiu Administratiu Municipal.

L'EDIFICI

La Fonda España, està ubicada a l'edifici del carrer de Sant Pau nº 11, i es va ampliar construint un edifici al solar colindant nº 9, a l'any 1863, per l'arquitecte Josep Buxareu i Gallart.

Als voltants de l'any 1903, Domènech i Montaner va realitzar la renovació interior de la Fonda. Posteriorment, al llarg dels anys, ha canviat de propietari varies vegades, i ha sofert moltes vicissituds. Malgrat això, encara és reconeixible la seva actuació a la Recepció, a l'antic Saló de descans i lectura convertit avui en cafeteria, al Menjador dels hostes, i al Menjador del restaurant, així com petits elements d'ornamentació en parets i terres de l'edifici.

La recepció és un espai amb una columna al mig que sosté una jàssera recolzada en pilastres amb mènsules decorades amb dues fulles grans. La columna té un llum de llautó en forma de dos lleons que sostenen les bombetes. La part baixa de les pilastres és de marbre de color beige. A la part superior dels arribadors, hi ha una franja de marbre a la qual hi ha, gravades en dos nivells,

inscripcions relatives a la cortesia del món de l'hosteleria. Tocant al sostre hi ha els emblemes de Lleó, Navarra, Aragó i Catalunya, i la Creu de Sant Jordi (veure fotografies nº 2 i 3).

A l'esquerra de la recepció, es troba l'antic Saló de descans i lectura convertit avui en cafeteria, a la qual imprimeixen el caràcter de l'espai dos elements: una llar de foc d'alabastre de l'escultor Eusebi Arnau, decorada per un escut d'Espanya, per sota i a l'esquerra de la boca de la llar de foc, una jove amb un infant als braços, i contraposant-se a l'altre cantó, un ancià (la vida i la mort de la porta de l'església del Seminari de Comillas, aquí convertides en la joventut i la vellesa) (veure fotografia nº 5).

L'altre element a destacar d'aquest espai, és el conjunt estructural que sosté el sostre, que parteix l'espai per la meitat de la mateixa forma que a la Biblioteca i la Secretaria de l'Hospital de Sant Pau. Aquest conjunt estructural està compost, a cada costat de l'estança, per una columna i una pilastra adossada a la paret, unides pel pedestal al terra, i per l'àbac mensulat al sostre. Sobre elles, una jàssera metàl·lica vista, en la que s'han deixat vists els rebllons; solució aquesta última que Domènech i Montaner aplicarà a la planta baixa de la façana lateral del Gran Hotel de Palma de Mallorca, amb unes columnes de disseny similar a les d'aquest espai. L'àbac mensulat té un disseny molt semblant a l'emprat a les mènsules que suporten les columnes volades de la Biblioteca i la Secretaria de l'Hospital de Sant Pau (veure fotografia nº 8).

A la dreta de la recepció, es troba el menjador del restaurant, on apareixen al sostre dues jàsseres revestides de mosaics, que es recolzen en unes pilastres adossades als murs, mitjançant unes mènsules (no perfilades) amb figurats animalístics als costats i heràldica central. La part baixa de les pilastres és de marbre de color beige. Les jàsseres divideixen l'espai en tres subespais. A l'espai del mig hi ha una claraboia, que crea una llum zenital al centre de l'espai, solució arquitectònica ja habitual en Domènech i Montaner.

L'ornamentació és a base de mosaics i fusta, amb el tema d'un peix a l'aplacat de les jàsseres, mentres que a les voltes del sostre i els arrambadors, els temes són florals. Es complementa amb un llum de llautó a les parets i al sostre (veure fotografia nº 4).

Pel fons de la recepció s'accedeix al menjador dels hostes, amb un espai central i tres subespais situats un a cada extrem i l'altre al mig, que és per on s'accedeix. La separació entre l'espai central i cada subespai es realitza mitjançant un pas remarcant per una columna a cada banda. El centre de l'espai està il·luminat zenitalment mitjançant una claraboia (veure fotografia nº 12).

La paret lliure de l'espai central està decorada amb un mosaic amb tema marí, en el que hi ha quatre sirenes i peixos de la mediterrània. Aquest últim motiu és el que repetirà a tot arreu. Però allò que destaca realment a l'ornamentació d'aquest espai és l'arrambador, realitzat amb una quadrícula de fusta en diagonal, repleta de

casquets o semiesferes de ceràmica de colors blau i blanc. Els motius són heràldics relacionats amb Espanya.

Del que queda de l'actuació de Domènech i Montaner, resta per destacar: la composició dels finestrals dels corredors que donen al pati, que uneix dues plantes, remarcant la llinda mensulada de la segona planta i fent sobresortir les pilastres; els mosaics als replans de l'escala, un amb un àliga i un altre amb un gerro amb girasol; una pica suportada per una columneta de marbre; les pilastres dels corredors de les habitacions amb un capitell amb forma de "semivoluta jònica"; i les columnes de fosa amb capitells acartel·lats, situades al magatzem que hi ha darrera del menjador d'hostes.

CONCLUSIONS

En aquesta obra s'aprecia clarament com Domènech i Montaner classifica els espais per mitjà de l'estructura espacial i de l'ornamentació. L'espai més important és el menjador d'hostes, amb llum zenital, columnes de disseny clàssic que marquen tres subespais, i decoració mural a base de ceràmica, mosaic i fusta, rics en colors.

El segon espai en importància és el menjador del restaurant, amb un tractament semblant a l'anterior, però amb diferències subtils, com ara la posició lateral respecte a la recepció, la substitució de les columnes amb capitells per pilastres amb mènsules, o el tractament més uniforme de la decoració de les parets, sense un gran mural.

El tercer espai és l'antic Saló de descans i lectura convertit avui en cafeteria, un espai més íntim i acollidor, de dimensions més reduïdes, però no per això menys noble que el menjador d'hostes, ja que els usuaris són els propis hostes. Domènech i Montaner col·loca en aquest espai columnes amb un disseny no tan rígid com ara el clàssic, sinó més plàstic i informal, (fins i tot mostrant racionalment la jàssera de ferro), que divideixen l'espai en dos subespais. A més, l'ornamentació gairebé desapareix, per centrar-la en una gran llar de foc, sinònim de llar pels viatgers.

La relació del tractament d'espais entre el menjador d'hostes i l'antic Saló de descans i lectura, és semblant a la de la Sala d'Actes i la Biblioteca o Secretaria de l'Hospital de Sant Pau.

LES COLUMNES

Troben les columnes al mig de la recepció, al Menjador d'hostes, a l'antic Saló de descans i lectura, i al magatzem.

El primer tipus és el constituït per la columna situada a la recepció.

La columna és de secció circular, amb la base de pedra, l'arrambador de marbre de color beige, i el fust i el capitell de color ocre.

La base és un element circular de secció més gran que el fust, amb la part superior arrodonida. Aquesta base és del tipus "Base Comillas".

El fust és de secció circular, i té una primera part amb un arrambador de marbre que dona al fust una secció octogonal. Per sobre, una motllura que suporta un llum, i la part alta estriada, amb forma lleugerament troncocònica.

El capitell té una forma cúbica d'origen bizantí, amb una flor de gira-sol al mig de cada cara. Aquest capitell té una composició que recorda el capitell corinti romànic (veure fotografies nº 1 i 3) (quadre 14-B-5).

El segon tipus és el de les columnes situades al menjador d'hostes.

La columna és de secció circular, amb la base de marbre vermell i la resta de pedra (veure fotografia nº 12).

La base és llisa i arriba fins a una alçada similar a la d'un pedestal, i queda destacada pel canvi de material (veure fotografia nº 11).

El fust és estriat, de secció circular, amb forma lleugerament troncocònica.

El capitell és llis, i té una forma de copa oberta, que al mig té una mena de corona oberta de fulles. El capitell suporta una mènsula estriada per dins (sembla una grapa invertida). Aquest capitell troba la seva inspiració al capitell egipci campaniforme (veure fotografia nº 9) (quadre 14-B-3).

El tercer tipus és el de les columnes situades al Saló de descans i lectura.

La columna és de secció circular, amb la base i el capitell de pedra, i el fust de marbre de color marró (veure fotografia nº 8).

La base està sobre un pedestal compartit amb la pilastra, mentre que el pedestal és un paral·lelepípede recte de gran alçada, amb els vèrtex superiors arrodonits per adaptar-se a la base de secció circular. Les cares del pedestal tenen gravades unes rosasses. La base està conformada per un torus de forma molt plana i tres astràgals. Per sobre continua (encara que com si fos ja el fust) una mica més ample, amb uns dibuixos gravats de temes florals, que s'uneixen a la pilastra amb uns calats petris que segueixen els dibuixos gravats. Aquesta base és del tipus "Base Rull" (veure fotografia nº 7).

El fust és llis de secció circular.

El capitell té insinuat un astràgal, on arrenquen estries obliqües que suporten grans carreus de pedra, tipus capitell cúbic, amb gravats anellars i florals a les cantonades. A continuació apareix una gran mènsula, altre cop tipus "grapa" (pedra estriada a la part central, llisa als costats), com a la tipologia segona. Aquest capitell és del tipus "Capitell cúbic Hospital" (veure fotografia nº 6) (quadre 14-C-1).

El quart tipus és el de les columnes situades al magatzem.

La columna és de secció circular de fosa.

La base no es destaca.

El fust és de secció circular.

El capitell té un astràgal a la part inferior, i un altre astràgal i un àbac a la part superior. Entre ambdós elements se situen dues cartelles, (sota les jàsseres), amb un perfil en forma de copa que recorda al capitell de l'Editorial Montaner i Simon (veure fotografia nº 10) (quadre 14-C-8).

CONCLUSIONS

A les columnes del Saló, Domènech i Montaner ha donat un pas més a l'evolució del seu sistema columnari, doncs fins ara s'havia limitat primer a fer una simplificació i esquematització dels ordres clàssics, després va continuar barrejant elements antics, clàssics, romànics, o gòtics, i trencant a més amb les proporcions. Posteriorment evoluciona introduint els temes florals amb formes que expressen clarament la seva funció purament decorativa, i coexistent amb l'anterior, introdueix el canvi d'escala que acusa la desproporció dels elements entre si, aconseguint elements de gran expressivitat i caràcter, com és el cas d'aquestes columnes.



1

Foto 1
Capitell de la columna de la recepció de la Fonda Espanya, de forma semblant a la cúbica-bizantina amb decoració floral a les cares i llines als angles. La part superior és dentada i en conjunt recorda l'organització d'un capitell romànic.



2

Foto 2
Ménsula de pilastra adossada del menjador de la Fonda que dona al carrer. Fa la funció de capitell, amb decoració heràldica amb animals fantàstics.



3

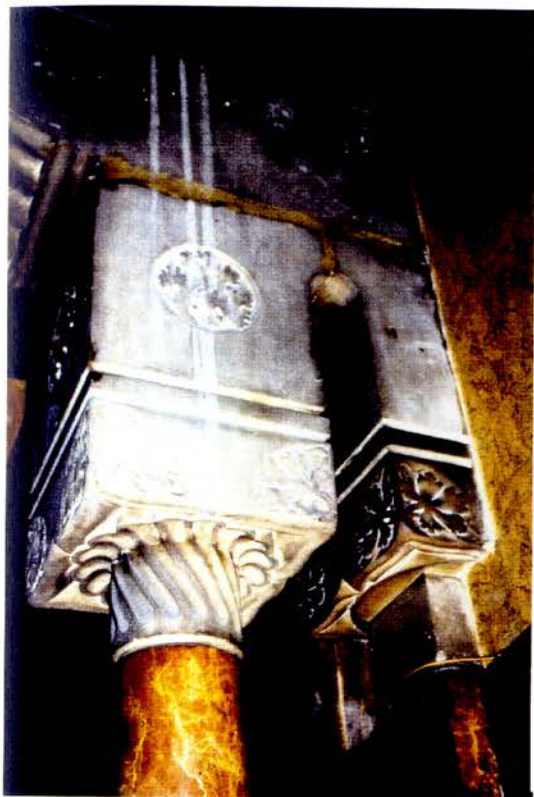
Foto 3
Columna de Recepció de la Fonda amb base llisa fust a la part baixa tractat com arrambador de marbre i a la part superior amb estries. Aquestes dues parts queden separades per una motllura daurada que suporta el llum. El capitell és en pedra, amb motius vegetals.

4



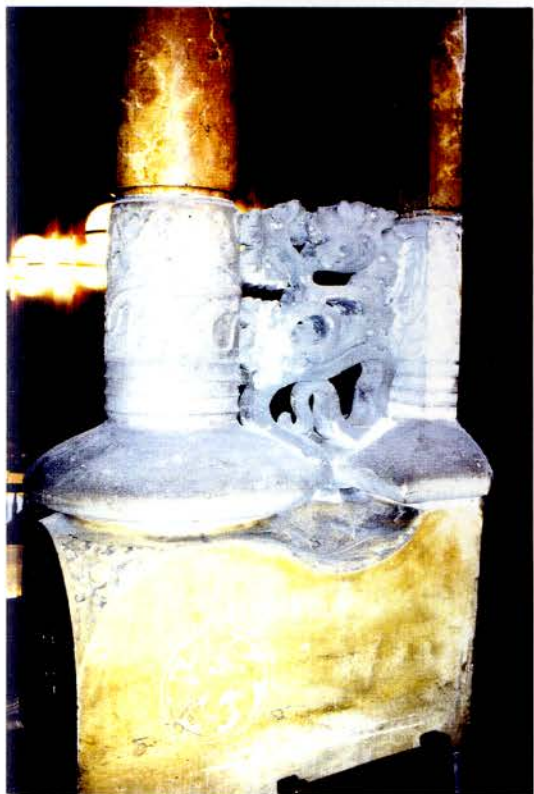
Foto 4
Vista general del menjador de la Fonda Espanya que dona al carrer, decorat amb arrambadors ceràmics, penjadors correguts de fusta, fris ornamental a les jàsseres i pilastres de marbre adossades amb mènsules esculpides en pedra. La porta esquerra del fons comunica amb l'altre menjador d'hostes.





6

7



8

9

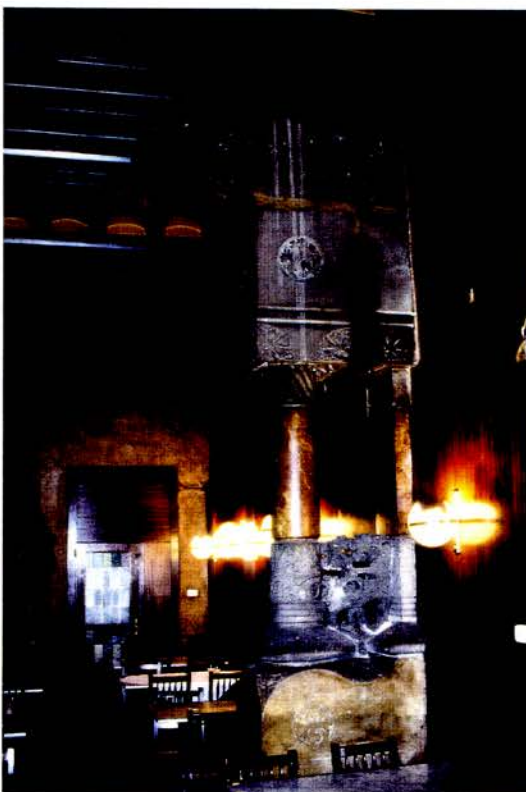


Foto 5
Esplèndida llar de foc
esculpida per Eusebi Ar-
nau a l'antiga sala de
lectura o descans, avui
cafeteria molt reformada
amb elements moderns
Està decorada amb temes
de joventut i vellesa
contraposats envoltant
un grup de "putti" sota
gran escut heràldic cor-
onat.

Foto 6
Parell de columna i pla-
lastra laterals a la sala
de descans de la Fonda
Espanya unides per la
mènula superior. El ca-
pitell és del tipus cúbic
amb incisions vegetals
als angles. El fust és
de marbre vermellós.

Foto 7
Part inferior de les ma-
teixes columnes de la
sala de descans de la
Fonda Espanya, sobre
pedestal comú. La base
també en pedra, es de-
cora, a la part superior,
amb baixrelleus de tema
floral sobre anells dels
astràgalos.

Foto 8
Conjunt de columna i
pilastra unides per pe-
destal i mènula, amb
ornamentació vegetal
gravada en pedra a les
parts superior i infe-
rior i fust llis verme-
llós, de la sala de des-
cans de la Fonda Es-
panya.



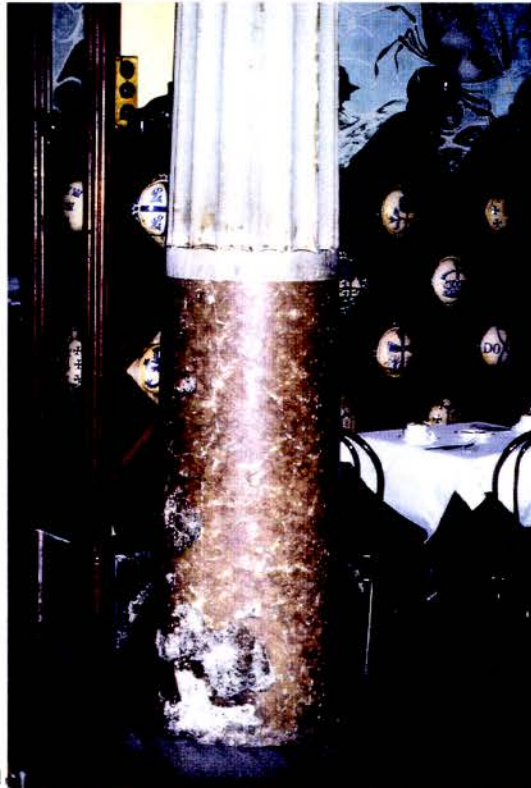
Foto 9
Part superior de columna
en pedra del menjador
d'hostes de la Fonda Es-
panya, amb capitell sem-
blant al palmiforme egipci,
sota mènula que su-
porta jàssera metàl·lica.

9



10

Foto 10
Capitell de columna de
fosa del magatzem de la
Fonda Espanya amb dues
carteles sobre astràgal,
suportant jàssera
metàl·lica.



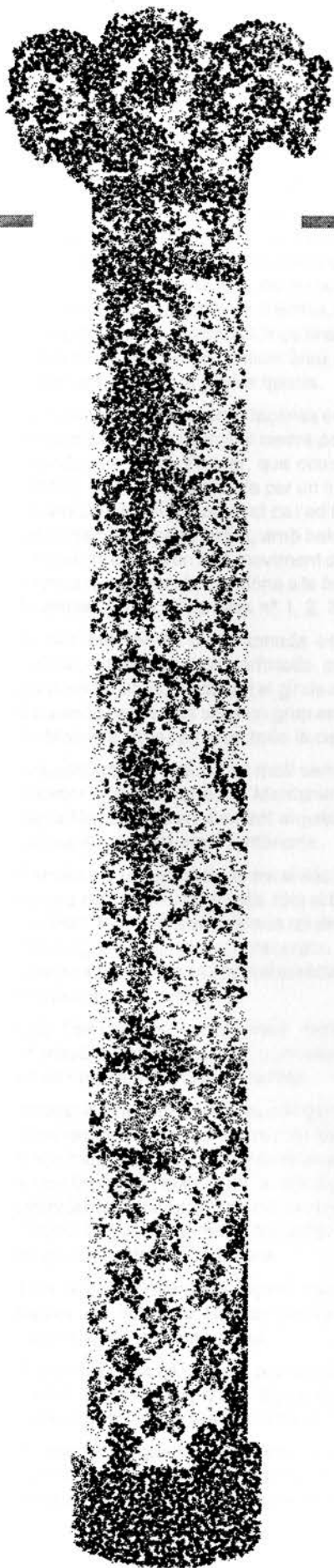
11

Foto 11
Part inferior d'una de
de les columnes del men-
jador d'hostes. La base
és alta, llisa, de mar-
bre vermellós, clavada
directament al terra,
mentres que el fust, en
pedra, és estríat.

12



Foto 12
Vista general del men-
jador d'hostes amb grans
columnes de pedra i mar-
bre que suporten les
jàsseres mitjançant grans
mènules. Els murs
estan molt decorats
amb arrambadors de fus-
ta a la part inferior
i mosaic amb temes ma-
rins a la part superior.



GRAN HOTEL DE PALMA DE MALLORCA

Ubicació:

Plaça Weyler, 7 (l'indant carrer Pueyo). Palma de Mallorca.

Dates:

7-1-1901. Projecte Lluís Domènech i Montaner.

11-3-1901. Direcció d'obres: Jaime Aleñar.

3-4-1901. Sol.licitud autorització d'execució d'obres.

(Archivo Municipal de Palma. Expedientes de obras particulares, Casco y Arrabales. Nº21, año 1901).

1901. Començament del treball.

1903. Finalització.

1942. Reforma per oficines de l'Institut Nacional de Previsión, pels arquitectes Eduardo de Garay i Enrique Juncosa.

La reforma va alterar gairebé completament la distribució i decoració de l'interior; a l'exterior es varen cegar els finestrals dels arcs de la planta baixa i van amputar-se els acabaments de la façana.

(Archivo Municipal de Palma, Expedientes de obras particulares, Casco y Arrabales. Nº780, año 1942).

1990-1993 Reforma i restauració per Centre Cultural de La Caixa, pels arquitectes Pere Nicolau i Jaume Martínez.

Propietari:

Juan Palmer. Promotor: Juan Mir.

Fundació "La Caixa".

Us:

Hotel. Institut Nacional de Previsión. Jutjats i oficina del cens. Actualment Centre Cultural de La Caixa.

Col.laboradors:

Joaquín Mir i Rusinyol. Marqueteria i mobles Puigdengoles. Pintures Vilaró.

Documentació:

Dibuixos: Projecte de Façana, Carrer Pueyo. Projecte de planta baixa (Arxiu Ajuntament de Palma de Mallorca).

Fotos de l'època, Archivo Andreu Muntaner (Palma de Mallorca), Fundació La Caixa.

L'EDIFICI

L'edifici ocupa un solar en cantonada, deixant un petit jardí a l'interior, i es compon, a més dels soterranis, de planta baixa i pisos primer, segon, tercer i quart.

Les façanes tenen una composició molt semblant a d'altres edificis projectats per Domènech i Montaner, ressaltant un sòcol molt perforat amb columnes, semblant a una llotja o porxada, que correspon a la planta baixa; un cos central massís amb balcons, que són les plantes primera, segona, i tercera; i el coronament format per un fris de finestres i rajoles de color blau, blanc i amb reflexes metàl·lics, que és la planta quarta.

La composició de les dues façanes està diferenciada per l'existència d'una tribuna al centre de la façana principal situada a la plaça Weyler, que ocupa el cos central de l'edifici, i que està rematada per un frontó esgraonat que sobresurt per sobre del terrat de l'edifici. L'altra façana té un ritme constant de forats, amb balcons a portell al cos central, que dóna un cert moviment d'interès a la façana, i trenca la monotonia que dóna a la façana el ritme de les finestres (veure fotografies nº 1, 2, 3, 4 i 5).

Al cos central de la cantonada es situa una galeria rodona, o torrassa molt perforada, que fa de xarnera de les dues façanes, realitzant el gir de la façana. Per sobre d'aquesta galeria, es situa un grup escultòric amb l'escut de Mallorca, que remarca més la cantonada.

Aquesta galeria rodona és molt semblant a la torrassa-mirador que Domènech i Montaner va dissenyar a la Casa Navàs, i és un element arquitectònic que sempre utilitza als edificis amb cantonada.

Remarcant la separació entre el sòcol i el cos central, hi ha una petita cornisa. A més, tots els balcons de la planta principal tenen una balustrada de pedra calada, amb la flor del gira-sol com a tema decoratiu. També es remarca la separació del cos central i el coronament per una doble cornisa molt acusada.

Les finestres són de línies molt verticals, tenint alternativament o un balcó, o un element decoratiu que uneix verticalment dues finestres.

Aquest element decoratiu es compon de dues columnes adossades o pinacles, entre mig dels quals hi ha una llinda mensulada decorada amb un arc de ferradura que arriba fins la part inferior de l'ampit de la finestra superior, tenint la resta motius d'ornamentació vegetals o heràldics. Aquest conjunt és el motiu decoratiu que es repeteix per tot el cos central de la façana.

Tota la policromia de la façana es concentra al fris de rajoles de colors a l'última planta, i als pedestals i columnes de la planta baixa.

A la llinda de la galeria del primer pis, sobre l'entrada a l'Hotel, hi ha el bust d'una figura femenina amb llarga cabellera, molt semblant a la de la Casa Lamadrid.

A l'interior no queda del projecte original més que unes columnes de fosa a la planta baixa. A la resta és irreconeixible l'autoria de Domènech i Montaner.

CONCLUSIONS

En aquest edifici trobem elements que recorden molt la Casa Navàs de Reus i altres obres anteriors, com són la llotja de la planta baixa, la balustrada de pedra calada del primer pis, la tribuna central i la de la cantonada, el pinyó del coronament o la composició de forats de la façana lateral. Aquests elements juntament amb el tractament de l'últim pis, i el tractament cromàtic de la façana, anuncien la Casa Fuster.

Dins d'aquest conjunt d'ornamentació floral, està present la racionalitat dels plantejaments constructius de Domènech i Montaner, tant a l'ús dels materials nous, com a la valoració de la seva expressivitat. Com el que es manifesta a l'estintolament del mur de la façana lateral, que deixa vista una jàssera en gelosia de tres vanos, recolzada en mènsules als extrems i en dos parells de columnes en partició tripartita (veure fotografia nº 9).

LES COLUMNES

Hi ha columnes als següents llocs:

Conformant la llotja a la planta baixa, una sèrie de parells de columnes amb arcs trilobulats o rebaixats, i a la finestra de l'última planta de la cantonada, sota el pinyó, dues columnes que parteixen la finestra amb una partició serliana.

A l'interior, a la planta baixa, hi ha quatre columnes de fosa.

A les finestres del cos central apareixen columnes adossades o pinacles que neixen d'un casquet o semiesfera vegetal, el fust del qual és estriat. Al mig tenen una mena de capitell que és una corona, (igual als capitells de les finestres de la Casa Navàs); continua la columna del tipus salomònica vegetal, i acaba en un capitell quadrat, conformant cada cara per una flor.

Les finestres de l'últim pis tenen adossades, a cada banda, unes columnes amb un capitell vegetal, a nivell de la llinda. La columna continua fins la cornisa, on hi ha un altre capitell cúbic amb relleus vegetals als vèrtex. Aquest últim capitell, molt simplificat, s'assembla als de la planta baixa (veure fotografia nº 5).

El primer tipus és el de les columnes situades a la planta baixa de la façana.

La columna és de secció circular, amb el pedestal de marbre negre i vermellós, i la base, el fust, i el capitell de marbre de color beige.

La base està sobre un pedestal compartit cada dues columnes. El pedestal té una primera part que és un paral·lelepíped recte de gran alçada de marbre negre, per sobre del qual hi ha un segon cos de marbre vermellós, més petit, de línies horitzontals amb motlures. La base està conformada per un torus de forma molt plana, i dos astràgals. Aquesta base és del tipus "Base Rull".

El fust és llis, de secció circular.

El capitell té insinuats dos astràgals; entre mig d'ells es situen estries obliqües, que suporten un gran carreu de pedra, tipus capitell cúbic, amb gravats florals a les cantonades. A continuació surten dos anells que marquen l'àbac, i per sobre de l'àbac hi ha l'arrencament dels arcs. Aquest capitell és del tipus "Capitell cúbic Hospital" (veure fotografies nº 10 i 11) (quadre 15-C-1).

Tota aquesta columna és molt semblant a les situades al Saló de descans i lectura de la Fonda Espanya, que després Domènech i Montaner tornarà a utilitzar a la planta baixa de la Casa Lleó Morera, encara que amb el capitell de collaret floral.

A la planta baixa de la façana lateral hi ha les mateixes columnes, però mes esveltes, amb el fust estriat, i amb el pedestal només d'una peça de marbre de color negre (veure fotografies nº 9 i 11).

El segon tipus és el de les columnes situades a la finestra de l'última planta de la cantonada.

La columna és de secció circular, de pedra.

La base és tan alta com un pedestal, i és un element de secció circular més gran que el fust, amb la part superior arrodonida. Aquesta base és del tipus "Base Comillas".

El fust és de secció circular.

El capitell té un astràgal a la part inferior, i un àbac a la part superior. Entre ambdós elements continua el fust de la columna, i es situen dues carteles, (sota les llindes) amb un perfil en forma de copa que recorda al capitell de l'Editorial Montaner i Simon. Aquest capitell és igual al de la columna de fosa del magatzem de la Fonda Espanya (veure fotografia nº 6) (quadre 15-C-8).

El tercer tipus és el de les columnes situades a l'interior de la planta baixa.

La columna és de secció circular, de fosa.

La base està sobre un pedestal de secció octogonal, i està composta per un torus i un astràgal. El conjunt és d'estil gòtic.

El fust és de secció circular.

El capitell té un astràgal a la part inferior, i un àbac a la part superior. Entre ambdós elements, hi ha una primera part en què continua el fust de la columna, i després es situa una forma de copa molt acusada. Entre l'astràgal i l'àbac apareixen quatre carteles, amb un perfil en forma de copa molt semblant al capitell de l'Editorial Montaner i Simon. Cada cara de les quatre carteles està decorada amb una flor situada allà on el perfil de la cartela s'arrodoneix com una voluta (veure fotografia nº 8) (quadre 15-C-9).

del Cementiri de Comillas, a l'entrada del Pavelló d'Administració de l'Hospital de Sant Pau, i a el Saló de descans de la Fonda Espanya, i tornarà a sortir a les obres més importants de l'última època, com són la Casa Lleó Morera, el Palau de la Música, i la Casa Fuster.

A les columnes de pedra de la finestra de l'última planta de la cantonada, Domènech i Montaner aplica a la pedra l'esquematzació estructural del capitell, mitjançant l'acartelament del mateix. Solució pròpia de la tecnologia del ferro, que apareix lògicament als capitells de fosa de la planta baixa d'aquesta mateixa obra.

Això ja ho havia experimentat Domènech i Montaner a l'Editorial Montaner i Simon, a l'Ateneo Catalanista de Canet de Mar, i a la Casa Roura de Canet de Mar.

A tota l'obra de Domènech i Montaner sempre hi ha la inquietut de trobar un nou llenguatge pels capitells, que fa que barregi les experiències dels materials, ferro i pedra, en la seva composició.

CONCLUSIONS

L'aparició dels parells de columnes en el pla de la planta baixa de la façana, com a solució estructural i com a element compositiu i definitori de l'espai, pertany al llenguatge arquitectònic de Domènech i Montaner des dels començaments de la seva obra.

La primera vegada que l'utilitza és al Cafè-Restaurant de l'Exposició de 1888. Després torna a aparèixer a la porta



1

Foto 1
 Detall de la profusa ornamentació de la balustrada que uneix les tribunes dels pisos primer i segon del Gran Hotel, a la façana de la plaça.



2

Foto 2
 Detall de l'ornamentació de la balustrada de la tribuna del primer pis del Gran Hotel, la qual està coronada per una altra de composició també molt modernista, a la façana de la plaça.



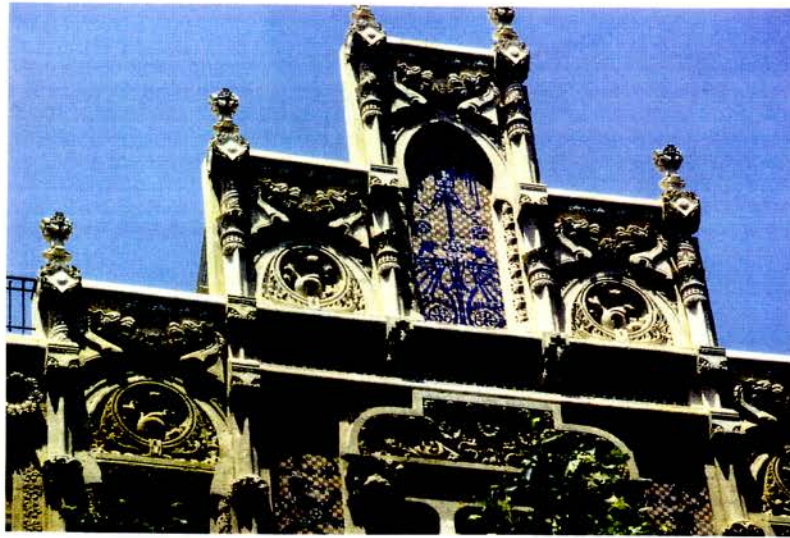
3

Foto 3
 Façana del Gran Hotel de Palma de Mallorca a la part alta de la plaça. Es compon de planta baixa (totalment canviada) i quatre pisos amb tres obertures, les centrals de les quals són tancades a mode de tribuna, molt ornamentades.



4

Foto 4
 Vista general de l'edifici del Gran Hotel de Palma ocupant un solar en cantonada, amb planta baixa i quatre pisos.



5

Foto 5
 Detall del coronament de la façana del Gran Hotel sobre la façana de la plaça, que combina decoració esculpida en pedra amb plafons de mosaic ceràmic, amb motius i composició clarament modernistes.



6



Foto 6
 Aspecte actual del coronament ornamental de la cantonada després de la seva rehabilitació. Consisteixen dues figures emmarcant l'escut de Mallorca, sobre rètol de l'edifici: Gran Hotel, envoltats per elements florals i dentats.

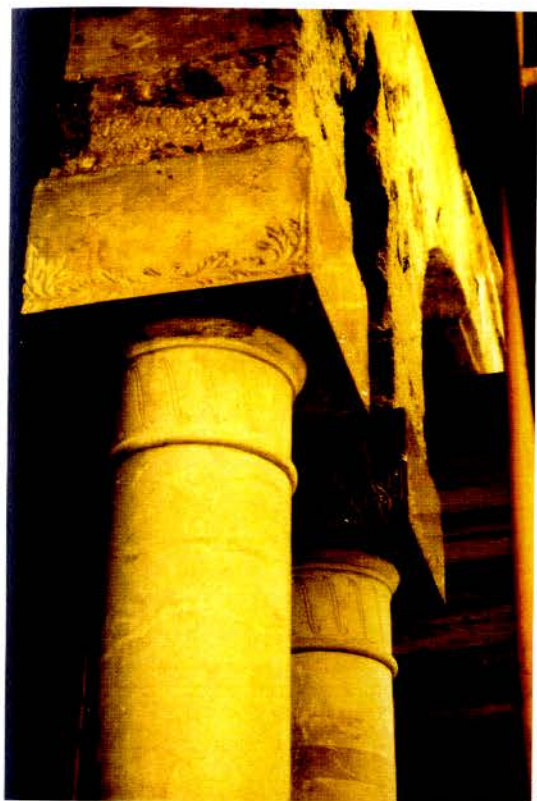
7

Foto 7
 Detall d'un capitell de columna a la cantonada del pis superior del Gran Hotel. Tot i que és de pedra, està tractat com una columna de fosa.

8



Foto 8
 Detall de capitell de columnade fosa amb quatre cartelles decorades amb flors individualitzades, situada a l'interior de la planta baixa del Gran Hotel de Palma.



9

10



Foto 9
 Detall de la part superior de columnes aparellades a l'interior de la planta baixa del Gran Hotel sota jàssera metàl·lica original vista. Aquestes columnes es corresponen amb les de la façana del carrer Pueyo. Els capitells entre dos astràgals tenen incisions obliqües i suporten grans carreus també de pedra a mode dels capitells cúbics d'obres anteriors.

Foto 10
 Detall de la part superior de les columnes que emmarquen l'entrada principal al Gran Hotel, molt semblants a les de la fotografia anterior, però amb el fust llis i no pas estriat. Aquest és l'estat abans de la seva restauració.



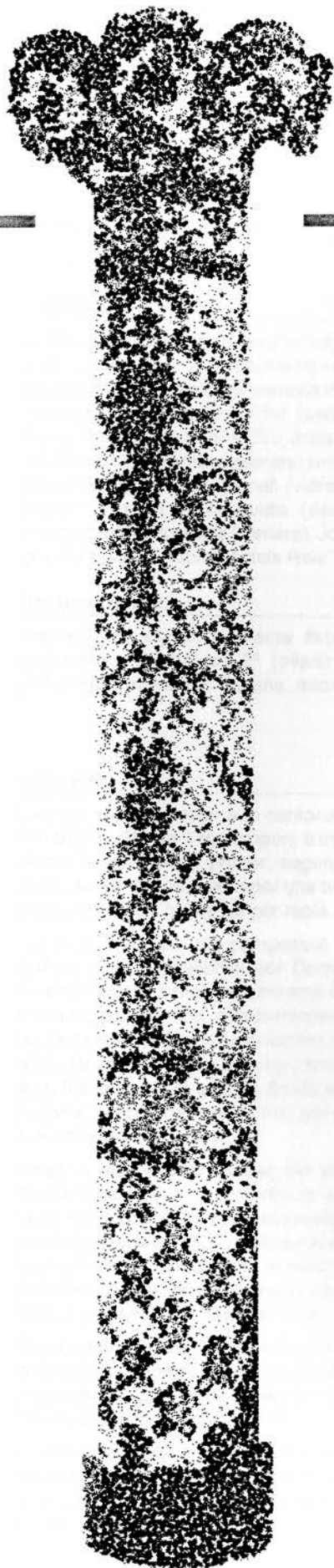
11

12



Foto 11
 Aspecte actual de les columnes de l'entrada principal al Gran Hotel cantonada del cel obert, després de la restauració. Es pot apreciar que, malgrat la semblança compositiva amb les del carrer Pueyo, es diferencien en el seu tamany i en el tipus de cos superior que suporten.

Foto 12
 Columnes aparellades de la planta baixa del Gran Hotel, a la façana del carrer Pueyo. Es pot veure el canvi destructiu sofert en aquesta zona contrastant la planta baixa amb les superiors.



CASA LLEÓ-MORERA

Ubicació:

Passeig de Gràcia, 35 (cantonada Consell de Cent).

Dates:

1903-1905. Projecte i construcció: Lluís Domènech i Montaner.

17-7-1903. Sol.licitud permís reforma façana per Francisca Morera Ortiz.

29-12-1903. Aprovat l'enderrocar i reconstruir la façana, col·locar-hi 3 tribunes de pedra en pis principal, i verificar obres interiors. Sol.licitud per A. Lleó Morera.

1904. Permís a Francisca Morera per obres de reforma. Aquesta dona poders al seu fill i hereu, Alberto Lleó Morera.

1905. Obtenció del 1º Premi de l'Ajuntament de Barcelona.

21-5-1906. Sol.licitud per part de A. Lleó Morera de permís per llogar pisos de la casa Lleó Morera, un cop acabades ja les obres de reforma.

(Arxiu Administratiu Municipal. Expedient 10831-1903). (ESP).

1937. Va ser enderrocat el temple a causa de l'impacte d'un projectil.

1943. El decorador Francesc Ferrer i Bartolomé, realitza la transformació del local de la planta baixa, anul·lant les lluerns de la planta soterrani, i enderrocant els balcons de la planta baixa i les escultures de les copes jardineres amb les dones d'Eusebi Arnau.

Ha desaparegut les escultures de dones existents a les columnes de la tribuna-galeria de la cantonada; i el monolit d'imatgeria que hi figurava entre els dos balcons centrals del tercer pis.

1987-1988. Restauració de la planta principal i instal·lació del Patronat de Turisme: Mireia Riera.

1988-1989. Restauració i reposició del templet al coronament de la façana: Oscar Tusquets i Carles Diaz.

1991. Reposició parcial de la façana de la planta baixa: Oscar Tusquets i Carles Diaz.

Propietari:

Francisca Morera Ortiz. Alberto Lleó Morera.

1943. Companyia d'assegurances Bilbao.

1986. Mútua del Col·legi d'Advocats.

Us:

Habitatge.

Botiga a la planta baixa ocupada pels germans Audouard, Pianos Izàbal, Loewe.

Catalogació Patrimonial:

Categoria B, cap. II.

Col.laboradors:

Eusebi Arnau (decoració escultòrica de les façanes amb la col.laboració de Pere Quintana i Alfons Juyol), Lluís Bru (decoració ceràmica d'aquests mateixos paraments exteriors), Enric Serra i Fiter (ceràmiques interiors), Mario Maragliano i Lluís Bru (mosaïcs), Josep Pey i Farriol (disseny de marqueteries i pintures ornamentals), Antoni Rigalt i Jeroni Granell (vidreres emplomades) i Gaspar Homar i Mezquida (decoració general i amoblament dels espais interiors), Joan Carreras (escultura del relleu "l'Adoració dels Reis", talla de fusta).

Documentació:

Plànols (no signats): Planta façana Pis Principal (columnes), Planta pis 2º (pilastres), Planta pis 1º (columnes i pilastres), Façana, microfilmades.

L'EDIFICI

L'edifici ocupa un solar a la cantonada d'un xamfrà del Passeig de Gràcia, i es compon, a més del soterrani, de planta baixa, i pisos primer, segon, tercer i quart. La planta baixa està ocupada per una botiga, i a la resta de plantes hi ha un habitatge per replà.

Les façanes tenen una composició bàsica semblant a d'altres edificis projectats per Domènech i Montaner, ressaltant un sòcol molt perforat amb columnes semblant a una llotja o porxada, que correspon a la planta baixa i les llanternes de la planta soterrani; un cos central, que són les plantes primera, segona i tercera, bastant massís amb balcons, en el què els forats van decreixent amb l'alçada; i el coronament format per un fris de finestres, que és la planta quarta.

Degut a les característiques del xamfrà de la trama Cerdà, que no dóna preferència a cap de les dues façanes, Domènech i Montaner realitza, per primer cop, un edifici amb la composició de les dues façanes simètrica respecte a la cantonada, donant-les-hi una lectura semblant. A més, renuncia a la composició tripartita a la façana principal, tan habitual en ell.

Seguint aquest criteri, situa els accesos de l'edifici (esca-la de veïns, botiga), a l'extrem de cada façana, junt a les mitgeres, en una posició semblant a la de la Casa Thomas (veure fotografia nº 1).

A la cantonada situa un element ròtula, per facilitar el gir de la façana, amb una successió d'elements que, seguint la llei general de composició de les façanes, emfasitzen aquest punt de la façana.

La façana de la planta baixa és una alternància d'arcs rebaixats i trilobulats, suportats per columnes, amb un tractament que recorda molt a la planta baixa de la façana principal del Gran Hotel de Palma de Mallorca, encara que els capitells allí eren cúbics, i aquí són un collaret de flors. Els grans arcs rebaixats allotgen els balcons de la planta baixa i les llanternes de la planta soterrani, situant al mig de la barana de ferro les escultures de les copes jardineres amb les dones d'Eusebi Arnau, solució formal que recorda a la de la Casa Thomas, i que és un precedent directe de la Casa Sola de Olot.

La unió dels forats de dues plantes consecutives per un element arquitectònic globalitzador és una constant a l'obra de Domènech i Montaner, que ja apareix a l'Editorial Montaner i Simon, i després a la Casa Thomas, l'Institut Pere Mata, al Palau de la Música i la Casa Solà d'Olot.

A la planta primera, es situa una columnata, amb barana de ferro i garlandes de pedra, que abasta gairebé tota la longitud de cada façana, i que es transforma en una tribuna-galeria rodona a la cantonada. A les bases de cada columna de la tribuna-galeria hi havia escultures de dones (veure fotografia nº 8).

La columnata de cada façana té un precedent a la Casa Thomas. Més tard, i d'una forma més evolucionada, tornarà a aparèixer a la façana principal del Palau de la Música. De la mateixa manera, la tribuna-galeria a la cantonada és una forma evolucionada de la que apareixia al Gran Hotel de Palma de Mallorca, i que posteriorment aplicarà a la Casa Fuster.

A la planta segona, apareixen unes terrasses amb balustrada de pedra calada amb ornamentació floral d'hortènsies a les façanes laterals, i amb barana de ferro i ornamentació de pedra amb temes heràldics la terrassa per sobre de la tribuna de la cantonada.

Les finestres tenen columnes adossades, i llindes mensulades. Hi ha bustos humans a les llindes de les finestres de la cantonada, i a banda i banda de les finestres de les façanes.

A la planta tercera hi ha, al centre de cada façana, una finestra rodona adornada de petits arcs, com a l'última planta de la Casa Navàs, o a les portes d'entrada al pavelló d'administració de l'Hospital de Sant Pau. La finestra està partida amb dues columnes, amb capitells i llindes trilobulades, on es situen uns bustos. Les balustrades d'aquestes terrasses són de ferro i ornamentació de pedra amb temes heràldics, com la de la cantonada del pis inferior (veure fotografia nº 11).

Aquestes finestres rodones ja apareixen anteriorment a l'última planta de la façana principal de la Casa Navàs de Reus.

A les finestres de la cantonada es situen dues terrasses rodones, amb una forma molt semblant a la del replà del primer pis del vestíbul de la Casa Thomas. La balustrada és de pedra calada amb ornamentació floral d'hortènsies, com la de les terrasses laterals del pis inferior. És a dir, els temes de les balustrades s'alternen en aquests dos pisos (veure fotografia nº 12).

A la planta quarta trobem el fris de finestres amb columnes adossades, amb llindes mensulades a les de les façanes, i amb llindes trilobulades a la de les tribunes de la cantonada. Per sobre hi ha adossada al mur una ornamentació amb rosasses petites amb ornamentació floral d'hortènsies, i pinacles que enllacen amb la balustrada de la coberta, amb ornamentació de corones de flors (veure fotografia nº 9).

Aquest fris de finestres té una composició que recorda a la de la Casa Rull, i ja era insinuat, de forma molt influenciada per l'estil gòtic, a les façanes laterals del Pavelló 5-6 de l'Institut Pere Mata.

Per sobre de la coronació hi ha reconstruït el temple, amb l'ornamentació de forma diferent a l'original. Això es pot comprovar comparant allò rehabilitat amb la fotografia del temple titulat "Remat de la Casa Lleó Morera", que surt a la pag. nº 16 de la Nadala Carulla de l'any 1973.

Les diferències s'acusen a les bases de les columnes, en que les fulles eren més grans i arrodonides i anaven cap a la columna. A més, les flors dels capitells eren hortènsies com les de la columnata del primer pis; hi falta el segon nivell de flors a la part baixa del capitell; el dibuix que hi ha per sobre del capitell i la orla que envolta tot el temple són molt diferents; al fris superior s'han col·locat flors on anaven fulles, etc. (veure fotografia nº 10).

Aquest temple té relació directa amb les torres d'aigua dels Pavellons d'Infermeria de l'Hospital de Sant Pau, i amb els cupulins que hi ha a la porta d'entrada al recinte de l'Institut Pere Mata.

Tota la façana és de pedra, destacant el cromatisme dels fusts de les columnes de la planta baixa, el ferro de les baranes, i els mosaics del temple.

A l'interior, es situen els salons i la llar de foc a la façana principal. A la façana posterior es situa el menjador i la galeria, i al mig, totes les restants peces, recolzades en un pas ample que té al mig un petit saló amb un gran vitrall que dona a un pati.

Tot l'interior està profusament ornamentat, amb marbres als brancals de les portes i passos, amb rajoles als arrambadors i mosaics a les voltes del sostre. El tema bàsic de l'ornamentació és el floral, amb una riquesa cromàtica molt important.

L'ornamentació ja comença al vestíbul a la planta baixa, on hi ha dues pilastres amb mènsules decorades amb flors, així com els arrambadors (veure fotografia nº 3).

Destaquen el tractament diferenciat de l'ornamentació de cada pis, que es manifesta sobre tot a les portes, amb els brancals de marbre de color marró que simulen pilars, acabant en una mena de motlures amb forma de capitell amb diferents flors. Per sobre comença l'arc-llinda, amb uns motius diferents: a la planta primera són llindes mensulades amb uns relleus escultòrics que relaten un romang; a la planta segona les llindes són mensulades amb decoració floral fins i tot a l'interior; a la tercera planta les llindes ja són rectes i no mensulades, encara que es manté l'ornamentació; a la quarta planta la decoració interior de les llindes desapareix (veure fotografies nº 13, 14, 15 i 16).

Al primer pis, encara es conserva part del mobiliari original i la llar de foc. També es poden trobar pilars de fusta molt estilitzats, amb els seus capitells de flors també en fusta, a la sala de la llar de foc, del mateix tipus que a l'obra de carreus del Saló de Cent de l'Ajuntament de Barcelona, o al moble banc de la sala d'estar de la Casa Navàs.

CONCLUSIONS

Al disseny de les façanes, Domènech i Montaner abandona l'organització tripartita, composant-les mitjançant la disposició dels forats i el tractament dels elements d'ornamentació, no com una simple addició d'elements superposats, molt habitual als edificis de l'Eixample, sinó com un tot únic, subratllat per la línia horitzontal del coronament de la façana.

Es engrescador com evoluciona l'element ròtula de la cantonada dins de l'obra de Domènech i Montaner. Comença amb una torrassa recolzada en una columna a la planta baixa, des de la planta primera fins per sobre de la coberta a l'Ateneo Catalanista de Canet de Mar. La següent ocasió en què apareix, és en forma de torrassa ampla a la Casa Roura de Canet de Mar. Es manifesta posteriorment com una torrassa-mirador, recolzada en una columna, recorrent tota la façana, a la coberta de la Casa Rull de Reus. A la Casa Navàs, aquesta torrassa-mirador ocupa les plantes segona i coberta, i està recolzada en una columna que recorre la planta baixa i la primera. Apareix com galeria-tribuna a les plantes primera, segona, i tercera, recolzat en tres columnes a la planta baixa, al Gran Hotel de Palma de Mallorca, i en aquesta obra només ocupa la planta primera, apareixent un temple per sobre de la coberta.

Allò que havia començat com un element sòlid ocupant tota la cantonada, va evolucionant amb un element puntual a la coberta, que poc a poc va baixant, ocupant gairebé tota la façana, fins un moment que ja són dos elements: un a la planta primera i un altre a la coberta.

Posteriorment, hi apareixerà en forma de torrassa-mirador per sobre de la coberta, al Palau de la Música, per acabar a la Casa Fuster, com una torrassa recolzada en una columna a la planta baixa, sent a la planta primera una galeria, i a la resta de les plantes un massís, i coronada (en el projecte) per un temple per sobre de la coberta.

La ruptura amb el ritme additiu de la composició dels forats de les façanes, iniciada tímidament amb la disposició a portell de les baranes a la façana lateral del Gran Hotel de Palma de Mallorca, aquí eclosiona en la disposició, forma i tamany, donant un resultat formal de gran llibertat, varietat, i alt valor compositiu.

Això també es transmet als elements ornamentals, com les figures, que no són escultures rígides i hieràtiques com unes cariàtides, sinó plenes de moviment i vida. O les garlandes de les baranes, que semblen a punt de moure's amb el vent.

L'ornamentació floral d'aquest edifici, entesa como un concepte global i unitari, coherent fins a l'últim detall, enllaça amb la Casa Navàs i prediu l'obra del Palau de la Música. Les tres fites dins del Modernisme a Catalunya.

El trencament amb la simetria de les façanes, iniciat amb la balustrada asimètrica de la Casa Rull de Reus, o la Casa Navàs de Reus, juntament amb la volumetria i composició asimètrica de la façana de l'avinguda dels Pavellons d'Infermeria de l'Hospital de Sant Pau, i el tractament de la façana d'aquesta mateixa obra, són elements precursors dels plantejaments del Moviment Modern, i situen a Domènech i Montaner a l'avantguarda de l'arquitectura del seu temps.

LES COLUMNES

Les columnes es situen als següents llocs:

A l'exterior, a la façana, hi ha nou columnes a la planta baixa suportant els arcs rebaixats, i a les dues llanternes de la planta soterrani hi ha una columna al mig.

A la planta primera hi ha quatre columnes a la columnata del Passeig de Gràcia i tres a la del xamfrà, i quatre columnes a la tribuna-galeria.

A la planta segona hi ha quatre columnetes adossades al balcó del Passeig de Gràcia, i quatre més al xamfrà, a més d'una columna exempta a la tribuna de la cantonada.

A la planta tercera hi ha dues columnetes adossades al balcó del Passeig de Gràcia i dues més al balcó del xamfrà, a més de quatre columnetes als dos balcons-tribuna de la cantonada, aquestes últimes continuades al quart pis.

A la planta quarta, trobem, al fris de finestres del Passeig de Gràcia, vuit columnetes adossades i sis al xamfrà. Així mateix, la finestra de la cantonada té les quatre columnetes continuades de la planta tercera.

El temple del terrat (destruït durant la Guerra Civil) ha estat reconstruït amb la mateixa forma, però les vuit columnes tenen altre tipus de flors als capitells, ja que els originals eren iguals a les dels balcons del pis principal.

A l'interior de la planta primera, hi ha una columna exempta amb capitell amb roses, a la tribuna-galeria de la cantonada. Aquesta columna estava a l'exterior, però es va tancar amb vitralls la tribuna-galeria, en el curs de les reparacions de 1943.

La tipologia del sistema columnari es la següent:

El primer tipus és el de les columnes situades a la planta baixa, suportant els arcs rebaixats.

La columna és de secció circular, amb la base i el capitell de pedra, i el fust de marbre de color vermell (veure fotografia nº 4).

La base està sobre un pedestal compartit amb l'altre columna. Aquest pedestal és un paral·lelepíped recte de gran alçada, i la base està conformada per un torus de forma molt plana perfilat, i quatre astràgals. Aquesta base és del tipus "Base Rull".

El fust és llis i de secció circular.

El capitell té insinuats dos astràgals, on arrenquen estries obliqües que arriben fins a una corona amb vuit flors no individualitzades. Aquest capitell és del tipus "Capitell collaret Hospital" (quadre 16-C-7).

En aquest tipus de columnes ha evolucionat el capitell, (respecte a les del Saló de la Fonda Espanya, o les de la planta baixa del Gran Hotel de Palma de Mallorca), ja que s'ha substituït el capitell cúbic de grans proporcions pel collaret de flors.

Una variant d'aquest tipus és la de la columna situada a l'interior de la tribuna-galeria de la cantonada de la planta primera, sent la base diferent: amb dos anells molt amples, una mica més grans que el fust. El primer anell està molt a prop del terra, amb uns gravats, mentre que el segon està a l'alçada equivalent a la part alta del pedestal. Aquesta base té semblances amb la de la sala d'estar del Pavelló 5-6 de l'Institut Pere Mata, la de la porxada de la Casa Navàs, o la de la planta baixa de la Casa Lamadrid. Aquesta mateixa base es repeteix al quart tipus de columnes d'aquesta obra (veure fotografia nº 2).

El segon tipus està integrat per les columnes que estaven situades al mig de les dues llanternes de la planta soterrani i que van ser destruïdes al 1943.

La columna és de pedra a la base i al capitell, i de marbre de color vermellós al fust. Es de secció circular.

La base és quadriforme, degut a que l'element decoratiu que serveix per acordar el cercle del torus inferior amb el quadrat del plint de la base àtica ha agafat tota la predominància del disseny de la base. Aquesta base és idèntica a la de les columnes sobre les llindes de les de la Casa Thomas, i de les balustrades de vidre de la sala d'estar del Pavelló 5-6 de l'Institut Pere Mata.

El fust és de secció circular.

El capitell, a la part baixa, té astràgal. Continua una part llisa de secció rodona, i a partir d'un relleu surten de cada cantonada boles amb flors. Entre mig de les quatre boles, es situen flors més petites. Aquest capitell troba el seu precedent a les columnes de la sala d'estar del Pavelló 5-6 de l'Institut Pere Mata, i és molt semblant al del doble espai del vestíbul-escala i del rebedor de la Casa Navàs (quadre 16-B-4).

El tercer tipus està constituït per les columnes situades a la columnata de Passeig de Gràcia, la del xamfrà, les de la tribuna-galeria de la planta primera i les del temple de la coberta, que eren iguals a les dels balcons del pis primer, amb la diferència de que la base té forma de lliri a l'exterior i llis a l'interior (veure fotografia nº 8).

La columna és de pedra, de secció circular.

La base és un element de secció circular recta, una mica més gran que el fust. El tipus de base és el mateix que l'utilitzat per Domènech i Montaner a l'escalinata del Seminari de Comillas, i que és del tipus "Base Comillas" del sistema columnari de Domènech i Montaner.

El fust té una secció circular que es va fent més petita a mida que s'apropa al capitell. És llis a la part baixa, i estriat a la part mitjana i superior.

El capitell té un petit astràgal, per sobre té tres nivells amb vuit flors individualitzades cadascun: els dos primers més petits, i el tercer nivell amb flors molt més grans. Per damunt es situa un àbac molt prim. La composició d'aquest capitell recorda el de l'ordre compost, en el que els dos nivells de fulles d'acant han estat substituïts per dos nivells de flors petites, i el nivell de les quatre volutes ha estat substituït per vuit flors, (una per cada cara de la voluta) (quadre 16-B-6).

El quart tipus és el de la columna situada a la tribuna de la cantonada de la planta segona.

La columna és de secció circular, de pedra (veure fotografia nº 5).

La base no es destaca. És un element de secció circular recta, amb dos anells molt amples una mica més grans que el fust. El primer anell està molt a prop del terra, amb uns gravats, mentres que el segon està a l'alçada equivalent a la part alta del pedestal. Aquesta base té semblances amb la de la sala d'estar del Pavelló 5-6 de l'Institut Pere Mata, o a la de la porxada de la Casa Navàs, o de la planta baixa de la Casa Lamadrid.

El fust és llis, i té una secció circular.

El capitell té un petit astràgal i un àbac, entre mig dels quals hi ha una corona amb flors individualitzades. Aquest capitell és del tipus "Capitell Comillas" (quadre 16-B-7).

La columna situada a l'interior de la tribuna-galeria de la cantonada de la planta primera, té petites diferències amb aquesta, que són les següents: és tota de pedra, l'ample anell situat a la part inferior de la base està substituït per quatre anells primers, i les flors del capitell tenen les seves formes individualitzades.

El cinquè tipus el formen les columnes adossades a les finestres i situades a la planta quarta, al fris de finestres de Passeig de Gràcia i al xamfrà, així com a la finestra de la cantonada, que són les continuades de la planta tercera (veure fotografies nº 9 i 11).

La columna és de secció circular, de pedra.

La base està situada sobre un pedestal de secció circular amb tres anells a la part inferior, i és un torus molt pla amb dos anells a la part superior. Aquesta base és del tipus "Base Pere Mata".

El fust és de secció circular.

El capitell és una massa amb temes vegetals, flors, fulles o fruits, a la qual, a cada cara, es marca una flor al centre. Sota del capitell es situen dos anells reenfonats. Aquest capitell és d'inspiració gòtica (quadre 16-B-9).

El sisè tipus el formen les columnes adossades a les finestres situades a la planta segona, al balcó del Passeig de Gràcia, i al xamfrà (veure fotografies nº 6 i 7).

La columna és de secció circular, de pedra.

La base està situada sobre un pedestal de secció circular amb tres anells a la part inferior, sent un torus molt pla amb dos anells a la part superior. Aquesta base és del tipus "Base Pere Mata".

El fust és de secció circular.

El capitell és una corona amb temes vegetals, flors, fulles o fruits. Sota el capitell es situen dos anells reenfonats.

Aquest capitell és semblant al capitell de la tanca de l'Hospital de Sant Pau (quadre 16-C-2).

El setè tipus el constitueixen les columnes adossades a les finestres de la planta tercera (veure fotografies nº 11 i 12).

La columna és de secció circular, de pedra.

La base està situada sobre un pedestal de secció circular amb tres anells a la part inferior, sent un torus molt pla amb dos anells a la part superior. Aquesta base és del tipus "Base Pere Mata".

El fust és de secció circular.

El capitell és una semiesfera amb temes vegetals, flors, fulles o fruits. Sota el capitell es situen dos anells reenfonats. Aquest capitell és semblant al de les portes de l'interior de la Casa Navàs i al de les finestres dels Pavellons de l'Infermeria de l'Hospital de Sant Pau (quadre 16-C-4).

CONCLUSIONS

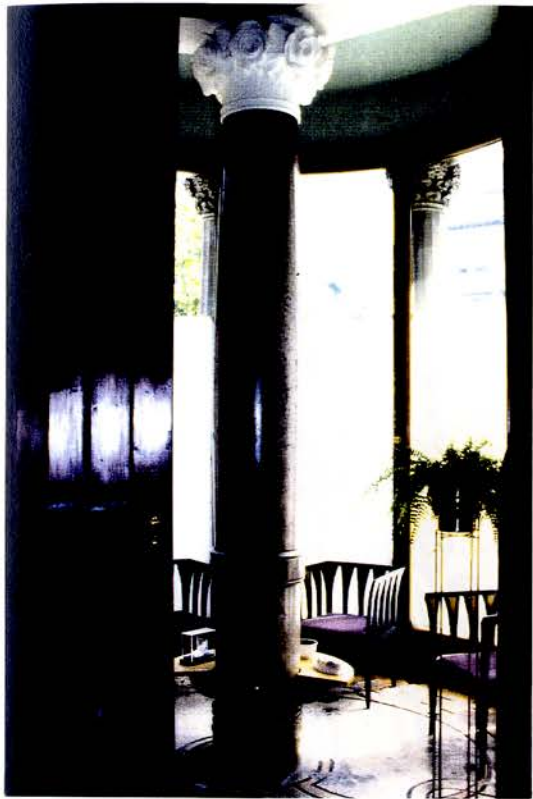
El cromatisme del sistema columnari de la Casa Lleó Morera únicament es manifesta a les columnes de la planta baixa i a la de la tribuna-galeria del primer pis, amb un plantejament cromàtic igual al de la Casa Navàs.

En aquesta obra es manifesta, una vegada més, l'estructura jerarquitzada del sistema columnari, que Domènech i Montaner aplica per a la qualificació dels espais. Aquesta jerarquia qualificadora d'espais està relacionada amb la funció estructural que realitza la columna a cada lloc, i amb l'estil decoratiu del propi sistema columnari.

A la planta baixa el sistema columnari és molt robust, amb columnes amb el fust curt i de secció gran, amb pedestal i base de volums grans i contundents i capitell important.

A la planta primera el sistema columnari és esvelt, amb les columnes estriades, amb el capitell floral però seguint les regles de composició de l'ordre compost. En aquesta obra, per primer cop, Domènech i Montaner ja no es basa a l'ordre clàssic jònic per remarcar el caràcter del primer pis, però sí a l'hora d'establir l'esquema del capitell.

A la resta de la façana el sistema columnari perd importància, en ser columnes molt primes adossades que tenen un cert aire gòtic, però amb el capitell floral. Aquest capitell va variant amb petites diferències, a mida que es situa en una planta més alta.



1

2



Foto 1
Vista general de la façana de la Casa Lleó Morera, composta de planta baixa i quatre plantes pis. La cantonada queda accentuada per una terrassa al coronament. Tot el conjunt està molt ornamentat.

Foto 2
Columna interior de la tribuna de la cantonada del primer pis, amb base i fust de marbre, i capitell enguixat, amb collaret de roses.



3



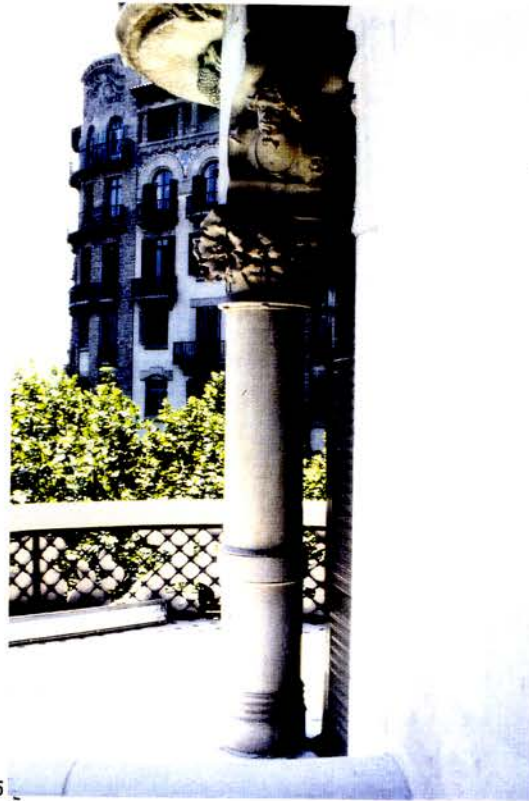
4

Foto 3
Entrada principal de la Casa Lleó Morera, situada a l'extrem sud de la façana. Aquest espai està profusament ornamentat en esgraons d'escala, parets, sostre i espai de l'ascensor amb diferents tècniques i materials, donant una gran riquesa polícroma al conjunt.

Foto 4
Detall de columnes de la façana a la planta baixa de la Casa Lleó Morera, que van ser destruïdes i actualment restaurades. Es tracta de columnetes aparellades amb pedestal comú que suporten l'arrencament dels arcs. Els capitells estan decorats amb collarets florals sobre estries.



6



5

Foto 5
Columna de la terrassa de la cantonada al segon pis. Es de secció circular, amb base no destacada, fust llis i capitell amb decoració floral de relleu acusat. La mènsula que suporta està esculpida amb un bust masculí.

Foto 6
Detall de la decoració de la terrassa del segon pis de la façana de passeig de Gràcia amb columnetes adossades de capitell de collaret vegetal corregut. Aquestes columnes parteixen l'obertura, a l'extrem de la qual hi ha una figura en altrelleu representant la fotografia. Sobre aquesta terrassa es recolza el balcó del pis superior.



7



8

Foto 7
Part inferior de les columnes esmentades de la terrassa del segon pis de la façana. La secció és circular i es destaquen tres anells a la base i dos sobre un torus pla.

Foto 8
Columnata del balcó de la planta primera unida per balustrada metàl·lica amb garlanda floral pètria. Les columnes són de base alta, llisa, fust estriat i capitell amb flors individualitzades, en degradació de tamany seguint la forma del capitell.



9

Foto 9
Sèrie de finestres del quart pis de la façana del carrer Consell de Cent de la Casa Lleó Morera, coronada per balustrada amb pinacles molt decorada amb temes vegetals. Les columnetes adossades amb capitells vegetals d'inspiració gòtica separen les finestres.



10

Foto 10
Estat actual del temple de coronament de la cantonada de la façana de la Casa Lleó Morera, després de la seva reelaboració, doncs havia estat destruït durant la guerra civil. Els elements de la seva decoració no corresponen exactament a l'original, encara que també hi havia gran profusió ornamental.



11

Foto 11
Detall de les obertures corresponents a la cantonada dels pisos tercer i quart, unides verticalment per la superposició de les columnes adossades. El pis tercer té una doble terrassa amb balustrada de pedra calada de tema floral.

12



Foto 12
Balcó-terrasa del tercer pis a la façana del carrer Consell de Cent (igual al del Passeig de Gràcia) de la Casa Lleó Morera, amb gran profusió ornamental present a la balustrada amb animals alats enfrontats, bustos a les mènsules sobre les columnes adossades amb capitell floral i banda de fulles recorrent tota la forma de l'obertura.



Foto 13
Arcs corresponents al rebedor interior del quart pis, amb decoració consistent en garlandes florals a la part frontal dels arcs. Les mènsules sobre les pilastres estan nues, però es revestiran al pis inferior amb rams.



13

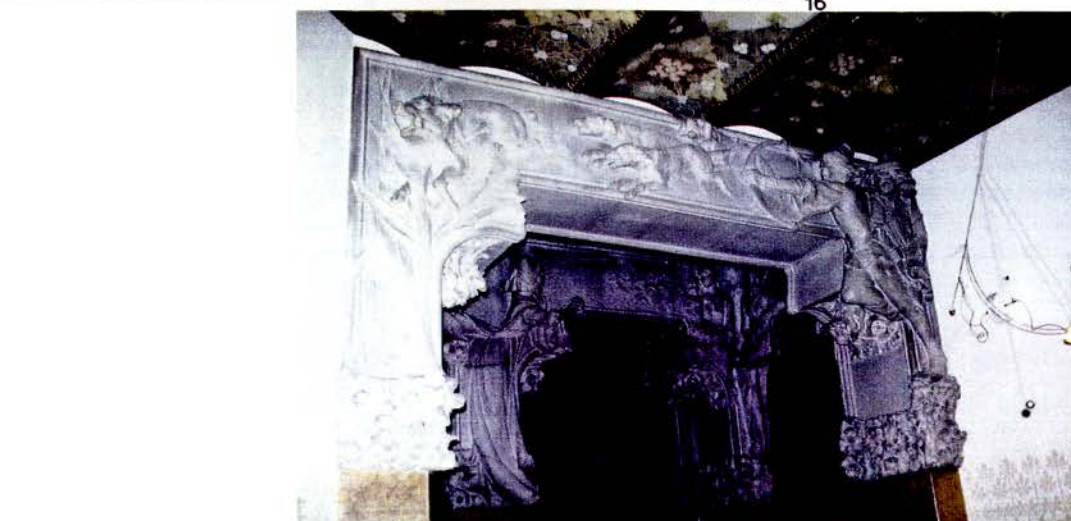
Foto 14
Mateix espai corresponent al tercer pis de la Casa Lleó Morera, decorat amb les mateixes garlandes de flors obertes a les llindes, rams a les mènsules i collarets als capitells.



14

15

Foto 15
Arcs del rebedor del segon pis, en els quals el relleu de la decoració ja no és tan acusat, però ocupa la totalitat dels arcs, que ara ja són modernistes de caire neogòtic. Els temes segueixen sent florals.



16

Foto 16
Decoració esculpida als successius arcs recolzats sobre pilastres que comuniquen el rebedor amb el passadís de l'habitatge del primer pis, amb escenes de caça i llegenda d'un miracle concedit a una dida. Aquest pis, en ser l'habitatge principal, és el decorat amb més riquesa.