

ADVERTIMENT. La consulta d'aquesta tesi queda condicionada a l'acceptació de les següents condicions d'ús: La difusió d'aquesta tesi per mitjà del servei TDX (www.tesisenxarxa.net) ha estat autoritzada pels titulars dels drets de propietat intel·lectual únicament per a usos privats emmarcats en activitats d'investigació i docència. No s'autoritza la seva reproducció amb finalitats de lucre ni la seva difusió i posada a disposició des d'un lloc aliè al servei TDX. No s'autoritza la presentació del seu contingut en una finestra o marc aliè a TDX (framing). Aquesta reserva de drets afecta tant al resum de presentació de la tesi com als seus continguts. En la utilització o cita de parts de la tesi és obligat indicar el nom de la persona autora.

ADVERTENCIA. La consulta de esta tesis queda condicionada a la aceptación de las siguientes condiciones de uso: La difusión de esta tesis por medio del servicio TDR (www.tesisenred.net) ha sido autorizada por los titulares de los derechos de propiedad intelectual únicamente para usos privados enmarcados en actividades de investigación y docencia. No se autoriza su reproducción con finalidades de lucro ni su difusión y puesta a disposición desde un sitio ajeno al servicio TDR. No se autoriza la presentación de su contenido en una ventana o marco ajeno a TDR (framing). Esta reserva de derechos afecta tanto al resumen de presentación de la tesis como a sus contenidos. En la utilización o cita de partes de la tesis es obligado indicar el nombre de la persona autora.

WARNING. On having consulted this thesis you're accepting the following use conditions: Spreading this thesis by the TDX (www.tesisenxarxa.net) service has been authorized by the titular of the intellectual property rights only for private uses placed in investigation and teaching activities. Reproduction with lucrative aims is not authorized neither its spreading and availability from a site foreign to the TDX service. Introducing its content in a window or frame foreign to the TDX service is not authorized (framing). This rights affect to the presentation summary of the thesis as well as to its contents. In the using or citation of parts of the thesis it's obliged to indicate the name of the author

LA CONSTRUCCIÓ DE LA MUNTANYA DE MONTJUÏC

Tesi Doctoral
Estanislau Roca i Blanch

Director: Joaquim Sabaté i Bel



Departament d'Urbanisme i Ordenació del Territori. ETSAB U.P.C.
Barcelona, abril de 1993

R. 31141



Els jardins envaeixen el monstre. L'Esquella de la Torratxa, 30 de març de 1934.

CAPÍTOL VI. DE LA MUNTANYA MILITAR AL PARC DE LA MUNTANYA.

La recuperació popular de la muntanya.

Ens interessa especialment en aquest apartat, posar de relleu tots els elements característiques i aconteixements que han reforçat el lligam de la muntanya amb la ciutat i esbrinar en cada moment allò que ha sigut més significatiu per potenciar la relació entre els barcelonins i la seva muntanya, atrets per raons d'esbargiment, culturals, esportives o de lleure.

S'ha vist com Montjuïc, per la seva forma, posició estratègica i singularitat, ha estat capaç d'acollir projectes ben diferents i transformacions que referissin el seu vincle amb la ciutat, però moltes decisions o aconteixements, ja sigui l'explotació, l'aprofitament residencial o l'ombra del castell ho han condicionat i impedit en part la seva materialització. Ens interessa vindicar i posar de relleu aquells fets que han refermat la relació, tant els d'un simple passeig com aquelles decisions més cabdals, trascendents per la conjunció urbana de la ciutat i la muntanya que li pot oferir un gran parc i un gran mirador sobre ella i el mar. Són aquells fets, accions o projectes que tendeixen a estirar l'atracció del ciutadà vers la muntanya i representen la recuperació de la muntanya com a patrimoni de la ciutat. Recuperació que cal entendre-la en el destí d'utilització plural del seu àmbit i dels seus usos al servei de la conurbació de Barcelona. També a l'acabar el capítol se'n proposaran altres per reforçar aquesta recuperació.

Montjuïc havia sigut escenari de l'expansió popular barcelonina, tot acollint bucòlics passeigs, fonts i berenadors. Anar de la ciutat emmurallada a Montjuïc era un simple passeig o caminada. No ens ha d'estranyar que trobem primeres vistes de Barcelona, preses des de Montjuïc, testificant la presència humana a la muntanya.

El vessant de la muntanya que mira a la ciutat, per innegables raons de proximitat i per l'existència de fonts i l'excel·lent panoràmica que tenia, havia sigut un lloc típic i popular, molt freqüentat pels barcelonins qualsevol dia festiu. Sovint s'hi feien dinades i era un lloc d'esbarjo força concorregut des de la segona meitat del segle passat.

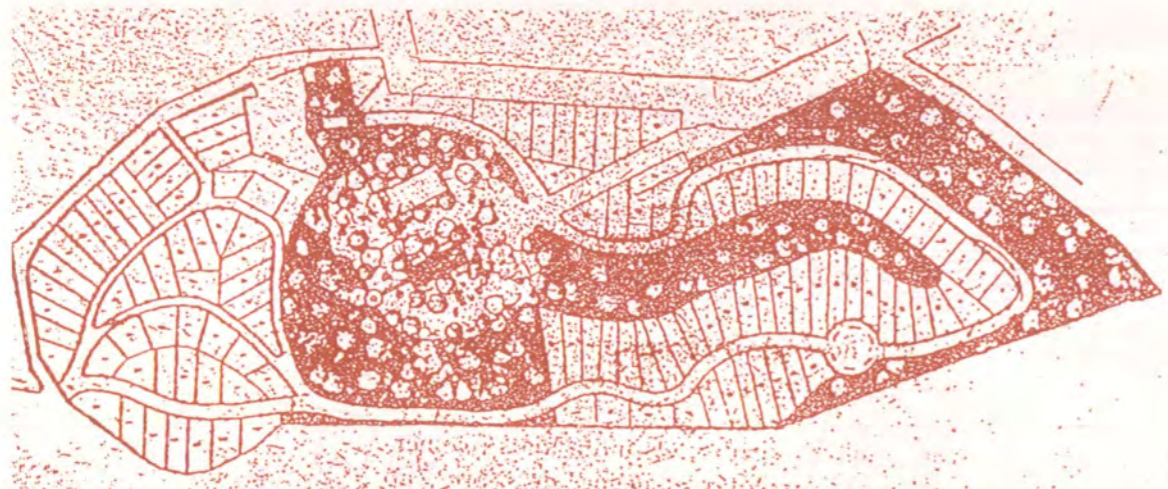
Al parlar de l'aprofitament, s'ha vist com Montjuïc havia estat dedicada en gran part al conreu i era freqüent la presència d'algun mas i el cultiu d'hortes. Era habitual trobar-hi glorietses i rafals amb emparrats. Lliris, rosers, lilars i altres flors adornaven aquells horts particulars, on s'hi podia trobar algun arbre fruiter i era corrent trobar a tots els horts la figuera, arbre genuí de



Moltes altres imatges d'èpoques posteriors ens refermen la permanència de l'activitat humana a Montjuïc. Així ho veiem en un gravat d'Alexandre de Laborde de 1802-1803 on dues dones, una amb una criatura als braços, estan parlant en un primer terme, en ple camí d'accés a la muntanya, que el viatger aprofita com a punt de vista d'una panoràmica de la ciutat.
A. de Laborde. "Voyage pittoresque et historique de l'Espagne". París 1806. (Atlas de Barcelona).



"Tenir un hort va ser una aspiració urbana, enyor de la Catalunya rural abandonada i instint de seguretat en un temps que la fam no era només una mala memòria. A fora, als costers de Montjuïc, o als límits de Cornellà i la Bordeta, o cap a Horta, Barcelona es tornava agrícola els diumenges i les festes de guardar". M. Vazquez Montalban. "Barcelonas".



Plànol d'ordenació d'una finca a la Satalia en horts populars dels que gaudien els barcelonins a Montjuïc. N.M. Rubió i Tudurí. 1919.

Montjuïc.

Aquestes hortes que eren treballades per novells cultivadors, més floricultors que hortelans, van donar lloc als "Primers Jardins Populars de Barcelona" ¹¹⁸. A més de les hortes existents, enteses com una explotació i també com una aspiració d'esbargiment familiar dels diumenges i altres festes, Montjuïc comptava en aquella època amb nombroses fonts que caracteritzaven la muntanya ¹¹⁹.

Les fonts de Montjuïc i els seus berenadors foren indrets molt estimats per la classe popular barcelonina, amb gran concurrència el segle passat, sobre tot a la segona meitat, després dels bombardejos d'Espartero i Prim. La gent, durant molt temps, hi va fer excursions dominicals i fou l'origen de l'aparició d'establiments i de balls públics al seu entorn. Simptomàticament a la segona meitat del segle passat es referma aquest fet, i potser té a veure amb la desaparició dels jardins i espais del lleure del Passeig de Gràcia ¹²⁰.

Passades les hortes de Sant Bertran, Santa Madrona i la Fransa, s'arribava a fonts tan conegudes com: la Trobada, la del Tir, la del Gat, la de Satalia, la d'en Pessetes, la d'en Conna, la del Geperut, la dels Tres Pins, la de Vista Alegre, la de la Mina, la de la Guatlilla i la del Parc Baix. Aquesta última fou el punt de reunió de la "Colla de l'arròs" de tanta importància en la vida municipal de Barcelona. A les fonts de Montjuïc, les quals varen gaudir de la màxima popularitat durant el segle passat, hi concurren, com hem dit, les classes populars, a diferència de la burgesia barcelonina que anava a les fonts de Vallvidrera i del Tibidabo.

L'execució de les obres d'urbanització dels eixamples suburbans del Poble Sec i de l'interior de la muntanya han canviat el destí d'aquells indrets populars que marcaren una època.

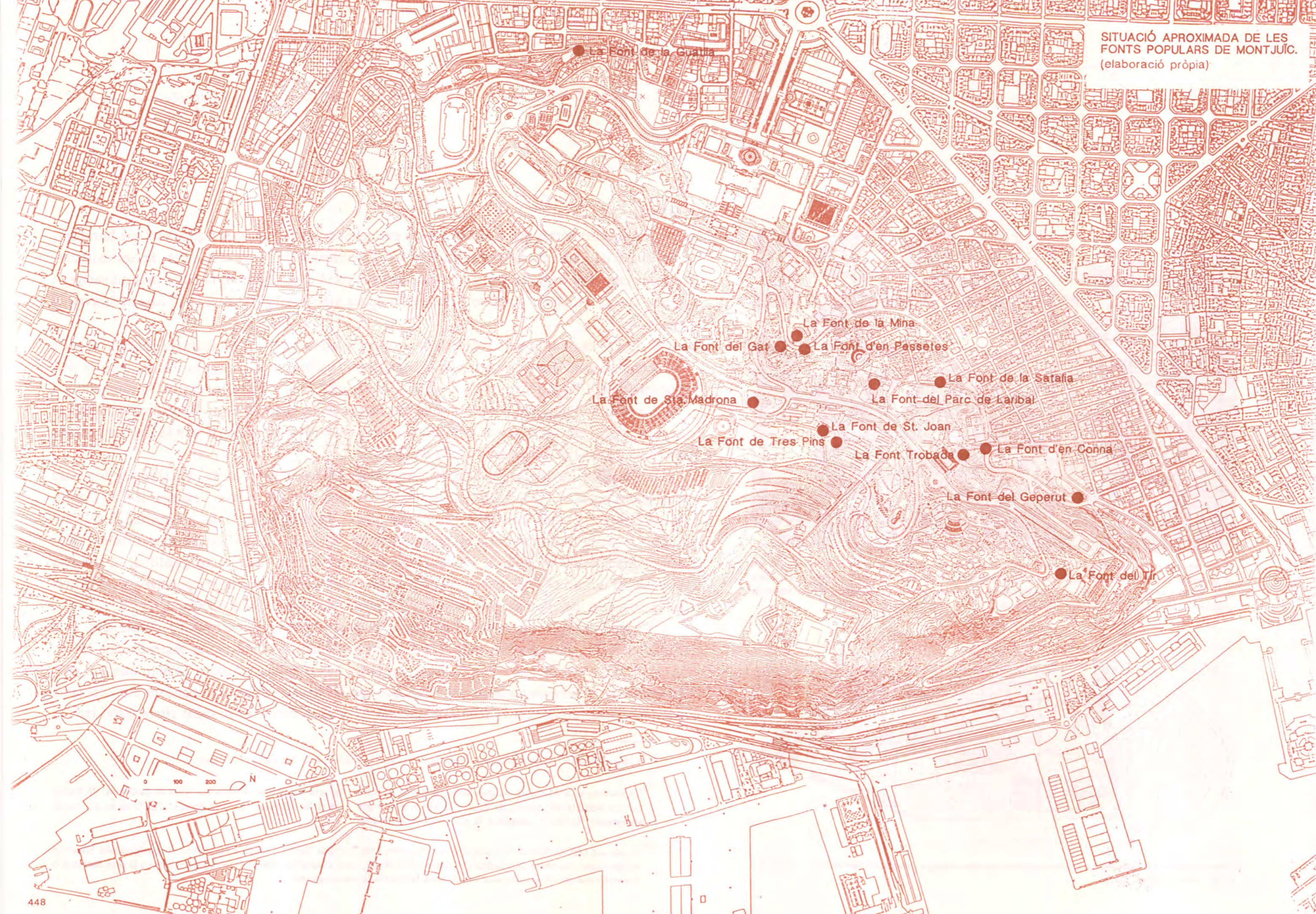
Algunes de les fonts han desaparegut, altres han estat abandonades i l'oblit que han patit ha accelerat la seva degradació. N'hi ha que han continuat l'activitat mitjançant una concessió administrativa, arribant a la seva privatització. Per altra banda s'han creat altres instal·lacions

¹¹⁸Villoro - Riudor. Guia dels espais verds de Barcelona. Ajuntament de Barcelona i La Caixa.

¹¹⁹La muntanya de Montjuïc sempre havia sigut rica en fonts. La seva aigua l'aprofitaven els veïns de Barcelona, fa segles, per providència del consell de Cent. El 959 eren conegudes en el "Mont Jovis" la "font onrada" i la "font ocua", també anomenada "la cova", situades a la part baixa de la muntanya.

¹²⁰Segons ens explica Miquel Corominas Ayala en la seva Tesi Doctoral "Suelo, Técnica e Iniciativa en los orígenes del Ensanche de Barcelona", al costat dels jardins del Tívoli i de la Ninfa, entre altres s'hi celebraven balls populars fins a la seva desaparició al transformar-se urbanísticament i edificar-se la superfície que ocupaven.

SITUACIÓ APROXIMADA DE LES FONTS POPULARS DE MONTJUÏC.
(elaboració pròpia)



de la muntanya militar al parc de la muntanya

en sòl públic, en règim de conveni, concessió administrativa o autorització, que encara tenen vigència i estan en plena explotació.



Una estampa habitual d'un dia festiu a l'entorn d'una font de Montjuïc.

Plànol esquemàtic de la situació de les Fonts més populars de Montjuïc sobre una base actual. Vegi's la concentració de quasi totes en el vessant que mira a la ciutat, situades a menys d'un quilòmetre del Raval. E: 1/10.000



La Font Trobada, situada al final de carrer Nou de la Rambla, també coneguda com la font de la magnesia per les seves aigües riques en magnesi, fou restaurada l'any 1817 per ordre del governador de la ciutat, construint-hi l' alberg del manantial, amb una làpida que hi deia: "Año de 1817. El teniente general don Andrés Perez de Herrasti, Gobernador de Barcelona, dedica a sus habitantes este delicioso y saludable sitio descuidado por tantos siglos". Primer els anissos i sucres, per ésser substituïts el 1817 pel café i fonda. Els barcelonins del vuit-cents acostumaven a freqüentar la Font Trobada els diumenges per la tarda i al trencant d'alba del dia de Sant Joan per a rematar l'engrescada revetlla.

La Font del Tir, es troba dintre de les instal.lacions del tir al colomí, situades a llevant de la carretera del Castell. La Font del Tir havia sigut una de les preferides per als qui agradava fer excursions relativament curtes.



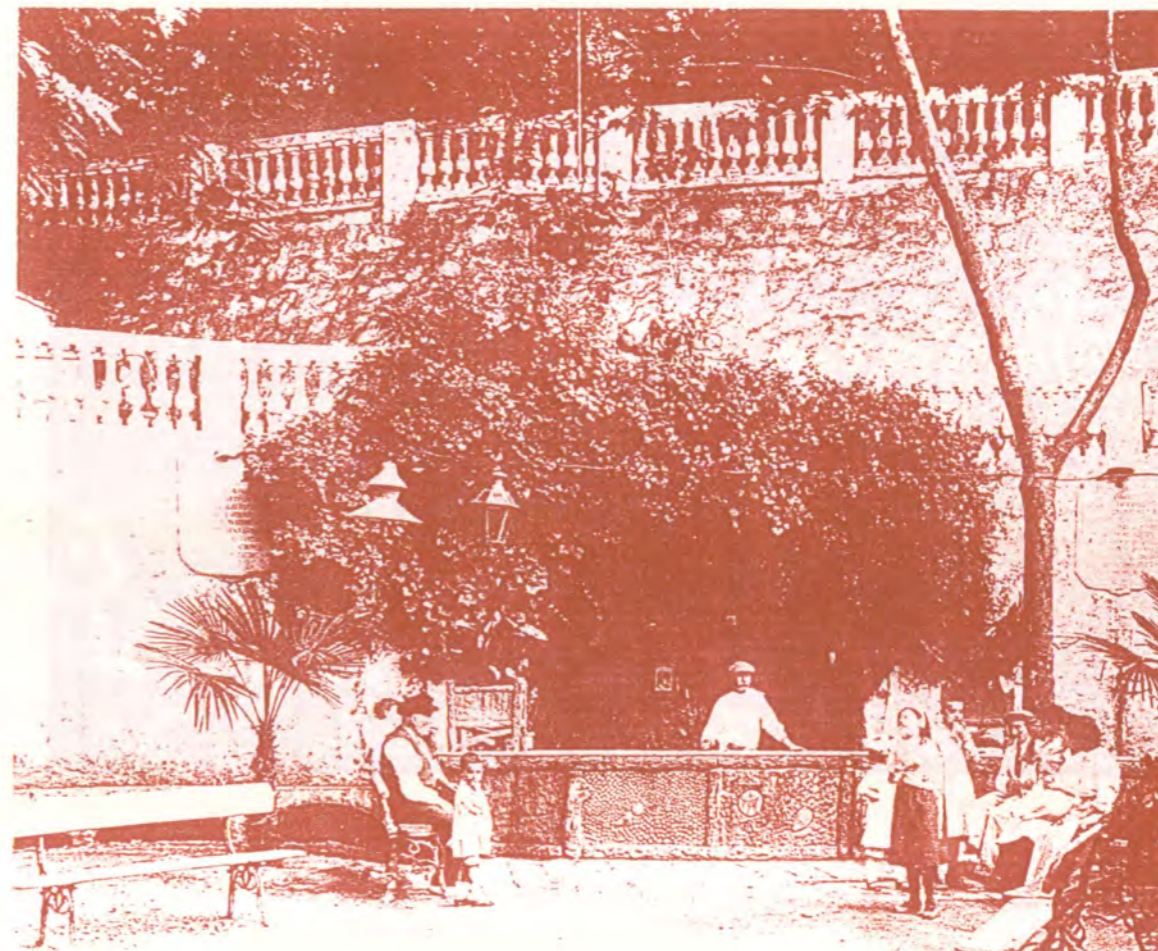
La Font dels Tres Pins, estava situada en una posició més alta que les demés, en un boscany de pins i amb una excel.lent vista panoràmica cap al pla de Barcelona. Era el lloc de berenars populars a l'aire lliure i tradicionalment hi havia qui anava a enterrar-hi la sardina els dimecres de cendra.

La Font dels Tres Pins en dia de festa. "Boletín de la Sociedad de Atracción de Forasteros".

*On se'n va aquest andalús?
A veure con en Lerroux,
havent dinat en el Ritz,
fa el pa amb truita amb els obrers
vora la font dels Tres Pins.*



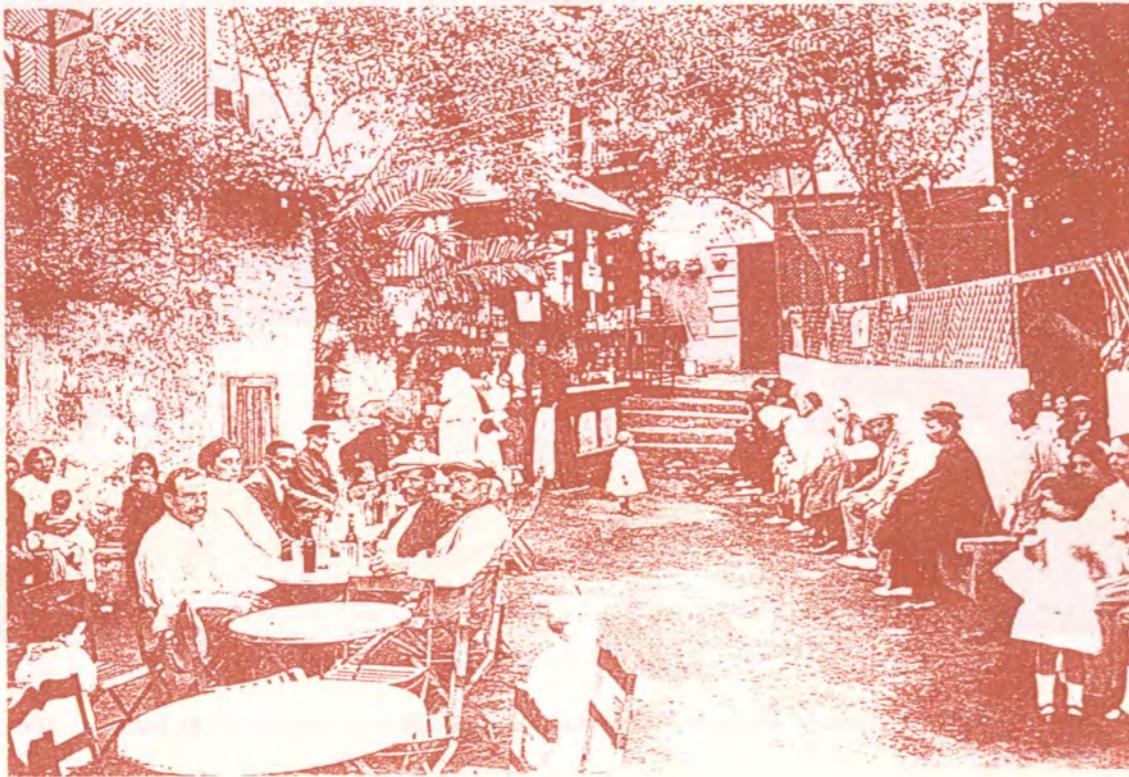
La Font del Gat segons un dibuix de Lola Anglada.



En la perllongació del carrer Radas, carrer que s'inicia al Paral·lel, i situada al peu de la muntanya, al començament del Passeig de Santa Madrona, hi havia la Font de la Mina, de poca concurrència i un xic més amunt, la popular La Font del Gat, amb un aigua molt fresca. Una de les més conegudes cançons festives catalanes es basada en l'ambientació d'aquesta font.

*"Baixant de la Font del Gat,
una noia, una noia.
Baixant de la Font del Gat,
una noia amb un soldat.
Pregunteu-li com se diu,
Marieta, Marieta.
Pregunteu-li com se diu,
Marieta de l'ull viu..."*

Amb la modernització de la font, i la construcció d'un luxós restaurant va perdre l'encant popular de les tardes dominicals del vuit-cents.



La Font d'en Conna, situada al final del carrer nou de la Rambla i en el mateix torrent dels tarongers, més avall i dins del recinte d'un restaurant prop de la Font Trobada. Les seves aigües eren fluixes. També s'hi celebraven balls de les classes populars barcelonines. Com recorda un famós poeta:

*Per ballar a la font d'en Conna
porta't sempre la parella
Malgrat ser l'aigua fluixeta
els mansos fan poca conya
amb qüestions de bragueta.*

La Font del Geperut, situada al final del carrer de Cabanyes era una font típica. Hom recorda l'espectacular crema del volcà artificial que dins dels actes de les festes de la Mercè de l'any 1879 fou ideat per l'escriptor Alberto Llanas. L'aigua de la font del Geperut era una de les millors de Montjuïc.

*A la font del Geperut,
els del carrer de Cabanyes
hi van a rentar les banyes
i a agafar força al canut.*

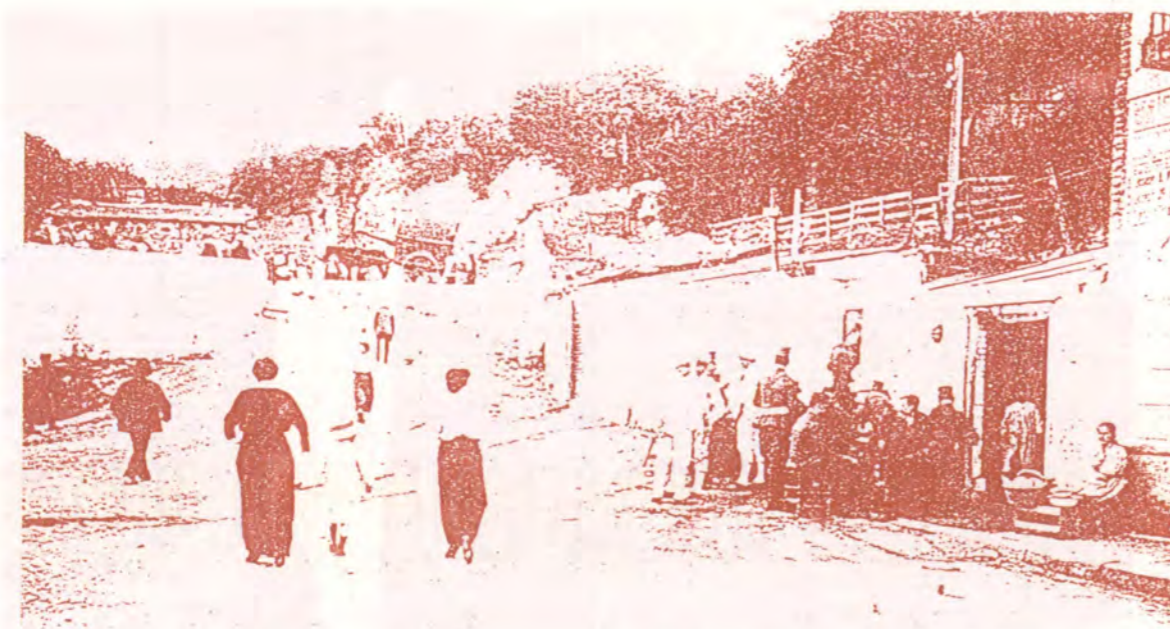


La Font de la Guatlla, estava situada en la barriada del seu nom o de Magòria, al final del carrer Fontflorida. Era propietat de la Cooperativa de Cases Barates d'Obrers i Funcionaris de l'Ajuntament. Encara roman avui en dia amb una porta metàl·lica i un cartell que hi posa "Se ruega a los usuarios guardar silencio, los vecinos que duermen se lo agradeceran, de lo contrario, nos veremos obligados a cerrar la fuente".

La Font de la Satalia estava a la part alta de Santa Madrona, a l'actual barriada de la Satalia, al final del carrer Margarit. Comptava també amb un berenador. Era lloc de trobada de soldats i minyones, amb els corresponents balls de les tardes de diumenge.

Es coneguda la cançó de finals de segle:

*"¿On has anat, Rosalia,
que tan sofocada vens?
He anat a la Satalia
a ballar amb en Vicenç"*



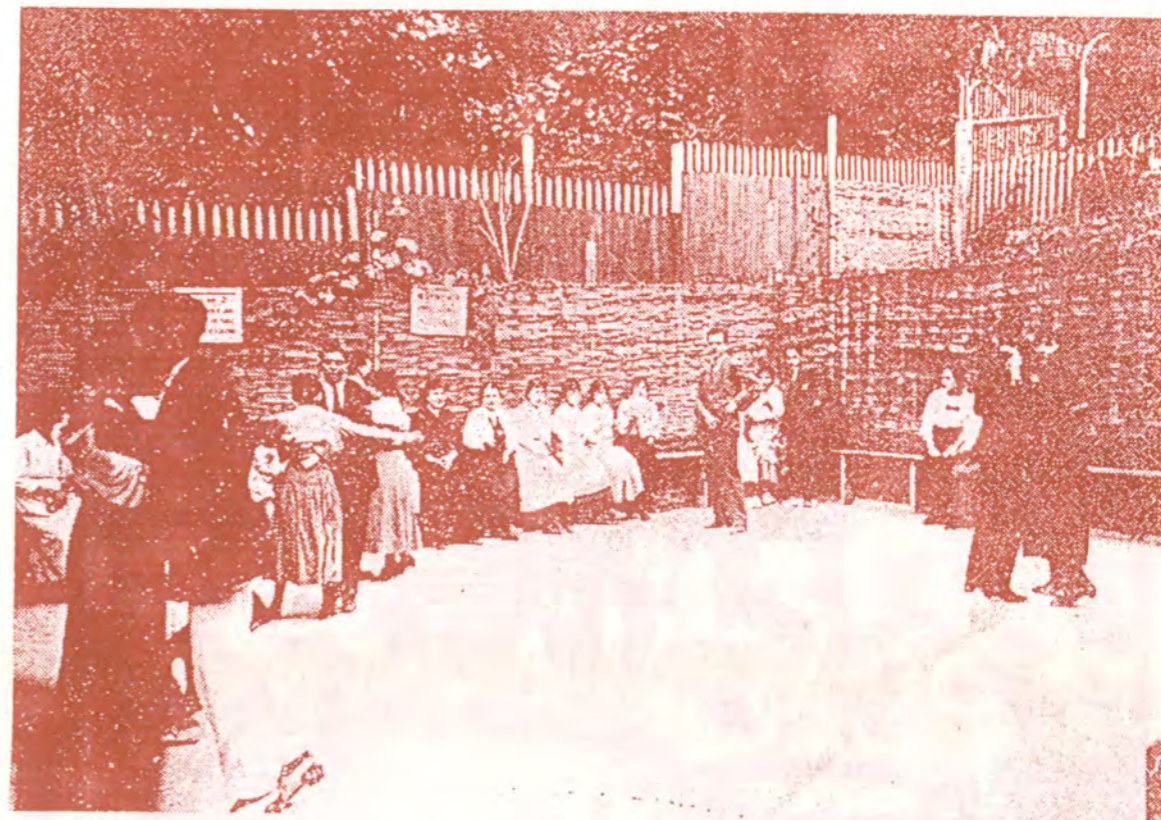
El ball de la Cadena, era un altre dels berenadors populars situat a la falda llevant de Montjuïc.

La Font del Parc de Baix o Laribal, estava situada dins de la finca de Laribal de Montjuïc. Més tard, al 1908, l'Ajuntament l'adquirí per instal·lar-hi l'Escola del Bosc. Era el popular punt de trobada de la coneguda "Colla de l'Arròs", grup de personalitats, entre elles algú polític que, a l'entorn d'una bona taula, dictaven orientacions per a la marxa administrativa de la ciutat.

La Font del Parc de Baix o Laribal, estava situada dins de la finca de Laribal de Montjuïc. Més tard, al 1908, l'Ajuntament l'adquirí per instal·lar-hi l'Escola del Bosc. Era el popular punt de trobada de la coneguda "Colla de l'Arròs", grup de personalitats, entre elles algú polític que, a l'entorn d'una bona taula, dictaven orientacions per a la marxa administrativa de la ciutat.

La Font d'en Pessetes estava situada prop de la Font del Gat. El 1848 tingué gran popularitat per haver-hi trobat enterrada una olla plena de monedes d'or. Des de llavors fou usual trobar-hi "excavadors", però sense fortuna.

*Busca en la font d'en Pessetes
el que mai no has de trobar:
un home que amb les mans fredes
t'hagi sabut escalfar.*



Una altra estampa de Montjuïc abans de l'Exposició: un dels típics berenadors on es ballava. (Foto A.H.M.).

Aquest ventall de llocs de trobada i esbarjo de les classes populars barcelonines justifica que al costat de les fonts s'hi instal·lessin berenadors, com "Casa Romero", famosa per les cargolades, o la "Casa Blanca", prop del castell, o els coneguts "El Rosal", "El Bosque de la Montaña", "Las Walkirias", "Parque Buenavista", "El Recreo", "La Puñalada" i altres, situats tots ells a la part baixa, a l'entorn del final del carrer Nou de la Rambla.



Aspecte de Flamingo. Al fons les muntanyes que separen Botafogo de Copacabana i Ipanema. El "Pão d'Açúcar" està en una posició avançada de la badia de Guanabara. A Rio, les muntanyes fragmenten la ciutat en parts i mai es té la sensació de la veritable amplitud de la ciutat.

Muntanya i ciutat.

Al concloure el repàs de les fortificacions de Montjuïc s'ha esmentat com a Itàlia hi havia ciutats bastides al costat d'una muntanya coneguda habitualment com "La Rocca" i com generalment al seu cim s'hi emplaçava un castell, condició de defensa de la ciutat medieval. Amb el temps aquestes fortificacions també passaren d'amparar la ciutat a ésser els símbols de la repressió. Hem exposat exemples com la "Rocca Paolina" a Perugia i les fortificacions de Brescia, Udine i Cagliari. En aquests casos la muntanya es mirava exclusivament en aquest sentit defensiu. Hi ha però diferències importants amb el cas de Barcelona, pel que fa a la seva morfologia i situació. Barcelona pel vessant del Morrot és una mola, un illot inicialment, que va contribuir a la formació del pla, frenant les aportacions de l'interior i dels corrents litorals, fixant-les com si es tractés d'un tòmbol que genera una platja del nostre litoral. La muntanya era considerada com un símbol fins que la ciutat no va expansionar-se a partir de la segona meitat del segle passat.

Hi ha una certa analogia de l'antic assentament de Montjuïc amb les colònies gregues que cercaven els cims de les muntanyes prop del mar. Taormina, Siracusa, Agrigento i Selinonte a Sicília; Mileto, Priene, Pergam i Troia a Turquia i Olinto, Olímpia, Delfos, Tebas i Corint a Grècia, entre altres. En elles s'estableix una intel·ligent adaptació a la topografia dels edificis públics enfront de les perspectives del mar. Els atributs defensius i les bones vistes, contribueixen a l'elecció dels assentaments costaners de les ciutats de la Mediterrània, que els hi és propícia per la comunicació i el comerç.

Poques ciutats se'ns mostren però amb característiques tan singulars com Montjuïc. Un cas excepcional és el de Rio de Janeiro, una ciutat també en una posició costanera, elegida per les insòlites condicions que ofereix la seva badia com a port, en la que hi trobem, encara amb més verticalitat, el "Pão d'Açúcar" i altres "pedras". En aquest cas cal entendre les seves muntanyes com un important condicionant del projecte de ciutat. Una ciutat que va fixar el seu primer emplaçament a l'entrada de la badia de Guanabara, abrigada dels vents del mar, enmig d'un estrany paisatge de maresmes i llacunes, serrat de moles i dominat pels penya-segats que cauen a plom sobre l'estret pla costaner. Una ciutat de més de tretze milions de persones que es presenta fragmentada en parts per les muntanyes que separen els diferents barris i mai es visualitza globalment. Copacabana, Ipanema i Leblon no veuen Flamingo, Botafogo o Tijuca.

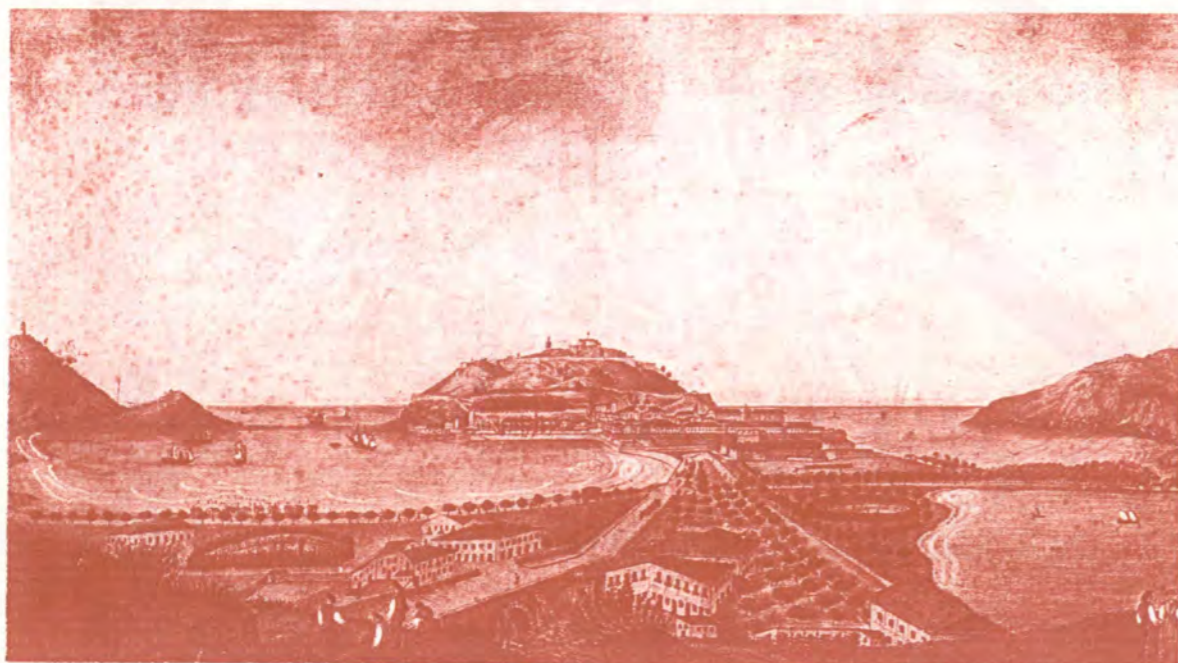
- a. Fonda Escurrea
- b. Fonda d' Londra
- c. Fonda Ingles
- d. Fonda Continental
- 1. Church of S Vicente
- 2. Church of S Maria
- 3. Hospital
- 4. Cuartel
- 5. Pescado
- 6. Mercado
- 7. Correo (Post Office)
- 8. Mercado Ornt.
- 9. Teatro Principal
- 10. Teatro del Circo
- 11. Telegraph Office
- 12. Plaza de la Constitucion
- 13. Alameda
- 14. Plaza de Galpárcun
- 15. Royal Villa

Plan of
SAN SEBASTIAN.

Scale of Yards
0 100 200 300 400



de la muntanya militar al parc de la muntanya



La posició dominant de la muntanya s'ha entès perfectament. Així s'hi han construït miradors al cims de la muntanyes més importants com el "Pão d'Açúcar" (que ocupa una posició avançada com Montjuïc) o el Corcovado a 700 m d'altura, dominant un gran àmbit territorial. La ciutat i els seus eixamples es desenvolupen a la part baixa i les muntanyes es destinen normalment a parc com és el cas del gran parc urbà de "La Floresta de Tijuca" (el més gran del món), i a vegades es combinen amb residència extensiva. Únicament trobarem enfilant-se pels forts pendents de les muntanyes de Rio, els barris marginals de les "favelas" com les del fons de São Conrado.

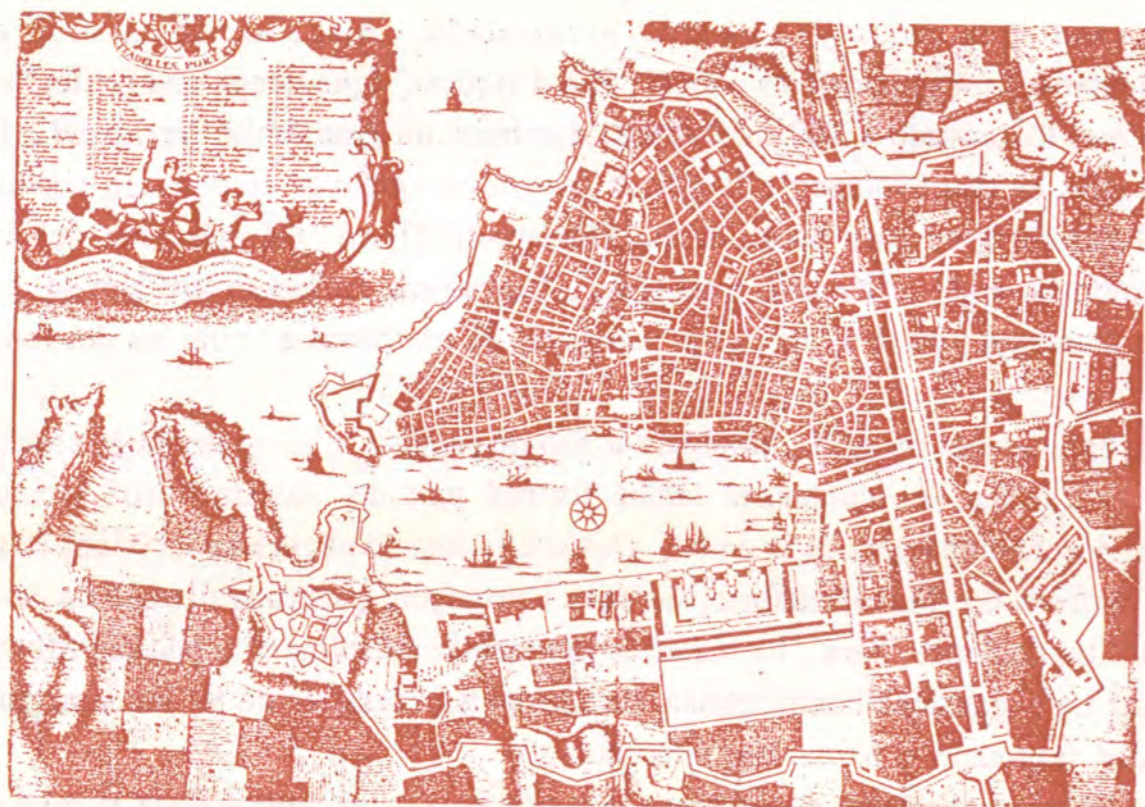
Amb un condicionant orogràfic semblant a Rio de Janeiro se'ns presenta la ciutat de Sant Sebastià. En aquest cas les muntanyes també formen part del paisatge urbà i condicionen implícitament el desenvolupament de la ciutat. Destaca la posició avançada del Mont Urgull i del Mont Igueldo, enfront del Mar Cantàbric, definint i protegint les grans platges de la Conxa i Ondarreta amb l'illa de Santa Clara. La ciutat es va assentar inicialment al peu del Mont Urgull, al costat del port i s'expansionà condicionada als accidents orogràfics de tal manera, que com a Rio s'identifiquen fragments o barris ben diferenciats.

Una altra lectura interessant d'una muntanya en una posició central seria la seva condició de domini visual del territori i els valors que la seva silueta pot tenir en el perfil d'una ciutat o context territorial en que està emplaçada.

Abans de l'era dels gratacels, de la silueta baixa de la ciutat, conformada a la topografia del terreny emergien diverses masses edificades, les torres i els diversificats remats dels edificis... Es donava una viva imatge de la ciutat a partir de les formacions, del caràcter dels edificis i de la ciutat en el seu conjunt. El perfil de la ciutat establia un veritable reflex de les funcions que en ella s'hi produïa, tant des del punt de vista físic com espiritual. Així hi havia una clara distinció pel tamany, l'escala i el tractament arquitectònic dels detalls entre els edificis públics i privats. Les agulles o torres d'una església o catedral destacaven de la "skyline". Els edificis institucionals formaven conjunts que normalment presidien espais significatius de la ciutat. D'aquesta manera el perfil de la ciutat es formava mitjançant un equilibri rítmic d'accents i modulacions. Era un perfil plenament expressiu, accentuant la preeminència dels fins i aspiracions espirituals.

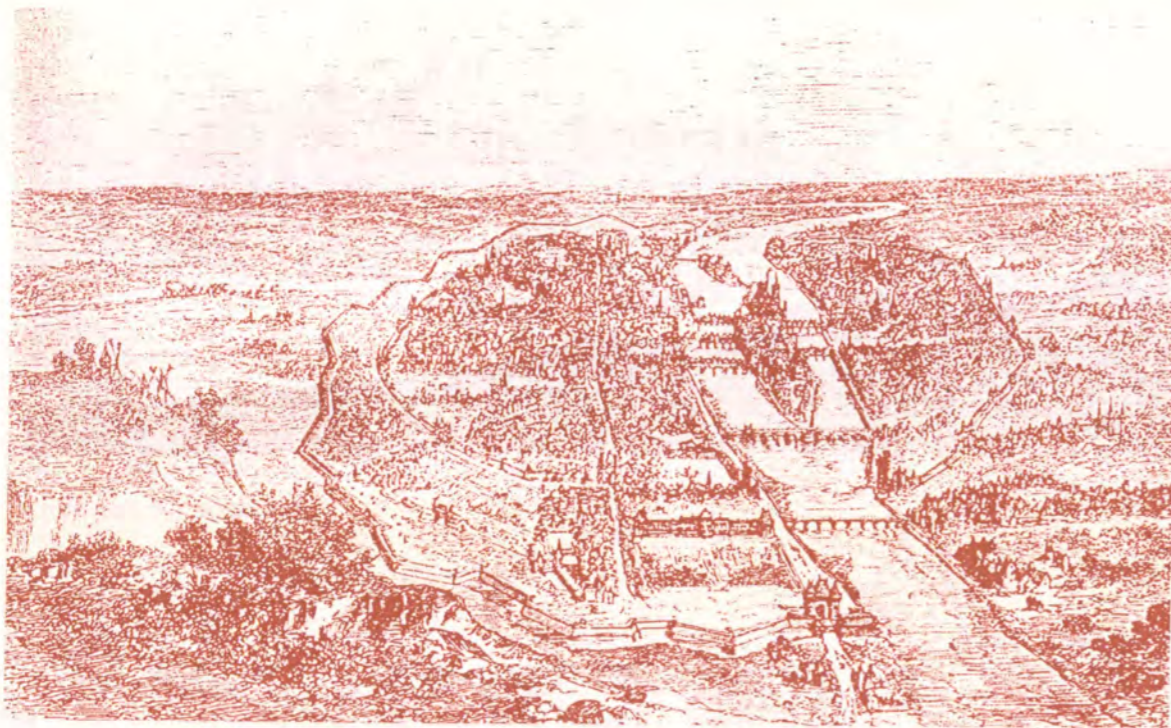
L'existència de les muntanyes o elements naturals emergents en una ciutat, caracteritzava la seva imatge, en harmonia amb els contrapunts verticals de les edificacions. S'han relacionat

Al cim del Mont Urgull a Sant Sebastià s'hi emplaçà la primera fortificació al lloc que ocupa avui el castell de la Mota. La posició estratègica fou com a Montjuïc cabdal pel control i domini del front costaner i del port bastit als peus de la muntanya, protegit dels vents del nord.



Els dos morros naturals que emmarquen el port vell de Marsella, tenen un tractament diferenciat. La ciutat medieval es va formar a redòs del port, ocupant el turó situat al costat nord d'aquest port i vertebrant-se sobre la rue du Caisserie que delimitava també les dues parts - la vila alta i la vila baixa - en que es dividia el nucli urbà. L'any 1943, durant l'ocupació alemana, en una operació d'higiene urbana, es va desallotjar la vila baixa i es va dinamitar totalment exceptuant l'Hotel de Ville i algun altre edifici. En la immediata post-guerra varen succeir-se una sèrie de plans per la reconstrucció del sector que varen concretar-se finalment en un projecte de Ferdinand Pouillon que tenia com a línies mestres la construcció d'una façana marítima unitària a través d'una sèrie de blocs lineals situats a primera línia del port, la formació darrera d'un teixit residencial constituït per blocs aïllats tancant una sèrie de places de variades proporcions; la connexió entre el moll i aquest teixit a través d'uns recorreguts de vianants que són al mateix temps eixos de simetria i visuals cap al port. Una hàbil composició i implantació que s'adaptava perfectament a la topografia del lloc. Per altra banda, el morro de llevant no es va edificar amb la mateixa intensitat i hom pot trobar una part més alliberada de construccions a l'entorn del castell. En aquest cas la presència de la fortificació rebutjà la urbanització i edificació com succeí en altres termes a Montjuïc.

La reconstrucció del sector situat al costat nord del port vell de Marsella portada a terme per Ferdinand Pouillon, és un bon exemple d'ordenació de les noves edificacions i les seves relacions amb el port. Pouillon estableix una permeabilitat visual a través dels nous edificis, creant nous eixos de vianants que van directament des del nivell baix a la part alta del tossal. En aplicar aquest model al Poble Sec s'hagués aconseguit establir una millor relació de la muntanya de Montjuïc amb Barcelona.



El primer assentament a París fou el del tossal de Sainte Geneviève i el de les illes del Sena. Eren indrets que oferien seguretat. L'expansió urbana i densificació posterior de l'edificació, va absorbir totalment la muntanya de Sainte Geneviève i avui gairebé és inapreciable en el perfil de la ciutat.

els casos de les esmentades ciutats italianes, a les que podriem afegir tantes altres com Sant Marino, Assís, San Gimignano, Firenze, Ràvena i Orvieto, com a ciutats que aprofiten la posició elevada de la muntanya per a bastir-hi una fortificació o castell i definint un perfil ben característic.

La singularitat de la "skyline" permet establir des de lluny una lectura en síntesi de la percepció de la ciutat, el seu perímetre, la seva forma i els seus elements emergents.

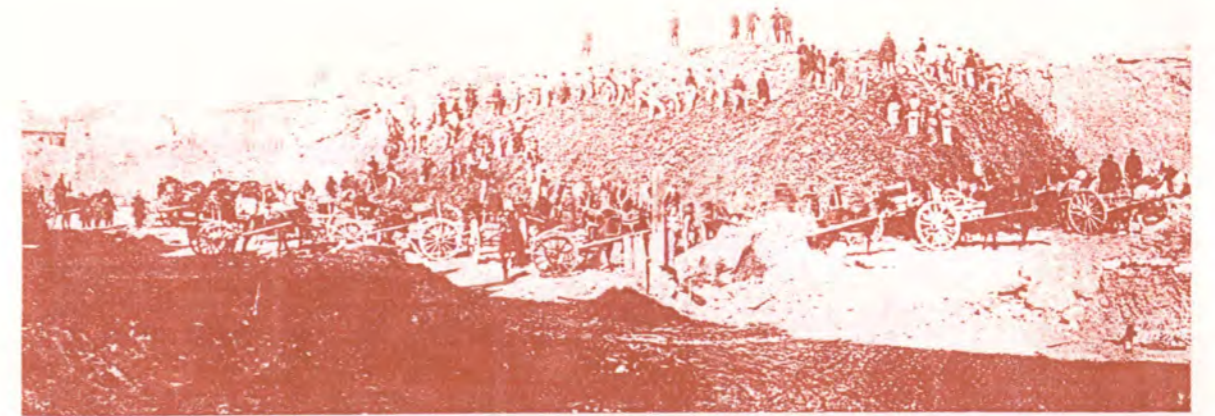
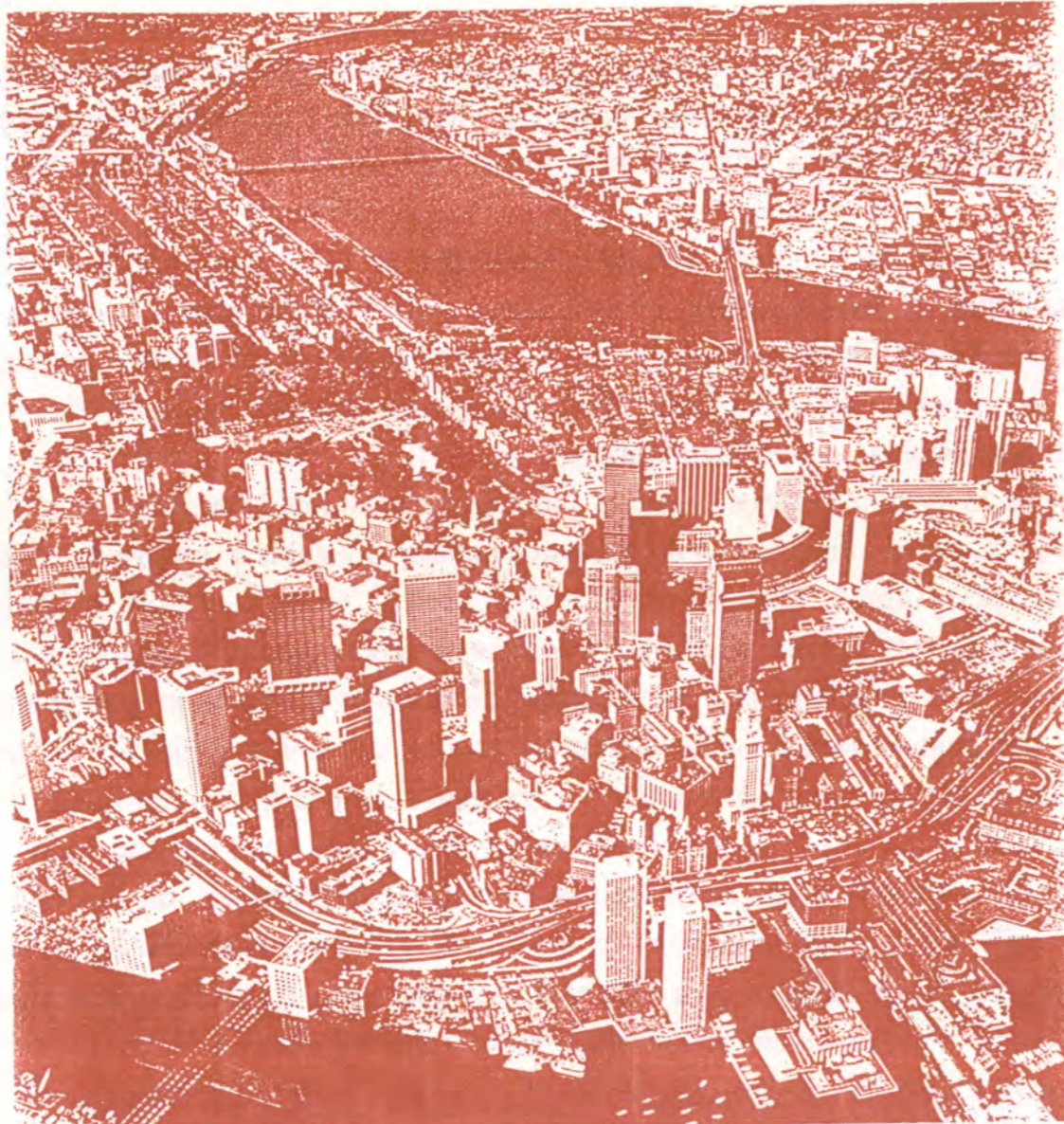
L'anterior condició i la de defensa de les invasions i la prevenció de les inundacions, foren altres motius importants que antigament es tingueren en compte a l'hora de l'elecció de l'emplaçament dels assentaments a les muntanyes.

A Marsella la posició avançada d'una muntanya, presidint l'entrada del port amb una fortificació, recorda entre altres el cas de la nostra ciutat. S'estableix una relació de defensa i control del port, però també, una relació d'isovisió amb la ciutat i el port. Aquesta última condició és comuna en tots aquells casos en que destaca un contrapunt vertical en el paisatge urbà.

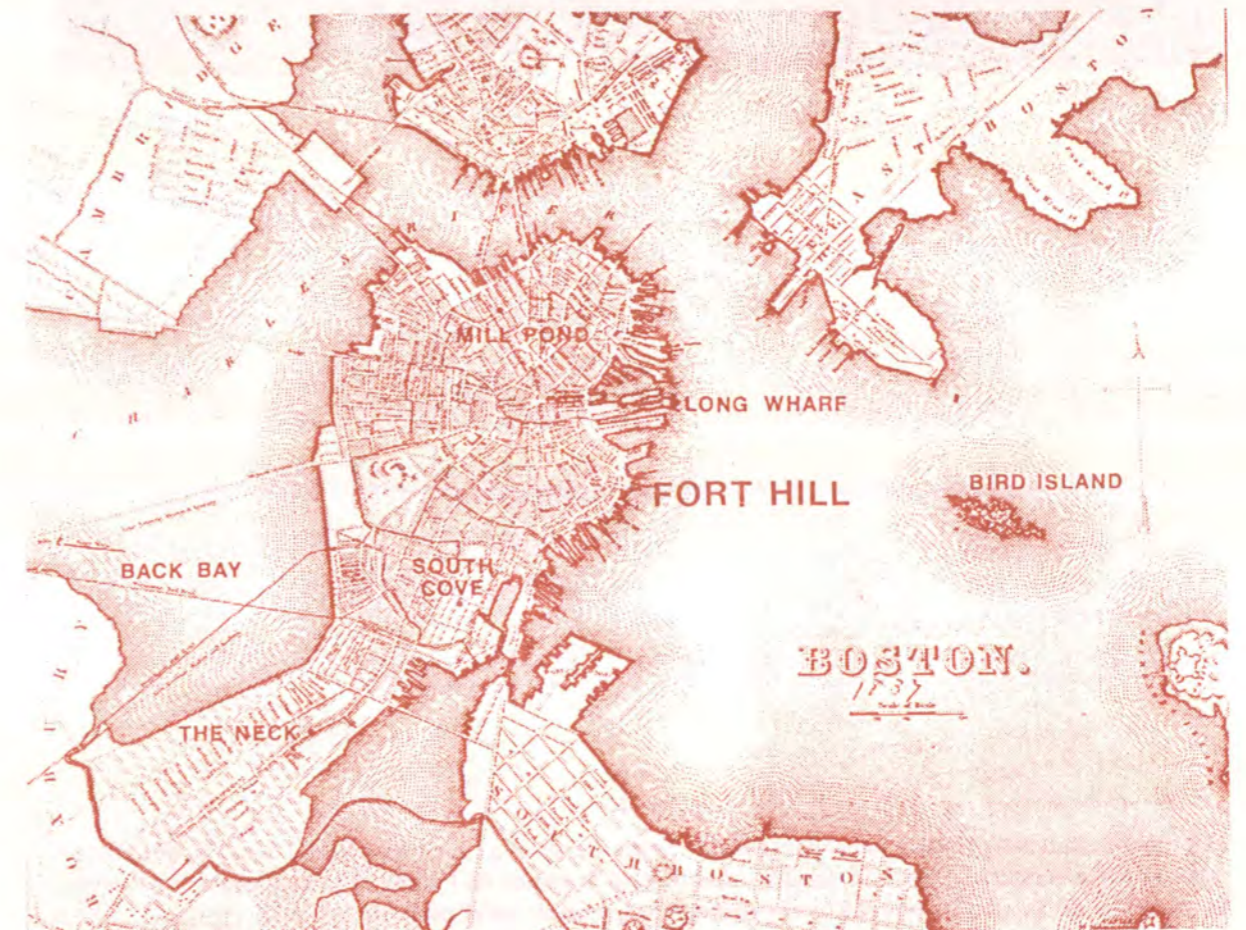
A París s'estableix inicialment l'emplaçament de la ciutat antiga en un pas protegit, al peu d'un turó, des del qual es podia vigilar l'entorn i fundar un centre fortificat. Es tracta de la muntanya de Sainte Geneviève. La muntanya i les illes del Sena apareixen inicialment com a refugis segurs d'una ciutat que més endavant s'expandirà més enllà del riu, en el pla sanejat de la maresma de la Bastilla i els barris baixos de la Grange-Batelière, on la ciutat va poder créixer fins el segle XVII. Les condicions de defensa de l'emplaçament inicial de la muntanya de Sainte Geneviève, propiciaren la seva ocupació i les posteriors transformacions urbanístiques arribaren a fagocitar o pràcticament fer desaparèixer del paisatge urbà i del perfil de la ciutat la pròpia muntanya.

Per altra banda una muntanya més gran, la de Montmartre, ha tingut un altre tractament. Inicialment i durant molts anys era com un illot verd emergent enmig de la ciutat, i poc a poc es va colonitzar. La urbanització va voler colonitzar la muntanya, però la seva condició de caracteritzar el perfil de les perspectives septentrionals de la ciutat, va condicionar la preservació de l'espai verd de l'Square Villette i la construcció del conjunt de la Basílica del Sacré Coeur, una veritable talaia mirador de la ciutat, que emfasitza el seu perfil coronant la muntanya.

El canvi d'emplaçament de la ciutat que es produeix a Barcelona quan s'abandonen els assentaments residencials a la muntanya de Montjuïc a l'edat mitjana, no és únic. Existeixen molts altres exemples de ciutats que deixen les seves acrópolis i després s'expanden a un nivell

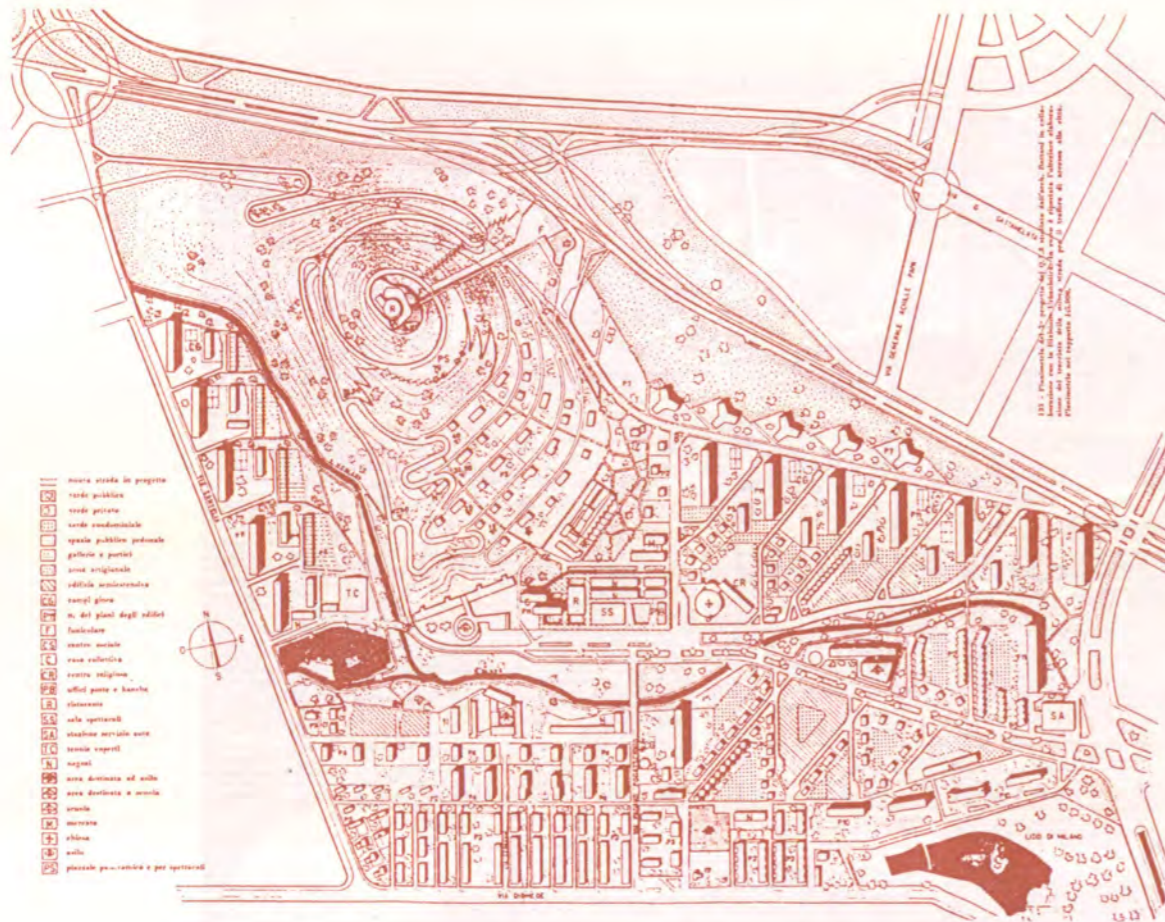


Nivellació del Fort Hill.



En el cas de la península de Boston, el relleu previ del tossal, també fou absorbit pel creixement de la ciutat. El perfil de les edificacions altes del Downtown domina "versus" l'original.

de la muntanya militar al parc de la muntanya



més baix de l'antiga fortificació, avui només considerada pels seus valors arqueològics. Aquest és el cas d'Atenes. Una altra seria Lió, l'antiga acrópolis Lugdunum, bastida a la muntanya i que més tard s'estengué pel pla a l'entorn dels rius Saona i Rodan, de molt més fàcil comunicació i expansió, i sense les dificultats d'accés de la muntanya. Tant a Atenes com a Lió la muntanya avui és un símbol característic del seu perfil.

Quan la muntanya té poc relleu, la ciutat normalment i amb relativa facilitat l'arriba a absorbir. En el propi Tàber romà de la nostra ciutat no s'abandona l'assentament, sinó que, com a Sainte Geneviève, el creixement i densificació de la ciutat superen i fan inapreciable el seu relleu en el perfil de la ciutat.

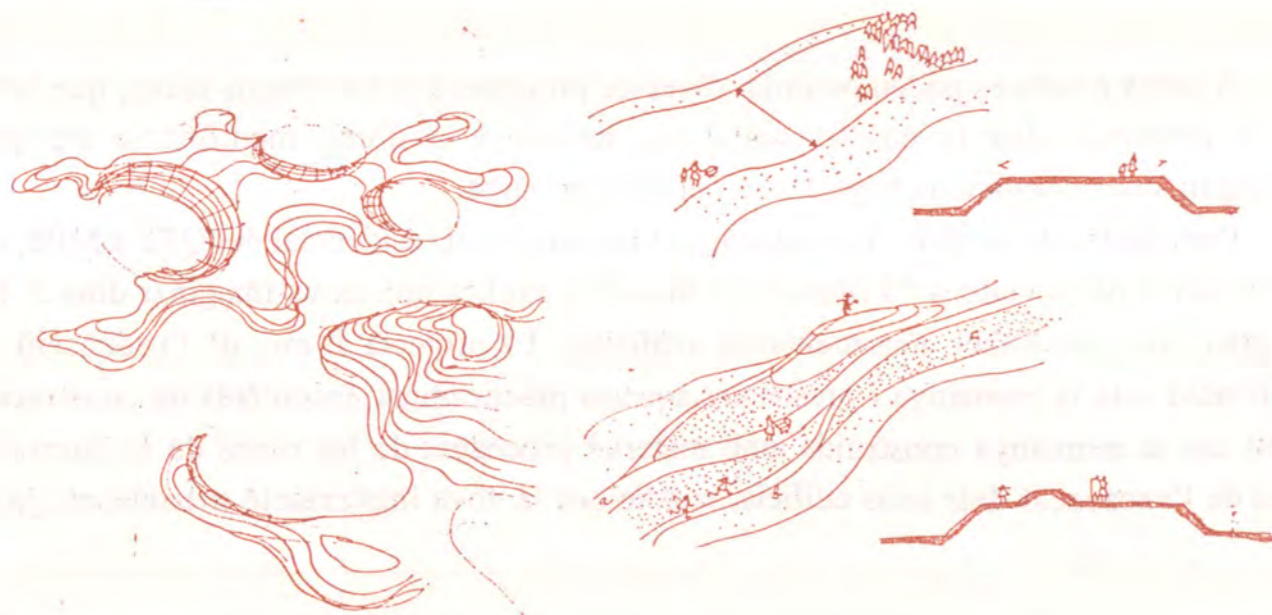
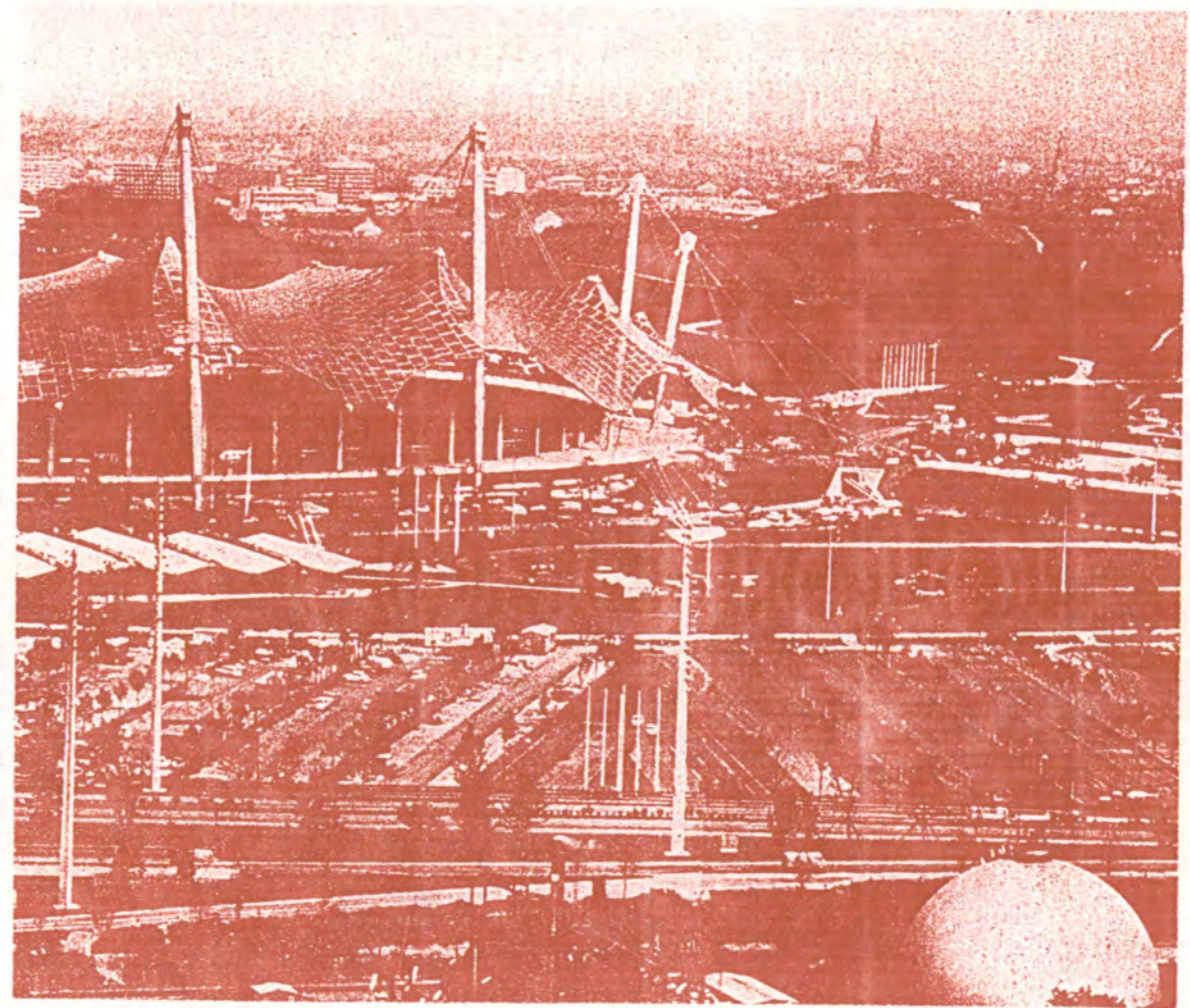
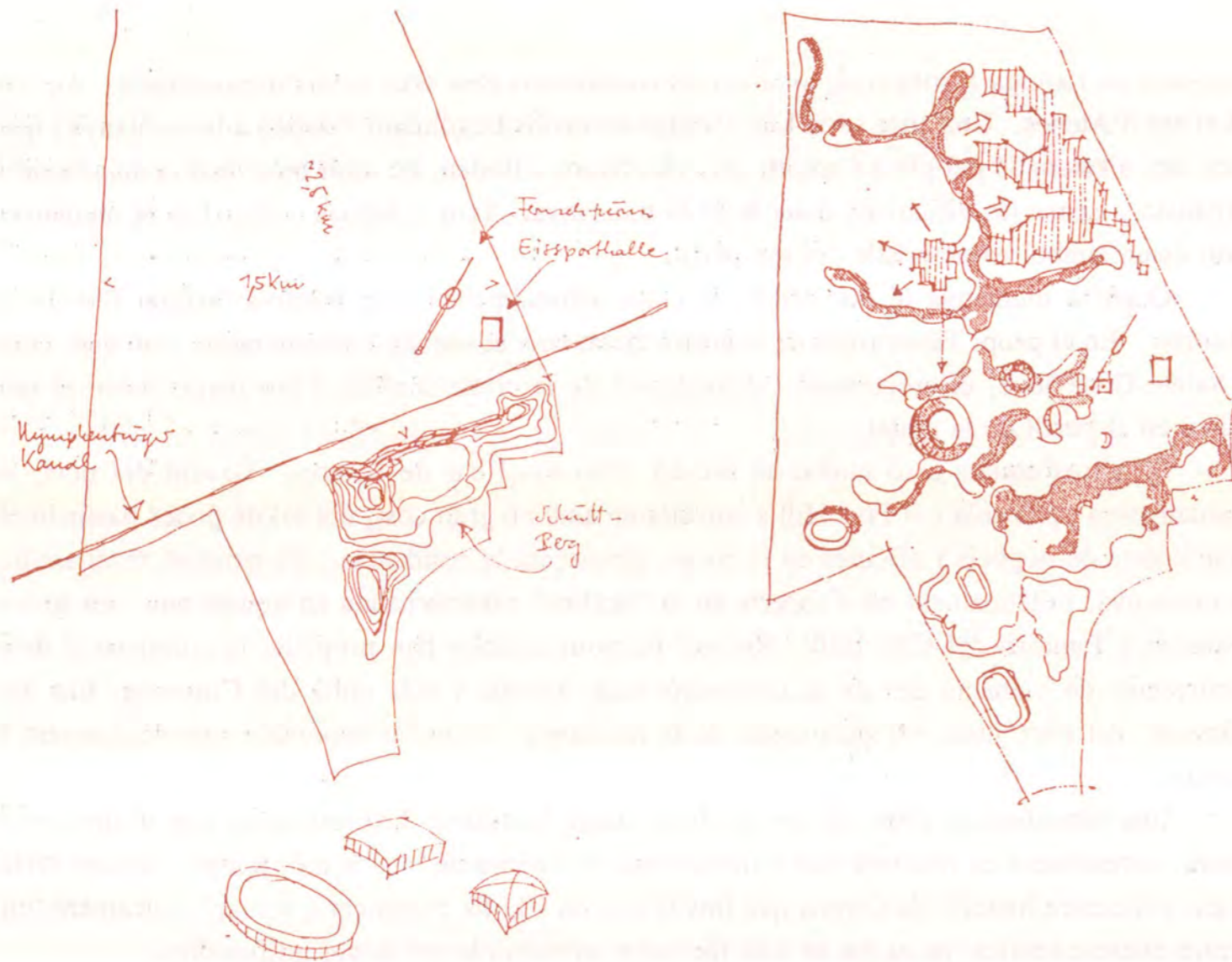
En altres ciutats això també ha succeït, com és el cas de Boston. Davant del port, la muntanyenca península i el Fort Hill s'anivellaren amb un gran cost, per tal de poder bastir-hi el gran centre de negocis i oficines de la ciutat, desplaçant la residència. El pendent resultant de la muntanya, pràcticament no s'aprecia en la "skyline" caracteritzada en aquest punt per grans gratacels a l'entorn del City Hall. Recents plans urbanístics han propiciat la continuació dels recorreguts de vianants des de la Commonwealth Avenue i més enllà del Common, fins als "fingers" del port situat a l'altre costat de la muntanya, fàcilment superable psicològicament i física.

Una consideració a fer, és que la ciutat antiga bastida en una muntanya que té una certa altura, normalment es resisteix més a transformar-se i es manté intacte més temps. Aquest seria el cas del centre històric de Girona que fins fa poc no s'hi ha començat a actuar. Altrament, un centre històric edificat en el pla és més fàcilment substituïble per noves edificacions.

A petita escala es poden recordar diversos projectes per a territoris plans, que han formulat com a principal idea la construcció d'una muntanya o d'una modificació topogràfica per aconseguir unes condicions especials en el paisatge urbà.

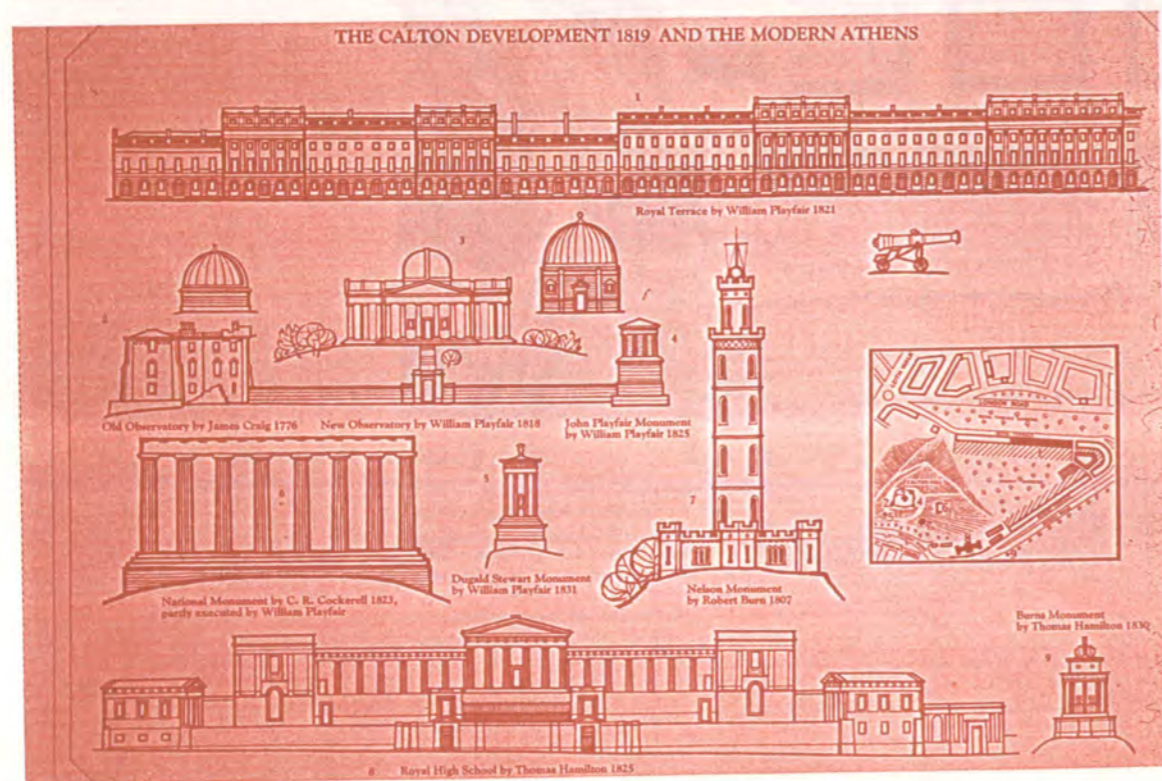
Piero Bottoni, el 1946, quan planteja el modern barri residencial del QT8 a Milà, encarregat per iniciativa de la vuitena "Triennale di Milano", explica que es va imaginar dins el barri, com una gran Torre de Babel, una muntanya artificial. La projectà al mig de l'ordenació, disposant l'edificació sota la muntanya i presentant aquesta pràcticament despullada de construccions. En aquest cas la muntanya construïda amb material procedent de les runes de la guerra i amb les terres de l'excavació dels nous edificis, condiona la nova implantació urbanística, ja que és un

Els diversos projectes que es varen succeir pel barri modern del Q.T.8 tenen en comú la muntanya com element implícit de referència per l'ordenació.



En una altra ciutat, Munic, es va projectar una muntanya artificial d'escombraries i runes, configurant un nou paisatge per el projecte dels Jocs Olímpics de 1972. El mantell verd i les ondulacions artificialitzades de la nova topografia permeteren projectar diferents zones aïllades amb caràcter propi, sense perdre la cohesió entre elles. La instal·lació esportiva de l'escola superior i la zona residencial es troben en dues fondalades. El verd és present en la zona residencial i connecta amb les instal·lacions esportives. Les seves construccions dominen visualment la superfície dels camps esportius, tots ells encaixats en les formes del terreny.

de la muntanya militar al parc de la muntanya



James Craig prengué com a referència visual en el traçat del Princes Street, el Nelson Monument situat al cim del Calton Hill. Una imatge simbòlica semblant, ofereix Montjuïc des del Moll de la Fusta amb el monòlit de Colom.

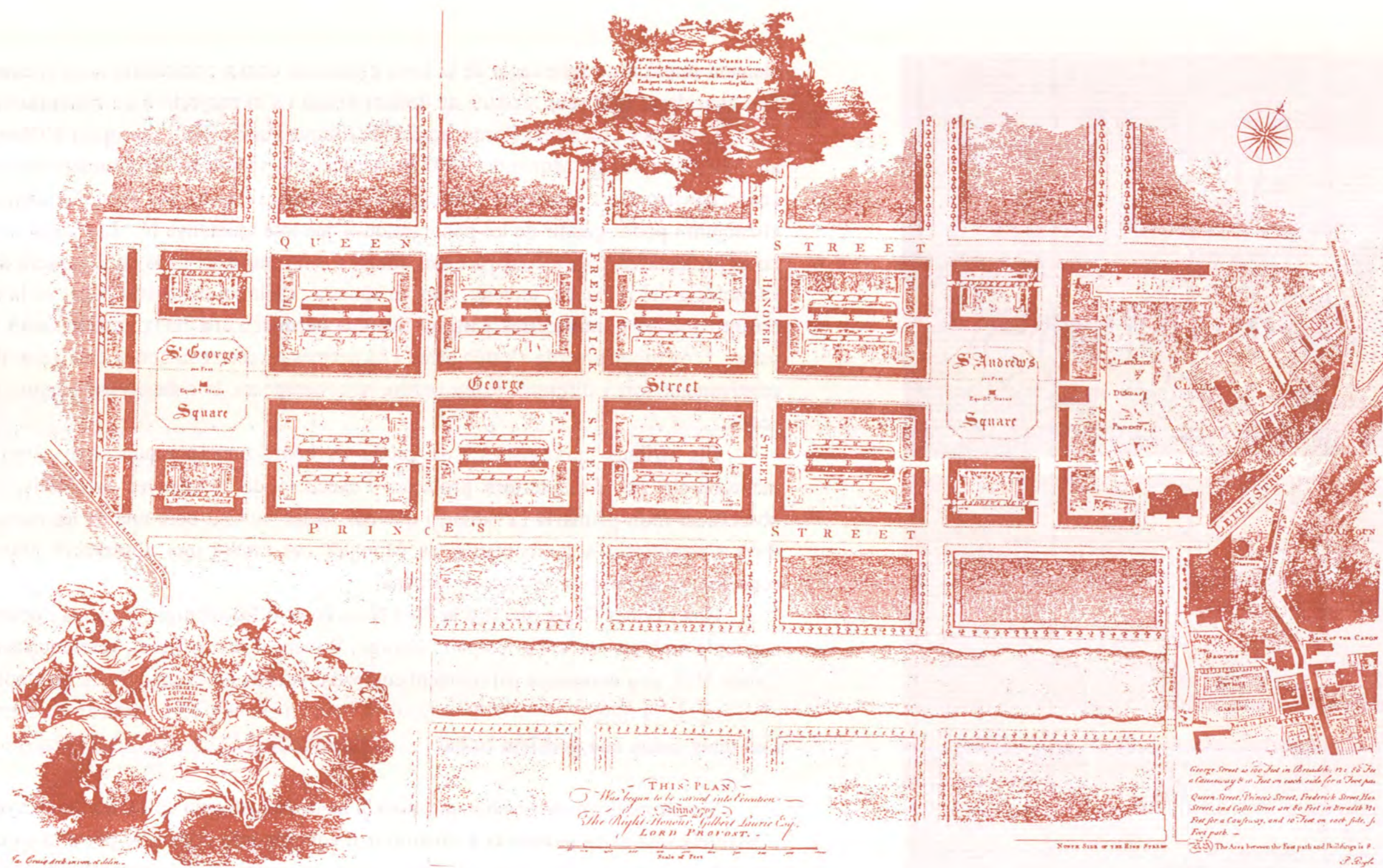
element implícit de referència de la nova ordenació com a contrapunt natural emergent. Serà un lloc considerat pels seus atributs de domini visual i s'hi projectarà un restaurant-mirador al cim.

Quan es va formular l'ordenació de l'Olímpia Park a l'antic aeroport d'Oberwiessendorf per als Jocs Olímpics de Munic del 1972 passà quelcom semblant. Era un territori totalment planer i es va construir una muntanya artificial d'escombraries i runes, per acondicionar paisatgísticament el conjunt i poder gaudir de les panoràmiques que tota muntanya té. Les instal·lacions esportives no es projectaren com a construccions aïllades, sinó com part de la configuració del nou paisatge. El moldeig del relleu del terreny, juga en aquesta ocasió un important paper en la nova ordenació, creant tribunes o amfiteatres paisatgístics que permeten una bona contemplació de les diferents parts. L'estructura verda s'estén arreu i ha permès projectar-hi zones aïllades amb caràcter propi relativament fort i diferent, sense perdre la coherència i la cohesió del conjunt de les diferents zones.

Els atributs paisatgístics i de gaudir de bones panoràmiques, que varen condicionar la incorporació en els anteriors projectes l'execució de muntanyes artificials, constitueix una observació molt primària i evident, i que ens ha fet suposar com una de les raons del perquè els líbers s'establissin a la muntanya de Montjuïc, és també una observació plural que ha estat considerada al llarg de la història urbana.

Quan James Craig planteja la First New Town d'Edimburgh, projecta l'ordenació d'un petit eixample amb els carrers principals, George, Princes i Queen Street, referenciats a les visuals del Calton Hill, una muntanya parcialment equipada, situada a llevant del nou eixample. Apareix una altra vegada la muntanya en el paisatge urbà com un símbol, com passa amb l'Acropolis d'Atenes i en tants casos que podríem trobar.

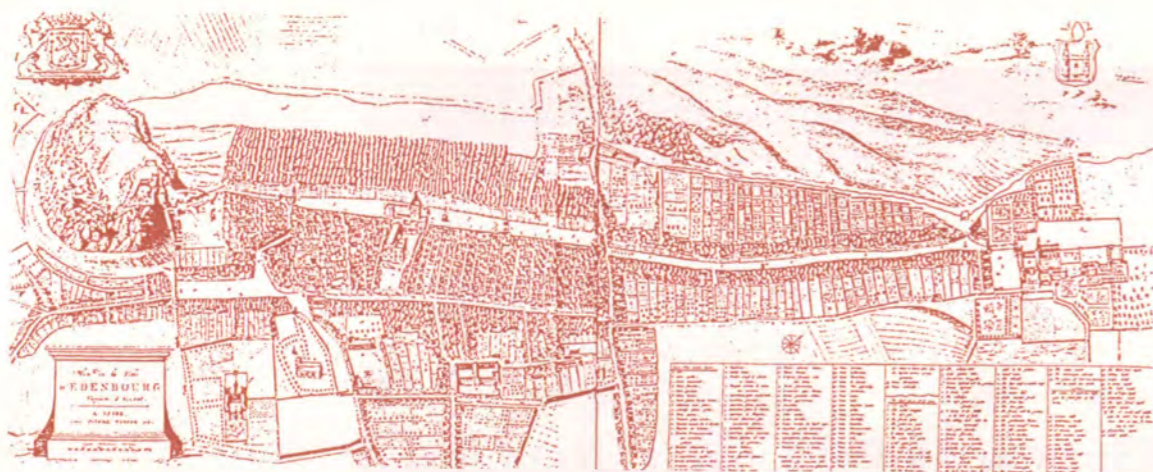
Simptomàticament sembla que quan hi ha la coexistència de diverses muntanyes en una ciutat, s'estableix una clara tendència a urbanitzar o equipar amb dotacions per a la ciutat, la muntanya que ofereix menys dificultats d'accés, ocupa una posició més central i reuneix també bones condicions de mirador o cornisa de la ciutat. Les altres muntanyes tenen un tractament més tou o de parc forestal. Aquest és el cas d'Edimburg, que a la vora del centre de la ciutat per una banda el Calton Hill a l'igual que a Montjuïc, conté un basament edificat i uns equipaments importants com el City Observatory, el Nelson Monument, el National Monument, la Royal High School o el frustrat projecte de la rèplica de l'Acropolis d'Atenes començada amb el basament d'un



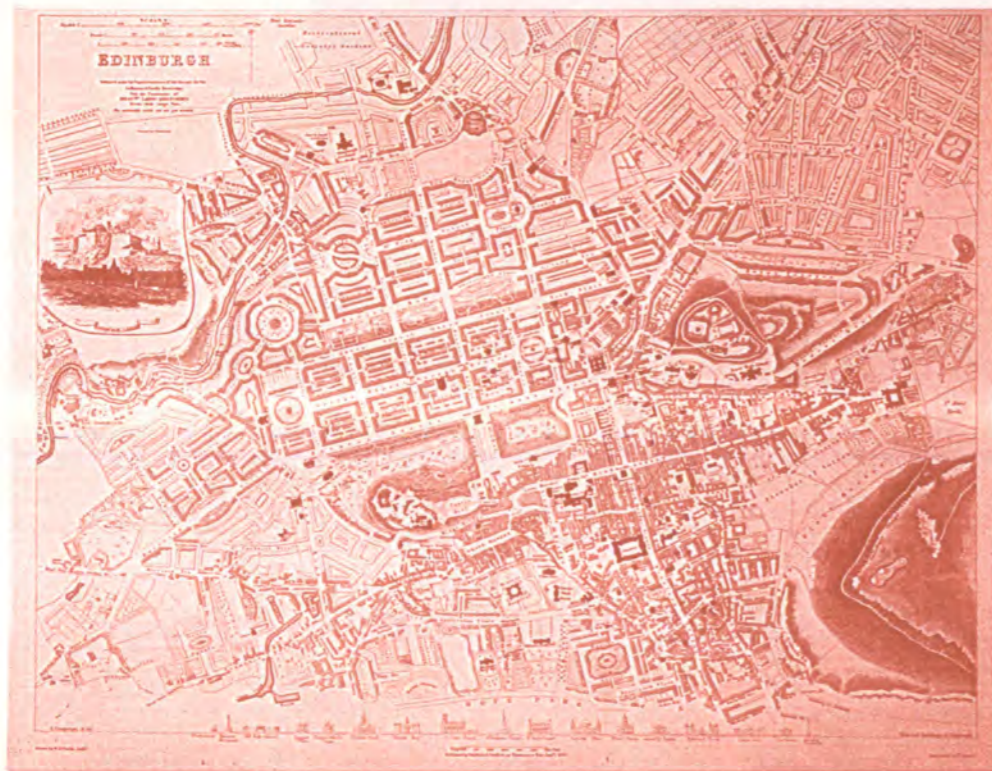
Projecte de la First New Town d'Edimburgh de 1768.

La referència visual del Calton Hill fou una de les hipòtesis projectuals que J. Craig es plantejà pels carrers principals del seu eixample. El Calton Hill, més endavant, fou concebut com una muntanya equipada per la ciutat.

de la muntanya militar al parc de la muntanya



Al propi Edimburgh, trobem que l'Old Town es bastí estructurada per la Royal Mille, el carrer Canongate, que va del Holyrood Palace al castell, situat al cim d'una altra muntanya.



Edimburgh. La First New Town amb el Princes Street enfocant al Calton Hill, l'Old Town i la segona New Town de Robert Reid. A la dreta apareix el Whinnny Hill.

temple recordant el Partenon. Aquesta muntanya equipada, contrasta amb el Whinnny Hill que conté el Holyrood Park, de major altura i totalment exempt d'edificacions, com ha passat a Barcelona amb Montjuïc i Collserola.

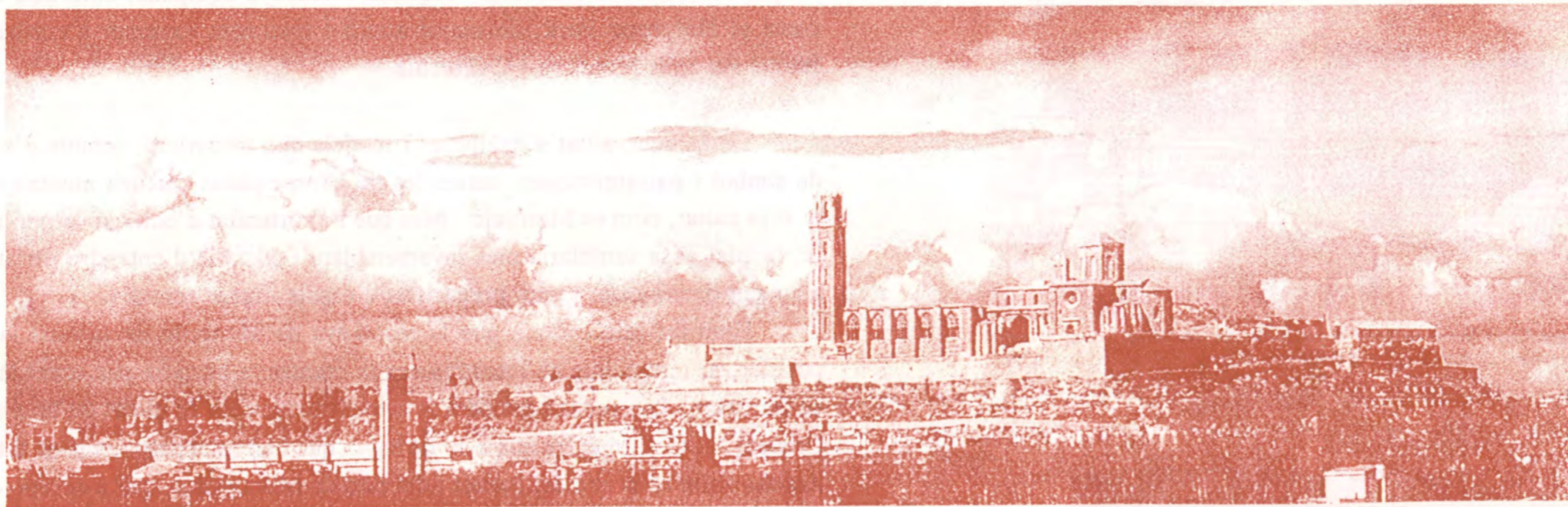
De la generalitat d'exemples i models que trobaríem, sembla d'antuvi que les condicions de símbol i paisatgístiques, serien les més respectades per una muntanya emergent del perfil de la seva ciutat, com és Montjuïc. Més que l'oportunitat d'edificar-la per la residència i privatitzar-la, la qual cosa semblaria més inversemblant i costaria d'entendre per una ciutat com Barcelona altament densificada i amb precarietat d'espais lliures centrals.

Hem fet referència a que la muntanya de Montjuïc havia estat la muntanya eminentment popular, al temps que el Tibidabo era la muntanya burgesa per excel·lència. Altres muntanyes de Barcelona han resistit també a la urbanització, com és el cas de la muntanya Pelada o la de la Creueta del Coll, mentre que n'hi ha hagut que han estat pràcticament absorbides per l'edificació. Aquest últim és el cas del Putxet i del turó de Monteroles, que a excepció feta d'uns petits parcs, s'han privatitzat en la seva totalitat.

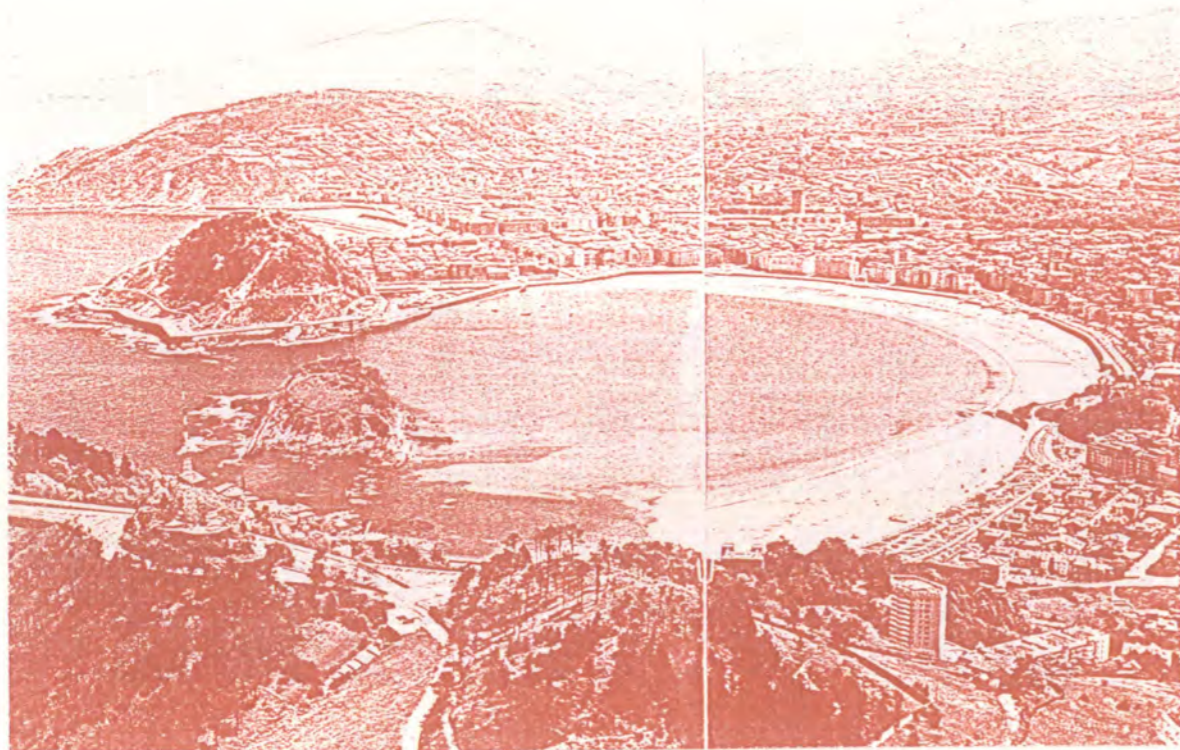
El 1945, Josep Pla escrivia: "Si nuestra alta burguesia tuviera el sentido residencial, hace años que Montjuïc se hubiera convertido en un barrio de esta clase. En todas las ciudades del mundo hubiera sucedido lo que estoy diciendo. El lugar es incomparable en todas la épocas del año. Però es inútil, Montjuïc tendrá que pasar por todas las etapas. Primero un suburbio equívoco. Luego un barrio. Ahora es un almacén burocrático y municipal. Tengamos paciencia... Será mucho más aunque nosotros no lo veamos".

Ens interessa retenir d'aquesta nota com es posa de relleu la suggestiva bellesa de la muntanya com oportunitat perduda per a la residència burgesa.

Francesc Cambó és potser un dels primers que manifesta amb absoluta claretat la condició de la muntanya al servei de la ciutat: Montjuïc en una situació urbana privilegiada gaudeix d'unes molt bones condicions paisatgístiques al servei de la comunitat. Montjuïc era per a ell el parc mesocràtic - el parc de tothom. Cambó veia la muntanya com un parc. No hi veia tampoc la residència. La lògica, però, dels propietaris dels terrenys defensava el seu aprofitament residencial per treure'n-hi el màxim profit. I això no succeeix únicament a la nostra ciutat. De fet en absència de control, l'acció de l'home es pot adaptar a qualsevol emplaçament; és a dir, alliberar-se de les condicions imposades per la natura "la ciutat es construeix progressivament



La Seu de Lleida, amb el recinte de l'antiga fortificació al cim de la muntanya, present des de les perspectives de la ciutat, compta també amb una àrea lliure al seu entorn. El remodelatge del barri del Canyaret tingué cura de la protecció d'aquest espai i l'establiment de dotacions al peu de la muntanya.



Vista de Sant Sebastià des del Mont Igueldo. La isovisió que s'estableix entre una muntanya i la seva ciutat, implica que normalment s'utilitzi aquella com un mirador i es preservi en lo possible de l'edificació privada, i s'hi fixin usos públics.

sense comptar amb la natura i a vegades contra ella" va escriure Pierre Lavedan; en realitat, segons la vella dita, "natura non nisi parendo vincitur".

S'han comentat altres intents organitzats per a l'ocupació residencial de la muntanya. Mentre s'estaven executant les obres de l'Exposició, Romeu va presentar una alternativa de ciutat jardí, en un moment en que les obres s'haurien enllestit i es qüestionava si es faria realment el certamen. Per tal d'aconseguir eixugar el dèficit de l'Exposició del 29, Rubió i Tudurí proposà la conversió de l'àmbit de la part baixa en un gran sector residencial. Una altra temptativa d'urbanització es va produir després de cedir-se el castell de Montjuïc a la ciutat, i alliberar-se definitivament la zona d'influència militar, presentant-se dues propostes d'urbanització al vessant mar de la muntanya.

Malgrat aquests intents d'ocupació residencial, val a dir que està a la consciència de tots, el fet de que existeix una tendència general a la preservació de les muntanyes que han estat coronades per fortificacions, pels seus valors arqueològics i per formar part del perfil característic que en la memòria històrica ha estat present i simbolitza aquell indret. Hi ha una clara sensibilització de la societat, per la conservació d'aquests elements que aviat s'inclouen en els catàlegs històrico-artístics de les ciutats, i la seva protecció normalment va acompanyada per la delimitació d'una zona verda al seu entorn, per garantir la preservació de la seva imatge simbòlica des de les perspectives properes i llunyanes. És tanmateix significatiu que aquestes zones verdes que s'estableixen com a protecció d'uns bens que es declaren d'interés cultural, són molt coincidents amb aquelles zones prohibides o polèmiques que l'ombra de les fortificacions establia i rebutjava la força i pressió de la urbanització i edificació privada.

La protecció en el cas de les acrópolis, alcassabes, castros, està clara pel seu valor arqueològic i històric i en les altres fortificacions i castells, a partir del moment en que han deixat de servir per la defensa i han passat d'ésser els punts més segurs, als blancs més fàcils en la moderna tecnologia militar, s'ha iniciat un procés de traspàs del seu domini i propietat a les administracions locals, reclamats com a bens públics. Aquest ha sigut el cas del castell de Montjuïc a Barcelona i Girona i altres fortificacions del nostre país.

Montjuïc s'ha de considerar com un bé únic, limitat i escàs. Únic per la seva singularitat formal i posicional, limitat per la seva pròpia superfície i escàs per la mancança a la nostra ciutat d'espais potencialment lliures.

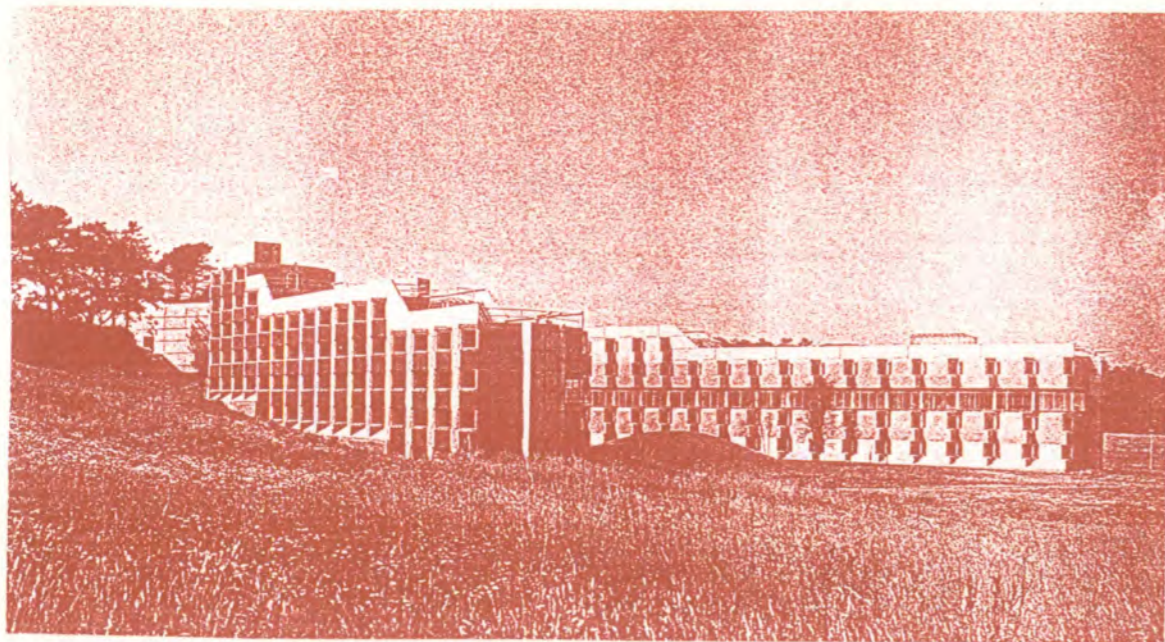
S'ha defensat repetidament que una muntanya d'aquestes característiques, situada en una



Una de les millors vistes de Firenze és des de la Piazzalle Michelangelo, des de San Miniato o des de qualsevol indret de la cornisa situada a llevant de l'Arno.

L'Alhambra a Granada, l'Alcassaba a Almeria i altres assentaments àrabs, cercaven també les cotes elevades com emplaçament. Avui hi ha una franja important de protecció entre les antigues fortificacions i les ciutats. Una franja que per raons de seguretat, en èpoques anteriors no es va ocupar per l'edificació.

de la muntanya militar al parc de la muntanya



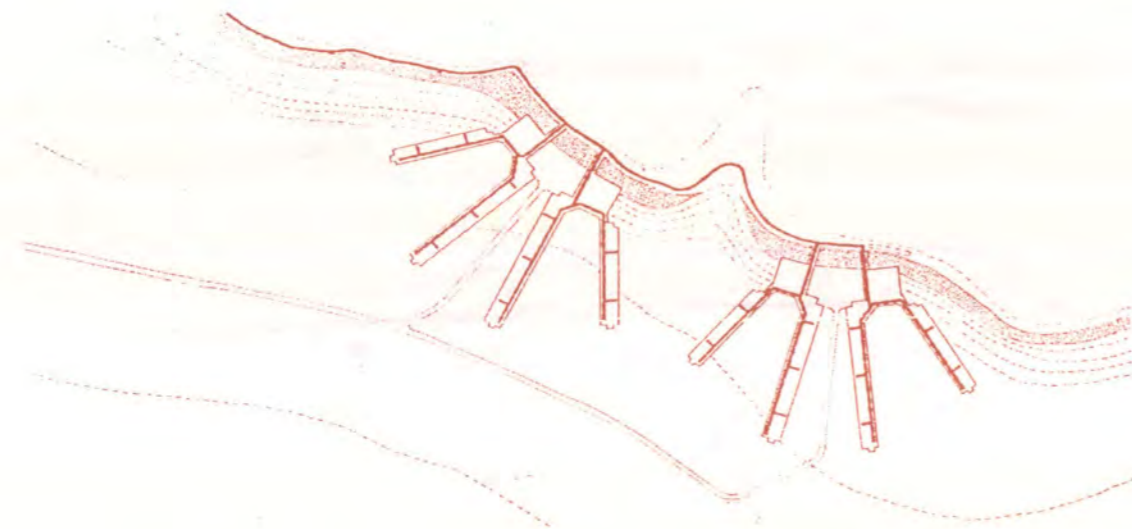
posició relativament central i arran de mar, cal preservar-la al màxim de la privatització i atorgar-li usos col·lectius per aconseguir l'aprofitament plural com un parc equipat al servei de la comunitat. La condició de les panoràmiques que es despleguen des de la muntanya, és important per entendre que s'hi estableixi un parc i que s'hi acondicioni un bon mirador. Aixó succeeix també en la majoria de les ciutats que gaudeixen de les muntanyes en el seu entorn immediat, com al Mont Igueldo de Sant Sebastià, al propi Calton Hill d'Edimburg, al Corcovado i al "Pão d'Açúcar" de Rio de Janeiro, San Miniato i la piazzale Michelangelo a Florència, el parc de la Seu a Lleida, l'Alhambra i el Sacromonte a Granada...

Al mateix temps, fer aquesta consideració i tractament per Montjuïc, es garanteix la preservació d'un element tan simbòlic per la ciutat com és la seva muntanya. La muntanya sempre present en el perfil característic de la ciutat, la muntanya com el parc central de la ciutat. La presència d'un element natural de les seves característiques en les perspectives des de qualsevol indret de la ciutat, qualifica i revaloritza simptomàticament aquest últim.

Una altra reflexió a fer, just a l'encetar aquest capítol de la recuperació de la muntanya per la ciutat, és al voltant de la manera de plantejar els projectes en un emplaçament caracteritzat pel seu accidentat i tan significatiu relleu, per tal de poder valorar millor la bona resolució o l'encert en les implantacions que s'han establert a la muntanya de Montjuïc.

D'antuvi, és difícil entendre aquells projectes plantejats amb indiferència pel que fa a la topografia del lloc. Són projectes que en la seva materialització no valoren els principals atributs que l'emplaçament els hi brinda, normalment tenen una difícil resolució constructiva perquè han de lluitar amb l'adversitat de tota obra inadequada a la morfologia del terreny i en definitiva es consideren de difícil recepció cultural.

Un exemple paradigmàtic que alhora reuneix la qualitat de bona adaptació a les corbes de nivell i de bona contraposició a elles és la residència d'estudiants que James Stirling va projectar al 1964 per a la Universitat de St. Andrew's a Escòcia. Una edificació baixa es planteja seguint les corbes de nivell i la alineació d'un carrer d'accés situat en la cornisa d'una muntanya. Aquesta edificació serveix de vestíbul i distribuïdor d'una sèrie d'edificis allargassats perpendiculars que van variant de nombre de plantes, resultat de la seva disposició normal a les corbes de nivell. Aquests edificis s'obren en forma de ventall i es contraposen a la topografia, garantint des de qualsevol de les seves estances les perspectives al mar del Nord.



Planta general de les edificacions previstes a St. Andrew's, de James Stirling.

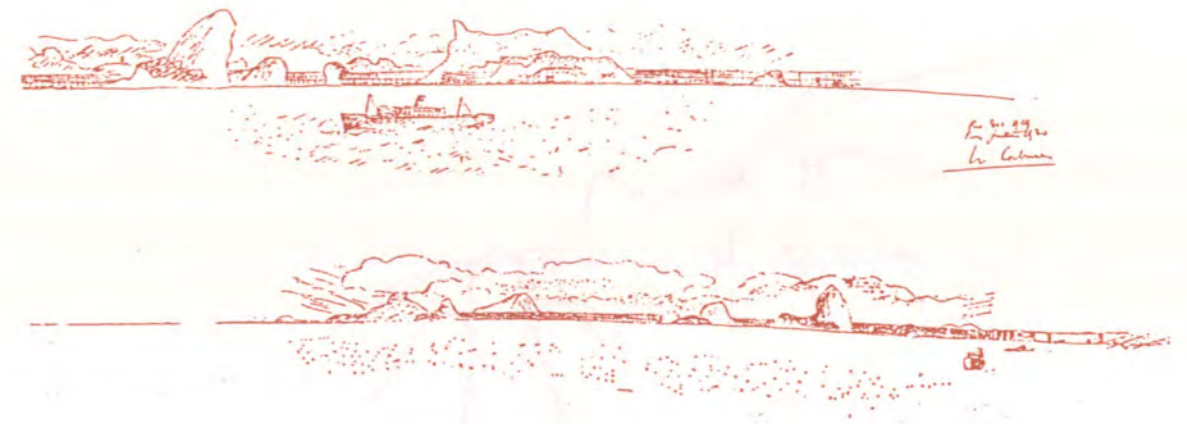


Estudis de Le Corbusier a Montevideo i São Paulo.



1. In situ a Rio de Janeiro
 ... 6 km a l'est de Guanabara a la altura de Copacabana
 2. 1.000 m de long. x 100 m de larg. x 10 m d'alt. x 100 m de profunditat
 3. 1.000 m de long. x 100 m de larg. x 10 m d'alt. x 100 m de profunditat
 4. 1.000 m de long. x 100 m de larg. x 10 m d'alt. x 100 m de profunditat
 5. 1.000 m de long. x 100 m de larg. x 10 m d'alt. x 100 m de profunditat
 6. 1.000 m de long. x 100 m de larg. x 10 m d'alt. x 100 m de profunditat
 7. 1.000 m de long. x 100 m de larg. x 10 m d'alt. x 100 m de profunditat
 8. 1.000 m de long. x 100 m de larg. x 10 m d'alt. x 100 m de profunditat
 9. 1.000 m de long. x 100 m de larg. x 10 m d'alt. x 100 m de profunditat
 10. 1.000 m de long. x 100 m de larg. x 10 m d'alt. x 100 m de profunditat

Rio de Janeiro
 Proposta de Le Corbusier



Rio de Janeiro
 Proposta de Le Corbusier

Perspectiva general i croquis-alçats des de la badia de Guanabara a la proposta de Le Corbusier a Rio de Janeiro.

de la muntanya militar al parc de la muntanya



Vista general i planta del projecte Obús de Le Corbusier a Argel.

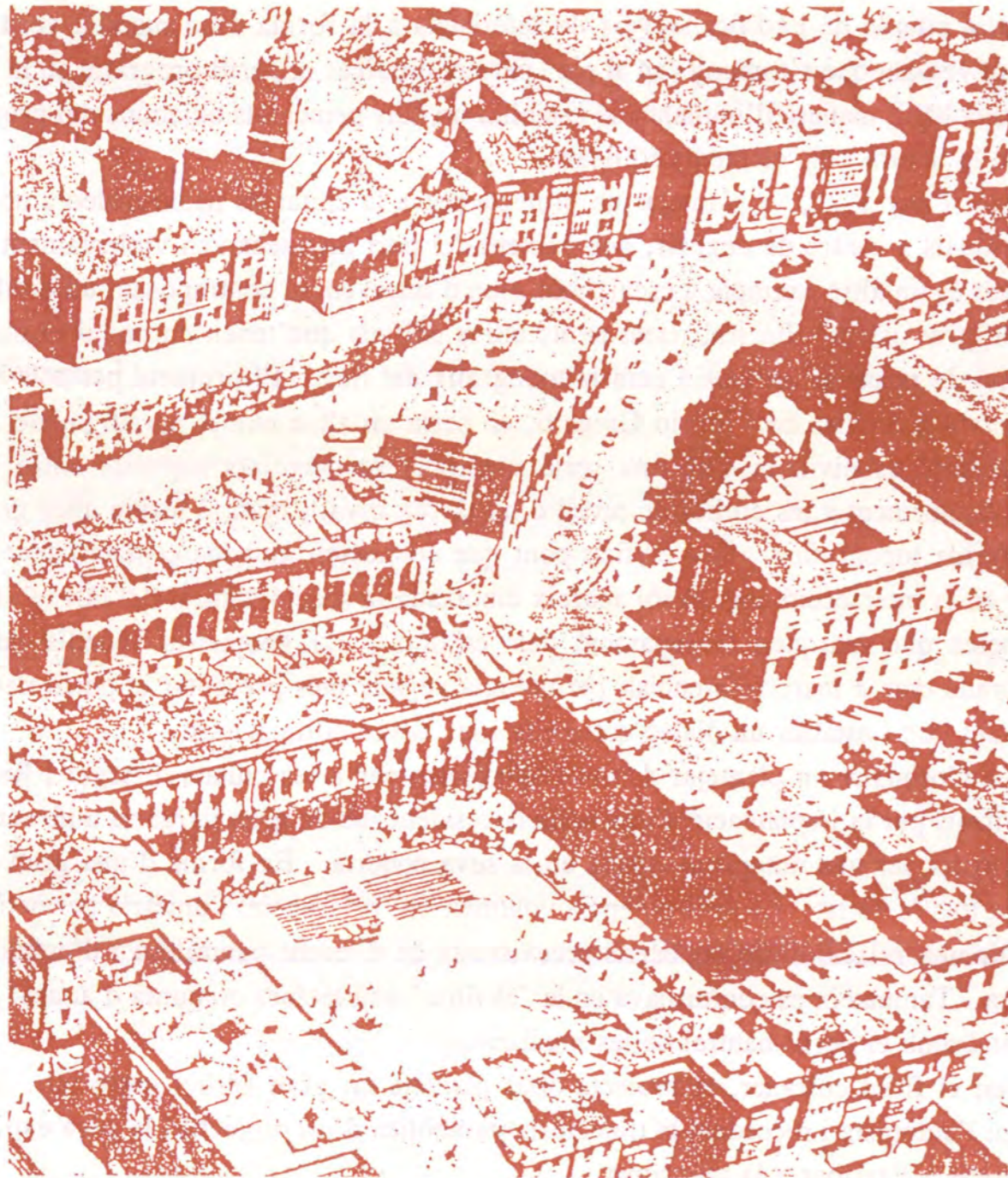
La geometria simple de l'edifici serveix de referència a la forma d'un mantell verd que constitueix el suau vessant que s'esmuny cap al pla i permet dibuixar el perfil orogràfic en la seva intersecció. És una hàbil manera d'implantació establint un dels principals objectius del projecte en la tensió entre la natura i els elements edificats.

Le Corbusier l'any 1929, va plantejar un projecte per a la ciutat de Montevideo amb uns mega-edificis destinats a centre de negocis, que naixent del port intersectaven violentament una muntanya. Aquest és un altre exemple a escala més gran d'intervenció contraposant un artefacte construït al relleu preexistent. En trobaríem molts altres edificis que tenen en comú el mateix planteig o hipòtesi de posar-se en tensió amb la topografia del lloc. El projecte d'un conjunt residencial a Cefalú a Sicília, de Vittorio Gregotti, en seria un altre model paradigmàtic. En aquest cas el projecte es divideix amb una sèrie d'edificis rectangulars separats entre sí, i disposats perpendicularment a les corbes de nivell d'un tàlveg o vall, com si fossin unes grapes que cosissin la ferida topogràfica. Són edificis-pont que connecten ambdós costats i tenen en comú també que en la intersecció amb el sòl apareix dibuixada la secció natural del tàlveg en les diferents seqüències que marquen la separació dels edificis. La geometria senzilla de les edificacions emprada com a marc referencial, permet una vegada més presentar el perfil natural de la topografia del lloc i establir un diàleg entre ella i les noves edificacions.

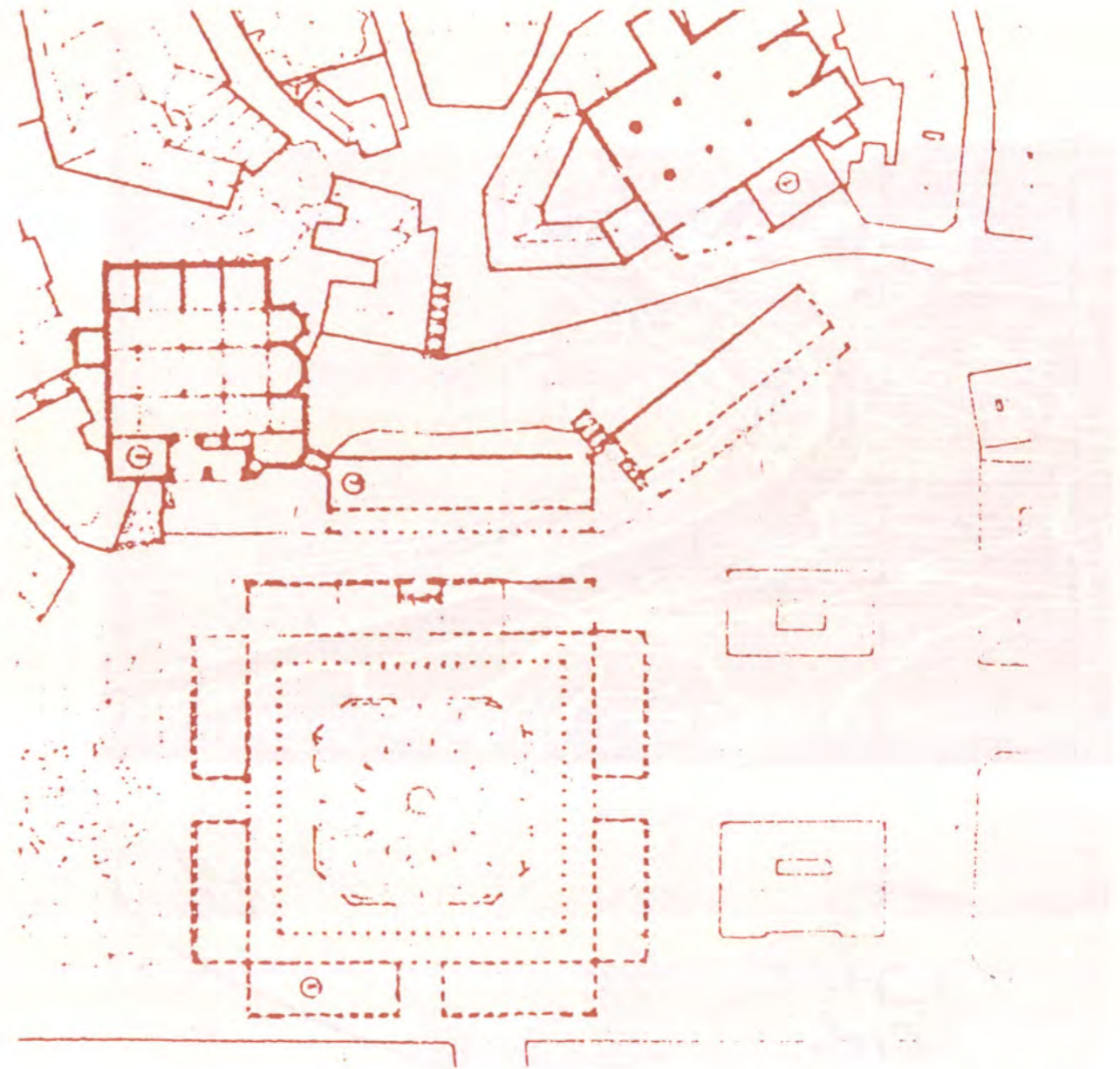
El propi Le Corbusier va plantejar dos meta-projectes per a les ciutats d'Argel i Rio de Janeiro, caracteritzats per la implantació d'uns edificis residencials de gran llargària amb serveis incorporats i coronats per una autopista situada en la seva coberta. En forma d'una gran serp anaven resseguint tota la ciutat. La seva potència volumètrica, referencial i unitària permetia en aquest cas establir una relació entre els barris preexistents de diferent naturalesa i d'estructura certament confusa. Tanmateix es conformava en la "skyline" una lectura conjunta d'aquest gran element horitzontal amb el perfil natural de les muntanyes.

A Argel, en el front costaner, el projecte obús planteja un gran edifici entre 60 i 90 m d'altura, sostenint l'autopista i recordant la trajectòria parabòlica d'un projectil i la seva explosió en uns altres edificis a l'arribar a la muntanya.

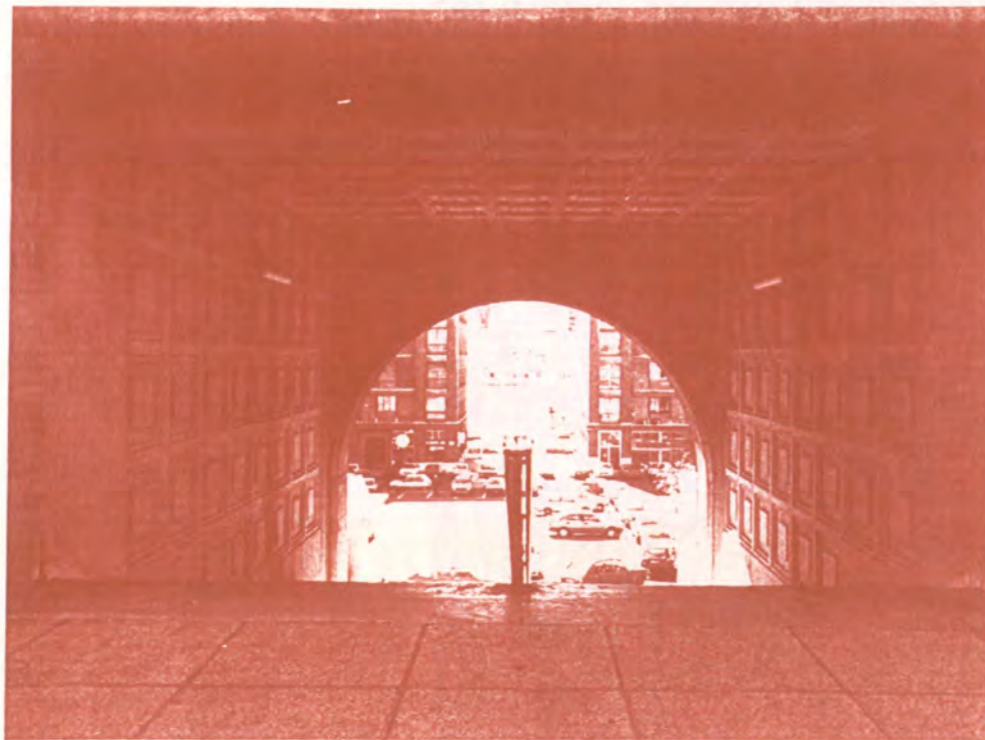
Tant a Argel com a Rio es proposa aquest gran edifici amb les primeres plantes diàfanes per permetre conservar la permeabilitat entre ambdues parts de ciutat que delimita. A Rio, l'edifici amb l'autopista situada en un pla horitzontal a 100 m d'altura permet unir les diverses badies o parts que separen les muntanyes, a les que travessa mitjançant túnels. En la imatge



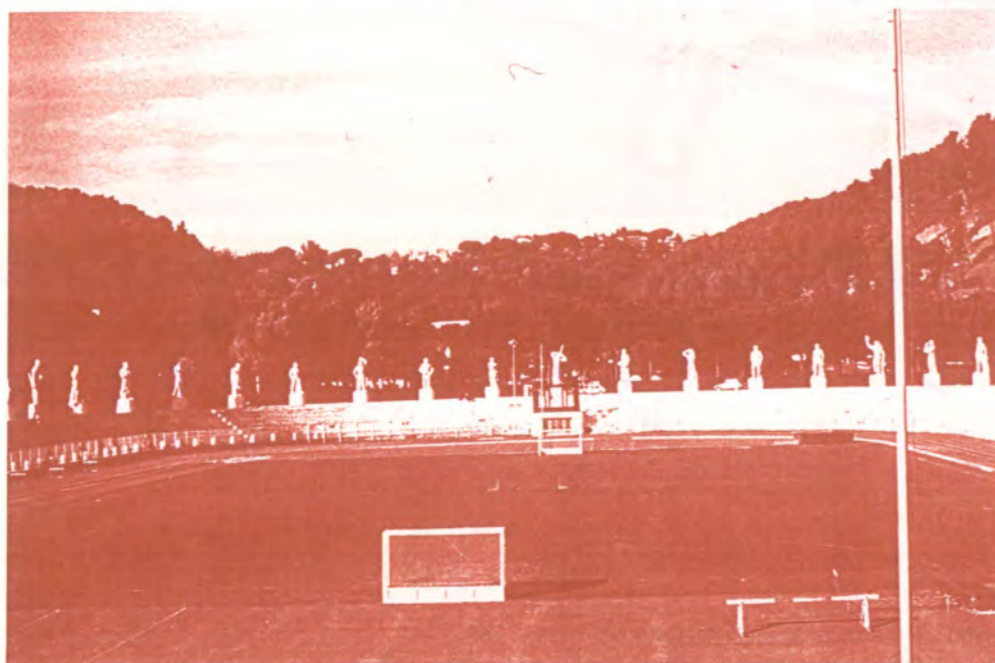
Vista aèria de la "Plaza Nueva" i "Los Arquillos" a Vitòria.



Planta de la "Plaza Nueva" i "Los Arquillos".



Vista d'un dels passos a través dels edificis projectats per F. Pouillon al sector nord del "vieux port" de Marsella.



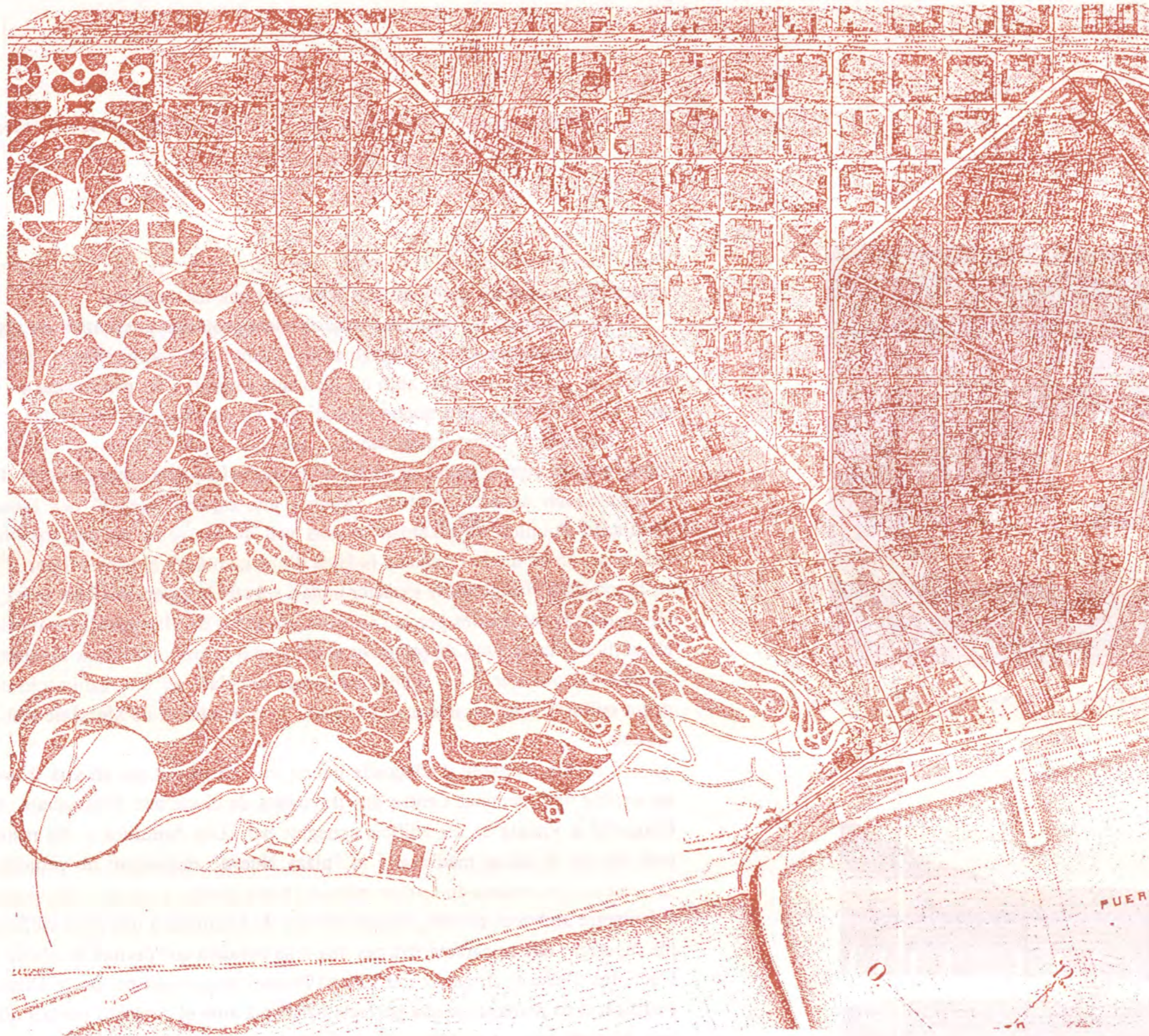
"Stadio dei Marmi". Un bon exemple d'encaix d'una peça gran aprofitant un esvoranc o entrada a la falda d'una muntanya.

frontal des de la badia de Guanabara, apareixen en la "skyline", les muntanyes com a elements característics amb un sòcol edificat homogeni que les connecta.

Le Corbusier va formular aquests meta-projectes alternatius en els anys 1929 i 30 amb fortes implantacions en el paisatge urbà, fugint de la indiferència i cercant amb l'arquitectura potent, un diàleg contrastat amb els elements naturals i les preexistències urbanes. A l'anterior llista s'hi podria incloure també l'estudi que va realitzar per São Paulo.

Existeixen altres intervencions que han optat per seguir més fidelment les corbes topogràfiques com a traces generals de la disposició dels nous edificis. Es podrien citar molts projectes amb aquesta hipòtesi. Mereix una especial atenció per Montjuïc l'ordenació que Ferdinand Pouillon va plantejar al port vell de Marsella, en tant estableix una reconstrucció exemplar, en un territori situat a la falda d'una muntanya al nord del port. L'adequada ordenació de les noves edificacions de caràcter unitari seguint la topografia i les seves relacions amb el port, en aquest cas reforçades per la creació d'uns eixos de vianants que travessen perpendicularment els edificis i connecten directament el port amb la part alta de la muntanya, són els principals atributs del projecte. En aplicar un criteri semblant en la urbanització del Poble Sec, hagués pogut millorar considerablement la relació de la muntanya de Montjuïc amb la part baixa d'aquell vessant.

Un altre exemple d'adequada intervenció en aquest cas en una frontisa urbana, també en un terreny amb pendent i entre dos fragments de ciutat ben diferenciats, és el que va projectar Olaguibel a Vitòria en els edificis coneguts per "Los Arquillos". Es resol el desnivell entre la part alta de la ciutat medieval i la "plaza Nueva" mitjançant un projecte unitari, adaptant-se sàviament a les rasants del carrer inferior i a una placeta superior. S'estableix una edificació més baixa entre ambdues rasants, la qual serveix de basament a una altra edificació que emergeix del pla superior i que es caracteritza per una gran porxada que permet la relació longitudinal i l'efecte balcó des d'ella en direcció a la "Plaza Nueva" projectada pel propi Olaguibel. En aquest cas l'edificació es planteja en una perfecta harmonia amb el context i permet alhora una bona relació dels vianants salvant el desnivell entre les dues plataformes.



P. Garcia Faria incorpora en el seu projecte de clavegueram de Barcelona, de 1891, un gran parc a partir de la coronació dels eixamples del vessant nord-llevant. Hi dibuixa uns carrers amb un traçat curvilini definint les diferents zones del parc, entre elles un zoològic situat aproximadament a la plana d'en Lladó.

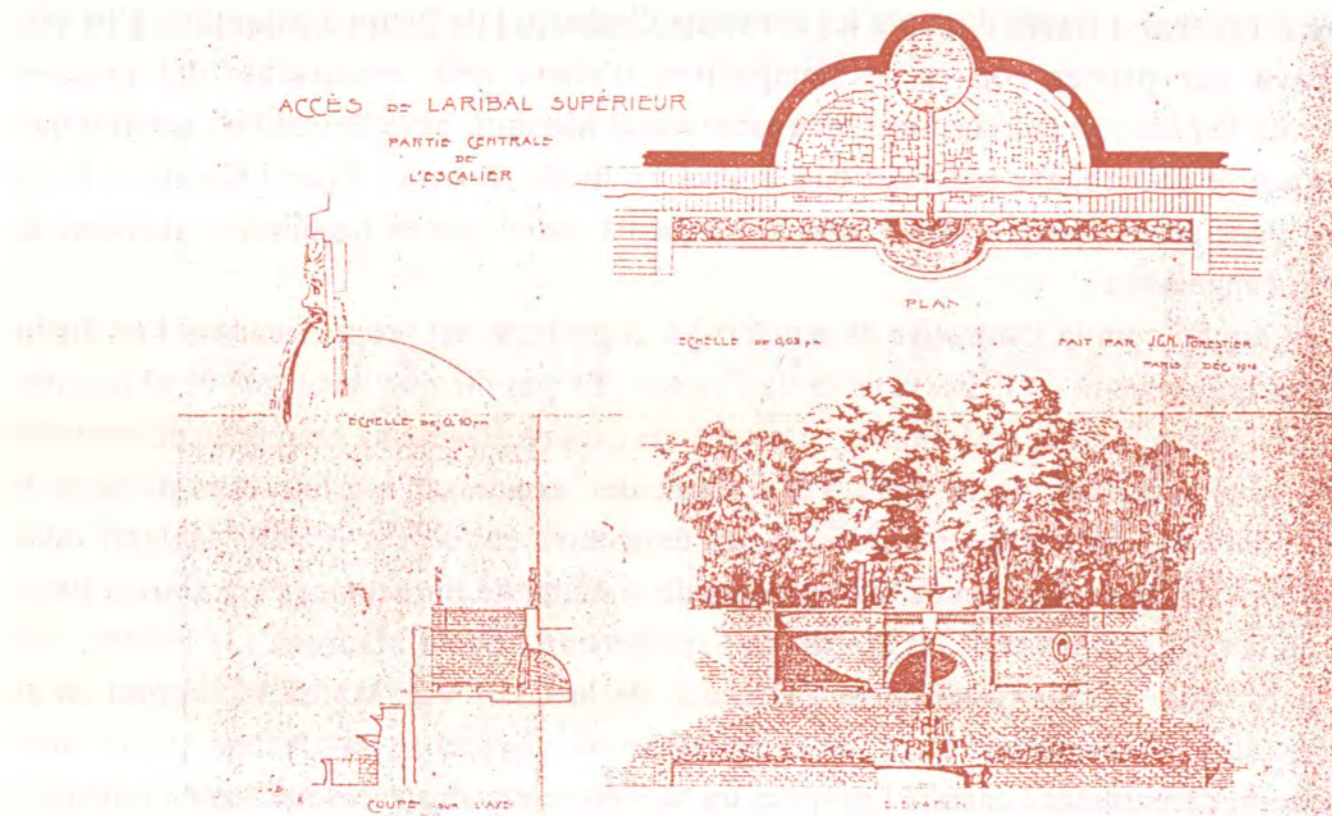
Els jardins de Montjuïc.

La idea d'ordenar a través d'un pla les activitats d'esbarjo i de lleure a Montjuïc, s'ha vist com s'insinuava per primer cop en les temptatives d'alguns dels concursants del projecte d'Eixample, amb la proposta de relacionar més estretament Montjuïc amb Barcelona, malgrat que les bases de l'àmbit del projecte consideressin la seva exclusió. Rovira i Trias i Garriga i Roca hi estableixen unes grans places rodones amb un esquema radial que es desdibuixa al trobar la topografia de la muntanya.

S'ha vist també com la temptativa es repeteix en el projecte del propi Amargós i en algun altre participant del concurs de l'Eixample de la Fransa. Es pot dir que Amargós és el que per primera vegada dibuixa un parc a Montjuïc, en aquest cas caracteritzant una gran zona de contacte amb la ciutat i un accés des de la Gran Via tractant de "armonitzar los intereses públicos y privados...". Uns anys més tard, el 1891, aquesta temptativa es torna a repetir; malgrat estar confeint el seu projecte de la xarxa de clavegueram de la ciutat de Barcelona, Pere Garcia Faria dibuixa més enllà dels eixamples de les Hortes de Sant Bertran, Santa Madrona i la Fransa, una proposta de parc, que recorda parcialment l'esmentat de la Gran Via, també incorporat en el projecte de Passeigs i Urbanització Rural de Josep Amargós. Garcia Faria planteja el parc amb un traçat romàntic de passeigs i carrers i proposa un hipòdrom envaint la primera zona polèmica a ponent del castell. El dibuix de Garcia Faria no completa el vessant de la muntanya que mira al Llobregat.

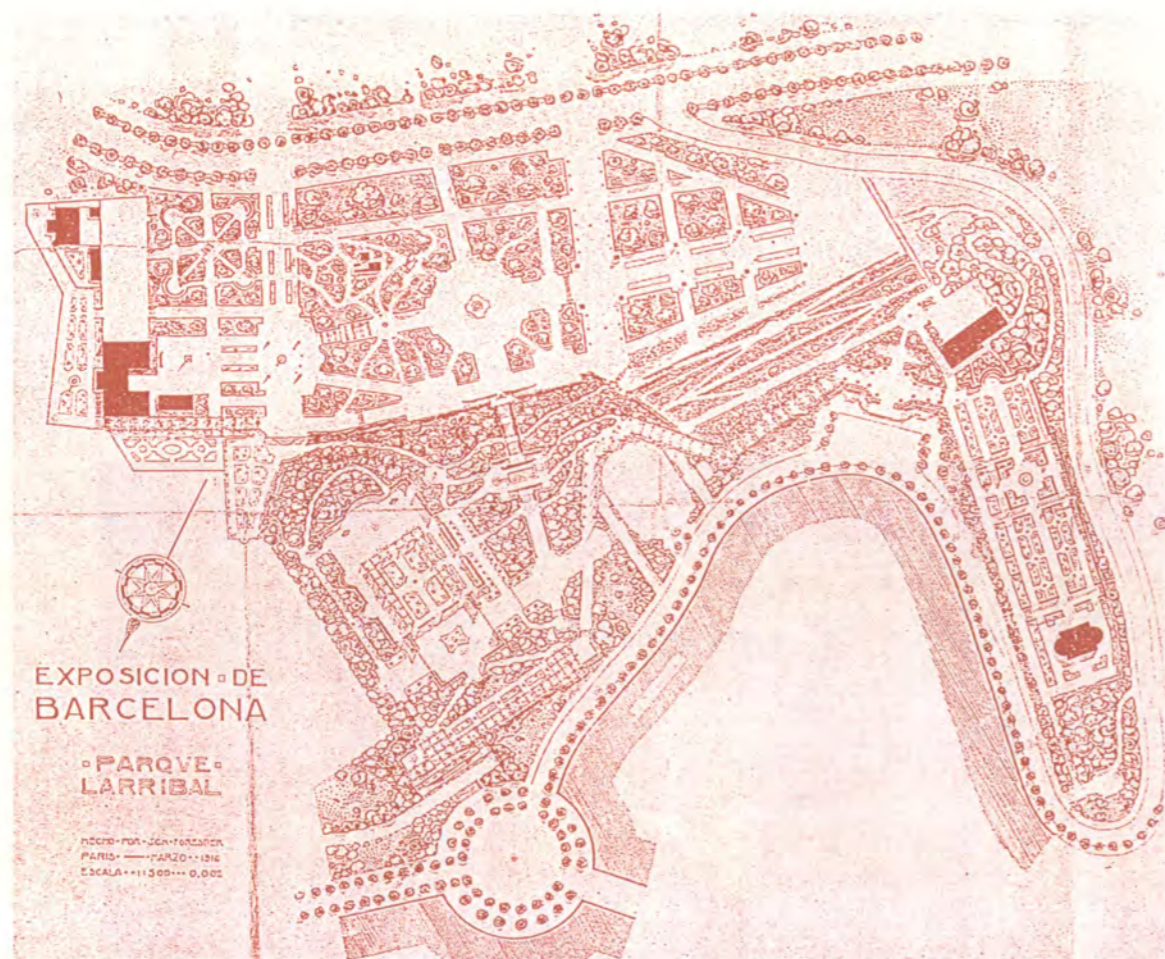
L'aportació més important dels jardins a Montjuïc, arribà de la mà de Jean Claude Nicolas Forestier, el qual va venir a Barcelona a instàncies de Francesc Cambó ¹²¹. Rubió i Tudurí ens

¹²¹Jean Claude Nicolas Forestier, paisatgista, conservador del "Bois de Boulogne" de París, autor del parc de Maria Luisa de Sevilla i coautor del Pla de Buenos Aires de 1925, havia contactat amb Francesc Cambó a través del seu gran amic, el pintor Josep M^a Sert, que residia a París. Sobre Forestier ens relata Cambó a les seves memòries: «Qui donà, al Parc de Montjuïc l'encís que té avui fou l'arquitecte-jardiner Forestier. M'havia extasiat a Sevilla amb els jardins andalusos que hi ha al Parc de Maria Luisa. M'havia interessat especialment el seu autor quan m'explicaren que se l'havia cridat -a ell, cap del jardins de París- perquè fes un parc francès, i havia dit als sevillans: "un parc francès aquí? Seria una disfressa! El que cal fer i l'únic que jo puc fer és un jardí andalús". Jo vaig pensar, tot seguit, que Forestier era el meu home!. Convinguérem que vindria a Barcelona per tal de fer-se càrrec de la missió que pensava confiar-li. Jo vaig retardar-me dos o tres dies perquè afers polítics em retenien a Madrid. En arribar a Barcelona i excusar-me pel meu retard, va dir-me: "M'ha estat utilíssim, l'he aprofitat per a visitar els vells jardins de Barcelona, ara sé el que cal fer a Montjuïc". De l'obra de Forestier a Montjuïc, no haig de fer-ne elogi: allí es pot veure!. El què si que haig de dir és que en els anys que col·laborarem junts, ens varem entendre sempre. Ens veiem a Barcelona i ens veiem a París. Un dia passejant per Montjuïc em deia: "És molt més agradable



Exposició de Barcelona. Parc Laribal. J.C.N. Forestier, març de 1916. Inicis de la Urbanística Municipal de Barcelona.

Dos racons dels jardins de Laribal de Forestier. 1929.



Projecte per al parc Laribal a Montjuïc. J.C.N. Forestier.

descriu ben gràficament la importància d'aquesta visita "... en uns moments de letargia en que havia quedat la jardineria barcelonina - passats ja els dies gloriosos del gran Oliva- continuàvem amb els darrers residus del Jardí del XIX, de l'estil mixt mescla de geomètric i paisatgista, que havia produït, a mans de Fontserè i del mateix Oliva, el Parc de la Ciutadella, que fou maravellosa al seu temps, però que l'Exposició de 1888 feu malbé greument i que encara ho fou més per les descurances de la postexposició. Calia donar nova vida a la nostra jardineria" ¹²².

L'empremta de Forestier es deixà veure bàsicament en la urbanització de la finca de propietat municipal corresponent al Parc Laribal (1916) encaixada en els treballs de la Urbanització de l'Exposició Internacional, al conjunt de Miramar, a la Font del Gat i al Teatre Grec (projectat aquest últim per Forestier i Ramon Raventós i dirigit exclusivament per Raventós).

Forestier des d'un principi va comptar amb un eficaç ajudant, el jove arquitecte Nicolau Maria Rubió i Tudurí. ¹²³ Amb la seva obra es va modificar la nostra jardineria, desterrant els antiquats parterres sobreelevats (les coques), reintroduint una geometria senzilla dels nostres vells vergers així com terrasses connectades per escales.

A l'incorporar progressivament noves espècies i varietats i a l'adaptar la topografia del lloc s'aconseguia un teló de frondositat naturalista imprescindible que completant-se amb els camins i arbustos geomètrics, materialitzava parcialment un renaixement del paisatgisme a la francesa que esdevindria el punt de partida dels jardins a l'estil mediterrà de l'obra de Rubió.

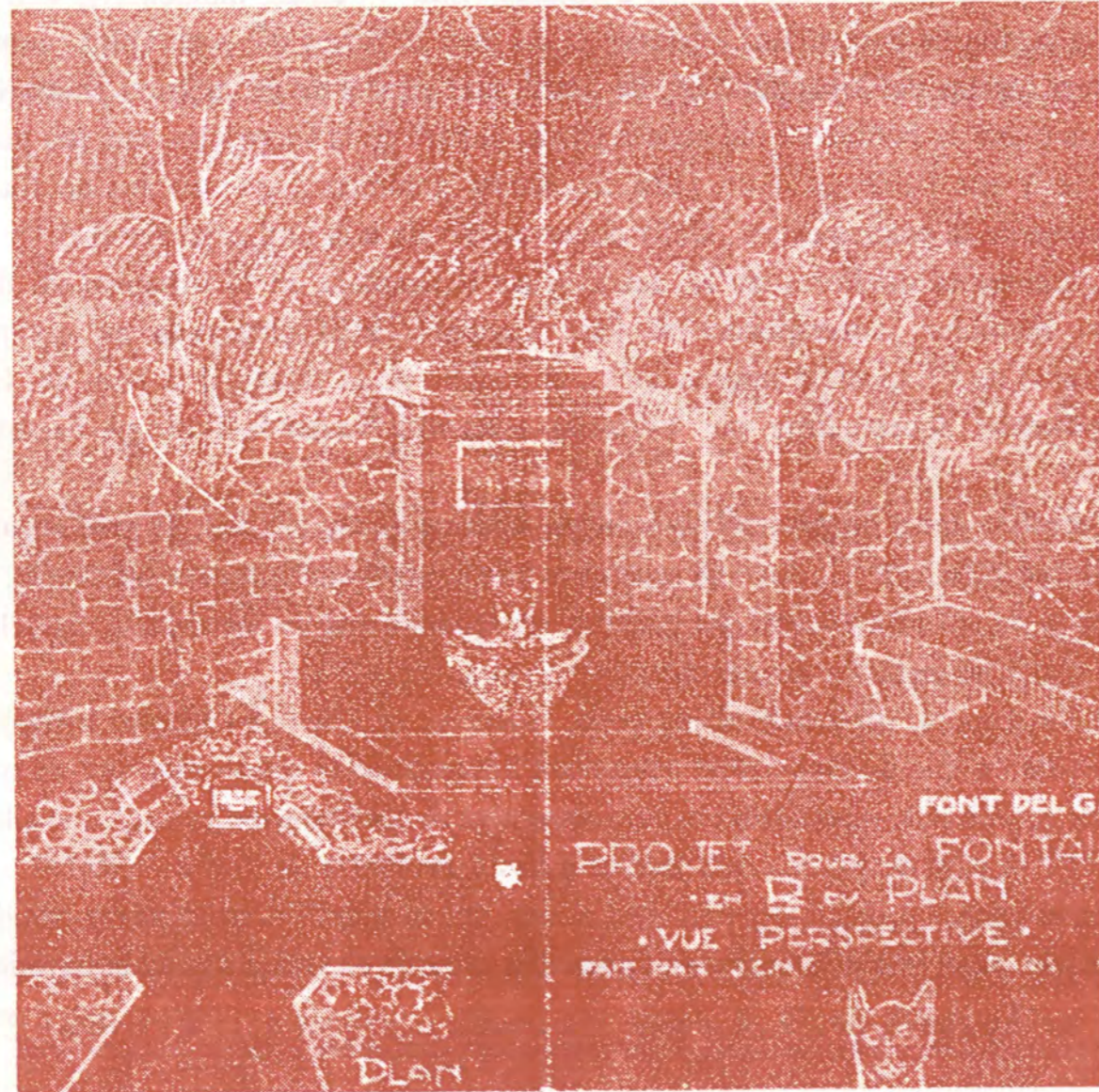
En el primer projecte del parc de Laribal, que el propi Forestier anava canviant, es poden distingir tres parts ben diferenciades, ordenades a partir de tres eixos de composició:

- La Rosareda de la "Colla de l'Arròs", limitada pel traçat del Passeig de Santa

treballar amb vos, que, amb un passeig i una conversa, resollem els més grans problemes! A París en canvi per canviar un banc o l'estructura d'un parterre haig de fer set informes perquè cal que resolguin set Comissions... que habitualment no acorden res! >>.

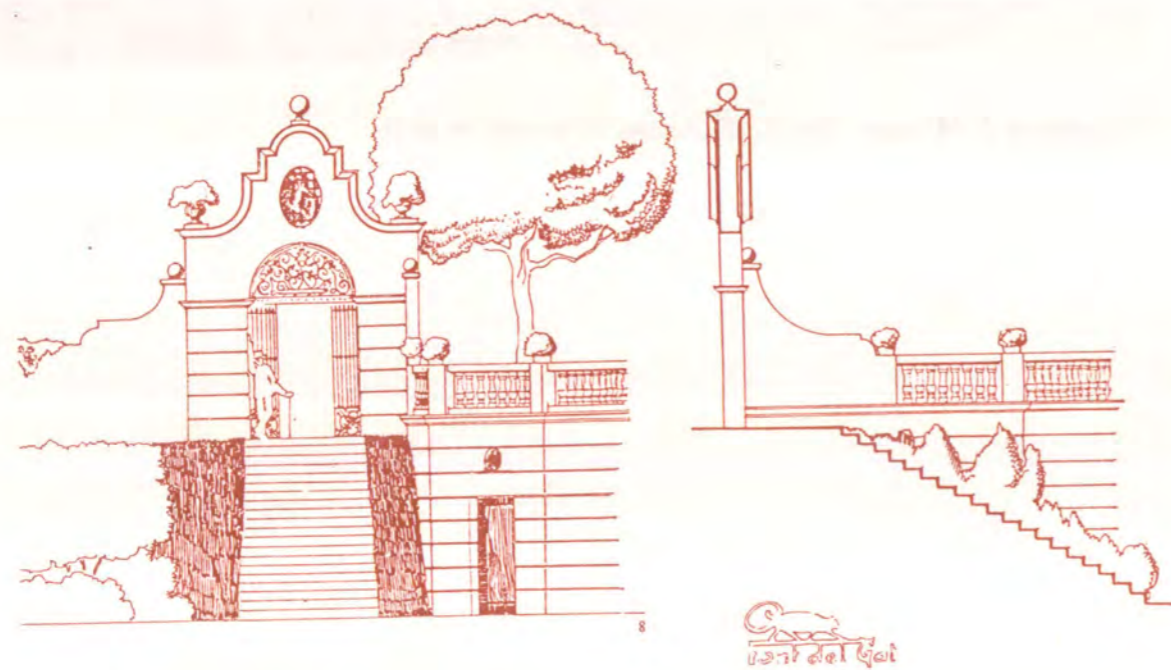
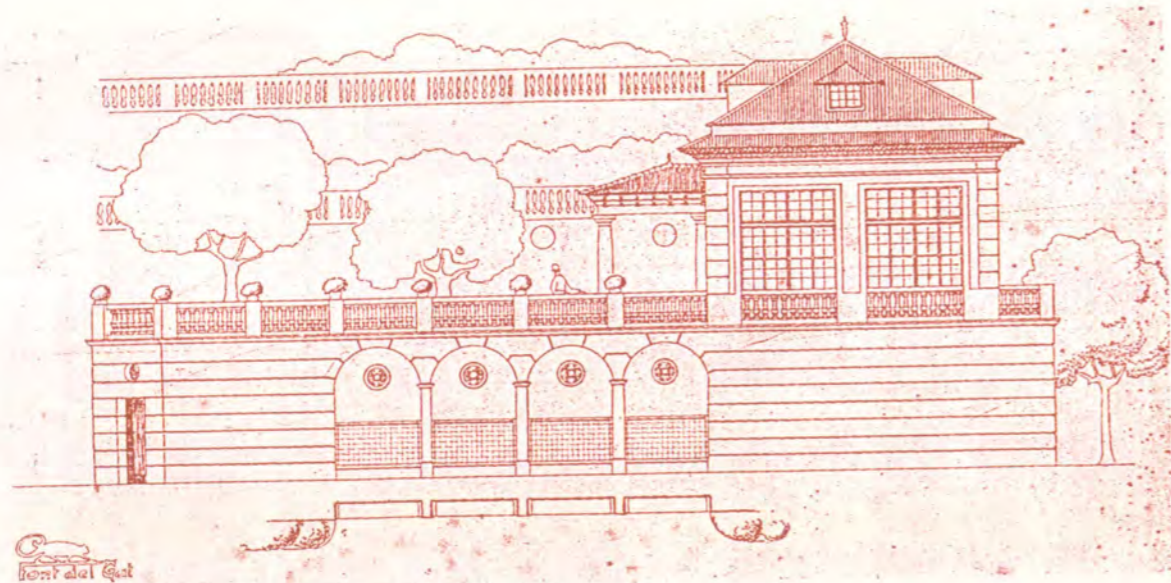
¹²² Nicolau M^a Rubió i Tudurí. "Forestier". Quaderns d'Arquitectura i Urbanisme n^o 151.

¹²³ Nicolau Maria Rubió i Tudurí era fill de Marià Rubió i Bellver, general del cos d'enginyers i braç dret de Francesc Cambó i que havia estat nomenat assessor tècnic per la Junta de l'Exposició i tenia decisiva responsabilitat en els treballs a realitzar. Així, juntament amb Pere Dòmenech i Roura serà el supervisor general dels treballs de l'Exposició que definitivament es va celebrar el 1929.



Perspectiva del projecte de J.C.N. Forestier per la Font del Gat i fotografia de l'estat actual.

de la muntanya militar al parc de la muntanya



Font del Gat. Alçat i secció de l'accés. Alçat del restaurant. J.C.N. Forestier, 1917. Inicis de la Urbanística Municipal de Barcelona.

- Madrona, ocupada actualment pel museu Etnològic.
- La superior, que arriba fins al Passeig "K". És bastant plana i actualment està parcialment ocupada per la Fundació Mirò.
- La inferior, que correspon a la primera finca adquirida per l'Ajuntament, la finca Pubill, compta amb dues parts: una, l'antiga pedrera del Machinet, que Forestier i Raventós faran servir de fons d'escena per al seu projecte del Teatre Grec i una altra amb pendent aterratjat corresponent a la Rosareda Amargós i al "Generalife".

La Font del Gat quedaria encaixada en la frontissa que s'estableix entre la Rosareda de la Colla de l'Arròs i la part inferior. A la plaça del Polvorí vell i la Font del Gat, Forestier va començar els treballs de detall dels jardins previstos per l'Exposició. Amb l'habilitat que el caracteritzava, Forestier va saber coordinar la intersecció de les tres direccions del Parc de Laribal, en l'espai ocupat per l'àmbit de la Font del Gat, amb l'establiment d'un accés, el projecte de la Font i l'adequat emplaçament del restaurant. Mentre treballava al Parc de Maria Luisa de Sevilla i a Barcelona, Forestier, va publicar el llibre "Jardins, carnet de plans et de dessins" París 1920, que estava plantejat com un manual sobre l'execució de jardins, del qual moltes de les il·lustracions eren dels jardins que projectava a Montjuïc.

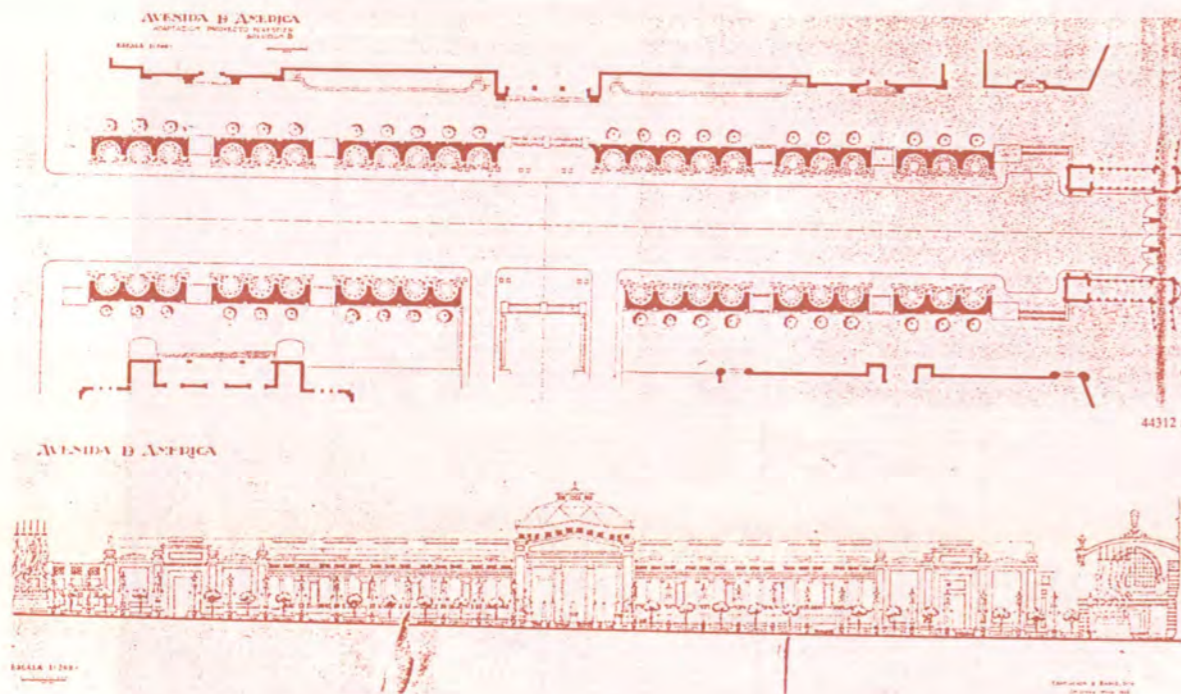
Es destaca l'interès de la recuperació del jardí mediterrani a partir del model francès. L'ideal de jardí és el que pot ésser viscut íntimament i no sols visitat, entrant en comunicació amb la complexitat de la natura ¹²⁴. Així les característiques del terreny, l'aigua, els arbres fruiters... cal que siguin incorporats junt al repertori d'elements artificials d'en Forestier: pavellons, pèrgoles, glorietses, bancs, miradors... ¹²⁵

Com a complement als jardins Laribal de Forestier, Puig i Cadafalch va projectar les Seccions Social i Militar, entre el traçat del Passeig de Santa Madrona, amb un esquema que encaixava amb el Parc de Forestier, i que no es va dur finalment a terme. En la mateixa fortuna caigué el projecte del jardins del tarongers de Montjuïc, obra del mateix Puig i Cadafalch de 1919.

Una altra de les intervencions de Forestier a Montjuïc fou l'enjardinament de Miramar, un

¹²⁴La idea francesa de jardí, d'incorporació del paisatge exterior com a contrapunt (vegi's exemple: Versalles) era una visió contraposada al jardí italià que per norma es tancava a l'exterior (vegi's exemple: La villa d'Este a Tívoli).

¹²⁵Inicis de la Urbanística Municipal de Barcelona. Ajuntament de Barcelona. Corporació Metropolitana de Barcelona 1985.



intel·ligent joc de terrasses graonades i rampes per connectar la plaça de l'Armada o de Miramar amb el passeig Colom. Malhauradament no s'acomplèt l'execució de tot el projecte Forestier, potser degut al possible perill que hagués suposat treballar en la zona d'influència del rocam, sota l'estació del transbordador del port i per la seva composició geològica, on el diaclassat podria veure's influenciat per acció de la tensió de la catenària del telefèric. F. Romeu n'havia presentat una altra alternativa que incloïa un ascensor recolzat en un pla inclinat, amb una estació o parada intermèdia a 40 m, que tampoc es va executar, segurament per ser més costosa que la presentada per Forestier.

Forestier va projectar també l'enjardinament de l'Avinguda d'Amèrica de l'Exposició (actual Avinguda de Maria Cristina) basant-se en el de Puig i Cadafalch proposant unes fileres de plàtans de copa retallada en forma de cubs i uns parterres amb "nyoporums" troncocònics.

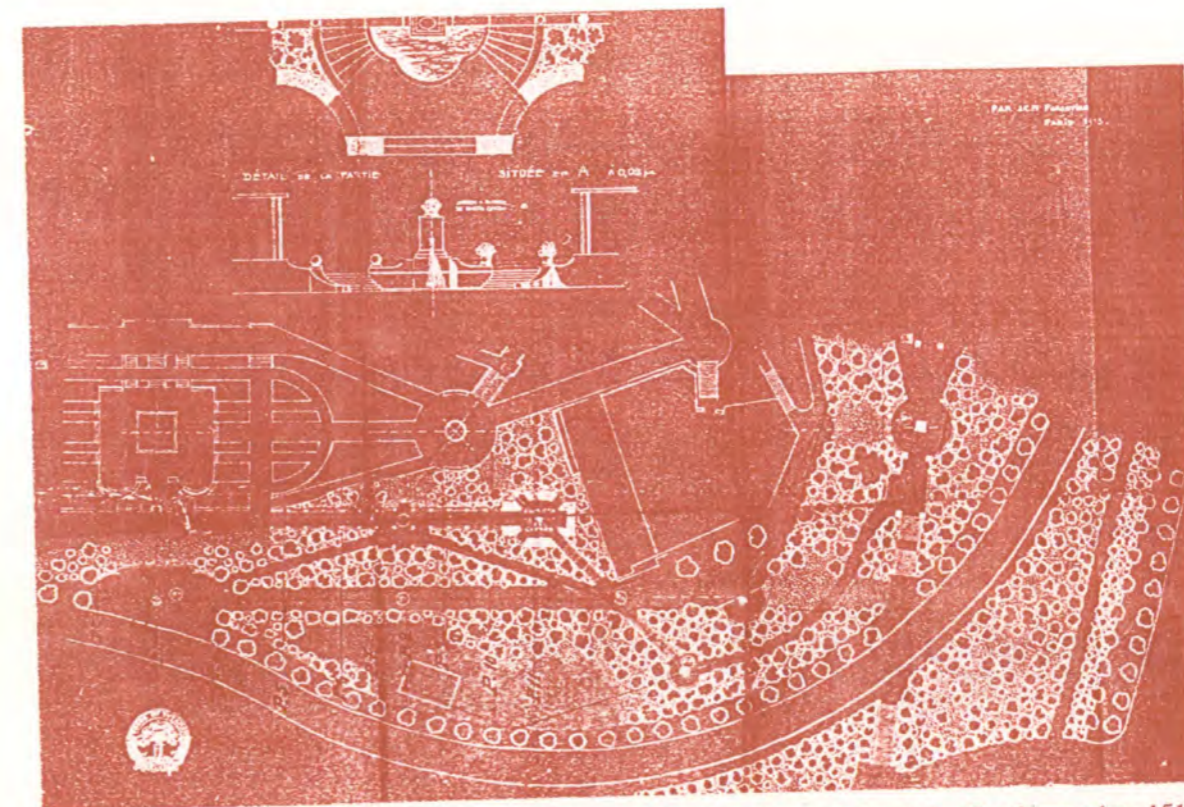
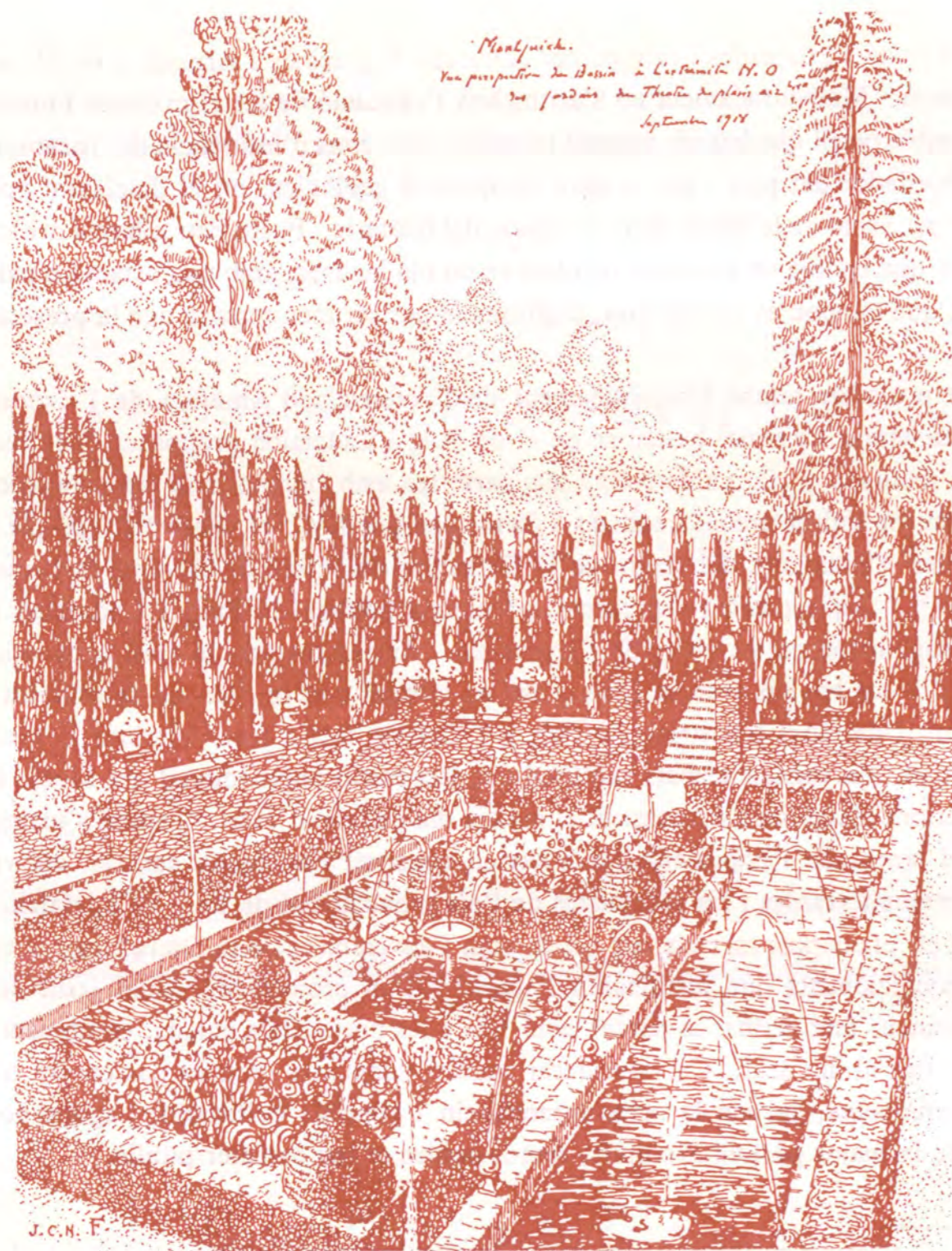
Aquest fou potser l'últim treball realitzat a Barcelona per J. C. N. Forestier, ja que fou acomiadat pel primer Ajuntament del règim de la Dictadura de Primo de Rivera, instaurat el setembre de 1923¹²⁶. Aquest canvi representà la caiguda política de Puig i Cadafalch i la pèrdua del seu protagonisme en les obres de l'Exposició. Ara bé malgrat la crisi econòmica i política del país les obres havien avançat però sense un termini concret, havent-se enllestit els palaus d'Art Modern i de l'Art Industrial, de Puig i Cadafalch (els actuals Victòria Eugènia i Alfons XIII), els quals una vegada acabats acolliren una Exposició Internacional del Moble i de la Decoració d'Interiors inaugurada casualment el mateix dia del cop d'estat. També s'inaugurà la part inferior del tancat de l'Exposició i ja s'havien construït l'avinguda central, els vials secundaris, les primeres terrasses i les escalinates de l'eix monumental de Puig i Cadafalch.

A l'analitzar els eixamples residencials veiem com l'adveniment de la Dictadura i la crisi econòmica foren condicionants que justificaren l'aparició d'un projecte de ciutat jardí de la muntanya, de F. Romeu, fent arribar la parcel·lació fins a les portes dels palaus, combinant-ho amb els jardins fets fins al moment. Cal considerar aquesta temptativa com un pas enrera en la recuperació de la muntanya, ja que la seva urbanització i possible edificació, hagués pogut hipotecar el futur de la major part de Montjuïc, fent-li perdre el seu caràcter públic.

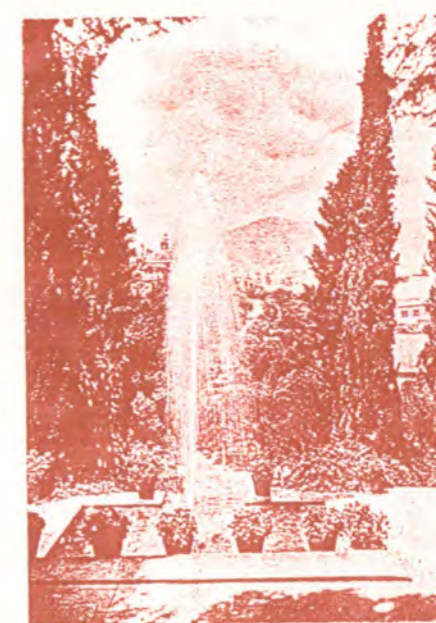
Avinguda d'Amèrica. Adaptació projecte Forestier. Sol·lució B. (planta i alçat).
Exposició de Barcelona. Oficines, maig 1928.

Darrers estudis per a la urbanització definitiva de l'Avinguda d'Amèrica, l'avinguda principal de l'Exposició, poc abans d'ésser inaugurada, incorporant el projecte d'enjardinament de J.C.N. Forestier. Inicis de la Urbanística Municipal de Barcelona.

¹²⁶J.C.N. Forestier l'havia dut Cambó i s'en va anar a París on morí l'any 1930. Explica N. M. Rubió i Tudurí que l'any 1929 quan l'Exposició estava a punt d'inaugurar-se, el seu pare va aconseguir de l'alcalde i del Marqués de Foronda, comissari de l'Exposició, que convidessin Forestier a tornar a Barcelona, per recollir la gran part dels lloçers que li corresponien pel Certamen.

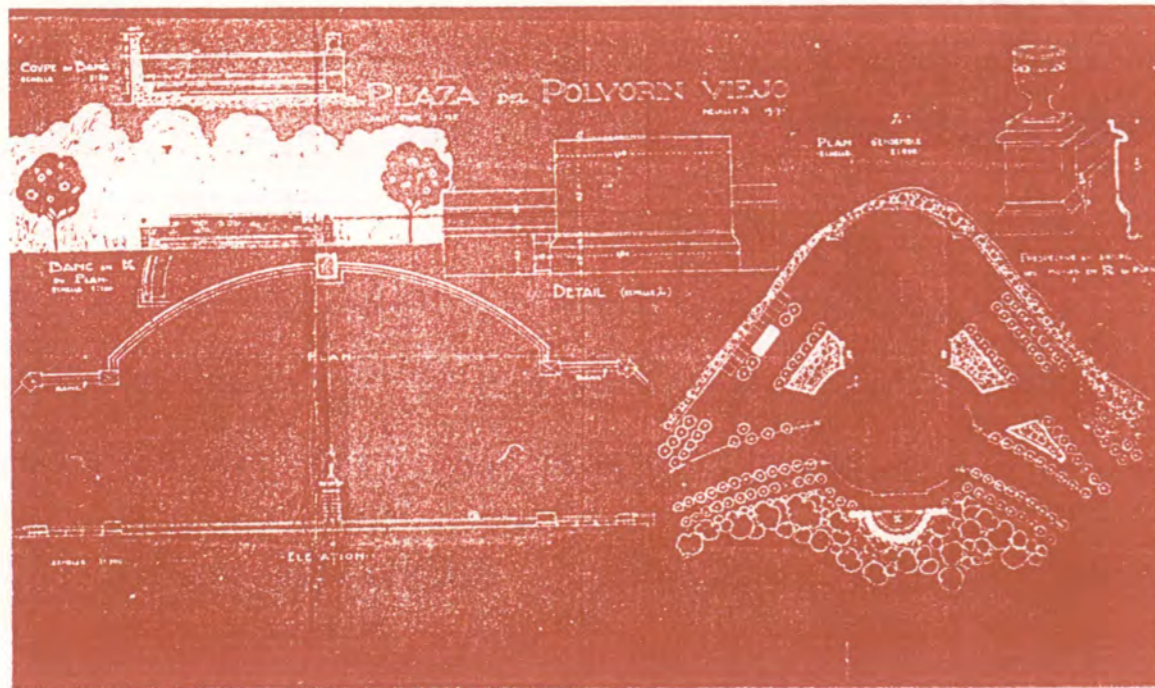


Rosareda de "la Colla de l'Arròs. 1918. Planta general de l'enllaç amb Laribal. Quaderns núm. 151.



Detalls de Montjuïc. 1918. Quaderns 151.

de la muntanya militar al parc de la muntanya



Plaça del Polvorí Vell a Montjuïc (aquesta és la plaça Sant Jordi de Llimona)

Gràcies a la nova política central de parcs feta des de l'Ajuntament de Barcelona, que va acabar triomfant, i que plantejava una necessitat de parcs junt al projecte de l'Exposició es va aconseguir que avui sigui possible disposar d'una bona part de la muntanya com espai públic. La política municipal de parcs és per tant un altre factor en joc a l'hora d'entendre com es produeix la incorporació de la muntanya de Montjuïc a la ciutat.

Nicolau M^a Rubió i Tudurí que havia sigut des del començament, l'ajudant incondicional de J.C.N. Forestier, ben aviat, el desembre de 1917 va ésser novament Cap de Jardins i Director dels Parcs Públics de l'Ajuntament de Barcelona. Durant vint anys consecutius va estar al capdavant de la direcció del servei, fins a 1937 quan es va exiliar voluntàriament a França.¹²⁷

Rubió i Tudurí va engegar una política de recuperació de les poques zones verdes (moltes d'elles abandonades) que hi quedaven a la ciutat i l'adquisició de sòl per a zones lliures, en una estructura racional de distribució a la ciutat.

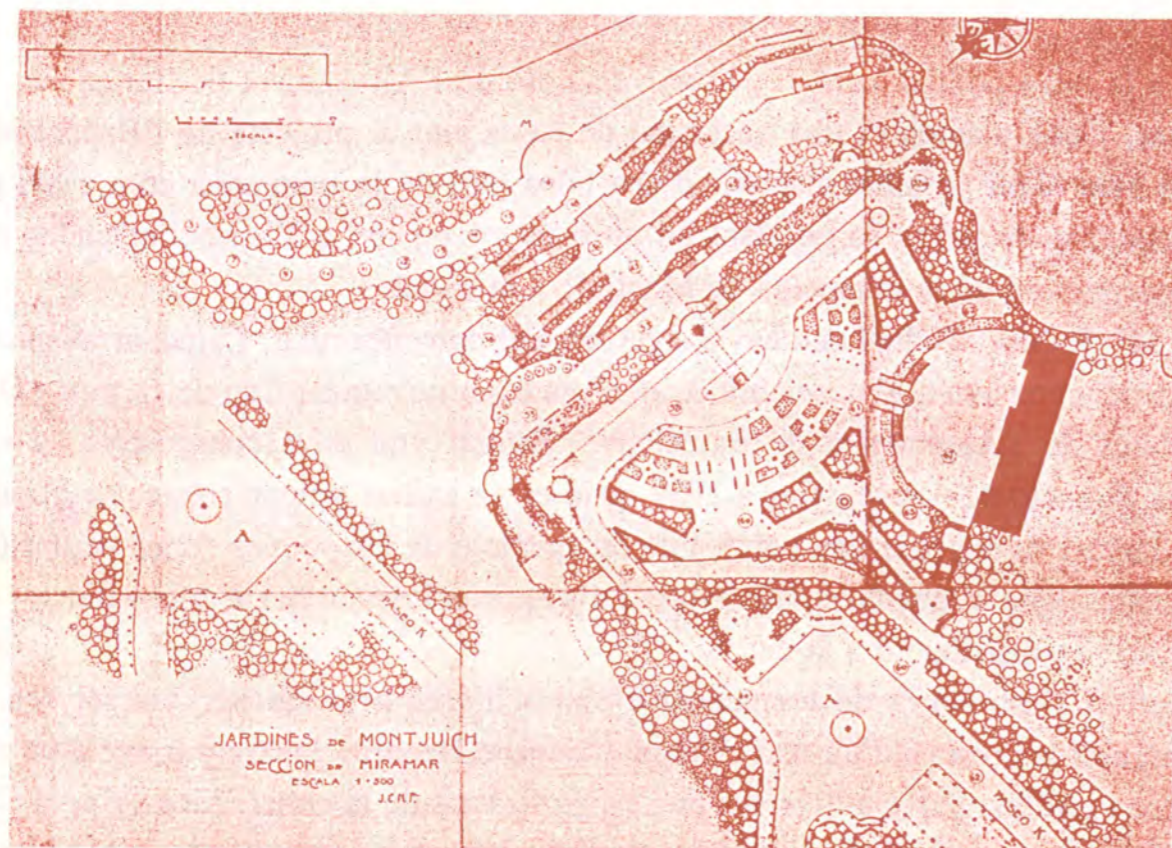
Emmarcat en l'estructura de tractament d'espais lliures prevista per Jaussely en el Pla d'Enllaços: "Seguint les pautes d'un text cèlebre d'Eugène Henard, Jaussely preveia un sistema complet de parcs i jardins: parcs a diversos punts significatius de la ciutat, Montjuïc, el Carmel, Pedralbes, el Besòs, etc.; jardins repartits a tot l'àmbit urbà, connectats amb agrupacions d'equipaments. A les versions posteriors els projectes de parcs romanen, malgrat que es redueixi llur extensió i s'adaptin a les condicions concretes del lloc",¹²⁸ Rubió i Tudurí hi reorganitzà en la Direcció de Parcs Públics, el Servei de Jardins Municipal.

Amb el programa de les noves adquisicions, Rubió va estructurar un cinturó de parcs suburbans establert en tres cercles concèntrics (que ell anomenava els parcs interiors, els parcs suburbans i els parcs exteriors) que anava des del Parc de la Ciutadella i acabava al Parc de Montjuïc, passant pels parcs del Guinardó i de la Font del Racó. El límit exterior era una gran reserva a la serra de Collserola.

Durant el govern del Baró de Viver, es va agilitzar l'adquisició de sòl destinat a espai lliure ciutadà, però, Montjuïc no va ésser objecte de cap atenció per a potenciar els parcs després de les obres de l'Exposició. Els motius esmentats, són simultanis a la tolerància d'ocupació pel

¹²⁷Josep Bosch i Espelta "Nicolau M^a Rubió i Tudurí, director de parcs i jardins municipals". Ajuntament de Barcelona.

¹²⁸Inicis de la Urbanística Municipal de Barcelona. Ajuntament de Barcelona. Corporació Metropolitana de Barcelona.



1

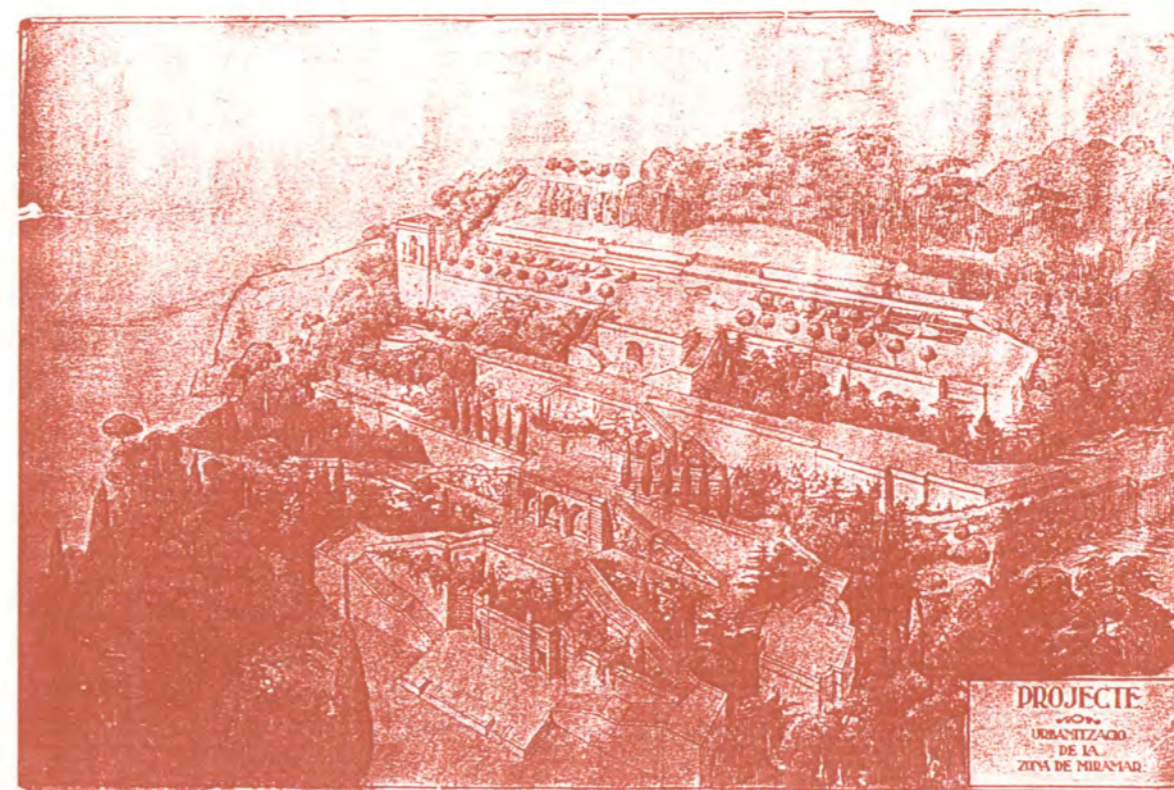


2

MIRAMAR
PLANO GENERAL
ESCALA 1:2000



3

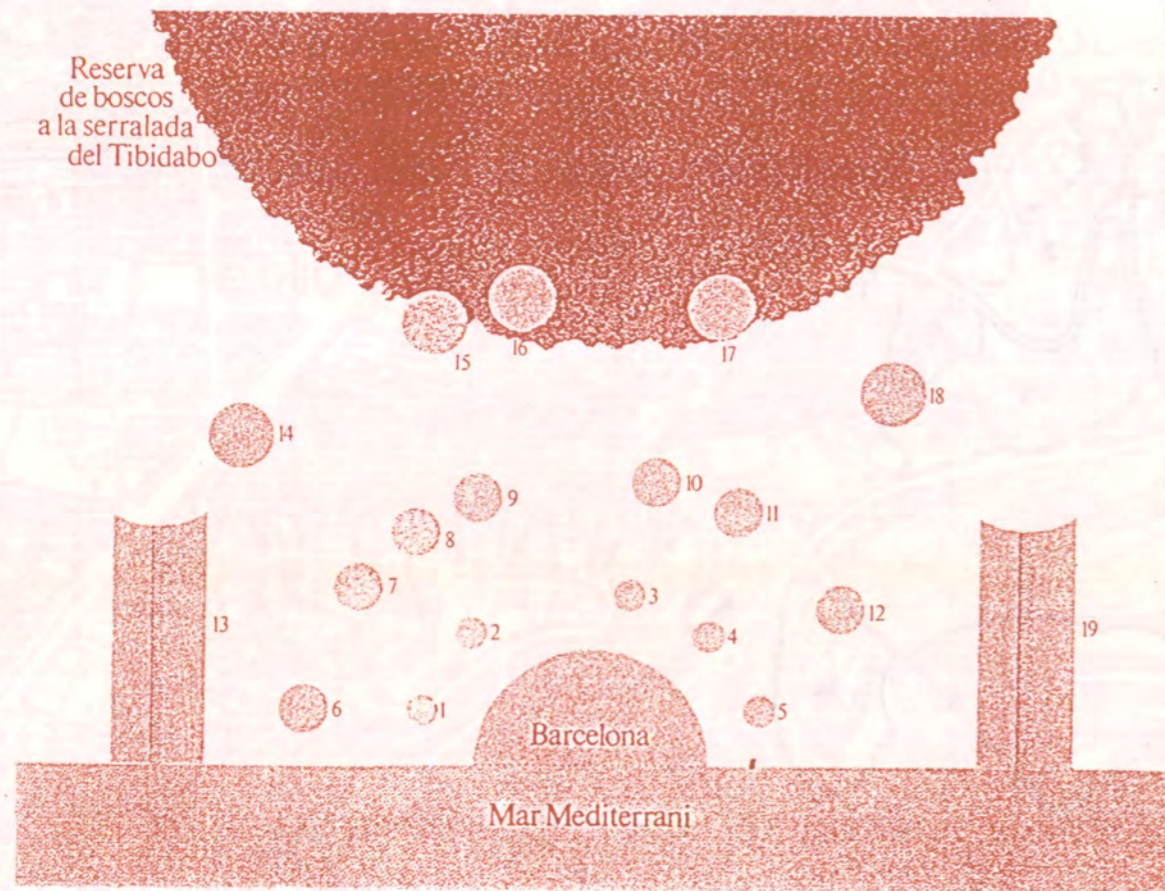


4

PROJECTE
 URBANITZACIO
 DE LA
 ZONA DE MIRAMAR

Jardins de Miramar. J.C.N. Forestier.
 1.- Primer projecte 1919.
 2.- Segon projecte 1923.
 3.- Alçats del passeig.
 4.- Perspectiva.

de la muntanya militar al parc de la muntanya



barraquisme d'un ampli sector de la muntanya tal com s'ha analitzat en el capítol anterior d'aquest treball, així com per la utilització de l'ampli sector del vessant sud-ponent com abocador d'escombraries, omplent les antigues pedreres, i a un desenvolupament espontani dels assentaments residencials situats al mateix vessant. Tot plegat fa que el ciutadà pràcticament només conegui el sector més urbanitzat situat al nord de la recta de l'Estadi i resumidament podríem dir que durant un llarg període Barcelona i Montjuïc tornaren a ignorar-se en un projecte de ciutat.



- 1. Laribal
- 2. La rosareda Amargós i el Grec
- 3. Santa Madrona
- 4. Els Jardins Maragall i el Paiuet Albèiz
- 5. El parc de l'Institut Botànic
- 6. Els jardins enfront del Poble Espanyol
- 7. La Plaça Sant Jordi i la Font de Ceres
- 8. Els jardins del Polvorí

- 9. L'Anella Olímpica
- 10. Els jardins de les Estrelles Altes
- 11. L'espai enjardinat de Can Clos
- 12. Can Farrero
- 13. El Parc del Migdia i Rockòdrom
- 14. El Parc del Fossar
- 15. El mirador del Llobregat, el bosc dels glacis i els fossars del Castell

- 16. El Parc Botànic
- 17. El planter de Tres Pins
- 18. El jardí de Mossèn Cinto
- 19. El Mirador de l'Alcalde
- 20. El jardí de Costa i Llobera
- 21. La Plaça de l'Armada i la baixada de Miramar
- 22. Els jardins de la Porta de Montjuïc

ELS PARCS I JARDINS DE MONTJUÏC
(elaboració pròpia)