

ENCUESTA CINEGÉTICA

OBJETIVOS

El objetivo planteado era abarcar un amplio número de cazadores, a través de un cuestionario cerrado, con el fin de obtener respuesta a una serie de cuestiones generales relacionadas con la actividad cinegética. No se pretendió hacer un sondeo a gran escala sino una prospección reducida en la que participarían un colectivo sesgado por la forma y el lugar donde se realizó la encuesta. La vía elegida fue el portal de Internet Club de Caza (www.club-caza.com), que permitió un enlace a la página Web confeccionada. A través de aquí se proponía a los usuarios habituales de la página responder al formulario elaborado.

Esta opción tiene varias peculiaridades. El primer sesgo es la muestra, reducida a 118 personas. El acceso a Internet dentro del colectivo de cazadores es minoritario y el perfil muy determinado, por lo que no se llega a la totalidad del colectivo, sino que se queda en un sector que se podría denominar casi de "élite", con todas las reservas que merece adoptar este término. El objetivo, no obstante, era un primer acercamiento a través de preguntas básicas, para confirmar datos y llegar a un mayor número de cazadores con una procedencia geográfica dispersa. No se seleccionó un grupo concreto basado en unas características determinadas, sino que se amplió el grupo para abarcar a una totalidad. Esto se debe al propio lugar virtual donde se realizó la encuesta y a la intención de la misma, que más que datos concluyentes buscaba datos por un lado confirmatorios y por otro prospectivos. Tal y como señalaba en el apartado de sugerencias uno de los encuestados, un estudio de tipo estadístico debería realizarse dentro de las sociedades de cazadores, cotos privados de caza, etc. es decir, entre el total de los cazadores y no entre aquellos que usan de los portales de Internet. En el fondo se está completamente de acuerdo, el problema radica que la tesis doctoral no buscaba este objetivo, al contrario, esta técnica como se ha señalado es más bien un apoyo mínimo al total de la investigación, pero aún así hay que plantearse la dificultad que una encuesta a gran escala tendría y a su vez la importancia que un buen planteamiento y un trabajo serio podría conseguir resultados muy interesantes.

La encuesta se entiende como una parte más de las técnicas utilizadas durante el trabajo de campo. Su cuantificación tiene un interés cualitativo, en el sentido de servir como comparación y verificación de los datos que se han obtenido durante la investigación. En ningún caso se pretendió que los resultados sirvieran para un análisis exclusivo del tema, al contrario, tiene un carácter confirmatorio. Por las características de la investigación, tal y como se ha mencionado en el apartado metodológico hace que esta encuesta sea un elemento no principal de las técnicas empleadas.

METODOLOGÍA

El cuestionario se basa en 38 preguntas generales. Se buscan preguntas concretas y respuestas concretas, lo que implica una simplificación de la temática. Para evitar que un mismo usuario pudiera rellenar dos veces la encuesta, desvirtuando de alguna forma los resultados, se registró la IP del ordenador que hacía el envío, y el programa bloqueaba el volver a enviar los resultados desde la misma conexión. Hay que señalar el carácter variable de las IP de los ordenadores personales pero se juega a la vez con el hecho del tiempo de esa variabilidad. Esta opción, si bien puede impedir que dos personas distintas utilicen la misma conexión para mandar los resultados, era la única para evitar duplicidades. Asimismo, el solicitar la identificación del internauta, y por el mismo carácter de la encuesta y su extensión, era una forma de evitar duplicidades.

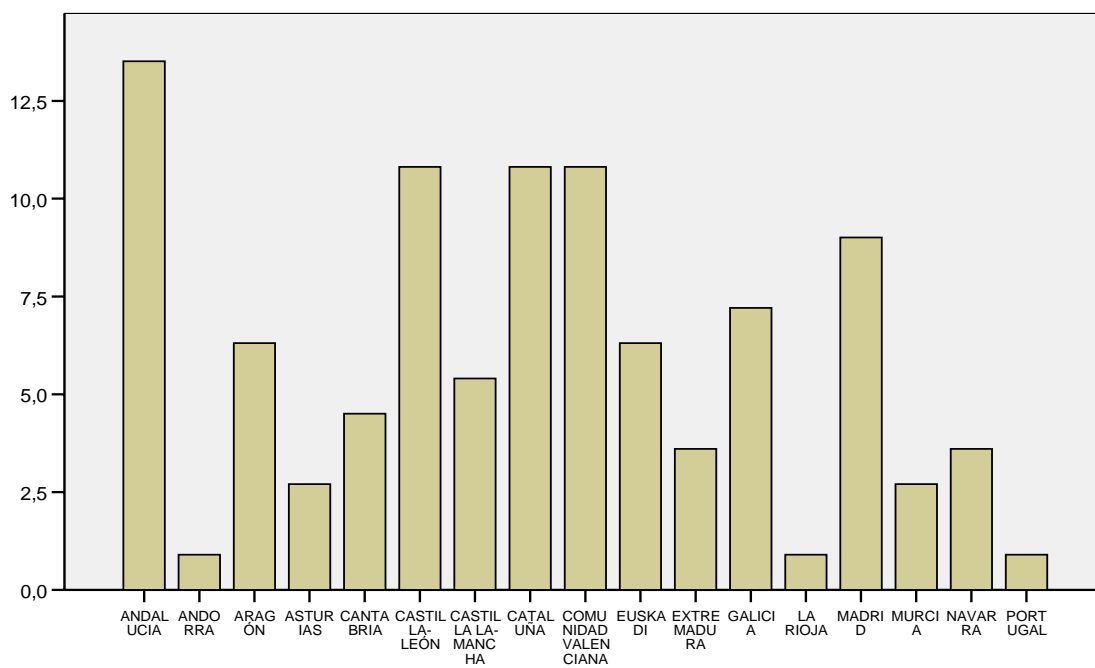
Si bien en un principio se barajó la idea de realizar un análisis de datos basados en tablas de contingencias, unidas al análisis descriptivo de las frecuencias, en última instancia se optó por incluir sólo esta última. Las razones son que debido a las características de la muestra y los pocos resultados obtenidos para un análisis de este tipo, los datos no eran significativos y no llegaban a conclusiones relevantes. Las

frecuencias sirven para corroborar los datos que se han ido documentando mediante técnicas cualitativas a lo largo del trabajo de campo. También sirve para conocer algunos porcentajes significativos sobre el tipo de caza practicada, especies cinegéticas, etc. entre aquellos que han participado. Preguntas y opciones de respuestas buscan la concreción, a veces, se puede suponer que demasiada, dando opciones de extremos en un campo donde hay muchos matices. La intención era la claridad y forzar al encuestado al posicionamiento, dejando poco camino a respuestas que pudieran suponer una escapatoria.

El tratamiento de los datos se hizo a través del programa estadístico SPSS, utilizándose a su vez la aplicación de Microsoft Excel para la confección de los gráficos. Teniendo en cuenta las características de la encuesta, el formulario así como la pequeña muestra obtenida, los datos hay que tomarlos con cautela y leerlos como un acercamiento muy superficial, incidiendo su valor en su carácter confirmativo de los datos obtenidos durante el trabajo de campo.

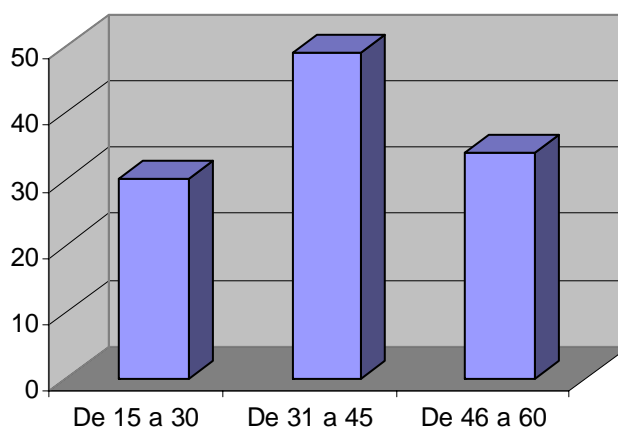
A. PROCEDENCIA

	Frecuencia	Porcentaje válido
ANDALUCÍA	15	13,5
ANDORRA	1	,9
ARAGÓN	7	6,3
ASTURIAS	3	2,7
CANTABRIA	5	4,5
CASTILLA-LEÓN	12	10,8
CASTILLA LA-MANCHA	6	5,4
CATALUÑA	12	10,8
COMUNIDAD VALENCIANA	12	10,8
EUSKADI	7	6,3
EXTREMADURA	4	3,6
GALICIA	8	7,2
LA RIOJA	1	,9
MADRID	10	9,0
MURCIA	3	2,7
NAVARRA	4	3,6
PORTUGAL	1	,9
Total	111	100,0



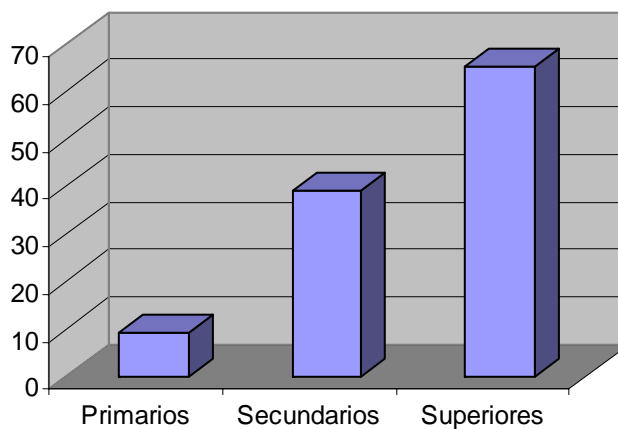
B. INTERVALOS DE EDAD DE LA MUESTRA

	Frecuencia	Porcentaje válido
De 15 a 30	30	26,5
De 31 a 45	49	43,4
De 46 a 60	34	30,1
Total	113	100,0
Perdidos	5	
Total	118	



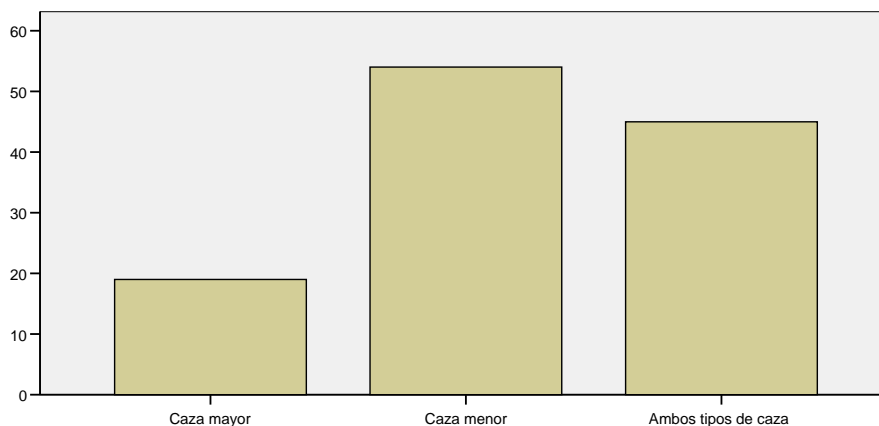
C. NIVEL DE ESTUDIOS

	Frecuencia	Porcentaje válido
Primarios	9	8,0
Secundarios	39	34,5
Superiores	65	57,5
Total	113	100,0
Perdidos	5	
Total	118	



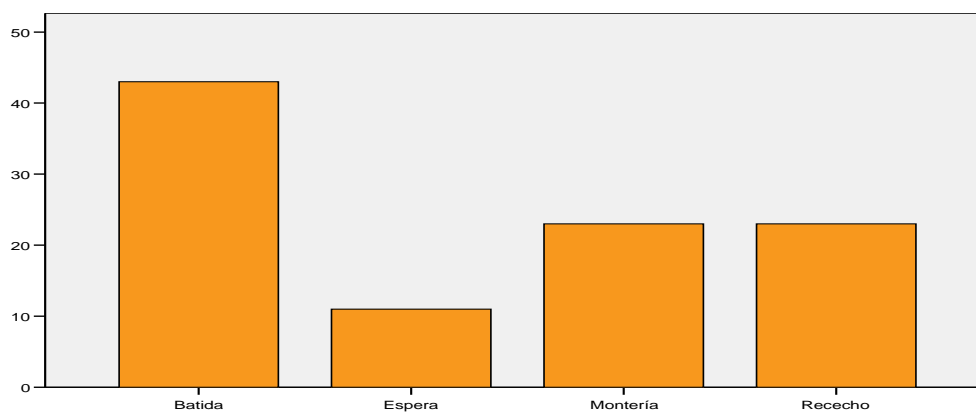
1. Principalmente, ¿qué tipo de caza practicas?

	Frecuencia	Porcentaje válido
Caza mayor	19	16,1
Caza menor	54	45,8
Ambos tipos de caza	45	38,1
Total	118	100,0



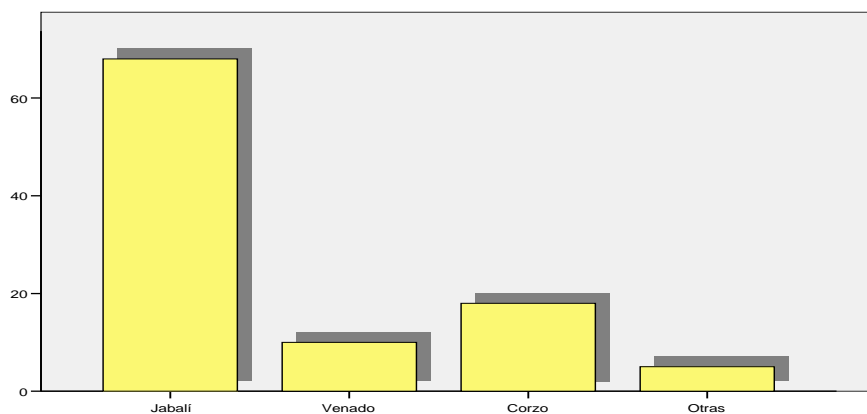
2. Dentro de la caza mayor, ¿cuál es para ti la modalidad más valorada?

	Frecuencia	Porcentaje válido
Batida	43	43,0
Espera	11	11,0
Montería	23	23,0
Rececho	23	23,0
Total	100	100,0
Perdidos	18	
Total	118	



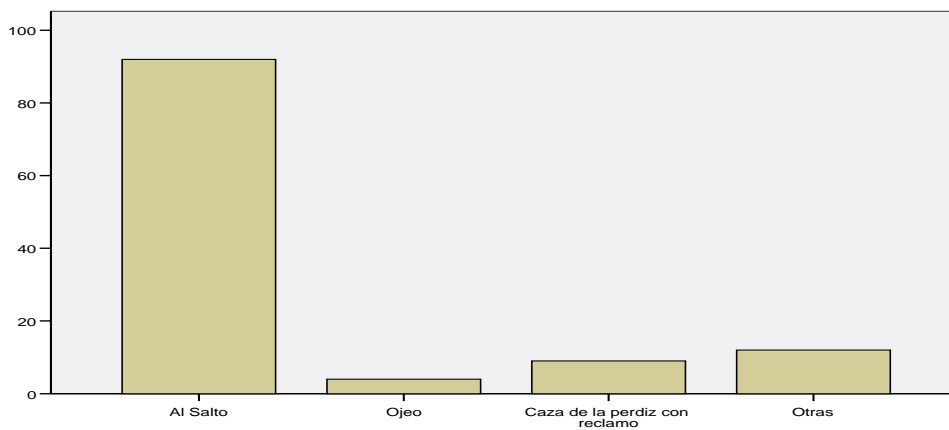
3. Dentro de la caza mayor, ¿cuál es para usted la especie cinegética más valorada?

	Frecuencia	Porcentaje válido
Jabali	68	67,3
Venado	10	9,9
Corzo	18	17,8
Otras	5	5,0
Total	101	100,0
Perdidos	17	
Total	118	



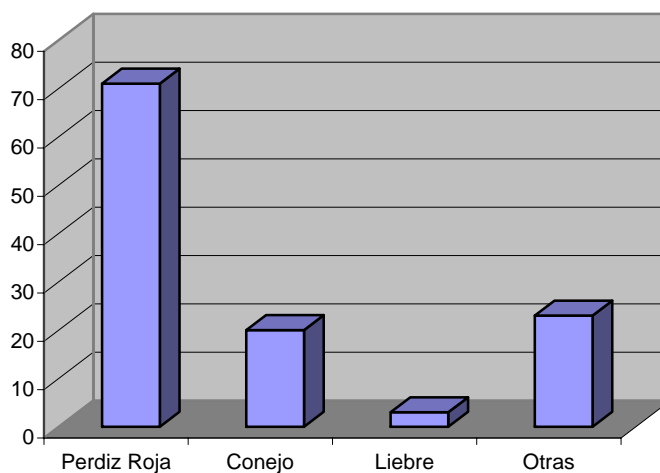
4. Dentro de la caza menor ¿cuál es para ti la modalidad más valorada?

	Frecuencia	Porcentaje válido
Al Salto	92	78,6
Ojeo	4	3,4
Caza de la perdiz con reclamo	9	7,7
Otras	12	10,3
Total	117	100,0
Perdidos	1	
Total	118	



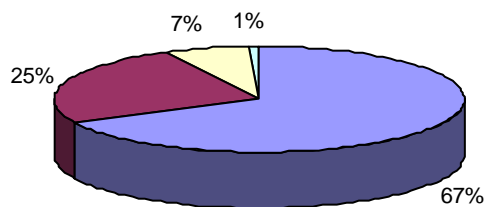
5. Dentro de la caza menor, ¿cuál es para usted la especie cinegética más valorada?

	Frecuencia	Porcentaje válido
Perdiz Roja	71	60,7
Conejo	20	17,1
Liebre	3	2,6
Otras	23	19,7
Total	117	100,0
Perdidos	1	
Total	118	



6. ¿Cuándo empezó a cazar?

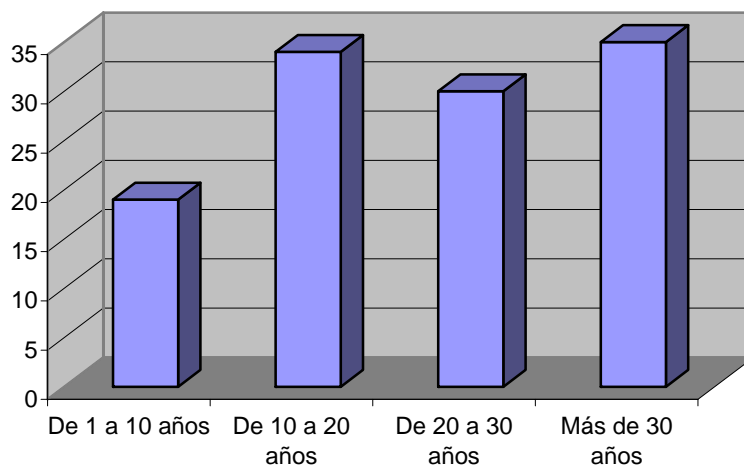
	Frecuencia	Porcentaje válido
Con menos de 15 años (morrallero)	80	67,8
Entre los 15 y los 25 años	29	24,6
Entre los 25 y los 35 años	8	6,8
Con más de 35 años	1	,8
Total	118	100,0



■ Con menos de 15 años (morrallero)
 ■ Entre los 15 y los 25 años
■ Entre los 25 y los 35 años
 ■ Con más de 35 años

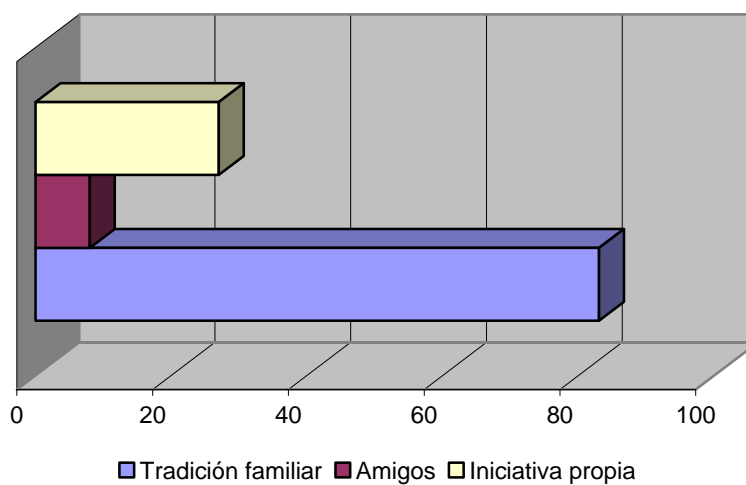
7. ¿Cuánto tiempo lleva cazando?

	Frecuencia	Porcentaje válido
De 1 a 10 años	19	16,1
De 10 a 20 años	34	28,8
De 20 a 30 años	30	25,4
Más de 30 años	35	29,7
Total	118	100,0



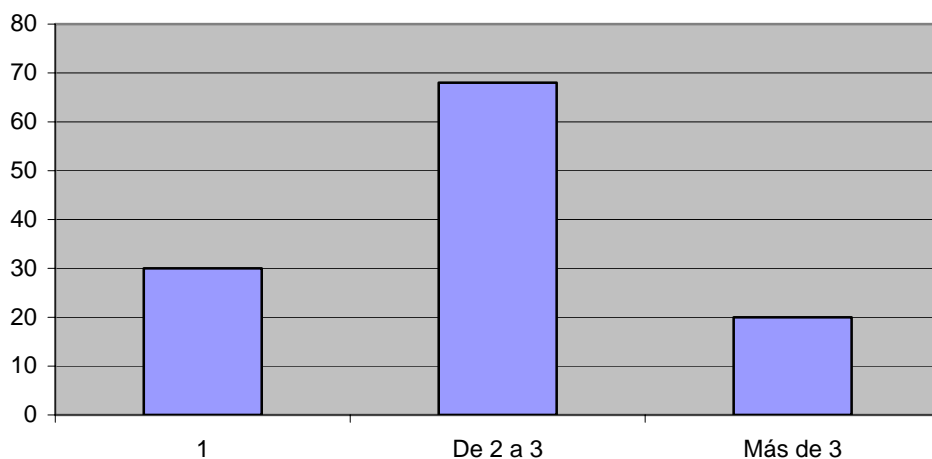
8. ¿Por qué empezó a cazar?

	Frecuencia	Porcentaje válido
Tradición familiar	83	70,3
Amigos	8	6,8
Iniciativa propia	27	22,9
Total	118	100,0



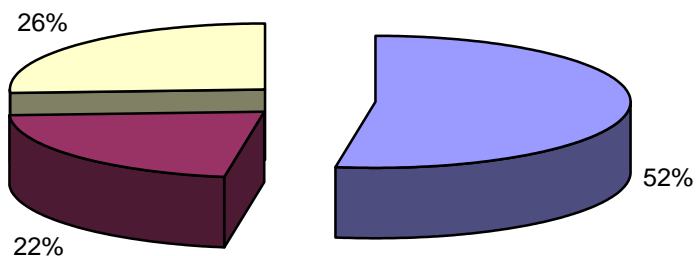
9. ¿En cuántos cotos de caza suele cazar a lo largo de la temporada?

	Frecuencia	Porcentaje válido
1	30	25,4
De 2 a 3	68	57,6
Más de 3	20	16,9
Total	118	100,0



10. ¿En qué tipos de cotos de caza sueles cazar?

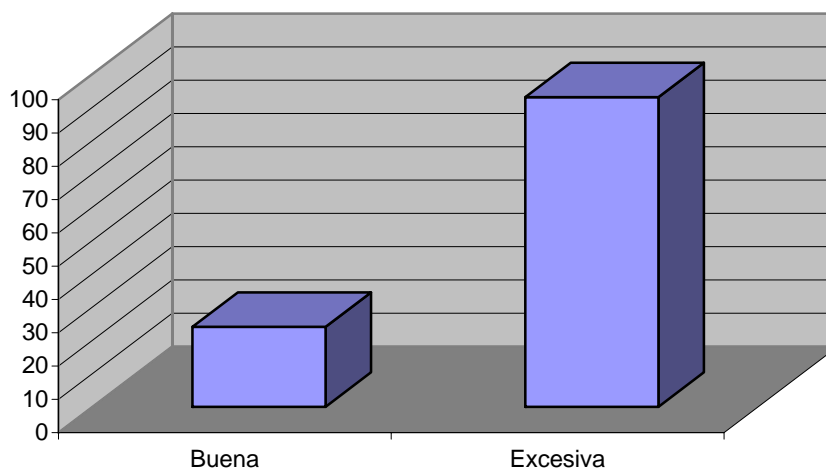
	Frecuencia	Porcentaje válido
Privados	61	52,6
Sociedades de cazadores	25	21,6
En unos y otros, indistintamente	30	25,9
Total	116	100,0
Perdidos	2	
Total	118	



■ Privados ■ Sociedades de cazadores ■ En unos y otros, indistintamente

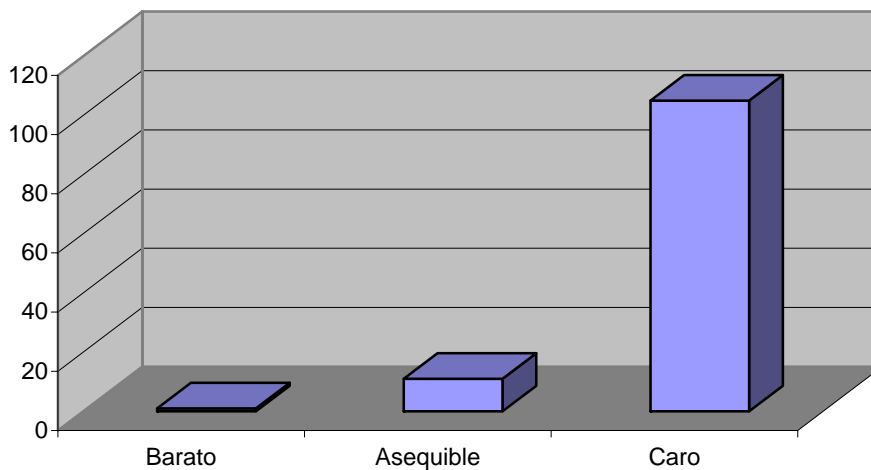
11. ¿Qué opina sobre la actual comercialización de la caza en España?

	Frecuencia	Porcentaje válido
Buena	24	20,5
Excesiva	93	79,5
Total	117	100,0
Perdidos	1	
Total	118	



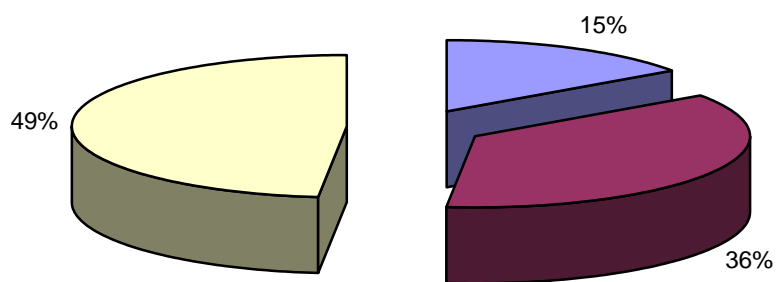
12. En líneas generales, el precio que se paga por cazar en España, en su opinión es:

	Frecuencia	Porcentaje válido
Barato, dependiendo de los resultados conseguidos	1	,9
Asequible, dependiendo de los resultados conseguidos	11	9,4
Caro, dependiendo de los resultados conseguidos	105	89,7
Total	117	100,0
Perdidos	1	
Total	118	



13. En relación calidad-precio, la situación actual de la caza en España la considerarías de:

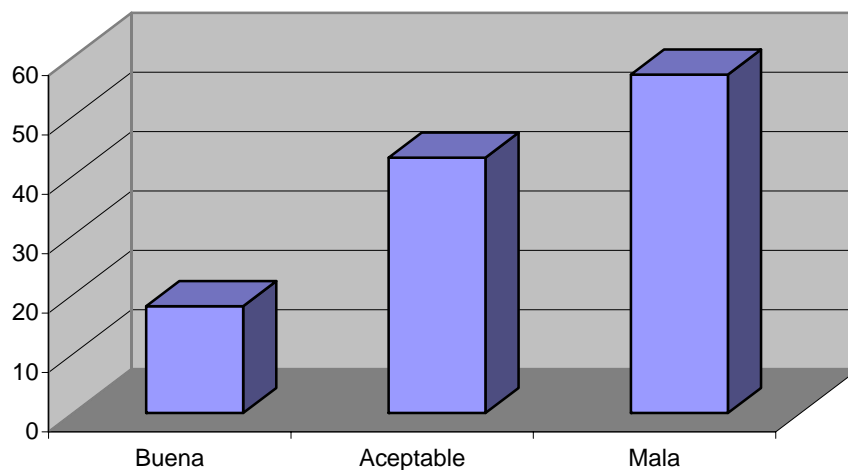
	Frecuencia	Porcentaje válido
Buena	18	15,3
Aceptable	43	36,4
Mala	57	48,3
Total	118	100,0



■ Buena ■ Aceptable □ Mala

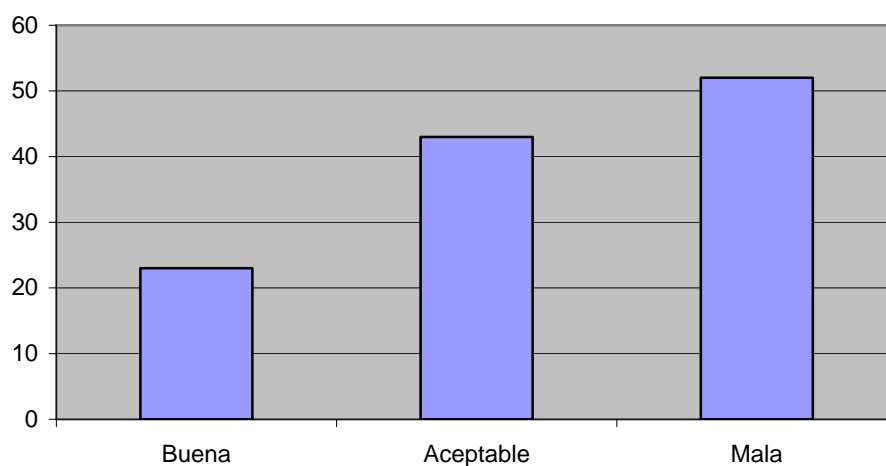
14. En términos generales, la gestión de especies cinegéticas en los acotados de caza, tanto de menor como de mayor, se podría considerar como:

	Frecuencia	Porcentaje válido
Buena	18	15,3
Aceptable	43	36,4
Mala	57	48,3
Total	118	100,0



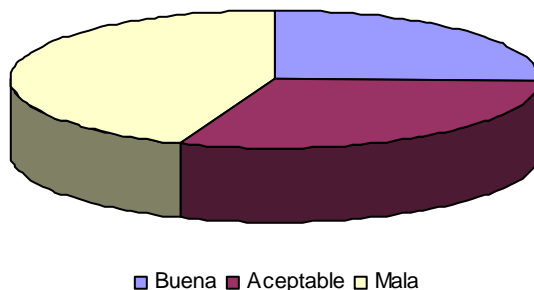
15. En términos generales, la formación del cazador, conocimiento de modalidades de caza, conocimiento de especies cinegéticas, respeto al medio natural, etc. la consideras como:

	Frecuencia	Porcentaje válido
Buena	23	19,5
Aceptable	43	36,4
Mala	52	44,1
Total	118	100,0



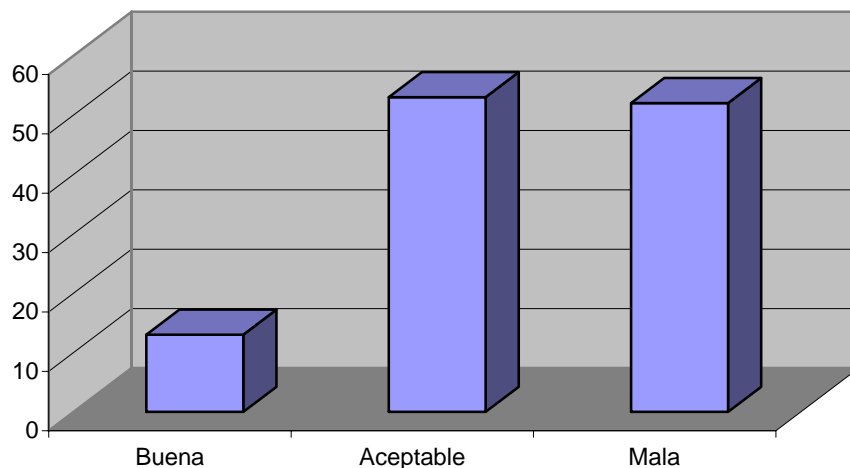
16. En relación caza-medio ambiente, consideras la actividad cinegética como una forma de preservación de la naturaleza:

	Frecuencia	Porcentaje válido
Buena	30	25,4
Aceptable	36	30,5
Mala	52	44,1
Total	118	100,0



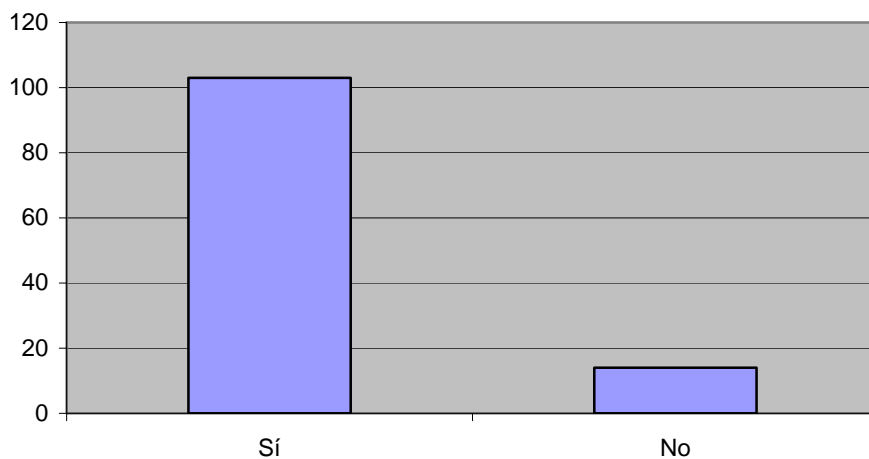
17. En términos generales, consideras que la formación de los titulares y gestores de los cotos de caza para realizar su trabajo es:

	Frecuencia	Porcentaje válido
Buena	13	11,0
Aceptable	53	44,9
Mala	52	44,1
Total	118	100,0



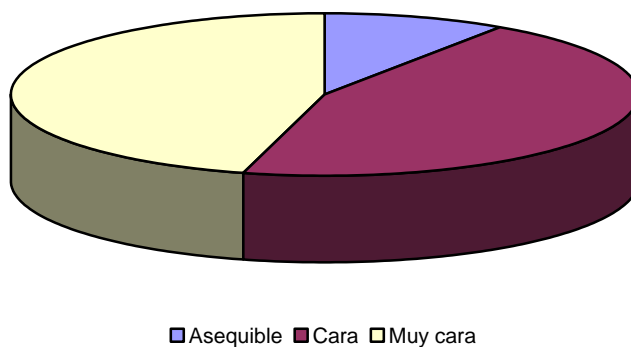
18. En términos generales, consideras que la caza es una fuente de ingresos y de desarrollo relevante para el medio rural:

	Frecuencia	Porcentaje válido
Sí, según la implicación de los cotos de caza con su contexto	103	88,0
No, los ingresos no redundan en las zonas rurales	14	12,0
Total	117	100,0
Perdidos	1	
Total	118	



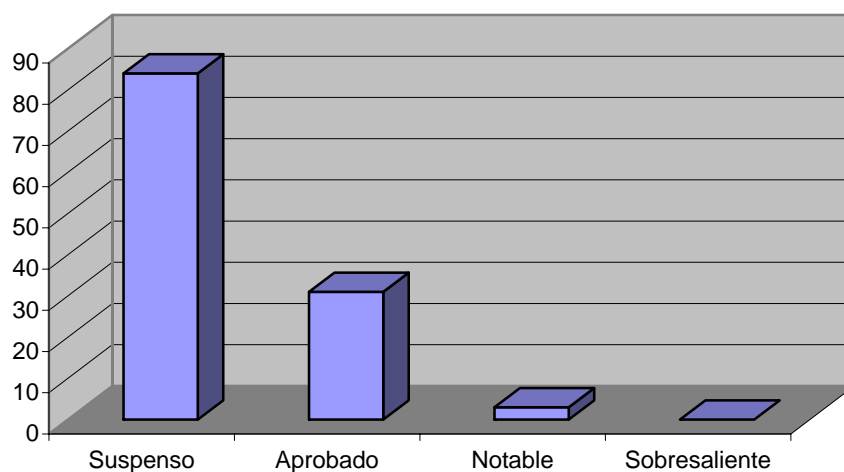
19. En términos generales, y valorando los gastos en armas, desplazamientos, licencias, cotos de caza, perros, etc. crees que la práctica de la caza es una actividad:

	Frecuencia	Porcentaje válido
Asequible	11	9,3
Cara	53	44,9
Muy cara	54	45,8
Total	118	100,0



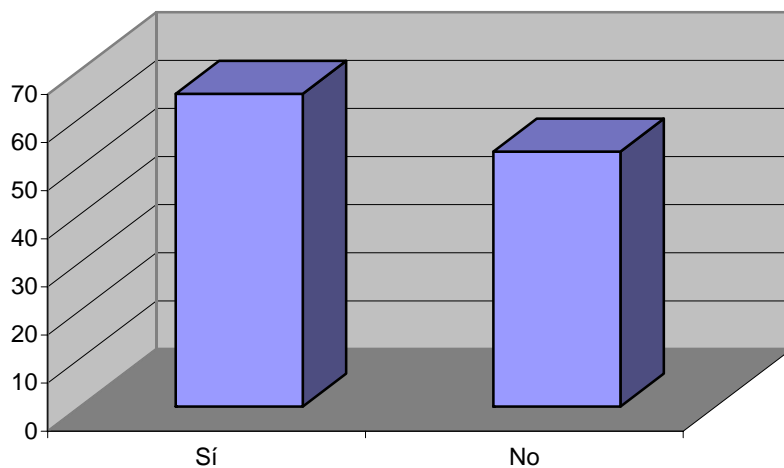
20. Si tuvieras que poner una nota a los distintos organismos representativos de la caza en España, Federación Española de Caza, ONC, etc. cuál sería:

	Frecuencia	Porcentaje válido
Suspense	84	71,2
Aprobado	31	26,3
Notable	3	2,5
Sobresaliente	0	0
Total	118	100,0



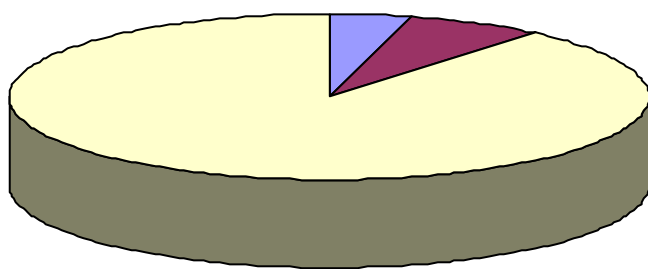
21. ¿Considera que la caza es un deporte?

	Frecuencia	Porcentaje válido
Sí, se puede considerar un deporte	65	55,1
No se puede considerar un deporte	53	44,9
Total	118	100,0



22. ¿Ha practicado la caza internacional?

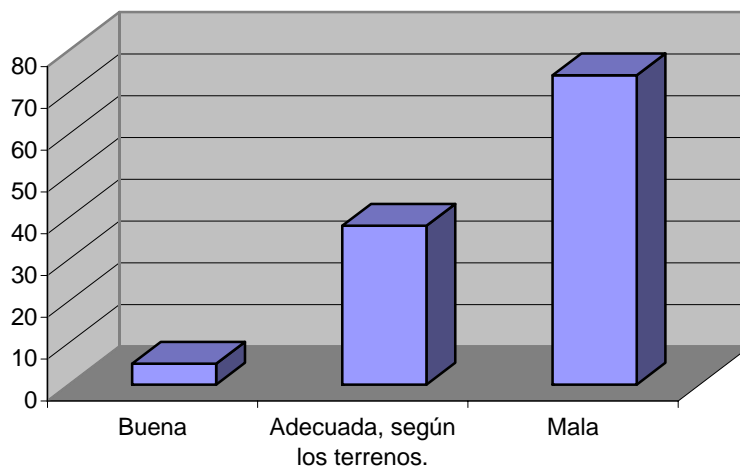
	Frecuencia	Porcentaje válido
Habitualmente	5	4,2
Ocasionalmente	8	6,8
Nunca	105	89,0
Total	118	100,0



■ Habitualmente ■ Ocasionalmente □ Nunca

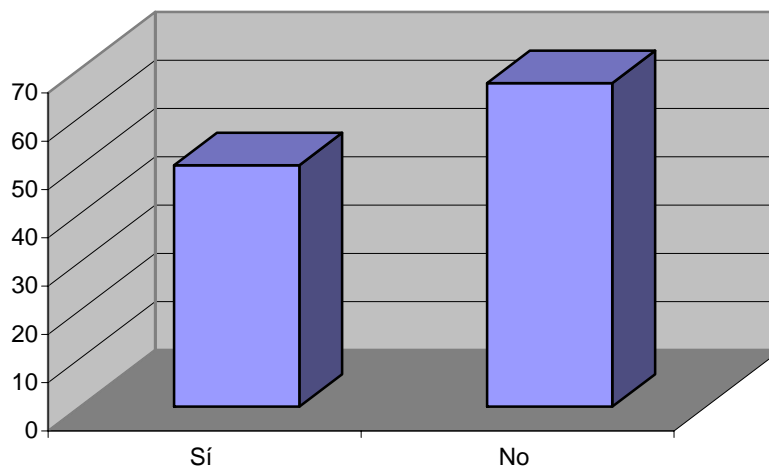
23. En general, ¿cuál es tu opinión sobre los vallados cinegéticos?

	Frecuencia	Porcentaje válido
Buena	5	4,3
Adecuada, según los terrenos.	38	32,5
Mala	74	63,2
Total	117	100,0
Perdidos	1	
Total	118	



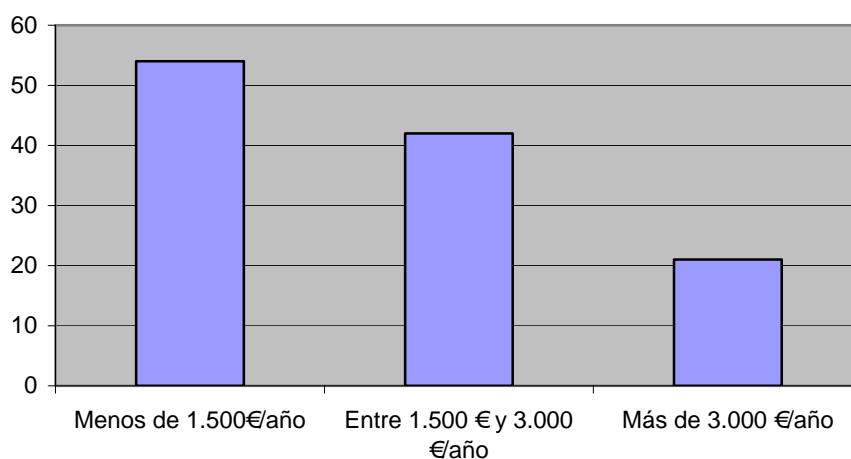
24. En tu opinión, ¿ayudan estos vallados cinegéticos a una mejor gestión de las especies cinegéticas?

	Frecuencia	Porcentaje válido
Sí	50	42,7
No	67	57,3
Total	117	100,0
Perdidos	1	
Total	118	



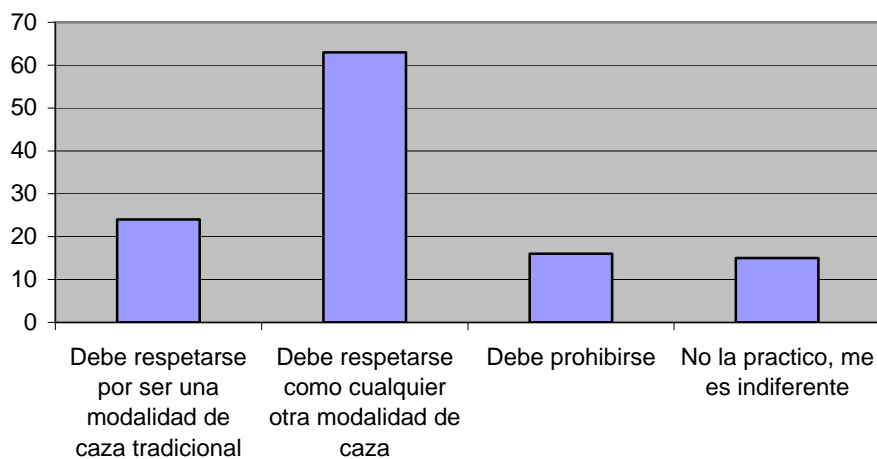
25. En qué intervalos de dinero se incluye para los gastos que le genera la caza anualmente en el pago de cotos de caza, monterías, recechos, desplazamientos, etc.

	Frecuencia	Porcentaje válido
Menos de 1.500€/año	54	46,2
Entre 1.500 € y 3.000 €/año	42	35,9
Más de 3.000 €/año	21	17,9
Total	117	100,0
Perdidos	1	
Total	118	



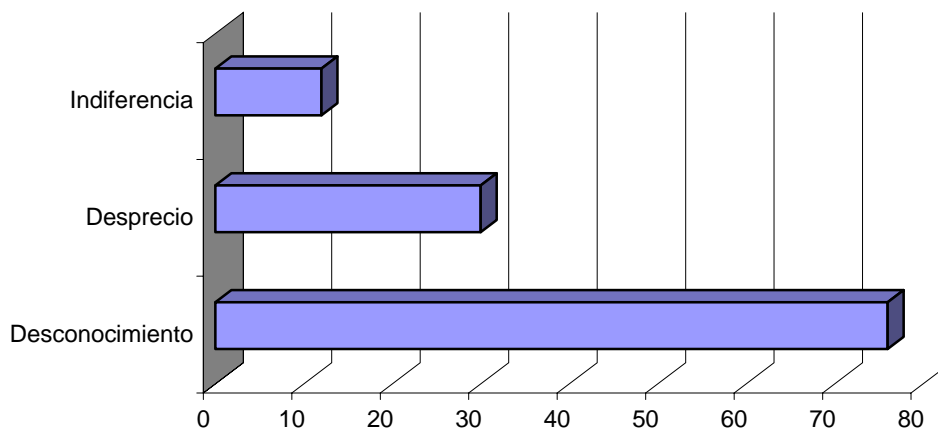
26. Sobre la caza de la perdiz con reclamo opinas:

	Frecuencia	Porcentaje válido
Debe respetarse por ser una modalidad de caza tradicional	24	20,3
Debe respetarse como cualquier otra modalidad de caza	63	53,4
Debe prohibirse	16	13,6
No la practico, me es indiferente	15	12,7
Total	118	100,0



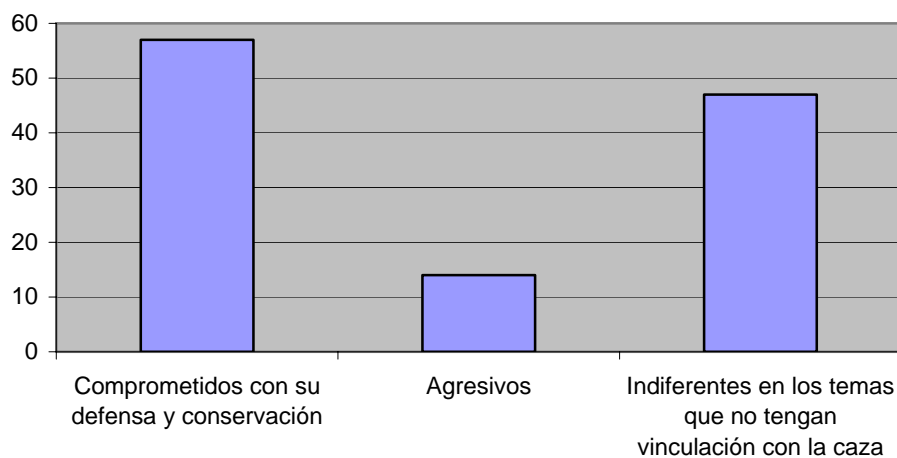
27. Sobre la opinión de la caza en la sociedad, piensas que existe:

	Frecuencia	Porcentaje válido
Desconocimiento	76	64,4
Desprecio	30	25,4
Indiferencia	12	10,2
Total	118	100,0



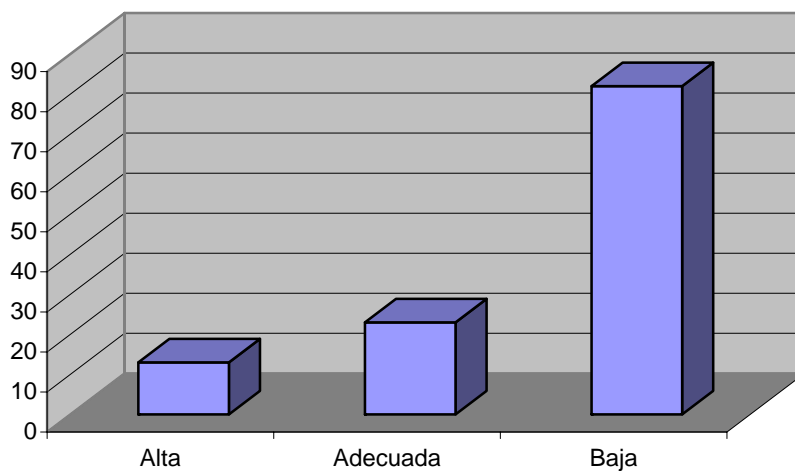
28. Con relación al medio ambiente, piensas que dentro del colectivo de cazadores la mayoría de ellos son:

	Frecuencia	Porcentaje válido
Comprometidos con su defensa y conservación	57	48,3
Agresivos	14	11,9
Indiferentes en los temas que no tengan vinculación con la caza	47	39,8
Total	118	100,0



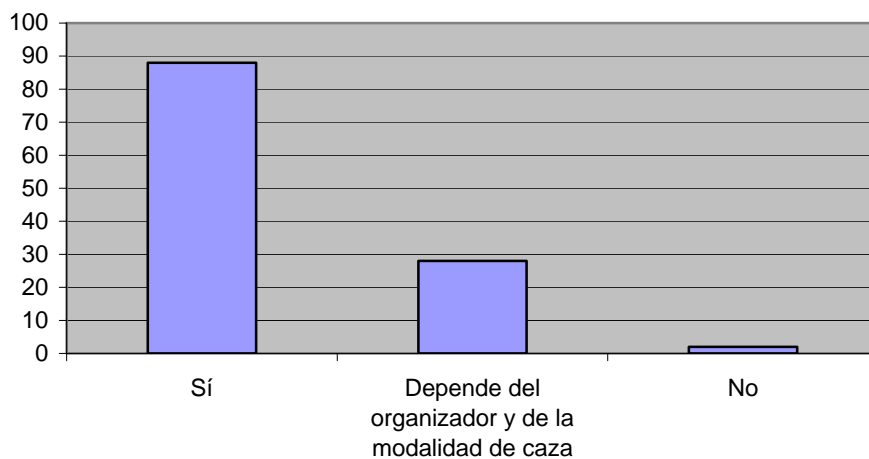
29. La implicación de los cazadores en la gestión y conservación de los terrenos cinegéticos piensas que es:

	Frecuencia	Porcentaje válido
Alta	13	11,0
Adecuada	23	19,5
Baja	82	69,5
Total	118	100,0



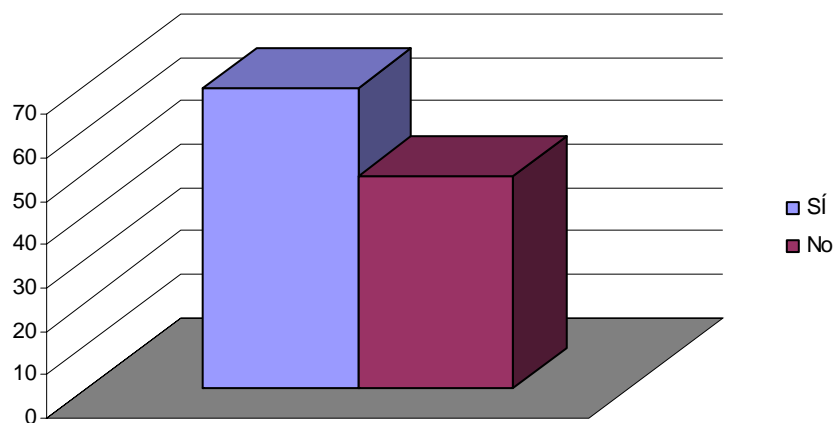
30. A nivel general, consideras que se producen engaños y abusos sobre los cazadores por parte de orgánicos, titulares de cotos, etc.

	Frecuencia	Porcentaje válido
Sí	88	74,6
Depende del organizador y de la modalidad de caza	28	23,7
No	2	1,7
Total	118	100,0



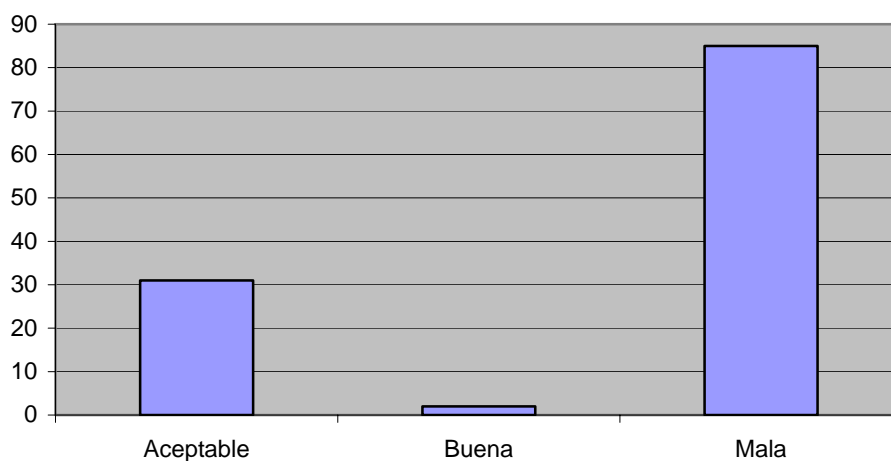
31. ¿Has cazado alguna vez la denominada "caza de bote"?

	Frecuencia	Porcentaje válido
Sí	69	58,5
No	49	41,5
Total	118	100,0



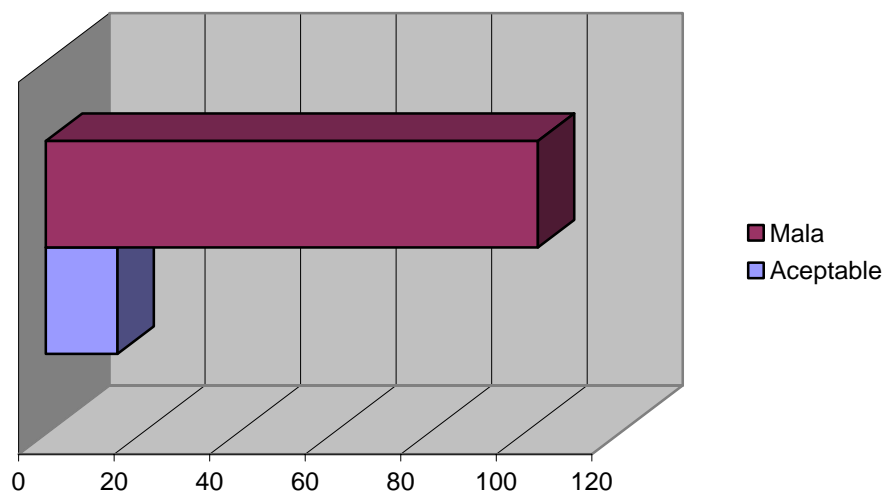
32. A nivel general, ¿cuál es tu opinión acerca de la denominada "caza de bote"? Indiferente con aceptable y meter categoría buena

	Frecuencia	Porcentaje válido
Aceptable	31	26,3
Buena	2	1,7
Mala	85	72,0
Total	118	100,0



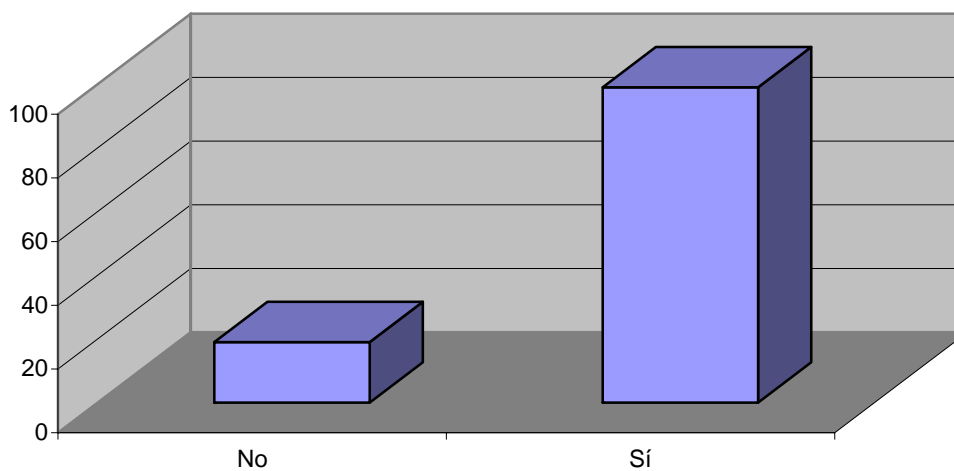
33. A nivel general, ¿qué opinión te merecen la postura de los grupos ecologistas frente a la caza? Indiferente con aceptable, incluir buena

	Frecuencia	Porcentaje válido
Aceptable	15	12,7
Mala	103	87,3
Total	118	100,0



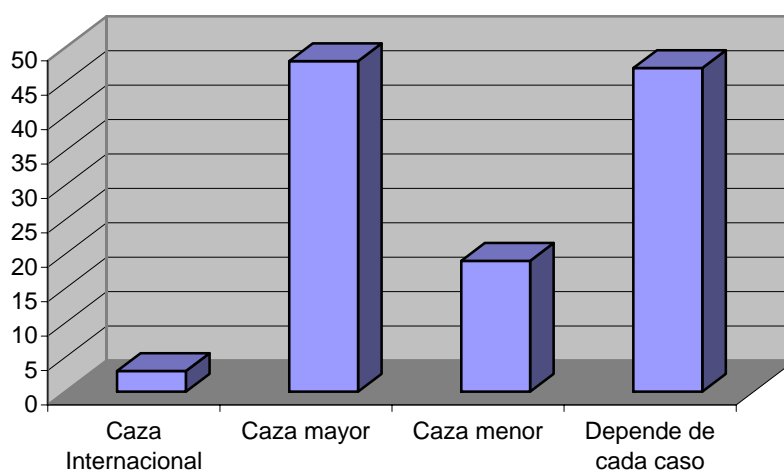
34. ¿Crees que debería existir más relación entre ecologistas y cazadores?

	Frecuencia	Porcentaje válido
No	19	16,1
Sí	99	83,9
Total	118	100,0



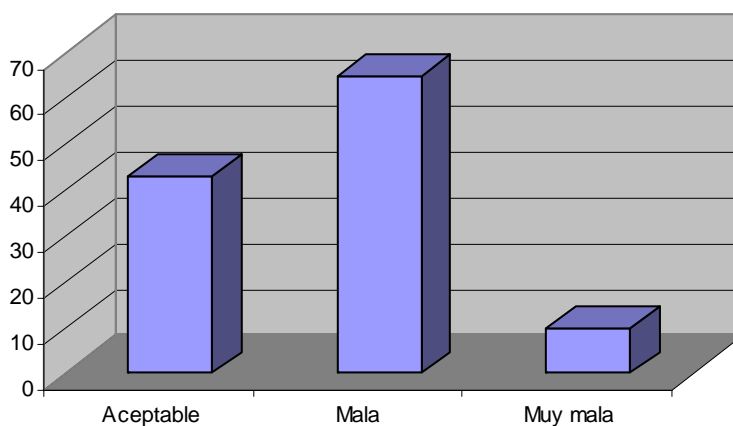
35. A nivel general, y en relación a lo ofertado y a los resultados obtenidos, ¿dónde crees que se producen más engaños a los cazadores?

	Frecuencia	Porcentaje válido
Caza Internacional	3	2,6
Caza mayor	48	41,0
Caza menor	19	16,2
Depende de cada caso	47	40,2
Total	117	100,0
Perdidos	1	
Total	118	



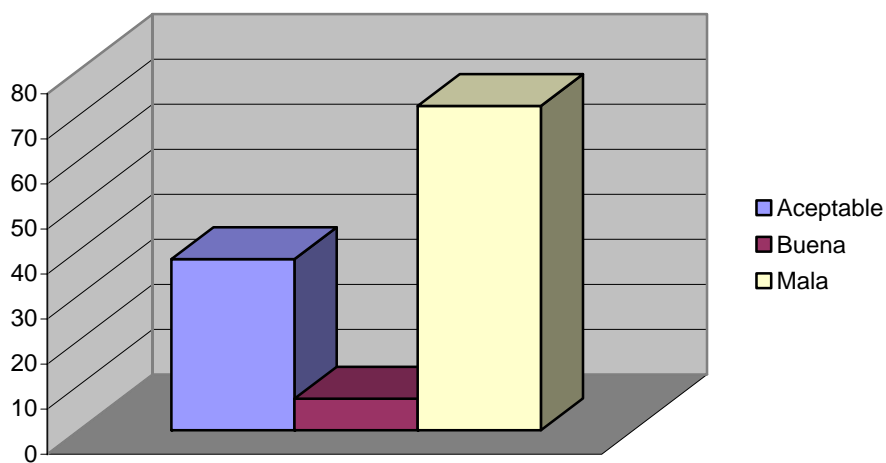
36. La imagen que el cazador transmite a la sociedad es:

	Frecuencia	Porcentaje válido
Aceptable	43	36,4
Mala	65	55,1
Muy mala	10	8,5
Total	118	100,0



37. A nivel general, la imagen del cazador en la sociedad la consideras como:

	Frecuencia	Porcentaje válido
Aceptable	38	32,5
Buena	7	6,0
Mala	72	61,5
Total	117	100,0
Perdidos	1	
Total	118	



38. En líneas generales, consideras que el futuro de la caza en España es:

	Frecuencia	Porcentaje válido
Aceptable	14	11,9
Buena	3	2,5
Malo	101	85,6
Total	118	100,0

