

ADVERTIMENT. La consulta d'aquesta tesi queda condicionada a l'acceptació de les següents condicions d'ús: La difusió d'aquesta tesi per mitjà del servei TDX (www.tesisenxarxa.net) ha estat autoritzada pels titulars dels drets de propietat intel·lectual únicament per a usos privats emmarcats en activitats d'investigació i docència. No s'autoritza la seva reproducció amb finalitats de lucre ni la seva difusió i posada a disposició des d'un lloc aliè al servei TDX. No s'autoritza la presentació del seu contingut en una finestra o marc aliè a TDX (framing). Aquesta reserva de drets afecta tant al resum de presentació de la tesi com als seus continguts. En la utilització o cita de parts de la tesi és obligat indicar el nom de la persona autora.

ADVERTENCIA. La consulta de esta tesis queda condicionada a la aceptación de las siguientes condiciones de uso: La difusión de esta tesis por medio del servicio TDR (www.tesisenred.net) ha sido autorizada por los titulares de los derechos de propiedad intelectual únicamente para usos privados enmarcados en actividades de investigación y docencia. No se autoriza su reproducción con finalidades de lucro ni su difusión y puesta a disposición desde un sitio ajeno al servicio TDR. No se autoriza la presentación de su contenido en una ventana o marco ajeno a TDR (framing). Esta reserva de derechos afecta tanto al resumen de presentación de la tesis como a sus contenidos. En la utilización o cita de partes de la tesis es obligado indicar el nombre de la persona autora.

WARNING. On having consulted this thesis you're accepting the following use conditions: Spreading this thesis by the TDX (www.tesisenxarxa.net) service has been authorized by the titular of the intellectual property rights only for private uses placed in investigation and teaching activities. Reproduction with lucrative aims is not authorized neither its spreading and availability from a site foreign to the TDX service. Introducing its content in a window or frame foreign to the TDX service is not authorized (framing). This rights affect to the presentation summary of the thesis as well as to its contents. In the using or citation of parts of the thesis it's obliged to indicate the name of the author

EL DIBUJO EN ARQUITECTURA:
LA ARQUITECTURA COMO HISTORIA,
LA ARQUITECTURA COMO RELATO.



Felix Solaguren-Beascoa de Corral
Tutor: Dr.D. JOSEP MUNTAÑOLA THORNBERG

Reg. 23.009

VESTIGIA HOMINUM II:
HISTORIA DE UN PROCESO

INTRODUCCION AL CAPITULO

La explicación que se realiza de una determinada evidencia por medio del lenguaje dibujado permite el no limitarla a su escueta repetición, pues con ello apenas se lograría algo más que el reconocerla gracias a la inmediatez de su imagen, donde una mera reproducción fotográfica definiría únicamente la evidencia de la realidad, de esa presencia material. De este modo la precisión establecida por este tipo de mecanismos lógicamente limitaría la facultad discursiva producida por el esfuerzo de su observación, conformándose con su inerte permanencia en la realidad de un plano.

Bajo este punto de vista, ¿dónde está la capacidad dialéctica que en un principio tiene y desencadena toda evidencia de lo real?, ¿se puede reducir de este modo aquella lejana inquietud que un día dió pie a la posibilidad de una realidad?. Cuando se observa y admira una existencia concreta se capta un "todo" en la "vaga aprensión de su fuerza activa", un todo que no penetra ni por los ojos, ni por los oídos, ni por la imaginación, ni por el pensamiento, sino que, ante la novedad, invade una inquietud, un desacuerdo, como el que en su día apareció a la hora de establecer el equilibrio entre aquellas energías que sucumbieron ante la evidencia formal de ese "todo". No olvidar esta vivencia, rememorarla, es el objetivo de esta serie de dibujos que gracias a una estructura basada en lo común y aprovechando su valoración hacia lo incompleto, aparecen a continuación. Son dibujos de realidades y formas diferentes que, a pesar de estar distantes en el tiempo y en el espacio,

conjugan y olvidan este impedimento materialmente insalvable y se convierten en elementos de un relato que aprovecha su capacidad lingüística para reflexionar y narrar sobre un elemento característico y definitivo en todos estos edificios: la estancia o espacio central.

La estructura del relato utiliza esa cualidad referencial para crear un motivo de reflexión arquitectónico de unos edificios concretos basados en ese espacio medio que es en gran medida el generador del proyecto. La variabilidad funcional de esta zona media -a pesar de seguir manteniendo su focalidad reflejada por la iluminación que resbala por las ventanas de una cúpula central constantemente alterada: desde un lugar de sacrificio donde el ara presidía un espacio en el cual el sacerdote realizaba el rito del sacrificio levantando su ofrenda a la vez que miraba al infinito, a un comedor donde se estabiliza esta dinámica ceremonial.

El realizar un estudio detallado de cómo se ha ido transformando el motivo y el diseño de este elemento central no es el objetivo perseguido en este capítulo sino, muy al contrario, el narrar este espacio, el definirlo describiéndolo, creando imágenes que sean en gran medida fieles a esta realidad material, pero donde también se reflejen esos ámbitos formados por pequeñas sutilezas e insignificantes detalles que relacionados entre sí forman parte de esa realidad central y que sólo le es permitido alcanzar al observador por medio de la lectura de esa realidad, por medio de su re-creación.

La imagen en que se cristaliza este personal modo de observar la calidad espacial que este espacio posee, intenta aprehender de forma evidente aquel fulgor, aquella fuerza, aquella esencia íntima que se transforma irremediablemente en la producción de una realidad, en una obra arquitectónica. Así, ese concepto, ese sentimiento oscuro, genera desde el primer momento una creación que anteriormente a su materialización definitiva ya está existiendo, y que de manera progresiva alcanzará su motivo culminante: su forma. Por ello, gracias a esa fuerza interior que existió en un día ya lejano -una parte mínima del pasado- un determinado artista alcanzó el objetivo de sus propósitos, la material realidad de su inquietud, de tal forma que hoy en día, en el presente, llega a nosotros como fruto a esta personal observación que realizamos de esa existencia, provocándonos un deleite que es la secuela de aquella lejana vocación.

Así, todo detalle, todo elemento integrante armonioso de esa realidad despertará, evocando numerosas sensaciones que van más allá de su mera reproducción visual y se sentirá el supremo goce de aquel creador que en su día consumó, formalizando, aquella lucha interior, aquel profundo sentimiento cuya fuerza fué lo bastante poderosa como para materializarse en la concreción de una forma.

Evidentemente, con la mirada no se resucitan aquellos lejanos esfuerzos que el artista experimentó en su propio ser, sino que nuestra sensibilidad lucha agitadamente por producir algo semejante y participar de aquel placer superior que,

lejano en el tiempo, nos está negado.

Nuestro esfuerzo no trata de alcanzar ese imposible, sino re-vivir esa realidad de acuerdo con nuestra propia sensibilidad, llegando en cierta manera a alcanzar una sensación especial producto de esa placer experimentado en la observación y en el análisis con el descubrimiento -que no logro- de aquel impulso plástico. Nosotros volveremos a producirlo una vez más pero de un modo personal, de tal manera que se establece una lucha entre aquel primer suspiro y la fuerza sensitiva de la mirada, similar a la relación existente entre una esencia y la lógica de su presencia. Así, el poder de la sensibilidad y el de la imaginación crearán una sutil estructura que reproducirá de un modo personal las vivencias que esa lucha del observador con la obra misma establece en su afán de asimilarla y buscar en ella esa esencia diferenciadora y única. Se realizan de nuevo acciones y se re-crean creaciones en el "marco de referencia" que supone la realidad de la obra; se analiza el objeto, su relación con el entorno, su realidad física, sus medidas, sus influencias, su ubicación en la historia, consiguiendo acercarnos a esa experiencia escondida en su interior, a su intención, a ese algo que afecta a algo más que a la visión: a la fantasía (1)...

"...que es mejor artista que la imitación, ya que ésta representa lo que ve, y la fantasía, en cambio, lo que no ve." (2)

Es así como Bruno Reichlin y Fabio Reinhart re-viven, en

la concreta realidad de su villa Tonini, aquella fuerza discursiva que en su día realizó Andrea Palladio en la construcción de su famosa villa Rotonda de Vicenza.

Se vuelve a utilizar el esquema de esta villa recurriendo a soluciones anteriores en el tiempo y en la historia:

La parte mas principal de todas es aquella q̄ se llama o caua dela casa, o patio, yo le llamo recebimiento, luego vienē los cenaderos y luego está las camaras de cada qual, finalméte está los encerramientos. Las de mas cosas de suyo se está manifestas, así q̄ el recebimiēto sera la parte principal, enel qual cócurren todos los menores como en publica plaça dela casa, de fde el qual no solo aura entrada cómoda pero también cómodidades de lúbreras

(3)

¿No es acaso esta descripción análoga a la de esos grandes espacios centrales de las primeras iglesias del Renacimiento en forma de cruz griega?. La similitud entre este tipo de plantas y aquella que diseñó Palladio para su villa Rotonda es más que evidente; su invención es el usar este tipo de plantas inspiradas en la idealizada antigüedad romana y convertirla en una vivienda para la aristocracia veneciana que regresaba a sus propiedades agrícolas de tierra adentro.

Palladio describe de esta manera el emplazamiento de su famosa obra:

Il sito. è de gli ameni, e diletteuoli che si pollano ritrouare : perche è sopra un monticello di ascesa facilissima, & è da vna parte bagnato dal Bacchiglione fiume nauigabile, e dall'altra è circondato da altri amenissimi colli, che rendono l'aspetto di un molto grande Theatro, e sono tutti coltiuati, & abundanti di frutti eccellentissimi, & di buonissime viti : Onde perche gode da ogni parte di bellissime uiste, delle quali alcune sono terminate, alcune più lontane, & altre, che terminano con l'Orizzonte ; ui sono state fatte le loggie in tutte quattro le faccie : sotto il piano delle quali, e della Sala sono le stanze per la comodità, & uso della famiglia. La Sala è nel mezo, & è ritonda, e piglia il lume di sopra. I camerini sono amezati. Sopra le stanze grandi, le quali hanno i uolti alti secondo il primo modo, intorno la Sala ui è un luogo da passeggiare di larghezza di quindici piedi, e mezo. Nell'estremità de' i piedestili, che fanno poggio alle scale delle loggie ; ui sono statue di mano di Messer Lorenzo Vicentino Scultore molto eccellente.

(4)

El día 21 de Septiembre de 1.786 y después de una estancia de varios días en Vicenza, Goethe se acerca a visitar la villa Rotonda realizando una descripción de ella que nos sentimos tentados a citar:

"Visité hoy la casa de recreo llamada Rotonda, sita a media hora de la ciudad, en una agradable altura. Es un edificio cuadrangular, que encierra en su interior un salón redondo, iluminado con luz cenital. Por cada una de sus cuatro caras se sube una amplia escalera y se llega a un vestíbulo, compuesto por seis columnas corintias. El espacio que escaleras y vestíbulo cogen es mucho más grande que el de la casa misma, pues cada una de las caras podría satisfacer como perspectiva de un templete. Su interior puede habitarse, pero no puede llamársele habitable. El salón es de las más bellas proporciones, así como los aposentos; pero apenas bastarían para las necesidades del veraneo de una familia distinguida. En cambio se le ve destacarse del modo más magnífico desde todas las partes de la campiña. Grandes es la variedad con que su masa principal, al par que las salientes columnas, se despliegan ante los ojos de quien por allí pasea, y el propietario logró complidamente su designio de dejar tras de sí un gran fideicomiso y un monumento palpable de sus bienes. Y como el edificio es visible en toda su magnificencia desde todos los puntos del país, la vista desde allí también es agradabilísima. Se ve correr el Bachiglione, llevando hacia bajo, rumbo al Brenta, barcos de Verona, y otéanse las dilatadas posesiones que el marqués de Capra quiso vincular indisolublemente en su familia.

Las inscripciones de los cuatro frontis del edificio, que en su conjunto forman una sola, merecen bien que se las traslade aquí:

MARCUS CAPRA GABRIELIS

QUI AEDES HAS

ARTISSIMO PRIMOGENITURAE GRADUI SUBJECIT

UNA CUM OMNIBUS

CENSIBUS AGRIS VALLIBUS ET COLLIBUS

CITRA VIAM MAGNAM

MEMORIAE PERPETUAE MANDANS HAEC

DUM SUSTINET AC ABSTINET

El final, sobre todo, es bastante raro: un hombre que de tantos caudales y poder disponía, siente aún que acaso tendrá que aguantar y verse despojado. Para enseñar eso no hay que hacer tales dispendios." (5)

Antonio de Sangallo el Viejo intervino de un modo más o menos activo en la realización de las tres principales iglesias de planta central del Renacimiento: Santa María delle Carceri de Prato, Santa María della Consolazione de Todi, y San Biagio de Montepulciano.

Indica Wolfgang Lotz en sus "Notas sobre las Iglesias de planta central del Renacimiento" las principales características conceptuales de este tipo de edificios de acuerdo con los postulados monumentales que Alberti proponía como primordiales en su nuevo ideal de iglesia:

Finalmente conviene que el templo sea tal y de tal manera puesto por toda parte, que atraiga para verle los ausentes, y deleyte a los presentes, y los detenga con la admiracion y rareza de la obra.

(6)

W. Lotz señala una serie de elementos comunes a estas iglesias de nueva planta:

- 1.- Son visibles por todos sus lados.
- 2.- Ya desde las primeras fases de su construcción se dió la misma importancia al exterior que al interior. La rica y cuidadosa incrustación del exterior, que distingue a estos edificios, no es en absoluto algo habitual en la arquitectura renacentista italiana.
- 3.- Asimismo, la cúpula es igualmente significativa ya se vea desde dentro o desde fuera, y no se puede interpretar exclusivamente desde el interior o desde el exterior. En el interior produce el efecto de un alto baldaquino sobre el crucero; en el exterior corona el monumento.
- 4.- Se usa el círculo para la planta de la cúpula, aunque no se emplee para el edificio entero.
- 5.- El altar alberga una imagen milagrosa.
- 6.- Finalmente, las historias de las respectivas fundaciones son similares: una imagen de la Virgen comienza a hacer milagros y el creciente número de devotos requiere la erección de una pequeña iglesia que, como regla general, pronto se reemplaza por una mayor." (7)

Cuando se visitan estas iglesias a las afueras de sus respectivas ciudades y se observa la luz cenital resbalando por su cúpula central, se rememora aquella centralidad de los míticos edificios romanos -constante referencia de todos estos arquitectos y del propio espíritu de la época- en el ansiado afán por alcanzar aquel ideal espacial que veían de los edificios que, como el Panteón, se mentenían en pie, o rememoraban, imaginándose la grandiosidad de otros de los cuales sólo quedaban unas ruinas diseminadas sobre la

tierra. Se revivían por medio de la fantasía que despertaba en sus constantes viajes a Roma -la capital de aquel remoto imperio- en la observación de aquellos restos, unos recuerdos, unos lejanos ideales con toda su maravillosa levedad. Vuelve a repetirse una vez más aquel proceso que se iniciaba al mirar al pasado e interpretarlo de un modo personal; así, se le hace presente para conseguir alcanzar aquel ansiado futuro gracias a la lógica de su proceso evolutivo: en él se encuentran los dos mundos.

A partir de ahora su desarrollo, materializándose gracias a la sutil estructura que apoya la lógica del relatar la mirada y la inquietud personal, comienza su camino. La lectura y la narración quedan abiertas a nuevas sugerencias, lo que interesa es el hecho de que al relatar se nos permite mantener abiertos todos los elementos que configuran e intervienen en la estructura narrativa donde, y como antes decíamos, un gesto arbitrario y definitivo lo dá por finalizado.

El prólogo de uno de los textos de Isaac Bashevis Singer, define claramente este carácter totalmente abierto de la trama del relato con la consideración a toda esa serie de elementos sobre los que hemos ido reflexionando a lo largo de este trabajo. Dice así:

"Algunas de estas historias me las contó mi madre. Son cuentos populares que ella aprendió de mi abuela...!y mi abuela de mi bisabuela!

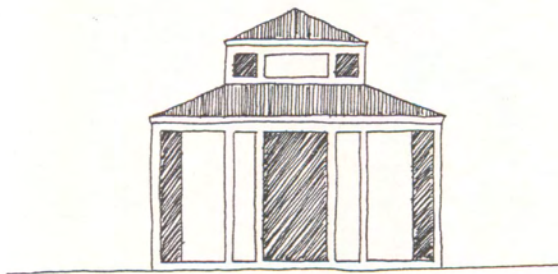
Yo las cuento a mi aire, poniendo de aquí y sacando de allá...

...Todas estas historias, tanto las propias como las ajenas, pertenecen a un mundo en el que la imaginación y la fantasía eran, aún, valores supremos."

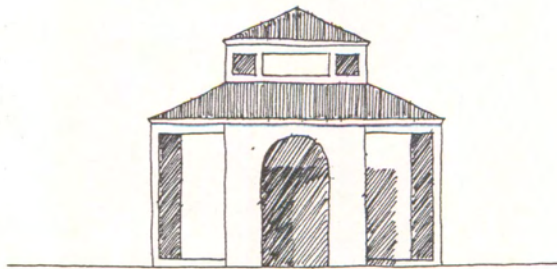
(8)

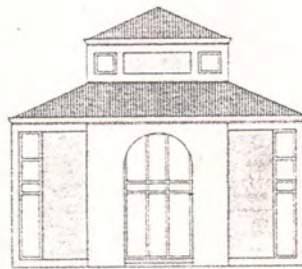
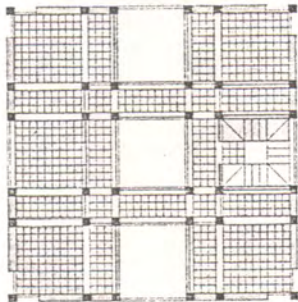
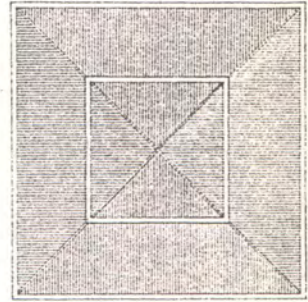
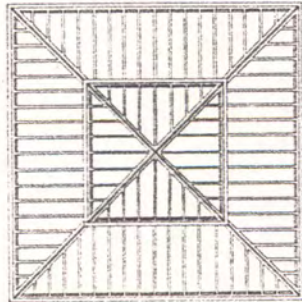
Se revelan por medio de la fantasía los aspectos...
...en las historias...
...la observación de aquellos...
...ideas con toda su...
...una vez más aquel...
...interpretarlo...
...para conseguir...
...lógica de su...
...los dos mundos.
...ahora su desarrollo...
...lógica del...
...la...
...nuevas...
...el hecho de que al...
...los elementos que...
...y como...
...y definitivo...
...de uno de los...
...carácter...
...con la...
...los que...
...Dice así:
"Algunas de estas historias se...
...que...
...de...
...de..."

- 1.- Ver la fenomenología de la lectura en la obra de Paul Ricoeur y la revalorización de la Retórica en "Retórica y Arquitectura", de J. Muntañola (en prensa)
- 2.- Erwin Panofsky, "Idea", pg. 21. Ed. Cátedra. Madrid 1981
- 3.- Alberti, op. cit., libro V, cap. XVII, pg. 152
- 4.- A. Palladio, "I Quattro Libri", libro segundo, pg. 18. Facsimil, Milan 1945
- 5.- J.W. Goethe, "Viaje a Italia" (Obras completas), pg. 47-48. Ed. Aguilar, Madrid 1.973
- 6.- Alberti, op. cit., libro VII, cap. III, pg. 131
- 7.- W. Lotz, "La arquitectura del Renacimiento en Italia", pg. 66. Ed. Blume, Madrid 1.985
- 8.- Isaac Bashevis Singer, "Cuando Shlemel fué a Varsovia y otros cuentos", pg. 9. Ed. Alfaguara, Madrid 1.978.

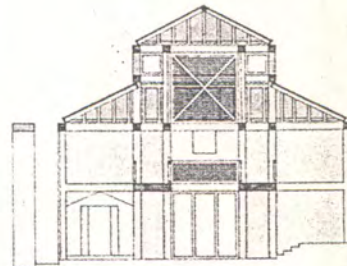
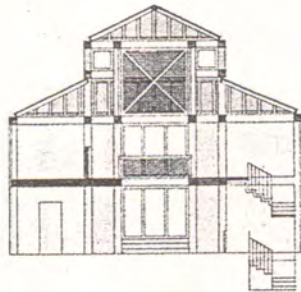
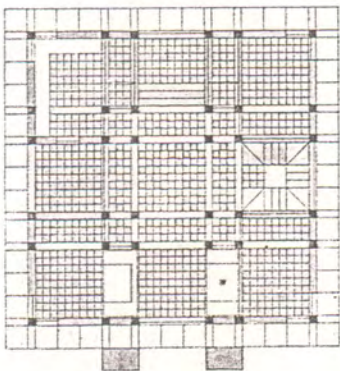
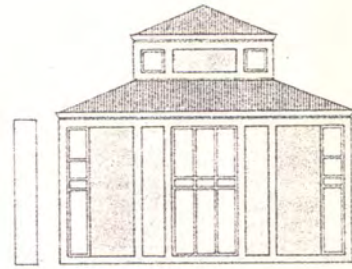


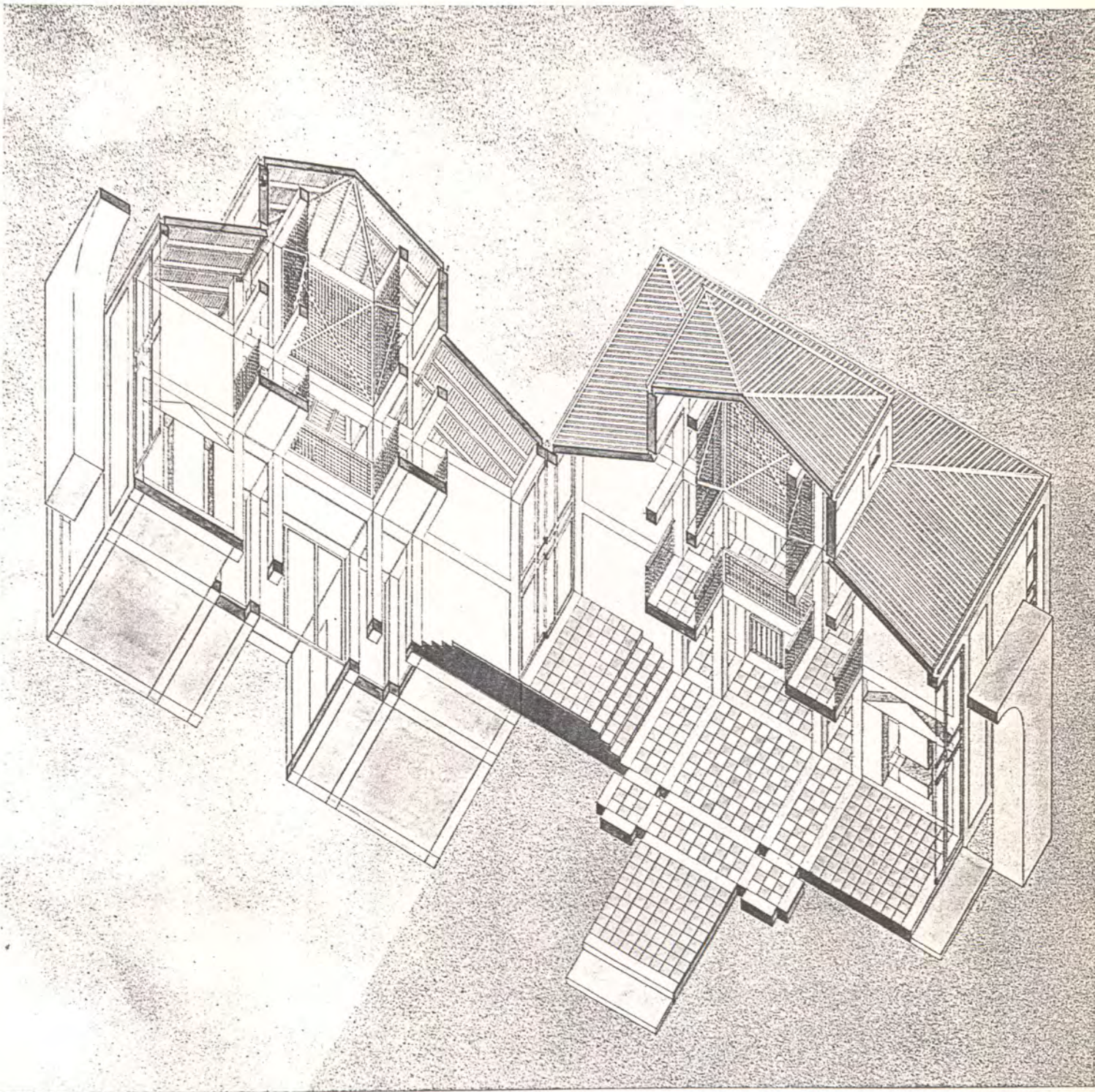


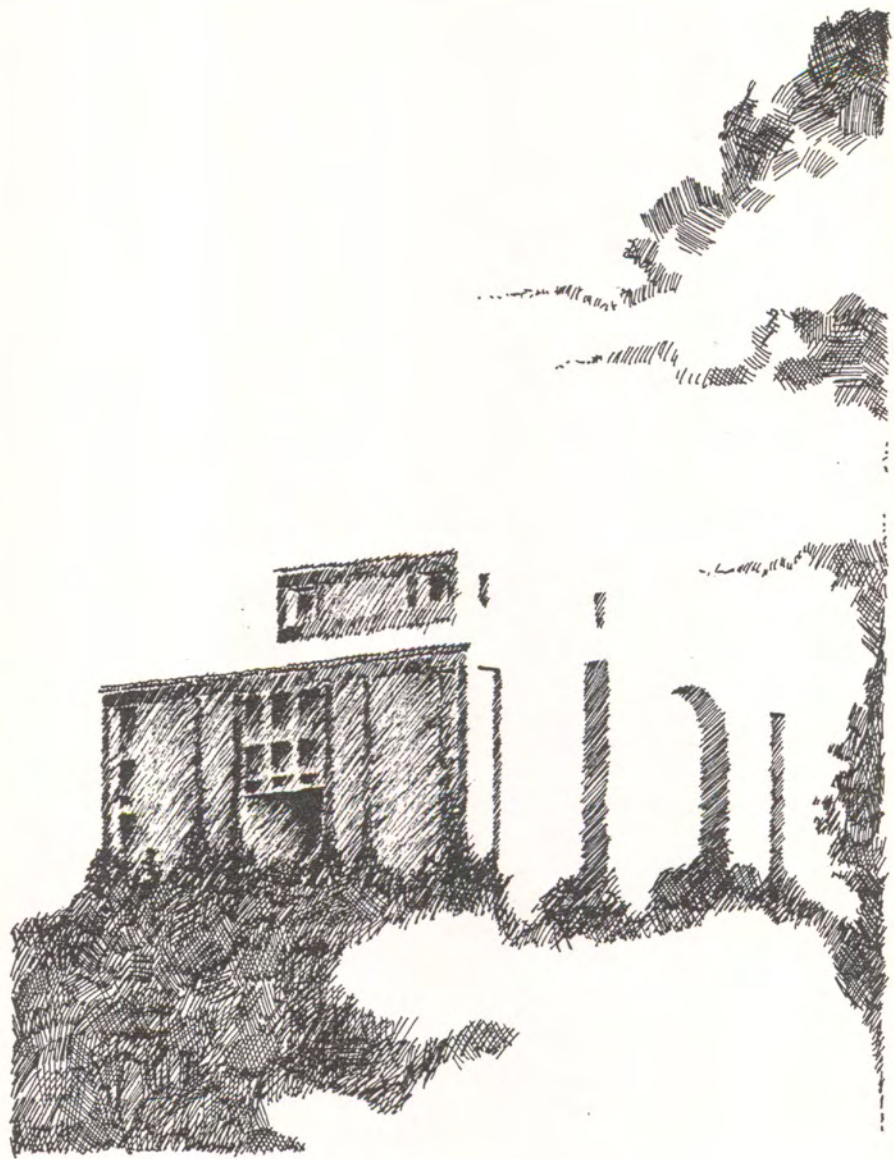




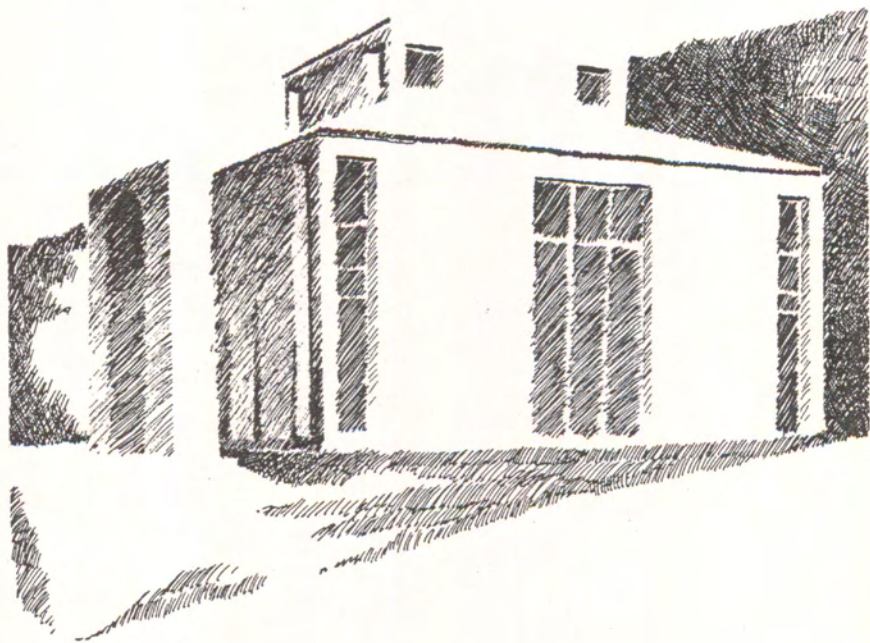
CASA TONINI

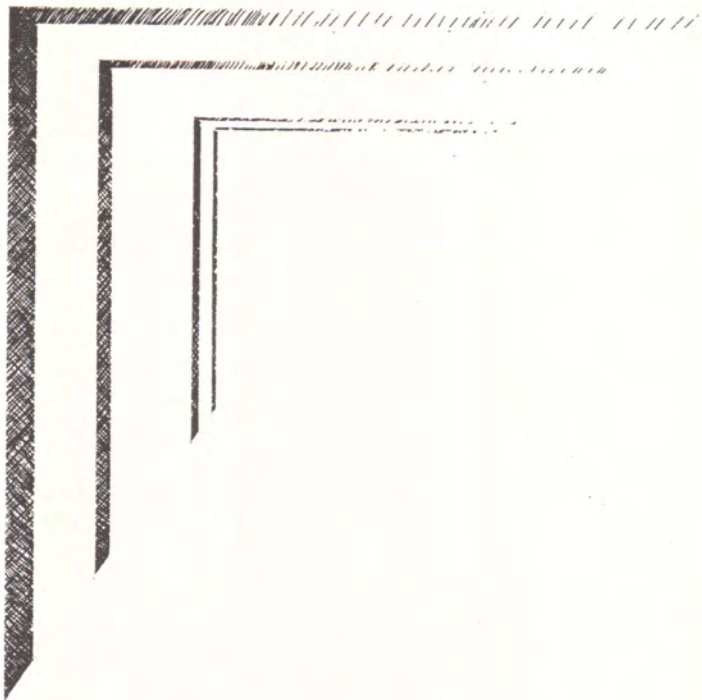
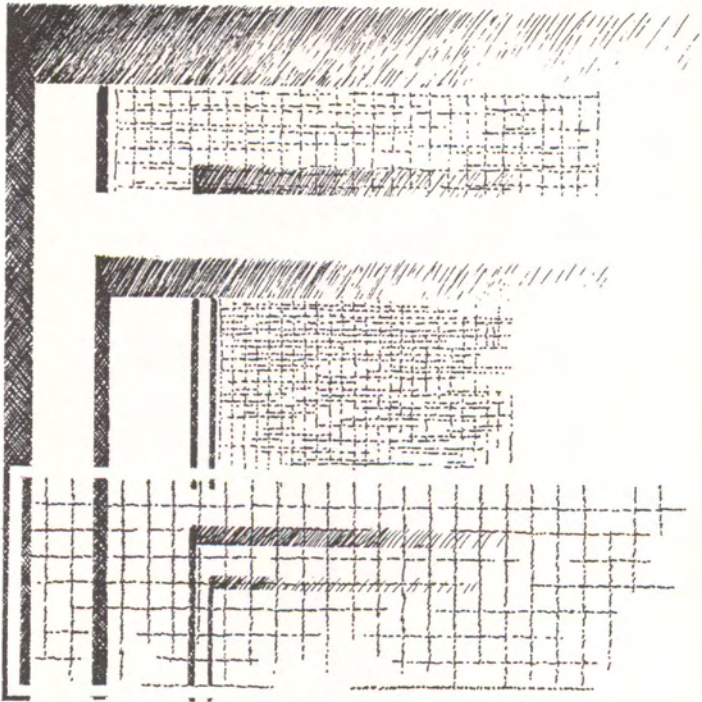




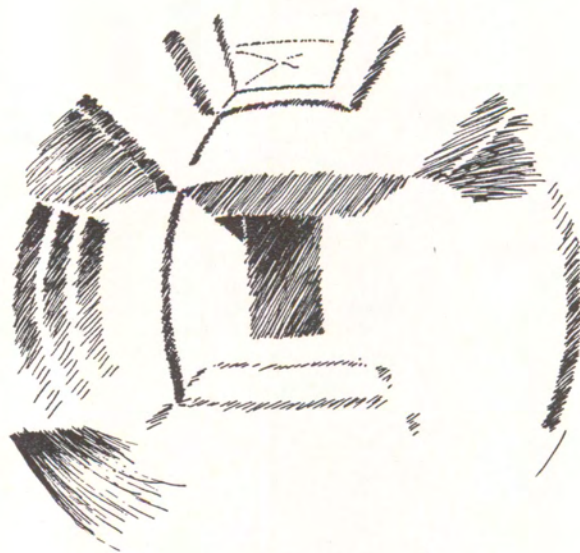


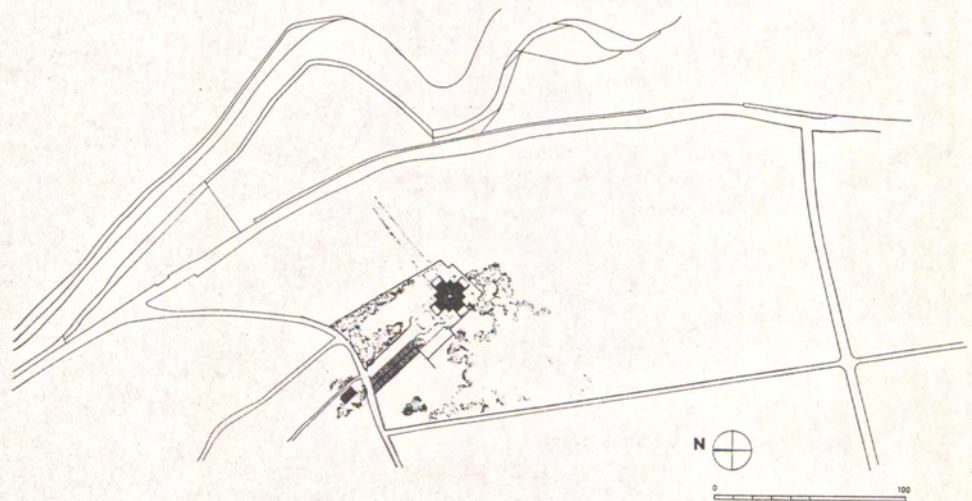


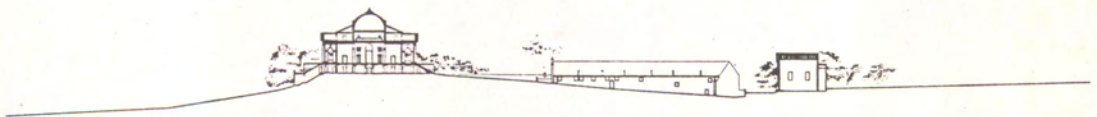




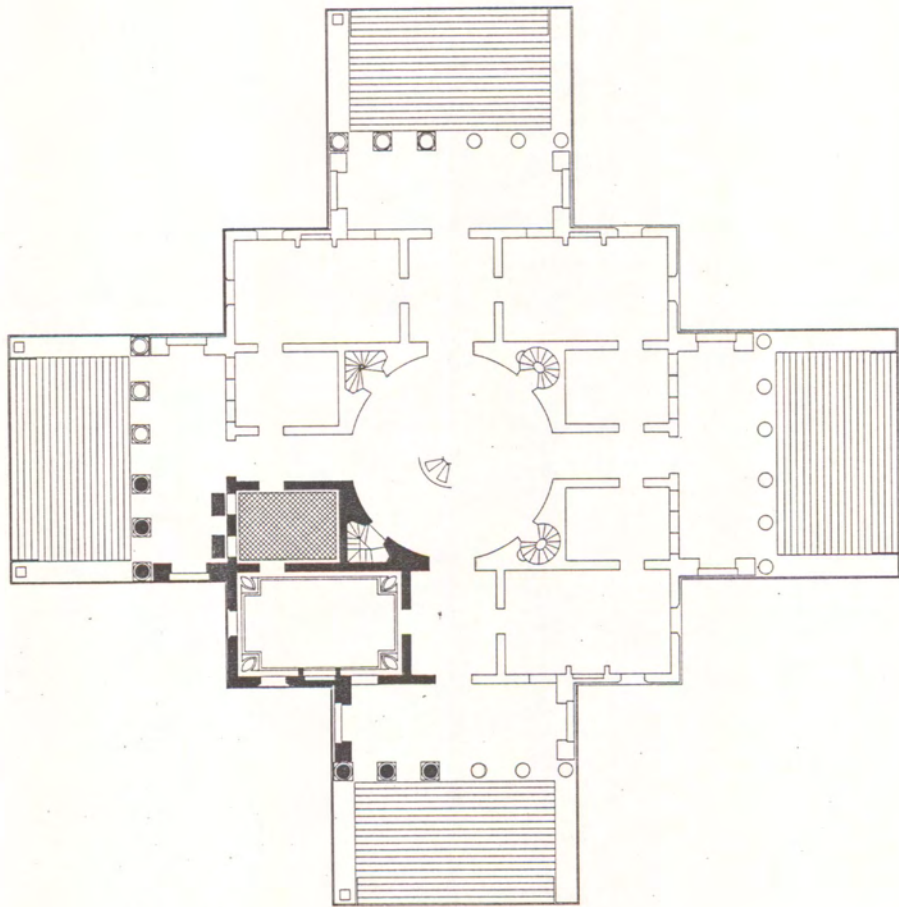


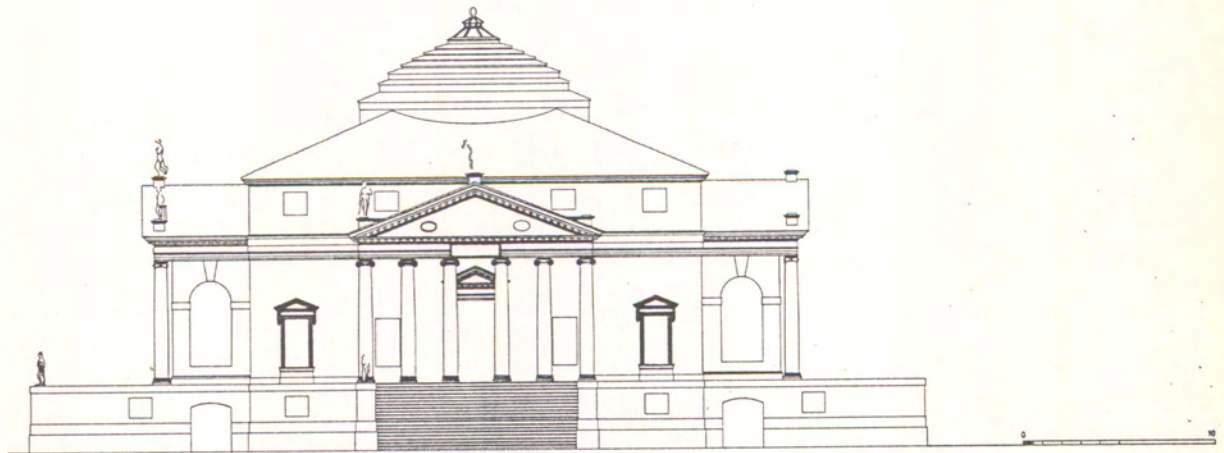


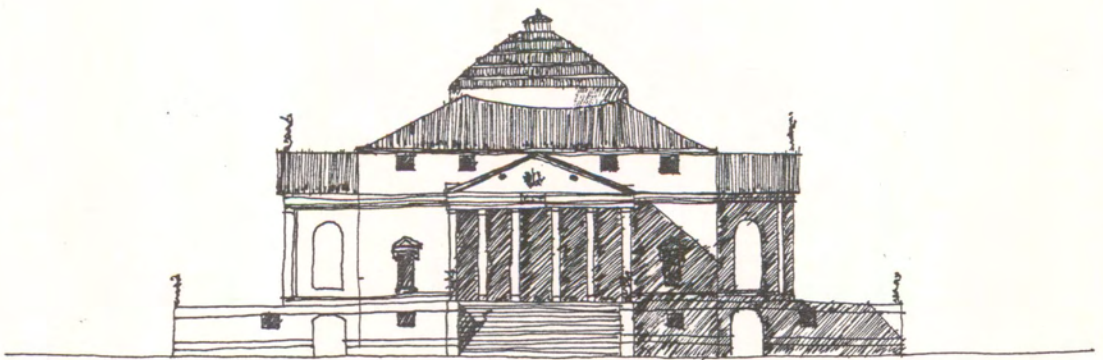






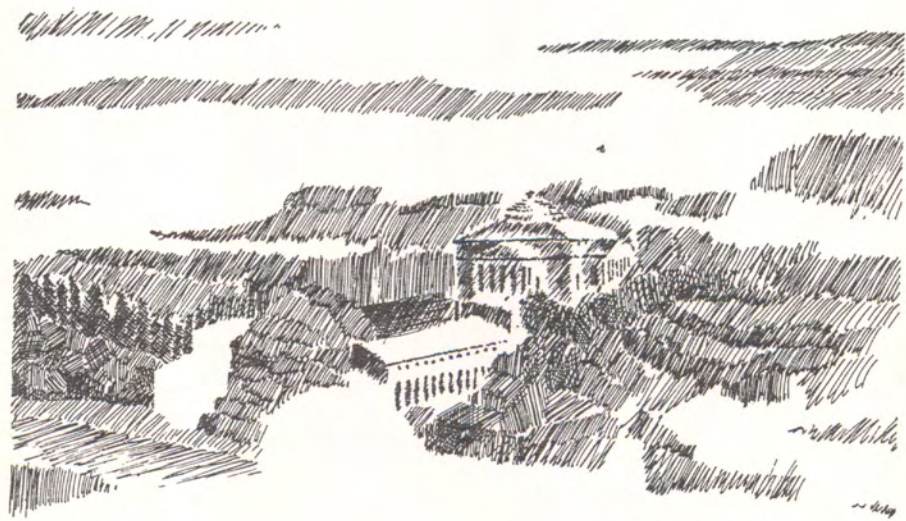




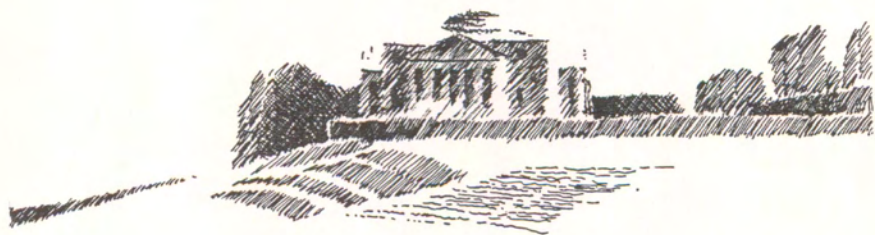


D.H.L.
1924/25

[Faint, illegible handwritten text, possibly bleed-through from the reverse side of the page.]

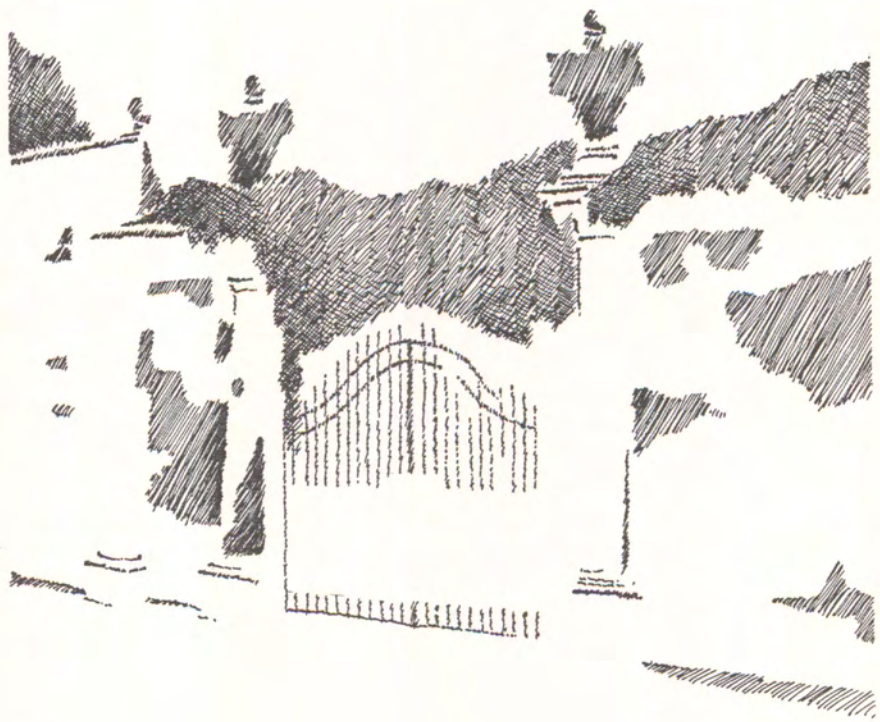


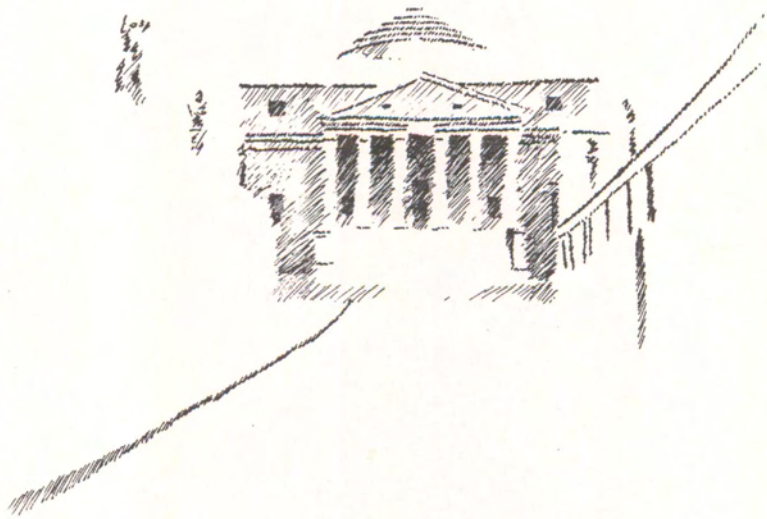
[Faint, illegible text, possibly bleed-through from the reverse side of the page]



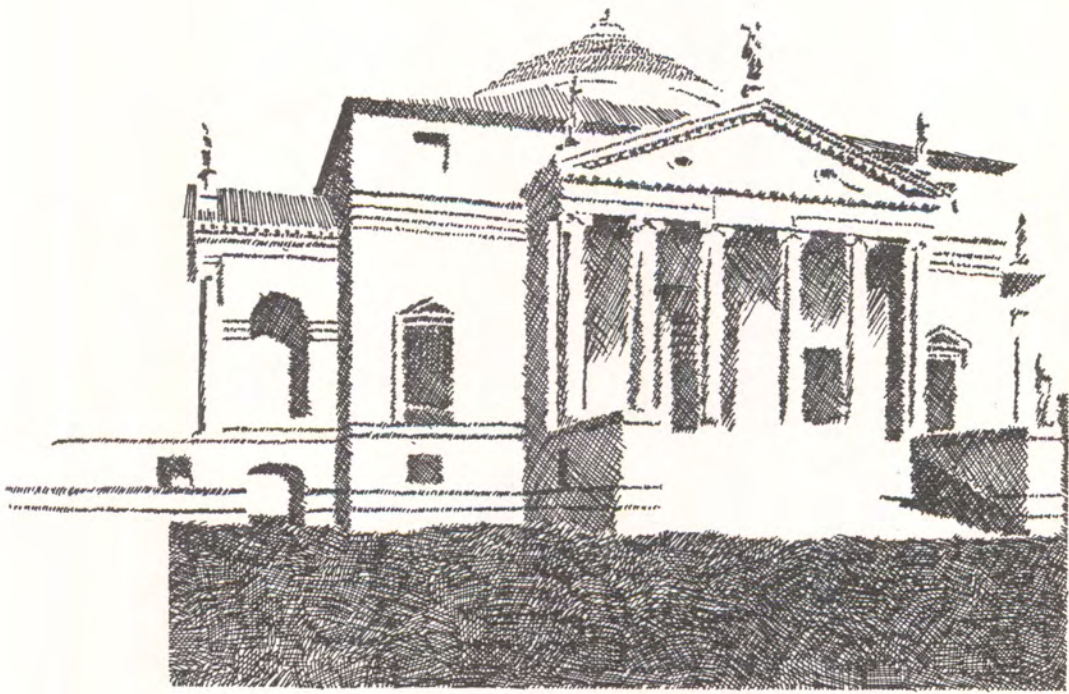




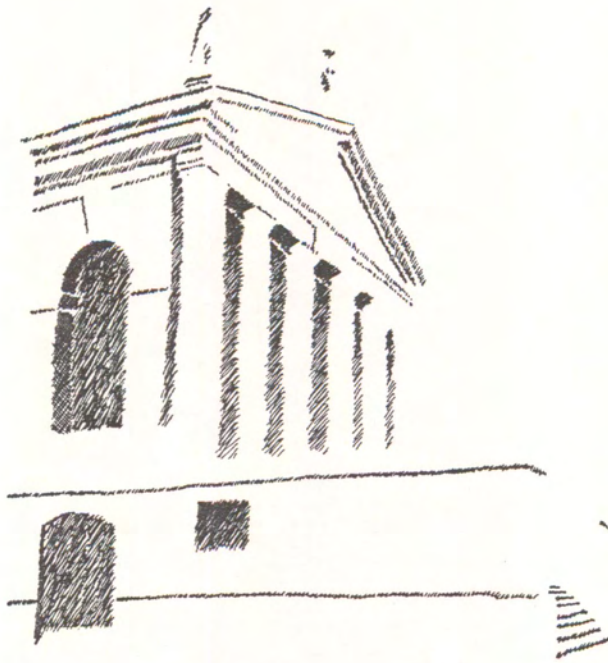




[Faint, illegible handwritten text, possibly bleed-through from the reverse side of the page.]





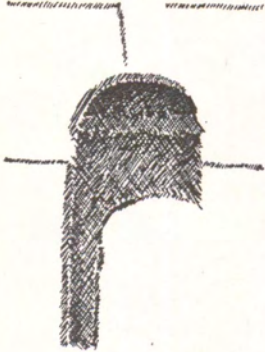




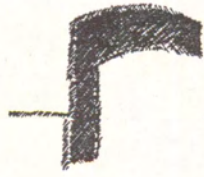
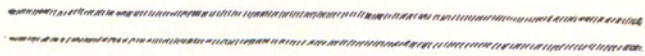
111



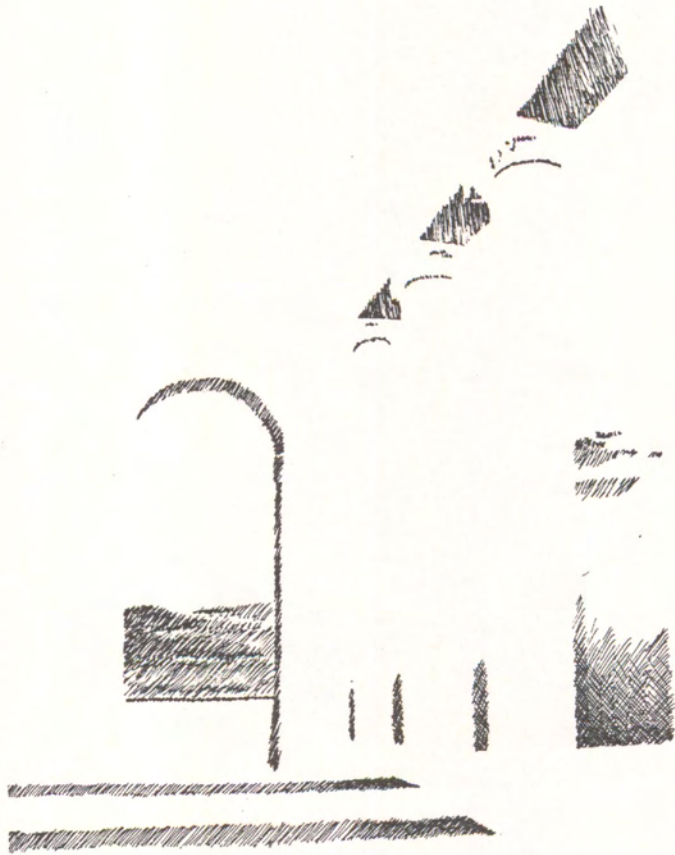
TO BE USED FOR THE USE OF THE ...
...
...



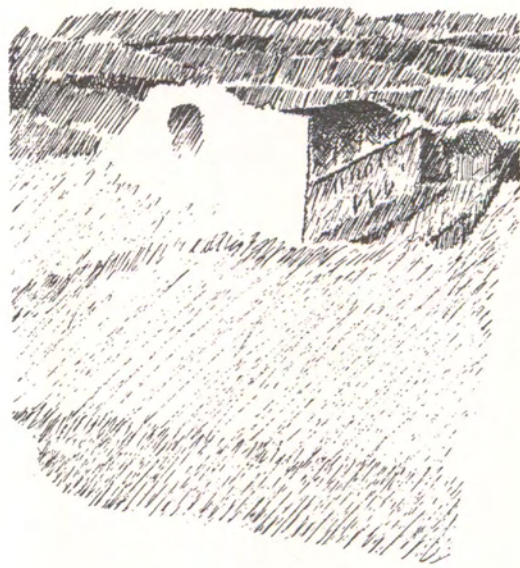
112





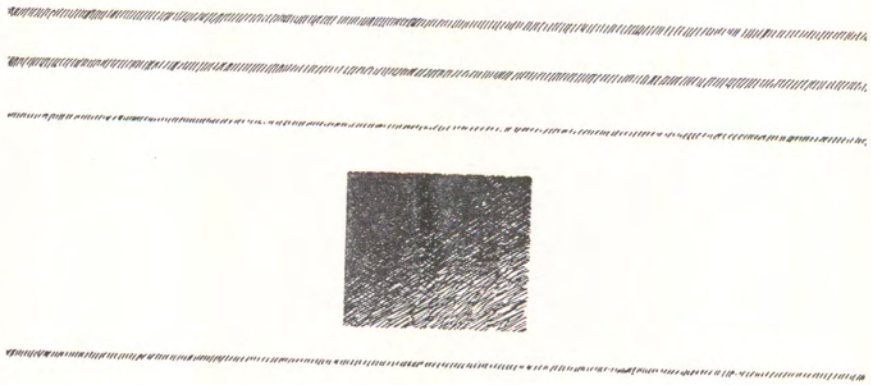
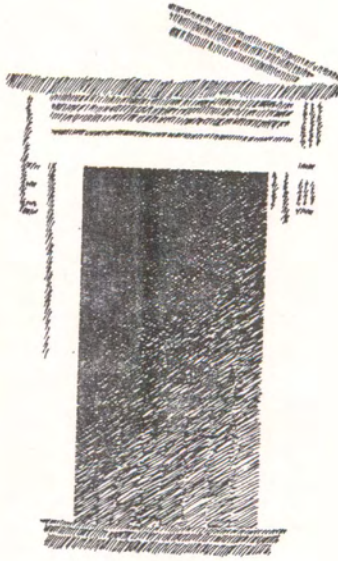






Faint, illegible text, possibly bleed-through from the reverse side of the page.

Faint, illegible text, possibly bleed-through from the reverse side of the page.





[Faint, illegible text, likely bleed-through from the reverse side of the page.]

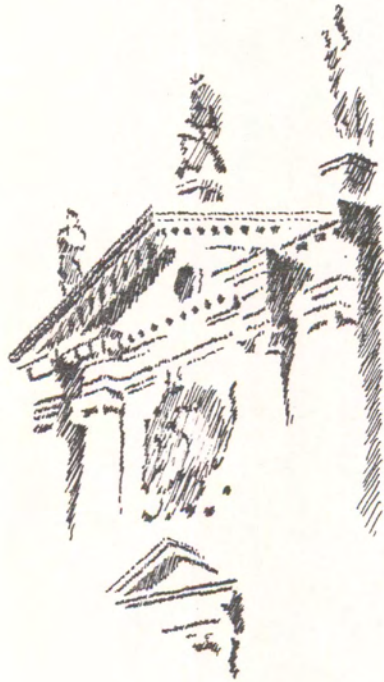
[Redacted]



[Redacted]

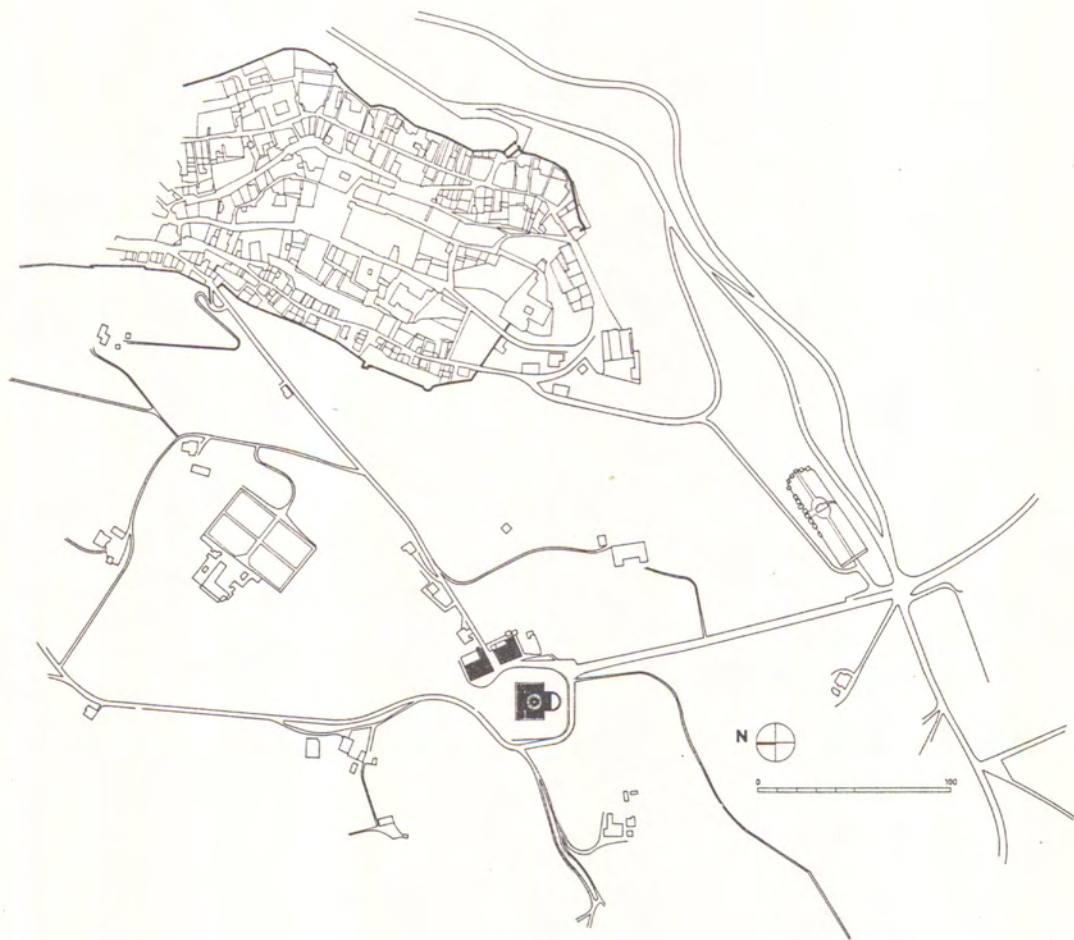
[Large redacted block consisting of approximately 18 horizontal lines of dense, dark scribbles]

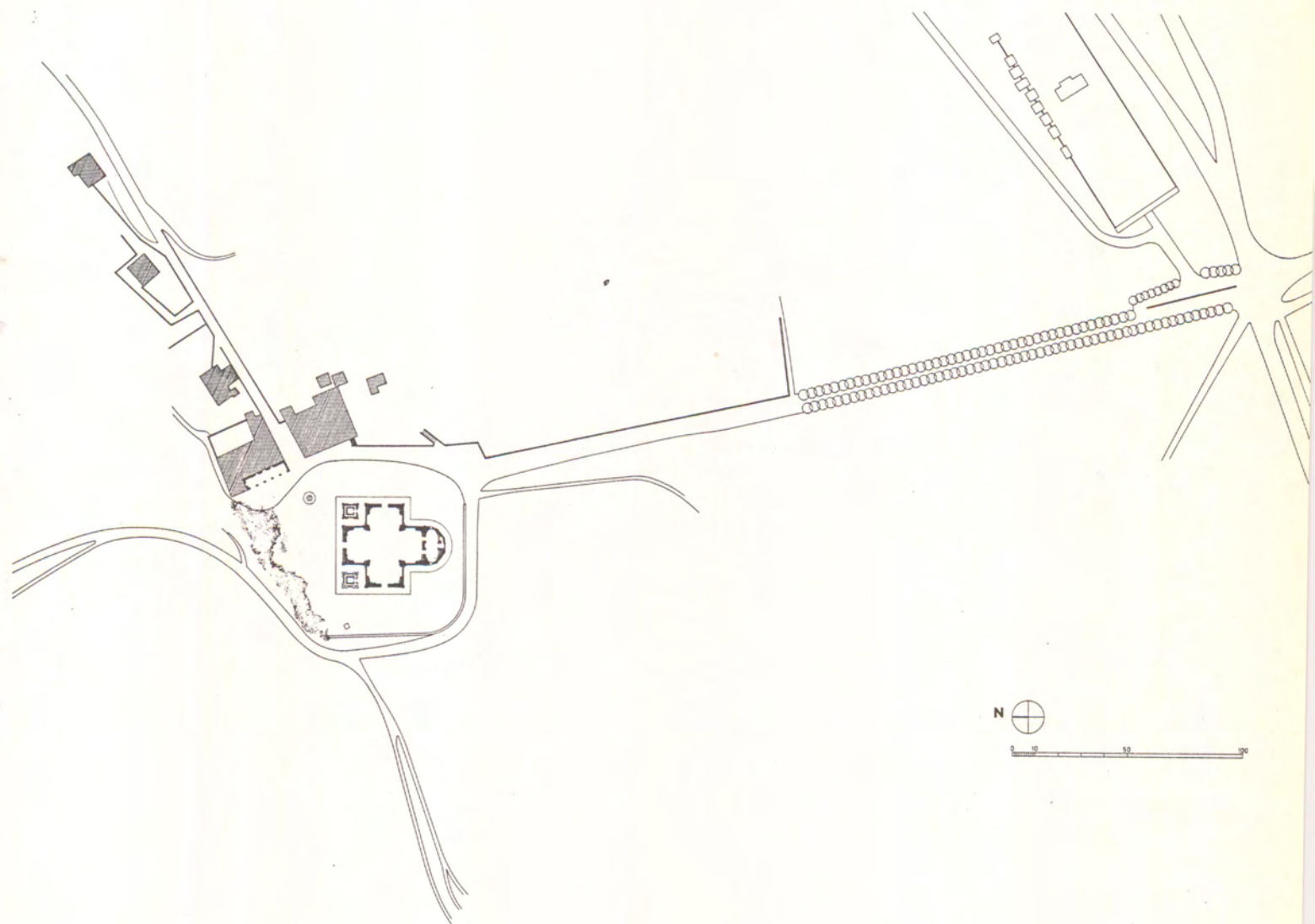


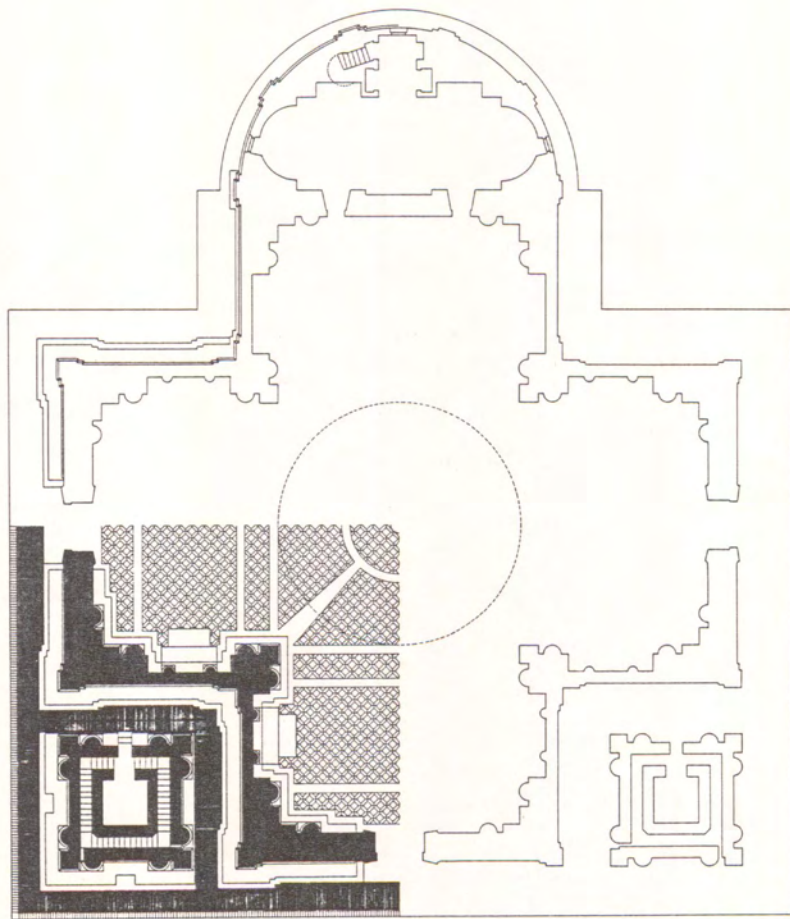


AMERICAN
ARCHITECTURE
1875







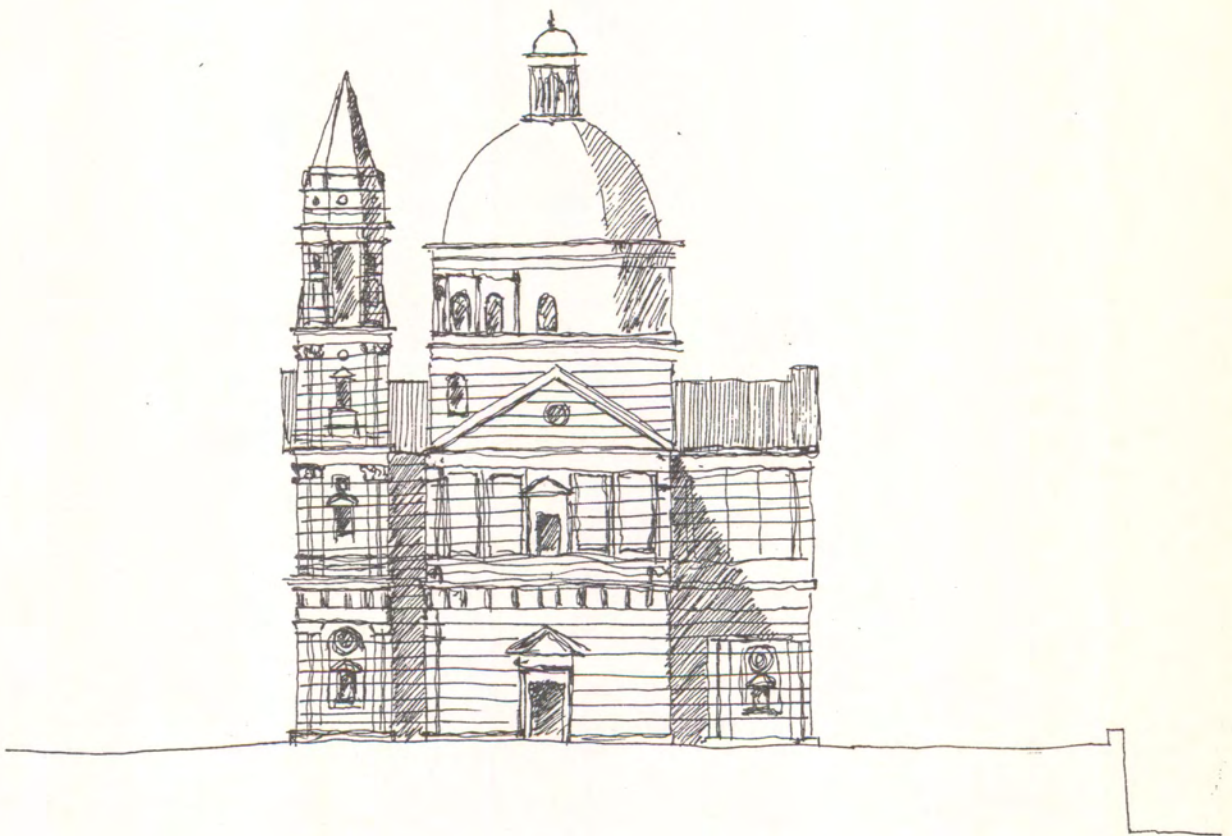


0 5 10

[Faint, illegible text, possibly bleed-through from the reverse side of the page]



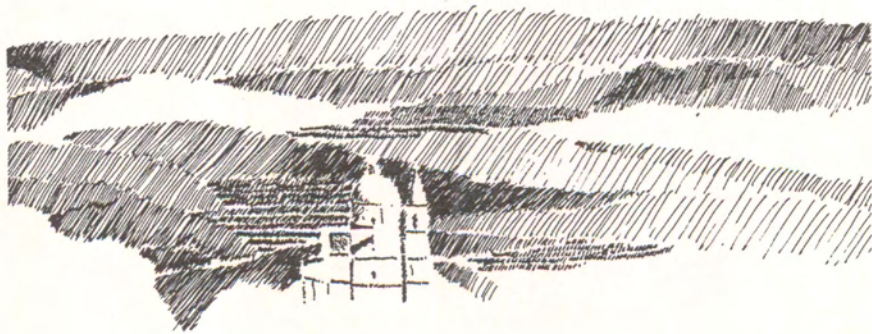




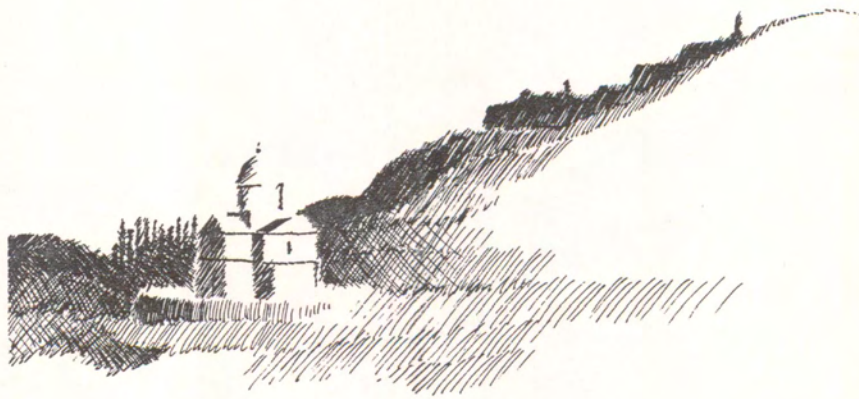
[Faint, illegible text, possibly a signature or stamp]





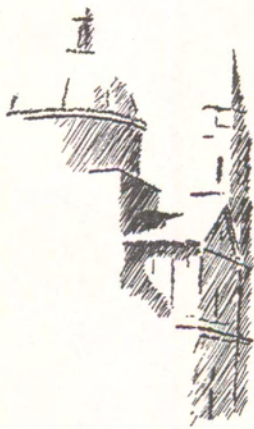






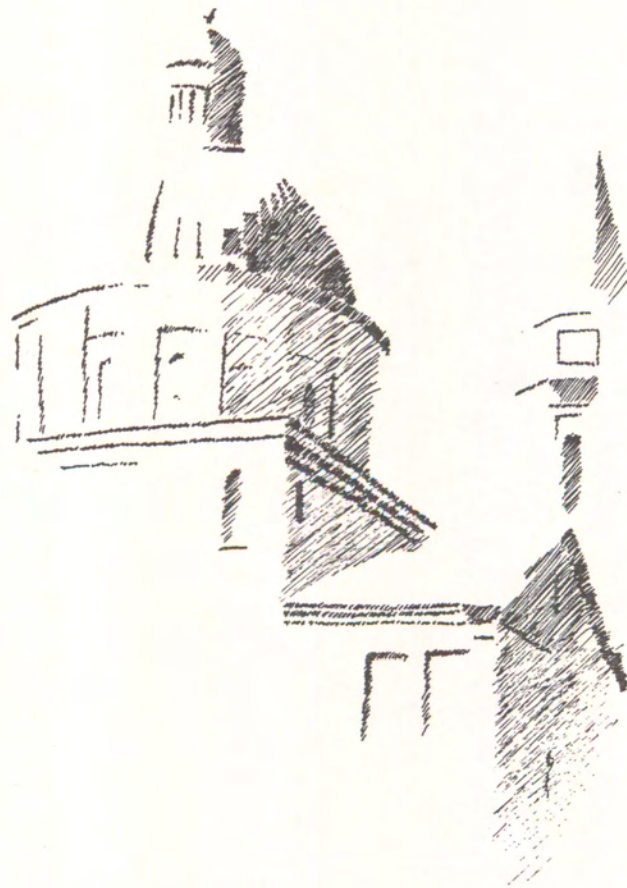
THE UNIVERSITY OF CHICAGO
LIBRARY



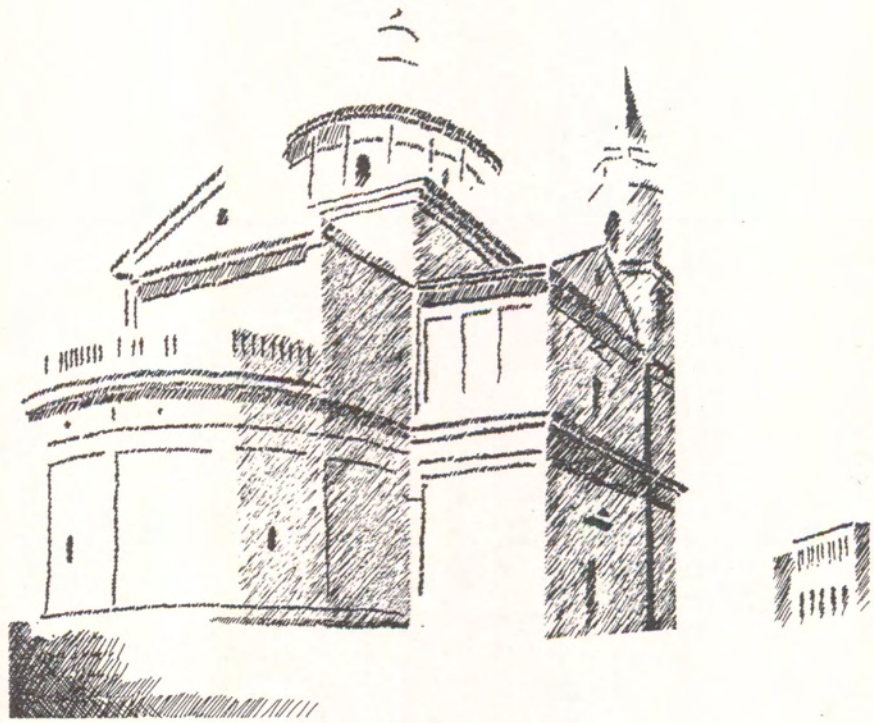


111

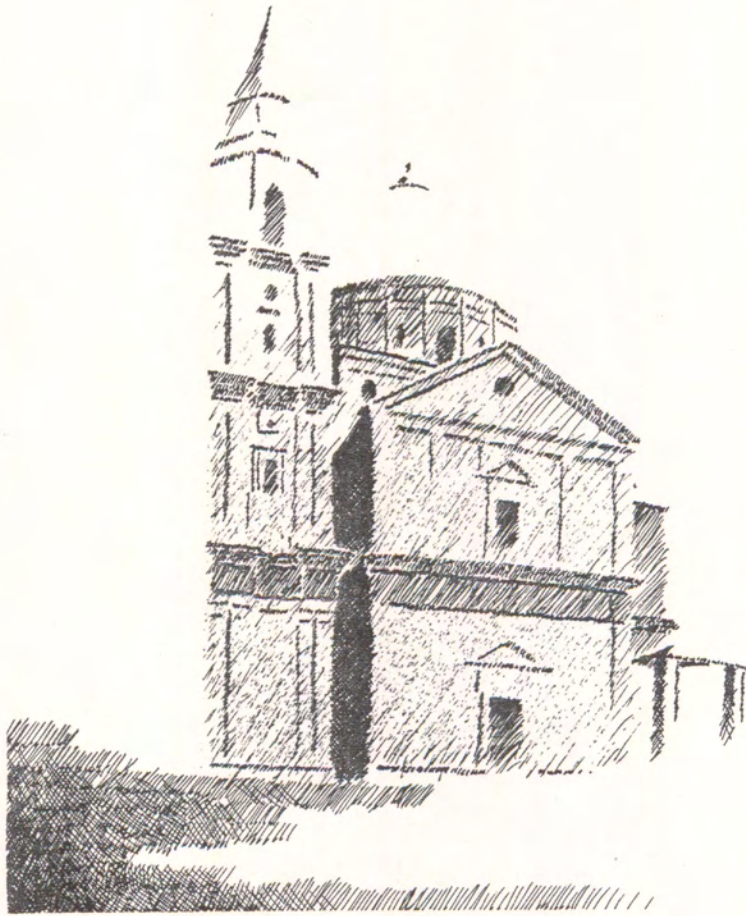




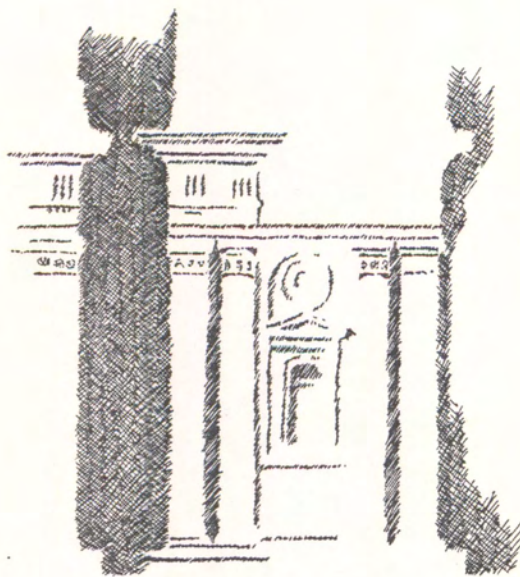




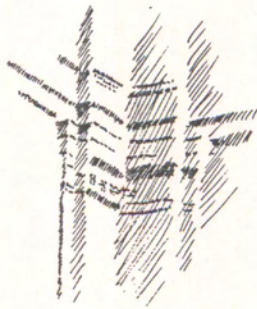




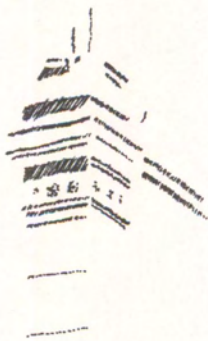




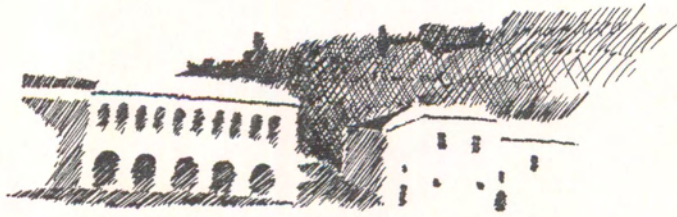




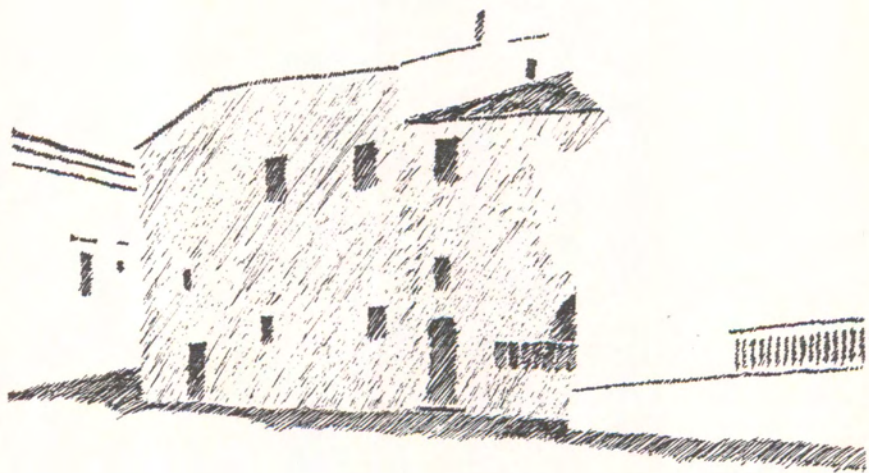
1111111111111111



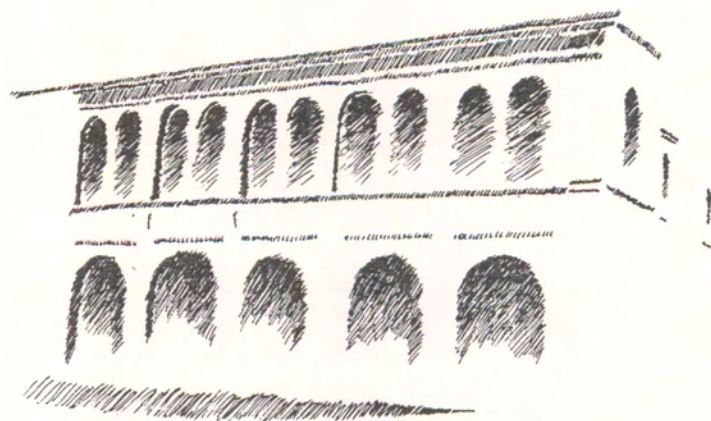




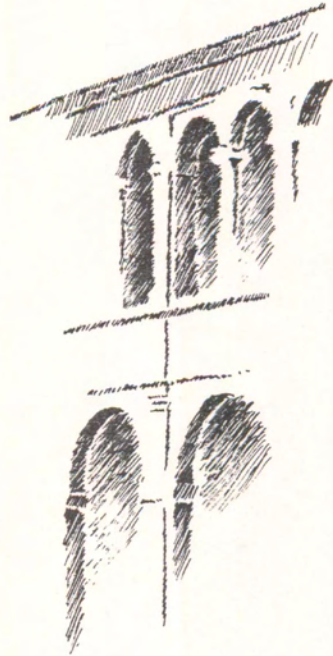




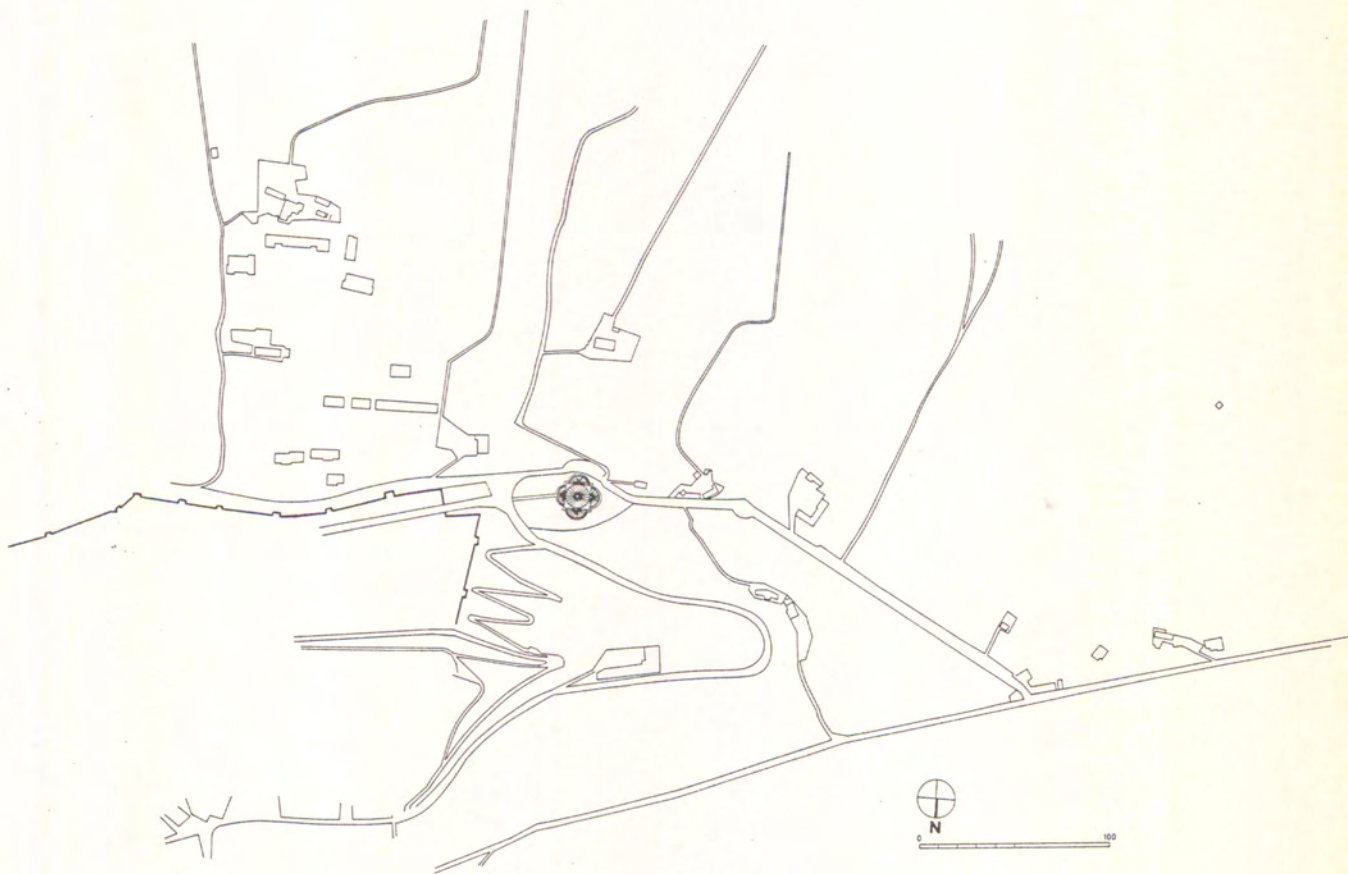
[Faint, illegible handwritten text, possibly bleed-through from the reverse side of the page]



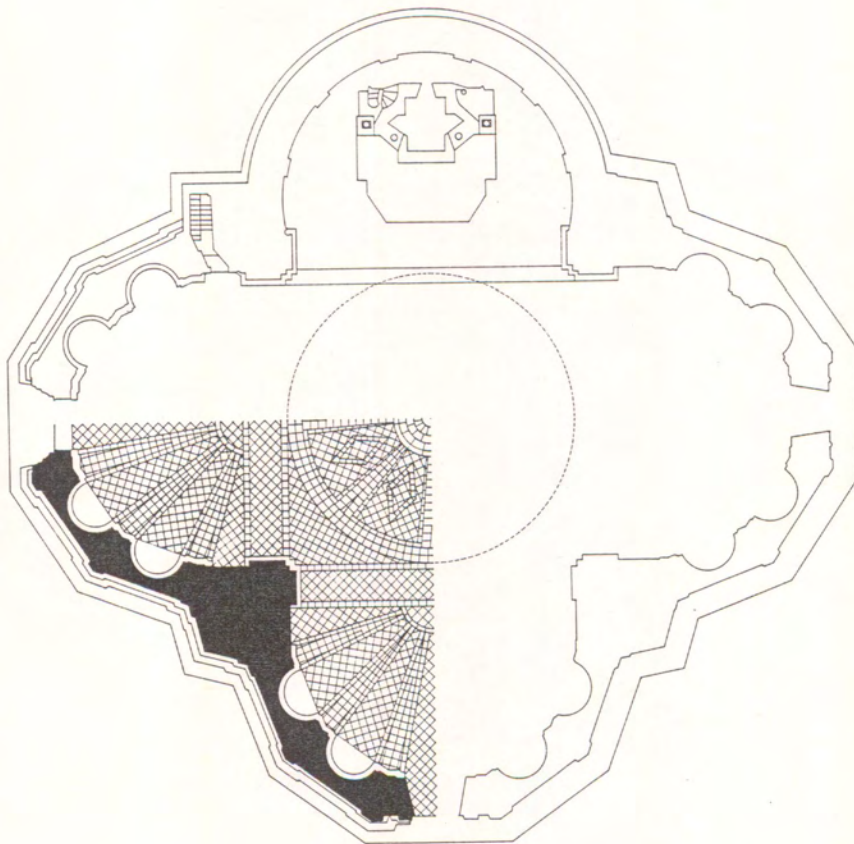
Handwritten text in a cursive script, possibly a signature or a name, located in the center of the page. The text is faint and difficult to decipher.



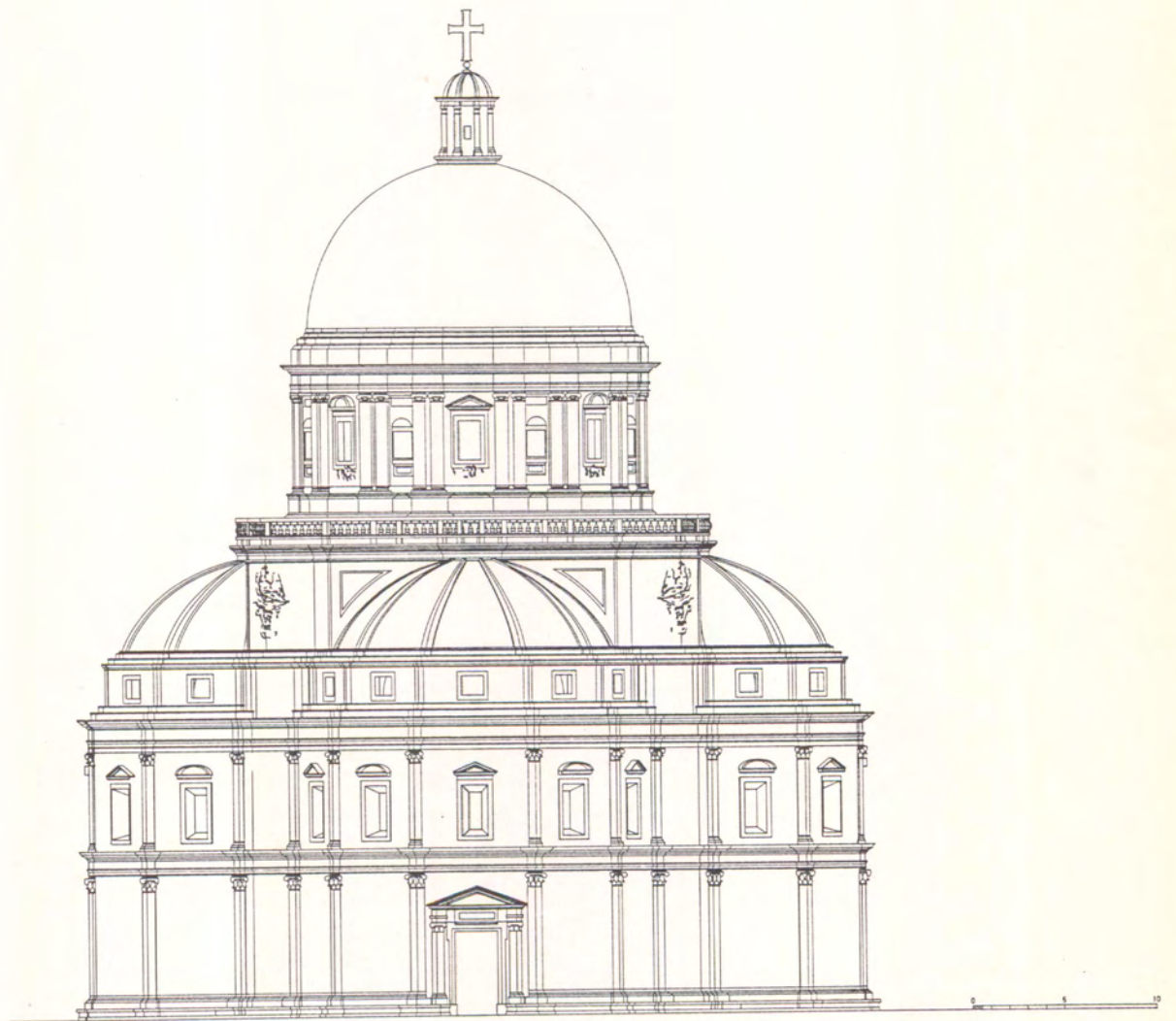




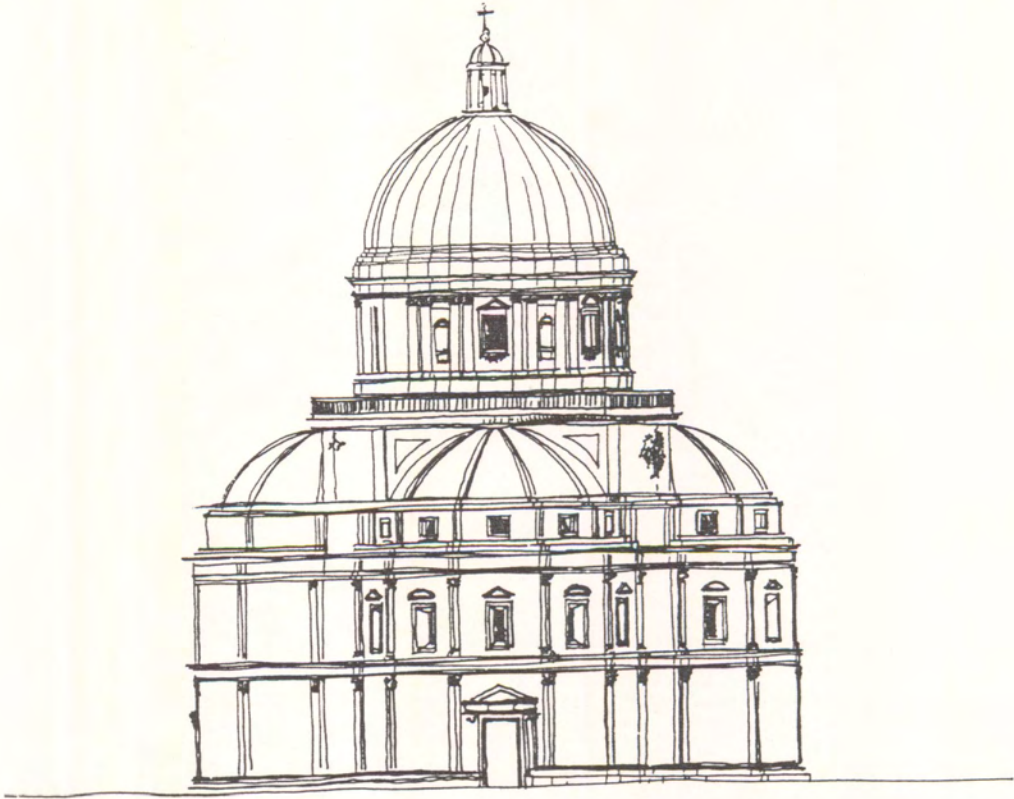




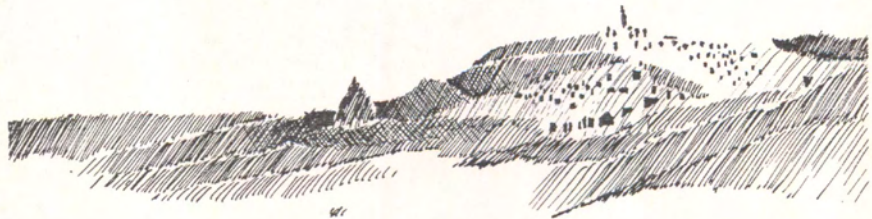
[Faint, illegible text, possibly bleed-through from the reverse side of the page]



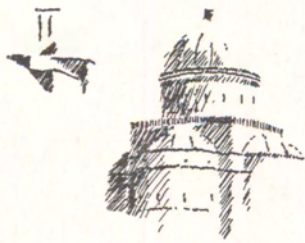




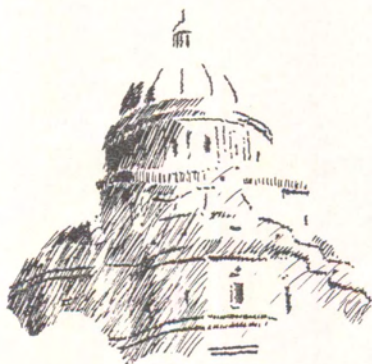


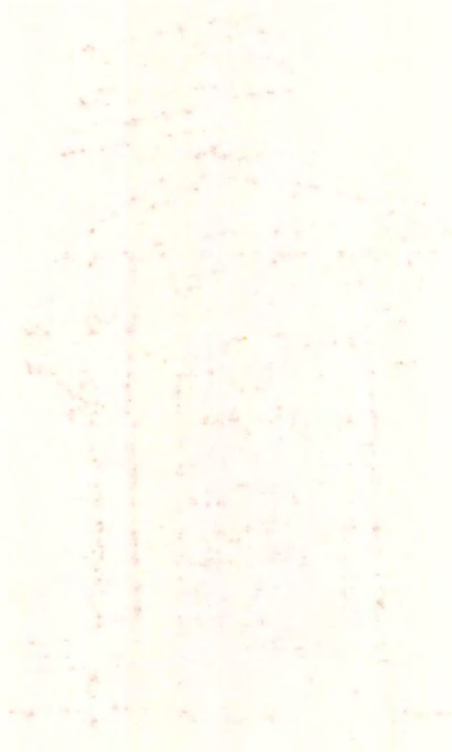


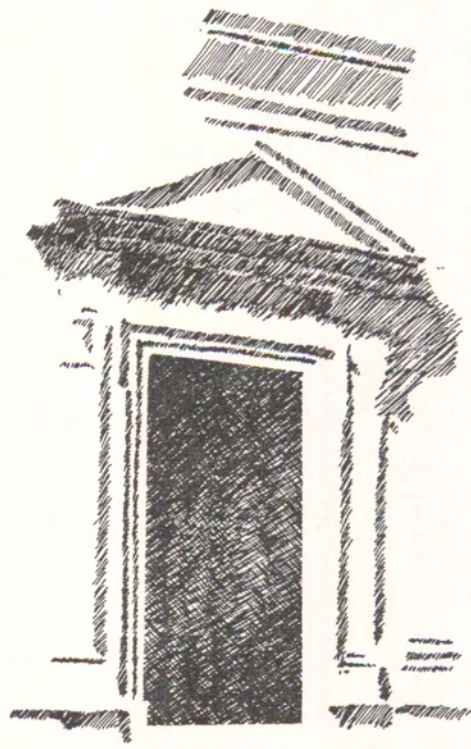




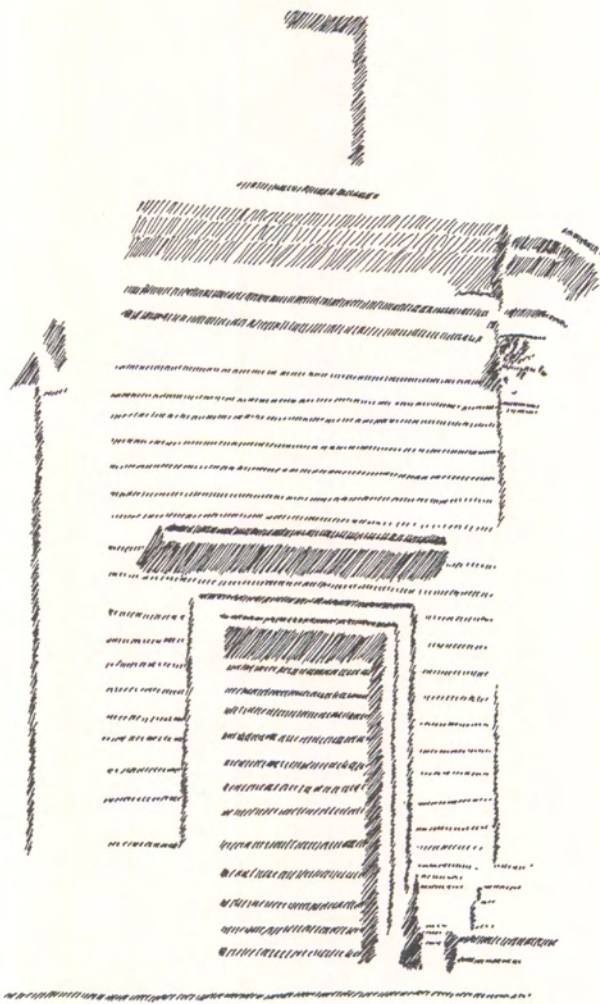




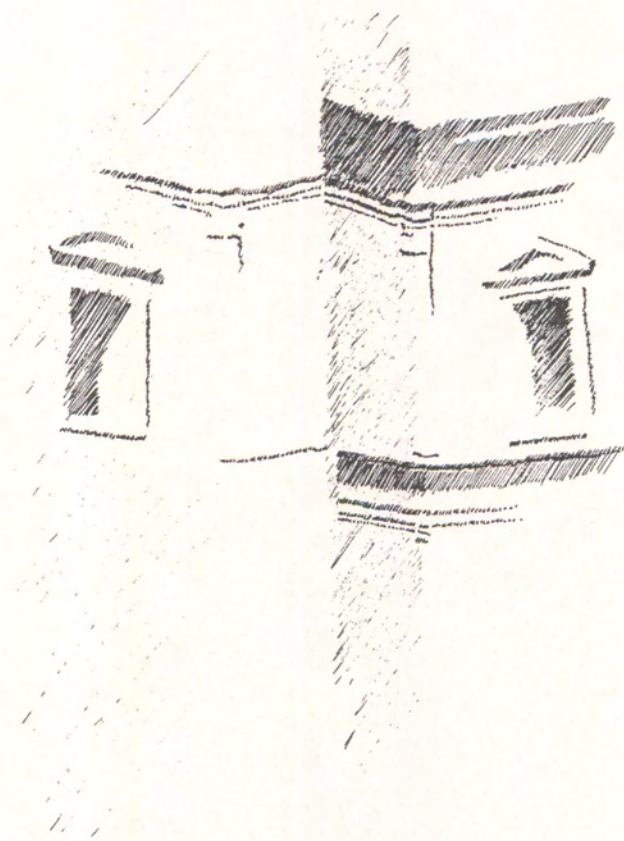




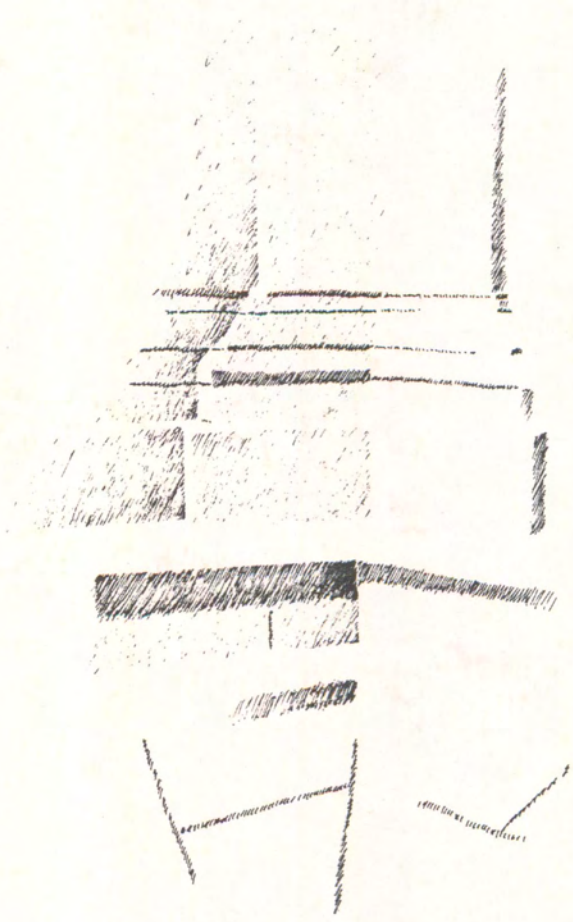
[Faint, illegible handwritten text, possibly bleed-through from the reverse side of the page]



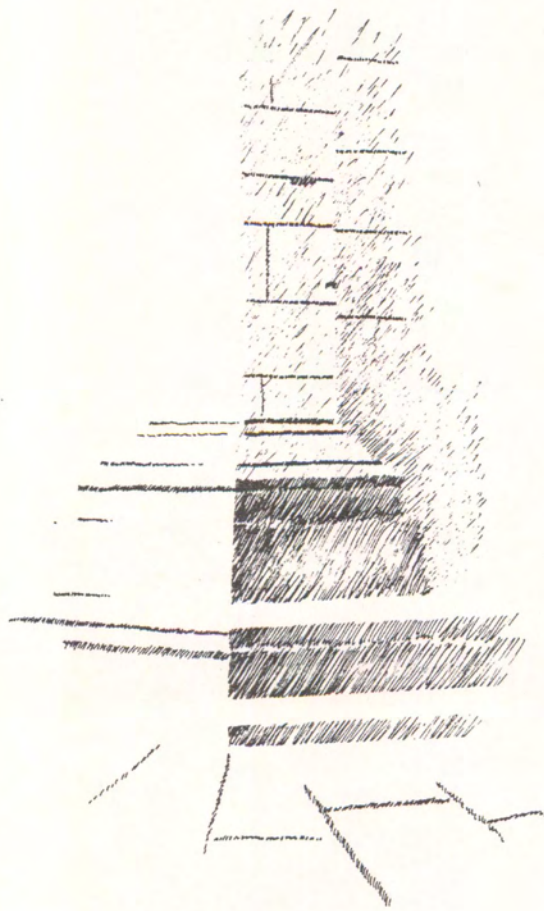




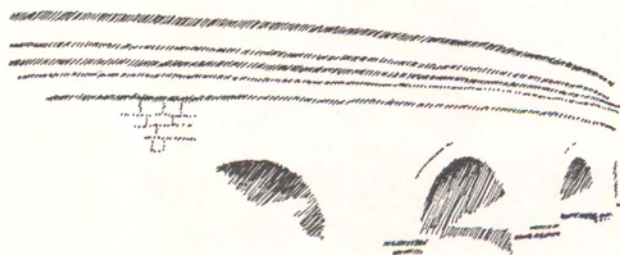
Faint, illegible text or markings, possibly bleed-through from the reverse side of the page.



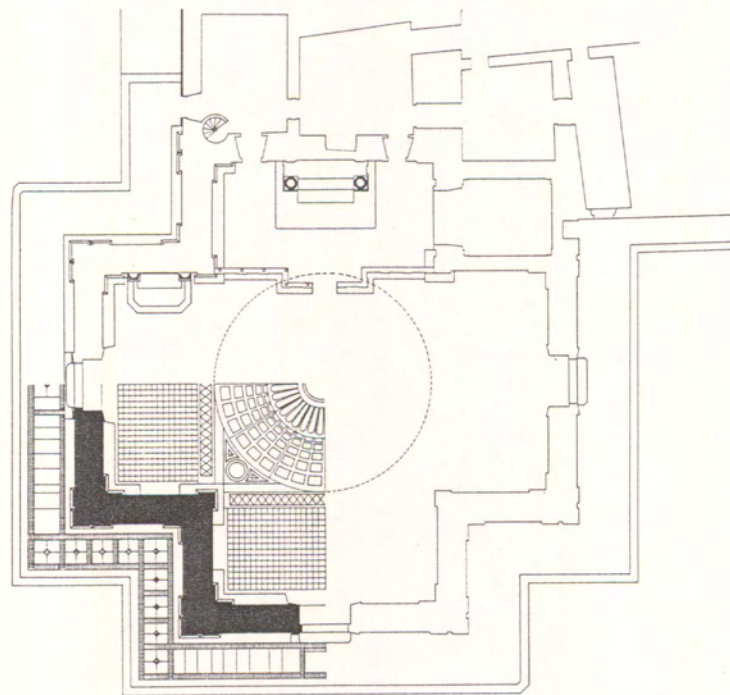
[Faint, illegible handwritten text, possibly bleed-through from the reverse side of the page]



[Faint, illegible handwritten text]

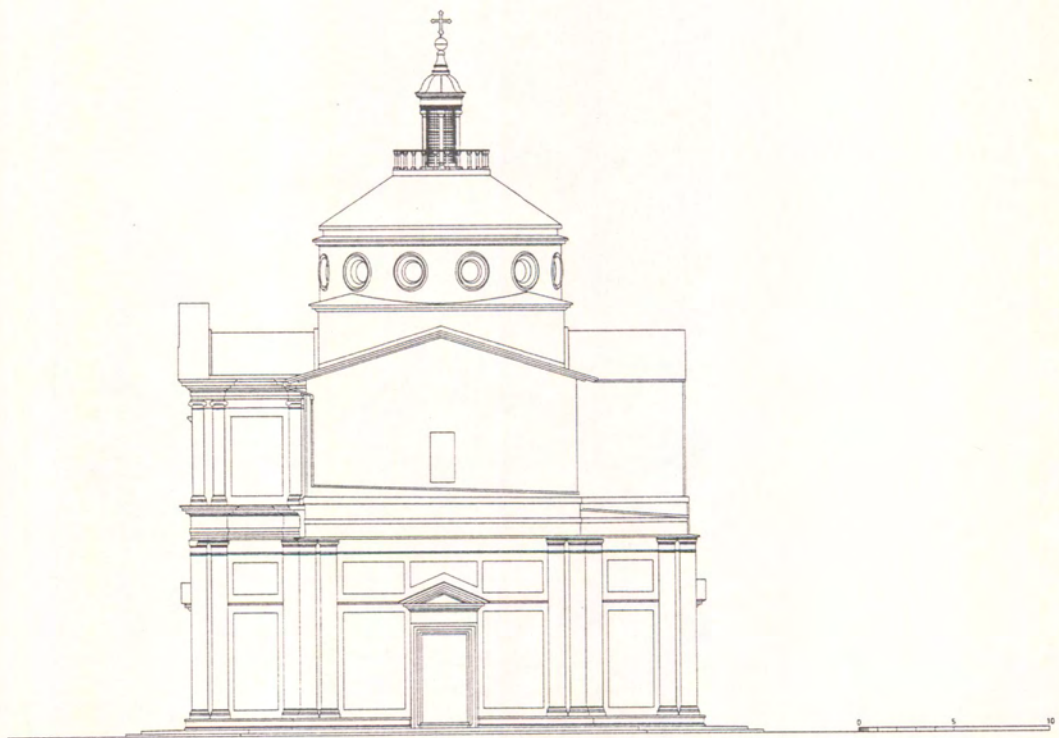


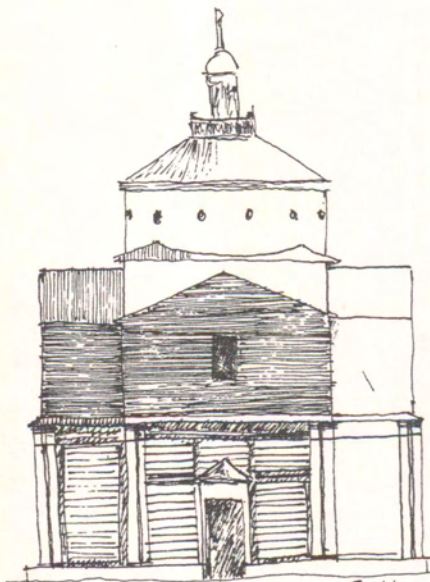




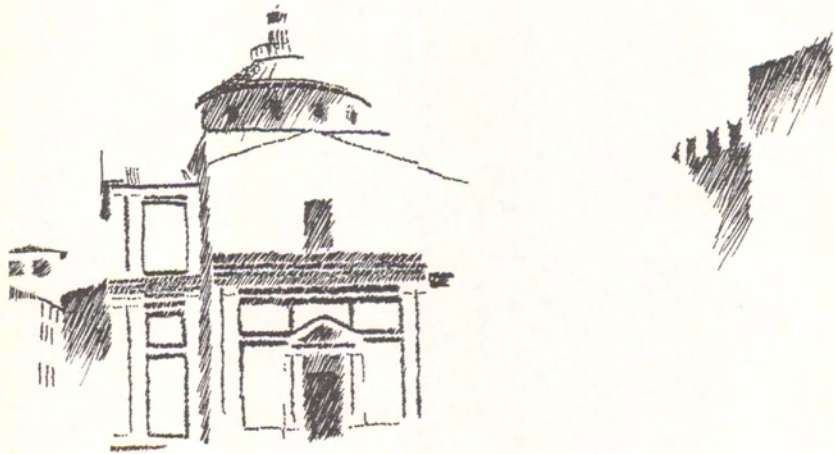
11

[Faint, illegible text, possibly bleed-through from the reverse side of the page]

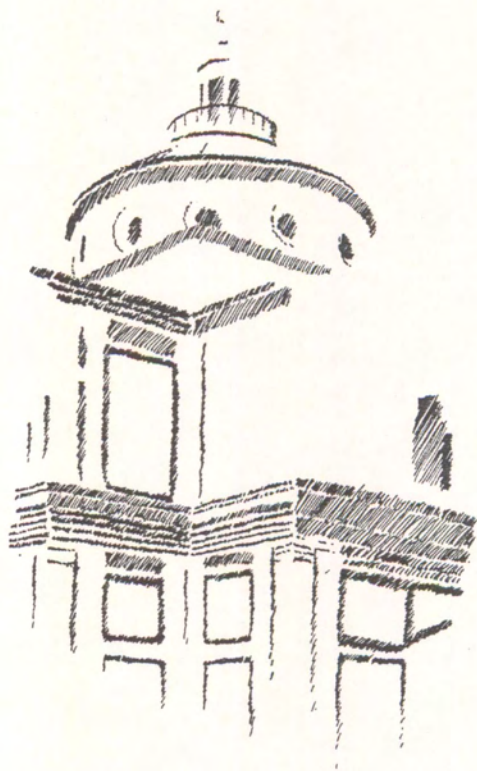




*Santa Maria della Carceri
Prato
Piero Ottone 1985*



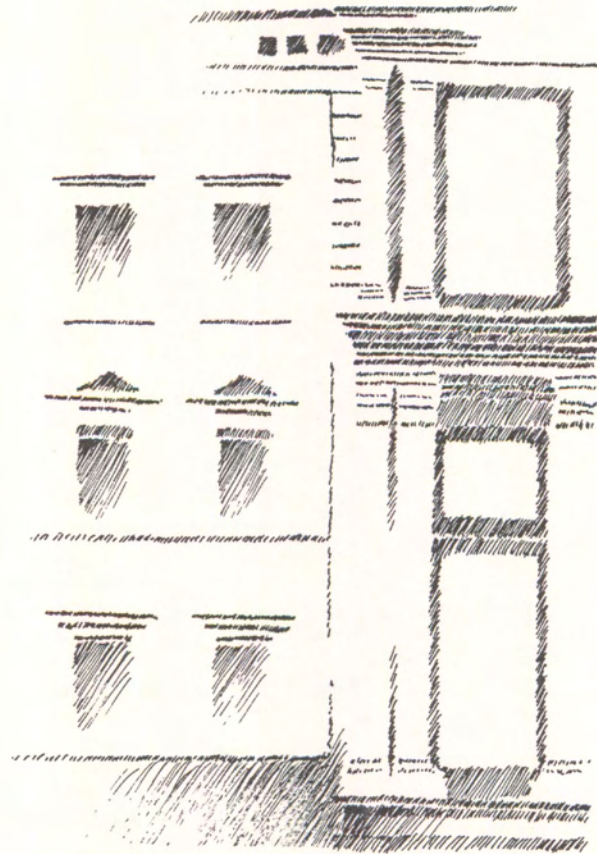


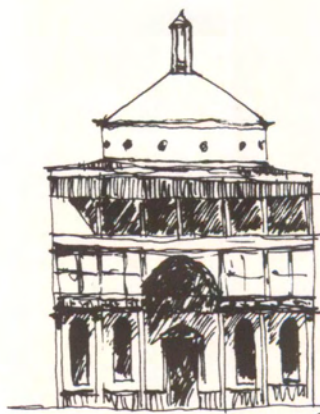




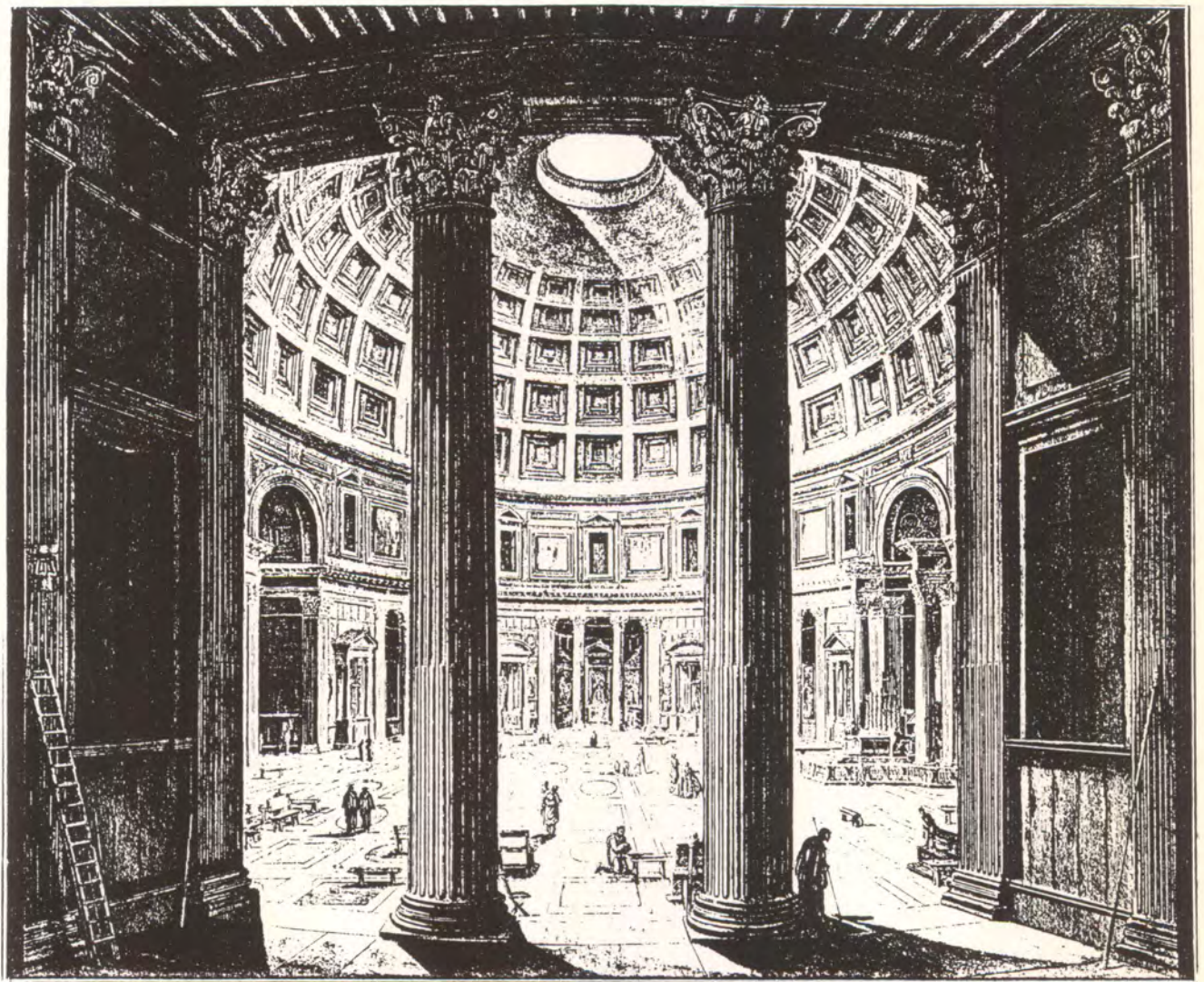


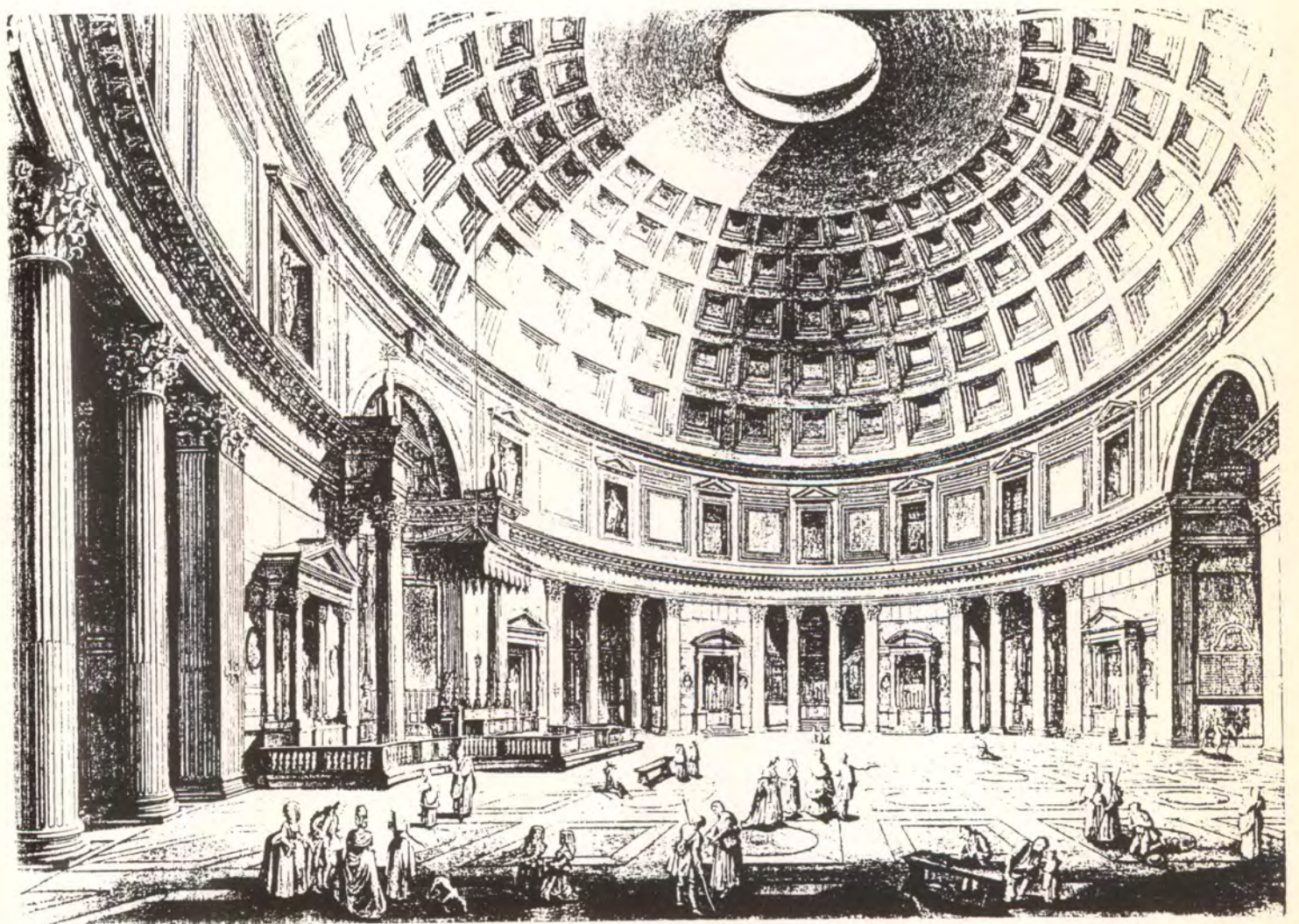
Handwritten text in a grid format, possibly a ledger or account book. The text is extremely faint and illegible due to fading or bleed-through from the reverse side of the page. The grid consists of approximately 10 columns and 15 rows.





Capella Pazzi
Firenze
1843-1848





INDICE DE ILUSTRACIONES

- Figura 1 - Jardin de Bomarzo , entrada
- Figura 2 - Quatremère de Quincy , estatua de marfil
- Figura 3 - Crucifijo románico de Sta. María de Lluça
- Figura 4 - Velazquez , Cristo crucificado
- Figura 5 - Masaccio , La Crucifixión
- Figura 6 - Salvador Dalí , El Cristo de San Juan de la Cruz.
- Figura 7 - Philibert Delorme , El mal arquitecto
- Figura 8 - " " , El buen arquitecto
- Figura 9 - Cesc Riera , "Madame Barcelone"
- Figura 10 - Francesco Colonna , "simulachro dagli Aegipt di Serapi venerato"
- Figura 11 - Caravaggio , Narciso
- Figura 12 - Bernini , San Jerónimo
- Figura 13 - Schinkel , La invención del dibujo
- Figura 14 - Jan van Eyck , El matrimonio Arnolfini
- Figura 15 - " " , " (detalle)
- Figura 16 - Friederich , El viajero contemplando el mar de niebla.
- Figura 17 - "Die Fliegenden Blätter" ¿Conejo o ganso?
- Figura 18 - Leonardo da Vinci , La Ultima Cena
- Figura 19 - Apunte de un esclavo de Miguel Angel
- Figura 20 - Leonardo da Vinci , Estudio de trabajadores en el campo.
- Figura 21 - " " , Estudio previo de la Cen
- Figura 22 - " " , "
- Figura 23 - " " , Estudio cabeza de un apotol.
- Figura 24 - " " , " (Bartolomé)
- Figura 25 - " " , Estudio mano derecha de Bartolomé
- Figura 26 - Discípulo de Leonardo , Copia de Judas y S. Pedr

- Figura 27 - Leonardo da Vinci , Estudio figura de Judas
- Figura 28 - " " , Estudio mano Judas
- Figura 29 - " " , Estudio figura S.Pedro
- Figura 30 - " " , Estudio brazo S.Pedro
- Figura 31 - " " , Estudio manos S.Juan
- Figura 32 - " " , Estudio pie de Cristo
- Figura 33 - " " , Estudio cabeza de Santiago el mayor.
- Figura 34 - Cesare da Sesto (?) , Copia de los estudios de la mano izquierda de Santiago el mayor.
- Figura 35 - Leonardo da Vinci , Estudio mano izquierda de Tomás
- Figura 36 - " " , Estudio cabeza de Felipe
- Figura 37 - " " , Autorretrato
- Figura 38 - " " , Estudio cabeza de Simón
- Figura 39 - " " , Diluvio
- Figura 40 - " " , Estudios sobre el Diluvio
- Figura 41 - " " , Tormenta sobre un poblado
- Figura 42 - " " , Estudios sobre el agua
- Figura 43 - " " , " "
- Figura 44 - " " , Diluvio
- Figura 45 - Andô ou Ichiyû-sai Hiroshige, El paisaje de Shôno
- Figura 46 - Análisis de la lámina "paisajes de Shôno"
- Figura 47 - "
- Figura 48 - "
- Figura 49 - "
- Figura 50 - Pablo
- Figura 51 - Jacques Ozanan , "Récréations mathématique et phisque"
- Figura 52 - Fragmento del teatro de Epidauro

- Figura 53 - S. Geminiano
- Figura 54 - capitel jónico en la edición de Vitruvio de 1.511
- Figura 55 - Altar de S. Carlo , plantas y alzados
- Figura 56 - " , alzados
- Figura 57 - " , alzados
- Figura 58 - Vignola , trazado de columna salomónica.
- Figura 59 - Bernini , apunte de columna salomónica.
- Figura 60 - columna del baldaquino del Vaticano.
- Figura 61 - "
- Figura 62 - Bernini , apunte de la "cátedra Petri"
- Figura 63 - Bernini , apunte para la restauración de Sta. María de Trastevere.
- Figura 64 - Baldaquino del Vaticano
- Figura 65 - Bernini , Plaza de S. Pedro (esquema inicial)
- Figura 66 - Carlo Fontana , Planta de la plaza, pórtico e iglesia del Vaticano.
- Figura 67 - Bernini , apuntes de la Columnata
- Figura 68 - Columnata del Vaticano
- Figura 69 - "
- Figura 70 - "
- Figura 71 - "
- Figura 72 - Emplazamiento del Palacio Spada
- Figura 73 - Borromini , alzado de la galería
- Figura 74 - " , planta de la galería
- Figura 75 - Planta secciones y alzados de la galería
- Figura 76 - Emplazamiento de la Scala Regia
- Figura 77 - Planta de la Scala Regia
- Figura 78 - Bonanni , planta y sección de la Scala Regia

- Figura 79 - Bernini , Scala Regia
- Figura 80 - " , medalla conmemorativa de la Scala Regia
- Figura 81 - Escuela de Montagnola, emplazamiento
- Figura 82 - " , situación
- Figura 83 - B. Reichlin, F. Reinhart, estudio del extremo deformado.
- Figura 84 - "Villa Tonini" , alzado lateral
- Figura 85 - " , alzado principal
- Figura 86 - " , plantas, secciones, alzados
- Figura 87 - " , axonométrica
- Figura 88 - " , exterior
- Figura 89 - " , "
- Figura 90 - " , interior
- Figura 91 - " , lámpara-espejo
- Figura 92 - "Villa Rotonda" , emplazamiento
- Figura 93 - " , sección terreno
- Figura 94 - " , planta
- Figura 95 - " , alzado
- Figura 96 - " , alzado (apunte)
- Figura 97 - " , vista conjunto
- Figura 98 - " , "
- Figura 99 - " , exterior
- Figura 100 - " , verja entrada
- Figura 101 - " , entrada conjunto
- Figura 102 - " , exterior
- Figura 103 - " , "
- Figura 104 - " , "
- Figura 105 - " , "pronai"
- Figura 106 - " , vista de la entrada

- Figura 107 - "Villa Rotonda" , ventanas
- Figura 108 - " " , escalinata
- Figura 109 - "Chieseta" situada frente a la Rotonda
- Figura 110 - "San Biagio" , emplazamiento
- Figura 111 - " " , situación
- Figura 112 - " " , planta
- Figura 113 - " " , alzado
- Figura 114 - " " , alzado (apunte)
- Figura 115 - " " , vista conjunto
- Figura 116 - " " , "
- Figura 117 - " " , "
- Figura 118 - " " , entrada entre los cipreses
- Figura 119 - " " , la iglesia y el pórtico
- Figura 120 - " " , exterior
- Figura 121 - " " , "
- Figura 122 - " " , "
- Figura 123 - " " , "
- Figura 124 - " " , base del campanario
- Figura 125 - " " , pilastras exteriores angulo int.
- Figura 126 - " " , pilastra exterior angulo exterior
- Figura 127 - " " , edificios adyacentes
- Figura 128 - " " , "
- Figura 129 - " " , pórtico de "La Canónica"
- Figura 130 - " " , "
- Figura 131 - "Sta. M^a della Consolazione", emplazamiento
- Figura 132 - " " , planta
- Figura 133 - " " , alzado
- Figura 134 - " " , alzado (apunte)
- Figura 135 - " " , vista conjunto

- Figura 136 - "Sta. M^a della Consolazione", vista conjunto
- Figura 137 - " " , exterior
- Figura 138 - " " , "
- Figura 139 - " " , puerta este
- Figura 140 - " " , puerta sur
- Figura 141 - " " , ángulo exterior
- Figura 142 - " " , pilastras exteriores
ángulo interior
- Figura 143 - " " , pilastras exteriores
ángulo exterior
- Figura 144 - " " , muro de contención
- Figura 145 - "Sta. M^a delle Carceri" , emplazamiento
- Figura 146 - " " , planta
- Figura 147 - " " , alzado
- Figura 148 - " " , alzado (apunte)
- Figura 149 - " " , exterior
- Figura 150 - " " , "
- Figura 151 - " " , encuentro con palacio
adyacente
- Figura 152 - " " , "
- Figura 153 - "Capilla Pazzi" , alzado (apunte)
- Figura 154 - "El Panteón", dibujo de Giovanni Battista Piranesi
- Figura 155 - " " , "

BIBLIOGRAFIA

- AALTO, Alvar**
 -"La humanización de la Arquitectura". Ed. Tusquets. Barcelona 1.978
 -"Sketches". Ed. Göran Schildt. Cambridge/London 1.978
- ACKERMAN, James**
 -"Palladio". Ed. Xarait. Madrid 1.980
- ALBERTI, L.B.**
 -"Los diez libros de Arquitectura". Ed. Albatros. Valencia 1.977.
- de ANGELIS D'OSSAT**
 -"Realtà dell'Architettura". Ed. Carucci. Roma 1.982
- ARGAN, Giulio Carlo**
 -"Borromini". Ed. Xarait. Madrid 1.980
- ARISTOTELES**
 -"Poética". Ed. Aguilar. Madrid 1.982.
- ARNHEIM, Rudolf**
 -"Arte y percepción visual". Ed. Alianza. Madrid 1.983
 -"El poder del centro". Ed. Alianza. Madrid 1.984.
- ARNUNCIO, Juan Carlos**
 -"La actitud surrealista en la Arquitectura". Universidad de Valladolid. Valladolid 1.985.
- ASIMOV, Isaac**
 -"Las palabras y los mitos". Ed. Laia. Barcelona 1.979
- BARCUCCI, Emo**
 -"Il tempio di San Biagio". Ed. del Grifo. Montepulciano 1.979
- BARDAZZI, Silvestro**
 -"Sta. Maria delle Carceri a Prato". Azienda Autónoma di Turismo di Prato. Prato 1.978
- BASHEVIS SINGER, Isaac**
 -"Cuando Shlemel fué a Varsovia y otros cuentos". Ed. Alfaguara. Madrid 1.977
- BENJAMIN, Walter**
 -"Angelus Novus". EDHASA. Barcelona 1.970
 -"Iluminaciones / 2". Ed. Taurus. Madrid 1.972.
- BIALOSTOCKI, Jan**
 -"Estilo e Iconografía". Ed. Barral. Barcelona 1.973
- BLONDEL, Charles**
 -"Cours d'Architecture". Ed. Dessaint. Paris 1771/7.

- BLUNT, Anthony**
-"Borromini". Ed. Alianza. Madrid 1.982
- BOHIGAS, Oriol**
-"Proceso y erótica del diseño". Ed. La Gaya Ciencia. Barcelona 1.978.
- BORSI, Franco**
-"Bernini Architetto". Ed. Electra. Milán 1.980
- BRUSCHI, Arnaldo**
-"Roma Antica e l'ambiente romano nella formazione del Palladio". Bolletino del Centro Internazionale di Studi di Architettura Andrea Palladio". Vicenza 1.978
- BUCKHARDT, Jacob**
-"The Architecture of the Italian Renaissance". Secker+Warburg. Londres 1.985
- CARDUCHO, Vicente**
-"Diálogos de la pintura". Ed. Turner. Madrid 1.979
- Catálogos**
-"Frank Lloyd Wright, Dessins 1887-1959". Ed. Centro Di. Florencia 1.977
-"Alvaro Siza Vieira 1954-1979". Milán 1.979.
-"Estudis per a la Santa Cena". Fundació Caixa de Pensions. Barcelona 1.984.
-"Images et Imaginaires d'Architecture". Centre Georges Pompidou. Paris 1.984.
- CORTAZAR, Julio**
-"El perseguidor y otros relatos". Ed. Bruguera. Barcelona 1.979.
- CROCE, Benedetto**
-"Estética". Ed. Nueva Visión. Buenos Aires 1.969.
- DICCIONARIO DE LA REAL ACADEMIA DE LA LENGUA ESPAÑOLA.**
Ed. Espasa-Calpe. Madrid 1.979
- FAGIOLO, Marcello**
-"Le facciate palladiane: La progettazione come proiezione sul piano di spazi dietro spazi". Bolletino del Centro Internazionale di Studi di Architettura Andrea Palladio. Vicenza 1.978.
- FISCHER, Ernst**
-"La necesidad del Arte". Ed. Peninsula. Barcelona 1975.
- FLETCHER, Banister**
-"Historia de la Arquitectura". Ed. Canosa. Barcelona 1.931

- FOCILLON, Henri**
-ver la colección "Clásicos del Arte", número dedicado a Jan van Eyck. Ed. Rizzoli. Barcelona 1.969
- FOLCHI, Clemente**
-"A Maria della Consolazione un Tempio". Album de dibujos. Roma 1.838.
- FOUCAULT, Michel**
-"Las palabras y las cosas". Ed. S.XXI. Méjico 1.978.
- GEYMUELLER, Heinrich von / STEGMANN, Carl von**
-"The Architecture of Renaissance in Tuscany". Ed. The Arch. Book Publishing. New York 1925.
- GIBBS, Charles**
-"The inventions of Leonardo da Vinci". Ed. Phaidon. Oxford 1.978.
- GIOSEFFI, Decio**
-"Dal progetto al trattato incontro e scontro con la realtà". Bolletino del Centro Internazionale di Studi di Architettura Andrea Palladio". Vicenza 1978.
- GOETHE, J.W.**
-"Viaje a Italia" (en "Obras Completas"). Ed. Aguilar. Madrid 1.973.
- GOMBRICH, Ernst**
-"Arte e Ilusión". Ed. GG. Barcelona 1.979
-"El legado de Apeles". Ed. Alianza. Madrid 1.982
-"Imágenes simbólicas". Ed. Alianza. Madrid 1.983
-"Norma y Forma". Ed. Alianza. Madrid 1.984
- GRAVES, Michael**
-"La necesidad del dibujo: la especulación tangible". Rev. Arquitectura nº 216. Madrid 1.979.
-prólogo de "Le Corbusier selected drawings". Academy editions. Londres 1.981
- GROMORT, Georges**
-"Italian Renaissance Architecture". Ed. A. Vincent Paris 1922
- HAUSER, Arnold**
-"Manierismo". Ed. Guadarrama. Madrid 1.965.
- HEYDENREICH, Ludwig H. / LOTZ, W.**
-"The Architecture in Italy 1400-1600". Ed. Penguin. Londres 1.974
- HEYDENREICH, Ludwig H.**
-"La Ultima Cena". Ed. Cero Ocho. Cuenca 1.982
- HIBBARD, Howard**
-"Bernini". ed. Xarait. Madrid 1.982

- HONOUR, Hugh**
 -"El Romanticismo". Ed. Alianza. Madrid 1.984
- HUXLEY, Aldous**
 -"La puerta de la percepción". EDHASA. Barcelona 1.984
- JENNER, Henry**
 -"Christian Symbolism". Methnen+Co. Londres 1.910
- KITAO, T.K.**
 -"Circle and oval in the Square of Saint Peter's Bernini's art of planning". University Press. NY/1974
- KRIS, Ernst / KURTZ, Otto**
 -"La leyenda del Artista". Ed. Cátedra. Madrid 1.982
- LAMBERT, André**
 -"La Madonna di S. Biagio près de Montepulciano". Ed. K. Wittwer. Stuttgart 1.884
- LASSAIGNE, Jacques**
 -"Les grands siècles de la peinture, Le quinzième siècle de J. van Eyck à Boticelli". Ed. Skira. Lausanne 1.955
- LEONARDO DA VINCI**
 -"Tratado de Pintura". Editora Nacional. Madrid 1.983
- LETAROUILLY, Paul**
 -"Les edifices de Rome Moderne". Ed. Firmin Didot. Paris/Lieja (1840-1853).
 -"Le Vatican et la Basilique de Saint Pierre de Rome". Ed. A. Morel et Cie. Paris 1.882.
- LICHT, Meg**
 -"L'edificio a pianta centrale". Ed. Leo S. Olschki. Florencia 1.984.
- LOTZ, Wolfgang**
 -"La arquitectura del renacimiento en Italia". Ed. Blume. Madrid 1.985
- LOUKOMSKI,**
 -"Les villes des Doges à Venecie". Ed. A.Morancé.Paris
 -"Les Sangallo". Ed. Vicent. Fréal+Cia. Paris 1.934
- LUDMER, Josefina**
 -"Contar un cuento". Prólogo del libro "Para una tumba sin nombre" de J.C. ONETTI.
- MANGADA, Eduardo**
 -"Dibujar después de construir". Rev. Arquitectura núm 252. Madrid 1.985
- MARIANI, Valerio**
 -"Gianlorenzo Bernini". Società editrice Napolitana. Nápoles 1.974

MARONI, Alfredo

- "Prime comunità cristiane e strade romane nei territori di Arezzo-Siena-Chiusi (dale le origini al seccolo VII). Ed. Cantagalli. Siena 1.973

MAUROIS, André

- "Entre la vida y el sueño". Ed. Janés. Barcelona 1.951

MONEO, Rafael

- "Comentarios sobre dibujos de 20 arquitectos actuales" (en colaboración con Juan Antonio Cortés). ETSAB. Barcelona 1.976
- "Arquitecturas en las márgenes". Rev. Arquitecturas bis nº 12. Barcelona 1.976
- "La obra reciente de Aldo Rossi: dos reflexiones". Rev. 2C nº 14. Barcelona 1.979.
- "Carlo Scarpa pintor veneciano". Rev. Arquitectura nº 247. Madrid 1.984

MORSELLI, P / CORTI, G.

- "La chiesa di Santa María delle Carceri in Prato". EDAM. Florencia 1.982

MUNTAÑOLA, Josep

- "La Arquitectura de los 70". Ed. OIKOS-TAU. Vilassar de Mar 1980
- "Poética y Arquitectura". Ed. Anagrama. Barcelona 1.981.
- "Retórica y Arquitectura". (en prensa)
- "Topogénesis uno". Ed. OIKOS-TAU. Vilassar de Mar/1980
- "Topogénesis dos" " "
- "Topogénesis tres" " "

MURRAY, Peter

- "Arquitectura del Renacimiento". Ed. Aguilar. Madrid 1.972

NEPPI, L.

- "Palazzo Spada". EDITALIA. Roma 1.975

NICOLIN, Pierluigi

- "Intrinsic architecture". Lotus nº 22. Milán 1.979.

NOFRINI, Umberto

- "Il tempio del Bramante a Todi". Res Tudertinae nº 11. Todi 1.970.

OESCHLIN, Werner

- "Geometry and line. The Vitruvian "science" of Architectural Drawing". Rev. Daidalos nº 1. Berlin 1981
- "Astrazione e architettura". Rev. Rassegna nº 9 Milán 1.982
- "La metáfora dello specchio". Rev. Ressegna nº 13. Milán 1.983

de l'ORME, Philibert

- "Traité d'Architecture". Ed. D.Ferrand. Rouen 1.648

- PACIOLI, Luca**
 -"La divina proporción". Ed. Losada. Buenos Aires/1946
- PALLADIO, Andrea**
 -"I Quattro Libri". Venecia 1570
- PANOFSKY, Erwin**
 -"La perspectiva como forma simbólica". Ed. Tusquets. Barcelona 1.973
 -"El significado de las artes visuales". Ed. Alianza. Madrid 1.979.
 -"Idea". Ed. Cátedra. Madrid 1.981
- PARIGI, A.**
 -"Notizie del Cardenal Roberto Nobile degli altri illustri Poliziani della citta'de Montepulciano". Ed. Angiolo Fumi. Montepulciano 1.836.
- PEDRETTI, Carlo**
 -"Leonardo Architetto". Ed. Electa. Milán 1981
- PERICOLI, Mario**
 -"Precisazioni sulla "Consolazione" di Todi". Res Tudertinae nº 18. Todi 1.981
- PESSOA, Fernando**
 -"Libro del desasosiego". Ed. Seix-Barral. Barcelona 1.985.
- PIRENNE,**
 -"Optica, perspectiva, visión". Ed. Victor Leru. Buenos Aires 1.974.
- PITARCH, José y otros**
 -"Fuentes y documentos para la Historia del Arte". Vol. I. Ed. GG. Barcelona 1.982
- PLINIO el Viejo**
 -"Historia Naturalis". Ed. Firmin Didot. Paris 1.865
- POE, Edgar Allan**
 -"Ensayos y críticas". Ed. Alianza. Madrid 1.973
- POPPER, Karl**
 -"La lógica de la investigación científica". Ed. Tecnos. Madrid 1.973
- PORPHYRIOS, Demetri**
 -"Sources of Modern Eclecticism". Academy Editions. Londres 1.982.
- PORTOGHESI, Paolo**
 -"El Angel de la Historia". Ed. Blume. Madrid 1.985
- PUPPI, Lionello**
 -"Andrea Palladio". Ed. Electa. Milán 1.981

QUATREMER DE QUINCY

- "De l'imitation". AAM. Bruselas 1980

RAMIREZ, Juan Antonio

- "Diecinueve puntos para una arquitectura literaria".
Rev. Arquitectura nº 219. Madrid 1.979

- "Construcciones ilusorias". Ed. Alianza. Madrid/1983.

- "Edificios y sueños". Universidad de Salamanca.
Salamanca 1.983

RICOEUR, Paul

- "Temps et Récit" (Tres volúmenes) Ed. du Seuil.
Paris 1.983-5

ROSCI, Marco

- "Leonardo". Cia. Internacional Editora, S.A. Barcelona
1.980

ROSSI, Aldo

- "La arquitectura de la ciudad". Ed. GG. Barcelona
1.971.

- "La Arquitectura análoga". Rev. 2C. Barcelona 1975

- "Conferencias en la ETSAB". Rev. ANNALS nº 2. ETSAB.
Barcelona 1.983.

- "Autobiografía científica". Ed. GG Barcelona 1984

SEMENZATO, Camillo

- "La Rotonda de Vicenza". Corpus Palladianum vol.
1. Centro Internazionale di Studi di Architettura.
Andrea Palladio. Vicenza 1.968:

SIZA, Alvaro

- "Il procedimento iniziale" Lotus nº 22. Milán 1.979

- "Um arquitecto foi chamado..." Rev. Quaderns nº
159. Barcelona 1.983

STIERLIN, Henri

- "HADRIEN et l'architecture romaine". Office du livre.
Fribourg 1.984

SUHAMI, Henri

- "Les figures de style". PUF. Paris 1.981.

SUTHERLAND, Ann

- "Selected drawings of Gianlorenzo Bernini". Ed. Dover.
NY. 1.977.

TAFURI, Manfredo

- "La "Nuova Constantinopoli". La rappresentazione
della "renovatio" nella Venezia dell'Umanesimo (1450-
1505)". Rev. Rassegna nº 9. Milán 1.982

- "La esfera y el laberinto". Ed. GG. Barcelona 1.984

- "Conferencia en la ETSAB". Rev. ANNALS nº 3. ETSAB/
Barcelona 1.984

TIMOFIEWITSCH, Vladimir

- "La chiesetta della Rotonda". Bolletino del Centro
Internazionale di Studi di Architettura Andrea Pa-
lladio. Vicenza 1.962.

- UNAMUNO, Miguel**
 -"La agonía del cristianismo". Ed. Austral. Madrid 1.966.
- VALERY, Paul**
 -"Introduction à la méthode de Léonard de Vinci". Ed. Gallimard. Paris 1.952
 -"Eupalinos o el Arquitecto". Colegio Oficial de Aparejadores. Murcia 1.982
- VASARI, Giorgio**
 -"Vidas de pintores, escultores y arquitectos ilustres". Ed. El Ateneo. Buenos Aires 1.945.
- VENTURI, Robert**
 -"Complejidad y contradicción en el Arquitectura". Ed. GG. Barcelona 1.974.
- VIAL, Juan de Dios**
 -"Tanteo en la Estética". Cuadernos de la Facultad de Arquitectura. Chile 1.985
- VIGNOLA, Iacomo Barozzi**
 -"El Vignolas de los Propietarios". Ed. J. Lauglumé. Paris 1.849
 -"Reglas de los cinco órdenes de Arquitectura". Ed. Albatros. Madrid 1.985.
- VIOLETT LE DUC**
 -"Histoire d'un dessinateur". Ed. Pierre Mardaga. Bruselas 1.978.
- VITRUVIO**
 -"Los diez libros de Arquitectura". Ed. Iberia. Barcelona 1.970
- WERNER, Frank**
 -"Die vergeudete Moderne". Deutsche Verlags-Austalt. Stuttgart 1.981
- WITGESTEIN, Ludwig**
 -"Tractatus logigo philosophicus". Ed. Alianza. Madrid 1.973
- WRIGHT, Laurence**
 -"Tratado de perspectiva". ed. Stylos. Barcelona 1.985.
- YATES, Frances**
 -"Architecture and the art of memory". AAQ vol 12 nº 4 Londres 1.980.
- ZORZI, Giangiorgio**
 -"I disegni delle antichità di Andrea Palladio". Ed. Neri Pozza. Venecia 1.959
 -"Le ville e i teatri di Andrea Palladio". Ed. Neri Pozza. Venecia 1.969