

IMPARTIR ÉS COMPARTIR

Anàlisi i conclusions dels set cursos d'introducció a
l'Arquitectura i al Projecte, realitzats a l'ETSAV.

T E S I D O C T O R A L

TUTOR:

ALBERT VIAPLANA

AUTOR:

PERE RIERA PAÑELLAS

Gener 1987

EXERCICI 3: LA FESTA

1ª MOSTRA D'ARQUITECTURA AMBIENTAL I RECREATIVA

En aquest últim treball de curs es tracta de fer una actuació puntual i parcial sobre un lloc, dins de l'àmbit de l'Escola.

Al llarg del curs hem procurat entendre les raons i estructures arquitectòniques d'un lloc (en el nostre cas l'àmbit de la pròpia Escola), fent propostes d'actuació i transformació del propi lloc.

Certament, la vostra personal interpretació del propi lloc és fonamental per a enfocar l'exercici vers una determinada direcció. No obstant sempre hi havien dos requeriments bàsics que configuraven o demanaven el vostre pensament i la vostra proposta: el contexte i el programa de necessitats. Ambdós generaven les pautes bàsiques a desenvolupar. La vostra contribució especial, específicament arquitectònica, ha estat la d'introduir els criteris d'ordre convenients, perquè la forma i configuració resultant fos entenedora, útil, constructiva i "guapa" de mirar i utilitzar.

L'exercici que ara es proposa té uns marges de llibertat molt més grans, sobretot perquè el programa de necessitats l'heu de determinar cadascun de vosaltres. És un treball on la interpretació i el desig personal agafen molta importància i on es podrà comprovar a la realitat la bondat i adequació de la proposta feta.

Podeu intervenir en qualsevol punt del recinte de l'Escola. Tan sols heu de tenir en compte que la vostra proposta ha d'ésser, matí i tarda, que el cost ha de tendir a ésser el mínim possible, i mai superar les vostres possibilitats de financiació, que l'objecte construït té una duració i eficàcia efímera, doncs tan sols "funcionarà" una nit, paral·lelament a la tradi-

cional festa de fi de curs que fem cada any els de primer curs, que ha de poder ésser desmuntat amb molta facilitat i el lloc original ha de poder recuperar el mateix estat anterior, que l'objecte ha d'estar construït i acabat amb tota la perfecció possible de materials, textures, colors, etc.

Abans hem de dir que en aquest exercici la interpretació personal pren molta importància, malgrat això, no es vol dir que qualsevol cosa és possible de fer, no es vol dir que qualsevol "parida" o "acudit graciós" valgui la pena de fer-lo.

Precisament el fet que la interpretació sigui més ampla, us ha d'obligar a buscar desitjos i raons més sòlides per a enfocar l'exercici.

Penseu que el lloc, sobre el que s'actua (que pot ésser tot el petit que vulgueu), serà un factor ben important; de la mateixa manera el que heu après sobre les raons arquitectòniques de l'espai de l'Escola, serà un altre bon punt de referència, igualment ho pot ésser la festa que es farà, així com raons provinents del col·lectiu de primer curs, i també tindran gran importància raons generades pel vostre món personal, que poden trobar en aquest treball una ocasió magnífica per a manifestar-se; i d'altres que ara ens deixem.

En aquest exercici, els atributs de l'activitat professional i de l'activitat purament artística i comunicativa entren en un fort diàleg i l'un a l'altre es mengen terreny.

Penseu que l'ambient de l'Escola vindrà realment modificat per la vostra intervenció. Responsabilitat de la vostra proposta serà si la gent aprèn quelcom més de l'Escola, o si s'emociona veient-ho i li obren un món de suggerències interessants, o pel contrari tan sols sabeu provocar reaccions desagradables, dèbils o gro-

tesques.

De fet inventareu un nou paisatge per l'escola, amb el contingut de les propostes escollides, de tal manera com si haguéssin de fer "postals" o "regals" arquitectònics enviats des de primer curs al col·lectiu de tota l'Escola.

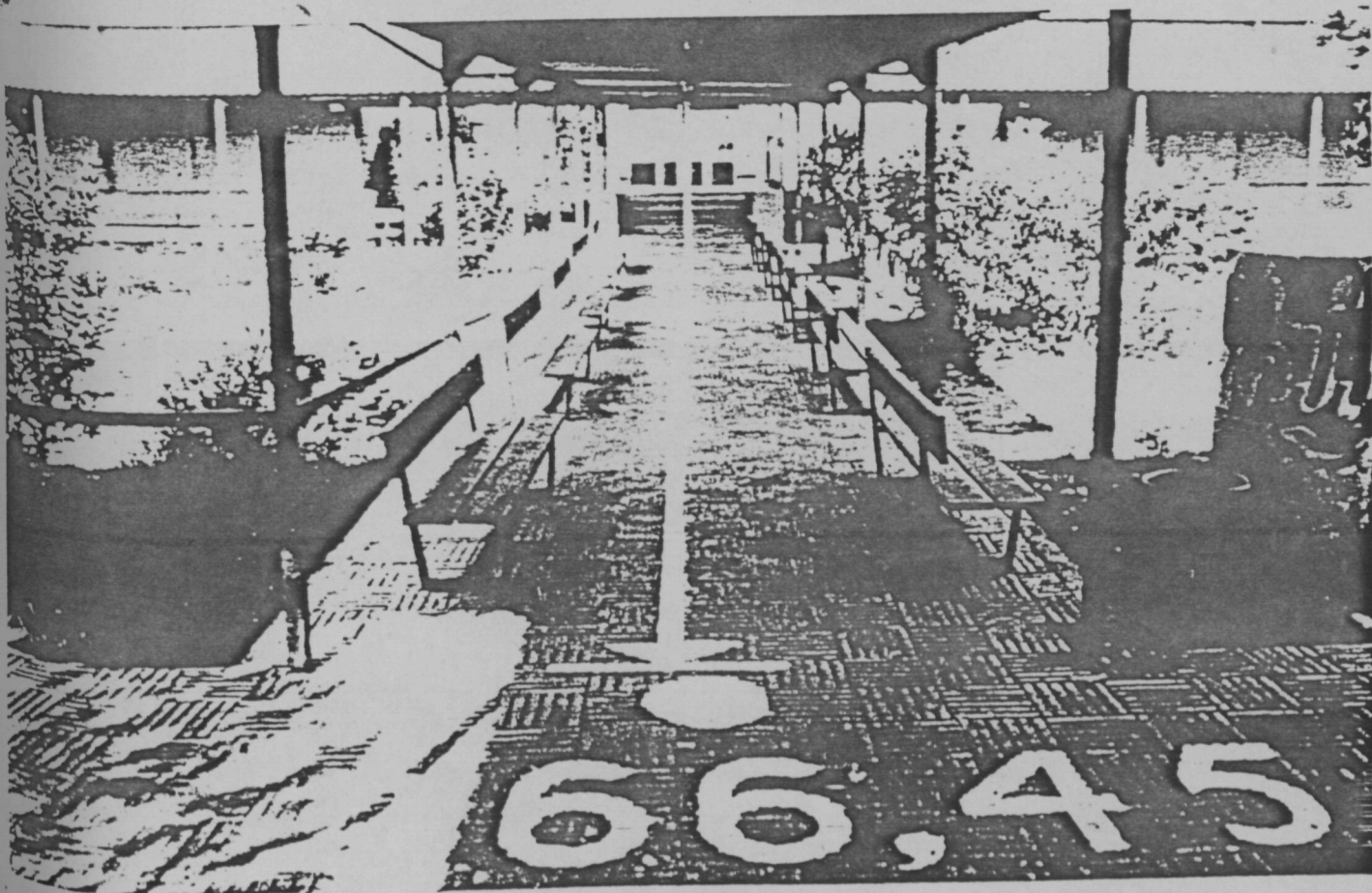
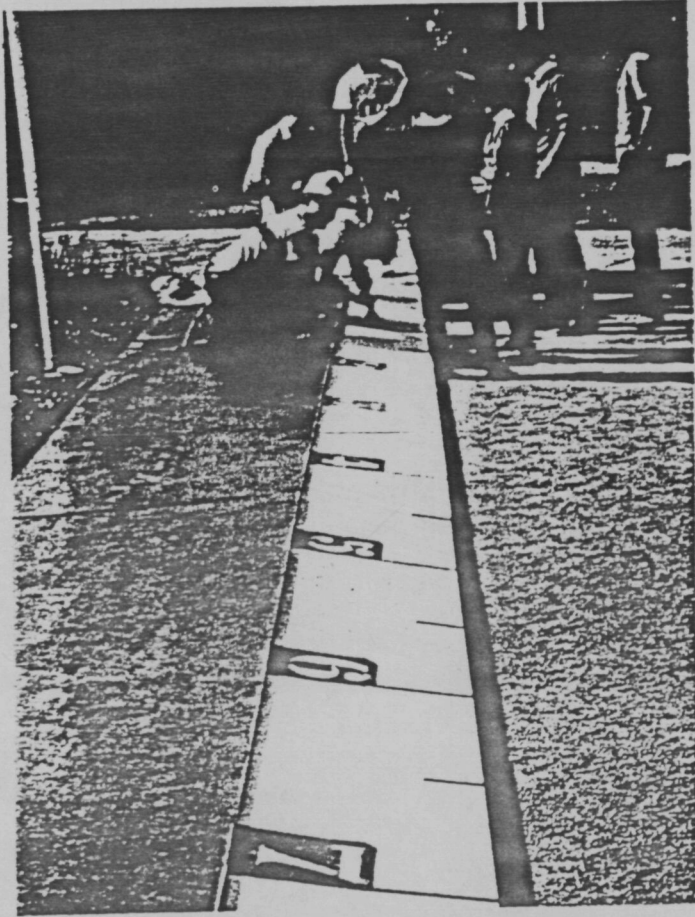
La última tarda, inaugurarem i valorarem aquesta primera mostra d'arquitectura ambiental i re-creativa, i posteriorment començarà el sopar-festa de fi de Curs.

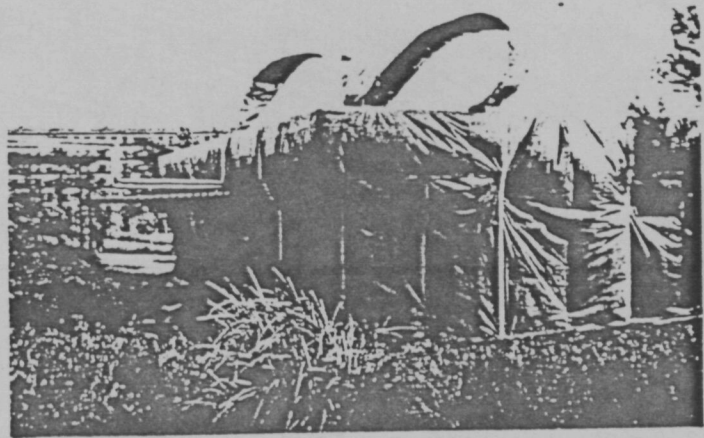
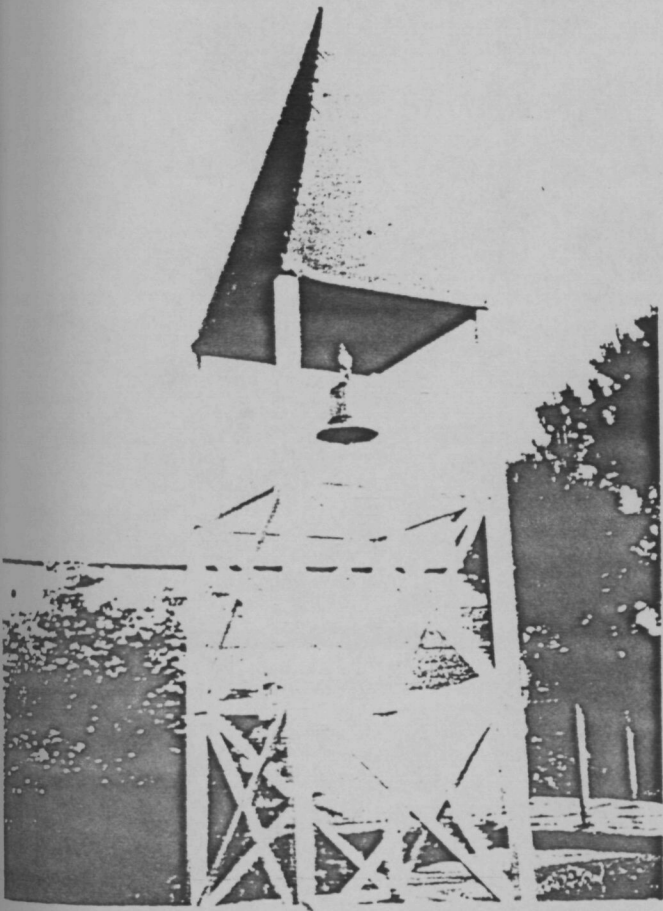
Cal posar esment en el problema de la utilització de la llum, pels objectes que ho necessitin i intentar que el propi projecte porti estudiada la solució més adient.

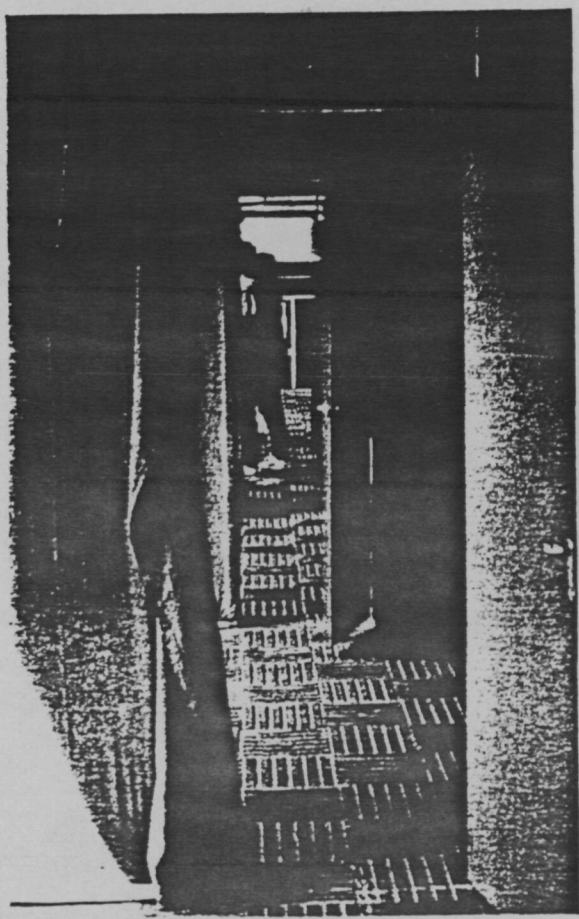
Caldrà lliurar el projecte, amb la representació gràfica necessària (plànols, perspectives o maquetes) més una explicació constructiva de la seva realització.

Es triaran els projectes escollits per a construir i es formaran els grups constructors, quedant encara una setmana per a preparar la construcció propiament dita.

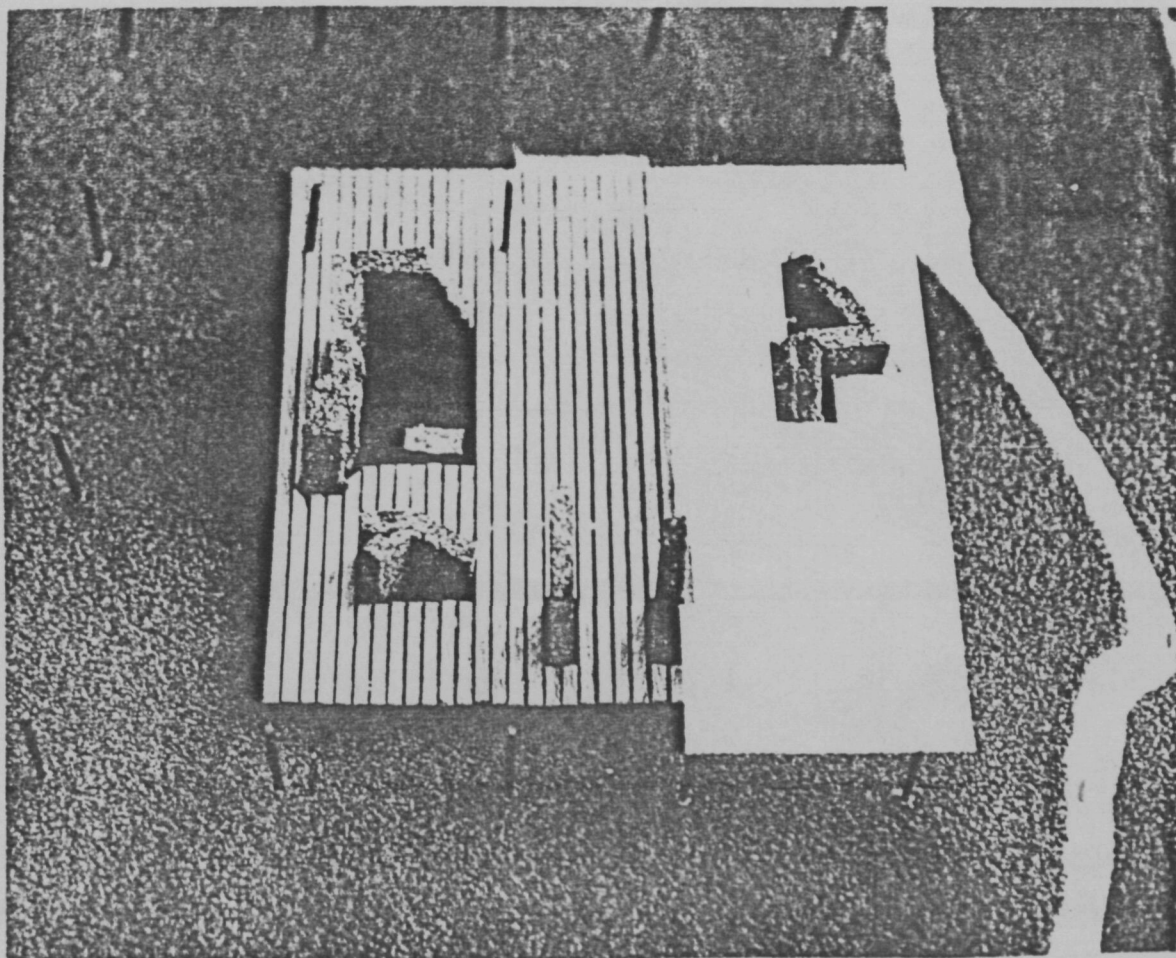
Posteriorment, es procedirà al desmuntatge de tot i restitució del lloc al seu estat original, i també hi haurà un comentari conclusiu general sobre l'exercici.







LA POSTA EN PRÀCTICA D'UNA TEORIA DISCIPLINAR PRÒPIA



3ª ETAPA : 1983-1985

INTRODUCCIÓ

L'experiència de l'últim curs ens havia portat a les següents consideracions:

1. Dins del binomi subjecte-objecte, el treball llarg i reiteratiu sobre un tema (el territori de l'Escola) com a lloc a comprendre i a transformar arquitectònicament ha afavorit la concreció d'algunes propostes profundes i interessants (millorament de l'objecte) però també ha debilitat la frescor o disponibilitat d'obertura imaginativa de la majoria d'estudiants (subjecte).

2. Un aprenentatge basat en l'experiència del medi es fa contradictori amb la brutal limitació horària de les classes (3 hores cada dimarts i divendres) i amb l'estructura profunda de l'oferta global d'ensenyament que comporta l'actual Pla d'Estudis.

3. L'experiència de la pròpia capacitat de formulació de propostes es fa menys viva i activa per part de l'estudiant el que comporta una disminució d'entusiasme i un augment de cansament. Entre el fet disciplinar i el fet existencial la distància es fa massa llarga perquè esdevingui un veritable motor.

4. L'excessiu realisme d'un medi real i viscut aclapara i descompensa les possibilitats que té l'estudiant per a enfrontar-s'hi.

La valoració de l'experiència és encara prematura, si bé un neguit és compartit per tots: les coses no s'acaben d'arrodonir, no hem trobat encara una dimensió i un ritme pedagògic suficientment eficaç per dur a terme els objectius teòrics proposats. L'estudiant viu permanentment ofegat i els resultats són massa escadusers com per a tenir excessiva confiança.

La nostra ambició secreta des de fa un parell d'anys

es transcendir el marc de l'Escola, i lligar íntimament l'aprenentatge amb la producció de coneixements, viscuda no únicament com a conquesta interior i personal, si nó confrontada i objectivada amb una aportació exterior i col.lectiva. En definitiva, replantejar radicalment la utilitat social i existencial de la condició d'estudiant, com a pas inevitable i necessari per a copsar l'especificitat i responsabilitat de la tasca arquitectònica.

És a dir:

-No confiar en què la pròpia disciplina, des d'ella ma teixa viscuda acadèmicament, és l'únic paràmetre a con siderar.

-Si més no als primers cursos de la carrera les condicions extrínseques a la pròpia arquitectura i que afec ten directament la situació de l'estudiant, mereixen moltíssima atenció, i són les que poden permetre un canvi radical en l'actitud interior de partida del pro pi estudiant. A partir d'aquí el desenvolupament disciplinar és possible.

-Una Escola d'Arquitectura ha d'assumir abans que res el fet de ser una escola, i ha de posar tot l'èmfasi necessari en la construcció de les condicions pedagògiques necessàries perquè el fet disciplinar es pugui dur a terme.

-No hi ha prou amb ocupar moltes hores al voltant de l'Arquitectura per assolir la categoria d'Escola.

En l'actualitat els continguts disciplinars i els temps pedagògics estan escampats sense ordre ni jerarquia, omplint mortificadorament i sense sentit estructural profund les hores de l'estudiant. Qui més qui menys es tanca en la seva assignatura i intenta aplicar una racionalitat a la seva petita parcel.la, con-

solant-se tragicòmicament amb algunes flors del seu jardí, però els carrers i les places d'aquesta ciutat en miniatura que és una escola d'arquitectura continuen intransitables, sobretot pels propis estudiants, per a qui les preguntes i les respostes bàsiques encara estan per formular camuflades sota una més o menys brillant litúrgia disciplinar, que en el millor dels casos no ultrapassa mai el caire d'una mitologia externa més, sense possibilitat de vincular-se amb l'existència quotidiana de tots plegats.

I finalment, que fer?

Per un cantó ganes d'assajar un aprenentatge lligat a la comprensió i vivència d'un medi real, extern a l'Escola, on l'estudiant es veïés impulsat a descobrir i comprendre l'estructura de configuració arquitectònica del mateix i a comprovar les seves possibilitats de transformació i recomposició mitjançant diferents nivells de proposta arquitectònica. Tot plegat dins un marc de verificació i d'inserció real, amb una voluntat acadèmica al voltant d'uns objectius clars i compartits. Dins d'un ambient d'escola taller i laboratori amb un feed-back intens amb les exigències de compromís amb un medi concret que estimula i posa a prova la seva utilitat com a persona primer i com a arquitecte al mateix temps.

L'explicació i elaboració d'aquesta alternativa no és fàcil i resta aquí apuntada esperant que tal volta algun dia la seva realització no provoqui somriures irònics per un cantó ni trabes insuperables per un altre.

I mentrestant, potser, provar de fer uns cursos potser més elementals, més senzills, més directes, més àgils i més vius ben ajustats a les tremendes limitacions conceptuals i organitzatives de l'actual Pla d'Estudis. A fi de comptes el major beneficiari de la nostra tasca

ha de ser l'estudiant i potser valgui la pena de renun
ciar a objectius més ambiciosos teòrica i pedagògica-
ment, per mirar d'aconseguir i atorgar-nos tots plegats
una oferta pedagògica més possible i confortable en tots
els sentits, acceptant ambdós la complicitat de les re-
gles del joc. Que tampoc, creiem, és una mala manera
d'anar aprenent de totes les coses.

1983-1984

TRETS CARACTERÍSTICS

D'aquest curt no n'adjuntem el programa, perquè des del punt de vista disciplinar, l'atmosfera teòrica és la mateixa. Aquesta ve a ésser la "teoria" de l'assignatura, que planeja sobre els exercicis, i aquests no tenen perquè respondre linealment als requeriments que aquella planteja.

Tot plegat ens porta a assajar un curs totalment eclèctic, recollint experiències dels primers anys de l'assignatura i també d'altres enfocaments més abstractes i disciplinars.

En resum podríem dir, que no es vol perdre la formulació teòrica establerta, doncs es considera adequada, però els exercicis s'orienten amb un ritme pedagògic diferent. Per un cantó es recuperen alguns dels treballs d'especulació constructiva, lligats però a d'altres exercicis de proposta arquitectònica i emmarcats ambdós dins d'un dels conceptes teòrics del curs.

L'aprenentatge sobre l'experiència del medi es manté però amb intercal·lacions d'exercicis parcials que intenten per un cantó aclarir millor distints aspectes disciplinars (nivells i paviments, pilars i parets, sostres i cobertes) i per l'altre agilitzar i potenciar la capacitat de proposta oberta i imaginativa ja que pel fet de ser treballada amb molt grau d'abstracció contextual, la riquesa de la proposta no neix tant d'un diàleg subjecte-objecte, sinó de la pròpia capacitat d'interpretació-personal.

Es pretén que aquests exercicis sobre aspectes disciplinars del curs donin prou força i coneixement a l'estudiant per enfrontar-se amb millors condicions a fer l'experiència del medi real i viscut de la pròpia Escola, que continua essent l'exercici central del curs.

Els tres exercicis proposats, de poca duració, són:

- a) re-apropiació i reinterpretació de la casa de vidre de Philip Jhonson (pilars i parets, dins i fora).
- b) re-apropiació i reinterpretació del patí-àtic de la casa de'n Folguera a la Via Laietana.
- c) rehabilitació del lloc que ocupen les ruïnes del Santuari de Mig-Aran a la Vall d'Aran, fent la proposta d'un lloc cobert.

Al no tenir aquest curs un programa explícit, seguidament exposaré l'enunciat del exercici 4, perquè té algunes precisions teòriques interessants.

ALGUNES QÜESTIONS TEÒRIQUES EXPLICITADES EN AQUEST

ENUNCIAT

Ja és conegut que un dels trets característics del nostre programa és donar la possibilitat de que el treball central de proposta arquitectònica es realitzi sobre un lloc real, concretament, sobre tot el recinte de l'ETSAV.

Fins ara l'Escola i el seu entorn era un lloc més d'entre els molts que acompanyen i emmarquen la vostra vida, ni bé caldria destacar que, durant almenys 6 anys serà l'escenari permanent d'un bon tros de la vostra existència.

Es pretén que aquest lloc, sofert o fruit inconscientment esdevingui motiu d'excitació arquitectònica i generi disciplinament, comprensió de l'estructura arquitectònica del lloc (i per extensió capaciti per a comprendre'n d'altres) i ensems capacitat de proposta formal que sintetitzi la vostra i personal interpretació del lloc i la possibilitat d'expressar-la i desenvolupar-la amb els termes i els instruments específics de l'activitat arquitectònica.

Els tres exercicis precedents hauran servit per entrar en matèria amb unes millors condicions i amb un cert bagatge disciplinar, o millor dit, amb un cert coneixement dels límits, dins dels quals pren sentit la qualitat de la relació entre cadascún de vosaltres i l'activitat arquitectònica.

A partir d'ara, totes les impressions i reflexions que l'ETSAV com a lloc arquitectònic ha generat col·lectivament i individualment, caldrà reorientar-les profundament i reconduir-les cap a la formalització d'una primera hipòtesi global d'interpretació, única possibilitat de desenvolupar després una proposta formal sig-

nificativa i ordenada.

S'entra ara en una fase que tradicionalment s'ha dit d'anàlisi, però respecte de la qual no cal enganyar-se i pensar que d'una manera linial primer s'analitza i després es proposa. La nostra pròpia estructura cognoscitiva no actua d'aquesta manera linial i separada. El nostre propi compromís existencial amb el món no viu ni entén d'aquesta manera la relació amb el jo individual i el medi. I en arquitectura com en tota activitat propositiva, pensar que l'anàlisi i la proposta apareixen com dues activitats separades i linialment progressives, és encara més erroni. L'ésser humà actua per un propòsit, i com a conseqüència estableix unes INTENCIONS que guien i orienten la seva activitat. Propòsit i intencions viscuts globalment i dialècticament, i que són característiques permanents del discurs arquitectònic.

L'anàlisi no deixa d'ésser una comparació, és a dir, una relació, i per tant no es pot desenvolupar sense un model de referència, encara que aquest model no sigui conscientment i clarament formalitzat. Anàlisi i model de referència s'impliquen mútuament, i el procés d'anàlisi no és més que la recerca permanent d'un model cada cop més ajustat que interpreti i permeti intervenir satisfactòriament sobre un lloc determinat. Els paràmetres que intervenen en la definició d'aquest model són complexes i extensíssims, i sens dubte van lligats profundament a la íntima i personal manera que cadascú té de reinterpretar la seva pròpia existència, tant en termes de record (memòria) com de desig (projecció).

És a dir, analitzar dóna idees, i cada idea permet d'analitzar millor donant noves idees, que permeten assolir un grau millor de comprensió, etc...

L'anàlisi no és còpia, sinó que és el nom que es dóna

a la proposta quan aquesta encara és dèbil i desordenada, si bé inevitablement està ja compromitent i orientant tota la nostra activitat.

Reconèixer no és més que tornar a conèixer, és a dir, fer operatiu un coneixement a un nivell, que sens dubte a un altre nivell ja tenim. I aquesta operació implica desestructurar models per a tornar-los a reestructurar sota una altra perspectiva.

Aquestes són les operacions bàsiques (reconéixer i relacionar, mitjançant permanents accions de desestructurar i reestructurar) d'allò que se'n diu anàlisi, que giren sempre dialècticament i com una espiral al voltant d'una cadena de decisions que són les que permeten assolir progressivament una interpretació-proposta adequada.

Anem doncs, en aquest exercici, a intentar reviure i comprendre la qualitat d'aquest procés que ens haurà de portar a una bona definició de proposta arquitectònica per a l'ETSAV.

Perquè aquesta comprensió sigui eficaç, i el pes d'una realitat i d'unes possibilitats excessivament obertes i complexes que no us donen uns límits confortables d'intervenció, frustrin tot el procés, hem previst que els instruments d'intervenció siguin senzills i molt acotats i permetin desvetllar en primera instància les preguntes bàsiques que facin comprendre l'estructura arquitectònica de l'ETSAV.

De la mateixa manera que ens resulta més senzill medir alguna cosa amb un metre que no pas fer-ho amb colzes, polzades o milles.

Pretenem que la necessitat de proposar (amb elements senzills i tipològics) us faci comprendre clarament a un nivell l'estructura arquitectònica d'un lloc que

posteriorment es desenvoluparà amb tota la complexitat d'elements d'intervenció no tipològics.

Comencem a saber també que la qualitat i definició d'un espai ve determinada en primera instància per com estan col·locats els seus límits i per com és la naturalesa d'aquests límits, o també per com aquests límits són. En aquest exercici el discurs sobre la naturalesa dels límits ve simplificada bastant a nivell de forma per l'ús d'elements-tipus i en canvi el discurs sobre com i perquè estan col·locats els límits és el tema central ineludible. El mateix succeirà amb el discurs sobre els camins, o espais que aglutinen els recorreguts principals, i que per tant emmarquen i orienten la principal experiència dinàmica del lloc.

Es tracta doncs de reorganitzar significativament i ordenadament tot el que en podem dir espai exterior del recinte de l'ETSAV, mitjançant l'ús lliure i il·limitat de quatre tipus possibles d'arbres (xiprer, morera, pi i taronger), com instrument bàsic i primordial d'intervenció i que centraran la proposta arquitectònica.

Cada un dels quatre tipus d'arbres presenta unes característiques de significació i de forma, que caldrà fer jugar dialècticament amb les diferents exigències que planteja el lloc.

Els edificis de l'ETSAV no poden ésser moguts de lloc i únicament poden ésser atravesats si algú ho creu necessari per exigències d'un recorregut o camí.

La decisió del lloc on cal col·locar els arbres i dels tipus d'arbres triat ha de permetre establir una primera hipòtesi global d'interpretació-intervenció sobre el recinte de l'ETSAV; de manera a aconseguir una alta qualificació i ordenació dels espais.

Al mateix temps i al llarg de l'exercici s'aniran do-

nant pràctiques a realitzar que us ajudin instrumentalment a elaborar aquesta primera resposta i a obtenir certa habilitat sobre aspectes a tenir en compte de l'activitat arquitectònica en general.

Aquestes pràctiques se centraran sobre aspectes tals com:

a) el dibuix, entés com l'eina cabdal arquitectònica per a reconèixer un lloc i per a controlar una idea, i per tant per a elaborar una proposta arquitectònica i també per a comunicar-la. I tot alhora,

b) la mesura i la medició: la proporció.

Per familiaritzar-se amb els tipus d'arbres a utilitzar i sobretot per començar a comprendre com podem qualificar i ordenar significativament un espai caldrà fer una làmina on es dibuxin i s'analitzin diferents llocs de lliure elecció on aquests arbres estiguin. Aquesta làmina es lliurarà el dia 29 a classe.

El treball global de proposta es lliurarà el dia 20 de desembre a primera hora de classe.

Per últim, i per centrar més el treball, donem alguns dels aspectes bàsics que conformen l'estructura arquitectònica del lloc i també de l'exercici.

Aquests punts volen remarcar tan sols punts d'atenció importants. A cadascun tocarà interpretar-los i intencionadament donar-los-hi un tractament.

Aspectes bàsics a tenir en compte del recinte de l'ETSAV
 ^^^^^^^ ^^^^^^ ^ ^^^^^ ^^ ^^^^^^^ ^^^ ^^^^^^^ ^^ ^^^^^^^

-Com es produeix la relació amb l'entorn urbanístic?

-Com ve qualificat i definit l'espai central?

-Com es produeix la relació entre parts i sobretot entre el centre i els espais que l'envolten?

-Com es produeix la relació d'accés principal al recinte i les diferents parts, sobretot el centre?

-Com s'interpreta la total horizontalitat, la quasi simetria, i els desnivells que presenta l'edifici?

-Com s'interpreta el sistema construït a base de mòduls i la seva aparença uniforme de tractament?

-I la definició de límits i camins és prou clara i ordenada per obtenir un bon nivell d'apropació i d'orientació.

-Com ho interpretem tot plegat?

-Quines són les intencions bàsiques que se'n deriven i que motiven la nostra intervenció?

-Quines són les operacions bàsiques d'intervenció que se'n deriven?

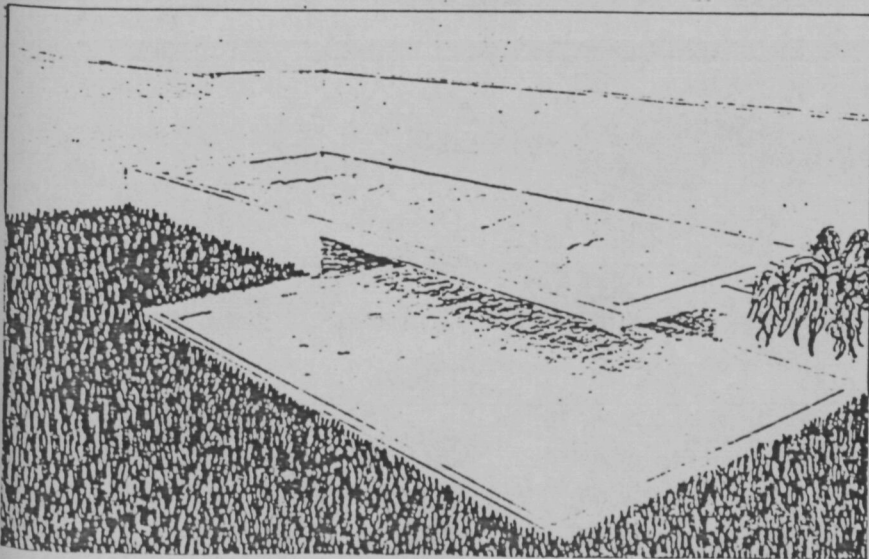
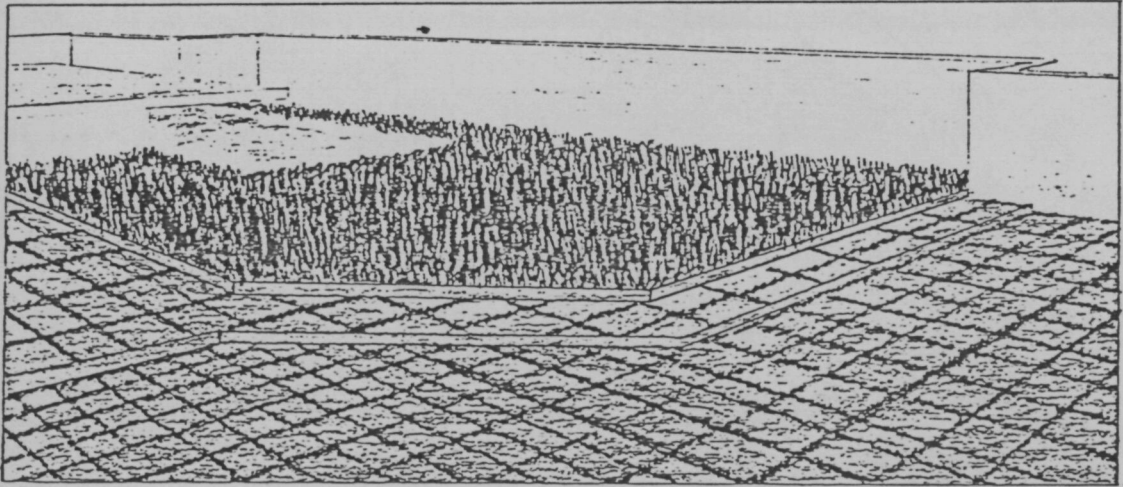
EXERCICIS

REAPROPIACIÓ I REINTERPRETACIÓ DEL PATI-ÀTIC DE LA CA-

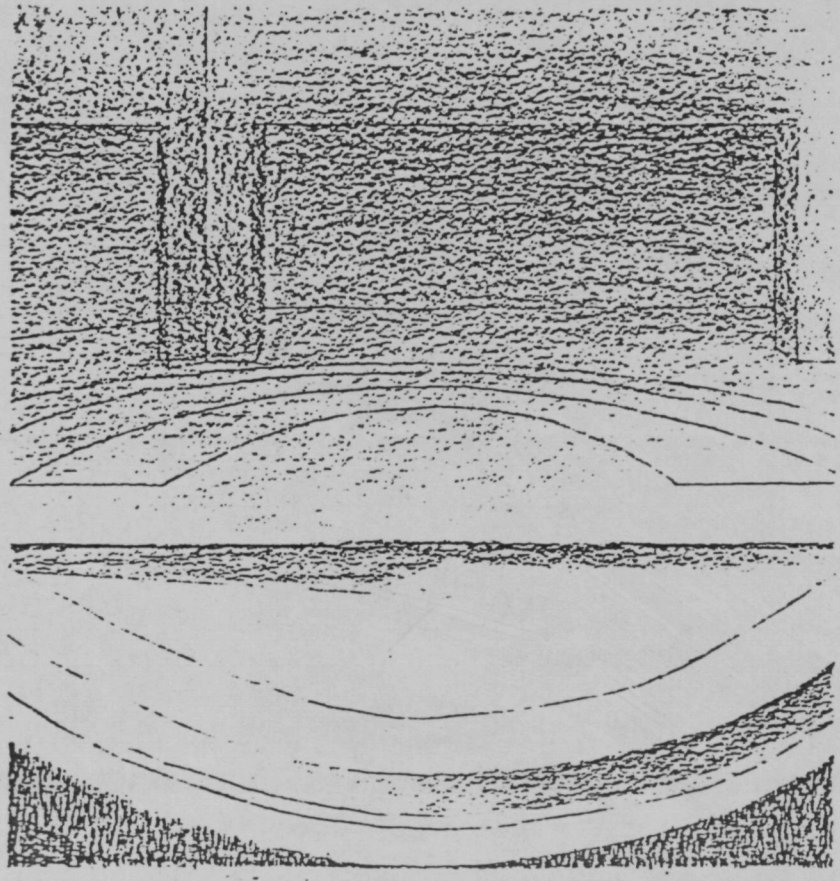
SA D'EN FOLGUERA A PAU CLARIS

NIVELLS I PAVIMENTS

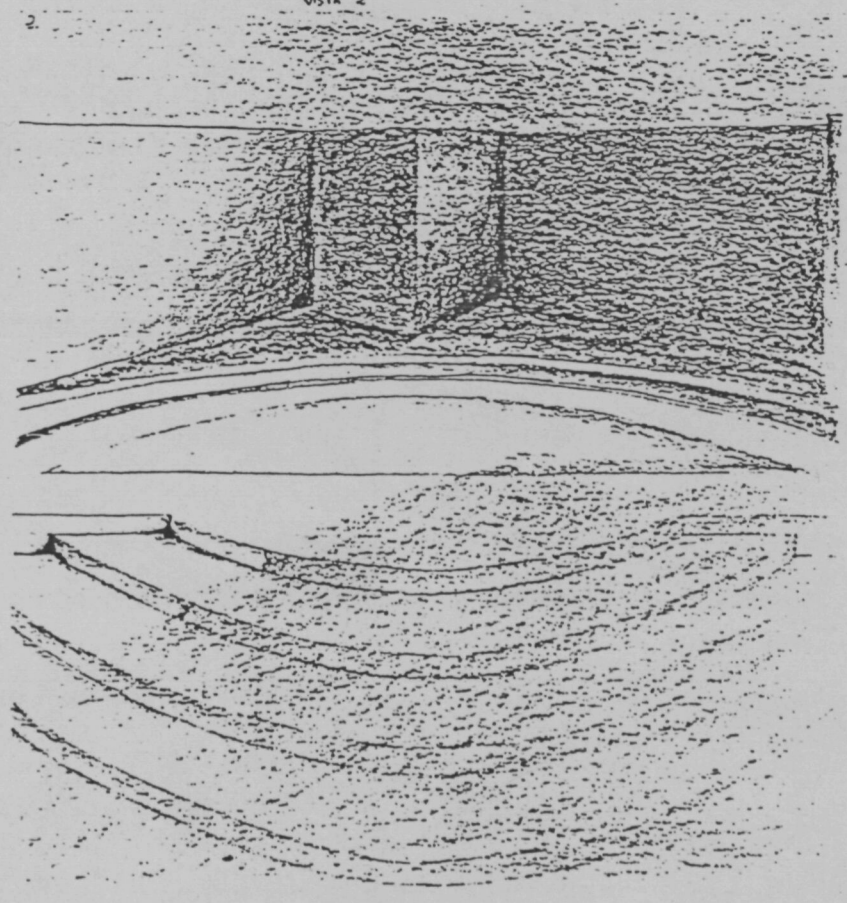
PERSPECTIVA PARCIAL

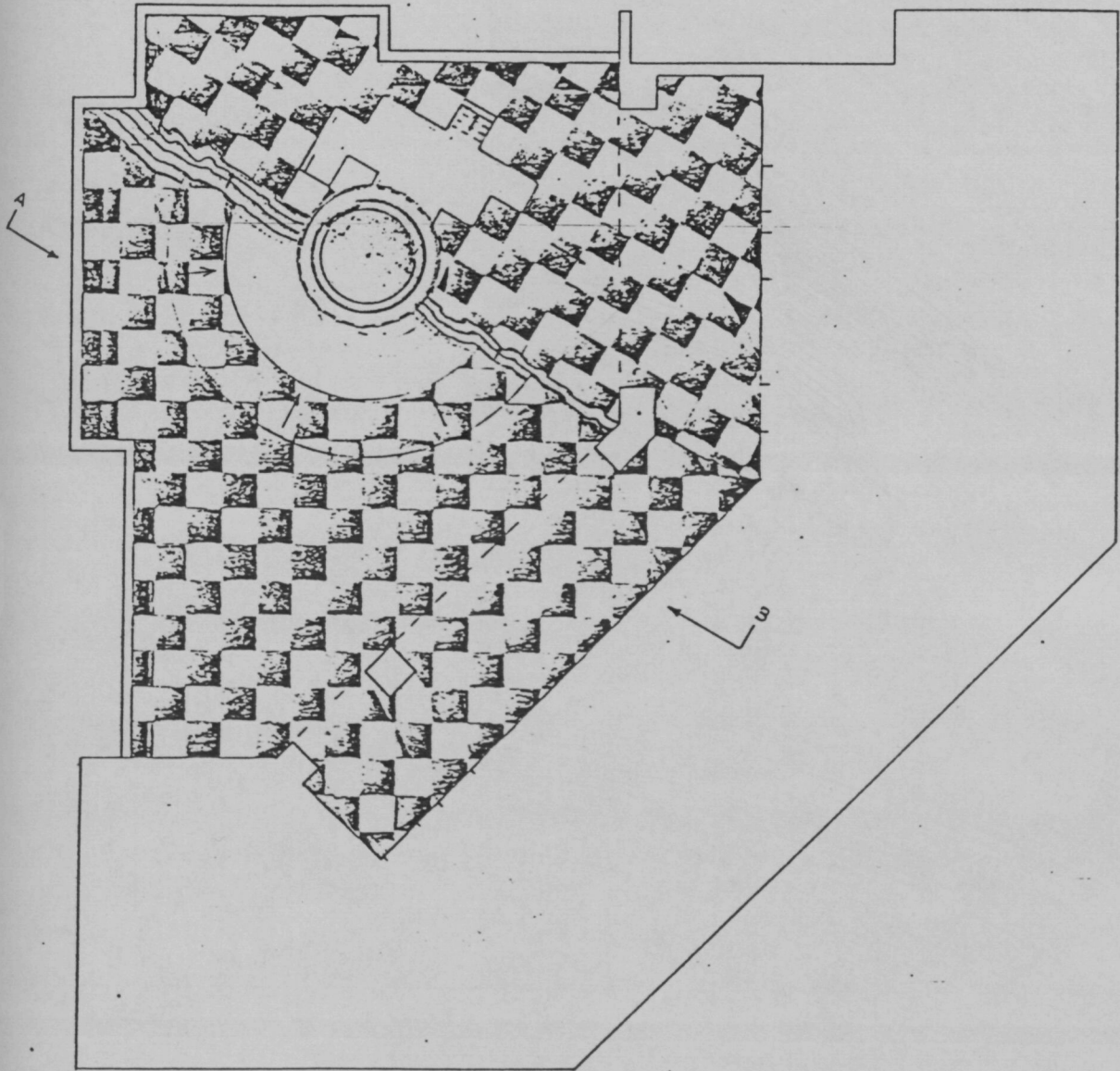


VISTA 1

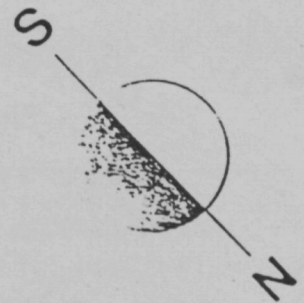


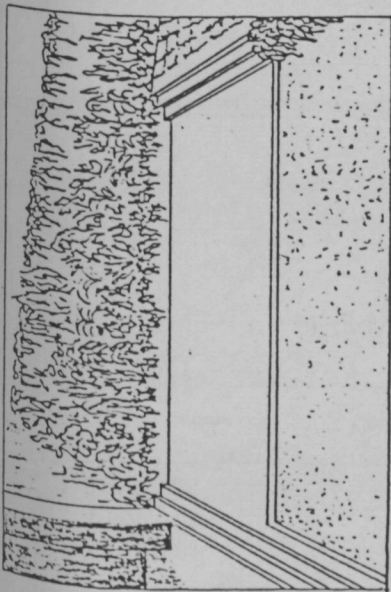
VISTA 2





ESCALA: 1/100



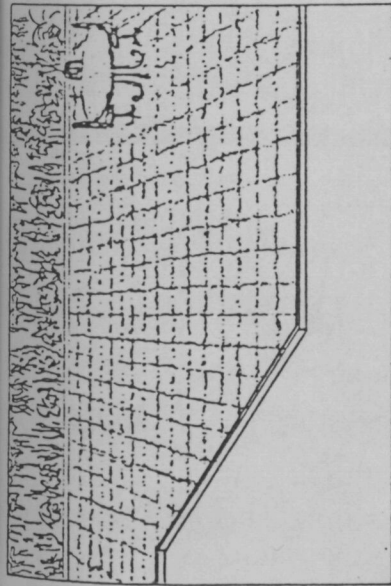


VISTA 1

El pavimento del porche se hace de baldosa, que se hace en un molde de yeso.

El pavimento del porche se hace de baldosa, que se hace en un molde de yeso.

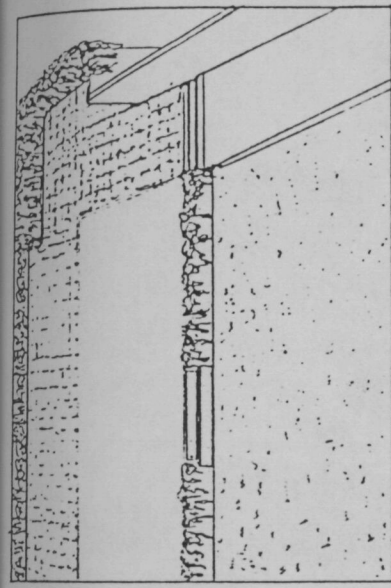
El porche se hace con la terraza por medio del escalón que vamos a hacer de una sola vez, se hace en un molde de yeso.



VISTA 2

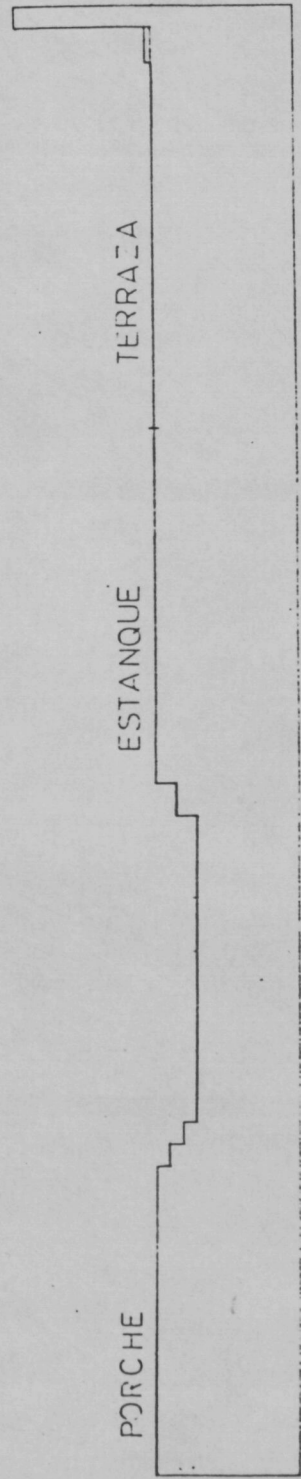
El pavimento de la terraza se hace de baldosas grandes y su espesor es de 10 cm. se hace en un molde de yeso.

Desde esta terraza podemos ver el estanque y el jardín del lado.



VISTA 3

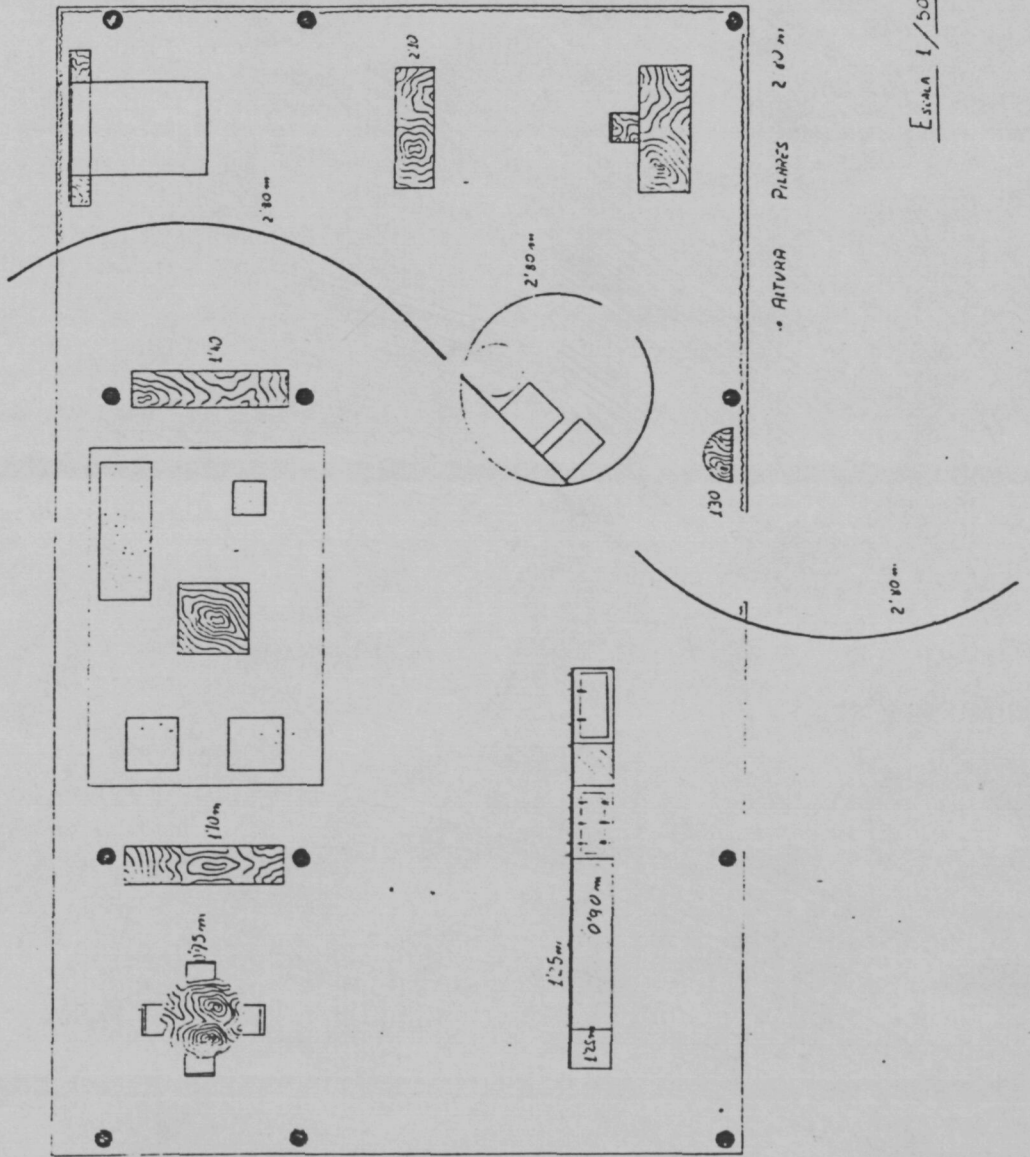
En el detalle se muestra por el lado que y el ancho (72 cm) se hace en un molde de yeso. Las plantas se hacen en un molde de yeso.



REAPROPIACIÓ I REINTERPRETACIÓ DE LA CASA DE VIDRE DE

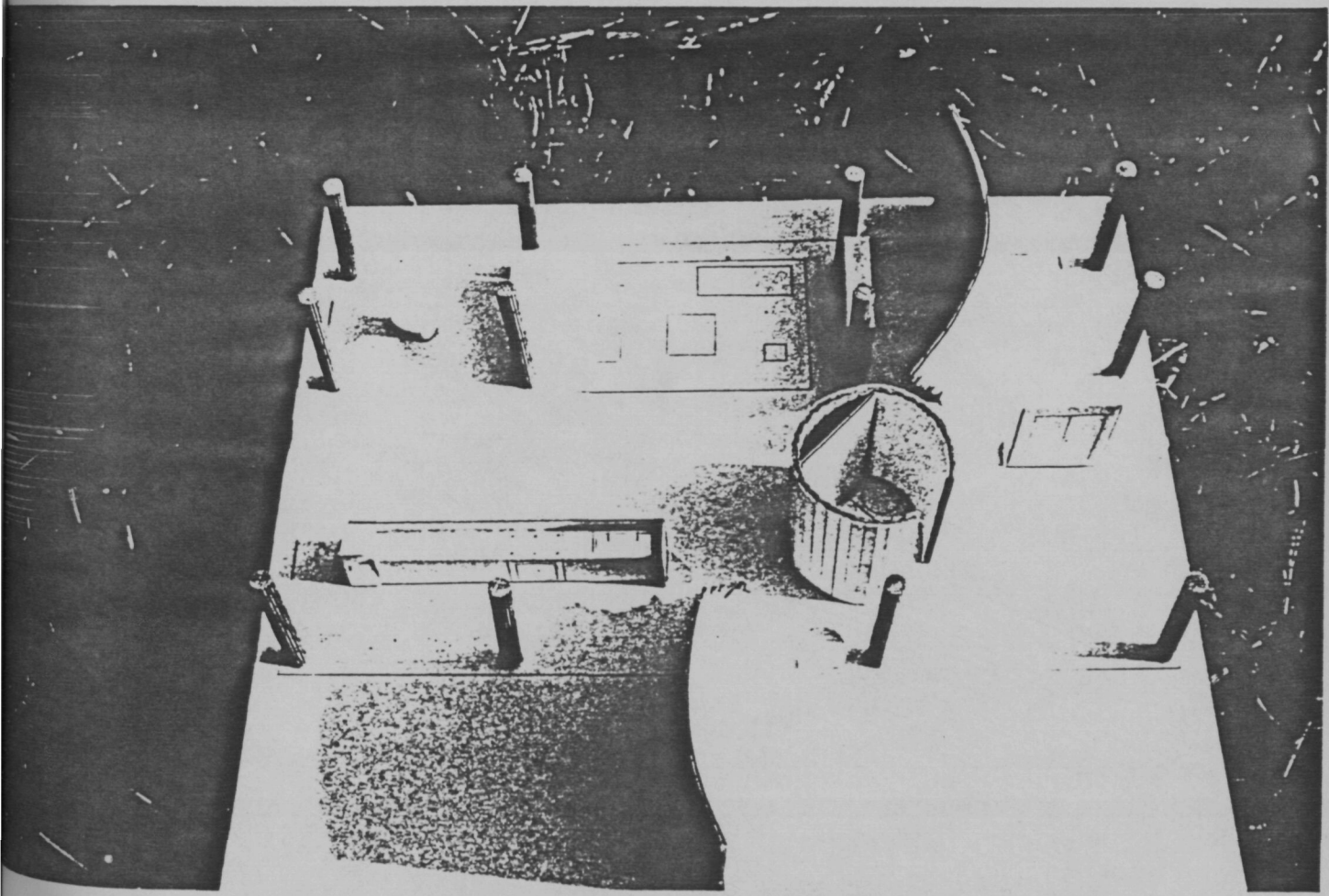
PHILIP JHONSON

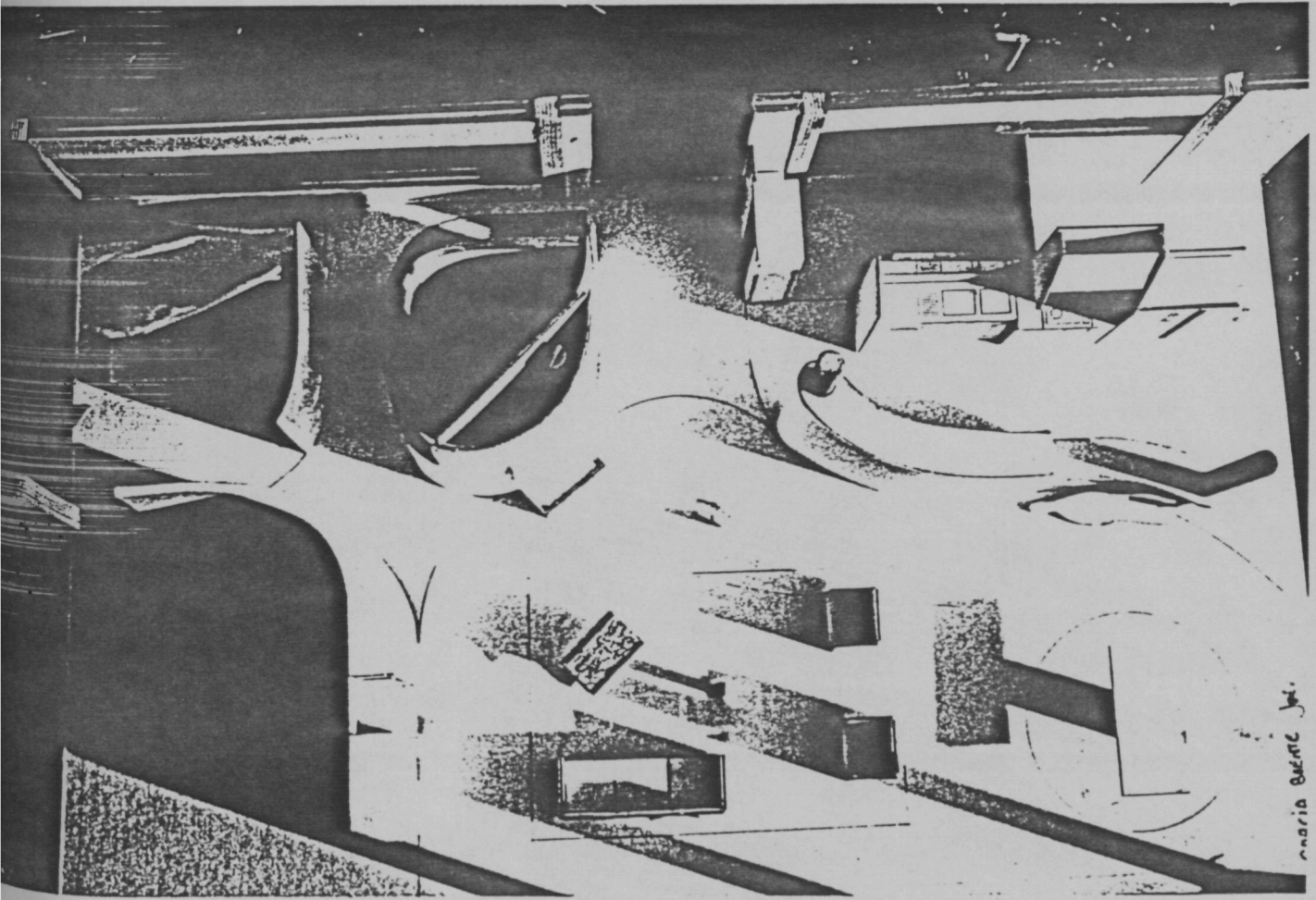
PARETS I PILARS



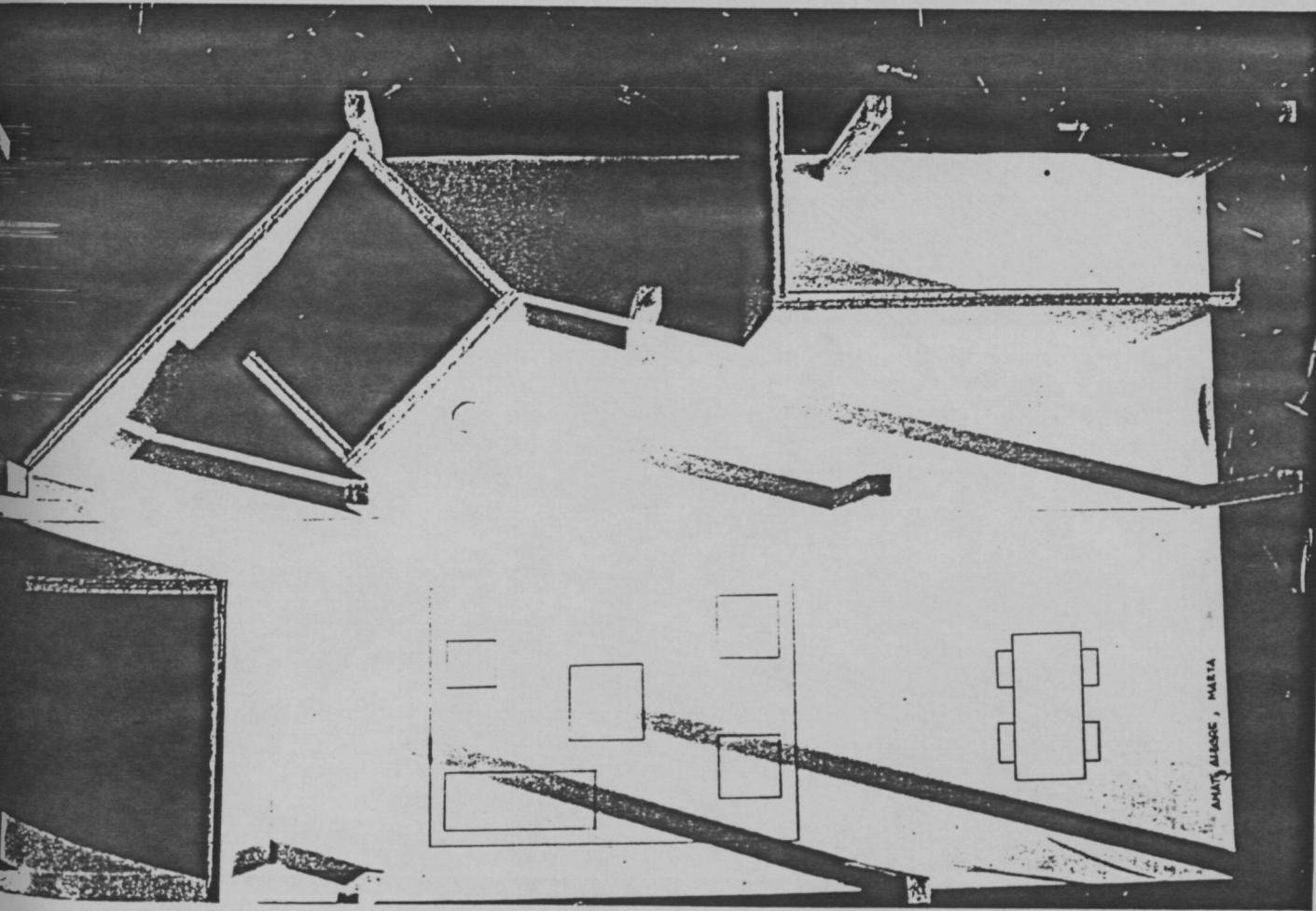
ALTURA PAREDES 2'60"

ESCALA 1/50

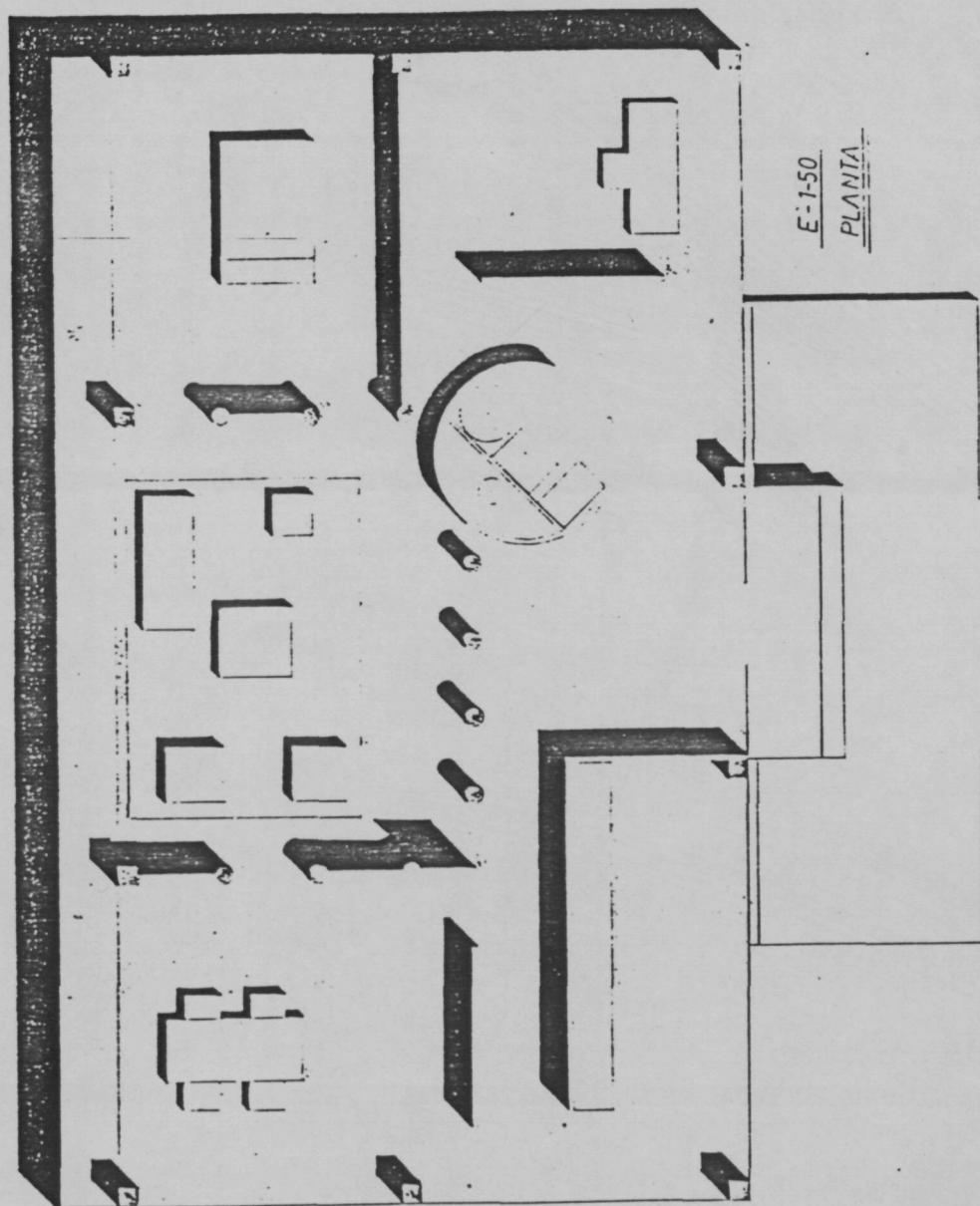




maria suete joi.

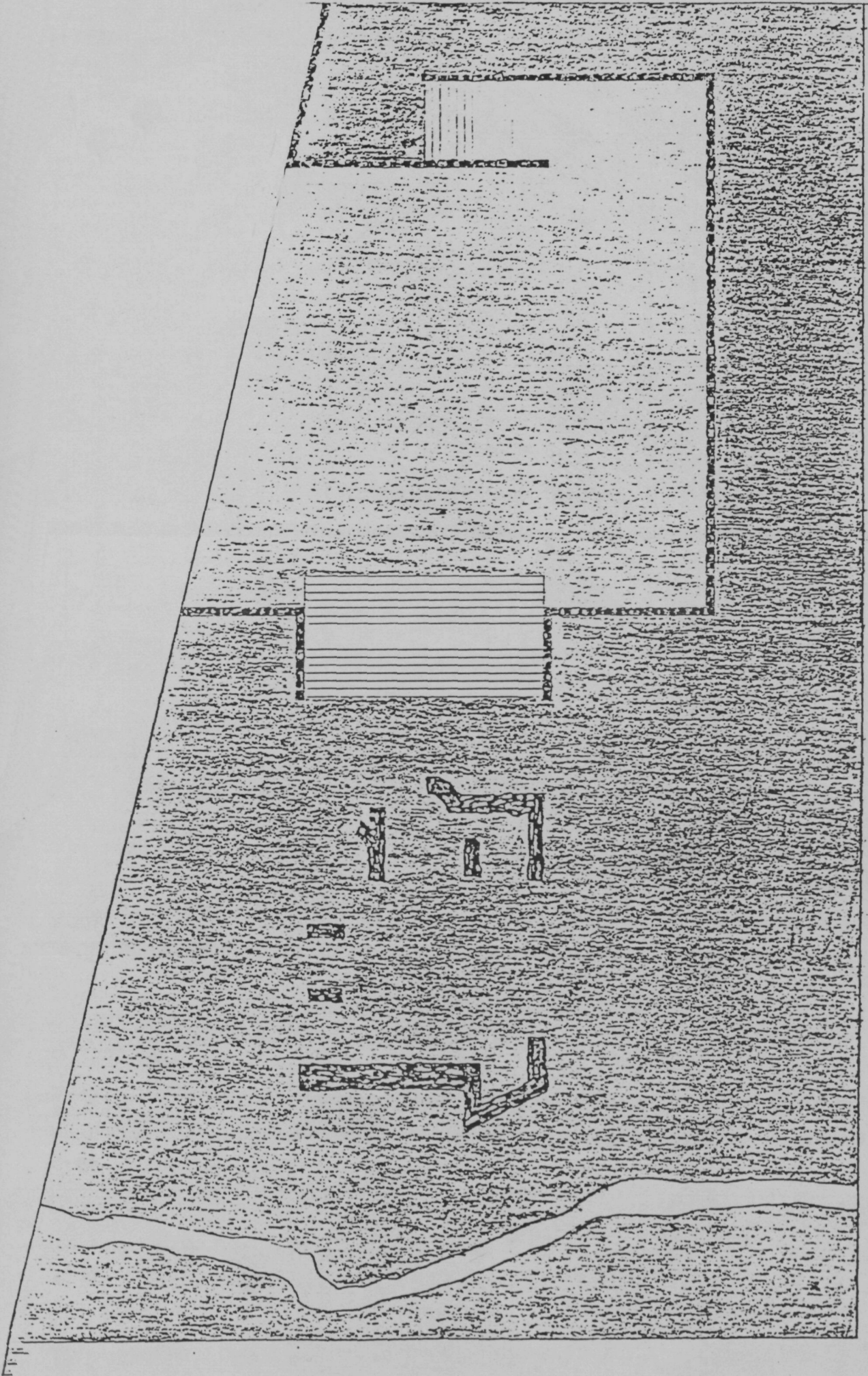


AMATE ALBORG, MARTA

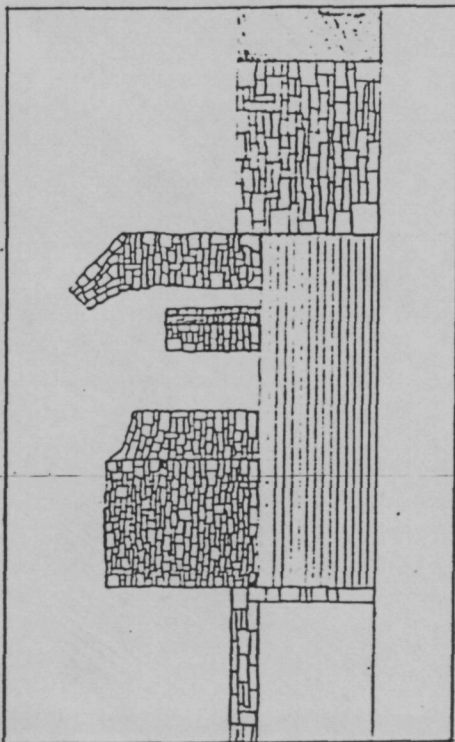
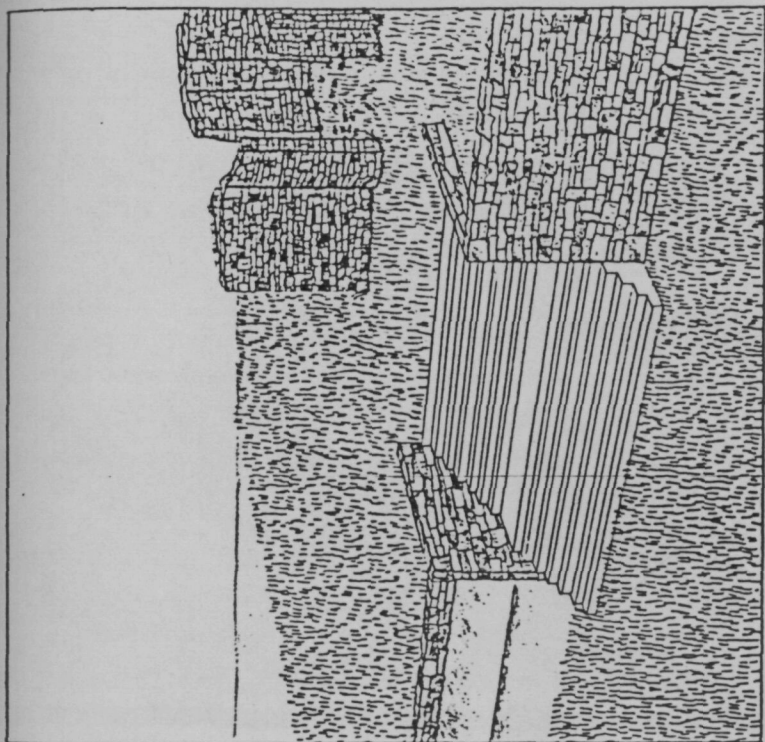


E-1-50
PLANTA

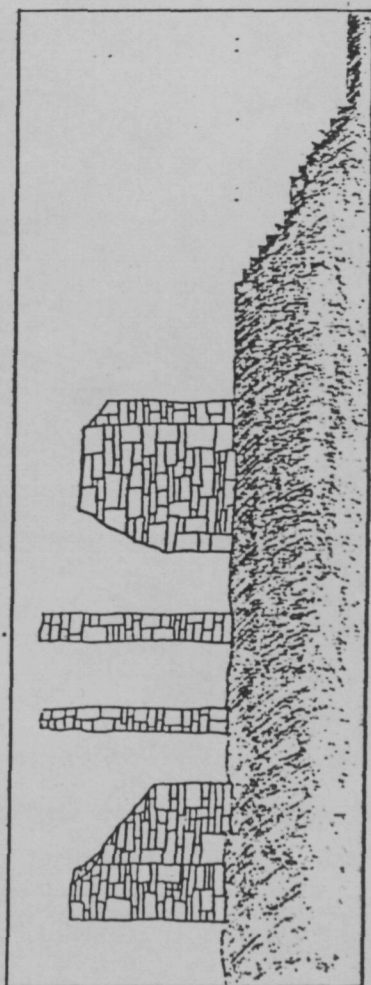
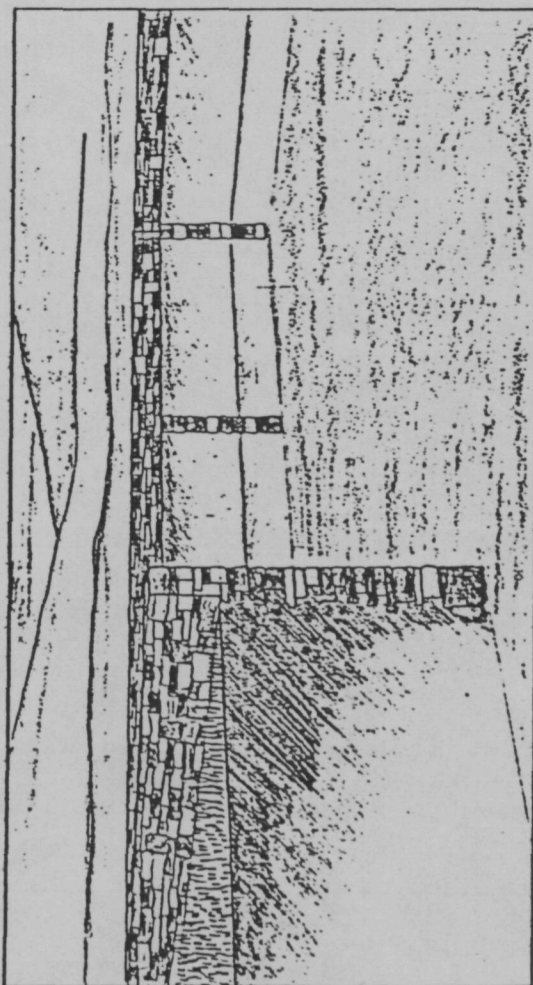
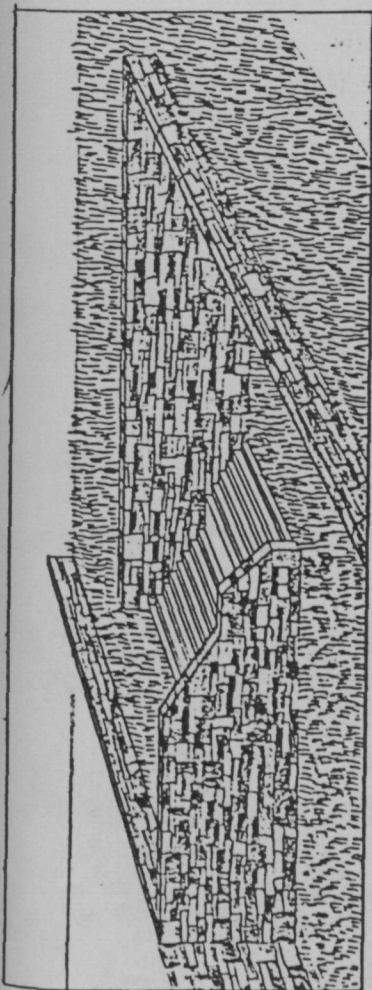
REHABILITACIÓ DEL LLOC QUE OCUPEN LES RUÏNES DEL SAN-
TUARI DE MIG-ARAN A LA VALL D'ARAN, FENT LA PROPOSTA
D'UN LLOC COBERT
SOSTRES I COBERTES



PLANTA F. 74B



LA CAL DE LA FACANA - EST.



SECCIÓ FACANA - SUD.

1984-1985
